

## WSPANIAŁE TRADYCJE I PERSPEKTYWY

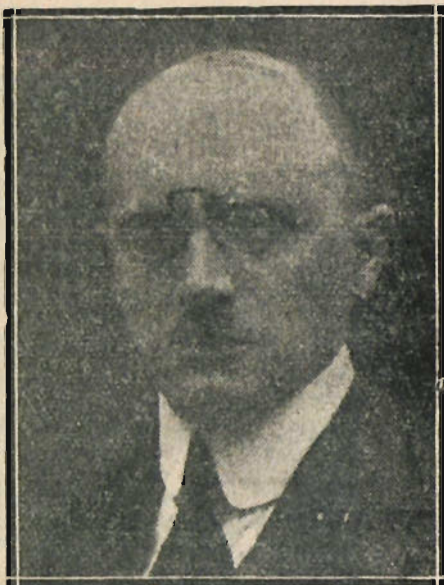
## POLSKIEGO ŻELBETNICTWA

Prof. Politechniki Lwowskiej inż. Stefan BRYŁA, przewodniczący Komisji Żelbetowej Rady Cementowej, wyraził następującą opinię w związku ze Zjazdem Żelbetników:

I-szy Ogólnopolski Zjazd Żelbetników ma do spełnienia szczytne i ważne zadania. Pierwszym z tych zadań jest, niewątpliwie, uświadomienie sobie, czego w Polsce w dziale konstrukcyj żelbetowych już dokonano. Drugim zadaniem będzie ustalenie wytycznych, które pozwolą nakreślić dalszy rozwój konstrukcyj żelbetowych. Prócz tych dwu zadań, Zjazd omówić ma niezwykle ważną dla całego życia gospodarczego kwestję, a mianowicie, zagadnienie racjonalnego projektowania samych konstrukcyj, tak, aby przy największej wytrzymałości kalkulowały się jaknajtaniej. Dziedzinę tę normuje technologia betonu, której na Zjeździe udzielono wiele miejsca.

Jeśli chodzi o prace już dokonane w dziedzinie budownictwa żelbetowego, to możemy stwierdzić z zadowoleniem, że Polska nie ma się czego wstydić. Nie pozostajemy pod tym względem w tyle poza całą Europą środkową. Prace w zakresie żelbetnictwa były dokonywane już w okresie przedwojennym. Jeszcze w 1900 r. rozpoczęto w tej dziedzinie prace, co świadczy, że już w tym okresie Polska miała konstruktorów żelbetowych. W tym okresie rozpoczął prace wybitny teoretyk - konstruktor: prof. inż. Thuille oraz prof. inż. Paszkowski, który jeszcze przed wojną budował wiadukt mostu Ks. Poniatowskiego. W okresie powojennym wykonano bardzo dużo wybitnych robót w zakresie żelbetnictwa, nie zaw-

sze jednak są one znane szerszemu ogółowi. Zjazd właśnie ma za zadanie podsumować prace dokonane w tej dziedzinie w Polsce. Będzie więc przeprowadzony niejako „rachunek



Prof. STEFAN BRYŁA, przewodniczący Komisji Żelbetu Rady Cementowej.

sumienia", który pozwoli objąć całość kształt. A robimy w Polsce rzeczy naprawdę wielkie. Wystarczy wskazać na: wiadukt mostu, 10-piętrowy dom akademicki w Warszawie, wielką tamę na Sole w Wapiennicy, budowaną przez M'n. Robót Publicznych, filtry w Warszawie, będące w budowie i t. d.

Wobec tego, iż o wielu dokonanych robotach nie wiedziano, nawet w kołach fachowców, referaty, zjazdowe przyczyniają się w dużym stopniu do dokonania niejako nowych odkryć w zakresie budownictwa betonowego.

Nie zawsze jednak i nie wszędzie jeszcze pracujemy z maksimum wydajności i racjonalności. Tu wylania się drugi cel Zjazdu, a mianowicie, wytyczenie dalszych dróg rozwoju konstrukcyj żelazo - betonowych i nowych zastosowań cementu i betonu. W dziedzinie konstrukcyj betonowych istnieje bardzo wiele zagadnień do wyjaśnienia, a więc naprz. zastosowanie t. zw. cementów wysokowartościowych oraz bardzo ważna kwestja sposobów doboru składników i badania betonu. W tych sprawach zgłoszono szereg referatów, dotyczących technologii betonu. Jeszcze dotychczas zdarza się słyszeć poglądy, iż beton jest tem trwalszy, im więcej zawiera cementu. Tymczasem, decydującą rolę odgrywają proporcje wszystkich składników, jak: cementu, wody, kruszywa i t. d. W tej dziedzinie muszą być ustalone wytyczne, któreby, przy potanieniu budowy, umożliwiły jaknajtrwalsze jej wykonanie. Dalej Zjazd zajmie się sprawą przepisów, dotyczących konstrukcyj żelbetonowych. Rada Cementowa zajmuje się już tem zagadnieniem od początku r. b. Wysłuchano szeregu zdań i opinij, uzgodniono je, a obecnie, na Zjeździe zagadnienie to będzie mogło być przedyskutowane. Po Zjeździe opracowany będzie ostateczny projekt tych przepisów, które Rada Cementowa złoży następnie władzom do aprobaty. Do projektu tego władze ustosunkowały się przychylnie.

Zjazd żelbetników, który wzbudził ogromny oddźwięk, musi spowodować większe zainteresowanie się żelbetem w Polsce. Drogi rozwoju żelbetnictwa, które — trzeba to podkreślić — rozwijało się u nas bardzo samodzielnie, Zjazd wytyczy na przyszłość, dając podstawę dalszego zdrowego rozwoju tej dziedziwy, tembardziej, że obrady Zjazdu oparte są na gruntownie opracowanym i przemyślanym materiale, zebranym przez wybitnych teoretyków i praktyków polskich.