

Trup w poselstwie sowieckim w Warszawie.

Telefonista sowiecki zabił pięcioma wystrzałami interesanta, który zranił woźnego nożem.

Oficjalny komunikat polski.

Zabójstwo nie ma żadnego tła politycznego.

Wczorajszy popołudniowy dodatek nadzwyczajny „Republiki” poinformował Łódź o zabójstwie, dokonanym w Warszawie w poselstwie sowieckim. W ciągu dnia i wieczora wczorajszego napływały stopniowo dalsze wiadomości, które podajemy w porządku ich otrzymania.

Godzina 15 m. 30:
Śledztwo przeprowadzone przez policję, w sprawie zabójstwa w poselstwie rosyjskim stwierdziło, że zabity został polski obywatel TRAJKOWSKI JÓZEF, urodzony w 1907 r., zamieszkały stale w Wilnie, przy ulicy Pośpiesznej 17.

Przybył on rano do poselstwa sowieckiego z zamiarem załatwienia swoich spraw, ponieważ chciał wyemigrować do Rosji.

Po krótkiej wymianie zdań z urzędnikiem poselstwa, który czynił mu pewne trudności, wy dobył nóż i

ZRANIŁ URZĘDNIKA, który załatwiał jego papiery, poczem usiłował zbiec. Wówczas telefonista poselstwa, który pełnił jednocześnie obowiązki woźnego Gusiew Sergiej Pawłowicz, obywatel sowiecki, wy dobył rewolwer i dał do uciekającego

5 STRZAŁÓW.
Strzały okazały się śmiertelne. Przy zabitym znaleziono dokumenty stwierdzające jego tożsamość oraz rewolwer, w którego lufie leżał cukierek.

Godzina 18:
Otrzymujemy telefonicznie następujące szczegóły zabójstwa:

O godzinie 10-ej rano do poczekalni poselstwa sowieckiego przybył pewien osobnik, zdradzający wielkie zdenerwowanie i zażądał od siedzącego w kącie sali starszego woźnego poselstwa, Strela, widzenia się z p. Uljanowem, który pełni obecnie funkcje posła sowieckiego.

— Pan Uljanow nie przyjmuje nikogo! — oświadczył woźny i odmówił znajomemu wydania przepustki.

Przybyły uniósł się i wyciągnął z kieszeni nóż, raniąc woźnego w policzek,

Warszawa, 2 września.

Dnia 2 września około godz. 11 rano zjawił się w poselstwie ZSSR. nieznaną osobnik, który, według zeznań woźnego poselstwa, Schletzera, zameldowawszy się u niego, zażądał widzenia się z charge d'affaires Uljanowem. Na zapytanie, w jakiej sprawie pragnie rozmawiać, przybyły wszczął awanturę, rzucił się z nożem i ranił go w twarz. Według dalszych zeznań woźnego Schletzera i obecnych w tym momencie w poselstwie klientów, przybyły rzucił

poczem krzyżując i wymyślając podbiegi do dużego stołu, który stoi na środku poczekalni. Na stole leżały gazety, przypięte do specjalnych klów. Schwyciwszy jeden z klów uderzył w portret Lenina, wiszący na ścianie.

Po dokonaniu tego czynu rzucił się do ucieczki i w kierunku drzwi wyjściowych.

Charakterystyczny jest szczegół, iż mimo silnego uderzenia szkło na portrecie nie pękło.

Wybiegając z sali zamachowiec musiał przebiec przez mały przedpokój. Przedpokój ten od bramy oddalony jest tylko o metr.

Brama zamyka się automatycznie i otworzona być może dopiero za naciśnięciem guzika, znajdującego się w pokciu oddzielnym.

W przedpokoiu, do którego wbiegł interesant, urzęduje telefonista GUSJEW obsługujący telefon poselstwa. Widząc uciekającego człowieka, telefonista wyciągnął rewolwer i strzelił pięciokrotnie. Uciekinier został trafiony tuż przy bramie, gdzie padł trupem.

Przeprowadzone oględziny trupa i

się do ucieczki do drzwi wejściowych, a widząc niemożność wydobywania się z powodu zamkniętych drzwi, wyjął rewolwer i w tym momencie został zabity kilkoma strzałami przez drugiego woźnego poselstwa ZSSR., nazwiskiem Gusiew.

Przy zabitym znaleziono dokumenty na imię Józefa Trajkowicza, syna Józefa i Aleksandry, urodzonego w Wilnie w 1907 roku.

Dalsze śledztwo w powyższej sprawie w toku.

miejsce zabójstwa wykazały, że zabity leży między drzwiami szklanymi a bramą wchodową w pozycji skurczony. Obok niego leży 5 łusek z nabołów Browninga, co wskazuje na to, że strzały dane były z niewielkiej odległości. W szklanych drzwiach, w kierunku, w którym uciekał zastrzelony, znaleziono dwa ślady od kul. Śledztwo prowadzi sędzia Witulski i prokurator Świątkowski.

Pierwszy zauważył trupa listonosz, który przyszedł do poselstwa z listami.

Po wyjściu z gmachu poselstwa udał się on do sąsiedniego domu, gdzie mieszkał się komisariat policji i powiadomił policję o swem spostrzeżeniu.

Dopiero po upływie 15 minut poselstwo zawiadomiło władzę o zabójstwie.

Komunikat poselstwa.

Nasz warszawski koresp. „Republiki” telefonuje:

W godzinach wieczornych biuro prasowe poselstwa sowieckiego wydało ko-

munikat, w którym stwierdza, że nieznaną osobnik wszczął awanturę z kurjerem poselstwa, zranił go nożem i następnie, wy dobywszy rewolwer, rzucił się do ucieczki. Wówczas drugi kurjer poselstwa, który obsługiwał centralę telefoniczną, nazwiskiem Gusiew, pięcioma strzałami z rewolweru położył go trupem. W końcu poselstwo zapewniło, że w sprawie tej toczy się energiczne śledztwo.

Trajkowicz—rosjanin.

Jak dowiadujemy się w ostatniej chwili, zabity Trajkowicz był wyznania prawosławnego.

Zabity.

Nasz koresp. warsz. (P) telefonuje: Trajkowicz wrócił do Wilna z Rosji w 1924 r. Rodzice odumarli go w młodości. W Wilnie pozostawał on na utrzymaniu bratowej, która zarabiała na utrzymanie lekcyjami. Miał dwóch braci, którzy rozstrzelani zostali przez bolszewików. Wykształcenie posiadał elementarne i nie znał dobrze języka polskiego, dzięki czemu nie mógł otrzymać żadnej posady.

Do sowieców odnosił się wrogo.

W ubiegłą niedzielę Trajkowicz, który bawił podówczas w Wilnie, otrzymał od swej byłej opiekunki mieszkającej obecnie na lotnisku pod Warszawą, list z wezwaniem, aby przybył do Warszawy. Ponieważ nie miał pieniędzy na podróż, pożyczził od znajomych około 200 zł. Trajkowicz rzucił się na woźnego poselstwa z chińskim nożem.

Śledztwo.

Śledztwo prowadzone jest pod ogólnym kierownictwem prokuratora sądu apelacyjnego p. Rudnickiego. Dotychczas władze nie powzięły jeszcze decyzji w sprawie ewentualnego postawienia w stan oskarżenia zabójcy. Nie ustalono również jeszcze i tego czy władze polskie będą się domagać jego wydania sądom polskim.

Nie było ultimatum rządu polskiego do Litwy.

Warszawa, 2 września.

(Polska Agencja Telegraficzna).

W związku z wiadomościami, jakie obiegają o rzekomem ultimatum rządu polskiego do rządu kowieńskiego, Polska Agencja Telegraficzna dowiaduje się, że wiadomości te są pozbawione wszelkich podstaw.

Próbna mobilizacja sowieców.

Ryga, 2 września.

(Agencja Telegraficzna „Express”).

Próbna mobilizacja zarządzona przez władze sowieckie w okręgach Leningradu wywołała wielki popłoch wśród ludności. Władze sowieckie były zmuszone do wydania specjalnych komunikatów, uspokajających ludność miejscową. Z obwieszczeń tych wynika, iż wszelkie pogłoski pochodzą od kontrrewolucjonistów.

Kto wygrał 40.000 dolarów?

Pracownicy fabryki Norblin, Buch i Werner.

Jak się okazuje, nr. 890288 dolarów, na którą padła wygrana 40 tysięcy dolarów, jest w posiadaniu urzędników fabryki Norblin, Buch i Werner przy ulicy Żelaznej 51. Dolarówkę tę nabyła kasa przeznaczonej urzędników tejże fabryki, a obecnie stosownie do umowy wygrana ta pada na wszystkich pracowników fabrycznych w liczbie 10 osób, oczywiście za wyłączeniem dyrektorów, którzy do tego losu nie należeli.

Do szczęśliwych dyrektorów należy tylko p. Wolff, który nie tak dawno jesz-

cze był prokurentem firmy. Otrzymał on największą część wygranej, bo aż około 30 tysięcy złotych.

Inni pracownicy rozdzieliли się wygraną w ten sposób, że ci, którzy niedawno pracują w fabryce otrzymają po 3, 4 tysiące, a starsi po 15 do 20 tysięcy.

Fabryka jest w posiadaniu 1100 dolarów wartości 66 tysięcy złotych. Dolarówki te nabywane były w ciągu 2-3 lat i należność za dolarówki do połowy placili pracownicy, a połowę sama fabryka.

Porozumienie sowiecko-angielskie?

Londyn, 2 września.

W kołach finansowych City panuje przekonanie, iż Sowiety są gotowe uczynić bardzo poważne ustępstwa, by doprowadzić do zgody z angielskimi kapitalistami. Dowodem tego jest komunikat sowiecki, opublikowany w prasie amerykańskiej, w związku z zarzutem

angielskiego towarzystwa naftowego, iż Rosja sprzedaje kradzioną naftę. Dyrektor towarzystwa „Royal Shell” Denning udzielił odpowiedzi na oświadczenie sowieckie w prasie amerykańskiej w której wynika, że „Royal Shell” jest skłonne do nawiązania ponownych rokowań z rządem sowieckim.

P. Bartel u Marszałka w Druskienikach.

Nasz warszawski koresp. „Republiki” telefonuje:

Wicepremier Bartel przybył wczoraj o godz. 8-ej rano do Druskienik i rozpoczął konferencję z marsz. Piłsudskim, która trwała do godz. 10.30.

O godz. 11-ej rano prof. Bartel wsiadł do pociągu, idącego w kierunku Warszawy, gdzie przybył o godz. 6-ej po południu.

Także... Apostoł.

Kradzież w konsulacie polskim w Galatzi.

Bukareszt, 2 września.

Do konsulatu polskiego w Galatzi wtargnęli złodzieje, którzy po obezwładnieniu woźnego, skradli rozmaite papiery wartościowe.

Według doniesień posła, złodzieje mieli skraść również kilka akt urzędowych.

W przebiegu śledztwa aresztowała policja niejakiego Jerzego Apostoła, który miał zainicjować te kradzież.

Z PRAWAMI GIMNAZJÓW PAŃSTWOWYCH

Żeńskie Gimnazjum „KULTURA”

ul. Piotrkowska Nr. 85

Zapisy do wszystkich klas aż do VII-ej włącznie trwają nadal. W klasach dodatkowych I, II, i III opłata 20 złotych miesięcznie. W klasach pozostałych 25 złotych miesięcznie. Urzędnicy państwowi zwolnieni od opłat. — Tramwajarze, urzędnicy magistracy itp. otrzymują zwrot czesnego.

Katastrofa powodzi w Polsce

Miasta zalane, linje kolejowe zburzone, ofiary w ludziach i inwentarzu. — Wielkie szkody w kopalniach nafty. Straszny żywioł szalał również nad Rumunją.

Ze Lwowa donoszą w dalszym ciągu o katastrofalnych skutkach powodzi na Podkarpaciu.

W powiecie skolskim wskutek wylewu rzek Oporu i Stryja zostało zalanych w całości lub częściowo wiele miejscowości.

Wszystkie mosty drogowe od Skolego do Ławocznego zrujnowane.

Tor kolejowy między Dębnią a Skolem zupełnie zerwany na przestrzeni 500 metrów. Wiele mostów kolejowych mniej lub więcej uszkodzonych, co zmusiło władze do przerwania ruchu kolejowego między Stryjem a Skolem.

Kilka domów w Kruszelnicy i Stynowie uniosła woda.

W powiecie rohatyńskim woda w Dniestrze znów się podniosła. Kilkanaście nowych wsi, jak donoszą alarmujące wiadomości, znalazło się pod wodą.

Ostatnio wylały również rzeki Narażówka i Swirz, zalewając łąki i zagrażając nadbrzeżnym wioskom. Wody w dalszym ciągu przybierają.

W powiecie kałuskim wody w rzekach Siwka i Ławnica opadają.

W powiecie stryjskim, jak obliczono, powódź objęła 40 gmin. Straty w zbiorach olbrzymie.

W powiecie Dolina powódź objęła 10 gmin. Jedna kobieta utonęła.

Najwięcej dotknięty powodzią jest Borysław, gdzie zawałiło się 12 domów mieszkalnych, w tym 6 dwupiętrowych. Mienie mieszkańców tych budynków przepadło w gruzach. Z pod gruzów wydobyto

6 trupów.

Na niektórych ulicach woda dochodzi jeszcze do jednego metra. Woda zalała szereg kopalń, należących do koncernu Łimanowa i Fanto. Urządzenia techniczne w wielu szybach zostały doszczętnie zniszczone. Zabudowania Polminu stoja pod wodą.

W Kutach stan wody między domami dochodzi do 2 metrów, a ludzie odcięci od Kut szukają schronienia na strychach i drzewach. Szkody są ogromne. Mnóstwo ofiar w ludziach. Wzburzone

Bunt wojskowy we Włoszech?

Donoszą o tem źródła niemieckie.

Berlin, 2 września.

„Berliner Lokal Anzeiger” otrzymuje depeszę: z Livorno donoszą, że podczas wielkich manewrów włoskich w okolicy Livorno, większy oddział wojska odmówił dowódcy posłuszeństwa i podniósł rokosz mimo, że przełożeni zwracali uwagę żołnierzy na straszne skutki nieposłuszeństwa. Żołnierze ostrzeżenia tego nie usłuchali. Wywiązała się regularna walka między regularnymi wojskami a buntownikami. Wiele osób z obu stron jest rannych.

Ślub K. Makuszyńskiego.

W Zakopanem odbył się ślub znakomitego literata p. Kornela Makuszyńskiego ze śpiewaczką p. Janina Gluzińska.

PODRECZNIKI SZKOLNE
KSIĘGARNIA
47 LUDWIKA FISZERA 47
PIOTRKOWSKA

fale Czeremoszu miosą tysiące metrów kubicznych drzewa ściętego. Szkody obliczane są na kilka milionów złotych.

Lwów, 2 września.

(Polska Agencja Telegraficzna).

Jak donosi „Dziennik Lwowski”, wiele gmin przez specjalnych wysłańców, błaga rozpaczliwie o pomoc i ratunek. 3 mosty koło Rozwadowa zniszczone. Wiele obiektów kolejowych uległo zniszczeniu, lub też silnie jest zagrożonych.

Warszawa, 2 września.

(Polska Agencja Telegraficzna).

Z lwowskiej dyrekcji kolejowej nadchodzą dalsze wiadomości o wstrzymaniu ruchu kolejowego na całym szeregu odcinków, a między in. na liniach Sambor - Sianki, Stryj - Sambor i Stryj - Ławoczne, gdzie nasyp kolejowy został poważnie uszkodzony przez wezbrane wody górskich rzek.

W dniu wczorajszym, t. j. 1 b. m., odszedł ze Lwowa pierwszy pociąg na Sambor, jednakże wobec możliwości różnych niespodzianek na linii, nie wiadomo, jak daleko pociąg ten będzie mógł dojechać.

Meldunki nadchodzące z odcinków kolejowych i różnych miejsc dyrekcji lwowskiej brzmią już dzisiaj raczej uspa-

kajaco, dając nadzieję, iż wyrządzone przez powódź szkody będą szybciej usunięte, niż początkowo się spodziewano.

W CENTRUM KRAJU.

Z Warszawy donoszą:

Wczoraj wieczorem nadchodziły wieści o spadaniu wód.

Na Wiśle pod Krakowem w ciągu ostatniej doby woda podniosła się o 34 cm. i obecnie wynosi 1.96 mtr.

Na Wiśle pod Zawichostem woda podniosła się o 74 cm. i rano poziom wyniósł 2.79 mtr.

Pod Warszawą w ciągu doby ostatniej poziom wody podniósł się o 68 cm. i dziś rano wyniósł 2.79 mtr.

Kulminacji pod Warszawa spodziewać się należy w niedzielę w południe, przy stanie około 4 mtr.

Wobec sygnalizowanego zgóry rzeki spadku poziomu wód, niebezpieczeństwo powodzi w centrum kraju nie zagraża.

Prawdopodobny przebieg dzisiejszej pogody w Polsce: wciąż jeszcze pogodnie, lekki wzrost zachmurzenia możliwy jedynie nad morzem i na Pomorzu, natomiast w Małopolsce wschodniej dalsze

poprawianie się pogody; po chłodnej nocy rankiem miejscami mgła lub opary, po tem ciepło.

Pomoc dla powodziarzy.

Warszawa, 2 września.

(Polska Agencja Telegraficzna)

W min. spraw wewn. odbyło się posiedzenie międzyministerjalnego komitetu pomocy ofiarom katastrofy żywiołowej w południowych województwach. Komitet podzielił między poszkodowane województwa przyznane przez radę ministrów kredyty na pomoc doraźną.

Następnie komitet opracował wytyczne, zmierzające do skoordynowania działań poszczególnych resortów w akcji dalszej pomocy powodziarzom oraz postanowił spowodować szereg świadczeń doraźnych ze strony odpowiednich ministerstw, jak rozdawanie chleba, użytkowanie wojskowych kuchni polowych dla rozwożenia gorącej strawy, użytkowanie łózek, koców, bezpłatne przewożenie koleją bezdomnych i uchodźców i t. d. Następnie zainicjowano zorganizowanie w dotkniętych klęską województwach komitetów społecznych, wojewódzkich i powiatowych, które zajęłyby się skoordynowaniem inicjatyw i ofiarności publicznej w zakresie niesienia pomocy poszkodowanej ludności.

Huragan nad Rumunją.

Bukareszt, 2 września.

Terytorjum Rumunii zostało nawiedzane przez straszliwy huragan. Prawie wszystkie linje telefoniczne są zniszczone tak, iż Bukareszt przez pewien czas był odcięty od świata. W bukareszteńskiej akademii rolnicza uderzył piorun. Skutkiem tego wybuchł pożar, który częściowo zniszczył akademię. W Jassach burza zniszczyła wiele domów. Wiatr zrywał dachy i z niezwykłą siłą rzucał je o kilkanaście metrów. Również w Buzau zostały zniszczone w zupełności żniwa. W Morenii piorun uderzył w szyb naftowy, który zapalił się i dotąd płonie. Pożar zagraża całemu terytorjum naftowemu.

Niezadowolone Niemcy.

Berlin, 2 września.

(Polska Agencja Telegraficzna)

Prasa berlińska wyraża niezadowolenie z początkowych obrad rady Ligi. Zwłaszcza dzienniki prawicowe twierdzą, że Polska celowo stosuje taktykę obstrukcyjną w sprawach gdańskich. „Lokal Anzeiger” dodaje poza tem, że wysoki komisarz Ligi narodów w Gdańsku van Hammel zajął niesłychanie przyjazne stanowisko dla Polski. „Berliner Tageblatt” donosi, że w czasie debaty na pierwszym posiedzeniu poufnym okazało się, iż żadne z mocarstw należ. do rady poza Niemcami nie przeciwstawiło się polskiemu próbowi obstrukcji. Członkowie rady uznali pomysł Scialojii co do utworzenia podkomitetu prawniczego za pożądaną. „Berliner Tageblatt” twierdzi wobec tego, że wyniki pierwszego poufnego posiedzenia rady są bardzo niepożądanym wstępem do całego wrześniowego posiedzenia.

— Belgijska rada ministrów odbyła w obecności Vanderveldego posiedzenie i odrzuciła projekt jego o wspólnej komisji belgijsko-niemieckiej w sprawie walki partyzanckiej w Belgii w czasie wojny światowej.

Vandervelde odstąpił od swego stanowiska i wyjechał dzisiaj z powrotem do Genewy.

— W Rzymie podpisany został wieczoraj układ włosko-niemiecki, który reguluje sprawy wynikające z traktatu wersalskiego.

W układzie tym Włochy obowiązują się zwrócić Niemcom majątki, zajęte na mocy trak-

CASINO

DZIŚ POWTÓRZENIE PREMIERY!

MOTTO: „Takich kobiet jak wy się nie kocha, można je tylko pożądać...
Wielki arcyfilm z plekta zwyrodnienia i otchłani rozpaczy p. t.

TRAGEDJA ULICZNIK

Kalejdoskop postaci, które spotykamy codziennie pod latarniami i na rogach ulic...

Gehenna upadłych Kobiet, które nie mogą podzwignąć się z dna nędzy i upodlenia...

Blaski i cienie życia tych, co sprzedają swe ciała i dusze za jaskrawy łachman a troski i ból, topią w strugach alkoholu...

Naga prawda życia, której trzeba spojrzeć w twarz a której potępić nie można...

Rolę główną zdruzgotanej losem kobiety odtwarza wszechświatowej sławy tragiczka, niezrównana

Asta Nielsen

Rolę młodej i pędzącej przed się na oślepię nierządnicę gra

HILDA JENNINGS

Ciemną, ponurą postać sutenera - apasza kreuje

HOMOLKA.

Ilustracja muzyczna pod dyr. L. KANTORA w wykonaniu pełnej orkiestry symfonicznej

Od godziny 1 pół do 3-ej

cena wszystkich miejsc

50 GROSZY i 1 ZŁOTY.

Po długich i ciężkich cierpieniach rozstała się z tym światem w Kissingen przeżywszy lat 58 najdroższa matka nasza

Rachela Karpelowicz

Pogrzeb odbędzie się w Łodzi, w niedzielę dnia 4 b. m. z domu przedpogrzebowego o godz. 3-ej po poł.
ZROZPACZENI SYNOWIE.

Wszystkie partje, związki i grupy przygotowują się energicznie do akcji wyborczej. Chadecja wystąpi z własną listą kandydatów.

Onegdaj komisaryjaty polcji ostatecznie już przesłały referatowi wyborczemu przy magistracie listy uprawnionych do głosowania, sporządzone przez właścicieli domów i administratorów. Okazuje się, iż prawie wszyscy nadesłali odpowiednie listy.

Referat wyborczy po otrzymaniu tych list przystąpił do prac związanych z podziałem miasta na obwody. Po ogólnym obliczeniu ilości uprawnionych do głosowania, okazało się, że na obwód wyborczy przypadnie w Łodzi około 1700 wyborców.

Kupcy.

Jak wiadomo, toczą się pertraktacje różnych organizacji kupieckich w sprawie stworzenia bloku wyborczego.

Odbyło się już szereg zebrań, które nie doprowadziły narazie do konkretnych rezultatów.

Zwróciliśmy się do prezesa związku kupców i przemysłowców miasta Łodzi przy ul. Piotrkowskiej 10, który udzielił nam informacji, co do organizacji bloku wyborczego.

Prezes związku p. Jakób Eisner oświadczył nam, iż blok nie będzie miał charakteru politycznego, lecz tylko gospodarczy. Dotychczas poszczególne związki kupieckie na swych zebraniach omawiają tę sprawę i formują swoje postulaty.

Zebrań ogólnych zarządów związków skoordynują żądania poszczególnych zrzeszeń. Ponieważ nie przewidziana jest większa rozbieżność zdań, blok gospodarczy prawdopodobnie dojdzie do skutku. (1)

Rzemieślnicy.

Wczoraj wieczorem odbyło się w Resursie wielkie zebranie przedwyborcze, na którym powołano do życia komitet wyborczy zrzeszeń gospodarczych przy resursie rzemieślniczej.

Akces swój do komitetu tego zgłosiło towarzystwo rzemieślnicze Resursa, da-

lej i stowarz. właścicieli nieruchomości przedmieść, stow. drobnych kupców i przemysłowców (Andrzeja 34), związek drobnych kupców (Piotrkowska nr. 82), związek tkaczy ręcznych, stow. handlujących trzodą chlewną.

Zasadniczymi hasłami tego komitetu wyborczego są zagadnienia gospodarcze z wyeliminowaniem pierwiastka partyjnego. Komitet postanowił zwrócić się do organizacji zawodowych przemysłu, techników, prawników i lekarzy, aby zechcieli przyłączyć się do tego wspólnego wysiłku. (E)

Inteligencja.

W dniu dzisiejszym odbędzie się wielka konferencja, mająca na celu zor-

ganizowanie bloku zrzeszeń pracowniczych.

Do bloku tego wejdzie cały szereg stowarzyszeń pracowników umysłowych oraz utworzonych już komitetów wyborczych tychże pracowników. (b)

Inwalidzi.

W dniu wczorajszym odbyło się posiedzenie zarządów związków inwalidów wojennych i podoficerów rezerwy.

Postanowiono utworzyć komitet wyborczy b. wojskowych i prowadzić wyteżoną akcję przy obecnych wyborach.

W dniu dzisiejszym zapowiedziały swój akces do tego komitetu inne pokrewne organizacje. (b)

Łódź szuka buchalterów aż we Lwowie.

Czyżby zabrakło u nas zdolnych urzędników?

W jednym z pism lwowskich znaleźliśmy ostatnio następujące ogłoszenie:

Dla przedsiębiorstwa fabrycznego w Łodzi poszukiwani na dobrych warunkach, 1. rutynowany, samodzielny buchalter-bilansista, obznajomiony z księgowością fabryczną systemu amerykańskiego, władający językiem polskim i niemieckim; 2. buchalterzy (siły pomocnicze) z dłuższą praktyką w większych przedsiębiorstwach i referencjami, również ze znajomością języków polskiego i niemieckiego; 3. zdolne stenotypistki, posiadające dłuższą praktykę, ze znajomością buchalterji, języków polskiego i niemieckiego. Zgłoszenia z podaniem warunków, odpisami świadectw i referencji pod „Stała posada” do Administracji. Trudno, naprawdę, zrozumieć logikę łódzkiego przedsiębiorstwa, które szuka

buchalterów i stenotypistek aż... we Lwowie!

Nie można przypuszczać, żeby względy praktyczne odgrywały w tym wypadku jakąś rolę. Czy buchalter lwowski mniejsze ma wymagania od buchaltera łódzkiego? Sądźmy, że odwrotnie, chociażby z tego względu, że bądź-co-bądź w handlowej Łodzi więcej byłoby reflektantów.

A z punktu widzenia obywatelskiego jest to nietakt w najwyższym stopniu, godny potępienia.

Wylawianie pracowników umysłowych poza granicami miasta w chwili, gdy Łódź przeżywa ciężki kryzys gospodarczy i gdy szeregi bezrobotnej inteligencji wzrastają z każdym dniem, nie świadczy bynajmniej o rozwiniętem poczuciu obywatelskiem panów kierowników tego dziwnego przedsiębiorstwa.

Straszny czyn szaleńca.

Dynamitem wysadził w powietrze szkołę wraz z dziećmi

Pisma amerykańskie donoszą o strasznym wypadku, jaki miał miejsce w miasteczku Bath w stanie Michigan.

Niejaki Kehoe, właściciel farmy w okolicach Bath, miał zatarg z nauczycielem miejscowym. W przystępie szału Kehoe zakradł się w nocy do szkoły, znajdującej się pod zarządem wspomnianego nauczyciela, podłożył od niej minę dynamitową i przeprowadził od niej druty, które nazajutrz z rana, kiedy w szkole odbywały się już lekcje potaczyl z baterją elektryczną.

Nauczyciel przez okno spostrzegł po dejrzanym machinacje Kehoe'go i wybiegł szybko na ulicę, by zapobiec nieszczęściu. Szaleńca był jednak silniejszy, powalił nauczyciela na ziemię, poczem, dobywszy rewolweru, wystrzelił do podłożonego dynamitu wywołal wybuch.

W jednej chwili, wśród ogłuszającego huk, który slychać było w promie-

niu kilku mil angielskich, szkoła zawaliła się jak domek z kart, grzebiąc pod wemi gruzami znajdujące się w niej dzieci. Wybuch był tak silny, że kilko ro dzieci wyrzuconych zostało przez okno na ulicę, gdzie pozostały leżeć bez życia.

Wśród pozostałych przy życiu dzieci powstał straszny popłoch. Gdy cisnęły się w przestrachu ku wyjściu, by uciec z pod wałających się murów, nastąpiła druga eksplozja. Ogółem zginęło podczas strasznego tego wybuchu 35 dzieci. Jedna z rodzin miejscowych straciła w katastrofie tej 5 dzieci. Farmer Kehoe i nauczyciel rozszarpani zostali na strzępy już podczas pierwszej eksplozji.

Wiadomość o strasznym nieszczęściu wywołała wielkie przygnębienie w całym stanie Michigan. Władze śledcze są przekonane, że farmer Kehoe był umysłowo chory, gdyż czynu takiego mógł się dopuścić jedynie szaleńca.

„Solidarność Pracy”.

Zorganizowało się koło robotników Związku Naprawy Rzplitej „Solidarność Pracy”.

Koło to utworzyło robotniczy komitet wyborczy i przystępuje do wyborów pod hasłem niepolitycznej organizacji robotniczej. (b)

Chadecja.

Na posiedzeniu zarządu chrześcijańskiej demokracji uchwalono do wyborów stanąć o własnych siłach, a nie razem z endecją, jak przy wyborach poprzednich.

Chadecja liczy przeważnie na zorganizowanych w swych związkach robotników przemysłu włókienniczego.

Na przyszły tydzień wyznaczono szereg zebrań i wieców przedwyborczych, na których wystąpią posłowie sejmowi i kierownicy poszczególnych oddziałów, jak również radni i ławnicy. (b)

„Lewica robotnicza”.

Tworzy się obecnie komitet wyborczy lewicy robotniczej i inteligencji radykalnej.

Akcję tę prowadzi i kandydować będzie z tej listy dr. Mierzyński. (b)

Sjoniści.

Odbyło się pierwsze posiedzenie łódzkiej organizacji sjonistycznej i po dłuższej dyskusji uchwalono dążyć do utworzenia bloku narodowego, względnie, gdyby to się nie udało, ogólnego bloku sjonistycznego.

Na początku przyszłego tygodnia zapadną w tej mierze ostateczne decyzje. (b)

Na rynku pracy sytuacja nieco się poprawiła.

Sierpień nie przyniósł przyrostu liczby bezrobotnych na rynku łódzkim, ująw nił się raczej w tym okresie pewien spadek.

W pierwszym rzędzie przypitać to należy wzmożeniu produkcji przemysłu włókienniczego, który znajduje się obecnie w okresie sezonu zimowego. Cały szereg większych fabryk rozszerzył dodatnio produkcję, tak, iż niektóre koła obawiają się, iż nastąpić może nadprodukcja i przeturkomienie przemysłu. Inne działy produkcji wykazują również pewne zmniejszenia bezrobocia, co w pierwszym rzędzie dotyczy pracowników umysłowych.

Najgorzej przedstawia się sytuacja robotników niewykwalifikowanych, którzy z powodu słabo rozwijającego się na terenie Łodzi sezonu budowlanego oraz prowadzonych w szczyptych rozmiarach robót inwestycyjnych nie znajdują zatrudnienia. (E)

LEKARZ-DENTYSTA

Józef Halpern

powrócił

Piotrkowska 88

Skóra na niedźwiedziu.

W dniu wczorajszym w lokalu partii NPR, przy ul. Piotrkowskiej 91 odbyła się konferencja zarządu, na której omawiana była sprawa obsadzenia wyższych stanowisk w przyszłym magistracie. Większością głosów uchwalono przeiorować na prezydenta miasta inż. Wojewódzkiego, na ławników zaś pp.: Leśniczaka, Jaworowskiego i Sulima. (R)

Zamki na lodzie.

W najbliższych dniach odbędzie się specjalna konferencja architektów z przedstawicielami prezydium rady miejskiej, w celu uzgodnienia poglądów na szczegóły wykonania projektów gmachu rady miejskiej.

Po podpisaniu umowy rozpoczęta zostanie budowa, tak, aby w ciągu najbliższych miesięcy, t. zn. przez listopad i grudzień gmach rady miejskiej w surowym stanie był gotów. (E)

15 loteria państwowa V-a klasa — 21-y dzień.

Zł. 10.000 n-ry: 75519 87801.
Zł. 5.000 nr. 48740.
Zł. 3.000 n-ry: 2599 18192 69563.
Zł. 2.000 n-ry: 20197 28227 76693
81886 86594 93085 97157.
Zł. 1.000 n-ry: 2612 14943 47779
54245 7529 676530 78602 80925 83372.
Zł. 600 n-ry: 14095 27444 31169 31203
38969 43783 52787 61510 62152 71012
73047 80264 82026 84234 9000 90576
95512.
Zł. 500 n-ry: 2572 6780 8288 17931
20845 23619 24005 36855 52007 52622
55104 55383 56085 57203 61783 67702
68360 70886 74272 88991 89419 93334
101476 103549.
Zł. 400 n-ry: 500 4318 8073 10172
12042 12614 16210 29626 30746 34384
34886 36120 36235 36783 38736 41042
43186 50575 51694 52135 53305 55322
56890 62158 65521 66064 66174 66580
67054 67076 69000 69289 71018 72657
76219 76696 78505 78715 81000 84203
84985 90012 91686 95421 96938 97114
99698 101240 101692 101798 103024
103543.
Zł. 300 n-ry: 298 458 1361 1597 2180
3117 3146 3328 3818 4736 5207 5846
6007 7793 8236 10184 10227 10802 11154
12558 13036 13040 13882 15347 17599
17649 17674 18245 18390 19413 19430
20949 21979 23691 24096 24473 24480
24647 24826 24875 26488 26652 27456
27686 28271 28380 28978 29190 30067
30168 31596 32694 32977 33124 33230
34105 34893 34953 35062 36673 37746
38780 39769 40527 40528 41496 41552
43110 43735 43821 44408 45965 46458
46464 46533 47764 48115 48148 50123
50998 51655 29948 53409 53978 54710
54861 55867 56057 58280 58401 58879
60269 60369 60441 60473 60626 61608
62656 63017 63987 64323 64371 64813
65850 65851 66320 69006 69883 71284
71354 71836 71941 72152 73545 73696
73972 74331 74830 75579 76690 76890
78143 78624 82803 83746 83892 84924
85589 86537 86709 87174 87320 87631
88009 88272 88596 88648 88834 90435
90454 90530 90885 91270 93153 93574
94111 94977 94991 95308 95808 99503
99796 99986 100040 101322 103583.

Co usłyszymy przez radio dziś, w sobotę 3-go września!

PROGRAM WARSZAWSKIEJ STACJI.

12.00 — Sygnał czasu, komunikat lotniczo-meteorologiczny, komunikaty P.A.T., nad program. 15.00 — Komunikat gospodarzy i meteorologiczny, nad program. 16.35 — 17.00 — Odczyt p. t. „Wielka rola lotnictwa w przyszłych wojnach”. 17.00—17.15 — Nad program komunikaty. 17.15—18.35 — Koncert popołudniowy 18.35—18.50 — Komunikaty PAT. 18.50—19.15 — „Radjokronika”. 19.15—19.35 — Rozmaitości. Komunikat Tow. Zachęty Hod. Konj. 19.35—20.00 — Odczyt p. t. „Zaburzenia żołądkowe w zależności od pokarmu”. 20.00—20.15 Komunikat rolniczy. 20.20.30. Koncert wieczorny. 22.00 — Komunikaty policji, sygnał czasu, komunikat lotniczo - meteorologiczny, komunikaty PAT., nad program.

Dolar w Łodzi.

W dniu wczorajszym na rynku walutowym w Łodzi w obrotach prywatnych kurs dolara wynosił 8,90 i pół w płacaniu i 8,91 i pół w zaoferowaniu. Tendencja spokojna.

POMOC NAUKOWA W GIMNAZJUM P. WASZCZYŃSKIEJ.

Dowiadujemy się, że w gimnazjum p. Waszczyńskiej w r. b. szkolnym dyrekcja, chcąc pomóc swoim wychowankom, które niejednokrotnie przy dzisiejszych wymaganiach naukowych, mają trudności w przygotowywaniu lekcji, zaprowadza pomoc bezpłatną ze wszystkich przedmiotów, a zwłaszcza z języków nowożytnych, których poziom w gimnazjach jest wyższy, niż w szkołach powszechnych.

Szkola przyjmuje dzieci od lat 7. Aby udostępnić nauczanie szerszym warstwom społeczeństwa, czesne w klasach wstępnych i pierwszej znacznie obniżono.

Z KONSERWATORJUM MUZYCZNEGO H. KJĘŃSKIEJ.

Od dnia 1 września kancelaria przyjmie zapisy do klas instrumentalnych, śpiewu solowego oraz przedmiotów teoretycznych w godzinach od 10 do 1 i od 3-jej do 6-jej.

OFIARY.

Z okazji 10-letniego jubileuszu pracy inż. architekta Adolfa Goldberga, składa jako ofiarę Zł. 10 (Dziesięć złotych) na rzecz „Bezdomnych” Julian Abramowicz.

SPLENDID

20. NARUTOWICZA 20

Dziś, w sobotę OTWARCIE SEZONU 1927/28

Najgenialniejsza tragiczka

Liljana Gish



kreuje swą
główną rolę

w wielkim
superszlagerze

KRWAWE PIĘTNO HANBY

Dzieje wielkiej a potępionej przez wszystkich miłości. Tragedja nieślubnego dziecka i kochanki pastora. Jej wielka miłość i nielegalny stosunek. Nosila krwawe piętno hanby, a nie zdradziła cenionego przez parafjan pastora, ojca jej nieślubnego dziecka.

Ilustracja muzyczna pod batutą A. CZUDNOWSKIEGO

Od godziny 1 i pół do godz. 3-jej
cena wszystkich miejsc

50 GROSZY i 1 ZŁOTY.

Chciał się ożenić z... nieboszczką.

P. Weisberg twierdzi, że żona jego żyje, mimo że w księgach figuruje jako zmarła.

Niezwykły, nienotowany dotychczas wypadek, wydarzył się p. Weisbergowi, zamieszkałemu przy ulicy Podrzecznej. P. Weisberg przed 10 laty ożenił się z niejaką Rachelą Szajniak.

Jak często się zdarza wśród żydów, nie sporządzono aktów ślubnych w urzędzie stanu cywilnego. Po dwóch latach p. Weisbergowa zapadła na nerwową chorobę, wskutek czego mąż był zmuszony oddać ją do szpitala dla umysłowo chorych przy ul. Wesolej 17, gdyż stała się niebezpieczna dla otoczenia.

Dwa lata kuracji w szpitalu uzdrowiły ją zupełnie, to też mogła z powrotem powrócić do męża.

Przed kilku tygodniami niewiasta ta powiła syna. P. Weisberg udał się do urzędu stanu cywilnego po metrykę dla syna, lecz oświadczone mu, iż nie może otrzymać dokumentu, ponieważ swego czasu

nie sporządzono aktu ślubnego.

Wobec tego, chcąc załatwić obecnie wszelkie formalności, udał się do magistratu po wyciąg z ksiąg stałej ludności dla żony. Jakież ogarnęło go zdumienie, gdy oświadczone mu, iż z Rachelą Szajniak (tak brzmiało panieńskie nazwisko jego żony) nie może się ożenić, ponieważ przed 8 laty... zmarła.

Daremnie p. Weisberg tłumaczył urzędnikom, iż żyje ze swą żoną, która cieszy się jaknajlepszym zdrowiem. Urzędnicy opierali się tylko na odpowiednich adnotacjach w księgach urzędowych i dowodzili mu, że

jego żona jednak nie żyje.

P. Weisberg, nie mogąc z nimi dojść do ładu, postanowił zbadać, z jakiego powodu odnotowano w księgach jego żonę jako zmarłą.

Przeprowadził na własną rękę dochodzenie, które wyjaśniło mu, w jakich okolicznościach nastąpiła niezwykła omyłka.

Okazało się, iż w okresie, gdy jego żona leczyła się w szpitalu dla umysłowo chorych, zmarła tam

niejaką Chana Szajniak.

Urzednicy szpitala omyłkowo wysłali do urzędu stanu cywilnego zawiadomienie o śmierci Racheli Szajniak zamiast Chany Szajniak.

Obecnie, w myśl przepisów prawnych p. Weisberg musi wnieść skargę do sądu okręgowego na urząd stanu cywilnego i prosić, by żonę jego uznano za żywą. (i)

Majstrowie strejkują w przemyśle włókienniczym w Częstochowie.

W dniu wczorajszym wybuchł w szeregu fabryk częstochowskiego przemysłu włókienniczego strejk majstrów. Strejk ten wywołany został żądaniem zrównania majstrów w warunkach pracy z nadmajstrami.

Majstrowie wysunęli, jako zasadnicze postulaty, miesięczny termin wymówienia pracy oraz specjalne dodatki na mieszkanie. Wobec odrzucenia tych postulatów proklamowany został natychmiast strejk, jednakże z uwagi na podjętą interwencję inspektora pracy istniejącej możliwość szybkiej likwidacji. (E).

ART. MUZ. JULJUSZ

J. MEISTERMANN

KONCERTY
AKOMPANJAMENT

— LEKCJE GRY FORTEPIANOWEJ —

Zapisy na lekcje gry fortepianowej
(kurs: niższy, średni i wyższy) codz.
od 12—3 pp. w niedzielę od 2—5 pp.

Nowo-Cegielniana 38, I p. front

HERBATA PERŁOWA

AROMATYCZNA, MOCNA I WYDAJNA.
WSZECHŚWIATOWA FIRMA ISTNIEJĄCA OD ROKU 1787.

VII TARGI WSCHODNIE

Dodatek specjalny „Republiki” w Łodzi

ZJEDNOCZONE ZAKŁADY PRZEMYSŁOWE K. SCHEIBLERA i L. GROHMANA

**Spółka Akcyjna
w Łodzi.**

Skrót telegraficzny — Zjednoczone Łódź. Zarząd — Biuro Głównie — ul. Targowa N. 65.
Oddział Sprzedaży — ul. Fabryczna N. 6.

SKŁADY KOMISOWE:

Poznań: ul. Wielka 8-1.

Lwów: Rynek 24.

Katowice: ul. Młyńska 12.

Kraków: ul. Mikołajska 9.

Wilno: ul. Wielka 13.

ZAKŁADY WYRABIAJĄ:

- 1) przedzę bawełnianą, wątkową i osnowną, nitkowaną, pończoszną, farbowaną, gazowaną, merceryzowaną i t. d.
- 2) Tkaniny bawełniane wszelkiego rodzaju w stanie surowym i bielonym, towary farbowane, drukowane, zakardowe i t. d.

OSTRZEŻENIE.

Ponieważ w ostatnim czasie nieuczciwa konkurencja usiłuje wszelkimi sposobami podrabiać moją markę fabryczną na swoich mało wartościowych wyrobach, niniejszym ostrzegam p. p. kupców i konsumentów, że wszelkie mej fabrykacji towary posiadają etykiety firmowe i plomby z marką fabryczną, zaś

Pluszowe Kapy

Serwety-Narzuty

Dywany-Garnitury

oprócz plomb firmowych są zaopatrzone na lewej stronie w markę fabryczną



Na kaptach pluszowych pod marką fabryczną jest wymieniony deseń i kolor oraz **ROZMIAR 150x205 i GATUNEK QLTE I.** Przyczem zaznaczam, że kapy pluszowe wyrabiam jedynie tylko w znanym wyborowym gatunku przedwojennym.

ŁODZKA MANUFAKTURA PLUSZOWA TEODOR FINSTER.

UWAGA: Hurtowa i detaliczna sprzedaż moich wyrobów w Łodzi odbywa się w następujących firmach:

Bracia Z. i A. Rappeport, Piotrkowska 2.
L. Trajstman, Piotrkowska 81.
F. Futerman, Piotrkowska 28.

J. Futerman, Piotrkowska 54.
J. Rottenberg, Nowomiejska 1.
W. Pakuła, Pełudniowa 2.

VII Targi Wschodnie. Rozbudowa rynku wewnętrznego jest głównym celem targów.

Institucja targów i koncepcja — na jakiej opierały się przed siedmiu laty, kiedy struktury polskiej myśli gospodarczej zaczęły się wylaniać z toni chaosu wojennego — z każdym rokiem ulegają wydatnej ewolucji. Hasłem pierwszych Targów Wschodnich i bezpośrednio następujących było wzajemne poznanie się konsumentów i producentów dzielnic polskich dotychczas ze sobą pozostających w słabej łączności gospodarczej. Dzisiaj zadanie to przestało istnieć. Znamy się wzajemnie dobrze i wszystkie dzielnice posiadają dokładne informacje zarówno o stanie jakoteż o gatunkowym i ilościowym zapotrzebowaniu rynku oraz o stopniu etyki kupieckiej odnoszących skupień gospodarczych.

Podobne zadanie, jakkolwiek oczywiście przestrzennie inaczej się przedstawiające, spełniły w pierwszych latach powojennych Targi wiedeńskie, a częściowo lipskie, których starzy klienci rozdzieleni murem nienawiści wojennej znaleźli zmienione stosunki gospodarcze w Niemczech powojennych, wymagających poznania od postaw.

Problemy dnia wszystkich targów z r. 1927 przedstawiają się zupełnie odmiennie niż przed kilku jeszcze latami. Nie chodzi więc obecnie o szukanie zasadniczych koneksji handlowych, ale o rozszerzenie podstaw zbytu.

Głównym celem targów musi być lansowanie zupełnie nowych artykułów i przez szybkie wprowadzenie ich na rynek, zapewnienie ciągłości pracy warsztatom danej gałęzi wytwórczości.

Przez ten pryzmat będziemy analizowali tegoroczne Targi wschodnie i ich zdolność życiową.

Stwierdzić trzeba, iż dla targów międzynarodowych, zapanowała w Polsce atmosfera nieprzychylna. Polityka dla wienia przywozu zamyka drzwi wielu najpoważniejszym importerom. Zasadniczo bowiem, nawet gdy intencje inicjatorów są inne targi w Polsce nie mogą spełnić innego zadania, jak przyspieszenia rozwoju konsumpcji wewnętrznej dla własnej wytwórczości i obcej. Rozbudowie więc rynku wewnętrznego i importu służą przedewszystkiem targi krajowe, w obecnej konstelacji polityczno-gospodarczej.

Oczywiście można przypuszczać, iż z chwilą zawarcia traktatów z Niemcami, a zwłaszcza z Rosją harmonijna wy-

miana dóbr wpłynie w pewnej mierze na zmianę fizjonomii targów polskich. Liczenie w obecnych warunkach na rozbudowę możliwości eksportowych i budowanie na tych przesłankach koncepcji targów byłoby wielkim błędem. Nie należy zapominać, iż wszystkie rynki światowe są z powrotem, jak to było przed wojną, jednym wielkim terenem współzawodnictwa. Nie pasywność, ale duch oienizywy musi być nieodzowną właściwością każdego eksportera.

Witając Targi wschodnie, wiemy więc czego się od nich mamy spodziewać. Ze smutkiem trzeba stwierdzić, iż zadanie rozbudowy konsumpcji wewnętrznej — któremu naszym zdaniem przedewszystkiem muszą służyć targi — napotyka na znaczne trudności. Pomimo dobrych żniw nastroje wśród kupiectwa

są minorowe. Od chwili, gdy Bank polski zaczął stosować restrykcje kredytowe i jakkolwiek następnie zawrócił z tej drogi rynek kredytowy uległ znacznym zmianom. Fakt ten łącznie ze zjawiskiem domagania się coraz dłuższych terminów dla kredytów wekslowych wywołał nastrój przygnębiający. Prywatny oraz niezależny od redyskonta w Banku polskim kredyt bankowy zaczął być powściągliwy, a pierwszy z nich również podrożał. Gdy zważymy, iż rola kredytowa tych czynników jest conajmniej jednakowa — choć może brzmi to dziwnie — z akcją alimentacji kredytowej prowadzonej przez Bank polski, to uprzytomnimy sobie warunki, w jakich znalazł się przemysł i ta część kupiectwa, która finansuje konsumpcję, dzięki kredytom czerpanym, we wszystkich jej dostępnych źródłach.

Głównym ośrodkiem zainteresowania jest znowu kredyt zagraniczny. O barjerę braku kapitałów obrotowych rozbija się u nas wszystko. Może podstawy do optymizmu w tym kierunku dadzą nam oświadczenia przedstawicieli rządu, których należy oczekiwać przy uroczystościach otwarcia oraz na zjeździe ekonomistów.

Jeśli Targi wschodnie dadzą pozytywne wyniki w dziedzinie rozbudowy rynku wewnętrznego, to rozwój ich jest zapewniony.

Łódź szczerze życzy Lwowowi, by mógł rozwinąć i rozbudować placówkę, której od siedmiu lat poświęca wiele trosk i pracy.

Dr. Leszek Kirlden.

EDWARD BABIACKI FABRYKA WSTAŻEK i TKANIN

62 KAROLEWSKA 62.

Wyrabia wstażki i taśmy, również materiały jedwabne dla konfekcji damskiej.

BELGIJSKA SPÓŁKA AKCYJNA

SOCIÉTÉ INDUSTRIELLE ET COMMERCIALE DES ANCIENS ETABLISSEMENTS

Towarzystwo Akcyjne Przemysłowe i Handlowe Dawnych Przedsiębiorstw

EMILA HAEBLERA

BRUKSELA, ŁÓDZ, PIOTRKÓW TRYB

ODDZIAŁY: Huty Szklane „KARA” i „HORTENSJA” w Piotrkowie Trybunalskim, Przędzalnia Bawełny i Niciarnia w Łodzi.

Biuro Centralne Huf Szklanych „KARA” i „HORTENSJA” w Piotrkowie Trybunalskim
ul. Legionów 9. — Telefony: 71, 72, 81.

Adres telegraficzny: **HAEBLER PIOTRKÓW.**

Poleca w dostawach hurtowych po najprzystępniejszych cenach wyroby swych Huf Szklanych:

HUTY „HORTENSJA”

Szkoło stoł we i prasowane, szkło do oświetlenia elektrycznego, gazowego i naftowego, matowane, opalowe, trawione, oraz kryształowe białe i dwuwarstwowe we wszelkich odmianach, począwszy od najprymitywniejszych do najwykwintniejszych, a także szkło apteczne, syfony do wód mineralnych, stoje do konfitur i konserw etc. etc.

WŁASNE BOCZNICE KOLEJOWE

HUTY „KARA”

SZKŁO OKIENNE WE WSZELKICH GRUBOŚCIACH ROZMIARACH i GATUNKACH.

HUTY „HORTENSJA”

w Warszawie, ul. Żmłna 5
„ Łodzi, „ Zachodnia 70
„ Bydgoszczy, „ Królowej Jadwigi 6
„ Tczewie, „ Dworcowa 10
„ Radomiu, „ Lubelska 11
„ Winię, „ Bazyljańska 6
„ Krakowie, „ Dietłowska 93

Składy Fabryczne:

HUTY „KARA”

w Warszawie, ul. Królewska 49
„ Bydgoszczy, „ Królowej Jadwigi 6
„ Tczewie, „ Dworcowa 10

Biuro Przędzalni i Niciarni w Łodzi ul. Pusta No 9, Telefony 446, 447, 448.

Adres telegraficzny: **Haeblerem Łódź.**

POLECA PRZĘDZĘ BAWELNIANĄ ZWYCZAJNĄ i KRĘCONĄ PO CENACH PRZYSTĘPNYCH.

Na wszechświatowej wystawie wzorów w Rzymie, w grudniu 1926 roku Huty Szklane „Hortensja” i „Kara” w Piotrkowie za swoje wyroby szklane i kryształowe, otrzymały najwyższe odznaczenia, jak „Wielki Złoty Medal” i „Grand Prix”, jak również otrzymały dyplom. Takież nagrody otrzymały Huty Szklane „Hortensja” i „Kara” w Piotrkowie na wystawie w Paryżu, w kwietniu 1927 r.

PROTESTY WEKSŁOWE

jako barometr konjunktury.

Zarówno nauka ekonomii, jak i praktyka życia gospodarczego wskazują na doniosłe znaczenie weksła, jako czynnika, ułatwiającego stosunki kredytowe i przyjącego, dzięki temu, rozwojowi stosunków gospodarczych w ogóle. Obieg weksli jest w istocie przejawem rozwoju życia ekonomicznego, jest jednocześnie wykładnikiem i to czułym położenia gospodarczego kraju, doznajemy bowiem wstrząsów już przy najmniejszym zakłóceniu warunków życia gospodarczego. W tych warunkach staje się rzeczą ciekawą i pożyteczną zanalizować dane z zakresu statystyki protestów weksłowych, a więc te dane, które kształtują się w ściślejszej zależności od sytuacji ekonomicznej i które odtwarzają zmiany, jakie się w tej sytuacji dokonywują. Jest rzeczą nawskroś jasną, że niepowodzenia gospodarze wywołują, jako jedną z konsekwencji, wzrost liczby protestów weksłowych. Z drugiej zaś strony mnożące się protesty weksli przez zamęt, jaki wywołują, przyczyniają się do pogłębienia trudności ekonomicznych. Liczne przykłady z życia Łodzi świadczą o tym symptomatycznym charakterze wzrostu protestów weksłowych. Abstrahując od liczb, wskażemy na znany fakt wzmocnienia się protestów weksłowych w 1911 roku pod wpływem niekorzystnego kształtowania się warunków gospodarczych, wywołanego klęską nieurodzaju, i przypomnimy, że ów wzrost liczby protestów weksłowych był dla nas pierwszym zwiastunem zbliżającego się wielkiego kryzysu gospodarczego 1911-12 r.

Przechodząc do analizy liczb z ostatnich lat, pragniemy zaznaczyć, iż liczbę

te czerpiemy z wydawnictw statystycznych Magistratu m. Łodzi, głównie zaś z publikacji p. t. „Rocznik Statystyczny miasta Łodzi”.

W okresie 1924-1926 u notariuszów w Łodzi zaprotestowano weksli:

1924 „	— 153.566
1925 „	— 203.122
1926 „	— 91.485

Porównanie przytoczonych liczb rzuca wielce charakterystyczne światło na kształtowanie się stosunków gospodarczych w ubiegłym trzyleciu. Obserwujemy mianowicie znaczną liczbę protestów w 1924 r., dalsze b. wielkie wzmocnienie się protestów w 1925 r. oraz pomyślny zwrot w 1926 r. Przypomnieć warto, że po zlikwidowaniu marki polskiej i wprowadzeniu złotego organium gospodarczy Polski, przesiąknięty trucizną inflacji, zaczął zdradzać objawy trapiącej go choroby i że wyłoniło się wówczas z wielką siłą przesilenie gospodarcze, którego skutki w postaci przedewszystkiem wielkiej liczby bezrobotnych, dały się szybko odczuć. Kryzys objął wszystkie dziedziны życia gospodarczego, powodując zastój i zamęt. W 1925 r., zwłaszcza ku końcowi roku, napięcie kryzysu wzmogło się i jeszcze w pierwszych miesiącach ubiegłego roku utrzymywało się w niezmięnionej formie. Pomyślny zwrot, jaki się potem zaznaczył, znalazł wyraz m. in. w spadku liczby bezrobotnych (styczeń 1926 r. — 93.504, kwiecień — 84.123, lipiec — 68.422, grudzień — 50.359). Ale nie mniej jaskrawe odbicie znalazła poprawa stosunków gospodarczych w spadku liczby protestów weksłowych. Dla wię-

kszej przejrzystości przedstawiamy niżej zestawienie danych kwartalnych z 1925 i 1926 r.

Liczba zaprotestowanych weksli.	
1 kwartał 1925 r.	— 43.168
2 kwartał 1925 r.	— 35.042
3 kwartał 1925 r.	— 55.922
4 kwartał 1925 r.	— 68.990
1 kwartał 1926 r.	— 26.533
2 kwartał 1926 r.	— 22.511
3 kwartał 1926 r.	— 18.017
4 kwartał 1926 r.	— 21.424

Zasługuje na uwagę, że liczba protestów weksłowych zaczęła wykazywać tendencję zniżania się, gdy w wielu dziedzinach poprawa stosunków była dopiero ledwo dostrzegalna. I w tym więc wypadku dane o ilości zaprotestowanych weksli miały charakter zwiastuna zbliżającej się zmiany położenia gospodarczego.

W 1924 r. ogólna suma protestów weksłowych w Łodzi wynosiła 43.181.100 złotych, w 1926 r. — 53.777.836, w 1926 r. — 20.979.086. Z zestawienia przytoczonych sum z liczbami protestów okazuje się, iż wartość jednego zaprotestowanego weksła wynosiła przeciętnie: 1924 r. — 281 złotych, w 1925 r. — 265, w 1926 r. — 229.

Analogiczne dane, dotyczące Warszawy, znajdujemy w ostatnim wydaniu „Rocznika Statystycznego m. stoł. Warszawy” za 1925 r. Według tych danych w 1924 r. zaprotestowano w Warszawie 275.728 weksli, w 1925 r. — 545.136. Podobnie, jak i w Łodzi, stwierdzamy tu bardzo znaczne wzmocnienie się protestów

weksłowych w 1925 roku w stosunku do 1924 r. Wartość zaprotestowanych w Warszawie weksli wynosiła w 1924 r. — 75.320.289 złotych, w 1925 r. — 181.678.068, przeciętna zaś wartość jednego zaprotestowanego weksła w 1924 r. — 273 złote, w 1925 r. — 333. W porównaniu z Łodzią obserwujemy tu kwoty przeciętne naogół zbliżone.

Wreszcie rozpatrzmy dane o protestach weksli w Łodzi, dokonanych w ciągu pierwszych siedmiu miesięcy roku bieżącego.

Odpowiednie dane przedstawiają się następująco:

	Liczba protestów:	Ogólna suma w złotych:
Styczeń 1927	— 8.584	1.603.611
Luty 1927	— 8.993	2.301.811
Marzec 1927	— 10.120	2.260.471
Kwiecień 1927	— 8.502	1.867.548
Maj 1927	— 10.955	1.791.595
Czerwiec 1927	— 13.141	2.368.492
Lipiec 1927	— 15.971	2.632.019

Jak z powyższego zestawienia wynika, liczby protestów weksłowych w Łodzi kształtują się w roku bieżącym niezbyt korzystnie. Ustawiczny wzrost tej liczby stanowi objaw niepomyślny i, jako taki, zasługuje na bliższą uwagę ze strony kierowniczych czynników gospodarczych.

Sumaryczne obliczenia wskazują, że w ciągu pierwszych siedmiu miesięcy roku bieżącego zaprotestowano w Łodzi ogółem 76.266 weksli na sumę 14.825.457 złotych, gdy w tym samym czasie poprzedniego roku zaprotestowano 58.549 weksli na sumę 14.655.709 złotych.

Edward Rosset.

Ogłędnie z udzielaniem kredytu!

Niema transakcji kredytowej bez informacji o zdolności kredytowej!

INFORMACJI

o zdolności kredytowej kupców i przemysłowców w całej Polsce i zagranicą

UDZIELA BIURO

WYWIAD KREDYTOWY

Łódź

Piotrkowska 104.

Telefony:
29-30 i 41-04.

Depesze:
„WYWIAD ŁÓDŹ”

— — 1040 korespondentów we wszystkich miejscowościach Rzeczypospolitej. — —

Biuro „Wywiad Kredytowy” założone zostało przez największe Banki Krajowe oraz Organizacje Przemysłowe.

Unifikacja gospodarcza i prawna. Małopolskie „postępowanie ugodowe” jest furtką dla nieuczciwych kupców.

Kto porówna stan rzeczy dziś istniejący z tem, co było jeszcze przed siedmiu czy ośmiu laty — ten niewątpliwie może skonstatować, iż, omal niespostrzeżenie dla nas wszystkich, proces unifikacji gospodarczej Polski poczynił wielkie postępy. Dawne całkiem odrębne — zamknięte w sobie, a właściwie zamknięte w innych organizmach gospodarczych — obszary dostosowały się wzajem do siebie: wytworzył się rynek wewnętrzny we właściwym tego słowa znaczeniu.

Wzajemne dostosowanie się polega — jeżeli tak można powiedzieć — na przyzwyczajeniu się do właściwości struktury m. in. gospodarczej, prawnej poszczególnych dzielnic.

Tak też i Łódź włókiennicza zdołała przyzwyczaić się do rynków dzielnic poza b. Królestwem i nawzajem w toku czasu rynki te przyzwyczały się do niej. Ścisłe więzy stosunków handlowych połączyły ją z z Małopolską.

Co wszakże dotąd jest jeszcze dla łódzkiego przemysłowca czy kupca zjawiskiem, z którym trudno mu się przyzwyczaić — to obowiązujący w Małopolsce system likwidacji niewypłacalności. Nie odpowiada on jego wyobrażeniom o psychice kupieckiej.

Stosunki wzajemne kupieckie opierać się muszą na pewnych ustalonych zasadach uczciwości i lojalności. Samo przez się najdoskonalszy systemat ochrony prawnej nie będzie nigdy wystarczający. Może nigdzie jak we wzajemnym stosunku kupieckim da się zastosować maksyma: „quid vanae sine moribus leges valent?”.

Wszakże z drugiej strony systemat prawny kształtuje tę moralność kupiecką, wpływa na nią, żłobi na niej swe piętno.

Łódź, żali się, że na lojalności kupieckiej Małopolski zaważyła w sposób fatalny obowiązująca tam ordynacja ugodowa. Jeżeli nie jest to bezwzględna prawda, jest w tem jednak wiele racji.

Niewypłacalności małopolskie dały się mocno Łodzi we znaki. Ostatnio znowuż zwiększyły się i co do ilości i co do rozmiarów. W szeregu upadków skonstatowano złą wolę i chęć wyzyskania wierzycieli.

Bezspornie istnienie furtki w postaci ordynacji ugodowej działa zachęcająco. Prawo zgłoszenia wniosku o redukcję i prolongatę zobowiązań — do 25 procent i dwu lat zwłoki — jest niewątpliwie w niejednym wypadku bodźcem do uproszczenia sobie likwidacji

pasywów. Osłabia wolę rozwikłania interesów bez uszczerbku dla wierzycieli, a nęci możliwością wyzbycia się długów bez następstw powiązanych z upadłością.

Zdrowie stosunku kredytowego wymaga, zdaje się, tutaj pewnych remediów.

O uchyleniu ordynacji ugodowej trudno dzisiaj wogóle mówić. Jak wiadomo na warsztacie jest projekt analogicznej ustawy dla b. Królestwa. Chodziłoby więc przynajmniej o obostrzenie rygorów ordynacji ugodowej, obostrzenie klauzul o minimalnym zaspokojeniu i o maksymalnym terminie zwłoki. Chodziłoby ewent., także o pewne rygory w zakresie używania praw kupieckich, któreby częściowo zbliżając postępowanie ugodowe do upadłościowego, odebrały mu wartość... przy-
D. N.

TARG ZIEMIOPŁODÓW

W dalszej stopniowej realizacji idei zesrodkowania na Targach Wschodnich obrotów handlowych związanych z produkcją rolniczą, urządzony będzie w ramach siódmej ich kampanji z inicjatywy Targów Wschodnich przy współudziale organizacyj rolniczych i handlowych w dniach 11 do 13 września br. na placu wystawowym targ ziół i ziemiopłodów, zorganizowany na zasadach prawnych i zwyczajowych lwowskiej giełdy zbożowej i towarowej. Ze względu na równocześnie zapowiedziane targi hodowlane jak targ koni, bydła i trzody chlewnej, spodziewany jest liczny zjazd wielkich i małych rolników, co niewątpliwie przy-

czyni się do tem większego ożywienia projektowanego targu. Będzie on się odbywać w dniach wymienionych od godziny 9-tej przed południem do godziny 6-tej po południu. Wobec przeniesienia zebrań giełdowych na plac wystawowy Targów Wschodnich, sala stałych zebrań giełdowych przy ul. Rejtana 6 przez powyższe 3 dni będzie zamknięta. Szczegółowych informacji i wyjaśnień co do uczestnictwa w Targu ziół i ziemiopłodów, udziela sekretariat giełdy zbożowej we Lwowie, przy ul. Akademickiej 17. Związek Kupców Zbożowych, Rejtana 6 i biuro Targów Wschodnich na placu wystawowym.

Fabryka maszyn K. Drzewiński i S-ka.

Właściciele: Konstanty Drzewiński i Jan Drzewiński, bracia.

Fabryka została założona przez nas w r. 1907. Przed wojną wysyłała swoje wyroby w głąb Rosji i to przeważnie maszyny do tłuczenia kamieni.

Po wojnie, kiedy Rosja przestała nas zrzucić olejem i pokostem stało się aktualnem — z powodu zapotrzebowania wytwarzanie maszyn olejarskich. Fabryka skonstruowała opatentowała nowoczesne prasy hydrauliczne, pobijając tem samym zagraniczne wyroby. Od tego czasu przywóz tych maszyn z zagranicy ustał gdyż fabryka dostarcza pierwszorzędnej jakości maszyny cieszy się zupełnym zaufaniem odbiorców w całej Rzeczypospolitej jak również i zagranicą, gdzie skutecznie konkurujemy z wyrobami innych państw. Jedyną trudnością na rynkach zagranicznych to długoterminowy kredyt, którego udziela się przy sprzedaży maszyn.

W ostatnich czasach fabryka opatentowała nowy sposób nakładania masy do garnka kuchowego przy prasie hydraulicznej, oraz wyjmowania kuchów z garnka, co bardzo dodatnio wpływa na powiększenie produkcji i zmechanizowanie pracy. Dla celów doświadczalnych firma wybudowała i finansuje olejarnię i pokociarnię pod firmą Wł. Szymkowski i S-ka, Łódź, Nawrot 14.

Energiczne i sprężyste kierownictwo, oraz wytrwałość w udoskonaleniach przy budowie nowych maszyn i nader solidne wywiązywanie się przy dostawie maszyn i zobowiązań finansowych, rokuje jaknajlepszą przyszłość i pomyślny rozwój tej placówki.

Ulgi dla uczestników Targów na kolejach węgierskich.

Po Austrii, Czechosłowacji, Rumunii, Węgry są czwartem z rzędu państwem zagranicznem, które przyznało zniżki taryfowe dla uczestników Targów Wschodnich. Zniżka ta na kolejach węgierskich wynosi 33 proc. tam i zpowrotem.

Spółka Akcyjna

Treszczański, Glikzman i Ska

Fabryka Wyrobów Wełnianych w Łodzi

SKŁAD i BIURO: PIOTRKOWSKA 63, TEL. 6-97.

FABRYKA: ul. LESZNO 39/43, TEL. 59-39.

Adres telegr.: „TREGLIKO”.

Dzień prasy i życia gospodarczego.

Zjazd dziennikarzy ekonomistów — pomostem między sferami bussinesu i masami konsumentów.

Jednocześnie z otwarciem Targów wschodnich, minister przemysłu i handlu p. inż. Kwiatkowski zainauguruje obrady zjazdu ekonomicznego, zwołanego przez Stowarzyszenie polskich dziennikarzy i publicystów gospodarczych.

Organizacja i program zjazdu przyciągnęły do współpracy, nie tylko ludzi, piszących o problemach gospodarczych ale też przedstawicieli najważniejszych dziedzin rodzimej wytwórczości i handlu. Zjazd co do swej formy najbardziej przypominać będzie instytucję, zwołanych niegdyś przez rząd, rad gospodarczych. Jakkolwiek pozbawiony cech oficjalności, tem nie mniej, dzięki udziałowi w nim wszystkich polskich sfer gospodarczych, łącznie z ludźmi pióra, posiadać będzie wysoki autorytet i da zainteresowanym sferom sposobność do wypowiedzenia się w sposób bardziej swobodny, aniżeli możliwym to jest w atmosferze obrad oficjalnych.

W naszych warunkach będzie to rzecz zupełnie nowa, w pewnej mierze zbliżona do instytucji „Wirtschaftstafeln”, wyrosłej na gruncie niemieckim.

Zjazd lwowski ma osiągnąć dwa cele. Stowarzyszenie dziennikarzy ekonomistów chce dać sferom gospodarczym sposobność zapoznania opinii publicznej z ich aktualnymi dezyderatami i jednocześnie umożliwić nawiązanie kontaktu osobistego ludzi biznesu z dziennikarzami gospodarczymi, gdyż większość publicystów jest i tak związana ze sferami gospodarczymi. Przypominamy, iż nasze działy handlowe wykazują w porównaniu z zagranicą znaczne braki. To prawda. Jeśli jednak doclekać będziemy przyczyn tego stanu, to przekonamy się, iż znaczną część odpowiedzialności ponoszą sfery gospodarcze. Uzurpują sobie prawo domagania się oświetlenia, własnych problemów, po linii ich interesów, w zamian za udzielanie informacji. Oczywiście jest to cena, której żaden

niezależny dziennik nie chce i nie może zapłacić. Nie ulega wątpliwości, iż spotkanie to zrobi przynajmniej mały wykład w tych zupełnie niesłusznych pojęciach.

Jednym z głównych celów Stowarzyszenia jest wytworzenie lojalnej współpracy dziennikarzy — ekonomistów ze sferami gospodarczymi. Zjazd lwowski będzie wydatnym posunięciem w tym kierunku. Wierzmy, iż dziennikarze chętnie nawiążą kontakt i podejmą współpracę, zastrzegając sobie jednakowoż zupełną niezależność swej opinii. Wszak i w Polsce można doprowadzić do tego, by ludzie prasy o rozmaitych światopoglądach gospodarczych, czy też zapatrywaniach w dziedzinie polityki ekonomicznej mogli spotykać się z ludźmi biznesu, inaczej pojmujących cele i warunki swej działalności gospodarczej. Praktycznie bowiem rzecz biorąc stosunek osobisty reprezentantów sfer gospodar-

czych do miarodajnych ludzi w redakcjach, nie jest momentem podrzędnym w sposobie ujmowania problemów. Tak jest wszędzie i nie inaczej jest w Polsce.

W tych warunkach można śmiało mówić o sejmie gospodarczym jaki zbierze się we Lwowie. Poruszone problemy zapłodnią publicystykę gospodarczą na szereg tygodni i pozwolą na wszechstronne oświetlenie tematów, które w innych warunkach niegdyby nie zostały w większych rozmiarach dyskutowane. Skutki realne, a więc korzyści sfer gospodarczych, będą oczywiste. Jakkolwiek dzisiaj jest jeszcze przedwczesnym przesądzać sprawę, to zdaje się nie ulegać wątpliwości, iż „dzień prasy i życia gospodarczego” owe „sejmy gospodarcze” stała się instytucją stałą, ze względu na wszechstronne ich korzyści. Będzie to ogromną zasługą Stowarzyszenia polskich dziennikarzy i publicystów gospodarczych.

Powtórne doręczanie przesyłek rejestrowanych.

Istniejące dotychczas przepisy o powtórnym doręczaniu przesyłek rejestrowanych Min. P. i T. zmieniło, jak następuje:

1. — Jeżeli w miejscowości, w których zaprowadzono doręczanie przesyłek rejestrowanych odbiorcom do domu, doręczenie przesyłki pocztowej rejestrowanej przy pierwszym chodzie listonosza było niemożliwe, a nie zachodzi potrzeba dostania lub uważania przesyłki za niedoręczalną, to się ją doręcza powtórnie. Wyjątek stanowią paczki, które się zasadniczo raz doręcza, oraz zlecenia pocztowe, zawierające weksle, przeznaczone do protestu.

O dniu i czasie powtórzyć się mającego doręczenia przesyłki winien listonosz zawiadomić odbiorcę specjalnym drukiem, który wkłada do skrzynki listowej odbiorcy, albo umieszcza na drzwiach jego mieszkania, albo też oddaje do rąk jego domowników, gospodarza, dozorcę domu itp.

2. — Powtórne doręczenie odbiorcy do domu uskutecznia się w tym samym dniu w miejscowości, w której doręcza się przesyłki rejestrowane częściej, niż raz dziennie, wówczas jednak gdy jest pewność, że przesyłka będzie mogła być doręczona, w przeciwnym zaś razie — w najbliższym dniu doręczenia lub w tym dniu, w którym listonosz zostanie napewno odbiorcą, o ile nie będzie to kolidowało z terminem, dopuszczalnym do podjęcia przesyłki.

3. — Gdyby próba pierwszego doręczenia paczki, albo ponownego doręczenia innej przesyłki rejestrowanej okazała się bezskuteczną, a przesyłka nie stała się wogóle niedoręczalną, wtedy li-

stosować winien przy najbliższym chodzie doręczyć odbiorcy dokument oddawczy na odnośną przesyłkę. W razie gdyby i to było niemożliwe, powinien zawiadomić go ponownie w sposób wyżej podany o nadejściu przesyłki z wazwaniem odbiorcy do podjęcia przesyłki w urzędzie.

Niezależnie od tego urząd pocztowy ma obowiązek — o ile odbiorca nie zgłosi się po przesyłkę do połowy przepisanego terminu dla podjęcia danej przesyłki rejestrowanej — przesłać mu raz jeszcze przypomnienie na specjalnym druku.

4. — Opłaty za doręczanie nie pobiera się:

- a) za pierwsze doręczenie paczki zagranicznej wagi do 10 kg.,
- b) za pierwsze doręczenie zagranicznego listu wartościowego,
- c) za pierwsze lub powtórne doręczenie krajowych i zagranicznych poleconych przesyłek listowych.

5. — Pojedynczą opłatą taryfową za doręczenie pobiera się:

- a) za pierwsze doręczenie paczki krajowej,
- b) za pierwsze doręczenie krajowego listu wartościowego, przekazu krajowego i zagranicznego oraz przekazu czeskiego, przyczem za ewentualne powtórne doręczenie tych przesyłek nie pobiera się osobnej opłaty,
- c) za pierwsze doręczenie paczki zagranicznej ponad 10 kg.,
- d) za powtórne doręczenie paczki zagranicznej do 10 kg. na wyraźne życzenie odbiorcy,
- e) za powtórne doręczenie zagranicz-

Wynajem wagonów.

Stały wzrost ruchu na Polskich Kolejach Państwowych oraz zbliżająca się kampania jesienna, podczas której koleje pracują z największą intensywnością, powodują, iż władze kolejowe już obecnie czynią zabiegi, aby zapobiec ewentualnemu brakowi wagonów, zwłaszcza zaś węglarek, których brak może dać się odczuć wobec dużego natężenia węgla.

Zarząd P.K.P. wynajmuje na przeciąg 6 miesięcy, od 15 lipca r.b. począwszy, przeszło 4.000 wagonów od austriackich, belgijskich i czeskosłowackich towarzystw wynajmu wagonów. Wagony te były już używane podczas strajku angielskiego przez P.K.P. i znajdują się jeszcze w chwili obecnej na liniach P.K.P., co wielce ułatwia sytuację, gdyż unika się sprowadzenia tych wagonów z zagranicy na koszt P.K.P. Wypożyczone wagony zasila w dużym stopniu rezerwy wagonową P.K.P. i są jednym ze środków zapobiegawczych, mających na celu pokrycie całkowitego zapotrzebowania na wagony w czasie jesiennej kampanji.

Zentrifugenwerke Viersen

SCHÄFER & Co.
VIERSEN - RHEINLAND
(NIEMCY)

Wytwarzają Schäfer'a szybkiecentrifugi wiszącej i stojącej budowy, posiadające niedoścignioną konstrukcję o średnicy bębna od 300 do 2400 mm. nadających się dla wszystkich celów przemysłowych.

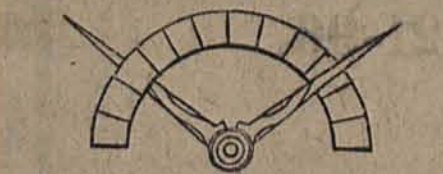
Zastępcy poszukiwani.

Ernest Thielenhaus Maschinenfabrik Barmen

polecą jako specjalność różnego rodzaju maszyny pleonkowe i klockowe do fabrykacji sznurówadeł, tasienek i koronek.

Nowości: Szybkiebieżne rundmasy do kłochowych koronek. (Einfädige Spinnmaschine als Schnellläufer)

nego listu wartościowego.
6. — Podwójną opłatę taryfową za doręczenie pobiera się wówczas, gdy z powodu bezskutecznego doręczenia paczki, przekazu lub listu wartościowego następuje ponowne doręczenie na wyraźne życzenie odbiorcy.
Zarządzenie to zacznie obowiązywać w dniach najbliższych.



Alfons Custodis
KATOWICE
ul. Jagiellońska 20.

Budowa kominów
Obmurowywanie kotłów
Budowa pieców

— Rok założenia 1876. —

HELLMAN & KÖTTER

Maschinenfabrik, Barmen-Wichl

wyrabia dla fabrykacji sztucznej wełny i bawełny pierwszorzędne deszczolki do szarpaków

z oryginalnej Barmenia — sztyfikami do szarpaków wszelkich systemów. Kłasy stale zaopatrzone w różne gatunki sztyfików stalowych Sztyfikami do szarpaków brudnej wełny. (Putz-oilstroekmaschinenstilte) Sztyfikami do wilków zgrzebiących (Krempelwolfstifte) Doświadczania praktyczne od roku 1882-go.

Tomaszowska Fabryka Sztucznego Jedwabiu

Rok założenia 1910.

Sp. Akc.

Rok założenia 1910.

Fabryka w Tomaszowie Mazowieckim tel. № 6 i 137.

Zarząd w Warszawie ul. Wilcza № 9^A Telefony: Dyrekcja 33-61.
biuro 128-96, 75-49, 75-45.

Biuro w Łodzi ul. Ewangelicka № 5 tel. 19-76 i 58-28.

Fabryka produkuje przedzę sztucznego jedwabiu pojedynczą i łączoną systemem kolodionowym i wiskozowym. Dostarcza przedzę w pasmach, na szpulach i kanetkach, barwioną, jakoteż i w stanie surowym.

Spółka Akcyjna Przemysłu Bawełnianego B. FREIDENBERG w Łodzi.

Zarząd i Biuro: ul. Piotrkowska 104. Telef.: 6-38 i 51-38.

Fabryka: ul. Kilińskiego № 210. Telefon 21-96.

Adres telegraficzny: „SPAFRED”

Przedstawicielstwa i składy konsygnacyjne:

w Warszawie: Sz. Cyferblat, Geśia № 14

w Bydgoszczy: R. Stobiecki, Stary Rynek № 29

w Krakowie: M. Nattel i Synowie, Stradom № 19

w Łodzi: filja, Nowomiejska № 20.

OSTRZEŻENIE.

Powszechne uznanie, jakim się cieszą wyroby bawełniane „Widzewskiej Manufaktury“, spowodowały, że niektóre niesumienne jednostki i firmy starają się podszywać pod naszą markę, wypuszczając na rynek towary, pod względem nazwy, opakowania, ostemplowania, a nawet numerów, ładząco podobne do naszych.

Ostatnio pewna szajka fałszerzy w Warszawie posunęła się nawet tak daleko, że wprost podrobiła na opakowaniu nasze stemple i markę fabryczną.

Pragnąc uchronić szerokie rzesze konsumentów naszych wyrobów od podobnych nadużyć, zorganizowaliśmy specjalną służbę wywiadowczą, która przy wydatnej pomocy i poparciu władz policyjnych zabrała się energicznie do tropienia fałszerzy, dzięki czemu cały szereg rycerzy przemysłu już osadzono pod kluczem.

Do Szanownej Publiczności zwracamy się z gorącym apelem, aby komunikowała nam wszystkie spostrzeżenia i wątpliwości, dotyczące naszych towarów, w ten sposób bowiem działalność naszej organizacji wywiadowczej zostanie ułatwiona i żaden fałszerz, działający na szkodę i krzywdę naszych klientów, nie uniknie zasłużonej kary.

Przedewszystkiem zaś prosimy o zwracanie przy zakupach bacznej uwagi na naszą markę fabryczną, wzór której podajemy poniżej, przy czem nadmieniamy, że obecnie zamieszczamy markę tę nie tylko na samym opakowaniu, lecz również na początku i na końcu każdej sztuki towaru, wraz ze stemplem, zawierającym naszą firmę i oznaczenie gatunku towaru.

(Marka
Fabryczna).



Widzewska Manufaktura Sp. Akc.

Łódź.

Biuro Sprzedaży i Centrala: Cegielniana 20.

TELEFONY: 20-16, 20-17 i 20-18.

FABRYKA: 10-10 i 1-56.

Adres telegr. WIMA, Łódź.

Towarzystwo Akcyjne
Pabjanickich Fabryk Wyrobów Bawełnianych
„KRUSCHE I ENDER“

PABJANICE (Województwo Łódzkie)

ROK ZAŁOŻENIA 1826

ROBOTNIKÓW 4.000

Przędzalnia, tkalnia mechaniczna, farbiarnia, drukarnia, bielnik, draparnia i wykończalnia.

WYRABIA:

tkaniny bieliźniane i pościelowe, płótna kolorowe, tkaniny drukowane (barchany, kretony, muśliny) zefiry (flanele), tkaniny na ubrania męskie i suknie damskie, kołdry, obrusy, serwety, veloury i t. p.

GLÓWNE BIURO SPRZEDAŻY: Łódź, Piotrkowska 143.

Skrót telegraf. „KRUSCHENDER“

— — Telefony 10-08 i 19-72. — —

SKŁADY KOMISOWE:

we LWOWIE, ul. Kazimierzowska 35 — u p. M. POZNAŃSKIEGO,
w WARSZAWIE, ul. Nalewki 28 — u p. I. WARSZAWSKIEGO,
w POZNANIU, ul. Pocztowa 5 — u p. RYSZARDA KRIEGERA,
w RÓWNEM, 3-go Maja 121 — u p. ALEKSANDRA CYLKIEGO,
w GDANSKU, MilchKannengasse 33/34, — u p. OTTONA PATZA.

PRZEDSTAWICIELSTWA:

na Górny Śląsk, p. B. Knorozowski, Katowice, ul. Słowackiego 24,
na m. i okręg Wilno, p. Jakób Rotstein, Wilno, ul. Wileńska 39.

**BANK DYSKONTOWY
WARSZAWSKI**

**ODDZIAŁ w ŁODZI
PIOTRKOWSKA 57, DOM WŁASNY**

CENTRALA W WARSZAWIE.

**ODDZIAŁY:
Lwów, Borysław, Drohobycz**

ZAŁATWIA WSZELKIE OPERACJE BANKOWE.

MOSZCZENICKA MANUFAKTURA

Teodor Ender Spadkobiercy

Fabryka w Moszczenicy ziemi Piotrkowskiej

Centrala i Skład Główny w Łodzi ul. Piotrkowska 143

Adres Telegraficzny: „Ender-Łódź“.

Telefony: 21-22, 47-47 i 61-61.

FABRYKA WYROBÓW BAWELNIANYCH

Fabryka zatrudnia 1500 robotników

Fabryka wyrabia towary bieliźniane, chustki do nosa, piques, oxford, surówkę, barchany, flanelkę.

Przedstawicielstwa i wyłączne sprzedaże:

Warszawa — Lewy, Alenberg i Król, Gęsia 14

Poznań — S. Caliński, St. Rynek 85/1

Lwów — N. Blumengarten, Szopena 8

Katowice — N. Blumengarten, Stawowa 7

Równe — Aleksander Cylkie, 3-go maja 121

Gdańsk — J. Schiff i S-ka., Heiligegeistgasse 117

KAROLEWSKA MANUFAKTURA

KAROL KRÖNING i S-ka

Spółka Akcyjna

PRZEDZALNIA BAWELNY i WEŁNY.

TKALNIA: artykuły wełniane, półwełniane i bawełniane na konfekcję damską oraz podszewki.

Biuro miejskie i skład: Łódź, ul. 6-go Sierpnia Nr. 5, Telefony: Nr. 1150, 1151.

Fabryka: Karolew, ul. Nowo-Kątna Nr. 5, Telefon: Nr. 1136.

SKŁADY KONSYGNACYJNE:

A. Dworman, Lwów, ul. Jagiellońska № 20/22,

S. Dworman, Warszawa, ul. Nalewki 2a,

Ryszard Krieger, Poznań, ul. Pocztowa № 5,

Schiff & Co., Danzig, Heiligegeistgasse № 117.

Fabryka WYROBÓW BAWELNIANYCH

JÓZEF BABAD

Łódź, ul. Piotrkowska № 121

TELEFON 21-83.

TELEFON 21-83.

Na froncie bezrobocia.

Leży przed nami obszerny pascykuł*) zawierający zgórami 50 stron tekstu i szereg tablic, a traktujący o działalności Funduszu Bezrobocia w ciągu roku 1926. Jest to bardzo ciekawe sprawozdanie pozwalające zdać sobie sprawę z działalności instytucji będącej jednym z najistotniejszych składników budowy ubezpieczeń społecznych w Polsce.

Jak stwierdza wstęp sprawozdania rok 1926 miał dla funduszu bezrobocia wiele cech roku normalnego. Powstały w roku 1924 aparat funduszu zdołał w ciągu okresu 1924-25 okrzepnąć, przygotować się dostatecznie do zadań, które mu wypadło spełniać.

Bodaj — zdaniem naszym — istotniejsza dla „normalnego” charakteru roku 1926 jest dla funduszu bezrobocia stan rynku pracy w ciągu 1926 roku. Stan tego rynku wykazywał przejęte z roku 1925 saldo bardzo poważnego bezrobocia. Atoli w miarę poprawy koniunktury saldo to się zmniejszało dochodząc do końca roku do połowy cyfry wyjściowej:

Cyfra osób zarejestrowanych w biurach Funduszu Bezrobocia wynosiła w tysiącach.

w styczniu	155
w lutym	162
w marcu	167
w kwietniu	156
w maju	139
w czerwcu	130
w lipcu	121
w sierpniu	109
w wrześniu	94
w październiku	83
w listopadzie	79
w grudniu	83

Ten stan rzeczy pozwala nam, jak powiedziano, rok 1926 uważać za miarę dla oceny wartości akcji pomocy bezrobotnym w roku przeciętnym. Z tem założeniem przystępujemy do cyfr odnośnych.

Gdy dla tem łatwiejszego uprzytomnienia sobie obrazu całości akcji zwrócimy się miast do zestawień szczegółowych do barwnego graficznego wykresu stanu finansów funduszu w r. 1926, dołączonego do zeszytu — niewątpliwie już na pierwszy rzut oka możemy uchwycić punkt centralny problemu ubezpieczenia od bezrobocia w Polsce. To co nas niewątpliwie musi zafrapować to dwa barwne kręgi: jeden odzwierciedlający wzajemne — ustosunkowanie wydatków, drugi — ustosunkowanie się poszczególnych kategorii dochodów. W jednym i w drugim kręgu zielona plama — cyfry państwowej akcji doraźnej — jest barwą nadająca tło obrazowi.

Fundusz bezrobocia stał się agendą ogólnego i szeregu specjalnych akcji pomocy pozbawionym pracy. Jeżeli pominąć drobne akcje specjalne (np. dla b. robotników przedsiębiorstw państwo-

wych) — fundusz przedswi się nam jako instytucja o obliczu podwójnem: po pierwsze jako instytucja ubezpieczeniowa sensu stricto po drugie — jako pośrednik akcji zasiłkowej.

Trzeba bowiem rozróżniać.

Sens istnienia funduszu bezrobocia zgodnie z ustawą z 18 lipca 1924 r. — tkwi w roli socjalnej instytucji ubezpieczeniowej. Instytucja taka w swem założeniu pomyślana jest jako organ walki z klęską społeczną nie we formie akcji zapomogowej, ale trwałego zabezpieczenia robotnika ze stałych premii, w których partycypuje — jak wiadomo — pracodawca, sam robotnik i wreszcie skarbu Państwa.

Przeciwstawieniem logicznem tak pojętej walki z każdą klęską społeczną jest walka we formie pomocy zasiłkowej. Ta forma jest kontrastem w stosunku do „funduszu” jako takiego, tj. do samoistnego kapitałowego organizmu. Opiera się na czerpaniu środków z ogólnych źródeł. Na tych zasadach zbudowana jest akcja pomocy doraźnej dla bezrobotnych robotników, którzy wyczerpali już swój prawny zasiłek z funduszu bezrobocia.

Ta druga akcja — jeżeli pierwsza ma być zasadą — może być tylko wyjątkiem. Może subsydjarnie spełniać rolę w momentach szczególnie krytycznych. Gdyby się miała stać regułą w momentach normalnych — stawia pod znak za-

pytania w ogólności wartość ubezpieczenia jako takiego.

To co z cyfr sprawozdania wynika odpowiada raczej tej drugiej możliwości.

Ustosunkowanie procentowe sum wypłaconych zasiłków z akcji ustawowej bezrobotnym robotnikom do sum wypłaconych zapomóg z państwowej akcji pomocy doraźnej jest bardzo znamienne. Pierwsza kategoria stanowi 24, proc. ogółu wydatków funduszu, druga aż 55 proc. Ten sam obraz widzimy na drugiej stronie medalu: sumy wkładów zakładów pracy z udziału pracodawców z robotnikami wraz z sumami ustawowych dopłat ze skarbu państwa wyniosły za cały rok 1926 — 30,5 procent sumy wpłacone przez skarbu państwa poza ubezpieczeniem t. zn. sumy na państwową akcję doraźną wyniosły — 57, procent.

Wreszcie: cyfry wzajemnego stosunku ilości robotników korzystających z jednej i drugiej pomocy dają całkiem podobny obraz. Oto one (na pierwszym miejscu — cyfry pomocy, którą nazywamy ubezpieczeniową):

styczeń	47 : 53
lut	44 : 56
marzec	42 : 58
kwiecień	35 : 65
maj	25 : 75
czerwiec	19 : 81
lipiec	18 : 82
sierpień	20 : 80
wrzesień	19 : 81
październik	19 : 81
listopad	22 : 78
grudzień	25 : 75

Całość składa się na jeden ogólny wniosek: akcja pomocy zasiłkowej stała się fundamentem. Akcja z ubezpieczenia — dodatkowa. A więc wprost opak.

„Fundusz bezrobocia” mimo swą nazwę jest przede wszystkim nie funduszem (w rozumieniu — jak wyżej) ale pierwszej linii rozdzielczym aparacie zasiłku pochodzącego z ogólnych, a nie specjalnych źródeł społecznych. Zadaniem zgoła uboczne stało się naczelne.

Rok 1926 — jak we wstępie zaznaczyliśmy — wolno nam uważać w jego całości za rok normalny.

O ile w początku znamionował zły gospodarczy stan kraju, o tyle na koncowi stan ten był bardzo korzystny. Pod kątem widzenia tej „normalności” — nie normalny stosunek zestawiony tutaj cyfr daje wiele do myślenia.

Zdaje się, że tok wypadków pójdzie w jednym z dwu przez logikę wskazanych kierunków. Albo nastąpi abolicja ubezpieczenia od bezrobocia w Polsce jako takiego. Albo też — co wydaje się bardziej prawdopodobnem — nastąpi przebudowa systemu walki z bezrobociem, bodaj że poprzez włączenie funduszy publicznych, które dzisiaj przechodzą jako fundusz zasiłkowy, do rozszerzonego udziału państwa w ubezpieczeniu.

A. Z.

AKCYJNE TOWARZYSTWO PRZEMYSŁOWE

„Markus Kohn”

PRZĘDZALNIA CZESANKOWA

W ŁODZI

UL. ŁAKOWA Nr. 5

Telefony:
46-63 i 16-05.

Adres tel.
„Markohn” Łódź.

Rok założenia
1865.

Kapitał zakładowy zł. 5.000.000.

*) Sprawozdanie z działalności Funduszu Bezrobocia. Nakładem F. B. Warszawa 1927.

FABRYKA WYROBÓW WŁÓKIENNICZYCH

M. Rozen i N. D. Wiślicki

Zduńska Wola.

Skład fabryczny: Łódź, ul. Zielona 8, tel. 9-82 i 2-20
Lwów, passaż Fellerów № 7.

MATERJALY UBRANIOWE BAWELNIANE i WELNIANE.

Łódź

GRAND HOTEL

Łódź

Centrum miasta

200 pokojów

Centrum miasta

TELEFONY, WODA, BIEŻĄCA ZIMNA i GORĄCA, WINDY

RESTAURACJA, DANCING, KAWIARNIA, BILARDY.

Towarzystwo Zakładów
Przędzalni Bawełny,
Tkalni, Blecharni i Drukarni

Aktiengesellschaft
der Baumwollspinnereien,
Webereien, Bleiche und Druckereien

„ZAWIERCIE”

S. A. w ZAWIERCIU.

IN ZAWIERCIE.

Rok założenia 1872.

Gegründet 1872.

Zarząd: Warszawa, Nowy Świat 7. Telefon 26-52.

Verwaltung: Warschau, Nowy Świat 7. Telefon 26-52.

Fabryka: w Zawierciu (Zagl. Dąbrow.) Telefon 14.

Fabriken: Zawiercie (Zagl. Dąbrow.) Telefon 14.

Wyłączna sprzedaż:

Alleinverkauf:

W. HOLLAENDER i SKA & Co. **ŁÓDŹ, ZIELONA 8**

Tel.: 78, 5021, 5921.

Wytwarzają:

przędzę, surówki, towary białe, drukowane, kolorowo tkane, chustki, kretony, flanele, barchany i t. d.

Nadto wyroby jedwabne i aksamity.

Erzeugung von:

Baumwollgarn, Rohware, Weisswaren, Druckwaren, buntgewebten Waren, Kopftuechern, Cretonnes, Flanell, Barchent usw.

Ausserdem Seiden- und Samtabteilung.

Adres telegr.
Telegramm-Adresse:

AKTOZA Warszawa
AKTOZA Zawiercie
AKTOZA Łódź

Zakłady Przemysłu Bawełnianego

JULJUSZA KINDERMANA

Łódź

Spółka Akcyjna

Łódź

ZARZĄD i BIURO SPRZEDAŻY: ul. Piotrkowska Nr. 139

ZAKŁADY PRZEMYSŁOWE: ul. Łąkowa Nr. 23-25.

PRZĘDZALNIA, TKALNIA, WYKOŃCZALNIA, FARBIARNIA i DRUKARNIA.

ROK ZAŁOŻENIA 1892

Adres telegraficzny „JUKA”.

ROK ZAŁOŻENIA 1892

Przedstawicielstwa i składy konsygnacyjne:

w Warszawie u p. S. Dwormana ul. Nalewki Nr. 2a —
„ Lwowie „ „ A. Dwormana „ Jagiellońska Nr. 20/22

w Poznaniu u p. T. Abła ul. Stary Rynek Nr. 49
„ Gdańsku „ „ F. Spechta „ Hundegasse Nr. 12.

TOWARZYSTWO AKCYJNE MANUFAKTURY WELNIANEJ

KAROLA BENNICHA

Firma została założona w roku 1865. Kapitał zakładowy wynosi zł. 8,100,000 Firma została założona w roku 1865.

WŁASNA PRZĘDZALNIA, TKALNIA, FARBIARNIA i WYKOŃCZALNIA z NOWOCZESNEMI URZĄDZENIAMI.
PRZEDMIOT PRODUKCJI: LEPSZE MATERIAŁY WELNIANE MĘSKIE i DAMSKIE.

Biuro i fabryka przy ul. Łąkowej 11 w Łodzi.

Składy komisowe:

Warszawa, Tow. Akc. „Bławat“, Sienna 15
Poznań, Teodor Zajfert, Wielka 1
Lwów, Stanisław Józef Szye, Sykstuska 19
Gdańsk, Ferdynand Specht, Hundegasse 12.

Towarzystwo Przemysłowo-Handlowe „ARTUR GOLDSTADT” SP. AKC.

w ŁODZI,
ul. Zachodnia 72. :: Telefon 5-68 i 15-36.

FABRYKA PRZETWORÓW CHEMICZNYCH
produkuje:

**Siarczek sodu,
Siarkowe barwniki anilinowe
Sól glauberską**

FABRYKA TŁUSZCZÓW ROŚLINNYCH
wyrabia:

„Sagol” (czyste masło roślinne)
„Cetagol” (czysty 100%-owy jadalny tłuszcz
roślinny)

Skład barwników anilinowych, garbników i przetworów chemicznych.

Protestowanie weksli przez pocztę.

Do zakresu czynności pocztowych należą t. zw. zlecenia pocztowe, wprowadzone w obrotie wewnętrznym rozporządzeniem Ministra Przemysłu i Handlu z dnia 9 października 1924 r. („Dz. Ust. R. P.” nr. 93, poz. 868).

Zlecenia pocztowe służą do ściągania roszczeń pieniężnych, które porusza się urzędem pocztowym zapomocą bądź to listu zleceniowego, bądź też kartki zleceniowej.

W związku z nastąpić mającym od dnia 1 września 1927 r. protestowaniem weksli przez urzędy i agencje pocztowe wyszczególnione wyżej rozporządzenie uległo odpowiedniej zmianie.

Mianowicie, rozporządzeniem Ministra Poczty i Telegrafów z dnia 1 czerwca 1927 r., ogłoszonym w „Dz. Ust. R. P.” nr. 60, poz. 529, obowiązujące dotychczas postanowienia w sprawie zleceń pocztowych w obrocie wewnętrznym zostały uzupełnione przez dodanie do nich przepisów o przesyłaniu weksli, przeznaczonych do protestu w listach zleceniowych oraz o protestowaniu weksli przez urzędy i agencje pocztowe.

Przepisy te postanawiają, co następuje:

A. — Weksle jako zlecenia. Nadawca listu zleceniowego, zawierającego weksel, może żądać, aby urząd pocztowy w razie nieuzyskania zapłaty wekslu stwierdził tę okoliczność protestem wekslowym, jednak tylko wtedy, jeżeli w miejscu płatności wekslu znajduje się w granicach miejscowego okręgu doręczeń urzędu pocztowego oraz jeżeli weksel nie podlega ograniczeniom, przewidzianym w rozporządzeniu, wydanym przez Ministra Sprawiedliwości w porozumieniu z Ministrem P. i T. z dn. 18. 5. 1927 r. o protestowaniu weksli przez urzędy i agencje pocztowe („Dz. Ust. R. P.” nr. 46, poz. 417).

Wysyłanie zaś listów zleceniowych, zawierających weksle do protestu, przeznaczone dla odbiorców w miejscowościach, należących do okręgu doręczeń listonoszów wiejskich i zleceń, adresowanych poste-restante, jest niedozwolone.

Weksel, przeznaczony do protestu, winien być wystawiony w języku państwowym. Wyjątek stanowią weksle, przeznaczone do protestu, przesyłane w listach zleceniowych wewnątrz obszarów i do obszarów, wymienionych w art. 2 ustawy z dn. 31. 7. 1924 r. w języku państwowym etc. („Dz. Ust. R. P.” nr. 73, poz. 724), które mogą być wystawione w językach: ruskim, białoruskim, względnie litewskim, jako też weksle, przesyłane wewnątrz i do obszarów woj. poznańskiego, pomorskiego i śląskiego, które mogą być wystawione w języku niemieckim.

Nadawca listu zleceniowego, zawierającego weksel, przeznaczony do protestu, ponosi wszelkie następstwa w wypadkach, gdy weksel ten nie odpowiada

wymogom prawa wekslowego lub gdy nie nadaje się do zaprotestowania przez urząd pocztowy.

Listy zleceniowe winny być nadawane tak, aby do urzędu pocztowego, który ma wykonać zlecenie, mogły nadejść przynajmniej na 24 godzin — nie wcześniej jednak niż na 10 dni przed terminem płatności.

Urząd pocztowy nie dokonywa protestu weksli, jeżeli list zleceniowy, zawierający ten weksel, nadejdzie do urzędu pocztowego w ostatnim dniu wymagalności zapłaty, a ze względu na spóźnioną porę lub nieobecność doręczającego funkcjonariusza pocztowego nie można przedstawić dłużnikowi wekslu do zapłaty.

Ostateczny termin podjęcia przez dłużnika wekslu, przeznaczonego do protestu, upływa w dniu przedstawienia wekslu dłużnikowi do zapłaty, o ile dzień ten jest pierwszym lub drugim dniem wymagalności zapłaty wekslu.

Listów zleceniowych, zawierających weksle, przeznaczone do protestu, nie dosyła się.

Na poczet sumy dłużnej z wekslu, przeznaczonego do protestu, przyjmuje się także częściową zapłatę tej sumy.

B. — Protestowanie weksli. W wypadkach, gdy dłużnik odmówi zapłaty sumy dłużnej z wekslu, przeznaczonego do protestu, albo gdy dłużnika nie zastano lub gdy nie można było odnieść jego lokalu przemysłowego albo mieszkania, urząd pocztowy dokonywa protestu z powodu niezapłacenia według postanowień prawa wekslowego.

W wypadku, gdy dłużnik zapłaci część sumy dłużnej z wekslu, przeznaczonego do protestu, urząd pocztowy dokonywa protestu na pozostałą, niezapłaconą część sumy dłużnej.

Jeżeli dłużnik płaci sumę dłużną z wekslu nie do rąk funkcjonariusza pocztowego, przedstawiającego mu weksel do zapłaty, lecz później w urzędzie pocztowym przed sporządzeniem jeszcze protestu — pobiera się od niego należność w wysokości połowy opłaty, przypadającej za sporządzenie protestu wekslu na daną kwotę. Jeśli zaś to uczyni już po sporządzeniu protestu przez urząd pocztowy, jednak przed odesłaniem te-

go protestu nadawcy, pobiera się od niego opłaty jak za protest wekslu w całości, z wyjątkiem taryfowej opłaty pocztowej za przesłanie wekslu zaprotestowanego listem poleconym.

Za czynności, związane z protestowaniem wekslu, zarząd pocztowy zalicza i pobiera od nadawcy listu zleceniowego następujące opłaty: a) za sporządzenie protestu, b) opłatę stempłową, c) taryfową opłatę pocztową za przesłanie wekslu zaprotestowanego listem poleconym i d) podatek komunalny w wysokości jednej czwartej proc. kwoty wekslowej.

Opłaty za sporządzenie protestu i stempłowa wynoszą łącznie:

jeżeli kwota, ulegająca zaprotestowaniu, nie przekracza Z 100	Z 2.—
powyżej Z 100 do 250	Z 2.50
powyżej Z 250 do 300	Z 3.10
powyżej Z 300 do 400	Z 4.60
powyżej Z 400 do 500	Z 5.60
powyżej Z 500 do 600	Z 6.10
powyżej Z 600 do 1000	Z 8.10

W razie jeżeli nadawca listu zleceniowego odmawia zapłaty urzędowi pocztowemu tych należności, zostają one ściągnięte od niego w drodze administracyjnej.

Zaznaczyć należy, że należności, pobierane przez urzędy pocztowe za sporządzenie protestu, na zasadzie rozp. Prezydenta Rzplitej z dn. 30. 4. 1927 r. („Dz. Ust. R. P.” nr. 43, poz. 381) są stonkowo niższe od należności, pobieranych przez notariuszy, ponieważ urzędy te nie zaliczają sobie t. zw. ryczałtów i opłaty za drogę (deservita).

Z dniem 1 września 1927 r. traci tak że moc obowiązującą rozp. Ministra Przemysłu i Handlu z dn. 5. 2. 1925 r. w sprawie protestowania wekslu w zleceniach pocztowych („Dz. Ust. R. P.” nr. 16, poz. 112), w myśl którego urzędy pocztowe były obowiązane w razie niewykupienia wekslu w terminie płatności oddawać go notariuszowi do protestu.

Obecnie więc listy zleceniowe, zawierające weksle, przedstawiane do zapłaty, zgodnie z postanowieniami amwalnego wyżej rozporządzenia Ministra P. i T. z dn. 1 czerwca 1927 r. — nie będą odstępowane notariuszom do sporządzenia protestu.

Włochy również ubezpieczają kredyt eksportowy.

Tstituto Nazionale della Assicurazioni został upoważniony przez rząd włoski do zorganizowania ubezpieczeń kredytów eksportowych. Instytut obejmuje gwarancje za kredyty specjalne, udzielane przy wywozie towarów włoskich. Premja wynosi — zależnie od krajów i towarów — od 1 do 4 proc. rocznie. W

okresie przejściowym instytut będzie prowadził interesy na rachunek państwa. Ogólne ryzyko, które będzie przyjęte na rok 1927-28 wyniesie 200 milionów lirów. Udział w ryzyku ze strony państwa wynosi 65 procent. O udziale w gwarancji decydować będzie powoła ny ad hoc komitet.

Troski przedsiębiorstwa bawełnianego Anglii.

Powstała przed niedawnym czasem organizacja przedsiębiorców bawełnianych „Cotton Jarn Association” przeżywa poważny kryzys. Okazało się że liczba jej członków (około 75 procent wszystkich angielskich przedsiębiorców) nie wystarcza dla zapewnienia dostatecznego wpływu na produkcję i ceny. Nie należą do zrzeszenia przedsiębiorcy przez systematyczne podbijanie cen minimalnych uniemożliwiają zachowanie cenników w życiu.

Jak wiadomo Cotton Jarn Association powstało z początkiem bieżącego roku, a więc w czasie kiedy ceny na bawełnę były względnie niskie a spożycie znaczne. Doskonała konjunktura pozwoliła przedsiębiorcom podnieść produkcję do 85 procent zdolności wytwórczej i spowodowała że konkurencja „outsiderów” nie dawała się we znaki. Gwałtowny spadek zbytu w ostatnich trzech miesiącach dochodzący do 50 — 60 procent gruntownie zmienił się sytuację. Przy obecnej produkcji tylko około połowy przypada na fabryki związane w kartelu, reszta zaś na „outsiderów”. J. M. Keynes ogłosił w „Nation” bardzo znamienne uwagi o sytuacji w przedsiębiorstwie bawełnianym. Stwierdza, że trudności laeashire'kiego przemysłu bawełnianego wynikają, z braków w organizacji produkcji. Niezbędna jest racjonalizacja pracy i kolektywna kontrola produkcji. Utrzymanie organizacji kartelowej jest warunkiem prosperowania przedsiębiorstwa. Keyner występuje przeciwko z bardzo oryginalną tezą: wobec tego, że Cotton Jarn Association obejmuje trzy czwarte przedsiębiorców, należy resztę zmusić do przystąpienia do kartelu. Proponuje więc, by Board of Trade (ministerstwo gospodarstwa) ustaliło formy przymusu w zakresie cen. — Jak na tradycje indywidualistyczne angielskiego przemysłu i handlu — postulaty liberala Keynasa są niewątpliwie rewelacją. Zresztą Keyner powołuje się na fakt, że podobne przymusowe kartele tworzy się w przemyśle kopalnianym; również w pewnej mierze banki angielskie organizują się na podobnych zasadach.

We wszystkich większych centrach bawełnianych angielskich zapowiadane są wielkie zgromadzenia zainteresowanych dla poparcia planu Keynasa.

Krupp w Rosji.

Berlin, 1 września.

Rosyjski trust cementowy, Noworosocement rozpoczyna około stacji Sajdukt, w odległości 7 wiorst od Noworosyjska, budowę fabryki cementowej. Wyposażenie techniczne zakupione jest u Kruppa. Koszty budowy wynoszą 2 i pół mil. rubli.

Spółka Akcyjna
Wyrobow Bawełnianych
L. K. POZNAŃSKIEGO
w Łodzi,
ul. Ogrodowa 17.

Rok założenia 1872.

Rok założenia 1872.

Kapitał zakładowy 25.000,000 zł.

Rok przekształcenia na spółkę akcyjną 1889

Fabryka posiada: cienką przedziałnię (140,000 wrzecion), przedziałnię Vigoniową (9.000 wrzecion), tkalnię mechaniczną (5,000 krosien), Bielnik, Farbiarnię, Drukarnię (z 12 maszynami drukarskimi) i Wykończalnię, oraz bocznice kolejową; zatrudnia około 8,000 robotników.

Fabryka wyrabia z towarów bielonych:

SZIRTINGI,
MADEPOLAMY,
KROŚNIAKI,
BATYSTY,
OBRUSY,
RĘCZNIKI,
PRZEŚCIERADŁA
i INNE.

Z towarów farbowanych i drukowanych:

TYK, ZEFIRY, OKSFORDY, MUSZLINY, MATERJALY
UBRANIOWE MĘSKIE, FLANELE, FLANELETKI i INNE.

Cienką przedzę od Nr. 60 do Nr. 120.

„Etablissements Paul Desurmont, Motte & Co” MOTTE & Co, Successeurs LODZ.

Czesalnia, Przedzalnica i Farbjarnia Welny

ul. Wólczańska Nr. 219.

Telef. NoNo 3-14, 33-15.

Oplaty stemplowe w postępowaniu celnym.

Obowiązująca ustawa stemplowa we wszystkich niemal działach okazała się siejąca i nasuwa szereg trudności w stosowaniu praktycznym. Między innymi również w postępowaniu celnym. W obszernym okólniku ministerstwo skarbu wyjaśniło przynajmniej niektóre nasuwające się wątpliwości.

Wyjaśnienia w kwestjach ważniejszych są następujące:

I. — Deklaracja celna jak również deklaracja pierwotna wysyłającego są wolne od opłaty.

II. — Rachunek kupiecki (faktura), wystawiony przez wysyłającego a dołączony, w myśl § 16 rozporządzenia z dnia 13 grudnia 1920 r. o postępowaniu celnym, do deklaracji celnej i zastępujący deklarację nadawcy, przewidziana w § 12 tegoż rozporządzenia, zasadniczo nie podlega opłacie stemplowej, jako przeznaczony do celów urzędowych.

Jeżeli jednak, po uskutecznieniu ostatecznej odprawy celnej towaru, strona prosi o wydanie jej takiego rachunku, to winna uiścić opłatę stemplową, przewidzianą w art. 72 u. o. s., o ile nie uiściła już przedtem tej opłaty od innego egzemplarza lub odpisu tego rachunku (art. 3 u. o. s.). W tym więc przypadku urząd celny uzależnia wydanie rachunku od poprzedniego uiszczenia przez stronę należnej opłaty stemplowej.

Zniżki celne jugosłowiańskie.

Berlin, 1 września.

Podczas gdy oficjalne czynniki zachowują całkowitą tajemnicę co do przebiegu niemiecko-jugosłowiańskich rokowań handlowych sfery miarodajne zapewniają że Niemcy otrzymały bardzo poważne ustępstwa celne od Jugosławii. Między innymi niżka obejmuje chemikalia, materiały wełniane, pończochy itd. Oczywiście że niżek tych skorzystały inne kraje którym Jugosławia zapewniła największe uprzywilejowanie, między innymi i Polska.

względnie id przedstawienia urzędowi celnemu tego egzemplarza (odpisu) rachunku, na którym znajduje się dowód uiszczenia opłaty. Opłata ma być uiszczona bez względu na to, czy w chwili wydania rachunku stronie upłynęły już 3 tygodnie od dnia otrzymania rachunku przez stronę lub przez jej pełnomocnika (przed dołączeniem go do deklaracji celnej), czy też termin jeszcze nie upłynął (art. 21, ustęp ostatni u. o. s.).

Opłate, o której mowa, jeżeli nie przewyższa Z 100, uiszcza się zapomocą znaczków stemplowych.

W przypadku, gdy należna opłata stemplowa wynosi więcej niż Z 100, urząd celny winien zażądać od strony przedstawienia kwitu jakiegokolwiek kasy skarbowej, stwierdzającego uiszczenie opłaty w gotówce. Strona może postąpić w ten sposób również wówczas, gdy opłata nie przewyższa Z 100, ale wynosi więcej niż Z 50. Jeżeli jednak w siedzibie urzędu celnego niema kasy skarbowej, to urząd celny winien pobrać opłatę stemplową.

III. — Podanie o wydanie oryginalnych dokumentów handlowych, dołączonych do deklaracji celnej, podlega opłacie stemplowej w wysokości Z 3.5 od każdego załącznika, bez względu na to, czy prośba taka będzie zgłoszona przez złożenie pisemnego wniosku czy też przez sporządzenie adnotacji na samej deklaracji celnej. Zaświadczenie zgodności odpisów, pozostających w urzędzie

celnym z dokumentami oryginalnymi wydanymi stronie, nie podlega opłacie stemplowej, gdyż nie jest wydane stronie.

VI. — Deklaracje, które strona, otrzymująca z zagranicy przesyłki pocztowe z darami, obowiązana jest złożyć urzędowi pocztowemu (pocztowo-celnemu) nie podlegają opatom stemplowym.

VII. — Podanie o odprawę celną warunkową, skadane w myśl art. 12 rozporządzenia z dn. 11/V 1920 r. o taryfie celnej oraz w myśl §§ 44 do 44 rozporządzenia z dn. 13/XII 1920 r. o postępowaniu celnym, jak również podania o odroczenie terminu, wyznaczonego dla powrotu towaru, warunkowo odprawionego, podlegają opłacie stemplowej w wysokości Z 3.50 od każdego załącznika.

Wnioski ustne o odprawę warunkową (zgłoszone np. w ruchu podróźnych lub w małym ruchu pogranicznym) nie podlegają opłacie, gdyż nie powodują spisania protokołu, przewidzianego w ustępie pierwszym art. 140 u. o. s.

VIII. — Pokwitowania, wystawione przy odbiorze zabezpieczenia celnego, złożonego przy odprawie celnej warunkowej, są wolne od opłaty.

IX. — Dokument, którym przedsiębiorstwo ekspedycyjne upoważnia osobę trzecią do załatwienia w jego imieniu formalności celnych, wręczony urzędowi celnemu, podlega, jako pełnomocnictwo, opłacie stemplowej w wysokości Z 3.

Sytuacja na rynku bawełnianym.

London, 1 września.

Po ostatnich gwałtownych skokach cen bawełny na rynkach światowych, nastąpił obecnie okres zwyżki łagodnej ale nie mniej ciągłej. Rynek liwerpoolski jest mocno zaniepokojony. Zakupy konsumpcyjne były dotąd minimalne, ponieważ sądzono że we wiadomościach z Ameryki kryje się wiele przesady spekulantów — haussistów. Obecnie — w obawie

przed dalszą zwyżką — dokonywane są także znaczne zakupy konsumpcyjne, niezależnie od spekulacyjnych. Obroty dzienne w Liwerpool podwoiły się.

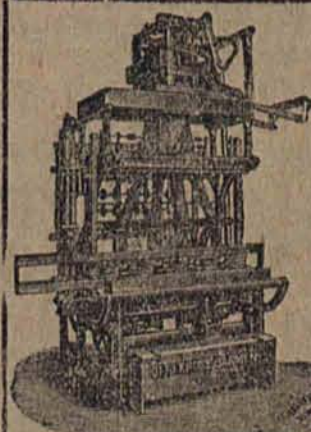
Wiadomościom uporozywie krążącym (o których już donosiliśmy) jakoby rząd egipski zamierzał sprzedać połowę swych zapasów bawełny — tutaj nągół nie wierzą.

Koniec bojkotu kredytowego.

Ameryka będzie pożyczać Anglii.

Nowy Jork, września.

Wiadomości o tem że francuski rząd zamierza emitować wielką pożyczkę konwersyjną 6 procentową znajdują potwierdzenie dzięki informacjom oficjalnym iż sprawa będzie przedstawiona Kellogowi i Mellonowi po ich powrocie. Ponieważ dotąd wobec wszystkich pogłosek departament skarbu zachowywał się biernie — oficjalna wiadomość uważana jest za doniosły krok naprzód w tej sprawie. Panuje powszechne przekonanie, że bojkot kredytowy niezadługo się zakończy. Jako cyfrę pożyczki konwersyjnej podają obecnie 100 milionów dolarów. Z tego 80 milionów przeznaczony na konwersję pożyczki 8-procentowej, i reszta zużyta byłaby na konwersję pożyczki 7-procentowej. Optymiści spodziewają się również emisji prywatnych.



Otto
Kruse
Sarmen

Wstażkowe warsztaty tkackie wszelkiego rodzaju oraz wszystkie maszyny pomocnicze.

KRAJOWY ZWIĄZEK PRZEMYSŁU WŁÓKIENNICZEGO

MONIUSZKI 5. ŁÓDZ. MONIUSZKI 5.



Adres dla depesz: „KRAJOZWIĄZEK”.

Telefony №№: 3-31, 26-45.

Wartwość karania.

—:—

W naszym „notesiku” przed kilku dniami omówiliśmy pokrótce rozporządzenie o wymiarach cegły używanej przy budowie. Chodzi w tem rozporządzeniu o wprowadzenie — w myśl wniośku w Polskiego Komitetu Normalizacyjnego — normalnego wymiaru cegły budowlanej. Oceniliśmy to rozporządzenie nie dodatnio jako krok w akcji normalizacyjnej, w której nas inni tak bardzo zdystansowali.

Rozporządzenie o ceglach dało a sumpt najpoważniejszemu w b. Królestwie piśmiu prawniczemu do znamiennej krytyki. W „Gazecie Sądowej Warszawskiej” (v. No. 35 z 29 sierpnia 1927) zwrócono uwagę na wysokie sankcje karne, w które wyposażone zostało rozporządzenie. Kto wyrabiać będzie cegłę w wymiarze innym niż ustalony, ulega karze grzywny do 1500 złotych lub aresztu do miesiąca, a kto będzie cegły używać ulegać będzie karze grzywny do 100 zł. lub aresztu do tygodnia. Zwrócono uwagę na zbędność wysokiego zagrożenia w sprawie

Krytyczne spostrzeżenie „Gazety Sądowej Warszawskiej” uważamy za słuszne ze wszechmiar. Chcemy je wszakże przy okazji zgeneralizować.

Nasze rozbudowujące się ustawodawstwo gospodarcze przedstawia się ilościowo bardzo poważnie. Nakłada na przedsiębiorców przeróżne obowiązki, bardziej lub mniej uciążliwe.

Stara się upodobnić do innych ustawodawstw. W czym się jednak najbardziej od nich różni — to chyba w wyjątkowo ciężkich rygorach karnych jakie zawiera. Z dnia na dzień narastają niezliczone ilości zagrożeń karnych. W zakresie nadzoru nad produkcją dóbr, nad wymianą handlową, nad pracą najemną, w zakresie ubezpieczeń itd. itd. wytworzyła się tak wielka ilość norm karnych, że trudno komukolwiek z zainteresowanych uswiadomić je sobie. Bezspornie wiele z tych norm dałoby się bez żadnego uszczerbku zlikwidować.

Nie tylko rażącym jest postępujący, ogromny wzrost ilości zagrożeń. Również raz i wysokość tych zagrożeń. Zdaje się, że wolność ludzka i mienie w zbyt wielkim już stopniu stały się przedmiotem karania. W prawodawstwie gospodarczym naszym istnieje dotąd ustawa o lichwie towarowej i mieszkaniowej karząca śmiercią i konfiskatą całego majątku. Równiej kary niemasz w naszym całym ustawodawstwie.

Zycie nie dopuszcza do stosowania tych kar. Ustawa przynajmniej w swej pełnej surowości stała się mówiąc słowami Cyncerona „mieczem schowanym do pochwy”. Tymbardziej trzeba by ją poddać gruntownej rewizji.

Sztuka taniego sprzedawania jest podstawą wielkiego rozwoju i dobrobytu gospodarczego.

Pośród zagadnień sanacyjnych przemysłu i handlu bardzo poczesne miejsce zajmuje problem nacjonalizacji sprzedaży. Aktualna doniosłość jego jest tem znacząca, że w dużo większej mierze niż inne może być rozwiązany przez energię i odwagę kupiecką indywidualnego przedsiębiorcy.

Hasło: „małe zyski — wielki obrót” znane jest w równej mierze hurtownikom i wielkiemu wytwórcy, nie jest przez żadnego z nich jednak konsekwentnie stosowane.

Istota dobrej kalkulacji polegać winna na ustaleniu ceny, która wydawać się musi pewnym osiągalnym optimum z uwagi na ogólny zysk.

Zasadniczo biorąc zysk da się zwiększyć bądź przez zwykłą cenę jednostki towaru, bądź też przez zwiększenie ilości sprzedanych jednostek (obrotu). Chodziłoby o wykazanie korzyści, płynących z wyboru jednej z tych dwóch metod.

Tu właśnie konfiguracja rynku stanowczo każe się opowiedzieć za drugą. Zamożność społeczna graficznie da się zobrazować piramidą o bardzo szerokiej podstawie; jej wierzchołek wyznaczałby ilość konsumentów najbardziej zamożnych, podstawa — gros konsumentów o zupełnie małej sile kupnej. Analogicznie: wysokim cenom odpowiada bardzo mała ilość zdolnych do kupna, niskim — arytmetycznie niestosunkowo większa liczba. Krąg nabywców wzrasta przy niższej cen w stosunku arytmetycznym, w dużo większym stopniu np. w stosunku geometrycznym. Wielka płaskość piramidy zamożności społecznej (oznaczająca przytłaczająco małą ilość hyperzamożnych w stosunku do mniej niż zamożnych) powoduje gwałtowny wzrost pojemności rynku przy drobnych wahanach cen w dół. Owa właśnie wielka wrażliwość liczby nabywców na zmiany cen stanowić winna dla nas bazę kalkulacyjną.

Zastrzegając dowolność (właściwie

Wzięliśmy najwyższy, szczybel ustawodawstwa odnoszącego się do obrotu gospodarczego. Na samym jego dole istnieje taka masa zagrożeń pozbawienia wolności i kar na majątku, że cała działalność kupca i przemysłowca wyłącza się jednym ciągiem lawirowaniem wśród czynów uznanych za przestępne.

Wreszcie obok ilości i wysokości kar odnoszących się do obrotu gospodarczego wielką dotkliwością jest ilość władz powołanych do karania.

ilustracyjny charakter) cyfr dałoby się opowiedzieć w myśl powyższego, że oznaczając ilość nabywców — J , cenę jednostki — c , zysk na jednostce — z , zmniejszenie zysku — n , a zysk ogólny — Z , rachunek kalkulacyjny wyglądać będzie w ogólności $Z = nJ(z - n)$. Każda najmniejsza zmniejsza zysku na jednostce o we n , kompensuje się powielokrotnieniem zysku ogólnego przez to n .

Kalkulacja ta, zależna jak widzieliśmy od przyjęcia jako pewnika, że zmniejsza ceny niestosunkowo arytmetycznie rozszerza krąg odbiorców — jest oczywiście (jako pewna przeciętna zasada) więcej lub mniej słuszna dla danego rodzaju towaru. Niewątpliwie jednak najbardziej słuszna dla t. zw. artykułów pierwszej potrzeby, a więc żywnościowych, odzieżowych etc. Pomimo paradoksalności podobnej tezy jest bezspornie prawdziwym, że o wiele łatwiej podnieść cenę na artykuły luksusu, aniżeli pierwszej potrzeby. Te bowiem stanowią lwią część budżetu przeciętnego konsumenta i to większą u niezamożnego aniżeli u zamożnego. Ico uzasadnia tymbardziej dla nich powyższy rachunek i wzór wprowadzony). Gdy na 100 ogólnej liczby wydatków, wydatek na zakup pewnego przedmiotu wynosi 99 — podniesienie ceny nań jest dużo trudniejsze aniżeli na wydatek wynoszący 0,5 lub 1. Naodwrot zmniejszenie ceny wydatku obejmującego w ogólnej swej wysokości 99 na 100 budżetu, umożliwia wielki wzrost konsumpcji towaru u dotychczasowych odbiorców i przystąpienie do kupna tym których budżet dotąd wogóle nie pozwalał na spożywanie tego towaru.

Zaznaczone tu reguły kalkulacyjne stać się muszą alfa i omega polityki sprzedażnej, inspirować ją stale i systematycznie.

Przechodząc od rachunku do praktyki życiowej bezspornie stwierdzić wypada, że na przeszkodzie wprowadzeniu ich w życie stoi szereg bardzo ważkich przyczyn. Winny być najszy-

biej usunięte. Zasluguja z nich przed innymi następujące na uwagę:

1. Niedostosowanie produkcji do masowego zbytu. Szereg problemów ekonomicznych i technicznych nasuwa się tutaj. A więc ekonomicznie wielkie rozdrobienie sił i kapitałów produkcyjnych: niewielkie, w przecięciu, warszta typ racy; brak łączności chociażby tylko taktycznej (kontrola syndykacka produkcji, sprzedaży, zakupu). Technicznie: niedostateczne zrozumienie korzyści specjalizacji, normalizacji i typ zacji — w tym względzie wbrew przesądowi: impuls wyjść musi od producenta, który powinien wychować konsumenta, a nie od wrotnie (znany przykład z maszynowym obuwiem, wypierającym luksusowe).

2. Spustoszenie w psychice sprzedażnej, dokonane przez wojnę. Jak wiele innych problemów gospodarczych, tak również rozpatrywany opiera się w ostatniej linii o psychikę ludzką. Wojna, zmniejszenie produkcji a żywiołowy pęd skrupowanej powojennej konsumpcji, dała a sumpt producentowi do stosowania wobec nabywcy polityki sprzedażnej, którą nie bez racji, można nazwać rabunkową. Wprost przeciwną tej, która chciałaby postawić interes obydwu stron na korzystnej dla nich platformie niskich cen. Psychologia sprzedażna wojenna, niestety, przetrwała stosunki wojenne i stała się dzisiaj anachronizmem.

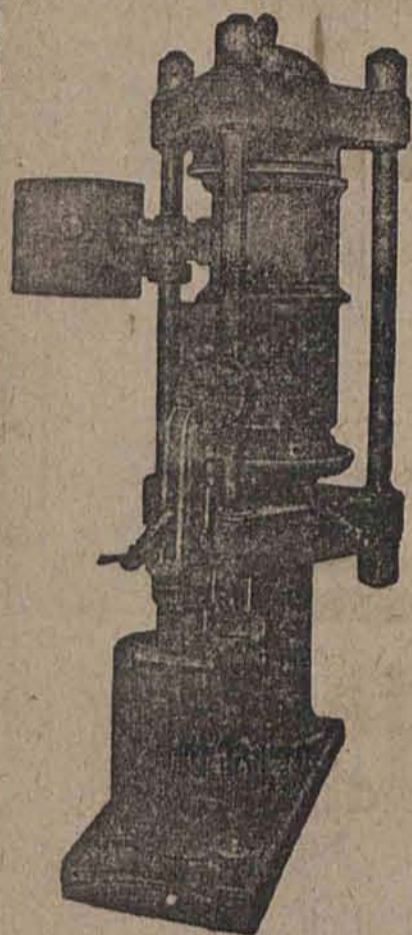
3. Błędy państwa w zakresie polityki podatkowej. Państwo w swym gładzie podatkowym wobec wielkiej swej konsumpcji wydatnie obciąża obrót handlowy. Skłonne jest punkt ciężkości przenieść właśnie na obrót, zamiast na inne dużo prawdziwsze symptomy siły podatkowej jak przychód przedsiębiorcy, dochód ogólny, majątek. Wychowuje producenta w myśli zmniejszania obrotów, a zwiększania zamożności innymi drogami, również naciskiem na ceny.

Nie mamy pretensji wyczerpania kwestji naszkicowaniem trzech motywów, które wydały się nam na pierwszy rzut oka najdonioślejszemi. W końcu podnieść należałoby teoretyczne i praktyczne mierne przygotowania personelu kalkulacyjnego, negligowanie go jako mało przydatnego i zbędnego.

W każdym razie nasze „praeterquam censeo” — naprawa gospodarstwa również i w zaznaczonym kierunku wymaga wysiłków ze strony indywidualnych przedsiębiorców i ich zrzeszeń.

A. Z.

**FABRYKA MASZYN
K. Drzewiński i S-ka**
Łódź, Kilińskiego 103.



Budowa pras hydraulicznych do wyciskania oleju z nasion oleistych, oraz **kompletnych urządzeń olejarń i pokostowni**, jako to: **Walcy, prażni** zwyczajnych i wodnoparowych, **suszarni, elewatorów, oczyszczaków, kotłów** do gotowania pokostu, **kompresorów, zbiorników** na oleju i pokost jak również **transmisji** i t. p.

Budowa „Tłuczek mechanicznych” do drobienia wszelkich minerałów: Marmuru, granitu, bazaltu, porfiru, wapienia i t. d., oraz kamienia polnego na szaber szosowy i **KRZEMIENIA** do celów młynarskich.



Wszystkim tym, którzy interesują się samochodami niemieckimi i mają do nich zaufanie, podajemy do wiadomości, że nadeszły i są do nabycia podwozia osobowe i ciężarowe różnych typów powszechnie znanej fabryki samochodów

Adam OPEL Rüsselsheim
n/Menem

jak 4 PS 2-u i 4-o osobowe, 10 PS 5-cio i 7-o osobowe, 15 PS 7-o osob. i 10 PS ciężarowe 1 1/2 Tn. normalne i długie, nadające się specjalnie do budowy autobusów.

Budowa karoserji i wykończenie wozów z uwzględnieniem ewentualnych życzeń P.T. Nabyciów odbywa się w pierwszorzędnych fabrykach krajowych ściśle podług wzorów oryginalnych w ciągu 4 tygodni od dnia zamówienia.

DOM HANDLOWY
„BRACIA KIESZKOWSCY”
Łódź, Piotrkowska № 199, tel. 50-18.

Wyłączna sprzedaż na województwa: Warszawskie, Łódzkie, Kieleckie, Lubelskie i Białostockie.

Agentura w Warszawie: Salon d'Automobile D/H. K. Gajewski i S-ka, ul. Szpitalna 7, tel. 285-20.

Skład Wyrobów Bawełnianych
KALUSZYNER i LEWKOWICZ
Łódź, Piotrkowska 56. Tel. 5-48.

POLECAMY PO CENACH FABRYCZNYCH WYROBY NASTĘPUJĄCYCH FABRYK:

Tow. Akc. Widzewska Manufaktura,
" " Karol T. Buhle
" " M. Silberstein
" " B. Freidenberg

Tow. Akc. R. Biederman
" " I. K. Poznański
" " „Zawiercie”
" " „Zakładów Żyrardowskich”.

Hurtownia Włókiennicza
WIKTOR SPEKTOR

Adres telegr.: „WISPE”. — Łódź, Piotrkowska 5. — Telefony: 19-60, 18-59 i 12-58
Oddział we Lwowie: ul. Kazimierzowska 33, tel. 42-64.

EDMUND PLADEK
Łódź, ul. Główna Nr. 43

dawniej:

Fabryka rowerów w Sosnowcu

DO NATYCHMIASTOWEJ DOSTAWY:
KIEROWNIKI WYWROTKI WŁASNEGO WYROBU, MODEL WYŚCIGOWY. CENY REKLAMOWE

**WŁÓKIENNICZA
SPÓŁKA AKCYJNA**

„N. EJTINGON i S^{KA}“

**ŁÓDŹ,
Sienkiewicza 82.**

Adres Telegraficzny „BOVENATOGA“.

TELEFONY:

Ogólny	26-90	Wydział sprzedaży	39-96	Kasa	36-11
Gabinet p. B. Ejtingona	25-24	„ obrachunkowy	26-38	Fabryka trykotaży	97
„ p. N. Ejtingona	25-17	„ wyrob. własnych	6-96	„ Pusta 12	61-00
„ Dyr. A. Lekicha	61-00	„ gospodarczy	96	„ Juljusza 30/34	17-71
Sekretarjat	9-96				11-61

FABRYKA WYROBÓW

Wełnianych,

Półwełnianych

i Bawełnianych.

Fabryka Trykotaży i Pończoch „GLORIA“.

BRITISH COMPANY

Właściciele: BRACIA HERMAN i S-ka, Sp. Kom. i CH. L. LIPNOWSKI.
 Łódź, Zielona 8. (Róg Al. Kościuszki).

Telefon № 45-09 i 49-29. — Rachunek przekazowy w Banku Polskim. — Adres telegraficzny „BRITCO”.

**Sprzedaż towarów zmonopolizowanych firmy „L. Geyer”
 Sp. Akc. w Łodzi.**



B-cia Seidenwurm
 Mechaniczna Fabryka Pończoch
 w ŁODZI, ul. Kilińskiego 87, Telefon 26-94.

Przedstawiciel we Lwowie: **IGNACY GRAD**, ul. Kaźmierzowska 16.

Wyroby firmy zostały odznaczone: (Złotym medalem na Wystawie w Rzymie w r. 1926,
 i „Grand Prix” w Leodium w r. 1926.



Sytuacja średniego przemysłu włókienniczego.

Rozmowa z dyr. Krajowego Związku Przemysłu Włókienniczego p. mecenasem Pawłowskim.

Celem poinformowania się o obecnej sytuacji średniego przemysłu włókienniczego zwrócił się wczoraj nasz współpracownik do dyrektora krajowego związku przemysłu włókienniczego p. mecenasa Stanisława Pawłowskiego.

Rozmowa nasza z dyr. Pawłowskim miała przebieg następujący:

— Jaka jest dziś sytuacja średniego przemysłu? — rozpoczynamy wywiad, tem zasadniczym pytaniem.

Produkcja reprezentowanego przez mnie przemysłu, — odpowiada nasz rozmówca — już od dłuższego czasu nie zmniejsza się.

Również stan uruchomienia przemysłu średniego nie ulega już obecnie poważniejszym wahaniom. Dwa te momenty najlepiej świadczą o sytuacji.

— Czy w pracy przemysłu średniego uświadcznia się powrót do normalnych warunków?

— Bezspornie tak! Stabilizacja w warunkach pracy naszego przemysłu postępuje systematycznie naprzód.

— Jakże są obecnie największe bolączki przemysłu?

— Brak dostatecznej ilości gotówki w dalszym ciągu jest naszą podstawową bolączką.

Gdyby można było wyeliminować ten wzgląd, to obawa, co do możliwości pogorszenia się sytuacji, nie miałaby już miejsca.

— Jak się zdaniem p. dyrektora, przedstawia konjunktura na sezon zimowy?

— Dobry urodzaj, oraz pomyślna wstępna faza sezonu, pozwala przypuszczać, iż całkowity jego przebieg będzie wyjątkowo dla przemysłu korzystny.

J. Cer.

Kredyty towarowe zagraniczne.

W tygodniku „Przemysł i Handel” (Nr. 35 z 27 sierpnia) ukazał się bardzo ciekawy artykuł p. t. „obecna sytuacja złotego”, p. Stanisława Pszczółkowskiego. Autor na tle ogólnego zarysu sytuacji walutowej traktuje także o doniosłym problemie kredytów towarowych jakie Polska otrzymuje od zagranicy. Jest to problem o którym się wiele mówi, a który jest mało zbadany. Uwagi p. Pszczółkowskiego opatrzone cyframi są więc zwłaszcza w tej części ciekawe. Między innymi pisze p. Pszczółkowski.

Najważniejszym źródłem dopływu kapitałów z zagranicy do Polski w I półroczu 1927 r. były kredyty towarowe.

W I połowie 1927 r. firmy przemysłowe i handlowe otrzymały zagranicą szereg pożyczek gotówkowych. Prócz tego ulokowano zagranicą część naszych emisji akcji i sprzedano zagranicą pewną ilość papierów wartościowych. Co do powyższych form dopływu do Polski kapitałów zagranicznych brak narazie

danych. Wiadomo tylko z zestawień wydziału walutowego ministerstwa skarbu, że w roku bieżącym sprzedaż zagranicą papierów wartościowych odbywa się w znacznie większych rozmiarach niż w roku ubiegłym.

Pomimo przypuszczalnie poważnego wzrostu dopływu do Polski kapitałów zagranicznych w roku bieżącym, wydaje się rzeczą mało prawdopodobną, aby w ostatecznym rezultacie poza kredytami towarowymi Polska uzyskała z tego źródła poważniejsze środki na pokrycie deficytu bilansu wymiany towarów i usług.

W I połowie 1927 r. przybrał bowiem dość znaczne rozmiary odpływ kapitałów zagranicznych z Polski. Szczególnie duże znaczenie posiadają pod tym względem: 1) spłata kredytów, zaciągniętych przez cukrownie za pośrednictwem Banku Cukrownictwa w Poznaniu oraz Banku Angielsko-Polskiego w Warszawie, 2) likwidacja niemieckiej własności nieruchomości, a przede wszystkim likwidacja dóbr Krososzyńskich, stanowiących własność ks. Thurn und Taxis.

Rozważywszy dalej w bardzo trafny sposób wywodzi kwestię zmniejszenia się tezauryzacji walutowej i dopływu do Banku Polskiego walut z tego źródła, p. Pszczółkowski dalej pisze:

Z powyższych rozważań wynika, że silny wzrost importu w roku bieżącym został umożliwiony z jednej strony dopływem kapitałów towarowych, z drugiej strony zmniejszeniem tezauryzacji walut obcych przez społeczeństwo polskie. Te źródła mogą się łatwo wyczerpać. Suma rezerw walutowych, posiadanych przez firmy i osoby prywatne, jest ograniczona i znajduje się już prawie na wyczerpaniu.

Dalszego wzrostu zagranicznych kredytów towarowych można się spodziewać w poważniejszych rozmiarach tylko wtedy, gdyby Polska otrzymała nowe i znaczne kredyty gotówkowe. Wysokość kredytów towarowych, z jakich mogą korzystać importerzy polscy jest zależna głównie od wysokości importu. Tymczasem Polska nie rozporządza dzisiaj środkami, które pozwoliłyby na dalsze rozszerzenie importu. W takich warunkach rozmiary przywozu towarów z zagranicy muszą być utrzymane na dotychczasowym poziomie, o ile nie nastąpi wzrost dopływu z zagranicy kredytów gotówkowych, należałoby się nawet spodziewać pewnego skurczenia importu lub ewentualnie zmniejszenia deficytu bilansu handlowego. Objawy tego rodzaju dały się zauważyć już w czerwcu, a zwłaszcza w lipcu r.b.



Zastępcy poszukiwani.

ROZCZAROWANIE NA TARGACH LIPSKICH.

Berlin, września.

Tegoroczne targi lipskie zawiodły. Widoczną jest abstynencja zarówno krajowych, jak i zagranicznych interesantów. Na jarmarku technicznym większe transakcje zawierano tylko w aparatach cieplnych i samochodach.

BANK

HANDLOWO - PRZEMYSŁOWY w ŁODZI
 SPÓŁKA AKCYJNA

Piotrkowska № 96. Telefony: 2-59, 8-71, 8-72, 9-73.

BANK DEWIZOWY
 Oddziały: Warszawa i Sosnowiec.

ZALATWIA

Inkaso, Dyskonto, Zlecenia giełdowe.

PRZYJMUJE

Wkłady Oszczędnościowe w walucie krajowej i zagranicznej.

Spółka Akcyjna
— dla —
handlu i wyrobu towarów jedwabnych i bawełnianych
MAURYCY TAUMAN
W ŁODZI

Juliusza 6/8 (Targowa 7/9)
Telefony: 6-22, 23-75. Adres: telegr. „Maurytau“.

Przedsiębiorstwo wyrabia we własnej tkalni tkaniny jedwabne oraz ze sztucznego jedwabiu we wszelkich gatunkach.

Jedyna skrcalnia w Polsce na około 5,000 wrzecion dla wyrobu crêpe de chine, crêpe georgette etc.

Fabryka pracuje na własny rachunek i przyjmuje obstalunki (na „lohn“).

APARATY I URZĄDZENIA THIESA

do farbowania i blichowania wałków do osnów, krzyżowych cewek, cewek stożkowych, kopsów, taśm zgrzeblarkowych, przędzy w pasmach, luźnej bawełny itp.

Aparaty do farbowania nadające się do barwienia nawskroś wszelkich materiałów: wałków do osnowy, cewek krzyżkowych, cewek stożkowych etc.
Pierwszorządne uszlachetnianie wszelkich gatunków przędzy, zaznaczone wypadaniem w wysokim stopniu unwarów.

B. Thies Coesfeld i. Westf. **SPEZIALFABRIK AUTOMATISCHER FÄRB- UND BLEICHAPPARATE** —
(Gegründet 1892)

POSZUKIWANI FACHOWI ZASTĘPCY NA POLSKĘ!

Propaganda gospodarcza w Anglii.

Londyn, 1 września.

Trudności w zbyciu skłaniają tutaj przemysłowców do wielkiego wysiłku propagandowego. Związek fabrykantów stali z Sheffield rozesłał okólnik do swych odbiorców, w którym zawiadamia iż firmy które się wykażą iż przez trzy miesiące używają wyłącznie stali angielskiej otrzymają specjalne poważne kredyty. Izba handlowa w Sheffield opracowała wielki program propagandy, ponieważ ostatnio import stali znacznie przekroczył eksport.

GIELDY.

URZĘDOWA CEDULA GIELDY WALUTOWEJ
z dnia 2 września 1927.

GOTOWKA:

Dolary 8.91
CZEKI.
Belgia 124.55
Holandia 358.40
Londyn 43.47 i pół
Nowy Jork 8.93
Paryż 35.66
Praga 20.51
Szwajcaria 172.40
Wiedeń 126.05
Włochy 48.70
Sztokholm 240.20

PAPIERY PAŃSTWOWE I LISTY ZASTAWNE.

Dolarówka 55.25—55.75—55.60
Pożyczka kolejowa 102.70—102.60
5-proc. pożycz. konwersyjna 62
5-proc. pożycz. kolejowa 58
8-proc. listy B-ku Gosp. Krajowego i Rolnego po 92
8-proc. listy zastawne ziemskie złota 77.00
4 i pół proc. listy zastawne ziemskie złotowe 55.50
8-proc. ni. Warszawy zł. 74.25—74

AKCJE.

Bank Dyskontowy 133.50
Bank Handlowy 125

Bank Polski 136.50
Bank Zachodni 21.50
Siła i Światło 99—100
Cukier 4.55
Wysoka 125
Cegielski 40—40.50
Fitzner 5
Lilpop 29—28.50
Ostrowieckie 88—88.25
Parowozy 45
Pocisk 2.25—2.35—2.28
Rudzki 58.50
Starachowice 61.25—61
Zawiercie 35.35
Żyrardów 17.50
Borkowski 3.18—3.25

NATOWANIA BAWELNY.

Nowy York 2 września.
Zamknięcie:
Loco 23.10, wrzesień 22.80, październik 22.90—22.90, listopad 23.02, grudzień 23.16—23.19, styczeń 23.20—23.21, marzec 23.35—23.43, maj 23.43—23.45, lipiec 23.07.
Nowy Orlean, 2 września.
Zamknięcie:
Loco 22.62, październik 22.85—22.90, grudzień 23.14—23.21, styczeń 23.13—23.14, marzec 23.20—23.24, lipiec 22.97.
Liverpool, 2 września.
Zamknięcie:
Październik 11.82, styczeń 11.93, marzec 11.96, maj 11.96.

„PŁOMIEŃ“

Łódź, Piotrkowska 107. — Telefony: 6-62 i 25-20.

Mechaniczna Fabryka Wyrobów Jedwabnych, Półjedwabnych Wstążkowych oraz Tasiemkowych.

Fabryka Watoliny

Jakób Laskowski i S^{KA}

Sp. z ogr. odp.

Łódź, Piotrkowska 101

Telefon 27-71.

Przedstawiciel na Lwów **LEON WAJS**

Lwów, Kazimierzowska 4.

Lekarz-dentysta

M. Perlmutterowa
powróciła.

Cegielniana 15 tel. 29-39.

KLINIKA

Położniczo-Ginekologiczna

D-ra med.

S. DRUEBINA

6-go Sierpnia 15-17, tel. 53-10
I i II klasa.

Bilans Surowy Banku Handlowego w Łodzi, Sp. Akc.

STAN CZYNNY

na dzień 30 czerwca 1927 r.

STAN BIERNY

1 Kasa i sumy do dyspozycji:				1 Kapitały własne:			
a) gotówka w kasie	427,949	87		a) zakładowy	1,000,000	—	
b) pozostałość w Banku Polskim i w Poczt. Kasie Oszczędn.	999,722	33	1,427,672	b) zapasowy	30,000	—	1,030,000
2 Waluty zagraniczne:				2 Wkłady:			
a) banknoty i monety	757,037	60		a) terminowe, w tem ponad 3 mies.	5,175,500	21	
b) czeki i przekazy	26,544	31	783,581	b) a vista	3,394,743	70	
c) weksle zagraniczne				c) salda kredytowe rachunków bieżących	5,061,828	69	13,632,072
3 Papiery wartościowe własne:				3 Redyskonto weksli w Banku Polskim			1,569,178
a) pożyczki państwowe	3,899	41		4 Banki lora:			
b) obligacje	317,607	89		a) krajowe	275,512	88	
c) akcje	208,639	16	530,146	b) zagraniczne	72,318	84	347,831
4 Udziały i akcje w przedsiębiorst. Konsorcjalnych			1,938	5 Banki nostro:			
5 Papiery wartościowe ustawowego Kapitału zapas.				a) krajowe	41,229	67	
a) państwowe				b) zagraniczne	9,315,854	98	9,357,084
b) inne	29,914	44	29,914	6 Przekazy na Bank			62,284
6 Skup kuponów i wylosowanych papierów wartośc.			570	7 Kasa Przewoźności			231,737
7 Weksle zdyskontowane			7,234,600	8 Procenty i prowizje			986,346
8 Weksle protestowane			27,330	9 Rachunki oddziałów			109,317
9 Pożyczki terminowe			2,900	10 Sumy przechodnie			2,210,228
10 Rachunki bieżące: zabezpieczone:				11 Dywidenda niepodniesiona			5,211
1) papierami wartościowymi	222,553	28		12 Zyski z lat ubiegłych			14,874
2) towarami	894,733	72					
3) w inny sposób	11,504,489	86	12,628,236				
4) niezabezpieczone	6,459	50					
11 Banki lora:							
a) krajowe	4,017	76					
b) zagraniczne	76	52	4,094				
12 Banki nostro:							
a) krajowe	474,712	43					
b) zagraniczne	424,860	88	899,573				
13 Nieruchomości			4,471,312				
14 Ruchomości			60,172				
15 Koszty handlowe			909,826				
16 Sumy przechodnie			544,297				
Suma bilansowa			29,556,167	Suma bilansowa			29,556,167
17 Udzielone gwarancje			630,802	13 Zobowiązania z tytułu udzielonych gwarancji			630,802
18 Inkaso			11,447,108	14 Różni za inkaso			11,447,108
Razem			41,634,077				41,634,077

MECHANICZNA FABRYKA
POŃCZOCH I PRZĘDZALNIA

Herc Grünberg

Łódź, Zachodnia 70.

TELEFON Nr. 10-29.

Fabryka Maszyn i Odlewnia Żelaza

OTTO GOLDAMMER

Kotłarnie: miedziana i żelazna

Łódź, ul. Kilińskiego 74 i 76. Telefon 12-30. Założona w 1855 r.

Specjalność: Maszyny i kompletne urządzenia dla
BIELNIKÓW, FARBIAŃ, WYKOŃCZALŃ I DRUKARŃ.

Suszarki bębnowe poziome i pionowe, suszarki ramowe różnej konstrukcji, opalarki gazowe i płytowe, kalandry: ilcowe i wodne, magle, prasy hydrauliczne z parowymi patentowymi płytami, lub wozami, prasy cylindryczne, aparaty farbiarskie dla farb czarno-anilinowych, folusze, pralnie, kęzory, kadze farbiarskie, Padding-maszyny, wyżymaczki, krochmalniki, krappmaszyny i opararki (Brennkisten).

Karbonizacyjne maszyny dla sukna największej produkcji bez obmywania, wszelkiego systemu maszyny i aparaty do dekatyzowania towaru, drapaczki do towarów wełnianych i bawełnianych, maszyny do składania, mierzenia i nawijania towarów. Maszyny do wykończania pluszu wełnianego i bawełnianego, wirówki dla pralni, farbiarni i fabryk krochmalu.

Kompletne urządzenia do prania wełny, aparaty farbiarskie do luznego materiału, przędzy i szpilek, suszarki szufladkowe, bębnowe i mołkowe (Trockenmaschin), Krochmalniki dla osnów i motków z przędzy wełnianej, bawełnianej i jutowej.

BUDOWA DŹWIGNI CIĘŻAROWYCH:

Dział transmisyjny. Budowa podal wszelkich rozmiarów własnej i najnowszych konstrukcji.

MECHANICZNA FABRYKA RĘKAWICZEK

Bracia Radziejewscy, Łódź

ul. Lipowa 4, tel. 42-56.

Poleca rękawiczki trykotowe, duńskie i półjedwabne.



MARKA FABRYCZNA

Fabryka wyrobów jedwabnych
KAROL REISFELD

Łódź, Południowa 67.

Telefon 19-59, 19-25.

Telefon 19-59, 19-25.

Zawiadomienie.

Niniejszym podaję do wiadomości Sz. PP., iż reprezentuję na Polskę wszechświatowej sławy firmy francuskie:

Ferrand Aine, Montbeliard (Doubs)

na członko tkackie wszelkiego rodzaju precyzyjnego wykonania z wyborowego gatunku drzewa „CORNEL” i

Etablissements J. De Tayrac, Lille

na pasy napędowe i bicze tkackie (Schlagriemen), wypróbowanej dobroci.

Artykuły powyższych firm, jakościowe bezkonkurencyjne są powszechnie używane na Zachodzie Europy ze względu na wysokoprocentową (bo sięgająca aż do 40 proc. oszczędność w produkcji.)

Jednocześnie zwracam uwagę na artykuły tkacko-techniczne wyrabiane w mojej fabryce, oraz pierwszorzędną skład zaopatrzoną w wielki wybór artykułów wchodzących w zakres tkactwa.



Z poważaniem **E. MARGOLIN**, Fabryka wyrobów tkackich
 ŁÓDŹ, Piotrkowska 114-16. — Telefon 12-36.



FABRYKA PŁASZCZY GUMOWYCH

„EMBOLO”

Poleca na nadchodzący sezon bogaty wybór własnego wyrobu najmodniejszych

PŁASZCZY NIEMPRZEMAKALNYCH

M. BORNSTEIN

Łódź,

telefon 25-21

ul. Piotrkowska 48.

Proszę zwrócić uwagę na markę „EMBOLO”

Proszę zwrócić uwagę na markę „EMBOLO”

GELASSEN i KAZIMIERSKI

Łódź

Piotrkowska 114

Telefon 28-63

NADESZŁY NAJNOWSZE WZORY

materiałów angielskich

UBRANIOWE

ULSTROWE oraz

na PALTA ZIMOWE,

— FIRMY —

Pendle & Rivett, Ltd. London,

Burberrys, Ltd. London,

Dormenil Frères, London

ENGLISH

FINTEX.

Egzystuje od roku 1898.

Pierwsza Mechaniczna Fabryka szczotek i pędzli

KAROL FREIGANG

Łódź, ul. Piotrkowska 131

Telefon 23-85.



Wykonuje wszelkie zamówienia dla użytku domowego

Specjalność:

Szczotki

dla wszelkiego rodzaju przemysłu

PO DŁUGOLETNIJ PRZERWIE ZNANA POWSZECHNIE FIRMA

A. NEBELSKI

WZNAWIA PROWADZENIE

ZAKŁADU MECHANICZNEGO

przy ul. SIENKIEWICZA-59 (dawniej Mikołajewska) w Łodzi

przyjmuje zamówienia na maszyny pończosznicze „SZTRYKOP” z wszelkimi pomocniczymi aparatami, Render-maszyny, Cylindry do różnych maszyn oraz wszelkie reperacje.

Maszyny wykonane przez A. NIEBELSKIEGO znane są ze swej dobroci i solidności.

„Elektrobudowa”



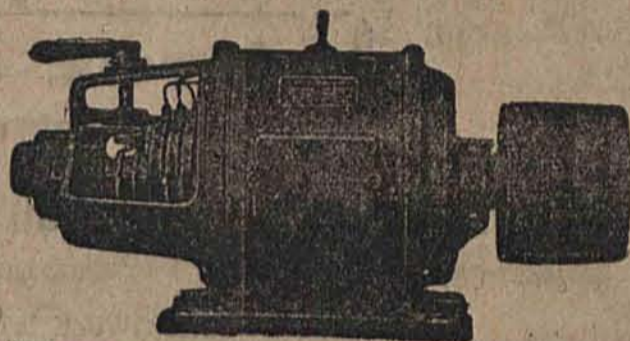
Wytwórnia
Maszyn Elektrycznych

Dawniej
B-cia JAROSZYŃSCY
Sp. Akc.

ŁÓDŹ, ul. KOPERNIKA Nr. 56, Tel. 11-77.

Przedmiot produkcji; **Silniki elektryczne** na prąd zmienny 3 fazowy o mocy od 0.75 K. M. do 30 KM.
Transformatory suche i olejowe do mocy — 500 K. V. A. dla napięć do 6.000 Volt. —

Naprawa
maszyn
i aparatów
elektrycznych.



Towarzystwo

dla Przemysłu i Handlu Włóknistego

„I. A. GROSLAJT”

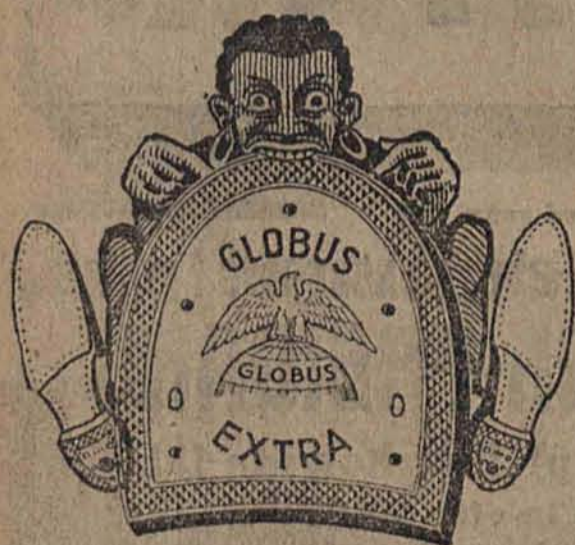
Spółka Akcyjna.

Łódź, Piotrkowska 211.

Telefony: № 5-25, 12-25, 20-25, 26-25.

hurtowa Sprzedaż
Wyrobow

Z. Z. P. Schelbler i Grohman
Sp. Akc. S. Rosenblatt,
Gampe i Albrecht.



Zadajcie wszędzie
tylko obcasy gumowe
„GLOBUS”

Dzięki ostatnim udoskonaleniom, obcasy gumowe „GLOBUS” są najlepszymi i najtańszymi wyrobami.

Gwarancja na 3 miesiące do każdej pary załączona. Zrób próbę a przekonasz się.

Pierwsza Polska
Fabryka Wyrobów Gumowych
„GLOBUS”

w Łodzi, ul. Piotrkowska 220,
Telefony 7-96 i 32-60.

Opróbkowana bezpłatną ofertę wysyłamy na żądanie.

Nagrodzone na Wystawie Paryża 1927 r. Złotym medalem.

Hurtowy skład
wyrobów włókienniczych

DANIEL BERKOWICZ

Łódź,
ul. Piotrkowska 44
(Dom własny)

Egzystuje od roku 1897.

Telefon Nr. 24-82.

OTTON WIHAN

ul. KILIŃSKIEGO 121. **ŁÓDŹ.** TELEFON Nr. 6-93.

Poleca:

METALE:

Cyna w blokach i prętach,
Metale białe łożyskowe „Torpedo” o gwar. zaw,
Ołow. Aluminium. Blacha. Druk.
Pręty mos. (okrągłe, sześciokątne i t. p.)

STAL:

Stal spawalna, narzędziowa i szybkołująca wszelkiego rodzaju. — Blacha stalowa we wszystkich gatunkach.
Stal taśmowa. — Odlewy stalowe i manganowe.
Druk żel. ciągn. i żarzony oraz ocybkowany.

Narzędzia do obróbki drzewa i metali.

Przedstawicielstwo

Zjednoczonych Polskich Fabryk Stal w Bielsku.

Mechaniczna Fabryka Pończoch P. MARGULIES i D. WOLMAN

Łódź,
ul. Południowa 69.

TELEFON 32-09.

„PŁOMIEŃ”

Łódź, Piotrkowska 107. — Telefony: 6-62 i 25-20.

Mechaniczna Fabryka Wyrobów Jerwabnych, Półjedwabnych
Wstążkowych oraz Tasiemkowych.

LUSTRA

toaletowe, stojące i ręczne w oprawie niklowej, lustra ścienna, trzema, taclki niklowe z podwójnym szkłem do włożenia robótek oraz lustra i szkło szlifowane do mebli, budowli i t. p.

pol. ca **Oskar Kahler**

Łódź, Wólczańska 109, tel. 30-08
Szlifiernia szkła, podlewnia luster, wytwórnia ramek metalowych i niklarnia. Hurt-Dealt.

Towarzystwo Akcyjne Sukiennej Manufaktury **Leonhardt, Woelker i Girbardt**

w ŁODZI, ul. Leonhardta Nr. 1,

Fabryka sukna, pralnia, czesalnia wełny i czesankowa przedzalnia.

Istnieje od roku 1878.

Istnieje od roku 1878.

Wyrób czysto - wełnianych towarów.

Złoty medal na wystawie w Paryżu w 1900 roku.

Fabryka wyrobów wełnianych **KAROLA EISERTA**

ROK ZAŁOŻENIA 1864.

Sp. Akc. w ŁODZI

ROK ZAŁOŻENIA 1864.

Wyrabia sukna i bostony damskie w tanich, średnich i wysokich gatunkach, jak również materiały na palta i ubrania męskie.

Skład i zarząd główny w Łodzi Piotrkowska 135, telefon 300 i 25-25.

SKŁADY:

Warszawa: Nalewki 2a
Lwów: Jagiellońska 20-22
Poznań: Pocztowa 5
Gdańsk: Heiligegeistgasse 130
Wilno: Zawalna 60.

Mechaniczna

Fabryka Pończoch

p. f. „Tip-Top“

I. A. Ajzenberg

Łódź, ul. Lipowa Nr. 4

Telef. Nr 23-63 i 23-62,

Skład przędzy bawełnianej

surowej, farbowanej, blichowanej i merceryzowanej

do tkania, szycia i pończoch.

Sprzedaż po cenach fabrycznych.

Firma istnieje od roku 1900.

A. Farber, Łódź

ul. Piotrkowska 22. — Tel. 30-79.

Józef Puterman

SPECJALNA FABRYKA ARMATUR

ODLEWNIA METALI I WARSZTATY MECHANICZNE

Łódź, ul. Kilińskiego 87.

WYKONYWA:

Wszelkiego rodzaju armaturę brązową i żelazną do kotłów, maszyn parowych, wodnych i gazowych, z modeli własnych i nad-syłanych.

Odlewy z mosiądzu, brązu fosforowego, białych metali i wszelkich stopów

Mechaniczna Fabryka

tasiem, knotów do lamp, świec i sukna filtrowego

Mieczysław Weinberg i S-ka

Łódź,

PIOTRKOWSKA 86. — Tel. 8-85.

Adres telegraficzny „WIGO”.

FABRYKA PONCZOCH

Aleksander Neumann i S-ka

Łódź, Piotrkowska 83.

Przemysł Włókienniczy

B-cia M. i A. Przygórscy

Łódź,

ul. Piotrkowska 104.

Skrytka pocztowa 231.

Telefon Nr. 19-96.

Towarzystwo Akcyjne Zgierskiej Fabryki Maszyn

JULJUSZA HOFFMANA w Zgierz

Fabryka istnieje od 1871 r. Województwo Łódzkie Fabryka istnieje od 1871 r.

Nagrodzona złotymi medalami na wystawach w Niżnim-Nowogrodzie, Piotrogradzie, Odessie, Brukseli, Częstochowie i Łodzi.

Specjalność urządzenia najnowszych konstrukcji szarparni, przedzalni wełny, sztucznej wełny i wigonji oraz wykonczalni

WŁASNA ODLEWNIA ŻELAZA.

ZAŁOŻONA W ROKU 1909

Mechaniczna fabryka wyrobów połączosznicznych
„OSNOWICZANKA”, — „KALI” i „ŁOSNOWICZANKA”
WŁ. K. LIPMAN, ŁÓDŹ, ul. POŁUDNIOWA 80
 TELEFON 55-72.
 WYROBY NAJPRZEDNIEJSZEGO GATUNKU.

MANUFAKTURA TASIEM I KORON
I. BIALER Łódź, Kilińskiego 102, telefon 4-86.

wyrabia koronki niciane, festony do bielizny, tasiemki i wszelkiego rodzaju tkaniny wąskie.

FABRYKA
 wyrobów wełnianych
 i chustek

Karol Nippe

Łódź,
 ul. Zachodnia № 59

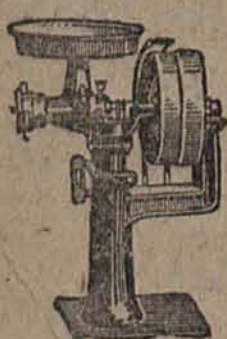
Telefon 35-00 Telefon 35-00

Fabryka Pluszu
 konfekcyjnego, meblowego, kap i narzutek
Skebelski, Krywin i S-ka

sp. z ogr. odp.

Łódź,
 ul. PIOTRKOWSKA 44
 TELEFON Nr. 11-99.

Fabryka Maszyn rzeźniczych i odlewnia żelaza



Franciszek
Wagner



Kompletne urządzenia sklepów
 i warsztatów rzeźniczych
 Łódź, ul. Główna Nr 33.
 — DOM WŁASNY —

HENRYK WAGNER Spadkobiercy
Fabryka Przyborów Tkackich i Maszyn

Łódź, ul. Przejazd Nr. 10. Tel. 26-66.

RACHUNKI BIEŻĄCE:
 w Banku Gospodarstwa Krajowego
 „Banku Handlowo-Przemysłowym w Łodzi”
 Konto czekowe P. K. O. № 62,787

Rok założenia 1849.

Rok założenia 1849.

Maszy **Żakardowe** do krosień mechanicznych i ręcznych wszelkich podziałów.
 Maszy **Nicielnicowe** dla górnego i dolnego przesmyku oraz dla górnego przesmyku.
 Maszy **Klawiaturowe** na podział grubo i drobny wiedeński.
 Płochy w obsadzie smołowej i zaapiane w cynie.
 Grzebienie **Ekspansyjne** do krochmalu i do snowarek.
 Niclenice oraz) druczane, bawełniane, lniane z oczkami
 stalowem i nicianem oraz oryginalne
 Zespoły **Niclenicowe**) zespoły **Krochmalarek „FAVORIT”**.

Wszelkie przybory tkackie stale na składzie.
 Własna walcownia drutu do płoch.

Skład Sukna i Kortów
Kahan i Szpigiel

Łódź,
 Piotrkowska Nr. 80.
 Telefon Nr. 8-52.

Mechaniczna Fabryka
 różnych ścierek, waty, odpadków
 do czyszczenia maszyn oraz

Przedalnia Wigonji

J. Lewit i A. Brzeziński

Łódź,
 Sienkiewicza 163
 Brzeźna 3-5.
 Telefon Nr. 7-38 i 56-45.

FABRYKA WYROBÓW BAWELNIANYCH
 i PÓELNIANYCH
W. LICHTENFELD i S-ka
 Łódź, Piotrkowska № 182. Telefon № 31-21.

SPECJALNOŚĆ:

Dreńchy, rolety oraz damasty materacowe
 wyspy pościelowe, kapy deseniowo-pikowe,
 rypsy bawełniane i jedwabne w najlepszych
 gatunkach.

Kolory trwałe.

FABRYKA WYROBÓW GUMOWYCH
„Satelit”

Łódź, Wólczańska 168.
 Tel. 48-29.

SPECJALNOŚĆ: Obłożenie gumą wa-
 łów, kół oraz wszelkie gumowe
 wyroby techniczne.