

FRAGMENTA FAUNISTICA

Tom XV

Warszawa 25 XI 1969

Nr 15

Andrzej SZUJECKI

Materiały do poznania *Staphylinidae* (Coleoptera) Polski. III

Материалы к познанию *Staphylinidae* (Coleoptera) Польши. III

Materialien zur Kenntnis der *Staphylinidae* (Coleoptera) Polens. III

[z 20 rysunkami]

Podstawę niniejszej publikacji stanowią materiały własne, część materiałów ze zbioru Wojciecha MĄCZYŃSKIEGO, przechowywanych w Muzeum Górnośląskim w Bytomiu pochodząca spoza Niziny Mazowieckiej oraz materiały ofiarowane przez wielu Kolegów, których nazwiska zostały podane w tekście, a którym składam serdeczne podziękowanie. Szereg wiadomości uzyskano ponadto ze zbiorów E. MAZURA i Sz. TENENBAUMA przechowywanych w Instytucie Zoologicznym Polskiej Akademii Nauk w Warszawie oraz ze zbiorów bieżących tegoż Instytutu. Za ich udostępnienie serdecznie dziękuję personelowi naukowemu Pracowni Koleopterologicznej wymienionej placówki.

1. *Micropeplus tesserula* CURT.

Północna i środkowa Europa, Kaukaz, Syberia, Ameryka Północna. W Europie występuje przeważnie w okolicach górskich, jest jednak bardzo rzadko obserwowany. Z Polski wykazany ogólnikowo przez M. ŁOMNICKIEGO (1913) a także wymieniany ze Śląska (GERHARDT, 1910).

Krynica, pow. Nowy Sącz, 20 VIII 1965, 1 okaz w ściółce pod drzewostanem jodłowym, leg. A. SZUJECKI.

2. *Megarthus hemipterus* (ILL.)

Zachodnia i środkowa Europa, wschodnia Palearktyka. Rozmieszczenie we wschodniej części Europy środkowej jest niejasne. W Polsce wykazany

z zachodniej części kraju (GERHARDT, 1910; LÜLLWITZ, 1916), okolic Miechowa (KULCZYŃSKI, 1873) i Przemyśla (TRELLA, 1930).

Świętokrzyski Park Narodowy, Chełmowa Góra, 28 VIII 1958, 2 okazy na grzybach kapeluszowych, leg. A. SZUJECKI.

3. *Phloeonomus monilicornis* (GYLL.)

Gatunek borealno-górski, występujący w północnej i środkowej Europie oraz na Syberii. W Polsce znany z nielicznych miejscowości.

Białowieża, 29 I 1953, 1 okaz w ściółce, leg. Z. SCHNAIDER.

4. *Phloeonomus punctipennis* THOMS.

Europa. W Polsce znany z nielicznych miejscowości.

Spała, pow. Tomaszów Maz., 7 V 1906, 1 okaz; Zwierzyniec nad Wieprzem, pow. Zamóść, 29 VI 1902, 1 okaz na Bukowej Górze, leg. HORNZIEL (ex coll. W. MĄCZYŃSKI).

5. *Arpedium brachypterum* (GRAV.)

Północna i środkowa Europa, Kaukaz, Syberia. Ogólne rozmieszczenie w Europie typu borealno-górskiego. W Polsce wykazany z Pomorza, Mazur (HORION, 1963; SZUJECKI, 1966), Karpat (STOBIECKI, 1883; PAWŁOWSKI i SZUJECKI, 1966) i Sudetów, skąd liczne doniesienia zestawiał J. NOSKIEWICZ (1961). Okazy z północnej części Europy środkowej są nieco mniejsze i bardziej smukłe od okazów górskich i były błędnie wykazywane jako *Arpedium tenue* LEC. (ŁOMNICKI, 1913; HORION, 1951) lub *Arpedium brunnescens* SAHLB. (HORION, 1951).

Białystok, 17 VII 1966, 1 okaz do światła lampy, leg. J. SAWONIEWICZ.

6. *Anthophagus caraboides* (L.)

Północna i środkowa Europa. Ze wschodniej części Polski brak było doniesień o występowaniu tego gatunku charakterystycznego dla podgórskich okolic kraju.

Międzyrzec Podlaski, 29 VI 1895, 1 okaz, ex coll. W. MĄCZYŃSKI.

7. *Coryphium angusticolle* STEPH.

Północna i środkowa Europa, wszędzie rzadko obserwowany. W Polsce wykazany ze Śląska (GERHARDT, 1910; KOLBE, 1921; 1931; SCHOLZ, 1935; POLENTZ, 1936) okolic Częstochowy (LGOCKI, 1908), okolic Gorzowa Wielkopolskiego (ARNOLD, 1936) i Mazur (HORION, 1963).

Spała, pow. Tomaszów Maz., 17 V 1906, 1 okaz, ex coll. W. MĄCZYŃSKI.

8. *Bledius tricornis* (HERBST)

Gatunek zasadniczo halofilny, rozprzestrzeniony w południowej Palearktyce, rzadko znajdujący w południowej części Europy północnej. W Polsce sporadycznie obserwowany, wykazany z nielicznych miejscowości położonych w różnych okolicach kraju.

Owczary, pow. Busko, 20 V 1964, 16 okazów w glebie przy słonym źródle, leg. A. SZUJECKI; Szczerbaków, pow. Busko, 14 VI 1965, 3 okazy, leg. T. PLEWKA.

9. *Bledius unicornis* (GERM.)

Występuje na obrzeżach mórz i słonych wód śródlądowych południowej Palearktyki. Podany przez M. ŁOMNICKIEGO (1913) za LENTZEM (1879) z Warmii. Występowanie omawianego gatunku na wybrzeżu Bałtyku jest jednak bardzo wątpliwe a brak okazów dowodowych z tego terenu (HORION, 1963) pozwala sądzić, iż brak go w faunie Polski.

9a. *Bledius unicornis* var. *juvencus* ER.

Wykazany z Polski, mianowicie z Pustelnika pod Warszawą, przez Sz. TENENBAUMA (1926). Okaz dowodowy był jednak źle oznaczony i jest nie wybarwionym osobnikiem *Bledius fracticornis* (PAYK.). W Polsce nie występuje.

10. *Bledius denticollis* FAUV.

Zachodnia Europa oraz zachodnia część Europy środkowej. Wykazany z nielicznych miejscowości położonych w zachodniej części Polski (ARNOLD, 1936; HORION, 1963), co wymaga jednak sprawdzenia. Błędne bowiem okazały się dane o występowaniu tego gatunku w okolicy Warszawy (TENENBAUM, 1937; 1938) oraz Krakowa (MAZUR, 1922). Okazy dowodowe były źle oznaczone i należą do gatunku *Bledius opacus* BLOCK ab. *subsiniatus* MULS. et REY.

11. *Bledius arenarius* (PAYK.)

Powszechnie uważany za gatunek halofilny, rozmieszczony na brzegach mórz i słonych wód śródlądowych środkowej i północnej Palearktyki (np. HORION, 1963). Na Mazowszu często i licznie znajdujący na brzegach Wisły, Bugu i Świdra (leg. W. MAČZYŃSKI, Sz. TENENBAUM i A. SZUJECKI), nie wykazujących jak wiadomo zasolenia.

12. *Bledius debilis* ER.

Występuje w krajach położonych nad Morzem Śródziemnym i Morzem Czarnym. Wykazany z okolic Warszawy na podstawie nie istniejącego już zbioru HILDTA oraz z okolic Zamościa (TENENBAUM, 1913; 1923).

W zbiorze Sz. TENENBAUMA jedyny tak oznaczony okaz z etykietką „Żerań, 1906” jest nie wybarwionym osobnikiem *Bledius dissimilis* ER. G. KRAATZ (1868) wymienia ponadto ten gatunek, na podstawie okazów zbieranych przez H. OSTERLOFFA, z terenów położonych w pobliżu ujścia Świdra do Wisły pod Warszawą. W tym przypadku chodziło przypuszczalnie o okazy *Bledius tenenbaumi* BERNH., gatunku opisanego znacznie później a bardzo podobnego pod względem wielkości oraz ubarwienia do *Bledius debilis* ER. i występującego dość pospolicie na brzegach Świdra. Omawiany gatunek wykazywany był ponadto z Pomorza, brak jednak okazów dowodowych; sądząc z jego ogólnego rozmieszczenia geograficznego można przyjąć, iż brak go w faunie Polski.

13. *Bledius frater* KR.

Występuje w południowej Francji, Włoszech i na Półwyspie Bałkańskim. Błędnie wykazany z Polski (TENENBAUM, 1926). Okaz dowodowy był źle oznaczony i należy do *Bledius tenenbaumi* BERNH.

14. *Stenus guttula* MÜLL.

Południowa Palearktyka. Znajdowany też w południowej części Europy północnej. W Polsce sporadycznie i bardzo rzadko obserwowany, znany z kilku stanowisk w południowej części kraju oraz Bielinka nad Odrą. Wykazany także z okolic Gdańska, co jednak nie zostało potwierdzone (HORION, 1963).

Okolice Krzeszowic, pow. Chrzanów, 12 VII 1902, 1 okaz, ex coll. W. MĄCZYŃSKI.

15. *Stenus stigmula* ER.

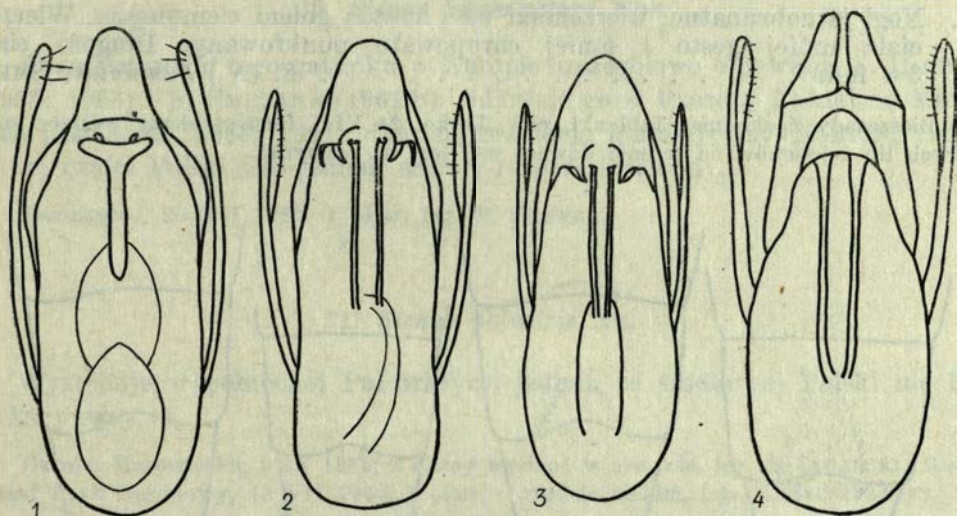
Subpontyjski element naszej fauny rozprzestrzeniony od wybrzeży Morza Czarnego do ujścia Wisły i wschodniej Francji. Większość wiadomości o jego występowaniu w Polsce pochodzi z ubiegłego wieku. Wykazany z okolic Raciborza na Śląsku (ROGER, 1856), okolic Krakowa (ŁOMNICKI, 1874), Gdańska i brzegów Nogatu (LENTZ, 1879; HORION, 1963), Warszawy (SZUJECKI, 1958), Przemyśla (TRELLA, 1930), Cieclocinka (SZUJECKI, 1960), Skwierzyny nad Wartą (HORION, 1963).

Gąsiorowo, pow. Ostrów Mazowiecka, 20 VIII 1967, 5 okazów na stromym, gliniastym brzegu Bugu, tuż nad powierzchnią wody, razem z masowo występującym *Paederidus ruficollis* (F.), leg. A. SZUJECKI.

16. *Stenus vastus* L. BEN.

Znany z górskich okolic Triestu i Chorwacji, Karpat Południowych i Wschodnich oraz gór Bihar. Znaleziony niedawno w Nowej Sedlicy we wschodniej Słowacji (SMETANA, 1961 a).

Bieszczady Zachodnie: Krzemień, 1320 m n. p. m., 10 VI 1964, 1 okaz wysiany ze ściółki spod *Saxifraga aizoon* JACQ.; Habkowce koło Cisny, 750 m n. p. m., 17 IX 1964, 2 okazy wysiane na skraju lasu z mchu, leg. A. SZUJECKI. Gatunek nowy dla fauny Polski. W kluczu do oznaczania *Steninae* (SZUJECKI, 1961) brak jest rysunku aparatu kopulacyjnego samca omawianego chrząszcza, co zostaje obecnie uzupełnione (rys. 1).



Rys. 1-4. Aparaty kopulacyjne samców z góry: 1— *Stenus vastus* L. BEN. (Bieszczady Zachodnie, Krzemień, 1320 m n.p.m., 10 VI 1964, leg. A. SZUJECKI), 2— *Stenus humiloides* SMET. (Bieszczady Zachodnie, Jabłonki, pow. Lesko, 560 m n.p.m., 24 VIII 1966, leg. A. SZUJECKI), 3— *Stenus humilis* ER. (Ostrów Mazowiecka, 20 XI 1962, leg. A. SZUJECKI), 4— *Stenus phyllobates* PEN. (Bieszczady Zachodnie, przełęcz między Szerokim Wierchem i Krzemieniem, 1220 m n.p.m., 10 VI 1964, leg. A. SZUJECKI).

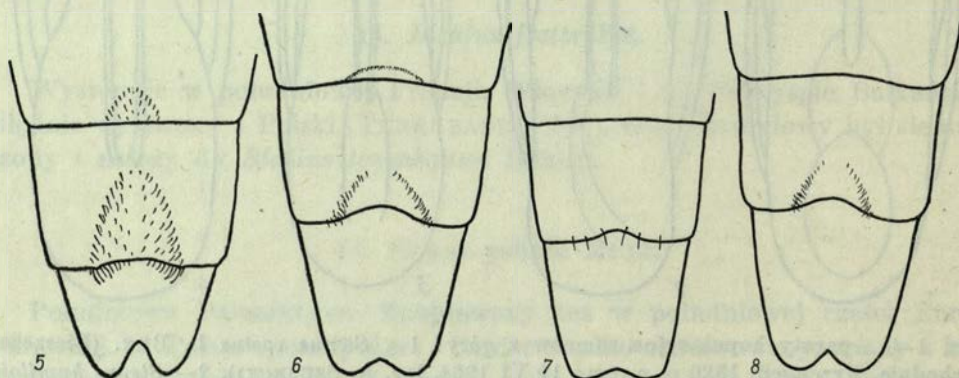
17. *Stenus humiloides* SMET.

Gatunek znany dotychczas ze wschodniej Słowacji, skąd został niedawno opisany (SMETANA, 1964). Najbardziej podobny do *Stenus humilis* ER. i *Stenus vastus* L. BEN. Od obydwu różni się kształtem aparatu kopulacyjnego i budową sternitów odwłoka samca (rys. 1-3, 5-7). Ponadto od *S. humilis* ER. różni się nieco mniej chropowatym punktowaniem ciała i wielkością — jego długość wynosi 3-4 mm (długość ciała *Stenus humilis* ER. waha się od 2,8 do 3,5 mm). Od *Stenus vastus* L. BEN. i *S. phyllobates* PEN. różni się bardziej krępych przedpleczem, którego długość nie jest większa od szerokości.

W kluczu do oznaczania *Steninae* Polski (SZUJECKI, 1961) *Stenus humiloides* SMET. powinien być uwzględniony na str. 29 przy tezie 11, która będzie brzmieć:

- 11a. Nogi czarne, u niektórych okazów uda brunatne, długość pokryw nie mniejsza od długości przedplecza. Wierzch ciała gęsto ale niezbyt szorstko punktowany *S. (N.) carbonarius* GYLL.
- Nogi żółtoczerwone lub jasnobrunatne, golenie przeważnie nieco ciemniejsze. Długość pokryw na ogół mniejsza od długości przedplecza. Wierzch ciała bardzo gęsto i mniej lub bardziej szorstko punktowany . . . 11b.
- 11b. Nogi żółtoczerwone, golenie nieco ciemniejsze. Wierzch ciała chropowato i bardzo gęsto punktowany. Długość ciała 2,8–3,5 mm
. *S. (N.) humilis* ER.
- Nogi jasnobrunatne, wierzchołki ud i nasada goleni ciemniejsze. Wierzch ciała mniej gęsto i mniej chropowato punktowany. Długość ciała 3–4 mm *S. (N.) humiloides* SMET.

Bieszczady Zachodnie: Jabłonki, pow. Lesko, 24 VIII 1966, 4 okazy wysiane spod starych lip i jesionów na terenie dawnej wsi, leg. A. SZUJECKI.



Rys. 5–8. Końcowe sternity odwłoka samców: 5— *Stenus vastus* L. BEN., 6— *Stenus humiloides* SMET., 7— *Stenus humilis* ER., 8— *Stenus phyllobates* PEN.

18. *Stenus phyllobates* PEN.

Występuje w południowo-wschodnich Alpach, Karpatach Południowych, górach Bihar, Górach Rodniańskich, Lesie Bawarskim i w Białych Karpatach, skąd był opisany pod nazwą *S. kardaschi* BERNH. Szczegółowe zbadanie typów opisowych, a zwłaszcza zmienności wewnątrzgatunkowej doprowadziło do uznania wymienionego taksonu za synonim *S. phyllobates* PEN. (PUTHZ, 1968). Aparat kopulacyjny i sternity odwłoka samca jak na rys. 4 i 8.

Bieszczady Zachodnie: połonina na przełęczy między Szerokim Wierchem i Krzemieniem, 1220 m n. p. m., 10 VI 1964, 6 okazów wybranych z mokrego mchu koło małej strugi wodnej, leg. A. SZUJECKI.

19. *Stenus problematicus* KEVAN et ALLEN

Opisany w roku 1962 i dotychczas znany z północnej i środkowej Europy. Z Polski nie wykazywany. Od *Stenus crassus* STEPH. różni się budową aparatu kopulacyjnego samca (rys. 9).

Biel, pow. Ostrów Mazowiecka, 18 V, 7 VIII i 19 XI 1962, razem 4 okazy wysiane ze ściółki w drzewostanie sosnowym, leg. A. SZUJECKI.

20. *Stenus kiesewetteri* ROS.

Rozmieszczenie tego gatunku w Europie szczegółowo omawiają A. HORION (1955; 1963) i A. SMETANA (1961 b). Odkrycie go w Puszczy Piskiej na Mazurach (SZUJECKI, 1963; 1967) stało się rewelacją faunistyczną (HORION, 1965). W tej części Polski jest jednak szerzej rozprzestrzeniony.

Bartoszyce, 25 VII 1965, 1 okaz, leg. T. PLEWKA.

21. *Stenus palustris* ER.

Występuje w północnej Palearktyce, jednak ze środkowej Polski nie był wykazywany.

Ostrów Mazowiecka, 2 IV 1966, 2 okazy wysiane w olszynie, leg. A. SZUJECKI; Białowiecki Park Narodowy, 13 VII 1960, 1 okaz w grądzie niskim, leg. H. SZCZEPAŃSKI.

22. *Stenus kolbei* GERH.

Występuje we wschodniej części Europy środkowej i w Europie wschodniej. W Polsce wykazany z różnych okolic położonych głównie w południowej, górzystej i północno-wschodniej części kraju oraz z Sopotu (HORION, 1963).

Jastrzębia Góra, pow. Puck, 2-15 VII 1963, 11 okazów w ściółce pod zaroślami i młodym drzewostanem sosnowym na klifowym brzegu Bałtyku, leg. A. SZUJECKI.

23. *Paederus caligatus* ER.

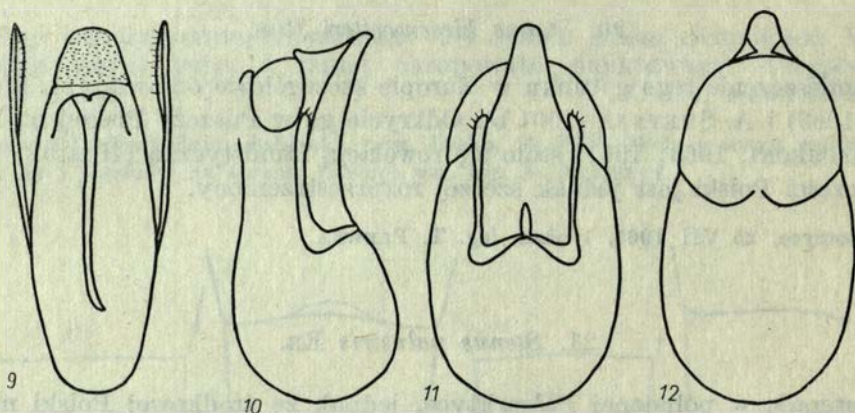
Południowo-zachodnia, zachodnia i środkowa Europa, zachodnia część Afryki Północnej, północne obrzeże Morza Czarnego. W Polsce znany z terenów położonych na południowy zachód i zachód od linii zakreślonej przez Poznań, Warszawę i Zamość.

Białystok, Pietrasze, 9 IV 1966, 1 okaz, leg. J. SAWONIEWICZ.

24. *Lathrobium fennicum* RENK.

Występuje w północnej i środkowej Europie, na Kaukazie i w południowej Syberii. Rozmieszczenie jego nie jest jednak ostatecznie wyjaśnione. W Europie znany z Finlandii, Szwecji, Estonii, Holandii, Francji, Rumunii, Czechosłowacji. Z Polski dotychczas nie wykazywany. Żyje na terenach bagiennych i obrzeżach wód.

Pomiechówek, pow. Nowy Dwór Mazowiecki, 23 IV 1958, 1 okaz, leg. A. SZUJECKI.



Rys. 9-12. Aparaty kopulacyjne samców: 9 — *Stenus problematicus* KEV. et ALL. (Ostrów Mazowiecka, 19 XI 1962, leg. A. SZUJECKI); 10-12 — *Othius transsilvanicus* GANGLB. (Bieszczady Zachodnie, Połonina Caryńska, 1290 m n.p.m., 10 IX 1963, leg. A. SZUJECKI), 10 — z boku, 11 — z dołu, 12 — z góry.

25. *Xantholinus semirufus* REITT. sensu STEEL

Występuje w zachodniej i południowej Europie. W Polsce wykazany z Gliwie (HORION, 1965). Żyje na glebach wapiennych, na kserotermicznych wzgórzach.

Busko Zdrój, 3 IX 1950, 1 okaz; Kików, pow. Busko Zdrój, 23 V 1952, 2 okazy, leg. B. BURAKOWSKI; Krzyżanowice, pow. Pińczów, 17 i 18 VIII 1954, 2 okazy, leg. W. KULERSKI.

26. *Othius transsilvanicus* GANGLB.

Występuje w Karpatach Wschodnich, z Polski i środkowej Europy dotychczas nie wykazywany. Aparat kopulacyjny samca jak na rys. 10-12.

Bieszczady Zachodnie, od Halicza (1335 m n. p. m.) do Chryszczatej (około 900 m n. p. m.) liczne okazy zbierane od 1963 do 1968 roku na różnych wysokościach, przeważnie na szczytach połonin, w ściółce i mchu oraz w szczelinach skał, w próchniczej glebie, leg. A. SZUJECKI.

27. *Philonthus laevicollis* (BOISD. LAC.)

Znany z górskich okolic środkowej i południowo-wschodniej Europy oraz z Warmii, Łotwy i Estonii. W Polsce oprócz Warmii występuje ponadto w okolicach górskich oraz na wyżynie Małopolskiej (KINELSKI i SZUJECKI, 1959). Wykazany też z Wielkopolski (SZULCZEWSKI, 1922).

Białowieski Park Narodowy, oddział 369, 15 IV 1961, 1 okaz wysiany ze ściółki w grądzie niskim, leg. H. SZCZEPAŃSKI.

28. *Philonthus addendus* STEPH.

Północna i środkowa Europa, wschodnia Palearktyka. W Polsce znany z okolic górskich i podgórszych oraz z północnej części kraju.

Rogów, pow. Brzeziny, 31 V 1958, 2 okazy w wyciekającym soku na świeżo ściętym pniaku grabowym, leg. A. SZUJECKI.

29, 30. *Philonthus atratus* (GRAV.) i *Philonthus subvirescens* THOMS.

Philonthus atratus (GRAV.) występuje w całej Palearktyce i w Ameryce Północnej. *Philonthus subvirescens* THOMS. znany był tylko ze Skandynawii a także wykazany z okolic Warszawy (TENENBAUM, 1937). Na podstawie prac Th. PALMA (1963) i H. COIFFAITA (1967) sprawdziłem, że oznaczenia w zbiorze Sz. TENENBAUMA były poprawne. Stwierdziłem ponadto, że *Ph. subvirescens* THOMS. występuje na piaszczystych brzegach większych rzek Mazowsza — Bugu i Wisły, podczas gdy *Ph. atratus* (GRAV.) związany jest przede wszystkim z błotnistymi obrzeżami wód w całej Polsce z wyjątkiem gór.

Budowę głowy i aparatów kopulacyjnych samców omawianych gatunków przedstawiają rys. 13–16.

31. *Philonthus rotundicollis* (MÉN.)

Dotychczas sądzono, że ten rozprzestrzeniony w Palearktyce gatunek występuje w Europie w interesującej dysjunkcji, której jeden z ośrodków znajdować by się miał w okolicach górskich oraz na nizinach Niemiec zachodnich, a drugi w północnej części Wysp Brytyjskich i wschodniej Skandynawii (HORION, 1965). Pogląd ten nie wydaje się jednak dostatecznie uzasadniony, gdyż omawiany gatunek był już dawniej wykazywany z okolic Warszawy (ŁOMNICKI, 1886) i stale tu występuje.

Warszawa-Włochy, 6 IX 1967, liczne okazy w gnijącej roślinności, w ogrodzie, leg. B. DARGIEL.

32. *Philonthus nitidulus* (GRAV.)

Środkowa i wschodnia Europa, Syberia. Wykazywany z różnych okolic Polski jednak nie z Mazowsza.

Ostrów Mazowiecka, 18 VIII 1962, 1 okaz na miedzy w polu; Pomiechówek, pow. Nowy Dwór Mazowiecki, 23 IV 1958, 2 okazy; Jastrzębia Góra, pow. Puck, 2 VII 1963, 1 okaz; nadleśnictwo Łobodno, pow. Kłobuck, 23 V 1957, 1 okaz, leg. A. SZUJECKI.

33. *Philonthus dimidiatus* (SAHLB.)

Ponto-syberyjski element naszej fauny rozprzestrzeniony w Azji Mniejszej, południowej Syberii, wschodniej Europie i wschodniej części Europy Środkowej. Wykazany z nielicznych miejscowości w zachodniej i północnej Polsce (SZULCZEWSKI, 1922; MYRDZIK, 1933; ARNOLD, 1936; HORION, 1965).

Ostrów Mazowiecka, 26 VIII 1954, 2 okazy; 26 VI 1964, 1 okaz, pod gnijącą roślinnością w ogrodzie, leg. A. SZUJECKI.

33a. *Philonthus dimidiatus* ab. *heinemanni* BERNH.

Występuje wraz z formą typową.

Ostrów Mazowiecka, 26 VI 1964, 2 okazy.

34. *Philonthus jurgans* TOTT.

Wykazany z różnych okolic Europy. Z Polski dotychczas nie znany.

Krościenko nad Dunajcem, pow. Nowy Targ, 25 VIII 1960, 1 okaz, leg. S. KINELSKI.

35. *Philonthus pseudovarians* A. STRAND

Wykazany z różnych okolic Europy. Z Polski dotychczas nie znany.

Ostrów Mazowiecka, 16 V 1954, 1 okaz, leg. A. SZUJECKI.

36. *Philonthus ventralis* (GRAV.)

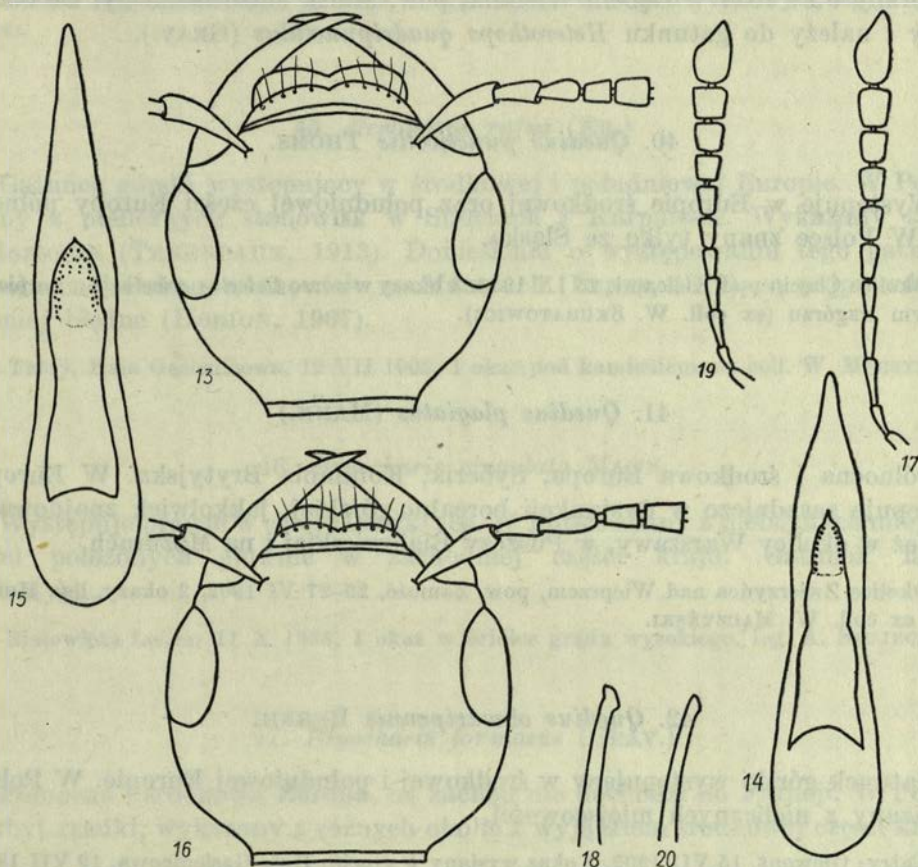
Gatunek o kosmopolitycznym rozmieszczeniu, w Polsce, a zwłaszcza w jej środkowej i północnej części rzadko obserwowany.

Spała, pow. Tomaszów Mazowiecki, 17 V 1906, 1 okaz „skoszony” na skraju lasu, ex coll. W. MĄCZYŃSKI.

37. *Gabrius astutus* (ER.)

Występuje w Palearktyce z wyjątkiem jej północnej części. W Polsce znany z nielicznych miejscowości położonych przeważnie w górskich okolicach.

Beskid Żywiecki, Porąbka, 8 VIII 1955, 2 okazy w głębokim jarze na brzegu potoku, leg. A. SZUJECKI.



Rys. 13-20: 13-14 — *Philonthus subvirescens* THOMS., samiec (Malkinia, pow. Ostrów Mazowiecka, 17 V 1954, leg. A. SZUJECKI), 13 — zarys głowy, 14 — aparat kopulacyjny z góry; 15-16 — *Philonthus atratus* (GRAV.), samiec (Ostrów Mazowiecka, 20 IX 1954, leg. A. SZUJECKI), 15 — aparat kopulacyjny z góry, 16 — zarys głowy; 17-18 — *Conosoma marshami* (STEPH.) sensu A. STRAND, samiec (Ostrów Mazowiecka, 20 XI 1962, leg. A. SZUJECKI), 17 — czulek, 18 — wierzchołek prącia z boku; 19-20 — *Conosoma testaceum* (F.) sensu A. STRAND, 19 — czulek, 20 — wierzchołek prącia z boku.

38. *Gabrius expectatus* SMET.

Znany ze wschodniej Europy od Laponii aż po Balkany, z środkowej i północnej Europy oraz z Azji Mniejszej. Z Polski dotychczas nie notowany.

Jaworzyna Krynicka, pow. Nowy Sącz, 21 VIII 1965, 1 okaz pod korą kłody bukowej, leg. A. SZUJECKI.

39. *Heterothops binotatus* (GRAV.)

Żyje na morskich brzegach Europy. W Polsce znany z okolic Gdańska i Koszalina (HORION, 1965). Sz. TENENBAUM (1923) wykazał go z okolic Warszawy. Jedyne tak oznaczony okaz znajdujący się w zbiorze dowodowym a zebrany 6 IV 1917 w Dębem Wielkim, pow. Mińsk Mazowiecki był źle oznaczony i należy do gatunku *Heterothops quadripunctulus* (GRAV.).

40. *Quedius puncticollis* THOMS.

Występuje w Europie środkowej oraz południowej części Europy północnej. W Polsce znany tylko ze Śląska.

Okolice Chęcina pod Kielcami, 25 IX 1958, 3 okazy w norze *Oricetus cricetus* L., na piaszczystym wzgórzu (ex coll. W. SKURATOWICZ).

41. *Quedius plagiatus* (MANN.)

Północna i środkowa Europa, Syberia, Kolumbia Brytyjska. W Europie występuje zasadniczo w dysjunkcji borealno-górskiej, jakkolwiek znajdowany był też w okolicy Warszawy, w Puszczy Białowieskiej i na Mazurach.

Okolice Zwierzyńca nad Wieprzem, pow. Zamość, 25-27 VI 1902, 2 okazy, leg. HORNZIEL, ex coll. W. MĄCZYŃSKI.

42. *Quedius obscuripennis* BERNH.

Gatunek górski występujący w środkowej i południowej Europie. W Polsce wykazany z nielicznych miejscowości.

Tatry: Giewont, 15 VII 1902, 1 okaz wysiany w grocie; Hala Gąsienicowa, 19 VII 1902, 1 okaz; Rytro, pow. Nowy Sącz, 21 i 22 VII 1902, 3 okazy ex coll. W. MĄCZYŃSKI; Jaworzyna Krynicka, pow. Nowy Sącz, 21 VIII 1965, 3 okazy, leg. A. SZUJECKI.

43. *Mycetoporus mulsanti* GANGLB.

Występuje w Europie z wyjątkiem jej części północno-zachodniej, w północnej Afryce oraz na Kaukazie. W Polsce niezbyt częsty w okolicach górskich, znany też z Mazur, okolic Gdańska i zachodniej części kraju (HORION, 1944; 1967). Z polskich Karpat jednak nie wykazany.

Jaworzyna Krynicka, szczyt, 21 VIII 1965, 6 okazów w ściółce bukowej, leg. A. SZUJECKI.

44. *Bryoporus crassicornis* MÆKL.

Występuje w północnej i środkowej Europie. W Polsce znany z nielicznych stanowisk na Śląsku (GERHARDT, 1910; KOLBE, 1911) oraz z Krakowa (ŁOMNICKI, 1874).

Ostrów Mazowiecka, 25 VIII 1963, 1 okaz w ściółce, w borze sosnowym, leg. A. SZUJECKI.

45. *Bryoporus rufus* (ER.)

Gatunek górski występujący w środkowej i południowej Europie. W Polsce znany z nielicznych stanowisk w Sudetach i Karpatach. Wykazany także z Roztocza (TENENBAUM, 1913). Doniesienia o występowaniu tego gatunku w północnej Polsce, mianowicie na Mazurach (LENTZ, 1879), są najprawdopodobniej błędne (HORION, 1967).

Tatry, Hala Gąsienicowa, 19 VII 1902, 1 okaz pod kamieniem, ex coll. W. MĄCZYŃSKI.

46. *Bryocharis cingulata* MANN.

Występuje prawie w całej Holarktyce. W Polsce znany z nielicznych miejscowości położonych głównie w zachodniej części kraju. Gatunek lasów liściastych.

Białowieża-Leśna, 11 X 1958, 1 okaz w ściółce grądu wysokiego, leg. A. SZUJECKI.

47. *Bryocharis formosus* (GRAV.)

Północna i środkowa Europa, na zachód nie dochodzi do Francji. W Polsce niezbyt rzadki, wykazany z różnych okolic z wyjątkiem środkowej części kraju.

Rogów, pow. Brzeziny, 17 VI 1955, 1 okaz w lesie mieszanym, leg. A. SZUJECKI; Brwinów, pow. Pruszków, X 1961, 1 okaz, leg. J. GŁOWACKI.

48, 49. *Conosoma testaceum* (F.) i *Conosoma marshami* (STEPH.)

Przez wiele lat *Conosoma marshami* (STEPH.) uważano za synonim *Conosoma testaceum* (F.). Dopiero rewizja typów opisowych wykazała samodzielność gatunkową obu taksonów (STRAND, 1966). Rozmieszczenie wymienionych gatunków nie jest wyjaśnione. *Conosoma testaceum* (F.) znany był z całej Holarktyki, *Conosoma marshami* (STEPH.) wykazano z Wielkiej Brytanii, Niemiec, Austrii, Czechosłowacji i ogólnikowo z Polski (HORION, 1967). Wymienione gatunki stwierdziłem w następujących miejscowościach:

Conosoma testaceum (F.) sensu A. STRAND

Bielawa, pow. Dzierżoniów, 9 I 1952, leg. A. WARCHAŁOWSKI; Świętokrzyski Park Narodowy, 27 X 1955, 1 okaz w spróchniałym pniaku jodły, 27 VIII 1958, 1 okaz; Sękocin, pow. Piaseczno, 19 IV 1956, 5 okazów w próchnie wierzby; Białowiecki Park Narodowy, 11 VIII 1962, 1 okaz w mchu na pniu jesionu, leg. A. SZUJECKI.

Conosoma marshami (STEPH.) sensu A. STRAND

Jastrzębia Góra, pow. Puck, 15 VII 1963, 1 okaz w ściółce leśnej na klifowym brzegu Bałtyku; Rogów, pow. Brzeziny, 21 X 1954, 1 okaz wysiany ze ściółki lasu dębowego; Ostrów Mazowiecka, liczne okazy zbierane w różnych porach roku lat 1953–1965, zwłaszcza na jesieni, w ściółce pod drzewami liściastymi, będącymi domieszką borów sosnowych, leg. A. SZUJECKI.

Jak się wydaje *Conosoma testaceum* (F.) sensu A. STRAND jest gatunkiem nadrzewnym, podczas gdy *Conosoma marshami* (STEPH.) sensu A. STRAND zamieszkuje środowisko glebowe. Różnice morfologiczne między nimi przedstawiają rys. 17–20. Ponadto pokrywy u *Conosoma marshami* (STEPH.) sensu A. STRAND są zwykle brunatnoczerwone, przedplecze brunatnoczarne lub czarne, natomiast u *Conosoma testaceum* (F.) sensu A. STRAND pokrywy są jasno lub ciemnobrunatne, tej samej barwy co przedplecze.

50. *Myllaena gracilis* MATTH.

Zachodnia i środkowa Europa, południowa część Europy północnej. W Polsce znany z nielicznych miejscowości (GERHARDT, 1910; KOLBE, 1919; WANKA, 1920; TRELLA, 1930; POLENTZ, 1943; HORION, 1967)

Świętokrzyski Park Narodowy, 27 X 1955, 1 okaz wysiany na podmokłej łące śródleśnej razem z *Paederus caligatus* Er., leg. A. SZUJECKI.

51. *Gyrophana joyioides* WÜSTH.

Znany z różnych okolic Europy. W Polsce wykazany z Mazur (HORION, 1967).

Świętokrzyski Park Narodowy, 25 VI 1954, 2 okazy, leg. A. SZUJECKI.

52. *Placusa complanata* ER.

Europa, Kaukaz, Syberia. W Polsce rzadko obserwowany, wykazany z nielicznych miejscowości położonych przeważnie w górskich okolicach kraju oraz z Białowieży (MOKRZECKI, 1934).

Rogów, pow. Brzeziny, 30 V 1958, 1 okaz w żerowisku *Ips sexdentatus* (BÖRN.), pod korą sosny, leg. A. SZUJECKI.

53. *Placusa pumilio* (GRAV.)

Środkowa i południowa Europa, południową część Europy północnej, Egipt, Syberia. W Polsce rzadko obserwowany, wykazany z nielicznych miejscowości położonych w południowej i północnej części kraju.

Bielsk Podlaski, 3 VIII 1957, 1 okaz w żerowisku *Hylastes ater* (PAYK.) pod korą sosny, leg. Cz. OKOŁÓW.

54. *Leptusa eximia* KR.

Występuje w Karpatach, ale w Polsce wykazany tylko z Babiej Góry (PAWŁOWSKI i SZUJECKI, 1966).

Jaworzyna Krynicka, około 1100 m n. p. m., 21 VIII 1965, 1 okaz wysiany ze ściółki bukowej przy górnej granicy lasu, leg. A. SZUJECKI.

55. *Euryusa optabilis* HEER

Występuje w Europie środkowej i na terenach sąsiednich. W Polsce wykazany ze Śląska (GERHARDT, 1910; KOLBE, 1931), okolic Przemyśla (TRELLA, 1930) oraz zachodniej części kraju (HORION, 1967).

Rogów, pow. Brzeziny, 2 VI 1967, 1 okaz w soku wyciekającym z obumierającego klonu, leg. A. SZUJECKI.

56. *Euryusa brachelytra* KIESW.

Występuje w górskich i podgórskich okolicach południowo-wschodniej części Europy środkowej, mianowicie w Karpatach na wschód od Przemyśla, skąd wykazany został przez T. TRELLĘ (1930), w Bośni, Hercegowinie, Chorwacji oraz w południowo-wschodnich Alpach. Wykazany też z pasma Pradziada w Sudetach, gdzie jednak jego występowanie wydaje się wątpliwe (HORION, 1967). Podane poniżej nowe stanowisko znacznie rozszerza poznany areał występowania omawianego gatunku.

Krzyszowice, pow. Chrzanów, 4 VII 1902, 1 okaz wysiany z liści bukowych w miejscowości Czerna, ex coll. W. MĄCZYŃSKI.

57. *Bolitochara lucida* (GRAV.)

Europa środkowa, Afryka Północna, Kaukaz. Sporadycznie znajdowany w południowej części Europy północnej i północnej części południowej Europy. W Polsce wykazany z nielicznych miejscowości położonych przeważnie w okolicach podgórskich.

Białowiecki Park Narodowy, 26 IX 1958, 2 okazy, leg. S. KINELSKI.

58. *Falagria splendens* KR.

Południowa Europa, kraje położone nad Morzem Śródziemnym, Kaukaz. Sporadycznie znajdujący w południowej części środkowej Europy. Wykazany błędnie z Polski, mianowicie z okolic Warszawy (TENENBAUM, 1923). Jedyne okaz dowodowy należy do *Falagria sulcata* KR.

59. *Falagria thoracica* CURT.

Występuje w Europie z wyjątkiem jej najbardziej wschodniej i północnej części oraz w zachodniej części Afryki Północnej. W Polsce bardzo rzadko obserwowany, znany z nielicznych miejscowości położonych przeważnie w zachodniej części kraju.

Krzeszowice, pow. Chrzanów, 7 VIII 1902, 1 okaz; Rytko, pow. Nowy Sącz, 21 i 22 VII 1902, 2 okazy wysiane ze ściółki, ex coll. W. MĄCZYŃSKI; Muszyna, pow. Nowy Sącz, 22 VIII 1965, 2 okazy w wilgotnym, cienistym parowie, pod roślinnością na próchniczej glebie, razem z *Paederus schoencherri* CZWAŁ., leg. A. SZUJECKI.

60. *Zyras haworthi* (STEPH.)

Zachodnia, środkowa i południowa Europa, Kaukaz. W Polsce rzadko obserwowany, wykazany z nielicznych miejscowości położonych w południowej części kraju.

Jeziorna, pow. Piaseczno, 14 V 1933, 1 okaz, leg. J. MAKÓLSKI (ex coll. Instytut Zoologiczny PAN).

PIŚMIENNICTWO

- ARNOLD W. 1936. 2. Beitrag zur Käferfauna in der Grenzmark Posen-Westpreussen. Abh. u. Berichten naturw. Abt. Grenzmarkischen Ges. Erfor. Pflege der Heimat, Schneidemühl, 11: 1-5.
- COIFFAIT H. 1967. Tableau de détermination des *Philonthus* de la Région Paléarctique occidentale (*Col. Staphylinidae*). Ann. Soc. ent. Fr. (N.S.), Paris, 3: 381-450, 27 ff.
- GERHARDT J. 1910. Verzeichnis der Käfer Schlesiens preussischen und österreichischen Anteils, geordnet nach dem Catalogus coleopterorum Europae vom Jahre 1906. Berlin, XVI+431 pp.
- HORION A. 1944. Studien zur deutschen Käferfauna IV. Einige faunistisch bemerkenswerte *Staphylinidae* aus der Unterfamilie *Tachyporinae*. Ent. Bl., Krefeld, 40: 15-22.
- HORION A. 1951. Verzeichnis der Käfer Mitteleuropas (Deutschland, Österreich, Tschechoslowakei) mit kurzen faunistischen Angaben. 1. Stuttgart, X+266 pp.
- HORION A. 1955. Altes und neues über *Stenus kiesenwetteri* ROSH. (*Col., Staphylinidae*). Nachrbl. bayer. Entom., München, 4, 3: 1-4.
- HORION A. 1963. Faunistik der Mitteleuropäischen Käfer Band IX: *Staphylinidae* 1. Teil *Micropeplinae* bis *Euaesthetinae*. Überlingen-Bodensee, XII+412 pp.

- HORION A. 1965. Faunistik der Mitteleuropäischen Käfer Band X: *Staphylinidae* 2. Teil *Paederinae* bis *Staphylininae*. Überlingen-Bodensee, XV+335 pp., 27 map.
- HORION A. 1967. Faunistik der Mitteleuropäischen Käfer Band XI: *Staphylinidae* 3. Teil: *Habrocerinae* bis *Aleocharinae* (Ohne Subtribus *Athetae*). Überlingen-Bodensee, XXIV+419 pp., 40 map.
- KEVAN D. K., ALLEN A. A. 1962. Notes on some British species of *Stenus* LATREILLE (*Col.*, *Staphylinidae*), with additions and amendments to the British List. Ent. mon. Mag., London, 97: 211-217, 12 ff.
- KINELSKI S., SZUJECKI A. 1959. Materiały do poznania chrząszczy (*Coleoptera*) fauny krajowej. Pol. Pismo ent., Wrocław, 29: 215-250.
- KOLBE W. 1911. Beiträge zur schlesischen Käferfauna. Jh. Ver. schles. Ins.k. Breslau, Breslau, 4: 7-12.
- KOLBE W. 1919. Beiträge zur schlesischen Käferfauna. Jh. Ver. schles. Ins.k. Breslau, Breslau, 10-12: 29-37.
- KOLBE W. 1931. Beiträge zur schlesischen Käferfauna. Z. Ent., Breslau, 17,2: 8-17.
- KRAATZ G. 1868. Beiträge zur Kenntniss der deutschen Käferfauna. Berl. ent. Z., Berlin, 12: 283-304.
- KULCZYŃSKI W. 1873. Chrząszcze z okolic Miechowa w Królestwie Polskiem i Krakowa. Spraw. Kom. fizyogr., Kraków, 7: (98)-(109).
- LENTZ [F.]. 1879. Catalog der Preussischen Käfer. Beitr. Naturk. Preuss., Königsberg, 4, II+66 pp.
- LGOCKI H. 1908. Chrząszcze (*Coleoptera*) zebrane w okolicy Częstochowy w Królestwie Polskiem w latach 1899-1903. Spraw. Kom. fizyogr., Kraków, 41, II: 18-151.
- LÜLLWITZ A. 1916. Verzeichnis der im Regierungsbezirk Köslin aufgefundenen Käfer. Stettin. ent. Ztg., Stettin, 76: 205-264.
- ŁOMNICKI M. 1874. Wykaz dodatkowy chrząszczów galicyjskich. Spraw. Kom. fizyogr., Kraków, 8: (12)-(18).
- ŁOMNICKI M. 1886. Muzeum imienia Dzieduszyckich we Lwowie. Dział I. Zoologiczny. Oddział zwierząt bezkręgowych. IV. Chrząszcze czyli Tęgoskrzydłe (*Coleoptera*). Lwów, XXXI+308 pp.
- MAZUR E. 1922. Nowe dla fauny polskiej gatunki i odmiany chrząszczy oraz nowe miejsca rozszedlenia. Pol. Pismo ent., Lwów, 1: 4-6.
- MOKRZECKI Z. 1934. Raub- und Schmarotzer-Insekten des Buchdruckers *Ips typographus* L. in Polen. Pol. Pismo ent., Lwów, 12: 275-289, tt. 16-17.
- MYRDIK K. 1933. Materiały do fauny chrząszczy lądowych województwa poznańskiego. Prace Kom. mat. przyr. Pozn. TPN, ser. B, Poznań, 6: 173-194.
- NOSKIEWICZ J., SEMBRAT K., SZARSKI K. 1961. Osobliwości faunistyczne Karkonoskiego Parku Narodowego. Ochr. Przyr., Kraków, 27: 27-40, 8 ff.
- PALM Th. 1963. Skalbaggar. *Coleoptera*. Kortvingar: fam. *Staphylinidae* Underfam. *Paederinae*, *Staphylininae*. W oprac. zbior. „Svensk Insektfauna”, 9, 3. Uppsala, 168 pp., 32 ff.
- PAWŁOWSKI J., SZUJECKI A. 1966. Nowe dla Babiej Góry gatunki chrząszczy (*Coleoptera*) II, *Staphylinidae*. Fragm. faun., Warszawa, 12: 373-384, 1 f.
- POLENTZ G. 1936. Beiträge zur schlesischen Käferfauna. Z. Ent., Breslau, 18, 1: 2-9.
- POLENTZ G. 1943. Beiträge zur schlesischen Käferfauna. Z. Ent., Breslau, 19, 2: 6-9.
- PUTHZ V. 1968. Neue Steninen aus der Sowjetunion nebst synonymischen Bemerkungen (*Coleoptera*, *Staphylinidae*). Not. ent., Helsinki, 48: 93-102, 2 ff.
- ROGER J. 1856. Verzeichnis der bisher in Oberschlesien aufgefundenen Käferarten. Z. Ent., Breslau, 10: 1-132.
- SCHOLZ R. 1935. Coleopterologische Mitteilungen. Z. Ent., Breslau, 17, 4: 3-5.
- SMETANA A. 1961a. Systematické a faunistické poznámky ke zviřeně draběčků Československa V (*Col.*, *Staphylinidae*). Acta Mus. Silesiae, ser. A., Opava, 10: 113-121, 4 ff.

- SMETANA A. 1961b. *Stenus kiesewetteri* ROSH., eine für Tschechoslowakei neue Staphyliniden-Art (Col., Staphylinidae). Čas. čsl. Spol. ent., Praha, 58: 145-151, 3 ff.
- SMETANA A. 1964. *Stenus humiloides*, n. sp. eine neue Art aus der Verwandtschaft von *Stenus (Nestus) humilis* ER. (Col., Staphylinidae). Čas. čsl. Spol. ent., Praha, 61: 47-52, 5 ff.
- STOBIECKI S. A. 1883. Do fauny Babiój góry. Sprawozdanie z wycieczek entomologicznych na Babią górę w latach 1879 i 1880. Spraw. Kom. fizyogr., Kraków, 17: (1)-(84).
- STRAND A. 1966. Über *Conosoma testaceum* F. und zwei verwandte Arten (Col., Staphylinidae). Norsk. ent. Tidsskr., Oslo, 13: 408-411, 3 ff.
- SZUJECKI A. 1958. Zbiór chrząszczy Wojciecha MĄCZYŃSKIEGO. *Steninae* (Coleoptera, Staphylinidae). Pol. Pismo ent., Wrocław, 27: 115-119.
- SZUJECKI A. 1960. O występowaniu w Polsce niektórych gatunków z rodzaju *Stenus* LATR. (Coleoptera, Staphylinidae). Fragm. faun., Warszawa, 8: 293-304.
- SZUJECKI A. 1961. Kusakowate — *Staphylinidae*, Myszliczki — *Steninae*. W oprac. zbior. „Klucze do oznaczania owadów Polski”, XIX, 24b. Warszawa, 72 pp., 234 ff.
- SZUJECKI A. 1963. Materiały do poznania *Staphylinidae* (Coleoptera) Polski. II. Fragm. faun., Warszawa, 11: 31-39.
- SZUJECKI A. 1966. Zależność między wilgotnością wierzchniej warstwy gleb leśnych a rozmieszczeniem kusakowatych (*Staphylinidae*, Col.) na przykładzie nadleśnictwa Szeroki Bór w Puszczy Piskiej. Pol. for. Pol. A, Warszawa, 12: 5-156, 46 ff.
- SZUJECKI A. 1967. Kusakowate (*Staphylinidae*, Col.) różnych środowisk leśnych Szerokiego Boru w Puszczy Piskiej. Pol. for. Pol. A, Warszawa, 13: 237-256.
- SZULCZEWSKI J. W. 1922. Chrząszcze Wielkopolski. Pr. Kom. mat.-przyr. Pozn. TPN, ser. B, Poznań, 1: 183-243.
- TENENBAUM Sz. 1913. Chrząszcze (Coleoptera) zebrane w Ordynacji Zamojskiej w gub. Lubelskiej. Pam. fizyogr., Warszawa, 21, III: 3-72.
- TENENBAUM Sz. 1923. Przybytki do fauny chrząszczy Polski od roku 1913. Rozpr. Wiad. Muz. Dzieduszyckich, Lwów, 7-8: 136-186.
- TENENBAUM Sz. 1926. Nowe dla Polski gatunki i odmiany chrząszczy. III. Pol. Pismo ent., Lwów, 5: 78-81.
- TENENBAUM Sz. 1937. Nowe dla Polski gatunki i odmiany chrząszczy, VII. Pol. Pismo ent., Lwów, 14-15: 336-345.
- TENENBAUM Sz. 1938. Nowe dla Polski oraz rzadsze gatunki i odmiany chrząszczy. VIII. Fragm. faun. Mus. zool. pol., Warszawa, 3: 415-429.
- TRELLA T. 1930. Chrząszcze Przemyśla i okolicy. *Staphylinidae*, *Pselaphidae*, *Clavigeridae*. Pol. Pismo ent., Lwów, 8: 75-88.
- WANKA Th. 1920. Dritter Beitrag zur Coleopterenfauna von Österr.-Schlesien. Ent. Bl., Berlin, 16: 202-213.

РЕЗЮМЕ

Автор представляет результаты исследования распространения в Польше жуков принадлежащих к семейству *Staphylinidae*. *Stenus vastus* L. BEN., *Stenus humiloides* SMET., *Stenus phyllobates* PEN., *Stenus problematicus* KEV. et ALL., *Lathrobium fennicum* RENK., *Othius transsilvanicus* GANGLB., *Philonthus jurgans* TOTT., *Philonthus pseudovarians* A. STRAND и *Gabrius expectatus* SMET. обнаружены в Польше впервые. Подтверждено встречаемость в Польше *Philonthus subvirescens* THOMS. и *Conosoma marshami* (STEPH.) sensu STRAND.

Автор дает тоже ряд новых мест нахождения редко встречаемых видов и данные о биологии некоторых из них.

Разными авторами ошибочно ноданы из Польши были: *Bledius unicornis* (GERM.), *B. unicornis* var. *juvencus* ER., *B. debilis* ER., *B. frater* KR., *Falagria splendens* KR., кроме того *Bledius denticollis* FAUV. и *Heterothops binotatus* (GRAV.) не встречаются в центральной Польше от куда доказанны были на основании неправильного определения материалов.

Для мало изученых видов автор дает рисунки копуляцённых аппаратов и других таксономически важных признаков.

ZUSAMMENFASSUNG

Der Verfasser stellt die Ergebnisse seiner Untersuchungen über die Verbreitung der Käfer der Familie *Staphylinidae* in Polen vor. *Stenus vastus* L. BEN., *Stenus humiloides* SMET., *Stenus phyllobates* PEN., *Stenus problematicus* KEV. et ALL., *Lathrobium fennicum* RENK., *Othius transsilvanicus* GANGLB., *Philonthus jurgans* TOTT., *Philonthus pseudovarians* A. STRAND und *Gabrius exspectatus* SMET. wurden für Polen erstmalig nachgewiesen. Das Vorkommen in Polen von *Philonthus subvirescens* THOMS. und *Conosoma marshami* (STEPH.) sensu STRAND wurde bestätigt. Der Verfasser gibt überdies eine Reihe Fundstellen einiger selten auftretender Arten an und bespricht Bionomie mancher von ihnen.

Bledius unicornis (GERM.), *B. unicornis* var. *juvencus* ER., *B. debilis* ER., *B. frater* KR., *Falagria splendens* KR. wurden aus Polen von verschiedenen Autoren irrtümlich gemeldet. *Bledius denticollis* FAUV. und *Heterothops binotatus* (GRAV.) kommen in Mittelpolen nicht vor und wurden daraus anhand falsch bestimmter Exemplare ausgewiesen.

In der vorliegenden Arbeit gibt man Abbildungen der Kopulationsapparate der Männchen und jene anderer taxonomischer Merkmale der wenig bekannten Kurzflüglerarten an.

Wskazywanie na to, że jest to ten sam gatunek, nie jest dowodem na jego przetrwanie, gdyż może to być tylko przypadek. Nie należy więc przyjąć, że gatunek ten przetrwał do dzisiaj bez zmian, jeżeli nie ma dowodów na to, że jest to ten sam gatunek. Wskazywanie na to, że jest to ten sam gatunek, nie jest dowodem na jego przetrwanie, gdyż może to być tylko przypadek. Nie należy więc przyjąć, że gatunek ten przetrwał do dzisiaj bez zmian, jeżeli nie ma dowodów na to, że jest to ten sam gatunek.

Wskazywanie na to, że jest to ten sam gatunek, nie jest dowodem na jego przetrwanie, gdyż może to być tylko przypadek. Nie należy więc przyjąć, że gatunek ten przetrwał do dzisiaj bez zmian, jeżeli nie ma dowodów na to, że jest to ten sam gatunek.

Wskazywanie na to, że jest to ten sam gatunek, nie jest dowodem na jego przetrwanie, gdyż może to być tylko przypadek. Nie należy więc przyjąć, że gatunek ten przetrwał do dzisiaj bez zmian, jeżeli nie ma dowodów na to, que jest to ten sam gatunek.

Redaktor pracy — doc. dr M. Mroczkowski

Państwowe Wydawnictwo Naukowe — Warszawa 1969
 Nakład 1220+90 egz. Ark. wyd. 1,5; druk. 1,25. Papier druk. sat. kl. III, 80 g. B-1
 Nr. zam. 122/69 — Wrocławska Drukarnia Naukowa — Cena zł 10, — J-11