

FRAGMENTA FAUNISTICA

Tom VIII

Warszawa, 10 V 1960

Nr 22

Andrzej SZUJECKI

Materiały do poznania *Staphylinidae* (Coleoptera) Polski
Материалы к изучению *Staphylinidae* (Coleoptera) Польши
Materialien zur Kenntnis der *Staphylinidae* (Coleoptera)
Polens

[Tablica III]

Kusakowate (*Staphylinidae*) należą do najslabiej poznanych w Polsce rodzin chrząszczy. Opracowań dotyczących wyłącznie tej rodziny jest w piśmiennictwie krajowym bardzo mało. Wiadomości dotyczące kusakowatych można natomiast znaleźć w ponad 200 przyczynkach faunistycznych i ogólnych opracowaniach systematycznych. Jednakże głównie z dwóch powodów nie dają one pełnego obrazu rozmieszczenia w Polsce szeregu gatunków kusakowatych:

1. Badania faunistyczne w kraju nie były prowadzone systematycznie i nie obejmowały całego obszaru Polski. Szczególnie słabo poznana została środkowa, wschodnia i północna część kraju. Należy tu dodać, że dane faunistyczne z Polski północnej pochodzą przeważnie z ubiegłego wieku. Wynikiem takiego stanu rzeczy jest fakt, że wschodnie i północne granice rozmieszczenia niektórych gatunków kusakowatych nie są należycie poznane.

2. W ostatnich dziesiątkach lat przybyło szereg nowoczesnych prac z zakresu systematyki kusakowatych. W pracach tych zwrócono szczególną uwagę na budowę samczych aparatów kopulacyjnych, co w konsekwencji doprowadziło do opisania wielu nowych gatunków. W związku z tym liczne publikacje faunistyczne utraciły na wartości, gdyż przeważnie nie można obecnie stwierdzić jakich dotyczyły one gatunków.

W niniejszej pracy, która ma na celu dalsze poznanie kusakowatych Polski, wykorzystano materiały własne oraz materiały ze zbiorów Zakładu Entomologii Leśnej Szkoły Głównej Gospodarstwa Wiejskiego i Instytutu Zoologicznego Polskiej Akademii Nauk w Warszawie.

1. *Hapalaraea gracilicornis* (FAIRM. et LABOULB.)

Występuje w północnej części Europy środkowej i południowej części Europy północnej. Znaleziony również w Bawarii (HORION, 1954).

Ostrów Mazowiecka, 21 VIII 1957, 1 okaz w ogrodzie podczas lotu w godzinach przedwieczornych, leg. A. SZUJECKI. Wykazany przez FEIFERA (1924) z Florianki pow. Zamość. Okaz dowodowy znajdujący się w zbiorze F. FEIFERA, przechowywany w Instytucie Zoologicznym PAN w Warszawie, był źle oznaczony i należy do gatunku *Phloeonomus monilicornis* (GYLL.). Ostrów Mazowiecka jest więc pierwszym odkrytym w Polsce stanowiskiem występowania tego gatunku.

Według HANSENA (1951) jest to gatunek bardzo rzadko znajdowany.

2. *Phloeonomus monilicornis* (GYLL.)

Gatunek borealno-górski, występujący w północnej i środkowej Europie oraz na Syberii. W Polsce wykazany z wielu stanowisk w górach i okolicach podgórskich. LENTZ (1857) wykazuje go, bez bliższych danych, z Prus.

Świętokrzyski Park Narodowy, Łysica, 28 V 1956, 1 okaz pod korą kłody bukowej opanowanej przez larwy *Hylecoetus dermestoides* (L.) i *Taphrorychus bicolor* (HERBST), leg. A. SZUJECKI.

3 *Phloeonomus lapponicus* (ZETT.)

Występuje w całej Holarktyce, jednak w Polsce znany był dotąd z nielicznych stanowisk na Śląsku (GERHARDT, 1910; WANKA, 1927) oraz z Mazur (HORION, 1951).

Leśnictwo Kutry, pow. Węgorzewo, 21 VI 1957, 1 okaz w żerowisku *Blastophagus piniperda* (L.), 26 VI 1957, 1 okaz w żerowisku *Orthotomicus proximus* (EICHH.), 3 X 1957, 1 okaz w żerowisku *Blastophagus minor* (HRTG.), leg. Cz. OKOŁOW; Mienia, pow. Mińsk Mazowiecki, 14 V 1933, 4 okazy; Krasnobród, pow. Zamość, 3 IV 1939, 1 okaz, leg. A. BARTOSZYŃSKI.

4. *Phloeonomus punctipennis* THOMS.

Ogólne rozmieszczenie tego gatunku nie jest dokładnie znane, gdyż przez długi okres czasu był on uważany za odmianę, bądź synonim *Phloeonomus pusillus* (GRAV.). Różni się jednak od niego budową aparatu kopulacyjnego samca (tabl. III, rys. 3), drobnym ale wyraźnym punktowaniem pokryw oraz całkowicie żółtymi czułkami. W Polsce dotychczas wykazany ze Śląska (GERHARDT, 1910).

Nadleśnictwo Przerwanki, pow. Węgorzewo, liczne okazy zbierane w żerowiskach korników od maja do października, leg. Cz. OKOŁOW.

5. *Deliphrum tectum* (PAYK.)

Występuje w północnej i środkowej Europie oraz na Syberii. W Polsce oprócz stanowisk na podgórzu i w górach wykazany z rezerwatu Wierzchlas, pow. Tuchola (BŁAŻEJEWSKI, 1956), Mazur i Warmii (LENTZ, 1857), Wielkopolskiego Parku Narodowego (SZULCZEWSKI, 1947), okolic Częstochowy (LGOCKI 1908).

Puszcza Białowieska, 26 X 1935, 1 okaz, leg. J. J. KARPIŃSKI (ex coll. A. BARTOSZYŃSKI); Siennica, pow. Mińsk Mazowiecki, 29 X 1933, 1 okaz, leg. A. BARTOSZYŃSKI.

Wymienione stanowiska w Polsce nie potwierdzają poglądu HORIONA (1951), który uważa ten gatunek za element borealno-górski.

6. *Platystethus capito* HEER

Występuje w południowej i środkowej Europie, w południowej Anglii oraz w południowo-wschodniej części Europy północnej. Wykazany z południowej części Polski (LGOCKI, 1908; GERHARDT, 1910; WANKA, 1927; TRELLA, 1930).

Nadleśnictwo Szeroki Bór, pow. Pisz, 20 VIII 1958, 1 okaz w ciepłej, torfiastej glebie, w pobliżu śródleśnego jeziorka, leg. A. SZUJECKI.

7. *Paederus ruficollis* FABR.

Występuje w południowej i środkowej Europie oraz w południowej części Europy północnej. Wykazany z szeregu miejscowości w południowej części Polski. Znanych stano-

wisk występowania tego gatunku w środkowej i północnej Polsce jest niewiele (KINELSKI, SZUJECKI, 1959).

Ciechocinek, pow. Aleksandrów Kujawski, 29 VII 1948, 1 okaz, 29 V 1949, 2 okazy, leg. R. BIELAWSKI.

8. *Paederus schönherri* CZWAL. (= *P. baudii* auct.)

Występuje w górach Europy środkowej. Wykazywany bez bliższych danych ze Śląska — „Schlesien” (GANGLBAUER, 1895). Wiadomość ta jest później cytowana przez GERHARDTA (1910): „in Östr.-Schles. (nach GANGLB. *Staphylinidae* p. 538)”. Następnie ŁOMNICKI (1913) powtarza prawdopodobnie za GERHARDTEM — „Sil”. Dokładniejsze wiadomości dotyczące występowania tego gatunku na Śląsku Cieszyńskim podaje WANKA (1915) „Überall im Österr. — Schlesien (Teschen, Freistadt, Bielitz). Häufiger als *litoralis* Grav.” Natomiast POLENTZ (1939) zaprzeczył występowaniu *Paederus schönherri* CZWAL. na Śląsku. HORION (1951) nie wymienia również tego gatunku ze Śląska.

Cieszyn, 1 okaz, leg. Th. WANKA (ex coll. P. FRANCK); Tylawa-Krzyżówki, pow. Krosno, 14 VI 1954, 3 okazy samców, pod kamieniami nad potokiem Jasiołka, leg. A. RIEDEL. Obydwie te miejscowości znajdują się na drogach ekspansji na północną stronę łuku Karpat gatunków ciepłolubnych, do których z pewnością należy *Paederus schönherri* CZWAL., mianowicie w pobliżu przełęczy Dukielskiej (Tylawa) i Bramy Morawskiej (Cieszyn).

Ponieważ *Paederus schönherri* CZWAL. bywa mylony z *Paederus litoralis* GRAV. podaje krótkie zestawienie cech umożliwiających oznaczenie.

Paederus schönherri CZWAL.: Boczne brzegi przedplecza jedynie w tylnej części delikatnie obrębione. Długość pokryw nie większa od długości przedplecza. Pokrywy ku tyłowi rozszerzone. Guzy barkowe niewidoczne. Aparat kopulacyjny samca jak na tabl. III, rys. 1, 2.

Paederus litoralis GRAV.: Boczne brzegi przedplecza na całej długości wyraźnie obrębione. Długość pokryw większa od długości przedplecza. Pokrywy ku tyłowi nie rozszerzone. Guzy barkowe wyraźne. Aparat kopulacyjny samca jak na tabl. III, rys. 5, 6.

9. *Achenium humile* NIC.

Występuje w południowej i środkowej Europie oraz w południowej części Europy północnej. W Polsce wykazany z licznych miejscowości na Śląsku (GERHARDT, 1910), okolic Częstochowy (LGOCKI, 1908) i Przemyśla (TRELLA, 1930).

Baranów, pow. Busko, 23 V 1952, 2 okazy. Gadawa, pow. Busko, 23 V 1952, 1 okaz, leg. B. BURAKOWSKI; Krzyżanowice, pow. Pińczów, 20 IX 1954, 1 okaz niewybarwiony, w ziemi, leg. W. KULERSKI.

10. *Xantholinus clairei* COIFF.

Opisany w 1956 roku na podstawie okazów z Francji, Czechosłowacji i Górnego Śląska (COIFFAIT, 1956). Prawdopodobnie znacznie szerzej rozprzestrzeniony. Żyje w ściółce leśnej i pod szczątkami roślinnymi.

Okolice Miechowa, 21 V 1946, 1 okaz samca, leg. M. NUNBERG.

Z pewnością do tego gatunku należy większość okazów wykazywanych dotychczas z Polski jako *Xantholinus distans* MULS. et REY i *Xantholinus laevigatus* JACOBS. Mianowicie *Xantholinus distans* MULS. et REY jest gatunkiem raczej zachodnioeuropejskim i występuje w Anglii, Francji, Niemczech i Czechach. *Xantholinus laevigatus* JACOBS. natomiast jest gatunkiem północnym i występuje w Skandynawii i Anglii (SMETANA, 1958). Nie wykluczone jest jednak znalezienie tych gatunków w Polsce. Należy dodać, że jedynie pewną cechą, pozwalającą na oznaczenie *Xantholinus clairei* COIFF. jest budowa aparatu kopulacyjnego samca (tabl. III, rys. 4).

11. *Atrecus longiceps* (FAUV.)

Występuje w północnej Europie (z wyjątkiem Anglii), w górach Europy środkowej, środkowych Włoszech, na Kaukazie, Syberii i w Północnej Ameryce. W Polsce znany z Karpat, Sudetów, Roztocza i Gór Świętokrzyskich (SZUJECKI, 1958).

Białowieża-Zwierzyniec, 12 X 1958, 1 okaz w brunatnym próchnie dużego pniaka świerkowego, leg. A. SZUJECKI.

12. *Othius laeviusculus* STEPH.

Występuje w zachodniej, południowej oraz środkowej Europie, gdzie znany z niewielu stanowisk. W Polsce był wykazywany ze Śląska (okolice podgórskie i góry) (GERHARDT, 1910), okolic Częstochowy (LGOCKI, 1908), Cieszyna (WANKA, 1920), Babiej Góry (ROTTENBERG, 1867) i Przemysła (TRELLA, 1930).

Kosocice, pow. Kraków, 18 IX 1916, 1 okaz, leg. E. MAZUR.

13. *Othius myrmecophilus* KIESW. var. *linkei* BERNH.

HORION (1951) wykazuje tą mało znaną i interesującą pod względem systematycznym odmianę z Niemiec i Austrii. Natomiast SMETANA (1958) poddaje nawet w wątpliwość jej istnienie, uważając, że chodzi tu prawdopodobnie o zupełnie inny gatunek, zapewne *Othius laeviusculus* STEPH. Również nie wymienia jej COIFFAIT (1956). Uważam jednak, że powtórny opis tej odmiany (BERNHAEUER 1923), jakkolwiek mógł budzić pewne wątpliwości, jest wystarczający do jej określenia: „Von der Stammform durch lange Flügeldecken und den weissen Hautsaum am 7. Tergit verschieden” HORION (1951) dodaje, że jest to „forma alata”. Z Polski nie była dotychczas wykazana.

Rogów, pow. Brzeziny, 21 X 1954, 1 okaz samca wysiany ze ściółki u podstawy pni w starodrzewiu dębowym, leg. A. SZUJECKI. Okaz ten całkowicie odpowiada wymienionym powyżej cechom, zarazem pod względem budowy aparatu kopulacyjnego nie różni się od formy typowej (tabl. III, rys. 7, 8). Różni się on natomiast od *Othius laeviusculus* STEPH. występowaniem wyraźnej mikrorzeźby na środku przedplecza oraz niewydłużonymi członkami czułków, a od *Othius lapidicola* KIESW. mniejszymi wymiarami ciała (4,5 mm długości), położeniem drugiego punktu w rzędzie na przedpleczu, mniej więcej w równej odległości od przedniego brzegu przedplecza i od trzeciego punktu (u *Othius lapidicola* KIESW. punkt ten jest położony w 2/5 odległości) oraz nie rozszerzoną ku tyłowi głową.

14. *Philonthus cyanipennis* (FABR.)

Występuje w południowej i środkowej Europie, na Syberii w Japonii i Ameryce Północnej. W Polsce wykazany ze Zwierzyńca, pow. Zamość (TENENBAUM, 1913) i okolic Prze-

myśla (TRELLA, 1929). ŁOMNICKI (1913) wymienia go z Polski bez bliższych danych. Gatunek bardzo rzadki. Żyje w pierwotnych środowiskach leśnych, często na gnijących hubach.

Puszcza Białowiecka, 12 VII 1949, 1 okaz, leg. R. BIELAWSKI.

15. *Philonthus confinis* A. STRAND

Gatunek opisany w 1941 roku i dotychczas stwierdzony w Skandynawii, Czechosłowacji, Francji, na półwyspie Bałkańskim, Syberii i Mongolii. Najbliżej spokrewniony z *Philonthus varians* (PAYK.). Różni się od niego budową aparatu kopulacyjnego samca (tabl. III, rys. 9, 10) oraz położeniem czerwonej plamy na pokrywach (tabl. III, rys. 11, 12).

Hrubieszów, 27 IV 1954, 1 okaz w ściółce lasu dębowego, leg. A. SZUJECKI. Gatunek nowy dla fauny Polski.

16. *Staphylinus chalcocephalus* FABR.

Występuje w Europie i na Kaukazie. W Polsce mało znany jakkolwiek w jej południowej części dość często znajdowany.

Puławy, 16 V 1949, 5 okazów, leg. A. GOLIAN, 4 okazy, leg. A. RIEDEL; Kazimierz nad Wisłą, 16 V 1950, 1 okaz w ekskrementach *Bos taurus* L., leg. A. GOLIAN; Rytko-Roztoka Mała, pow. Nowy Sącz, 16 VII 1949, 1 okaz, leg. M. MROCKOWSKI.

17. *Staphylinus fulvipes* SCOP.

Występuje w Europie oraz na Syberii. W Europie znany przeważnie z górskich okolic, na nizinach lokalny i rzadko znajdowany. W Polsce poza górami wykazany z Koszalina (LÜLLWITZ, 1915), Mazur (LENTZ, 1857) i Puław (KINELSKI, SZUJECKI, 1959).

Puszcza Białowiecka, 12 VII 1949, 1 okaz, leg. R. BIELAWSKI; Bogucice, pow. Pińczów, rezerwat Grabowiec, 11 VI 1953, 1 okaz, leg. A. RIEDEL; Piwniczna, pow. Nowy Sącz, 28 VII 1950, 1 okaz, leg. B. BURAKOWSKI; Komańcza, pow. Sanok, 17 VII 1955, 1 okaz, wieczorem na drodze leśnej, leg. A. SZUJECKI.

18. *Staphylinus caesareus* CED.

Występuje w Europie, okolicach morza Śródziemnego oraz w Ameryce Północnej. Ponieważ znane dotąd wiadomości o tym gatunku dotyczą przeważnie *Staphylinus dimidiaticornis* GEMM. przeto nie można nie powiedzieć o jego rozmieszczeniu w Polsce. Wydaje się jednak, że jest on o wiele rzadszy od *Staphylinus dimidiaticornis* GEMM.

Puławy, 1 okaz w zbiorach Zakładu Entomologii Leśnej SGGW; Karlin, pow. Olkusz, 24 IV 1952, 1 okaz, leg. M. MROCZKOWSKI; Pieńiny, 29 VI 1945, 1 okaz, leg. J. MAKÓLSKI.

19. *Staphylinus dimidiaticornis* GEMM.

(= *S. parumontosus* STEIN.)

Występuje w całej Europie. W Polsce wykazany z Pomorza (KLEINE, 1940), Warszawy (TENENBAUM, 1926) i Śląska (KOLBE, 1928).

Przeglądając zbiory krajowe, stwierdziłem jednak, że gatunek ten był znajdowany w licznych miejscowościach, w całej Polsce.

20. *Ocypus ophthalmicus* (SCOP.)

Występuje w Europie, południowej Skandynawii, północnej Afryce i na Kaukazie. Wykazany z szeregu miejscowości z zachodniej i południowej części Polski.

Wejherowo, VIII 1954, 1 okaz w zbiorach Zakładu Entomologii Leśnej SGGW; Giżycko, 14 VIII 1956, 1 okaz na skraju lasu, leg. Cz. OKOŁOW; Skierniewice, 26 VII 1930, 1 okaz, leg. W. SOLECKI; Czarna Struga, pow. Wołomin, 9 VIII 1953, 1 okaz, Runów, pow. Piaseczno, 18 V 1950, 1 okaz, leg. B. BURAKOWSKI.

21. *Ocypus brunnipes* (FABR.)

Według SMETANY (1958) jest to gatunek raczej podgórski i górski, rozmieszczony w środkowej Europie i Skandynawii. W Polsce występuje nie tylko w górach, ale i na niżu, o czym świadczą niżej wykazane stanowiska.

Dziwnów, pow. Kamień Pomorski, 30 VII 1952, 1 okaz, leg. A. GOLIAN; Białowiecki Park Narodowy, 22 III 1949, 1 okaz, leg. Z. WIERZBICKI; Białowieża, 25 IX 1951, 1 okaz w borze bagiennym, Zegrze,

pow. Nowy Dwór Mazowiecki, 19 III 1951, 1 okaz z napływków w czasie wylewu Buga - Narwi, leg. B. BURAKOWSKI; Warszawa - Obory, 15 II 1948, 1 okaz, leg. R. BIELAWSKI.

22. *Emus hirtus* (L.)

Występuje w południowej i środkowej Europie oraz w południowej części Europy północnej. Ze środkowej części Polski nie był dotychczas wykazany.

Warszawa - Gołławek, 24 IV 1948, 1 okaz; Warszawa - Powsin, 4 V 1952, 1 okaz, leg. STYCZYŃSKI; Chojnów, pow. Piaseczno, 16 V 1948, 1 okaz, leg. Z. WIERZBICKI, 1 okaz, leg. R. BIELAWSKI.

23. *Velleius dilatatus* (FABR.)

Występuje w Europie z wyjątkiem jej północnej części, na Syberii, w Chinach i Japonii. W Polsce wykazany z nielicznych miejscowości (KINELSKI, SZUJECKI, 1959).

Ratajowo, pow. Otwock, 18 VII 1950, 1 okaz, leg. B. KRECZMER.

24. *Quedius limbatus* HEER.

Występuje w północnej i środkowej Europie (przeważnie w górach), na Kaukazie i w Turkiestanie. Wykazany z górskich okolic południowej Polski (TRELLA, 1930; GERHARDT, 1910).

Szeroki Bór, pow. Pisz, 3 X 1958, 1 okaz samca w ściółce na brzegu jeziora, leg. A. SZUJECKI.

25. *Atanygnathus terminalis* Er.

Występuje w środkowej Europie i północnej części Europy północnej oraz w Ameryce Północnej. Ze wschodniej części Polski, ten rzadko znajduwany gatunek, nie był dotychczas wykazany.

Krasnobród, pow. Zamość, 4 IV 1932, 2 okazy, leg. A. BARTOSZYŃSKI.

26. *Gymnusa variegata* KIESW.

Gatunek borealno-górski (HORION, 1951), występujący w środkowej i północnej Europie, wschodniej Syberii i Ameryce Północnej. W Polsce wykazany dotychczas z południowej części, głównie z okolic podgórskich (GERHARDT, 1910; KOLBE, 1915 i 1927; WANKA, 1915; TRELLA, 1930).

Wejherowo, 5 VIII 1938, 3 okazy, leg. A. BARTOSZYŃSKI.

27. *Myllaena gracilicornis* FAIRM.

Występuje w północnej i środkowej Europie. W Polsce wykazany ze Śląska.

Szeroki Bór, pow. Pisz, 10 VII 1958, 1 okaz; 3 X 1958, 1 okaz; 23 III 1959, 5 okazów, leg. A. SZUJECKI. Wszystkie okazy znaleziono w głębszych warstwach *Sphagnum* sp. na torfowisku porośniętym bagienną sosną, *Ledum palustre* L., *Oxycoccus quadripetalus* GILIB. oraz *Andromeda polifolia* L.

28. *Oligota flavicornis* BOISD. LAC.

Występuje w środkowej i południowej Europie, w południowej części Europy północnej oraz na Kaukazie. W Polsce znany z nielicznych stanowisk.

Toruń, 2 XI 1935, 1 okaz wysiany ze ściółki w lesie sosnowym z domieszką dębu i olchy, leg. A. BARTOSZYŃSKI.

29. *Placusa incompleta* SJÖB.

Występuje w północnej Europie oraz w Danii i północnych Niemczech (HORION, 1956). Znaleziony także w Tyrolu (HORION, 1951). Najbliżej spokrewniony z *Placusa tachyporoides* WALT. Różnice stwierdzono tylko u samców w budowie VI tergitu odwłoka (tabl. III, rys. 13, 14) i aparatu kopulacyjnego.

Uroczysko Djabla Góra w Puszczy Boreckiej, pow. Węgorzewo, 4 X 1957, 1 okaz samca w żerowisku *Ips typographus* (L.), leg. Cz. OKOŁOW. Gatunek nowy dla fauny Polski.

30. *Silusa rubra* Er.

Występuje w Europie środkowej. W Polsce mało znany gatunek, wykazany ze Śląska (GERHARDT, 1910) i okolic Przemysła (TRELLA, 1930). Znajdowany przeważnie w pierwotnych lasach w górach i okolicach podgórskich.

Świętokrzyski Park Narodowy, Chelmowa Góra, 28 VIII 1958, 2 okazy na gnijącym grzybie (*Lactarius* sp.), leg. A. SZUJECKI.

PIŚMIENNICTWO

- BERNHAEUER M. 1923. Zur palaarktischen Staphylinidenfauna. Ent. Bl., Berlin, **19**, str. 176-181.
- BŁAŻEJEWSKI F. 1956. Chrząszcze trupożerne rezerwatu cisowego Wierzechlas. Zesz. nauk. UMK, Biol., Toruń, **1**, str. 63-90.
- COIFFAIT H. 1956. Les Xantholinitae de France et des regions voisines. (*Col. Staphylinidae*). Rev. franç. Ent., Paris, **23**, str. 31-75, tab. 16.
- FEIFER F. 1924. Nowe chrząszcze (*Coleoptera*) dla Ziemi polskich. Kosmos, Lwów, **49**, str. 135-143.
- GANGLBAUER L. 1895. Die Käfer von Mitteleuropa. Die Käfer der österreichisch-ungarischen Monarchie, Deutschlands, der Schweiz, sowie des französischen und italienischen Alpengebietes. II. Familienreihe *Staphylinodea*. I. Theil: *Staphylinidae*, *Pselaphidae*. Wien, VI + 880 str., 38 rys.
- GERHARDT J. 1910. Verzeichnis der Käfer Schlesiens preussischen und österreichischen Anteils, geordnet nach dem Catalogus coleopterorum Europae vom Jahre 1906. III wyd., Berlin, XVI + 431 str.
- HANSEN V. 1951. Biller XV. Rovbiller, 1. Del. W dziele zbiorowym „Danm. Fauna”, 57, København, 274 str., 131 rys.
- HORION A. 1951. Verzeichnis der Käfer Mitteleuropas (Deutschland, Österreich, Tschechoslowakei) mit kurzen faunistischen Angaben. I, Stuttgart, X + 266 str.
- HORION A. 1954. Bemerkenswerte Käferfunde aus Deutschland. Zweiter Nachtrag zum „Verzeichnis der Käfer Mitteleuropas”. Ent. Z., Frankfurt a. M., **64**, str. 137-143, 152-160.
- HORION A. 1956. Koleopterologische Neumeldungen für Deutschland, II. Reihe. (3. Nachtrag zum „Verzeichnis der mitteleuropäischen Käfer”). Dtsch. ent. Z. (N. F.), Berlin, **3**, 1, str. 1-13, 10 rys.
- KINELSKI S., SZUJECKI A. 1959. Materiały do poznania chrząszczy *Coleoptera* fauny krajowej. Pol. Pismo ent., Wrocław, **29**, str. 215-250.

- KLEINE R. 1940. Übersicht über die in Pommern gefundenen Käfer, die im Verzeichnis von Albert LÜLLWITZ nicht enthaltend sind. Dohrniana, Stettin, **19**, str. 3-28.
- KOLBE W. 1915. Beiträge zur schlesischen Käferfauna. Jh. Ver. schles. Ins. k. Breslau, Breslau, **3**, str. 16-20.
- KOLBE W. 1927. Beiträge zur schlesischen Käferfauna. Jh. Ver. schles. Ins. k. Breslau, Breslau, **15**, str. 2-14.
- KOLBE W. 1928. Beiträge zur schlesischen Käferfauna. Jh. Ver. schles. Ins. k. Breslau, Breslau, **16**, 2, str. 1-10.
- LENTZ [F. L.]. 1857. Neues Verzeichnis der Preussischen Käfer. Königberg, 170 str.
- LGOCKI H. 1908. Chrzászcze (*Coleoptera*) zebrane w okolicach Częstochowy w Królestwie Polskim w latach 1899-1903. Spraw. Kom. fizjogr., Kraków, **41**, str. 18-151.
- LÜLLWITZ A. 1915. Verzeichnis der im Regierungsbezirk Köslin aufgefundenen Käfer. Stettin, 1915, 60 str., odb.
- LOMNICKI M. 1913. Wykaz chrzászczów czyli Tegopokrywych (*Coleoptera*) ziem polskich (Catalogus coleopterorum Poloniae). Kosmos, Lwów, **38**, str. 21-155.
- POLENTZ G. 1939. Beiträge zur schlesischen Käferfauna. Z. Ent., Breslau, **18**, 3, str. 4-11.
- ROTTENBERG A. B. 1867. Eine Excursion nach der Babia Góra. Berl. ent. Z., Berlin, **11**, str. 408-411.
- SMETANA A. 1958. Drabčíkovití-*Staphylinidae* I: *Staphylininae* (Řád: Brouci-*Coleoptera*). W dziele zbiorowym „Fauna ČSR”, 12, Praha, 437 str., 324 rys.
- SZUJECKI A. 1958. Spostrzeżenia o faunie chrzászczy Świątokrzyskiego Parku Narodowego. Zesz. nauk. SGGW, Leśn., Warszawa, 1, str. 83-93.
- SZULCZEWSKI J. W. 1947. Fauna naśniečna Wielkopolskiego Parku Narodowego. Pr. monogr. Przyr. wielkop. Parku nar., Poznań, **2**, 1, 17 str.
- TENENBAUM Sz. 1913. Chrzászcze (*Coleoptera*) zebrane w Ordynacyi Zamojskiej w gub. Lubelskiej. Pam. fizjogr., Warszawa, **21**, III, str. 3-72.
- TENENBAUM Sz. 1926. Nowe dla Polski gatunki i odmiany chrzászczy. III. Pol. Pismo ent., Lwów, **5**, str. 78-81.
- TRELLA T. 1930. Chrzászcze Przemyśla i okolicy. *Staphylinidae*, *Pselaphidae*, *Clavigeridae*. Pol. Pismo ent., Lwów, **8**, str. 75-88.
- WANKA Th. 1915. Beitrag zur Coleopterenfauna von Österr. — Schlesien. Wien. ent. Ztg., Wien, **34**, str. 199-214.
- WANKA Th. 1920. Dritter Beitrag zur Coleopterenfauna von Österr.-Schlesien. Ent. Bl., Berlin, **16**, str. 202-213.
- WANKA Th. 1927. IV. Beitrag zur Coleopterenfauna von Schlesien. Wien. ent. Ztg., Wien, **44**, str. 1-32.

РЕЗЮМЕ

Автор приводит распространение некоторых жесткокрылых из семейства *Staphylinidae* в Польше. *Philonthus confinis* A. STRAND, *Placusa incompleta* SJÖB. и *Othius myrmecophilus* KIESW. var. *linkei* BERNH. являются новыми для фауны Польши. Автор родтверждает также нахождение в Польше *Hapalaraea gracilicornis* (FAIRM. et LABOULB.), *Paederus schönherri* CZWAL. и *Xantholinus clairei* COIFF, данные о которых были сомнительны, и приводит ряд новых местонахождений редко встречающихся видов. Как, например, *Phloeonomus punctipennis* THOMS., *Platystethus capito* HEER, *Atrecus longiceps* (FAUV.), *Philonthus cyanipennis* F., *Myllaena gracilicornis* FAIRM., *Gymnusa variegata* KIESW. в северных районах Польши (виды эти были известны до настоящего времени из южной Польши).

В работе рассматриваются также морфологические различия между некоторыми мало известными видами.

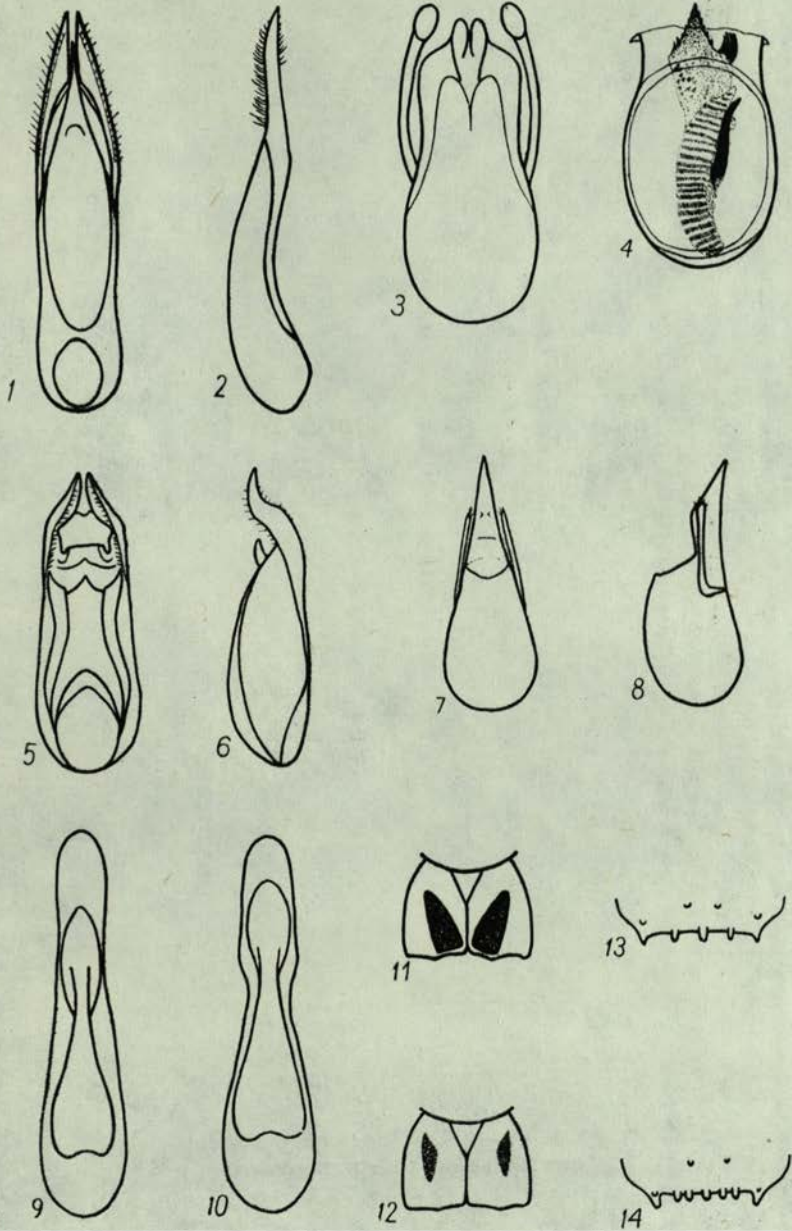
ZUSAMMENFASSUNG

Der Verfasser gibt die Ergebnisse der Untersuchungen über die Verbreitung in Polen mancher Käfer-Arten von der Familie *Staphylinidae* an. *Philonthus confinis* A. STRAND, *Placusa incompleta* SJÖB. und *Othius myrmecophilus* KIESW. var. *linkei* BERNH. sind für die Fauna Polens ganz neu. Der Verfasser weist auch aus Polen *Hapalaraea gracilicornis* (FAIRM. et LABOULB.), *Paederus schönherri* CZWAL. und *Xantholinus clairei* COIFF, deren Auftreten ungewiss war. Ausserdem wird eine Reihe neuer Auftretensstellen in Polen der selten aufgefundenen Arten angegeben. Unter anderem wurde im Nord-Polen das Auftreten nachstehender Arten festgestellt: *Phloeonomus punctipennis* THOMS., *Platystethus capito* HEER, *Atrecus longiceps* (FAUV.), *Philonthus cyanipennis* F., *Myllaena gracilicornis* FAIRM. und *Gymnusa variegata* KIESW. Bis jetzt waren diese Arten aus Süd-Polen aufgewiesen.

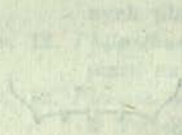
In der Arbeit wurden auch die morphologischen Differenzen zwischen manchen wenig bekannten Arten besprochen.

Tablica III

- Rys. 1-2. *Paederus schönherri* CZWAL., samiec, (Tylawa-Krzyżówki, pow. Krosno, 14 VI 1954, leg. A. RIEDEL). 1- aparat kopulacyjny z góry, x 22. 2- aparat kopulacyjny z boku, x 22.
- Rys. 3. *Phloeonomus punctipennis* THOMS., samiec, (Nadleśnictwo Przerwanki, pow. Węgorzewo, 8 X 1957, leg. Cz. OKOŁOW). Aparat kopulacyjny z góry, x 120.
- Rys. 4. *Xantholinus clairei* Coiff., samiec, (okolice Miechowa, 21 V 1946, leg. M. NUNBERG). Aparat kopulacyjny z góry, x 33.
- Rys. 5-6. *Paederus litoralis* GRAV., samiec, (Cząstków, pow. Opatów, 29 V 1956, leg. A. SZUJECKI). 5- aparat kopulacyjny z góry, x 22. 6- aparat kopulacyjny z boku, x 22.
- Rys. 7-8. *Othius myrmecophilus* KIESW. var. *linkei* BERNH., samiec, (Rogów, pow. Brzeziny, 21 X 1954, leg. A. SZUJECKI). 7- aparat kopulacyjny z góry, x 40. 8- aparat kopulacyjny z boku, x 40.
- Rys. 9. *Philonthus confinis* A. STRAND, samiec, (Hrubieszów, 27 IV 1954, leg. A. SZUJECKI). Aparat kopulacyjny z góry, x 50.
- Rys. 10. *Philonthus varians* (PAYK.), samiec, (Cząstków, pow. Opatów, 29 V 1956, leg. A. SZUJECKI). Aparat kopulacyjny z góry, x 50.
- Rys. 11. *Philonthus confinis* A. STRAND. Schemat położenia czerwonych plam na pokrywach.
- Rys. 12. *Philonthus varians* (PAYK.). Schemat położenia czerwonych plam na pokrywach.
- Rys. 13. *Placusa incompleta* SJÖB., samiec, (Uroczysko Djabla Góra w Puszczy Boreckiej, pow. Węgorzewo, 4 X 1957, leg. Cz. OKOŁOW). Tylna krawędź VI tergitu odwłoka, x 27.
- Rys. 14. *Placusa tachyporoides* WALT., samiec, (Nadleśnictwo Przerwanki, pow. Węgorzewo, 27 VI 1957, leg. Cz. OKOŁOW). Tylna krawędź VI tergitu odwłoka, x 27.



Auctor del.
A. Szujewski



Redaktor pracy — mgr B. Burakowski

Państwowe Wydawnictwo Naukowe — Warszawa 1960
Nakład 1600+130 egz. Ark. wyd. 1,0, druk. 1,0. Papier druk. sat. kl. III 80 g B1
Nr zam. 252/59 H-18 Cena zł 6.—

Wrocławska Drukarnia Naukowa