

ACADEMIA REPUBLICII POPULARE ROMÂNE

UNIUNEA DE ȘTIINȚE ISTORICE, FILOSOFICE
ȘI ECONOMICO-JURIDICE

II 7608
26972

7608

EXPOZIȚIA ARHEOLOGICĂ

REZULTATELE SĂPĂTURILOR ARHEOLOGICE DIN 1951 ÎN REPUBLICA POPULARĂ ROMÂNĂ

EDITURA ACADEMIEI REPUBLICII POPULARE ROMÂNE

1952

II

ACADEMIA REPUBLICII POPULARE ROMÂNE

SECȚIUNEA DE ȘTIINȚE ISTORICE, FILOSOFICE
ȘI ECONOMICO-JURIDICE

7607

EXPOZIȚIA ARHEOLOGICĂ

REZULTATELE SĂPĂTURILOR ARHEOLOGICE
DIN 1951 IN REPUBLICA POPULARĂ ROMÂNĂ



EDITURA ACADEMIEI REPUBLICII POPULARE ROMÂNE

1952

INTRODUCERE

Ca și în anii precedenți, în vestibulul Expoziției sunt expuse hărțile indicând șantierele în care s'a lucrat în cursul anului 1951, precum și localitățile în care s'au făcut sondagii și recunoașteri.

Pe alte hărți mai mici, sunt înfățișate aceleași localități, grupate pe orânduirile fundamentale studiate.

Mai numeroase decât în anul precedent, localitățile în care s'au făcut cercetări în anul 1951 sunt în număr de 96. În 17 din aceste localități s'au făcut săpături mai mari, în 14, sondagii, iar în 65, recunoașteri.

De asemenea, tot ca în anul precedent, dar, pe cât a fost posibil, mai temeinic, au fost expuse o parte din planurile ridicate la săpături și sondagii, precum și fotografiile care arată modul cum se execută munca arheologică pe teren.

Pe lângă acestea, s'au expus și două machete reprezentând porțiuni din săpăturile dela Histria și dela Dinogetia. Și de data aceasta, materialele expuse reprezintă doar o mică parte din cantitatea totală a materialelor descoperite în cursul lucrărilor din 1951.



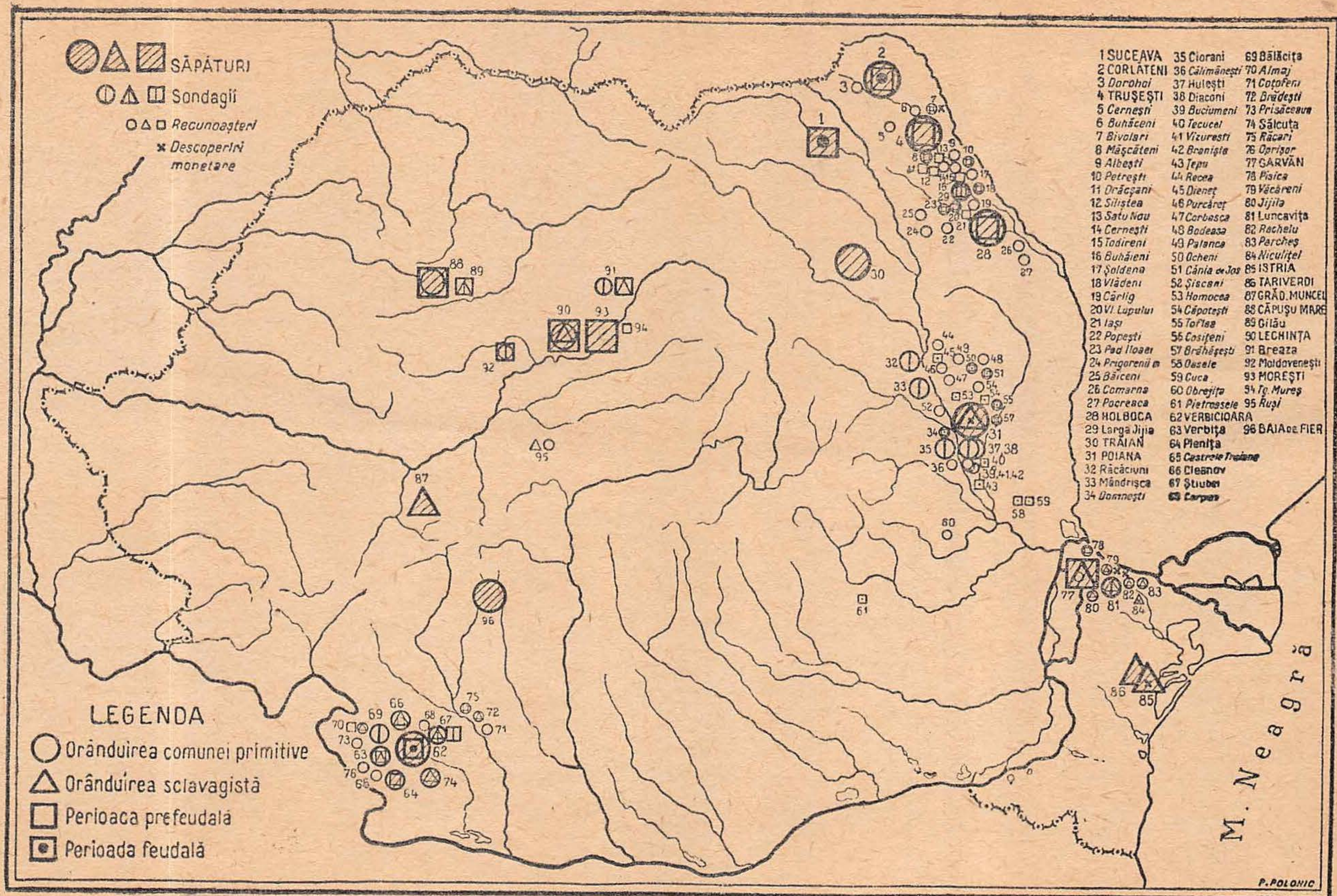


Fig. 1. — Harta şantierelor de săpături arheologice din anul 1951.

VESTIBULUL

Harta nr. 1: Harta generală a șantierelor de săpături din anul 1951.

Harta nr. 2: Descoperiri din orânduirea comunei primitive.

Harta nr. 3: Descoperiri din orânduirea sclavagistă.

Harta nr. 4: Descoperiri din perioada prefeudală și feudală.

Tabloul nr. 5: Reprezintă o încercare de reconstituire a așezării slave fortificate dela Morești.

SALA I

ORÂNDUIREA COMUNEI PRIMITIVE

E p o c a s ă l b ă t i c i e i (paleolitic și mezolitic; în general cca 500.000—5.000 în. e. n.).

Pe teritoriul patriei noastre nu se cunosc până în prezent resturi paleolitice decât începând dela sfârșitul treptei de jos a sălbăticiiei (cca 50.000—40.000 în. e. n.).

E p o c a b a r b a r i e i, treapta de jos și de mijloc (neolitic și eneolitic, cca 5.000—2.000 în. e. n.).

VITRINA I

*Cercetările Institutului de Antropologie al Academiei R. P. R.
în colaborare cu șantierul arheologic Verbicioara*

BAIA DE FIER (PEȘTERA), REG. GORJ

Raftul 1: oase de urs al peșterilor descoperite în «galeria urșilor». La mijloc o porțiune dintr'o stalacmită care în cursul formării ei a înglobat câteva oase de urs.

Raftul 2: unelte de silex și cuarțit musteriene. Lame de silex descoperite în stratul aurignacian (treapta superioară a sălbăticiiei). Trei fotografii din Peștera dela Baia de Fier. Restul unui pieptene lucrat primitiv din fildeș de mamut.

Raftul 3: diferite unelte de silex musteriene (treapta inferioară a sălbăticiiei) și unelte mari de silex (macrolite) mezolitice.

Raftul 4: macrolite găsite la intrarea peșterii.

VITRINA II

BAIA DE FIER

Raftul 1: resturi de oase dela 4 familii de animale mamifere găsite la Baia de Fier, în Peșteră: ursidae (neamul urșilor), felidae (neamul tigrilor și pisicilor), canidae (neamul lupilor) și hiaenidae (neamul hienei).

Raftul 2: două cranii aproape complete de urși ai peșterilor (*ursus spelaeus*). Mărimea acestor urși întrecea pe aceea a unui bou actual. Ei formau alimentația cea mai obișnuită a oamenilor musterieni.

VITRINA III

SĂPĂTURILE ȘANTIERULUI VERBICIOARA, R. PLENIȚA, REG. DOLJ

Treapta de jos și prima parte a treptei de mijloc a barbariei
(cca 4.000—1.700 î. e. n.)

Raftul 1: fragmente ceramice din cultura Fiera descoperite în localitatea cu același nume; râșnițe de mână, percutoare de piatră și o jumătate de fusaiolă de lut (sfârșitul treptei de jos a barbariei; cel mai vechi neolitic cunoscut până acum în Oltenia). Fragmente ceramice dela Verbicioara și Verbița aparținând culturii Verbicioara I (începutul treptei de mijloc a barbariei). Un craniu și două maxilare de câine, fragment de os, corn și măsea de bour descoperite la Verbița. Strachină din cultura Sălcuța (treapta de mijloc a barbariei).

Raftul 2: unelte de silex cioplit de mici dimensiuni (microlite): nuclee, așchii nucleare și de decojire, răzuitoare, cuțite, vârfuri de săgeată. Topoare de piatră șlefuită descoperite la Cleanov (cultura Fiera). Nucleu și unelte de silex: răzuitoare, cuțite, un fierăstrău și o dălțiță de piatră șlefuită descoperite la Verbicioara și Verbița. Unelte de silex din cultura Sălcuța: nuclee, răzuitoare

dela Verbicioara. Unelte de os (spatule și sule), o placă (Verbița) și o « suveică » din cochilie de scoică (Verbicioara).

Raftul 3: topoare de piatră șlefuită dela Verbicioara (cultura Sălcuța). Unelte de os prelucrate și altele în curs de prelucrare; străpungătoare și o săpăligă de corn de cerb dela Verbița. Figurine antropomorfe de lut ars dela Verbicioara (cultura Verbicioara I).

Raftul 4: patru vase de lut aparținând culturii Verbicioara I, descoperite la Verbița. Vase de diferite forme și mărimi, un capac de vas, o strachină și un vas de cult (cultura Sălcuța), descoperite la Verbicioara.

VITRINA IV

SĂPĂTURILE DELA SĂLCUȚA (PISCUL CORNIȘORULUI), R. PLENIȚA, REG. DOLJ

*Cultura Sălcuța, prima parte a treptei de mijloc a barbariei
(cca 2.700—1.700 în. e. n.)*

Raftul 1: două vase mari, strachină pictată, fragment de gresie pentru șlefuirea uneltelor de os și de piatră, două percutoare, fragment de râșniță, fragment de chirpic ars cu imprimări de pari și nuiele împletite (vezi și desenul alăturat); greutăți de diferite forme pentru războiul de țesut și o fusaiolă.

Raftul 2: topoare de piatră șlefuită cu și fără gaură de înmănușare. Unelte de silex: cuțite, răzuitoare, vârfuri de săgeată, străpungătoare și un nucleu; două topoare de cupru. Unelte de os: sule și dălți, o spatulă dintr'o coastă de bou. Unelte din coarne de cerb: ciocane și săpăligi, unele în curs de prelucrare. Oase de animale sălbatice: colț de mistreț, colț de urs, corn de cerb. Scoici. Oase de animale domestice: coarne de bou, oaie și capră; maxilare de porc, oaie, câine și bou și două copite.

Raftul 3: fragmente ceramice aparținând ultimei faze a culturii Sălcuța; figurine antropomorfe de lut ars și de os; fragmente ceramice cu urme de grafit și pictură; fragmente ceramice aparținând culturii Verbicioara I.

Raftul 4: vase de diferite forme și mărimi; primul e decorat cu găuri-butoni și decor cu șanțulețe (Sălcuța IV).

Planul nr. 1: Porțiune din peștera Baia de Fier.

Panoul nr. 2: Fotografii din peștera Baia de Fier.

Planul nr. 3: Planul general al săpăturilor dela Verbicioara (1949—1951).

Planul nr. 4: Planul unei locuințe dela Verbicioara.

Panoul nr. 5: Diferite planuri și profile dela Verbicioara.

Panoul nr. 6: Fotografii din cursul săpăturilor dela Verbicioara.

Planul nr. 7: Planul unei locuințe-bordei dela Fiera-Cleanov.

Panoul nr. 8: Două planuri și un profil al săpăturilor dela Sălcuța.

Panoul nr. 9: Fotografii din cursul săpăturilor dela Sălcuța.

Planul nr. 10: Planul câtorva locuințe dela Sălcuța.

Planul nr. 11: Planul așezărilor și al săpăturilor dela Sălcuța.

Panoul nr. 12: Planul suprafeței C și al locuinței nr. 4 dela Sălcuța.

SALA II

ORÂNDUIREA COMUNEI PRIMITIVE

VITRINA V

SĂPĂTURILE ȘANTIERULUI «VALEA JIJIEI». LARGA JIJIA,
R. IAȘI, REG. IAȘI

Prima parte a treptei de mijloc a barbariei (cca 2.700—2.500 î.n. e. n.).

Raftul 1: oase de animale în parte lucrate, un bulgăre de lut cu impresiunea degetelor olarului. Fragment de strecurătoare de lut ars, lamă din colțul unui mistreț, sule de os, un percutor și un frecător de piatră, topoare de piatră șlefuită, unelte mărunte lucrate din așchii și lame de cremene și bulgărașe de cremene (nuclee) din care s'au desprins lame.

Raftul 2: fragmente de figurine feminine și fragment de figurină în formă de pasăre.

Raftul 2—4: ceramică din așezarea dela Larga Jijia (cultura Cucuteni, faza precucuteniană). Vasele erau decorate prin incizii, presiuni și prin săpare. Unele sunt decorate în relief.

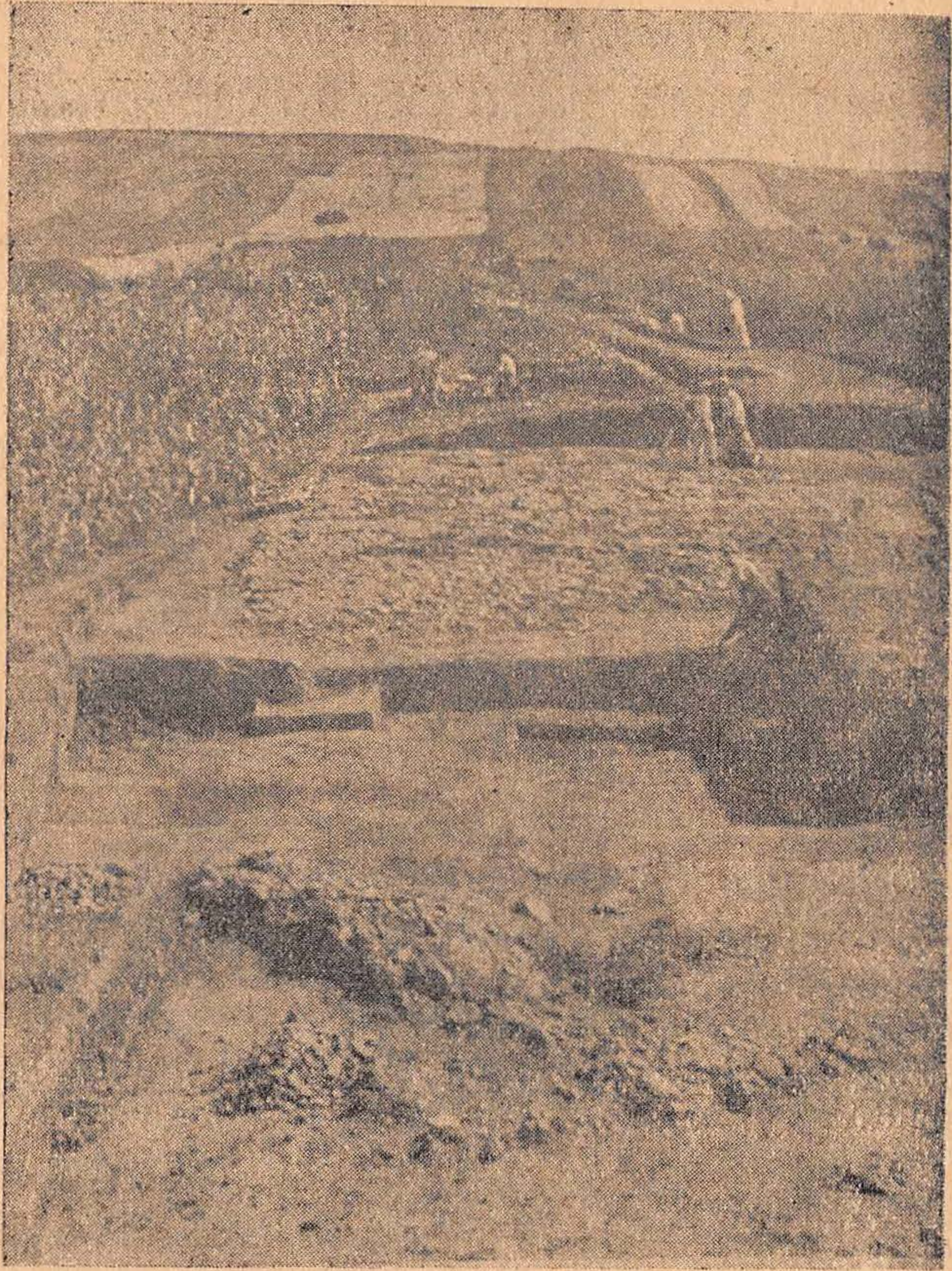


Fig. 2. — Vederea săpăturilor dela Corlăteni, raionul Dorohoi, cu resturile unei podele dela o locuință neolitică.



VITRINA VI

SĂPĂTURILE ȘANTIERULUI «VALEA JIJIEI». DEALUL
ȚUGUIETA, TRUȘEȘTI, R. TRUȘEȘTI, REG. BOTOȘANI

(cca 2.500—2.000 î.n. e. n.)

Raftul 1—3: ceramică pictată cu trei colori și ceramică decorată cu incizii puternice și apoi în parte colorată din marea așezare de pe treapta mijlocie a barbariei dela Trușești (cultura Cucuteni, faza A).

Pe *raftul 1*, în afară de ceramică, sunt unelte din corn de cerb și din os, topoare negăurite din piatră șlefuită, o piatră sferică pentru lucrarea cremenei prin lovire (percutor) și unelte de cremene.

Pe *raftul 2*, la mijloc, suport adânc având pe margine de jur-împrejur cinci cupe mici perforate vertical, care a servit probabil la acte de cult. Tot acolo figurine feminine de lut, întregi și fragmentare, împodobite cu incizii. Idoli dintr'o placă subțire de aramă suflată cu argint.

VITRINA VII

SĂPĂTURILE ȘANTIERULUI «VALEA JIJIEI». CORLĂTENI,
R. DOROHOI, REG. BOTOȘANI

Treapta mijlocie a barbariei (cca 2.000—1.900 î.n. e. n.)

Raftul 1—4: ceramică pictată cu două și trei colori (cultura Cucuteni, faza A—B).

Raftul 1, în dreapta: fragmente de vase de lut decorate cu butoni și impresiuni. Unelte de piatră șlefuită (topoare), din cremene cioplită (printre ele și vârfuri de săgeată și de suliță) și din os. În dreapta, un grup de percutoare. În stânga, osul frontal al unui țap sălbatic vânat de locuitorii așezării.

Raftul 2 și 4: fragmente de figurine feminine din lut decorate cu pictură și incizii.

Raftul 3: cosor-seceră de cremene cioplită (găsit pe teritoriul satului Corlăteni) și câteva spatule de os șlefuit, care au servit probabil la modelarea vaselor de lut.

Planul nr. 1: Schița sondagiilor dela Larga-Jijia.

Planul nr. 2: Planul general al săpăturilor dela Trușești.

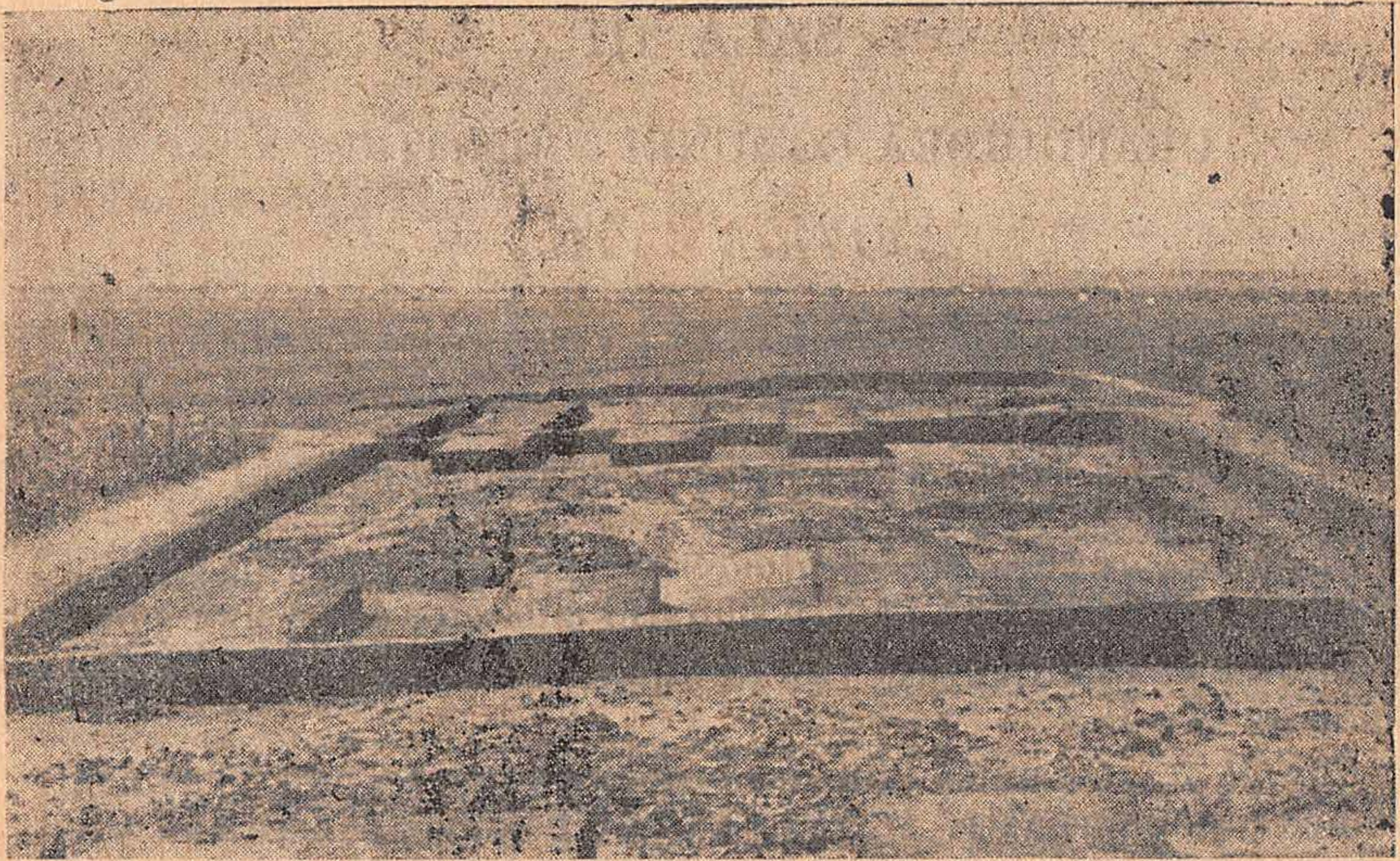


Fig. 3. — Vederea dinspre NE a săpăturilor principale dela Traian.

Pa noul nr. 3: Fotografii reprezentând scene din timpul săpăturilor dela Trușești.

Planul nr. 4: Plan general al săpăturilor dela Corlăteni.

Planul nr. 5: Locuință dela Corlăteni.

Panoul nr. 6: Fotografii după săpăturile dela Corlăteni.

Tabloul nr. 7: Tablou în aquarelă reprezentând o scenă din vieața oamenilor de pe treapta mijlocie a barbariei (neolitic).

SALA III

ORÂNDUIREA COMUNEI PRIMITIVE

VITRINA VIII

SĂPĂTURILE ȘANTIERULUI «TRAIAN». *TRAIAN*,
R. BUHUȘI, REG. BACĂU

Treapta mijlocie a barbariei (cca 2.000—1.900 î. n. e.)

Raftul 1: râșnițe și frecătoare de piatră pentru cereale. O gresie special prelucrată pentru șlefuitul uneltelor de os și de piatră.

Raftul 2: diferite vase pictate aparținând stilului de tranziție Cucuteni A—B.

Raftul 3: ceramică din faza precucuteniană, cu ornamente adâncite și imprimare. În dreapta, un polonic în care s'au găsit resturi de materii colorante.

VITRINA IX

TRAIAN

Raftul 1: fragment de lipitură de perete colorat în roșu și apoi tencuit din nou. Vase mari de caracter gospodăresc. Greutăți de lut ars pentru războaie de țesut și plase de pescuit. Fusaiole de lut, nuclee, percutoare și frecătoare de piatră.

Raftul 2: figurine umane de lut ars, în stânga, câteva exemplare din faza precucuteniană, celelalte din faza de tranziție Cucuteni A—B. Printre acestea un picior de figurină modelat realist, având

și urme de pictură. Unelte de corn și os; colți de mistreți și unelte de aramă. Topoare și dălți de piatră lustruită, fragment de lamă de obsidiană și diferite unelte (lame, răzuitoare, etc.) și arme (vârfuri de săgeți) de silex și alte roci.

Raftul 3: diferite vase de lut ars, pictate în stilurile de tranziție ale Culturii Cucuteni A—B: cupe, străchini, capac, etc.

Sub fereastră: bucăți de chirpic ars: în stânga fragmente cu urme de bârne mari dela platforma unei locuințe, iar în dreapta fragmente cu urme de trestie dela pereți.

Intre ferestre: vas deformat în urma incendiului locuinței.

VITRINA X

SĂPĂTURILE ȘANTIERULUI «VALEA JIJIEI». TRUȘEȘTI, REG. BOTOȘANI, ȘI HOLBOCA, R. IAȘI, REG. IAȘI

Treapta mijlocie a barbariei (cca 1.900—1.700 î.n. e. n.)

Raftul 1: ceramică târzie de tip Cucuteni B dela Trușești. Vârfuri de săgeată și de sulită din cremene și două toporașe din piatră șlefuită din săpăturile 1950 dela Glăvăneștii Vechi, Reg. Iași (faza Cucuteni B).

Rafurile 2—3: vase de lut ars; diferite podoabe din dinți și colți de animale; podoabe și unelte de aramă și câteva unelte de piatră, toate provenind din înmormântări cu schelete colorate cu ocru roșu, descoperite pe șantierul Valea Jijiei în săpăturile 1949—1951 la Corlăteni, Glăvăneștii Vechi și Holboca.

Planul nr. 1: Planul general al săpăturilor dela Traian.

Planul nr. 2: Profilul peretelui V din șanțul nr. 1 dela Traian.

Panoul nr. 3: Fotografii luate în timpul săpăturilor dela Traian.

Tabloul nr. 4: Interiorul unei locuințe și râșnitul cerealelor pe treapta mijlocie a barbariei (eneolitic, cultura Cucuteni).

Planul nr. 5: Planul șantierului dela Holboca.

Planul nr. 6: Planul săpăturilor dela Holboca.

Panoul 7: Fotografii dela Holboca.

SALA IV

ORÂNDUIREA COMUNEI PRIMITIVE

VITRINA XI

SĂPĂTURILE ȘANTIERULUI « VERBICIOARA ». VERBICIOARA,
R. PLENIȚA, REG. DOLJ

A doua parte a treptei de mijloc a barbariei (cca 1.700—800 î. n. e.)

Raftul 1: râșnițe primitive de mână din piatră. Greutăți de lut ars. Fragment de chirpic ars cu urme de pari de lemn. Fragmente ceramice aparținând culturii Coțofeni, ornamentate cu linii incizate și bobite aplicate; fragmente ceramice aparținând culturii Glina III, cu ornamente în formă de găuri-butoni și brâuri alveolare.

Raftul 2: fragment dintr'o figurină feminină din lut ars, datând dela sfârșitul epocii de bronz și începutul epocii de fier, ornamentată cu incizii încrustate cu alb (cultura câmpurilor de urne) descoperită la Verbița. Vase mici de diferite forme, unele cu toarte supraînălțate, două capace de vase și un șlefuitor mic de piatră. Greutăți pentru războiul de țesut, fusaiole (prâsnele) de lut ars de diferite forme. Oase de animale sălbatice: colți de mistreț, corn de cerb, fragment dintr'un craniu de cerb cu cornul tăiat pentru prelucrare. Oase de animale domestice: maxilare de porc, oaie și câine, coarne de bou și capră.

Raftul 3: fragmente de topoare de piatră șlefuită cu gaură de înmănușare, primul găsit pe teritoriul comunei Oprișor (Reg. Dolj). Fragment dintr'un cuțit de piatră încovoiat, baros de piatră cu șanț de înmănușare. Unelte din corn de cerb lucrate sau în curs de prelucrare. Un fragment de os cu urme de prelucrare pentru a fi transformat în mâner, săpăligă și brăzdare.

Raftul 4: vase de diferite forme neornamentate sau ornamentate cu incizii, unele cu toarte supraînălțate.

Jos sub fereastră: vas mare de provizii ornamentat cu găuri-buton, aparținând culturii Glina III, descoperit la Verbicioara.

Pe pedestal între ferestre: vas cuptor aparținând culturii Verbicioara III. Primul vas de acest fel descoperit până acum la Verbicioara.

VITRINA XII

SĂPĂTURILE ȘANTIERULUI «SLAVII ÎN ARDEAL». LECHINȚA,
R. LUDUȘ, REG. MUREȘ

Treapta mijlocie și superioară a barbariei (sfârșitul epocii bronzului și începutul epocii fierului, cca 1.000—800 î. n.)

Raftul 1: vas mare de lut ornamentat. Greutate de lut. Vas de formă și mărime neobișnuită, ornamentat cu brâu spiralic în relief. Os unealtă pentru decorat vasele. Urnă din prima epocă a fierului.

Raftul 2 stânga: 11 figurine de lut reprezentând diferite animale: cal, țap, porci, etc. Figurinele sunt lucrate cu un gust artistic deosebit. Ceașcă și văscior de lut ornamentate.

Raftul 2 dreapta: două cești, o strachină și două farfurii de lut de o execuție deosebit de îngrijită.

Raftul 3: 7 vase de lut de diferite forme, între care se remarcă o strachină frumoasă cu «coaste» și un vas cu două toarte, ornamentat cu linii și puncte.

VITRINA XIII

SĂPĂTURILE ȘANTIERULUI «POIANA». POIANA, R. TECUCI,
REG. PUTNA

Treapta mijlocie și superioară a barbariei (cca 1.700—350 î. n.)

Raftul 1: două vase mari din prima epocă a fierului. Obiecte diverse din epoca bronzului (cultura Monteoru): ciocane de piatră găurite, cuțite de gresie pentru prelucrarea pieilor, colț de mistreț. O secure de bronz dela Poiana și valvele unui tipar de piatră pentru un obiect de același fel, găsit mai de mult la Monteoru (Buzău). De remarcat perfecta asemănare de detalii tipologice și de dimensiuni.

Raftul 2: ceramică din epoca bronzului de tip Monteoru: fragment de vas cu gura în formă de pâlnie, cești cu toarte înalte, oală emisferică de lut decorată cu cercuri concentrice incizate, fragmente de vase cu diferite motive incizate și în relief, cioburi cu reprezentări de figuri umane, coadă de lingură fragmentară, fusaiolă, fragment de imitație în lut a unei securi de piatră, văscior în miniatură împărțit în trei. Ace și spirale de bronz pentru împodobirea părului. Sule de bronz. Cuțit de bronz.

Raftul 3: vase din epoca de bronz de tip Monteoru. De remarcat o cană neagră cu fund rotund, gâtul lung, ușor umflat la mijloc și cu o parte a buzei plată și mult înălțată.

Raftul 4: vase din prima epocă a fierului.

VITRINA XIV

SĂPĂTURILE ȘANTIERULUI « VALEA JIJIEI »

Treapta superioară a barbariei (cca 800—350 î. e. n.)

Raftul 1: vas și unelte de os dela Corlăteni, oase incinerate și fragmentele unui cuțit de fier găsite într'o urnă acoperite cu cioburile unui vas mare găsite la Holboca. Vas dela Corlăteni și capete de omoplat de vită crestate pentru a servi probabil la decorarea vaselor de lut, dela Corlăteni și Larga Jijiei.

Raftul 2: cești cu una și cu două toarte din cimitirul hallstattian dela Trușești. Fragment dintr'un colier de bronz descoperit într'un mormânt dela Holboca. Cupă neagră cu toartă înaltă dela Corlăteni. Toartă asemănătoare și fragment dintr'un tipar de piatră pentru turnat obiecte de bronz găsite tot la Corlăteni.

Raftul 3: fragmente de vase din așezarea dela Corlăteni.

Raftul 4: cești cu două toarte din cimitirul dela începutul epocii de fier dela Trușești. În dreapta, cești din mormintele descoperite la Holboca.

Planul nr. 1: Suprafața nr. 1 din așezarea dela Verbicioara.

Panoul nr. 2: Fotografii dela Verbicioara.

Tabloul nr. 3: Tablou în aquarelă reprezentând un atelier de turnătorie dela sfârșitul epocii bronzului.

SALA V

ORÂNDUIREA COMUNEI PRIMITIVE, ORÂNDUIREA SCLAVAGISTĂ, PERIOADA PREFEUDALĂ ȘI ORÂNDUIREA FEUDALĂ

VITRINA XV

ȘĂPĂTURILE ȘANTIERULUI « POIANA ». POIANA, R. TECUCI, REG. PUTNA

Treapta superioară a barbariei (a doua epocă a fierului, cca 350 î. e. n. — 270 e. n.)

Raftul 1: fragmentul unui colț de vatră cu chenarul de linii duble. Fragment de coloană de lut dintr'o locuință. Ceramică getică de tehnică primitivă, lustruită: strachină cu patru toarte,

cană, fragment de strecurătoare, dop pentru amforă, vas-miniatură, cioburi diverse. Colț de mistreț retezat. Unealtă de os pentru împletit.

Raftul 2, la mijloc: un depozit de obiecte conținut într'o cană de factură primitivă, găsită în resturile unei locuințe: sunt expuse cana fragmentară, diverse brățări și fibule de bronz (fibulele sunt de tip tracic din sec. IV—III în. e. n.), mărgelile din dinți fini de animale, fragmente mici de piele, amulete făcute din ghiocuri mici de origine mediteraneană și un conglomerat de verigi de fier ruginite, păstrând forma vasului, în a căror rugină sunt prinse alte obiecte de bronz (brățări, fibule, pandantiv), precum și un fragment de garnitură de os dela o centură. *In stânga:* vâscior de tehnică primitivă locală, fragmente de vase attice de import din sec. IV în.e.n., fragmente de vase cu relief de tip delian (sec. II—I în.e.n.), fibule de bronz și de fier (sec. III în.e.n.), monetă de bronz din Callatis, monetă de argint dacă, perlă de chihlimbar, perle multicolore de sticlă. *In dreapta:* vase mici de lut, pecete de lut pentru imprimarea unui ornament spiralic (pintaderă), ciob cu desen zgâriat, prășele de os pentru un cuțit și un briceag de fier, vârfuri de săgeți de bronz cu trei tășuri (tip scitic), mâner de os dela o spadă, garnitură de bronz dela garda unei arme similare.

Raftul 3: ceramică getică lucrată cu mâna: oale și căni diferite, vase în miniatură, mosorel, capace, fragmente de pecete cu ornament spiralic, figurină cu simulacru de figură umană. De remarcat o cană neagră, lustruită cu îngrijire, reprezentând tranziția dela tehnica lucrului cu mâna la tehnica superioară a lucrului cu roata.

Raftul 4: mănușe de amforă greacă de import cu șampilă din Thasos (sec. IV—III în.e.n.). Ceramică getică lucrată cu mâna, vase lustruite și vase poroase. Vas cu multe proeminente.

VITRINA XVI

POIANA

(Sfârșitul epocii a doua a fierului)

Raftul 1: ceramică getică cenușie, lucrată cu roata, și ceramică poroasă de tehnică primitivă. Dopuri de amfore. Fragmente de ornamente de vetre cu protome de berbeci, afumători în miniatură,

capace. Creuzete pentru turnarea bronzului. Obiecte de fier: cuțit, fragment de vârf de spadă, pinteni, fragmente de zăbală, vârfuri de săgeți, garnitură de piatră, furculiță, sprijin de frigare, seceră, fragment de foarfece, chei, fragment de unealtă de tâmplărie, undiță. Garnitură de bronz dela vârful unei teci. Lamă neolitică de silex utilizată ca aprinzătoare în epoca fierului. Unelte diverse de os, împungător, mânere etc.

Raftul 2: ceramică getică, cenușie, de tehnică superioară. De remarcat cana din mijloc cu toarta în torsadă. Ceramică elenistică și romană de import: o mică pateră roșie, mâner de pateră, cioburi pictate, fragment de vas cu figuri în relief, reprezentând o siluetă feminină și un amoraș, opaiț roman cenușiu acoperit cu smalt subțire, fragment de mânuse de amforă cu gradațiuni zgâriate, ciob cenușiu cu un triscel lucios, fragmente de vase de sticlă de diverse colori, fragment de mâner de vas de bronz. Figurină de lut reprezentând figuri umane. Obiecte modelate în bitum, mărgea biconică și vârfuri conice, care au servit, poate, ca garnituri de arc. Denari de argint romani din epoca republicană. Monetă de bronz dela August.

Raftul 3: ceramică getică cenușie de tehnică superioară, căni, cupe, pateră, strecurătoare, pateră roșie romană de import, pateră de factură locală, văscioare primitive în miniatură.

VITRINA XVII

POIANA

(*Aceeași epocă*)

Diverse obiecte de metal (argint, bronz și fier), de sticlă, os; fragmente de brățări, aplice, verigi, ace de cusut, cuburi pentru păstrat acele, fragment de statueta romană cu piciorul unui cal. Ac de podoabă și verigi de argint. Fibule (sec. I î.n.e. și sec. I e.n.). Oglinzi de bronz, piepteni de os, fiole de sticlă, fard, împungătoare de os. Melci marini ca pandantivi. Perle de sticlă colorată. Verigă de os. Scarabeu (cărăbuș) egiptean de sticlă. Monete diverse: piese de argint din Histria (sec. IV î.n.e.), monetă de bronz din Callatis, monete dacice de argint, imitate după monetele macedonene (sec. IV—II î.n.e.), denari de argint romani din epoca republicană (sec. III î.n.e.) și din vremea împăratului Augustus (31 î.n.e.—14 e.n.).

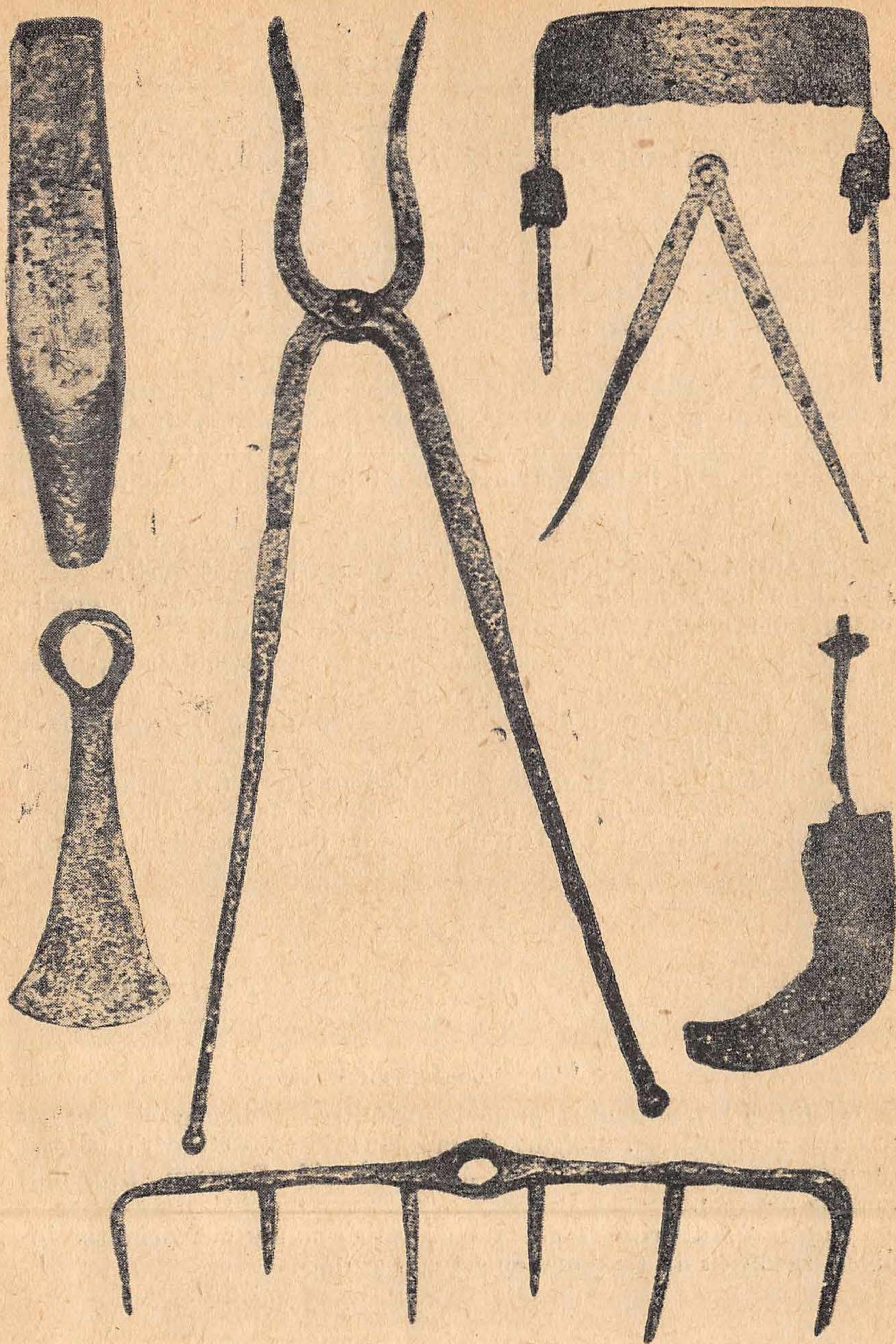


Fig. 4. — Unelte de fier din cetatea dacică dela Grădiștea Muncelului.

VITRINELE XVIII—XIX

SĂPĂTURILE ȘANTIERULUI « GRĂDIȘTEA MUNCELULUI »,
CETATEA DACICĂ DELA GRĂDIȘTEA MUNCELULUI
R. ORĂȘTIE, REG. HUNEDOARA

(Sec. I în. e. n. — I e. n.)

Săpăturile din 1951 de pe terasa a VIII-a dela Grădiștea Muncelului au confirmat și caracterul civil și profan al așezării.

Între altele s'a descoperit acolo o baracă din bârne groase de lemn, acoperită cu șindrila sau paie. Cea mai importantă descoperire este aceea a unui atelier de fierărie în care s'au găsit 70 instrumente și unelte diferite grupate în patru grămezi. Uneltele stăteau probabil în lăzi de lemn, de a lungul pereților barăcii, sub băncile de lucru.

Acest inventar este unic în felul lui prin mulțimea și caracterul variat al obiectelor. Ele pot fi împărțite în trei categorii:

a) unelte gospodărești agricole, ca: seceri și coase, greble, cosoare de vie, sape, topoare, săpoaie, securi, etc.

b) instrumente de lemnaș (dulgher), ca: tesle, cuțitoaie, bârzi, sfredele, scoabe, compas, dălți, raspă, etc.

c) scule de fierar: clește, crestătoare, priboiuri, nituitoare, ciocane, dințuitoare, pile, etc.

Un lingou de fier și o nicovală mică de bronz (în vitrina XIX) au fost descoperite mai de mult în cetatea dacică dela Costești.

În stânga vitrinei XVIII o nicovală de fier, găsită la Grădiștea Muncelului.

VITRINA XX

SĂPĂTURILE ȘANTIERULUI « HISTRIA ». TARIVERDI,
COM. COGEALAC, R. ISTRIA, REG. CONSTANȚA

§ *Orânduirea sclavagistă*

Raftul 1: fragmente ceramice primitive indigene și grecești arhaice și elenistice. Bulgări de cremene descoperiți într'o groapă în așezarea dela Tariverdi în număr de 44. Serveau, probabil, pentru amnare.

Raftul 2: diferite fragmente ceramice și un vas primitiv indigen reconstituit (a doua epocă a fierului).

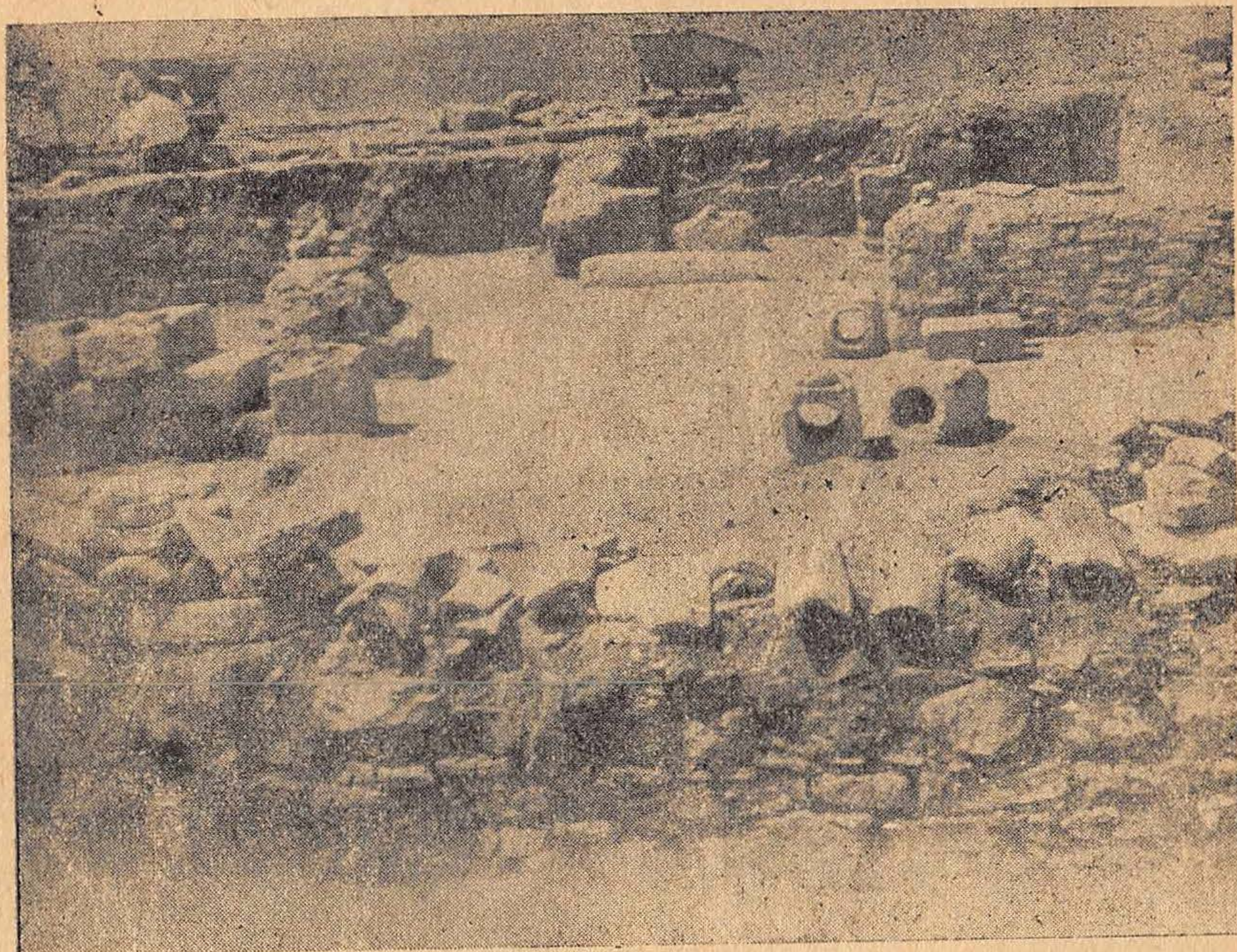


Fig. 5. — Histria. Resturile unei case din sec. VI în. e. n.

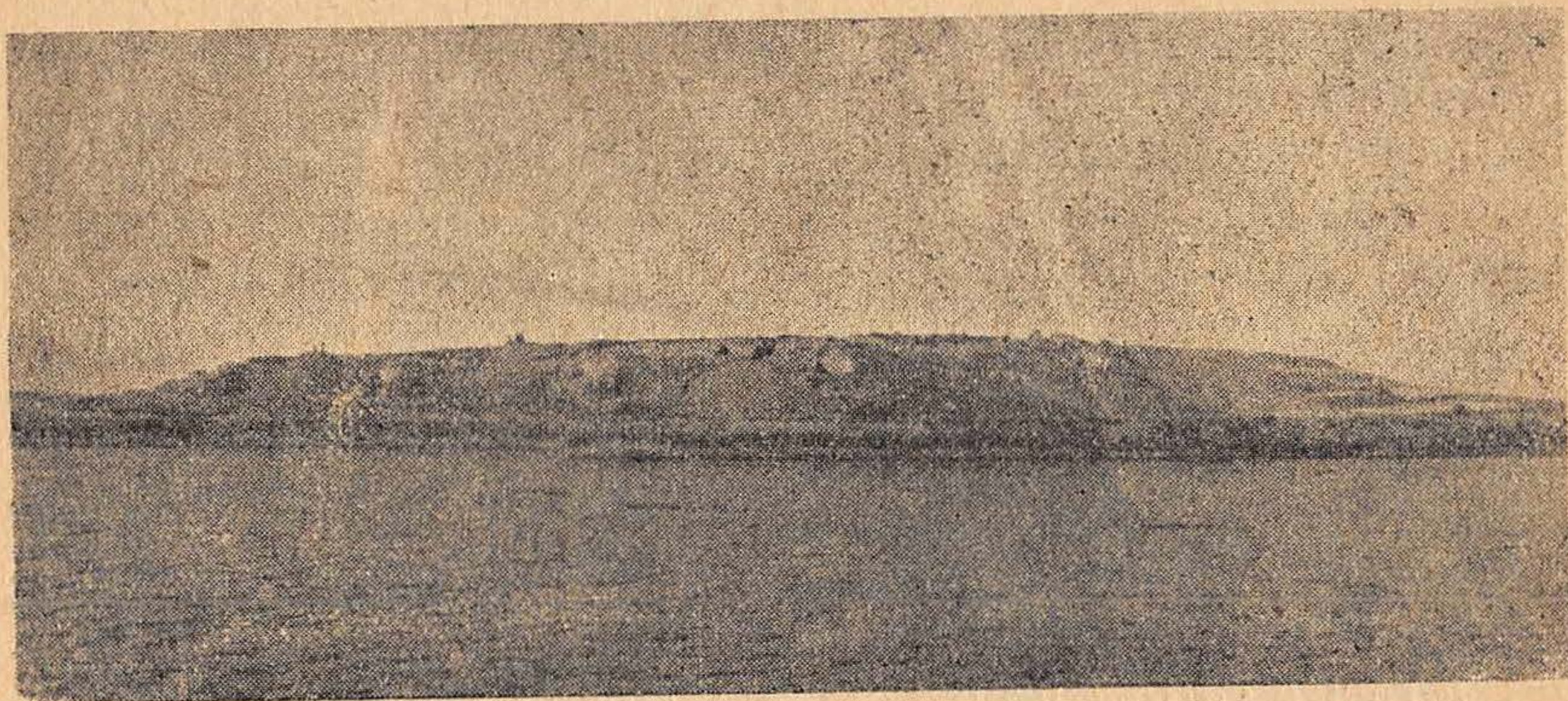


Fig. 6. — Vedere generală a așezării dela Garvăn (Dinogetia).

VITRINA XXI

SĂPĂTURILE ȘANTIERULUI « HISTRIA », *HISTRIA*
R. ISTRIA, REG. CONSTANȚA

Orânduirea selavagistă

Raftul 1: trei fragmente de marmoră, friză cu reliefuri din epoca elenistică (sec. III—I î.n.e.); două gături de amfore arhaice (sec. VI î.n.e.); două opaițe găsite într'o locuință greacă din sec. VI î.n.e.; fragmente de olane găsite la templu.

Raftul 2: ceramică grecească arhaică de stil ionian, Camiros și Fikellura (sec. VI î.n.e.). Fragmente de ceramică locală.

Raftul 3, la mijloc: fragmente dintr'o amforă panathenaică (sfârșitul sec. VI î.n.e.); alături, la dreapta și la stânga, fragmente ceramice de stil Camiros (sec. VI î.n.e.); la margine în dreapta, fragment de placaj vopsit în roșu brun, iar în stânga o bucată de chirpic și fragment arhitectonic cu decor meandric în culoare albă, toate găsite în locuința greacă dela punctul X.

Raftul 4: Două cupe attice (sfârșitul sec. VI î.n.e.); o oenochoe din sec. VI; două ariballe (sec. VI î.n.e.); în stânga un cap de bronz și unul din terracota din epoca elenistică și vase din aceeași epocă.

VITRINA XXII

HISTRIA

Raftul 1, la mijloc: statuete de marmoră romane; torsul, probabil, al lui Apollo, la dreapta zeița Cybelle, la stânga geniul înaripat al morții. De o parte și de alta câte o amforă romană din sec. IV și V e.n. În față, toarte de amforă cu stampile. Opaițe romane. Diferite obiecte romane, de os, bronz și lut.

Raftul 2, dreapta: amforă având o inscripție cu minium pe pânțele (sec. V—VI e.n.); opaițe din aceeași epocă; toartă în formă de cruce; două mărgele din sticlă, romane. *La stânga*: două amfore mici romane (sec. VI e.n.) o oală romană, cuie de fier și bronz, toartă de bronz, opaițe, toate romane târzii.

Raftul 3: o oală romană (sec. VI e.n.), fragment de tencuială vopsită cu roșu și opaițe din locuința privată (sec. VI e.n.)

În stânga vitrinei jos o amforă grecească arhaică (sec. VI î.n.e.).

Rastelul din dreapta vitrinelor: cărămizi și olane romane și un tub de conductă de apă (sec. VI.e.n.). Cărămida cea mare de formă pătrată cu latura de două picioare (0,60 m) se întrebuinta la construcția pavajului camerelor cu hypocaustum (cuptor pentru încălzire așezat sub pavaj). Deasupra, un fragment de marmoră dintr'o friză reprezentând bucrane (capete de bou) cu ghirlande între ele (sec. I—II e.n.)

In mijlocul sălii în fața vitrinelor: macheta rămășițelor templului grecesc (sec. V în. e.n.); pe lângă ea trei amfore găsite cu gura în jos sub nivelul pavajului templului.

VITRINA XXIII

SĂPĂTURILE ȘANTIERULUI « GARVĂN », DINOGETIA, R. MĂCIN,
REG. GALAȚI

Epoca prefeudală (sec. X—XII e. n.)

Raftul 1: greutate de plasă de pescuit, tăiate din cărămizi mai vechi (pe una din ele a fost zgâriată o figură omenească), cârlig de undiță. Vertebre și oase de pește. Cuțite și gresii pentru ascuțit. Trei patine din oase de cal. Buzdugan din fier și proiectile pentru praștii. Capete și coarne de cerb. Fălci și colți de mistreț. Oale de tip slav, lucrate cu mâna sau cu roata înceată.

Raftul 2, stânga: vas în formă de căldare cu două perechi de găuri pe buza superioară pentru a fi atârnat (sec. XI e.n.). In jur, trei opaițe și fragmente de vase smălțuite.

Raftul 2, dreapta: ulcele de tip local și olărie cu smalt; de remarcat ulciorul cu patru toarte dintre care două rupte și două fragmente de toartă cu figuri de animale aplicate.

Raftul 3: ceramică de tip slav lucrată cu mâna sau cu roata înceată (sec. XI—XII). Cană smălțuită (sec. XI).

VITRINA XXIV

DINOGETIA

Raftul 1: ramă de fier pentru hârleț. Vârf de seceră. Fragment de topor de fier. Amnar. Scoabă și cuie de fier. Mei și făină de mei carbonizat. Oale de tip slav și funduri de vase cu mărci de olar. Clopote de fier și de bronz pentru vite. Prâsnele pentru fusul de tors și greutate pentru războiul de țesut. Unelte lucrate din

coarnele animalelor: mânere de cuțite, unealtă pentru împletit năvodul etc. Cârlig pentru agățat. Amforă cu toarte supraînălțate, contemporană cu ceramica de tip slav.

Raftul 2: daltă din corn de cerb. Zăbală de bronz și două fragmente de scări de șea din fier. Psalie (?) de corn, cu urme de fier. Oale de tip slav lucrate cu mâna sau cu roata înceată, aflate cele mai multe în bordeiele din sec. XI.

Raftul 3: ulcior cu două mânuși. Oale de tip slav (sec. XI—XII).

VITRINA XXV

Dinogetia: brățări și fragmente de brățări de sticlă. Mărgele și inel de sticlă. Brățări de argint împodobite cu ornamente geometrice (sec. XI). Rondele din piatră roșie și din lut. Cruciuliță de bronz, care a fost aplicată pe un obiect. Cruciuliță de plumb. Aplică de bronz, probabil piesă de harnașament. Cataramă de bronz. Inele din sârmă de bronz. Monete bizantine din sec. XI—XII.

Suceava: Monete moldovenești și străine (sec. XIV—XVII) descoperite în săpăturile dela Suceava. Cele moldovenești sunt din vremea lui Petru Mușat, Alexandru cel Bun, Ștefan cel Mare.

Monete contrafăcute între anii 1662—1663 la Suceava, în timpul lui Dabija Vodă. Monetele străine sunt poloneze, ungurești și germane.

In centru: macheta în gips a unui bordei din sec. XI e. n. descoperit la Dinogetia. Scara 1:3 (Pe plan: nr. 80). Bordeiul era jumătate îngropat în pământ. Martorul de pe latura de Sud indică adâncimea lui. Podeaua a fost găsită la 1,20 m adâncime. Dimensiunile: latura de E—3,30 m, latura de V—3 m, laturile de S și N — 3,20 m. Pe margini se văd urmele tălpilor de lemn; în cele patru colțuri gropile de susținere a acoperișului; în colțul de NV, cotlonul (cuptorul) pentru foc. Oalele de lângă peretele de Nord, neîntrebuințate de loc, erau așezate spre vânzare pe o poliță de lemn, ale cărei urme au fost găsite dedesubtul acestora. Spre latură de Est zac sparte amfore cu mânușile mai înalte decât gura, care vor fi servit pentru miere sau mied, etc. În mijlocul bordeiului au fost găsite două pietre de râșnițe, trei clopote, o bucată de stofă și obiecte de podoabă. Bogăția inventarului arată că este vorba de dugheana unui negustor. Totul a fost părăsit în urma unui incendiu puternic.

Pe pedestalul machetei, o parte din inventarul bordeiului.

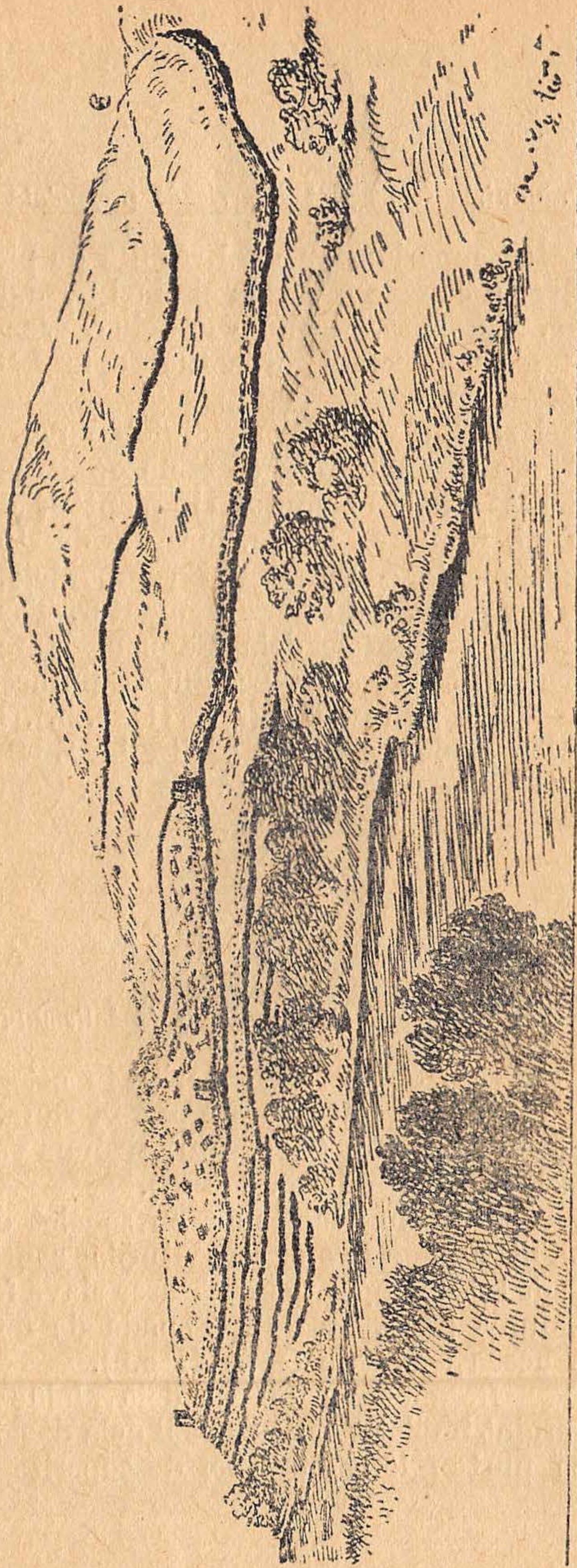


Fig. 7. — Incercare de reconstituire a așezării fortificate slave dela Morești.

VITRINA XXVI

SĂPĂTURILE ȘANTIERULUI « SLAVII IN ARDEAL »

Orânduirea sclavagistă și perioada prefeudală

Raftul 1: partea superioară a unei râșnițe de piatră împreună cu mânerul de fier cu care se învârtea și cinci fiare de plug, găsite la Lechința (Reg. Mureș) pe dealul « Podeiu ». Vas mare de lut cu două toarte, găsit în cimitirul actual dela Lechința. Toate sec. II—III e. n.

Raftul 2: Inel și fibulă de bronz dintr'un mormânt de incinerare dela Lechința (grădina Gostat) și un opaiț de bronz roman din așezarea « Seliște » dela Lechința. Un pieptene de os, un cuțit de fier, o cataramă, fibulă de bronz, mărgelile de sticlă, o săgeată mare din trei fragmente, două săgeți romboidale, două săgeți cu trei muchii și un pumnal de fier fragmentar. Toate s'au descoperit în mormintele prefeudale dela Căpușul Mare (Reg. Cluj).

Raftul 3: Urnă cu capac dela Lechința, din același mormânt ca și inelul și fibula de pe raftul 2 (sec. III e. n.). Diploma militară a unui soldat roman eliberat, găsită la Gilău (Reg. Cluj). Datează din anul 169 e. n. Un vas de lut dela Căpușul Mare.

VITRINA XXVII

SĂPĂTURILE ȘANTIERULUI « SLAVII IN ARDEAL »

Perioada prefeudală și începuturile feudalismului

Raftul 1: două vase de lut, descoperite în cetatea dela Moldovenești (Reg. Cluj). Ele datează din sec. X sau XI e.n. Cinci fragmente ceramice dela Gilău (Reg. Cluj) și două vase de lut din așezarea slavă dela Lechința (Reg. Mureș).

Raftul 2: inventarul unui mormânt cu schelet dela Holboca, Reg. Iași. Probabil sec. XI e.n. (săpăturile șantierului Valea Jijiei). Două vase de lut descoperite în așezarea slavă fortificată dela Morești, r. Tg. Mureș (Reg. Mureș). O spadă de fier descoperită mai de mult în aceeași așezare (sec. XI e.n).

Raftul 3: Șase fragmente ceramice dela Moldovenești, (Reg. Cluj), un inel de argint împletit găsit cu osul dela deget și două inele de argint care se purtau lângă ureche, descoperite în morminte

12—305

la Moldovenesti (sec. XI). Cinci fragmente ceramice de tip slav dela Lechința.

Raftul 4: 11 fragmente ceramice slave dela Morești.

VITRINA XXVIII

SĂPĂTURILE ȘANTIERULUI « SUCEAVA ». SUCEAVA,
R. SUCEAVA, REG. SUCEAVA

Orânduirea feudală

Raftul 1: piese de fier din sec. XV—XVII: bușe de roată, lamă de topor, hârleț, piroane, potcoave de cismă, cataramă dela harnașamentul de paradă al unui cal, pinteni și zăbală.

Raftul 2: obiecte de fier, plumb, ceramică și sticlă din sec. XV—XVII: lacăt și cheie, cuțite, foarfecă, cataramă; lulele de lut de tip turcesc, mănușe de cană cu smalt verde, capac de lut, inel și două aplice de bronz, fragmente de pahare și căni de sticlă, fragment de terracota de tip local, garda de fier a unei săbii, gloanțe de plumb, două săgeți de arbaletă, săgeți de arc, ghimpi de fier care se risipeau pe terenul din fața cetății ca să oprească înaintarea cavaleriei dușmane.

Raftul 3: ceramică românească smălțuită, pictată și nesmălțuită, în majoritate din sec. XVII. Fragment de terracota, smălțuit verde, cu un decor pictat în relief (din sec. XVII).

Raftul 4: cărămizi de zid și pavimentare smălțuite, simple sau decorate cu motive geometrice, din sec. XV—XVII. Fragmente de terracota smălțuite și nesmălțuite, cu ornamente în relief (sec. XVII).

Planul nr. 1: Plan general al săpăturilor dela Poiana.

Panoul nr. 2: Fotografii dela Poiana.

Tabloul nr. 3: Tablou în aquarelă reprezentând scene din munca olarilor și turnarea unei statui de bronz în sec. V î. e. n. (după desene și un vas pictat grecesc).

Tabloul nr. 4: Tablou în aquarelă reprezentând munca mine-rilor în sec. VI î. e. n. (după un vas pictat grecesc).

Panoul nr. 5: Săpăturile de pe terasa VIII și atelierul dela Grădiștea Muncelului.

Tabloul nr. 6: Incercare de reconstituire a celor două sanc- tuare dela Grădiștea Muncelului.

Planul nr. 7: Planul sanctuarului mare rotund dela Grădiștea Muncelului.

Planul nr. 8: Planul așezărilor depe dealul Grădiștei.

Panoul nr. 9: Fotografii dela Grădiștea Muncelului.

Planul nr. 10: Planul «Incintei Sacre» dela Grădiștea Muncelului.

Panoul nr. 11: Fotografii dela Grădiștea Muncelului.

Tabloul nr. 12: Tablou în tuș reprezentând tumulul funerar dela Tariverdi.

Tabloul nr. 13: Tablou în aquarelă reprezentând un atelier de fierărie în sec. VI în. e. n. (după un vas grecesc pictat).

Planul nr. 14: Săpăturile din exteriorul cetății Histria.

Planul nr. 15: Săpăturile din centrul cetății Histria.

Panoul nr. 16: Fotografii dela Histria.

Tabloul nr. 17: Tablou în tuș lavat reprezentând sectorul T dela Histria.

Planul nr. 18: Săpăturile din interiorul cetății Histria.

Planul nr. 19: Planul și profilele unui zid mai vechi al cetății dela Histria.

Planul nr. 20: Plan în tuș lavat al unei locuințe din sec. VI e. n. dela Histria.

Planul nr. 21: Planul unui zid situat la Vest de orașul antic dela Histria.

Tabloul nr. 22: Tablou în aquarelă reprezentând o brutărie din epoca sclavagistă romană (reconstituire).

Planul nr. 23: Planul general al săpăturilor dela Dinogetia.

Panoul nr. 24: Fotografii dela Dinogetia.

Planul nr. 25: Planul de situație al cetății Dinogetia.

Planul nr. 26: Profil în bordeiul nr. 123 dela Dinogetia.

Planul nr. 27: Planul bordeiului nr. 100 dela Dinogetia.

Planul nr. 28: Planul general al săpăturilor dela Morești.

Planul nr. 29: Schița generală a așezării slave fortificate dela Morești.

Planul nr. 30: Fotografii dela Morești. Moldovenesti și Căpușul Mare.

Tabloul nr. 31: Incercare de reconstituire a așezării slave fortificate dela Morești.

Planul nr. 32: Planul cetății feudale și al «Câmpului Sanțurilor» dela Suceava cu sondagiile din 1951.

Panoul nr. 33: Fotografii dela Suceava.



INTREPRINDERA POLIGRAFICĂ
FILIALA 3 — BUCUREȘTI —
