

Muzeul Național de Istorie a României

# Familia Regală

## O istorie în imagini









CATALOGUL EXPOZIȚIEI

FAMILIA REGALĂ  
O ISTORIE ÎN IMAGINI

MUZEUL NAȚIONAL DE ISTORIE A ROMÂNIEI  
MAI - IUNIE 2009

**Ministerul Culturii, Cultelor și Patrimoniului Național**

**Muzeul Național de Istorie a României  
Muzeul Național de Artă al României  
Muzeul Național Peleş  
Muzeul Național Cotroceni  
Muzeul Național Bran  
Muzeul Național Militar „Regele Ferdinand”  
Muzeul Național al Satului „Dimitrie Gusti”  
Muzeul Național Filatelic**

**Colegiul de redacție:**

Radu Coroamă, Mariana Neguțu, Oana Ilie, Mihaela Verzea

**Fotografii:**

Marius Amarie, Mihai Bozgan (M.N.I.R.), Marius Preda,  
Costin Miroi (M.N.A.R.), Radu Ciubotaru,  
Cătălina Cocan (M.N.C.), Árpád Udvardi (M.N.B.),  
Adrian Simionescu (M.N.M.), Georgeta Gavra (M.N.S.)

**Design și tehnoredactare:**

Andrei Mărgărit

Catalog editat de Muzeul Național de Istorie a României  
București, Calea Victoriei, nr. 12, tel. 315 82 07, fax. 311 33 56

© 2008 Muzeul Național de Istorie a României

*Nici o parte a acestei publicații nu poate fi copiată în format digital,  
fotocopiată sau reprodusă fără autorizațiile necesare.*

**Descrierea CIP a Bibliotecii Naționale a României  
MUZEUL NAȚIONAL DE ISTORIE A ROMÂNIEI  
(București)**

**Familia Regală : o istorie în imagini / Muzeul  
Național de Istorie a României. - Târgoviște : Cetatea de  
Scaun, 2009**

Bibliogr.

ISBN 978-973-8966-97-0

929.52(498) Hohenzollern(084)

ISBN 978-973-8966-97-0

**2009, Editura Cetatea de Scaun**

Tel. / Fax. +40 0245 218318

e-mail: [editura@cetateadescaun.ro](mailto:editura@cetateadescaun.ro)

[www.cetateadescaun.ro](http://www.cetateadescaun.ro)

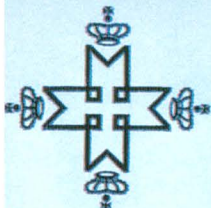
*Printed in Romania*











*Catalogul expoziției « Familia Regală - o istorie în imagini » este o inițiativă pe cât de laudabilă pe atât de necesară.*

*Chemată a fi păstrător al tezaurului intelectual și istoric al României, instituția voastră dezvoltă simțul tradiției, forța continuității și instinctul identității.*

*Cartea va răspândi în oameni convingerea că, în timpurile moderne, munca, perseverența, priceperea și loialitatea sunt cele în stare a da unui Stat putere și viață.*

*Milair*





## MEMORIA REGALITĂȚII

**M**emoria regalității este pentru neamul românesc o chestiune de igienă identitară. Partea cea mai bună a ceea ce suntem noi ca națiune este organic legată de monarhie. Nu vorbesc, firește, doar de perioada dintre 1866 și 1947, dar aceasta este continuarea unor tradiții pe care cei patru regi și miniștrii lor au reușit să le aducă la un nivel de reprezentare superior: unitate și suveranitate națională, forță politică, militară și economică.

Orice aducere aminte a regalității este, așadar, un motiv de mândrie. Chiar și surprinderea fotografică a unor momente intime din viața familiei noastre regale umple inima românului patriot de un amestec de melancolie,

gratitudine și respect afectuos față de făuritorii României moderne. Cred, într-adevăr, că un adevărat patriot nu poate fi decât melancolic atunci când se uită în jur și compară România de odinioară cu cea de acum. Dar o atare melancolie nu trebuie să ne descurajeze, ci dimpotrivă să ne motiveze în a nu ne da bătuți. Nu e o melancolie debilitantă, ci una militantă.

Și asta o spune un ministru al republicii. Dar unul care se străduiește să acționeze ca și cum Regele Carol I ar fi cu ochii pe el.

*Theodor Paleologu  
Ministrul Culturii, Cultelor  
și Patrimoniului Național*





## CUVÂNT ÎNAINTE

**O**rganizarea unei expoziții care să prezinte publicului o istorie în imagini cu membrii familiei regale a României, se datorează în primul rând bogatei colecții de fotografii și cărți poștale ilustrate deținută de Muzeul Național de Istorie a României. Sursă documentară valoroasă, această colecție s-a constituit de-a lungul anilor, ajungând să numere în prezent peste 1500 de imagini. O parte dintre acestea, prezente în expoziție îi surprind cronologic, începând cu regele Carol I (1866), pe membrii familiei regale, în ipostaze oficiale și particulare, în momentele importante ale existenței lor și la vârste diferite.

Ca într-un mare album de familie se regăsesc regii și reginele României: Carol I și Elisabeta, Ferdinand și Maria, Carol al II-lea și Elena, Mihai și Ana, precum și copiii lor. Incluziunea în expoziție a unor obiecte personale din patrimoniul Muzeului Național de Istorie a României a venit din dorința de a completa demersul nostru muzeografic pentru ilustrarea epocii în care au trăit și a vieții cotidiene de la curtea regală. În felul acesta s-a încercat o ieșire din tiparele obișnuite și s-a pus accentul pe dimensiunea umană a familiei regale, fără a se neglija întrutotul aspectul politic, oficial.

Deoarece expoziția „Familia regală – O istorie în imagini” s-a dorit a fi o invitație

făcută publicului de toate vârstele, de a cunoaște familia regală cât mai bine și epoca impresionantă în care a trăit, Muzeul Național de Istorie a României a invitat la organizarea acestei manifestări muzeele aflate în fostele reședințe regale sau cele care dețin patrimoniu legat de această temă. Participă cu un patrimoniu de excepție: Muzeul Național de Artă (fotografii, picturi și sculpturi), Muzeul Național Bran (fotografii, cărți, picturi, obiecte de artă decorativă), Muzeul Național Cotroceni (cărți poștale, piese de mobilier), Muzeul Național Filatelic (machete de timbre și pietre litografice), Muzeul Național Militar „Regele Ferdinand I” (cărui familia regală îi făcea periodic donații: fotografii, uniforme, rochii și obiecte personale), Muzeul Național Peleş (fotografii și cărți poștale), Muzeul Național al Satului „Dimitrie Gusti” (costume populare ale Reginei Maria), față de care ne exprimăm gratitudinea.

De asemenea mulțumim Ministerului Culturii, Cultelor și Patrimoniului Național care a susținut realizarea acestei manifestări.

*Director General  
Dr. Crișan Mușețeanu*





# REGELE CAROL I

(1839 - 1914)

**1839** – Carol Eitel-Friedrich-Zephyrinus Ludwig s-a născut la 8/20 aprilie la Sigmaringen. A fost cel de-al doilea fiu al Principelui Carol Anton de Hohenzollern, guvernatorul Renaniei, rudă apropiată a Regelui Friederich Wilhelm al IV-lea al Prusiei și al Prințesei Josephina de Baden, rudă cu familia Împăratului Napoleon al III-lea al Franței. Astfel, familia Hohenzollern se înrudea cu casa regală prusiană și cu casa imperială franceză.

**1856** – Principele Carol a absolvit cursurile școlii superioare de cadeti.

**1857** – A urmat Școala de artilerie și geniu din Berlin. Până în 1866 a fost locotenent în Regimentul 2 dragoni de gardă și ofițer de ordonanță al Krohnprințului Friederich.

**1863** – Se înscrie la cursurile de literatură franceză la Universitatea din Bonn.

**1864** – Participă ca voluntar la războiul austro-prusac împotriva Danemarcei. A luat parte la asaltul cetății Fredericia și a redutelor din Düppel.

**1866** – După refuzul lui Filip de Flandra, fratele Regelui Leopold al II-lea al Belgiei, de a prelua domnia României în urma abdicării lui Alexandru Ioan Cuza, la 19/31 martie s-a făcut aceeași propunere lui Carol de Hohenzollern. Propunerea a fost acceptată. În urma plebiscitului din 2/14 - 8/20 aprilie, Prințul Carol a fost ales domn al României. Pe 8/20 mai ajunge în țară, după ce a călătorit cu un vas austriac până la Turnu-Severin. Ministrul român, Ion C. Brătianu, aflat și el la bordul vasului l-a salutat numai după ce au ajuns pe pământ românesc, iar în seara aceleiași zile au dormit la conacul Golești. La 10 mai, noul domnitor al României a intrat în București și a depus jurământul în Camera Deputaților. La 11/23 octombrie Poarta Otomană a emis firmanul de investitură al lui Carol I.

**1867** – Pe data de 10 mai, la un an de la sosirea sa în România, Carol a rostit primul discurs în limba română.

**1869** – Cu prilejul călătoriei în Prusia, domnitorul Carol I a cunoscut-o pe Princesa Elisabeta de Wied, la 30 septembrie/12 octombrie, în localitatea Köln, sub pretextul participării la un concert. Cei doi s-au logodit la data de 4/16 octombrie, iar căsătoria a avut loc la Neuwid, în ziua de 3/15 noiembrie.

**1871** – Nașterea Mariei, la 27 august/8 septembrie prima prințesă română din familia de Hohenzollern a însemnat o imensă bucurie pentru cuplul suveran.

**1872** – Principele se hotărăște să cumpere terenul de 1000 de pogoane din Sinaia și îi solicită arhitectului german Wilhelm Doderer să realizeze planurile viitoarei reședințe. Lucrările au început în 1873, iar în 1883 a avut loc inaugurarea oficială a Peleşului.

**1874** – Prințesa Maria s-a îmbolnăvit de scarlatină și a decedat. A fost îngropată la Cotroceni, apoi, în 1916, când a decedat și Elisabeta, osemintele prințesei au fost reînhumate la Curtea de Argeș alături de părinți.

**1877** – Izbucnirea iminentă a unui război ruso-turc a determinat România să semneze o convenție cu Rusia în data de 4/16 aprilie, prin care armatelor rusești le era permisă trecerea pe teritoriul României, spre Balcani. La 29 aprilie/11 mai, Adunarea deputaților a declarat starea de război cu Turcia, apoi, la data de 9/21 mai a fost proclamată independența de stat a României. Cooperarea cu armata rusă a fost obținută după eșecul armatelor rusești de a cuceri Plevna. Astfel, la 16/28 august, Țarul Alexandru al II-lea i-a oferit Domnitorului Carol comanda trupelor rusești și românești din fața Plevnei, iar acesta a participat efectiv la lupte.

**1878** – Congresul internațional de la Berlin, desfășurat în perioada 1/13 iunie -1/13 iulie, a recunoscut independența de stat a României. La 9/21 septembrie, Consiliul de Miniștri a hotărât ca domnitorul Carol să poarte titlul de „Alteță Regală”.

**1879** – Ziua de 10 mai a început să fie sărbătorită cu o dublă semnificație: urcarea pe tron a Domnitorului Carol și proclamarea independenței de stat.

**1880** – La Sigmaringen a fost semnat la data de 21 noiembrie/3 decembrie, actul prin care prințul Ferdinand de Hohenzollern-Sigmaringen, nepotul de frate al lui Carol, a devenit moștenitor prezumtiv al tronului României.

**1881** – La data de 14/26 martie, Parlamentul României a votat transformarea României în regat. Încoronarea Regelui Carol I s-a desfășurat în ziua de 10 mai, astfel încât acest act să coincidă cu împlinirea a 15 ani de domnie. Coroana regelui a fost confecționată din oțelul



unui tun capturat la Plevna în 1877, iar coroana reginei a fost confecționată din aur, ambele fiind lucrate la Arsenalul Armatei.

**1892** – În luna martie, Regele Carol I și Princele moștenitor Ferdinand sunt invitați la München de către Maria Alexandrovna, marea ducesă de Saxa-Coburg-Gotha și de Împăratul Wilhelm al II-lea. Aici Ferdinand a cunoscut-o pe Maria, nepoata Reginei Victoria a Marii Britanii și a Țarului Alexandru al II-lea. Cei doi tineri s-au logodit în luna mai, iar la 29 decembrie 1892/10 ianuarie 1893 s-au căsătorit la Sigmaringen.

**1906** – Un moment important în istoria monarhiei l-a constituit împlinirea a 40 de ani de domnie ai Regelui Carol I și a 25 de ani de la proclamarea regatului. În acest scop a fost organizată, pe Dealul Filaretului, o expoziție națională care să sugereze dezvoltarea României de-a lungul acestor ani.

**1909** – La 7 aprilie, cu ocazia aniversării a 70 de ani, Regele Carol I a primit din partea Împăratului Wilhelm al II-lea, epoleții și bastonul de feldmareșal al armatei germane, distincție pe care nu o mai avea atunci în lume, decât Împăratul Francisc Joseph al Austro-Ungariei.

**1912** – La 26 noiembrie/9 decembrie, cu ocazia împlinirii a 35 de ani de la căderea Plevnei, Țarul Nicolae al II-lea i-a conferit Regelui Carol I bastonul de mareșal al armatei ruse.

**1913** – Regele Carol I a hotărât ca România să participe la al doilea război balcanic alături de coaliția sârbo-greacă, acțiune care a reprezentat o reușită diplomatică. România a devenit un factor de decizie în Balcani.

**1914** – Declanșarea primei mari conflagrații mondiale la 15/28 iulie, la o lună după asasinarea lui Franz Ferdinand, moștenitorul coroanei habsburgice, a provocat o emoție puternică Regelui Carol I. Consiliul de Coroană convocat de acesta la 21 iulie/3 august la castelul Peleş din Sinaia a stabilit neutralitatea țării, în pofida dorinței regelui care cerea intrarea României alături de Tripla Alianță.

Acesta a fost ultimul act politic major al Regelui Carol I. Din pricina unei boli avansate a ficatului, de care suferea încă din 1906, Carol I, primul rege al României, avea să înceteze din viață, la 27 septembrie. Trupul său a fost înmormântat la mănăstirea Curtea de Argeș.

## REGINA ELISABETA

(1843 - 1916)

**1843** – Prințesa Paulina-Elisabeta-Otilia-Luiza de Wied s-a născut în castelul din Neuwied, la data de 17/29 decembrie, într-o familie princiară preocupată de literatură, istorie, filozofie și artă. Biblioteca bogată, colecțiile științifice, atelierile de desen făcuseră din reședința familiei de Wied un adevărat sanctuar de artă și cultură. Tatăl Elisabetei era Prințul Hermann de Wied, iar mama, Prințesa Maria de Wied, născută principesă de Nassau. Educația excepțională primită în copilărie a avut un rol deosebit în dezvoltarea personalității Reginei-poete, de mai târziu. Doamna de onoare a mamei sale o învățase să recite pagini întregi din Corneille, Racine, Molière, Shakespeare. De asemenea, împreună cu mama sa, citea opere din Schiller și Goethe. De la tatăl ei, Elisabeta a învățat sistemele filozofice ale lui Kant, Fichte ș.a., precum și principiile desenului și ale picturii. Cunoștea mai multe limbi străine: engleză, franceză, italiană, rusă, suedeză, latină și greacă. O mare pasiune, amplificată pe parcursul vieții a avut-o pentru muzică: cânta la pian de la 5 ani și cunoștea toate simfoniile lui Beethoven.

**1862-1863** – Studiază la Carlsruhe tehnica acvarelei cu doamna Schrödter.

**1869** – Prințesa Elisabeta îl cunoaște pe Carol de Hohenzollern, la Köln, în data de 30 septembrie/12 octombrie, cu prilejul unui concert susținut de Clara Schumann și Julius Stockhausen. Chiar în aceeași zi, Carol a obținut consimțământul principesei-mame, pentru a cere mâna fiicei sale. La data de 4/16 octombrie a avut loc ceremonia logodnei la Monrepos. Căsătoria s-a desfășurat la Neuwied, în ziua de 3/15 noiembrie.

**1870** – Elisabeta de Wied a născut pe 27 august/8 septembrie o fată, Prințesa Maria, botezată în religia ortodoxă la biserica Palatului Cotroceni.

**1874** – Prințesa Maria a României s-a îmbolnăvit de scarlatină și a decedat. A fost înmormântată în grădina Palatului Cotroceni, aproape de biserică.

**1875** – Lângă mormânt, în amintirea micii prințese, la 10 aprilie a fost așezată o statuie sculptată în marmură, operă a sculptorului Karl Storck.





**1875** – La data de 10/22 august a fost pusă piatra de temelie a Palatului Peleş, ocazie cu care Principesa Elisabeta a scris poezia „La temelia Castelului Peleş”, care a fost sigilată în piatra de temelie a construcției, odată cu actele de ctitorie. În toamna anului 1875, Elisabeta s-a îmbolnăvit. O paralizie a picioarelor a imobilizat-o până în primăvara anului următor.

**1877** – În timpul războiului pentru independența statului, Elisabeta a căpătat o reală popularitate datorită contribuției personale la îngrijirea răniților, ceea ce i-a atras apelativul de „Mama Răniților”. Încă din luna mai ea a transformat sala tronului din Palatul domnesc într-un imens atelier unde, împreună cu doamnele din înalta societate sau femei simple, țesea pânză pentru bandaje, cămăși, sau cearce-furi pentru aprovizionarea spitalelor Capitalei.

**1878** – Elisabeta a tradus în limba germană poeziile lui Vasile Alecsandri, „Stelele” și „Secerișul”, semnând cu pseudonimul *E. Wedi*. Însă, pseudonimul care va fi cunoscut de o lume întreagă și care i-a adus atâta glorie, va fi acela de *Carmen Sylva*. Așa cum ea însăși mărturisea mai târziu, acest pseudonim a fost expresia de prețuire a poetei față de pădure și viețuitoarele ei.

**1881** – Încoronarea lui Carol I și a Elisabetei s-a desfășurat în ziua de 10 mai. Evenimentul, anunțat prin 21 de salve tun a avut loc la București. Pentru regină a fost confecționată o coroană din aur.

**1884** – Apare volumul de versuri „Monrepos”, operă capitală a reginei-poete, în care prima poezie se intitula „Carmen”, iar ultima „Sylva”. În decursul anilor a publicat aproximativ 50 de volume, dintre care 20 cuprindeau versuri.

**1886** – Regina Elisabeta, mare iubitoare de muzică a început să organizeze la palat reprezentații muzicale la care vor lua parte artiști de marcă

ai vremii, români și străini. Muzicieni talentați, precum Grigoraș Dinicu sau tânărul George Enescu vor concerta la invitația reginei.

**1888** – Academia Franceză instituie Premiul „Botta” pentru volumul „Cugetările unei regine”, publicat la Paris. Alte pasiuni artistice ale reginei au fost miniatura, domeniu în care a excelat, dar și broderia artistică.

**1891-1894** – După implicarea personală a Reginei în proiectul de căsătorie dintre Principele Ferdinand și domnișoara ei de onoare, Elena (Elencuța) Văcărescu – o încercare de alianță fără sorți de izbândă – suverana a plecat în străinătate. S-a întors în țară cu 2 luni înainte de sărbătoarea nunții de argint a cuplului regal.

**1902** – Regina Elisabeta a patronat de-a lungul timpului un număr de 20 de societăți de caritate. Dintre acestea, cea mai dragă i-a fost „Vatra Luminoasă”, proiect pus în practică prin efortul personal al suveranei. Ea și-a lăsat averea prin testament societăților de binefacere pe care le-a patronat.

**1908** – A devenit președinta de onoare a Societății de Esperanto din România și doi ani mai târziu a societății europene similare.

**1914** – După decesul Regelui Carol I survenit la 27 septembrie, Regina Elisabeta s-a retras îndurerată la Curtea de Argeș, unde și-a ales ca reședință Palatul Episcopal.

**1915** – S-a întors la București pentru o nouă operație de cataractă (a patra).

**1916** – În ziua de 12 februarie, Regina Elisabeta s-a îmbolnăvit de pneumonie și cu tot efortul depus de medicii Cantacuzino, Biuciu și Mamulea a decedat la 18 februarie. A fost înmormântată alături de Regele Carol I și de fiica lor Prințesa Maria, ale cărei oseminte au fost aduse atunci de la Cotroceni și depuse într-o cutiuță pirogravată de Regina Maria.

## PRINCIPESA MARIA

(1870 - 1874)

**1870** – Maria, prima prințesă română din familia Hohenzollern s-a născut la 27 august/8 septembrie, la București. După o lună a fost botezată în religia ortodoxă, la biserica Palatului Cotroceni. În familie, prințesa a fost alintată „Mariechen”. Cei care au cunoscut-o spuneau că era de o rară precocitate – la doi ani și jumătate îi plăcea să învârtască un glob pământesc și să

spună numele diferitelor țări.

**1874** – La 24 martie, prințesa Maria s-a îmbolnăvit de scarlatină. Cu toate că a fost tratată cu devotament de doctorul Theodori, dar și de alți medici renumiți, mica prințesă a încetat din viață la 28 martie/9 aprilie. A fost îngropată în grădina Palatului Cotroceni, aproape de biserică. La dorința Elisabetei, pe crucea de



mormânt i s-a scris versetul 52, cap. 8 din Evanghelia după Luca: „Nu plângeți, n-a murit, ci doarme!”

**1875** – O statuie înfățișând-o pe prințesa adormită, operă a lui Karl Storck, sculptor german stabilit de mai mulți ani la București, a

fost înălțată lângă mormânt. Imaginea Mariei i-a inspirat Elisabetei poezii emoționante.

**1916** – Conform dorințelor testamentare ale reginei Elisabeta, la moartea ei, trupul Prințesei Maria a fost reînhumat la Curtea de Argeș alături de părinții săi.

## REGELE FERDINAND

(1865 – 1927)

**1865** – La data de 12/24 august se naște la Sigmaringen, Ferdinand-Victor-Albert -Meinrad, al doilea fiu al Principelui Leopold de Hohenzollern și al Prințesei Antonia de Braganza, infanta Portugaliei, și nepot al Regelui Carol I, regele României. Studiile debutează în casa părintească, sub îndrumarea mamei sale și a profesorului Gröbels. Gimnaziul îl urmează la Düsseldorf, iar apoi, conform tradiției, este înscris cadet la Școala militară de la Kassel (1885). A studiat în paralel la Universitățile de la Tübingen și Leipzig (1887).

**1881** – Principele Ferdinand vizitează pentru prima dată România, cu prilejul încoronării Regelui Carol I. Învață limba română cu ajutorul profesorului V. D. Păun.

**1889** – Ferdinand este declarat oficial moștenitor al tronului României. Din acest moment, în calitate de principe moștenitor, Ferdinand va încerca să se integreze în realitățile spațiului românesc. Supravegheat îndeaproape de Regele Carol I, Ferdinand va lua lecții de limba română, istorie, geografie și de pregătire militară. În cariera militară a evoluat de la gradul de sublocotenent, ajungând general de corp de armată în 1911, și mareșal la 18 noiembrie 1918. Era o persoană extrem de modestă, timidă, preferând singurătatea. Îi plăcea să citească, și-a însușit limbile vechi (greaca, latina, ebraica), pasiunea vieții lui fiind botanica.

**1891** – După eșuarea unui proiect de căsătorie cu Elena Văcărescu, domnișoara de onoare a Reginei Elisabeta, principele moștenitor este trimis la Sigmaringen, în Germania. Aici o cunoaște pe Maria de Edinburgh, prințesă de Marea Britanie, cu care se logodește la **21 mai 1892**, la Potsdam în prezența Împăratului Wilhelm al II-lea.

**1892** – La data de 29 decembrie, la castelul Sigmaringen se oficiază căsătoria Principelui Ferdinand și a Prințesei Maria-Alexandra-Victoria de Saxa Coburg Gotha, la care ia parte și Regele Carol I.

**1893** – La București sosește perechea moștenitoare a tronului României (23 ianuarie). Din căsătoria celor doi au rezultat șase copii: Carol (1893-1953), Elisabeta (1894-1956), Maria (1899-1961), Nicolae (1903-1978), Ileana (1908-1991) și Mircea (1912-1916), toți botezați în religia ortodoxă. Din acest motiv, după botezul celui de-al doilea copil, Ferdinand este pedepsit de Papa Leon XIII cu excomunicarea, fiindu-i interzise comuniunea și sfintele sacramente, măsură care va fi ridicată odată cu semnarea Concordatului cu Vaticanul, din 10 mai 1927.

**1897** – Principele Ferdinand s-a îmbolnăvit de febră tifoidă, revenindu-și ca prin minune cu sprijinul soției sale. Fizic a suferit foarte mult, urmele bolii fiind vizibile pe fața sa până la moarte. Și comportamentul i-a fost afectat, devenind și mai însingurat. Regele Carol I a dirijat viața nepotului său, atât pe cea personală cât și profesională.

**1914** – Ferdinand este proclamat rege al României pe 29 septembrie, în urma morții unchiului său. Legat de acest moment, istoricul Nicolae Iorga aprecia: „Nu se poate începe o domnie în mai grele împrejurări decât a lui Ferdinand I, astăzi rege al României. În interior, problema materială, așa de grea, a eliberării țărânimii dintr-o robie economică fără pereche între popoarele Europei întregi. Alături de dânsa, și tot așa de însemnată, problema morală a îndreptării unei societăți care n-a trăit până acum decât o viață sufletească aparentă: coborârea celor răi, ridicarea celor buni, înlăturarea leneșilor și neprevăzătorilor, chemarea la locurile de răspundere a celor care aduc cu dânsii o conștiință, o energie și un adevărat devotament către țară și rege. Iar la hotare, războiul european, furia militarilor, toate patimile de cuceririle dezlănțuite, violența, brutalitatea serbându-și infernul sabat, pe când noi stăm înaintea întrebării, nespun de grea ca urmări, a însuși viitorului nostru național, nu numai al



României, dar al tuturor românilor". Izbucnirea primului război mondial îl va pune pe Regele Ferdinand într-o postură aparte. În cadrul Consiliului de Coroană din 14 august 1916 Ferdinand a luat o hotărâre dramatică: intrarea României în război împotriva țării sale natale. Renegat de familia sa din Germania, la Castelul Hohenzollernilor arborându-se steagul de doliu, Ferdinand nu și-a pierdut speranțele. Primul război mondial s-a finalizat favorabil pentru țara noastră, unirea tuturor românilor într-un singur stat realizându-se.

**1922** – Regele Ferdinand a fost încoronat alături de soția sa, Regina Maria, Rege al României Mari într-o fastuoasă ceremonie desfășurată la Alba Iulia în luna octombrie.

**1927** – După 13 ani de domnie, Ferdinand s-a stins din viață la Sinaia, în urma unei lunge

suferințe, pricinuite de un cancer de colon, la data de 20 iulie. Ferdinand cel Loial și-a legat numele de o serie de reforme definitive pentru modernizarea României, reforma agrară, promulgarea legii fundamentale, Constituția din 1923. A fost înmormântat la Curtea de Argeș, alături de Regele Carol I și Regina Elisabeta, pe lespeda sa de mormânt stând scris: *"Aici odihnește robul lui Dumnezeu Ferdinand I, Rege al României, născut la 24 august 1865, răposat la 20 iulie 1927 la castelul Peleşor. Luând cârma țării la 11 octombrie 1914, a tras sabia la 15 august 1916 pentru dezrobirea românilor de peste vechile hotare, înfăptuind întregirea neamului și încoronându-se la 15 octombrie 1922 la Alba Iulia ca primul Rege al tuturor românilor"*.

## REGINA MARIA

(1875 - 1938)

**1875** – Maria Alexandra Victoria de Saxa-Coburg-Gotha, principesă de Marea Britanie și Irlanda s-a născut la data de 17/29 octombrie la Eastwell-Park, comitatul Kent (Marea Britanie). A fost fiica lui Alfred, Duce de Edinburgh – fiul Reginei Victoria a Angliei – și a Mariei Alexandrovna – Mare Ducesă de Rusia –, unica fiică a Țarului Alexandru al II-lea. Mady sau Missy, cum era alintată în familie, a învățat acasă limbi străine, mai ales franceza, dar și literatură sau istorie.

**1892** – În urma aranjamentului făcut de Marea Ducesă Maria Alexandrovna și Principesa Charley (Charlotte de Saxa-Meiningen), sora mai mare a Împăratului Germaniei, Missy s-a logodit, la numai 16 ani, cu Ferdinand de Hohenzollern, principe moștenitor al României. Căsătoria a avut loc la Sigmaringen, la 29 decembrie 1892/10 ianuarie 1893, întâi după ritul catolic, apoi după cel anglican.

**1893** – Perechea princiară a sosit la București în data de 4 februarie după ce petrecuse luna de miere în castelul Krauchenwies din munții Bavariei. În ziua de 3/15 octombrie, Principesa Maria a născut la Sinaia un băiat, Carol (1893-1953), care a fost botezat în religia ortodoxă.

**1894** – În luna aprilie, Maria a participat la Coburg la căsătoria surorii sale, Victoria Melita – Ducky (1876-1936) cu Marele Duce Ernst de Hessa.

La 29 septembrie la Peleş (Foișor) s-a născut Elisabeta, cel de-al doilea copil al familiei princiare.

**1899** – Maria dă naștere la Gotha, la 27 decembrie/8 ianuarie 1900, celei de-a doua fiice, Maria (1899-1961), alintată Mignon.

**1899-1902** – Regele Carol I a construit, pentru tânăra pereche princiară, lângă Peleş, reședința de vară, castelul Peleşor. Principesa Maria s-a ocupat personal de decorarea castelului impunând un stil Art-Nouveau la care a adăugat elemente celtice și românești.

**1903** – Cel de-al patrulea copil al familiei princiare, Nicolae (1903-1978) s-a născut la 5/17 august, la castelul Peleş.

**1908** – La 23 decembrie 1908/5 ianuarie 1909, la Palatul Cotroceni, s-a născut Ileana (1908-1991), cel de-al cincilea copil al lui Ferdinand și al Mariei.

**1912** – Mircea, ultimul copil al cuplului princiar, s-a născut la 21 decembrie 1912/ 2 ianuarie 1913 la Palatul Cotroceni din București. A încetat din viață la 20 octombrie 1916 în urma unei febre tifoide.

**1913** – În timpul războiului balcanic, Principesa Maria s-a afirmat prin curajul de a se ocupa personal de lagărul de holeră de la Zimnicea, ceea ce i-a adus simpatia armatei și respectul românilor.



**1914** – După moartea Regelui Carol I (27 septembrie 1914), Ferdinand și Maria devin regii României.

**1915** – La 1 mai este aleasă membră de onoare a Academiei Române.

**1916-1918** – În timpul războiului, Regina Maria s-a implicat activ în treburile politice ale României. Și-a susținut soțul în angajarea țării de partea Antantei, s-a ocupat cu îngrijirea răniților și bolnavilor, a încurajat soldații, devenind pe drept cuvânt „Mama Răniților”.

**1918** – La 1 decembrie Regele Ferdinand și Regina Maria au intrat victorioși în capitala țării. Ei erau suveranii unui stat unitar român (după ce Basarabia, Bucovina și Transilvania au cerut Unirea cu Regatul român).

**1919** – Regina Maria a efectuat o vizită în Franța pentru a susține cauza României în fața marilor politicieni: Raymond Poincaré, George Clemenceau, Aristide Briand. Reginei i-a fost înmănat de către președintele Poincaré, Marele Cordon al Legiunii de Onoare.

**1921-1922** – Principele Carol se căsătorește cu Elena a Greciei; Principesa Elisabeta cu George al Greciei; în 1922 Principesa Marioara se căsătorește cu Alexandru al II-lea, Regele Serbiei, Croației și Sloveniei.

Alianțele matrimoniale de succes pentru copiii ei i-au adus renumele de „soacra Balcanilor”.

**1922** – La data de 15 octombrie a avut loc la Alba-Iulia ceremonia de încoronare a lui Ferdinand și a Mariei ca suverani ai României Mari. Regele a purtat coroana de oțel a României, iar Regina a avut o coroană din aur lucrată la Paris, la Casa de bijuterii Falize.

**1925** – Principele Carol renunță la tron și rămâne în străinătate alături de Elena Lupescu.

**1926** – În luna octombrie, Regina Maria însoțită de Principele Nicolae și Principesa Ileana efectuează un turneu în Statele Unite.

**1927** – La 20 iulie a încetat din viață Regele Ferdinand; la tronul țării a venit Mihai, nepotul său. Fiind minor conducerea țării a fost încredințată unei Regente.

**1930** – Principele Carol s-a întors pe neașteptate în România, la bordul unui avion și

s-a proclamat rege. Fiul său, Mihai, a fost numit „Mare Voievod de Alba-Iulia”. În timpul Restaurației relațiile dintre Regina Maria și Carol au cunoscut o evoluție sinuoasă. Regina s-a văzut marginalizată și încurajată să plece cât mai mult în călătorii.

**1931** – Cea mai mică dintre fete, Ileana, fiica preferată a reginei, se căsătorește la 26 iunie, la Sinaia, cu Arhiducele Anton de Habsburg. În același an, Principele Nicolae se căsătorește cu Ioana Doletti, motiv pentru care a fost decăzut din drepturile princiare și nevoit să plece din țară (1937).

**1934** – Regina Maria și-a redactat celebrele memorii „Povestea vieții mele” și a fost invitată la Londra pentru publicarea autobiografiei. În decursul vieții, Maria a publicat mai multe volume de basme, romane de dragoste alegorice, cărți de călătorie și memorii.

Publicarea celui de-al doilea volum al memoriilor a dat naștere unor recenzii controversate. Cartea a fost tradusă un an mai târziu și în limba română. De asemenea, s-au făcut traduceri în franceză, germană, polonă, cehă, suedeză, italiană și maghiară; chiar și japonezii au solicitat o traducere. A desfășurat o activitate intensă în domeniul filantropic, contribuind la înființarea a 72 de clinici, 2 aziluri de copii, 8 cantine și 21 cămine pentru copii.

**1937** – La vârsta de 61 de ani starea de sănătate a reginei a devenit precară. Bolnavă de ciroză, ea a suferit mai multe recidive într-un timp foarte scurt.

**1938** – La sfârșitul lunii februarie, Maria merge la sanatoriul San Marino din Merano, Italia. După trei luni a fost mutată la clinica profesorului Stoermer din Dresda. Pe 15 iulie, simțind că nu mai are mult de trăit, a părăsit sanatoriul. A încetat din viață la data de 18 iulie, la Pelisoar și a fost înmormântată la Curtea de Argeș, alături de Regele Ferdinand. Conform dorinței testamentare a Mariei, inima ei a fost depusă la biserica Stella Maris de la Balcic, apoi, în anul 1940, arhiducesa Ileana a adus-o la Bran. Din 1971, inima reginei Maria se află la M.N.I.R.



## REGELE CAROL AL II-LEA

(1893 - 1953)

**1893** - La Castelul Peleş din Sinaia s-a născut la 3/15 octombrie, Carol, primul copil al Regelui Ferdinand I și al Reginei Maria.

**1902** - A urmat cursurile Școlii Militare din Iași.

**1909** - La 16 ani Principele Carol a fost înălțat la gradul de sublocotenent al Batalionului I Vânători din Craiova.

**1912** - La Castelul Peleş, în zilele de 26-29 iunie, în prezența Regelui Carol I și a Principelui Ferdinand s-a desfășurat examenul de bacalaureat al Principelui Carol. El a obținut o medie generală de 8,81; devine locotenent în același an.

**1913** - Audiază cursurile Facultății de Litere de la Universitatea București, avându-l profesor pe Nicolae Iorga. În același timp, conform tradiției din familia Hohenzollern, principele moștenitor și-a completat educația militară la Academia Militară de la Potsdam.

**1914** - Din cauza izbucnirii Primului Război Mondial își întrerupe studiile pe 22 martie și se reîntoarce în România. În toamna aceluiași an a preluat și conducerea Asociației Cercetașilor României. Pe 15 decembrie este înălțat la gradul de căpitan și numit Comandantul Companiei I din Batalionul 2 Vânători "Regina Elisabeta". Devine principe moștenitor la 28 septembrie și senator de drept la 25 noiembrie.

**1916** - În timpul războiului a comandat Regimentul 8 Vânători din Târgu Neamț.

**1917** - Pe când era locotenent-colonel, Principele Carol a fost decorat cu ordinul militar "Mihai Viteazul", clasa a III a.

**1918** - Încălcând Statutul Casei Regale, Carol părăsește la 27 august/ 9 septembrie unitatea militară pe care o comanda. Se căsătorește la Odessa, pe 31 august/ 13 septembrie, cu Ioana Maria Valentina Lambrino (1898-1953), renunțând în scris la drepturile sale de moștenitor al tronului. După multe insistențe ale familiei și guvernului revine în țară. Începând cu 9/22 septembrie va sta 75 de zile în „arest” la mănăstirea Horaița (jud. Neamț).

**1919** - Tribunalul din Ilfov a anulat la 8 ianuarie actul de căsătorie, dar idila cu Ioana Lambrino a continuat. La 1 august are loc a doua renunțare a lui Carol la calitatea de principe moștenitor pentru el și descendenții săi.

**1920** - La 8 Ianuarie 1920, în urma relației cu Ioana Lambrino s-a născut un băiat, Mircea

Grigore, înregistrat sub numele Lambrino. Povestea de dragoste s-a terminat printr-o scrisoare trimisă la 20 februarie de Carol, prin care îi cerea Regelui Ferdinand să considere nulă și neavenită abdicarea sa. În seara aceleași zile, Principele a plecat într-o călătorie în Extremul Orient din care s-a întors abia în 17 septembrie. După această călătorie a rămas o perioadă în Elveția, unde a întâlnit-o pe Elena, Princesă de Grecia, cu care s-a logodit în data de 21 decembrie la Lucerna.

**1921** - La 10 martie 1921, la Atena a avut loc căsătoria Principelui Carol și a Princesei Elena. Din această căsătorie s-a născut un singur copil, Principele Mihai (25 octombrie 1921).

**1923** - La 23 mai, Principele Carol a fost avansat general de divizie și numit inspector general al Aeronauticii.

**1925** - A avut loc întâlnirea cu Elena Lupescu de care s-a simțit atras iremediabil uitând de toate obligațiile față de familie și țară. După ce a renunțat pentru a treia oară la calitatea de moștenitor al Coroanei României, s-a stabilit împreună cu Elena Lupescu, în Franța, sub numele de Carol Caraiman.

**1927** - După decesul Regelui Ferdinand au intrat în vigoare hotărârile de la 4 Ianuarie 1926: nepotul său Mihai devine Rege și imediat s-a constituit Regența. Urmărind evoluția evenimentelor din țară, Carol și-a manifestat public dorința de a revendica tronul într-un interviu acordat ziarului parizian „Le Matin”.

**1928** - Prima încercare de a reveni în România s-a înregistrat la 21 aprilie, pe un aeroport din Anglia. Principele a fost oprit de autorități sub pretextul că nu are actele în regulă. Carol mai primește o lovitură, când, la 21 iunie, Princesa Elena, soția sa a obținut desfacerea căsătoriei.

**1930** - Pe 6 iunie, Principele Carol vine pe neașteptate în țară cu un avion închiriat la München, încălcând obligațiile asumate. În felul acesta, fiul său a fost detronat, redevenind Principe moștenitor, cu titlul de Mare Voievod de Alba-Iulia. La data de 8 iunie Principele Carol a fost proclamat Rege al României sub numele de Carol al II-lea. La scurt timp a sosit în țară și Elena Lupescu. La 29 noiembrie primește la Sighișoara din partea Armatei demnitatea de Mareșal.



**1938** - Carol al II-lea a instaurat la 10 februarie un regim de dictatură regală care a durat 2 ani și 7 luni.

**1940** - Odată cu dezastrul provocat de sfărâmarea integrității teritoriale a României a căzut și regimul patronat de Regele Carol al II-lea. El a abdicat la 6 septembrie, părăsind țara împreună cu Elena Lupescu. Fiul său Mihai a devenit rege.

La 7 septembrie, Carol al II-lea a plecat cu un tren special alcătuit din 12 vagoane. Alături de Elena Lupescu a ajuns în Spania, apoi în Portugalia. Au solicitat vize pentru Cuba, Chile, Argentina, Mexic, optând în final pentru Cuba. Autoritățile americane nu le-au acordat viza pentru Havana.

**1944** - S-au stabilit în Mexic pentru câțiva ani, apoi și-au cumpărat o proprietate în Brazilia.

**1947** - La Rio de Janeiro, în ziua de 3 iulie Carol al II-lea și Elena Lupescu s-au căsătorit, ea devenind Alteța Sa Regală Elena. S-au reîntors în Portugalia.

**1948** - Autoritățile comuniste i-au retras lui Carol cetățenia română.

**1953** - Carol al II-lea a încetat din viață la Estoril, Portugalia, la 4 aprilie în urma unui atac de cord apărut chiar în timpul unui consult medical. Rămășițele pământești ale Regelui și ale soției sale - decedată la 7 iulie 1977 - au fost depuse în cimitirul regal al mănăstirii San Vicente din Lisabona (deoarece bunica paternă era o principesă portugheză).

**2003** - Osemintele celor doi au fost repatriate. La 14 februarie s-a desfășurat ceremonia de reînhumare al lui Carol al II-lea în paraclisul construit lângă Biserica Mănăstirii Curtea de Argeș.

## PRINCIPESA ELISABETA

(1894 - 1956)

**1894** - La castelul Peleş, pe 29 septembrie, se naște Principesa Elisabeta, al doilea copil al Regelui Ferdinand și al Reginei Maria. De la vârsta de 5 ani ia lecții de pian și vioară cu George Enescu, fiind pasionată și de pictură. Era o fire rece, distantă, având o relație specială cu fratele său Carol.

**1916-1918** - În anii primului război mondial, Principesa Elisabeta a susținut-o pe mama sa în acțiunile de ajutorare a răniților.

**1919** - Merge la Paris alături de Regina Maria și sora sa Principesa Mărioara și rămâne un scurt timp acolo pentru a studia cursuri la École des Beaux-Art.

**1920** - Se logodește cu George, Duce de Sparta (1890-1947), moștenitor al tronului Greciei, acceptând cererea în căsătorie, care fusese înaintată încă din anul 1911.

**1921** - Pe 27 februarie are loc căsătoria civilă la Palatul regal din București, în sala

tronului, iar cea religioasă, la Mitropolie. Elisabeta devine regină a Greciei, alături de soțul ei, care domnește sub numele de George al II-lea (27 septembrie 1922 - 18 decembrie 1923). După îndepărtarea de la tron a lui George al II-lea, revine în țară.

**1934** - Elisabeta se separă definitiv de George al II-lea, divorțul pronunțându-se la 6 iulie 1935.

**1934-1937** - Principesa Elisabeta cumpără un domeniu în Banloc, județul Timiș-Torontal, unde își fixează reședința.

**1936** - Obține de la Banca Națională un teren în București, pe care va construi, în stil maur, palatul care-i va purta numele, inaugurat în decembrie 1937.

**1948** - În luna ianuarie părăsește țara împreună cu ceilalți membri ai familiei regale.

**1956** - Pe 15 noiembrie încetează din viață la Cannes, Franța.

## PRINCIPESA MARIOARA

(1899 - 1961)

**1899** - Principesa Maria, fiica Regelui Ferdinand și a Reginei Maria s-a născut la 27 decembrie (6 ianuarie 1900 după calendarul de stil nou) în castelul Friedenstein, la Gotha,

Germania. Acesta era reședința bunicii maternelne, Marea Ducesă Maria Alexandrovna de Saxa-Coburg-Gotha. Mica prințesă a fost alintată în intimitate cu numele de Mignon, fiindcă primele



semne ale nașterii au apărut în timp ce mama sa asista la reprezentarea operei „Mignon” de Ambroise Thomas; în viața publică i s-a spus Marioara, pentru a se deosebi de Regina Maria. A fost botezată în România, în religia ortodoxă.

**1919** – Princesesa Marioara a însoțit-o pe Regina Maria la Paris și Londra. Înainte de reîntoarcerea în România, Regina a făcut demersuri pentru ca fiica ei să urmeze cursurile unei școli de lângă Eton (Marea Britanie). Până la majorat, Marioara a beneficiat de cursuri particulare ținute de profesori iluștri, precum G.T. Kirileanu, bibliotecarul Palatului Regal sau tânărul Nicoale Iorga.

**1922** – La 20 februarie, la vârsta de 23 de ani, Princesesa Marioara se logodește la București cu Alexandru I Karagheorghievici, regele sârbilor, croaților și slovenilor. Nunta a avut loc la 8 iunie, în catedrala din Belgrad. În urma acestei alianțe, Marioara devine regină.

**1923** – S-a născut Petru (1923-1971), primul fiu al Regelui Alexandru și al Reginei Marioara.

**1928** – A sosit pe lume, cel de-al doilea copil al cuplului regal, Tomislav.

**1929** – S-a născut Principele Andrei, cel de-al treilea fiu, al cuplului. După ce Regatul

Serbiei Croației și Sloveniei a anexat și alte provincii învecinate, Regele Alexandru și Regina Marioara au devenit Regii Iugoslaviei.

**1934** – La 9 octombrie, în timpul unei vizite oficiale în Franța, Regele Alexandru I al Iugoslaviei a căzut victima unui asasinat la Marsilia, împreună cu ministrul Afacerilor Externe francez, Louis Barthou. Petru este proclamat Rege al Iugoslaviei sub numele de Petru al II-lea, dar fiindcă era minor a fost instituită o regență. Până la majoratul lui Petru al II-lea, în 1941, Iugoslavia a fost condusă de Regentul Paul Karagheorghievici, fratele mai mic al lui Alexandru.

**1941** – La data de 27 martie, Petru al II-lea l-a înlocuit pe Regent la tronul Iugoslaviei, dar pentru că Germania a bombardat Belgradul și a ocupat țara, după trei săptămâni a fost nevoit să fugă împreună cu familia și să formeze un guvern în exil. Regina Marioara s-a stabilit în Marea Britanie, după ce a părăsit prin mai multe țări europene și chiar în S.U.A.

**1961** – Regina Maria a Iugoslaviei a încetat din viață la 22 iunie, la Londra și a fost înmormântată la mausoleul Frogmore din Windsor Great Park.

---

## PRINCIPELE NICOLAE

(1903 - 1977)

**1903** – Pe 5/13 august se naște la castelul Peleş din Sinaia, Principele Nicolae, al patrulea copil al Regelui Ferdinand și al Reginei Maria. Era un copil independent, imprezibil, spontan. Primește o educație aleasă, printre dascălii săi numărându-se Nicolae Iorga, Vasile Pârvan.

**Decembrie 1918** – Este trimis în Anglia, unde studiază la colegiul Eton.

**1926** – Absolvă Școala navală din Wembley, îmbarcându-se pe un vas de război al marinei britanice pentru examenul de navigație.

**1927** – După moartea Regelui Ferdinand, Principele Nicolae devine membru al Regenței. Această instituție exercita autoritatea regelui în condițiile minoratului Regelui Mihai I. În calitate de prim-regent, Principele Nicolae citea mesajele de deschidere a Parlamentului.

**1928** – Își stabilește reședința la Snagov; în același an preia comanda și patronajul Asociației Cercetașilor României.

**1927-1928** – O cunoaște pe Ioana Săveanu (ulterior Ioana Doletti), soția lui Radu Săveanu, fiul cunoscutului om politic liberal N.N. Săveanu.

Divorțul acesteia se pronunță pe 7 aprilie 1928, din acel moment cei doi devenind inseparabili.

**1930** – Principele Nicolae a fost un fervent susținător al revenirii pe tron a fratelui său, contribuind la actul „restaurației” din 8 iunie 1930. În semn de mulțumire, pe 9 iunie Regele Carol II l-a avansat pe Principele Nicolae la gradul de viceamiral și general de divizie, numindu-l inspector al Armatei de Uscat, al Marinei și Aeronauticii.

**1931** – Nicolae se căsătorește în secret cu Ioana Doletti, în comuna Tohani, județul Buzău pe 28 octombrie, căsătoria anulată prin decizia Tribunalului Ilfov, din 7 decembrie 1931.

**1932-1935** – Principele Nicolae călătorește, urmând și cursurile unei școli de aviație din Franța. Revenit în țară este numit de fratele său consilier particular în chestiuni aeronautice. În încercarea de a-și legitima căsătoria, lucrurile se complică prin finanțarea Gărzii de Fier de către Principele Nicolae. Aproximativ sa de legionari, forță care putea fi folosită pentru răsturnarea regimului carlist, a atras intervenția regelui.



**1937** – Consiliul de Coroană decide pe 9 aprilie eliminarea Principelui Nicolae din familia regală, acesta pierzându-și toate drepturile și prerogativele vechii sale calități. Prin decizie specială s-a hotărât să poarte numele de Nicolae Brana, el obligându-se să părăsească țara în termen de 8 zile și să nu recurgă la nici o manifestare de ordin politic.

**1942** – Prin decizia din 10 iulie a Regelui Mihai I își recâștigă dreptul de a se numi Nicolae de Hohenzollern.

**1949** – Se numără printre membrii fondatori ai așezământului cultural, Centrul Român de Cercetări.

**1967** – După moartea Ioanei, se căsătorește cu Thereza Figueira de Mello.

**1978** – Încetează din viață pe 9 iunie la Madrid, fiind înmormântat la Lausanne, alături de prima sa soție. În anul 1991 au fost publicate memoriile sale, intitulate "În umbra Coroanei României".

---

## PRINCIPESA ILEANA

(1908 - 1991)

**1909** – La 5 ianuarie se naște în Palatul Cotroceni din București, Princesa Ileana, cea mai tânără fiică a Regelui Ferdinand și a Reginei Maria.

**1924** – Studiază la Heathfield-Ascot, în Marea Britanie. În țară, a frecventat cursurile Școlii de Educație Fizică din București. A studiat pictura cu Jean Steriadi, iar sculptura cu Ion Jalea. Obține brevetul de timonier, în urma masteratului absolvit la Școala de Navigație din Constanța.

Crează Asociația Creștină a Femeilor, devenind și conducătoarea filialei pentru tineret, cunoscută sub numele de „Triunghiul Albastru”.

**1930** – Se logodește cu contele Alexandru de Hochberg, logodnă care durează foarte puțin.

**1931** – Pe 23 iulie, Princesa Ileana se căsătorește cu Contele Anton de Habsburg, arhiduce de Austria, principe de Toscana (1901-1988). Căsătoria civilă a avut loc la Pelîșor, iar cea religioasă, oficiată în rit catolic, la castelul Peleş. Princesa Ileana devine Arhiducesă de Habsburg (Austria), stabilindu-și reședința la Mödling-Austria. Din această căsătorie au rezultat șase copii: Ștefan, Maria Ileana, Alexandra,

Dominic, Maria Magdalena, Elisabeta. În anul 1934 cuplul a cumpărat castelul Sonnberg.

**1940** – La Bran, domeniu moștenit de la mama sa, deschide un spital „Inima Reginei Maria”. În perioada celui de-al doilea război mondial, Princesa Ileana a activat ca infirmieră de Cruce Roșie, îngrijind soldații români aflați în spitalele din Germania. În castelul de la Sonnberg a înființat o infirmerie cu 24 de paturi.

**1948** – Părăsește țara împreună cu ceilalți membri ai familiei regale în cursul lunii ianuarie.

**1950** – Se stabilește în S.U.A., aici publicând lucrări memorialistice.

**1954** – Divorțează și se recăsătorește cu medicul Ștefan Isărescu, de care se va despărți în anul 1960.

**196** – Devine călugăriță ortodoxă, sub numele de Maica Alexandra, fondând Mănăstirea „Schimbarea la Față”, la Elwood City, lângă Pittsburgh (S.U.A.).

**1990** – Revede România.

**1991** – Încetează din viață la 21 ianuarie, la Youngstown (Ohio), fiind înmormântată la mănăstirea pe care a întemeiat-o.

---

## PRINCIPELE MIRCEA

(1912 - 1916)

**1912** – La Cotroceni, pe 21 decembrie se naște ultimul dintre copiii Regelui Ferdinand și ai Reginei Maria, Principele Mircea.

**1916** – La data de 20 octombrie acesta a încetat din viață în urma unei febre tifoide, fiind înmormântat în cripta bisericii din Cotroceni. Pe mormântul său, la sfârșitul războiului, Regina

Maria a gravat următoarea inscripție: “În acest sanctuar de la Cotroceni, lângă cei care în zilele de demult au fost domnitorii acestui pământ, se odihnește fiul cel mic al Regelui Ferdinand și al Reginei Maria, născut în decembrie 21, 1912 Mircea mort în octombrie 1916, în timp de război, când soldații României își sacrificau





viețile pentru un vis care dăinua de secole. Timp de doi ani a rămas singur păzitor al casei părinților săi, deasupra căreia drapelul a încetat să mai fluture. Jeliți-l, căci el a împărțit cu noi zilele de suferință, dar pe cele de bucurie nu a

mai apucat să le vadă”.

**1940** – După cutremurul din luna noiembrie, principesa Ileana a obținut permisiunea de a duce rămășițele pământești ale fratelui său la Bran, înhumându-le în micuța capelă a castelului.

## REGINA - MAMĂ ELENA

(1896 - 1982)

**1896** – Pe 20 aprilie se naște la Atena Principesa Elena, al treilea copil al Regelui Constantin al Greciei și al Reginei Sofia. Urmează cursurile de vară ale școlilor din Seaford și mai târziu Easterbourne (Marea Britanie).

**1917** – Principesa Elena își urmează familia în exil, după îndepărtarea părinților săi de la tronul Greciei. Aici îl întâlnește pe Principele Carol, care o cere în căsătorie.

**1920** – La Lucerna pe 21 noiembrie are loc logodna dintre Principele Carol și Elena a Greciei.

**1920** – O lună mai târziu, Principesa Elena se reîntoarce la Atena, odată cu reluarea tronului de către Regele Constantin.

**1921** – Pe data de 10 martie se oficiază căsătoria dintre Principele Carol și Principesa Elena.

**1921** – La castelul Foișor din Sinaia, se naște Principele Mihai, singurul copil al cuplului princiar.

**1923 - 1925** – O serie de evenimente nefericite se produc în viața principesei. Astfel, în anul 1923 moare tatăl său, Regele Constantin. Fratele său, George al II-lea este îndepărtat de pe tronul Greciei. Comportamentul necuviincios al Principelui Carol duce la destrămarea căsătoriei cu Principesa Elena. Renunțarea la tron a lui Carol a dus la decăderea acestuia din toate drepturile și titlurile sale. Astfel, Principele

Mihai este proclamat moștenitor al tronului. Elena va purta titlul de Principesă-mamă.

**1928** – Principesa Elena a înaintat cererea de divorț, sentința definitivă pronunțându-se de către Curtea de Apel București, la data de 21 iunie a aceluiași an.

**1930** – După revenirea în țară a Principelui Carol și proclamarea sa ca rege (8 iunie 1930), Principesa Elena primește titlul de Maiestate (11 iunie), refuzându-i-se titlul și rangul de Regină.

**1932** – Printr-un acord încheiat între Regele Carol al II-lea și Principesa Elena, aceasta obține dreptul de a sta 6 luni pe an în România, Principele Mihai putând să o viziteze pentru o perioadă de două luni în Elveția.

**1940** – Elena primește titlul de Regină - Mamă (7 septembrie).

**1940** – Regina - Mamă Elena sosește la București pe 15 septembrie, aici pregătindu-i-se o sosire triumfală. În perioada celui de-al doilea război mondial și în anii instaurării comunismului în România s-a aflat tot timpul alături de Regele Mihai, remarcându-se prin acțiunile sale caritabile. Părăsește țara odată cu ceilalți membri ai familiei regale, stabilindu-se la Florența.

**1982** – Se stinge din viață la Lausanne (Elveția) pe 28 noiembrie.

## MAJESTATEA SA REGELE MIHAI I AL ROMÂNIEI

(n. 1921)

**1921** – La 25 octombrie la castelul Pelicor se naște Mihai, fiu al principelui moștenitor Carol și al Elenei, principesă de Grecia.

**1925** – Ca urmare a renunțării la tron a tatălui său, Mihai este proclamat principe moștenitor al tronului prin Actul din 4 ianuarie.

**1927** – După moartea Regelui Ferdinand, Principele Mihai este proclamat Rege al României. Din cauza vârstei regelui, puterile

erau exercitate de Regență, în componența căreia intrau unchiul regelui, Principele Nicolae, patriarhul Miron Cristea și Gheorghe Buzdugan, președintele Înaltei Curți de Casație și Justiție.

**1930** – Prin revenirea pe tron a Principelui Carol pe 8 iunie, și instalarea sa ca rege sub numele de Carol al II-lea, Mihai a fost proclamat moștenitor al tronului și Mare Voievod de Alba Iulia. A studiat sub îndrumarea celor mai iluștri profesori.



**1937** – A primit gradul de sublocotenent în cadrul Batalionului I vânători de munte (25 octombrie).

**1940** – După abdicarea forțată a Regelui Carol II (6 septembrie), Mihai I devine noul rege al României. Puterile sale au fost însă diminuate de conducătorul statului, generalul Ion Antonescu.

**1940** – Este avansat la gradul de general de divizie la data de 14 septembrie.

**1941** – Devine mareșal al armatei române cu prilejul aniversării zilei de 10 mai.

**1943** – Obține brevetul de pilot de avioane.

**1942-1943** – Regele Mihai devine din ce în ce mai mult adeptul politicii antiantonesciene, fiind principalul artizan al actului de la 23 august 1944. La ordinul său armata română s-a alăturat forțelor Națiunilor Unite, luptând până la sfârșit împotriva Germaniei hitleriste. Durata celui de-al doilea război mondial a fost astfel scurtată. Din momentul preluării puterii politice de către comuniști, la 6 martie 1945, regele Mihai a acționat în sensul diminuării autorității acestora, punctul culminant fiind reprezentat de greva regală (august 1945 - ianuarie 1946).

**1947** – Este obligat să abdice de către autoritățile comuniste pe 30 decembrie.

**1948** – Regele Mihai părăsește țara alături de ceilalți membri ai familiei regale și de câțiva apropiați. La scurt timp va face declarații privind abdicarea sa forțată. Reacția conducerii comuniste nu a întârziat să apară, aceasta

constând în decizia Consiliului de Miniștri din 22 mai 1948, prin care li se retrage cetățenia română și li se confiscă bunurile membrilor familiei regale, respectiv Regelui Mihai I, Reginei - Mamă Elena, Principeselor Elisabeta și Ileana și Principelui Nicolae.

**1948** – Se căsătorește pe 10 iunie cu Ana de Bourbon-Parma, principesă de Danemarca. Din această căsătorie au rezultat cinci fete: Margareta (n. 26 martie 1949), Elena (n. 15 noiembrie 1950), Irina (n. 28 februarie 1953), Sofia (n. 29 octombrie 1957) și Maria (n. 13 iulie 1964).

**1956** – Se stabilește în Elveția la Versoix, lângă Geneva. A supervizat activitatea Comitetului Național Român, gândit ca un guvern al României în exil. A păstrat legătura cu refugiații români din străinătate și s-a adresat țării prin mesaje de Anul Nou, transmise de la postul de radio Europa Liberă.

**1992** – Regelui Mihai i s-a permis să facă o vizită cu caracter privat în România, solicitările anterioare și ulterioare acestui moment fiindu-i respinse sub diverse pretexte, în realitate autoritățile postdecembriste văzând în Rege un eventual adversar politic.

**1997** – Guvernul român a abrogat hotărârea din 22 mai 1948, Regele Mihai redobândindu-și cetățenia română la 21 februarie. Începând cu această dată, Regele Mihai a acționat pentru promovarea intereselor statului român.

## MAJESTATEA SA REGINA ANA A ROMÂNIEI

(n. 1923)

**1923** – Pe 18 septembrie, la Paris, se naște Principesa Ana, fiică a Principelui René de Bourbon-Parma și a Principesei Margareta a Danemarcei. Copilăria și-a petrecut-o în Franța, alături de cei trei frați ai săi: Jacques, Michel și André. După izbucnirea primului război mondial familia princiară se refugiază în Spania, Portugalia și în Statele Unite ale Americii.

**1943-1945** – Principesa Ana a plecat pe front, cu regimentul din care făcea parte, în Algeria, Maroc, Italia, Luxemburg și Germania. În semn de recunoștință a primit „Crucea de război franceză”.

**1947** – În lunile noiembrie-decembrie, la Londra are loc întâlnirea dintre Principesa Ana și Regele Mihai. Pe 6 decembrie 1947, la Lausanne, Regele Mihai și Principesa Ana s-au logodit neoficial. Câteva zile mai târziu, monarhul României

era obligat de autoritățile comuniste să abdice.

**1948** – Nunta are loc la Atena, pe 10 iunie, la invitația Regelui Paul și a Reginei Frederica. La eveniment au participat alături de suveranii Greciei, Regina Mamă-Elena, Eric al Danemarcei, unchiul Reginei Ana și veri din familiile Hanovra și Hesse. Familia Reginei a lipsit din cauza refuzului Papei Pius al XII-lea de a-și da consimțământul pentru căsătorie, în ciuda diligențelor Reginei - Mame și ale Principesei Margareta a Danemarcei. De asemenea, Regele Mihai a respectat tradiția instaurată de Regele Carol I, aceasta constând în botezarea tuturor membrilor Dinastiei în confesiunea creștin-ortodoxă. Urmează o perioadă grea, de acomodare cu exilul, de încercări de întreținere a familiei, care își mărește componența prin nașterea celor



cinci fete: Margareta, Elena, Irina, Sofia, Maria.

Spre sfârșitul anilor '50, familia regală s-a stabilit în Elveția, la Versoix, în apropiere de Geneva.

1992 – Regina Ana vizitează pentru prima dată România, cu ocazia Sfintelor Sărbători de

Paști, fiind impresionată de religiozitatea românilor.

1997 – Începând cu acest an, alături de ceilalți membri ai familiei regale, Regina Ana se implică în promovarea intereselor României.

## ALTEȚA SA REGALĂ PRINCIPEȘA MOȘTENITOARE MARGARETA

(n. 1949)

1949 – La 26 martie se naște la Lausanne primul copil al Regelui Mihai și al Reginei Ana, succesorul desemnat al Regelui Mihai în toate prerogativele regale. Studiază la Universitatea din Edinburgh, Scoția, fiind licențiată în Sociologie, Științe Politice și Drept Internațional. A lucrat în universități britanice, specializându-se în sociologie medicală și politici de sănătate publică, ceea ce i-a permis să lucreze în cadrul Organizației pentru Alimentație și Agricultură din cadrul Națiunilor Unite, cu sediul la Roma și al Fondului Internațional pentru Dezvoltarea Agriculturii (IFAD).

1990 – Alături de Regele Mihai, ASR Principesa Margareta a pus bazele Fundației Principesa Margareta a României, dorindu-se astfel reluarea tradiției Fundațiilor Regale. Fundația este o organizație apolitică, nonguvernamentală și non profit, activă în 6 țări: România, Elveția, Franța, Belgia, Marea Britanie și S.U.A. Fundația dezvoltă programe în benefi-

ciul oamenilor aflați în dificultate, precum și pentru afirmarea identității României.

1996 – Principesa Margareta se căsătorește cu Principele Radu, la data de 21 septembrie.

2001 – Începând cu acest an, Altețele Lor Regale Principesa Margareta și Principele Radu locuiesc la Palatul Elisabeta din București. Principesa Margareta este Președintele „Asociației pentru Dezvoltare Durabilă Săvârșin”, al „Fundației Regale de Management al Ospitalității”, Președinte de onoare al „Fundației Atletismului Românesc”. Împreună cu Principele Radu, patronează Concursul Național „Basmelor Reginei Maria” și Festivalul Internațional „Europafest”, organizat de Jeunesses Musicales România. Este Patronul spiritual al „Centrului de Specializare în reabilitarea Patrimoniului Construit”, iar din iunie 2005, Școala nr. 114 din București îi poartă numele. Din luna iunie 2007 patronează Societatea Enescu, creată la inițiativa „Romanian Cultural Institute London”.

## ALTEȚA SA REGALĂ PRINCIPELE RADU AL ROMÂNIEI

(n. 1960)

1960 – Pe 7 iunie, la Iași se naște Principele Radu (Radu Duda), într-o familie de medici, fiu al profesorului doctor Rene Duda și al medicului Gabriela Constandache.

1994 – O cunoaște pe Principesa Margareta, ambii coordonând proiecte adresate copiilor din centrele de orfelinat din București.

1996 – În luna septembrie se căsătorește cu Principesa Margareta a României.

1999 – Creat Principe de Hohenzollern-Veringen.

1997-2002 – Principele Radu a jucat un rol important în conceperea, planificarea și

organizarea vizitelor oficiale ale Regelui Mihai, în vederea susținerii acceptării României în N.A.T.O., pe lângă monarhii constituționali din Marea Britanie, Belgia, Spania, Luxemburg, Olanda, Norvegia și Danemarca.

2005 – Creat Principe al României și Alteță Regală, moment care coincide cu încheierea carierei artistice în teatru, film și televiziune, și începutul carierei militare. Principele Radu face parte din a XI-a serie a Colegiului Național de Apărare din București, fiind de asemenea absolvent al Colegiului George C. Marshall din Germania (2003) și al John F.



Kennedy School of Government a Universității Harvard (2004). În prezent este colonel activ în Armata României și doctor în științe militare.

Principele Radu este consilier al Majestății Sale Regele Mihai și are calitatea de demnitar al Statului român, ca reprezentant Special al Guvernului României.

Alteța Sa Regală Principele Radu desfășoară o intensă activitate de publicist și scriitor, fiind autorul cărților: „Dincolo de mască”, 1997; „Ana a României – Un război, un exil, o viață”, „Mihai al României”, Humanitas,

2001; „The Royal Family of Romania”, Humanitas, 2004; „Europa din noi”, Polirom, 2005; „Palatul Elisabeta”, Humanitas, 2006; „Biblioteca în flăcări”, Polirom, 2007; „Elena, portretul unei Regine”, Rao, 2007, „Nunta de diamant”, Rao, 2008.

Este membru fondator și membru de onoare în numeroase asociații și fundații, iar în prezent asigură Înaltul Patronaj al Federației Naționale de Karate Tradițional, al Camerei de Comerț Româno-Britanice și al Festivalului Jeunesses Musicales (Europafest).

## ALTEȚA SA REGALĂ PRINCIPESA ELENA A ROMÂNIEI

(n. 1950)

**1950** – La Lausanne se naște a doua fiică a Regelui Mihai și a Reginei Ana, la data de 15 noiembrie. Și-a început studiile la Florența, urmând gimnaziul la Școala Internațională din Elveția, apoi la Daneshill House School, Hampshire unde a rămas până în 1965. Și-a încheiat studiile la Bexhill-on-Sea. Pasionată de călătorii a vizitat India, Malaesia, Hong Kong, Singapore, Australia, Noua Zeelandă, Papua-Noua Guinee, Iran, Malta și provincia Tirol din Italia.

**1970** – A lucrat la vestita casă de licitații Christie’s din Geneva.

**1975** – S-a mutat la Londra. După absolvirea unui curs de administrație, Principesa Elena a lucrat la Academia Londoneză de Muzică și Artă Dramatică, în cadrul unui proiect dedicat sprijinirii copiilor cu probleme auditive. Ulterior, se va iniția în restaurarea obiectelor de artă în Londra, devenind asistenta unui expert în restaurări. A restaurat o colecție de ceramică a Muzeului Anton Ulerich din Hanovra.

**1982** – Se căsătorește cu Robin Medforth-Mills, având doi copii: Nicolae și Elisabeta Karina. A înființat o fundație care era destinată strănerii de fonduri menite să ajute, pe de o parte copiii cu handicapuri din zona de nord-est a Angliei, dar și copiii cu probleme din România.

**1991** – Principesa Elena divorțează, recăsătorindu-se în anul **1998** cu Excelența Sa Alexander Phillips Nixon, provenit dintr-o familie cu ascendență în Northumberland și Irlanda, licențiat în drept constituțional și administrativ. Continuând activitatea caritabilă, Fundația Principesei Elena a fuzionat cu Fundația Margareta a României, Alteța Sa Regală Principesa Elena fiind membru al Consiliului de conducere al Fundației Principesa Margareta a României.

Principesa Elena păstrează legături cu românii din Marea Britanie, alături de soțului ei sprijinind și încurajând dezvoltarea relațiilor dintre România și Marea Britanie.

## ALTEȚA SA REGALĂ PRINCIPESA IRINA A ROMÂNIEI

(n. 1953)

**1953** – La data de 23 februarie s-a născut cea de-a treia fiică a Majestăților lor Regale Regele Mihai și Regina Ana. A studiat în Elveția și Marea Britanie, urmând un curs de secretariat la Oxford și Londra.

**1973** – Pasionată de creșterea și antrenarea animalelor, la inițiativa adresată de Lord și Lady Gordon, Principesa Irina s-a alăturat echipei care administra ferma de cai pur-sânge din Alberta, Canada, perfecționându-se



în principiile zootehniei și administrării fermelor. Pe domeniul privat din Middelburg, Virginia, S.U.A., Alțeța Sa regală a supervizat creșterea de ponei galezi, cu care a participat la maratoane de trăsuri.

**1983** – S-a căsătorit cu John Kreuger din Suedia, cei doi stabilindu-se în Oregon, și având

împreună doi copii.

După divorțul din 2003, Principesa Irina s-a stabilit pe propriul domeniu din Oregon, unde crește cai din rasa Morgan, alături de al doilea său soț.

---

## ALTEȚA SA REGALĂ PRINCIPESA SOFIA A ROMÂNIEI

(n. 1957)

**1957** – La data de 29 octombrie se naște a patra fiică a Majestăților Lor Regale, Regele Mihai și Regina Ana, la Tatoi, Grecia. A studiat în Elveția și Marea Britanie, apoi în S.U.A., unde a urmat cursuri de Arte Frumoase la University North Carolina, Asheville, și de design grafic și fotografie la Corcoran College of Art and Design din Washington D.C.

**1990** – Principesa Sofia și Principesa Margareta au venit pentru prima dată în România, ele hotărând să sprijine societatea românească profund marcată de căderea comunismului. În calitate de vicepreședinte al Fundației

Principesa Margareta a României, Principesa Sofia a avut un rol hotărâtor în identificarea unor proiecte de mare importanță, în organizarea ajutoarelor umanitare și promovarea activității Fundației pe plan internațional.

**1995** – A publicat la București o carte de povești, toate câștigurile fiind cedate Fundației pentru proiectele menite să sprijine copiii.

**1999** – La Argenteuil, Franța se naște fiica Principesei Sofia, Elisabeta-Maria Biarneix.

În prezent, Alțeța Sa Regală locuiește în Franța alături de fiica sa.

---

## ALTEȚA SA REGALĂ PRINCIPESA MARIA A ROMÂNIEI

(n. 1964)

**1964** – La Hellerup, Danemarca pe 13 iulie s-a născut fiica cea mică a Majestăților Lor Regale, Regele Mihai și Regina Ana. A studiat dezvoltarea și psihologia copilului la Norland Nursery Training College. A lucrat cu copiii pentru o lungă perioadă de timp.

După 1990, Principesa Maria a administrat Biroul Fundației Principesa Margareta a

României din New York, pentru un an.

**1995** – Se căsătorește cu Kazimir Mystkowski. După divorț s-a mutat la Santa Fe, unde este asistent administrativ și specialist în marketing în cadrul unui cabinet de acupunctură medicală, al cărui domeniu de activitate este lupta împotriva degenerescenței maculare.

---

Ileana, Principesă de România, Arhiducesă de Austria, *Trăiesc din nou*, Ediția a treia, Humanitas, București, 2008  
Arthur Gould Lee, *Regina-mamă Elena a României. Prințesă de Grecia și Danemarca*, Editura Humanitas, București, 2008  
Ion Mamina, *Regalitatea în România. 1866-1947*, Editura Compania, București, 2004  
Maria, *Regina României, Povestea vieții mele*, vol. I-III, Editura Eminescu, București, 1991  
Hannah Pakula, *Ultima romantică. Viața reginei Maria a României*, Editura Lider, București  
Gabriel Badea-Păun, *Carmen Sylva. Uinițarea regină Elisabeta a României*, Editura Humanitas, București, 2008  
Principesa Margareta a României, Principele Radu al României, *Coroana Română la 140 de ani*, Curtea Veche, București, 2008  
Ioan Scurtu, *Istoria românilor în timpul celor patru regi (1866 - 1947)*, vol. I-IV, Editura Enciclopedică, București, 2001

Autori biografii: Dorina Tomescu, Mihaela Verzea

# REȘEDINȚELE FAMILIEI REGALE ROMÂNE

Narcis Dorin ION

**Balcic - Palatul Reginei Maria a României**  
**P**alatul din Balcic (azi în Bulgaria) a fost clădit de către Regina Maria a României, între anii 1925 și 1929, pe un teren de la malul Mării Negre, donat suveranei de către bancherul Jean Chrissoveloni. Clădirea principală era numită *Tenha Juvah* (Cuibul solitar). Planurile clădirii au fost realizate de arhitectul Emil Guneș, antreprenori fiind italienii Agostino Fabro și Giovanni Tomasini. În parcul palatului se află capela *Stella Maris*, construită de Regina Maria, după modelul unei biserițe bizantine din insula Cipru. A fost pictată în 1930 de către A. Demian și Papatriandafil. În luna iulie 1938, după decesul reginei Maria, aici a fost depusă caseta conținând inima suveranei, care a fost strămutată la castelul Bran în toamna anului 1940. În parcul palatului din Balcic există mai multe clădiri și pavilioane construite pentru membrii familiei regale române (Principele Nicolae, Principesa Ileana, Regele Carol al II-lea). Astăzi, palatul din Balcic este muzeu, iar parcul a fost transformat în grădină botanică.

## **Banloc - Conacul principesei Elisabeta a României**

Conacul a fost construit de familia Drașcovič în anul 1750. Edificiul a fost refăcut de familia Karacsony între anii 1790-1793, când întregul ansamblu rezidențial este completat cu noi componente: poarta de acces în parc, străjuită de două turnuri cu creneluri medievale, casa intendentului (unde a locuit, din 1935, administratorul domeniului, Alexandru Scanavi), pavilionul de vânătoare în stil neobaroc, grajdurile monumentale (amenajate în anul 1914), capela contelui Karacsony Eugen (demolată în anii regimului comunist). În anul 1935 întregul domeniu a fost cumpărat de Principesa Elisabeta a României, care a locuit aici până în ianuarie 1948. Parcul conacului, în suprafață de 9 ha - odinioară mult mai vast - a fost amenajat în stil peisager, cu oglinzi de apă, statui reprezentând zeități greco-romane, specii rare de arbori.

**Bicaz - reședința familiei regale române**  
Reședința familiei regale de pe domeniul de la Bicaz (județul Neamț) a fost construită la

începutul secolului al XX-lea, elementele arhitecturale predominante fiind cele specifice stilului neoromânesc. Așezarea pitorească a conacului, ale cărui terase coborau până pe malul Bistriței, a transformat această reședință într-unul dintre locurile favorite de odihnă ale familiei regale în anii tumultuoși ai primului război mondial.

## **Bran - Castelul familiei regale române**

Castelul Bran a fost construit de brașoveni în anul 1378, ca urmare a Privilegiului din 19 noiembrie 1377, emis de Regele Ludovic I de Anjou. Rolul noii fortărețe era de a supraveghea pasul Bran. Între anii 1407 și 1419, castelul Bran s-a aflat în posesia domnitorilor Țării Românești Mircea cel Bătrân (1386-1418) și Mihail I (1418-1420). În anul 1419, Regele Sigismund de Luxemburg a transferat comitelui secuilor drepturile asupra castelului Bran, iar în timpul lui Iancu de Hunedoara (1441-1446) conducerea castelului a fost încredințată voievodului Transilvaniei. După revoluția de la 1848, domeniul feudal al Branului a fost desființat, iar castelul - rămas în continuare în proprietatea Brașovului - a fost ocupat de trupele austro-ungare în anul 1877. După un proces care a durat până în 1883, castelul Bran a fost redat orașului Brașov, fiind folosit - din anul 1888 - ca reședință a Oficiului Silvic orășenesc.

La 1 decembrie 1920, Consiliul orașului Brașov - prin glasul primarului Karl Schnell - a dăruit castelul Bran Reginei Maria a României. „Branul - scria regina Maria în articolul *Casele mele de vis* - însemna un nou câmp de lucru, chemarea la viață a unui nou vis de frumusețe. Ajutată de un bătrân arhitect de încredere [Karel Liman - n.n.], tot așa de însuflețit ca și mine, am început să dau viață zidurilor moarte, să dau suflet vechii cetăți care nu trăise niciodată într-adevăr. Am trezit-o din lunga toropeală, am făcut dintr-un lucru orb un cămin cu ochi mulți privind peste lume. Adormită, depărtată, neajunsă cum era, nu s-a lăsat mai puțin să fie schimbată într-o locuință tihnită și plăcută. N-am făcut nimic care să-i ia înfățișarea feudală, n-am prefăcut iuțea scărilor, n-am înălțat acoperișul pridvoarelor, nici n-am îndreptat odăile strâmbe. Ușile au rămas așa de joase încât, intrând, ești silit să-ți pleci capul, pereții sunt groși de mai mulți coți,



grinzile grele încing tavanele care nu sunt boltite și atâtea niveluri te întâmpină în castel încât anevoie știi la ce cat te afli”. Restaurat cu grijă între anii 1920-1929, sub supravegherea atentă a arhitectului ceh Karel Liman, castelul Bran va deveni reședință de vară a Reginei Maria și, din 1938 până în 1947, a Principesei Ileana a României, Arhiducesă de Austria.

Naționalizat după abdicarea Regelui Mihai I al României, castelul Bran va fi transformat în muzeu de istorie medievală, deschis spre vizitare la 28 aprilie 1957. În 26 mai 2006 domeniul Bran a fost retrocedat succesorilor principesei Ileana a României: Arhiducele Dominic Habsburg-Lothringen, Maria-Magdalena Holzhausen și Elisabeth Sandhofer.

### **București - Palatul Cotroceni**

Palatul Cotroceni a fost construit între anii 1893-1895, după planurile arhitectului francez Paul Gottreau, ca reședință oficială a Principelui moștenitor Ferdinand și a soției sale, Principesa Maria. Construcția va fi amplasată pe dealul Cotrocenilor, lângă Biserica Mănăstirii Cotroceni, pe locul vechilor case domnești ale domnitorului Șerban Cantacuzino, refăcute de către domnitorul Alexandru Ioan Cuza în 1862, cu ajutorul arhitectului Scarlat Beneș. La solicitarea Reginei Maria a României, palatul Cotroceni va fi extins între anii 1900-1910 și 1915-1926, după proiectul arhitectului Grigore Cerchez. În această perioadă se vor realiza în interiorul palatului așa-numitul “spațiu Cerchez”, format din Sufrageria oficială și Marele Salon de recepție (Salonul alb), și Foișorul și scara palatului Cotroceni, copiată după cea a lui Dionisie de la Mănăstirea Hurezi, ctitoria lui Constantin Brâncoveanu. Acest ansamblu plastic monumental, conceput de arhitectul Grigore Cerchez, îmbogățește fațada de nord a palatului Cotroceni cu două foișoare, o scară exterioară de acces și o terasă belvedere.

În Marele Salon de recepție al palatului Cotroceni s-a desfășurat, la 14/27 august 1916, Consiliul de Coroană care a decis ieșirea României din neutralitate și intrarea în război alături de Puterile Aliate (Antanta). Afectat de cutremurul din 1940, palatul Cotroceni a fost restaurat după planurile arhitectului Mario Stoppa (1940-1941), prilej cu care au fost consolidate biserica și clopotnița din Cotroceni (sub îngrijirea arhitectului Petre Antonescu). În urma cutremurului din 4 martie 1977, palatul Cotroceni a fost grav deteriorat, lucrările de restaurare – coordonate de arhitectul Nicolae

Vlădescu – durând până în 1987. La 12 iulie 1991 Palatul Cotroceni a devenit muzeu național.

Ansamblul palatului Cotroceni cuprindea în centrul incintei principale o componentă arhitecturală majoră – Biserica Mănăstirii Cotroceni, cu hranul „Adormirea Maicii Domnului”, construită de către domnitorul Șerban Cantacuzino, între anii 1679 și 1681. Interiorul bisericii a fost pictat de renumitul zugrav Pârvu Mutu. Biserica a servit ca necropolă pentru domnitorul Șerban Cantacuzino (decedat la 28 octombrie 1688) și familia sa (frații săi, Matei și Iordache Cantacuzino, fiica sa Smaranda, nora sa Ruxandra, Radu și Constantin Cantacuzino). Monument de referință al artei vechi românești, Biserica de la Cotroceni a fost demolată în iunie 1984, din ordinul lui Nicolae Ceaușescu. A fost reconstituită în anul 2004, după proiectul arhitectului Nicolae Vlădescu.

Parcul palatului Cotroceni a început să prindă contur încă din anul 1852, când arhitectul peisagist Karl Wilhelm Mayer a conceput planurile noii grădini, la cererea domnitorului Barbu Știrbey. În anul 1860, domnitorul Alexandru Ioan Cuza va apela la horticultorul Ulrich Hoffman pentru amenajarea unei grădini botanice. După construirea noului palat Cotroceni, Principesa Maria a României va decide crearea unui parc separat, după planurile arhitectului peisagist Fritz Rebhun (în anul 1910). În perioada 1915-1916, Pietro Axerio a amenajat cele două bazine decorative din parcul palatului. Pe terasele parcului, Regina Maria a României a dispus amplasarea unor vase de ceramică, obișnuind adesea, vara, să servească dejunul în parc.

### **București – Palatul Kisseleff**

Numit astfel după strada pe care se află, la nr. 13-15, palatul Kisseleff din București a fost inițial casă particulară, casa boierească a familiei Candiano-Popescu. Ulterior, casa a fost vândută lui Constantin Iarca, de la care – în 1909 – o cumpără familia regală pentru a-i amenaja o reședință Principelui Carol. Amplificată și transformată, noua construcție va fi realizată în anul 1910, după planurile lui Grigore Cerchez, care a remodelat fațada clădirii prin amenajarea unei vaste logii la etajul I al corpului central și a dezvoltat clădirea pe verticală prin construirea unui pitoresc foișor. Principalele lucrări de amenajare la palat au fost executate de firma italianului Pietro Axerio, după planurile arhitectului Ion Ernest, care a realizat, în 1930, și o extindere a clădirii.

În cursul existenței lui în patrimoniul regal, palatul Kisseleff a fost locuit de Principele



Carol (1914-1925), urmat de soția sa, Principesa Elena (între 1927-1930) și de fiul lor Mihai – devenit, în timpul domniei tatălui său, Mare Voievod de Alba Iulia – între 1930 și 1940. Temporar, palatul a fost locuit și de sora Regelui Carol al II-lea, Regina Elisabeta a Greciei, până ce aceasta și-a construit propria reședință. Palatul Kisseleff găzduiește astăzi sediul central al Băncii ING Barrings.

#### **București – Palatul Principesei Elisabeta**

Principesa Elisabeta a României (1894-1956), fostă regină a Greciei (1922-1923), și-a construit în București un palat ce avea să-i poarte numele. Realizat în stil maur-spaniol după planurile arhitectului Corneliu M. Marcu și amplasat în parcul Herăstrău, în interiorul Muzeului Satului, palatul a fost construit între 12 octombrie 1936 și 12 octombrie 1937, de administrația lui ocupându-se Alexandru (Sandi) Scanavi. Palatul – care are în jur un frumos parc – a fost inaugurat pe 12 octombrie 1937, în prezența proprietarei, a Regelui Carol al II-lea, a premierului Gheorghe Tătărescu, a lui Alexandru Donescu, primarul Capitalei. După 23 august 1944, deoarece Palatul Regal din Calea Victoriei fusese afectat de bombardamentele germane, Regele Mihai I va locui temporar în palatul Elisabeta. Și tot aici – în prezența Reginei mamă Elena – suveranul va semna, la 30 decembrie 1947, actul de abdicare impus de premierul Petru Groza. După ce a găzduit timp de decenii un hotel-restaurant, palatul Elisabeta va redeveni, în 2001, reședință a Regelui Mihai I și a familiei sale.

#### **București – Palatul Regal**

Vechiul palat regal din București, situat pe Calea Victoriei nr. 49-53, a fost construit între anii 1884 și 1886 de către Regele Carol I al României. Planurile clădirii au fost întocmite de arhitectul francez Paul Gottereau, care a adosat construcția nouă fostei case a lui Dinicu Golescu, clădită între anii 1812 și 1815. Construită „pentru viitorime” și decorată, în 1820, cu basoreliefuluri și altoreliefuluri realizate de sculptorul german Karl Schmutzer, casa lui Dinicu Golescu a fost vândută statului în anul 1832. Ulterior, între anii 1834 și 1837, la cererea domnitorului Alexandru Dimitrie Ghica (1834-1842), inginerul Rudolf Arthur Borroczyński și arhitectul Xavier Villacrosse realizează planurile pentru transformarea clădirii în reședință domnească, aceasta primind chiar numele de *Curtea Domnească*.

Distrus de un incendiu în 7/8 decembrie 1926, palatul regal din București va fi refăcut

între anii 1927 și 1940, proiectul general aparținându-i arhitectului Nicolae Nenciulescu. Lucrările au fost coordonate, pe etape, de către arhitecții Karel Liman, Nicolae Nenciulescu, Arthur H. Lorentz, Cicero Gorciu și Stănie Ciortan. Antreprenorii ai lucrării au fost Giovanni Axerio și Emil Prager. Unele dintre încăperile palatului au decorația semnată de mari artiști români: Plafonul Sălii Tronului – frescă reprezentând *Artele*, executată de Cecilia Cuțescu-Storck; Sala Tronului – portretele Regilor Carol I și Ferdinand I, realizate de Aurel Bordenache; *Scara Voievozilor* – pictura cupolei, reprezentând *Unirea tuturor românilor*, aparține lui Arthur Verona, iar basoreliefulurile cu chipurile domnitorilor sunt sculptate de Cornel Medrea. Astăzi, palatul regal adăpostește colecțiile Muzeului Național de Artă al României.

#### **București – reședința Principesei Elisabeta**

Reședința, situată pe Calea Victoriei nr. 163, era compusă din două case, construite în anii 1924 și 1925 de către Marie Angèle Polizu-Micșunești. Cele două case au fost cumpărate de Principesa Elisabeta a României la 17 decembrie 1927, contractul fiind semnat de Alexandru Stan, mandatarul principesei, și Marie Angèle Polizu, proprietara caselor și a terenului aferent, în suprafață de 2.370 mp. La cererea augustei proprietare, arhitectul G.M. Cantacuzino a renovat casa și a reamenajat interioarele, transformând-o într-o încântătoare reședință princiară urbană. După construirea palatului din parcul Herăstrău, Principesa Elisabeta a vândut casa, care a devenit sediul Clubului Marii Industrii, în urma naționalizării din 1948 aici instalându-se Uniunea Ziaristilor. Ulterior, din anul 1980, în casă a fost amenajat restaurantul „Mărul de Aur”, azi funcționând aici un „Club de distracții”.

#### **Copăceni – Conacul Reginei Maria a României**

În localitatea Copăceni (comuna 1 Decembrie, județul Ilfov), pe un deal de pe malul râului Argeș se păstrează conacul construit în anul 1877 de către diplomatul englez Stephen Lakeman, fost ambasador la Înalta Poartă, cunoscut sub numele de Mazar Pașa. După moartea soției sale, Lakeman a părăsit România și a vândut conacul lui George Emanuel Filipescu (1841-1913), mareșal al Curții Regale, care a restaurat conacul după planurile arhitectului francez Paul Gottereau. În anul 1913, Filipescu a lăsat prin testament biblioteca sa Academiei Române, iar moșia și conacul din Copăceni au fost lăsate moștenire Principesei





Maria a României.

Viitoarea regină a României Mari a transformat radical bătrâna așezare boierească de pe malul Argeșului, amenajând-o ca reședință de vară a familiei regale. „Deocamdată - scria regina Maria în articolul *Casele mele de vis* - ea [casa] n-avea înfățișarea tocmai pe care i-o doream, arăta prea gătită, prea a vilă; idealul meu era să o schimb într-un adevărat conac românesc de demult, cu acoperiș mare de șindrilă și cu stâlpi scurți pe marginea unui pridvor larg. (...) Astăzi ea [casa] are ființă și arată aidoma chipului din visurile mele. I-am boltit tavanurile, i-am spoit în alb pereții, scoarțe în culori tari se întind pe podele, picturi, lucruri vechi, alămuri și arame chinezești înveselesc odăile și, de câte ori mă duc, vase multe se umplu cu florile pe care le cresc în mare mulțime”. Regina Maria a lăsat moștenire conacul de la Copăceni fiicei sale, principesa Elisabeta.

#### **Curtea de Argeș - Palatul Regal**

Palatul regal din Curtea de Argeș a fost construit pe locul vechilor chilii ale Mănăstirii Curtea de Argeș, după planurile arhitectului Emile André Lecomte du Nouy. Piatra de temelie a noii clădiri a fost pusă la 13 octombrie 1886, a doua zi după sfințirea bisericii episcopale restaurată de același arhitect. Guvernul condus de Ion C. Brătianu a decis - ca o recompensă pentru refacerea mănăstirii, la cererea Regelui Carol I și a Reginei Elisabeta, cărora le-au plăcut în mod deosebit aceste locuri - să finanțeze construcția palatului regal. Aripa de sud a palatului a fost terminată în 1896, iar cea de nord în 1900. În timpul văduviei sale (1914-1916), Regina Elisabeta a României a locuit în aripa sudică a palatului. În anul 1901 în jurul palatului regal a fost amenajat un parc, înconjurat cu gard de cărămidă.

Biserica episcopală de la Curtea de Argeș a fost transformată în necropolă domnească și regală, aici fiind înmormântați primii trei regi ai României (Carol I, Ferdinand I și Carol al II-lea) și cele două regine-artiste (Elisabeta și Maria). Astăzi, palatul regal servește drept palat episcopal, fiind reședința episcopului Calinic al Argeșului și Muscelului.

#### **Lăpușna - Conacul de vânătoare al Regelui Ferdinand I**

Situat în comuna Ibănești, pe valea râului Gurghiu, în zona Dealurilor Mureșului, conacul de la Lăpușna a fost una dintre cele mai

îndrăgite reședințe de vânătoare ale Regelui Ferdinand I și ale fiului său, Regele Carol al II-lea, care veneau foarte des la vânătoare în această zonă. Conacul a fost construit între anii 1925 și 1926, după planurile arhitectului Karel Liman. Prin testament, Regele Ferdinand I a lăsat moștenire conacul de la Lăpușna Principelui Nicolae. Dar cel care își va pune amprenta decisiv asupra domeniului va fi Regele Carol al II-lea, care a ordonat efectuarea unor ample lucrări de amenajare a clădirii între anii 1930 și 1934. Conacul de la Lăpușna avea 23 de camere, la care se adăuga o casă de vânătoare cu 12 camere și un parc de 4 ha, după naționalizare toate componentele reședinței regale de vânătoare fiind repartizate Ministerului Afacerilor Interne. Astăzi, în conac funcționează un hotel-restaurant.

#### **Mamaia - Palatul Reginei Maria**

Mare iubitoare a mării, Regina Maria își va construi - concomitent cu palatul din Balcic - o altă reședință de vară, la Mamaia. Cu o suprafață de 1200 mp, palatul regal din Mamaia este amplasat în mijlocul unui parc, care în epocă avea 34.968 mp. Reședința a fost construită între anii 1924 și 1926 de antrepriza arhitectului italian Carlo Actis, sub directa conducere și supraveghere a arhitectului Constantin D. Dobrescu. Schițele de anteproiect și planurile palatului au fost realizate de arhitectul Mario Stoppa. Antreprenorul italian Antonio Moraldo s-a ocupat cu realizarea teraselor palatului, în timp ce conașionalul său, Carlo Actis, a făcut fântâna, trotuarele și lacul din parc. Construcția poartă amprenta stilului meridional, căruia arhitectul i-a adăugat și unele elemente specifice arhitecturii neoromânești (foișorul și loggia).

#### **Mănești - Conacul Principesei Elisabeta**

Conacul din Mănești (județul Prahova) a fost construit între anii 1882 și 1892, de către generalul Theodor C. Văcărescu (1842-1913), pe locul vechiului conac al boierilor Mănescu (datând din secolul al XVII-lea). Reamenajarea conacului s-a făcut după planurile arhitectului Paul Gottereau. Vitraliile conacului din Mănești au fost realizate de August Ziegler, care a lucrat și la castelul Peleş din Sinaia.

Ansamblul rezidențial din Mănești mai cuprinde și o biserică, clădită în 1892 după planurile arhitecților Paul Gottereau și Emile André Lecomte du Nouy, pictura interioară aparținând lui Nicolae Vermont. Aici a fost oficiată la 19 iunie 1911 căsătoria religioasă



dintre Ana Maria Văcărescu (1892-1970) și Jean Callimachi (1880-1940). Fiica lor, Roxana Zenaida (Pussy) Callimachi (1918-1978) a vândut conacul, în 1944, Principesei Elisabeta a României. Conacul și parcul din Mănești au servit ca reședință de vânatoare și pentru Regele Mihai I timp de trei ani, până în decembrie 1947. Întregul domeniu a fost naționalizat la 26 mai 1948, odată cu celelalte reședințe ale familiei regale. Clădirea conacului a suferit mari daune în anii regimului comunist, când a fost utilizată ca platou de filmare. În 1974, un incendiu a distrus majoritatea decorațiilor interioare ale conacului, cutremurul din 1977 desăvârșind ruina clădirii.

#### **Medieșu Aurit - Castelul familiei regale**

Castelul din Medieșu Aurit (județul Satu Mare) a fost construit în stilul Renașterii transilvănene, între anii 1630 și 1657, de către Lonyay Zsigmond, comite de Crasna și diplomat al lui Gheorghe Rakokzi I. Un urmaș al familiei, prințul Lonyay Elemér, a donat castelul - la 30 octombrie 1935 - Reginei Maria a României, iar intabularea dreptului de proprietate s-a făcut în cărțile funciare ale Judecătoriei din comuna Seini, prin decizia nr. 195 din 10 februarie 1936. În urma încetării din viață a Reginei Maria (18 iulie 1938), castelul a trecut în proprietatea Regelui Carol al II-lea, care a solicitat lui Nicolae Iorga, președintele Comisiunii Monumentelor Istorice, expertizarea monumentului istoric în vederea demarării lucrărilor de restaurare. După 23 august 1944, în urma retragerii trupelor germane, castelul din Medieșu Aurit a fost incendiat, procesul de degradare și ruinare continuând în primii ani ai regimului comunist.

#### **Poiana Ițcani - Conacul de vânatoare al Regelui Ferdinand I**

Situat în satul Valea Putnei (comuna Pojorâta, județul Suceava), conacul de vânatoare de la Poiana Ițcani a fost construit în jurul anului 1900, materialul folosit fiind exclusiv lemnul. Conacul a fost donat Regelui Ferdinand I de către Fondul Bisericesc din Bucovina. Construcția apărea mai degrabă ca o vastă cabană de vânatoare și a fost folosită adesea de către regii Ferdinand I, Carol al II-lea și Mihai I, în partidele de vânatoare din pădurile Bucovinei. Ultimul proprietar al conacului (5 corpuri de clădire cu un total de 40 de camere) și al domeniului de 50 ha de pădure de la Poiana Ițcani a fost Regele Mihai I, căruia îi fusese lăsat moștenire direct de către bunicul său, Regele Ferdinand. Principesa Elisabeta a României a avut drept de folosință

asupra conacului pe tot timpul vieții, conform dorinței tatălui său, Regele Ferdinand.

#### **Poieni - Conacul Principesei Ileana a României**

Conacul, situat în mijlocul unui frumos parc din comuna Schitu Duca, în apropierea orașului Iași, a fost construit ca reședință administrativă a domeniului regal Poieni. În 1938, Regina Maria a României a lăsat conacul moștenire fiicei sale, Principesa Ileana. În anul 2007, clădirea și domeniul au fost restituite moștenitorilor principesei, Arhiducele Dominic Habsburg, Maria Magdalena Holzhausen și Elisabeth Sandhofer.

#### **Săvârșin - Castelul Regelui Mihai I**

Primul castel din Săvârșin (județul Arad) a fost construit între anii 1650-1680 de familia Forray. Ulterior, domeniul a intrat în posesia familiei Brunswick, o descendentă a acesteia căsătorindu-se tot cu un conte Forray, Andrei, care a reclădit castelul. Unul dintre urmașii săi, contele Forray István, va crea în 1857 parcul de la Săvârșin, apelând la serviciile vestitului peisagist Ory Ferencz. Tot el va da forma definitivă a castelului, în stil neoclasic, în anul 1870. Fiica sa, Forray Iulia, se va căsători cu contele Nadasdy Lipot și vor stăpâni castelul până ce descendentă lor, Irma, își va uni destinul cu contele Hunyady Carol.

După moartea contelui Hunyady în 1932, domeniul a devenit Societatea Anonimă „Corvin”, acționar principal fiind contele Anton Mocsony. La 26 martie 1943 acesta a vândut Regelui Mihai I un număr de 878 acțiuni din cele 1 000 pe care le deținea, la un preț de 66 250 lei/buc. Astfel, Domeniul Săvârșin a trecut în patrimoniul Regelui Mihai I. Tot în luna aprilie 1943, regele a cumpărat de la aceeași societate castelul de pe Domeniul Săvârșin, cu terenul și clădirile aferente, pentru suma de 7 500 000 lei.

Cum castelul se afla în stare de degradare, neputând fi folosit ca reședință regală, au început imediat lucrările de renovare, executate de firma lui Emil Prager. Arhitectul Mario Stoppa a întocmit proiectul modificărilor și completărilor necesare castelului. Amenajările - realizate la solicitarea Reginei Mamă Elena - au fost numeroase și au creat un confort sporit castelului: firma Santalenna a construit în holul-salon un șemineu monumental, din piatră de Câmpulung. Castelul a fost dotat cu o instalație de stingere a incendiilor, o uzină electrică și o instalație de încălzire centrală, cu apă caldă și calorifere. S-au montat și instalații electrice: de



telefoane, de sonerie, de radio și de lumină, castelul fiind iluminat cu lămpi electrice și paisprezece felinare de fier forjat, oferite de firma C. Ruffer. Ca modalități de distracție exista o popicărie, o cameră de scrimă și o sală de cinema. Regele Mihai I venea adesea la castel cu avionul, având amenajată o pistă de aterizare.

În 2001, castelul a fost retrocedat Regelui Mihai I, servindu-i astăzi ca reședință.

#### **Scroviștea - reședința familiei regale**

După primul război mondial, Regele Ferdinand I, în calitate de cavaler al Ordinului "Mihai Viteazul", a fost împroprietărit cu 25 ha de pădure în comuna Periș (județul Ilfov), teren pe care a construit o casă de vânătoare. După revenirea pe Tronul României, Regele Carol al II-lea a ordonat amenajarea și înfrumusețarea lacului Scroviștea. Regina Maria și Princesa Ileana aveau, de asemenea, o casă cu etaj pe malul lacului. În parc au fost construite șapte corpuri de clădire, cu un total de 43 de camere.

Lângă modestul pavilion de vânătoare, Regele Carol al II-lea a construit - între anii 1938 și 1940, după planurile arhitectului Nicolae Nenciulescu - un splendid palat pe malul lacului, de dimensiuni impresionante. "O construcție gigantică, sub raportul proporției date încăperilor - nota Constantin Rădulescu Motru la 20 mai 1943. Săli enorme, cu verande tot atât de enorme, deschise spre lacul care se află în fața palatului; scară monumentală, deocamdată în beton, dar care așteaptă să fie îmbrăcată în marmură; coloane de susținere sculptate frumos, așezate în părțile laterale ale vastului hol de la intrare; în sfârșit, o construcție monumentală făcută după proiectul sugerat de însuși fostul rege".

Noul palat regal de la Scroviștea avea patru corpuri de clădire, cu un total de 210 camere (inclusiv anexele), după naționalizarea din 26 mai 1948 fiind repartizat Ministerului Afacerilor Interne. Astăzi, palatul servește ca reședință de vară a președintelui României.

#### **Segarcea - Conacul familiei regale**

Reședința regală de pe domeniul Coroanei de la Segarcea (județul Dolj) a fost construită la începutul secolului al XX-lea, în stil neoromânesc, după planurile arhitectului Alexandru Baucher (1877-1935).

#### **Sinaia - Castelul Peleş**

Castelul Peleş a fost construit în stilul neorenașterii germane, între anii 1875-1883 și

1893-1914, la cererea Regelui Carol I al României. Planurile clădirii au fost realizate de arhitecții Wilhelm Doderer, Johannes Schultz și Karel Liman. Lucrările de construcție a castelului au început în toamna anului 1873, piatra fundamentală fiind pusă la 22 august 1875. Din anul 1876, lucrările au fost conduse de arhitectul Johannes Schultz, castelul fiind inaugurat oficial la 7 octombrie 1883. „Am clădit acest castel - declara Regele Carol I - ca semn durabil că dinastia liber aleasă de națiune este adânc înrădăcinată în această țară frumoasă și că recompensăm dragostea poporului nostru prin încrederea nelimitată pe care o avem în viitorul scumpei noastre patrii”.

Între anii 1893-1914, la solicitarea Regelui Carol I, castelul este transformat și amplificat, sub coordonarea arhitectului ceh Karel Zdenko Liman, arhitectul șef al Casei Regale, ajutat și de arhitectul francez Emile André Lecomte du Nouy. În această perioadă sunt realizate și decorațiunile interioare ale castelului Peleş, multe dintre ele fiind adevărate opere de artă. Echipa de decoratori, germani și austrieci, era formată din J. D. Heymann, August Bembé, J. Dollitschek, Martin Stör, Anton Pössenbacher sau Bernhard Ludwig-fiul.

*Holul de Onoare* al castelului Peleş a fost amenajat în anul 1911, pe locul unei foste curți interioare, după planurile arhitectului Karel Liman, cu lambriuri din lemn de nuc intarsiat, în care sunt încadrate statuete și reliefuri din alabastru, reprezentând scene mitologice, biblice și istorice. Decorația acestui spațiu a fost inspirată după camera „Fredenhagen” a Palatului de Comerț din Lübeck. Decorația în lemn și mobilierul au fost realizate în atelierul ebenistului Bernhard Ludwig din Viena. *Sala de arme* a castelului Peleş a fost amenajată între anii 1903 și 1906 în stilul neorenașterii germane. Deasupra șemineului monumental există un basorelief executat de Paul Telge, reprezentând o scenă din bătălia de la Nicopole (1396). *Sala florentină* a castelului Peleş a fost decorată în stilul neorenașterii italiene. Ușile din bronz turnat au fost executate de firma Luigi Magni din Roma, iar plafonul sculptat în lemn de tei este aurit și decorat cu o pictură a lui Gustav Klimt (copie după Giorgio Vassari).

*Sala maură* a castelului Peleş este realizată în stil hispano-maur, după planurile arhitectului Emile André Lecomte du Nouy. *Sufrageria* castelului Peleş păstrează decorația în stilul neorenașterii germane, realizată de ebenistul



August Bembé din Mainz. Aici s-a desfășurat Consiliul de Coroană din 1914, în care s-a hotărât neutralitatea României în primul război mondial. *Apartmentul imperial* a fost amenajat de către același August Bembé, în anul 1906, în stilul „Maria Theresa”, în vederea vizitei pe care împăratul Franz Iosif trebuia să o efectueze în România, cu ocazia jubileului de 40 de ani de domnie a Regelui Carol I. Pereții sunt tapetați cu piele de Cordoba din secolul al XVI-lea. *Sala veche de muzică* a castelului Peleş a fost transformată în 1905, la cererea Reginei Elisabeta, în salon pentru serate literare, cu mobilier în lemn de tek.

Parcul din fața castelului Peleş a fost realizat de arhitectul peisagist Fritz Rebhun. Terasesele din jurul castelului aparțin stilului neorenașterii italiene și au fost împodobite cu statui (opere semnate de sculptorul Rafaello Romanelli din Florența), coloane și fântâni (realizate de Pietro Axerio), bazine, vase ornamentale și basoreliefuri.

Ansamblul rezidențial regal din Sinaia mai cuprinde și **Castelul Pelișor**, construit între anii 1899 și 1903, după planurile arhitectului Karel Liman, decorația interioară și mobilierul fiind realizate de ebenistul vienez Bernhard Ludwig-fiul (1866-1939). Castelul Pelișor a fost reședința oficială a principilor moștenitori Ferdinand și Maria. Amenajările interioare ale castelului Pelișor poartă amprenta gustului eclectic al Princesei Maria, care a optat pentru stilurile art-nouveau, neobizantin sau

neobrâncovenesc pentru a crea o ambianță specific românească.

Al treilea castel din Sinaia este **Foișorul**, construit de Regele Carol I, în același timp cu Peleşul, lucrările fiind terminate la 24 august 1879. În prima lui variantă - realizată în stil elvețian, după planurile arhitectului Karel Liman - castelul Foișor cuprindea 42 de camere. La 14 aprilie 1932, un incendiu a distrus complet vechiul Foișor. Castelul a fost refăcut de către Regele Carol al II-lea, între anii 1932 și 1934, după proiectul arhitectului Arthur Lorentz, antreprenori fiind inginerul Emil Prager și arhitectul Ion Ernest. Foișoarele, loggile și terasele justifică pe deplin denumirea de Foișor, păstrată și pentru noul castel care completează ansamblul rezidențial regal de la Sinaia.

În anul 2007, Domeniul regal de la Sinaia a fost retrocedat Regelui Mihai I, castelele Peleş și Pelișor păstrându-și destinația de muzeu.

### **Snagov - Palatul Prințului Nicolae al României**

Palatul Prințului Nicolae al României a fost construit într-un sobru stil romanico-spaniol pe malul lacului Snagov, între anii 1935 și 1937. Planurile clădirii - care avea 25 de camere - au fost realizate de arhitecta Henrietta Delavrancea-Gibory (1894-1987), fiica marelui scriitor Barbu Ștefănescu-Delavrancea. Din păcate, palatul Prințului Nicolae a suferit transformări radicale în timpul lui Nicolae Ceaușescu, care i-au alterat înfățișarea inițială.

CATALOGUL EXPOZIȚIEI

FAMILIA REGALĂ  
O ISTORIE ÎN IMAGINI

MUZEUL NAȚIONAL DE ISTORIE A ROMÂNIEI

**MUZEUL NAȚIONAL DE ISTORIE A ROMÂNIEI  
MAI - IUNIE 2009**

**ORGANIZATORII EXPOZIȚIEI**

**Comisarii expoziției:**

Dorina Tomescu, Mihaela Verzea, Radu Coroamă

**Colectiv de organizare:**

Mihai Bozgan, Florin Georgescu, Oana Ilie, Cornel Constantin Ilie, Roxana Licuță,  
Diana Mandache, Nicoleta Konig, Raluca Velicu

**Muzeul Național de Istorie a României**

Director General, Crișan Mușețeanu

Selectarea exponatelor și realizarea fișelor: Cornel Constantin Ilie, Oana Ilie,  
Diana Mandache, Dorina Tomescu, Mihaela Verzea

**Muzeul Național de Artă al României**

Director General, Roxana Teodorescu

Selectarea exponatelor și realizarea fișelor: Costina Anghel, Octav Boicescu,  
Adriana Constantinescu, Cristinela Dumitrache, Rodica Matei

**Muzeul Național Peleş**

Director General, Rodica Rotărescu

Selectarea exponatelor și realizarea fișelor: Mircea Hortopan, Cornelia Dumitrescu

**Muzeul Național Cotroceni**

Director, Adina Reștea

Selectarea exponatelor și realizarea fișelor: Mădălina Nițelea, Valentina Rotaru

**Muzeul Național Bran**

Director General, Narcis Dorin Ion

Selectarea exponatelor și realizarea fișelor: Narcis Dorin Ion, Nicoleta Petcu

**Muzeul Național Militar „Regele Ferdinand”**

Director General, colonel Vasile Popa

Selectarea exponatelor și realizarea fișelor: Cristina Constantin, Anca Ionescu

**Muzeul Național al Satului „Dimitrie Gusti”**

Director General, Paula Popoiu

Selectarea exponatelor și realizarea fișelor: Georgeta Gavra, Georgiana Onoiu

**Muzeul Național Filatelic**

Director General, Elisabeta Nicolae

Selectarea exponatelor și realizarea fișelor: Crisitian Scăiceanu, Sorian Uyy

**Colecții particulare:**

Diana și Valentin Mandache  
Narcis Dorin Ion

**ABREVIERI**

**M.N.I.R.** - Muzeul Național de Istorie a României

**M.N.A.R.** - Muzeul Național de Artă al României

**M.N.P.** - Muzeul Național Peleş

**M.N.C.** - Muzeul Național Cotroceni

**M.N.B.** - Muzeul Național Bran

**M.N.M.** - Muzeul Național Militar „Regele Ferdinand”

**M.N.F.** - Muzeul Național Filatelic

**Sponsor:**



**GENERALI**  
Asigurări



## REGELE CAROL I ȘI REGINA ELISABETA



Fotografie sepia, *Principele Carol I în primul an de domnie*  
1866

Atelier: Franz Duschek  
Hârtie fotografică;  
fotografiere sepia  
10 x 6,4 cm  
M.N.I.R.



Emil Volkens, *Venirea în țară a Prințului Carol*  
Semnat și datat dr. jos cu brun: E. Volkens 1868  
Ulei pe pânză  
78,3 x 142 cm  
M.N.A.R.



Fotografie sepia, *Prințul Leopold, fratele Domnitorului Carol I*  
[1868]

Editura Fraților Schragar, Iași  
Hârtie fotografică; fotografiere sepia  
10 x 6,2 cm  
M.N.M.



Fotografie înrămată, *Principesa Elisabeta*  
[1869 - 1870]

Fotograf necunoscut  
Hârtie fotografică, carton, lemn; fotografiere sepia  
57 x 45 cm  
M.N.I.R.



Fotografie, Domnitorul Carol I și Principesa Elisabeta în familie

1870

Fotograf necunoscut

Hârtie fotografică; fotografiere

34,3 x 28 cm

M.N.M.



Fotografie sepia, Principesa Elisabeta cu fiica sa Maria

1871

A. Duschek, București

Hârtie fotografică; fotografiere sepia

11 x 6 cm

M.N.I.R.



Carte poștală ilustrată sepia, Principesa Elisabeta cu Prințesa Maria a României

[1872]

Fotograf: Franz Mandy, București

Carton; tipărire

13,5 x 8,7 cm

M.N.I.R.



Fotografie sepia, Principesa Elisabeta la plimbare cu trăsură în Sinaia

[1872]

Atelier: A. Brand, Sinaia

Hârtie fotografică; fotografiere sepia

22 x 28 cm

M.N.M.





Carol Pop de Szathmari,  
*Principesa Elisabeta*  
Semnat, datat lateral dr.:  
Szathmari, 1876  
Pictură pe porțelan  
22,5 x 17 cm  
M.N.M.



Carol Pop de Szathmari,  
*Domnitorul Carol I*  
Semnat, datat lateral stg.:  
Szathmari, 1876  
Pictură pe porțelan  
22,5 x 17 cm  
M.N.M.



Fotografie, *Domnitorul Carol și Principesa Elisabeta*  
*la mormântul fiicei lor, Maria*  
[1874]  
Fotograf necunoscut  
Hârtie fotografică; fotografiere  
24,8 x 28,5 cm  
M.N.M.



Fotografie sepia, *Principele Carol I*  
1877  
Atelier: Franz Duschek  
Hârtie fotografică;  
fotografiere sepia  
10,5 x 6,4 cm  
M.N.I.R.



Dumitru Pavelescu-Dimo,  
*Carol I*  
Inscripție pe plintă prin  
incizie "M.S. Regele Carol  
I la 1877"  
Semnat în față pe plintă  
"Pavelescu Demo (1)914"  
Bronz  
93 x 44,5 x 36 cm  
M.N.A.R.



Nicolae Vermont, *Compoziție*  
Semnat și datat stg. jos cu negru:  
Nicolae Vermont 1906  
Ulei pe pânză  
69 x 34,1 cm  
M.N.A.R.



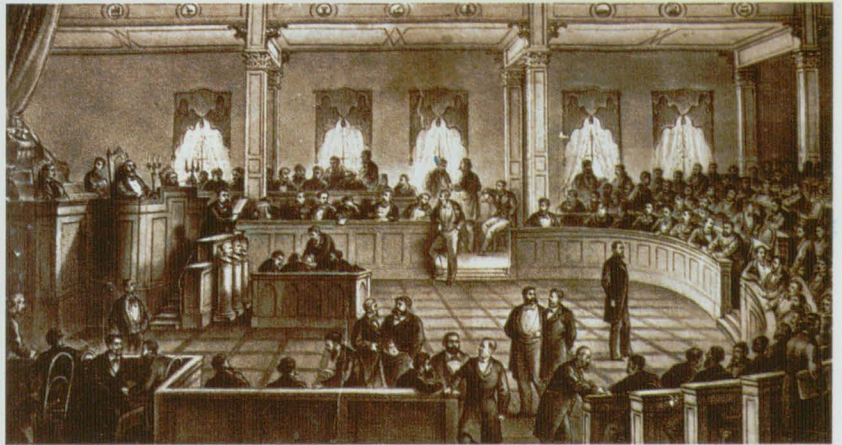
Fotografie, *Domnitorul Carol I*  
[1880]  
Fotograf necunoscut  
Hârtie fotografică; fotografiere sepia  
33 x 24,7 cm  
M.N.M.



Fotografie, *Regele Carol I*  
1881  
Atelier: Franz Duschek  
Hârtie fotografică; fotografiere sepia  
13 x 10 cm  
M.N.I.R.



Fotografie, *Regina Elisabeta*  
1881  
Atelier: Franz Duschek  
Hârtie fotografică;  
fotografiere sepia  
13 x 10 cm  
M.N.I.R.



Carol Popp de Szathmari, *Ședința Parlamentului pentru proclamarea Regatului României*  
1881  
Atelier necunoscut  
Cretă litografică  
22 x 41 cm  
M.N.I.R.



Valentino Brustolon, *Regina Elisabeta*  
Nedatat  
Semnat dr. pe spate:  
V. Brustolon  
Marca turnătoriei, centru pe spate: Depos/o  
& H. Müller/ București  
Bronz și marmură  
H: 25 cm  
M.N.I.R.



Fotografie sepia, *Regele Carol I*  
[1881]  
G. Heuer & Kirmse, Berlin  
Hârtie fotografică, fotografiere sepia  
18 x 13 cm  
M.N.I.R.



George Peter Alexander Healy, *Regina Elisabeta*  
Semnat stânga sus, cu roșu: G.P.A. Healy  
Datat dreapta sus, cu roșu: March, 28. 1881  
Ulei pe pânză  
90,5 x 66 cm  
M.N.A.R.



Fotografie sepia, *Regina Elisabeta*  
1881  
Fotograf: Franz Mandy,  
București  
Hârtie fotografică; fotografiere sepia  
52,3 x 36,5 cm  
M.N.I.R.



*Farfurie comemorativă cu bustul Reginei Elisabeta*  
Nesemnată, nedată  
Atelier necunoscut  
Porțelan pictat, decorat cu elemente florale în relief,  
auriu pe fond cobalt  
D: 23 cm  
M.N.I.R.



*Farfurie comemorativă cu bustul Regelui Carol I*  
Nesemnată, nedată  
Atelier necunoscut  
Porțelan pictat, decorat cu elemente florale în relief,  
auriu pe fond cobalt  
D: 23 cm  
M.N.I.R.



Marie P. Catargi, *Regina Elisabeta*  
[1881]  
Semnat Marie P. Catargi  
Email pictat pe metal; ramă  
circulară din bronz aurit  
D: 5 cm  
M.N.I.R.



Fotografie sepia, *Regina Elisabeta și  
Elena Văcărescu*  
[1889]  
Fotograf: Franz Mandy  
Hârtie fotografică; fotografiere sepia  
16,5 x 11,5 cm  
M.N.I.R.



Fotografie sepia, *Punerea pietrei fundamentale a  
Universității din Iași*  
1893  
Fotograf necunoscut  
Hârtie fotografică; fotografiere sepia  
17 x 28 cm  
M.N.I.R.



Fotografie, *Regele Carol I,  
Regina Elisabeta, Principii Moștenitori Ferdinand și  
Maria, Prințul Leopold de Hohenzollern*  
[1895]  
Fotograf necunoscut  
Hârtie fotografică; fotografiere  
35,5 x 28,5 cm  
M.N.P.



Fotografie, Regele Carol I,  
Regina Elisabeta,  
Principii Moștenitori  
Ferdinand și Maria, Leopold de  
Hohenzollern ș.a.  
[1895]  
Fotograf necunoscut  
Hârtie fotografică; fotografiere  
26 x 33,5 cm  
M.N.P.



Fotografie sepia, Familiile  
Regală și Princiară române,  
oficialități împreună  
cu Împăratul Franz Joseph  
1896  
Fotograf A. Jhalsky,  
Sinaia  
Hârtie fotografică;  
fotografiere sepia  
31 x 23 cm  
M.N.P.



Fotografie sepia,  
*Primirea Împăratului  
Franz Joseph la  
București*  
1896  
Fotograf necunoscut  
Hârtie fotografică;  
fotografiere sepia  
22,2 x 30 cm  
M.N.I.R.

Fotografie, *Regina Elisabeta în pădure, la Neuwied*  
[1904]

Fotograf necunoscut  
Hârtie fotografică; fotografiere  
28,5 x 18,5 cm  
M.N.P.



Carte poștală ilustrată sepia, *Regele Carol  
și Regina Elisabeta la Sinaia*  
[1900]  
Edit. C. Sfetea, București  
Carton; tipărire  
8,5 x 13,6 cm  
M.N.I.R.

Fotografie, *Regele  
Carol I, Principele  
Ferdinand și Prințul  
Carol*  
[1902]  
Fotograf necunoscut  
Hârtie fotografică;  
fotografiere  
17,8 x 11,5cm  
M.N.I.R.





Fotografie, *Familia Regală la sfințirea  
Bisericii Sf. Nicolae din Iași*  
[1904]  
Fotograf necunoscut  
Hârtie fotografică; fotografiere  
29,5 x 36 cm  
M.N.M.



Fotografie, *Regina Elisabeta într-o vizită în Moldova*  
[1904]  
Fotograf E. Goldstein  
Hârtie fotografică; fotografiere  
38,5 x 30 cm  
M.N.M.



Fotografie sepia, *Familia Regală și Prințiară*  
[1906]  
Fotograf necunoscut  
Hârtie fotografică, fotografiere sepia  
35,5 x 30 cm  
M.N.I.R.





Carte poștală ilustrată color,  
*Jubileu 40 de ani de domnie*  
 [1906]  
 Editura Ad. Maier & D. Stern,  
 București  
 Carton; tipărire  
 9 x 14,2 cm  
 M.N.I.R.



Carte poștală ilustrată color,  
*Jubileu 40 de ani de domnie*  
 1906  
 Editura Socec & Co., București  
 Carton; tipărire  
 9,3 x 13,7 cm  
 M.N.I.R.



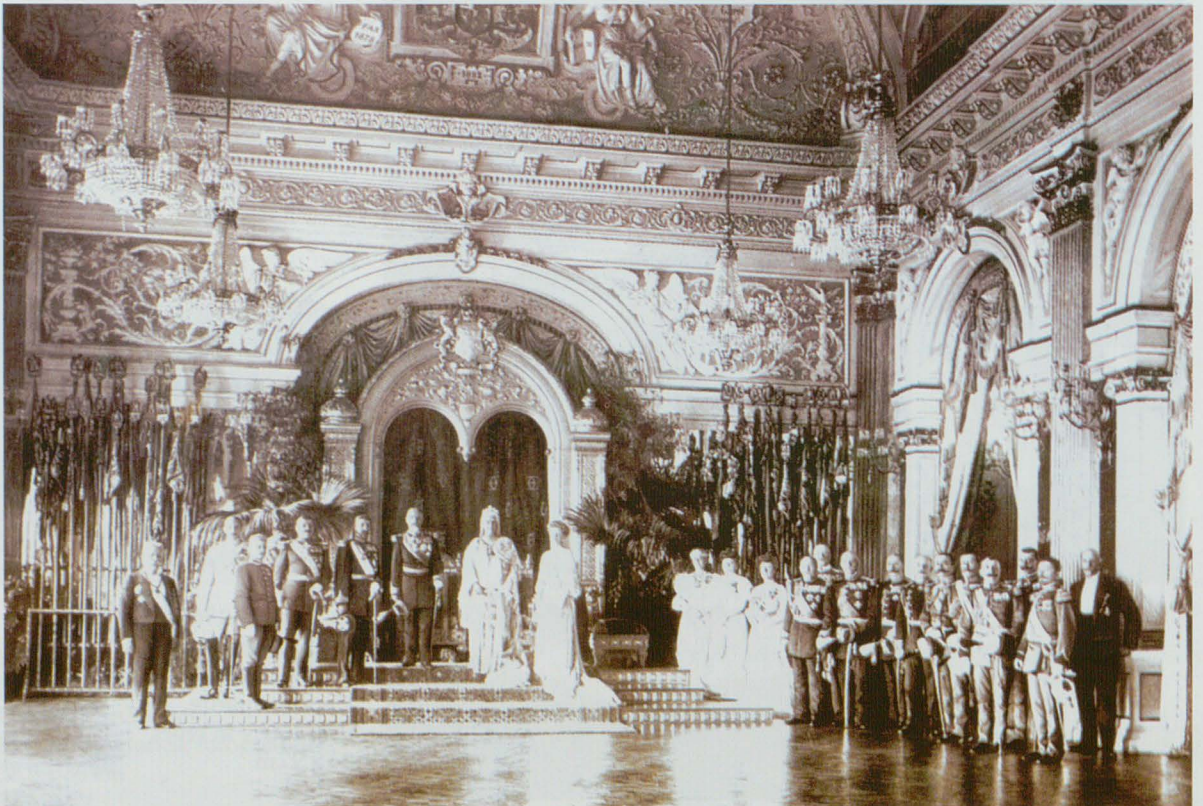
Carte poștală ilustrată color,  
*Jubileu de 40 de ani, 1866-1906*  
 1906  
 Inscripție: „1866, 1906, Nihil Sine  
 Deo, Jubileul 40 ani”  
 Tipografia „Românească”  
 Carton; tipărire,  
 imprimare în relief  
 14 x 9 cm  
 M.N.B.



Fotografie sepia, *Regele Carol I*  
[1910]  
Fotograf necunoscut  
Hârtie fotografică;  
fotografiere sepia  
34 x 27,5 cm  
M.N.I.R.



Fotografie, *Regele Carol I și Regina Elisabeta*  
în Sala tronului din Palatul Regal  
[1906]  
Fotograf necunoscut  
Hârtie fotografică; fotografiere  
23,5 x 29,5 cm  
M.N.I.R.





Plachetă cu efigia Regelui Carol I  
[1906]  
Atelier european  
Inscripție în relief cu alb, centru jos:  
„M.S. Regele Carol I”  
Porțelan biscuit  
19 x 13,4 cm  
M.N.I.R.



Anonim, Regina Elisabeta  
Nesemnăt, nedatat  
Marmură  
H: 33,3 cm  
M.N.I.R.



Wladimir C. Hegel, Regele Carol I  
Nesemnăt. Datat și marca turnătoriei, pe soclu: T [urnăto]ria: Artistică.  
V.V. Râșcanu & Comp. Buc: 1906  
Bronz; turnare  
23 x 7 x 6 cm  
M.N.I.R.



Fotografie sepia, *Regele Carol I, Regina Elisabeta, Principii Moștenitori Ferdinand și Maria cu copiii (Carol, Elisabeta, Marioara, Nicolae, Ileana) împreună cu arhiducele Franz Ferdinand cu soția, în parcul castelului Peleş*

[1909]  
Atelier A. Brand, Sinaia  
Hârtie fotografică;  
fotografieri sepia  
37,5 x 26,5 cm  
M.N.P.



Fotografie sepia, *Regina Elisabeta și Principesa Maria la Școala Reuniunea Femeilor Române*

[1908]  
Atelier: B. Chaland & Comp. Iassy  
Hârtie fotografică; fotografieri sepia  
29,5 x 36 cm  
M.N.M.



Fotografie sepia, *Regele Carol I, Regina Elisabeta, Principesa Maria, Regele Gustav V al Suediei, Wilhelm de Hohenzollern în parcul castelului Peleş*

Aprilie 1910  
Fotograf necunoscut  
Hârtie fotografică; fotografieri sepia  
24 x 30 cm  
M.N.P.



Fotografie, *Regele Carol I, Regina Elisabeta, Principii Moștenitori Ferdinand și Maria cu copii Carol și Elisabeta, Arhiducele Franz Ferdinand cu soția în curtea bisericii din Buzăteni*

[1909]  
Atelierul Fotografic „Julietta”, București  
Hârtie fotografică; fotografieri  
28 x 39 cm  
M.N.P.



Elisaveta, Regina României.

8

Carte poștală ilustrată sepia, *Regina Elisabeta la Peleş* [1912]

Editură: „Colecțiunea Arhiva Fotografică Voinescu”

Carton; tipărire

14 x 9 cm

M.N.C.



Carte poștală ilustrată sepia, *Regina Elisabeta* [1912]

Atelierul Fotografic „Julietta”

Editura Am. Horowitz, București

Carton; tipărire

13,4 x 8,6 cm

M.N.I.R.



Fotografie, *Regele Carol I la Universitatea din Iași* [1911]

Atelier: B. Chaland & Comp. Iași

Hârtie fotografică; fotografiere

36 x 29,8 cm

M.N.M.



Carte poștală ilustrată sepia, *Regina Elisabeta cu Princesesa Maria și Prințesa Elisabeta la Sinaia* [1910]

Editura Ad. Maier & D. Stern, București

Carton; tipărire

13,6 x 8,5 cm

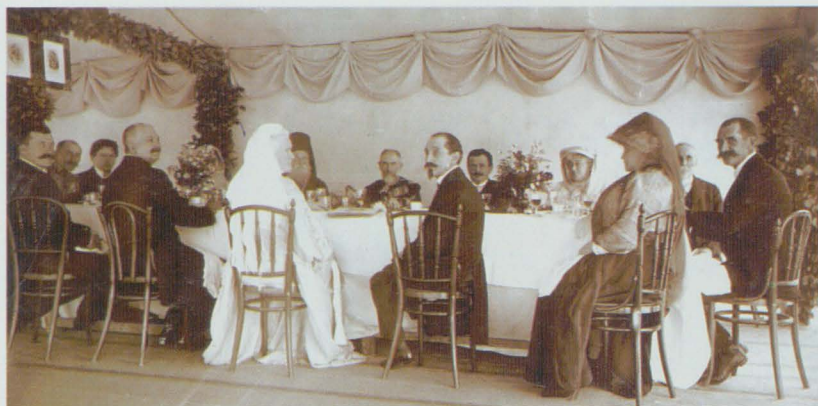
M.N.I.R.



Otilia Michail Oteteleşanu, *Regina Elisabeta*  
Semnat și datat dr. jos cu brun: O. Michail 1912  
Ulei pe pânză  
158 x 110 cm  
M.N.A.R.



Otilia Michail Oteteleşanu, *Regele Carol I*  
Semnat și datat dr. jos cu brun: O. Michail 1912  
Ulei pe pânză  
158 x 110 cm  
M.N.A.R.



Fotografie sepia, *Regele Carol I, Regina Elisabeta, George Enescu* [1912]  
Fotograf necunoscut  
Hârtie fotografică; fotografiere sepia  
12 x 22,5 cm  
M.N.P.



Carte poștală ilustrată color, *Familia Regală și Princiară la Mamaia* [1912]  
Editura Aurel Țeposu & Șt. Năparu, Constanța  
Carton; tipărire 9 x 14 cm  
M.N.C.



Carte poștală ilustrată sepia, *Regina Elisabeta*  
Nedată  
Fotograf: Franz Mandy, București  
Carton; tipărire 14 x 9 cm  
M.N.I.R.

Carte poștală ilustrată sepia, *Regele Carol I*  
Nedată  
Fotograf: Franz Mandy, București  
Carton; tipărire 14 x 9 cm  
M.N.I.R.







Carte poștală ilustrată sepia, Regina Elisabeta împreună cu Princesesa Maria și ficele sale Marioara și Ileana  
Nedatat  
Editura Ad. Maier & D. Stern, București  
Carton; tipărire  
8,6 x 13,4 cm  
M.N.I.R.



Carte poștală ilustrată sepia, Regina Elisabeta  
1915  
Editura: H.N. Haydvogel  
Carton; tipărire  
14 x 9 cm  
M.N.C.



Carte poștală ilustrată sepia, Regina Elisabeta la Curtea de Argeș  
1916  
Atelier necunoscut  
Carton; tipărire  
14 x 9 cm  
M.N.I.R.



Fotografie sepia, Regele Carol I  
și Regina Elisabeta  
1913  
Fotograf: Franz Mandy  
Hârtie fotografică, Fotografiere sepia  
15 x 10 cm, M.N.I.R.





Carte poștală ilustrată sepia,  
*Regele Carol I la masa de lucru*  
[1913]  
Atelier necunoscut  
Carton; tipărire  
13,7 x 8,6 cm  
M.N.I.R.



Carte poștală ilustrată sepia, *Regele Carol I*  
[1913]  
Fotograf: Franz Mandy. Edit. C. Sfetea, București  
Carton; tipărire  
13,5 x 8,6 cm  
M.N.I.R.



Carte poștală ilustrată sepia, *Regina Elisabeta în cabinetul de lucru de la Peleș*  
[1913]  
Photo Ch. Chusseau - Flaviers, Paris  
Editura Ad. Maier & D. Stern, București  
Carton; tipărire  
9 x 14 cm  
M.N.I.R.



Carte poștală ilustrată sepia, *Regina Elisabeta în timpul unui concert susținut de George Enescu și Constantin Dinicu la Peleș*  
[1913]  
Edit. C. Sfetea, București  
Carton; tipărire  
8,5 x 13,4 cm  
M.N.I.R.



Dimitrie Mățoanu, *Regele Carol I*  
Semnat și datat, dr. jos: D. Mățoanu 1928  
Bronz; turnare  
H: 69,5 cm  
M.N.I.R.



Fotografie, *Regele Carol I la Bechet*  
3 iulie 1913  
Fotograf necunoscut  
Hârtie fotografică; fotografiere  
31,5 x 26 cm  
M.N.P.



Carte poștală ilustrată sepia, *Familia Imperială Rusă și Familia Regală Română*  
1914  
Atelier „Lonyai”  
Carton; tipărire  
8,3 x 13,4 cm  
M.N.I.R.



Carte poștală ilustrată sepia,  
*Regele Carol I, Principele Ferdinand și  
Țarul Nicolae*  
1914  
Editura C. Sfetea, București  
Carton; tipărire  
13,6 x 8,7 cm  
M.N.I.R.



MARIA

Carte poștală ilustrată  
sepia, *Regina Elisabeta*  
[1916]  
Editura  
Ad. Maier & D. Stern,  
București  
Carton; tipărire  
8,7 x 13,5 cm  
M.N.I.R.



Machetă grafică pentru valoarea nominală 2 lei, emisiunea  
„Centenarul nașterii Regelui Carol I”  
1939  
Autor necunoscut  
Carton, tuș; laviu, fotografiere  
16,1 x 14,5 cm  
M.N.F.



Macheta grafica pentru  
valoarea nominală 12 lei,  
emisiunea „Centenarul  
nașterii Regelui Carol I”  
1939  
Autor: necunoscut  
Carton, tuș; laviu,  
fotografiere  
36,6 x 32,2 cm  
M.N.F.



Machetă grafică pentru valoarea nominală 25 bani , emisiunea „Centenarul nașterii Regelui Carol I”

1939

D. Știubei

Carton, tuș; laviu, fotografiere

29,2 x 32,2 cm

M.N.F.



Machetă grafică pentru valoarea nominală 15 lei, emisiunea „Centenarul nașterii Regelui Carol I”

1939

A. Bordenache

Carton, tuș; laviu, fotografiere

27 x 34,7 cm

M.N.F.

## REGELE FERDINAND ȘI REGINA MARIA



Fotografie sepia, Prințul Leopold, fiul Reginei Victoria, duce D' Albany  
1883  
Atelier: Maull and Fox, Londra  
Hârtie fotografică; fotografiere sepia  
32,5 x 18,5 cm  
M.N.P.



Carte poștală ilustrată, Principele Moștenitor Ferdinand cu ocazia primei vizite în România  
1886  
Atelier: Et. Lonyai  
Carton; tipărire  
13,5 x 8,5 cm  
M.N.M.



Carte poștală ilustrată sepia, Maria de Edinburgh, viitoarea regină a României  
[1890]  
Atelier necunoscut  
Carton; tipărire  
13,4 x 8,5 cm  
M.N.I.R.



Carte poștală ilustrată sepia, Marea Ducesă Maria Alexandrovna, principesă de Edinburgh cu copiii săi Alfred, Maria, Victoria-Melita, Alexandra și Beatrice, la Coburg  
[1890]  
Atelier necunoscut  
Carton; tipărire  
13,7 x 8,5 cm  
M.N.I.R.



Fotografie, Prințesa Maria  
[1892]  
Atelier: Heath, Plymouth  
Hârtie fotografică; fotografiere  
33 x 26 cm  
M.N.P.



Aorestep, Căsătoria Prințului Ferdinand cu Prințesa Maria la biserica catolică din Sigmaringen  
1892  
Hârtie; gravură în acvaforte  
43,5 x 57 cm  
M.N.I.R.

Carte poștală ilustrată sepia, Prințele Ferdinand și Prințesa Maria după căsătorie [1893]  
Atelier necunoscut  
Carton; tipărire  
13,5 x 8,6 cm  
M.N.I.R.



Carte poștală ilustrată sepia, Prințele Ferdinand și Prințul Carol [1894]  
Atelier necunoscut  
Carton; tipărire  
13,3 x 8,7 cm  
M.N.I.R.



Carte poștală ilustrată sepia, Prințesa Maria [1894]  
Edit. C. Sfetea, București  
Carton; tipărire  
13,4 x 8,5 cm  
M.N.I.R.





V. Brustolon,  
*Principele Ferdinand*  
Nedatat  
Semnat pe spatele:  
V. Brustolon  
Antimoniu turnat  
și patinat  
38 x 23 cm  
M.N.I.R.



Fotografie sepia, Regina Victoria a Angliei împreună cu familia în timpul unei vacanțe la Balmoral  
1895  
Fotograf: R. Milne, Aboyne and Ballater  
Hârtie fotografică; fotografiere sepia  
15,5 x 21 cm  
M.N.P.



Carte poștală ilustrată sepia,  
Principesa Maria cu Prințul Carol  
[1894]  
Atelier necunoscut  
Carton; tipărire  
13,6 x 8,5 cm  
M.N.I.R.



Fotografie sepia, Principesa Maria  
[1895]  
Atelier: E. Uhlenhuth, Coburg  
Hârtie fotografică; fotografiere sepia  
25 x 17 cm  
M.N.P.



Fotografie sepia, Principesa Maria cu sora sa, Victoria Melita  
[1895]  
Atelier: E. Uhlenhuth, Coburg  
Hârtie fotografică; fotografiere sepia  
24,5 x 17 cm  
M.N.P.



Fotografie sepia, *Principii Moștenitori Ferdinand și Maria*

[1895]

Atelier: E. Uhlenhuth, Coburg

Hârtie fotografică; fotografiere sepia

31,5 x 21 cm

M.N.P.



Fotografie, *Prințesele Maria și Victoria Melita, la încoronarea Țarului Nicolae al II-lea*

[1896]

Fotograf necunoscut

Hârtie fotografică; fotografiere

24 x 17,5 cm

M.N.P.



Farfurie ornamentală cu portretul *Principesei Maria*

[1896]

Atelier necunoscut

Porțelan, aur, vopsea; turnare, pictare

D: 23,2 cm

M.N.I.R.



Farfurie ornamentală cu portretul *Principelui Ferdinand*

[1896]

Atelier necunoscut

Porțelan, aur, vopsea; turnare, pictare

D: 23,2 cm

M.N.I.R.



Fotografie sepia, Principele Ferdinand, Alfred de Edinburgh și Ernst de Hessen 1896  
Atelier: Uhlenhuth, Coburg  
Hârtie fotografică; fotografiere sepia  
24,5 x 17 cm  
M.N.P.



Fotografie sepia, Principii Ferdinand și Maria, Beatrice și Alfred de Edinburgh, Victoria Melita și Ernst de Hessen, George al Angliei cu soția, Charlotte de Meiningen ș.a. 1896  
Atelier: E. Uhlenhuth, Coburg  
Hârtie fotografică; fotografiere sepia  
24,5 x 31,5 cm  
M.N.P.



Fotografie, Principesa Maria, fratele său, Alfred și vărul Boris la Sinaia [1897]  
Atelier: A. Brand, Sinaia  
Hârtie fotografică; fotografiere  
22 x 28 cm  
M.N.P.



Fotografie, Aniversarea nunții de argint a părinților Princesei Maria [1899]

Atelier: E. Uhlenhuth, Coburg  
Hârtie fotografică; fotografiere  
23,5 x 31 cm  
M.N.P.



Carte poștală ilustrată sepia, Princesă Maria [1900]  
Atelier necunoscut  
Carton; tipărire  
13,5 x 8,6 cm  
M.N.I.R.

Carte poștală ilustrată sepia, Princesă Maria [1900]  
Fotograf F. Mandy  
Carton; tipărire  
13,3 x 8,4 cm  
M.N.I.R.





Fotografie, *Principesa Maria*  
[1900]  
Fotograf: P. Menu  
Hârtie fotografică; fotografiere  
39,5 x 29 cm  
M.N.P.



Fotografie sepia, *Principesa Maria*  
[1904]  
Atelier: A. Brand, Sinaia  
Hârtie fotografică; fotografiere sepia  
24 x 18 cm  
M.N.M.



Fotografie sepia, *Principesa Maria*  
[1906]  
Fotograf necunoscut  
Hârtie fotografică; fotografiere sepia  
28,5 x 20 cm  
M.N.P.



Fotografie, *Principesa Maria*  
[1907]  
Fotograf: Franz Mandy  
Hârtie fotografică; fotografiere  
32,7 x 24,5 cm  
M.N.M.



Carte poștală ilustrată sepia,  
*Principesa Maria*  
[1900]  
Atelier necunoscut  
Carton; tipărire  
13,7 x 8,7 cm  
M.N.I.R.



Carte poștală ilustrată sepia,  
*Principesa Maria la Cotroceni*  
[1908]  
Edit. C. Sfetea, București  
Carton; tipărire  
13,7 x 8,8 cm  
M.N.I.R.



Carte poștală ilustrată sepia,  
*Principesa Maria la Cotroceni*  
[1908]  
Photo Ch. Chusseau - Flaviers, Paris  
Carton; tipărire  
13,7 x 8,8 cm  
M.N.I.R.



*Principesa Maria a României*  
Cromotipie după  
o lucrare de  
Shankowski din  
1911  
Nedată  
Atelier necunoscut  
Hârtie; tipărire  
60,5 x 50,5 cm  
M.N.B.



Carte poștală ilustrată sepia,  
*Principesa Maria*  
Nedată  
Editura:  
Ad. Maier & D. Stern,  
București  
Carton; tipărire  
9 x 14 cm  
M.N.I.R.



Fotografie sepia, *Principesa Maria și fiica sa Prințesa Ileana*  
1913  
Fotograf necunoscut  
Hârtie fotografică; fotografiere sepia  
41,5 x 35 cm  
M.N.I.R.





Carte poștală ilustrată sepia,  
Regina Maria și Principele Mircea  
[1914]  
Atelierul Fotografic „Julietta”  
Tipografia Heliogravură  
„Cartea Românească”  
Hârtie/ tipărire  
14 x 9 cm  
M.N.B.



Carte poștală ilustrată sepia,  
Principele Ferdinand  
[1913]  
Fotograf: F. Mandy  
Edit. C. Sfetea, București  
Carton; tipărire  
13,6 x 8,6 cm  
M.N.I.R.



Carte poștală ilustrată sepia,  
Princesesa Maria cu Prințesa  
Ileana și Prințul Mircea  
[1913]  
Atelierul Fotografic „Julietta”  
Edit. C. Sfetea, București  
Carton; tipărire  
13,6 x 8,5 cm  
M.N.I.R.



Carte poștală  
ilustrată sepia,  
Princesesa Maria  
[1913]  
Fotograf: F. Mandy  
Edit. C. Sfetea,  
București  
Carton; tipărire  
13,5 x 8,6 cm  
M.N.I.R.



Fotografie sepia, Regina Maria  
1925  
Atelier: Guggenberger Mairovits, Sibiu  
Hârtie fotografică; fotografiere sepia  
27,5 x 21 cm  
M.N.P.



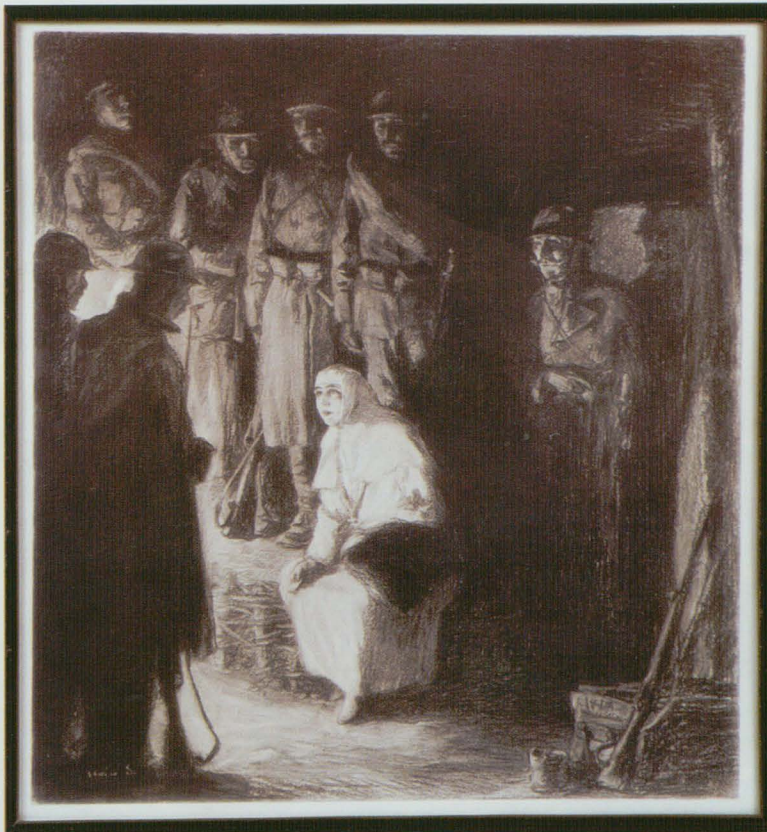
Fotografie, *Regele Ferdinand și Principele Carol*  
[1915]  
Atelierul Fotografic „Julietta”, București  
Hârtie fotografică; fotografiere  
21,5 x 23 cm  
M.N.P.



Carte poștală ilustrată sepia,  
*Regele Ferdinand, Regina Maria și copiii lor: Elisabeta, Marioara, Ileana și Nicolae*  
[1918]  
Edit. Soccec & Co., București  
Carton; tipărire  
13,5 x 8,7 cm  
M.N.I.R.



Fotografie, *Regina Maria împreună cu Princesele Elisabeta și Marioara asistând la o ședință a unui forum științific*  
Nedată  
Fotograf necunoscut  
Hârtie fotografică; fotografiere  
22 x 33 cm  
M.N.P.



Dumitru Stoica,  
*Regina Maria  
pe front*  
[1916-1918]  
Semnătură: „Stoica D.”.  
Litografie pe hârtie  
51 x 48 cm  
M.N.B.



Carte poștală ilustrată sepia, *Regina Maria în costum  
de soră de caritate*  
[1916-1918]  
Fotograf: F. Mandy. Edit. Socec & Co., București  
Carton; tipărire  
13,8 x 8,6 cm  
M.N.I.R.



Carte poștală ilustrată sepia, *Regina Maria în costum  
de soră de caritate*  
[1916-1918]  
Fotograf: F. Mandy  
Carton; tipărire  
13,7 x 8,7 cm  
M.N.I.R.



Gheorghe Leonida, *Regina Maria*  
Semnat pe spate: "Leonida"  
Nedatat  
Bronz; turnare  
99 x 75 x 45 cm  
M.N.I.R.



Fotografie sepia, *Aspect de la Încoronarea de la Alba Iulia*  
15 octombrie 1922

Atelierul Fotografic „Julietta”, București  
Hârtie fotografică; fotografiere sepia  
9 x 13,8 cm  
M.N.I.R.



Carte poștală ilustrată sepia, *Regina Maria la Încoronarea de la Alba Iulia*, 15 octombrie 1922

Atelier: Marovits Guggenberger, Sibiu  
Carton; tipărire  
13,8 x 8,8 cm  
M.N.I.R.



Carte poștală ilustrată sepia, *Regele Ferdinand la Alba Iulia*  
15 octombrie 1922

Atelier necunoscut  
Carton; tipărire  
13,6 x 8,9 cm  
M.N.I.R.



Platou, *Portretul Regelui Ferdinand la Încoronare*  
1922  
Inscripție: *M. Preiner*  
Atelier Rosenthal, Germania  
Porțelan; ardere  
D: 28,5 cm  
M.N.I.R.



Platou, *Portretul Reginei Maria la Încoronare*  
1922  
Inscripție: *M. Preiner*  
Atelier Rosenthal, Germania  
Porțelan; ardere  
D: 28,5 cm  
M.N.I.R.



Carte poștală ilustrată sepia, *Regina Maria cu ficele ei, Regina Marioara a Serbiei și Regina Elisabeta a Greciei, la Alba Iulia*

15 octombrie 1922

Fotograf: F. Mandy, București

Carton; tipărire

9 x 13,8 cm

M.N.I.R.



Carte poștală ilustrată sepia, *Regina Maria a României în capela de la castelul Pelișor*

1922

Atelierul Fotografic „Julietta”,  
București

Carton/ tipărire

13,5 x 8,5 cm

M.N.B.



Carte poștală ilustrată sepia *Regina Maria*  
1922

Atelierul Fotografic „Julietta”, București

Carton/ tipărire

9 x 14 cm

M.N.B.



Fotografie sepia, *Regina Maria la Bran*  
[1922-1928]  
Atelier: Guggenberger Mairovits, Sibiu  
Hârtie fotografică; fotografiere sepia  
33 x 25,5 cm  
M.N.P.



Fotografie sepia, *Regina Maria*  
1923  
Atelier: Guggenberger Mairovits, Sibiu  
Hârtie fotografică; fotografiere sepia  
23,5 x 17 cm  
M.N.P.



Carte poștală ilustrată, *Regele Ferdinand și Regina Maria alături de Principele Carol, Principesa Elena, Principesa Irina a Greciei, Principesa Marioara, Principele Nicolae, la Foișorul vechi*  
1923  
Atelierul Fotografic „Julietta”, București  
Carton; tipărire  
9 x 14 cm  
M.N.I.R.



Carte poștală ilustrată, *Regina Maria în uniforma Regimentului 4 Roșiori*  
1923  
Atelierul Fotografic „Julietta”, București  
Carton; tipărire  
9 x 14 cm  
M.N.I.R.





Carte poștală ilustrată, *Regele Ferdinand la masa de lucru*  
1923

Atelierul Fotografic „Julietta”, București

Carton; tipărire

9 x 14 cm

M.N.I.R.



Fotografie, *Regele Ferdinand și Regina Maria în vizită la Paris*  
[1924]

Fotograf: Henri Manuel, Paris

Hârtie fotografică; fotografiere

18 x 24 cm

M.N.P.



Fotografie sepia, *Regele Ferdinand și Principele Carol în tribună la 10 mai*  
1924

Atelier: E. Bucovsky

Hârtie fotografică; fotografiere sepia

22,5 x 16,5 cm

M.N.P.



Carte poștală ilustrată sepia, *Regele Ferdinand și Regina Maria împreună cu Regele George al V-lea și Regina Mary, la Palatul Buckingham, Londra.*

12 mai 1924

Atelierul Fotografic „Julietta”, București

Carton; tipărire

14 x 9 cm

M.N.I.R.



Carte poștală ilustrată, *Regele Ferdinand, Regina Maria alături de Princesesa Ileana și Principele Nicolae la Măcin*

Nedată

Atelier necunoscut

Carton; tipărire

9 x 14 cm

M.N.I.R.



Fotografie sepia, *Regele Ferdinand*

1926

Atelierul Fotografic „Julietta”, București

Hârtie fotografică; fotografiere sepia

28 x 22,5 cm

M.N.P.



Fotografie sepia, *Regina Maria în costum indian*

1926

Atelierul Fotografic

„Julietta”, București

Hârtie fotografică; fotografiere sepia

29,5 x 23,5 cm

M.N.P.



Fotografie sepia, *Regele Ferdinand*  
1926

Fotograf necunoscut

Hârtie fotografică; fotografiere sepia  
41,5 x 35 cm  
M.N.I.R.



Plasă tipografică, *Regina Maria a României*  
Atelierul Fotografic „Julietta”,  
București. Tipografia „Cartea Românească”  
Carton; tipărire  
48,5 x 40 cm  
M.N.B.



Plasă tipografică, *Regele Ferdinand al României*  
Nedată  
Atelierul Fotografic „Julietta”, București  
Tipografia „Cartea Românească”  
Carton; tipărire  
48,5 x 40 cm  
M.N.B.

Fotografie sepia,  
*Regina Maria la*  
*Balcic*  
1927  
Atelier:  
Guggenberger  
Mairovits, Sibiu  
Hârtie fotografică;  
fotografiere sepia  
26,5 x 18,5 cm  
M.N.P.



Carte poștală ilustrată  
sepia, *Regina Maria la*  
*Balcic*  
1927  
Atelierul Fotografic  
„Julietta”, București  
Carton; tipărire  
13,8 x 8,9 cm  
M.N.C.





Dimitrie Mățăoanu, *Regele Ferdinand Semnat*, datat: "D. Mățăoanu - 1928"  
Bronz; turnare  
70 x 60 x 40 cm  
M.N.I.R.



Emil W. Becker, *Regele Ferdinand Semnat*: E. W. Becker sculp.  
Nedatat  
Relief în bronz turnat,  
cizelat și patinat  
D: 45 cm  
M.N.A.R.



Autor necunoscut,  
Regele Ferdinand  
Nesemnat, nedatat  
Ulei pe carton  
90 x 70 cm  
M.N.M.



Machetă grafică pentru valoarea nominală 20 lei,  
emisiunea „50 de ani de la proclamarea Regatului”  
1931

L. Bassarab  
Carton, tuș; laviu, fotografiere  
39,7 x 29,5 cm  
M.N.F.



Machetă grafică pentru valoarea nominală 16 lei,  
emisiunea „Centenarul Armatei Romane 1830-1831”  
1931

L. Bassarab  
Carton, tuș; laviu, fotografiere  
39,6 x 30 cm  
M.N.F.



Fotografie sepia, *Regina Maria*  
1928

Fotograf necunoscut  
Hârtie fotografică; fotografiere sepia  
39 x 33 cm  
M.N.I.R.



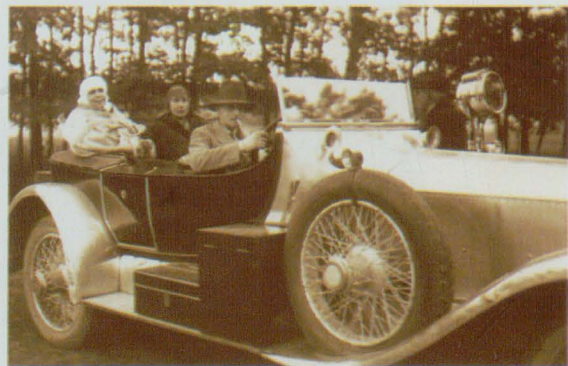
Carte poștală ilustrată sepia,  
*Regina Maria în costum popular*  
[1930-1935]

Atelier:  
Guggenberger Mairovits, Sibiu  
Carton; tipărire  
13 x 8,9 cm  
M.N.C.



Carte poștală ilustrată  
sepia, *Regina Maria în  
costum popular pe terasa  
castelului Bran*

[1936]  
Fotograf:  
M. Guggenberger  
Carton; tipărire  
13,9 x 8,5 cm  
M.N.I.R.



Carte poștală ilustrată sepia, *Regina Maria  
alături de Principele Nicolae*

Nedată  
Atelierul Fotografic „Julietta”, București  
Carton; tipărire  
9 x 14 cm  
M.N.I.R.



Phillipe de Lászlo, *Portretul Reginei Maria*  
Semnat și datat stânga jos, cu negru: de Lászlo/1936.II  
Inscripție stânga sus, cu negru: *Maria Regina Romaniae*  
Ulei pe pânză  
190,5 x 114 cm  
M.N.A.R.





Phillipe de Lászlo, Portretul Regelui Ferdinand  
Semnat și datat stânga jos, cu negru: de Lászlo/1936.II  
Inscripție stânga sus, cu negru: Ferdinandus I Rex Romaniae  
Ulei pe pânză  
190,5 x 114 cm  
M.N.A.R.



Landri, *Regina Maria*  
Nedată  
Acuarelă pe hârtie  
48 x 35 cm  
M.N.M.



Fotografie, *Regina Maria*  
[1937]  
Fotograf: Lowell Newman  
Hârtie fotografică; fotografiere  
25 x 19 cm  
M.N.P.



Milița Pătrașcu, *Cap de femeie. Regina Maria*  
Semnat spate jos, cu majuscule "Milita Petrascu"  
[1938]  
Marmură/ sculptare  
58 x 30 x 25 cm  
M.N.A.R.



## COPIII REGELUI FERDINAND ȘI AI REGINEI MARIA



Fotografie sepia, *Prințesa Josefine de Hohenzollern cu strănepoții săi, Carol și Elisabeta*

[1895]

Fotograf: Franz Mandy, București

Hârtie fotografică; fotografiere sepia

27,5 x 22 cm

M.N.P.



Carte poștală ilustrată sepia,

*Principesa Elisabeta*

Nedată

Atelier necunoscut

Carton; tipărire

13,5 x 8,5 cm

M.N.C.



Carte poștală ilustrată sepia,

*Principesa Elisabeta*

[1898]

Atelier necunoscut

Carton; tipărire

13,6 x 8,8 cm

M.N.I.R.



Carte poștală ilustrată, *Principele Carol și  
Principesa Elisabeta la Cotroceni*

Nedată

Atelier necunoscut

Carton; tipărire

8,5 x 13,5 cm

M.N.C.



Carte poștală ilustrată sepia,  
*Regele Carol I și Principesa Elisabeta la Sinaia*  
[1902]

Editura Ad. Maier & D. Stern, București

Carton; tipărire

13,6 x 8,8 cm

M.N.I.R.



Fotografie sepia, *Principii moștenitori Ferdinand și Maria cu trei dintre copiii lor: Carol, Elisabeta și Marioara*  
[1902]  
Fotograf: Franz Mandy, București  
Hârtie fotografică; fotografiere sepia  
29 x 18 cm  
M.N.P.



Fotografie sepia, *Principesa Marioara*  
[1903]  
Fotograf necunoscut  
Hârtie fotografică; fotografiere sepia  
32,3 x 24,8 cm  
M.N.M.



Carte poștală sepia, *Principesele Maria și Elisabetha*  
[1903]  
Atelier necunoscut  
Carton; tipărire  
8 x 13,6 cm  
M.N.I.R.



Album pliant cu fotografii,  
*Principesa Marioara*  
[1905]  
Fotograf necunoscut  
Alcătuire album și acuarele:  
Principesa Maria  
Carton, hârtie fotografică;  
fotografiere, acuarele  
11,5 x 11 x 2,5 cm  
M.N.P.



Album pliant cu fotografii, *Principesa Elisabeta*  
[1905]  
Fotograf necunoscut  
Alcătuire album și acuarele: Principesa Maria  
Carton, hârtie fotografică; fotografiere, acuarele  
11,5 x 11 x 2,5 cm  
M.N.P.



Album pliant cu fotografii, *Principesele Elisabeta și Marioara*  
[1905]  
Fotograf necunoscut  
Alcătuire album și acuarele: Principesa Maria  
Carton, hârtie fotografică; fotografiere, acuarele  
11,5 x 11 x 2,5 cm  
M.N.P.



Fotografie sepia, *Principesele Marioara și Elisabeta* [1905]

Fotograf: Franz Mandy

Hârtie fotografică; fotografiere sepia

28 x 28,5 cm

M.N.M.

Carte poștală ilustrată sepia, *Principesa Maria și Principesa Marioara*

Nedată

Atelier necunoscut

Carton; tipărire

13,6 x 8,5 cm

M.N.C.



Fotografie sepia, *Principesa Maria cu fiicele sale, Elisabeta și Marioara* [1906]

Atelier: A. Brand, Sinaia

Hârtie fotografică; fotografiere sepia

25 x 14 cm

M.N.P.



Fotografie, *Principesa Marioara*  
[1906]  
Fotograf necunoscut  
Hârtie fotografică; fotografiere  
37 x 25,5 cm  
M.N.P.



Fotografie sepia, *Principele Nicolae*  
[1907]  
Fotograf: Franz Mandy  
Hârtie fotografică; fotografiere sepia  
32,5 x 24,8 cm  
M.N.M.



Fotografie sepia, *Principesa Elisabeta*  
[1907]  
Fotograf: Franz Mandy  
Hârtie fotografică; fotografiere sepia  
32,4 x 24,8 cm  
M.N.M.



Fotografie sepia, *Principesa Marioara*  
Nedată  
Fotograf: Franz Mandy  
Hârtie fotografică; fotografiere sepia  
32,3 x 24,8 cm  
M.N.M.





Fotografie sepia, *Principesa Maria cu fiii săi, Carol și Nicolae* [1907]

Atelier: A. Brand, Sinaia

Hârtie fotografică; fotografiere sepia

36,5 x 19,5 cm

M.N.P.



Carte poștală ilustrată sepia, *Principesa Maria cu Prinții Carol și Nicolae la Sinaia* [1909]

Fotograf: Franz Mandy.

Edit. C. Sfetea, București

Carton; tipărire

13,5 x 8,4 cm

M.N.I.R.



Carte poștală ilustrată sepia, *Principesa Ileana*

Nedată

Atelier: Guggenberger Mairovits, Sibiu

Carton; tipărire

14 x 9 cm

M.N.C.



Arthur von Ferraris, *Portretul Principesei Marioara*

Semnat și datat dreapta jos:

Ferraris.09

Ulei pe pânză

52,7 x 42,3 cm

M.N.A.R.



Carte poștală ilustrată sepia,  
*Principesa Maria cu Prinții  
Mărioara și Nicolae*  
[1909]  
Edit. C. Sfetea, București  
Carton; tipărire  
13,6 x 8,6 cm  
M.N.I.R.



Fotografie sepia,  
*Principesa Maria cu fiii săi,  
Carol și Nicolae*  
[1909]  
Atelier: A. Brand, Sinaia  
Hârtie fotografică;  
fotografiere sepia  
38 x 28 cm  
M.N.P.



Carte poștală ilustrată sepia,  
*Principele Nicolae*  
1910  
Editură: C. Sfetea, Colecția A. Brand  
Carton; tipărire  
13,5 x 8,5 cm  
M.N.C.



Carte poștală ilustrată sepia,  
*Principesa Maria cu Prinții Nicolae  
și Ileana*  
[1910]  
„Fotoglob”, București. Editura  
Ad. Maier & D. Stern, București  
Carton; tipărire  
13,8 x 8,6 cm  
M.N.I.R.



Carte poștală  
ilustrată sepia,  
*Principesa Elisabeta*  
[1912]  
Fotograf: Franz  
Mandy  
Carton; tipărire  
13,7 x 8,6 cm  
M.N.I.R.



Carte poștală ilu-  
strată sepia,  
*Principesa Mărioara*  
[1912]  
Fotograf: Franz  
Mandy, Edit. C.  
Sfetea, București  
Carton; tipărire  
13,6 x 8,5 cm  
M.N.I.R.



Carte poștală  
ilustrată sepia,  
*Principele Nicolae*  
[1913]  
Fotograf: Franz  
Mandy, Paris. Edit.  
C. Sfetea, București  
Carton; tipărire  
13,5 x 8,7 cm  
M.N.I.R.



Carte poștală  
ilustrată sepia,  
*Principele Mircea*  
Nedată  
Atelierul Fotografic  
„Julietta”. Edit. C.  
Sfetea, București  
Carton; tipărire  
13,5 x 8,7 cm  
M.N.I.R.



Carte poștală ilustrată sepia, *Prințesele Maria și Ileana și Prinții Nicolae și Mircea*  
Nedată  
Fotograf: Franz Mandy. Edit. C. Sfetea, București  
Carton; tipărire  
8,5 x 13,5 cm  
M.N.I.R.



Carte poștală ilustrată sepia, *Prințesa Ileana*  
[1913]  
Fotograf: Franz Mandy. Edit. C. Sfetea, București  
Carton; tipărire  
8,5 x 13,6 cm  
M.N.I.R.



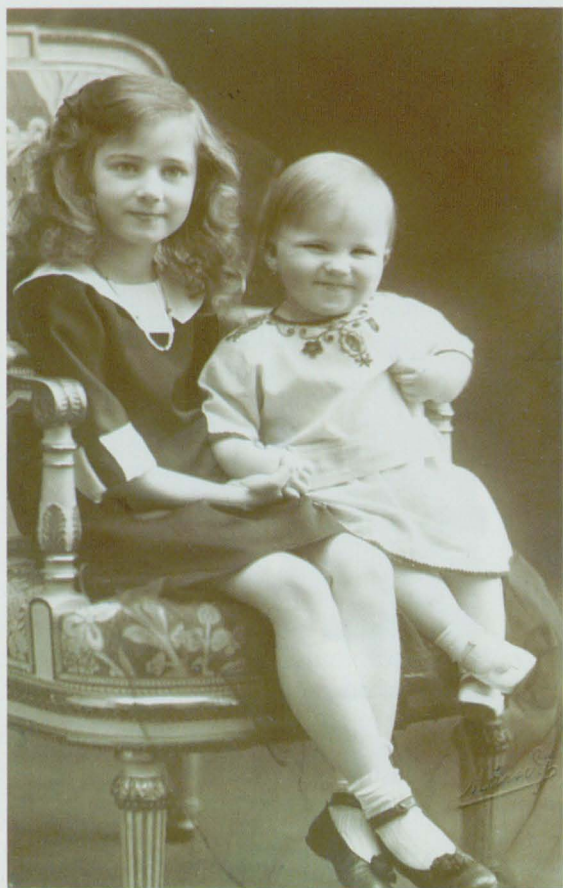
Carte poștală ilustrată sepia, *Prințesele Maria și Ileana și Prințul Nicolae*  
[1913]  
Fotograf: Franz Mandy. Edit. C. Sfetea, București  
Carton; tipărire  
8,6 x 13,6 cm  
M.N.I.R.



Carte poștală ilustrată sepia, *Prințesa Elisabeta împreună cu bunicul său regele Carol I, la Peleș*  
1913  
Editura Ad. Maier & D. Stern, București  
Carton; tipărire  
14 x 9 cm  
M.N.I.R.



Carte poștală ilustrată sepia, *Prințul Nicolae*, 1913  
Atelier Iancu Saraga & Sigmund Schwartz, București  
Carton; tipărire  
14 x 9 cm  
M.N.I.R.



Carte poștală ilustrată sepia,  
*Principesa Ileana și Principele Mircea*  
[1914]  
Fotograf: Franz Mandy  
Carton; tipărire  
13,7 x 8,5 cm  
M.N.I.R.



*M.S. Regina cu Principele Mircea*

Carte poștală ilustrată,  
*Regina Maria cu Principele Mircea*  
[1914]  
Editura: Am. Horowitz, Colecția Mandy  
Carton; tipărire  
13,5 x 8,5 cm  
M.N.C.



A.S.R. Prințesa Ileana.

Carte poștală ilustrată, *Principesa Ileana*  
Nedată  
Fotograf: Franz Mandy.  
Editură: C. Sfetea, București  
Carton; tipărire  
13,7 x 8,5 cm  
M.N.C.



Carte poștală ilustrată sepia, *Principesa Marioara, Principele Nicolae și Principesa Ileana împreună cu guvernanta Mary Green, la Sinaia*  
1909

Atelier necunoscut  
Carton; tipărire  
9 x 14 cm  
M.N.I.R.



Carte poștală ilustrată, *Principesa Ileana și Principele Mircea împreună cu guvernanta Mary Green*  
1915

Atelier necunoscut  
Carton; tipărire  
14 x 9 cm  
M.N.I.R.



Carte poștală ilustrată sepia, *Prințesele Elisabeta și Maria*  
[1914]  
Atelierul Fotografic „Julietta”. Edit. C. Sfetea, București  
Carton; tipărire  
8,5 x 13,6 cm  
M.N.I.R.



Carte poștală ilustrată sepia,  
*Prințelul Mircea*  
1915

Edit. C. Sfetea, București  
Carton; tipărire  
14 x 9 cm  
M.N.I.R.



Carte poștală ilustrată sepia, *Prințesa Ileana*  
1915  
Editura Socec & Co S.A., București  
Carton; tipărire  
9 x 14 cm  
M.N.I.R.

Carte poștală ilustrată sepia,  
*Prințelul Carol și Prințesa Ileana*  
[1915]  
Atelierul Fotografic „Julietta”. Editura Horovitz,  
București  
Carton; tipărire  
13,5 x 8,5 cm  
M.N.I.R.







Carte poștală ilustrată sepia, *Principesa Ileana*  
[1919-1920]  
Fotograf: Franz Mandy  
Carton; tipărire  
13,8 x 8,9 cm  
M.N.I.R.



Carte poștală ilustrată sepia,  
*Principesa Mărioara*, [1916]  
Atelierul Fotografic „Julietta”, București  
Carton; tipărire  
13,9 x 8,9 cm  
M.N.I.R.



Fotografie sepia, *Principesa Elisabeta*  
Nedată  
Fotograf necunoscut  
Hârtie fotografică; fotografiere sepia  
22 x 16,5 cm  
M.N.P.



Carte poștală ilustrată sepia,  
*Regele Ferdinand și Principele Nicolae* [1920]  
Fotograf: Ad. A. Chevalier. Edit. Soccec & Co.  
Carton; tipărire  
13,8 x 8,8 cm  
M.N.I.R.



Fotografie, *Principesa Marioara a României* [1920]  
Fotograf necunoscut  
Hârtie fotografică;  
fotografiere  
33,5 x 31 cm  
M.N.B.



Carte poștală ilustrată sepia, *Principesa Elisabeta și Regele George al V-lea al Greciei, cu prilejul căsătoriei*  
27 februarie 1921  
Atelierul Fotografic „Julietta”, București  
Carton; tipărire  
13,8 x 8,8 cm  
M.N.I.R.



Carte poștală ilustrată sepia, *Principesa Mărioara și Regele Alexandru I Regatului Sârbo-Croato-Sloven, cu prilejul căsătoriei*, [1922]  
Atelierul Fotografic „Julietta”, București  
Carton; tipărire  
13,8 x 8,9 cm  
M.N.I.R.



Carte poștală ilustrată sepia,  
*Principesa Elisabeta a României împreună  
cu Regele Ferdinand al României  
și Elefthérios Kyriákou Venizélos,  
prim-ministru al Greciei*  
[1922]  
Atelier necunoscut  
Carton; tipărire  
13 x 9 cm  
M.N.B.



Carte poștală ilustrată,  
*Principesa Ileana*  
Nedată  
Atelier: Guggenberger Mairovits,  
Sibiu  
Carton; tipărire  
14 x 9 cm  
M.N.C.



Carte poștală ilustrată sepia,  
*Principesa Ileana a României.*  
Nedată  
Atelier necunoscut  
Carton; tipărire  
14 x 9 cm  
M.N.B.



Carte poștală ilustrată sepia, *Principele Carol, Principesa Irina a Greciei,  
principesa Elena, Principesa Ileana și Ion I.C. Brătianu, primul ministru*  
6.06.1922  
Atelier necunoscut  
Carton; tipărire  
8,5 x 13,5 cm  
M.N.B.



Carte poștală ilustrată sepia, *Regina Marioara cu întâiul său născut, Principele Petru* [1923]

Atelier necunoscut

Carton; tipărire

8,6 x 13,7 cm

M.N.I.R.



Fotografie sepia, *Principesa Ileana* 1923

Atelier: E. S. D. Hoppe, Londra

Hârtie fotografică; fotografiere sepia

21 x 14,5 cm

M.N.P.



Fotografie sepia, *Principesa Ileana la Balcic* 1923

Fotograf necunoscut

Hârtie fotografică; fotografiere sepia

22,5 x 16,5 cm

M.N.P.



Carte poștală ilustrată sepia, *Principesa Ileana pe terasa de la etajul al IV-lea al castelului Bran*

Nedată

Atelier necunoscut

Carton; tipărire

14 x 9 cm

M.N.B.



Carte poștală ilustrată, *Principesa Ileana*

Nedată

Atelier:

Guggenberger Mairovits, Sibiu

Carton; tipărire

14 x 8,7 cm

M.N.C.



Fotografie, *Principesa Ileana la Bran*

Nedată

Atelier: Heumann, Sinaia

Hârtie fotografică; fotografiere

24 x 18 cm

M.N.P.



Carte poștală ilustrată sepia, *Principesa Ileana și Principele Nicolae*

1926

Atelier: Marovits Guggenberger, Sibiu

Carton; tipărire

13,7 x 8,9 cm

M.N.I.R.



Ileana  
1924

Fotografie sepia, *Principesa Ileana*  
1924

Atelier: Guggenberger Mairovits, Sibiu  
43 x 33 cm

Hârtie fotografică; fotografiere sepia  
M.N.I.R.



Carte poștală ilustrată sepia,  
*Regina Maria, Regina Marioara  
și copiii săi Principii Petru și Tomislav*  
1928

Atelier: Marovits Guggenberger, Sibiu  
Carton; tipărire  
14 x 9 cm  
M.N.I.R.



Carte poștală ilustrată, *Principesa Ileana*  
1927

Atelierul Fotografic „Julietta”,  
București  
Carton; tipărire  
14 x 9 cm  
M.N.C.



*Ileana, Autoportret*  
Semnat în spate “Ileana 1928”  
Bronz / turnare  
41 x 28 x 24 cm  
M.N.A.R.



Fotografie sepia, *Căsătoria  
Principesei Ileana cu Arhiducele  
Anton de Habsburg  
la Castelul Peleş*  
1931  
Atelier: Foto Press,  
Bucureşti  
Hârtie fotografică;  
fotografiere sepia  
17,5 x 23 cm  
M.N.P.



Fotografie, *Regele Carol II și  
Regina Maria la căsătoria  
Principesei Ileana*  
1931  
Atelier: Foto - Press,  
Bucureşti  
Hârtie fotografică;  
fotografiere sepia  
17,5 x 23 cm  
M.N.P.



Fotografie, *Principesa Ileana și Arhiducele  
Anton de Habsburg, la căsătoria lor*  
1931  
Atelier: Foto Pilescu  
Hârtie fotografică; fotografiere  
23 x 16,5 cm  
M.N.P.





Carte poștală ilustrată, *Regina Marioara și Regele Alexandru al Iugoslaviei*

Nedată

Fotograf: F. Mandy

Carton; tipărire

8,7 x 13,5 cm

M.N.C.



Fotografie sepia, *Principele Nicolae*

1935

Atelier necunoscut

Hârtie fotografică; fotografiere sepia

28 x 22 cm

M.N.I.R.



Ileana

1940

Fotografie sepia, *Principesa Ileana cu copiii săi: Ștefan, Maria, Ileana, Alexandra, Dominic*  
1940

Atelier: H. Henk

Hârtie fotografică; fotografiere sepia

49 x 35 cm

M.N.I.R.



## REGELE CAROL AL II-LEA



V. Brustolon, *Principele Carol*  
Nedat  
Semnat pe spatele: V. Brustolon  
Antimoniu turnat și patinat  
H: 22 cm  
M.N.A.R.



Carte poștală ilustrată,  
*Principele Carol*  
1894  
Atelier necunoscut  
Carton; tipărire  
14 x 9 cm  
M.N.I.R.



Carte poștală ilustrată,  
*Principele Carol*  
1895  
Atelier necunoscut  
Carton; tipărire  
14 x 9 cm  
M.N.I.R.



Carte poștală ilustrată,  
*Principele Carol*  
1896  
Atelier necunoscut  
Carton; tipărire  
14 x 9 cm  
M.N.I.R.



Fotografie, *Principele Carol*  
[1900]  
Fotograf necunoscut  
Hârtie fotografică; fotografiere  
33,5 x 25 cm  
M.N.P.



Fotografie, *Principele Carol*  
[1900]  
Fotograf necunoscut  
Hârtie fotografică; fotografiere  
33,5 x 25 cm  
M.N.P.



Carte poștală ilustrată sepia,  
*Principele Carol*  
1906  
Atelier necunoscut  
Carton; tipărire  
14 x 9 cm  
M.N.I.R.

Carte poștală ilustrată sepia,  
*Principele Carol*  
[1909]  
Fotograf: Franz Mandy  
Edit. C. Sfetea, București  
Carton; tipărire  
13,5 x 8,7 cm  
M.N.I.R.





Carte poștală ilustrată sepia,  
*Principele Carol*  
[1911]  
Fotograf: Franz Mandy. Edit.  
C. Sfetea, București  
Carton; tipărire  
13,6 x 8,6 cm  
M.N.I.R.



Carte poștală ilustrată,  
*Principele Carol*  
[1909]  
Atelier ncunoscut  
Carton; tipărire  
13,6 x 8,5 cm  
M.N.C.

Fotografie sepia, *Principele Carol*  
[1909]  
Fotograf necunoscut  
Hârtie fotografică; fotografiere sepia  
20,5 x 11 cm  
M.N.P.



Carte poștală ilustrată sepia, *Principele Carol, comandant al Legiunii Cercetașilor*  
[1914]  
Atelierul Fotografic „Julietta”.  
Edit. C. Sfetea, București  
Carton; tipărire  
13,6 x 8,6 cm  
M.N.I.R.





Fotografie, *Sosirea Princesei Elena la mitropolie la căsătoria sa cu Principele Carol, în Atena*

1921

Fotograf necunoscut

Hârtie fotografică; fotografiere

29,5 x 24,5 cm

M.N.C.



Carte poștală ilustrată, *Princesea Elena a Greciei, cu frații săi, Irina și George*

1923

Atelierul Fotografic „Julietta”, București

Carton; tipărire

8,8 x 13,5 cm

M.N.C.



Carte poștală ilustrată sepia, *Principele Carol și Princesea Elena a Greciei, la căsătorie*

[Martie 1921]

Atelier necunoscut

Carton; tipărire

13,9 x 8,9 cm

M.N.I.R.



Carte poștală ilustrată sepia, *Principele Carol și Princesea Elena la Sinaia*

1922

Atelierul Fotografic „Julietta”

Carton; tipărire

13,6 x 8,8 cm

M.N.I.R.



Carte poștală ilustrată sepia, *Principele Carol, Princesea Elena și Principele Mihai*

1923

Atelierul Fotografic „Julietta”

Carton; tipărire

13,7 x 8,7 cm

M.N.I.R.



Ștefan Michăilescu, *Regele Carol al II-lea*  
Semnat și datat dr. jos cu roșu: Cpt. Șt. Michăilescu / 1930  
Ulei pe pânză  
100,5 x 70,5 cm  
M.N.A.R.



Machetă grafică pentru valoarea nominală 3 lei,  
emisiunea „Carol al II-lea Uzual”, 1930  
A. Murnu  
Carton, tuș; laviu, fotografiere  
31,1 x 24 cm  
M.N.F.



Machetă grafică pentru valoarea nominală 16 lei,  
emisiunea „Centenarul Armatei Romane, 1830-1831”  
L. Bassarab  
Carton, tuș; laviu, fotografiere  
39,6 x 30 cm  
M.N.F.



Machetă grafică pentru valoarea nominală 6+6 lei,  
emisiunea „Jamboreea Națională Sibiu”  
1932  
M. Constantinescu  
Carton, tuș; laviu, fotografiere  
29,9 x 17,9 cm  
M.N.F.



Machetă grafică pentru valoarea nominală 8 lei,  
emisiunea „Carol al II-lea - 10 ani de domnie”  
1940  
A. Bordenache  
Carton, tuș; laviu, fotografiere  
37 x 25,2 cm  
M.N.F.





Fotografie,  
*Regele Carol al II-lea la masa  
de lucru*  
[1931-1932]  
Fotograf necunoscut  
Hârtie fotografică;  
fotografiere  
17 x 11 cm  
M.N.P.



Fotografie sepia, *Regele Carol  
al II-lea și Marele Voievod  
de Alba Iulia*  
[1932]  
Atelierul Fotografic „Julietta”,  
București  
Hârtie fotografică; fotografiere  
sepia  
19,5 x 14 cm  
M.N.P.



Fotografie, *Regele Carol al II-lea și  
Marele Voievod Mihai, Miron Cristea la  
serbarea Bobotezei* [1932]  
Atelier: Foto - Press, București  
Hârtie fotografică; fotografiere  
23 x 17,5 cm  
M.N.P.



Fotografie, *Regele Carol al II-lea și Regina Maria*  
[1932]  
Atelier: Foto - Press, București  
Hârtie fotografică; fotografiere  
17,5 x 23 cm  
M.N.P.



Fotografie sepia, *Regele Carol al II-lea*, 1932  
Inscripție: *Lui Titulescu, cu toată afecțiunea și ca mulțumiri pentru îndârjita apărare a Micii Înțelegeri, Carol, 1933*  
Atelierul Fotografic „Julietta”, București  
Hârtie fotografică, argint; fotografiere sepia  
35,6 x 29,1 cm  
M.N.I.R.



Fotografie, *Regele Carol al II-lea la masa de lucru* [1934]  
Fotograf necunoscut  
Hârtie fotografică; fotografiere  
11 x 17 cm  
M.N.P.



Fotografie, *Regele Carol al II-lea citind mesajul Tromului*  
Nedată  
Fotograf necunoscut  
Hârtie fotografică; fotografiere  
15,5 x 16 cm  
M.N.I.R.



Carte poștală ilustrată sepia, *Familia regală a României la aniversarea semicentenarului construirii castelului Peleș*  
1933  
Studioul Fotografic Constanța.  
Carton; tipărire  
9 x 14 cm  
M.N.B.



Fotografie, *Regele Carol al II-lea și Mihai Mare Voievod de Alba Iulia*, 1936  
Atelierul Fotografic „Julietta”  
Hârtie fotografică; fotografiere  
23,5 x 17 cm  
M.N.P.



Ionescu Varo, *Carol al II-lea*  
Semnat și datat pe umărul stâng "Ionescu Varo, 1931"  
Bronz/ turnare  
64 x 68 x 28 cm  
M.N.A.R.



Oscar Han, *Carol al II-lea*  
Semnat și datat lateral spate "O. Han/ 1934"  
Bronz; turnare  
73,5 x 29 x 25 cm  
M.N.A.R.

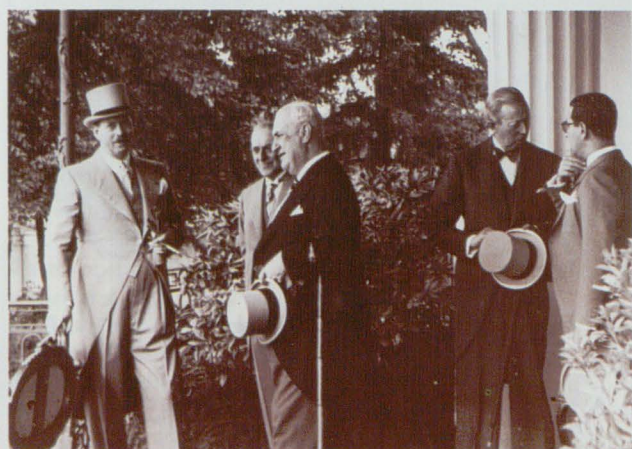


Vasiliu, *Regele Carol al II-lea*  
1936  
Semnat stg. jos cu roșu:  
Vasiliu / 1936  
Ulei pe pânză  
140,5 x 97,4 cm  
M.N.A.R.



Fotografie, *Regele Carol al II-lea la un dineu de la*  
*Legatia Franței*  
8 decembrie 1937  
Fotograf necunoscut  
Hârtie fotografică; fotografiere  
12 x 7,5 cm  
M.N.P.

Fotografie, *Regele Carol al II-lea și Marele*  
*Voievod Mihai și alți demnitari la funeraliile*  
*lui Armand Călinescu*  
24 septembrie 1939  
Fotograf: Nicolae Ionescu  
Hârtie fotografică; fotografiere  
13 x 18 cm  
M.N.I.R.



Fotografie, *Regele Carol al II-lea și Constantin*  
*Argetoianu într-un grup*  
25 iunie 1939  
Fotograf: Nicolae Ionescu  
Hârtie fotografică; fotografiere  
13 x 18 cm  
M.N.P.



## MAJESTATEA SA REGELE MIHAI I AL ROMÂNIEI



Carte poștală ilustrată sepia,  
*Principele Mihai*  
[1921]  
Fotograf: F. Mandy  
Carton; tipărire  
13,2 x 8,4 cm  
M.N.I.R.

F. MANDY  
E. LONYAI București



Carte poștală ilustrată sepia,  
*Principesa Elena și Principele Mihai*  
[1922]  
Atelierul Fotografic „Julietta”,  
București  
Carton; tipărire  
13,5 x 8,7 cm  
M.N.I.R.



Carte poștală ilustrată sepia,  
*Principesa Elena*  
1922  
Edit. Socec & Co S.A., București  
Carton; tipărire  
14 x 9 cm  
M.N.I.R.



Carte poștală ilustrată sepia, *Principesa Elena*  
1922  
Atelierul Fotografic „Julietta”, București  
Carton; tipărire  
14 x 9 cm  
M.N.I.R.



Carte poștală  
ilustrată sepia,  
*Principele Carol*  
*și Principele Mihai*  
1923  
Atelierul Fotografic  
„Julietta”, București  
Carton; tipărire  
8,7 x 13,8 cm  
M.N.I.R.



Fotografie, *Principele Mihai*  
[1923]  
Fotograf necunoscut  
Hârtie fotografică; fotografiere  
29 x 21 cm  
M.N.P.



Carte poștală ilustrată,  
*Principele Mihai*  
1924  
Atelierul Fotografic „Julietta”, București  
Carton; tipărire  
13,5 x 8,5 cm  
M.N.C.



Carte poștală ilustrată,  
*Regina Maria alături de  
Principele Mihai*  
1924  
Fotograf: Franz Mandy,  
București  
Carton; tipărire  
14 x 9 cm  
M.N.I.R.



Carte poștală ilustrată sepia,  
*Principele Mihai*  
1924  
Atelierul Fotografic  
„Julietta”, București  
Carton; tipărire  
13,5 x 8,7 cm  
M.N.I.R.



Carte poștală ilustrată sepia,  
*Regele Ferdinand și Principele Mihai* [1924]  
Atelier: Marovits Guggenberger, Sibiu  
Carton; tipărire  
13 x 8,2 cm  
M.N.I.R.



Carte poștală ilustrată, *Principele Mihai*  
Nedată  
Atelier: Foto Tehnica București  
Carton; tipărire  
13,4 x 8,5 cm  
M.N.C.



Carte poștală ilustrată, *Principele Mihai*  
1924  
Atelierul Fotografic „Julietta”, București  
Carton; tipărire  
13,5 x 8,5 cm  
M.N.C.





Fotografie, *Principele Mihai*  
[1925]  
Atelierul Fotografic „Julietta”, București  
Hârtie fotografică; fotografiere  
21,5 x 16 cm  
M.N.P.

Carte poștală ilustrată sepia, *Regina Maria*  
și *Principele Mihai*  
1925  
Atelierul Fotografic „Julietta”, București  
Carton; tipărire  
13,5 x 8,6 cm  
M.N.I.R.





Carte poștală ilustrată, *Principele Mihai*  
Nedată  
Atelier: A. Spindler, București  
Carton; tipărire  
13,5 x 8,5 cm  
M.N.C.



Carte poștală ilustrată, *Principele Mihai*  
Nedată  
Atelier necunoscut  
Carton; tipărire  
13,5 x 8,5 cm  
M.N.C.



Carte poștală ilustrată sepia, *Principesa Elena a Greciei la echitație*  
Nedată  
Atelier necunoscut  
Carton; tipărire  
9 x 14 cm  
M.N.B.



A. S. R. PRINCIPELE MIHAI  
MOȘTENITORUL TRONULUI



Carte poștală ilustrată, ASR  
*Principele Mihai, Moștenitorul  
Tronului*  
[1926]  
Edit. Soccec & Co., București  
Carton; tipărire  
13,5 x 9 cm  
M.N.I.R.



Carte poștală ilustrată sepia,  
*Regele Mihai I*  
15 noiembrie 1927  
Foto N. Buzdugan & Fiul  
Carton; tipărire  
13,9 x 8,8 cm  
M.N.I.R.



Fotografie, *Principesa Elena și Regele Mihai*  
1927  
Atelier: I. Berman, București  
Hârtie fotografică; fotografiere  
13 x 8,5 cm  
M.N.P.



Cateliu, *Regele Mihai I*  
Nedatat  
Semnat dr. jos prin incizie: Cateliu  
Ulei pe pânză  
81,2 x 60,2 cm  
M.N.A.R.



Fotografie, *Depunerea Jurământului de către Regență*  
20 iulie 1927

Fotograf necunoscut  
Hârtie fotografică; fotografiere  
17 x 23 cm  
M.N.I.R.



Fotografie, *Marele Voievod Mihai*  
[1931]

Atelierul Fotografic „Julietta”, București  
Hârtie fotografică; fotografiere  
27 x 21 cm  
M.N.P.



Carte poștală ilustrată sepia, *Regina Maria, Regele Mihai și Principesa Elena*  
[1927-1930]

Atelier: Marovits Guggenberger, Sibiu  
Carton; tipărire  
8,9 x 13,9 cm  
M.N.I.R.



Fotografie, *Principele Mihai la școala militară*  
Nedată

Atelier: M. Vesa  
Hârtie fotografică;  
fotografiere  
28,5 x 38 cm  
M.N.C.



Fotografie sepia, *Mihai Mare Voievod de Alba Iulia, Principesa Ileana și Anton de Habsburg*  
[1930-1931]

Fotograf necunoscut

Hârtie fotografică; fotografiere sepia

17 x 23 cm

M.N.I.R.



Fotografie, *Regele Mihai și o tânără pe puntea unui vapor*  
Nedat

Fotograf necunoscut

Hârtie fotografică; fotografiere

8 x 13,5 cm

M.N.P.



Fotografie, *Marele Voievod Mihai și alte oficialități la un spectacol de la cinematograful Savoy*  
24 noiembrie 1937

Fotograf necunoscut

Hârtie fotografică; fotografiere

11,5 x 17,5 cm

M.N.P.



Fotografie, *Marele Voievod Mihai la intrarea în sala Savoy*  
24 noiembrie 1937

Fotograf necunoscut

Hârtie fotografică; fotografiere

12 x 18 cm

M.N.P.



Fotografie sepia, *Principesa Ileana Marele Voievod Mihai la un concurs militar*

5 februarie, 1931

Fotograf necunoscut

Hârtie fotografică; fotografiere sepia

29,5 x 18,5 cm

M.N.P.



Gheorghe Leonida,  
*Mihai Mare Voievod de Alba - Iulia*  
Nedatat  
Semnat pe umărul drept cu majuscule "Leonida"  
Bronz/ turnare  
83 x 62 x 42 cm  
M.N.A.R.



Alice Gosztony, *Regele Mihai*  
Semnat și datat pe spatele piedușului: Fecit / Alice  
Gosztony /  
Bukarest / 1932  
Bronz turnat și patinat  
H: 60 cm  
M.N.A.R.



Farfurie, *Portretul Regelui Mihai*  
1927-1930  
Inscripție: *M.S. Regele Mihai, Julie Has*  
Atelier necunoscut  
Porțelan; ardere  
D: 12,8 cm  
M.N.I.R.



Vasiliu, Mihai, *Mare Voievod de Alba Iulia*  
Semnat și datat dr. jos cu negru: Vasiliu / (1)939  
Ulei pe pânză  
129,6 x 97,2 cm  
M.N.A.R.



Fotografie, *Regele Mihai și Regina Mamă Elena la Iași*  
8 noiembrie 1940

Fotograf necunoscut  
Hârtie fotografică; fotografiere  
18 x 11,5 cm  
M.N.I.R.



Fotografie, *Regina Elena în vizită la Așezămintele „Regina Elena”*  
23 septembrie 1940

Fotograf: L. Matei, București  
Hârtie fotografică; fotografiere  
12 x 17 cm  
M.N.P.



Fotografie, *Regina Elena și Regele Mihai în gara Băneasa*  
15 septembrie 1940

Fotograf: L. Matei, București  
Hârtie fotografică; fotografiere  
16,5 x 12 cm  
M.N.P.



Fotografie, *Regele Mihai, Regina Elena, mareșalul Ion Antonescu la Patriarhie*  
15 septembrie 1940

Atelier: Serviciul Fotografic al Ministerului Propagandei  
Hârtie fotografică; fotografiere  
12 x 18 cm  
M.N.P.





Fotografie, Sosirea Reginei Elena în țară, întâmpinată de Regele Mihai în gara Jimbolia  
14 septembrie 1940  
Fotograf necunoscut  
Hârtie fotografică; fotografiere  
12 x 18 cm  
M.N.P.



Fotografie, Regele Mihai, Regina Elena și Vergotti în plimbare prin pădure, la Sinaia  
Nedat  
Fotograf: Pragher  
Hârtie fotografică; fotografiere  
18 x 24 cm  
M.N.P.



Machetă grafică pentru valoarea nominală 3 lei, emisiunea „Uzuale-Regele Mihai I copil”  
1927  
Ludovic Bassarab  
Carton, tuș; laviu, fotografiere  
37,5 x 30,1 cm  
M.N.F.



Machetă grafică pentru valoarea nominală 1 + 0,50 lei, emisiunea „Mihai I – Uzuale cu suprataxa”  
1940  
Autor necunoscut  
Carton, tuș; laviu, fotografiere  
26,1 x 20,7 cm  
M.N.F.



Eustațiu Stoenescu,  
*Regina Elena*  
Nedatat  
Semnat stg. jos cu alb:  
E. Stoenescu  
Ulei pe pânză  
102 x 80,5 cm  
M.N.A.R.



Fotografie, *Regele Mihai, Regina Elena, Principesa Ileana în vizită la un spital*  
6 august 1941  
Atelier: M.C.G. Secția Propagandă,  
Serviciul Fotografic  
Hârtie fotografică; fotografiere  
8 x 13,5 cm  
M.N.P.



Fotografie sepia, *Regele Mihai*  
1942  
Fotograf necunoscut  
Hârtie fotografică; fotografiere sepia  
40 x 34 cm  
M.N.I.R.

Fotografie, *Regele Mihai primind scrisorile de  
acreditare ale ministrului Croației la București*  
4 februarie 1942  
Fotograf necunoscut  
Hârtie fotografică; fotografiere  
18 x 14,3 cm  
M.N.I.R.



Ion Grigore Popovici, *Regele Mihai I*  
Semnat cursiv pe gât lateral stânga  
„I.G. Popovici”  
Bronz; turnare  
53 x 28,6 x 39 cm  
M.N.A.R.



Machetă grafică pentru valoarea  
nominală 4,50 + 5,50 lei, emisiunea  
„Crucea Rosie”  
1945

Autor necunoscut,  
Carton, tuș; laviu, fotografiere  
25,9 x 21 cm  
M.N.F.



Carte poștală ilustrată,  
contemporană, *Regele  
Mihai și Regina Ana în  
ziua nunții. 10 iunie 1948*  
Nedată  
Editură: Flacăra Graphics  
Hârtie; tipărire  
15 x 10 cm  
Colecția Diana și  
Valentin Mandache



Fotografie *Regele Mihai și Ana  
de Bourbon-Parma împreună cu  
Prințul Eric al Danemarcei,  
plimbându-se în împrejurimile  
Hotelului Beau-Rivage, Lausanne*  
15 iunie 1948  
Associated Press London  
Hârtie fotografică; fotografiere  
21 x 16 cm  
Colecția Diana și Valentin  
Mandache



Fotografie, *Regele Mihai și Regina Mamă Elena în exil.  
Vizita în SUA*  
Martie 1948  
Irving Haberman,  
Hârtie fotografică; fotografiere  
32 x 21,5 cm  
Colecția Diana și Valentin Mandache

## LE SOIR *illustré*



Revista „Le Soir Illustré”, Nr. 834,  
*Regina Frederika a Greciei împreună cu mirii  
Regele Mihai și Ana de Bourbon-Parma,  
instantaneu din 10 iunie 1948*  
17 iunie 1948  
Hârtie; tipărire  
37 x 28 cm  
Colecția Diana și Valentin Mandache



Fotografie, *Regele Mihai și soția sa împreună cu Margareta, născută la 26 martie 1949*  
18 aprilie 1949  
Keystone  
Hârtie fotografică; fotografiere  
21 x 15,5 cm  
Colecția Diana și Valentin Mandache



Fotografie, *Regina Ana împreună cu a doua fiică Elena, născută la 15 noiembrie 1950*  
8 decembrie 1950  
ATP, ACME News pictures  
Hârtie fotografică; fotografiere  
20 x 14 cm  
Colecția Diana și Valentin Mandache



Fotografie, *Regele Mihai împreună cu soția sa și cele două fiice, Margareta și Elena, Ayot – St. Lawrence, Marea Britanie*  
23 septembrie 1952  
Belga, Fotodienst  
Hârtie fotografică; fotografiere  
18 x 13 cm  
Colecția Diana și Valentin Mandache



Fotografie, *Regele Mihai întâmpinat de garda de onoare la sosirea pe aeroportul din Atena și de vărul său Constantin, Prințul de Coroană al Greciei*  
31 octombrie 1957  
Associated Press London  
Hârtie fotografică; fotografiere  
15 x 20,5 cm  
Colecția Diana și Valentin Mandache



Carte poștală ilustrată color,  
*Familia regală a României în exil Versoix*  
[1985]  
Fotograf: Alain Morvan.  
Walkerprint, London  
Carton; tipărire  
15 x 10 cm  
Colecția Diana și Valentin Mandache



Fotografie color,  
*Regele Mihai*  
1993  
Atelier: Fujicolor paper  
Hârtie fotografică;  
fotografiere  
17,6 x 12,7 cm  
M.N.I.R.



Fotografie color,  
*Regele Mihai  
și Regina Ana  
la Versoix*  
1990  
Fotograf necunoscut  
Hârtie fotografică;  
fotografiere  
10 x 15cm  
Colecția Diana și  
Valentin Mandache



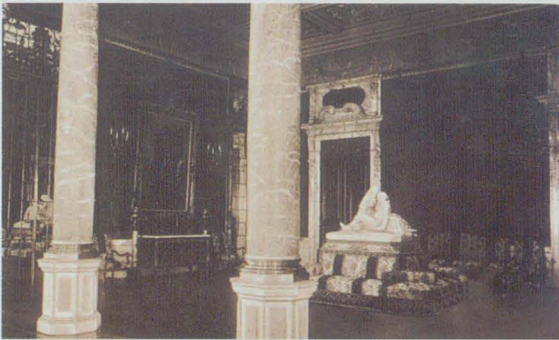
## REȘEDINȚELE FAMILIEI REGALE



Carte poștală ilustrată sepia, *Palatul Regal din București*  
Nedată  
Depozitul Universal Scharaga, București  
Carton; tipărire  
14 x 9 cm  
M.N.I.R.



Fotografie sepia, *Palat Calea Victoriei:*  
*Etaj I Aripa Crețulescu*  
Nedată  
Studio W. Weiss  
Hârtie fotografică; fotografiere sepia  
33 x 25 cm  
M.N.A.R.



Carte poștală ilustrată sepia, *Interior al Palatului Regal din București*  
Nedată  
Depozitul Universal Șaraga, București  
Carton; tipărire  
9 x 14 cm  
M.N.I.R.



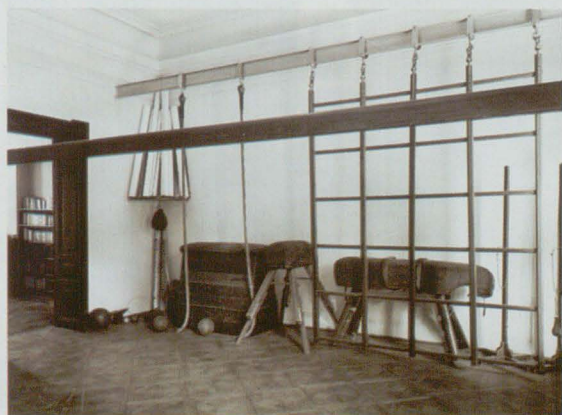
Fotografie sepia, *Biroul lui Carol I din Palatul Regal*  
Nedată  
Studio W. Weiss  
Hârtie fotografică; fotografiere sepia  
24,5 x 34,7 cm  
M.N.A.R.



Fotografie, *Casa Nouă (Calea Victoriei)*: Sala de studiu a Marelui Voievod Mihai  
Nedată  
7 iulie 1939  
Foto - Tehnica Nicolae Țațu  
Hârtie fotografică; fotografiere  
17,7 x 23,5 cm  
M.N.A.R.



Fotografie, *Casa Nouă (Calea Victoriei)*: Biroul de primire a Marelui Voievod Mihai  
Nedată  
Foto - Tehnica Nicolae Țațu  
Hârtie fotografică; fotografiere  
17,7 x 23,5 cm  
M.N.A.R.



Carte poștală ilustrată color, *Palatul Cotroceni*  
Nedată  
Atelier necunoscut  
Carton; tipărire  
8,8 x 13,7 cm  
M.N.I.R.



Fotografie sepia, *Biroul - bibliotecă din Palatul Cotroceni*  
Nedată  
„Studioul - Julietta”, București  
Hârtie fotografică; fotografiere sepia  
29 x 22,3 cm  
M.N.A.R.

Fotografie, *Casa Nouă (Calea Victoriei)*: Sala de gimnastică a Marelui Voievod Mihai  
Nedată  
7 iunie 1939  
Foto - Tehnica Nicolae Țațu  
Hârtie fotografică; fotografiere  
17,7 x 23,5 cm  
M.N.A.R.





Fotografie sepia, *Dormitorul Reginei Maria din Palatul Cotroceni*

Nedată

„Studioul - Julietta”, București

Hârtie fotografică; fotografiere sepia

22 x 29 cm

M.N.A.R.



Fotografie sepia, *Salonul Alb Cerchez din Palatul Cotroceni*

Nedată

„Studioul - Julietta”, București

Hârtie fotografică; fotografiere sepia

23 x 28 cm

M.N.A.R.



Fotografie sepia, *Dormitorul Reginei Maria din Palatul Cotroceni*

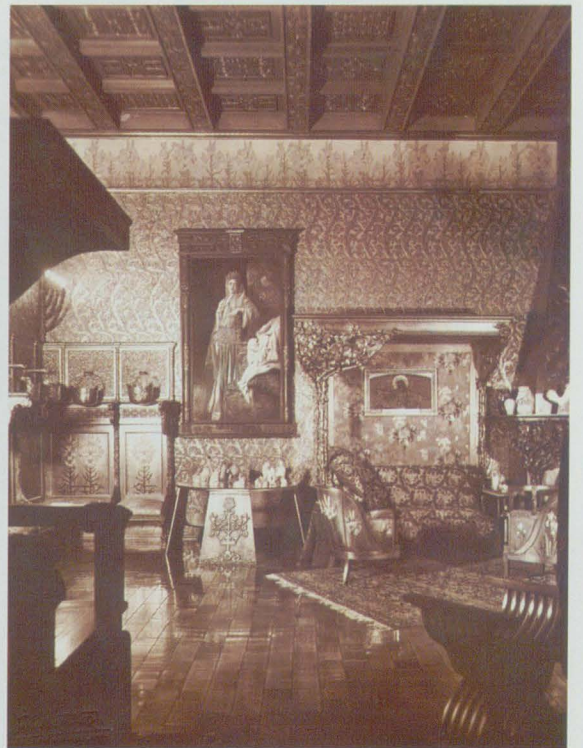
Nedată

„Studioul - Julietta”, București

Hârtie fotografică; fotografiere sepia

28 x 23,3 cm

M.N.A.R.



Fotografie sepia, *Camera de primire a Reginei Maria din Palatul Cotroceni*

Nedată

„Studioul - Julietta”, București

Hârtie fotografică; fotografiere sepia

29 x 22,2 cm

M.N.A.R.



Carte poștală ilustrată,  
*Palatul Regal din Șoseaua Kisseleff*  
Nedată  
Atelier necunoscut  
Carton; tipărire  
9 x 14 cm  
Colecția Narcis Dorin Ion



Carte poștală ilustrată color, *Castelul Peș*  
Nedată  
Editura David Stern, București  
Carton; tipărire  
8,8 x 13,6 cm  
M.N.I.R.



Machetă grafică pentru valoarea nominală 1,50 lei, emisiunea „Centenarul nașterii Regelui Carol I”  
1939  
Autor necunoscut  
Carton, tuș; laviu, fotografiere  
27 x 34,7 cm  
M.N.F.



Fotografie sepia, *Castelul Peleş*  
Nedată  
Studio W. Weiss  
Hârtie fotografică; fotografiere sepia  
34 x 24 cm  
M.N.A.R.



Carte poştală ilustrată sepia,  
*Castelul Peleş*  
1913  
Editura Gh. Matheescu, Sinaia  
Carton; tipărire  
13,6 x 8,9 cm  
M.N.I.R.



Carte poștală ilustrată, *Castelul Foișor*  
Nedată  
Editura: Ad. Maier & Stern,  
București  
Carton; tipărire  
9,2 x 13,8 cm  
Colecția Diana și Valentin Mandache



Carte poștală ilustrată sepia, *Foișorul Nou din Sinaia*  
Nedată  
Atelier necunoscut  
Carton; tipărire  
9 x 14 cm  
Colecția Narcis Dorin Ion



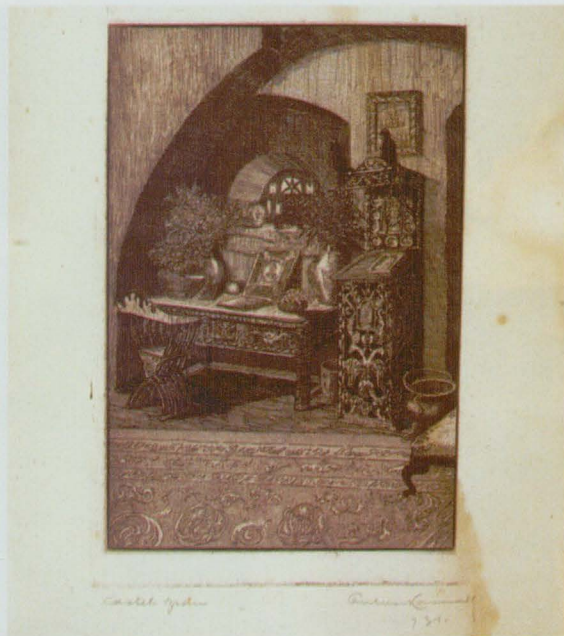
Carte poștală ilustrată,  
*Pavilionul de vânătoare din Sinaia (Foișorul Vechi)*  
Nedată  
Editura: Ad. Maier & Stern, București  
Carton; tipărire  
9,2 x 13,8 cm  
Colecția Diana și Valentin Mandache



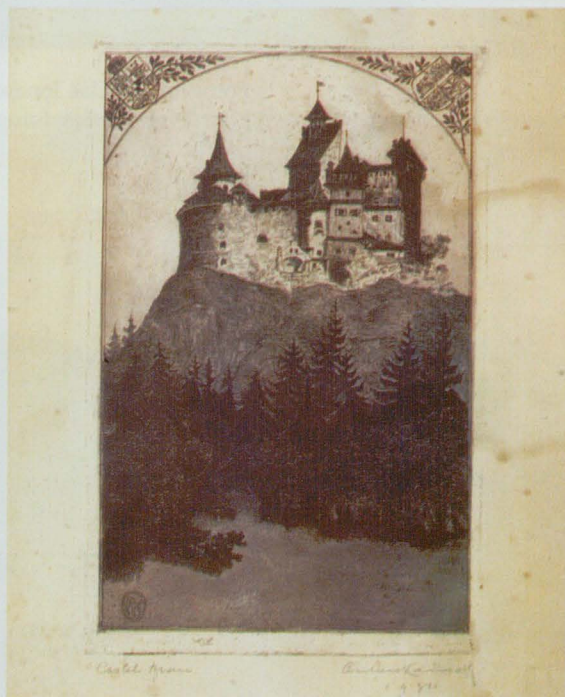
Carte poștală ilustrată sepia, *Castelul Bran și clădirile Văzii Medievale Bran*  
29.10.1934  
Atelierul Heim. Gust., Brașov - Kronstadt  
Carton; tipărire  
9 x 13,5 cm  
M.N.B.



Carte poștală ilustrată sepia, *Castelul Bran și clădirile Văzii Medievale Bran*  
[1920]  
Atelier necunoscut  
Carton; tipărire  
8,5 x 14 cm  
M.N.B.



Anton Kaindl, *Dormitorul reginei Maria de la castelul Bran*  
1931  
Semnată și datată: monograma „AK”, „Anton Kaindl, 1931”  
Hârtie; gravură în acvaforte  
38,5 x 26,5 cm  
M.N.B.



Anton Kaindl, *Castelul Bran - vedere sudică*  
1931  
Semnată și datată: monograma „AK”, „Anton Kaindl, 1931”  
Hârtie; gravură în acvaforte  
39 x 27 cm  
M.N.B.



Castelul regal Balcic

Fotografie, *Castelul regal Balcic*  
[1930]  
Fotograf: Nicolae Ionescu  
Hârtie fotografică; fotografiere  
24 x 18 cm  
M.N.I.R.



Capela castelului regal Balcic

Fotografie, *Castelul regal Balcic „Capela Stella Maris”*  
[1930]  
Fotograf: Nicolae Ionescu  
Hârtie fotografică; fotografiere  
24 x 18 cm  
M.N.I.R.



Fotografie, *Castelul regal Balcic. Vedere generală*  
[1930]

Fotograf: Nicolae Ionescu  
Hârtie fotografică; fotografiere  
18 x 24 cm  
M.N.I.R.



Fotografie, *Dormitor din Palatul de la Balcic*  
7 iunie 1939  
„Studioul Juleta”  
Hârtie fotografică; fotografiere  
17,7 x 22,7 cm  
M.N.A.R.



Carte poștală ilustrată sepia, *Palatul regal din Bicaz. Domeniul Coroanei din județul Neamț*  
[1928]  
Editura Herșcovici și Beck  
Carton; tipărire  
9 x 14 cm  
M.N.I.R.



Carte poștală ilustrată sepia, *Palatul regal din Curtea de Argeș*  
[1941]  
Atelier necunoscut  
Carton; tipărire  
9 x 14 cm  
M.N.I.R.



Carte poștală ilustrată color,  
*Reședința regală din Constanța*  
Nedatăată  
Depozitul Universal Șaraga  
Carton; tipărire  
9 x 14 cm  
Colecția Diana și Valentin  
Mandache



Carte poștală ilustrată color,  
*Pavilionul M.S. Regina Elisabeta*  
*din Constanța*  
[1912]  
Edit: T.C. Dabo, București  
Carton; tipărire  
8,8 x 13,4 cm  
Colecția Diana și Valentin  
Mandache



Carte poștală ilustrată color,  
*Constanța - Cuibul Reginei*  
[1913]  
Editura Aurel J. Țeposu  
& Șt. Năparu, București  
Carton; tipărire  
9,2 x 13,8 cm  
Colecția Diana și Valentin  
Mandache





Carte poștală ilustrată, *Castelul de la Medieșul Aurit*  
Nedată  
Atelier necunoscut  
Carton; tipărire  
9 x 14 cm  
Colecția Narcis Dorin Ion



Carte poștală ilustrată color,  
*Conacul principesei Elisabeta de la Banloc*  
Nedată  
Atelier necunoscut  
Carton; tipărire  
9 x 14 cm  
M.N.I.R.



Carte poștală ilustrată,  
*Conacul Reginei Maria de la Copăceni*  
Nedată  
Atelier necunoscut  
Carton; tipărire  
9 x 14 cm  
M.N.I.R.



Carte poștală ilustrată,  
*Conacul Principesei Elisabeta de la Mănești*  
1940  
Atelier necunoscut  
Carton; tipărire  
9 x 14 cm  
Colecția Narcis Dorin Ion



Carte poștală ilustrată, *Castelul Săvârșin*  
Nedată  
Atelier necunoscut  
Carton; tipărire  
9 x 14 cm  
Colecția Narcis Dorin Ion



Fotografie, *Palatul Regal de la Mamaia*  
Nedată  
Fotograf: Nicolae Ionescu  
Hârtie fotografică;  
fotografiere  
18 x 24,5 cm  
M.N.I.R.



# LISTA OBIECTELOR DIN EXPOZIȚIE

## MUZEUL NAȚIONAL DE ISTORIE A ROMÂNIEI

1. Proclamația lui Carol și a Elisabetei la încoronare (10 mai 1881)
2. Coroana Regelui Carol I, realizată din țeava unui tun capturat de soldații români în luptele de la Plevna. (1881)
3. Uniformă militară de ceremonie care a aparținut Regelui Carol I
4. Fotoliu din Camera Deputaților folosit de Regele Carol I
5. Sabie cu teacă care a aparținut Regelui Carol I
6. Linguriță din argint provenind de la oficierea căsătoriei Principelui Carol I cu Principesa Elisabeta
7. Matrice sigilară cu semnătura Regelui Carol I
8. Cunună de lauri dăruită Regelui Carol I de către ofițerii de rezervă, la 25 ani de domnie
9. Pahar jubiliar cu efigiile Regelui Carol I și Reginei Elisabeta
10. Aparat de fotografiat
11. Cuvântările Regelui Carol I (1939)
12. Carmen Sylva, *Jehovah* (1882)
13. Carmen Sylva, *Povestea unei regine* (1899)
14. Georges Bengesco, *Carmen Sylva, Bibliographie et extraits de ses oeuvres* (1904)
15. Scrin pentru bijuterii care a aparținut Reginei Elisabeta
16. Carmen Sylva, *Pe Dunăre 27 aprilie, 3 mai 1904*
17. Evantai care a aparținut Reginei Elisabeta
18. Revolver cu butoiș cu monograma Regelui Ferdinand I
19. Serviciu de birou primit de Principesa Maria de Edinburgh cu ocazia căsătoriei din partea Ofițerilor Navali din Comandamentul Plymouth (10 ianuarie 1893)
20. Rochie cu trenă și mantie care au aparținut Reginei Maria
21. Cravașă care a aparținut Reginei Maria
22. Scrisoarea Reginei Maria către Doamna Robescu
23. Jiț al Reginei Maria, *Curtea de Argeș*
24. Fructieră din argint (Sfârșitul secolului al XIX-lea)
25. Farfurie din argint (Sfârșitul secolului al XIX-lea)
26. Fructiere din argint aurit
27. Sfeșnic din argint, cu o lumină (Sfârșitul secolului al XIX-lea)
28. Sfeșnic de mână, din argint (Sfârșitul secolului al XIX-lea)
29. Cristelnița în care a fost botezat principele Carol (1893)
30. Pașaport diplomatic eliberat pe numele Carol Caraiman (11 februarie 1926)
31. Glob conținând harta României Mari, dăruit de către Divizia de Gardă Regelui Carol al II-lea (1936)
32. Buzdugan care a aparținut Regelui Carol al II-lea (1940)
33. Set de botez care a aparținut Regelui Mihai (vas cu toartă, lingură, farfurie)
34. Strană bisericească folosită de Regele Mihai
35. Sabie de Toledo care a aparținut Regelui Mihai
36. Scrisori trimise de Regina Elena în perioada exilului

## MUZEUL NAȚIONAL COTROCENI

37. Scaun din garnitura de sufragerie a familiei regale. (1913)

## MUZEUL NAȚIONAL BRAN

38. Carmen Sylva, *Es ist vollbracht!, Das Leben meines Bruders Otto Nicolas, Prinz zu Wied* (1902)
39. *Love Poems of Elizabeth Barrett Browning Including the Sonnets from the Portuguese*
40. *Songs and Ballads of Scott* (1911)
41. *Edinburgh and Its Story by Oliphant Smeaton*. Cu ex-libris Coburg și cu dedicație pentru principesa Maria a României de la sora sa, prințesa Beatrice de Edinburgh (1906)
42. *Kildine. Histoire d'une méchante petite princesse par Maria, Reine de Roumanie*
43. *Maria, Regina di Romania, Dal mio cuore al loro cuore*. Ilustrată de artistul Dumitru Stoica. Cu dedicație din partea pictorului D. Stoica, 17 septembrie 1925
44. Francis Stuart, *The White Hare* (1937) Cu autograf „Ileana” pe copertă



45. Léon Thévenin, *Essai sur Charles-Antoine-François Davila* (1944) Cu dedicație pentru arhiducesa Ileana de la Hélène Perticari Davila
46. *Pocal* (a doua jumătate a secolului al XVIII-lea)
47. *Serviciu de ceni, Talavera (Spania)* Este compus din: ceainic, zaharniță, 8 cești și 8 farfuriuțe (Secolul al XIX-lea)
48. *Farfurie, Talavera (Spania)* (secolul al XIX-lea)
49. *Canceu, Bistrița (Transilvania)* (1875)
50. *Canceu, Zalău (Transilvania)* (secolul al XIX-lea)
51. *Arzător de mirodenii, Imperiul Otoman* (secolul al XIX-lea)
52. *Briceag, Imperiul Otoman* (secolul al XIX-lea)
53. *Farfurie, Bordeaux (Franța)* (secolul al XIX-lea)
54. *Tavă, Madras (India)* (1870)
55. *Încălzitor de pat, Transilvania* (secolul al XIX-lea)
56. *Casetă (sfârșitul secolului al XIX-lea, începutul secolului al XX-lea)*
57. *Castron (sfârșitul secolului al XIX-lea, începutul secolului al XX-lea)*
58. *Poliptic, Rusia* (secolul al XIX-lea)
59. *Castron* (1903)
60. *Farfurie, Transilvania* (1922)

### MUZEUL NAȚIONAL MILITAR „REGELE FERDINAND I”

61. *Batistă* cu monograma Regelui Carol I (sfârșitul secolului al XIX-lea – începutul secolului al XX-lea)
62. *Față de pernă* cu monograma Regelui Carol I (sfârșitul secolului al XIX-lea – începutul secolului al XX-lea)
63. *Evantai* (sfârșitul secolului al XIX-lea)
64. *Coș pentru cusut* (sfârșitul secolului al XIX-lea – începutul secolului al XX-lea)
65. *Rochie copil* (sfârșitul secolului al XIX-lea – începutul secolului al XX-lea)
66. *Rochie copil* (sfârșitul secolului al XIX-lea – începutul secolului al XX-lea)
67. *Uniformă de mareșal de aviație* (md. 1924) care a aparținut Regelui Ferdinand I (1926)
68. *Șa amazoană* care a aparținut Reginei Maria. (începutul secolului al XX-lea)
69. *Șambracă*, a aparținut reginei Maria (începutul secolului al XX-lea)
70. *Uniformă de colonel de roșiori*, mare ținută, a aparținut Reginei Maria, md. 1895 (căciulă cu pampon, tunică, fustă, leduncă, brâu)
71. *Cămașă de noapte* (sfârșitul secolului al XIX-lea – începutul secolului al XX-lea)
72. *Rochiță pentru fetițe* (sfârșitul secolului al XIX-lea – începutul secolului al XX-lea)
73. *Mantie cu motive naționale* (sfârșitul secolului al XIX-lea – începutul secolului al XX-lea)
74. *Costum copil*, care a aparținut posibil Marioarei [1905]
75. *Ghete damă*, (începutul secolului al XX-lea)
76. *Uniformă de caporal în Batalionul 1 vânători* care a aparținut Principelui Carol (md. 1895)
77. *Bluză de marinar* care a aparținut Principelui Carol (sfârșitul secolului al XIX-lea – începutul secolului al XX-lea)
78. *Mașină blindată jucărie* care a aparținut Regelui Mihai I (prima jumătate a secolului al XX-lea)

### MUZEUL NAȚIONAL AL SATULUI „DIMITRIE GUSTI”

79. *Fotă* (primul sfert al secolului al XX-lea)
80. *Cămăși cu poale* (primul sfert al secolului al XX-lea)
81. *Bete* (primul sfert al secolului al XX-lea)
82. *Maramă* (primul sfert al secolului al XX-lea)
83. *Fotă creață, catrință și bete* (primul sfert al secolului al XX-lea)

### MUZEUL NAȚIONAL FILATELIC

84. *Piatră litografică* pentru valorile nominale de 2,3 și 18 bani, emisiunea *Carol cu favoriți* (1868)
85. *Piatră litografică* pentru valorile nominale de 10 și 50 bani, emisiunea *Carol cu barbă* și benzile de ziare de 1 ½ bani (1871)



# MUZEUL NAȚIONAL DE ISTORIE A ROMÂNIEI



1



2



3



4



5



6



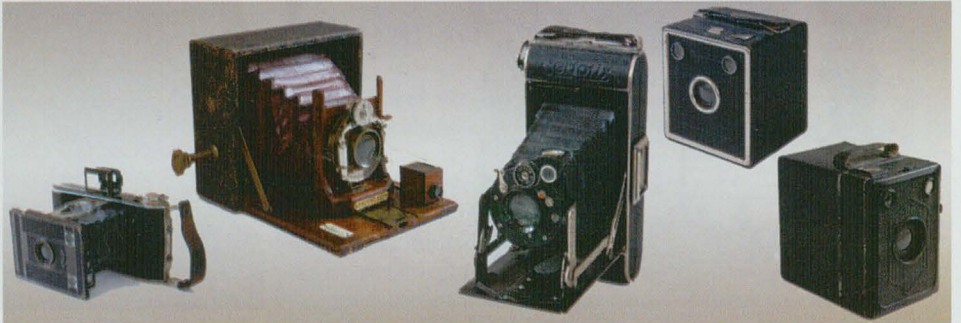
7



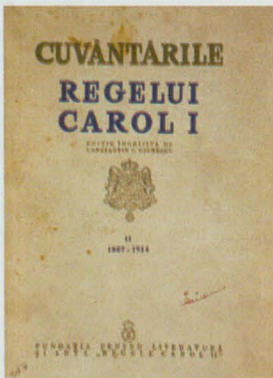
8



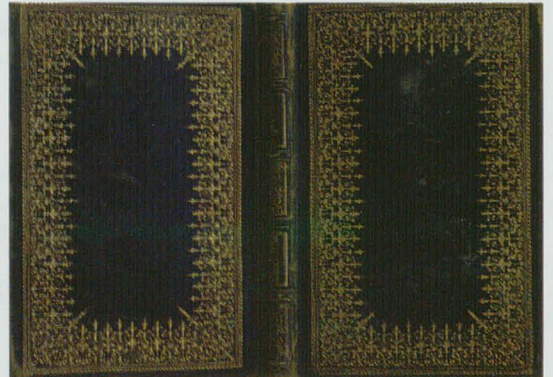
9



10



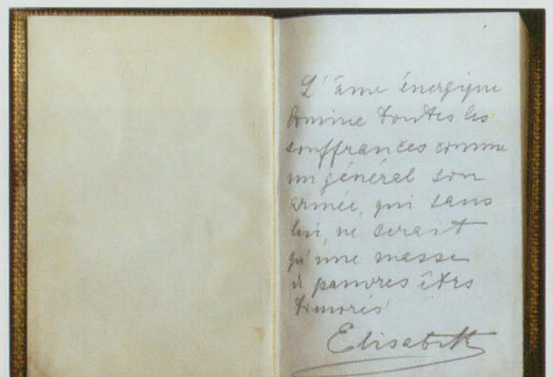
11



12



13



14



15



16



17



18



19



20



21

Sunday coming 14/2/1902  
 ✚ Dear Helene and Pauline.  
 For the Easter days I am going to the valley of the Trosny where there are the big soldier cemotries so as to have the church-services there amongst the peasants, so that they

22



23



24



25



26



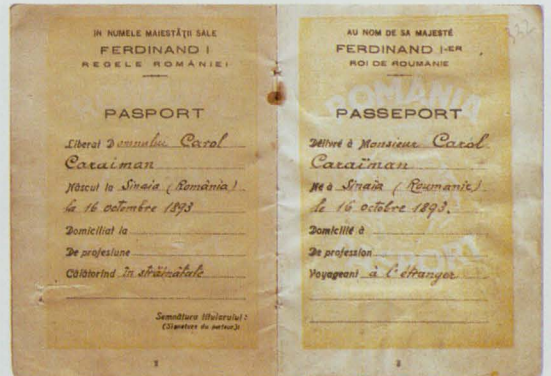
27



28



29



30





31



32



33



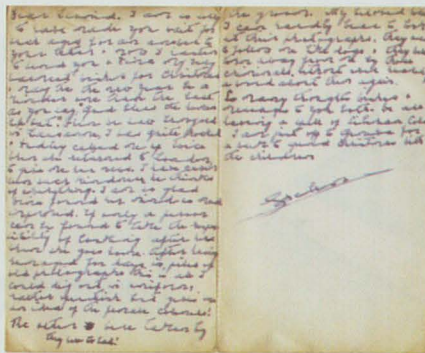
34



35



36



36



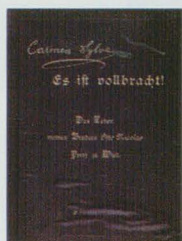
Firenze, Italia - Veduta dell'Arno e del Ponte della S. Trinita

MUZEUL NAȚIONAL COTROCENI

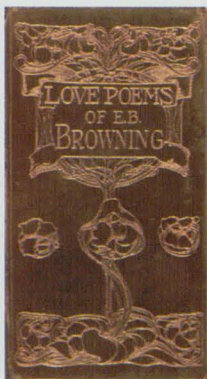


37

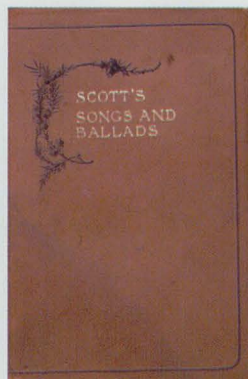
MUZEUL NAȚIONAL BRAN



38



39



40



41



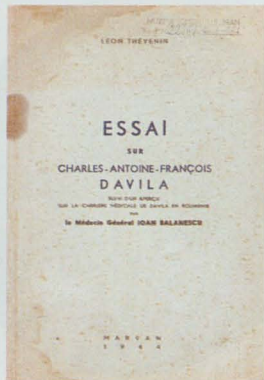
42



43



44



45



46



47



48



49



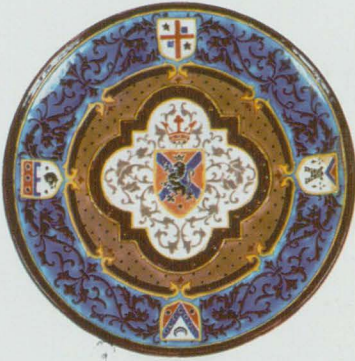
50



51



52



53



54



55



56



57



58



59



60

MUZEUL NAȚIONAL MILITAR „REGELE FERDINAND I”



61



62



63



64



65



66



67



68



69



70



71



72



73



74



75



77



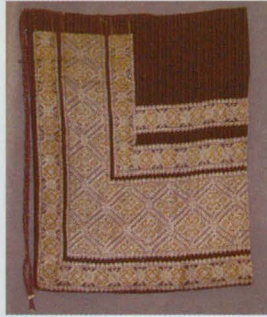
76



78



MUZEUL NAȚIONAL AL SATULUI „DIMITRIE GUSTI”



79



80



81



82

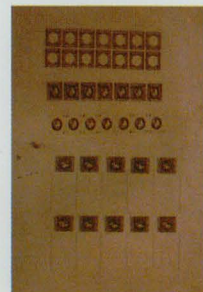


83

MUZEUL NAȚIONAL FILATELIC



84



85





## CUPRINS

Majestatea Sa Regele Mihai I al României	
<i>Mesaj</i> . . . . .	5
Theodor Paleologu	
<i>Memoria regalității</i> . . . . .	7
Crișan Mușeteanu	
<i>Cuvânt înainte</i> . . . . .	9
<i>Regele Carol I</i> . . . . .	11
<i>Regina Elisabeta</i> . . . . .	12
<i>Principesa Maria</i> . . . . .	13
<i>Regele Ferdinand</i> . . . . .	14
<i>Regina Maria</i> . . . . .	15
<i>Regele Carol al II-lea</i> . . . . .	17
<i>Principesa Elisabeta</i> . . . . .	18
<i>Principesa Mariorara</i> . . . . .	18
<i>Principele Nicolae</i> . . . . .	19
<i>Principesa Ileana</i> . . . . .	20
<i>Principele Mircea</i> . . . . .	20
<i>Regina - Mamă Elena</i> . . . . .	21
<i>Majestatea Sa Regele Mihai I al României</i> . . . . .	21
<i>Majestatea Sa Regina Ana a României</i> . . . . .	22
<i>Alteța Sa Regală Principesa Moștenitoare Margareta</i> . . . . .	23
<i>Alteța Sa Regală Principele Radu al României</i> . . . . .	23
<i>Alteța Sa Regală Principesa Elena a României</i> . . . . .	24
<i>Alteța Sa Regală Principesa Irina a României</i> . . . . .	24
<i>Alteța Sa Regală Principesa Sofia a României</i> . . . . .	25
<i>Alteța Sa Regală Principesa Maria a României</i> . . . . .	25
Narcis Dorin Ion	
<i>Reședințele Familiei Regale Române</i> . . . . .	26

## Catalog

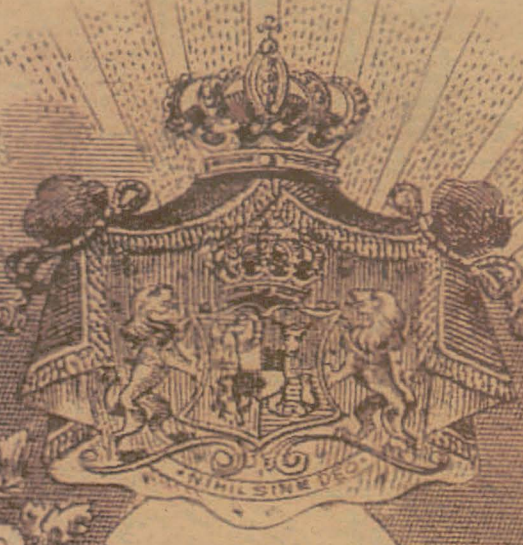
<i>Regele Carol I și Regina Elisabeta</i> . . . . .	35
<i>Regele Ferdinand și Regina Maria</i> . . . . .	59
<i>Copiii Regelui Ferdinand și ai Reginei Maria</i> . . . . .	87
<i>Regele Carol al II-lea</i> . . . . .	111
<i>Majestatea Sa Regele Mihai I al României</i> . . . . .	121
<i>Reședințe ale Familiei Regale</i> . . . . .	139
<i>Lista obiectelor din expoziție</i> . . . . .	151











*Franz Wandy*

*Fotograful Curtii Regale*

**BUCURESCI**

PIATA TEATRULUI

