

CTITORI  
DONATORI  
SI MESTERI  
ANONIMI

Arta religioasă  
medievală în spațiul  
românesc ortodox



Muzeul Național  
de Istorie a României



CTITORI  
DONATORI  
SI MESTERI  
ANONIMI

Arta religioasă  
medievală în spațiul  
românesc ortodox

Catalog realizat în cadrul proiectului cofinanțat de AFCN,  
*Obiect de cult-obiect de patrimoniu-operă de artă peste timp*

Coordonator: dr. Irina Ene

Autori fișe: Irina Ene, Andrei Tache

Fotografii: ing. Marius Amariei

Design grafic: Andrei Tache

Editat de MNIR

Descrierea CIP a Bibliotecii Naționale a României

ENE, IRINA

Ctitori, donatori și meșteri anonimi : arta religioasă medievală în spațiul românesc ortodox / Irina Ene. - Târgoviște :

Cetatea de Scaun, 2017

Conține bibliografie

ISBN 978-606-537-387-7

7

28



# Cuvânt înainte

**M**uzeul Național de Istorie a României este deținătorul unui patrimoniu cultural extraordinar, patrimoniu pe care și-a propus să îl aducă în atenția publicului, cu atât mai mult cu cât, de mai bine de 15 ani, bună parte a expoziției permanente este inaccesibilă vizitatorilor. Prin intermediul numeroaselor expoziții temporare (interne și internaționale), al publicațiilor, site-urilor, conferințelor, acest patrimoniu inestimabil este prezentat iubitorilor de istorie din țară și străinătate. De aceea, proiectul „Obiect de cult – obiect de patrimoniu – obiect de artă peste timp”, realizat cu finanțarea Administrației Fondului Cultural Național, se înscrie în seria activităților importante ale Muzeului Național de Istorie a României, în direcția cercetării, promovării și valorificării patrimoniului.

Proiectul, coordonat de doamna dr. Irina Ene își propune ca, în urma unor cercetări temeinice, să se materializeze printr-o interesantă expoziție, un catalog de colecție dar și în realizarea unei serii de imagini 3D ale bunurilor culturale selectate.

Expoziția, având titlul „*Ctitori, donatori și meșteri anonimi. Arta religioasă medievală în spațiul românesc ortodox*” își propune să prezinte o gamă variată de obiecte de cult, datând din perioada secolelor al XIV-lea – al XIX-lea, urmărindu-se rolul fiecărui exponat în desfășurarea serviciului religios, istoria obiectului precum și valoarea sa artistică deosebită. Astfel, vizitatorii vor avea ocazia să descopere în cadrul expoziției: argintărie (sfeșnice, un chivot, o anaforniță, potire, o candelă), broderii (între care epitrahilul dăruit de domnitorul Alexandru cel Bun mănăstirii Bistrița și epitrahilul dăruit de Vasile Lupu bisericii Trei Ierarhi), carte manuscrisă (tetraevanghelul miniat al mănăstirii Florești) și tipărită (așa cum este „Biblia de la București”, tipărită în ultimul an al domniei lui Șerban Cantacuzino), fresce (între altele - tabloul votiv al domnitorului Neagoe Basarab și al familiei acestuia de la Curtea de Argeș sau fragmentele de frescă de la biserica Trei Ierarhi din Iași), ceramică (frumoasele cahle cu scene iconografice) și icoane pe lemn.

Echipa proiectului „Obiect de cult – obiect de patrimoniu – obiect de artă peste timp” a fost formată din dr. Irina Ene (coordonator), arhitect Andrei Tache, Mădălina Dimache și Tudor Hila. Ilustrația catalogului, precum și imaginile 3D ale obiectelor au fost realizate de ing. Marius Amarie. De asemenea, la realizarea proiectului au contribuit colegii noștri din cadrul secțiilor Restaurare, Patrimoniu, Istorie și Arheologie (Marian Radu, Simona Alecu, Florin Georgescu, Ginel Lazăr, Mihaela Chiriac, Andra Samson). Nu trebuie uitat sprijinul primit din partea Secției Relații cu Publicul, Serviciului Contabilitate și Serviciului Tehnico-Administrativ. Tuturor le mulțumesc pentru contribuția pe care au avut-o la reușita acestui proiect.

Suntem convinși că expoziția, catalogul, proiectul „Obiect de cult – obiect de patrimoniu – obiect de artă peste timp” în ansamblul său, se vor bucura de aprecierea celor care vor trece pragul Muzeului Național de Istorie a României.

*Director general,  
Dr. Ernest OBERLÄNDER-TÂRNOVEANU*

# Obiect de cult - obiect de patrimoniu - operă de artă peste timp

În epoca medievală, Biserica a fost cea care a rămas, cel puțin teoretic, o constantă a societății, implicându-se în toate sferele vieții cotidiene. Mecanismele utilizate la nivelul mentalului s-au concretizat în imagini, de cele mai multe ori pictate pe diverse suporturi, dar și în obiecte sacralizante și sacralizate. Istoricii sunt de acord că axa care a legat Evul Mediu al Lumii Vechi a fost Creștinismul, religie care a fost capabilă să-și creeze propria instituție și să dăinuiască milenii. Evident, acest lucru nu putea fi întrerupt, oprit, sau înlocuit, mai cu seamă la un popor care a cunoscut cele mai vechi forme ale acestei credințe. Domnitorii români din Evul Mediu erau creștini ortodocși, iar ca ei, conducătorii Epocii Moderne, care au adus schimbări majore în societatea românească, transformând și înălțând-o, creând o Românie pentru care suntem tributari și astăzi, au păstrat intactă credința creștină.

Creștinismul și instituția care îl reprezintă, Biserica, s-au dezvoltat pe principii de într-ajutorare, de milă față de semenii, pe ascultare și conduite morale care au rezistat cel puțin două milenii. Miluirea Bisericii a cunoscut în spațiul românesc o amploare deosebită încă de la mijlocul secolului al XV-lea, pentru ca în secolul următor, deși mentalitatea avea să se schimbe, punând în centru omul și realizările sale, să nu se fi constatat un regres în acest sens. Până spre sfârșitul secolului al XVI-lea, Biserica a înflorit, mărindu-și permanent patrimoniul, transformându-se treptat într-un proprietar funciar, dar în aceeași măsură păstrându-și rolul de sprijinitor al celor care contribuiseră la bunăstarea sa și, ocazional, al celor care aveau nevoie de ajutor.

Daniile elitelor sociale către edificiile religioase comportă mai multe aspecte. Primul privește domeniul spiritualității, Evul Mediu fiind o epocă în care obținerea Mântuirii reprezenta scopul vieții terestre. Sentimentele religioase individuale, dar și colective manifestate în spațiul public marcau

statutul deținut de către individ în cadrul comunității precum și rolul său social. Acest statut avea la bază puterea sa economică care îi permitea să susțină financiar daniile, conturând astfel al doilea aspect pe care acestea din urmă îl comportă. Așadar, mânat de puternice sentimente religioase și hotărât să-și obțină Mântuirea și Viața Veșnică, singura importantă în religia creștină, omul medieval ctitorește și dăruiește pe cheltuială proprie lăcașe de cult. Într-o societate în care Biserica reprezenta Evanghelia în imagini, iar oficierea cultului într-o limbă străină nu spunea mai nimic pentru omul simplu, marcarea acțiunilor pioase în cel mai public loc al vieții cotidiene însemna creșterea prestigiului social în fața comunității din care făcea parte. Firesc, acte pioase de asemenea anvergură erau privilegiul unei elite funciare, comerciale și politice, respectiv membrii sfatului domnesc care dețineau funcțiile din perspectivă economică.

Așa cum am menționat, Biserica a avut și un rol cultural foarte important, dar cu siguranță ceea ce considerăm că interesează este rolul său educativ. Obiectele de cult dăruite de persoane evlavioase și cu putere economică se constituie astăzi într-un patrimoniu și o mărturie peste secole asupra importanței Bisericii în viața oamenilor.

Dezvoltarea unei societăți depinde de gradul de educare a membrilor săi, orice informație din orice domeniu poate constitui un punct de plecare pentru găsirea unor soluții favorabile atât individului cât și societății din care face parte. Un om educat este un om care poate găsi soluții pe care le poate adapta situațiilor concrete, iar acest proces trebuie să înceapă de la vârste mici. Spre exemplu, povestea unui obiect de cult, în ochii unui laic, copil sau adult, poate trezi, pe de o parte sentimente de evlavie, iar pe de altă parte îi poate determina raționamente legate de valoarea sa materială, capacitatea de a face conexiuni între cele două rămânând tributară gradului de educație pe care îl deține în acel moment.

Obiectele de cult au jucat un rol esențial și în punerea în scenă a unui serviciu religios, complex, care urmărea să educe, să sensibilizeze, să îndrume pe laici, prin intermediul clericilor. În mare măsură, mai ales utilizarea lor trebuia să recreeze imagini biblice, povești moralizatoare, la aceasta contribuind prin excelență momentul în care acestea erau utilizate.

Astăzi, vechile obiectele de cult dăruite de către donatori ctitoriilor lor și-au depășit calitatea de simple obiecte necesare oficierei cultului religios. Ele sunt adevărate opere de artă și obiecte de patrimoniu, indiferent dacă ne referim la icoane, potire, cruci, candelă, cădelnițe, țesături sau altele asemenea. Pentru a putea să fie mai bine puse în valoare, acestora trebuie să li se recomună un mediu similar celui de odinioară, făcându-li-se înțelesă mai bine funcționalitatea și rolul pe care acestea l-au avut.

Depășirea standardelor de expunere clasică prin recrearea unor



momente din cadrul serviciului religios înseamnă punerea în evidență a obiectului de cult – parte componentă a unui moment liturgic. De asemenea, obiectul liturgic, astăzi obiect de patrimoniu, deține și o istorie personală, nu numai simbolică. Aceasta se compune din oameni, care l-au creat, care l-au donat și le-au folosit în diverse contexte istorice și socio-politice. Rolul nostru, al celor de astăzi este, mai presus de orice, să-l protejăm și astfel să ne asigurăm că și generațiile viitoare se vor bucura de acest privilegiu, de a-l studia și de a găsi soluții noi de conservare.

Sub titlul Ctitori, donatori și meșteri anonimi. Arta religioasă medievală în spațiul românesc ortodox, se dorește ca fiecare obiect să fie expus într-un context specific rolului său liturgic, astfel încât să se situeze în legătură directă cu funcționalitatea sa, reliefându-se scopul pentru care a fost creat. Fiecare moment astfel exprimat va fi explicat urmărindu-se trei direcții: rolul lui în desfășurarea serviciului religios, istoria sa în calitate de obiect al daniei și maniera excepțională de execuție.

În contextul în care Muzeul Național de Istorie a României nu mai are expoziție de bază de peste 15 ani, multe dintre obiectele de patrimoniu de factură religioasă, adăpostite de această instituție, nu au mai fost aduse în fața publicului. Cele mai multe dintre ele au o valoare cultural-istorică remarcabilă, adevărate opere de artă religioasă. Iar dacă spațiul românesc a cunoscut în epoca medievală mai puțin arta și cultura laică, cea religioasă cu siguranță a atins cote impresionante, de neegalat.

Deasemenea, între timp, și prin intermediul arheologiei, patrimoniul a fost îmbogățit cu obiecte cu caracter religios, sau care utilizează simboluri creștine (cruci, imagini de sfinți) ceea ce subliniază faptul că omul medieval era creștin prin excelență.

Un muzeu se află întotdeauna în slujba publicului, pentru care se redescoperă, recompune și își regândește strategii, totul pentru a-i ține vie legătura cu trecutul, arta și cultura unui neam, cu identitatea sa națională.

Tendința mondială, astăzi, se axează pe protejarea patrimoniului, ca moștenire sacră, precum și pe găsirea unor soluții de ordin științific prin care acesta să poată fi păstrat. Pe lângă asigurarea unui mediu optim de păstrare, găsirea unor soluții legislative de protejare, mai ales față de cel mai dăunător factor, cel uman, dar și metode de înregistrare mai bună a obiectelor, cea mai la îndemână soluție este aceea a creării de copii fidele, tridimensionale ale obiectelor, pe diferite suporturi. Astfel, accesul la piesa originală este restricționat, nu interzis, iar schimbările de climat, riscurile de ambalare și transport pentru obiectul de patrimoniu se limitează. În același timp, publicul se poate bucura de mesajul pe care îl transmite obiectul-clonă, neștirbind cu nimic dreptul fiecăruia de a se bucura de moștenirea culturală, fie că ea aparține sau nu unei anume comunități.

Un Imperiu trăiește prin cuceriri, iar un muzeu prin... cercetare și expoziții, adică, ceea ce este documentat, studiat este prezentat și celor din afara lumii restrânse a specialiștilor, ca o datorie față de patrimoniu și față de public. Rezultatele cercetărilor științifice nu trebuie să rămână apanajul unui mediu, ci el capătă valoare prin aprecierea pe care o primește din partea unui public cât mai larg. Pe de altă parte, se pune în aplicare rolul muzeului de a contribui la educarea lui, într-o manieră care să nu îndepărteze, ci să atragă. Este interesant de reliefat și în fața publicului larg a semnificației unor ritualuri, astăzi mai mult sau mai puțin păstrate în ceremonialul religios ortodox. De asemenea, se poate constata o raritate în preocupările cu privire la conservarea și restaurarea artefactelor, în condițiile în care astăzi s-au perfecționat și definitivat noi metode de protejare a acestora, stabilindu-se totodată și cadrul legislativ cu privire la parcursul unui obiect, odată devenit de patrimoniu.

Cu toate acestea nu trebuie neglijat rolul muzeului de protector al patrimoniului. Noile tendințe de valorificare trebuie să aibă în vedere în primul rând obiectul care nu aparține exclusiv prezentului, ci mai degrabă viitorului.

Expoziția reunește un număr de 30 de obiecte liturgice, de patrimoniu, de la argintărie, broderie, carte manuscrisă și tipărită, frescă până la obiecte din ceramică cu scene iconografice reștine descoperite în cadrul cercetărilor arheologice.

În ceea ce privește argintăria menționăm: ferecături de cărți religioase, potire, anafornițe, candelă, cădelnițe, chivote, sfeșnice, ripide. Spre exemplificare am ales un Tetraevangheliar mai puțin cunoscut, manuscris, de la mănăstirea Florești a cărui istorie a fost recent reconstituită. Pentru cartea tipărită, Biblia lui Șerban Cantacuzino de la București reprezintă momentul istoric în care cartea religioasă a cunoscut o dezvoltare la scară largă.

Obiectele de cult din argint sau argint aurit folosite în desfășurarea ritualului religios făceau parte integrantă din actul de danie. Ctitorul locașului de cult era obligat să înzestreze biserica pe care o ridicase pe cheltuiala sa cu toate cele trebuitoare ofierii serviciului religios, în schimbul reprezentării lui și al familiei sale în tabloul votiv și al pomenerii în cadrul slujbelor. Obiectele liturgice – potire, anafornițe, ripide, chivote, cădelnițe – sunt ele însele adevărate opere de artă. Măiestria cu care erau lucrate, respectarea dogmelor în realizarea lor, dovedesc un grad de cunoaștere ridicat al preceptelor creștin-ortodoxe dar și specializarea unor centre meșteșugărești, atât în spațiul intracarpatic (unde meșterii sași erau cunoscuți) dar și extracarpatic, în special în jurul unor centre monastice mari. Sutele de ani care au trecut, lipsa unor inscripții de danie pe unele



dintre ele, au făcut ca informațiile despre donator, meșter și locașul de cult care a primit dania să fie doar intuite.

Broderia este reprezentată de două epitrahile, unul din vremea lui Alexandru cel Bun și celălalt de la Vasile Lupu, donații ale domnitorilor către ctitoriile lor Bistrița și respectiv Trei Ierarhi din Iași. De asemenea, pe lângă aceste veșminte preoțești am dorit să prezentăm și alte două broderii, un Sf. Aer și un acoperământ de potir, obiecte liturgice care nu pot lipsi din ceremonialul religios. Din păcate, despre acestea din urmă, istoria nu a lăsat urme în ceea ce privește actul donației, meșterul sau atelierul care le-au creat. Nu trebuie decât să înțelegem că aceste obiecte, de o minuțiozitate deosebită în ceea ce privește arta broderiei medievale românești, s-a dezvoltat în special în cadrul centrelor monastice ortodoxe care au devenit școli și ateliere de artă.

Restaurarea fragmentelor de frescă, decupată acum mai bine de o sută de ani de la Curtea de Argeș, precum și de la Trei Ierarhi din Iași ne ajută să conturăm mediul religios al epocii medievale. Atât Neagoe Basarab, împreună cu familia sa, cât și Radu cel Mare, ctitori de prim rang ai Mănăstirii Argeșului, remarcabilă atunci și acum, au fost pictați pe peretele de vest al naosului, conform tradiției și iconografiei picturii religioase.

Religiozitatea medievală în spațiul laic, precum și sentimentele pioase ale oamenilor medievali au depășit spațiul sacru al bisericii. Spre exemplu, cercetările arheologice ale sitului medieval Orașul de Floci au scos la lumină artefacte de factură religioasă de cele mai variate tipuri. În anii 90 ai secolului, deja trecut, a fost cercetată o locuință în acest spațiu urban în care soba era constituită și din cahle pe care era reprezentată imaginea sfântului Gheorghe omorând balaurul, temă iconografică des întâlnită în epoca medievală.

Cercetarea istorică în domeniul vieții cotidiene, în România, a devenit abia în ultimii ani un domeniu de studiu aparte, istoria medievală și nu numai, fiind percepută, cu puține excepții, numai prin prisma implicării politicului și a mecanismelor acestuia în cursul istoriei generale și a celei sociale. Astfel, aspectele sociale, economice și teologice, acestea din urmă trasând coordonata sub auspiciile și condiționările căreia a putut fi stabilită unitatea medievală: Creștinismul, au constituit tema unor lucrări și studii în care politicul a fost analizat în subsidiar. Tendința istoriografică astăzi vizează mai mult decât în trecut studiul istoriei sociale și culturale, încercându-se decelarea unor mentalități, sentimente și a unui mod de viață care au aparținut unor oameni din trecut. Nivelul științific și artistic de astăzi a fost atins printr-un cumul de progrese, care au creat, ceea ce numim generic moștenire culturală. Cultura aparține tuturor și este o datorie a muzeografiei să o facă cunoscută în fața a cât mai mulți oameni.

Creșterea nivelului de cunoaștere a practicilor religioase din perioada medievală cu ajutorul obiectelor de cult contribuie la conturarea unei imagini de ansamblu asupra culturii medievale românești. Obiectele create de oameni, cu un rol și o destinație precisă, sunt elementele care au compus și au contribuit la ceea ce numim astăzi viață cotidiană. Fără ele, fără urmele materiale lăsate de predecesorii noștri, noi nu am putea să ne imaginăm modul de viață sau spiritualitatea unei epoci trecute. Peste timp, ele au devenit și obiecte de artă, nu atât prin mesajul transmis cât mai ales prin calitatea lor formală. Datoria noastră este de a le proteja și de a le folosi în scopul cunoașterii, scop nobil pentru orice știință.

Nu în ultimul rând, nu trebuie să uităm că mesajul care trebuie să însoțească orice demers cultural îl reprezintă conștientizarea valorii sale, dincolo de materialul din care este realizat. Fiecare obiect de patrimoniu spune o poveste, comportă o valoare care îi este dată de vechimea și calitatea sa artistică/formală. Rolul fiecăruia dintre noi, specialiști sau public vizitator este să conștientizăm această valoare și să protejăm integritatea pieselor, în felul acesta salvând un moment istoric, o mai mică sau mai mare poveste de istorie.

*Irina ENE*



# Arta românească medievală

Autoare a unei Teze de doctorat deja publicate și aflate în strânsă conexiune cu sentimentul religios în societatea medievală românească, Irina Ene ne prezintă o inspirată Expoziție privitoare la Arta religioasă medievală în spațiul ortodox românesc. Se oferă astfel vizitatorilor obiecte și date din cele mai semnificative și interesante cu privire la Ctitori, donatori și meșteri anonimi, ca de altfel și la alți meșteri cunoscuți, cum ar fi pictorii Dobromir din Târgoviște, autorul tabloului votiv al lui Radu cel Mare, Marcu Zugravul, autorul icoanei din veacul al XVIII-lea care reprezintă o variantă originală a temei „Deisis”, sau meșterul sas care în anul 1674 a confecționat frumosul potir din argint aurit, având piciorul cu talpa hexalobată, precum și coșul cupei ajurat cu frumoase motive florale.

Fie și numai din aceste exemple reiese diversitatea creațiilor, a meșterilor ca și a comanditarilor acestora, aspecte care ilustrează valoarea exponatelor adunate sub titulatura anunțată, reflectând multiculturalitatea spațiului românesc încă din perioada medievală, dar totodată și unitatea pe care ortodoxia religioasă a asigurat-o – în primul rând pe plan cultural și de spiritualitate, dar nu numai atât – poporului român încă din perioada medievală, pregătind unitatea politică de mai târziu.

Este de subliniat valoarea informativă, didactică și de reprezentativitate a celor 30 de exponate care, prin mesajul lor, contribuie la realizarea unui spațiu atemporal și care fac parte din zestrea cu care este dotat Muzeul Național de Istorie a României. Avem aici în vedere faptul că ar fi firească dorința ca alături de o anaforniță (platoul sau vasul, adesea de metal prețios, în care se păstrează anafura sau pâinea binecuvântată care este împărțită creștinilor la sfârșitul liturghiei) sau de ușile împărătești pe care vizitatorii le pot admira în spațiul expozițional, să se fi aflat și alte obiecte de cult aflate în interiorul unei biserici, dar acest lucru ar fi necesitat nu numai numeroase formalități de împrumut și transfer de la alte instituții muzeale, ci și considerabile cheltuieli cu deplasarea și păstrarea în condiții corespunzătoare a exponatelor aduse din alte părți.

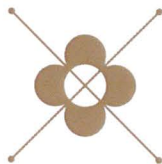
Foarte interesantele materiale adunate în acest cadru corespund pe deplin scopului propus de a oferi o imagine de ansamblu sugestivă și cuprinzătoare asupra nivelului de civilizație al societății românești medievale, cu referire specială la arta religioasă, cu deschideri firești

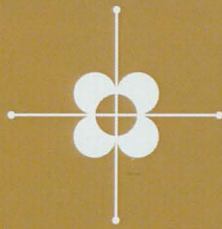


spre perioada modernă și chiar către cea actuală, calități ce se regăsesc în covârșitoarea majoritate a exponatelor : cable reprezentându-l pe Sf. Gheorghe descoperite la Cetatea de Floci, unul din șantierele arheologice pe care autoarea și-a făcut ucenicia în profesie, potire, o cădelniță, o placă octogonală (ripidă) din vremea lui Nicolae Mavrocordat, un sfeșnic de argint, o cruce de mână frumos sculptată, un chivot, o candelă de argint, un sfeșnic folosit în sec. al XVIII-lea la procesiuni organizate pentru înlăturarea calamităților pricinuite de secetă ori lăcuste, o reprezentare a familiei lui Neagoe Basarab susținând cu mâinile ctitoria de la Curtea de Argeș, fresce decapate de la Mănăstirea Trei Ierarhi din Iași cu ocazia restaurării din perioada anilor 1882 – 1890, bastonul cu inscripție românească al episcopului Ilarion al Argeșului, un triptic pomelnic al unor mari boieri din Țara Românească, două epitrahile, unul de la Alexandru cel Bun, altul de la Vasile Lupu, două acoperăminte broderii, o ferecătură de metal prețios din sec. al XVI-lea și, în sfârșit, două pagini din Biblia de la 1688, care evidențiază remarcabila activitate de tipograf a lui Mitrofan, episcop al Buzăului, fost al Hușilor.

Orice vizitator al acestei expoziții, inclusiv din afara țării noastre, ba chiar din zone mai depărtate de noi, va putea să-și dea seama că ea se referă la spațiul românesc chiar și fără a fi fost avizat în prealabil în această privință, fie și după inscripțiile în limbile greacă, slavă și română, care se întâlnesc pe unele obiecte, ele putând fi citite de cei avizați. Faptul constituie o dovadă peremptorie a profesionalismului cu care a fost alcătuită această Expoziție (unitară prin concepție și realizare, prin informațiile privitoare la proveniență și datare), ca și a utilității ei.

*Tudor TEOTEOI*







## CRUCE DE MÂNĂ

Țara Românească, 1639-1641

MNIR, nr. inv: 131455

**Material:** argint aurit; lemn

**Tehnică:** sculptare, ferecare, cizelare, ajurare

**Dimensiuni:** L=28,5 cm; LA=14,5 cm; GR=3,5 cm

**Bibliografie:** Civilizații, p.516

**Foto:** Marius Amariei



Crucea de mână este sculptată pe  
Cambele părți cu câte șase scene  
din Viața lui Iisus Hristos, este ferecată  
și decorată cu aplicații geometrice  
la capetele brațelor. Are un mâner  
tubular care se termină cu o sferă. Pe  
fiecare față este decorată cu câte șase  
scene iconografice. La extremități,  
pe ambele fețe, sunt reprezentați cei  
patru Evangheliști, Matei, Marcu,  
Luca și Ioan. Scena centrală pe una  
dintre fețe este cea a Botezului, iar pe  
cealaltă cea a Răstignirii.



Crucea de mână se află pe Sfânta Masă, ea înfățișează  
Răstignirea Mântuitorului și este folosită de preot  
pentru a binecuvânta credincioșii în anumite momente  
ale Sfântei Liturghii, fiind însă folosită în toate slujbele  
bisericești.



## EPITRAHIL

Moldova, începutul secolului XV

MNIR, nr. inv: 131493

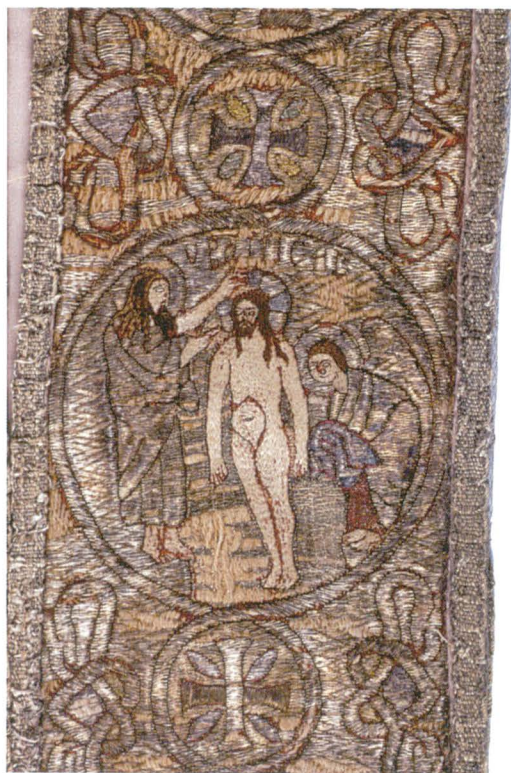
**Material:** mătase, fir de aur, argint, in

**Tehnică:** broderie bizantină

**Dimensiuni:** L = 143 cm; l = 21 cm

**Bibliografie:** Capodopere, p. 9

**Foto:** Marius Amariei



2. Botezul Domnului



1.

2.



1. Nașterea Domnului

Epitrahilul provine de la Mănăstirea Bistrița și este datat la începutul secolului al XV-lea. Este format dintr-o bandă lungă de mătase, purtată în jurul gâtului, brodată cu 16 medalioane, dispuse simetric care reprezintă sărbătorile creștine: *Buna Vestire, Nașterea Domnului, Întâmpinarea Domnului, Botezul Domnului, Schimbarea la Față, Învierea lui Lazăr, Intrarea în Ierusalim, Drumul Crucii, Coborârea la iad, Răstignirea, Mironosițele la Mormânt, Înălțarea, Necredința lui Toma, Pogorârea Duhului Sfânt și Adormirea Maicii Domnului*. Fiecare scenă este indicată de inscripții grecești, păstrate parțial sau prescurtate. În partea superioară este reprezentat Iisus Hristos cu Evanghelia, iar decorul este format din motive geometrice. Medalioanele cu scenele religioase sunt unite de cercuri cu cruci, care au de o parte și de alta șerpi încolăciți. În partea inferioară decorul este reprezentat de motive vegetale și portretul donatorului, probabil Alexandru cel Bun, care a dăruit epitrahilul ctitoriei sale Bistrița din județul Neamț.

Această piesă este una dintre cele mai vechi broderii păstrate, care reprezintă în spațiul românesc influența broderiilor bizantine cu canoane iconografice bine stabilite. Acestea erau realizate într-o tehnică complexă cu materiale organice (mătase, bumbac) și anorganice (fire din metal prețios – aur, argint, argint aurit/pietre semiprețioase, sticlă, perle). Suportul broderiei adesea din mătase, dar și din satin sau brocart era fixat pe un gherghef, apoi era conturată compoziția iconografică, după un tipar, urmând apoi să fie realizată broderia propriu-zisă.

Epitrahilul este veșmântul liturgic cel mai important, deoarece fără acesta preotul nu poate săvârși niciun serviciu religios, Sfântă Taină sau ierurgie. Partea sa dreaptă simbolizează trestia pe care I-au dat-o în batjocură Mântuitorului, iar partea stângă, crucea pe care a dus-o pe umeri. În ansamblul său, epitrahilul reprezintă puterea harului dumnezeiesc ce se pogoră asupra preotului în timpul slujbei și în același timp „jugul cel bun” al Mântuitorului, luat de bunăvoie de cleric.

În vechime epitrahilul era obținut, la hirotonie (trecerea de la diacon la preot), din orarul de diacon adus împrejurul grumazului, ca semn al asumării depline a lucrării preoțești. Astăzi orarul diaconului este foarte lung, nemaifiind potrivit pentru asta, iar în multe cazuri epitrahilul este format dintr-o singură fâșie de material despicat în partea de sus pentru a putea fi așezat pe grumaz.



## EPITRAHIL

Moldova, secolul al XVII-lea

MNIR, nr. inv: 131453

**Material:** mătase, catifea, fir de aur, argint

**Tehnică:** broderie bizantină

**Dimensiuni:** L = 140 cm; l = 24 cm

inedit

**Foto:** Marius Amariei



Epitrahil dăruit de Vasile Lupu Mănăstirii Trei Ierarhi din Iași. Format dintr-o bandă lungă de catifea purpurie, purtată după gât, brodată cu 18 scene christologice în medalioane rotunde, dispuse în două rânduri, iar la mijloc (în zona gâtului) a fost reprezentată Ospitalitatea lui Avraam; între medalioane rozete alternate cu entrelacuri, iar la bază inscripția votivă cu numele comanditarului. Capetele benzii sunt decorate cu ciucuri din fir de aur.

Ciucurii simbolizează credincioșii spovediți de preot, pentru mântuirea cărora acesta este răspunzător la Judecată.

## PORTRETUL DOMNITORULUI VASILE LUPU

Moldova, 1641-1642

MNIR, nr. inv: 131464

**Material:** mortar pe bază de var, pigmenți minerali, foiță din aur

**Tehnică:** pictură murală a fresco

**Dimensiuni:** L = 56 cm.; l = 47 cm

**Bibliografie:** Civilizații..., p.514

**Foto:** Marius Amariei



Fragment de pictura murală de la Mănăstirea Trei Ierarhi din Iași reprezentând portretul domnitorului Moldovei, Vasile Lupu (1634 - 1652). Chipul acestuia este reprezentat frontal, cu sprâncene negre, barbă și mustăți, aluniță pe obrazul stâng; cușmă neagră cu egretă cu disc galben. Voievodul este înfățișat în costum de ceremonial, având haina roșie cu două rânduri de brandenburguri, nasturi galbeni, primul deschiat. Suprafața de 61,28 mp a fost decupată cu ocazia restaurării monumentului sub conducerea lui André Lecomte du Noüy în 1882-1890. Autorii frescei: Sidor Prospeev, Sidor Gavrilov, Deico Iacovlev, Pronca Nichitin.

Fragmentul a fost restaurat în MNIR în anii 2011-2012.

## POMELNICUL FAMILIEI LUI VASILE LUPU

Moldova, 1632-1650

MNIR, nr. inv: 131463

**Material:** teracotă, vopsele de ceramică

**Tehnică:** pictare, smălțuire

**Dimensiuni:** L=35 cm; l=27 cm, grosime=2 cm

**Foto:** Marius Amariei

20

Pomelnicul familiei lui Vasile Lupu. Placă din faianță de culoare crem pe care au fost trecute numele membrilor familiei lui Vasile Lupu într-un cadru geometric stilizat, în culoare albastră. Numele persoanelor sunt scrise cu alfabet grecesc.

Pomelnicul este o listă de nume, citită de preot în timpul Sfintei Proscomidii, la pregătirea Cinstitelor Daruri, înaintea Sfintei Liturghii. Pomenirea persoanelor la Sfânta Proscomidie și scoaterea părțicelilor din prescură înseamnă participarea acestora, vii sau adormiți, la Sfânta Euharistie. Credincioșii aduc dar de pâine și lumânări la Sfântul Altar împreună cu pomelnicele, iar ctitorii sunt pomeniți la fiecare Sfântă Liturghie, atât cât există și se slujește în Biserica ctitorită. Din acest motiv pomelnicele de față sunt lucrate în materiale mai durabile decât hârtia.





## POMELNIC - TRIPTIC

Țara Românească, secolul al XVIII-lea

MNIR, nr. inv: 75005

**Material:** lemn de brad, grund, pigmenți, lianți, foiță de aur, verniuri, prinderi fier

**Tehnică:** sculptare, pictură policromă, geluire, șlefuire

**Dimensiuni:** L = 52,1 cm.; l = 32,2 cm, grosime=3,7 cm

**Bibliografie:** Civilizatii..., p.516

**Foto:** Marius Amariei

Pomelnicul pentru Ioan Cantacuzino mare spătar, Ioan Racoviță logofăt și Toader Cantacuzino se compune din două uși pictate pe partea exterioară cu scena „Bunei Vestiri”. Între cele două uși se află o ramă sculptată în torsadă. Pomelnicul este scris în românește cu litere chirilice roșii și negre. Textul începe cu formularea: „Pomeniște Doamne întru împărăția Ta ctitorii Sfântului Iacășu...” după care începe pomenirea numelui Ioan Cantacuzino mare spătar cu familia, Ioan Racoviță logofăt cu familia și Toader Cantacuzino cu familia. Pe fețele interioare ale celor două uși sunt scrise alte nume care urmau să fie pomenite. În partea superioară pomelnicul are un arc polilobat și lateral ornamente florale pictate. Deasupra se află un fronton sculptat cu motive florale, care are în mijloc un medalion pictat cu stema familiei Cantacuzino. Piesa provine de la Biserica Sfântul Gheorghe din Hârlău, jud Bacău.



Tripticul este un ansamblu din 3 piese, una centrală și două batante, care o acoperă sau închid pe cea centrală. El este în general decorat la exterior, iar la interior conține pe cele 3 fețe fie icoane sau ca și în acest caz numele ctitorilor. Denumirea de triptic este folosită și în sens larg pentru un ansamblu din trei părți adiacente înrudite tematic.



## ICOANĂ - „DEISIS”

Țara Românească, secol XVIII

MNIR, nr. inv: 75006

**Material:** lemn de brad, culori tempera, grund, verniuri

**Tehnică:** pictură policromă

**Dimensiuni:** L = 72,5 cm; l = 52,2 cm, grosime=3,9 cm

**Bibliografie:** Civilizații...p. 521

**Foto:** Marius Amariei



Icoană pe lemn care îl prezintă pe Iisus Hristos așezat pe un tron împărațesc care are decorații vegetale. El binecuvântează cu mâna dreaptă și ține Sfânta Scriptură în mâna stângă. Iisus poartă un veșmânt roșu aprins, peste care se află o mantie albastră. Picioarele, fără încălțăminte, se sprijină pe o lespede roșie. În dreapta Lui este reprezentată Maica Domnului care poartă veșmânt albastru peste care se află unul roșu aprins. În stânga se află Sfântul Ioan Botezătorul care poartă veșminte în aceleași culori cu cele ale Maicii Domnului. Aureolele au motive ornamentale în relief. În partea stângă jos se află inscripționat numele meșterului iconar scris cu litere chirilice: „Marcu Zugravu”. În dreapta jos este inscripționat „Iacov”. Pe spate se află o inscripție în română, cu litere chirilice (parțial descifrată) care oferă informații despre cum a fost cumpărată și apoi dăruită icoana.

Icoana „Deisis” este o reprezentare a Mântuitorului Iisus Hristos Împărat, șezând pe tron, ținând Evanghelia și binecuvântând. În dreapta sa se află Maica Domnului, iar în stânga Sfântul Ioan Botezătorul, în picioare rugându-se. Icoana Deisis se află pe iconostas în centrul registrului cu icoanele celor 12 Apostoli.

## TABLOU VOTIV

Țara Românească, secol XVI

MNIR, nr. inv: 131510

**Material:** mortar pe baza de var, pigmenți minerali

**Tehnică:** pictura murală *a fresco*

**Dimensiuni:** L = 233 cm; l = 147 cm

**Bibliografie:** Civilizații...p. 424

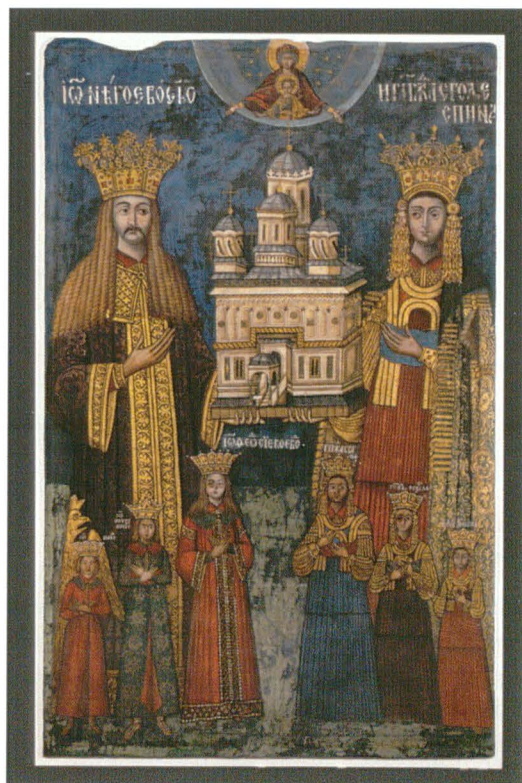
**Foto:** Marius Amariei

**N**eagoe Basarab și doamna Despina sunt reprezentați din față, susținând reprezentarea ctitoriei lor, iar dedesubt copiii lor, trei băieți și trei fete. Domnul poartă perucă cu bucle lungi peste care este o coroană foarte elaborată și o mantie violacee cu gulerul și bordurile decorate cu trese din fir de aur. Pe mantia domnului, în dreapta a fost brodat un vultur încoronat. Doamna are două pandantive lungi la același fel de coroană elaborată, un sarafan cu bluză și un caftan brodate cu aur. Copiii poartă haine asemănătoare cu ale părinților. Deasupra a fost reprezentată Fecioara Maria cu Pruncul.

Fragmentul a fost restaurat în MNIR în anii 2011-2012.

**T**abloul votiv este prezent pe peretele de vest, fie al naosului sau al pronaosului, îi reprezintă pe ctitori, însoțiți sau nu de membrii familiei, care țin în mâini macheta bisericii pe care au ridicat-o, deasupra lor fiind reprezentat, în majoritatea cazurilor chipul lui Iisus într-o mandorlă, binecuvântând. În semn de mulțumire se obișnuiește zugrăvirea chipului ctitorului în biserică și pomenirea sa în timpul slujbelor.

Mulți dintre autorii picturii murale medievale au rămas anonimi.





## SUPLICIUL SFÂNTULUI EUSTAȚIE PLACHIDA

Moldova, 1641-1642

MNIR, nr. inv: 108589

**Material:** mortar pe baza de var, pigmenți minerali

**Tehnică:** pictura murală *a fresco*

**Dimensiuni:** L=100 cm; l=131 cm

**Bibliografie:** Civilizații...p. 425

**Foto:** Marius Amariei



24

Sfântul Eustație cu soția și cei doi fii (Agapie și Theopist) aureolați, în atitudine de rugă, în timpul supliciului de ardere într-un vas de aramă în formă de taur; veșminte în roșu și verde. Fundalul reprezintă un peisaj muntos. În partea superioară, pe fond negru, inscripție în limba greacă, cu alb. Scena a fost decupată din fresca de la Biserica Trei Ierarhi în timpul lucrărilor de restaurare conduse de André Lecomte du Noüy în 1882 - 1890. Autori: Sidor Prospeev, Sidor Gavrilov, Deico Iacovlev, Pronca Nichitin.

Fragmentul a fost restaurat în MNIR în anii 2011-2012.

## CHIP DE SFÂNT

Moldova, 1641-1642

MNIR, nr. inv: 108605

**Material:** mortar pe baza de var, pigmenți minerali

**Tehnică:** pictura murală *a fresco*

**Dimensiuni:** L=58,5 cm; l=41 cm

**Bibliografie:** Civilizații...p. 515

**Foto:** Marius Amariei



Fragment de frescă de la Mănăstirea Trei Ierarhi reprezentând portret de sfânt. Bustul personajului este reprezentat frontal; are barbă și plete cărunte, chip ocru cu hașură gri, veșmânt roșu violaceu cu guler gri; aureolă cu motive vegetale în relief, aurită. Fragmentul a fost decupat în timpul lucrărilor de restaurare conduse de André Lecomte du Noüy din 1882 - 1890. Autori: Sidor Prospeev, Sidor Gavrilov, Deico Iacovlev, Pronca Nichitin. Fragmentul a fost restaurat în MNIR în anii 2011-2012.

## TABLOU VOTIV

Țara Românească, 1495-1508

MNIR, nr. inv: 131466

**Material:** mortar pe baza de var, pigmenți minerali

**Tehnică:** pictura murală *a fresco*

**Dimensiuni:** L=229 cm; l=85 cm

**Foto:** Marius Amariei



Portret realizat de Dobromir din Târgoviște, reprezintă pe Radu cel Mare, domn al Țării Românești, profil spre dreapta, cu coroană peste pletele lungi, și caftan verde închis cu nasturi, iar dedesubt poartă o cămașă roșie.



# UȘI ÎMPĂRĂTEȘTI

Moldova, 1641-1642

MNIR, nr. inv: 173904 A-B

**Material:** lemn, pigmenți, lianți

**Tehnică:** sculptură, pictură policromă

**Dimensiuni:** L = 123 cm.; l = 79 cm

**Bibliografie:** Civilizații...p. 513

**Foto:** Marius Amariei



Uși trilobate, simbolizând Sfânta Treime; ambele piese sunt bordate de motivul sculptat al frângheii. Suprafața a fost împărțită în șase scene pictate policrom :în partea superioară a fost reprezentată scena Bunei Vestiri, arhanghelul Gavriil pe batantul stâng și Fecioara Maria pe cel drept iar pe celelalte patru sunt redați cei patru evangheliști, față în față, Matei, Marcu, Luca și Ioan, scriind Evangheliile, în decor arhitectural.

Reprezentarea Bunei Vestiri ilustrează varianta de sorginte elenistica și bizantină în care Fecioara primește vestea ridicată din jilț, unde torcea purpura, ea este binecuvântată de înger și schițează gestul acceptării cu palma deschisă a mâinii drepte, strânse la piept. Această variantă, destul de răspândită în pictura postbizantină, se regăsește și în redactarea scenei de pe ușile împărătești de la Cârlițul, județul Bacău, aflate în colecțiile MNAR.

Ușile împărătești se află în partea centrală a iconostasului (catapeteasmă) care desparte altarul de naos într-o biserică ortodoxă. Sunt numite și Sfintele Uși pentru că, simbolic pe ele intră Împăratul și Domnul Cerului și al Pământului în timpul procesiunii cu Cinstitele Daruri de la Proskomidiar pe Sfânta Masă, la vohodul cel mare (ieșirea cu Cinstitele Daruri) de la Sfânta Liturghie. Prin tradiție, ușile împărătești ilustrează scena Bunei Vestiri.



## CAHLĂ

Moldova, secolul al XV-lea

MNIR, nr. inv: 72531

**Material:** lut ars

**Tehnică:** modelare în tipar, ardere, smălțuire

**Dimensiuni:** L=23 cm; l=21,5cm; grosime=7 cm

**Foto:** Marius Amariei



Cahlă de sobă cu imaginea Sfântului Gheorghe călare ucigând balaurul, iconografie specifică mediului creștin răsăritean. Placa cu picior tronconic, de formă pătrată, are marginea înălțată, decorul în relief. Sfântul este reprezentat în registrul superior înarmat cu lancea, calul la trap, iar în registrul de jos este balaurul ucis. În stânga sus, într-o casetă, sunt reprezentați regele și regina orașului. Pasta este cărămizie, cahlă fiind completată cu gips în proporție de 1/3 din suprafața ei.

## CAHLĂ

Țara Românească, secolul al XVI-lea

MNIR, nr. inv: 337078

**Material:** lut ars

**Tehnică:** modelare în tipar, ardere, smălțuire

**Dimensiuni:** L=17,4 cm; l=15,8 cm

**Foto:** Marius Amariei

**P**lacă de lut ars de formă dreptunghiulară lucrată în tipar cu marginile teșite orizontal. Piesa este decorată cu Sfântul Gheorghe pe cal cu lancea ridicată omorând un șarpe. Piesa a fost lipită și prezintă o ardere secundară cu distrugerea smălțului pe 10% din suprafața sa, precum și ciobituri marginale. Piesa a fost descoperită într-o locuință cercetată în situl arheologic de la Orașul de Floci.



## CAHLĂ

Moldova, secolul al XV-lea

MNIR, nr. inv: 337082

**Material:** lut ars

**Tehnică:** modelare în tipar, ardere, smălțuire

**Dimensiuni:** L=17,1 cm; l=15,8 cm;

**Foto:** Marius Amariei



30

Placă de lut ars de formă dreptunghiulară lucrată în tipar cu marginile teșite orizontal. Piesa este decorată în relief cu reprezentarea Sfântul Gheorghe pe cal cu lancea ridicată omorând un șarpe. Piesa este întreagă și prezintă ciobituri marginale. Piesa a fost descoperită într-o locuință cercetată în situl arheologic de la Orașul de Floci.



## POTIR

Țara Românească, 1601

MNIR, nr. inv: 131502

**Material:** argint gravat

**Tehnică:** ciocănire, cizelare

**Dimensiuni:** L=24,5 cm; D=10,7 cm; d=12,5 cm; 590 gr

**Bibliografie:** Corina Nicolescu, p. 115, cat. 101

**Foto:** Marius Amariei

Potir din argint în formă de clopot de la Biserica Mihai Vodă. Pe buza cupei simple este gravată o inscripție pe două rânduri, în limba greacă: *+Acest potir a fost închinat la biserica sfântului Nicolae din București, metoh la Simopetra, de către preacredinciosul domn Mihail Voievod, 1620 (sic!).* Fusul piciorului cilindric este încadrat de două brățări și un bulb pe care sunt gravate motive vegetale, în stil oriental. Baza circulară este decorată cu semipalmete prinse de un vrej meandric. Atelier Țara Românească.

Sfântul Potir este un vas de forma unei cupe cu picior, lucrat de regulă din argint aurit. În el se pune vinul amestecat cu apă care se va preface în sângele Domnului la Sfânta și Dumnezeiasca Liturghie. Acesta a fost întrebuințat de Mântuitor la Cina cea de Taină, când a instituit taina Sfintei Euharistii, fiind folosit apoi și de Sfinții Apostoli. Acest obiect liturgic este indispensabil pentru slujba Liturghiei, fiind folosit pentru pregătirea Sfintei Împărtășanii, pentru împărtășirea clerului și a credincioșilor.





## POTIR

Transilvania, 1673-1674

MNIR, nr. inv: 109519

**Material:** argint, aur, pastă de sticlă

**Tehnică:** ciocănire, cizelare, aurire

**Dimensiuni:** L = 34 cm, D = 12 cm, d = 13,5 cm

**Foto:** Marius Amariei



Potir din argint aurit format din picior cu talpă, nod și cupă cu coș; talpa hexalobată cizelată cu motive vegetale în relief plat, cu o retragere și înălțată la mijloc unde se profilează hexagonal, este despărțită de picior printr-o piesă hexagonală. Nodul este turtit, decorat cu șase corole cu pastile de sticlă roșii în mijloc, iar coșul cupei ajurat cu motive florale.

Pe porțiunea lisă a cupei a fost gravată o inscripție: MATHIAS MENENG SCHNEID MATT VEMRE TT DER CM[H]RISTLIGER KIRCM[H]JEN AN D 1674.

## CĂDELNIȚĂ

Moldova, secolul al XIX-lea

MNIR, nr. inv: C 603

**Material:** argint, aur, pastă de sticlă

**Tehnică:** ciocănire, cizelare, aurire

**Dimensiuni:** L =14 cm, D=9 cm, d=7 cm, L lanț=84 cm

**Foto:** Marius Amariei

Cădelnița din argint donată de Mihail Sturdza, bisericii sf. Nicolae din Mihăileni Botoșani. Piesa este decorată cu motive florale și vegetale.

Cădelnița folosită la tămâiere este un obiect din metal prețios, compus dintr-un mic recipient în care se pune tămâie, atârnat de lănțișoare pentru a putea fi purtat de preot în mână. Tămâia este aprinsă de regulă cu cărbuni din lemn de viță și produce fumul pentru înmiresmarea bisericii și a obiectele sfinte din ea. Fumul aromat simbolizează darul Sfântului Duh. În general cădelnița este păstrată în altar sau în proscomidiar și este folosită în rânduiala sfințelor slujbe după tipicul bisericesc.



## RIPIDĂ

Moldova, Țara Românească, secolul al XVIII-lea

MNIR, nr. inv: C 23

**Material:** argint, aur

**Tehnică:** ciocănire, cizelare, aurire

**Dimensiuni:** L=61 cm, l=49 cm, greutate=2455 gr.

**Foto:** Marius Amariei



Ripidele aveau în trecut un rol practic. Cu ele diaconul ferea Sfintele Daruri în timpul Sfintei Liturghii. Astăzi se păstrează numai valoarea lor simbolică, ele reprezentând aripile îngerilor, Heruvimi, Serafimi, precum și alte cete îngerești nevăzute, care înconjoară pe Împăratul slavei, Care sălășluiește pe Sfânta Masă în timpul Sfintei Liturghii.

Ripidele pot fi de formă poligonală sau circulară. Astăzi ele nu mai sunt folosite cu regularitate, însă se află în continuare alături de Sfânta Masă.

Ripida este formată dintr-o placă octogonală fixată pe un mâner tronconic, cu o sferă în partea superioară. Pe avers au fost cizelate reprezentări de heruvimi și serafimi, cei patru evangheliști, sus, Înălțarea lui Isus, iar dedesubt, îngenuncheat, Nicolae Mavrocordat și soția care surmontează stema reunită a Țării Românești și Moldovei.



## SFEȘNIC

Țara Românească, secolul al XVII-lea

MNIR, nr. inv: C 261

**Material:** argint

**Tehnică:** ciocănire, cizelare

**Dimensiuni:** L=49,5 cm, D bază=15,5 cm

**Foto:** Marius Amariei

Sfeșnicul, cu picior înalt este așezat pe o talpă circulară la capătul căruia se află o bujie, iar celelalte două sunt la capetele a două tije curbate ce pornesc la două treimi din înălțimea piciorului. Piciorul prezintă diverse strunjiri și boselări, iar talpa a fost decorată cu o bandă de motive vegetale stilizate. Piesa provine de la Spitalul TBC Pantelimon.

Sfeșnicele se găsesc pe Sfânta Masă și pot ține 1, 2, 3 sau 7 lumânări, dar în general sunt folosite sfeșnice cu o singură lumânare. Există un set de sfeșnice cu două respectiv trei lumânări, numite dicher și tricher, folosite de arhieru în slujba Sfintei Liturghii. Lumina este considerată și ca o ofrandă sau un simbol al jertfei, căci pentru a lumina se consumă ceara și fitilul. De asemenea simbolizează lumina lui Hristos care luminează tuturor. Lumina caldă a lumânării contribuie și la înfrumusețarea cultului divin, în special în bisericile mai retrase, de mănăstire, unde curentul electric nu există sau este mai puțin folosit.



## ANAFORNIȚĂ

Moldova, 1634-1639

MNIR, nr. inv: 131499

**Material:** argint, aur

**Tehnică:** ciocănire, cizelare, aurire

**Dimensiuni:** D = 17,8 cm

**Foto:** Marius Amariei



36

**A**nafornița în formă de farfurie gravată în mijloc cu un trifoi cu patru foi sau o rozetă cu patru petale, iar pe bordură cu o inscripție cu alfabet slavon - IO VASILIE VOEVO, GOSPODAR ZEMLE MOLDAVSCOI I GOSPOJDE EGO TUDOSCA.

**A**nafornița este o tava pentru anafură, pâinea binecuvântată de preot la momentul potrivit în Sfânta Liturghie, ce se împarte credincioșilor la sfârșitul slujbei. Anafura se împarte ca binecuvântare credincioșilor ce nu s-au împărțit. Obiectul de cult se păstrează în Sfântul Altar.

## CHIVOT

Moldova, 1799

MNIR, nr. inv: C 115

**Material:** argint

**Tehnică:** ciocănire, cizelare

**Dimensiuni:** H=24 cm; L=21 cm; l=9 cm

**Foto:** Marius Amariei



Casetă pe patru picioare creduse, în formă de edificiu cu pereții împărțiți în casete pe care au fost reprezentați sfinți și a fost decorat cu motive vegetale. De pe acoperișul edificiului pornesc câte două ghirlande spre cele două fațete înguste ale clădirii. Într-o parte a edificiului, pe acoperiș, este un vas minuscul.

Sfântul Chivot sau artoforiu este unul dintre cele mai prețioase obiecte aflate pe Sfânta Masă. În ele se păstrează, într-o cutiuță din aur sau argint Sfânta Împărtașanie pentru bolnavi și copii, ce nu se pot împărtăși la momentul dedicat din cadrul Sfintei Liturghii, pregătită din Sfântul Agneț scos în Joia Mare care se sfarmă și se usucă în marțea din Săptămâna Luminată. Tot în Chivot se păstrează Sfântul Agneț pentru Liturgia Darurilor mai înainte sfințite din Postul Mare. În spațiul românesc chivotul are de obicei forma unei bisericuțe, în general forma bisericii al cărei obiect de cult este și simbolizează tronul pe care stă Mântuitorul în slava cerească.





## CANDELĂ

Țara Românească, 1716

MNIR, nr. inv: 131441

**Material:** argint, aur

**Tehnică:** ciocănire, cizelare, traforare, aurire

**Dimensiuni:** H=41,5 cm; D=73 cm; greutate=2340 gr

**Bibliografie:** C. Nicolescu, Argintăria, p. 253, cat . 293

**Foto:** Marius Amariei



38

Candelă în formă de cupă construită din două corpuri sferice suprapuse, cu diametru mai mic jos, mai mare sus, completate în partea inferioară de o cupă conică cu buton sferic. Întreaga suprafață este decorată cu motive vegetale - flori de heliantus și lalea - ajurate. În jurul buzei care decupează sfera superioară este un volan ajurat și trei capete umane de la care pornesc trei lanțuri fixate sub un capac circular, cu două retrageri, cizelat cu caneluri. Pe cupa inferioară este o inscripție cu litere grecești - A PULHERIEI DOAMNA, SOȚIA DOMNULUI CÂRMUITOR IOAN NICOLAE ALEXADNRU VOIEVOD 1716.

Candela este în esență o lampă cu ulei care servea pentru iluminatul icoanelor sau al mormintelor. Astăzi candelile sunt încă folosite pentru a lumina icoanele, indiferent dacă biserica este iluminată electric sau nu, având rolul de a aminti credincioșilor să „privegheze neîncetat”. Uleiul din candelă se sfințește prin mulțimea rugăciunilor săvârșite în fața icoanelor pe care le luminează și este folosit uneori spre binecuvântare. Denumirea candelii vine de la grecescul „kandila” - „lampă veghetoare”.

## SFEȘNIC

Țara Românească, secolul al XVIII-lea

MNIR, nr. inv: 131459

**Material:** argint

**Tehnică:** ciocănire, cizelare

**Dimensiuni:** H=110 cm; Greutate=4830 gr.

**Bibliografie:** C. Nicolescu, Argintăria, p. 253, cat . 293

**Foto:** Marius Amariei



Sfeșnicile înalte se află în biserică fie în dreptul Sicoanelor Împărătești, fie în fața soleei (treapta din fața iconostasului), lângă tetrapodul cu icoana sau icoanele zilei și alături de icoana Maicii Domnului. Ele pot fi însă mutate în cadrul slujbelor în diferite poziții, de exemplu la Litia Mare sau la citirea Apostolului în cadrul Sfintei Liturghii.

Sfeșnic împărătesc făcut de boieri și negustori craioveni cu prilejul unei procesiuni împotriva Secetei și a lăcustelor, așa cum reiese din inscripție. Tavă circulară fixată printr-un vârf conic. Baza este formată din două părți triunghiulare care se sprijină pe trei picioare în formă de scoică. Toate elementele sunt decorate cu frunze de acant. Pe bază este gravată o inscripție în limba română cu caractere chirilice: *+Acest sfeșnic de argint s-au făcutu din mila dumnealor boiarilor și neguțătorilor Craioveni, în zilele prealuminatului, preainălțatului domnu Ion Alexandru Ioan Ipsilanti voievod când s-au adus Sfântul Grigorie Decapolit de la mănăstirea Bistrița aici la Craiova pentru seceta și lăcustele ce era, păstorind eparhiaaceasta iubitoriu de Dumnezeu episcop al Râmnicului chir Chesarie, caimacam fiind scaunului Craiovei Dumnealui Grigorie Razul fost mare cliucer; și s-au așerosit sfântului Grigorie la anul 1779 noiembrie 12; s-au lucrat de Hristea argintar Iunotu, fiind igumen chir Ștefan arhimandrit*

## BASTON DE ARHIEREU

Țara Românească, secolul al XIX-lea

MNIR, nr. inv: 68258

**Material:** lemn, fildeș, metal, email

**Tehnică:** sculptare, emailare

**Dimensiuni:** L=119 cm; l=31,2 cm; d= 1 cm; D= 5 cm

**Foto:** Marius Amariei



40

Baston arhieresc de formă balungită, mai gros în partea superioară, care a aparținut episcopului Ilarion al Argeșului. Mânerul din fildeș este îmbrăcat în email albastru, peste care sunt aplicate două șiruri de frunze din metal aurit. În partea superioară a mânerului se află blazonul episcopiei Argeșului, care are pe scut scena „Adormirii Maicii Domnului”. În jurul acestuia este intarsiat cu litere chirilice aurii „Ilarion Episcop Argeșului”. Sub marginea mânerului este inscripționat cu litere chirilice „Curtea Argeș iunie 21 anul 1838”. În partea inferioară bastonul are un manșon lung din alamă.



Toiagul este un baston lung de până la 2 m care simbolizează autoritatea arhierelui care păstorește turma în numele lui Hristos și care amintește de toiagul lui Aaron din Vechiul Testament. Toiagul, spre deosebire de cârja arhierescă, nu are rol liturgic, ci doar funcțional.



## PRISTOLNIC

Țara Românească, începutul secolului XX

MNIR, nr. inv: 37322

**Material:** lemn de fag

**Tehnică:** sculptare

**Dimensiuni:** L = 23 cm; l = 5,7 cm

**Foto:** Marius Amariei

Mânerul are forma unei cruci stilizate. În mijloc este incizată litera „X” încadrată de o parte și de alta de literele „NI” și „KA”. În partea superioară este inscripționat „IC”, iar în cea de jos „XC”. Perimetral prezintă o linie incizată. Lângă sigiliu este incizat încă odată „XC”. Are culoarea naturală a lemnului patinat.



Sigiliu din lemn de formă tronconică cu care se imprima pe prescuri semnul crucii și inițialele rituale ortodoxe reprezentate de literele „IC XC.” (Iisus Hristos) și „NI KA” (Biruitoar). Aceste inițiale se imprimă pe prescura ce se folosește la proscomidie în pregătirea Cinstitelor Daruri, însă există și pristolnice cu alte simboluri, folosite în alte situații.

# ACOPERĂMÂNT

Țara Românească, începutul secolului XX

MNIR, nr. inv: C 3214

**Material:** mătase

**Tehnică:** coasere, brodare

**Dimensiuni:** L = 58 cm; l = 50 cm

**Foto:** Marius Amariei

**A**coperământ, Sf. Aer, cu broderie din fir auriu și mătase, având două inele mici de prindere în partea superioară.



**A**coperămintele sfințelor vase numite și procovețe sunt în număr de trei: cu unul este acoperit Aagnețul (pâinea ce va fi prefăcută în Sfântul Trup al Domnului) împreună cu discul pe care este așezat. Cu al doilea se acoperă potirul, iar cu al treilea, numit și Sf. Aer sunt acoperite ambele vase. Primele două broderii simbolizează scutecele cu care a fost înfășurat Mântuitorul la nașterea Sa, dar și giulgiul și mahrama cu care a fost înfășurat când a fost pus în mormânt. Sf. Aer este prevăzut și cu două baiere, întrucât la ieșirea cu Cinstitele Daruri, diaconul sau preotul își acoperă spatele cu el. În timpul rostirii Crezului acesta este legănat de preot deasupra Sfințelor Daruri. Când acoperă sfințele vase așezate pe masa altarului simbolizează lespeda de pe mormântul lui Iisus, iar când este purtat pe umerii preoților, la ieșirea cu Sfințele Daruri, trupul mort al Mântuitorului.



## ACOPERĂMÂNT DE POTIR

Țara Românească, începutul secolului XX

MNIR, nr. inv: C 3205

**Material:** mătase

**Tehnică:** coasere, brodare

**Dimensiuni:** L = 35 cm; l = 32 cm

**Foto:** Marius Amariei



43

A coperământ pătrat de dimensiuni mici, din material înflorat, colorat divers, dublat cu material de două tipuri.



## TETRAEVANGHEL

Țara Românească, 9 august 1578, 27 iunie 1596

MNIR, nr. inv: C 344

**Material:** ferecătură din argint aurit, lemn, hârtie, cerneluri de culoare neagră și policoloră

**Tehnică:** caligrafiere, miniere, legare, ferecare, batere, ștanțare, inscripționare, cizelare

**Dimensiuni:** L = 22 cm, l = 17 cm, 375 file

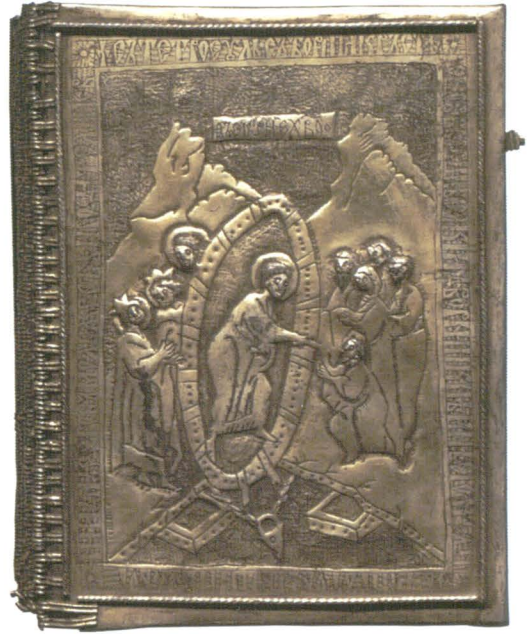
**Bibliografie:** Monica Lazăr, Ginel Lazăr, Odiseea ..., pp. 425-440.

**Foto:** Marius Amariei

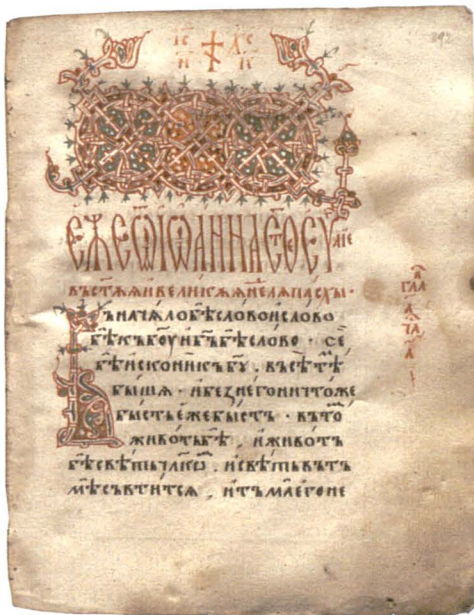
44

**T**etraevanghelul miniat (ilustrat cu miniaturi) al Mănăstirii Florești (ctitori: Crâstea Ghenovivi și soția sa, Anghelina) a fost realizat la mănăstirea Bistrița, județul Neamț, comanditar fiind boierul Gliga din Piatra Neamț (1578), în timpul domniei lui Ieremia Movilă, de către un copist, rămas anonim, așa cum reiese din inscripția în relief: *Acest Tetroevanghel l-au făcut panul Crâstea Ghenovici biv vel dvornic și giupâneasa lui, Anghelina, fiica lui Crăciun biv vel dvornic, și l-au dat pe el întru ruga lor și a părinților lor la mănăstirea lor ce se numește Smila, unde este hramul Sfântului proroc Ilie Tezvitianul, în anul 7104 (1596) de la Facerea lumii, luna iunie, 27.* Caligrafierea și minierea este foarte îngrijită, de tip semiuncial, de redacție slavonă pe hârtie cu filigran, având un total de 375 de file. Pe prima copertă este reprezentată scena *Anastasis*, iar pe cea de-a doua *Sfântul Prooroc Ilie hrănit de corb*.

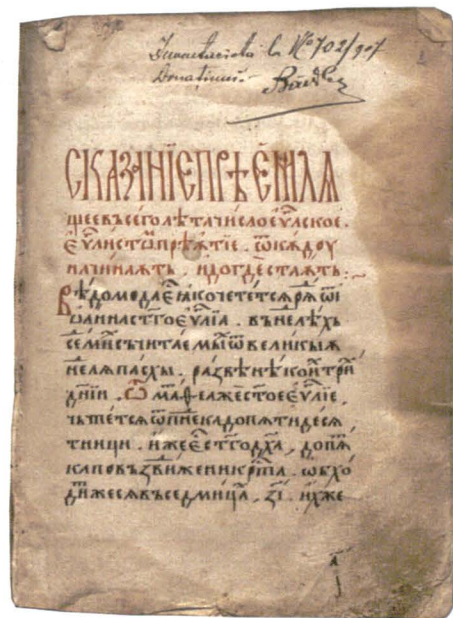
Manuscrisul a fost copiat în anul 1578, așa cum este menționat la fila 375: *Acest Tetroevanghel l-au făcut și ferecat panul Gliga din Piatra și cu soția sa, Evdochia, ca să le fie lor veșnică pomenire și să fie fiului lor, Vasilie, și să nu se vânză. Iar cine se va ispiti să-l vânză fără de porunca lor și a părinților lor, sau alt neam, să fie blestemat de Dumnezeu și de toți sfinții. Dar să nu-l vânză, ci să citească întrânsul și să roage pe Dumnezeu pentru sufletele lor, cari l-au făcut în anul 7086 (1578), luna august 9 zile, în zilele lui Petru Voievod și ale mitropolitului Chir Anastasie al cetății Suceava și ale egumenului Theodosie al mănăstirii Bistrița.* Numele copistului lipsește, ceea ce i-a determinat pe specialiști să considere că poate fi vorba de o pedeapsă prin ascultare pe care călugărul a trebuit să o ispășească. Nu se cunoaște cum a ajuns în posesia boierului Ghenovici, care defapt a realizat ferecătura manuscrisului.



Fecătură coperta 1



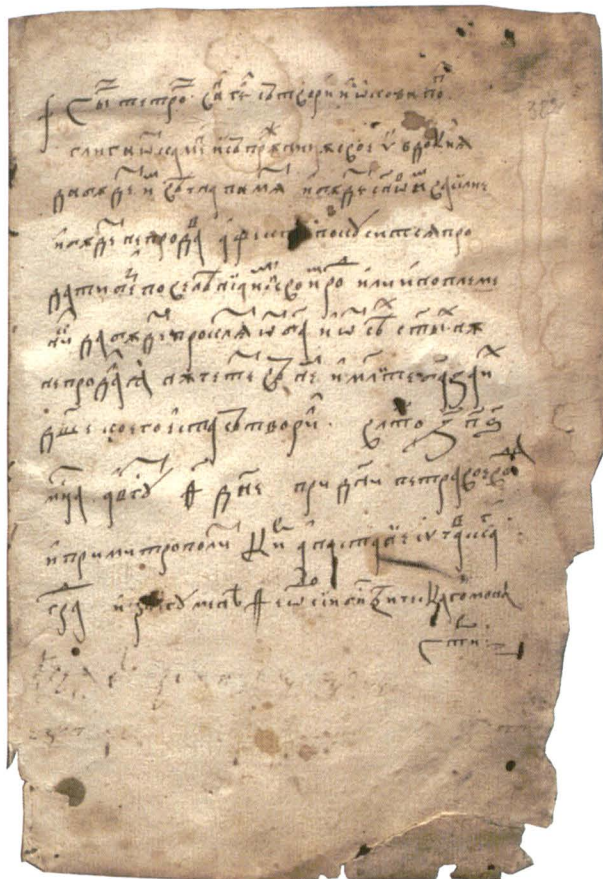
Filă de titlu, cu frontispiciu și începutul evangheliei după Ioan



Pagină de început cu orânduirea Evangheliilor după duminicile și sărbătorile de peste an. În partea superioară se observă nr. de inventar al Expoziției jubiliare a României din 1906.



Fila nr. 375 reprezentând textul explicit de danie din 9 august 1578 al boierului Gliga din Piatra Neamț.



46

Sfânta Evanghelie este obiectul sfânt prin a cărui sărutare credincioșii își arată dragostea și Scinstirea pe care o dau Mântuitorului. Aceasta stă întotdeauna pe Sfânta Masă, întruchipând pe Domnul Iisus Hristos pe scaunul Slavei Sale. Cuprinde cele patru evanghelii, după Sfinții Apostoli Matei, Marcu, Luca și Ioan, (de unde vine și numele de tetraevangheliar) împărțite în citiri pentru fiecare zi. Ferecătura (coperta), de obicei lucrată din metal prețios, are reprezentat în centru scena Învierii Domnului, iar în colțuri pe Sfinții Evangheliști. În timpul Utreniei de duminică ea este scoasă de către preot în mijlocul bisericii pentru închinare și sărutare, iar în timpul Liturghiei este purtată în procesiune prin mijlocul lăcașului de cult, înainte de citirea ei. Ctitorii și donatorii unui lăcaș de cult, care inzestrau edificiul cu cele necesare ofierii cultului religios plăteau realizarea atât a textului propriu-zis cât și a ferecăturii. Cel care comanda și dăruia, copia sau fereca tetraevanghelul erau considerați ca îndeplinind o misiune divină, o făceau pentru pomenirea în timpul slujbelor, a lor și a urmașilor lor, și pentru iertarea păcatelor. De obicei, pe prima copertă era reprezentată tema iconografică Pogorârea lui Iisus în Iad sau Anastasis iar pe coperta a doua icoana hramului bisericii în care se află.

„Sfânta Evanghelie” este denumirea comună folosită pentru Tetraevanghel, făcând referire la cele 4 Evanghelii, primele 4 cărți ale Noului Testament.



# BIBLIA LUI ȘERBAN CANTACUZINO

Țara Românească, noiembrie 1687 – noiembrie 1688

MNIR, nr. inv: 1712

Material: piele, lemn, hârtie cu filigran, cerneală tipografică

Tehnică: tipărire, legare, aplicare ornamentală, xilografare

Dimensiuni: L = 39 cm; l = 27 cm

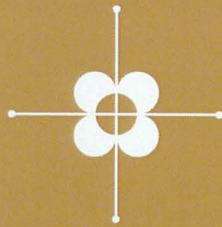
Bibliografie: Civilizații... p.506

Foto: Marius Amariei



Una dintre cele mai importante ediții originale ale spațiului românesc este Biblia de la București, a lui Șerban Cantacuzino, poate egală ca importanță cu cea a lui Constantin Brâncoveanu. Biblia din 1688 avea 944 pagini numerotate de la cartea I *Facerea*. Are două Predoslovii (prefețe), prima a lui Șerban Cantacuzino și cea de-a doua a Patriarhului Dositei al Ierusalimului. A ieșit de sub tipar prima dată la 5 noiembrie 1687 sub îndrumarea tipografului Mitrofan și a fost terminată la 10 noiembrie 1688 în timpul domniei lui Constantin Brâncoveanu. Cartea are un format mare *in folio*, textul este tipărit pe două coloane, cu litere mici în alfabet chirilic, cu cerneală neagră.





# BIBLIOGRAFIE

1. Capodopere...  
*Capodopere din patrimoniul Muzeului Național de Istorie a României*. 2013
2. Civilizații...  
*România. Civilizații suprapuse*, București, 2016
3. Monica Lazăr, Ginel Lazăr, Odiseea ..., Monica Lazăr, Ginel Lazăr, *Odiseea prețiosului tetraevanghel slavon al mănăstirii Florești de pe Valea Smilei*, în *Acta Terrae Fogarasiensis*, II, Editura Altip, 2013, pp. 425-440.
4. Pr. Prof. dr. Ene Braniște, *Liturgica generală. Noțiuni de artă bisericească, arhitectură și pictură creștină*, Editura Basilica, 2015
5. C. Nicolescu, Argintăria  
C. Nicolescu, *Argintăria laică și religioasă în țările române (sec. XIV - XIX)*, 1968



## Structura obișnuită a unei biserici ortodoxe în spațiul românesc

### ALTAR

Sfântul altar este încăperea bisericii dedicată clericilor, unde se păstrează obiectele sfinte și Sfânta Masă pe care se săvârșește Sfânta Liturghie.

### Absidă

Absidele pot fi circulare sau poligonale. Absida de Sud găzduiește cântăreții (dascăli, psalți, protopsalți).

### NAOS

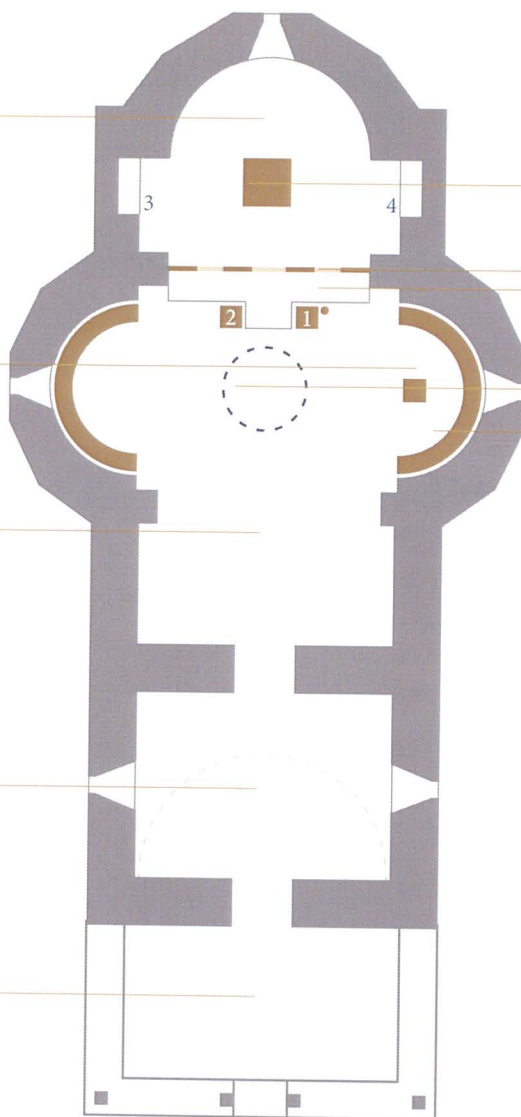
Spațiul central al bisericii ce găzduiește credincioșii, folosit și de preoți în anumite momente ale Sfintei Liturghii sau în alte slujbe.

### PRONAOS

Pronaosul este un spațiu apărut în evoluția bisericii, fără a avea un rol canonic, folosit de-a lungul timpului în diferite scopuri.

### Pridvor

Spațiu exterior, protejează de intemperii și produce o trecere gradată de la exterior la interior



Deși prin „biserică” se înțelege în primul rând comunitatea creștină în ansamblul ei sau o parte locală a acesteia, termenul a fost transferat în timp și clădirii care o găzduiește.

*Biserica este un vas ce poartă credincioșii pe valurile agitate ale vieții spre limanul mântuirii.*

• Rațiunea de a fi a bisericii este consacarea unui spațiu pentru săvârșirea Sfintei Liturghii, jertfa fără de sânge a Noului Testament. Aceasta se face pe Masa Sfântului Altar. Masa este pătrată și este construită din piatră sau marmură. La sfințirea bisericii episcopul slujitor așază moaște de mucenici unse cu Sfântul Mir în piciorul Sfintei Mese.

• Iconostasul sau catapeteasma este ansamblul de icoane pe suport de lemn sau piatră, ce separă naosul de altar. După unii autori, prin „ascunderea” anumitor momente din slujbe, taina este adusă mai aproape de om, ea este intuită în spatele iconostasului. Accesibilizarea vizuală ar însemna o depărtare a tainei.

• Treapta de pe care preotul dă binecuvântările, predică și împărtășește credincioșii se numește solee.

• Policandrul aflat în orice biserică sub turla naosului întruchipează lumea nevăzută a îngerilor. În multe situații este completat de un cerc cu icoanele sfinților numit „oros”.

• „Strană” este un termen polisemantic cu 3 sensuri:

- Scaunul cu șezut scurt și sprijin înalt, întâlnit în majoritatea bisericilor, cu spatele la perete și privind spre centrul naosului;
- Spațiul din abside, unde se găsesc aceste scaune și sunt folosite de cântăreți;
- În sens mai larg, grupul de cântăreți care ocupă acest spațiu.

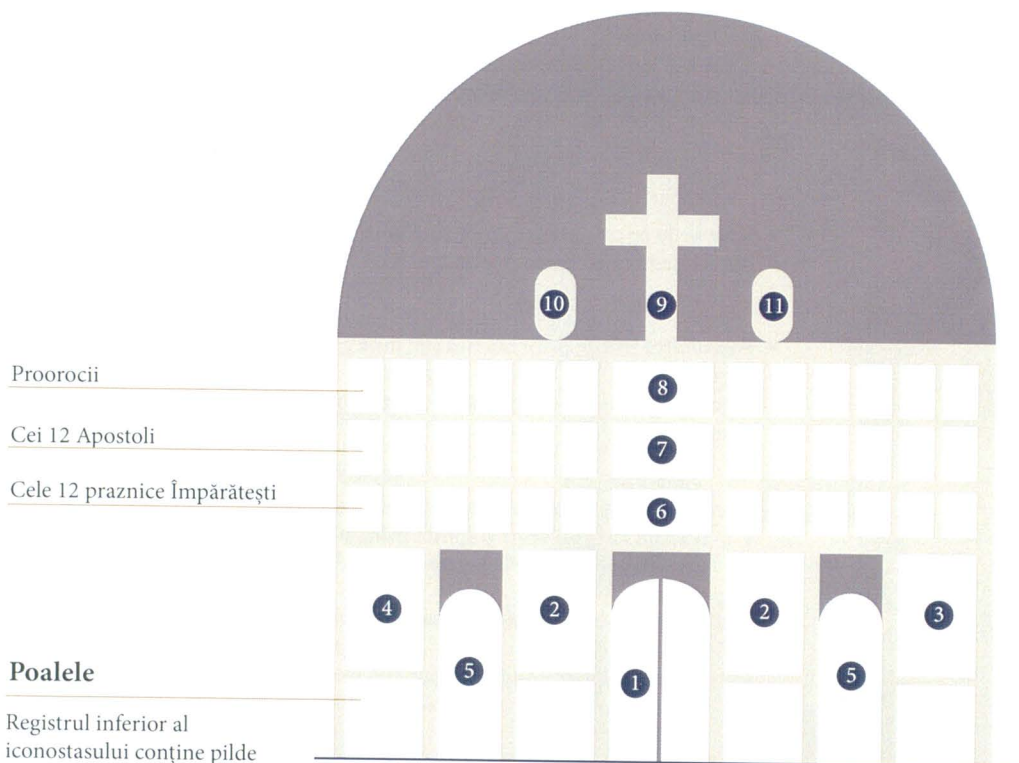
1 Tetrapodul este o piesă mică de mobilier pe care se află icoana Învierii sau a sărbătorii/sfântului zilei.

2 Icoana Maicii Domnului cu Pruncul.

3 Proscomidiarul este spațiul unde se face Sfânta Proscomidie, premergătoare Sfintei Liturghii, în cadrul căreia preotul pregătește Cinstitele Daruri spre a fi prefăcute în Sfântul Trup și Sânge al Mântuitorului.

4 Diaconiconul este spațiul ce păstrează veșmintele liturgice.

## Structura obișnuită a unui iconostas (catapeteasmă)



Proorocii

Cei 12 Apostoli

Cele 12 praznice Împărățești

### Poalele

Registrul inferior al iconostasului conține pilde sau alte icoane. Uneori este doar decorat/sculptat, fără imagini.

Icoanele sunt orientate către naos, care este un simbol al lumii acesteia. Depășind-o și intrând în altar, pe spatele iconostasului nu se găsește nicio icoană.



- 1 Ușile Împărătești - icoana *Bunei Vestiri* și de obicei icoanele celor 4 Evangheliști. Perdeaua din dreptul Ușilor Împărătești se numește dveră
- 2 Icoanele Împărătești - Maica Domnului cu Prunc pe tron și Mântuitorul pe tron. (de la stânga la dreapta)
- 3 Icoana hramului bisericii.
- 4 Icoana unui sfânt important, de obicei Sf. Ierarh Nicolae sau Sf. Ioan Botezătorul. Aici se află a doua icoană de hram, dacă este cazul.
- 5 Ușile diaconești - icoanele sfinților Arhangheli Mihail și Gavriil.
- 6 Icoană *Cina cea de Taină*.
- 7 Icoană *Deisis (Mântuitorul pe Tron și Maica Domnului și apostolul Ioan evanghelistul rugându-se)*.
- 8 Icoana Maicii Domnului.
- 9 Crucea răstignirii Mântuitorului.
- 10 Medalion (molenie) cu icoana Maicii Domnului.
- 11 Medalion (molenie) cu icoana Sfântului Apostol Ioan Evanghelistul.

Această structură este canonică, însă în realitate există multe variațiuni, ce vin din dimensiunea și forma iconostasului. Diferite elemente pot apărea sau dispărea din această structură de bază. Praznicele reprezentate pot fi doar 10 sau poate lipsi în întregime un registru. Uneori deasupra Ușilor Împărătești se află *Ospitalitatea lui Avraam* etc.

Constantele sunt icoanele din registrul principal (icoanele Împărătești, ușile, icoana de hram) și crucea Mântuitorului ce încununează iconostasul.

## Momentele importante ale Sfintei Liturghii

Sfânta Liturghie se săvârșește în toate zilele de duminică și de sărbătoare în bisericile de parohie, iar în mănăstiri se slujește în mod normal zilnic.

Înainte de Liturghie se săvârșește întotdeauna (dimineața sau seara) slujba utreniei și (dimineața) Sfânta Proscomidie, în care se pregătesc pâinea și vinul pentru prefacerea lor în trupul și sângele Mântuitorului în slujba Liturghiei. Cea mai des folosită formă în cursul anului este cea stabilită de Sfântul Ioan Gură de Aur.

### Partea I - Liturghia catehumenilor sau Liturghia Cuvântului

#### 1. Binecuvântarea preotului (cu care începe orice Sfântă Taină)

Binecuvântată este împărăția Tatălui și a Fiului și a Sfântului Duh, acum și pururea și în vecii vecilor.

#### 2. Ectenia Mare

Rugăciuni rostite de preot sau diacon pentru întreaga lume

#### 3. Antifoanele I și II

Psalmi sau fragmente de psalmi. (Psalmii lui David sau fragmente se găsesc în multe dintre slujbele bisericii)

#### 4. Fericirile

Au fost rostite de Isus Hristos în predica de pe munte. Ele reprezintă o scară a virtuților spre desăvârșire.

#### 5. Ieșirea cu Sfânta Evanghelie (Vohodul mic)

În timp ce strana cântă Fericirile preoții și diaconii poartă în procesiune Sfânta Evanghelie

#### 6. Condacele și troparele

Sunt rugăciuni scurte, în general adresate sfinților ocrotitori ai bisericii.

#### 7. Apostolul

Este citit un fragment al Noului Testament, din Faptele Apostolilor sau din epistole.

#### 8. Evanghelia

Se citește de către preot sau diacon un fragment dintr-una din cele patru Evanghelii. Uneori după citirea Evangheliei preotul rostește omiliile (predica), alteleori aceasta este plasată după împărțirea clerului.

#### 9. Ectenia pentru cei chemați

Ectenia catehumenilor este adresată celor încă nebotezați, care pot asista la Sfânta Liturghie până la acest moment.

## Partea II - Liturghia Credincioșilor sau Liturghia Euharistică

### 10. Ecteniile pentru credincioși

Rugăciuni pentru credincioși (cei botezați) și Biserică

### 11. Heruvicul

În timp ce strana cântă prelung „Cântarea heruvimică”, preotul spune rugăciuni în taină, tămâiază biserica, cere iertare credincioșilor și apoi îi binecuvântează.

### 12. Ieșirea cu Cinstitele Daruri (Vohodul Mare)

Cinstitele Daruri, pregătite la Sf. Proscomidie sunt purtate în procesiune în centrul bisericii unde se rostesc ectenii de cerere pentru vii și adormiți. După ectenii ele sunt purtate pe Sf. Masă.

### 13. Ectenia și rugăciunile punerii înainte

Preotul și diaconul, împreună cu credincioșii se roagă pentru Cinstitele Daruri.

### 14. Sărutul păcii

Preoții schimbă sărutul păcii. Un obicei vechi, care se păstrează și astăzi în unele biserici este ca și credincioșii să se îmbrățișeze sau să își strângă mâinile.

### 15. Crezul (sau Simbolul credinței)

Conține întreaga dogmă creștin-ortodoxă, așa cum a fost formulată în sinoadele primelor secole.

### 16. Binecuvântarea preotului

### 17. Sfințirea Cistitelor Daruri (epicleza, punctul culminant al Liturghiei)

Preotul rostește rugăciunile pentru sfințirea Darurilor

### 18. Axionul Născătoarei de Dumnezeu

În timpul acestei cântări este sfințită anafura, care este obținută din prescurile folosite la Sf. Proscomidie.

### 19. Rugăciuni și ectenii

### 20. Tatăl Nostru (Rugăciunea Domnească)

### 21. Sfânta Împărtășanie

Se împărtășesc întâi preoții în Altar și apoi credincioșii care s-au spovedit.

### 22. Rugăciuni și ectenii de mulțumire

### 23. Rugăciunea amvonului

### 24. Otpustul

Formulele de încheiere a Sf. Liturghii, folosite însă și la alte slujbe din biserică.



## Mulțumiri...

Echipa de proiect, coordonată de către subsemnata, Irina Ene, a fost compusă din: arhitect Andrei Tache, Mădălina Dimache și Tudor Hila. Înainte de toate mulțumirile mele se îndreaptă către aceștia!

Un asemenea demers științific și expozițional nu ar fi fost posibil fără susținerea din partea colegilor din MNIR, începând cu cei cu putere de decizie, precum și cei din cadrul altor departamente ale instituției. Aici aș dori să amintesc în mod special numele câtorva.

Primele mulțumiri se îndreaptă, în mod justificat către domnul director adjunct, Cornel Ilie, care a făcut ca lucrurile ce păreau dificile și chiar imposibile, fie că era vorba despre chestiuni administrative, tehnice sau științifice, să-și găsească rezolvarea firească, găsind soluții imediate la inerentele probleme apărute în derularea acestui proiect.

De asemenea, am beneficiat de un sprijin necondiționat din partea secțiilor Patrimoniu, Arheologie și Restaurare, care au contribuit la buna derulare a procesului de punere în scenă a proiectului nostru. Mulțumiri!

O altă mulțumire majoră se îndreaptă către fotograful nostru, inginer Marius Amariei. Cu multă răbdare și dăruire față de această artă, arta fotografică, a realizat toate imaginile prin care sunt ilustrate obiectele de patrimoniu din catalog. Dar marea mea mulțumire se referă la strădania prin care a reușit să realizeze fotografiile 3D ale unora dintre obiectele expuse, înțelegând cu siguranță importanța conservării obiectului de patrimoniu, fără a restrânge accesul publicului la el. Prin intermediu unui program pilot/experimental, cu mijloace nu tocmai performante, ore în șir, Marius a lucrat fiecare obiect în parte, până a putut obține calitatea maximă în condițiile date.

În continuare mulțumirile mele le adresez colegilor mei, muzeografi și gestionari care mi-au facilitat accesul la obiecte: Marius Radu (lemn), Simona Alecu (textile), Florin Georgescu (pictură), Ginel Lazăr (carte), Mihaela Chiriac (tezaur), Andra Samson (ceramică). Le mulțumesc, de asemenea, unora dintre ei pentru trimerile bibliografice și sfaturi de un real folos.

Încă de la început am beneficiat de susținere din partea secției de relații publice (Adela Stan și Flavius Roaită), contabilitate (Alina Dobre, Cristina Moisescu, Elisabeta Halvagi) și a întregii echipe tehnice organizate meticolos de Ionuț Ene.









PROIECT CO-FINANȚAT DE:



9 786065 373877

ISBN 978-606-537-387-7