

UNIUNEA EUROPEANA



Proiect finantat prin Phare  
RO 2006/018-449.01.01.07



GUVERNUL  
ROMÂNIEI

# UN SAT DIN BUCOVINA NUMIT...



## SUCEAVA - 2009



Consiliul local Cupca  
Consiliul local Oprisneal, Ucraina



Consiliul local Cacicea



Societatea Culturală „Sf. Stefan cel Mare”  
Bucovina-Suceava

Acest material este publicat în cadrul proiectului:  
*„Promovarea valorilor culturale și a potențialului turistic în regiunea transfrontalieră româno-ucraineană prin Înființarea Complexului cultural-turistic „Casa Naționalităților“ Cacica“*

Cu sprijinul financiar al Uniunii Europene prin programul Phare CBC - 2006

Autor:

**dr. Andronic Mugur**

**Responsabil cu managementul cultural**

Drepturile de autor asupra acestei publicații sunt rezervate Consiliului Local Cacica.

Publicația sau părți ale acesteia pot fi reproduse numai cu permisiunea autorilor.

Data publicării: - august - 2009 - Suceava

**Editor: Consiliul Local Cacica**

**Date de contact:**

**Loc. Pârteștii de Sus, Comuna Cacica  
jud. Suceava, str. Principală, nr. 234**

**Primar: ing. Todosi Petru**

**Manager: Ciornei Constantin**

**Tel: 0733/936970**

**Tel: 0230/237002**

**Fax: 0230/237085**

**E-mail: primariacacica@yahoo.com**

**Web: www.casa nationalitatilor-cacica.ro**

*„Conținutul acestui material nu reprezintă în mod necesar poziția oficială a Uniunii Europene“*

*MUGUR ANDRONIC*

***UN SAT DIN BUCOVINA  
NUMIT ... CACICA***

**SUCEAVA, 2009**

**Fotografiile au fost făcute de către autor, cu excepția câtorva  
donate de către domnul Cazimir Longher.**

**Reconstituirile grafice istorice: concepție autorul, realizare  
grafică Irina Țibulcă.**

**Coperta: Mugur Andronic**

Descriere CIP a Bibliotecii Naționale a României

**ANDRONIC, MUGUR**

***Un sat din Bucovina numit... Căcica* / Mugur Andronic; Pref.**

**Petru Todosi. – Brăila: Editura Istros a Muzeului Brăilei, 2009**

**ISBN 978-973-1871-40-0**

I.Todosi, Petru (pref)

908(498 Căcica)

## I. CUVÂNT ÎNAINTE

*Scrierea și publicarea monografică a memoriei localității unde fiecare am văzut lumina zile, este un fapt cât se poate de benefic și de laudabil, în aceste zile când din păcate se continuă - în ciuda legislației standardizate europene - distrugerea cu sau fără bună știință, a numeroase vechi creații culturale care ne-au creionat din totdeauna personalitatea ca popor și civilizație.*

*Este meritul în cazul de față a Societății Culturale "Ștefan cel Mare" - Bucovina din Suceava de-a se fi implicat în calitate de partener în proiectul "Promovarea valorilor culturale și a potențialului turistic în regiunea transfrontalieră româno-ucraineană prin înființarea complexului cultural-turistic "CASA NAȚIONALITĂȚILOR" CACICA", inclusiv în privința realizării cărții de față, pe care nu putem decât să o considerăm un gest pios de omagiu față de înaintașii noștri, agricultori și păstori autohtoni, sau cei veniți din cine știe ce colț, din cuprinsul monarhiei austriece și mai apoi austro-ungare în căutarea unei vieți mai bune. Sosirea coloniștilor pe meleagurile de sub culmea Obeinei Mari, Călugărița, nu a putut astfel decât să dea un farmec în plus și noi semnificații satului Cacica, un exemplu fericit dintotdeauna pentru ceea ce înseamnă cu adevărat conviețuire pașnică interetnică și religioasă.*

*Și desigur, nu în ultimul rând, respectoase mulțumiri autorului, cercetătorului și scriitorului prof. dr. Mugur Andronic, din totdeauna devotat localității pentru care a depus până acum eforturi - și suntem convinși că o va mai face - pe multiple planuri creative.*

*Ing. Petru Todosi*

PRIMARUL COMUNEI CACICA

## II. INTRODUCERE

Biblia, cartea de aur a marii părți din umanitatea noastră contemporană spune că „*Mai întâi a fost cuvântul*”, dar eu sunt ferm convins că mai întâi a fost – și mereu va fi ca o permanentă în viața noastră – *inegalabila frumusețe, puritate și sanctitate a naturii*, ceea ce mă făcuse cândva, într-o minunată și memorabilă zi de primăvară la Cacia, în lunca Blândețului, sub povara luminii solare mai curate ca niciodată, a imaginii dealurilor pudrate cu pomi proaspăt înfloriți, a verdei ireal de crud, a adierilor de mirosuri de flori și de pământ proaspăt despicat de fierul plugului, a zumzetului de tot felul de găze mai dornice de viață ca niciodată, să mă opresc din drum pentru câteva clipe, vrăjit de tot ce ființa îmi putea da ca percepere exterioară și să exclam cu voce tare spre cer din adâncul fântânii sufletului meu: ***Natură – ești Dumnezeuul meu!***

Într-adevăr, la Cacia o recunosc mulți, te simți mai acasă în Bucovina, poate ca nicăieri în acest colț de rai binecuvântat de Sfânta Natură și vitregit de atâtea ori de Nedreapta Istorie. Aici, unde mi-am petrecut cele mai frumoase clipe ale vieții – vacanțele copilăriei mele de asfalt bucureștean, simt întotdeauna adevăratele dimensiuni ale spațiului nostru ancestral mioritic. Și pentru el - și cu certitudine în primul rând împătimit de el - am părăsit de bunăvoie și animat de atâtea vise pentru Bucovina orașul primelor mele mai bine de două decenii existențiale, oraș atunci închis, în vremea când atâția tânjeau după el.

Iată deci, că un modest omagiu pentru Cacia Bucovinei, este și prezenta lucrare, care nu se dorește din start o simplă monografie austeră și stufoasă de localitate, ca atâtea altele, ci *altceva*, în primul rând o sintetică monografie *sui generis*, de suflet bucovinean...

Autorul,

Cacia, 29 Noiembrie, 2008

### III. CADRUL GEOGRAFIC AL COMUNEI CACICA

În actualele limite teritoriale comuna Cacica este o creație a reorganizării administrativ-teritoriale inițiată în anul 1968, când Cacica s-a unit administrativ cu Pârteștii de Sus și localitățile mai mici Solonețul Nou, Maidan și Runcu, ultimele populate majoritar cu urmașii polonezilor, slovacilor și ucrainenilor colonizați aici de către fosta stăpânire austriacă a Bucovinei.

Comuna Cacica este situată la o depărtare de circa 17 km de orașul Gura Humorului, 34 km de orașul Rădăuți și 38 kilometri de municipiul Suceava, într-o mică depresiune formată la contactul dintre ultimele prelungiri ale masivului Obcina Mare (culmea Călugărița, aici cu altitudinea maximă de 805,2 m) și Podișul Moldovei. Satul Cacica se învecinează la est cu localitatea Pârteștii de Jos, la vest cu teritoriul comunei Mănăstirea Humorului, la nord cu Pârteștii de Sus, iar la sud-est cu satul Vârfu Dealului (fost "Strigoaia"), numit astfel din vechime deoarece serpentinele - și acum pitorești ale drumului care duce și astăzi spre primul oraș menționat mai sus - treceau printr-un codru des, pe unde se afirma că umblă spirite ale decedaților. Pe teritoriul comunei Cacica s-a construit vechea variantă a căii ferate Suceava - Vatra Dornei - Cluj, construită cu mai bine de un secol în urmă în timpul ocupației austriece a Bucovinei și s-a modernizat șoseaua Câmpulung-Rădăuți.

Microregiunea din care face parte comuna Cacica face parte din zona de nord-vest a Podișului Sucevei, limitată de ramificația sudică a Obcinei Mari, numită Călugărița (805,2 m. alt.) și Depresiunea Solca.<sup>2</sup> Deși se încadrează din punct de vedere geografic într-una dintre subdiviziunile joase,

---

<sup>1</sup> Pentru multe alte informații despre acest podiș vezi în C. Martiniuc, *Geografia fizică a RPR*, București, 1955, p. 514.

depresionare, ale podișului Sucevei, depresiunea Cacica este mărginită de dealuri de înălțimi considerabile, multe dintre ele acoperite în vremuri mai vechi de păduri de rășinoase și foioase.

Ca rețea hidrografică, arealul comunei se prezintă cu o densitate remarcabilă de cursuri de ape, atât subterane, cât și de suprafață. Datorită prezenței formațiunilor miocene de sare pe arealul comunei au existat o serie de izvoare cu slatină, care mii de ani la rând au fost folosite de localnici.<sup>3</sup>

Întregul sistem hidrografic aparține bazinului hidrografic al râului Suceava, apa acestor pâraie fiind colectată de principalul afluent al Sucevei în acest sector, râul Soloneț, care la ieșirea sa din arealul comunei primește apa celui mai mare afluent al său, Hinata (sau Ihnata, sau Racova).

Afluent de ordinul I al Sucevei, al doilea ca importanță după Sucevița, Solonețul măsoară de la izvorul său din Obcina Cacica și până la vărsare 31 de kilometri, având un bazin hidrografic de peste 217 km pătrați. Izvorând de la o altitudine de circa 850 metri el colectează apele de pe versantul nordic al masivului Ciungi-Socu, de pe rama externă a culmii deluroase Cacica.<sup>4</sup> Panta curgerii râului în sectorul de orogen este deosebit de mare, de peste 15 % iar la ieșirea din depresiune de circa 4,8%.

Din punct de vedere hidrografic, apele depresiunii alcătuiesc un bazinet microdepresionar aparte (Cacica-Blândeț) al Solonețului. Ocazional, la precipitații abundente, se formează mici afluenți temporari ai râului. În sectorul Obcinei densitatea hidrografică este deosebit de mare, de circa 0.7 km/km<sup>2</sup>.

Din punct de vedere geologic depresiunea Cacica suprapune orogenul carpatic. Obcina Cacica, ramificație a Obcinei Mari la rândul său este plasată peste fundamentul Platformei Moldovenești, care se întinde în estul Carpaților Orientali și este parte a platformei est-europene. Din punct de vedere petrografic domină rocile flișoide.

---

<sup>3</sup> *Ibidem*, p. 511-512.

<sup>4</sup> Ion Tofan, *Valea Solonețului. Studiu fizico-geografic*, lucrare de gradul I didactic, mss., 1993, p. 74-75.



Cea mai estică formațiune deluroasă aparținând Obeinii Humorului. (Obeina Mare) dar și cea mai secundă, Obeina Cacică prezintă versanți cu înclinări de 25-30 de grade. Cele mai multe înălțimi ale sale variază în jurul altitudinii de 800 de metri. Cele mai mari înălțimi se înregistrează, de circa 900 m, în zona Dealului Pleșa și a izvoarelor Solonețului<sup>5</sup>.

Prin activitatea neîncetată de eroziune, apele au ajuns să fragmenteze puternic relieful. La ieșirea din primul său sector, până la confluența cu Blândețul, valea Solonețului este prin excelență o vale de tip consecvent, care prezintă pe partea dreaptă un larg front de cuate, atacate și fragmentate de numeroase văi obsecvente, cu un pronunțat caracter de torențialitate.

Pe partea stângă a râului, bine definit, se află platoul structural Dealul Cojocului-Rodina, cu altitudini medii de circa 450 m. Mare parte din satul Pârteștii de Sus s-a format pe terasa bine individualizată, de 20-25 metri a râului Soloneț. Datorită înclinării straturilor monoclinului sarmatic, de la N-NV spre S-SE, dar și datorită Legii Coriolis, de-a lungul timpului și partea superioară a văii Solonețului s-a adâncit, migrând spre sud și lăsând astfel terase pe partea sa stângă. Podișul teraselor, de regulă destul de plane, a oferit de sute de ani soluri bune pentru agricultură, alt factor benefic pentru locuirea umană fiind orizonturile acvifere cu apă subterană, de bună calitate.

Clima este temperată, de nuanțe continentale, cunoaște temperaturi medii, în timpul iernii coboară destul de des sub  $-20^{\circ}$ , iar pe cel al verii urcă până la plus  $33^{\circ}$ .<sup>6</sup>

Cele mai importante variații de temperatură se produc datorită vânturilor, care de obicei bat dinspre nord sau vest (mase de aer polar sau siberian). Primăvara și toamna se manifestă mase de aer tropical și polar, ceea ce determină stări foarte variate ale vremii. Datorită apropierii lanțului muntos, în condițiile declanșării vânturilor de N-E și N, scăderea temperaturii aerului

---

<sup>5</sup> V. Băcăuanu, N. Barbu, M. Pantazică, Al. Ungureanu, D. Chiriac, *Podișul Moldovei*, București, 1980, *passim*.

<sup>6</sup> N. Pop, I. Iosep, T. Paulencu, *Județul Suceava*, București, 1973, p. 45, 48.

în altitudine se produce mai rapid din cauza faptului că masele de aer sosite aici își reduc viteza sau staționează temporar în fața barajului carpatic, ceea ce generează călduri vara și geruri prelungite iarna. Legate de deplasările maselor de aer, precipitațiile medii anuale se ridică la circa 600-750 mm, existând și extreme, ani deosebit de ploioși sau secetoși.<sup>7</sup> Din punct de vedere al solurilor, depresiunea Cacică se caracterizează prin dominanța celor de tip argiloiluviale și podzolice, întâlnite în special pe platformele medii și la poalele dealurilor, cele cernoziomice levigate și erodate fiind caracteristice luncilor pâraielor.

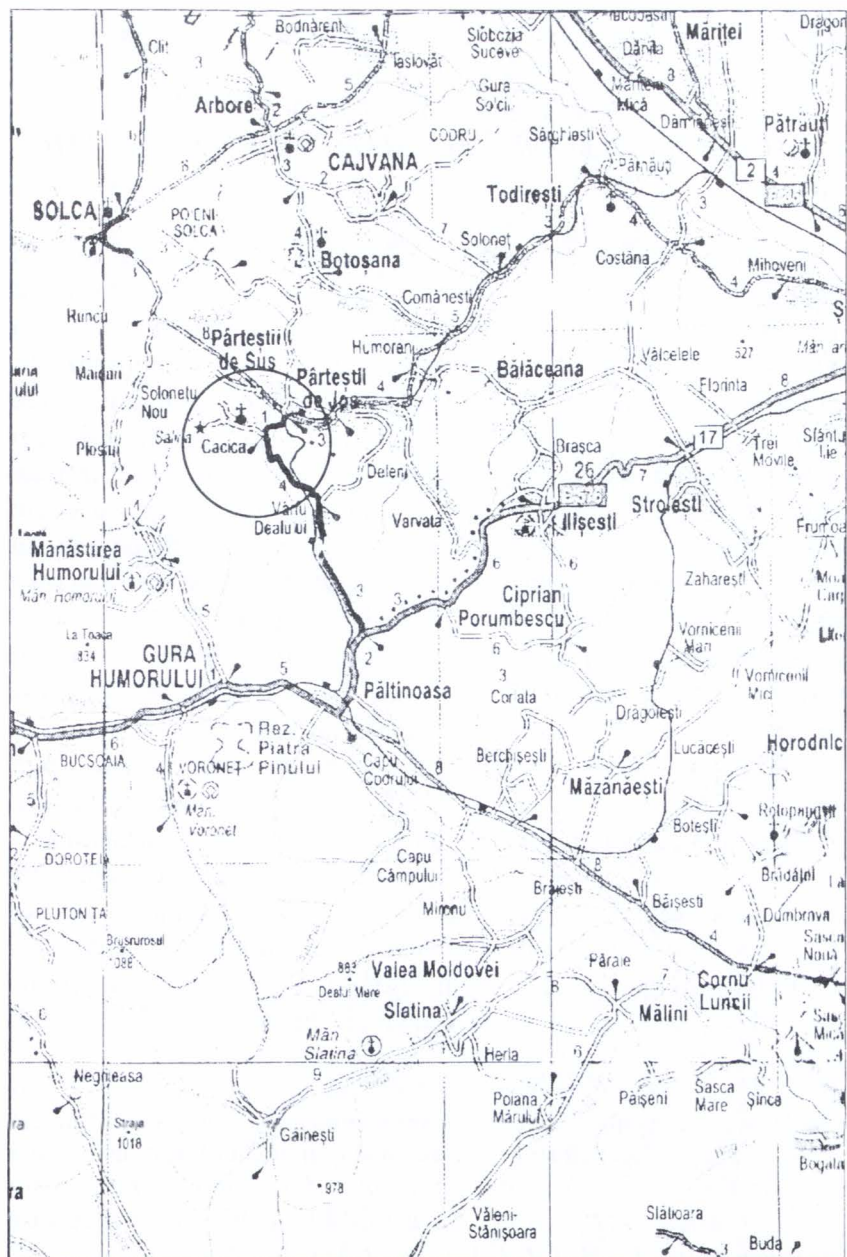
Din punctul de vedere al comunicațiilor, deși se plasează în fundul văii râului Soloneț, comuna beneficiază de bune căi de comunicație: drumul județean spre Todirești (legătură cu cel european), cel național Gura Humorului – Solca – Rădăuți (altă dată numit *drumul împărătesc*, ce lega cu poștalionul Vatra Dornei de Cernăuți), cât și calea ferată cu o vechime de peste un secol.

Datorită activității antropice de defrișări masive cu precădere în ultimele două secole cea mai mare parte a arealului comunei este lipsit de astfel de vegetație. Datorită acestor condiții, zona comunei este un landsaft agricol-pomicol și de fâneată, cu un pronunțat caracter de intervenție umană. Densitatea de locuire medie în zonă este de circa 63 locuitori pe kilometru pătrat, cu 17,3% mai mică decât cea medie la nivel județean. Dintre comunele județului Suceava, Cacică, de suprafață medie (67,55 km<sup>2</sup>), deține locul 54 ca număr de locuitori. La ultimul recensământ în comună au fost înregistrați 4.439 locuitori, dintre care 959 polonezi, 284 ucraineni și 56 germani.

\*

---

<sup>7</sup> *Ibidem*, p. 51. Vezi și prof. univ. dr. I. Turculeț, în I. V. Răchieru, *Soloneț - o așezare din Bucovina*, Timișoara, 1995, p. 14-31.



Harta microzonei Cacica.

#### IV. FILE DIN ISTORIA RESTITUITĂ A LOCALITĂȚII

Numele Cacica reprezintă în mod cert un caz unic în toponimia românească. În privința semnificației lui s-au formulat mai multe ipoteze, la care se adaugă și una păstrată în tradiția locală. Astfel, el ar putea proveni din cuvântul slav, polonez sau ucrainean „kackza”, care înseamnă “rață” sălbatică sau domestică și ar fi fost dat de către primii muncitori-coloniști polonezi stabiliți în zonă, o dată cu înființarea salinei în anul 1791, într-un teren mlăștinos propice acestor viețuitoare. Totuși aici se poate naște și întrebarea în ce măsură prezența apei sărate nu era un impediment pentru existența unui mediu natural unde ele se puteau hrăni. În legătură cu existența totuși incertă a acestor păsări în zonele mlăștinoase de aici, istoricul bucovinean Teodor Balan opina mai demult că un cuvânt polonez „kaczka”, tradus prin „ocnă”, ar fi fost termenul care s-ar fi aflat la baza numelui „Cacica”.<sup>1</sup>

După opinia noastră însă, niciuna dintre cele două variante etimologice nu este reală, deoarece toponimul apare, așa cum se va vedea mai jos, pe unele hărți austriece, desemnând pârâul unde se va constitui așezarea, încă înaintea apariției coloniștilor polonezi în aceste locuri. În tradiția locală s-a păstrat însă și o explicație inedită, conform căreia numele localității ar proveni de la un joc de origine huțulă, un fel de oină, numit „cacica”.<sup>2</sup> Nu suntem de acord nici cu această posibilitate.

---

<sup>1</sup> T. Balan, *Sate din Bucovina* (mss. bibliotecă), Complexul Muzeal Bucovina, p. 61-62. Pentru prima explicație, devenită tradițională, vezi D. Werenka, *Topographie der Bukowina. Zur Zeit ihre Erwerbung durch Öesterreich (1774-1785)*, Cernăuți, 1895, p. 95 și E. Prelici, *Das Salzbergwerk in Kaczka*, Cernăuți, 1912, p. 37.

<sup>2</sup> Informație primită personal de către autor de la bunicul său, Adrian O. Andronic, din localitate, cu mai multe decenii în urmă.

deoarece toponimul credem că este mult mai vechi, dintr-o perioadă când aici nu existau case și deci nici eventuali locuitori practicanți ai acestui sport popular. Suntem însă de părere că la acest toponim, putem să alăturăm și denumirea unui deal, „Zamca”, termen cu sens de fortificație, tot de origine slavă - poate apărut și el în același context istoric.

Deoarece după secolul al X-lea d. Chr. (eventual XI d. Chr.) nu s-a constatat, până acum, existența unor vestigii arheologice aparținând intervalului cronologic de până la „descălecatul” Moldovei, putem presupune cu titlul de ipoteză că aceste denumiri slavone au fost date ulterior de către primii viețuitori în această vale secundară a Solonețului, poate călugării unui schit din care se va dezvolta ulterior o mănăstire, cunoscută documentar sub numele de „Mănăstirea Pârtești”, destul de recent adusă spre cunoaștere din uitarea vremurilor trecute, și la care ne vom referi ulterior.<sup>3</sup> Unii dintre aceștia, este foarte posibil să fi fost ruteni și deci vorbitori de slavonă, de altfel ca și o parte a corpului monahal din Moldova acelor veacuri medievale mai timpurii.

Firește, în privința epocilor dinaintea apariției documentelor scrise, doar cercetările arheologice au putut și mai pot oferi în viitor, în continuare, informații concrete.

Cu siguranță, apariția locuirii umane în cele mai vechi timpuri pe cursul superior al râului Soloneț, în microzona Cacica, este și mai greu de schițat, deoarece nu avem aici decât două situri arheologice. Unul dintre ele, un punct de locuire sezonieră din paleoliticul superior, din Aurignacian, vechi de peste 20.000 de ani, a fost descoperit de către autorul acestor rânduri în satul Solonețul Nou/com. Cacica, pe botul dealului Valea Bună (câteva unelte și așchii, produse de cioplire a silexului).<sup>4</sup>

---

<sup>3</sup> M. Andronic, *Evoluția habitatului uman în bazinul hidrografic Soloneț din paleolitic până la sfârșitul secolului al XVIII-lea*, Iași, 1997, p. 64-65.

<sup>4</sup> *Ibidem*, p. 64-70, ca și pentru alte descoperiri.

Nu departe de aici, la o depărtare de circa un kilometru, de la ieșirea din Pârteștii de Sus, spre Solca, pe marginea stângă a drumului, s-au identificat în pământul proaspăt arat urmele de la cel puțin șase locuințe Cucuteni, constând în bucăți de lut ars de la lutuiala pereților și ceramică fragmentară (vezi imaginea).



Amplasamentul pe terasa înaltă a Solonețului (Pârteștii de Sus) a așezării eneolitice Cucuteni ai cărei locuitori s-au putut ocupa cu exploatarea „industrială” a sării de la Cacica.

Astfel de așezări, precum poate și cele de pe Solonețul de Sus, erau cele care se ocupau în sezonul mai călduros de obținerea “industrială” a sării solide, preocupare la care ne vom referi mai jos. Deoarece microzona satului Cacica, dar și cea a comunei sale, se află plasate spre capătul unor văi, unde sunt receptate apele zonei de contact dintre limita Podișului Sucevei și ramificații ale Obcinei Mari, unde condițiile de climă și calitatea solului nu sunt așa de bune ca cele de pe trepte altitudinale mai joase, aici nu a existat de-a lungul timpului un nivel de locuire umană prea mare.

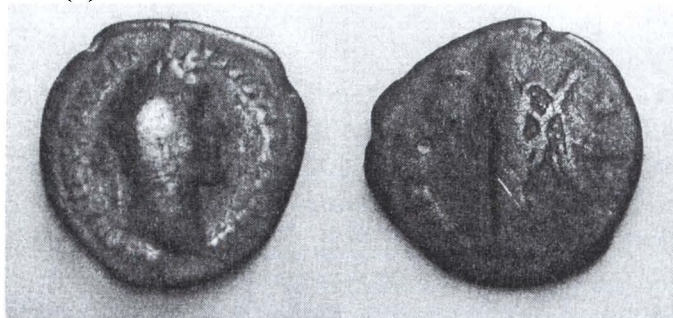
Totuși, în evoluția demografică din întreg bazinul hidrografic Soloneț, au existat perioade când anumite comunități umane, în căutare de noi locuri de habitat, s-au putut muta spre izvoarele Solonețului, sau ale afluentului său, pâraul Blândeț, cu pâraiele sale Dulcea și Cacica.<sup>5</sup> În această ordine de idei, suntem de părere că aceste mutații - și numai pentru acei locuitori purtători ai unor culturi arheologice care s-au dovedit deosebit de expansive teritorial - s-au datorat în primul rând importanței izvoarelor sărate, slatinelor, din perimetrul satului Cacica. Este vorba despre **cultura Cucuteni**, cu descoperiri răzlețe de așchii și lame de silex, și izolat cu ceramică fragmentară (Dealul Zamca, malul stâng al pâraului Dulcea), cu un punct locuit în vatra Pârteștiului de Jos, dar și cel amintit la ieșirea din Pârteștii de Sus, spre Solca, și cu deja binecunoscutul, din punct de vedere științific, centru de exploatare „industrială” a sării din incinta vechii saline; **cultura Noua**, aparținând etapei târzii a Epocii Bronzului, cu descoperiri izolate pe terasa superioară a Solonețului din dreptul fabricii de cherestea și a gării Cacica, pe malul stâng al pâraului Dulcea, pe cel drept al Blândețului, în terenul numit „În Coastă” și cu trei puncte locuite, unul pe terasa înaltă de deasupra cursului inferior al Blândețului (în locul „Râpa lui Rezneac”), altul pe pantele dealului Troian și ultimul pe malul stâng al pâraului Cacica, în dreptul uliței principale care urcă spre cimitirul localității; **cultura Hallstatt-ului** (prima epocă a fierului), cu descoperiri izolate în incinta vechii saline, pe pantele dealului Troian și pe sectorul terasei înalte a Solonețului, din dreptul fabricii amintite până în dreptul sediului primăriei, și, în sfârșit, **cultura Sântana de Mureș** (secolele IV-V d. Chr.), cu o succesiune de vestigii în același sector de terasă menționat. Importantă în acest context cultural-istoric este și descoperirea aici de către autor, în timpul cercetărilor arheologice mai vechi de teren, a unui denar roman de argint de slabă calitate, emis în timpul împăratului Antoninus Pius,<sup>6</sup> într-un loc unde s-a mai observat prezența de bulgărași de

---

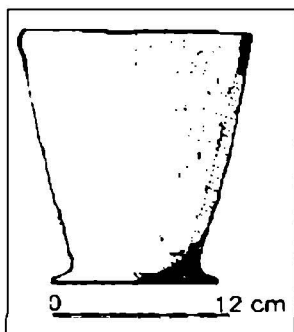
<sup>5</sup> *Ibidem, passim.*

<sup>6</sup> *Ibidem, p. 68, pct. 120.*

lut ars și cioburi tipice, fiind deci vorba de urmele unei foste locuințe antice. Moneda, aflată în colecțiile Complexului Muzeal Bucovina (inv. nr. MC/3396), cântărind 2,05 g, se pare că a fost un fals de epocă, emisiunea fiind datată în intervalul anilor 143-144 (?) d. Chr.



Datorită importanței unor descoperiri de la Cacica, considerăm necesare unele informații legate de folosirea saramurii de aici încă din preistorie.<sup>7</sup> În incinta salinei vechi, sub stratul vegetal, există o mare lentilă de depuneri de fragmente ceramice, de circa 50 cm grosime, constituită veacuri la rândul în principal din resturile sparte ale vaselor conice de unică folosință („brichetaje”), în care s-a fiert saramura provenind dintr-un izvor sărat plasat în mod normal în incinta vechii saline (vezi imaginea).



Prin cunoscutul proces de recristalizare se obțineau astfel conuri de sare solidă, de peste un kilogram fiecare, care se puteau ulterior mult mai lesnicios transporta și comercializa până la mari distanțe de către populația culturii Cucuteni (vezi reconstituirea grafică color de mai jos).

<sup>7</sup> M. Andronic, *Cacica – un nou centru neolitic de exploatare a sării*, în *SCIVA*, 40, 3, 1989, p. 34-40; Idem, *L'exploitation du sel à l'est de Carpates Orientaux dans la préhistoire et dans la protohistoire*, comunicare susținută la Colocviul internațional al sării, Piatra Neamț, 2004, în curs de tipărire.



Nu lipsit de importanță este și faptul că foarte recent (2008), în acest sit arheologic, s-au descoperit de către autor mai mulți bulgări de obsidiană (rocă vulcanică de aspect sticlos), materie primă ideală pentru cioplirea uneltelor de răzuit și tăiat de maximă finețe, adusă de la mari depărtări pe calea schimburilor intertribale, în natură, în cazul acesta sare recristalizată, la schimb.

În sfârșit, trebuie menționat în completare și faptul că în ultimele două secole în arealul comunei s-au făcut și descoperiri întâmplătoare, datând din neolitic și epoca bronzului. Este vorba despre o serie de toporașe din piatră și „pumnale din corn”.<sup>8</sup> La acestea se mai adaugă un frumos topor din diorit datând probabil din epoca de trecere spre epoca bronzului descoperit recent în Pârteștii de Sus, în grădina unui sătean.

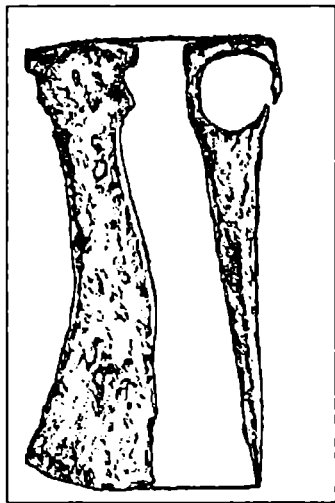
Nu putem încă ști precis ce s-a întâmplat ulterior cu populația din zonă, cunoscut fiind și faptul că invazia hunilor (376 d. Chr.) a dus la mari perturbări demografice. Totuși, cercetarea noastră de teren a avut o altă șansă deosebită prin a descoperi vestigii, e drept mai târzii, de altfel însă deosebit de rare în Bucovina, datând larg din secolele IX-XI d.Chr. Este vorba despre dealul Troian, cu o bună perspectivă asupra văii Solonețului, în locul confluenței acestuia cu afluentul său pârâul Blândeț, unde s-au descoperit fragmente ceramice lucrate cu roata olarului și decorate tipic cu benzi de linii vălurite alternând cu cele din linii drepte orizontale. Datând tot din această perioadă și aparținând în mod normal acestei comunități este și un topor de luptă din fier, de tip cu aripioare laterale, descoperit nu departe de așezare, în prelungirea dealului, paralelă cu Solonețul, spre nord, aflat în proprietatea preotului Nicolae Cojocaru<sup>9</sup> (vezi imaginea).

---

<sup>8</sup> M. Andronic, *Evoluția...*, p. 67, notele 71-74, cu toată bibliografia, inclusiv J. Szombathy, *Die Österreichisch-ungarische Monarchie in Wort und Bild, Bukowina*, Wien, 1899, p. 52.

<sup>9</sup> Idem, *Teritoriul nord-est carpatic în a doua jumătate a primului mileniu creștin*, p. 312, pl. C/2.

După cât se pare, momentul “descălecatului” Moldovei nu a atins și zona comunei de azi Cacica, terenurile mai joase din aval ale văii râului Soloneț, de podiș, fiind preferate pentru viețuire, realitate pe care o considerăm identică și pentru fundul văii Solca, paralelă și plasată ceva mai la nord de cea a Solonețului, și ea cu densitate demografică deosebit de redusă, în cea de-a doua jumătate a secolului al XIV-lea.



În schimb, după 1350 bejinari maramureșeni au putut începe colonizarea terenurilor din hotarele actualei comune Pârteștii de Jos. Ceramică aparținând sfârșitului acestui secol și începutului celui următor a fost descoperită în trei puncte, dintre care unul s-a plasat în punctul Coasta Dinești, care mai păstrează încă numele unui fost proprietar, „Dianiș”, amintit chiar în prima atestare a satului Pârtești (satul lui „Tatomir și Pârtea”), din 13 aprilie 1415.<sup>10</sup> Prin acest document, satul era dăruit de către Alexandru cel Bun Mănăstirii Humor, ctitorită de către Oană, vornic de Suceava. Practic de aici, din Pârtești, se vor iniția cu timpul, tot mai multe activități umane de folosire a terenurilor din zona Cacica în scop agricol, fapt demonstrat și de tradiția locală din acest ultim sat, care se mai păstra cu ceva vreme în urmă, conform căreia se afirma că „Pârteștiul este mama noastră”<sup>11</sup>.

Din păcate nu ni s-au păstrat documente medievale care să menționeze hotarele recunoscute oficial ale satului Pârtești, dar în ele intra cu siguranță și teritoriul nelocuit permanent încă atunci, unde mai târziu s-au constituit Pârteștii de Sus și Cacica.

<sup>10</sup> DRH., A. Moldova, I, p. 58-59.

<sup>11</sup> V. Cojocar, *Monografia satului Cacica*, mss., p. 3.



Fazele tehnologice de obținere a sării recristalizate la Cacica, în timpul culturii Cucuteni.



Amplasamentul din Cacica a metohului medieval Pârtești (reconstituire).



Vatra satului în devenire, după harta Otzellowitz - 1790.



Segment din harta cadastrală a satului - 1856.

KACZYKA. -- Bukowina.



Zona centrală a satului în ilustrate de epocă austriacă  
(începutul secolului al XX-lea).

*Straße aus der Bukowina*



„KACZYKA“

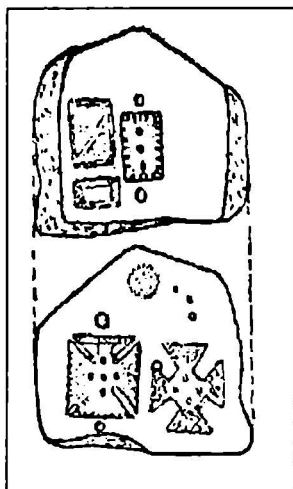
Desigur, se poate accepta ca în aceste ultime locuri să fi existat temporar, încă din aceste secole medievale, unele bordeie-colibe singulare, sezoniere, unde se locuia cu intermitență, pentru exploatarea pășunilor și a cirezilor și turmelor de animale. Sugestivă este în acest sens și denumirea unui pârau, folosită și astăzi la Cacica – „Pârâul Bordeiului”.

Ca și în multe alte situații, când clerul a inițiat ridicarea de lăcașuri de cult și locuri de sihăstrie, probabil la inițiativa stăreției Mănăstirii Humor, care deținea sub culmea deluroasă Călugărița, ramificație a Obcinei Mari, mai multe izvoare sărate, s-a pornit ridicarea unui schit pe platforma terenului de la confluența pârauului Dulcea (numit astfel spre a-l deosebi de izvorul sărat din vecinătate!), cu Blândețul (vezi planșa de la pag. nr 18). Amintirea fostului lăcaș este transmisă prin denumirea locului, ca și a culmei deluroase amintite – „Călugărița”. Până la efectuarea de săpături arheologice aici nu se pot face mai multe precizări. Unele săpături de braconaj arheologic efectuate aici în perioada interbelică, în căutare de posibile comori, au dus la descoperirea de fragmente ceramice, oase animale dar și umane (morminte monahale?).<sup>12</sup> Cercetarea noastră de teren a putut preliminar lămuri datarea de început a acestui schit, cea mai veche ceramică fragmentară descoperită în arătura de pe această platformă fiind din secolul al XV-lea. Ocazional, aici a fost găsit și un tipar din piatră pentru turnat podoabe/aplice – vezi imaginea următoare<sup>13</sup>. Dacă Mănăstirea Humor a fost creată la începutul secolului al XV-lea, se poate presupune că în scurt timp, datorită importanței sursei de venit provenind din vânzarea slatinei ea și-a ridicat spre limita răsăriteană a domeniului său, și cu rol de supraveghere, metohul Pârtești. Evenimentul oricum s-a desfășurat după ce teritoriul satului Pârtești (“un sat de la obârșia Solonețului, unde au fost Tatomir și Pârtea”), fusese dăruit de către Alexandru cel Bun mănăstirii amintite, prin cunoscutul document amintit, din

---

<sup>12</sup> Informații de la ec. Anton A. Andronic, din Suceava.

<sup>13</sup> M. Andronic, *Evoluția...*, p. 64-65.



13 aprilie 1415. Așa cum rezultă dintr-un hrisov din anul 1491, teritoriul, domeniul mănăstiresc, era deci limitat în părțile sale de nord-est de către hotarele satului medieval Pârtești, în care se va constitui în final și Cacica.<sup>14</sup> Pentru trei veacuri și jumătate el deci va rămâne sat mănăstiresc. La data cotozirii austriece a Bucovinei, cele mai multe sate din provincie erau dependente de cele nouă lăcașuri mănăstirești din zonă,<sup>15</sup> toate deținând mai bine de jumătate din suprafața ținutului și chiar și moșii rămase dincolo de "cordun", în Moldova. Din inițiativa

gubernului austriac, guvernatorul militar al Bucovinei, baronul Enzenberg, desființează mănăstirile, cu excepția a doar trei, Putna, Sucevița și Dragomirna, în 1785 fiind aplicată și măsura secularizării averilor mănăstirești. Între cele 12 schituri existente, și cel de la Pârtești (Cacica) a fost deci desființat. În acele timpuri mănăstirea Humor deținea 13 sate, dintre care șapte în Bucovina.

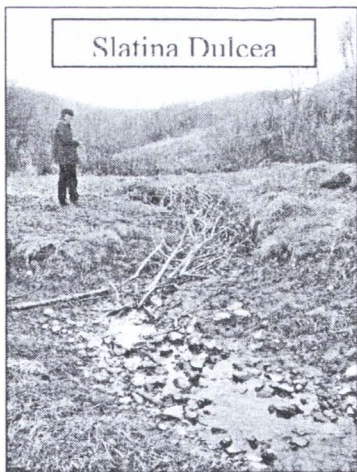
Noul schit, metoh al Mănăstirii Humor, a fost probabil făcut inițial numai din lemn (deci epoca Alexandru cel Bun), ulterior, de-a lungul secolelor putând fi refăcut, mărit și poate parțial și din piatră. Cel mai important rol al viețuitorilor schitului era de-a asigura și supraveghea exploatarea apei sărate de la slatina „Dulcea” din apropiere, dar probabil și a celei de pe „Blândeț”, de pe malul stâng al acestui pârâu, aflat la o distanță de mai multe sute de metri depărtare în amonte. Amenajarea lor s-a făcut, probabil ca și cea din epocile recente, sub formă unor fântâni amenajate cu lemn și piatră.

<sup>14</sup> DIR, A. Moldova, veacul XV, vol. II, p. 319.

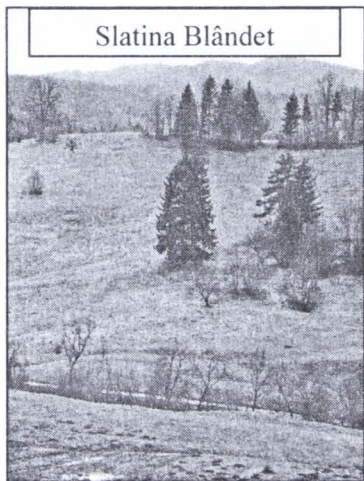
<sup>15</sup> Gh. I. Arghiropol, *Administrația Eparhială din Bucovina între 1775-1918*, în *Candela*, an LVII (1946), p. XIV.



Slatina Dulcea



Slatina Blândet



O primă mențiune, e drept indirectă, a acestui așezământ monastic, care a avut șansa păstrării spre cunoaștere istorică, datează din anul 1669, când este menționat ca martor un preot „din Pârtești care locuiește la călugări”<sup>16</sup>. Cea de-a doua și ultima aparține anului 1784, când se poziționa de către ocupanții austrieci o slatină, aflată „la o depărtare de aproximativ o milă și un sfert în direcția sud de mănăstirea de călugări Pârtești”<sup>17</sup>.

După unele informații locale, în secolul al XIX-lea se mai puteau observa pe platoul său doar câțiva pomi fructiferi bătrâni.

În sfârșit, începutul locuirii din Pârteștii de Sus/com. Cacica se poate lega în mod organic și el de procesul de înmulțire a populației tot din fostul sat medieval Pârtești, exod precedat de un amplu proces de deșteleniri și stabiliri, o vreme temporare, sezoniere, legate de ciclul muncilor agricole și de exploatare a animalelor. Fenomenul înfiripării satului a avut probabil loc după ultima incursiune devastatoare a tătarilor în Moldova (1716), Pârteștiul fiind și el incendiat și devastat. Așa cum s-a constatat în evul mediu din Moldova, după astfel de distrugerii adesea comunitatea își alegea vatră, un nou

<sup>16</sup> *Din tezaurul documentar sucevean. 1393-1849*, București, 1983, Supliment, I, p. 285.

<sup>17</sup> Arhivele Naționale Suceava, *Colecția de documente*, p. XXV, nr. 25/1784, fila 23.

loc de viață, pe poziții mai înalte și mai aproape de pădure, singurul loc unde oricând se putea eficient și urgent adăposti. Amintire a acestor vremuri sunt toponimele “Poiana Bordeului” și “Poiana Parascanului” din Cacica. Este un fapt sigur că la început primul nivel de locuire umană și de aici a fost sub formă sezonieră, unii pârteșteni având aici fânaș și pășune, ridicându-și adăposturi de vară, colibe sau chiar bordeie, spre cursul superior al pârâului Cacica. Cele două puncte arheologice unde am descoperit fragmente ceramice medievale au fost cele de la metoh și de la salină, dovezi de prezență umană stăruitoare, secole de-a rândul.

Datorită sporului demografic și împărțirii succesive, de-a lungul generațiilor a pământurilor familiale, unele tinere familii din Pârtești credem că au roit la Cacica, construindu-și la un moment dat locuințe stabile. Viitoarea vatră de sat începea din dreptul confluenței pârâului Cacica, cu firul de apă ce trece prin incinta salinei, întinzându-se pe multe sute de metri spre dealuri. Analiza hărții austriece Büschel (1773-1775) infirmă afirmația lui Vasile Sahlean, preluată apoi și de Ilie Dan, care însă nu dă sursa sa de informare, conform căreia primele familii care s-au stabilit aici au optat pentru zona actualei saline, cunoscută atunci sub numele de “Bahna Pârteștiului”, din cauza terenului mlăștinos de aici. Pe izvorul cartografic amintit (harta nr. VIII), cele mai multe locuințe însă s-au poziționat în amonte, preferențial în poienile dintre principalele izvoare ale pârâului satului, prefigurând astfel arealul inițial al vetrei satului. Începerea exploatării industriale a sării însă, va determina apariția a numeroase locuințe, ulterior, mai jos pe firul pârâului Cacica. Oricum, din analiza datelor numerice de locuințe consemnate cartografic între cele două cartografieri ale Bucovinei, rezultă că pe parcursul a circa un deceniu și jumătate tânăra localitate evolua demografic foarte lent, aceasta însă până la începerea stabilirii coloniștilor aici sub oblăduirea noii stăpâniri. La populația străină nou venită, adăugăm și pe unii bejenari ardeleni, care de fapt au vizat popularea întregii provincii austriece.

Informații istorico-documentare certe despre Cacica, ca localitate, există de-abia de la sfârșitul secolului al XVIII-lea, așa

cum s-a precizat deja, zona aparținând de satul Pârtești și de mănăstirea de la Humor, acest statut menținându-se până în 1785 când au fost secularizate averile mănăstirilor din Bucovina din dispoziția autorităților austriece.

Primele mențiuni ale numelui acestei localități apar în statisticile și hărțile austriece întocmite la scurt timp după cotoșirea Bucovinei. Astfel, în statistica pentru anii 1773-1775 apare menționat deja un grup de 17 locuințe, localizat la „Kasiksa”. Pe harta Büschel, deși ea nu atribuie un nume așezării (ca și în cazul viitorului Pârtești de Sus), se menționează doar „Vale Kaczika”, indicându-se cursul de apă și conturul simbolic a 11 locuințe, iar pe harta Oztellowitz - 1790 (hărțile VII și VIII) apar menționate „Dealul Tkacsiki”, „Pereu Tkacsika”, „Tkacsika” (cu mențiunea apartenenței cătunului la Pârtești) și un grup de 12 locuințe. Tot un document austriac, din anul 1788, menționa încă un reper al zonei, parte de hotar al satului Pârtești, denumit „Țarina Cacichi”.<sup>18</sup> În mod normal deci, satul a preluat numele pârâului și al locului viitoareii saline.

La data desființării abuzive a majorității mănăstirilor din Bucovina (1785), metohul Pârtești era locuit probabil doar de câțiva călugări, pe care putem să îi includem celor 11 viețuitori ai mănăstirii, amintiți în acest context istoric<sup>19</sup>.

Prin urmare, satul Cacica era oricum creat, chiar dacă într-o fază modestă, de către locuitori provenind din localitatea vecină Pârtești, el nefiind cum uneori s-a afirmat o creație efectivă a coloniștilor polonezi și eventual și ucraineni, care apar aici mai târziu, exclusiv legat de noua exploatare a sării de aici<sup>20</sup>.

---

<sup>18</sup> M. Andronic, *Evoluția...*, p. 138, cu toată bibliografia aferentă.

<sup>19</sup> *Ibidem* p. 130.

<sup>20</sup> M. I. Petraru, *Originea și căile de imigrare a polonezilor în Bucovina, în Suceava, XXI-XXIII, 1995-1996*, p. 358, care, de exemplu, vorbește de anul de început, 1785. După Teodor Balan (*Sate din Bucovina*, mss. dactilog., bibl. Complexului Muzeal Bucovina, f. p.), Cacica “a fost creat de stăpânirea austriacă”.

Faptul că în primele hărți austriece nu apare numele așezării (ulterior notificat sub forme precum “Kakzika”, “Kakzyka”, “Kaczika”, “Cacica”), demonstrează că el nu dobândise importanța necesară pentru a fi câștigat statut de așezare cu individualitate aparte. Nu întâmplător nici recensământul rusesc din 1774, în cadrul ținutului Suceava nu o menționează, între cele “79 – toată suma caselor” consemnate pentru Pârtești, intrând și cele din Cacica și viitorul sat Pârteștii de Sus, aflat și el într-o fază incipientă încă de constituire.<sup>21</sup> Cacica nu apare, ci doar Pârteștiul, nici în datele demografice culese de către Daniel Werenka pentru anii 1774-1785<sup>22</sup>. La fel se explică și faptul că ea nu apare nici în statistica realizată în anul 1778 din dispoziția primului guvernator pe care l-a avut noua provincie, intitulată “Izvod de emigranți de peste munți” și cercetată demult de către istoricul bucovinean Ion Nistor la Arhivele de Război din Viena.<sup>23</sup> În aceeași ordine de idei este posibil ca până la desființarea mănăstirii Humor și confiscarea drepturilor asupra domeniilor sale, călugării să fi acceptat, dacă nu chiar încurajat, stabilirea în zona viitoarei saline a unor familii ardelenene, așa cum se procedase în tot evul mediu în scopul colonizării unor zone slab locuite, sau pustii, de creare a acelor “slobozii”. Fie că acest exod de peste munți s-a petrecut mai intens spre sfârșitul secolului raptului austriac, fie că în prima jumătate a celui următor, curentul emigraționist din Bucovina a întărit considerabil elementul românesc autohton în fața sărăcimii din imperiu, în primul rând rutene (ucrainene) care s-a grăbit aici spre o viață mai ușoară. Astfel de origini transilvănene au avut familiile Parascan, Ungurean, Sava, Buburuzan, Sahlean, Boloca, Hopulele, Andronic (de la “Andron”, sau “Androne”, după opinia

---

<sup>21</sup> P. V. Sovetov (sub red.), *Moldova în epoca feudalismului*, VII, p. I, Chișinău, 1975, p. 352.

<sup>22</sup> D. Werenka, *Topographie der Bukowina, zur Zeit ihren Erwerbung durch Oesterreich (1774-1785)*, Cernăuți, 1895, p. 74.

<sup>23</sup> I. Nistor, *Emigrările de peste munți*, extras din AAR, seria II, Tom XXXVII, Mem. Secț. Ist., 1915, p. 45-49.

noastră venite din zona Ilvelor sau din valea Sălăuței), ș. a. După Vasile Sahlean, din Stupca (azi Ciprian Porumbescu) au venit și s-au așezat în Bahna Pârteștiului (Cacica) trei familii de bejenari ardeleni, Cojocarul, Parascan și Andronic, iar mai târziu, direct de peste munți, familia Ungureanu.<sup>24</sup>

O dată cu inițierea primelor prospecțiuni geologice pe amplasamentul viitoarei saline, în 1783 se fac aici și opt colibe din lemn pentru adăpostirea muncitorilor Oficiului de încercare a sării de la Solca.<sup>25</sup>

Peste trei ani intră în vigoare prima reglementare oficială a pădurilor din Bucovina. o mică parte din pădurile secularizate intrând în posesia sătenilor.<sup>26</sup>

Datorită apariției curentului de bejenari ardeleni, care se declanșase după anul 1700, o dată cu unirea forțată a bisericii ortodoxe din Ardeal cu Vaticanul, în scurt timp după anexarea la Austria, numărul locuitorilor satului Pârtești - în care se înglobau statistic și cei din viitoarea Cacică și Pârtești de Sus - crește spectaculos: dacă în anul 1789 erau 85 de case, peste numai șapte ani s-au înregistrat 168 (!).<sup>27</sup>

Datorită efectelor unui an secetos, prin curățarea și adâncirea unui puț de saramură din incinta minei de mai târziu, s-a ajuns la descoperirea zăcământului de sare gemă, ceea ce a dus la organizarea unei exploatări cu adevărat de caracter industrial. Deschiderea de către autoritățile austriece a salinei, în anul 1791, a determinat aducerea și stabilirea aici a unor tehnicieni minieri și a unor muncitori polonezi și ucrainieni din Polonia și Galiția. Așezarea a cunoscut destul de rapid o creștere demografică

---

<sup>24</sup> V. Sahlean, *Din trecutul salinei și comunei Cacica până în anul 1939*, mss., p. 3.

<sup>25</sup> M. Ceaușu, *Contribuții la istoricul exploatării sării la sfârșitul sec. al XVIII-lea și în prima jumătate a sec. al XIX-lea*, în *Suceava*, IX, p. 383.

<sup>26</sup> C. C. Giurescu, *Istoria pădurii românești*, București, 1976, p. 128.

<sup>27</sup> M. Andronic, *Habitatul...*, p. 134.

substanțială, legată mai ales de activitatea salinei, aici stabilindu-se mai multe familii de pârteșteni, precum și bejenari ardeleni, dar și grupuri mici de germani și evrei. Meritul fondării satului nu aparține deci coloniștilor polonezi sau ucraineni, deoarece, așa cum o demonstrează documentele austriece de mai sus fenomenul de colonizare autohtonă era deja început de o anumită vreme. Suntem siguri că dacă nu ar fi existat aici exploatarea minieră satul și-ar fi urmat în epoca modernă destinul său demografic ascendent, ca atâtea altele din zona submontană a Moldovei, inclusiv Pârteștii de Sus.

Activitatea salinei a debutat însă chiar din anul 1790, când tehnicienii austrieci au pus în funcțiune, experimental, un prim cazan de fierbere a saramurii, localizabil pe harta lui Otzellowitz (harta VII) în zona numită Slatina Mare (vezi harta de la pag nr.19) În anul 1803 vechiul stabiliment de exploatare a sării a fost înlocuit cu unul mai mare și mai productiv, iar în 1805 s-a instalat uscătoria pentru producerea huștilor de sare.<sup>28</sup>

Pentru necesitățile confesionale locale, s-a zidit în anul 1810 o mică biserică romano-catolică, loc de pelerinaj devenit renumit în decursul timpului. Există de asemenea o „casă a pelerinilor” („Casa polonă”), transformată după 1944 în cămin cultural. Din secolul al XIX-lea s-a păstrat și un raport austriac întocmit de Andreas Aloys, conte de Ankwicz, arhiepiscop de Lemberg (Lvov), datat în 1820, adresat direct împăratului austriac, în urma unei inspecții canonice generale în localitățile, enoriile, din Bucovina cu credincioși romano-catolici, unde se menționa că din acest punct de vedere de Cacică aparțineau 14 sate cu un număr de 440 persoane. Cu acest prilej s-au făcut constatări și asupra școlilor, subliniindu-se – printre altele – că un mare număr de copii nu frecventau școala din diverse cauze: folosirea intensă a lor în agricultură, lipsa banilor, cea de *moralitate și de pregătire profesională a cadrelor*, dar și *detestarea germanei de către români și temerea că o dată învățată, tinerii vor*

---

<sup>28</sup> *Ibidem*, p. 140.

ajunge în cele din urmă cătane împărătești.<sup>29</sup>

În anul 1810 s-a înființat prima școală particulară cu predare în limba germană care a devenit școală de stat din 1916; din anul școlar 1906-1907 s-a predat în școală și limba fiecărei naționalități din localitate (română, polonă și ucraineană). În 1907 s-a deschis prima școală primară pentru copii români, pe lângă al cărei local s-a înființat și un mic muzeu, distrus în mare parte, în timpul războiului.

La 1841, Cacica – care nu deținea deocamdată un lăcaș de cult ortodox propriu – era alăturată într-o statistică a tuturor credincioșilor din întreaga Bucovină satului Pârteștii de Sus, ambele posedând 817 suflete. Dintre acestea, putem estima că cel puțin 300 dintre ele aparțineau satului nostru.

Și în Cacica, ca și pe cuprinsul întregii Bucovine, se desfășura în chip tacit un proces de deznaționalizare a românilor ca autohtoni. În marea lor majoritate agricultori, mult prea puțini reușeau să își dea copiii să facă câteva clase primare. Situația școlară din 1907 credem că este edificatoare: din cei opt învățători (Grabowski Iosef, Kaczarowski Ladislau, Tomaszek Otilie, Mosler Josephine, Grabowska Michal, Zawichowski Heliodor), doar doi predau în (și în) limba română: Kaczarowski Sophie și Rusu Filemon. Cei mai mulți dintre copii erau polonezi.<sup>30</sup>

Date interesante pentru realitățile primului deceniu al secolului trecut aflăm din cunoscutul dicționar geografic al lui Em. Grigorovitză. Târgul Cacica, plasat în districtul Gura Humorului, cu o suprafață administrativă de 5,17 km<sup>2</sup>, era locuit de aproape 2.000 de locuitori, dintre care peste o mie erau de neam străin, polonezi, germani, ucraineni, slovaci, evrei, restul fiind români ortodocși. Un avantaj deosebit pentru localitate era proaspăta linie de cale ferată, care unea Cernăuții (sau Suceava) cu Câmpulungul Moldovenesc.

În Cacica ființa o școală populară care însuma primele

---

<sup>29</sup> *Din tezaurul documentar sucevean, 1393-1849*, Suceava, p. 565-566, doc. 1778.

<sup>30</sup> xxx, *Schematismus der Volksschulen und Lehrer in der Bukowina, nach dem Stande vom 31. Dezember 1906*, Cernăuți, 1907, p. 42-43.

șase clase de studiu. Salina se afla în administrația și proprietatea statului austro-ungar aducând fiscului un venit anual de circa jumătate de milion de florini. Producția de sare ajunsese aproape la 50.000 m<sup>3</sup> de sare brută și recristalizată. Rețeaua de galerii, mare parte dotate cu linii ferate pentru cărucioare, ajunsese să însumeze peste un kilometru, salina, la care lucrau peste 100 de angajați, beneficiind de tehnologia mașinilor cu aburi de ultimă generație.

Tot în aceste timpuri se ridică clădirea bisericii actuale ortodoxe, cu hramul Sf. Ioan cel Nou prin colecte bănești din întreaga Bucovina, parohie filială inițial a celei din Pârtești de Sus.

Averea localnicilor însuma și 308 ha pământ arabil, 155 ha teren ocupat de fânețe, 30 ha de grădini, 22 ha de imaș, 1.123 ha de pădure, cât și 85 de cai, 483 vite cornute, 416 porci, 77 oi, 62 stupi, ș. a.<sup>31</sup>

Între anii 1885-1886, folosindu-se muncitori italieni se realizează linia ferată care trecea prin Cacica, și numai peste câțiva ani și stația aferentă.

Este perioada de la cumpăna de secole când din Bucovina numeroși tineri au plecat peste ocean în America la lucru, marea lor majoritate rămânând definitiv acolo.

Alături de amplasamentul noii saline, deci actuala unitate de producție, începând cu anul 1918, a funcționat în zona limitrofă dintre Cacica și Pârtești (de Jos), nu întâmplător peste drum de calea ferată și o fabrică de cherestea a industriașului evreu Singer, unde lucrau o parte a localnicilor cât și muncitori din împrejurimi, fapt care a contribuit la accentuarea caracterului de așezare industrială a microzonei Cacica.

Activitatea minieră fiind însă cea definitorie, stema satului aleasă drept pecete la 1861 ilustra silueta unui minier.<sup>32</sup>

O parte a populației de altă etnie decât cea românească a

---

<sup>31</sup> Em. Grigorovitză, *Dicționarul geografic al Bucovinei*, București, 1908, p. 41.

<sup>32</sup>N. Grămadă, *Vechile peceți sătești bucovinene*, în *Codrul Cosminului*, XII, 1934, p. 242.



plecat definitiv din localitate după 1918 spre Germania și Austria și de asemenea în condițiile de război ai anilor 1942-1943.

În secolul al XVIII-lea, prin separarea în două așezări distincte, Pârteștii de Sus a deținut un teritoriu mai restrâns. În scurt timp după ocupația austriacă, Pârteștii de Sus devine o entitate aparte. După cum rezultă din *Planul Regulativ* al provinciei, aprobat de către Consiliul aulic austriac (29 aprilie 1786), existau deja cele două Pârtești, de “Jos” și de “Sus”, cu administrație și biserici proprii.

Pe locul unde se află astăzi biserica Sf. Arhangheli, s-a ridicat o biserică de lemn, cu hramul sfinților Mihail și Gavril, între 1779 și 1780, fiind sfințită de către episcopul de Rădăuți, Dositei Herescu. Din cauza degradării, în anul 1861, s-a ridicat o biserică nouă, tot din lemn, în stil popular, ale cărei ornamente, în formă de melc stilizat, o individualizează între construcțiile de gen din nordul Moldovei, fiind declarată monument istoric. În localitate s-a construit, în anul 1910, și o biserică din cărămidă, cu hramul Nașterii Maicii Domnului.

Pârteștii de Sus cuprind, pe lângă vatra satului propriu-zisă, așezată pe valea pârâului Soloneț, și zone denumite semnificativ „Dealul Cojocului”, „Dealul Germanului”, „Poiana Armanului”, „Dealul Rodinei”, sau „Dealul Varniței”.

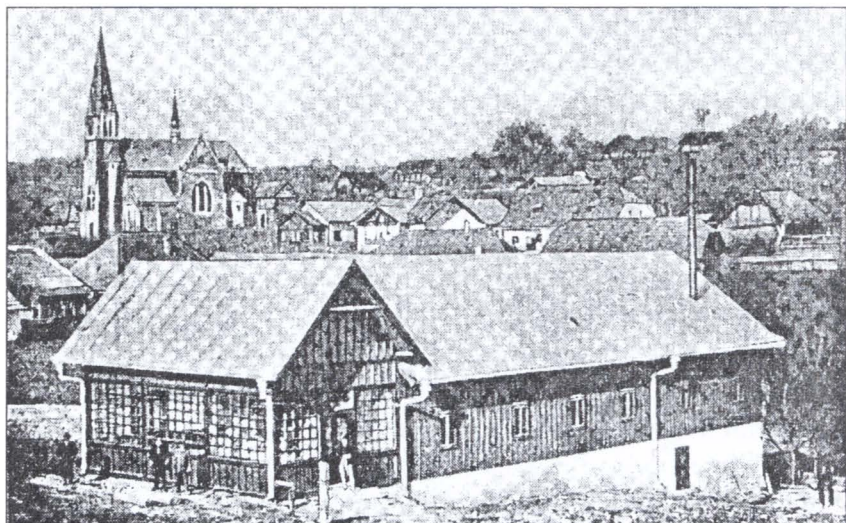
În vecinătatea așezării, s-a înființat de către autoritățile austriece, în jurul anului 1838, așezarea denumită Solonețul Nou, prin colonizarea unei populații poloneze din zona de interferență etnică polono-slovacă și din Galiția, adusă aici pentru activități forestiere. O perioadă de timp, această așezare a purtat numele de „Solonețul Pârteștilor” sau simplu „Soloneț”.

Ceva mai spre nord de această așezare s-a constituit și cătunul Maidan, prin colonizarea unor ruteni din Galiția și din nordul Bucovinei istorice, aduși de stăpânirea austriacă pentru a lucra la viitoarea fabrică de sticlă, unde se folosea în cantități mai mari cenușa obținută din arderea copacilor din desele păduri din apropiere.

După revoluția din 1989, în contul unei datorii mai vechi a României față de Polonia, s-a convenit betonarea drumului ce

leagă Pârteștii de Sus de Solonețul Nou, lucrare în cinstea căreia la inaugurare s-a ridicat un monument oficial, simbol al bunelor raporturi româno-poloneze.

\*



Salzbad in Kaczyka.

Pavilionul băilor cu saramură caldă la începutul  
secolului al XX-lea.

## V. PAGINI DIN ISTORIA EXPLOATĂRII SĂRII LA CACICA

Până la începuturile unei exploatare industriale la Salina Cacica, a cărei arhivă din perioada interbelică, de după 1918, a fost distrusă iremediabil în condițiile ultimului război mondial, istoria folosirii izvoarelor sărate de aici a fost sincronă cu cea a însăși existenței viețuirii umane din microzonă. Datorită însă unor documente care au avut șansa păstrării în Arhiva Generală a Curții Imperiale de la Viena ("Hofkammer Archiv"), se poate reconstitui în mare istoria acestei exploatare din perioada administrației austriece a Bucovinei (1774-1918), la reușită contribuind substanțial și descrierea salinei făcută în anul 1810 de către directorul adjunct al întreprinderii de atunci, Alois Küssel<sup>1</sup>.

Sondat cu mai multe ocazii, zăcămintul de sare gemă din depresiunea Cacica a fost localizat din punct de vedere geologic în zona de contact dintre platforma moldovenească și avansata pericarpatică, formându-se în timpurile erelor geologice (Miocenul inferior), prin evaporarea apei de mare și depunere în așa numitul sistem "lagunar".

Dacă exploatarea sării de la Cacica s-a inițiat sub formă industrială la sfârșitul secolului al XVIII-lea, se poate afirma cu certitudine că folosirea acestui mineral, indispensabil vieții omului și animalelor, a existat din timpuri imemoriabile - așa cum s-a afirmat deja - o dată cu primele prezențe, la început nomade, ale omului paleolitic, atestat arheologic deja în microzonă (punctul *Valea Bună*, Solonețul Nou/comuna Cacica, sau nu prea departe, la Cajvana). Desigur, cu șanse mari, se vor putea descoperi în viitor și în incinta vechii saline unelte din silex datând cu zeci de mii de ani în urmă. Resturi de cioplire din roci

---

<sup>1</sup> A. Küssel, *Das Salzberwerk zu Kaczyka, in der Bukovina*, Viena, 1813.

locale, probabil din această epocă preistorică deosebit de îndepărtată, s-au găsit deja la numai câțiva kilometri depărtare, în preajma fântânii de saramură din cătunul Codru, aparținând tot comunei Cacica (cercetare a autorului, 2006) <sup>2</sup>.

O dată cu apariția, ca descoperire umană. în neolitic a ceramicii, specialiștii au reușit identificarea și în Bucovina la suprafața solului, în preajma izvoarelor cu apă sărată, a numeroase astfel de vestigii <sup>3</sup>. Mai mult, în anul 1968 s-au inițiat primele săpături arheologice cu caracter de sondaj, la fântâna de saramură de la Slatina Mare din pădurea din apropierea orașului Solca, sau în două rânduri (1995, 1996) chiar în incinta vechii saline de la Cacica <sup>4</sup>.

În mod practic, sursele de apă sărată din zonă au fost folosite fără întrerupere de-a lungul a mii de ani, până în contemporaneitate.

În evul mediu slatina care exista în incinta salinei de mai târziu a putut fi exploatată ca și altele din zona montană și premontană bucovineană (Doroteia-Frasin, Ostra, Voitinel, Slatina-Crasna/reg. Cernăuți, ș.a.) în mod curent, cotidian, de către satele din apropiere. De aici, dar mai ales și mai sigur de la slatina de lângă mănăstirea Pârtești (Slatina Dulcea), plecau numeroase care cu butoaie trase de boi. Este vorba despre așa numitele “drumuri ale slatinei”, despre care s-au mai făcut referiri

---

<sup>2</sup> M. Andronic, *Istoria Bucovinei. De la începuturi și până la epoca cuceririi romane a Daciei*, Suceava, 2008, p. 13.

<sup>3</sup> I. Șandru, *Contribuții geografice-economice asupra exploatării slatinelor din Bucovina de Sud*, în *Studii și Cercetări Științifice - Iași*, III, 1-4; M. Andronic, *L'exploitation du sel à l'est de Carpathes Orientaux dans la préhistoire et dans la protohistoire*, comunicare susținută la Colocviul internațional al sării, Piatra Neamț, 2004. în curs de tipărire, *passim*.

<sup>4</sup> N. Ursulescu, *Exploatarea sării din saramură în neoliticul timpuriu în lumina descoperirilor de la Solca*, în *SCIVA*, 28, 3 (1977); respectiv, M. Andronic cu participare ocazională I. Mareș.

în istorie.<sup>5</sup> Mănăstirea Humor, “Homor” cum i se spunea în acele timpuri, a ajuns să dețină un domeniu (o “braniște”) destul de întins, fiind după câte cunoaștem prima constituită în arealul bucovinean.<sup>6</sup> Izvoarele sărate din fundul văii Solonețului nu erau unica avuție de acest fel a mănăstirii, ea având și “un munte anume Ostra și slatina anume Ostra”, cu frecvente întăriri ale acestor proprietăți din partea voievozilor Moldovei. Deoarece însă, slatina de la Ostra, plasată în zona montană, era mult mai departe de așezările de podiș, credem că sursele de saramură la care facem acum referire în mod special erau mult mai importante. După informațiile documentare de origine austriacă în zona de constituire a viitorului sat Cacica existau următoarele slatini: “slatina de la Runc” (de pe Blândeț), “Slatina Mare” (de pe Pârâul Dulcea, zis și “a Armanului”), “Kaziga” (probabil cea din locul viitoarei saline), “Slatina Balta” și “Slatina Ploduli”(?) - probabil Gloduri, la toate apărând ca proprietari “Kallugier zū Humor.”<sup>7</sup>

Deoarece producția de sare gemă a Moldovei era îndestulătoare, parte din consum fiind satisfăcut de cel de saramură, pentru a nu se reduce prețul sării care era monopol domnesc aducător de venit constant, (dar și pentru a nu trezi lăcomia turcilor, după cele afirmate de Cantemir în *Descriptio Moldaviae*), la răsărit de Carpați nu s-a trecut la industrializarea exploataării saramurei.<sup>8</sup>

O altă metodă de obținere a sării, mult mai convenabilă pentru transport, era cea descrisă de un martor la fața locului (slatina de la baza dealului Runc, din apropierea celei de pe pârâul Dulcea-Cacica), după ocupația austriacă a Bucovinei: “ei

---

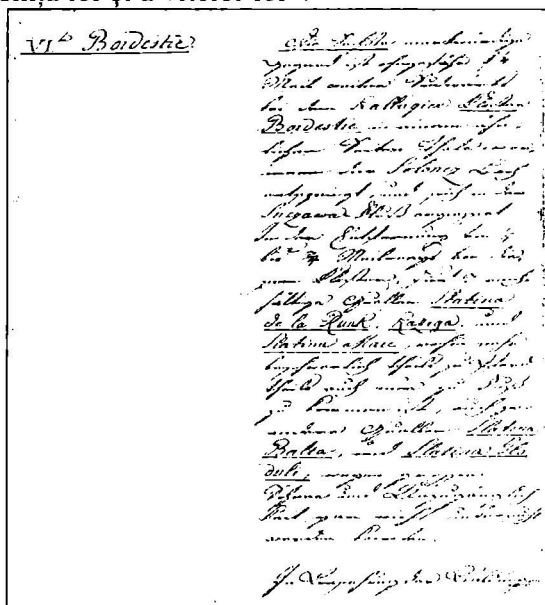
<sup>5</sup> M. Andronic, *Habitatul...*, p. 124-125. Vezi și D. Vitcu, *Exploatarea sării în Moldova până la 1828*, în *Anuarul Institutului de Istorie și Arheologie “A.D. Xenopol”*, XI, 1974, p. 9-21.

<sup>6</sup> P. Blaj, I. Iosep, *Contribuții la cunoașterea braniștilor în Bucovina, în Suceava, XVII-XVIII-XIX, 1990-1991-1992*, p. 92-93.

<sup>7</sup> Arhivele Naționale. Suceava, *Colecția de documente*, p. XXV, doc. nr. 28/1784, f. 7-8, 33 (vezi imaginea următoare).

<sup>8</sup> Ed. București, 1973, p. 103.

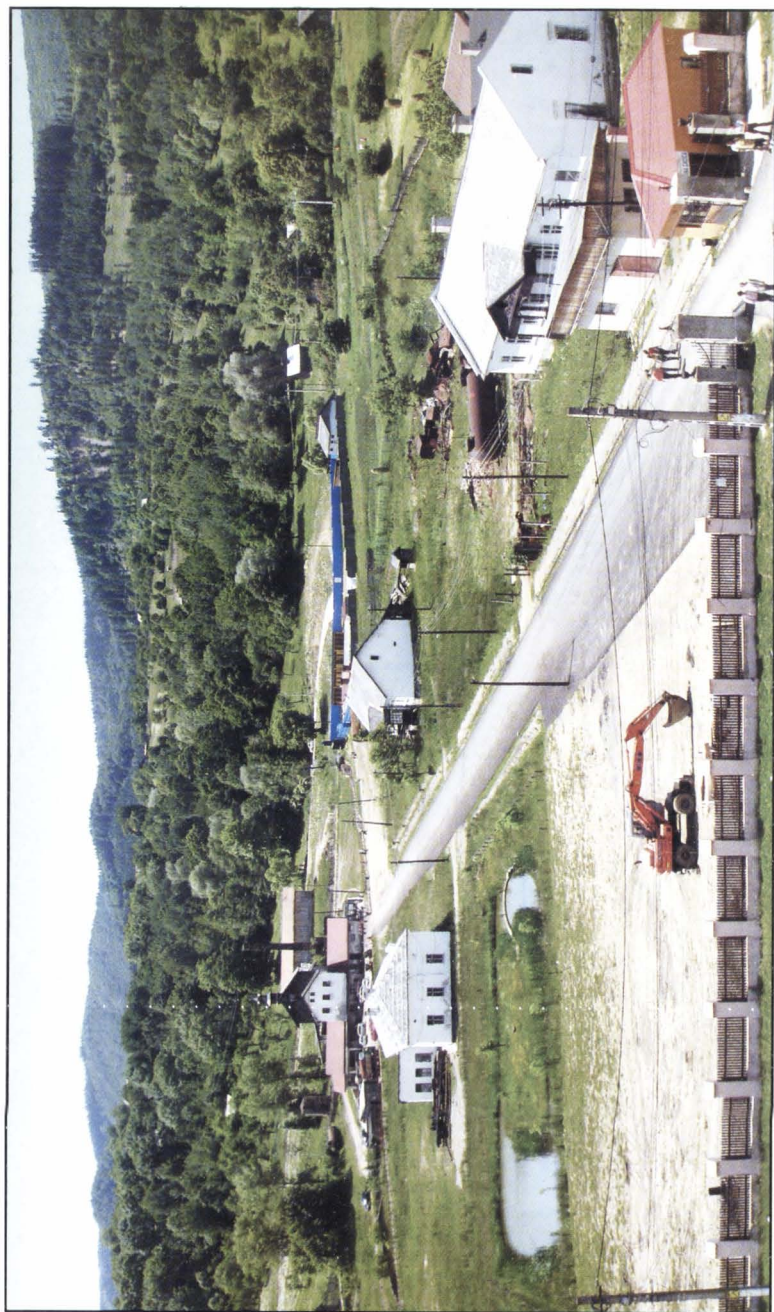
(țărani - n. n.) își ridică un rug cu patru laturi din lemnul spart în bucăți, așază sub acesta focul, îl lasă să ajungă în flăcări în întregime, iau apoi saramura ... și o lasă să picure încetul cu încetul în grămada arzândă. Sarea se prinde de lemnul care arde și apoi țărani iau lemnul răcit, scot sarea prin lovire o împachetează în saci și alte recipiente și o iau cu ei acasă, la căderea iernii, pentru folosința lor și a vitelor lor”.<sup>9</sup>



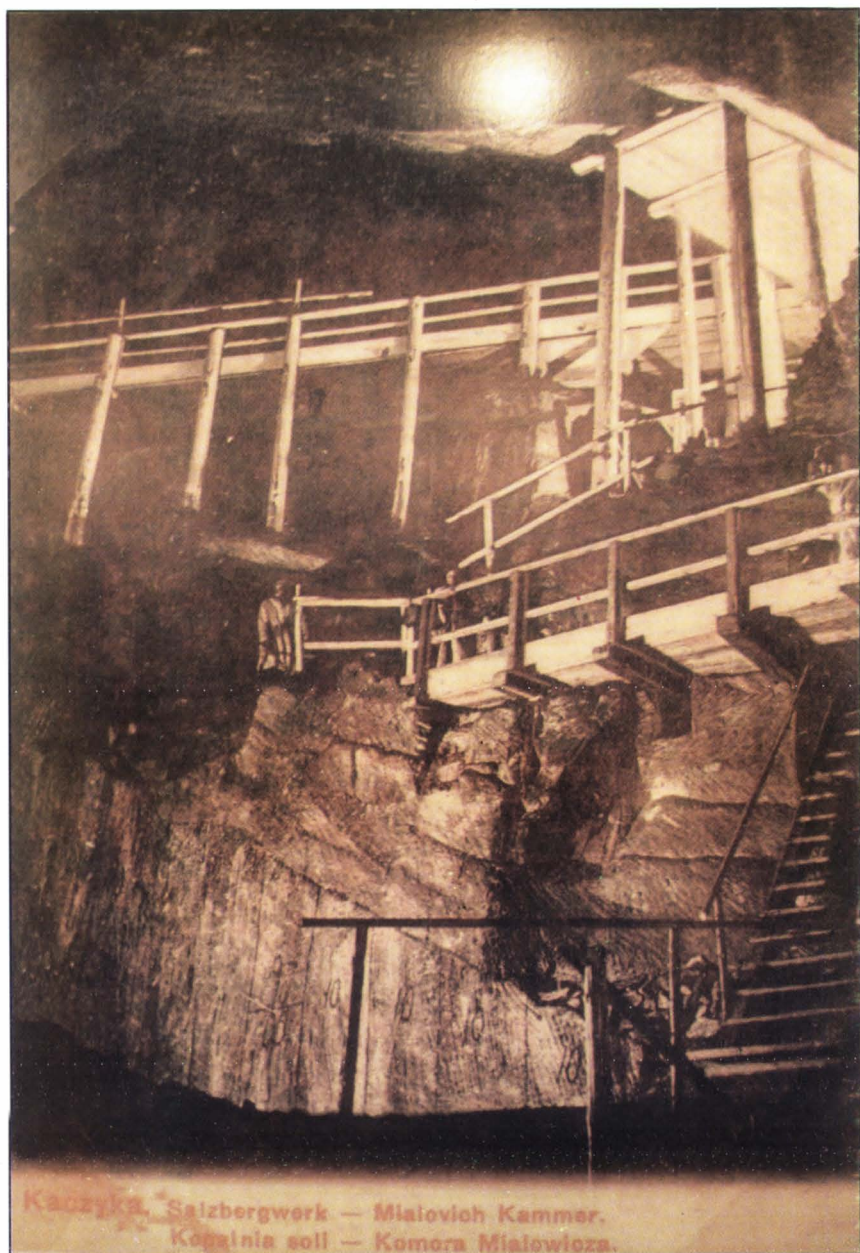
Se practica deci individual și metoda fierberii saramurii și recristalizării sării, de vreme ce la 1776 maiorul von Mieg, cel ce realizase prima ridicare topografică a Bucovinei, scria că la slatina din Pârtești (probabil Runc, sau în ultimă instanță Dulcea) “țărani din împrejurimi își extrag prin fierbere sarea necesară”<sup>10</sup>

<sup>9</sup> Arhivele Naționale, Suceava, *Colecția de documente*, p. XXV, nr. 19/1783, f. 18-19.

<sup>10</sup> J. Polek, *Topografische Beschreibung der Bukowina mit militärischen Anmerkungen von Major Friedrich von Mieg*, în *JBLM*, 1897, Cernăuți, p. 14.

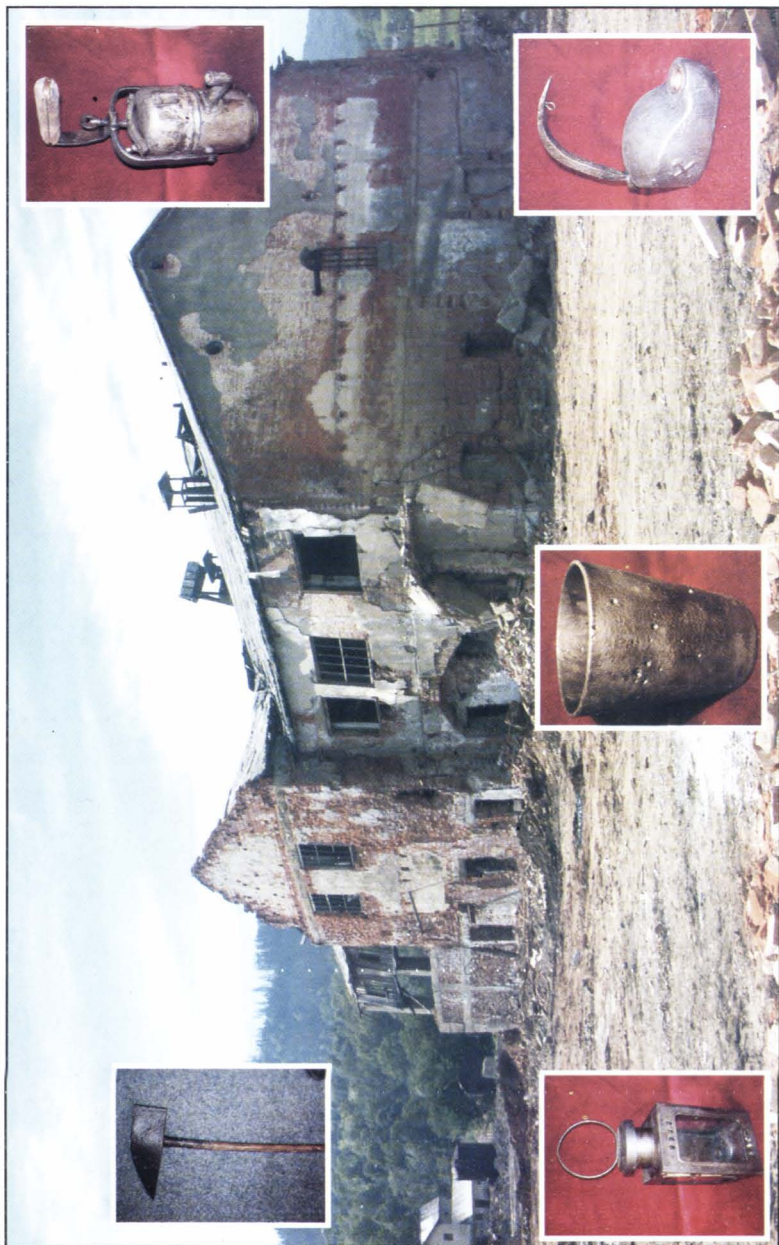


Aspectul actual al incintei vechii saline (în plan îndepărtat, ștrandul).

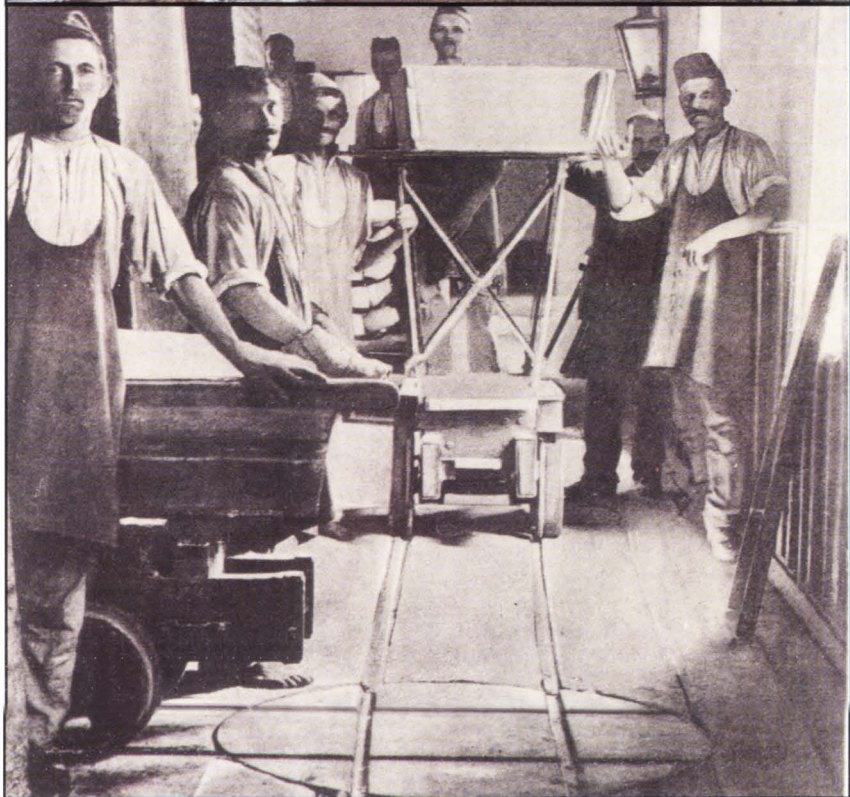


Aspect din mină după o ilustrată de epocă.





Ciădirea unui cazan de fierbere a sării, înainte de demolare și vechi piese legate de obținerea sării.



Ruinele corpului de clădiri ale cazanelor de fierbere a saramurii înainte de demolare;  
transportul sării la sfârșitul secolului al XIX-lea.

Pentru asigurarea sării alimentare pentru noua provincie cucerită la 1774 (Bucovina) și a nu aduce de peste munți sare de la Ocna Dej, sau chiar din Moldova, guvernul austriac ia primele măsuri, constând din prospecțiuni geologice. Camera Aulică din Viena va raporta că pe moment sarea în stare solidă se aducea din Moldova, iar cea recristalizată prin fierbere din Galiția. În anul 1782 împăratul austriac Iosif al II-lea dă un decret în scopul începerii de prospecțiuni în Bucovina. În toamna următorului an o comisie condusă din ordinul Cămării Aulice (secția monede și mine) de către consilierul aulic Thadeus Peithner von Lichtenfels a prospectat toate izvoarele cu apă sărată din întreaga Bucovină istorică. Fondurile inițiale au fost alocate din cele ale armatei cu sediul în Cernăuți. Pentru prospecțiuni era recomandat substitutul Tribunalului montanistic ("Berggericht Substitut") de la Iacobeni-județul Suceava Johann Paul Hofmann și ca ajutor practicantul minier Selezcki de la inspectoratul minier din Baia Mare, ambii vorbitori de limbă română.

În urma cercetării calității sării obținute prin evaporarea experimentală a saramurii provenind din slatina de la Cacica, poziționată de raportul lui von Lichtenfels la o depărtare de 3/8 mile de satul Pârtești, a rezultat recomandarea păstrării în vedere a posibilităților de exploatare de aici.<sup>11</sup>

În 1787 la Cacica se instalează un cazan evaporator, linie deocamdată modestă de producție, la conducerea căruia activa un "Salzaufseher" (supraveghetor al sării).<sup>12</sup>

Cele mai importante eforturi și investiții, în speranța identificării și a zăcămintului de sare solidă, s-au făcut însă inițial la Solca. Aici s-a înființat un Oficiu de încercare a sării ("Salzversuchsam"). Primele prospecțiuni s-au făcut la Slatina Dealu, în 1784, nu departe de Solca, unde se intenționa săparea

---

<sup>11</sup> Arh. Naț. Suceava, *Colecția de documente*, P. XXV, nr. 19/1873, f. 19-20 și nr. 20/1783, f. 7-8.

<sup>12</sup> Fr. A. Wickenhauser, *Moldowa oder Beiträge zu einem Urkundenbuche der Moldau und Bukowina, II Abteilung (Geschichte und Urkunden des Klosters Solka)*, Cernăuți, 1877, p. 223.

chiar a unui puț de sondaj în scopul interceptării sării solide. Ca forță de muncă s-au folosit muncitorii ce lucraseră la unele prospecțiuni geologice în căutarea cuprului la Pojorâta, lucrări acolo abandonate ca fiind nerentabile. Personalul muncitor urma să fie plătit de Cămara aulică – secția monede și mine, prin Casa Administrației Bucovinei. Parte a personalului minier, inclusiv conducerea lucrărilor, urma să fie cazat la mănăstirea Solca, în acele vremuri desființată ca lăcaș de cult, din inițiativa perfizilor ocupanți austrieci. Din 1790 mănăstirea va deveni pentru un scurt timp chiar depozit de sare. După instalarea în acest an a două cazane de evaporare ("Salzcoctur") prin fierbere a saramurii la Solca (la Slatina Mare), s-a inițiat montarea altuia în anul următor la Slatina Runc de la Blândeț, spre hotarul viitoarei localități Cacica, ceea ce apare deja marcat și pe harta Hora von Oztellowitz, astfel în zonă apărând și primii coloniști, aduși cu oferire de unele înlesniri din Galiția de către secția de monede și mine a Camerei aulice. În urma descoperii zăcământului de sare de la Cacica, în anul 1793 se vor închide toate cazanele de fierbere a saramurii de la Solca.<sup>13</sup>

Datorită verii secetoase a anului 1790, puțurile de slatină practicate în zona amplasamentului vechii saline de la Cacica, au fost curățate de pământ și adâncite suplimentar, în acest fel, la circa 12 metri sub nivelul ierbii descoperindu-se, în sfârșit, sarea gemă.<sup>14</sup> Investițiile nu au fost începute aici decât după ce analizele chimice efectuate de către profesorul von Jacquin au certificat lipsa factorilor de risc în consumarea ei de către om și animale, deși compoziția sa nu este pură, ca și cea de proveniență transilvăneană.

Au urmat forări pentru delimitarea zăcământului,

---

<sup>13</sup> M. Ceaușu, *Contribuții la istoricul exploatareii sării la sfârșitul secolului al XVIII-lea și în prima jumătate a secolului al XIX-lea*, în *Suceava*, IX, 1982, p. 381-383, ca și pentru multe alte informații.

<sup>14</sup> *Die Österreichische-ungarische Monarchie in Wort und Bild (Herzogtum Bukowina in Wort und Bild)*, vol. XX, Viena, 1893, p. 504. Izvoarele de saramură de la Cacica sunt plasate la o altitudine în jurul a 397 metri.

stabilindu-se estimativ lungimea masei principale de sare la circa un kilometru, dispusă paralel cu linia de dislocație de la marginea flîșului paleogen din marginea Carpaților.

În timp relativ scurt (1803) se închid și cele patru cazane evaporatoare de la Pleșa, care țineau de salină, devenind nerentabile, în aceste timpuri în ambele puncte de exploatare obținându-se o producție de circa 6.000 de centeri anual. În scopul încurajării producției la Cacica și desfacerii de sare, pentru eficientizarea monopolului de stat asupra sării, din dispoziția imperială vechile puțuri de la slatini au fost distruse, cu excepția a câtorva fântâni de saramură, de debit mai mare (Voitinel/comuna Voitinel, Slatina Mare/Solca), care au rămas sub controlul statului.

Practic anul 1791 înseamnă începerea exploatării industriale a sării aici. Sarea gemă era tăiată cu târnăcopul în blocuri de circa 50 kg, creându-se treptat galerii și spații de exploatare, ultimele sprijinite pe stâlpi masivi în secțiune pătrată, cu laturile de șase metri. În primii ani sarea de la Cacica a avut o deosebită căutare, vânzându-se anual circa 10.000 de chintale *en detail*. În scurt timp, din cauza faptului însă că prețul de desfacere se majorează de la 40 kreutzeri la 2 florini și 20 kreutzeri, pentru un chintal de sare pentru animale, respectiv la 2 florini și 30 kreutzeri pentru cea de gătit, cantitatea vândută anual se reduce la un sfert.

În perioada de avânt a producției, până la sfârșitul secolului al XVIII-lea, se reușește și punerea la punct a liniei de producere suplimentară a saramurii necesare fierberii ei în scopul recristalizării sării. La o oarecare distanță între ele, se sapă astfel două puțuri diferite ca adâncime, legate între ele de o galerie transversală. Prin inundarea periodică cu apă dulce a unuia dintre ele, apa dizolva până la saturația sa sare, fiind colectată în celălalt, acolo unde pe un grătar din lemn, dispus sub oglinda apei, se turnau din când în când bulgări de sare spre dizolvare și ei. Prin ridicare pe scripeți saramura lua calea cazanelor de fierbere, ce măsurau 12 picioare lungime, 8 picioare lățime și un picior înălțime<sup>15</sup>.

Primii coloniști aduși de stăpânire veniseră încă din anul

---

<sup>15</sup> *Ibidem*, p. 504.

1785, nouă familii rutene (ucrainene), specializați în minerit și obținerea sării prin recristalizare, de origine din zona Swirsk, din estul Galiției, care și pun bazele sistemului de obținere a sării prin recristalizare.<sup>16</sup> În jurul minei se ridică astfel primele case sărăcicioase, cu lemn din strictă apropiere sau chiar de pe loc. După ce în anul 1792 se stabilesc la Cacica 20 de familii poloneze originare din Bochnia, în următorii ani vor sosi multe altele tot de acolo, sau de la celebra mină și localitate Wieliczka<sup>17</sup>

Ordonanța validată de Cancelaria Curții de la Viena din 30 august 1792 oferea coloniștilor o serie de înlesniri:

- 1) pentru început, familiile nou venite primeau în mod gratuit lemn de construcții, din pădurile din vecinătate;
- 2) tot gratuit era distribuit de către stat un teren pentru grădină;
- 3) pământul ce urma să fie deștelenit era scutit de dări pe trei ani, după care se plătea pentru el și terenul casei un impozit fix anual de un florin, iar pentru fiecare iugăr suplimentar câte încă 45 de kreutzeri;
- 4) pentru lemnul de foc distribuit anual, taxa urma să nu depășească pe cea plătită de către toți supușii locali;
- 5) cei care s-au stabilit fără permisiunea stăpânirii, ca și cei veniți la Cacica până în anul 1789, urmau să plătească “urbariul” în bani și nu în prestații de muncă;
- 6) zilierii de la salină, fără domiciliu personal, nu plătesc dări pentru casă, sau alte dări<sup>18</sup>.

Cu începere din același an salinei îi erau transferate, prin ordinul Cămarii Aulice din Viena 14 terenuri și unele clădiri de la salina galițiană din Bochnia.

---

<sup>16</sup> Conform datelor cuprinse în recensămintele feldmareșalului rus Rumianțev, în preajma cuceririi austriece a Bucovinei în viitoarea provincie locuiau 460 de polonezi (0,54%) și 17.125 ucraineni (20,26% din totalul populației) – vezi Fl. Pintescu, D. Hrențuc, *Din istoria polonezilor din Bucovina*, Suceava, f. a., p. 32-33, cu bibliografie.

<sup>17</sup> M. I. Petraru, *Originea și căile de imigrare a polonezilor în Bucovina*, în *Suceava*, XXI-XXIII, 1995-1996, p. 358.

<sup>18</sup> M. Ceaușu, *op. cit.*, p. 384-385.

La 1810 pe terenurile din jurul salinei locuiau deja 305 persoane, al căror destin era legat de aceasta, în majoritate polonezi, de confesiune romano-catolică<sup>19</sup>.

Între anii 1832-1842 microzona Cacica a cunoscut un important val de coloniști care au contribuit la dezvoltarea unor așezări rurale, precum Poiana Micului și Pleșa (la nord de Mănăstirea Humorului), sau Solonețul Nou și Maidan (tot în comuna Cacica). Aceștia proveneau din regiunea Czadka a Beskizilor Sileziei<sup>20</sup>. Astfel, nu întâmplător, în documentele vremii se regăsesc nume galițiene (ucrainene), terminate în "iuk" (Koreștiuk, Hmeliuk, Horeiciuk...), sau poloneze (Turza, Misievici, Kornal, Glovnea...).

Nevoia tot mai accentuată de sare, prin limitarea importurilor, face ca excavările din subteran să ia proporții. Între anii 1803-1805 se ridică noua instalație de evaporare ajungându-se la exploatarea a opt cazane evaporatoare. Nevoia de brațe de muncă a determinat un nou val de coloniști, germani (ca funcționari) și polonezi. Fiecare cazan, la nivel productiv maxim, putea produce materia primă pentru 600 de bucăți de sare huscă în 24 de ore, salina producând astfel anual aproape un milion și jumătate de astfel de forme presate de sare (circa 1.425 tone). Datorită calității sale, se eliminaseră impuritățile, acest tip de sare

---

<sup>19</sup> *Liber natorum, copulatorum et mortuorum*, Cacica, 1794-1824, *passim*.

<sup>20</sup> C. Zup, *Salina Cacica. Între tradiție și viitor*, mss. dactilografiat, p. 8. Manuscrisul apare redat și în lucrarea cu pretenție monografică, Vasile Chindriș, *Istoria Salinei Cacica*, 2008, printat la calculator de autointitulatul "Muzeu Chindriș Ilișești", unde se afirmă total eronat, din lipsă de documentare suficientă, că exploatarea de aici ar fi cea mai veche din Europa - p. 15. Mai reținem aici (p. 16-18) și povestea zisei descoperiri a izvorului de saramură din Pârtești (slatina Runc, sau Dulcea ?) de către înaintașii săi, doi frați Țâpurlea, din satul Bălăceana, ceea ce ni se pare o simplă naivitate, câtă vreme aceste izvoare subcarpatice erau folosite de către comunitățile umane din cele mai vechi timpuri, mai nou de către metohul Pârtești și inclusiv de către locuitorii satului medieval Pârtești, pe a cărui teritoriu se și afla fântâna.

având o bună căutare în Bucovina, chiar dacă producția de aici nu ajunsese să acopere în întregime necesitățile populației provinciei. Se simțea în continuare lipsa unor investiții mai serioase din partea statului.

Pe de altă parte, spre a nu crea mari nemulțumiri, prin patenta imperială din 1803, monopolul exclusiv al statului asupra sării este spart, prin permisiunea comunelor care aveau în teritoriul lor fântâni de slatină, să le folosească așa cum se practicasese din timpuri imemoriabile<sup>21</sup>. Totuși, consumul de saramură era limitat la “patru cofe de familie pe lună”, taxele plătite de populație fiind strânse de către o serie de “revizori” în folosul statului austriac.

Din cauza marilor cheltuieli suportate de către stat, inclusiv prețul războaielor neconținute, se ajunge să se majoreze prețul sării. Prin circulara administrației de la Lemberg (Lvov) din 30 august 1806, la Cacica urma să se vândă kintalul de sare gemă cu 4 guldeni și 50 kreutzeri, iar cel de sare fină, recristalizată, cu 4 guldeni și 48 kreutzeri<sup>22</sup>. Drept urmare, vânzările scad din nou, contrabanda cu sare din Moldova, mai ieftină, fiind astfel încurajată.

Deși măsurile din 1803 și 1806 duc - așa cum s-a văzut - o vreme la scăderea vânzărilor salinei, în anul 1810 se trece la exploatarea pe trei orizonturi subterane. La ultimul nivel în lăzi enorme din lemn se practica pe mai departe dizolvarea fărâmăturilor de sare care nu se transportau la lumina zilei, saramura fiind ulterior dirijată în jompul puțului de saramură.. Pentru asigurarea unei ventilații adecvate se pun în folosință și două puțuri, unde se putea colecta și saramura provenind din infiltrații. Ulterior se practică și alte bazine între orizonturile I și III, de dizolvare statică a sării mărunte. Cel mai adânc puț era de 76 m. Saramura se transporta la suprafață în burdufuri de piele, trase manual sau cu un crivac acționat de cai, iar bolovanii de sare în saci sau butoaie. Primul orizont (nivel), lung de 85 metri

---

<sup>21</sup> *Herzogtum Bukowina...*, p. 505.

<sup>22</sup> M. Ceaușu, *op. cit.*, p. 387.



liniari, se găsea la adâncimea de circa 30 metri, al doilea la 40 m (105 m. lin.), iar ultimul la 76 metri, a cărui galerie măsura peste 200 metri. Dacă până la 1810 se cobora pe scări verticale sau în coșuri legate de frânghii, după acest an important din istoria salinei se vor folosi treptele în spirală din jurul puțului de extracție, aflate și azi în folosință.

Hofman va activa la Cacica între 1803-1815 (când și moare) în scopul modernizării producției. Terenul mlăștinos, unde era incinta salinei, este canalizat, desecat, împrejmuit, iar vechile construcții administrative refăcute, ca și instalația de evaporare.



Clădirile  
accesului în mină

### **Ferdinandschacht bei Kaczyka.**

În anul 1820 se introduc unele inovații tehnice în exploatarea zăcământului și se procură noi cazane de salină, mai performante, ceea ce a contribuit la o mai bună rentabilizare a unității<sup>23</sup>. Se ajunge să se construiască și să se amenajeze un nou depozit pentru produsele extrase din mină.

<sup>23</sup> *Herzogtum Bukowina...*, p. 505.

O schimbare în politica administrativă a sării are loc o dată cu decretul imperial din 17 mai 1827, care încerca și el stărpirea contrabandei cu sare din țările vecine, prin care vornicii și jurații satelor erau obligați să sprijine activitatea revizorilor în domeniul sării<sup>24</sup>. Monopolul statului asupra sării va fi și mai mult întărit peste numai opt ani, când legea stabilea clar dreptul său exclusiv asupra salinelor și izvoarelor de slatină. Nu este de mirare că prețul ridicat la care sarea era desfăcută populației și monopolul strict la care era supusă sarea, au făcut ca problema ei să figureze printre revendicările mișcării revoluționare din Bucovina de la 1848, când se cerea micșorarea prețului ei<sup>25</sup>. Mai mult, chiar deputatul român bucovinean Mihai Bodnar va solicita în plenul parlamentului vienez "să fie slobodă slatina, unde până acum este, sau unde s-ar mai găsi"<sup>26</sup>.

După câștigarea autonomiei Bucovinei (1849), prin noi investiții și introducerea de îmbunătățiri tehnologice, se ajunge la un preț de cost mai redus, acceptabil pentru populație.

În anul 1855 lucrau din plin deja trei evaporatoare performante, în următorul an se dă în exploatare moara de măcinat sare, o etapă importantă din istoria salinei fiind reprezentată de reparațiile integrale ale clădirilor administrative, de modernizarea transportului în subteran, și de noi dotări tehnice – două cazane cu aburi pe lemne, două rezervoare din lemn pentru saramură, două instalații pentru evaporare și alte șase pentru uscarea sării (1886). În aceste timpuri salina devine una dintre unitățile moderne de producție la nivel european, în acest ultim an ajungând să producă 2.380 tone sare bulgări, 2.926 tone sare fină, recristalizată și 233 tone sare măcinată.

Deoarece mult timp transportul la suprafață se făcea în burdufuri de piele de bivol pentru bolovanii de sare, sau de piele de căprioară pentru saramura din infiltrații, toate trase cu crivacul, administrația austriacă a dotat unitatea industrială în

---

<sup>24</sup> Arh. Naț., Suceava, fond *Parohia Putna*, dos. 30, 1827, f. 1.

<sup>25</sup> Arh. Naț., Suceava, *Colecția de documente*, P. XII, nr. 37/1848, f. 6.

<sup>26</sup> Arh. Naț., Suceava, *Colecția de documente*, P. XII, nr. 56/1848, f. 1.

cele din urmă cu o pompă acționată cu aburi de 6 CP (azi la Muzeul Tehnic din București) de extracție din bazinele statice de dizolvare a saramurii, și cu linii și vagoane<sup>27</sup>.



În timpul primului război mondial (1914-1918), trupele ocupante țariste, după cum o demonstrează o serie de documente identificate de noi și păstrate la arhivele de stat din Cernăuți, au inventariat utilajul minier în intenția demontării lui.

După realizarea României Mari, salina rămâne tot proprietate de stat. După 1929 administratorul său se schimbă din Regia Monopolurilor Statului, în Casa Autonomă a Monopolurilor Statului. După ultimul război mondial salina a fost administrată de către unele ministere, cu precădere de cel al Petrolului și Geologiei.

Începând cu anul 1930 au existat o serie de conflicte de interese cu privire la administrarea celor două fântâni de slatină din Cacica, ceea ce va duce la un moment dat chiar la propunerea administrării lor de către județ, ceea ce ar fi putut aduce și o contribuție la buget de circa 4.000.000 lei anual.

Fiind în folosul a numeroase comune, administrarea

---

<sup>27</sup>C. Zup, *op. cit.*, p. 6.

slatinei, fântâna nr. 117, cum era notificată cea cu saramură de pe Dulcea, a fost solicitată în mai multe rânduri de către diverse persoane. După adunarea generală din 12 februarie 1930, ținută într-o crâșmă de lângă gara Cacica, care a ales un comitet și persoana slătinarului, locuitorii din Bălăceana s-au adresat în scris prefecturii cerând anularea adunării (pe motivul turmentării participanților) și organizarea sa în satul lor<sup>28</sup>. În decembrie același an câțiva primari de comune ce beneficiau tradițional de această fântână desemnează ca administrator-slătinar pe Onufrei Popovici din Pârteștii de Jos, dar nu reușesc să-l și impună în Cacica, deoarece la 2 ianuarie 1931 sunt alungați de la slatină de către Nicolae Strugariu, fiul fostului slătinar, recent decedat, ajutat de 12 săteni din Cacica (fila 5). Nicolae Strugariu de fapt reușise să câștige adeziunea celei mai mari majorități a localităților „îndreptățite de a lua slatină din fântâna de la Cacica”, plasate geografic în mare de la Vama și până la Burla-Rădăuți (f.7). Fiecare dintre aceste primării era obligată să plătească slătinarului în câteva rate anuale câte 500–700 lei pentru aprovizionarea și accesul sătenilor lor la saramură. Baniii urmau să fie folosiți și pentru lucrările de întreținere ale fântânii și drumului său de acces. Dintr-un tabel al comunelor ce beneficiau de fântâna nr. 117, rezultă că ele erau în acel moment în număr de 37 (f. 31).

Dintr-un alt document contemporan rezultă că în multe sate populația contribuia cu câte un leu pe an pentru constituirea venitului minim al slătinarului. După tabelul cu sătenii din Corlata, din anul 1929, cuprinzând reprezentanții a 63 de familii, rezultă și unele sume plătite de ei pentru saramura necesară vitelor luată pentru două luni: pentru 44 litri – 66 lei, pentru 21 litri – 31 lei, pentru 15 litri – 22 lei, ș.a. (ac. fond, 7/1929).

Un nou conflict se va crea în anul 1934, după decesul slătinarului *Gheorghe Ețcu*, 15 comune recunoscându-l în această postură pe Adrian Andronic din Cacica, decizie întărită și de către Prim Pretorul plasei Arbore. Ca urmare a unor noi intervenții, într-o nouă ședință, ce n-a întrunit însă majoritatea legală pentru

---

<sup>28</sup> Arh. Naț., Suceava, *Fond Prefectura jud. Suceava*, 9/1931, f. 1-2.

aprobarea bugetului asociației care se ocupa de administrarea fântânii, i se aprobă lui Costan Ețcu cererea de-a deveni slătar, acesta fiind sprijinit de către ruda sa Damian Ețcu.

Deoarece unele sume de bani predate președintelui comitetului de administrație, Grigore Ureche din Bălăceana, consilier județean, nu s-au regăsit oficial, se va ajunge la demiterea și darea sa în judecată, inclusiv pentru refuzul de a preda arhiva asociației. Datorită acestui conflict beneficiem de un raport datat la Solca la 2 aprilie 1935 și semnat de Prim Pretorul plasei, deosebit de important pentru istoria exploatării saramurii la Cacica (același fond, f. 84). De aceea îi redăm integral mai jos conținutul:

*Având în vedere ordinul Prefecturii Județului Suceava No. 1076 din 12 Februarie 1935 și No.4493 din 25 Martie 1935 privitor la exploatarea fântânilor de slatină de pe teritoriul comunei Cacica Jud. Suceava ne-am deplasat la fața locului pentru a culege datele ce se cer.*

*Din consultarea celor în drept și confruntând informațiile culese în scriptele din arhiva fântânei de slatină No. 92, proprietatea comunei Cacica, am constatat următoarele:*

*Pe proprietatea comunei Cacica există 2 fântâni cu slatină. Una, No. 92, este proprietatea comunei Cacica - de unde se alimentează comunele: 1. Cacica; 2. Pârtești de sus; 3. Solonețul-nou; 4. Botoșana; 5. Cajvana; 6. Părhăuți; 7. Vorniceni; 8. Horodnicul de sus; 9. Volovăți; 10. Milișăuți; 11. Satul Mare; 12. Satul Mare-Nou; 13. Pleșa; 14. Bucșoia. A doua, No. 117, este proprietatea unei asociații de comune ce o exploatează, cu sediul în comuna Bălăceana, din raza plășii Iliești. Nu putem ști numărul și numele comunelor ce formează această asociație de exploatare, de vreme ce arhiva se află la sediul ei din comuna Bălăceana, comună care nu intră în raza activității noastre.*

*Aceste fântâni cu slatină - No. 92 și 117- nu se exploatează și administrează după regulamente și statute, ci după un uz din vechime care ține de locul acelora. Distribuirea slatinei din aceste fântâni se face, nu pe capete de oameni, ci pe numărul capetelor de vite ce posedă cetățenii, care fac parte din asociația de exploatare.*

*Cantitatea de slatină pe care o primește fiecare membru al comunelor care fac parte din asociație, este proporțională cu numărul vitelor ce le are. Bugetul de venituri și cheltuieli este format și aprobat în fiecare an de adunarea generală a asociației de exploatare. Adunarea generală se compune din toți primarii - sau delegații lor - comunelor ce fac parte din asociația de exploatare a fântânilor cu*

slatină. Fiecare comună din asociație, pentru alimentarea ei cu slatină plătește o cotă anuală ce se fixează de către adunarea generală, care cotă este proporțională cu capacitatea de plată a fiecărei comune.

Arhiva asociației fântânei de slatină numărul 92 se compune dintr-o serie de procese verbale, publicațiuni, chitanțe, acte juridice etc. și o corespondență sporadică și foarte neglijată. Toate scriptele, de orice natură, și vreo evidență de existența lor în vreun registru cu No. cor. (curent – n.n.) se află amestecate într-o condică portativă antebelică, formând un mișmaș sub toată critica.

Arhiva fântânei numărul 92 a fost distrusă în cea mai mare parte în timpul războiului, iar cea de după război, am arătat mai sus în ce hal se află.

Localnicii spun că acest drept de exploatare este un drept împăratesc dat lor de fostul împărat al Austro-Ungariei, Franz Josef. Cu timpul, la cerere, au fost primite în asociația de exploatare și alte comune. De când datează aceste fântâni, nu putem preciza. Informații în această privință s-ar putea culege de la dl. Ing. Munkelt din Solca, dar o consultanță a lui nu se poate face deocamdată, deoarece actualmente este grav bolnav.

În ce privește cantitatea ce se scoate din aceste fântâni, nu putem da date precise. De la fântâna No. 92 se poate scoate la zi un maximum de 20 hectolitri. Însă cantitatea variază după timp. În caz de secetă, cantitatea se reduce simțitor.

De la fântâna No.117 proprietatea comunei Pârtești de jos - din informațiile primite de la dl. Hegedus Zoltan, ing. al Salinei C. A. M. Cacica se poate extrage o cantitate nelimitată, având un izvor foarte puternic, fiind în legătură cu gârla Blândeț. Tabloul comunelor ce fac parte din asociația de exploatare a acestei fântâni se poate găsi la președintele asociației, cu sediul în comuna Bălăceana.

Referitor la exploatarea fântânei No. 117, am primit informații că omul de serviciu de acolo încasează taxe de la fiecare consumator în parte fără să le treacă în oarecare scripte de contabilitate, taxe care se virează după bunul plac al celui om de serviciu, în buzunarul cărui se varsă. Cu ocazia deplasării noastre la fața locului, l-am invitat pe omul de serviciu să ne arate suma ce o are în buzunar, și am constatat că avea o sumă considerabilă, pe care presupun că a încasat-o de la consumatori.

Pentru o bună și cinstită administrare a acestor fântâni de slatină credem potrivit a propune forurilor superioare, nu de a le trece la C. A. luând acestor cetățeni români un privilegiu acordat de un monarh străin, ci de a le pune sub controlul organelor Ministerului de Finanțe.

Saramura se scotea cu două găleți din lemn, care se

deplasau în sens contrar pentru ușurarea ridicării pe ciutură. După unele informații mai vechi se pare că cel puțin o vreme butoaiile nu aveau cercuri din fier, deoarece sarea le mânca destul de repede.

Câteva documente păstrate în arhiva de la Cernăuți relevă pentru perioada deosebit de dificilă a celui de-al doilea război mondial și imediat după aceea obiceiul unor persoane deosebit de sărace (văduve de război, mame cu mulți copii...) să solicite aprobări pentru cumpărarea unor cantități mai mari de sare decât cele necesare consumului curent pentru comercializare liberă<sup>29</sup>.

După instaurarea comunismului, prin politica de intensificare a producției inițiată la toate întreprinderile din țară se pun în funcțiune în subteran două sonde de introducere a apei dulci, și de pompare la suprafață a saramurii în scopul fierberii ei în urma dizolvării cinetice a sării din masiv. Din 1956 s-a introdus în fluxul tehnologic drept combustibil păcura, consumul de lemne fiind deosebit de mare. În 1967 s-a amenajat o linie de garare și depozitare pentru transportul pe cale ferată. Până în 1974 se mărește linia de producție la 13 cazane evaporatoare<sup>30</sup>. Mulți ani în mină au fost depozitate mari cantități de brânzeturi, care beneficiau de bune condiții de păstrare (umiditate și temperatură constantă, de circa + 4<sup>0</sup>). Și astăzi unii săteni mai folosesc tradițional saramura pentru conservarea murăturilor și slăninei.

După dispariția economiei socialiste, în scopul unei mai mari rentabilizări, unitatea industrială este mutată la Pârteștii de Jos (1993), lângă linia de cale ferată Suceava - Gura Humorului, înlocuindu-se sistemul de evaporatoare de tipul tăvilor deschise cu cel al instalației multiplu efect în vacuum sub licență italiană.

În sfârșit, în următorii ani s-a dat în folosință aici centrala termică pe combustibil lichid și s-au adus modificări, îmbunătățiri la tipul de instalație amintit deja. Actualmente unitatea industrială ține de Societatea Națională a Sării S.A., București, care a finanțat în ultimii ani programul de "Închidere și ecologizare a minei Cacica", aprobat și finanțat din fonduri guvernamentale.

---

<sup>29</sup> Arh. de Stat a regiunii Cernăuți, F.1167, inv 1 d 5, f. 32, 83, 86.

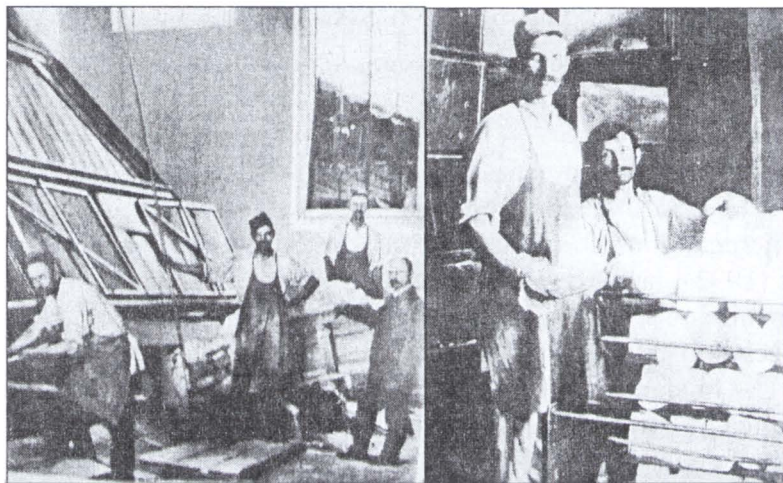
<sup>30</sup> C. Zup, *op. cit.*, *passim*.

Practic toate unitățile de producție, ai căror pereți se autodemolaseră devenind pericol public, au fost dezafectate. terenul astfel eliberat de ruine fiind apt pentru investiții în domeniul turistic și de îngrijire a sănătății.

Până în anul 1972 în incinta salinei vechi se făceau băi sărate benefice bolilor reumatismale, într-un bazin amenajat special în aceste scopuri. Din anul 2003 s-a reușit modernizarea acestui bazin, dotat suplimentar cu dușuri și cabine, ceea ce a determinat de atunci o reală revigorare a turismului local de aici. în special în lunile calde ale anului.

La rândul său, noua unitate de producție, alimentată cu saramură pe un traseu de țevi de circa 4,5 km, încearcă să facă față concurenței acerbe a sării din Ucraina și Bielorusia.

Salina Cacica produce actualmente o gamă destul de largă de produse, între care în primul rând sarea de consum extrafină, cu adaos de iod.



Vechile faze tehnologice: recoltarea sării recristalizate, umede, din bazinul de fierbere și transportul produsului finit sub formă de sare huscă (fotografiile de epocă).



## VI. DIN ETNOGRAFIA SATULUI

Resursele naturale ale zonei, pădurile, pășunile, apele, terenul arabil, au determinat ocupațiile și meșteșugurile locuitorilor. Principalele ocupații ale sătenilor au fost agricultura și creșterea vitelor și a oilor. Lucrul la pădure, exploatarea și prelucrarea lemnului produceau alături de lemnul pentru foc cele necesare construcției locuinței și anexelor gospodărești. Meșterii satului confecționau draniță, coveți, ciubere, linguri, roți de fântână, căruțe ș.a. Ca în toate satele din Bucovina, se confecționau cojoace, sumane, opinci, scoarțe, lăicere, ștergare, catrințe, etc. Femeile din sat păstrează și acum, e drept, mult mai puține, meșteșugul țesutului covoarelor, lăicerele, brodatul cămășilor de sărbătoare, a costumului tradițional, specific zonei, cunoscut și peste hotare prin dansatorii comunei, tineri sau adulți. Exploatarea sării din fântânile de slatină se făcea - așa cum am văzut - încă înainte de anexarea Bucovinei la imperiul habsburgic din 1775.

Casa de locuit tradițională a fost construită în deplin acord cu mediul înconjurător, în patru ape, din lemn, din bârne îmbinate în cheotori, iar cele mai noi în amnari, între care se fixa bârnuiala. Pe costoroabe se ridicau căpriorii, pe care se fixau leăturile distanțate după lungimea draniței care se bătea pe ele. Ultimul rând de draniță constituia coama casei și era traforat în decor geometric sau floral.

Pereții exteriori ai caselor vechi nu erau lutuiți, doar un chengar în jurul ferestrelor și al ușii, văruiți în alb. Casele mai noi sunt tencuite la exterior și decorate cu motive geometrice sau florale lucrate în stucatură. Cea mai importantă anexă gospodărească este șura cu grajd pentru vite; o parte din suprafața șurii era lipită cu lut, era netedă și era folosită ca arie pentru îmblătitul cerealelor.

Casele cele mai vechi aveau două camere, tinda mai îngustă, fără sobă și o cameră pentru viața cotidiană, prepararea hranei, activitate casnică și odihnă. Planul acesta s-a dezvoltat, locuința fiind alcătuită din două camere și tindă la mijloc. Camera mai mică, „căsuța”, era folosită pentru viața casnică zilnică, iar camera mai mare, „casa cea mare”, era încăperea curată pentru păstrarea hainelor, a țesăturilor de zestre, pentru evenimentele și sărbătorile familiei: hramuri, nunți, cumătrii, etc. Această cameră este de obicei fără sobă și este împodobită cu țesături de interior deosebite, lăicere, scoarțe, ștergare alese, icoane, etc. Piese de mobilier, țesăturile decorative au avut întotdeauna o funcție utilitară și decorativă. Mobilierul tradițional este alcătuit din masă, laite, pat, blidar, grinda pentru cojoace și sumane așezată deasupra patului, polițele pentru vase; toate acestea sunt așezate după reguli vechi, în funcție de utilitatea lor, reguli păstrate și la amplasarea pieselor de mobilier mai noi, moderne. Cuptorul cu vatră și horn ocupa un spațiu mare din „căsuță”, din bucătărie, fiind singura sursă de căldură în timpul sezonului rece. Interiorul „casei mari” era mobilat cu aceleași piese la care se adaugă lada de zestre de origine transilvăneană, pictată cu flori colorate, în care se păstrau cămășile de sărbătoare, catrințele, ștergarele, pânza pentru cămăși, broboadele, etc. La aceste camere, pe latura lungă din spate era cămara, locul unde se păstrau alimente, obiecte de uz casnic, haine, etc. Celelalte trei laturi ale casei sunt înconjurată de prispă din lut, sau gang construit din scânduri cu stâlpi ciopliți sau sculptați. Alături de casele în patru table, s-au construit și case în două table cu altă dispunere a camerelor, iar în ultimii ani case cu etaj și cu mai multe încăperi.

Pentru sezonul cald, unele gospodării aveau în curte o căsuță ca bucătărie de vară și loc de viețuire pentru bătrânii familiei. La aceste construcții, gospodarii mai aveau să construiească câte un fânar sau șopru pentru fân și un coșer împletit din nuiele pentru știuleții de porumb care nu încăpeau în pod.

Toate aceste construcții gospodărești sunt împrejmuite de garduri care delimitează curtea de livadă, de vecinătăți, de uliță prin porțile de la intrarea în curte, porți simple din scânduri, sau cu stâlpi sculptați, cu decor geometric.

Aceasta este gospodăria tradițională românească din Cacica, de altfel asemănătoare celei din întreaga Bucovină.



Îndeletniciri tradiționale bucovinene.



Tineri polonezi din satul Solonețul Nou, la începutul secolului al XX-lea.



Diplomă și prima împărtășanie a unor copii catolici din Cacica.



Grupare de case a urmașilor minerilor de pe dealul din spatele salinei, capela lor catolică și costume populare poloneze.



Atelierul ("șaitău") de recuperat ceara din resturi de faguri ("boștină") și amplasarea sa în curtea familiei Țărmure, la origine din Căian, județul Bistrița-Năsăud, unde se practică tradițional această ocupație.

**Costumul popular.** Materiile prime folosite sunt: pânza de in cu bumbac, cânepă cu bumbac, cânepă (pentru cămășile de purtat și pentru poale), iar pentru decor se folosea lâna colorată, strămătura, bumbacul, mătasea, firul metalizat auriu și argintiu, măргеele și paietele (fluturii).

Cele mai vechi cămăși erau confecționate din pânză de cânepă (tort în tort) mai groasă, sau din pânză de cânepă cu in sau in cu bumbac (odată cu apariția bumbacului din comerț). Există un număr mic de cămăși din pânză de lână toarsă subțire (atât urzeală cât și bătătură). Cămășile de la începutul secolului al XX-lea sunt confecționate din pânză țesută cu bumbac creț.

Pânza țesută în timpul iernii, când răsuna satul de vatale, era albită în zilele călduroase de vară, prin înmuierea în apa curată a unui pârâu sau cu apă din fântână și zvântarea sub razele soarelui, operațiune repetată de mai multe ori pe zi, (de 6-7 ori), în tot atâtea zile, chiar și mai multe. Pânza astfel albită era îndoită, presată cu ajutorul maiului și rulată în “valuri” de câte 15-20 de metri, care se păstrau în lada de zestre până le venea rândul pentru a fi croite cămăși din ele.

Croiul cămășii este criteriul de bază în tipologizarea cămășii femeiești. Din acest punct de vedere, cămășile se împart în: cămăși tip “poncho” și/sau cămăși cu altiță, ale căror stani sunt lungi, de la gât până la glezne sau până în talie, cu poale adăugate sau separate.

În ceea ce privește materia primă, firele de broderie, punctele de asamblare a lașilor de pânză, punctele pentru decor, motivele ornamentale, cromatica, toate acestea determină o multitudine de variante locale. Cele două tipuri de bază ale cămășii femeiești sunt: *tipul I*, încrețită la gât, așa numitul tip “carpatic”, și *tipul II*, “poncho”, cu fața și spatele (stani) din aceeași bucată de pânză, cu mâneca prinsă din umăr, denumită popular “cămeșoi”.

Tipul “carpatic”, atestat în vechi vestigii materiale ale culturii traco-iliro-dacice, este prezent pe metopele de la Adamclisi, sau pe Columna lui Traian de la Roma.

Trăsăturile esențiale ale acestui tip au persistat până astăzi și acesta poate fi considerat propriu poporului român. Acest tip este dominant, dar nu exclude prezența tipului II.

Tipul II de croi, cu trupul cămășii dintr-o singură bucată de pânză, cu mânecile din umeri, în formă de T, este de largă circulație ca și „cămașă de purtat”. Lungimea cămășii poate ajunge până la glezne iar cea a mânecii până la încheietura pumnului, rareori până la cot.

Decorul cămășilor femeiești este organizat pe principiul echilibrului spațiilor ornamentate cu fondul alb al cămășii, și pe cel al ritmului petelor de culoare. Liniile de croi sunt subliniate cu decor simplu (cheițe care asamblează părțile și sau râuri simple, înguste, dispuse paralel cu linia croiului).

Tehnica de realizare a decorului se face cu ajutorul broderiei cu acul sau prin țesut. Punctele de broderie cu acul sunt variate: înaintea sau în urma acului, punct de tighel, lanț, cruce, jumătate de cruce, punct de contur (șatrancă), peste fire, peste creț.

Remarcabilă este legătura dintre croi și sistemul ornamental al cămășilor, principiile de dispunere a câmpilor ornamentali, a selecției și compunerii elementelor ornamentale. Cele mai arhaice ornamente care evidențiază silueta, sunt cusăturile care asamblează părțile componente ale piesei. Acestea sunt “cheițele” care se fac cu ață colorată. Principiul de organizare a decorului se bazează pe echilibrul dintre spațiile ornamentate și fondul piesei care este totdeauna alb. Liniile de croi subliniate de “cheițe”, de cusăturile funcționale, constituie elementul stabil, cadrul pentru câmpii ornamentali. Centrul de greutate al acestora este dirijat spre umeri, mâneci și piept.

Cămășile cu brezărău, adevărate reușite artistice, de o reală valoare, ce pun în lumină nesecata inspirație a geniului românesc, bunul gust și simțul plastic, prezintă o fantezie mai mare în elaborarea sistemelor de repartizare și ordonare a decorului. Piepții cămășii sunt ornamentați cu râuri, (câte două sau trei) iar spatele cu câte două râuri. Rol ornamental și funcțional îl are tivul de la "gură" și brezărăul care se termină cu niște canafi albi sau colorați. Costumul popular bucovinean, prin caracteristicile sale, se încadrează în aria costumului popular românesc, care se dovedește a fi unitar prin diversitatea sa zonală. Unitatea aceasta este dată de câteva elemente esențiale, materia primă din care sunt confecționate piesele de port (lână, in, cânepă, bumbac), unitatea și continuitatea liniilor de croi, mergând uneori până la identitate în toate zonele



țării, păstrând linia croiului pe care-l aveau hainele purtate de dacii reprezentați pe Columna lui Traian.

Un alt element de unitate este cromatică. Aceasta se caracterizează printr-o anumită sobrietate: culorile de bază întrebuintate sunt roșul și negrul, completate cu firul auriu, la care se adaugă galbenul și verdele.

Portul femeiesc din Cacica, prin linia sa sobră și prin decorul pe care îl poartă, prezintă însușiri artistice deosebite. O piesă de port caracteristică este ștergarul de cap, țesut din bumbac și in, în cinci sau șapte ite, cu ajutorul cărora se realiza decorul de culoare albă, dispus în registre. Capetele sunt ornamentate cu motive geometrice colorate, dispuse în două-trei registre, sau cu câte două-trei registre brodate cu mărgelile colorate și terminate cu franjuri.

Catrința sau prișitoare („prigitoare”) a cunoscut o întregă evoluție, în ceea ce privește decorul, de la forma primară de dreptunghi în culoarea naturală a lânii (gri, negru), lipsită de elemente decorative, până la catrința ornamentată cu bete decorative la cele două margini, separate de restul câmpului prin vârste înguste în diferite culori, (de cele mai multe ori culorile tricolorului), și vârste verticale, simple, într-o singură culoare, până la vârste din fire răsucite, din mai multe culori, vârste (dungi) alese cu mâna în motive geometrice sau florale, sau vârste cu motive florale brodate cu acul, în alternanță cu cele țesute.

Catrința este țesută din lână (urzeala și bătătura), are fondul negru, laturile lungi mărginite de “bete” de culoare roșie, verde sau maro și cu vârste discrete (verde, maro, grenă), uneori și cu vârste alese sau brodate cu acul, cu motive geometrice și florale colorate și cu aplicații de fir metalic auriu sau argintiu.

Catrința, numită în unele sate și „prigitoare”, se înfășoară strâns în jurul corpului, în talie se așează peste brâul lat, iar pe deasupra se înfășoară cu betele, frânghia sau bârneța care se leagă iar capetele rămân libere. La lucru, un colț al catrinței se ridică și se prinde în brâu pentru a da libertate pasului; în unele sate, acest lucru este semnul distinctiv pentru femeile măritate.

În secolul al XIX-lea, atât femeile tinere cât și cele în vârstă purtau catrința lungă până aproape de gleznă.

Structural și morfologic, catrința e strâns legată de cămașă, ca piesă de bază a costumului popular femeiesc.

Indiferent de formă, ornamentică și cromatică, ele sunt nelipsite din îmbrăcămintea femeii, fiind una din cele mai primitive și mai arhaice piese de port; forma dreptunghiulară, realizată direct din războiul de țesut, fiind un argument în acest sens. Materia primă folosită este lâna de oaie. Pentru urzeală se alegea, prin pieptănatul lânii, firul lung (părul) care se toarce subțire și se răsuțește în două. Băteala sau bătătura este realizată tot din lână toarsă, fără a fi răsucită. Pentru fondul negru al piesei, lâna "se cernea", se înneagra cu ajutorul coloranților vegetali, sau, în zilele noastre, cu ajutorul coloranților chimici. Practic, catrințele erau țesute în fiecare gospodărie, de către fiecare femeie.

Varietatea grupărilor și alternarea cromatică este mare. În satele din zona de munte, spațiile dintre vârste sunt mai mari iar în zona de șes sunt mai mici. Motivele florale stilizate până la geometrizare sunt supuse și încadrate de dungi, au rolul de a înviora și de a întrerupe monotonia cromatică.

În ceea ce privește decorul, se disting numeroase variante determinate de vârste celei care poartă catrința; tonurile luminoase, calde sunt specifice fetelor și femeilor tinere. Catrințele astfel colorate sunt purtate în zile de sărbătoare, la nunți, iar tonurile închise sunt caracteristice catrințelor purtate de către femeile în vârstă. Prin culoarea închisă, catrința conferă siluetei o linie specifică, zveltețe, amplificând volumul bustului îmbrăcat în cămașă albă. Această zveltețe se încadrează peisajului bucovinean, costumul având o notă sculpturală, de operă de artă. Ca și cămașa, catrința nu cunoaște anotimpuri, este o piesă permanentă, se poartă iarna și vara, în zilele de sărbătoare și în zilele de lucru.

Brăul, lat de 10-15 cm, se pune peste cămașa cu poale, iar bărneța îngustă se leagă peste catrință. Aceste piese sunt țesute cu lână colorată cu motive geometrice și florale.

Costumul bărbătesc se remarcă prin simplitate și sobrietate, cu decor mai puțin și în mai puține culori. Cămașa bărbătească este cusută din patru lați, cu ciupag la gât, brodat de cele mai multe ori cu mărgelile colorate. Îțarii sunt țesuți în „ozoare” din bumbac și lână sau bumbac și mătase, sunt de culoare albă. Peste cămașă, bărbatul se încinge cu brâu mai lat sau cu o curcă din piele, încheiată cu 3-4 cataramă. Căciula sau cușma, confecționată din blăniță de miel de culoare neagră sau brumărie se purta aproape tot

anul, mai puțin pălăria procurată din comerț.

Hainele groase, de îmbrăcat pe deasupra și încălțăminte sunt piese comune costumului femeiesc și bărbătesc. Bondița este confecționată din blană de oaie, cu prim negru de miel de jur împrejur, cu „pui” cusuți cu bumbac negru; cele „de lucru”, fără decor. Cojocul este tot din blană de oaie, cele bătrânești doar cu prim negru de miel, fără alt decor. Sumanul este confecționat din pănură neagră, maro sau gri (culoarea naturală a lânii), împodobit cu sarad de aceeași culoare aplicat la poale, la mâneci, la piept, la guler după modele florale sau geometrice. Acum se poartă doar la ocazii festive, spectacole folclorice, festivaluri ș. a.

**Obiceiuri calendaristice.** Cele mai spectaculoase obiceiuri sunt cele legate de sărbătoarea Crăciunului și a Anului Nou. În ajunul Crăciunului colindă copiii, tinerii. Cu steaua vin oameni și din alte sate. Preotul sfințește casele și bucatele. Masa din ajunul Crăciunului era alcătuită din mâncare de post: sarmale cu crupe, bob fiert, bureți, prune uscate, grâu fiert cu mac și miere, colac. Sub fața de masă se așează fân legat în cruce cu fir de lână roșie. Din fiecare fel de mâncare se dădea și animalelor, pentru spor și rod. Membrii familiei mănâncă așezați pe laițe sau pe scaune.

De Bobotează, Botezul Domnului, la pârâu se face cruce de gheață și se sfințește agheazmă într-un ciubăr; fiecare vine cu vasul său și-l umple cu apa sfințită din ciubăr. Din fânul pe care stă preotul când sfințește agheazma, ia fiecare și-l va folosi pentru apărarea de grindină, de furtună; se pune puțin pe foc pentru a domoli furtuna. Cu agheazmă se toarnă în fântâni, se stropește întâi în grajd, apoi în casă; în timpul postului mare, se ia agheazmă în loc de năfură; se folosește împotriva vrăjilor.

Dacă în această zi este frig, vor urma zile mai calde; dacă este cald, va veni vreme geroasă.

De Sfântul Haralambie, preotul oficiază slujbă pentru vite, sfințește drob de sare, tărâțe și agheazmă care se pun în hrana animalelor pentru spor, pentru lapte mult.

La sărbătoarea celor Patruzeci de Mucenici se fac 40 de colăcei în formă de opt, cu miere și nucă, copti și se dau de pomană celor ce intră în casă sau se duc la alții. Se crede că așa cum va fi vremea în această zi, așa va fi în următoarele patruzeci de zile.

De Sfântul Gheorghe se pune la poartă brazdă cu iarbă, cu

ramuri de răchită pentru ca anul să fie roditor, iar vitelor li se dau dimineața iarbă și flori cu rouă, culese de cu seară pentru a avea lapte mult și bun. Băieții și fetele se urzicau pentru a fi „iuți”, harnici tot anul.

În Duminica Floriilor se sfințesc crenguțe de răchită (mâțișori) care se leagă apoi la pomii din livadă pentru a da rod bogat sau în grajd pentru a feri animalele de boli.

În Joia Mare, dimineața, imediat după miezul nopții, se făceau focuri din coji de copac și alte resturi vegetale pe ogor, pe dealuri și oamenii săreau peste foc. Localnicii credeau că acela care aprinde focul mai repede, va termina de făcut fânul mai devreme și nu-l va mai ploua.

Sărbătoarea Paștilor, cea mai mare sărbătoare creștină, era marcată de împușcături cu „săcălușul” (o țevă din lemn cu praf de pușcă detonat cu un cui). Coșul pentru sfințit, din nuiele împletite și vopsite, în care femeile pun pască rotundă, cozonac, ouă roșii, slănină, cârnaț, sare (altă dată huscă), unt, floarea paștelui, lumânare este acoperit cu un ștergar frumos; pentru biserică se strângea o păscuță și un ou și se primea anafură. După sfințirea coșurilor, toată lumea merge la cimitir, se aprind lumânări la morminte, apoi se merge acasă. Dimineața, toți membrii familiei se spală cu apă dintr-o strachină în care se pune un ou roșu, un ban, un fir de busuioc pentru a fi sănătoși, bogați și iubiți.

La Duminica Mare se pun ramuri de tei sau de mesteacăn, din care se fac mai târziu măturoaie.

De Sânziene, fetele fac coronițe din flori de sânziene și se așează peste noapte în grădină, pe flori, iar dimineața, ceea ce era pe coroniță (pană, păr de vacă, lână) simboliza viitorul fetei în căsnicie (va avea păsări, vite, oi).

Sfânta Maria (15 August) este hramul satului cu mare pelerinaj la Biserica catolică unde se adună credincioși catolici din toată țara, iar bălciul este atracția copiilor din sat cât și din satele învecinate.

De Sfântul Andrei, fetele făceau anumite gesturi magice pentru a-și cunoaște ursitul; noaptea leagă pari de la gard iar dimineața văd ce au legat.

**Tradiții și obiceiuri.** La construcția casei noi: lemnul pentru construcția casei se taie iarna, pe lună plină, pentru „a le merge bine, din plin, celor ce vor locui în ea”. Casa se

construiește pe loc uscat și „curat”. La sfințirea casei, la talpă, în cele patru colțuri, pe pânză curată se pune tămâie și agheazmă; după ridicarea câpriorilor, se ridică un, un brăduț împodobit cu hârtie colorată și cu o sticlă de vin. „Unsul”, lipitul casei, se făcea cu clacă, iar la sfârșit cânta muzica și se petrecea. Pământul amestecat cu paiele tăiate cu toporul, se frământă cu caii, pe un loc tare.

La sfințirea casei, în cele patru colțuri ale casei se face câte o gaură în care se pune tămâie și fiecare membru al familiei bate de câte trei ori în cui și înconjoară casa de trei ori.

Hora satului avea loc vara pe o platformă special amenajată, iar iarna în casele mai mari ale unor gospodari, în fiecare duminică din câșlegi cu muzicanți (instrumentele folosite erau fluierul și scripca). Un alt mijloc de distracție era „berea” organizată după-amiaza, după terminarea lucrului, pentru tineret și pentru căsătoriți cu un butoi din stejar, plin cu bere, cu jocuri: prinsa, sau ascunsa.

Costumul popular polonez se prezintă astfel: la fete, o fustă largă și creată, înflorată (în țesut de casă), numită „spudnica”, peste care se pune un șorț din dantelă („fartuszek”), o bluză albă cu dantelă la gât și mâneci („bluska”), un ilic/vestă din pânză albă, brodată cu flori („kamizeika”), la care se adaugă cizme roșii, coroniță cu panglici colorate și mărgelile la gât; la băieți, pantaloni largi strânși pe glezne, albi cu dungi roșii („spodni”), cămașă albă („koszuła”), un ilic mai lung („kațusz”), pălărie cu panglici colorate și cizme negre.

Costumul popular ucrainean, cu origini din zona Ivano-Frankovsk, de unde au venit o parte dintre coloniștii galițieni, se compune astfel: la fete, o fustă largă, cu pliuri, vișinie sau neagră („spidnecika”), o cămașă brodată în specific ucrainean („sorocika”), un pieptar din stofă de culoarea fustei, brodată cu flori („chiptari”), cizme roșii, mărgelile și coroniță cu panglici colorate; la băieți, cămașă brodată („sorocika”), pantaloni roșii sau albaștrii din mătase, brâu îngust din lână („poias”), asemănător ca ornamentare cel al cămășii (a se vedea pentru ambele etnii și coperta cărții).

\*

## VII. CACICA – UN PUNCT NODAL DE REFERINȚĂ TURISTICĂ ÎN BUCOVINA

Fără îndoială, localitatea Cacica, aflată geografic în inima spațiului mioritic bucovinean, oferă călătorului numeroase facilități de recreere și de turism. În plan local, se pot vizita atât minitrasee turistice, într-un cadru natural nepoluat, și desfătător privirii și sufletului, la care ne vom referi mai jos, dar și monumente, obiective turistice, de o puternică personalitate și mare valoare, chiar la nivel național și internațional.

1. Marea atracție a localității Cacica, așa cum și bănuieți, este **salina**, cu un destin industrial de peste două veacuri și cu folosirea naturală a izvorului cu apă sărată (saramură) care exista aici, încă din preistorie, practic de la apariția omului pe aceste meleaguri subcarpatice, cu cel puțin 20.000 de ani în urmă.

Vizitarea minei, ca o curiozitate turistică, apare consemnată cel puțin încă de la mijlocul secolului al XIX-lea, pe un traseu care stă și acum la baza celui uzual. După expoziția muzeală din camera alăturată intrării, un obiectiv deosebit este Capela Sf. Varvara (Barbara), patroana minerilor catolici, creată la inițiativa primului preot catolic Jakub Bogdanowicz aflată la adâncimea de cca. 27 m față de nivelul ierbii, la care se ajunge coborând 192 de trepte și care este dotată cu tot necesarul cultului romano-catolic: altar, icoane, amvon, balcon pentru cor, candelabru. Altarul și amvonul sunt realizate din sare masivă, până în anul 1904 pereții încăperii fiind *căptușiți cu scânduri*. În forma actuală datează din anul 1871. A fost realizată la proporții mult reduse (25 m lungime, 9 m lățime, 7 m înălțime) pornindu-se de la exemplul sălii-catedrală din marea mină de sare, intrată în patrimoniul UNESCO, de la Wieliczka (lângă Cracovia). Pe peretele din dreapta este icoana Sf. Varavara, patroana minerilor, la care se rugau zilnic la coborâre în subteran

minerii indiferent de etnie. În timpurile vechi aici se oficia în fiecare zi Sfânta Liturghie la care participau minerii catolici, greco-catolici și ortodocși. Este prima capelă ecumenică de acest fel din România. Anual, de ziua Sfintei (4 Decembrie) se celebrează un *Tedeum* de către preoții celor trei confesiuni și se prezintă un spectacol al tinerilor români, polonezi și ucraineni, inclusiv în limbile materne ale minorităților.

Orizontul nr. I se găsește la adâncimea de 35 de metri. Grinzile masive din lemn sunt cele originale, mediul salin conservându-le în timp perfect. O serie de basoreliefuri cu teme religioase, pornindu-se tot de la exemplul minei Wielikzka, a fost realizată pe pereții galeriilor de către sculptorul amator Bolek Maerik din Pleșa. De asemenea, în galeria orizontului I a fost amenajată o capelă ortodoxă.

Alte obiective demne de vizitat sunt galeria/grota zisă "a piticilor", lacul sărat (38 metri), sala de dans (42 metri) și expoziția utilajelor. Traseul turistic conduce mai departe la acest lac artificial de saramură (10 x 5 metri), iluminat cu mai multe reflectoare, pe care demult se făceau plimbări cu o mică plută în scop de agrement. Și pe pereții de aici, pe alocuri, se găsesc formate cristale de sare. La rândul său, sala zisă "de dans", numită oficial „ing. Agripa Popescu”, după numele primului director general al Regiei Monopolurilor Statului de după constituirea României Mari, (după cum apare și pe un basorelief plasat în peretele de sare), este de dimensiuni considerabile, 24 x 12 metri și posedă balcoane amenajate în blocul de sare. În perioada interbelică în această sală, de dimensiunile unei de sport, se organizau și baluri ale minerilor. Expoziția utilajelor cuprinde piese din lemn sau metal folosite în procesul tehnologic de-a lungul vremii, ca și plăci cu vechi denumiri de galerii. Cel mai de jos spațiu subteran vizitabil (la -75 m) este o încăpere de mari dimensiuni, care se preconizează a fi folosită pentru viitoare tratamente necesare bolilor pulmonare. În întreaga sa existență mina nu a fost inundată și nu a cunoscut surprări.

În incinta salinei se pot observa și acum numeroase fragmente ceramice aparținând fostei exploatare "industriale" preistorice,

aparținând populației Cucuteni, la care deja s-au făcut referiri.



În anul 1996 din inițiativa Societății culturale editoare și a fiicei satului, profesor pensionar Elena Didoiu, s-a amenajat o expoziție istorică și etnografică a minorităților (polonezi, germani, ucraineni, maghiari) și românilor din localitate, care din păcate nu s-a conservat definitiv într-una dintre fostele construcții cu rol administrativ, care s-au păstrat în incintă până astăzi.

De un deosebit de mare succes în ultimii ani se bucură ștrandul cu apă sărată, reame-

najat și dotat cu cabine, plajă și dușuri cu apă caldă.

Pentru cazarea turiștilor, va sta la dispoziție în viitor noua “Casă a Naționalităților”, ridicată prin efort financiar principal european în cadrul proiectului “**PROMOVAREA VALORILOR CULTURALE ȘI A POTENȚIALULUI TURISTIC ÎN REGIUNEA TRANSFRONTALIERĂ ROMÂNNO-UCRAINEANĂ PRIN ÎNFIINȚAREA COMPLEXULUI CULTURAL TURISTIC „CASA NAȚIONALITĂȚILOR” CACICA**”, unde ca partener din țară este și Societatea Culturală “Ștefan cel Mare”- Bucovina din Suceava.

**2.** În fața intrării la salină, de peste un veac, mărturie a bucuriilor dar și suferințelor minerilor, dar și a restului comunității umane din localitate, străjuiește clădirea zveltă a **bisericii romano-catolice, Adormirea Maicii Domnului.**

*Prima biserică catolică de pe acest loc a fost terminată și sfințită în anul 1810, din inițiativa preotului Iacob Bogdanowicz. Aici se oficia liturghia alternativ pentru romano-catolici (polonezi) și greco-catolici (ucrainieni) până în anul 1865, când ultimii își vor construi propriul lor lăcaș de cult. Cu timpul, construcția suferă o serie de stricăciuni. Din anul 1902 biserica*



este preluată de preoți misionari care vor iniția reconstruirea sa. Preotul Kasper Slominski o descria astfel: „o bisericuță foarte săracă și mică, apreciată de către autorități drept *haufällig* poate fi închisă oricând”. Din cauza birocrăției austriece inițiativa reconstrucției ei avută de pr. Maurycy Kolankiewicz a întâmpinat numeroase probleme. Însuși ministrul de resort trebuia să ajungă să aprobe proiectul în sine. Inițial ideea ridicării unui nou lăcaș de cult, mult mai mare, a fost întâmpinată cu reticență de guvern, deoarece - conform uzanțelor - o treime din finanțare o suporta statul. De aceea a și durat o vreme, timp în care autoritățile au amânat decizia finală, preferând ideea conservării vechiului edificiu, sub forma de monument de arhitectură.

Plini de avânt, preoții misionari au trecut la fapte concrete în primăvara anului 1903, realizând 21.000 de cărămizi, Slominski obținând și sprijin financiar parțial din partea șefului administrației imperiale a Bucovinei, prințul Hohenlohe. Inițiativa preoților misionari a primit sprijin în cele din urmă și din partea a arhiepiscopului Iosif Weber, referent al Consistoriului Mitropolitan de la Lvov.

Lucrările de construcție au început la 16 iulie 1903, sub deviza „In Te Mater speravi”. Cu ocazia sărbătoririi zilei de 15 August s-a organizat și o tombolă pentru numeroșii pelerini, în urma căreia s-au strâns aproape 2.000 de coroane. Alte importante sume de bani au fost strânse prin colecte publice, preotul Eugeniusz Kolodziej vizitând comunitățile germane, iar preotul Jan Rossmann pe cele maghiare din Bucovina. La rândul lor localnicii au lucrat voluntar la construcția cuptorului de ars cărămizi amplasat în fața viitoarei biserici, cât și la producerea lor, care s-a efectuat în paralel cu ridicarea treptată a edificiului.

Sfințirea noului lăcaș de cult s-a făcut în anul 1904, în ziua de 16 octombrie, de către arhiepiscopii Bilczewski și Weber, ultimul celebrând slujba pontificală.

Deoarece momentul descris, are conotații importante în istoria satului Cacica, redăm mai jos cele notificate la vremea aceea de către Kasper Slominski: „Noua biserică din Cacica nu era încă terminată, dar inima ne îndemna să facem inaugurarea

chiar în acest an jubiliar, pentru a aduna în fața miraculoasei icoane numeroase procesiuni... În ziua de 15 (August - *n. n.*) la orele amiezii au sosit iluștrii și iubiții noștri oaspeți: Excelența Sa Arhiepiscopul Bilczewski cu Arhiepiscopul Weber, reverendisimul pr. Vizitator cu numeroși confrăți din Cracovia, Lvov, Sokolowka, Bialy Kamien și Jesierzan, preoții Prelați Schmidt și Kasprowicz (de rit armean) din Cernăuți și un mare număr de preoți din parohii... Din păcate, a început ploaia care nu a încetat până la sfârșitul festivităților noastre diminuând măreția momentului. Au sosit puțini oameni, procesiunile fie că s-au oprit, fie că au fost puțin numeroase. Frumoasa procesiune cu sfintele relicve a trebuit scurtată, dar ce grozav ar fi fost dacă vremea ar fi fost bună, când Excelența Sa Arhiepiscopul Weber și precedat de un numeros cler, ducea, pe o pernă purpurie, relicvele Sfinților Martiri pe care le-a depus într-un cort special ridicat în apropierea bisericii. A sosit consilierul Curții, dl. Barleon, ca adjunct al noului președinte al țării (Bucovinei – *n. n.*), care ocupat cu deschiderea dietei provinciale nu a putut veni, dar și-a trimis adjunctul”.

Din același jurnal rezultă că în momentul consacării, în interiorul edificiului, doar masa altarului central era nouă, restul dotărilor fiind refolosite cu rol de provizorat. Dintr-un inventar de bunuri din 1905 reiese existența deja a două noi altare laterale, unul dedicat Sfintei Varvara, patroana minerilor, iar celălalt Sf. Iosif, ca și cea a celor patru clopote noi care au fost montate în turla bisericii.

În privința construcției ca atare, iată câteva repere: stil neogotic (proiect de Teodor Marian Talowski, profesor la Politehnica din Lvov), lungime 36 m, lățimea navei centrale de 17,5 m, iar în cea transversală de 22 m, înălțime la turlă 50 m, *materia primă fiind cărămida și piatra, iar pentru acoperiș eternitul.*

În mod deosebit atrag cele cinci vitralii amplasate în ferestrele prezbiteriului, reprezentând cele cinci mistere de slavă ale rozariului: "Învierea lui Iisus", "Coborârea Duhului Sfânt în sala Cinei de Taină", "Primirea Preasfintei Fecioarei Maria în

cer", "Încoronarea Preasfintei Fecioare Maria de către fiul ei Iisus", "Înălțarea lui Iisus la cer". Tablourile aflate în navele laterale reprezintă "Calea Sfintei Cruci". În timpan stă gravată în piatră monograma aurită a Mariei cu înscrisul „O Marie, neprihănit zămislită, roagă-te pentru noi”. De-a lungul vremii s-a lucrat în scopul amenajării interiorului. La început statuetele din lemn aurit și pictat au fost comandate la celebra firmă austriacă tiroleză Stuflesser.

Numeroase eforturi financiare s-au îndreptat și spre amenajările din spatele bisericii. Totul a început din cauza ploilor anului 1909, care au generat frecvent alunecări de terenuri aflate în pantă abruptă. S-a născut astfel și riscul, pericolul prăbușirii bisericii din cauza presiunilor executate de solul instabil din spatele lăcașului de cult. După unele informații a fost excavată și încărcată în circa 3.000 de căruțe o cantitate deosebit de mare de pământ de aici. Firesc, taluzul înalt astfel creat a fost întărit cu un zid puternic, în partea sa centrală amenajându-se în premieră pentru spațiul istoric bucovinean **grota Maicii Domnului din Lourdes** (mărită în 1936). În acest context constructiv cele două altare laterale primesc o nouă înfățișare, alături de amvonul ce reprezintă pe „Isus Bunul Păstor”, fiind unice și ele în Bucovina. Altarul din partea dreaptă ilustrează tema „Pieta”, iar celălalt Preasfânta Fecioară Maria, „Regina Cerului și Pământului”<sup>\*</sup>.

O atenție deosebită merită să acordăm și colecției de obiecte votive din aur și argint (inimi, ochi înlăcrimați, cruciulițe, brațe și picioare, figuri umane...) aflată expusă în prezbiteriu, donații de-a lungul timpului ca urmare a vindecărilor și ajutorului primit din partea divinității prin intermediul icoanei considerată făcătoare de minuni, „**Madona Neagră**”, montată în inima altarului. În centrul panoului de expunere al acestor odoare se găsește o inimă de dimensiuni mai mari, donată de către credincioși drept recunoștință pentru salvarea de la distrugere a bisericii în timpul luptelor din ultimul război mondial și pentru

---

\* Informații de la preotul romano-catolic Alfons Zeleonka, pentru care îi aducem mulțumiri.

întoarcerea cu bine a multor localnici din refugiul anului 1944.

În anul 1914 a fost terminat corul de sub orga care a intrat în folosință peste patru ani. Din cauza unor serioase avarii pricinuite de efectele celui de-al doilea război mondial ea nu s-a mai folosit multă vreme. În anii 1986-1989 au urmat unele lucrări de restaurare a monumentului. Peste zece ani orga a fost restaurată prin străduința fostului paroh I. E. Kropp și resfințită de episcopul Petru Gherghel.

Datorită mării valori patrimoniale (inclusiv spirituale) biserica a primit statut oficial de Sanctuar Diecezan (1996), iar prin acordul Conferinței Episcopatului României în anul următor episcopul Gherghel a declarat-o Sanctuar Național. Cu ocazia rotunjirii mileniilor, la cererea episcopului de Iași biserica a fost recunoscută în mod public de către papalitate drept **Basilica Minor**, proclamarea noii calități fiind făcută la Cacica de către delegatul Vaticanului, cardinalul Luigi Poggi, cu ocazia hramului din 15 August 2000 de aici.

După informațiile transmise din generație în generație, icoana miraculoasă a Sf. Fecioare Maria ar fi fost adusă la Cacica de la o biserică armeano-catolică din Ucraina (Stanislawow), fiind o copie a celebrei icoane de la mănăstirea poloneză la fel de celebră de la Czestochowa. Copia ar fi fost amplasată în biserica armeano-catolică în 1742, din ochii Madonei curgând frecvent lacrimi, drept miracol. După cât se pare icoana ar fi fost adusă și montată în altarul principal o dată cu construirea și sfințirea la 1810 a bisericii din Cacica. O copie a acestei „Madone Negre”, cum i s-a mai spus, i-a fost dăruită Papei Ioan Paul al II-lea în 1999, cu ocazia vizitei sale în România. Icoana este un basorelief, din lemn aurit și argintat, redând pe Maria cu Pruncul Isus ce ține la piept Sf. Scriptură.

În fine, pentru orice creștin - și nu numai - pelerinajul la sanctuarul de la 15 August, cel mai mare catolic din Moldova, poate fi un moment ideal de reculegere și liniște sufletească. În programul manifestărilor religioase intră rugăciunea comună, sacramentul penitenței și participarea la Sfânta Liturghie. Fiind comun și pentru catolici și ortodocși, hramul Sfintei Maria a simbolizat întotdeauna o punte de înțelegere și respect reciproc pentru întreaga comunitate din Cacica. Nu trebuie uitat aici, ca interes turistic, și aspectul comercial al acestei zile tradiționale,

strada principală fiind ticsită de dughene dornice să-și vândă suvenirurile sau produsele alimentare.

De ziua Sf. Maria, ca și în timpul slujbelor se, pot audia minunate concerte corale și de orgă.

3. Tot în apropierea salinei, în așa-zisa „Livadă a salinei” se află **minirezervația Papucul Doamnei**. Una dintre cele mai frumoase și mai rare flori este *Cypripedium calceolus* cunoscută sub numele de „Papucul Doamnei”, „Condurul Doamnei”, sau „Papucul Venerei”, din familia orhideelor. Deși de origine tropicală planta trăiește în regiunile de munte în solurile calcaroase, în pădurile umbroase și cu multă umezeală, fiind prezentă și în țara noastră. Este o plantă ierboasă, perenă, de 30-35 cm înălțime. Frunzele sunt mari, ovale cu marginea netedă și nervațiunea arcuită, dispuse altern. Înflorește în lunile mai-iunie, floarea sa având forma unei cupe. Florile hermafrodite sunt solitare, zigomorfe cu labelul de formă globuloasă ca un papuc colorat în galben pastelat cu stropi violet, înconjurat de patru franjuri brun-roșcate, spre violet, mai lungi și două câte două, încadrând foarte frumos labelul. Până acum această minunată floare a fost semnalată în județul Suceava în Rezervația de la Zamostea-Luncă, în pădurea Adâncata, Codrul secular Slătioara, Câmpulung Moldovenesc, pârâul Bradu din Broșteni, arii naturale protejate declarate rezervații botanice sau rezervații forestiere prin Decrete ale Consiliului Județean Suceava, confirmate prin Legea 5 din anul 2000.

Este mai puțin cunoscut faptul că această plantă rară se găsește și la Cacica în arealul numit „Livada Salinei”. Problema ocrotirii acestei plante constituie o preocupare constantă a elevilor de la Școala Cacica îndrumați de prof. de biologie Precupanu Maria. Deoarece arealul de răspândire a plantei Papucul Doamnei, dar și a altor specii de plante rare se află în apropierea bazinului cu apă sărată de la salină, unde vin în fiecare vară mii de persoane, pericolul distrugerii acestor plante devine tot mai mare. Vegetația caracteristică zonei este reprezentată de pădurea de foioase și pășuni naturale. Planta apare în pâlcuri de câte

10 – 20 de exemplare pe câte o suprafață de aproximativ un hectar\*.

În privința unor trasee posibil de parcurs pe jos, chiar pentru o singură zi, deci cu întoarcere în Cacica, recomandăm următoarele:

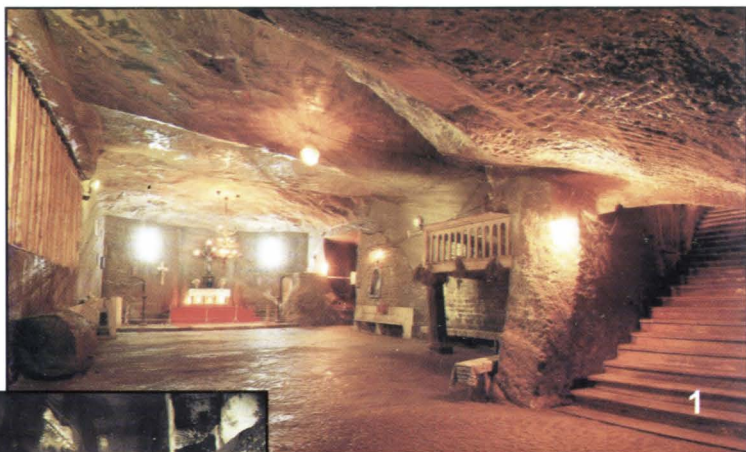
- a) Cacica - Pleșa (circa 10 km, dus-întors), trecerea culmii Călugărița, sat cu numeroși etnici de origine poloneză;
- b) Cacica - Mănăstirea Humorului (circa 12 km), cu trecerea aceleiași culmi, dar mai spre S-E, sat cu valoroasa mănăstire medievală, binecunoscută de altfel. Pe creasta culmii amintite a fost ridicată de către localnicul Constantin Boca o cruce în amintirea celor căzuți în primul război mondial;
- c) Cacica - Solonețul Nou - Maidan (circa 10 km), cu peisaje deosebit de pitorești și frumoasa sa biserică romano-catolică, localități populate majoritar cu polonezi;
- d) Cacica - Solca (16 km), cu mănăstirea voievodală a lui Ștefan Tomșa al II-lea (1614) și casa-muzeu etnografic.

Pe lângă acestea, deosebit de plăcute pot fi plimbările pe dealurile înverzite ale localității, cu trasee ce vizează pădurile limitrofe. Ca o curiozitate, în pădurea Pârlucă, spre serpentinele drumului de acces spre Gura Humorului, se află un izvor, e drept sumar amenajat, cu apă feruginoasă, pe care localnicii o folosesc de veacuri în tratarea anemiilor. Un alt izvor, cu apă minerală, acră la gust, se află în locul numit nu întâmplător „Burcut”, aflat spre poalele dealului Coțoaia.

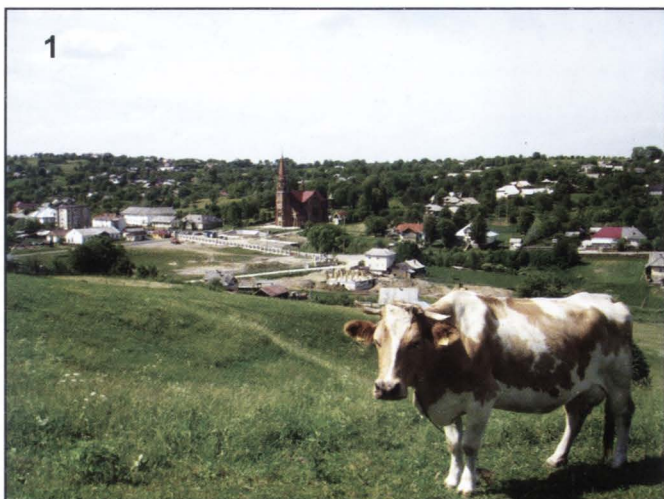
În timpul verii se pot face excursii locale la stânilor sătenilor, unde se pot gusta și cumpăra cunoscutele brânzeturi tradiționale. Desigur, informații suplimentare vă vor putea fi oferite cu generozitate de către localnici.

---

\* Pentru alte informații vezi Taras George Seghedin, *Rezervațiile Naturale din Bucovina*, Ed. Sport – Turism, București, 1983. Informații prețioase acordate cu amabilitate de către directoarea școlii generale din Cacica, prof. Maria Precupanu.



1- Capela Sf. Varvara; 2 - scară de acces între orizonturi;  
3 - lacul cu saramură; 4 - capela ortodoxă; 5 - sala General Grigorescu.



1 - Zona istorică a satului; 2 - interior din; biserica catolică;  
3 - icoana „Madona Neagră“; 4 - aspect de procesiune;  
15 August 2007; 5 - grota Sfintei Maria.





Modalități  
de petrecere



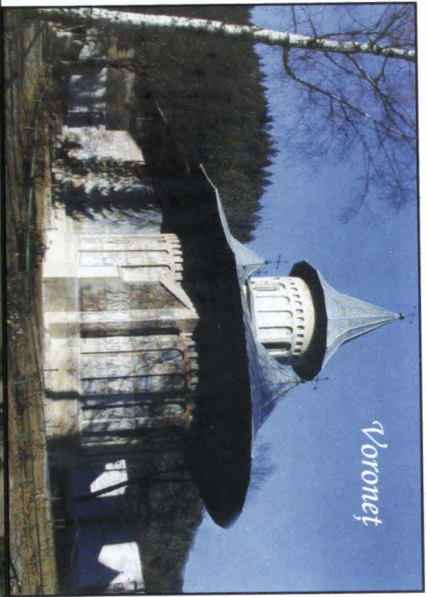
a timpului liber în  
Cacica

și casă de vacanță.





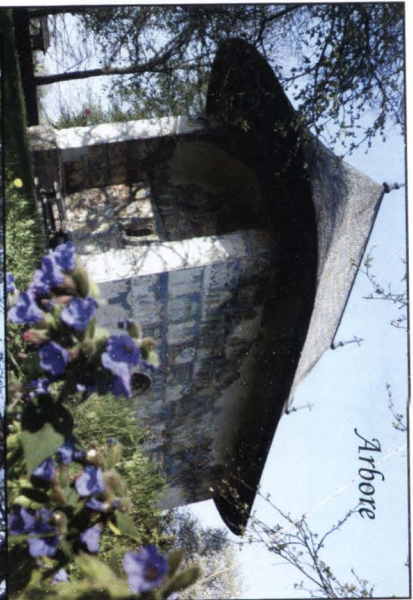
*Sofca*



*Voroneț*

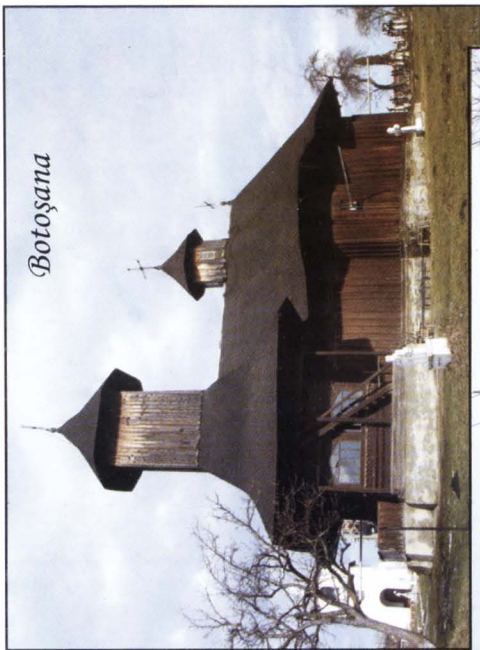


*Humor*



*Arbore*

*Botoșana*



*Casă veche din Comănești*

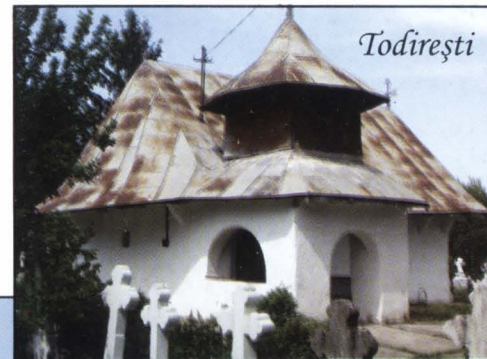
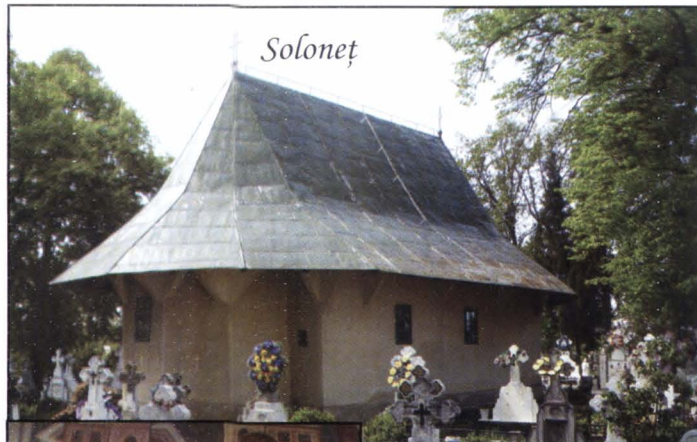


*Pârteștii de Sus*



*Ctitoria vornicului Simon Tăutu - Comănești*





*Părhăuți,  
frescă interioară  
originală, de epocă  
Petru Rareș.*



## Adrese utile-Pensiuni:

1. *Iazurile Bucovinei*, str. Principală, nr. 981 A, opt camere totalizând 20 de locuri. Posibilități de pescuit sportiv. În 2008 a fost distinsă cu trofeul „Margareta de Aur”. Rezervări: Ion Al. Strugaru, tel. 0744/627091.
2. *Casa Ilie*, str. Principală, nr. 631, patru camere totalizând opt locuri. Rezervări: Ilie Mușină, tel. 0723/735213.
3. *Casa Trudy*, str. Principală, nr.629, două camere totalizând cinci locuri. Rezervări: Gertruda Pintiuc, 0230/237054.

Deoarece în timpul sejurului la Cacica putem vizita și microzona sa, cu obiective deosebit de importante la nivel național și internațional, vă informăm, sintetic și asupra acestor variante de a beneficia din plin de șederea Dvs. aici. După ce am reușit să vizităm măcar o parte din obiectivele descrise mai sus, putem porni pe drumul **E 571** (nr. 17 în notație națională) care duce spre Gura Humorului – Câmpulung Moldovenesc – Vatra Dornei – Bistrița – Cluj-Napoca.

Pe traseu, între Vârfu Dealului și Păltinoasa, se află într-un cadru pitoresc pensiunea-restaurant „Poiana Bucovăț” (tel./fax: 0230-230819; 0729-574262).

**ORAȘUL GURA-HUMORULUI** (cca. 19.000 loc, 359 m. alt.), și-a sărbătorit relativ recent 500 de ani la prima atestare documentară care a avut șansa păstrării pentru istorie. În această localitate bucovineană, pentru cei interesați, recomandăm vizitarea:

**4. MUZEULUI OBICEIURILOR POPULARE DIN BUCOVINA** (str. Bucovinei 21, program 9-17, luni închis). Ivit în peisajul cultural românesc la 1 august 1958. muzeul din orașul Gura Humorului și-a îmbogățit și diversificat colecțiile etnografice, și-a perfecționat tematica și, mai ales, a găsit noi modalități de valorificare a patrimoniului etnografic material și imaterial bucovinean. Este singurul muzeu care a reușit să transpună, cu mijloace muzeotehnice obișnuite, acel segment de spiritualitate definitorie pentru orice etnie, popor, națiune - **tradiția populară**. Tematica muzeului a fost gândită ca o călătorie virtuală în universul spiritual al satului bucovinean din secolul al XIX-lea.

În acest spațiu virtual, vizitatorul este invitat să parcurgă

principalele momente ale *calendarului popular bucovinean* - adevărată chintesență de înțelepciune, creată în milenii, ce permitea memorizarea timpului sacru dar și pe cel al activităților economice.

Odată intrat în muzeu, pătrunzi într-o lume în care scurgerea timpului nu este nici ternă, nici liniară, ci se află sub semnul suprapunerii și interdependenței dintre ritmurile cosmice, pe de o parte, și cele vegetale, animaliere și, nu în ultimul rând, umane, pe de altă parte.

Ți se dezvăluie, pe rând, taine nebănuite ale pragurilor de trecere ale timpului calendaristic, începând cu cele din Ajunul Sfântului Andrei, continuând cu cele specifice Ajunului de Crăciun, Ajunului de An Nou, începuturilor de an agrar, pastoral, apicol și pomicol, marii Sărbători Pascale și încheind cu practici specifice sărbătorilor de toamnă - Sfânta Parascheva (Vinerea Mare) și Sfântul Dumitru (Sânmedru).

În cadrul muzeului funcționează și **Galeria de Artă "Georges Cotos"** grație unei donații generoase (200 de tablouri) făcută de un om extraordinar - pictorul francez de origine română Georges Cotos, născut în anul 1915, în Straja Bucovinei. Elogiat de critica de specialitate, bine cotate pe piața de artă europeană și nu numai, Georges Cotos a expus în mari capitale ale lumii uimind, de fiecare dată, prin forța expresiei plastice și prin explozia de culoare a lucrărilor sale nonfigurative\*.

5. Iubitorilor de mișcare recomandăm urcarea pe dealul **Cetățuia**, folosind o cărare de uz curent, fostul amplasament al fortului nr. III, al sistemului defensiv austriac dus spre finalizare în preajma Războiului Crimeii din ordinului împăratului austriac Franz Joseph, de unde se poate admira o frumoasă perspectivă asupra văii râului Moldova.

6. După parcurgerea a 6 km de aici (DJ din centrul orașului spre dreapta) se ajunge la **MĂNĂȘTIREA HUMOR**. Originea sa coboară înainte de vremea domniei lui Alexandru cel Bun, pe când pe aceste locuri exista un schit din lemn. În timpul acestui domnitor, vornicul Oană zidește o biserică din piatră în

---

\* Informații sintetice oferite de colega Elvira Romaniuc, managerul muzeului.

vecinătatea schitului. Ulterior, Ștefan cel Mare a dăruit acestei ctitorii celebrul “Evangheliar de la Humor”, păstrat astăzi în copie în muzeul mănăstirii Putna, unde apare deosebit de bine realizat chipul marelui voievod român.

Deoarece nici biserica de zid nu a rezistat mult timp vitregiilor vremurilor, marele logofăt al lui Petru Rareș, Teodor Bubuiog, se hotărî să ridice, la o distanță de mai multe sute de metri de vechiul loc, o biserică având hramul Adormirea Maicii Domnului. În 1530 „prin voința și cu ajutorul blagocestivului Domn Petru Voievod” lăcașul a fost construit, după cinci ani el ajungând să fie pictat și în exterior, ceea ce i-a conferit o valoare artistică deosebită. Autorul picturilor a fost zugravul sucevean Toma, “curtean al slăvitului și măritului domn moldovean, Petre Voievod”, după cum se prezenta el însuși într-un hrisov din 1541. Biserica are un plan triconic, îi lipsește turla și deși este de mici dimensiuni, are toate încăperile tradiționale, plus o tainiță. Aici apare pentru prima dată în arhitectura moldovenească pridvorul deschis, care se caracterizează printr-o eleganță aparte. Pictura se remarcă prin calitatea desenului și a coloristicii, prin fericita combinare a elementelor iconografice și tipologice tradiționale ale picturii moldovenești cu elemente nou apărute în epoca lui Rareș. În interior se află mai multe tablouri votive, caz aparte la mănăstirile noastre, în naos fiind prezentată familia lui Rareș (Petru, doamna Elena și un fiu în costume de epocă), iar în camera mormintelor, pe peretele sudic, fiind pictat logofătul purtând macheta ctitoriei sale, iar pe peretele opus doamna sa Anastasia. În cadrul picturii exterioare se remarcă în mod deosebit pe peretele sudic reprezentarea “Asediul Constantinopolului”, care deși este inspirată din atacul persan din 626 asupra capitalei Imperiului Bizantin, redă de fapt momentul căderii metropolei, a ceea ce rămăsese practic din vechiul imperiu, sub ocupația turcilor păgâni (1453). Tema, realizată în trei scene cu o mare măiestrie artistică, posedă nu întâmplător un adevărat mesaj politic de mobilizare a întregii suflări creștine a țării împotriva pericolului continuu otoman.

În camera mormintelor (sau „gropnița”) se află mormântul lui Teodor Bubuiog și al soției sale, Anastasia, al logofătului

Solomon și ale altor demnitari și personalități bisericești. Lăcașul a fost împrejmuț cu ziduri înalte și câteva clădiri necesare călugărilor. Mănăstirea a dispus cândva de însemnate danii domnești și a avut un rol cultural în epocă. În 1641, Vasile Lupu a ctitorit un turn-clopotniță, într-o parte laterală, care se păstrează și astăzi.

7. După întoarcerea la Gura Humorului, parcurgând un kilometru în direcția Câmpulung Moldovenesc, apoi încă 4 km pe un drum local, spre stânga, ajungem la "giuvaerul Bucovinei" – **BISERICA ȘI MĂNĂSTIREA VORONEȚ**.

Inițial, cunoscutul călugăr Daniil Sihastrul, după plecarea sa de la Putna a ridicat în acest loc o biserică din lemn. În 1488, între 26 mai și 14 septembrie, Ștefan cel Mare zidește aici actuala biserică, cu hramul Sfântul Gheorghe, care alături de alte biserici contemporane (Pătrăuți, Sfântul Ilie, Milișăuți ș.a.) a contribuit la nașterea stilului arhitectural original moldovenesc (îmbinare a elementelor tradiționale bizantine, cu elemente gotice și unele inovații moldovenești). Planul bisericii este cel obișnuit epocii (pronaos, naos, altar), corespunzând necesităților cultului ortodox. În 1547, mitropolitul țării Grigore Roșca, vărul lui Petru Rareș, îi adaugă un pridvor (exonartexul) și comandă pictarea exterioară a lăcașului.

Ceea ce i-a adus fostei mănăstiri Voroneț o binemeritată faimă în întreaga lume este pictura sa exterioară (păstrată încă în destul de bune condiții), în care predomină o anumită nuanță de culoare albastră, denumită, în mod clasic, "albastru de Voroneț". Autorul, sau autorii zugrăvelilor, au folosit cu măiestrie un mare număr de elemente figurative locale și folclorice, prezente în mai multe dintre scenele realizate, știind să adapteze astfel modelele tradiționale bizantine la realitățile pe care le cunoșteau din mediul cotidian în care trăiau. În apropierea intrării sunt zugrăviți călugărul Daniil și mitropolitul Roșca. Tabloul votiv apare pe peretele dintre pronaos și naos; este înfățișat Ștefan cel Mare, cu plete blonde, însoțind fiind de doamna sa Maria-Voichița, Bogdan și o mică domniță. Revenind la pictura exterioară, o atenție deosebită merită peretele de vest care ilustrează marea temă "Judecata de apoi", unde talentul și fantezia pictorilor locali au creat o adevărată capodoperă. Și în această temă, prin



prezentarea turco-tătarilor în fața judecării supreme, înaintea coborârii lor în iadul veșnic, se face în mod indirect un apel de către mireni de-a participa întotdeauna la lupta antipăgână și implicit deci la cea pentru libertatea țării.

În pridvor se găsește mormântul lui Grigore Roșca, iar în pronaos, repictat în anul 1550 din inițiativa mitropolitului Teofan, cele ale lui Daniil Sihastru și al boierului Grigorcea.

În clopotniță sunt folosite și astăzi cele două clopote dăruite de ctitorul bisericii și care, trase într-un anumit fel, redau parcă silabisit numele “Ște-fan”, “Ște-fan”...

În secolele XV-XVIII aici a existat un puternic centru al culturii religioase unde s-au creat, printre multe altele “Codicele Voronețian” și “psaltirea Voronețiană”, ambele copiate din veacul al XVI-lea după texte românești mai vechi.

În cimitirul din fața intrării se află mormântul lui **Petru Comarnescu** (1905-1970), unul dintre valoroșii noștri critici de artă și traducători din perioada interbelică și postbelică.

Aflați încă în zonă, putem apela cu încredere la serviciile oferite de motelul Ariniș, plasat în marginea orașului, pe malul drept al Moldovei, într-un cadru natural deosebit de pitoresc, sau la ieșirea din oraș, spre Suceava, pe un drum secundar la stânga, de Cabana Bogdăneasa.

8. Dacă timpul ne mai permite, putem pleca spre celebrul sat Stupca (azi Ciprian Porumbescu), aflat la circa 18 km de Gura Humorului. Din drumul european, străjuit de o liră simbolică de mari dimensiuni, se folosește un drum de pădure bine întreținut, lung de circa șase kilometri. Aici se pot vizita: **MUZEUL CIPRIAN PORUMBESCU**, care este adăpostit într-o veche casă boierească din secolul al XVIII-lea, devenită monument de arhitectură. Fără a intra în amănunte, recomandăm călduros acest obiectiv care cuprinde numeroase documente ilustrând cele mai importante momente din viața și activitatea marelui nostru compozitor-patriot (1853-1883), autorul nemuritoarei “Balade”, a primei opere românești “Crai-Nou” și a “Tricolorului”, până cu ceva vreme în urmă imnul național al României. Dintre obiectele originale se păstrează pianul lui Ciprian și peste 250 de lucrări muzicale. Pentru

amatori pot fi audiate diferite compoziții muzicale înregistrate pe benzi magnetice. În fața muzeului se află bustul din bronz al lui Ciprian Porumbescu, operă a sculptorului Dumitru Căilean.

**CASA MEMORIALĂ CIPRIAN PORUMBESCU** vine să întregască imaginea despre mediul familial în care a crescut și s-a format tânărul compozitor. Amenajată în una dintre construcțiile gospodăriei parohului Ieraclie Porumbescu, tatăl lui Ciprian, singura care a rezistat vitregiilor vremurilor, expoziția memorială apelează la numeroase obiecte de epocă, inclusiv piese de mobilier original, pentru a ilustra cât mai fidel ambianța de familie a celor care au locuit aici.

**MORMINTELE FAMILIEI PORUMBESCU** (în curtea bisericii sătești, de peste drum de muzeu), care aparțin lui Ciprian, părinților Emilia și Eraclie, fratelui Alexandru și surorilor sale Mărioara și Eufrosina.

În sfârșit, la încă 18 km depărtare de Suceava, pe DN 17, se poate face popas la Hanul Ilișești (46 locuri de cazare, dintre care șase la căsuțe, categ.\*\*\*), într-un cadru deosebit de pitoresc, în zona pădurilor de fag și brad. Restaurant de 200 de locuri, terasă cu o capacitate de 60 de locuri, sală de conferințe de 50 de locuri. Cramă, parcare gratuită și păzită. Rezervări la tel. 0230/534876, e-mail: [acurom\\_sv@yahoo.com](mailto:acurom_sv@yahoo.com). La rândul său cabana de aici deține 88 locuri la mese.

\*

Un alt traseu recomandat este cel care vizează localitățile de pe valea pârâului Solca, afluent de dreapta al Sucevei:

**SOLCA (8 km) - ARBORE (încă 6 km).**

În SOLCA, cel mai mic oraș al județului, cu circa 2.500 locuitori, localitate atestată documentar încă din 1418 și care se bucură de prestigiul unei stațiuni climaterice de interes local, cu *sanatoriu și o fostă fabrică de bere renumită, acum aflată în conservare*, putem vizita următoarele:

**9. BISERICA-MĂNĂSTIRE “SF. APOSTOLI PETRU ȘI PAVEL”** (1614, ctitorie a domnului Ștefan Tomșa al II-lea, care a și înzestrat-o cu unele sate din zonă). Ea a fost fortificată cu ziduri din incintă, posedă un turn-clopotniță și anexe pentru

călugări. Murind departe de țară, gropnița bisericii nu i-a adăpostit însă mormântul. La 10 ani după ocuparea Bucovinei de către perfidul Imperiu austriac, mănăstirea va fi desființată, biserica rămânând doar ca una simplă parohială. Monumentul urmează liniile arhitecturale ale mănăstirii Dragomirna, dar cuprinde și elemente noi care vor deveni caracteristice veacului al XVII-lea. Iconostasul său vechi a fost dus la Dragomirna, cel nou fiind opera cunoscutului pictor cernăuțean Epaminonda Bucevshi (1895). De viața acestui centru de cultură religioasă se leagă, în primul rând, activitatea arhimandritului Vartolomei Măzărean, din 1775 stareț la Putna, care a înzestrat-o cu numeroase cărți dintre care unele au fost scrise sau traduse chiar de el însuși (ulterior, cele care s-au putut păstra au fost transferate la Putna, Dragomirna și Sucevița, unde se găsesc și astăzi). În cursul secolului al XVII-lea călugării de aici au înființat o sladniță care, prin perfecționările și extinderile făcute de către administrația austriacă mai târziu, au făcut din actuala fabrică de bere cea mai veche unitate industrială de acest fel din țară. Beciurile mănăstirești au fost până nu demult timp folosite în acest scop. Berea de Solca, datorită calității apei folosite și a unor factori de producție, era considerată într-o vreme, de către unii, drept cea mai bună bere din România.



#### **10. CASA MUZEU ETNOGRAFIC SOLCA**

(strada principală, Tomșa Vodă, nr. 73, program: 10-18), ea însăși monument de arhitectură reprezentativ, adăpostește câteva încăperi reconstituite cu ajutorul celor mai originale și vechi bunuri

etnografice din microzona Solca și se găsește la marginea drumului spre Marginea-Rădăuți.

**11.** Un traseu de mers circa două ore dus/întors pe jos, pe valea izvoarelor pârâului Solca este cel care duce la Pietrele Muierii, un colț de stâncă pitoresc aparținând din punct de vedere

geologic Obcinei Mari (traseu de circa trei ore dus/întors).

În sfârșit, o posibilă atracție turistică a împrejurimilor orașului sunt izvoarele cu saramură. Unul, dintre ele, aflat încă în folosința ocazională a locuitorilor, se găsește în centrul orașului, oarecum vis-a-vis de clădirea primăriei. Cel mai spectaculos, ca amplasament și ca depuneri arheologice constând în resturi ceramice preistorice aflate chiar la suprafața solului, se află în pădure, în punctul „Slatina Mare”. Nu întâmplător, și aici arheologii suceveni au descoperit vestigii similare celor de la Salina Cacica, care demonstrează că încă din perioada culturii neolitice Cucuteni (Tripolie) oamenii epocii foloseau apa sărată pentru obținerea prin fierbere a sării recristalizate.

Tot central, pe strada Tomșa Vodă, se găsește biserica fostei comunități catolice de epocă austriacă, iar la nr. 8 se găsește *Hanul turistic Solca* (tel. 477508, categ.\*\* , 45 locuri de cazare, în 17 camere, restaurant cu 100 locuri).

12. Parcurgând încă șase kilometri, pe DJ 209 F, putem ajunge în comuna **ARBORE**, care și-a luat numele de la cel al familiei lui Luca Arbore, cunoscutul portar al Cetății de Scaun din vremea lui Ștefan cel Mare. Acest fapt se datorează ridicării în acest sat, proprietate a sa, a curții sale boierești și în imediata apropiere a unei biserici de piatră (1502). Fiind unul dintre principalii sftnici domnești și în timpul lui Bogdan al III-lea și al lui Ștefăniță, al cărui tutore a fost, Luca Arbore va ajunge în cele din urmă să fie decapitat în 1523 la Hârlău, sub acuzația domnească de trădare.

Biserica s-a ridicat “cu ajutorul Domnului”, concretizat probabil în trimiterea de meșteri domnești, accia care lucraseră monumente asemănătoare arhitectural la Reuseni/com. Udești și Dobrovăț-Iași. Construită în plan dreptunghiular, având compartimentările obișnuite biserica prezintă o inovație apărută în arhitectura românească prin prelungirea zidurilor longitudinale la capătul de vest și încheierea lor la partea superioară printr-o boltă semicilindrică, amenajare care ținea probabil loc de clopotniță.

Ceea ce a dat în mare parte valoare deosebită monumentului este pictura, atât cea din interior (realizată între 1503-1504), cât și

cea de afară executată de către zugravul Dragosin la trei ani după distrugerile pricinuite de invazia otomană din 1538. Deși deteriorată în măsură considerabilă, pictura murală, dominată aici de nuanțe diferite de verde, prezintă o valoare deosebită. După restaurarea din anii 1964-1966, nu demult s-au inițiat și sunt în curs noi lucrări de specialitate. Pe peretele vestic al pronaosului a fost ilustrată „Cavalcada împăratului Constantin cel Mare”, scenă cu semnificație evidentă antiotomană, și care în iconografia mănăstirilor moldovenești nu mai apare decât la biserica ștefaniană de la Pătrăuți. În naos este pictat tabloul votiv reprezentând pe Luca Arbore și familia sa. În pronaos se găsește mormântul ctitorului, sub un frumos baldachin gotic sculptat în maniera celui care adăpostește mormântul regelui Cazimir al IV-lea din biserica palatului Wavel din Cracovia, iar alături se află mormântul soției sale, Iuliana.

La drumul principal, nu departe de aici, au fost construite biserica catolică și cea reformată, aparținând foștilor coloniști și urmașilor lor veniți de pe cuprinsul imperiului habsburgic la Arbore.

\*

În sfârșit, un alt microtraseu poate viza valea Solonețului, ale cărui obiective se pot vizita fie plecând din Arbore, în continuarea celui de mai sus, fie plecând din Cacica.

#### CACICA-PÂRTEȘTII DE SUS-HUMORENI - COMĂNEȘTI BOTOȘANA - TODIREȘTI - PĂRHĂUȚI (circa. 20 km).

Dovezi de netăgăduit asupra măiestriei cu care meșterii țărani bucovineni au prelucrat lemnul din timpuri imemorabile, sunt o serie de monumente de arhitectură în lemn, dispersate pe întreg județul Suceava. O densitate remarcabilă de edificii religioase se găsește și astăzi pe valea și în bazinul hidrografic al râului Soloneț.

13. În cimitirul satului vecin cu localitatea Cacica, **Pârteștii de Sus**, se află un monument de arhitectură religioasă, biserica din lemn “Sf. Arhangheli”, ridicată inițial în anii 1779-1780. La 8 septembrie 1780 a fost sfințită, în pomelnicul său fiind consemnat: ”A căruia (biserică) este hramul marilor voievozi și îngerilor Mihail și Gavril s-au sfințit cu voia și blagoslovenia preasfințitului arhiepiscop Dosofteiu de Rădăuți, care sfântă

biserică au luat sfârșit ca zidire la anii 1780 septembrie 8.” Forma actuală însă se datorează lucrărilor din 1861, deoarece construcția de la o vreme se deteriorase. De plan triconc, cu pronaosul și absidele poligonale, biserica a fost astfel realizată din bârne de rășinoase, cioplite în patru canturi și încheiate în „coadă de rândunică”, pe un soclu din pietre clădite. La pitorescul monumentului concură acoperișul din șindrilă, consolele lungi decorate la locul de intersecție a pereților, ca și împrejmuirea, din bârne așezate în „cheatori.”

Bolta altarului este o calotă octogonală, încheiată din fâșii sprijinite pe nervuri curbe care se termină la înălțimea de 4,25 m într-o cheie, al cărui rol de fixare este îndeplinit de o grindă rotundă, pusă vertical în centrul calotei. Prin poziționarea catapeteasmei cu peste un metru în naos, spațiul altarului este în mod considerabil extins.

Spațiul naosului, de formă dreptunghiulară (6x11 m), este suplimentat marginal de cele două abside pentagonale (3,65 x 2,45 m). În zona axei transversale dintre ele, turla octogonală are o elevație de patru metri.

La rândul său, pronaosul este de formă pentagonală (5,95 x 7,20 m), cu practicarea unei ferestre pe latura vestică, protejat de o boltire în calotă octogonală din fâșii care se sprijină pe nervuri arcuite, unite într-o cheie de boltă. În interior pereții au fost tencuiți până la înălțimea de pornire a bolților, iar la exterior se remarcă în primul rând consolele, câte trei bârne dispuse în retragere.

14. O altă veche biserică din lemn se găsește în **Humoreni/com. Comănești**. Inițial, din ceea ce cunoaște, satul a fost înzestrat în 1833 cu o biserică din lemn demontată de la Stulpicani, din 1892 mutată la Brașca/com. Bălăceana. În locul ei, aici se va monta în același an una tot din lemn, adusă de la Pârteștii de Jos, *construită posibil pe la jumătatea secolului al XVIII-lea*.

Deși sunt de presupus și intervenții ulterioare, biserica Sf. Arhangheli din Humoreni își păstrează în general aspectul inițial. Planul său este în formă de navă cu absida altarului decroșată și cu pronaos poligonal. Ca și la monumentele religioase de la Soloneț și Todirești, și aici este același sistem constructiv de

retragere a bolții de la pereți. Pronaosul, la vest poligonal, are tavanul sprijinit de două grinzi longitudinale și una transversală, poziționate pe pereții de contur ai acestei încăperi. Ulterior s-au executat tencuieli interioare pe pereți și bolți.

**15.** La numai câțiva kilometri depărtare se ajunge în satul **Comănești**. Pornind de la descendența sa din familia celebrului logofăt Tăutu al divanului lui Ștefan cel Mare, fostul vornic al ținutului Sucevei (un gen de prefect, în termeni contemporani), Simion Tăutu, care își ridicase curțile în localitate, la Comănești a construit o replică din zid – e drept mai modestă – a bisericii de la Bălinești/com. Grămești, unde fusese îngropat ilustrul său înaintaș.

**16.** Din Comănești, la șase km depărtare se află satul **Botoșana**, cunoscut printr-o frumoasă biserică din lemn, Sf. Dumitru.

Prima atestare a satului, care a avut șansa păstrării, este hrisovul domnesc din 3 iulie 1575, din care rezulta că el făcuse parte din domeniul feudal al lui Luca Arbore, fiind moștenit inițial de către fiica sa Odochia. Începând cu 1615 Botoșana intră și ea în rândul proprietăților mănăstirii Solca.

Tradiția locală amintește spre sfârșitul secolului al XVII-lea de o biserică din lemn, dăruită în 1815 locuitorilor din satul vecin, Poieni, și acesta, în plin proces de colonizare cu ardeleni bejenari. Ulterior, în 1942 ea a fost strămutată la Dragoș/com. Frumosu.

În ceea ce privește biserica actuală, unde pe o bârnă din pridvorul său se poate încă citi "Această sfântă biserică este făcută de Gligorie Iulian din Câmpulung la anul 1810", ea are un plan triconc, cu absida altarului pentagonală, decroșată și încheiată la vest după un contur poligonal. Proscomidia și diaconiconul au ferestrele orientate spre est, decupate în bârnele absidei. Și sistemul de boltire este interesant, prin sprijinirea, una pe alta, a bârnelor longitudinale și transversale, alcătuind un *trunchi de piramidă în trepte*. Turla, înaltă de cinci metri, de plan octogonal, se înalță pe axa transversală a absidelor, asimetrică față de centrul naosului. Pronaosul este boltit în același sistem cu cel al altarului. Pridvorul, deschis, de formă pătrată, se plasează la extremitatea sud-vestică a lăcașului. Bârnelor, din rășinoase, se

îmbină la capete în cunoscuta tehnică în „coadă de rândunică”, iar fațadele sunt dublate cu scânduri de brad.

Cu excepția iconostasului, se mai păstrează pictate două fragmente: primul, pe peretele nordic al naosului, a aparținut vechii biserici mutate la Poieni, iar celălalt, aflat pe peretele despărțitor dintre pronaos și naos, a fost realizat în 1853 de către cântărețul Caminschi din satul amintit.

Tot în partea centrală a localității, se găsește un muzeu sătesc original, creat din inițiativa regretatului prof. Vasile Boca în urma săpăturilor arheologice efectuate aici (1962-1974), care au dus la dezvelirea urmelor a zeci de locuințe ale populației autohtone din perioada secolelor VI-VII d. Chr. Descoperirile, între care se includ și atestări materiale paleocreștine au fost atât de importante încât numele satului a fost atribuit culturii materiale arheologice caracteristică autohtonilor Moldovei din perioada menționată (cultura Costișa-Botoșana-Hansca).

17. Pe portalul bisericii de lemn din **Soloneț**/com. Todirești (cca. 3 km de Comănești), s-a făcut următoarea consemnare: „Să se știe de când le-au zidit biserica aceasta pre nume(le) sfântului ierarh N(i)colae din poro(n)ca Prea sfinți(ei) sale părintelui Dositei, episcop de Rădăuți, în anul 1781, noiembrie 7”. După cronică parohială, efortul material principal, alături de săteni, pentru ridicarea edificiului a fost făcut de către Diamand Grebencea.

Construcția a suferit o serie de modificări, față de aspectul inițial: pridvor adăugat pe latura sudică, lărgirea spațiului de trecere dintre pronaos și naos, lărgirea ferestrelor, tencuirea fațadelor și interiorului și înlocuirea acoperișului din șindrilă.

18. Biserica din lemn “Sfinții Arhangheli” de la **Todirești** (trei km de la Soloneț), ar fi fost ctitorită după cronică parohială în anul 1782, ținând cont de unele soluții tehnice comune, poate chiar de către aceiași meșteri ca la Soloneț. De dimensiuni modeste, ea se include lăcașurilor de cult de plan dreptunghiular, cu absida altarului pentagonală decroșată și cu pridvor deschis, pe latura sudică. Intrarea se face pe latura sudică a pridvorului deschis, deasupra căruia s-a zidit ulterior un turn-clopotniță. O notă aparte este dată și de lărgimea deosebită a streșinei



(doi metri) în partea vestică.

19. Mai importantă, din punctul de vedere al istoriei arhitecturii din România, este biserica fostei curții boierești a cunoscutului logofăt al lui Petru Rareș, Gavril Totrușan din **Părhăuți**. Peste drumul județean, în grădinile sătenilor au fost descoperite de către autor vestigii care au aparținut acestei reședințe nobiliare, constând în resturi de cahle de sobe, fragmente ceramice și de cărămizi medievale.

Lăcașul de cult a fost zidit în anul 1522 pe locul unei biserici mai vechi, după cum arată unele pietre de mormânt mai vechi, într-o zonă unde fuseseră și vatra istorică a satului, identificată de altfel de cercetările noastre de teren. Pisania ne oferă informații importante: „*Cu voia Tatălui, cu ajutorul fiului și cu săvârșirea Sfântului Duh, robul lui Dumnezeu, Pan Gavriil Trotușan, logofăt, a zidit această biserică în numele Tuturor Sfinților, care au strălucit în toată lumea, pentru mântuirea sa și a soției sale Anna, în zilele evlaviosului și de Hristos iubitorului, Io Ștefan Voievod, Domnul Țării Moldovei, fiul lui Bogdan Voievod, la anul 7030 luna iunie 15*” (1522).

Biserica, fără turnuri, are acoperișul în patru pante și cu două cruci la capetele crestei. Din punct de vedere stilistic, monumentul, păstrat până astăzi fără modificări și adaosuri, se integrează tranziției dintre bisericile ștefaniene și cele ale vrednicului său fiu, Petru Rareș. Planul său, amintește de cel al bisericii lui Bogdan Vodă din Rădăuți.

Elementul arhitectural mai deosebit este pridvorul, de formă inedită până atunci, deschis și cu etaj, cu două caturi. La etaj, printr-o scară în spirală, se ajunge în spațiul destinat clopotelor, cu două arcade mari, orientate spre apus. Este foarte posibil ca de aici să fi pornit un astfel de model de pridvor pentru epoca ulterioară a lui Rareș.

Interiorul lăcașului se divide în mod clasic, în pronaos, naos și altar. Din punct de vedere stilistic pictura murală se apropie de cea a bisericii Sf. Gheorghe din Suceava. Pe pereții din naos se văd două șiruri de scene, în stare destul de modestă de conservare. În stânga intrării au fost pictați Sfinții Constantin și

Elena, iar în dreapta ctitorul lăcașului condus de către Maica Domnului în fața lui Hristos. Nu se cunoaște autorul acestor picturi originale, dar i se recunoaște formația sa de tradiție bizantină, pe care s-au altoit și unele influențe apusene. Distrugerea a mare parte din aceste picturi se datorează urmărilor prădării și distrugerilor făcute de către polonezii campaniilor din 1686 și 1691 în Moldova, când multe așezări și biserici au avut de suferit. Cea din Părhăuți va rămâne chiar o vreme fără acoperiș. Prin infiltrări și înghețuri succesive apa a determinat cu vremea căderea tencuielii bolților. Nu se cunoaște cât a durat starea deplorabilă a monumentului. Următoarea informație istorică o avem de pe un clopotul de aici: „Și s-au făcut prin silința dumisale, Ilie Calmuțchi și a tot satu Părhăuț. 1810”. În aceste vremuri se pare că biserica a beneficiat și de reparații. După făurirea României Mari în interior s-au făcut și tencuiri parțiale.

De o importanță aparte sunt cele cinci morminte cu lespezi funerare, patru în pronaos și unul în naos. Cel mai vechi, aparținând unui locaș mai vechi, și cel mai frumos împodobit aparține lui „pan Anjincu, vameșul” (1493). Celelalte adăpostesc rămășițele pământești ale Mariei (mama ctitorului – 1506), ale soției lui Troțușan, Anna (1520, fiica lui Luca Arbore ), ale Anastasiei Murguleț (proprietară locală, 1665), ale Anisiei Murguleț (1624), și ale unui/unei necunoscut/e (piatră tombală cu inscripția aproape distrusă, de limbă română, din vremea lui Dimitrie Cantemir, 1711).

Din păcate nu se cunoaște locul de îngropăciune a celebrului logofăt, care a slujit timp de 40 de ani cinci domnitori. Acuzat de conspirație, alături de alți dregători, Petru Rareș, revenit în domnie a poruncit executarea sa la Roman, unde probabil a și fost înhumat fără fast.

\*

## VIII. DIN ISTORIA CULTURII COMUNEI CACICA

Într-o simplă casă particulară, în anul 1810, cu doar un singur învățător, s-a deschis prima școală din Cacica. Peste patru ani administrația austriacă își dă acordul principial pentru construirea unui local propriu-zis, dotat inclusiv cu spațiu locativ pentru director. Prin efortul financiar conjugat al Fondului Bisericesc Român și al salinei peste încă doi ani se dă în folosință noul sediu, unde copiii aparținând tuturor naționalităților învățau în unica limbă de predare, limba cotoșitorilor, germana. Datorită evoluției ascendente firești demografice, în 1895 se ridică o nouă clădire, cu două săli de clasă și cancelarie, care se păstrează și astăzi, adăpostind grădinița. Pași înainte s-au parcurs o dată cu anul școlar 1902-1903, când s-au creat secții/clase naționale (poloneză, germană și română), dar și cu cel 1907-1908, an când s-a inaugurat școala românească din localitate.

După făurirea României Mari, în 1923, cum era și firesc, s-a trecut la unificarea secțiilor într-o singură școală, cu șase clase, cu limba de predare limba română. Imediat după încheierea celui de-al doilea război mondial, școala a funcționat ca gimnaziu, având internat și cantină pentru elevii provenind din localități ceva mai îndepărtate. Până în anul 1960 la clasele primare au existat trei secții cu limbile de predare română, poloneză și ucraineană. După acest moment, pentru o scurtă perioadă de timp, poloneza și ucraineana vor fi predate ca limbi materne câte două ore pe săptămână, după care se va renunța și la acestea.

Un alt moment de referință este anul 1970, când se va da în funcțiune actualul local al școlii, realizat prin efortul conjugat al cetățenilor întregii comune. Din 1987 se trece la învățământul de zece ani. După căderea comunismului, în 1990 se reintroduce limba poloneză ca limbă maternă și din anul 2000 cea ucraineană. Actualmente, școala generală cuprinde clasele I-VIII.

În ultima vreme școala a fost implicată într-o serie de programe și proiecte: „Eco-Școala”, „Copiii Bucovinei”,

„Educația pentru formarea în mediul rural”, „Un mediu curat-o viață sănătoasă”. Notabil, este și parteneriatul cu Gimnaziul nr. 3 din Wolbraom-Polonia, ca și unele activități educative extra-curriculare: formația de dansuri poloneze, cea de mandoline, cea de dans modern, redactarea revistei școlii „Strop de lumină”, ș. a.

Spre exemplificare, în perioada 1989-2004 dintr-un total de 289 absolvenți, 173 de elevi au fost admiși în licee, dintre care unele de prestigiu (Colegiul Militar „Ștefan cel Mare” – Câmpulung Moldovenesc; C. N. „Ștefan cel Mare, C. N. „Petru Rareș, C. N. „Dimitrie Cantemir”, sau C. N. „Mihai Eminescu”, toate din Suceava), iar dintre aceștia aproape jumătate au fost cuprinși ulterior în învățământul universitar.\*

În comuna Cacica s-au născut și câteva personalități mai deosebite, a căror memorie merită să fie trecută în cartea de aur a localității lor, spre neuitare. Ne referim pentru început la **ec. Anton A. Andronic**, veteran de război, născut la 05. 09. 1924. A absolvit în condițiile dificile de după război Institutul de Științe Economice din Brașov, facultatea fiind evacuată de la Cluj ca urmare a cotropirii hortiste a mare parte din Transilvania. Cariera sa a debutat la Ministerul Finanțelor, din 1957 fiind transferat la Secretariatul General al Consiliului Miniștrilor, ca șef de secție. Din 1965 devine Secretarul general al Ministerului Muncii, și în foarte scurt timp ministru adjunct, funcție deținută până în anul 1982. Foarte probabil, a rezistat pe funcție - datorită calităților sale profesionale și onestității - cel mai mult față de toți foștii adjuncți de ministere din vechiul regim. Nu a avut nici-un fel de funcții pe linie de partid. În 1982, având curajul susținerii în două situații a unor puncte divergente față de cele ale soților dictatori, a devenit indezirabil, ceea ce l-a determinat în cele din urmă să demisioneze, plecând ca șef de secție la Curtea Superioară de Control Financiar, condusă atunci de octogenarul Gogu Rădulescu. În urma unui conflict deschis, principal, cu președintele amintit al acestei instituții, i-au apărut iremediabil probleme cardiace severe. În scurt timp s-a pensionat, din 1991. alături de soție, devenind sucevean.

---

\* Informații oferite de către directoarea școlii generale prof. Maria Precupanu.

Perioada de la Ministerul Muncii a fost fără îndoială cea mai rodnică, inițiind numeroase proiecte de legi în domeniul protecției sociale, construirea de numeroase cămine pentru bătrâni, orfani și persoane cu handicap. De asemenea și-a adus o contribuție importantă în organizarea învățământului acestora din urmă. Inclusiv fosta școală specială din Burdujeni, actualmente Centrul școlar Suceava a fost creată datorită inițiativei sale.



A fost președintele Consiliului Central al Asigurărilor Centrale, al Comisiei Centrale pentru Ocrotirea Minorilor și al Comisiei Centrale de Pensii. Membru în Consiliul Sanitar Superior și alte organizații.

Membru fondator al Societății de Științe Economice din România. Conferențiar suplinitor la Academia de Științe Economice-București (catedra de finanțe). A organizat - în premieră pentru România - Olimpiada persoanelor cu anumite tipuri de handicap (București, 1976), cât și numeroase alte manifestări sportive de rang național pentru aceleași tipuri de persoane. A organizat desfășurarea tuturor activităților legate de decesului miilor de bucureșteni în urma cutremurului catastrofal din anul 1977. Participant la o serie de congrese internaționale de profil. Membru al Institutului Internațional de Finanțe Publice (Lyon/Paris/Saarbrücken). A condus delegația României la mai multe conferințe internaționale, inclusiv la cea mondială a muncii (Geneva, 1976). A colaborat cu numeroase reviste și cotidiene cu articole de specialitate. A decedat la 16.02.2009, fiind îngropat la Cimitirul „Pacea” din Suceava\*.

O altă personalitate de marcă născută în Cacica, la 23 sept. 1927, este **prof. dr. ing. Darie Parascan**. Absolvent al

---

\* După E. Satco, *Enciclopedia Bucovinei*, vol. I, Suceava, 2004, p. 41 și informații inedite dr. Mugur Andronic.

Facultății de Silvicultură din Câmpulung Moldovenesc, ca șef de promoție (1952) și al celei de biologie (București, 1971). Asistent universitar (1952-1962) la disciplina de botanică (Facultatea de Silvicultură din Câmpulung Moldovenesc și cea din Brașov), șef de lucrări (1962-1966), conferențiar universitar (1966-1971), profesor universitar (1971-1994) titular al disciplinelor de botanică și fiziologia plantelor de la Facultatea de Silvicultură și Exploatați Forestiere-Brașov; profesor consultant din 1994 și până în prezent, la aceeași facultate.



Cadru didactic asociat la Institutul central de perfecționare a cadrelor didactice Brașov (1965-1980); secretar științific al Consiliului Profesorat al Facultății de Silvicultură (1966-1972); șef al catedrei de Botanică și Zoologie Forestieră (1970-1972) de la aceeași facultate; șef al catedrei de silvicultură (1985-1990) de la Facultatea de Silvicultură și Exploatați Forestiere a Universității din Brașov; prodecan al Facultății de Științe Naturale și agricole (1972-1974) - Universitatea din Brașov; decan al Facultății de Silvicultură și Exploatați forestiere (1989-1990) - Universitatea din Brașov; membru al senatului Universității și al Consiliului Profesorat al Facultății de Silvicultură și Exploatați forestiere; redactor responsabil (1960-1990) al colectivului de redacție al Buletinului Universității din Brașov, seria Silvicultură. A deținut și funcția onorantă de președinte al Societății de Științe Biologice, filiala Brașov (1970-1992).

A elaborat în calitate de autor, coautor și colaborator un număr de 135 lucrări științifice publicate în țară și peste hotarele ei. Dintre acestea, 16 sunt lucrări de sinteză. Monografia „Morfologia și fiziologia plantelor lemnoase” a primit premiul „Traian Săvulescu”, al Academiei Române (1983). Conducător de doctorate, participant la diverse conferințe naționale și internaționale.

Doctor inginer din anul 1964, la Facultatea de Silvicultură, Institutul Politehnic Brașov. Membru titular al Academiei de Științe Agricole și Silvice, din 1991\*.

---

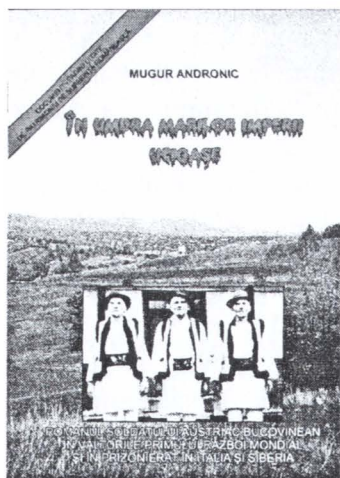
\* Informații oferite autorului de către cel aici prezentat, pentru care îi mulțumim încă o dată.

**Ing. Nicolae Ioan Grudnicki.** Născut la 16.06.1956, absolvent al Institutului Politehnic din Iași, Facultatea de Mecanică-secția Utilaj Tehnologic. Din 1983 inginer la Salina Cacica. Din 1988 inginer șef, 1995-2002 director general. Între 2002 și 2005 Director general al Societății Naționale a Sării-București, actualmente consilier. Atestat de evaluator de mediu, diplomă inspector de protecția muncii. Diverse specializări în țară și străinătate (Institutul Mondial al Sării în Soluție – Huston-SUA 2003, Chester-Marea Britanie 2003; Wichita-SUA 2004). Participări la diverse conferințe de specialitate în țară și străinătate (inclusiv conferințe internaționale de speleoterapie). Articole în Revista Minelor și în alte reviste de specialitate.

În fine, deoarece spațiul editorial nu ne permite, amintim în treacăt alte câteva personalități ale satului: Elena Didoiu, fostă directoare a Bibliotecii județene din Piatra Neamț, Traian Hopulele, decan al Facultății de Chimie Alimentară din Galați, colonel Zaharia Cojocaru, ș. a.

Localitatea Cacica s-a bucurat și de introducerea sa în istoria națională prin două sondaje arheologice (1995 și 1996) efectuate de către autor prezentei monografii în incinta vechii saline, în punctul preistoric de exploatare a sării, dar și prin cercetările ample istorice și arheologice executate în zonă de către același autor: *Cacica – un nou punct neolitic de exploatare a sării*, în *Studii și Cercetări de Istorie Veche și Arheologie*, Ed. Academiei, 1989, 40, 2; idem, *Evoluția habitatului uman în bazinul hidrografic Soloneț din paleolitic până la sfârșitul secolului al XVIII-lea*, Iași, 1997, p. 64-70, 133-140, ultima lucrare, carte premiată de către Fundația Culturală a Bucovinei (1998) și idem, *Istoria Bucovinei (vol. I), De la începuturi până la epoca cuceririi romane a Daciei*, Ed. Istros, 2008, p. 67-68.

Deloc de neglijat este și introducerea satului Cacica în literatura României, prin romanul istoric de succes “*În umbra marilor imperii ucigașe*”, cu subtitlul “*Romanul soldatului austriac bucovinean în văltoarele primului război mondial și în prizonierat în Italia și Siberia*” (autor Mugur Andronic, editat de



către Societatea Culturală “Ștefan cel Mare”- Bucovina, trei distincții literare, prefatare de către Eugen Uricaru, președintele Uniunii Scriitorilor din România și binecuvântare din partea I.P.S. Pimen, Arhiepiscopul Bucovinei și Rădăuților).

Anual, în ziua de 26 decembrie, în comună se desfășoară festivalul “Cetina de Brad”, iar în prima zi de duminică a lunii august tradiționala “Ziua minerului”, care în deceniile trecute avea o deosebită amploare și popularitate, în livada amplă din spatele vechii saline desfășurându-se o adevărată sărbătoare câmpenească.

O cunoscută formație artistică este “Pădurețul”, creată în anul 1992, instructori Cornel Cozmici și Nicanor Gherman. Ateliere, creatori: Iosif Glogovschi, Emil Solcan – curelărie; Livia Cozmici, Steluța Buliga, Virginia Șveica – ouă încondeiate; Constanța Andronic, Veronica Andronic, Pârteștii de Sus – coasere prosoape; Ciprian Harapu, Pârteștii de Sus, - pictură icoane; Viorel Parascan, Gheorghe Baranovschi, Solonețul Nou – sculptură.

Desigur, despre o astfel de localitate, încărcată cu atâta istorie și frumusețe naturală, ca o mică bijuterie, nestemată, atârnată în urechea Obcinelor și Carpaților bucovineni, se va putea scrie încă mult. Autorul, rămâne astfel cu bucuria realizării împlinite, considerată și ca o datorie de suflet față de Cacica, dar dublată de gustul buchetului amar al spațiului editorial restrâns, limitat, în funcție de posibilitățile financiare, obiective, de moment. *Unicitatea localității și frumusețea plaiurilor sale însă credem că sunt evidente, Cacica rămânând pentru totdeauna un adevărat simbol etno-cultural tipic bucovinean.*

\*\*\*




## CACICA MEA

*Lumină lichidă.*

*În forfote de apă puternic șiroiește,  
se zbate ploaia verii, se zbate-amețitor,  
în pletele-i de opal și de geneză, s-oglindește  
chipul Cacicăi, cu duh etern-seducător.*

*Culorile toamnei.*

*Aici sunt ireale, ca o părere, ca un vis,  
și-apoi pomii scuturați deja de florile de nea,  
talângi cu zvon pribeag de nedescris,  
rănesc într-una simțul, Cacica mea.*



*Albul imaterial.*

*E iarnă, promoroacă, și-n dalba cămașă  
colind în taină la strămoșești morminte,  
binecuvântați-ne voi pruncii puși în fașă,  
natura încă doarme în recele-fierbinte.*



*Miracolul naturii.*

*În fine, pot jura țintind pe sfânta cruce  
în jur miros de zboruri line de albine,  
iar primăvara asta pe nesimțite ne aduce  
Din nou, Speranța-n zilele de mâine...*

*Cacica mea.*

*Îmi pari că ești mereu o doină și-un cōind  
Chemare peste dealuri și orașe îndepărtate  
La fiii tăi rătăcitori și amăgiți, încă sorbind,  
Doar amintiri de mult aproape chiar uitate*

*Cacica, 2009*

## CACICA MEA

*Lumină lichidă.*

*În forfote de apă puternic șiroiește,  
se zbate ploaia verii, se zbate-amețitor,  
în pletele-i de opal și de geneză, s-oglindește  
chipul Cacicăi, cu duh etern-seducător.*

*Culorile toamnei.*

*Aici sunt ireale, ca o părere, ca un vis,  
și-apoi pomii scuturați deja de florile de nea,  
talângi cu zvon pribeag de nedescris,  
rănesc într-una simțul, Cacica mea.*

*Albul imaterial.*

*E iarnă, promoroacă, și-n dalba cămașă  
colind în taină la strămoșești morminte,  
binecuvântați-ne voi pruncii puși în fașă,  
natura încă doarme în recele-fierbinte.*

*Miracolul naturii.*

*În fine, pot jura țintind pe sfânta cruce  
în jur miros de zboruri line de albine,  
iar primăvara asta pe nesimțite ne aduce  
Din nou, Speranța-n zilele de mâine...*

*Cacica mea.*

*Îmi pari că ești mereu o doină și-un colind  
Chemare peste dealuri și orașe îndepărtate  
La fiii tăi rătăcitori și amăgiți, încă sorbind,  
Doar amintiri de mult aproape chiar uitate.*

*Cacica, 2009*

## ***IX. CUPRINS***

1. Cuvânt înainte .....	3
2. Introducere .....	4
3. Cadrul geografic al comunei Cacica .....	5
4. File din istoria restituită a localității .....	10
5. Pagini din istoria exploatării sării la Cacica .....	33
6. Din etnografia satului .....	55
7. Cacica-un punct nodal de referință turistică în Bucovina .....	68
8. Din istoria culturii comunei Cacica .....	97





Tipografia **ROF SA** Suceava  
str. Mărășești 7A  
tel.: 0230 532.299; 523.476  
fax: 0230 520.237  
mobil: 0745 585.954

Comisia Europeană

<http://ec.europa.eu>

Comisia Europeană –Directoratul General pentru Extindere –  
Programul Phare

[http://](http://ec.europa.eu/enlargement/financial_assistance/phare/index_en.htm)

[ec.europa.eu/enlargement/financial\\_assistance/phare/index\\_en.htm](http://ec.europa.eu/enlargement/financial_assistance/phare/index_en.htm)

Comisia Europeană –Directoratul General pentru Politica Regională

[http://ec.europa.eu/regional\\_policy](http://ec.europa.eu/regional_policy)

Comisia Europeană –Directoratul General pentru Afaceri Economice  
și Financiare

[http://ec.europa.eu/comm/economy\\_finance](http://ec.europa.eu/comm/economy_finance)

Consiliul Uniunii Europene

<http://www.consilium.europa.eu>

Parlamentul European

<http://www.europarl.europa.eu>

Curtea Europeană de Justiție

<http://curia.europa.eu>

Curtea Europeană de Conturi

<http://eca.europa.eu>

Comitetul Economic și Social

<http://eesc.europa.eu>

Comitetul Regiunilor

<http://cor.europa.eu>

Banca Centrală Europeană

<http://www.ecb.int>

Banca Europeană de Investiții

<http://eib.org>

Reprezentanța Comisiei Europene în România

[http://ec.europa.eu/romania/index\\_ro.htm](http://ec.europa.eu/romania/index_ro.htm)

Misiunea Permanentă a României pe lângă Uniunea Europeană

<http://ue.mae.ro>

Centru Român de Informare de la Bruxelles

<http://www.roinfocentre.be>

Uniunea Europeană în lume

<http://ec.europa.eu/comm/world>



#### Date despre autor:

Istoric, arheolog expert, poet, prozator și grafician, Laureat al Academiei Române, inițiatorul, animatorul și președintele executiv al Societății Culturale „Ștefan cel Mare”-Bucovina (20 de ani de voluntariat), primul ONG creat în Bucovina cu scopul nobil, de real interes național, de susținere culturală a românilor din teritoriile românești ocupate de către imperiul malefic stalinist. A inițiat și organizează anual decernarea Premiilor „Crucea Sf. Ștefan cel Mare” în cultura

Bucovinei. Absolvent al Facultății de Istorie și Filozofie a Universității din București, doctor în științe istorice al Universității „Al. I. Cuza” din Iași, manager general adjunct al Complexului Muzeal Bucovina din Suceava (2002-2007), membru al Societății Scriitorilor din Bucovina, expert evaluator bunuri culturale. A realizat expoziții personale de caricatură în țară și câteva expoziții muzeale în județul Suceava. Responsabil a numeroase șantiere arheologice, autorul a zeci de studii și articole de specialitate, participant la zeci de sesiuni științifice naționale și internaționale, cât și la Congresul Mondial de Arheologie de la Dublin/Irlanda, 2008. Beneficiarul unor premii pentru unele cărți tipărite, a Diplomei de Excelență a Universității Internaționale Libere din Chișinău, a Diplomei de Excelență a Consulatului General al României din Cernăuți, a unui stagiu de specializare arheologică în Franța, în stațiunea galo-romană de la Saint Romain-en-Gal și a unei burse de studii în Austria și Germania. Cetățean de Onoare al mai multor localități din Bucovina.

#### Lucrări tipărite:

- *Gînduri Postane* (poezie, proză poetică și grafică);
- *Evoluția habitatului uman în bazinul hidrografic Soloneț din paleolitic și până la sfîrșitul secolului al XVIII-lea;*
- *Huțulii- o minoritate din Bucovina* (redactor și coautor);
- *Societatea Culturală „Ștefan cel Mare”- Bucovina, un deceniu în slujba Bucovinei;*
- *Toate drumurile duc la ... Putna. Ghidul complet și practic al Moldovei lui Ștefan cel Mare și Sfînt* (redactor și coautor);
- *Contribuții cultural-ortodoxe la afirmarea unității naționale la români în evul mediu; Părteștii de Jos (1415-2000)* (coautor);
- *În umbra marilor imperii ucigașe. Romanul soldatului austriac bucovinean în vâltoarele primului război mondial și în prizonierat în Italia și Siberia;*
- *Teritoriul nord-est carpatic în a doua jumătate a primului mileniu creștin* (Premiul Academiei Române „Dimitrie Onciul”);
- *Suceava – între trecut și prezent* (coautor);
- *Istoria Bucovinei. De la începuturi până la epoca cuceririi romane a Daciei.*