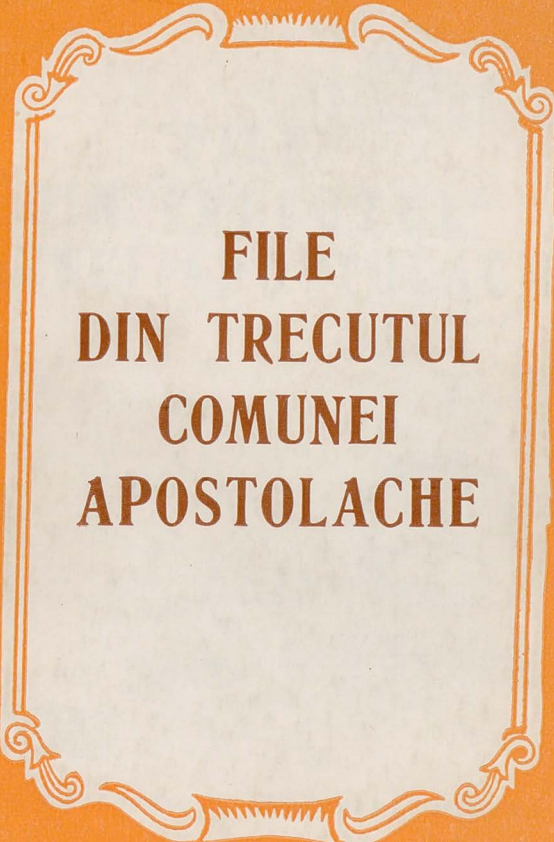


MUZEUL JUDEȚEAN  
DE ISTORIE ȘI ARHEOLOGIE  
PRAHOVA  
BIBLIOTECA

II 8856



**FILE  
DIN TRECUTUL  
COMUNEI  
APOSTOLACHE**

MUZEUL JUDEȚEAN  
DE ISTORIE  
ȘI ARHEOLOGIE  
PRAHOVA



EX  
LIBRIS

COMITETUL DE CULTURĂ ȘI ARTĂ AL JUDEȚULUI PRAHOVA

# FILE DIN TRECUTUL COMUNEI APOSTOLACHE



*venit*  
*2018*



Nr.inventar 3.3-60971

Nr.inventar 3.3-60971

MUZEUL DE ISTORIE AL JUDEȚULUI PRAHOVA



Așezat pe versantul de sud al Carpaților Meridionali, străbătut de la apus către răsărit de cercul paralel  $45^{\circ}$ , care împarte emisfera boreală în două jumătăți egale, iar de la nord la sud de meridianul  $26^{\circ}$  longitudine răsăriteană care indică mijlocul Europei, județul Prahova se bucură de o excepțională așezare atât pe glob cât și pe continentul în mijlocul căruia este situat.

În țară, așezarea sa pe povârnișul de sud al Carpaților Meridionali, după cotul pe care aceștia îl fac în Vrancea, la adăpostul Crivățului și al exceselor climatice ale stepelor nord-pontice, îi asigură aceleași excepționale condiții.

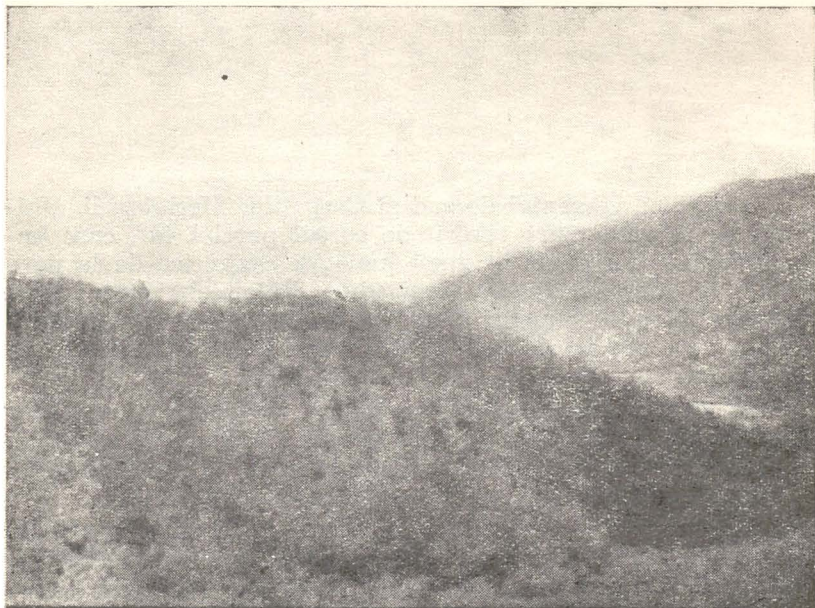
Dacă mai ținem seamă și de faptul că el cuprinde toate formele fundamentale de relief, așezate în formă de amfiteatru, orientate către sud și ocupînd aceeași suprafață, avînd un subsol dăruit cu cele mai de seamă bogății naturale, ajungem la constatarea că această porțiune din cuprinsul țării este un adevărat „pămînt al făgăduinței“.

Structural, amfiteatrul geologic al județului Prahova a fost fierăstruit de-a lungul vremii de ape care curg de la nord la sud și care și-au săpat ulucuri de scurgere, alcătuiind cele patru artere care-i formează sistemul circulator de bază, format din două văi principale și două secundare : Prahova, Teleajenul, Vărbilăul și Cricovul Sărat.

Cu excepția Cricovului, toate își au obîrșia sub crestele Carpaților, de unde se îndreaptă spre sud, sfredelind amfiteatrul prahovean în care-și croiesc văi largi, cu albiu majore

și minore, mai largi sau mai strâmte, după natura stincilor care le zăvorau cursul.

Cea mai dinspre răsărit este a Cricovului, care-și trage izvoarele de la poalele Carpaților, săpîndu-și printre subcarpații din răsăritul județului o vale ospitalieră care scapă din strînsura dealurilor abia în apropierea Urlaților, în plină podgorie renumită.

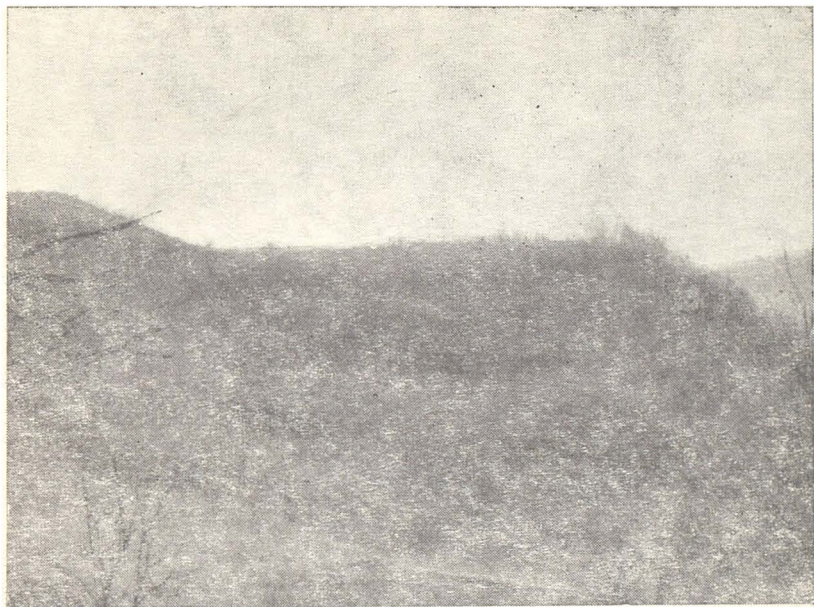


Cricovul Sărat formează o largă depresiune între dealuri, în care s-a dezvoltat în cursul vremii Comuna Apostolache

Destul de îngustă spre a servi drept adăpost, făcînd însă de-a lungul său loc pentru un drum care-i însoțește cursul, Cricovul Sărat, străveche arteră de comunicație, a oferit omului cele mai bune condiții de viață.

Nu este deci de mirare că oamenii au format aici încă din comuna primitivă așezări ale căror urme se văd și astăzi.

În vremea migrației popoarelor, de bună seamă că ulucul Cricovului, a devenit un adăpost minunat prin uriașele masive

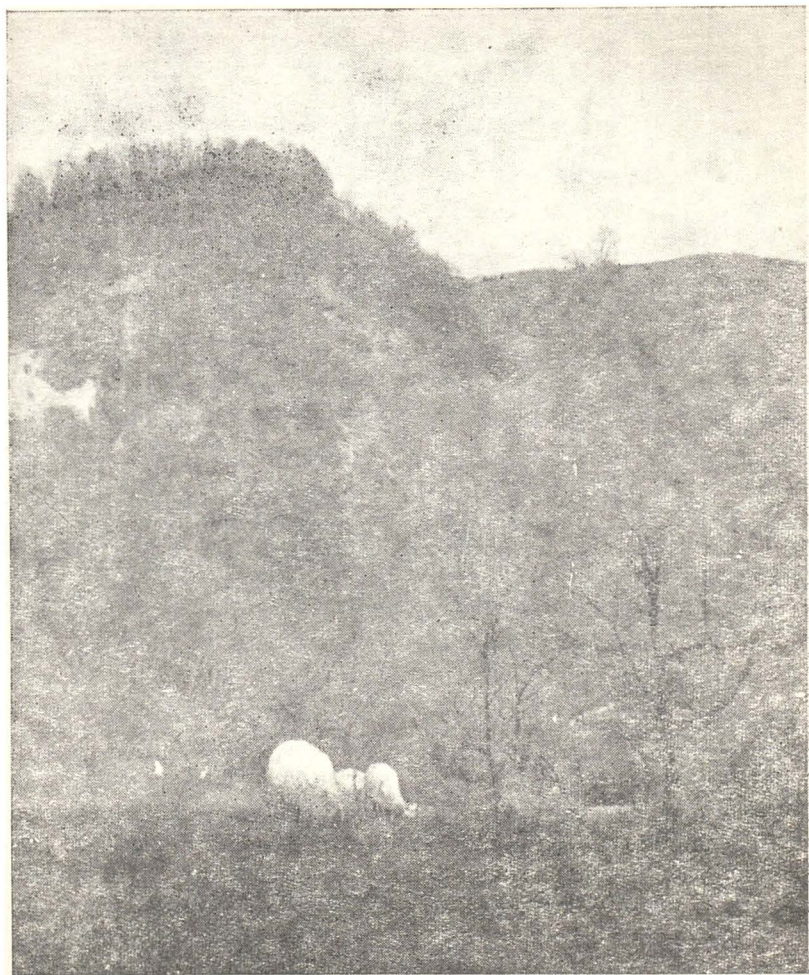


„Piscul cu cioburi“, pe culmea căruia se înalța la sfârșitul erei vechi și începutul erei noastre o cetățuie dacică.

păduroase ce-i acoperă valea, iar după trecerea acestora, un drum circulat pe care apăreau noi așezări, pînă în „gura“ Urlaților și a Albeștilor și apoi mai departe pînă la vărsarea sa în apele dulci ale Teleajenului, pentru ca unindu-se cu Prahova să le aducă, prin Ialomița, care va avea acum de înfruntat urgiile Bărăganului, ofrandă bătrînului Danubiu.

Chiojdeanca, Apostolache, Valea Cricovului, Valea Dulce, Vărbila, Popeștii, Cricovul Sărat, Plavia, Urlații, Albeștii formează o ghirlandă de sate și orașe care-și revarsă așezările, cu pometurile și vrednicia lor, pe stînga sau dreapta apei, după cum le făcea loc și le îngăduia „atlasul“ care le purta.

Între aceste multe sate care-și datoresc ființa mai puțin cunoscutului Cricov, întîlnim și noul centru creat prin măsurile de reorganizare administrativă din 1968, dar din care fac



Coastele rotunjite ale „Piscului cu cioburi“, din Mansura, pe care se cățara cetățuia dacică, văzută dinspre apus.

parte sate ale căror origini se pierd în negura vremii : Buzota, Valea Cricovului, Mîrlogea, Tisa, Udrești, Vaideel și Apostolache, unde se află acum reședința.





Drumul către cetățuia de altădată a strămoșilor.

Înainte i se zicea Măstăneștii și își trăgea numele, ca la majoritatea satelor românești, de la locuitorii lor în general sau chiar de la întemeietorul „care bătuse parul“.

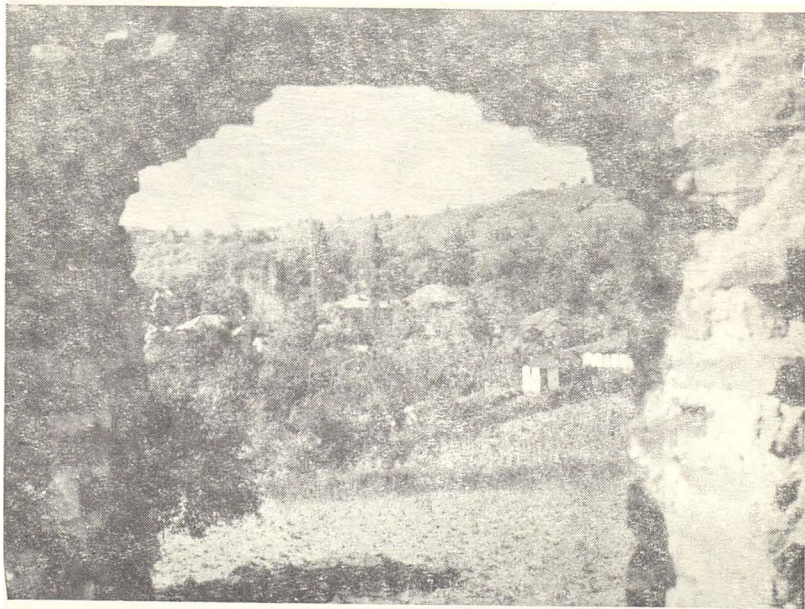
Numele Stan pe care îl întâlnim în componența cuvîntului este des folosit în onomastica locului iar Mă — stăneștii — ceata, neamul locuitorilor — formau principalul nucleu etnic al așezării. Documentar sînt menționați prima dată în sec. al XVI-lea, dar satul este cu mult mai vechi.

După cum se știe în secolul al XVI-lea amestecul turcilor în treburile lăuntrice ale țărilor române se înteește.

Obligațiile Principatelor față de Înalta Poartă cresc ne-  
contentit.

Pentru a face față lăcomiei fără margine a turcilor, domnii pun noi dări, care apasă tot mai greu pe umerii maselor.

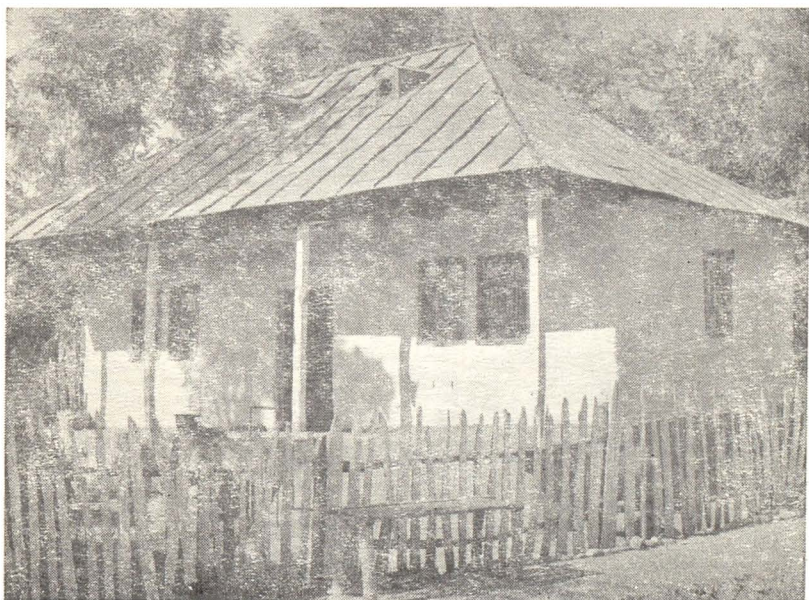
Ne mai putîndu-le suporta, țăranii își vînd moșiile intrînd în rîndurile rumânilor sau vecinilor.



Priveliști ale satului prin ruinele zidurilor Mănăstirii Apostolache.

Bucurându-se de privilegiul fiscal și avînd în mîna puterea economică și cea politică, boierii pătrund în moșiile țaranilor, a căror proprietate se strîmtoarează neconținut.

Cum însă înstrăinarea proprietății nu se putea face decît cu respectarea dreptului de „protimisii” și după ce erau întrebați „vecinii din sus și din jos”, ieșirea din starea de devălmășie în care trăiseră țaranii pînă atunci, devine o necesitate.



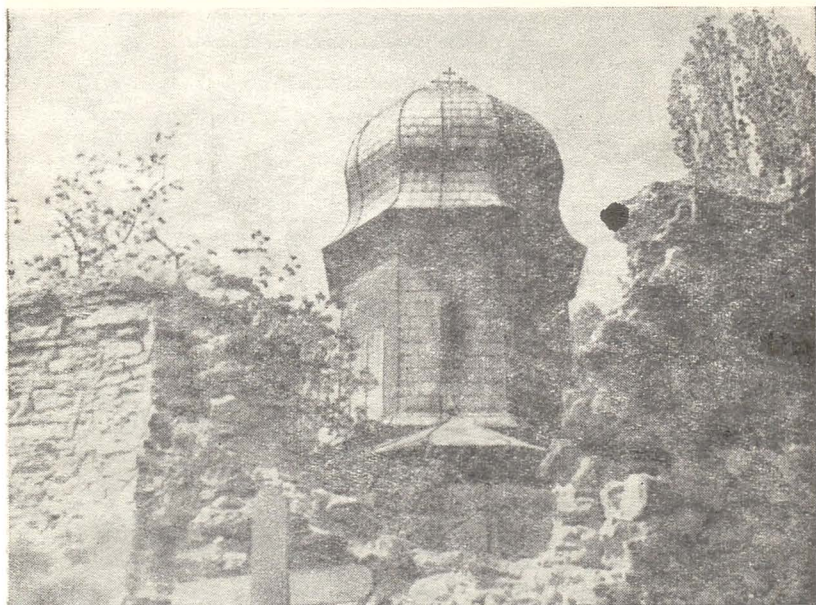
Casă de altădată.

Noua stare de lucruri se întilnește și în Măstănești, reflectîndu-se în primul document care-i pomenește.

Este o carte sau hrisov dat de Radu Paisie (1535—1545) prin care confirmă unui Stoica și Ion cu feciorii săi, stăpînirea asupra unor moșii cumpărate de la „Florea cel mare și Florea cel mic, și de la Neacșa și Stoica” în sat la Măstănești.

Cumpărarea este confirmată și de Alexandru voievod la 12 iunie 1582 (Documentul nr. 1).

Se formase de-a lungul apei și-și răsfirea gospodăriile la poalele unor dealuri care-și ridică înălțimile pînă la 7—800 m., în regulă generală menținându-le la 5—600 m, ca Măstăneștii, Vîrful Stincii, Vîrful Pietrii, la o depărtare de 55 km de Ploiești, capitala de azi a județului, și la 10 km depărtare de Bălțești, fosta reședință a Plășii Podgoria și mai tirziu a raionului Bălțești.



Turla principală a Mănăstirii comisului Apostolache răsare dintre ziduri.

Cele mai vechi urme le găsim chiar în mijlocul așezării de azi, pe aceeași înălțime pe care se ridică și Mănăstirea, și sînt din vremea bronzului, provenind de la traci, strămoșii getodacilor, care-și aveau aici cetățuia, cam din aceeași vreme cu cele de la Homorîciu — stratul vechi — Ceptura — Șoimescu.

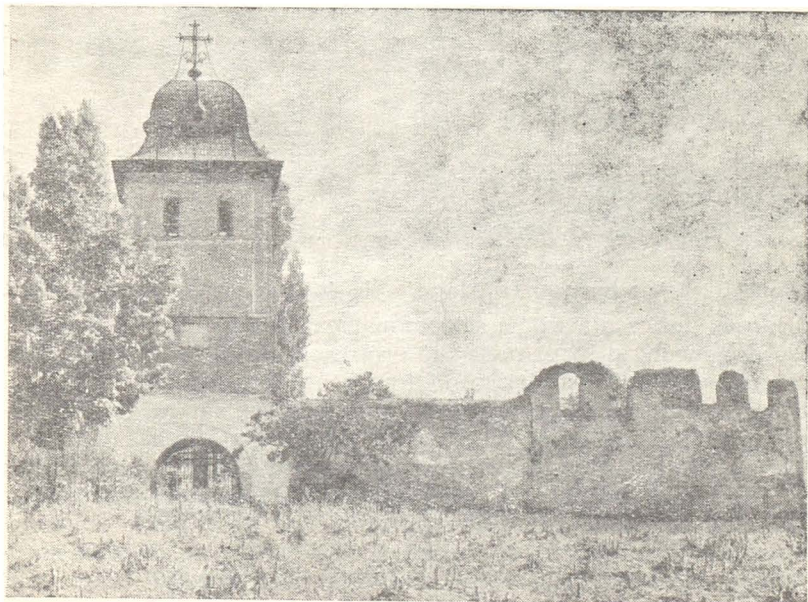
Urme vechi s-au aflat și pe teritoriul satului Mîrlogea, pe locul numit „Piscul cu cioburi“, la ieșirea din Comuna Apostolache, pe drumul ce duce spre Chiojdeanca.

La o depărtare de 300 m de cursul apei, pe partea stângă a Cricovului, la circa 500 m afară din satul de azi, se ridică două înălțimi, prea rotunjite pentru a fi un rezultat al eroziunii naturale. Ele închid o depresiune spre răsărit iar spre apus își prăvălesc coastele în valea Cricovului, ale cărui ape au avut intenția de a le aține calea.

Ambele sînt legate puternic de dealurile dinspre răsărit și au pe vîrfuri platouri curioase pentru a fi atît de aplatizate prin unicul joc al naturii.

O simplă aruncătură de ochi de pe șosea duce la concluzia certă că rotunjirea celor două dealuri cu înălțimi între 5—600 m este opera omului. Urme vechi de drumuri care urcă și coboară, mulțimea de materiale ceramice și chiar denumirea de la „Cetate“ deslușesc sensul formei celor două dealuri.

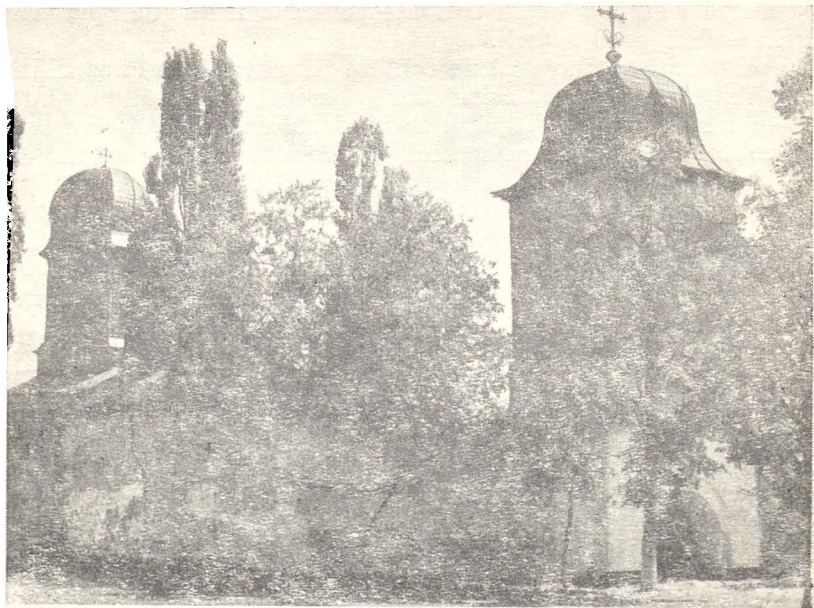
Răspunsul îl dau forma dealurilor și mai ales resturile ceramice, între care întîlnim gîturi, funduri și mîneci — toate de amorfe, unele purtînd chiar semnătura meșterilor greci din atelierele cărora au pornit pe drumuri lungi din Histria, Tomis și Callatis și poate și mai de departe, pe valea Ialomiței și a



Mănăstirea Apostolache, cu zidurile de incintă văzute dinspre apus.

Cricovului, pînă la semetele cetăți getice ce se înălțau aici, la Mansura.

Numeroase greutăți de tors sau de pescuit, fusaiole întregi sau ușor de întregit, rișnițe din piatră tare, picioare de fructiere, resturi de cupe, căni și vase de tămîiat, un neobișnuit de bogat material ceramic aflat chiar la suprafață, confirmă



Mănăstirea Apostolache, cu zidurile de incintă văzute dinspre nord. originea getică a așezării și demonstrează că în ultimele veacuri ale erei vechi și în primele ale erei noi, autohtonii geto-daci își aveau aici două așezări : una fortificată a militarilor, taraboștilor, sus pe deal, în cetățuie, și alta deschisă, în fundul depresiunii pe care o apărau.

Existența unor materiale ceramice getice pe dealul identic vecin, la fel de taluzat, demonstrează că ambele formau un complex cu dublă funcțiune militară : pe de o parte controlul pătrunderii în valea superioară a Cricovului, pe de alta securitatea așezării civile ce se dezvoltă la adăpostul celor două cetăți, în fundul depresiunii al cărei acces îl apărau și care se întindea spre răsărit.



Masivele ziduri din sec. al XVI-lea ale unor construcții folosite ca chilii sau, după tradiție, ca locuință a comisului.

Resturile ceramice colectate de la suprafață sînt atît de abundente, încît sînt suficiente pentru a confirma existența unor fortificații geto-dacice și a unei așezări a băștinașilor.

Avem de a face cu cetățui clasice, bine cunoscute în literatura de specialitate sub denumirea de burguri dacice, frecvente în zona respectivă.

În apropiere, asemenea așezări și fortificații se mai întîlnesc la Gura Vitioarei, Bughile și Starchiojd — Valea Rotarei, din aceeași perioadă, reflectînd aceleași stadii de dezvoltare.

Nu cunoaștem în ce împrejurări au dispărut. Cucerirea romană a avut un rol hotărîtor.

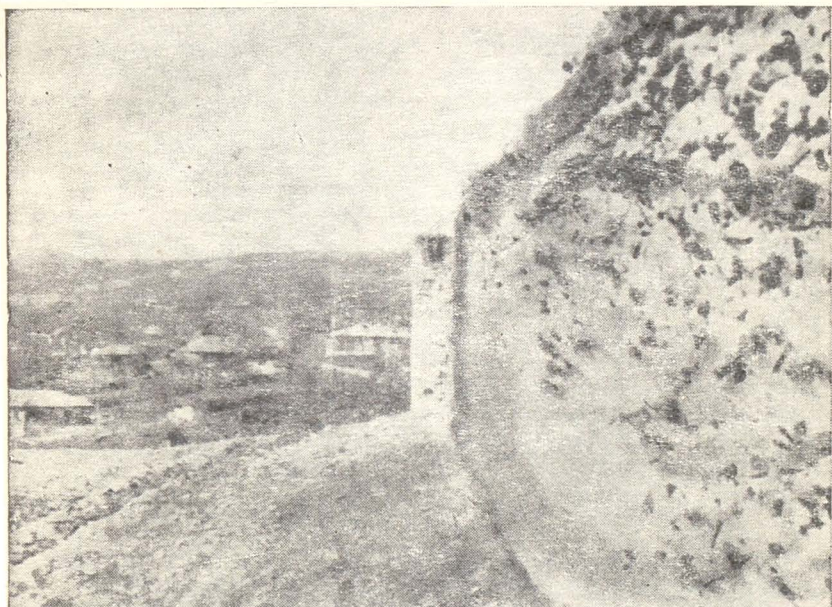
Vremurile grele care au urmat retragerii administrației romane au determinat înăsprirea situației populației daco-romanizate care-și caută adăpost în Transilvania și în regiunile mai bine adăpostite dintre munți, dealuri și prin păduri, unde găseau cele trebuincioase traiului.



Zidurile de 4 m înălțime din cărămidă și piatră, ce formau cetățuia Mănăstirii.



Legată de nord prin numeroase pasuri largi deschise, regiunea a primit de timpuriu un puternic aflux de populație românească venit de peste munte, care a întărit elementul local. Numeroase piese de port, termeni din limbă și în special din onomastică, creșterea vitelor, agricultura, confirmă nu numai existența unor permanente legături dintre populația de dincolo și dincoace de munte dar și intensitatea lor.



Zidurile dinspre răsărit.

Dacă termeni ca Buzota reflectă reminiscențe traco-getice în toponemia locală, numiri ca Mirlogea, Apostol și diminutivul Apostolache, dovedesc legături de dată mai nouă între populația românească de pe ambele povârnișuri ale Carpaților. Ca rezultat, Comuna Apostolache va face parte din teritoriul județului Secueni, desființat la 1 ianuarie 1845.

Locuitorii erau țărani liberi și stăpâni pe pământurile lor ; se ocupau cu creșterea vitelor și mai ales a oilor, caprelor, boilor și vacilor și îndeosebi cultivau arbori fructiferi — pruni, meri, peri, nuci și viță de vie.



Clopotnița Mănăstirii Apostolache

Pe costișele însoțite ale dealului Măstănești, cu înălțimi între 4—500 m, orientat către miazăzi și acoperit cu soluri mărnose și podzolice, aceasta întilnea condiții excepționale și care n-au întârziat să se reflecte în rezultate neobișnuite, care au făcut ca încă din sec. al XVI-lea Măstăneștii să devie o podgorie, iar în sec. al XVIII-XIX să ajungă cunoscută pe piața Bucureștilor.

Din mijlocul acestei lumi de moșneni se ridică la mare însemnătate, în a II-a jumătate a sec. al XVI-lea, în toiul frământărilor politice determinate de amestecul turcilor în conducerea țării și de creșterea obligațiilor Principatelor față de Înalta Poartă, boierii din Măstănești.

Dintre ei, Apostolache ajunge mare comis și va juca un rol deosebit în istoria satului.

Izvoarele vremii nu precizează dacă era de baștină din acel loc ci îl indică numai ca mare proprietar, uneori cumpărător și înalt dregător.

Nu este exclus ca să fi pătruns printre moșneni în calitate de cumpărător, căci împrejurările îi erau favorabile. Actele păstrate pînă în prezent nu ne dau însă, precis un răspuns.

Documentele — actul din 25 iulie 1652, prin care Matei Basarab închină Mănăstirea Măstănești călugărilor Dohiarului de la Muntele Athos, spre exemplu, menționează că marele comis Apostolache mai avea trei frați, și anume Pavlache, care era mare ban, Iordache, mare armaș și Costea, mare comis <sup>1</sup>.

Prin urmare ne aflăm în fața unei bogate și influente familii boierești care deținea locuri de seamă în conducerea țării, ajungînd pînă la bănia Craiovei.

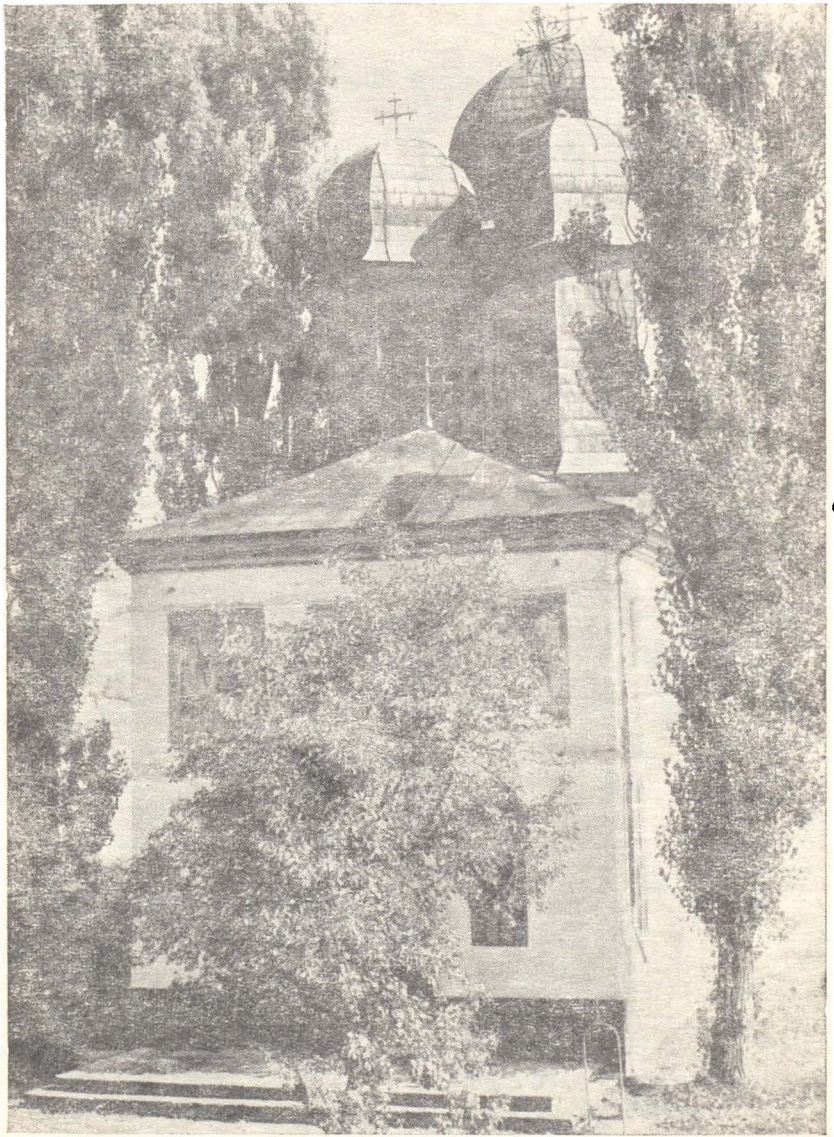
Dintre ei Apostolache comisul, împreună cu soția sa, jupînița Voichița, fondează în 1595 o mănăstire căreia i se va spune Măstănești, dar care cu vremea va fi mai bine cunoscută sub numele ctitorului, pentru ca prin trecerea vremii să se piardă vechiul nume.

De la mănăstire, numele comisului trecu la sat, care se va numi de acum (?) „Apostolache“, ca și mănăstirea.

Zidită chiar în mijlocul satului, pe o înălțime rotunjită artificial pe care cu o mie de ani î.e.n. se răsfirea o așezare tracică, meșterii vel comisului se puseră pe lucru și avînd su-

---

<sup>1</sup>) Documentul nr. 2 din anexă.



Mănăstirea Măstănești zidită în 1595 de comitul Apostolache.

ficiente mijloace materiale au durat o ctitorie religioasă de proporții neobișnuite. Biserica cu trei turlle, cu ziduri groase de cetate, este înconjurată cu chilii de mărimi rar întâlnite, unele chiar cu etaj, în subsolul cărora s-au amenajat pivnițe al căror rost trebuie căutat și în funcția de apărare pe care o are cetățuia mănăstirii.

Apoi comisul o înzestrează cu vecini și țigani, vite, mori, vii și moșii răspândite în toate satele vecine, după cum glăsuște hrisovul : „ . . . . . A cumpărat . . . . . ”<sup>1</sup>.

Din cuprinsul documentului rezultă că fundația a primit o dotație ce nu se deosebea întru nimic de cele voievodale. Dealtfel, proporțiile chiliilor, unele cu etaj, așezate pe pivnițe de dimensiuni neobișnuite, reflectă atotputernicia economică și politică a influenței familiei.

Din document mai rezultă că marele comis Apostolache nu are descendenți. Despre urmașii celor trei frați ai săi, nu avem știri. Este probabil că, retrași la moșiile lor, au dus o existență anonimă.

Legenda, de origine mai nouă, probabil cărturărească, povestește că Mihai Viteazul ar fi dăruit moșia lui Apostolache și l-ar fi înălțat la rang de mare comis.

În actul citat se vorbește răspicat de moșteniri și de cumpărători, ceea ce ne duce la concluzia că povestea amintită nu are nimic istoric.

Există însă posibilitatea ca cei patru frați, toți înalți dregători în 1595, să fi jucat un rol însemnat în acțiunile lui Mihai Viteazul, de la care ar fi putut primi dregătorii și moșii. Despre comis și Măstănești nu se poate face însă o asemenea afirmație.

În lista satelor cumpărate și stăpânite de marele voievod nu figurează satele, morile și viile ce fac parte din patrimoniul mănăstirii la data zidirii.

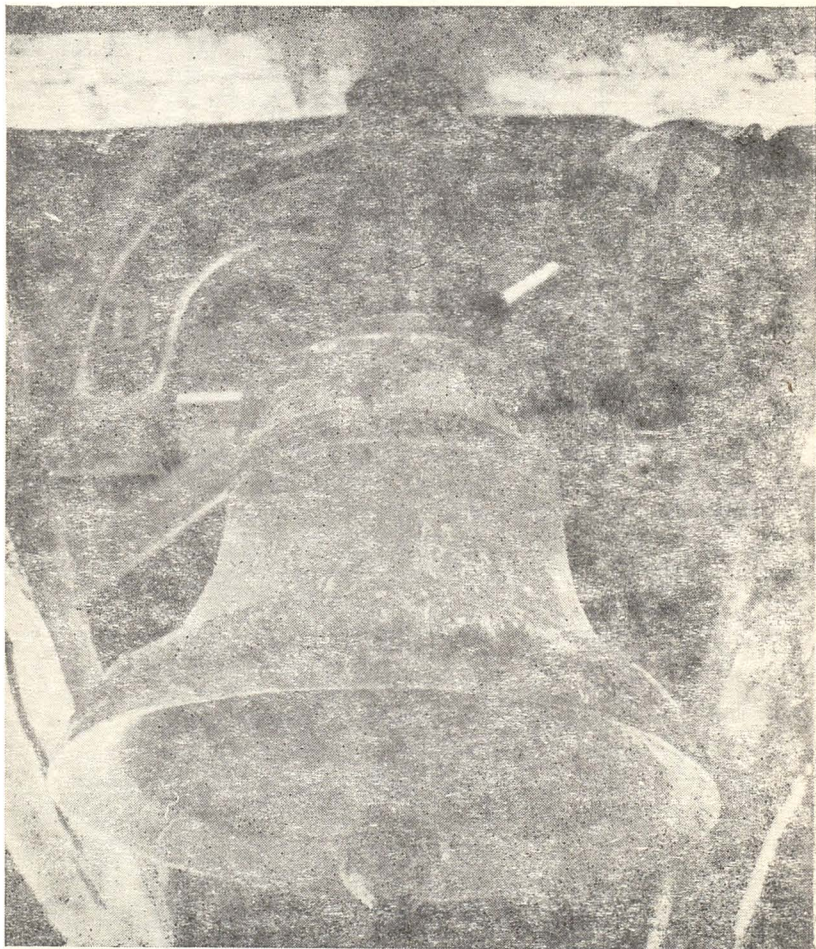
Ele aparținuseră comisului prin cumpărare și moștenire, unele poate de la jupînița Voichița, amintită în document, în calitate de soție și probabil și donatoare.

La 25 iulie 1652, Matei Basarab închină ctitoria lui Apostolache mănăstirii Dohiaru de la Muntele Athos.

---

<sup>1</sup>) Hrisovul lui Matei Basarab din 25 iulie 1652. Doc. nr. 2 din anexă.

În hrisovul de închinare fundația nu poartă numele comi-  
sului, ci pe cel vechi : „Mănăstirea de la Măstănești“ <sup>1</sup>.



Unul din marile clopote ale Mănăstirii.

---

<sup>1</sup>) Ibidem.

Fundația era de călugări, dar se vede că administrația lăsa de dorit și, în consecință, fu supusă ierarhic mănăstirii Slobozia din județul Ialomița, al cărei metoh deveni. Ca și multe alte monumente religioase a fost avariata de marele cutremur din 1802, iar în 1850 a fost radical reparată, în timpul domniei lui Barbu Știrbei.

În cursul sec. XIX—XX-lea va fi cunoscută sub denumirea de „Mănăstirea Apostolache“, în amintirea fondatorului.

Năstavnîc al mănăstirii era în acel timp Germano, ieromonahul Ploieșteanul.

Cu acest prilej s-a așezat o pisanie nouă, care amintește că în 1850, clopotnița, timpla, acoperișul cu turlile și zgrăveala au fost făcute din nou, fiind avariate de vreme.

Așadar, din vechiul monument nu s-au păstrat pînă azi decît zidurile bisericii și ruinele pivnițelor și chiliilor, cele dinspre sud cu etaj, de dimensiuni atît de mari încît puteau fi folosite de comis ca locuință permanentă sau de recreiere în vremea cînd își vizita ctitoria.

Egumen la Slobozia era arhimandritul Gavril, iar mănăstirea este amintită sub vechiul nume de Măstănești.

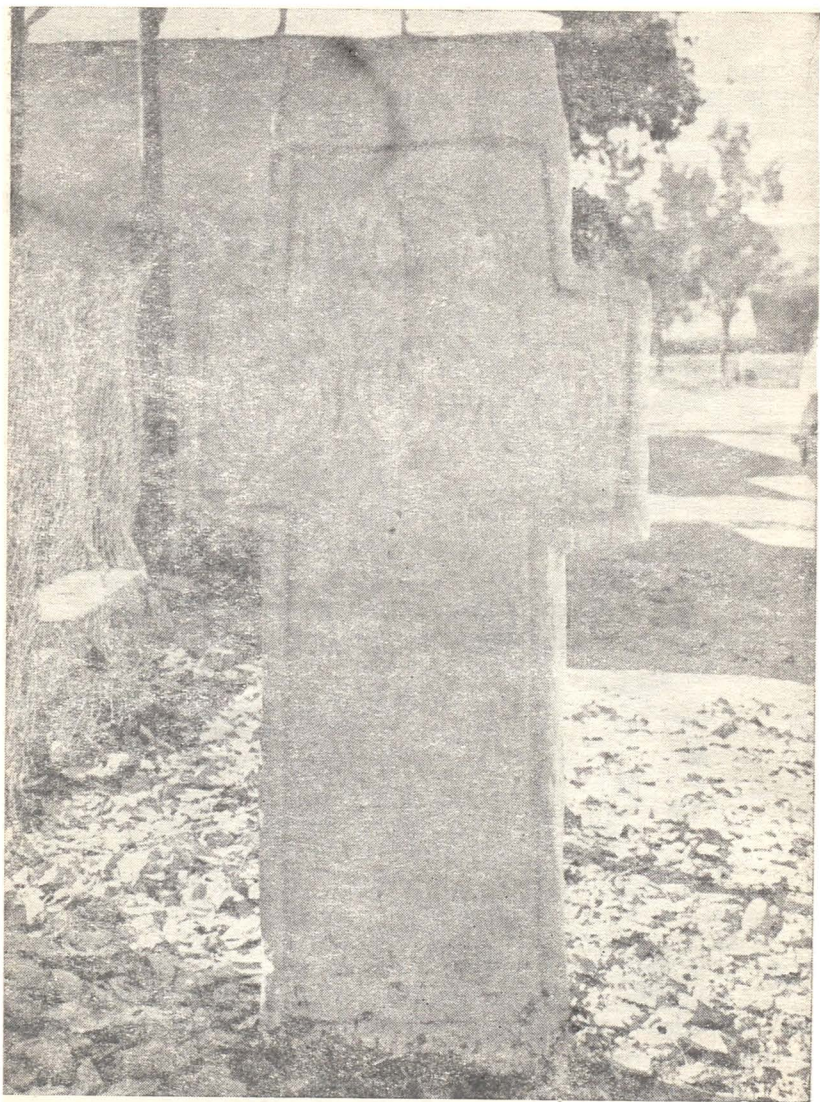
În 1863, după secularizare, rămîne biserică de mir.

Proprietățile mănăstirii intră în posesia statului, fiind administrate de Eforia Spitalelor Civile.

Pe o parte din ele au fost împrăștiți, în 1864, 130 clăcași (3 fruntași, 47 mijlocași și 80 pâlmași) care au primit 368 ha.

Au mai primit pămînt 76 clăcași în satul Tisa, 17 în satul Mirlogea pe proprietățile lui P. Caramalău și ale devălmașilor și patru din cătunul Moldoveni, toate pendinte de comuna Apostolache, cum se vor numi de acum vechii Măstănești, atît ca centru administrativ, cît și Mănăstirea, pe care o întîlnim amintită oficial sub numele comisului, cum se va numi pînă în timpul nostru. Clăcașii din satul Valea Boului, care face parte astăzi din comuna Apostolache, în număr de 23 (13 mijlocași și 10 pâlmași), au fost împrăștiți pe moșia lui Vasile Paapa.

La sfîrșitul sec. al XIX-lea, Comuna Apostolache înnumăra 1556 locuitori (762 bărbați și 794 femei), 340 capi de familie, 322 fiind contribuabili.



Crucea lui Caragea.





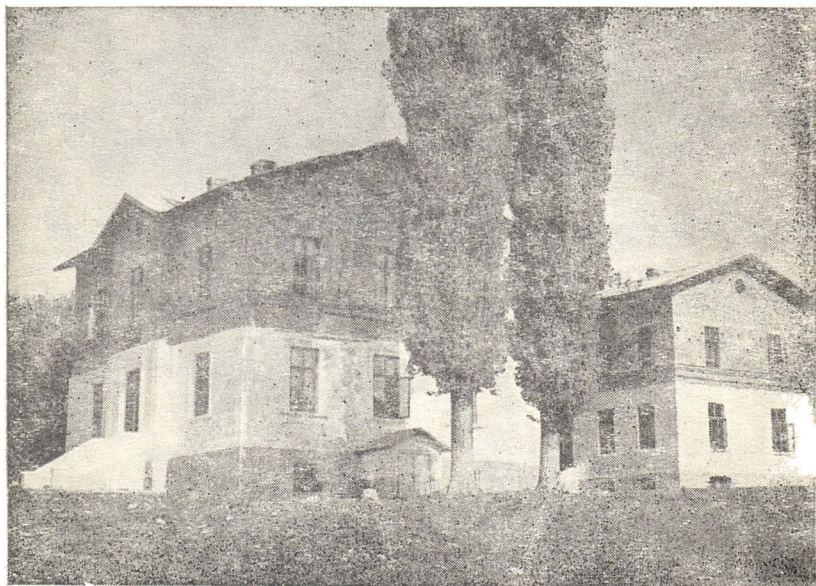
**Cruce veche din piatră din vatra satului. (Prima jumătate a sec. al XIX-lea)**

Majoritatea locuitorilor practicau agricultura, iar 28 meș-  
teșugurile, și anume : 3 cismari, 15 fierari, 6 dulgheri și  
4 zidari.

Creșterea vitelor trecuse pe planul al doilea din lipsă  
de izlazuri. La acea dată numărul vitelor mari era de 106,  
și anume : 18 cai și 88 boi și vaci, iar al celor mici de 772  
(10 capre și 762 oi). Cultura pomilor și a viței de vie ocupa  
un loc de frunte. Locuitorii posedau 406 meri, 154 peri, 82  
duzi, 192 cireși, 237 nuci, producând anual 240 hl țuică și  
750 hl vin.

Cultura cerealelor nu constituia o îndeletnicire de seamă,  
din lipsă de terenuri și a condițiilor climaterice. Dintre ce-  
reale, locul prim îl ocupa porumbul, al cărui produs constituia  
baza alimentației.

Pe teritoriul comunei se aflau cariere de piatră și mine  
de sare, care nu se exploatau.



**Clădirile Școlii de meserii, una din primele din țară, construită de arh.  
T. N. Socolescu, cu cheltuiala inginerului Vasile Paapa.**

Școala a luat ființă în 1892. <sup>1</sup>

În 1898 au frecventat-o 89 elevi, dintre care 82 băieți și 7 fete. La acea dată, numărul total al copiilor de școală era de 640 (315 băieți și 325 fete). <sup>2</sup>

Marea majoritate a populației mature nu știa carte, anal-fabetismul și misticismul constituind una din plăgile de seamă ale vechiului regim.

Cu vremea, o mare parte din cuprinsul satului Valea Cricovului a intrat în proprietatea lui Vasile Paapa. Acesta se născuse în 1819 și era inginer. Disponind de însemnate mijloace materiale, s-a remarcat printr-o vastă operă filantropică. În Valea Călugărească ridică Școala primară, iar în Ploiești donează sume importante Școlii Normale și celei de Meserii, pe care le patrona.

Pentru satul Valea Cricovului a avut o atenție deosebită. În vederea formării de meseriași calificați necesari satelor, a căror ridicare și el o vedea prin emanciparea economică, întemeie în 1873 „Școala de Meserii“ din acest sat, care funcționa într-un local monumental pentru vremea în care l-a construit arhitectul Toma N. Socolescu, după îndemnul generosului donator.

A decedat în 1884 în străinătate, de unde a fost transportat în țară și înmormântat în cimitirul bisericii din Valea Cricovului, pe care o ridicase din temelii și o înzestrase cu cele necesare.

În 1921 au mai primit pământ și alți țărani. Cu acest prilej s-au întemeiat cătunele „Ograda“ și „Peste gîrlă“.

Progresul era foarte anevoios. Mizeria și incultura caracterizau starea țaranului român.

23 August 1944 a deschis o eră nouă și în viața comunei Apostolache.

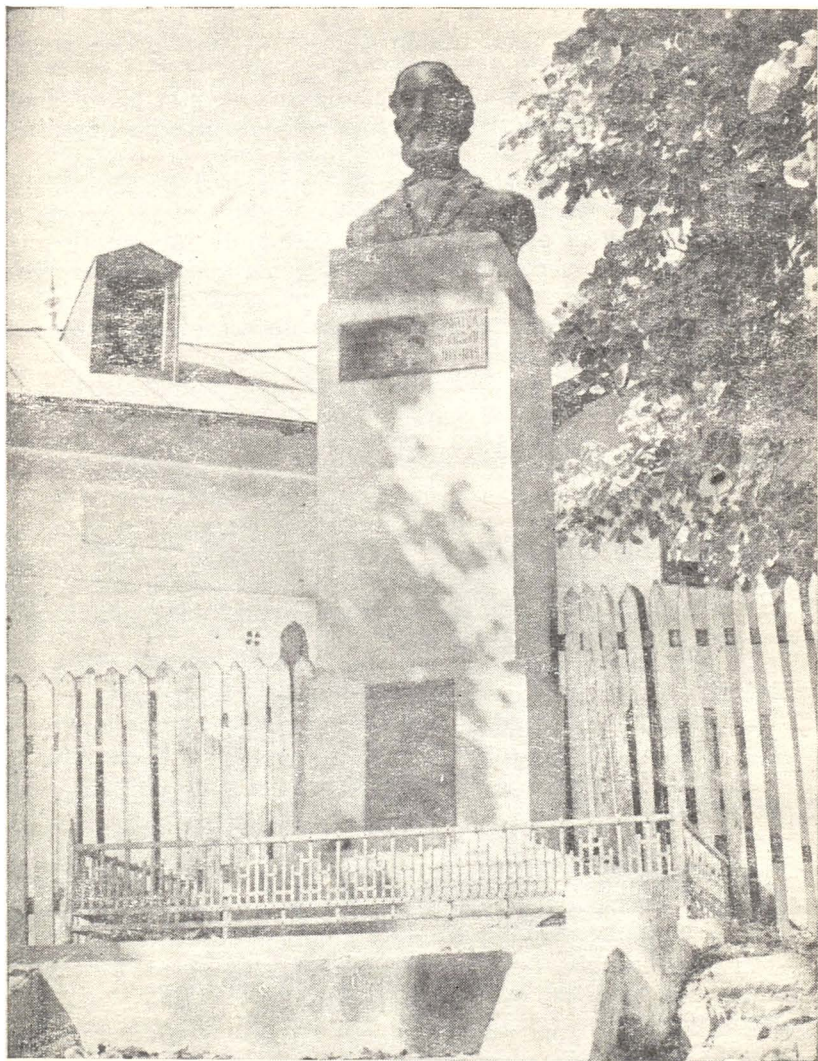
În 1945 a luat ființă o Cooperativă de consum, cu un local impunător și sucursale în Valea Cricovului și Mirlogea și un centru de librării în Apostolache. S-a înființat un oficiu P.T.T. care deservește cinci comune vecine.

În vederea valorificării masivelor păduroase care înconjură comuna, s-a înființat brigada silvică „Apostolache“ și centrul de exploatare a lemnului I.F.E.T.

---

<sup>1</sup>) *Marele Dicționar Geografic al României* — Gr. Tocilescu și generalul Brătianu.

<sup>2</sup>) *Ibidem*.



**Monumentul ridicat în amintirea ing. Vasile Paapa, generos filantrop  
(1819—1884)**

Pentru îmbunătățirea creșterii vitelor s-a construit un grajd comunal unde sînt întreținute în condiții excepționale animale de rasă.

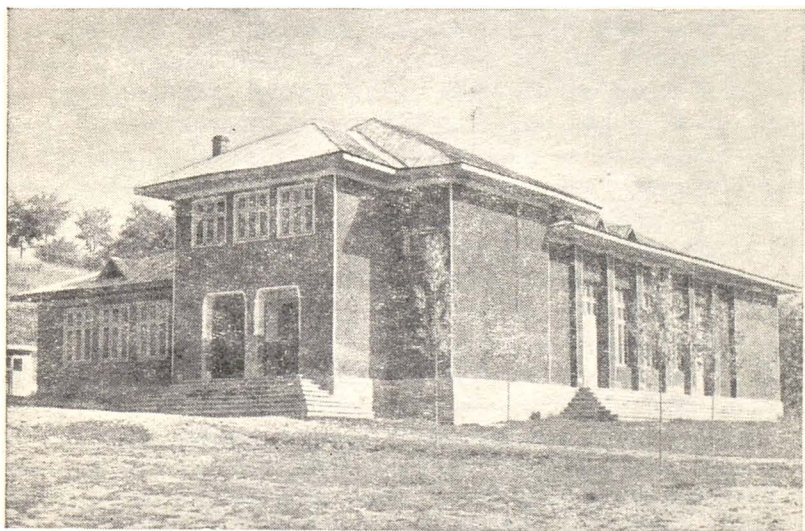
În vederea ridicării nivelului culturii pomilor s-a organizat un centru agricol care dirijează în mod științific muncile agricole, supraveghind în special cultura viței de vie și a livezilor.

În cadrul cooperativei funcționează „Centrul de pulparea fructelor“, în care lucrători specializați, sub conducerea tehnicienilor, aleg și conservă tot soiul de fructe, împachetîndu-le în lăzi sau încercîndu-le în butoaie cu soluții speciale, îndrumîndu-le apoi spre centre de industrializarea fructelor.

Pentru întreținerea sănătății locuitorilor s-au organizat un centru farmaceutic, un dispensar, o casă de naștere și o baie populară.

Răspîndirea culturii se realizează și prin căminul cultural, bibliotecă și unități școlare dintre care 4 școli de 4 ani și 2 de 8 ani.

Satul de reședință și Buzota sînt electrificate.



Căminul Cultural din Comuna Apostolache.

Două autobuze „Rata“ fac zilnic curse între Ploiești și comună.

Analfabetismul a fost lichidat. Toți copiii în vîrstă școlară frecventează cursurile.

În toate sectoarele de activitate pulsează intens viața nouă. Aspectul satelor se schimbă de la o zi la alta.

*Prof. N. I. SIMACHE — Directorul Muzeului  
de Istorie al Jud. Prahova.*

## II

# DOCUMENTE REFERITOARE LA TRECUTUL ISTORIC AL COMUNEI APOSTOLACHE, SCRISE CU LITERĂ CHIRILICĂ ȘI PĂSTRATE ÎN COPII DE I. ȘT. IONESCU DIN COMUNA CHIOJDEANCA

### Documentul nr. 1

#### ACTUL DE CUMPĂRĂTOARE A MOȘIEI MĂSTĂNEȘTI DE LA MOȘNENII POPEȘTENI

Cu mila lui Dumnezeu Ion Alecsandru voievod și domn a toată Țara Românească, dat-am domnia mea această poruncă a domniei mele acestor oameni, lui Ion și feciorilor lui lui cîți Dumnezeu le va dărui ca să le fie lor moșie la Măstănești. Și Stoica singur să ție a 4-a parte din pădure și din cîmp și din apă și de peste tot hotarul ori cît se va alege din cap pînă în cap. Însă să se știe semnele hotarelor : din apa Cricovului pe valea Pleșuvii în sus pînă în malul Pleșuvii, apoi pe slemnea Pleșuvii în jos la vale pînă la Podișor iari de la Podișor în dreptu locului pînă la apa Trestiatului și pe apa Trestiatului în jos pînă la valea Pleșuvii. Pentru că au cumpărat acești oameni ce s-au zis mai sus această moșie mai sus zisă de la Florea cel mare și de la Florea mai mic și de la Neacșa cu frate-său Stoica drept 1700 aspri gata. Însă au cumpărat acești oameni ce s-au scris mai sus, această moșie ce s-au zis mai sus din zilele lui Radu voievod Paisie și însumi domnia mea am adevărit cum că am avut și cartea Radului voievod Paisie de cumpărători ce au fost iari într-o casă. Și au vîndut acești mai sus ziși oameni această moșie ce s-a zis mai sus, ei de a lor bună voie cu știrea tuturor megiașilor

din sus și din jos și den prejurul locului și din naintea Radului Voevod Paisie. Drept aceea am dat și domnia mea acestor oameni ce s-au scris mai sus ca să le fie lor moșie stătătoare și ohamnică lor și feciorilor lor, nepoților și strănepoților lor și de niminea să nu se clătească, după zisa domniei mele.

Iată dar și martori am pus domnia mea, pă jupînu Danciul vel vornic, jupîn Dumitru vel logofăt, Dan vistier, Vasile spătar, Radu comis.

*Duia* paharnic, jupîn *Iane* vel postelnic. Ispravnic *Danciul* vel dvornic. Și am scris eu *Radu* logofātu în scaunu orașului București, în luna lui iunie 12, leat 7090 (1582).

Acest izvod s-a scris pe limba românească, asemenea după crisovul cel slovenesc, de Lupu, dascălu slovenesc la Școala Domnească din București.

Lupu, dascăl slovenesc ispiset

#### POLIȚIA ORAȘULUI BUCOV

După rugăciunea făcută de cel ce ține cel adevărat sinet în copie după care s-a scris această copie care dovedindu-să de mine și găsindu-să întocmai, să adeverează cu pecetea Poliției și a mea iscălitură

Polițaiu GH. PLĂVIAN

1838, august 1

1832

Pecetea

Poliției orașului

Bucov



## Documentul nr. 2

### HRISOVUL

#### **LUI MATEI BASARAB VOIEVOD, DAT ÎN TIRGOVIȘTE LA 25 IULIE 1652, CU PRIVIRE LA MĂNĂSTIREA APOSTOLACHE**

Cu mila lui Dumnezeu, Io Matei Basarab voievod și domn a toată Ungro-Vlahia. Dă domnia mea această poruncă a domniei mele, sfintei dumnezeiești mănăstiri de la Sf. Munte, numită Dohiaru, unde este hramul sf. arhistrategi Mihail și Gavriil și a celorlalți îngeri și tuturor călugărilor cit trăiesc în acel locaș, ca să fie mănăstirii mai sus zise, sf. mănăstire de la Măstănești. Hramul ei este Născătoare de Dumnezeu. Care mănăstire a făcut-o de la temelia ei Apostolache comisul, fratele lui Pavlache banul, cu toate moștenirile ei și cu vie și cu unelte și cu vite și cu tot venitul, pentru că această sf. mănăstire de la Măstănești a făcut-o Apostolache comisul, cum este scris mai sus. El a căutat în lăuntru inimii sale și văzînd această lume trecătoare, a închinat-o acolo, la sf. mănăstire la Dohiaru, la sf. arhistrateg Mihail, cu tot puținul ce a avut el moștenire. A cumpărat vie și moară, vecini, țigani, anume vecini din Poieni cu ocazia ce a cumpărat-o și cu moara ce a făcut-o ; la Făcăeni a luat a treia parte cu vecinii ce s-au găsit și ocina de pe Siret din Popești ce a fost cumpărat-o Apostolache comisul de la cumnata sa băneasa, partea fiului ei Matei și a lui Mihalache spătarul pentru 208 ughii cu morile și cu via și moșia și cu toată via de la mănăstire, toate cite sînt în viile de la Vaideei și via de la Jugurenii de la Sinnicoară toate și heleșteul din cîmp cu ocina de la Lindinești, de la Cîrlig și de la Costea și de la

Glodeanu și de la Nănișor și țigani pe care i-a fost cumpărat Apostolache comisul cu banii lui și moștenirea care a fost cumpărat acolo în sat la Măstănești, la Popești, la Fundeni și alte ocine și împrejurimile mănăstirii, toate cu zapise să-i fie mănăstirii mai sus scrise. De asemenea și din vite și din cai și din vaci și din albine și din oi și din porci și din bivoli și din tot ce va găsi să se împartă. sf. mănăstiri o parte și jupîniței lui Apostolache a doua parte. Și a lăsat și bani mănăstirii 2000 de taleri ca să lucreze totul împrejur ce e nevoie : chilio, clopotnița, gard, ca să fie pomenire lui Apostolache comisul, lui și părinților lui și fraților lui Pavlache banul, Iordache armașul, Costea comisul și întregului neam.

Cînd am văzut domnia mea și zapisul de la mîna lui Apostolache comisul pentru această întărire mai sus zisă. cu mare blestem, omul care va încerca să strice această pomenire și așezare, să ia de la mănăstire cît un fir de păr din cap, acela să fie de trei ori blestemat și anatema și afurisit de Hristos și de către cei 318 părinți care sînt în Nicheia, să aibă parte cu Iuda și Arie...

Iată deci și martori am hotărît să punem domnia mea toți dregătorii domniei mele. Mai întîi : jupîn Preda Brîncoveanu — marele vornic ; jupîn Diicu — marele spătar ; jupîn Barbu — marele stolnic ; jupîn Radu Mihalcea — marele comis ; jupîn Hriza — marele paharnic ; jupîn Constandin — marele postelnic și ispravnic ; jupîn Radu — marele logofăt ; și cu Dumitru — logofăt Boldiciu. Am semnat în cetatea de scaun Țirgoviște, luna iulie, 25 zi și de la Adam pînă acum. la această scriere în anul 7160 (1652).

† Io MATEI VOIEVOD (sig.) cu mila lui Dumnezeu domn.

### Documentul nr. 3

#### DUPĂ HOTĂRNICIA MOȘIEI VAIDEEL CE SE CHIAMĂ GLODENI DIN JUDEȚUL SAAC FĂCUTĂ DE 24 BOIERI

Din anul  $\frac{7213}{1705}$ , ianuarie 4.

*(După actul original scris cu litere cirilice)*

Noi 24 de boieri care am fost luați pre răvaș domnesc cu cinstita carte a măriei sale Ion Constantin Basarab voivoda și sluga măriei sale Zahariea, vtori <sup>1)</sup> postelnic, ca să alegem și să hotărîm o moșie de la Vaideel care se chiamă Glodeni ot Sud Saac, care moșie au fost vîndut Dragomir doftorul Criteanul și n-au fost vîndut numai partea lui, ci au vîndut și părțile celorlalți moșneni, peste tot hotarul iari doftorul cu zapisul lor au fost făcut și hrisov peste tot hotarul moșiei de stăpînire. Deci înțelegînd doftorul că nu e moșiea numai acestor vînzători ce sînt mai sus ziși ci este și a altor moșneni el o au vîndut egumenului de la Postolache. Deci viind megiașii la moșia lor de pre unde au fost... <sup>2)</sup> fugiți și făcîndu-și case pre în locul caselor lor pre unde li-au fost temeiul moșiilor lor iarăși egumenul de la Postolache au mers acolo... <sup>2)</sup> alinarea vînzătorilor de le-au spart casele și le-au făcut multă gîlceavă, făcîndu-i și rumîni. Deci megiașii știind că nu și-au vîndut părțile lor de moșie au mers de față cu egumenul de la mănăstirea lui Postolache de s-au întrebat. Măria sa n-au crezut nici pre unul nici pe altul ci ne-au dat pe noi la mijlocul lor ca să le luăm seama : avut-au acești oameni moșie într-acel hotar au n-au avut ? Deci noi cînd au fost la zi și la soroc

---

<sup>1)</sup> al doilea.

<sup>2)</sup> loc rupt în original.

ne-am strîns acolo la acea moșie cu toți denpreună și am tras moșiea dupre obicei pe în 3 locuri și am găsit în capul moșiei despre Puteavelești stînjeni 700 și la mijlocul moșiei stînjeni 860 și doi și la capul moșiei despre Chiojdeani stînjeni 738. Trăgînd moșia le-am cerut cărțile și zapisele și unora și altora ; și am întreat pe Dragomir Diaconul și pe Petru cu ce au vîndut părțile acestor oameni. Ei nu și-au putut da seama înaintea noastră, nici cu zapis de cumpărătoare nici pentru alte dăjdii domnești, ci au venit ca niște oameni răi și citindu-le cărțile, am găsit moși 6 într-acei hotar și am ales partea lui Dragomir Diaconul și lui Petru nepotu-său stînjeni 137, și am ales partea care au fost cumpărat-o Postolache cam încă mai dinnainte vreme stînjeni 133 care s-au făcut ei stînjelui Dragomir Diaconul și lui Petru nepotu-său stînjeni 137, moșiei despre Chiojdeni i s-au ales stînjeni 280 și o are despre megiași și i-o au dat despre moșia Mănăstirei, și i-o am împietrit pentru că atîta s-au aflat cumpărătoarea lui Postolache și partea lui Dragomir Diaconu și a lui Petru ; încă a mai rămas de în partea lui Dragomir Diaconu și a lui Petru la un părtaș al lor din moșul lor, anume Teodor Mucea, cu stînjeni 30 și s-au dat în hotaru megieșesc și am ales moșnenilor anume Stoica Mirlea și a frăține-su lui Dumitru și a nepotu-său Stoica cu părtașii lor de moșii stînjeni 430 despre Puteavele și la mijlocul moșiei stînjeni 572 și la capul moșiei despre Chiojdeni, stînjeni 458 și o am împietrit de către moșia mănăstirei și de către toți vînzătorii. Într-aceasta am dat această scrisoare a noastră la mîna moșnenilor ca să stăpînească de acum înainte cu bună pace pentru că au fost a lor moșie dreaptă de la moșii lor ; că așa am aflat și am adevărit și să aibă moșiea în veac din piatră și pînă în izvorul dulce pe vale și den frasen pînă în piatra despre Puteavelești.

Ghenarie, zile 4, leat 7213

Ghiorma paharnicu ot Albești  
Dumitru paharnicu ot Bozieni  
Crîstea vîtafu ot Tohani  
Iane ot Albești  
... 2)

---

1) Loc rupt original.

2) Semnătură indescifrabilă.

Manea snă Cîrstei Ciocîrdiea  
Ştefan... 1) sutenie  
Ştefan... 2) sutenie  
Radu Galeş ot Călugăreni.  
Crăciun Ciaus ot Tohani  
Tudor ot Vaideel  
Vlaicul ot Drăgăneşti  
Popa... 2) ot Podeni  
Vasile... 2)  
Avram ot Podeni  
Oprea ot Bel... 1)  
Stanciul . . . ot Bălţeşti  
Cazan sin Albei ot Băneşti  
Stoica Deaconul ot Călugăreni  
Fătul Gorăneanul  
Radul ot Valea Dobrei  
Stan iuz ot Bălţeşti  
Ştefan comisu Călugăreni  
Giurea ot Podeni

#### DIRECȚIUNEA GENERALĂ A ARHIVELOR STATULUI.

Această copie, în foi două, scoasă întocmai după actul original prezentat de dl. V. O. Petrulescu, pe lângă petiția înreg. la nr. 106 din 25 apr. fiind colaționată de scrisul, se încredințează pentru conformitate.

p. Șeful Secției, A. Petruți

Se adeverează copia de față prin subscrierea noastră și punerea sigiliului Arhivelor.

p. Director General C. D. Murinanu

Anul 1890, aprilie 30/12.

București

---

1) loc rupt original.

2) Semnătură indescifrabilă.

#### Documentul nr. 4

DUPĂ HRISOVUL LUI CONSTANTIN VOIEVOD  
PRIN CARE ÎNTĂREȘTE STĂPÎNIREA LUI STOICA  
CU FRATE-SU DUMITRU ȘI ALȚI PĂRTAȘI AI LOR  
PESTE MOȘIEA GLODENI DIN JUDEȚUL SAAC.

Din anul  $\frac{7213}{1705}$  , iunie 22.

(După originalul scris pe hîrtie cu litere cirilice).

Milostieiu bojieiu Io Constantin Băsărab voievod i gospodin vâsieiu Zemle Vlahiscoe davat gospodstvo-mi siiu poveleanie gospodstvo-mi . . . . .<sup>1)</sup>).

Acestor oameni anume : Stoica cu frate-su Dumitru și nepote-su Stoicăi cu frate-su...<sup>2)</sup> și altor părtași ai lor de moșie și feciorilor lor, cîți Dumnezeu le va da ca să aibă a ține și a stăpîni a lor betrîină și dreaptă ocină ce le este de moștenire de la părinții lor în moșiea Glodeni ot<sup>3)</sup> Sud<sup>4)</sup> Saac. Însă la capul moșiei despre Puteavelești stînjiți 430, și la mijlocul moșiei stînjiți 572 și la capul moșiei despre Chiojdeni 458, cu bună pace de către Hristofor egumenul de la Mănăstirea lui Postolache și de către Daniil călugărul cu nepotul său Petru pentru că fiind această moșie Glodeni a lor betrîină și dreaptă ocină, și fiind și niște oameni rămași și împresurați de nevoi, ce au fost tot fugari, iar Danil Călugărul cu nepotuseu Petru avînd și ei moșie întru acest hotar al Glodenilor, ei au vîndut această moșie Glodeni lui Gheorghe doftorul Criteanul, împresurînd părțile tuturor moșnenilor de moșie și au fost făcut Gheorghe doftorul și hrisov pe aces...<sup>5)</sup> sie ; iar

---

1) Cu mila lui Dumnezeu Io Constantin Băsărab. V.V. și Domn a toată Țara Românească, dat-am domnia mea această poruncă a domniei mele.

2) Loc alb în original.

3) din.

4) județul.

5) Loc rupt în original.

după ce au înțeles că nu este toată moșia numai a lui Daniil I Călugăru și a nepotu-său lu Petru ce mai au și alți moșneni moșie într-acel hotar, el o au vîndut M-rei Postolache, nu mai avînd moșie de cumpărătoare acolo, și au dat zapisul cel de cumpărătoare și hrisovul la Mănăstire, și așa au stăp...<sup>1)</sup> Mănăstirea Postolache moșiea Glodeanu cîtăva vreme; iar după ce au venit acești...<sup>1)</sup> cu Stoica cu frate-su Dumitru cu nepoții lor și cu alți păr...<sup>1)</sup> ai lor de la țară care după unde au fost fugiți iar la pămîntul lor și găsindu-și moșia vîndută de Daniil Călugăru cu nepotu-su Pătru ei au venit...<sup>1)</sup> de și-au luat 6 boeri și cartea domniei mele împreună și cu... păr. egumen de la Postolache, și au mers de le-au făcut adeverință și au tras moșiea...<sup>1)</sup> s-au adevărat aceasta de 6 boeri cum că are Stoica cu frate-su Dumitru cu nepoți lor și alți părtași ai lor părți de moșie întru-acea moșie Glodeni și...<sup>1)</sup> că ei n-au vîndut nimănui nimic, ci le-au ales acei 6 boeri părțile de moșie ale acestor moșneni Stoica cu frate-su Dumitru, cu nepoți lor și altor părtași...<sup>1)</sup> și le-au dat să le stăpînească cu pace de către M-rea Postolache. Și și-au făcut Stoica cu frate-su Dumitru cu nepoți lor și alți părtași case prin locurile caselor părinților lor. Iarii Hristofor egumenul, cu învățatura vînzătorilor lui Daniil Călugărul și a nepote-su Petru, el au mers de le-au dat foc caselor acestor moșneni, scoțîndu-i dupe moșie cu mare gilceavă, zicînd că n-au nici o moșie. Deci Stoica cu frate-su Dumitru vîzînd că-i scoate de pe moșiea părinților. și ștînd că n-au vîndut nimănui, ei au venit cu Hristofor egumenu de s-au întrebat de față înaintea domniei mele la Divan, plîngîndu-se că au mare strîmbătate de către Hristofor egumen; Domnia mea, din divan, am dat Stoicăi și frățîne-său lu Dumitru cu nepoți lor și alți părtași ai lor de au ridicat singuri 24 de boeri pre răvașele domniei mele și după porunca domniei mele cînd au fost la zi și la soroc s-au strîns acești 24 boieri toți de plin la acea moșie Glodeni, încă și eu sluga domniei mele Constantin vtori portar fiind toți moșnenii de față înaintea lor, le-au luat seamă pre amă-nuntul și...<sup>1)</sup>, au tras moșiea prin trei locuri...<sup>1)</sup> obiceiul mo-șiilor; și au găsit la trăsura dintăi,, la capul moșiei despre Puteavelești, peste tot stînjeni 700 și la trăsura de a doua,

---

<sup>1</sup> Loc alb în original

la mijlocul moșiei peste tot stânjeni 862 și la trăsura de a treia, la capul moșiei despre Chiojdeni, peste tot stânjeni 738 ; moșie de 6 moși, și după ce au tras moșiea au cerut boierii la Daniil Călugăru și la nepotu-seu Pătru... <sup>1)</sup> scrisori să vază cu ce au vîndut părțile moșnenilor... <sup>1)</sup> în silă, fără dreptate și dovedind... <sup>1)</sup> acestor moșneni că sunt împresurați de Daniil Călugăru cu nepotu-seu Pătru și le-au fost vîndut reu ne avînd nici o treabă și cum că moșneni ei n-au fost vîndut nimănu, li-au ales părțile și le-au dat să și le stăpînească moșnenii cu pace. Însă întăi au ales partea lui Daniil Călugăru și a nepotului său lu Pătru, care au vîndut ei M-rei Postolache stânjeni 130 și cu ce au fost cumpărat Postolache comisu mai înainte de la alți moșneni de acolo stânjeni 133 care s-au făcut toți stânjeni 270 la capul moșiei despre Puteavelești și mijlocul moșiei, stînjeni 290 și la capul moșiei despre Chiojdeni — stânjeni 280 și i-au lipit pe lîngă altă moșie a M-rei ce mai are aci... <sup>1)</sup> și i-au împietruit de către moșneni și au dat să-i ție M-rea Postolache cu bună pace că atăta s-au aflat cumpărătoarea lui Postolache comisu și părțile lui Daniil Călugăru și nepotu-seu lui Pătru, și au mai rămas din moșul lui Daniil Călugăru și al nepotu-seu lu Pătru, anume Toader Mucea, partea unui părtaș al... <sup>1)</sup> stînjeni 30 ce au fost nevîndută și i-au dat acești stînjeni, în hotarul megieșesc. Ales-au și partea Stoicăi cu frate-seu Dumitru și cu nepoții lor și a... <sup>1)</sup> lor dar stînjeni 430 la capul moșiei despre Puteavelești și la mijlocul moșiei stânjeni 572 și la capu moșiei despre Chidj... <sup>1)</sup> 458 și i-au împietruit de către moșia Mănăstirii Postolache și de către toți vînzătorii și s-au dat să o stăpînească cu pace... <sup>1)</sup> zut domnia mea și cartea celor 24 de boierii și un răvășel domnesc de alesul și de hotărîitul moșiei la mîna Stoicăi și a frăține-su Dumitru cu nepoților lor și a părtașilor lor de moșie. Drept aceia și domnia mea am dat această carte a domniei mele acestor moșneni, Stoicăi și frate-seu Dumitru și nepoții lor și altor părtași ai lor de moșie, ca să aibă a ține și a stăpîni acești stînjeni de moșie ce scriu mai sus din moșiea Glodeni precum i-au ales și i-au hotărît acești 24 de boieri cu bună pace de către Hristofor, egumen de la Postolache și de către Daniil Călugăru cu nepoti-seu Pătru să le fie moșie

---

<sup>1</sup> Loc alb în original.



stătătoare și ohamnică în veci. Și am întărit cartea aceasta cu toți credincioșii boieri din divanul domniei mele : Cornea vel ban, i (și) Stroie vel vornic, i Șerban vel logofăt i Mihai Cantacuzino vel spătar, i Șerban Boj vel vist, i Cost Știrbei vel clucer i Toma Cantacuzino vel post. i Ștefan Cantacuzino vel pah. i Șerban vel log. i Gheorghe Castriot vel comis i Iorgu vel sluj. i Const. Strimbeanu vel pitar și ispravnic Radu Cantacuzino votori log. Și s-a scris cartea aceasta în tr-al 17.lea an din domnia domniei mele. la conacul de la Potlogi. de Ianașcu logofețelul Amăranul, în luna lui iunie, 22 zile leat 7213.

Milostieiu Bojieu Gospodar

Io COSTANDIN VOIEVOD <sup>1</sup> L.S.

Io Costandin VV. <sup>2</sup>)

Radu Cantacuzino vtori log. proci nonu.

DIRECȚIUNEA GENERALĂ A ARHIVELOR STATULUI .

Această copie în foi două, scoasă întocmai după actul prezentat de dm. V. Petrulescu pe lângă petiția înreg. la nr. 106/1890, fiind colaționată de subscrisul se încredințează pentru conformitate.

(ss) A. Petruți. p. șeful Secției

Se adeverează copia de față prin subscrierea noastră și punerea sigiliului Arhivelor.

p. Director general C. D. Midinican.

Nr. 154.

Anul 1890, aprilie 30.

București.

---

<sup>1</sup>) Monograma domnului în original.

<sup>2</sup>) Autograful domnului.

---

**c. 3 — I. P. „Tiparul“**



