

II 2420
COMITETUL PENTRU CULTURĂ ȘI ARTĂ AL JUDEȚULUI PRAHOVA
MUZEUL DE ISTORIE AL JUDEȚULUI PRAHOVA

Prof. N. I. SIMACHE

COMPLEXUL ARHITECTURAL DIN COMUNA BREBU

MUZEUL JUDEȚEAN
DE ISTORIE ȘI ARHEOLOGIE
PRAHOVA
BIBLIOTECA

II 2420





11266

COMITETUL PENTRU CULTURĂ ȘI ARTĂ AL JUDEȚULUI PRAHOVA

Prof. N. I. SIMACHE

COMPLEXUL ARHITECTURAL
DIN
COMUNA BREBU



Verificat
2018

MUSEUL DE ISTORIE

AL JUDEȚULUI PRAHOVA

INVENTAR Nr. 11266

Nr. inventar 63-11266

MUZEUL DE ISTORIE AL JUDEȚULUI PRAHOVA

UNELE DATE CU PRIVIRE LA TRECUTUL ISTORIC AL COMUNEI BREBU

Obosită de lupta cu stincile care i-au ținut calea de la izvor și pînă la Comarnic, Prahova primește de pe dreapta, înainte de a-și răsfira apele pe largul con de dejecție care-și are vîrfurile în comuna Bănești, forțe noi prin apele mai limpezi dar mai rezezi, ale Doftanei.

I se zice așa fiindcă pe undeva a trecut prin izvoare de păcură sau petrol, dohot-doh-doh, de unde Doftana, adică Păcurița cum i se spune în alte părți ale Țării Românești, ca de exemplu la Starchiojd sau în alte regiuni.

Pornind chiar de la hotarul cu Transilvania, sfredelește muntele pînă aproape de temelie, săpînd un pas sau trecătoare ușor de străbătut.

Udînd Treistenii, sfărîmă zăvorul pe care l-au pus în cale cheile Doftanei, pentru ca să facă un popas în Lunca Mare spre a se rezezi cu forțe reîmprospătate în terasa Brebului și curgînd pe sub dealurile Telegii să se arunce în Prahova, care tocmai acum se pregătește de odihnă binemeritată, după ce a scăpat de strînsoarea Bucegilor și a culmii Sf. Ilie.

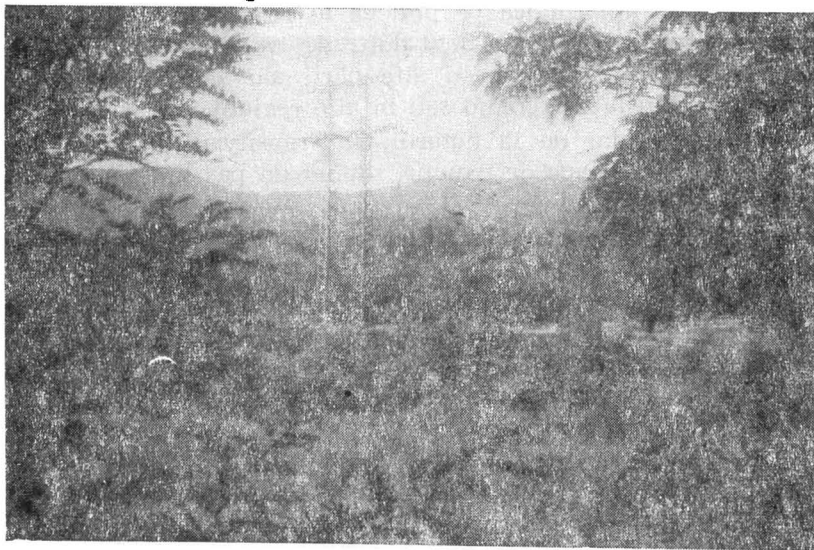
Nu departe de vărsare, la o distanță de 14 km, Doftana își lărgeste neobișnuit valea, construind o albie majoră largă de 5 km și lungă de 8 km, de pe care s-a retras cu vremea, la alte ridicări ale scoarței scoborîndu-și nivelul cu 120 m, vechea albie devenind acum o terasă sau pod, pe care localnicii îl numesc „Podul Cheii“.

Adăpostită de înălțimi care nu coboară niciodată sub 800-500 m, terasa udată la apus de Doftana iar la răsărit de Lupa, Lupoaița sau Valea Lupoaiței, formează azi o uriașă depresiune intracolinară care a oferit omului cele mai bune condiții de trai : pământ de cultură, lemn de foc, vînat și mai ales adăpost.

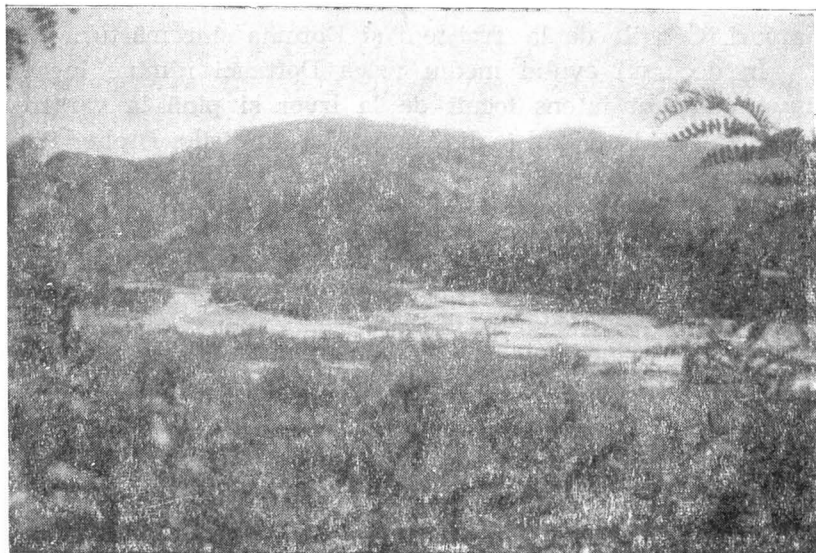
De sute de mii de ani, pe terasă, din apele acumulate în decursul vremii, s-a format un lac „fără fund“ cu o bogată floră și faună, iar Doftana a servit nu numai ca mijloc de transport al lemnului, dar a oferit bune condițiuni pentru un variat și îmbelșugat pescuit, păstrăvul ținînd un loc de frunte.

Larg deschisă, pitorească și ospitalieră, valea Doftanei a fost circulată din cele mai vechi timpuri.

Bronzurile descoperite întîmplător și pe această vale demonstrează contactul între populația de dincolo și dincoace de munte, încă din epoca de înflorire a bronzului transilvănean (circa 1 500 î.e.n.).



Vedere de la izvoarele Doftanei



Vedere din valea Doftanei

În perioada în care pericolul de la sud a crescut, dacii, care își aveau centrele puterii în munții Orăștiei, fortifică și valea Doftanei, construind pe dealul dintre Telega și Doftana, unde înălțimile cresc și amenință pentru ultima dată cu zăvorîrea văii, deci aproape de vărsare, și la Treisteni, aproape de izvoare, adevărate centre de apărare.

Trebuie observat că în comparație cu valea Doftanei, valea Prahovei este mult mai puțin accesibilă circulației decît aceea a Doftanei — nefiind străbătută pînă în 1789 decît de o simplă potecă. Abia la această dată fu construită șoseaua, calea ferată fiind realizată abia în preajma războiului de independență din 1877.

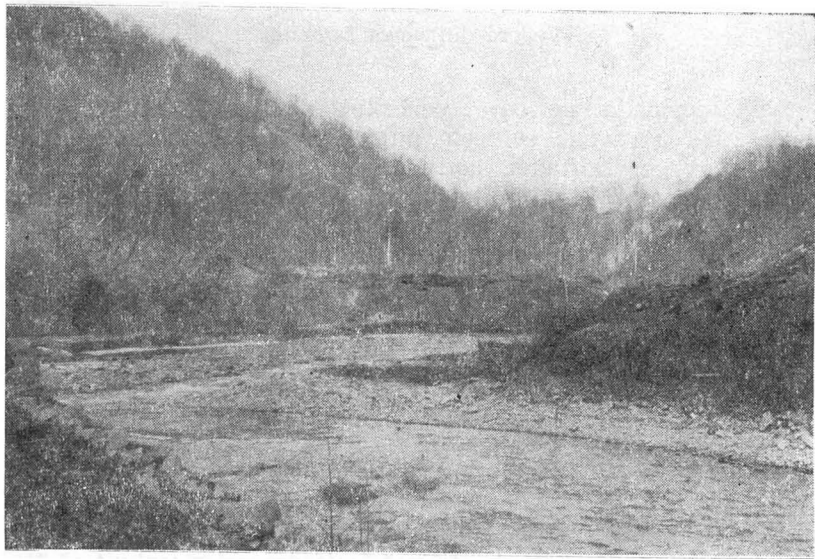
Condițiile de circulație pe valea Doftanei sînt atît de superioare, încît primele proiecte de cale ferată între București și Brașov aveau în vedere valea Doftanei și nu a Prahovei, mai lungă și atît de strîmtă încît deseori a trebuit să fie lărgită prin lucrări costisitoare.

Nu este deci de mirare că este locuită din cele mai vechi timpuri. Cetățile de la Treistenii și Doftana sînt mărturii vii.

În decursul evului mediu valea Doftanei rămîne încontinuu un ținut intens locuit de la izvor și pînă la vărsare.

Sate vechi ca Treistenii, Lunca Mare, Șotriile, Brăbu, Pietriceaua, Teșila și Băneștii se înșiră ca o ghirlandă de sub pasul Predeluș pînă la vărsarea Doftanei în Prahova.

Dintre ele cel mai însemnat, prin mărimea numărului locuitorilor, așezare și monumente este, fără îndoială, Brebu. Nu i se poate preciza începuturile, care trebuiesc căutate dincolo de întemeierea statului. Numele îi vine de la flora regiunii, și anume de la „brebenel“ o floare care trăiește de predilecție în ținuturile de deal sau de munte și mai ales în luncile apelor. O legendă populară nu s-a format cu privire la originea satului sau a numelui.



Vedere din valea superioară a Doftanei

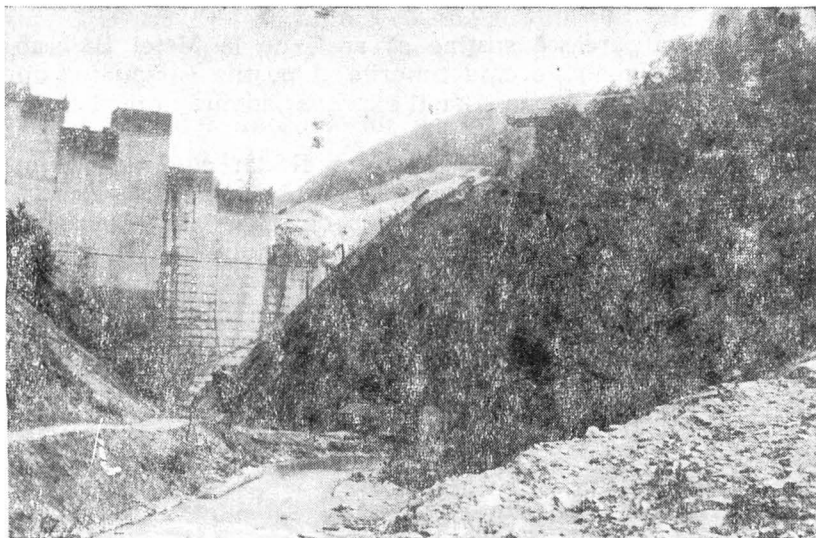
Cea cărturărească susține că ar fi de la Matei Basarab, ctitorul mănăstirii. Pe cînd tunurile și puștile vărsau foc din crenelurile cetății, acesta și-ar fi exprimat admirația prin exclamația „bre, bre“.

Alăturate, cele două expresii ar fi dat cuvîntul Brebu. O alta mai recentă, derivă numele satului din acciași exclamație pronunțată mult mai tîrziu de către domnitorul de după 1866, fermecat de frumusețile peisajului.

Documentar apare în secolul al XVI-lea.



Vedere din zona barajului de la Paltinul — începutul lucrărilor.



Valea Doftanei — Barajul de la Paltinul

Într-un document din 8 oct. 1564 ¹⁾, Petru Voievod, fiul lui Mircea Voievod, întărește stăpînirea lui Milea și fiilor săi Radu și Vlad asupra unor ocine din Runcu și Brebu cumpărate de la Stănislav, Datco, Nan, Stoia, Șerban și Neagoe. Este prima mențiune documentară a Brebului sau actul său oficial de naștere.

Important de subliniat este faptul că în hrisov se face precizarea că stăpînirea asupra acelor proprietăți a fost tulburată în timpul lui Radu Călugărul (Radu Paisie — 1535—1545) cînd Tudor logofătul și frații săi le-au lepădat cei 1 500 aspri plătiți și și-au însușit ocinile acestora. Cumpărăturile fuseseră făcute conform obiceiului pămîntului cu știrea tuturor megieșilor dimprejurul locului „din sus și din jos“ înaintea domnului, iar altele în timpul domniilor lui Mihnea Voievod și Ștefan Voievod. Actele fuseseră însă pierdute „cînd blestemații de turci i-au robit fiii și fiicele și pe preoteasa lui și a rămas numai singur popa Frățean cu fiii lui Bacio și Radul“.

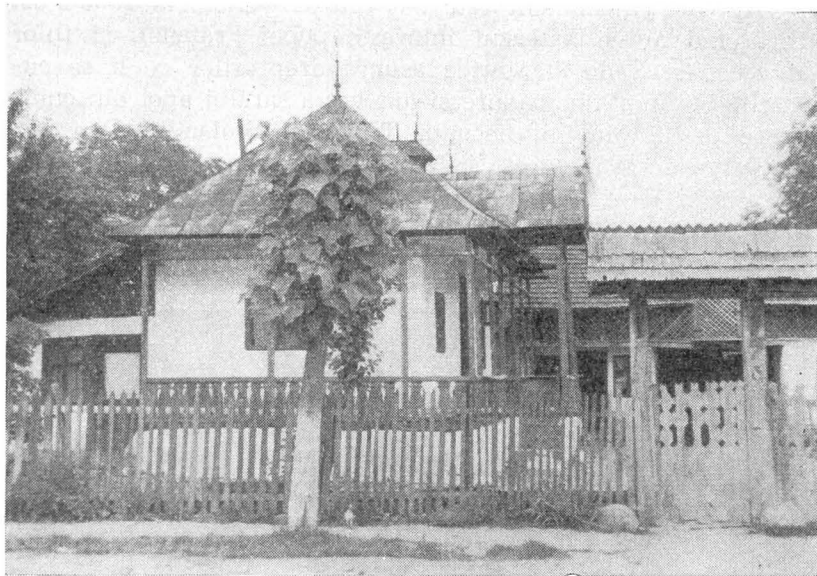
¹⁾ Pag. 45.

Al doilea document este dat din Tirgoviște la 20 august 1596, cînd Mihai Viteazul întărește popei Frățeanu și fiilor săi Baico și Radu stăpînirea asupra drepturilor ce li se cuvin „din cîmp și din pădure și din vatra satului apoi din cumpărare de la Maxim diaconu, Tudor și Stoian și Oancea“.

Demn de reținut este și faptul că de data aceasta se menționează în mod precis că proprietățile sînt situate în satul Brebu și anume în Podul Cheii, zonă bine cunoscută ca făcînd parte din acel sat.



Lacul de baraj din Brebu



Gospodărie de țărani mijlocași.

Dealtfel, alăturarea moșiei Runcu lângă cea a Brebului, ne determină să credem că documentele în cauză se referă la Brebul din valea Doftanei și nu la cel din Buzău sau la alte sate cu același nume din cîmpie, de care nu poate fi în nici un caz vorba, căci documentul vorbește de „poienele din plai“.

Ca așezare de țărani liberi și stăpîni de pămînt, Brebul se dezvoltă ascendent pînă în sec. al XVII-lea, cînd au loc evenimente de cea mai mare importanță.

După cum se știe, în acest timp se consolidează regimul nobiliar. Puterea economică și politică a boierilor crește. Numărul moșiilor boierești și al suprafețelor se mărește în dauna proprietății țărănești.

În anul 1632 ocupă tronul Țării Românești Matei Basarab, continuator al politicii de apărare a independenței țării și de alianță cu Transilvania

Deși se împacă cu rivalul său Vasile Lupu, după bătălia de la Ojogeni și Nenișori, totuși Matei Basarab știa că mai de vreme sau mai târziu va fi din nou atacat de domnul Moldovei.

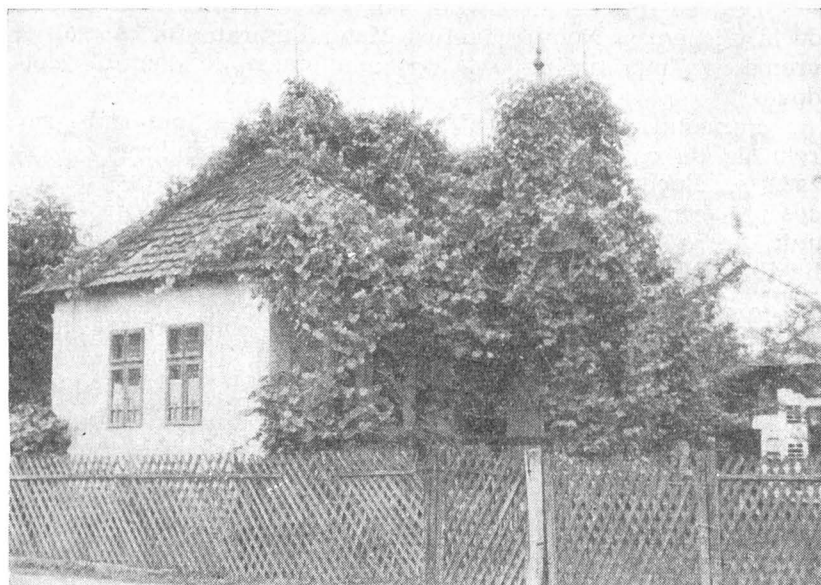
Pericolul crește când Vasile Lupu devine puternic prin relațiile de rudenie și prietenie pe care le stabilește cu cazacii lui Bogdan Hmielnițki, hatmanul Ucrainei, care-i devine cuscru, prin căsătoria lui Timuș cu fiica sa Ruxandra, și cu unii dintre fruntașii nobilimii polone prin înrudire cu familia Radzivil.

Cum domnul Țării Românești este partizan al luptei pentru independență, alianța cu Transilvania se impunea mai mult ca oricând.

Deși în tot timpul domniei Matei Basarab își are capitala la Tîrgoviște, ca mai toți domnitorii care duceau o politică antiotomană, totuși reședința de la ieșirea Ialomiței nu i se pare destul de sigură; era prea aproape de turci, iar întări-
turile nu destul de puternice.



Vechiul sediu al Consiliului popular.



Casă veche din Brebu.

Cum țara se întindea pînă la gurile Dunării și pînă la hotarul Transilvaniei, domnul Munteniei caută un adăpost mai sigur, cît mai aproape de aliatul său de la nord, pe o cale cît mai accesibilă trecerii în principatul vecin și aliat. L-a găsit în cetatea naturală a mării depresiuni a Brebului, de unde trecerea în Transilvania peste Predeluș este ușoară, pe o vale larg deschisă, drumul nefiind mai lung de 60 km. Și cum era un om hotărit, bun gospodar și cu mari mijloace materiale, s-a pus pe lucru. Nu știm dacă acum sau de mai înainte dispunea de proprietăți în Brebu. Pe la 1640—1650 le avea însă — și erau cumpărate de la moșnenii brebeni, cuprinzînd ținutul din Podul Cheii.

Numeste ca ispravnici ai lucrărilor pe căpitanul Mogoș și pe vornicul Antonie din Popeștii Prahovei, viitorul domn al Țării Românești între anii 1669—1672.

Unii cercetători ai istoriei aşezămintelor lui Matei Basarab susţin că realizarea acestei construcţii a început cu chiliile şi dependenţele mănăstirii şi aduc ca argument menţionarea ei într-o listă a celor neînchinat în anul 1642.

Nu ne însuşim această părere iar argumentul ni se pare neîntemeiat. Nu era obiceiul să se construiască mai întâi accesorii, dependenţele şi apoi monumentele arhitecturale. Mai logic şi obişnuit, faptele stau tocmai invers. Şi apoi menţionarea mănăstirii Brebu în 1642 se poate referi la o fundaţie de lemn, de alte proporţii, ctitorie voievodală din veacurile precedente sau opera unui feudal local.

În orice caz, actuala construcţie, operă a lui Matei Basarab, începe a se zidi la 27 iunie 1650, aşa cum precizează fără nici o posibilitate de interpretare, pisania în limba slavă.

Cu toate că domnul numise doi ispravnici, personaje de seamă din boierimea locală, şi în ciuda marilor mijloace materiale de care dispunea Matei Basarab şi soţia sa, Doamna Elena, care figurează în inscripţie alături de domn, se pare că



Casă nouă de muncitor din Brebu.



Casă nouă de muncitor din Brebu.

lucrările n-au mers așa de ușor, fie din cauza proporțiilor sau a împrejurărilor politice.

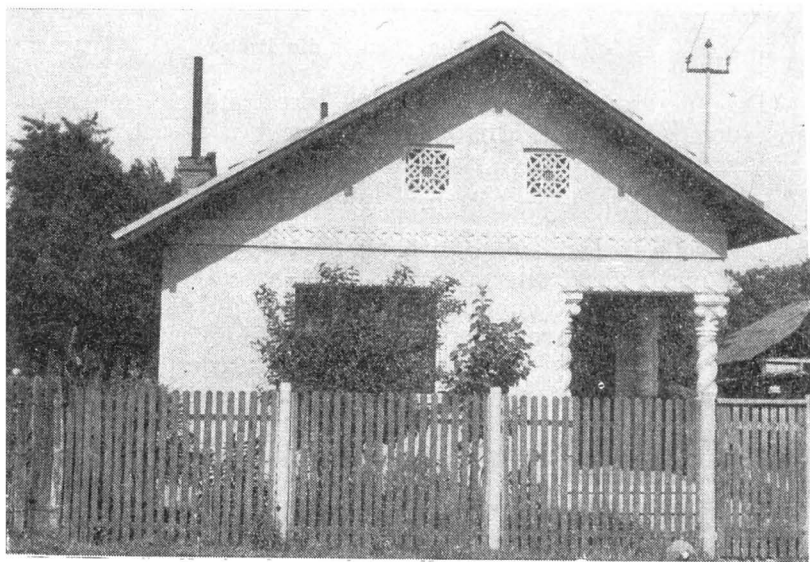
Construcțiile domnești de la Brebu constituie un complex de mari proporții. Aici domnul țării, din rațiuni politice și gospodărești, puse de se construi o adevărată cetățuie. Zidurile de incintă au dimensiuni care nu lasă îndoieli asupra rostului ce li s-a încredințat. Ferestrele înguste din partea superioară, construcțiile din lemn ca niște poduri peste încăperi pe care se sprijineau și peste care circulau apărătorii cetățuiei și alte elemente, demonstrează caracterul militar al zidurilor de incintă.

De altfel, dacă mai era vreo îndoială, ea a fost spulberată cu prilejul lucrărilor de restaurare din 1955—1960 a bisericii mănăstirii, când s-au descoperit în săpăturile din interior numeroase resturi de arme, printre care mai multe ghiulele de fier și piatră, ceea ce dovedește că în anumite epoci cetatea a fost asediată și lovită cu tunurile.

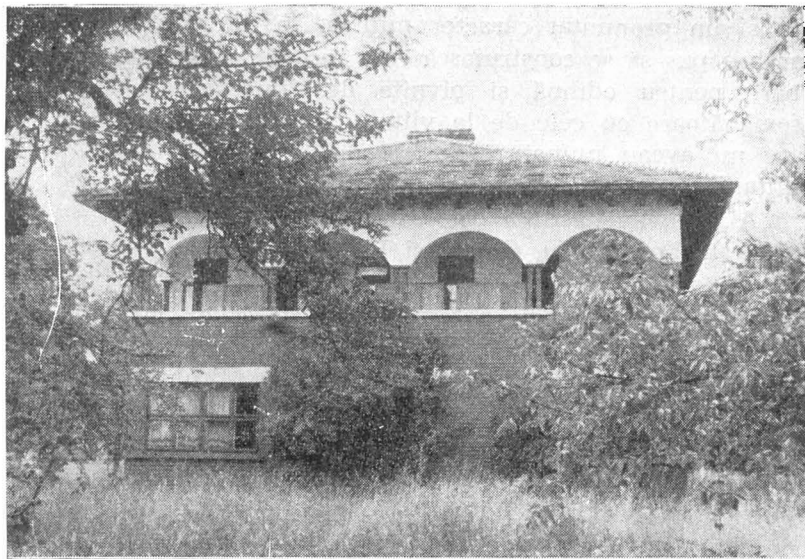
Turnul de la intrare, prin elementele sale de construcție, are și un pronunțat caracter militar. În interior, Matei Basarab a pus să se construiască case încăpătoare, cu largi pridvoare pentru odihnă și pivnițe de dimensiuni neîntilnite, asemănătoare cu cele de la viitoarele palate brîncovenesti și care nu aveau numai rosturi gospodărești ci mai de grabă militare.

Alături, mănăstirea, pe care nu întîmplător o închină arhistrategilor Mihail, Gavril și Rafail.

Cum sfîrșitul vieții ctitorului era atît de aproape, fundația se pare că rămîne neterminată. căci chiar la începutul domniei sale Brîncoveanu dă două porunci, una în 1689 prin care scutește de dări 14 contribuabili din Brebu pentru ca în schimbul acestora să lucreze la terminarea mănăstirii iar alta, cu același scop, în 1690, prin care obțin același drept 40 țărani din Bertea.



Casă nouă de muncitor din Brebu.



Sediul Consiliului popular din Brebu.

Deși neterminată, mănăstirea fu înzestrată cu cele necesare spre a face față scopurilor pentru care fusese ridicată.

Pentru că moșia de care dispunea în Brebu nu era prea mare, domnul face un act rar întâlnit chiar în acele timpuri, și anume alungă pe țărani de pe hotarul Podului Cheii spre a lărgi cuprinsul mănăstirii, dându-le în schimb alte proprietăți, mai îndepărtate și fără a avea aceeași valoare, ceea ce a provocat mari nemulțumiri al căror ecou va răbufni de acum neconținut în relațiile dintre țărani și mănăstire, avînd ca urmare o slabă dezvoltare a acestei fundațiuni voievodale și dese împotriviri și răscoale ale celor nedreptățiți.

Lupta între călugări și țărani s-a continuat pînă în 1863, cînd s-a produs secularizarea și cînd mănăstirea fu transformată în biserică de mir, iar moșiile trecură în patrimoniul Eforiei spitalelor civile. Chiliile s-au ruinat, averea mobilă a fost lichidată la licitație.

Casele domnești au intrat în administrația Eforiei și sînt folosite, pe rînd, ca loc de recreație a elevilor de la Azilul

Elena Dcamna. Mai târziu s-au organizat aici sanatorii, preventorii, iar în ultimul timp un azil de bătrâni.

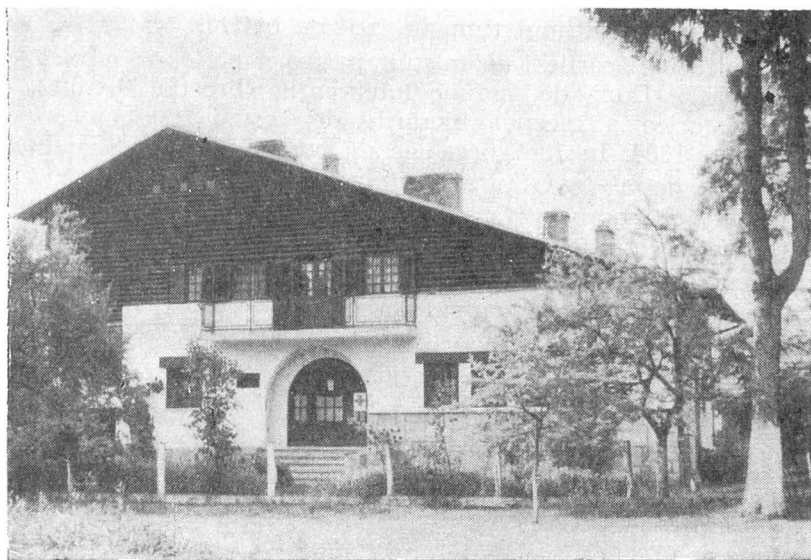
În 1960 flăcările i-au mistuit partea superioară, acoperită cu șindrilă. După doi ani de intervenții, Direcția Monumentelor Istorice a început lucrările de restaurare, care s-au sfârșit în 1964. În 1966 organele de partid și de stat au luat hotărârea de a organiza aici un muzeu de istorie al epocii lui Matei Basarab și Constantin Brîncoveanu. Administrația lui a trecut în seama Muzeului de istorie al județului Prahova, care a început acțiunea de organizare a muzeului, a cărei deschidere va avea loc în cursul acestui an.

Cu prilejul împrăștiării din 1864, 350 capi de familie au primit 1282 hectare pe moșia mănăstirii și a proprietarului Dobrogeanu.

Dezvoltarea satului se face cu mai mare avânt. Locuitorii se ocupă cu agricultura, cultivând mai ales porumb, creșterea vitelor, mari și mici, cultura pomilor (prunul, mărul, părul



Școala generală de 10 ani din Brebu.



Dispensarul din Brebu.

și cireșul) și cu diferite meșteșuguri : șindrilit, exploatarea și tăierea pietrei, tăiatul și căratul lemnelor pe Doftana sau cu ajutorul carelor, iar mai târziu cu exploatarea și prelucrarea petrolului, ca muncitori renumiți în schelele petrolifere și Rafinăria Steaua Română.

În 1898 numărul locuitorilor se ridică la cifra de 3272, dintre care 1550 bărbați, 1722 femei, 751 capi de familie, 693 contribuabili, locuind în 640 case.

Dispuneau de 437 stupi, 970 meri, 713 peri, 823 cireși, 725, nuci. Livezile produceau circa 15 000 decalitri țuică, iar pășunile 2 000 care de fîn.

Știința de carte nu era prea răspândită, analfabetismul constituind și aici una din plăgile de seamă. Prima școală elementară cu 5 clase a fost înființată prin 1852. În 1892 cea din Brebu era frecventată de 81 copii, din 666, 398 băieți și 268 fete.

La Pietricea mai funcționa o școală elementară cu 5 clase și un învățător.

Abia știau carte 250 bărbați și 25 femei.

Bugetul comunei din acel an prevedea la venituri 8077 lei și la cheltuieli 7726 lei.

Existența unui izvor cu apă sărată, sulfuroasă și feruginoasă, bună pentru vindecarea afecțiunilor reumatice, aerul curat și rece, altitudinea satului fiind de 680 m, frumusețile „lacului fără fund“ apărut în urma unor prăbușiri de teren pe locul unor vechi saline, frumusețea peisajului, existența unor îndestulate mijloace de trai, a făcut din Brebu un apreciat centru de turism și o stație balneo-climaterică.

La îndemnul unui cărturar ajuns în fruntea Ministerului Învățămîntului, profesorul de matematici Spiru Haret,



Pridvorul Palatului cu intrarea în marile sale pivnițe ¹⁾

¹⁾ Fotografiile de la pag. 19, 25, 30—35, 37—40, 42—44 sînt reproduse din placheta „Mănăstirea Brebu“ tipărită sub îngrijirea C.S.C.A.S., D.M.I. Editura Meridiane, Buc., 1968.



Învățătorul Stan Morărescu,
însuflețit luptător pentru ridicarea
nivelului de viață a țăranilor.

se pornește în satele noastre o mișcare patriotică de ridicare economică și culturală. Îndemnurilor ministrului inimos au răspuns mulți învățători, care devin adevărați luminători ai satelor: Dimitrie Brezeanu la Teișani, Platon Morcovescu la Homoriciu, C. Ionescu-Lungu la Ploiești, D. Popescu la Cosminele și Telega și mulți alții. Ei zidesc școli, organizează cursuri de analfabeți, înființează cercuri și încep bătălia pentru emancipare economică prin cooperatie.

Din mijlocul învățătorimii de pe valea Doftanei se ridică Costică Oprescu de la Petriceaua și Stan Morărescu din Brebu. Acesta construiește noul local de școală, înființează o bibliotecă, pune bazele unei bănci populare pentru a furniza credite ieftine țăranilor nevoiași. Minteța ageră și întreprinzătoare a lui Morărescu sboară mai departe. El se gîndește la valorificarea resurselor minerale ale comunei și la exploatarea pădurilor pe bază de cooperatie.

Primul război mondial îi întrerupe activitatea. Între cele două războaie comuna se dezvoltă încet. Numărul celor ce nu-și mai găsesc de lucru în sat e tot mai mare. Cîmpina și schelele petrolifere își procură o numeroasă și harnică mină de lucru din Brebu.

23 August deschide și Brebului noi perspective de dezvoltare.

În prezent, comuna Brebu este formată din patru sate, și anume: Brebu Mănăstirei — cu 1151 gospodării și 3623 locuitori, Brebu Megieșesc — 723 gospodării și 2219 locuitori, Petriceaua — cu 415 gospodării și 1423 locuitori, și Podul Cheii — cu 65 gospodării și 220 locuitori. În total, comuna înnumără 2357 gospodării cu 7485 locuitori, figurînd printre cele mai mari din județ.

Densitatea populației este 9,5 locuitori pe ha, cel mai locuit dintre sate fiind Brebul Mănăstirei cu 9,5, iar cel cu populația cea mai rară Petriceaua, unde densitatea nu trece de 5,4 pe ha.

O parte din locuitori își folosesc forța de muncă în gospodării proprii. 246 sînt salariați, din care 98 în industrie, cei mai mulți în orașul Cîmpina.

Suprafața totală a comunei este de 5851 ha, din care cea agricolă ocupă 2330 ha, fondul forestier are 2450 ha, iar 561 ha

izlazul comunal. Finețele naturale ocupă 1216 ha și produc circa 3 000 kg fîn la hectar

Creșterea animalelor constituie o veche și rentabilă îndeletnicire. Parcul de animale se compune din 1589 bovine, 5475 ovine, 330 porcine.

Atît Brebul Mănăstirei cît și cel Megieșesc sînt electrificate complet. În Podul Cheii și Pietricea procentul de electrificare nu depășește 55%. În total, numărul gospodăriilor electrificate este de 1312.

Comuna este străbătută de o șosea bine întreținută, pavată cu piatră de rîu, ce face legătura între Cîmpina și Pietricea, și are o lungime de 14 km. Rețeaua de drumuri care străbat satele înnumără 25 km.

Viața economică a comunei este în plin avînt, numărul unităților economice existente azi fiind de 12 cu 59 salariați, dintre care : o cismărie cu șase salariați, o croitorie cu 5 salariați, o tîmplărie cu 2 salariați, un darac de lînă cu un salariat, o brutărie cu 7 salariați și 5 unități de prestări de servicii, din care două frizerii cu 6 salariați, o moară cu un salariat, un atelier de coafură cu 2 salariați.

În comună mai lucrează 8 tîmplari particulari, 40 dulgheri, 20 zidari, 5 teracotiști și 3 sudori, care n-au putut fi încă cuprinși în cadrul cooperăției de prestări de servicii.

Rețeaua comercială se compune din 14 unități alimentare, Nealimentare, mixte, restaurante și bodegi, unde se desfac anual mărfuri în valoare de peste 10 000 000 lei.

Un mare progres a înregistrat comuna în domeniul culturii, la a cărei propagare își aduc contribuția căminul cultural, cinematograful și o deasă rețea școlară ce cuprinde azi 2 grădinițe de copii cu 2 cadre didactice și 80 copii, 5 școli generale, din care 2 de 4 ani și 3 de 8 ani cu un număr de 22 săli de clasă, în care 1223 elevi primesc știința de carte de la 56 cadre didactice.

De sănătatea locuitorilor se ocupă cele două cadre medicale din circumscripția sanitară.

Datorită acestor condiții, mortalitatea infantilă a scăzut vertiginos, iar media vieții a atins 65 ani.

Pe meleagurile care au încîntat altădată privirile artiștilor și-au inspirat pe Sava Henția, Ștefan Luchian și marele N. Grigorescu, răsare lumină nouă.

I. MĂNĂSTIREA BREBU

Avem de-a face de fapt cu un adevărat complex în care distingem palatul domnesc, biserica mănăstirii, clopotnița și zidurile de incintă.

Construcția bisericii a început în 1650. Bătrînețea și împrejurările tulburi de la sfârșitul domniei ctitorului — Matei Basarab (1632—1654), provocate de războiul cu Vasile Lupu și de răscoala seimenilor au împiedicat terminarea lucrărilor în timpul vieții acestuia, care sînt continuate de Constantin Brîncoveanu cu începere chiar din 1689.

Două hrisoave date de acesta la 24 februarie 1689 și 2 iunie 1690 scutesc de dări un număr de 52 localnici pentru a construi și ajuta la terminarea mănăstirii Brebu.

Cutremurul din 1790 și mai ales cel din 1802 au avariat-o succesiv. Reparațiile făcute de egumenii Isihie și Theodor în 1828—36 și 1836—43, i-au schimbat înfățișarea de la început. La desființarea mănăstirii în 1863, biserica devine de mir.

Reparațiile din 1955—1960 au readus-o la forma originală.

Pisania, în limba slavă, săpată în piatră și așezată pe zidul ce desparte naosul de pronaos glăsuiește: „Eu întru Hristos Dumnezeu bine credinciosul și prea slăvitul Matei Basarab Voievod, din mila lui Dumnezeu stăpînitor și Voievod și domn a toată Țara Românească, împreună cu soția domniei mele Elena, cu rîvnă am rîvnit, cu bunăvoința tatălui și cu ajutorul fiului și cu săvîrșirea sfîntului și de viață făcătorului duh, am ridicat acest atotcinstit și dumnezeiesc hram întru slava și lauda celui în troiță slăvit Dumnezeu care mi-a dat viață și suflare și toate pămînteștile sale bunătăți, ca prin rugămintile din ea să se înduplice a ne da nouă împărăția sa cerească și întru cîntea și pomenirea a tot cinstiților celor fără de trupuri ale sale slugi, cei patru stăpînitori de rînduri ostășești, arhistegarul Mihail, Gavril, Rafail și a tuturor fără

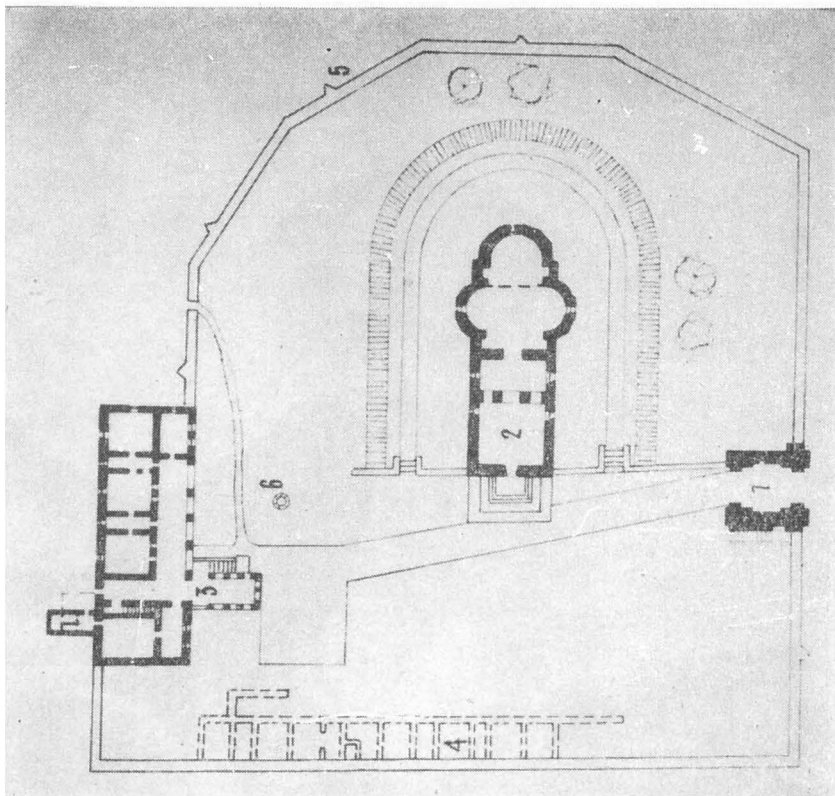
de trupuri puteri, în zilele celei de Dumnezeu mie dăruită avere a noastră, am ridicat din temelie și s-a început de zidit în luna lui iunie 27 zile, în anul 7158 (1650), sub cel dintii egumen, chir Vasile monahul, ispravnic jupîn Mogoș Căpitanul și jupîn Antonie Postelnic.“

O a II-a pisanie așezată tot în pronaos, dar pe peretele din stînga arată că : „Întru slava Sfintei Treimi, tatăl, fiul, duhul sfînt un Dumnezeu și întru cinstirea pomenirii mai marilor voievozi Mihail și Gavril, s-au zidit din temelie această sfîntă și dumnezeiască mănăstire de bun credinciosul răposat întru fericire domn Matei Vodă Basarab la anul 7158 (1650). În zilele oblăduirii sale s-au înfrumusețat și s-au înzestrat cu moșii și după vremi învechindu-să, acum în zilele bun credinciosului nostru domn Gheorghe Dumitrie Bibescu Voievod, păstorind biserica prea sfinția sa părintele mitropolit chir Neofit, s-au tencuit biserica și s-au zugrăvit peste tot, cum și casele domnești în curtea lor de prin împrejur și clopolnița de cuviosul arhimandrit Theodor Cernicanul, înfrumusețîndu-se cu sfinte vase de argint și cu odăjdii, aflîndu-să egumen la această mănăstire la anul 1843, august în 15“.

O inscripție din altar, deasupra ușilor împărătești, ne spune că : „Această tîmplă făcută de iznoavă de împreună cu icoanele cele împărătești de cuviosul Isihie ieromonahul, năstavnicul acestui schit cînd au preînnoit cuvioșia sa acest lăcaș la leat 1834, octombrie 17“. Din cea de sub aceasta, aflăm că „Pictura tîmplei din nou s-a lucrat de Sava Henția, cu cheltuiala preotului Vasile Nicolau ; s-a adăugat de asemenea pictura altarului 1901“.

Clădirea bisericii, cu plan treflat, se compune dintr-un pronaos, despărțit în două compartimente de suprafețele inegale prin trei arcade cu două registre de goluri suprapuse, sprijinite pe doi stilpi octogonali, ceea ce constituie o caracteristică originală a monumentului. Naosul cu abside laterale poligonale în exterior și circulare în interior ; absida altarului are aceeași formă ca cele laterale, nișele proscomidiei și a diaconiconului amenajate în grosimea remarcabilă a zidului, de aproximativ 2 m, ceea ce dă monumentului soliditate și aspect de cetățuie.

Acoperișul susține trei turle : cea principală cu 12 laturi, deasupra naosului, și două mai mici, hexagonale, peste partea



Planul complexului de monumente de arhitectură „Mănăstirea Brebu” din comuna Brebu.

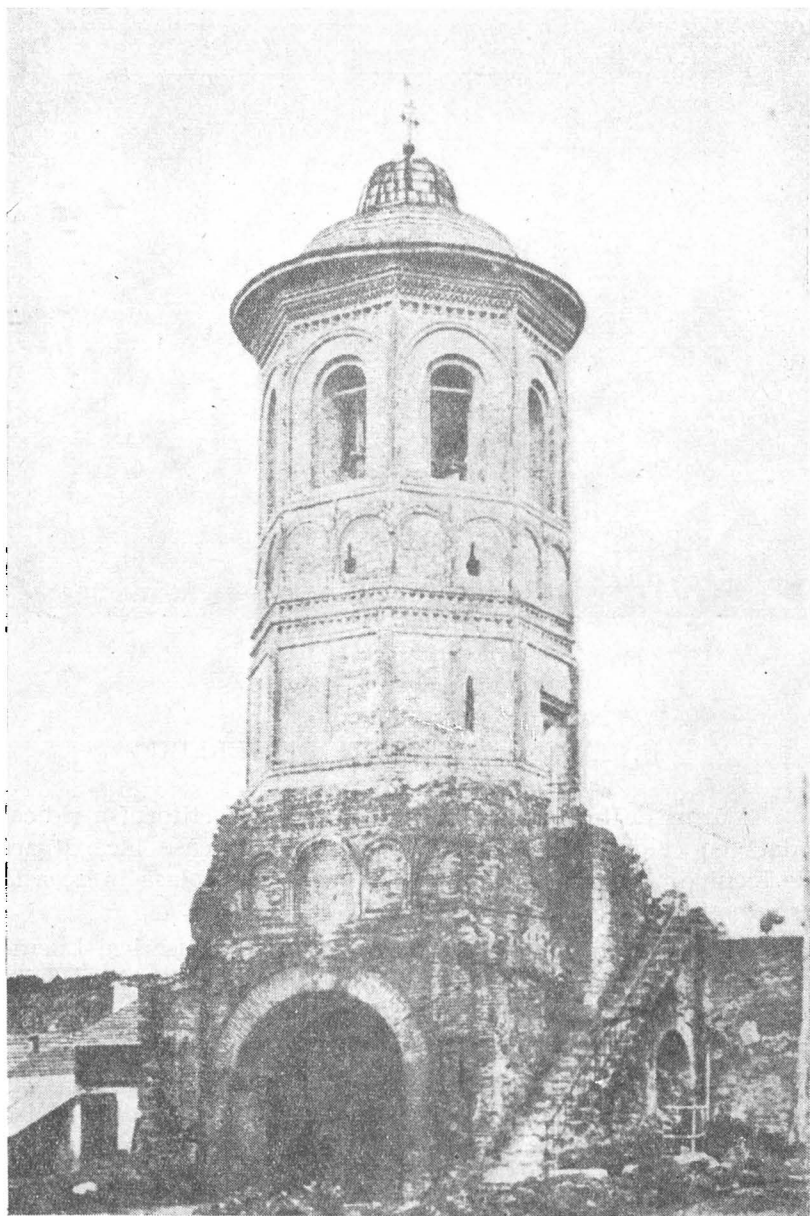
estică a pronaosului, toate trei fiind rezemate pe o bază pătrată.

La exterior parament de cărămidă aparentă cu decorația alcătuită din două registre de firide : cele de jos dreptunghiulare, iar cele de sus cu arc în plin centru despărțite printr-un brîu de cărămidă rotunjită, scoasă în relief din suprafața zidului.

Centrul arcelor de la firidele registrului superior este marcat prin butoni din ceramică nesmălțuită. Cornișa cu rînduri de cărămidă zimțată se repetă și la turle și la bazele lor.



Turnul-clopotniță de la Mănăstirea Brebu, așa cum arăta la sfârșitul
sec. al XIX-lea.



Turnul-clopotniță de la Mănăstirea Brebu, așa cum arăta la începutul
sec. al XX-lea.

<https://biblioteca-digitala.ro/> / hismuseumph.ro



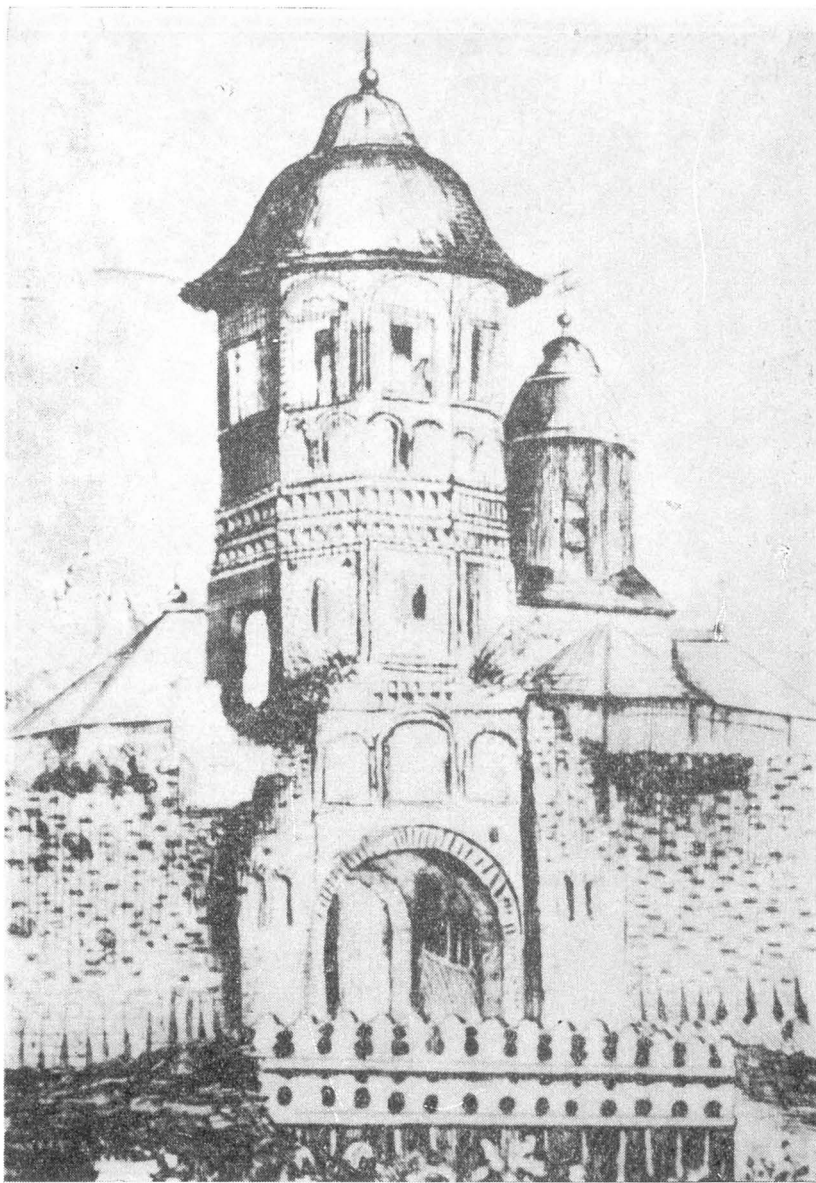
Bîlci la Brebu pe la 1900

II. CASELE DOMNEȘTI DIN BREBU

Alături de biserică, în incinta mănăstirii, ctitorul a ridicat odată cu celelalte elemente ale complexului case încăpătoare de locuit în timpul verii, cînd voievodul se deplasa în această regiune.

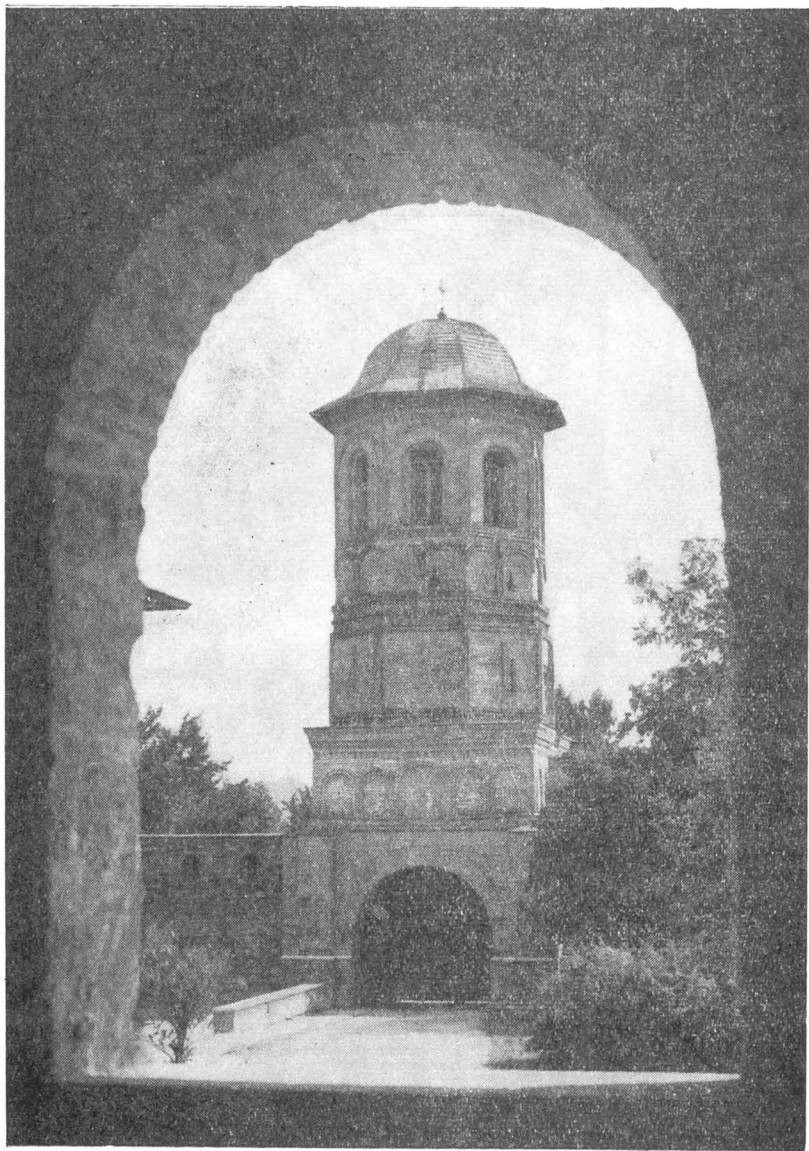
Au fost zidite odată cu cetatea, turnul și biserica. Lucrările au început și aici tot la 27 iunie 1650. Sfirșitul apropiat al ctitorului n-a îngăduit finisarea lucrărilor, care au fost meremetisite de Brîncoveanu.

Nu cunoaștem numele bunilor meșteri care le-au construit dar trebuie să fie aceeași care au zidit și restul, dintre care unul, meșterul Lușu, și-a lăsat semnătura pe montantul stîng al portalului intrării. Stilul în care s-a realizat construcția este al epocii.

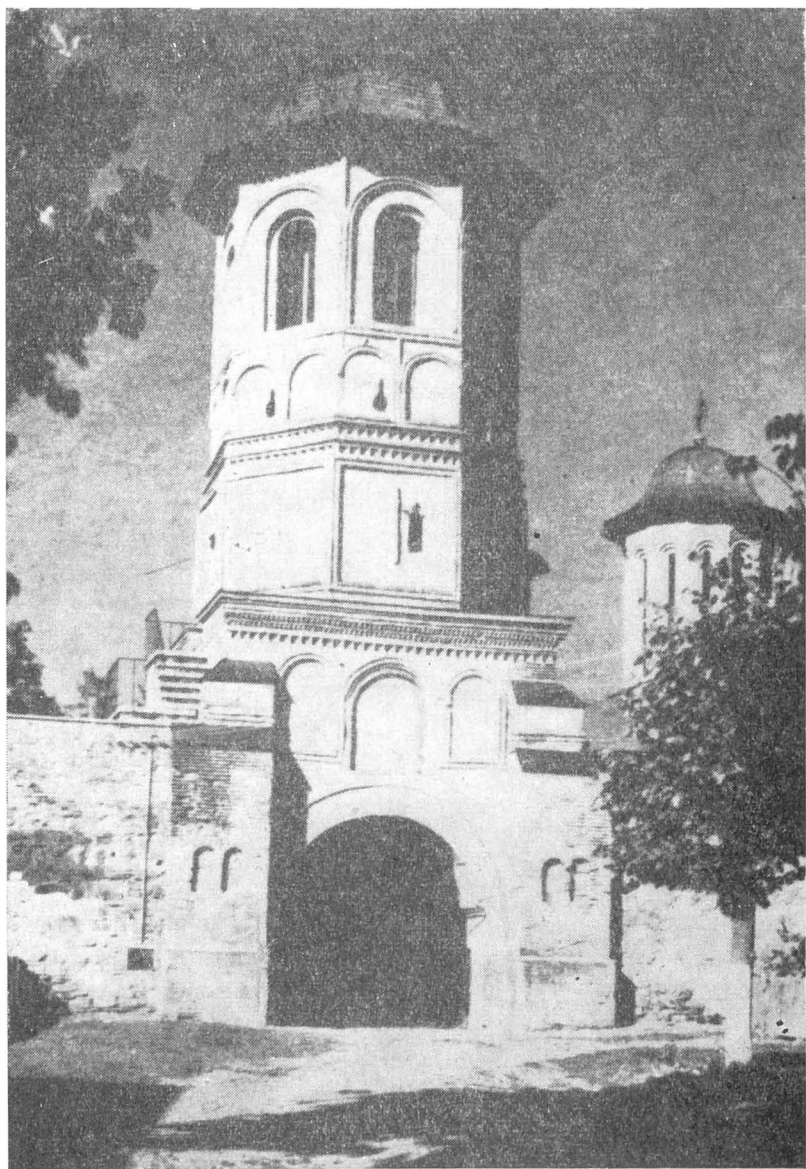


Turnul-clopotniță de la Mănăstirea Brebu, așa cum arăta înainte de restaurare

<https://biblioteca-digitala.ro/> / hismuseumph.ro

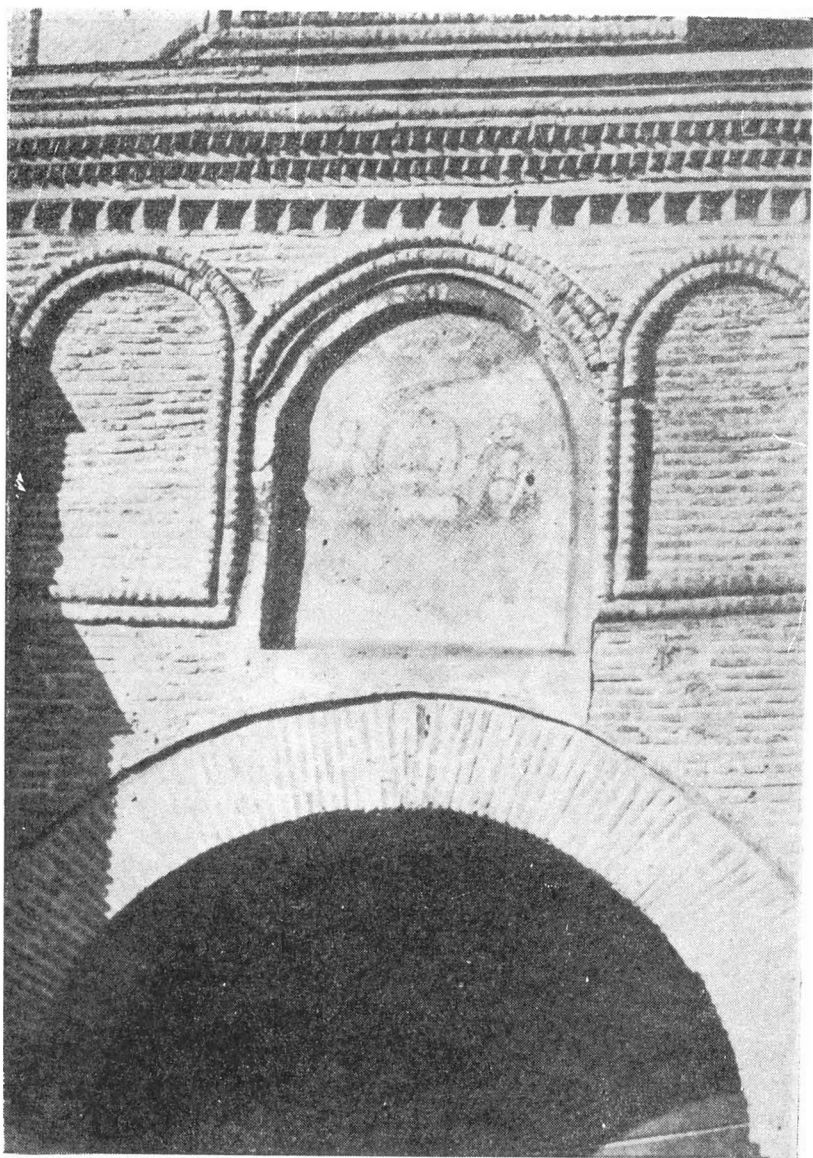


Turnul-clopotniță de la Mănăstirea Brebu, așa cum arăta după ultima restaurare. Vedere dinspre nord.

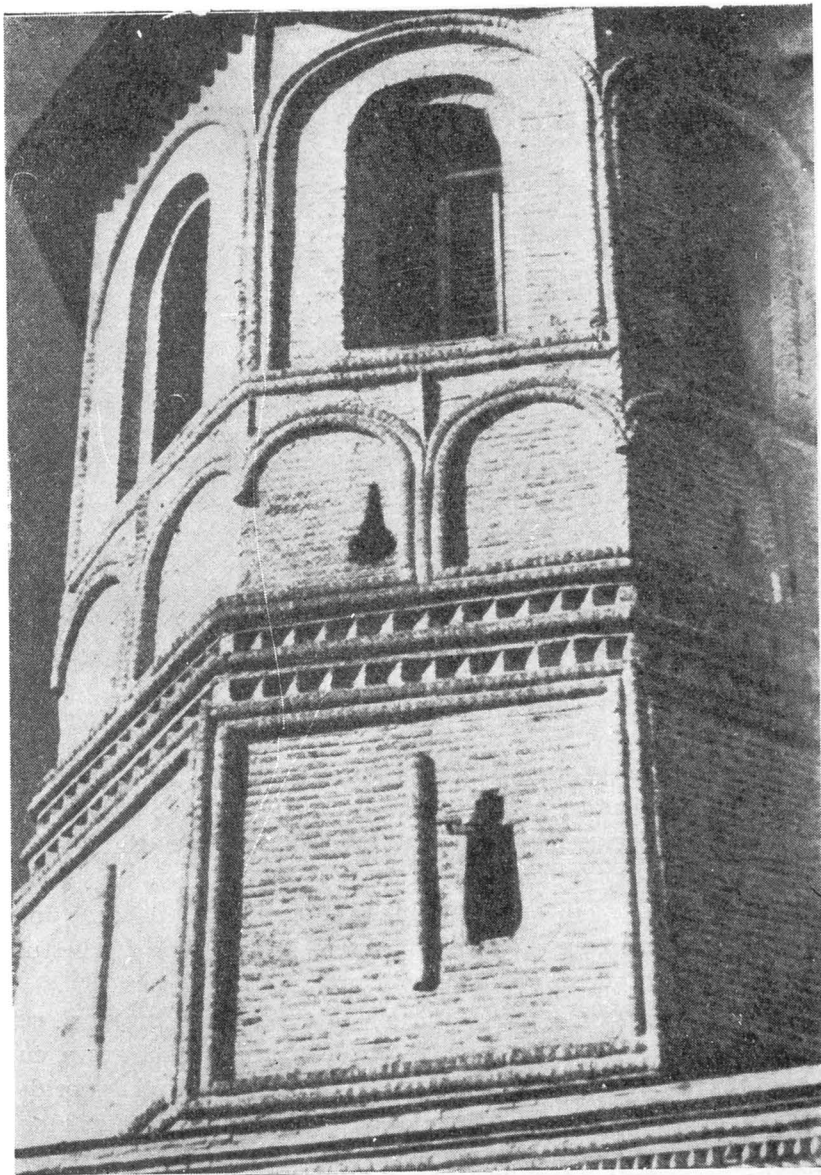


Turnul-clopotniță de la Mănăstirea Brebu după ultima restaurare.
Vedere dinspre sud.

<https://biblioteca-digitala.ro> / histmuseumph.ro



Intrarea pe sub măreșle bolți ale Turnului-clopotniță de la
Mănăstirea Brebu.



Fațada Turnului-clopotniță văzută dinspre sud. Nivelul al II-lea și al III-lea.

<https://biblioteca-digitala.ro / histmuseumph.ro>

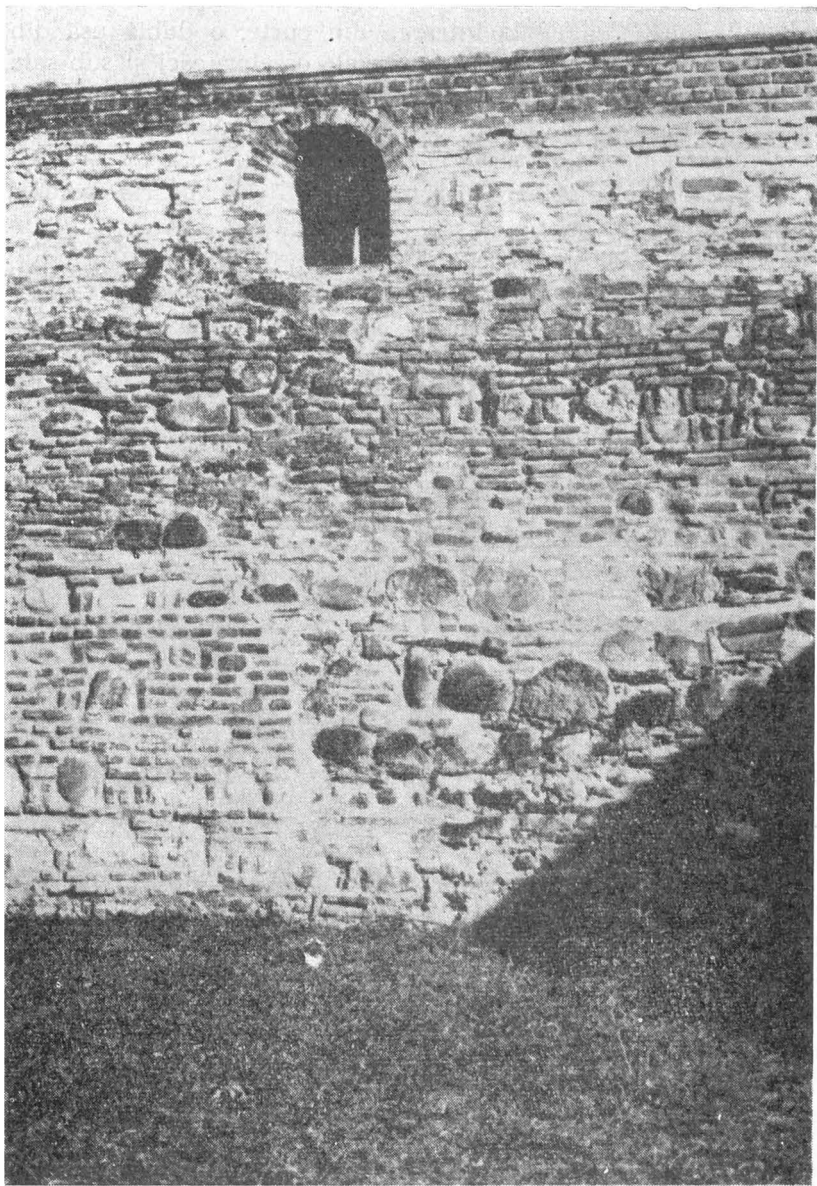


Zidurile de incintă văzute din interior.

Clădirea are forma unui dreptunghi cu fațada de 40 m lungime, avînd doar parter, pe o profunzime de 16 m, cu ziduri groase special făcute pentru a rezista unui asediu al cetății dinspre lac.

Intrarea din curtea interioară se face printr-o scară îngustă din piatră care dă într-o încăpere largă ieșită din restul clădirii și care constituie un neobișnuit de larg foișor.

La fațada principală s-au amenajat 5 mari încăperi ce comunică între ele, avînd la capătul din sud o sală mare cu ieșiri în curtea interioară. Ele aveau ieșiri și pe un larg pridvor cu patru arcade la fațada interioară a clădirii, unde se odihnea bătrînul voievod în orele de toamnă și de scurt răgaz pe care i le-a mai hărăzit sbuciumatul său sfîrșit.



Zid de incintă cu ferestruici pe unde trăgeau cu puștile apărătorii cetățuiei.

<https://biblioteca-digitala.ro/hismuseumph.ro>

Sub încăperea de la intrarea din curte, o dublă ușă din stejar masiv duce în marile pivnițe ale caselor, căci și sub sala cea mare de la intrare s-a amenajat o a doua pivniță, cu ziduri din bolovani de piatră și bolțile de cărămidă, ambele din cele mai frumoase exemplare ale genului.

Distribuția interioară, cu mici modificări, poartă pecetea autenticității.

Sistemul folosit la construire este același ca în rest : piatră și cărămidă.

Vechile picturi, în cazul în care au fost, nu se mai păstrează azi ; urme nu s-au găsit încă.

În ciuda faptului că mănăstirea n-a fost prea bogată, casele au înfrînt dinții vremii și se păstrează în forma originală, constituind un exemplar rar pe cuprinsul țării.



Mănăstirea Brebu înainte de ultima restaurare.



Mănăstirea Brebu după ultima restaurare.

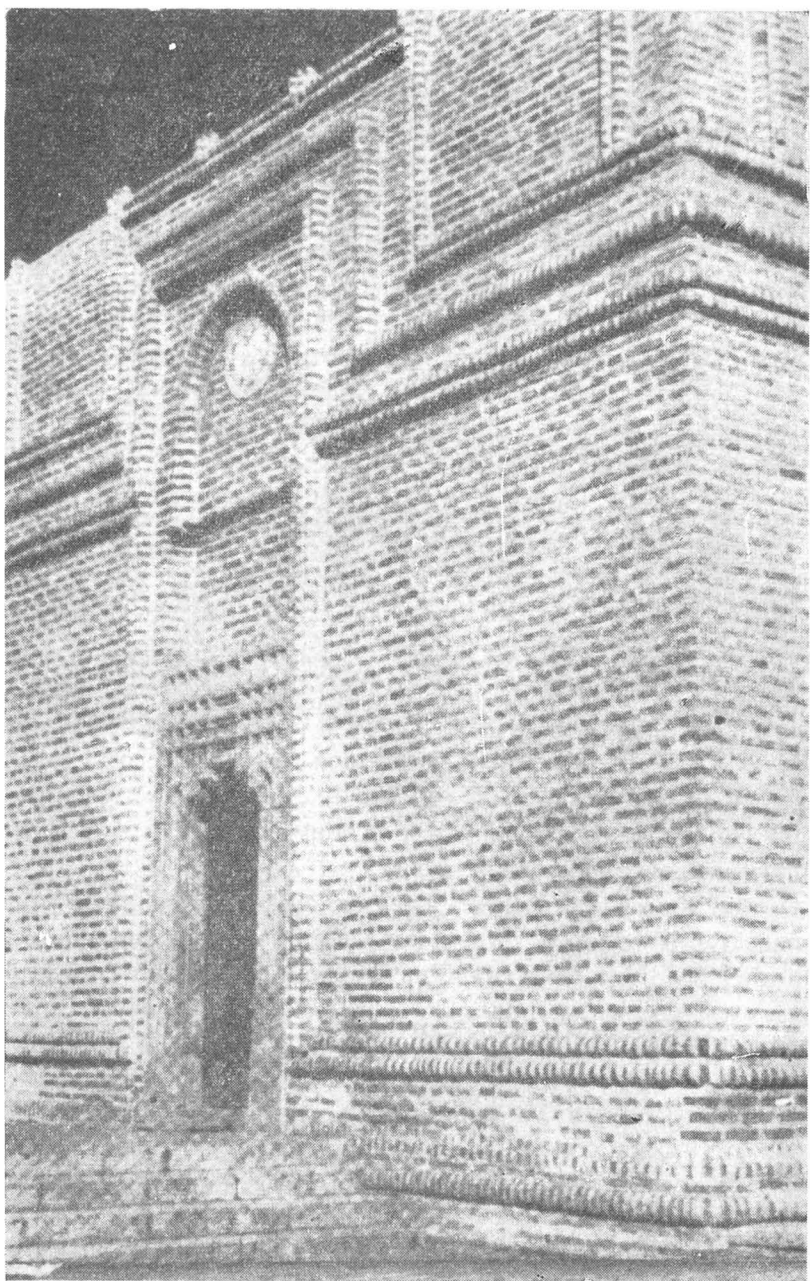
Din punct de vedere istoric și mai ales pentru istoria arhitecturii, are o deosebită valoare.

Ele reprezintă vechea casă românească de mai mari dimensiuni. Proporțiile armonioase, simplitatea liniilor arhitecturale, încadrarea în mediul natural, ospitalitatea și confortul pe care-l prezintă, originalitatea distribuirii încăperilor și spațiilor de locuit fac din această construcție nu numai un exemplar unic ci și o realizare de înalt nivel artistic.

Trecerea vremii a lăsat urme.

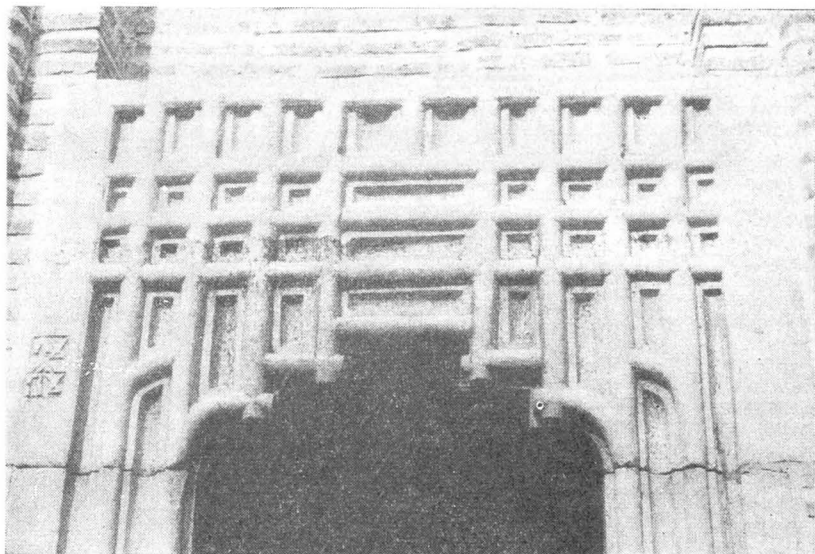
În 1943 este restaurată de Gh. Bibescu, iar în 1962—1963 D. M. I. a readus-o la forma inițială.

Intrarea în incinta mănăstirii se face pe sub clopotniță, care are și rolul de post de observație și mijloc de apărare.



Portalul Mănăstirii cu un acadrament sculptat în piatră în stilul munteneasc de epocă, cu semnătura meșterului Lupu și motive geometrice populare. Deasupra ușii — stema Țării Românești, peste care obləduia bătrînul Matei Basarab, ctitorul locașului.

<https://biblioteca-digitala.ro / histmuseumph.ro>

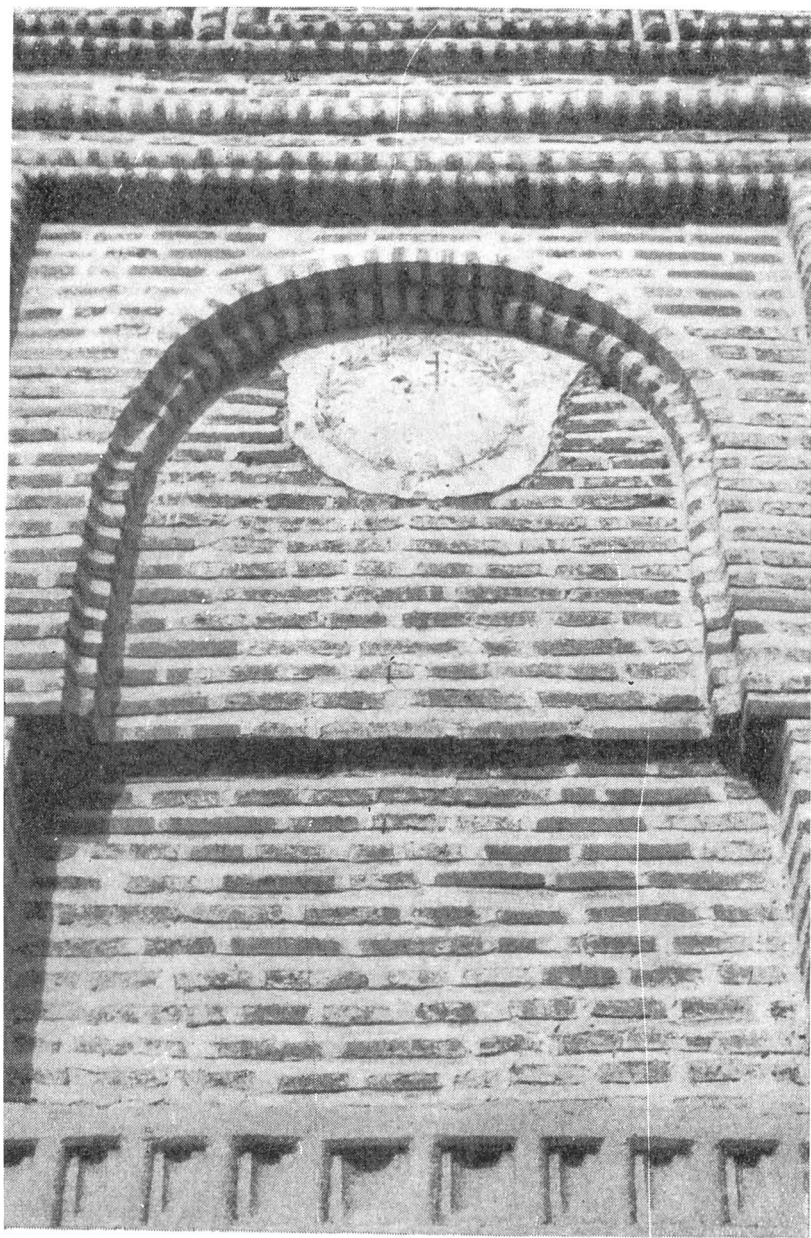


Partea superioară a portalului

III. CETĂȚUIA ȘI CLOPOTNIȚA

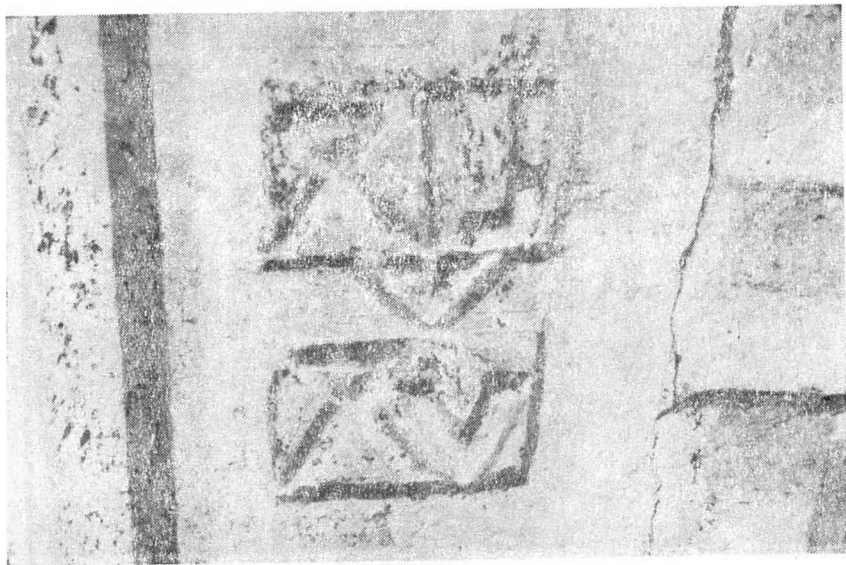
Zidurile înconjurătoare sînt totodată și ziduri de apărare, cu metereze de tragere și poduri de strajă. Cu prilejul lucrărilor de restaurare a ansamblului au fost descoperite fundațiile unor clădiri mai mici, adosate pe partea dinspre curte a zidurilor; ele serveau drept locuințe pentru călugări sau camere de gardă lângă turnul de strajă al clopotniței.

Aceasta este o construcție masivă, ca de altfel la toate mănăstirile lui Matei, formată din 4 nivele, totalizînd o înălțime de 27 m. Primul nivel, cu latura de 8,50 m formează baza clopotniței. În el este tăiat un gol cu partea superioară în arc de cerc, care marchează locul de acces în mănăstire.



Stema Țării Românești

<https://biblioteca-digitala.ro> / histmuseumph.ro



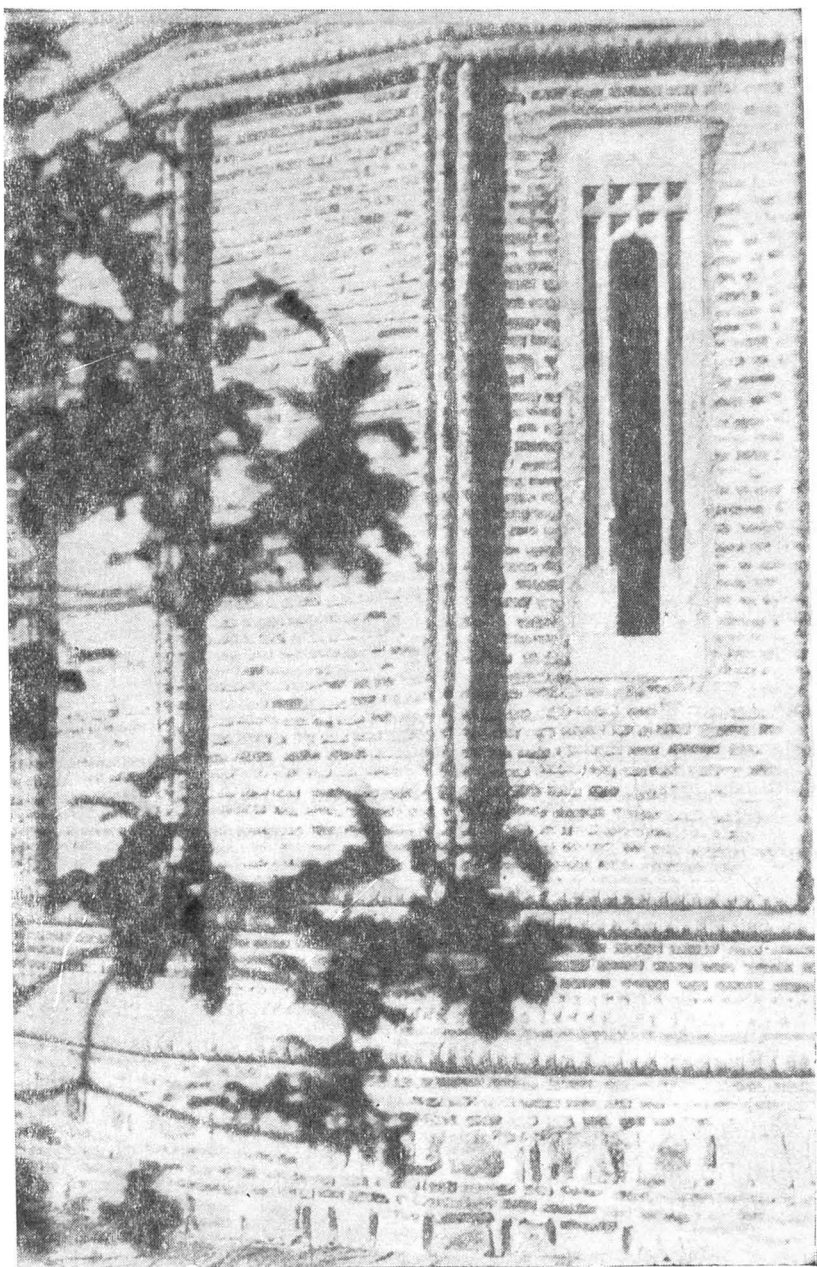
Conștient de valoarea operii sale, meșterul Lupu își sculptează numele în piatră

Nivelele 2—4, de formă octogonală și de înălțimi variabile, reprezintă în aceeași succesiune, o cameră de apărare, camera clopotelor (și de alarmă) și camera de observare.

Clopotnița e lucrată în întregime din cărămidă aparentă de o execuție ireproșabilă.

În exterior, plastica fațadelor, se realizează în 4 registre de dimensiuni diferite, cu decorațiuni în arcade. Registrele sînt despărțite prin briie din cărămidă aparentă, lucrate în rotund sau dinți de fierăstrău. Accesul în turn se face prin curtea mănăstirii, printr-o scară exterioară din piatră.

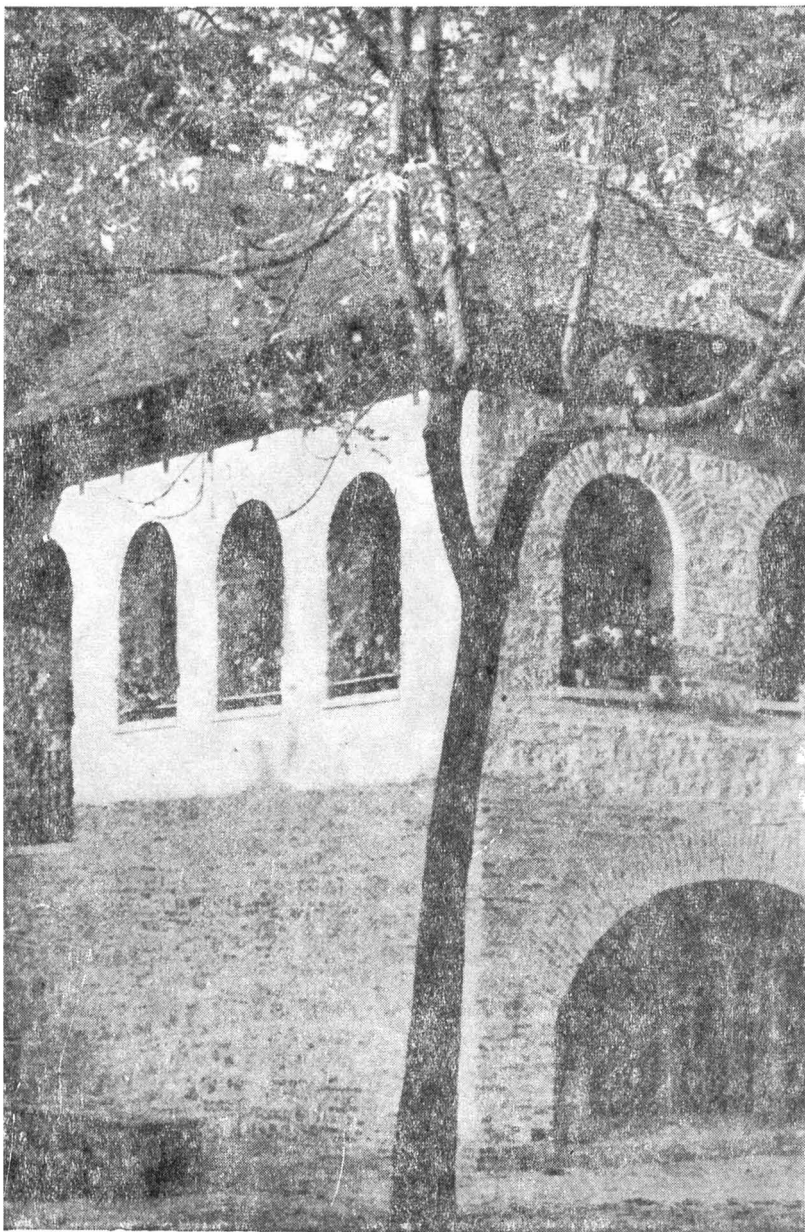
Proporția nivelelor, echilibrul perfect între goluri și suprafețele pline, bogăția și varietatea motivelor de decorație exterioară, execuția desăvîrșită a lucrării, fac din clopotnița de la Brebu unul din cele mai remarcabile monumente din sec. al XVII-lea.



Fațada de sud a Mănăstirii, cu ancadrament de fereastră sculptat în piatră.



Palatul construit în 1650 la Brebu de Matei Basarab.



Pridvorul și intrarea monumentală în marea pivniță a Palatului,
<https://biblioteca-digitala.ro> / hismuseumph.ro

DOCUMENTE

1564 (7073), octombrie 8.

Din mila lui Dumnezeu Io (Petru) voievod și domn a toată țara Ungrovlahiei, fiul marelui și preabunului Mircea voievod. Dă domnia mea (această poruncă a domniei mele) lui Radul și lui Ion și lui Micul . . .¹⁾ și lui Petru și lui Micul cu fiii lor, cîți le va lăsa Dumnezeu, ca să le fie părțile de ocină de (de la) . . .¹⁾ pentrucă le este veche și dreaptă ocină (cumpărată de la) . . .¹⁾ și de la Stănilav și de la Detco și de la Nan și de la Stoia și de la Șerban și de la Neagoie din Cucuteni pentru 1600 aspri gata.

Și au vîndut cu știrea (tuturor megiașilor) și de bună voia lor. Și să li se știe hotarul : din hotarul Fiișanilor pe Piscul Lupului în jos merge pînă la Leațul pînă la . . .¹⁾

Și iarăși Radul și . . .¹⁾ fratele său și Stan cu fiii lor, ca să le fie de ocină și de ohabă . . .¹⁾ a cumpărat de la Dan și de la Nan și de la . . .¹⁾, pentru 14 000 aspri gata și pentru un cal bun, prețuind, 400 aspri.

Dar să li se știe hotarul : pe valea . . .¹⁾ riul . . .¹⁾ și de aci pe valea . . .¹⁾ pînă la hotarul Puchenilor pe . . .¹⁾ pînă la Chiciură.

Și aceste mai sus scrise ocine au fost toate . . .¹⁾ ale răposatului Basarab voievod.

Iar după aceia, au avut cotropire de la Tudor logofăt și de la frații lui, pentru că s-au făcut cneji . . .¹⁾ cîți sînt la el, pe care le-au cumpărat. Și acești boieri le-au lepădat și ei cei 1500 de aspri cu sila, în zilele lui Radul voievod Călugărul . . .¹⁾. De asemenea s-a jeluît la părintele domniei mele, la răposatul Mircea voievod, Dumnezeu să-i ierte sufletul, că le-au luat ocinile cu sila și le-au lepădat cei 1500 aspri, fără buna lor voie. Iar părintele domniei mele a luat . . .¹⁾ aceste ocine mai sus, Runcul și Brebul toate, cu toate hotarele.

¹⁾ Loc rupt în original

Și după aceea, iar nu au putut să aibă pace de la Iancul pircălab și așa a pîrît el că nu le-a luat Tudor logofăt și cu frații lui cu sila cîcă le-a vîndut de bună voia lor...¹⁾ 1500 de aspri, nu i-au dat în mîna părintelui domniei mele. Iar domnia mea am cercetat și am judecat cu toți cinstiții vlastelini ai domniei mele, după dreptate și după legea lui Dumnezeu. Și am dat domnia mea fiilor oamenilor mai sus scriși, anume: Milea și Radu (și Vladul) lege, 12 boieri și i-au adus și au jurat înaintea domniei mele cu sufletele lor că au dat...¹⁾ 1500 aspri în mîna domniei mele și au fost acești boiari...¹⁾ au luat Runcul și Brebul cu sila.

De aceea, am dat și domnia mea lui Milea și Radul și Vladul...¹⁾ mai sus scriși cu frații lor (și) cu fiii lor, ca să le fie ocină și de ohabă și lor și fiilor lor și nepoților și strănepoților lor și de nimeni neatîns, după porunca domniei mele.

Iată și martori punem domnia mea: jupan Nedelco mare vornic și jupan Ivan mare logofăt și Stan spătar și Iane vistier și Bărcan comis și Pană stoinic și M(a)nea paharnic și jupan Gheorman mare postelnic. Ispravnic Nedelco mare vornic.

Scris luna octombrie 8 zile. A scris Dragomir, bătrînul logofăt, în anul 7073 (1564).

† Io Petru voievod, din mila lui Dumnezeu, domn.

Acad. R.S.R., CXXXIV/43.

Orig. slav, pag., pecete timbrată.

† Din mila lui Dumnezeu, Io Mihail voievod și domn a toată Țara Ungrovlahiei, fiul marelui și preabunului, răposatului Petrașco voievod. Dă domnia mea această poruncă a domniei mele popii Frățean din Brebu și cu fiii, cîți domnul Dumnezeu îi va lăsa, ca să-i fie ocină în Brebu jumătate din partea lui Maxin, de peste tot hotarul, din cîmp și din apă și din pădure și din vatra (satului), pentru că a cumpărat popa Frățean de la Maxin diacon și de la Tudor din Rîhov, unchiul său, cealaltă jumătate, încă din zilele lui Mihnea voievod (pentru) 2200 aspri gata. Și au vîndut Maxin diacon și unchiului său, Tudor, ocina lor de a lor bunăvoie și cu știrea tuturor megiașilor dimprejurul locului și dinaintea domniei melc.

Și iar a cumpărat Baico, fiul popii Frățean, el singur, ocina în Brebu de la Stoian din satul Brebu, din partea lui Stoian, jumătate de peste tot hotarul, din cîmp și din apă și din pădure și din vatra satului, pentru 1220 aspri, gata.

Și iar a cumpărat Baico din toată partea lui Oancea de la Podul Cheii oricît se va alege, pentru 110 aspri gata. Și iar a cumpărat Baico de la Mînea din Brebu poenile din plai de pe două părți, pentru 520 aspri gata.

Și au vîndut acești oameni ocinile lor, care sunt mai sus scrise, de bună voia lor și cu știrea tuturor megieșilor dimprejurul locului, din sus și din jos și dinaintea domniei mele, pentru că au fost cumpărate aceste ocine și încă unele din zilele lui Mihnea voievod și alte ocine din zilele lui Ștefan voievod și a pierdut cărțile, cînd blestemații de turci i-au robit fiii și fiecele și pe preoteasa lui și a rămas numai popa Frățean și fiii lui, Baico și Radul.

De aceia am dat și domnia mea popii Frățean, lui Radul și lui Baico, fiul lui, ca să le fie aceste ocine și locuri toate, care sunt mai sus scrise, de ocină și de ohabă, lor și fiilor lui și nepoșilor și strănepoșilor și de nimeni neatins, după porunca domniei mele.

Iată și martori pune domnia mea : jupan Ivan mare vornic și jupan Chesar mare logofăt și Negre mare spătar și Tudosie mare vistier și Radul mare comis și Stroia mare stolnic și Șerban mare paharnic și jupan Preda mare postelnic. Ispravnic jupan Ivan mare vornic.

A scris Ivan logofăt în cetatea de scaun Tîrgoviște, luna august 20 zile, ani curgători de la Adam pînă acum 7104, (1596) ani.

† Io Mihail voievod, din mila lui Dîmnezeu, domn. Pe margine, slav contemporan : „Și iar a cumpărat Baico de la Ancul poiana din plaiul (cu) 25 aspri gata și 3 ogoare de la Ancul din cîmp... (pentru) 330 \aspri gata. Și iar a cumpărat Baico ocină de la Globeș și de la Custeveci, fratele lui, 260 aspri gata“.

Între rînduri scris ulterior, românește, cu altă cerneală : „Noi 6 megiași, cum am aflat cu sufletele noastre să ție Ion două părți și Radul, nepotul popei... și toate... iar partea popei eu Frățean n-au fost cumpărat“.

Acad. R.S.R. XCV/19.

Orig. slav, perg. foarte șters, pecete timbrată căzută

2. leg.