



Direcția pentru Cultură, Culte și Patrimoniul
Cultural Național a județului Brașov

Mitran Gheorghe Moscaliuc Raluca

Stavru Tarasov

(1883-1961)



Direcția pentru Cultură, Culte și
 Patrimoniul Cultural Național a județului Brașov

Mitran Gheorghe

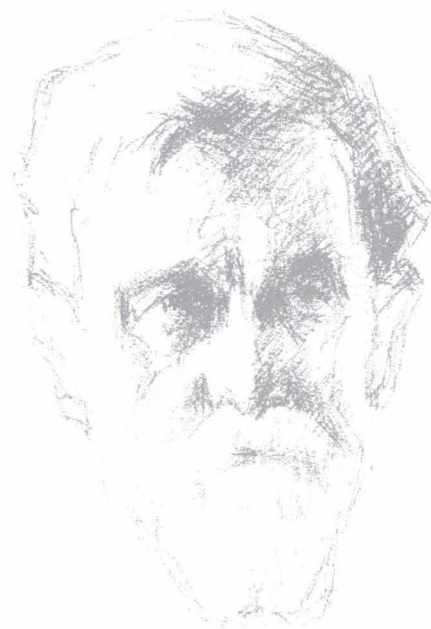
Moscaliuc Raluca

Viața și opera pictorului

Stavru Tarasov

(1883-1961)

Colecția de artă plastică a familiei pictorului



Brașov, 2009

Direcția pentru Cultură, Culte și Patrimoniul Cultural Național a județului Brașov

Autori: Mitran Gheorghe, Moscaliuc Raluca

Titlul lucrării: Viața și Opera Pictorului Stavru Tarasov (1883-1961)
 Colecția de artă plastică a familiei pictorului
 Brașov, 2009

Fotografii: Mitran Gheorghe

Tehnoredactare și corectură: Mitran Gheorghe, Moscaliuc Raluca

Coperta I: Autoportret, Stavru Tarasov
 Coperta IV: Marină, Stavru Tarasov

ISBN - 13 978-973-8424-66-1

Tipografia Brastar Print
 Brașov - Cartierul Stupini, Ramificație
 Calea Feldioarei nr. 6 (DN13)
 Tel./Fax: 0368/007100; 0368 007101
 www.brastar.com

Descrierea CIP a Bibliotecii Naționale a României

MITRAN, GEORGE

Stavru Tarasov : (1883-1961) / Mitran George, Moscaliuc
 Raluca. - Brașov : C2 Design, 2010

Bibliogr.


ISBN 978-973-8424-66-1

I. Moscaliuc, Raluca
75(498) Tarasov,S.

Cuprins

<i>Cuvânt înainte</i>	5
<i>Viața artistului Stavru Tarasov</i>	7
<i>Viața Constanței Tarasov - soția artistului</i>	27
<i>Viața Zinei Tarasov - fiica pictorului Stavru Tarasov</i>	39
<i>Album de familie</i>	45
<i>Opera pictorului Stavru Tarasov</i>	51
<i>Expoziții, titluri, premii</i>	57
<i>Lista lucrărilor reproduse</i>	60
<i>Bibliografie</i>	63
<i>Catalog - Colecție - Lucrări de artă plastică a familiei pictorului</i>	65
• <i>Pictura</i>	65
• <i>Grafica</i>	87





Lucrare finanțată de Direcția pentru Cultură, Culte și Patrimoniul Cultural Național a județului Brașov în cadrul proiectului de valorificare științifică a patrimoniului cultural național mobil, colecția Stavru Tarasov.

Autorii aduc mulțumiri pentru sprijinul acordat acestui proiect:

- Ministerului Culturii, Cultelor și Patrimoniului Național;*
- Direcției Generale a Finanțelor Publice-Brașov, domnului consilier juridic Petre Ciobanu și colegilor săi;*
- Domnului dr. Alexandru Stănescu, director D.J.C.C.P.C.N.- Brașov;*
- Doamnei Ruxandra Ștefan, contabil-șef, consilier, în cadrul D.J.C.C.P.C.N.- Brașov.*

Cuvânt înainte

Studiul monografic și-a propus reconstituirea memorială, secvențială a vieții artistului **Stavru Tarasov și a familiei sale**, în contextul dispariției lor fizice, recuperarea documentară și imagistică a creației sale artistice prin relansarea în circuit public a valorilor colecției personale.

Lucrarea de față este o prezentare a vieții și operei artistului, un gest de reabilitare contemporană a creației pictorului Stavru Tarasov și o evocare a spiritului și stilului de viață al familiei Tarasov, artist, soție, fiică.

Studiind materialul documentar al familiei (scrisori, fotografii, cărți poștale ș.a. atât cât a rămas și ne-a parvenit), bibliografia existentă, am surprins unele aspecte intime, familiale ale vieții artistului, din care am compus un tablou psihologic interesant, patrimoniul sentimental imaterial al unei familii românești plasat în fresca socială efervescentă a epocii sec. XX, plină de frământări și schimbări, aspecte deosebit de pitorești ale vieții cotidiene și familiale, în ipostaze fericite sau tragice. Bogăția și varietatea acestor sentimente, profunde, naive sau complexe, emulate de unduțiile relațiilor sociale, de rudenie sau amicitie, de uimire și contemplare a peisajelor naturii, coboară cu vârful penelului în expresia plastică a lucrărilor sale.

Colecția de artă plastică a intrat în posesia Direcției Județene pentru Cultură, Culte și Patrimoniul Cultural Național Brașov prin intermediul efortului deosebit al Direcției Generale a Finanțelor Publice – Brașov, a d-lui jurist Petre Ciobanu.

Lucrările au reprezentat punctul de plecare al acestui catalog, ele fiind atribuite integral pictorului Stavru Tarasov (1883-1961).

După moartea sa, în anul 1961, lucrările au făcut parte din colecția soției – Constanța Tarasov – și a fiicei - Zenovia Maria - Magdalena Tarasov, apoi fiind cunoscută sub numele de colecția Zina Tarasov.

După stingerea din viață a soției, Constanța Tarasov, în anul 1968 și a fiicei lor Zina, în anul 2003, neexistând moștenitori, bunurile au intrat în posesia statului român, fiind atribuite spre păstrare și valorificare cultural-expozițională Muzeului de Artă – Brașov, de către Ministerul Culturii, Cultelor și Patrimoniului Național și Consiliul Județean Brașov.

Fiica pictorului a păstrat cu afecțiune și prețuire tablourile realizate de tatăl său, Stavru Tarasov, ele constituindu-se astăzi într-o valoroasă colecție de artă plastică, care va face obiectul expozițiilor ulterioare și subiectul admirației publicului.

Intrarea colecției de artă plastică în patrimoniul cultural al comunității brașovene, respectiv în inventarul Muzeului de Artă Brașov are un efect benefic atât pentru cultura locală cât și pentru dezvoltarea patrimoniului cultural național.

Acțiunea de preluare, predare, primire a acestor bunuri culturale și îndeplinirea procedurilor juridice s-a desfășurat între anii 2008 – 2010.

Pictorul, dobrogean de origine, și-a așezat familia și atelierul de-a lungul timpului în orașul Târgu Ocna, Constanța și Brașov în anii de maturitate și apogeu a măiestriei sale artistice.

Scoaterea la lumină a lucrărilor de artă plastică, executate de pictorul Stavru Tarasov, cu ajutorul instituțiilor specializate, a creat premiza accesului larg al publicului la valorile creației sale artistice, cunoscute

dealtfel generațiilor trecute și specialiștilor prin expozițiile organizate în secolul trecut.

Studiul monografic și catalogul-album reprezintă un demers publicistic dedicat memoriei pictorului Stavru Tarasov, familiei sale și o revalorizare a creației sale artistice în circuitul cultural actual.

Pictorul Stavru Tarasov a fost un erudit, formația sa intelectuală și cultural-artistică europeană se baza pe studiile din reputele catedre și ateliere, pe valorile pinacotecilor muzeelor europene pe care le frecventa, studia, și cunoștea îndeaproape. Formația sa cultural-internațională a fost completată de orizontul cultural național structurat pe contactele directe cu școala de pictură românească, cu saloanele de expoziții și relațiile amicale, profesionale cu maeștrii penelului. În ciuda acestei remarcabile instrucții și formații intelectuale, cultural-artistice creatoare, pictorul a preferat să rămână

cu modestie în planul unei vieți patriarhale retrase, fără mondenitățile conferite de celebritatea artistică, alegând meditația interioară și sinceritatea sentimentelor față de natură, familie, prieteni și elevi. Viața solitară a fost dictată de ereditatea psihologiei mediului fabulos al Deltei Dunării. A contemplat în tăcere, ca un ascet, minunățiile naturii, ondulațiile vieții, pe care le-a așezat uneori pe portativul muzical al viorii sale izvorâte din talentul și ereditatea părinților săi.

Păstrarea colecției de pictură de către fiica pictorului, ca expresie a rezistenței și tăriei de caracter în fața intențiilor de dispersare și ingerință, proprii vremurilor și societății până în aceste momente, exprimă dorința Zinei Tarasov ca ea să fie valorificată cultural, expozițional și publicistic, ca patrimoniu cultural muzeal a cărei valoare cu siguranță va înfrunța timpul.

Mitran Gheorghe



Stavru Tarasov
Viața artistului și a familiei

Viața artistului STAVRU TARASOV

„A fost printre noi un om blajin, cu alură patriarhală, prietenos și sfântos, purtându-și șevaletul și bonomia între natură și semeni, un pictor numindu-se Stavru Tarasov.”¹

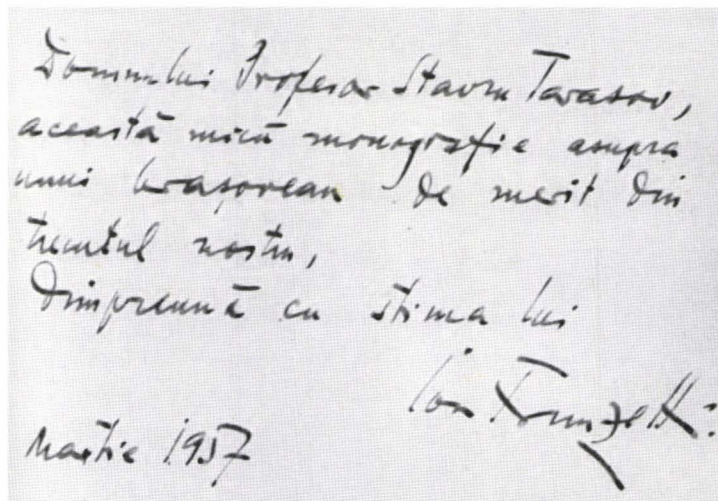
Bibliografia existentă face referiri episodice și discrete asupra vieții și operei artistului. Lucrarea monografică de referință, „**Stavru Tarasov 1883 - 1961**”, semnată de Florica Postolache, editată în 1968, cu prilejul organizării expoziției de artă plastică a autorului, de către Muzeul de Artă din Constanța, reprezintă cea mai cuprinzătoare și exclusivistă manifestare culturală dedicată memoriei, vieții și aprecierii creației artistice a pictorului Stavru Tarasov. Datele bibliografice au fost completate cu materialul documentar provenit din colecția familiei: scrisori, cărți poștale, fotografii etc.

Pictorul, dobrogean la origine, s-a născut în 6 ianuarie 1883, în județul Tulcea, comuna Satu Nou, satul Letea, fiind cel de-al patru-lea fiu al preotului satului - Mihail și al Zenoviei (n. Crustalev).

Din evocările celor care l-au cunoscut reiese că, acesta era un om înalt, distins, cu o figură de ascet, îmbrăcat îngrijit întotdeauna, purta barbișon cu mustață, pălărie, iar spre sfârșitul vieții avea o calviție respectabilă. În atelier sau în natură, era însoțit în permanență de șevalet, paleta de culori, trusa cu setul de pensule, șpacluri, tuburile de culori și un scăunel pliant iar când lucra, afișa o expresie încordată, concentrată asupra creației. Artistul purta haine de lucru tipice pictorilor, pantaloni largi, uzați,

o cămașă largă sau un halat iar pe cap o bască așezată ușor înclinată pe spate.

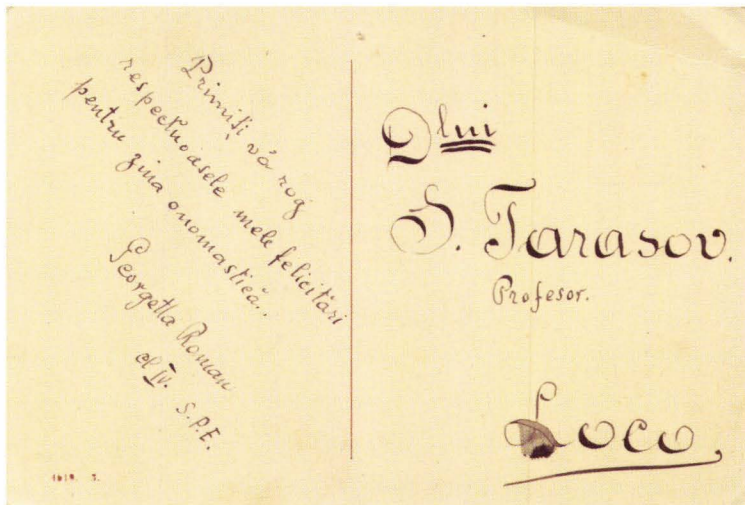
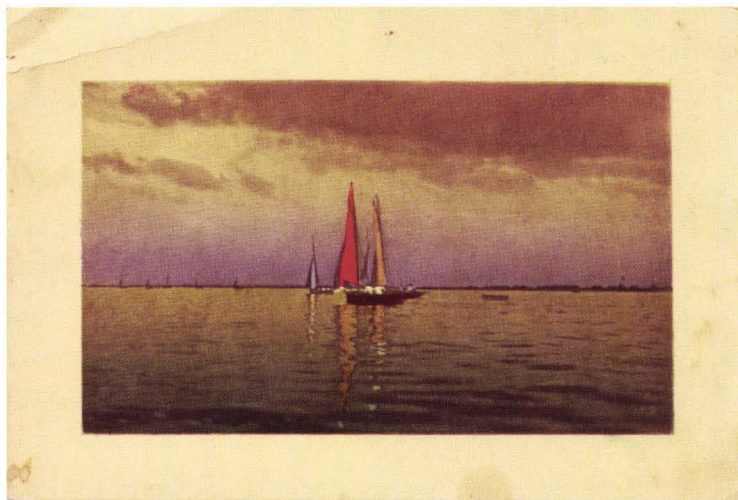
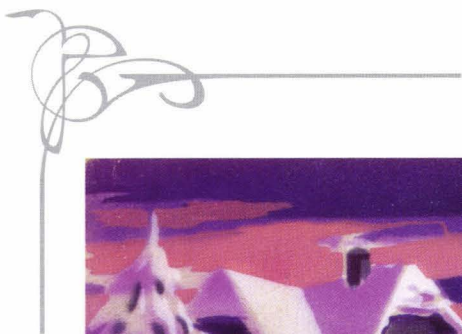
„...Pentru mine, noțiunea de pictor s-a legat ani în șir de amintirea unui domn grav, cu haine de vară albe de alpaca și cu canotieră, având lavalieră neagră sub o barbă, de timpuriu încărunțită. Domnul, cuadragenar, putea fi văzut zilnic, cu o servietă sub braț, sau cu o umbrelă deschisă în zilele ploioase, trecând prin fața casei unde locuiam, la Tîrgu Ocna, spre gimnaziul unde am aflat că era profesor de desen”², descria pitoresc și plastic portretul profesorului, asemenea unei fantomatice prezențe alunecând pe ulița târgului într-un spectru luminos postimpresionist, eminentul om de cultură și artă Ion Frunzetti.



Domnului Profesor Stavru Tarasov,
această mică monografie asupra
unui leșorean de merit din
timpul nostru,
împredună cu stima lui
Ion Frunzetti.
Martie 1957

¹ Dinu Vasiliu - „Stavru Tarasov”, în rev. Astra, nr.2, 1984, p.11

² Fl. Postolache - „Stavru Tarasov (1883-1961)”, Muzeul de Artă, catalog expoziție, 1968, Constanța, p.3.



Cărți poștale datate:1923, adresate Profesorului S. Tarasov de către elevele Grinberg Cerna și Georgeta Roman.



Foto: Familia Tarasov (Stavru, Constanța-soția, Zinica-fiica și părinții Mihail și Zenovia) Constanța, 1927

Această relație deosebită s-a păstrat pe tot parcursul vieții celor doi. Cu prilejul editării de către remarcabilul om de cultură și artă Ion Frunzetti, a Monografiei pictorului brașovean « Mișu Pop », în semn de prietenie și prețuire acesta i-a dăruit un exemplar cu dedicație.

Profilul psihologic era definit de un echilibru interior, expresie bonomă, jovială și spirituală în relație cu elevii și prietenii, care îl apreciau și îl iubeau foarte mult, lucru demonstrat de corespondența prolifică păstrată : cărți poștale adresate profesorului Tarasov, 1920 – 1923 “... era unul dintre profesorii cei mai iubiți de către elevi, deoarece avea darul de a se apropia de noi, tratându-ne ca pe niște prieteni, ... lecțiile lui erau ore de destindere,... însoțite de povestiri hazlii din viața sa”, (Dragoș Alexandrescu –fost elev)³.

Academicianul (filozof) Petre Constantinescu Iași, își amintea de anii când a fost coleg cu Stavru Tarasov, ca profesori la liceul “Codreanu” din Bîrlad, caracterizându-l cu multă delicatețe ca fiind: “original, jovial, sincer, devotat unui ideal, veritabil talent, a creat opere pline de viață: portrete, flori, nuduri, marea învolburată erau temele sale de predilecție”⁴.

Pictorul era dedicat familiei și nutrea un sentiment patern foarte puternic față de fiica sa, căreia i-a dat o educație deosebită. A fost iubit și apreciat de familie, rude, prieteni și colegi de breaslă. Iși iubea părinții și frații, păstrând cu aceștia legături puternice până la dispariția lor fizică.

A rămas fidel creației artistice, pictând până în ultimul an al vieții. Opera sa este prolifică iar în prezent se află dispersată în multe muzee și colecții particulare din țară și străinătate.

³ Op.cit, p.14;

⁴ Op.cit., p. 12;

Temele predilecte erau peisajele marine, montane, citadine, rurale, din deltă, naturi statice, portrete și autoportrete. Iubea natura și muzica cu o sensibilitate artistică și umană care i-au marcat viața și opera fundamental.

Această grădină a sufletului său l-a determinat să rămână și să trăiască în țară, să-și întemeieze o familie, deși a lucrat mult în străinătate unde a cunoscut valorile internaționale ale culturii și artei, unde și-ar fi putut asigura o carieră strălucită.

Viața artistului Stavru Tarasov a fost străbătută constant de idealul și pasiunea pentru desen, pictură și muzică, lăuntru său liric exteriorizându-se permanent.

Viața sa este marcată de trei perioade: o perioadă a copilăriei, una a anilor de studii și călătorii, unde a putut să se instruiască și să cunoască arta marilor muzee și o perioadă a maturității dăruită picturii, profesoratului și familiei.

Locurile natale și copilăria, spectaculoasa locație a Deltei Dunării, au marcat profund întreaga activitate artistică a viitorului pictor.

Stavru a urmat școala primară în satul Letea (1890-1894) și în orașul Sulina (1894-1897). În această perioadă și-a descoperit pasiunea pentru călătorii și atracția pentru desen, atracție materializată în cele dintâi „opere” realizate și „încredințate nisipului”, așa cum descrie P. Constantinescu Iași, într-o cronică din anul 1927.

Stavru Tarasov a urmat cursurile Școlilor Normale din Câmpulung (1898 - 1902) și Galați (1902 - 1903) iar apoi s-a înscris la Seminarul Teologic din Roman. Nu a reușit să finalizeze studiile Seminarului Teologic, întrucât climatul impus era cel de disciplină și obligații, mediu în care nu s-a putut adapta și l-a determinat să renunțe, mai mult fugit decât retras legal, cum spunea cunoscutul pictor, Nicolae

Tonitza: „singurul bagaj cu care fugise din seminar era o vioară”⁵.

Stavru Tarasov a urmat apoi Școala de Arte Frumoase din Iași (1903 - 1905) îndrumat de profesorul de desen și în paralel Conservatorul de Muzică fiind remarcat de profesorul A. Theodorini.

În anii petrecuți la Iași, tânărul Stavru Tarasov își îmbogățește considerabil cunoștințele, își însușește noțiunile temeinice studiind cu profesori și pictori însemnați, leagă prietenii trainice participând alături de prieteni la frământările vremii. Aici, în Iașii universitar, se înconjoară de prieteni cu preocupări comune, deveniți însemnați pictori: Nicolae Tonitza, Ștefan Dimitrescu, Constantin Bacalu, Simion Hollosy, P. Bulgăraș care îi vor rămâne apropiați sfătuitori pe tot parcursul vieții Tânărul bârlădean, Nicolae Tonitza: „Neculai”, „era cel mai chipeș și mai bine croit, plin la față și vânjos la trup, cu trăsături regulate și armonioase”⁶.

Tânărul din Huși, Ștefan Dimitrescu, „Fănuță”, poreclit Pălălaie pentru că se aprindea repede în discuții și apoi se potolea la fel de repede, „era potrivit de statură, mai slăbuț și cu fața osoasă și negricioasă. Se vedea că era sărac și necăjit. Purta o haină ponosită, închisă aproape până la gât, ca o uniformă de liceean, dar având guler și lavalieră. Părul îi cădea pe tâmpile și era adus pe după urechi, avea ochii trași și două brazde adânci, pornind ca niște arcuri de la nări în jos. Era simpatic și zâmbea prietenos. Câteodată râdea descoperindu-și dinții albi și sănătoși.”⁷

Tânărul băcăuan, Constantin Bacalu: „Cotică”, era mult mai înalt, cu gât lung, tot slăbuț și negricios. Era îmbrăcat mai îngrijit cu straie negre de stofă ieftină, era copil de oameni nevoiași.”⁸

⁵ N.N. Tonitza. Tarasov. Farul Nou, 8 august 1929;

⁶ Petre Comarnescu - N.N. Tonitza, Ed. Tineretului, Colecția Oameni de Seamă, p.22, București, 1962,

⁷ Op.cit., p.20;

⁸ Idem, p.22;

Material, toți trăiau modest. Stavru Tarasov era ajutat de familie, mai mult de tatăl său care era preot la sat, N. Tonitza se descurca din buzunarul său nu prea plin, împrumutându-l și pe Fănuță Dimitrescu cu ceva bănișori trimiși de unchiul de la Bărlad, Fănuță trăia în condiții grele, bursa lui de 10 lei pe lună, fiindu-i insuficientă „dacă își lua pânză, peneluri și vopsele, apoi în luna aceea nu mai avea ce mânca”⁹, iar Bacalu avea o bursă mai mare, de patruzeci de lei pe lună, sumă din care se putea descurca decent.

Pe fețele tuturor flutura neliniștea, gravitatea, tristețea, ceea ce-i făcea să pară mai maturi decât erau în realitate.



Stavru Tarasov, student al Conservatorului din Iași, 1905

În perioada studenției cei patru prieteni, viitori pictori de seamă, colegi la Iași, studiau cu aceeași profesori: S. Tarasov și C. Bacalu urmau cursurile la clasa profesorului Emanoil Bardasare, N. Tonitza, Șt. Dimitrescu, (D. Pavlu) la clasa profesorului Gh. Popovici, în ambele ateliere în primii ani de studiu făcându-se desen după modele în ghips, în anul III desen după natură statică iar în ultimii doi ani studiul culorii și al compoziției.

Toți vor învăța anatomia cu doctorul Possa, perspectiva și desenul geometric cu A.D. Atanasiu iar istoria artelor și estetica cu profesorul Sever Mureșanu.

Cei patru colegi, deveniți foarte buni prieteni, aveau preocupări comune, frecventau aceleași cercuri, aveau pasiuni asemănătoare, împărțeau același spațiu, legându-i astfel o multitudine de lucruri care le erau comune tuturor.

Ștefan Dimitrescu, venise cu un an înaintea celorlalți la Iași și începuse a studia la Conservator-violoncelul, urmînd apoi în paralel și pictura la Școala Belle-Arte din același frumos oraș.

Stavru Tarasov, urmîndu-și destinul și vocația, din dragostea pentru muzică moștenită de la tatăl său și influențat de prietenul său Fănuță, a studiat la Conservatorul de Muzică, clasa de violină, remarcant fiind de prof. A. Theodorini în „privigherile”¹⁰ sale muzicale.

În al treilea an al șederii la Iași, N. Tonitza s-a mutat împreună cu C. Bacalu în casa unei doamne Rădulescu, care avea două nepoate ce urmau canto la Conservator. Astfel împreună cu gazda, vor transforma casa de pe strada Sf. Nicolae într-un adevărat cenaclu, unde se citea literatură printre care și poeziile lui G. Bacovia, pe atunci debutant,¹¹ un loc în care se întâlneau artiști care discutau despre artă, despre lume, despre viață, un loc în care se făcea și muzică,

⁹ Op.cit.p.20

¹⁰ F. Postolache, op.cit., p.7.

¹¹ Petru Comarnescu, op.cit., p.34.

„se cântau arii, lieduri și quartete cu coarde, la care partea violoncelului o ținea Ștefan Dimitrescu¹² iar „Tarasov cânta la vioară și avea o voce frumoasă de bas”¹³, ceilalți împreună cu Tonitza arătându-se mari amatori de muzică și discuții, pierzându-și nopțile întregi în controverse artistice sau filosofice.

S.Tarasov, N.Tonitza, Șt.Dimitrescu, împreună cu fetele gazdei și alți prieteni mergeau la rarele concerte simfonice, dirijate de G. Muzicescu iar mai apoi de A. Teodorini, unele dintre acestea stârnind un mare entuziasm la Iași, ca cel a lui G. Enescu.

Stavru Tarasov, N. Tonitza și C. Bacalu, au locuit împreună o perioadă. Vremurile erau pline de lipsuri, „nu aveau ce mânca uneori cu zilele, iar Tonitza ca să-și înșele foamea dădea peste gât multe șipuri cu apă. Era o fericire când sosea de la Bacău sau Bârlad vreun pachet cu de-ale mâncării. Iernile o duceau uneori fără foc, iar Tarasov glumeț și inventiv, prindea în lipsa lui Tonitza, o foiță roșie la gura sobii de fier spre a-i da iluzia, la sosirea acasă că arde focul. Când noul venit dorea să întetească focul, își dădea seama de păcăleală și în loc să se supere se lua la trântă cu Tarasov... pentru a se încălzi”¹⁴.

Pe fondul evenimentelor sociale petrecute în anul 1905, viața culturală a Iașilor devine mai efervescentă cu viziuni optimiste, aspecte ce vor marca tinerețile pictorilor- prieteni, S.Tarasov, Șt. Dimitrescu, N. Tonitza, C-tin Bacalu, Pavlu, O. Băncilă, ș.a.

În anul 1905, muncitorii din Iași s-au solidarizat cu cei din Rusia, participând la revolta generală. În condițiile desfășurării acestor evenimente au apărut o serie de oameni noi, tineri, care au schimbat atmosfera culturală ieșeană, printre aceștia remarcându-se o serie de pictori și scriitori.

Octav Băncilă, expune în anul 1905, într-o librărie din Iași, o lucrare ce reprezenta profilul psihologic al unui

muncitor. Concepția acestei lucrări a stârnit interesul și a atras pe tinerii pictori în devenire S. Tarasov, N.Tonitza, Șt. Dimitrescu și alții.

„Răsunetul” lucrării expuse a generat o apropiere cu destăinuiri și conversații în casa lui O. Băncilă. ”Într-una din vizite O. Băncilă le-a povestit despre adolescența sa petrecută în casa unde se redactase revista „Contemporanul”, le-a povestit despre Creangă, care l-a luat o dată la bojdeuca sa din Țicău”.¹⁵

În această perioadă, S. Tarasov, N. Tonitza și C. Bacalu l-au cunoscut mai bine pe colegul lor Dimitrie Pavlu. În timpul manifestărilor muncitorești, Pavlu făcea referiri într-un mod deschis printre colegi, împotriva măcelului pus la cale de către guvernul țarist și vorbea despre evenimentele la care participaseră valuri de muncitori veniți la întrunirea de solidarizare cu poporul rus, pe care forțele de ordine au încercat zadarnic să-i îndepărteze. Pavlu citea în fața colegilor din Marx și Engels, își îndemnându-și colegii de la diferite școli și facultăți să vină la întrunirile ce se desfășurau la Iași, pentru aceeași solidarizare cu revoluția rusă, considerând că „lucrurile se schimbă mai repede decât cred unii. Viitorul este al muncitorului”¹⁶. Aceste manifestări au generat îngrijorarea directorului Școlii Belle Arte, Emanoil Bardasare.

Pe fundalul prefacerilor sociale și culturale și a evenimentelor care vor urma, atitudinea răspicată a unor studenți va atrage după sine exmatricularea unora dintre ei.

Evenimentele din 1907 (răscoala țărănească), respectiv mișcările sociale de mare amploare asociate cu

¹² Ibidem, p.49

¹³ Ionel Jianu-Tonitza, Ed. Căminul Artei, Maestrul Picturii Române Contemporane, p.12.

¹⁴ Petru Comarnescu, op.cit., p.49.

¹⁵ Idem, p.54.

¹⁶ Op.cit., p.54.

tendențele de modernizare a societății românești au zguduit conștiințele tinerilor studenți. Răscoalele țărănești izbucnesc la sfârșitul iernii, pornind din nordul Moldovei, extinzându-se în întreaga Muntenie și o parte a Olteniei. Muncitorimea, ziaristii, scriitorii, pictorii, printre ei numărându-se personalități de seamă ale culturii românești: I.L.Caragiale, G. Coșbuc, Șt.O. Iosif, mai târziu M. Sadoveanu, T. Arghezi, Al. Vlahuță, au sprijinit mișcările țărănești și revendicările lor.

Printre pictorii ieșeni, cel care a participat cu tot sufletul, ca cetățean și artist la răscoale a fost Octav Băncilă. Înfocați susținători ai țărănimii răsculate au fost D. Pavlu, student în anul terminal și Neculae I Atanasiu, student în anul întâi. Mulți dintre colegi împărtășeau ideile și comportarea protestatară a lui Pavlu și Atanasiu, printre aceștia fiind Stavru Tarasov, Ștefan Dimitrescu, Constantin Bacalu ș.a.

Situația creată l-a determinat pe directorul E. Bardasare să întrunească consiliul profesoral, propunând exmatricularea studenților Pavlu și Atanasiu, ”conducători a toată mișcarea de instigațiune, nesubordonare și revoltă”¹⁷, și cere aplicarea „celor de cuviință și celorlalți elevi care s-au unit cu ei”¹⁸ aceștia fiind Stavru Tarasov, N.Tonitza, Șt. Dimitrescu și C. Bacalu. Ulterior, doar Pavlu va fi exmatriculat, învinuit fiind ca instigator al mișcării de simpatie pentru răsculați.

Colegii se împotrivesc deciziei de exmatriculare permanentă a studentului Pavlu și în semn de protest vor organiza o grevă, inițiator al acestei mișcări fiind N. Tonitza.

Astfel s-au scurs anii studiilor ieșene, modelați în atmosfere boeme, frământări sociale, preocupări culturale, ani ai frumoaselor amintiri ale tinereții.

¹⁷ Petru Comarnescu, Op.cit., p.64.

¹⁸ Petru Comarnescu, Op.cit., p.64.

Viața artistică din perioada sfârșitului secolului al XIX-lea și începutul secolului al XX-lea, era vizibil marcată din exterior: pe de o parte de influența școlii germane, mai ales a celei din München, susținută de cercurile oficiale, adepți ale spiritului german, în frunte cu regele Carol I, Titu Maiorescu și Junimiștii, iar pe de alta, influența franceză, inovatoare, reprezentată de marele pictor Nicolae Grigorescu.

Influența germană a fost atât de puternică, încât a determinat pe aproape toți tinerii artiști din acea vreme, să-și urmeze studiile la München.

Mulți dintre aceștia vor descoperi farmecul picturii franceze, și-și vor desăvârși studiile la Paris.

Stavru Tarasov a studiat în perioada 1906-1909 la Academia Regală de Arte Plastice din München, școală renumită pentru înalta profesionalitate, îndeosebi tehnică, oraș în care studiaseră și profesorii săi din Iași, E. Bardasare și Stahi.

N. Tonitza sosește la Munchen un an mai târziu după venirea lui Stavru Tarasov. La fel vor face și C. Bacalu și D. Pavlu, însă aceștia vor sta în acest oraș, doar o scurtă perioadă datorită dificultăților financiare.

Succesele tânărului Tarasov la München (premiul pentru desen) sunt recunoscute în cercul artiștilor:

„Ne-am întâlnit apoi la München. Tarasov terminase Belle Arte și după un concurs greu, izbuti, printre cei dintâi la clasa profesorului Hackel de la Academia de Arte din capitala Bavariei (el mi-a condus primii mei pași de novice) în München-ul plin de muzee bune, cu fețițe sentimentale, cu bere spumoasă și lăutari alpini. Când am reușit și eu mai târziu, să intru la Academie, Tarasov cucerise în imensa populație internațională a acelei școli, o faimă extraordinară. Era socotit și pe bună dreptate ca unul dintre cei mai buni desenatori din câți cunoscuseră numeroase generații ale celebrei instituții germane. La profesorul Hugo

von Hoberman- unde abia intrasem- am surprins într-o zi o convorbire dintre doi camarazi cu vreo 9-10 ani mai bătrâni decât mine. Comentau ultimile studii „fenomenale” ale unui străin din clasa lui Hackel. Mă amestec în vorbă și întreb:

- *Wie heisst er?*

- *Tarasov!*

- *Ein Rümäner!*

- *Oh! Nein. Er ist Russer.*

Le-am spus pe cât puteam s-o urnesc pe nemțește că Tarasov e român, mi-e prieten, fost camarad de școală, etc.”¹⁹

La München s-a constituit o adevărată colonie de artiști români. Locul de întâlnire al artiștilor și scriitorilor unde se discutau probleme de viață și de artă era cafeneaua Stephanie.²⁰

Dintre cei mai cunoscuți tineri care aveau să joace un rol important în viața plastică românească de mai târziu: N. Tonitza, S.Tarasov, Șt.Luchian, G. Petrașcu, Negoșanu, Stork, Marius Bunescu, Iser, Ressu, Lascăr Vorel, Verona, S.Muntzner au locuit și studiat în München. În anul 1967, Marius Bunescu și-a amintit că „Stavru Tarasov, născut pe meleagurile tulgene, se găsea la München la sosirea mea în acest oraș celebru, unde era student al Academiei de Belle Arte și unde, ducând lipsuri- ca mai toți studenții noștri atrași de lumina artei, ziua lucra la școală cu excelente rezultate, iar seara fiind un bun viorist încă de acasă, cânta într-un taraf de lăutari de prin localurile din preajma Academiei”.

Lascăr Vorel, de origine din Piatra Neamț, cunoscut pictor și desenator, care se afla de opt ani la München era liderul la masa căruia, în cafeneaua Stephanie se adunau Stavru Tarasov, Tonitza, M.Bunescu, Negoșanu, Aurel Vlaicu.

Viața studentă din München se aseamăna cu perioada petrecută în Iași, prietenii s-au păstrat, cercul de prieteni s-a lărgit.

Întrunirile artistice, seratele muzicale, discuțiile filosofice și literare continuă și aici, într-o atmosferă boemă, europeană.

Cele două medii universitare Iași și München au consolidat definitiv prietenia între Stavru Tarasov și Nicolae Tonitza pentru întreaga viață.

Tonitza păstrează corespondența cu prietenul lor comun Fănuță (Ștefan Dimitrescu) și cunoscându-i situația financiară dificilă îl sfătuiește: ”Dragă Pălălaie, aici se câștigă - am un coleg care lucrând numai câte două zile pe săptămână copii... câștigă 500 de mărci pe lună. Voi când vă rupeți bre de acolo? La dracu! Sunteți bărbați! Prindeți mucegai acolo! Ascultați-ne!”²¹

Studenții români înfruntau zilnic dificultăți materiale fiind nevoiți să găsească metode originale de subzistență și să se adapteze oportunităților mercantile.

„Stavru Tarasov se avea bine cu un negustor de pește, care și el se simțea dator să sprijine artele în acest oraș al artelor, negustor căruia îi făcuse portretul lui și familiei sale și care îi dăruia din belșug icre de crap sau de știucă. Populația locală nu consuma aceste produse, care în schimb, încântau pe studenții români, mai ales când erau la strâmtoare.”²²

Din cercul de prieteni a lui Stavru Tarasov și Nicolae Tonitza făceau parte, Vorel, logodnica sa Mucki, Negoșanu, surorile Albertini²³ (profesoară de limba italiană la Universitatea din München - soția lui Negoșanu și Enricheta Albertini, studentă la sculptură, marea dragoste a lui N. Tonitza).

¹⁹ N.N. Tonitza, art.cit.

²⁰ La cafeneaua Stephanie, din München, N. Tonitza îl va cunoaște pe Aurel Vlaicu, cel care părea ciudat când declara cu simplitate unora că va construi o mașină de zbor.

²¹ Petru Comarnescu, op.cit, p.94.

²² Idem, p.94.

²³ Surorile Albertini erau fiicele inginerului-specialist în tehnica hidraulică Ariosto Albertini, colaborator al inginerului A. Saligny la construirea podului de la Cernavodă.

Mulți români s-au evidențiat ca personalități datorită calităților deosebite: Stavru Tarasov- „ca unul dintre cei mai buni desenatori din câți cunoscuseră numeroase generații ale celebrei instituții germane”²⁴, M. Bunescu urma a fi asistent la Academia de Artă din capitala Bavariei, Vorel avea „toate calitățile unui artist deosebit, „era original în tehnică”, Tonitza- devine un mare desenator satiric.²⁵

Perioada müncheneză, respectiv școala „organizată și spornică” după cum o numea N. Tonitza, va fi formatoarea multor personalități artistice. Stavru Tarasov a fost influențat în creația sa artistică de școala și viața din capitala Bavariei. O dată ce a reușit să depășească în plan artistic și în limbajul plastic, stadiul observației amănunțite și al disciplinei profesionale însușite, s-a alăturat tendințelor noi ale vremii în care se promova arta nouă prin „Școala Parisului.”



Carte poștală, ed. De Muzeul de Artă Constanța, Stavru Tarsov:
Pe malul Dunării

²⁴ N.N. Tonitza, art.cit.

²⁵ Petru Comarnescu, op.cit, p.68.

Spre sfârșitul anului 1909, Stavru Tarasov se stabilește la Paris, unde rămâne până în 1910. Aici întâlnește atmosfera artistică internațională emulată de marile curente și idei moderniste, impresionismul, Art-Nouveau, Secession, Dada-ismul etc., cu atitudini pro și contra, stimulată de climatul cultural mondializat al Expoziției Universale de la Paris, 1906.

Artistul a descoperit o artă nouă la Paris, studiind în muzee și ateliere particulare. Stavru Tarasov a executat o



Carte poștală, drept rezervat Școalei secundare de fete Tg. Ocna,
cu autorizația No.2108/20 Febr. 1925

serie de copii după lucrările originale din muzee: Boucher, David, Ingres, Delacroix, Courbet, Renoir etc. A fost momentul când Stavru Tarasov, a optat pentru pictură și limbajul culorilor, urmând cursurile de pictură în atelierul particular parizien și în Academia bruxeleză.

În atelierul lui N.Tonitza, din strada Montparnasse, în care acesta a organizat o expoziție, Tarasov a participat cu lucrarea numită „Portretul inginerului Haram”.²⁶

În 1911 se stabilește la Bruxelles, cu domiciliul în Dave-Nort, unde urmează cursurile Academiei de Arte Frumoase, în perioada 1911 – 1913.

Pentru a se putea întreține S. Tarasov executa copii ale lucrărilor expuse în muzee și cânta într-o orchestră.

Ulterior, revenit în țară, Stavru a acordat dreptul de publicare a unor lucrări sub forma cărților poștale, acestea fiind rezervate unor instituții.



Dumitru Tarasov, fratele pictorului Stavru Tarasov

²⁶ Barbu Brezeanu- Tonitza, 1967, p.53.

În perioada, în care îl găsim departe de casă, corespundea cu familia și în mod special cu fratele său.

Stavru a avut un frate, Dumitru sau Demitri, mai mare probabil ca vârstă, care ținea Librăria Națională Sulina și Tulcea, așa cum reiese din cărțile poștale semnate cu aceste nume. Viața fratelui său Demitri a fost aventuroasă fiind marcată de multiple călătorii în Europa și America. Relația lor era foarte apropiată așa cum arată înscrisurile cărților poștale.

1912 – Demitri Tarasov îi scrie lui Stavru la Bruxelles, reproșându-i că nu i-a scris și adresându-se cu „Staver Tarasovici”, semnând „Te sărut cu drag Dumitru”. O carte poștală din iunie 1912, semnată fratele Demitry, din Tulcea este adresată pe numele de Stavăr Tarasovici cu adresa în Bruxelles, 142. Chaussee d 'Jxelles 142.

În anul 1911, Dumitru scrie părinților, din Paris, lui Mihail Tarasov, comuna C.A. Rosetti, că a fost bolnav și nu a putut să le scrie.

1912 - Demitri Tarasov, aflat la Bruxelles scrie lui Stavru Tarasov aflat la Sulina-Tulcea, că îi vinde și expune tablourile care sunt foarte căutate și apreciate și în 1914 îi trimite 316.80 fr. contravaloarea unui tablou vândut.

1912 – Demitri îi scrie lui Stavru Tarasov la Bruxelles, că este adeptul tezei filozofului Schopenhauer în domeniul înșurătoarei, probabil fiind un celibatar convins.

1912 – Stavru Tarasov, îi cere fratelui său să-i cumpere antichități. Dumitru îi răspunde, „Iubite frățior ți-am cumpărat o icoană foarte frumoasă și ți-am găsit și o evanghelie din 1490 și două cruci vechi”.

1913 – Paul, un prieten, scrie o carte poștală din Argentina, Buenos Aires, adresată lui Stavru Tarasov în Belgia pe adresa Dave-Nort.

1914 – Stavru Tarasov se afla în țară la Letea-Sulina, conform unei cărți poștale.

Revenit în țară, în anul 1914, va lucra împreună cu prietenii săi N. Tonitza, Ștefan Dimitrescu și D. Pavlu, la pictura bisericii din comuna Netezești-regiunea București.²⁷

1915 – Dumitru Tarasov îi scrie din Paris lui Stavru aflat la Sulina-Letea.

Cărțile poștale scrise de Dumitru degajă un simț estetic al grafiei și o exprimare tandră față de fratele său,



Foto: Stavru Tarasov

fermecătoare, echilibrată, atribute ale unui fin intelectual, care știa să aprecieze arta și cultura. Cu șansă am identificat fotografia fratelui Dumitru, pe baza analogiilor tipului de grafie din cărțile poștale.

Dumitru arăta a fi un bărbat înalt, subțirel, delicat, sobru, chipul era marcat de niște ochi părunzători, cu arcade intens subliniate, sprâncene groase, arcuite, nasul pronunțat, sub care apărea o mustăcioară fină, gura cu buze bine profilate, gâtul zvelt și părul lins, mățos, castaniu, bogat, aranjat peste creștetul frunții înalte, defineau profilul unui bărbat deplin format, educat, fin și atrăgător, plăcut și interesant. Din păcate, lipsesc informațiile din colecția de cărți poștale ale familiei, asupra vieții și carierei sale din perioada interbelică și postbelică. Singurele fotografii păstrate și atribuite datează din 1911 și 1914.

Stavru Tarasov ajunge să cunoască lumea și împreună cu un grup de pictori belgieni, participă la executarea lucrărilor de decorare ale Teatrului din Rosario, Santa Fe, Argentina.

Reîntors la Paris în anul 1915 pentru o perioadă scurtă, lucrează ca desenator al Companiei Electro-Mecanice, Paris, 94, Rue Saint Lasare. În același an, revine în țară.

Urmează o bogată activitate de creator și dascăl. Începând cu 15 septembrie 1915, va lucra ca învățător suplinitor în comuna Periprava din Delta. În următorii doi ani va fi mobilizat pe front, făcând parte din Regimentul 73 Infanterie- Tulcea și activând ca translator pentru armatele ruse din Delta Dunării.²⁸

Apoi va urma perioada profesiei de dascăl, în diferite localități ale țării.

În anul 1918, Stavru Tarasov era profesor suplinitor de desen la Gimnaziul „Oituz” din Târgu Ocna.

²⁷ Monografia N. N. Tonitza, ctg. expo, Muzeul de Artă al R.P.R., 1964, p.39

²⁸ Florica Postolache, op.cit., p.32.

Elevii care și-au amintit de Tarasov, ca profesor i-au adus cuvinte de prețuire și afecțiune în numeroase cărți poștale. Unul dintre elevi, Dragoș Alexandrescu, îl caracteriza în anul 1967 ca "unul dintre profesorii cei mai iubiți de către elevi".

La Târgu Ocna, printre colegii de catedră, artistul o întâlnește pe Constanța Ionescu (născută în anul 1888, la Turnu Severin). În oraș profesază la școală ca și cadru didactic, specializarea desen, fiind foarte apreciat și iubit de elevi, părinții acestora și familiile de prieteni.

Aici s-a simțit foarte bine, a fost spijinit și ocrotit de familiile de prieteni evrei și români care îl apreciau foarte mult pentru creația sa și sistemul de valori și principii pe care le împărtășea și le promova, cât și pentru comportamentul firesc, sociabil, aerul jovial și amical.

Din înscrisurile cărților poștale au rezultat domiciliile familiei artistului Stavru Tarasov de-a lungul vremii și vieții.

O carte poștală din anul 1919, indică domiciliul artistului, în orașul patriarhal și cosmopolit, Târgu Ocna, pe strada Radu Racoviță, nr. 4, unde locuia împreună cu soția.

În anul 1920, când Stavru Tarasov se apropia de vârsta de patruzeci de ani, se căsătorește cu domnișoara Constanța Gh. Ionescu.

Stavru Tarasov era în anul 1920 profesor la Școala Normală din Bacău, conform unei informații dintr-o carte poștală.

În anul 1921 se naște fiica lor Zina, Zenovia Maria Magdalena.

În anul 1921, fratele Dumitru îi scrie o carte poștală din Genova, lui Stavru Tarasov, la Târgu Ocna.

Trei cărți poștale datate 1921, 1923, 1925 probează că pictorul locuiește în Târgu Ocna iar într-una din ele scrie soției din Galați că, "se află aici doar cu trupul și cu sufletul la Tg. Ocna". În anul 1925 activează pentru o perioadă

scurtă ca profesor la Liceul D.A.Sturza din Tecuci. Pictorul păstrează în arhiva personală, corespondența cu anumite rude și apropiați.

Dintr-o carte poștală, datată 1924, emisă din Tulcea către Stavru Tarasov, pe adresa din Târgu Ocna apare un văr, cu numele Simion D. Popa.

În anul 1927, o carte poștală din Tulcea, semnată de nepotul Tudose V. Popovici era adresată lui Stavru Tarasov, profesor la Liceul din Bârlad (filiația de rudenie a nepotului nu a fost identificată).

Dintr-o altă carte poștală, datată - 1928, reiese că Stavru Tarasov se afla în Constanța și funcționa ca profesor la Școala Normală de Învățători.

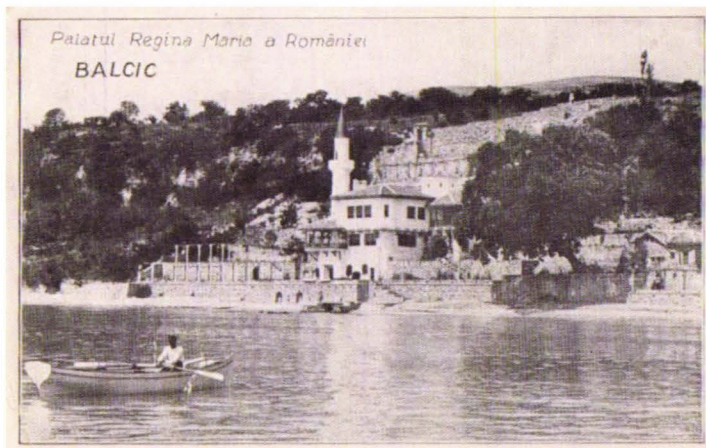
7.08.1928, carte poștală semnată de Alexandru și Dida Vidulescu, turiști în Brașov, prieteni de familie, aflăm că familia Tarasov se afla la Techirghiol-Eforie, Tabăra Prietenii Mării, "Sperăm să ne vedem cât de curând la Constanța".

În anul 1930, familia pictorului se afla mutată în Constanța, cu domiciliul pe Bulevardul Regina Maria, nr.74. Conform informațiilor cărților poștale din 1931, 1933, 1935, 1938 domiciliul familiei Stavru Tarasov se afla în str. Fericirii, nr. 2, o mahala a orașului. Artistul funcționează ca profesor la Școala Comercială Elementară din Constanța.

O carte poștală, din nov. 1931, semnată de pictorul Șt. Dimitrescu, fostul său coleg și bun prieten „Fănuță”, relatează: "De ce nu ai venit să vezi mișcarea artistică din toamnă la București?"

Din conținutul a trei cărți poștale datate 1934 și 1937, reiese că Stavru Tarasov mai avea un frate care semna cu "Nenea Nae" și se adresa "Frate Stavru....după cum știți am fost prin munți și am scoborât la vale spre baltă, oile le-am lăsat tot pe munți. Vă doresc la toți sănătate și bucurii. Cu drag Nenea Nae". Probabil acest frate se ocupa cu oieritul ?, deși grafia, vădește trăsăturile unui intelectual și atunci această idee a fost tratată metaforic.

Cărțile poștale semnate de N. Nae, trimise din Lacul Sărat - Brăila - 1934, Predeal - 1934, Bethlen - 1937 și Vâlcov - 1937 sunt adresate lui Stavru Tarasov, "Constanța, str. Ion Adam nr. 2 (fostă Fericirei)". Din cartea poștală, Predeal-1934, rezultă că Nenea Nae era fratele cel mai



Ilustre de epocă din Balcic:1929 și 1933

mare și părea bolnav, deși încearcă să nu dea amploare acestei stări, scrisul este corect, echilibrat și frumos: "Stimate și Iubite Frate,... e sublim. Mă hrănesc și acum cu tot ce-mi poate da natura, fără pic de egoism, în plus cu multă speranță. Vă doresc și vă dorim anii mei...". În colecția de cărți poștale nu am reușit să identificăm cel de-al patrulea frate sau soră, deși apare într-o carte poștală din Sulina -1921 o aluzie introductivă, "Dragă vere și cumnat" (adresată lui Stavru Tarasov, Târgu Ocna) fără să ne ofere elemente ajutătoare. Cartea poștală din 1927, a nepotului Tudose induce supoziția că acesta ar putea fi fiul sorei sale. Stavru Tarasov a avut probabil o soră, măritată cu un văr din familie.

Într-o carte poștală semnată W. Lavitzkip (?) aflăm că Dimitri se afla în New-York, că este foarte bine, că îi așteaptă pe cei dragi curând.

Între anii 1928-1941, Stavru Tarasov s-a stabilit la Constanța unde a activat ca profesor al Școlii Normale până în anul 1930, al Seminarului din Constanța până la 1 ianuarie 1931 și la Gimnaziul Comercial de Băieți până în anul 1938, când a fost transferat la Liceul "Mircea cel Bătrân", până în anul 1941, când s-a pensionat. În perioada 1933-1934, a lucrat mult la Balcic, mai ales în vacanțele de vară.

În tot acest timp în plan artistic, pictorul participă aproape lunar la diferite expoziții atât în Constanța, cât și în București.

În anul 1945, se stabilește cu familia la Brașov, str. V. Lucaci nr. 6, ulterior str. Calinin și str. De Mijloc.

Se înscrie în sindicatul, « Artiști, scriitori, ziariști din Brașov », al cărui secretar a fost timp de doi ani (probabil o formă instituționalizată a filialelor Uniunii Artiștilor Plastici).

În această perioadă, organizează numeroase expoziții, iar multe dintre temele abordate au legătură cu zona Brașovului, lucrări de acest gen sunt predilecte: "Peisaj din Brașov", "Case din Brașov", "La marginea Brașovului", "Colț din Brașov", "Biserica Neagră", "Casa Sfatului", "Strada Lungă", "Strada V. Lucaci", "Casa pionierilor din Brașov", "Periferia Brașovului", "Peisaj din Bran" etc.

Activează în calitate de profesor de pictură și desen la Palatul Pionierilor, fostul Palat Știrbei, monument de arhitectură românească, înconjurat de un parc dendrologic, stimulativ pentru elevi și orele de pictură și desen. Arhitectura palatului, colțurile superbe peisagistice ale parcului, liniștea și cromatica naturii formau un ambient deosebit de favorabil actului de creație plastică.

Pentru calitățile sale deosebite de profesor și pedagog, Stavru Tarasov primește nenumărate cărți poștale cu mulțumiri, recunoștință, amicitie, de la foștii elevi din Târgu Ocna, Constanța, Brașov.

Părintele Ioan Puchianu Moșoiu din Râșnov, în vârstă de 80 ani (autor al mai multor cărți de interes cultural), își amintește cu emoție întâlnirea cu pictorul Stavru Tarasov:

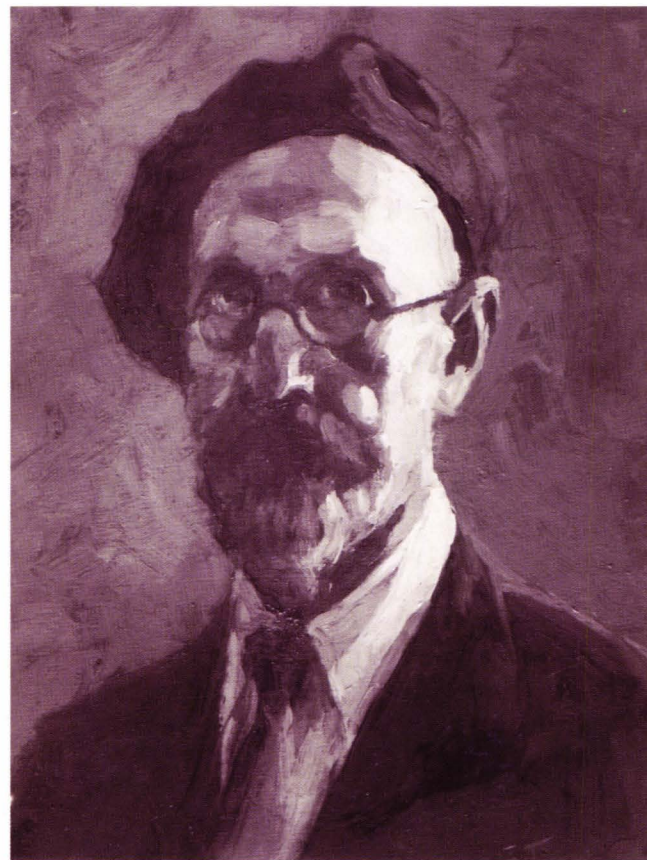
"Eram elev al Liceului "Andrei Șaguna"și mai apoi al Școlii Medii Tehnice Financiare din Brașov, încântat fiind de studiu și cultură, am început a explora muzeele din Brașov și expozițiile de pictură. Așa l-am cunoscut pe pictorul Stavru Tarasov, un bărbat cu o atractivitate pentru persoanele interesate de cultură, atent la conversații, artistul mi s-a adresat:

"- Domnule elev, te văd stăpânit de o cultură deosebită, mi-ai admirat tablourile expuse în această magherniță."

Locul "magherniței", două camere încheiate cu material lemnos-portabil, în care erau frumos rânduite peste tot numai tablouri, se afla pe amplasamentul magazinului Universal/Star și al pieții actuale, unde atunci erau mai multe șatre și căsuțe.

Atunci am fost solicitat să fiu un cadru uman figurant în concepția sa picturală. Am acceptat. Pentru concepția artistică, S. Tarasov studia îndelung diferitele ipostaze ale trupului, ale poziției mâinilor și capului. Cu bănuții obținuți puteam cumpăra caiete și cărți ce îmi erau de folos în întreținerea la școală."

Stavru Tarasov, s-a stins din viață la Brașov în data de 18 ianuarie 1961, la vârsta de 78 de ani.

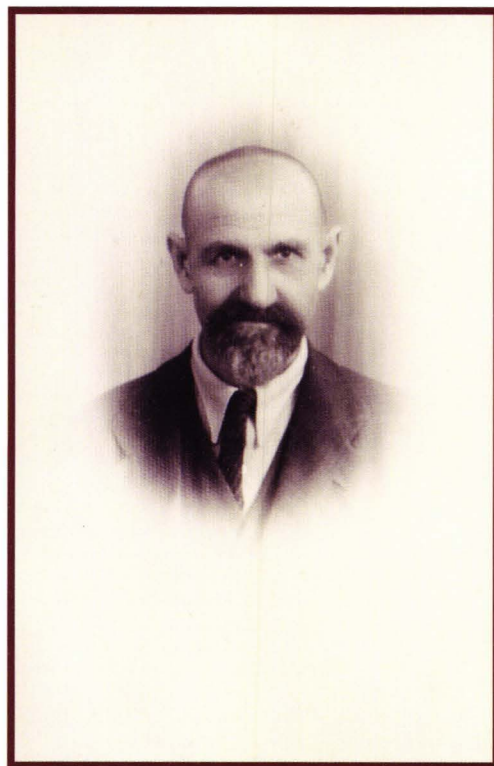
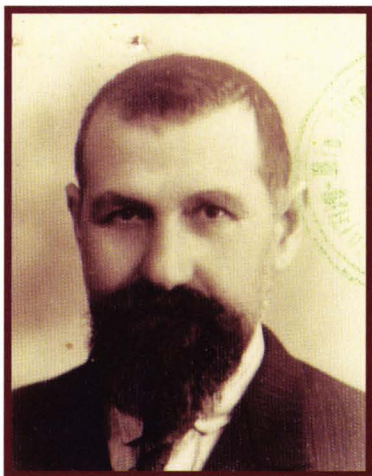
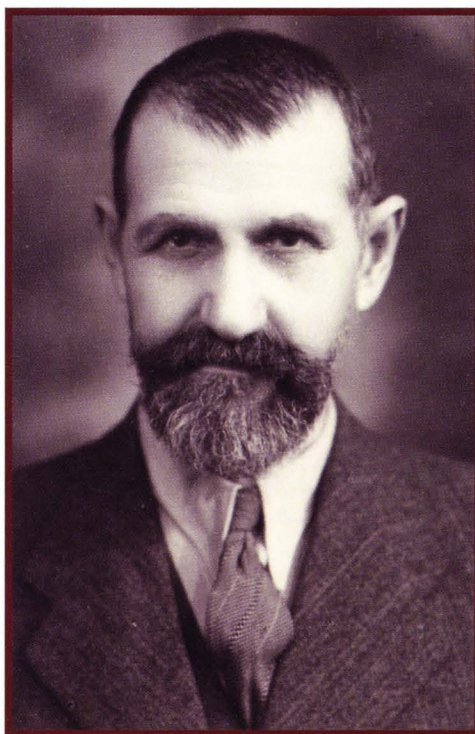


Autoportret, Stavru Tarasov, Brașov, 1936

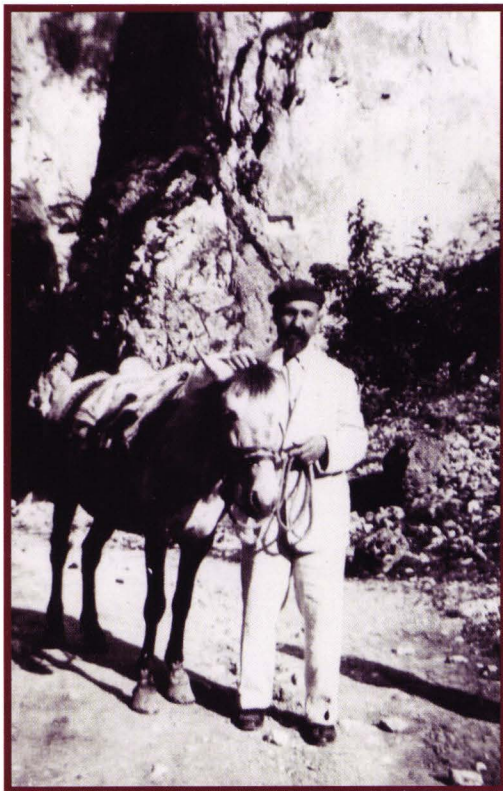
STAVRU TARASOV
(1883-1961)



*Stavru Tarasov
în diferite ipostaze ale vieții*



*Stavru
în vacanță
în Dobrogea*

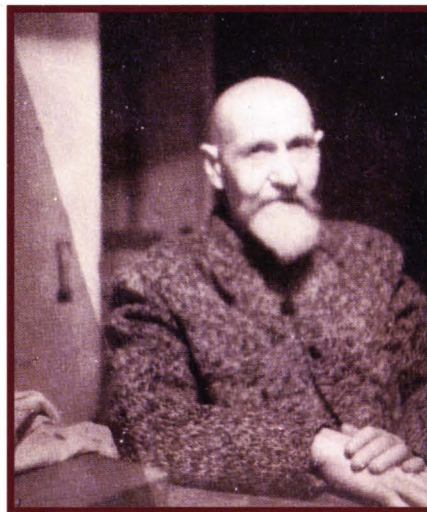
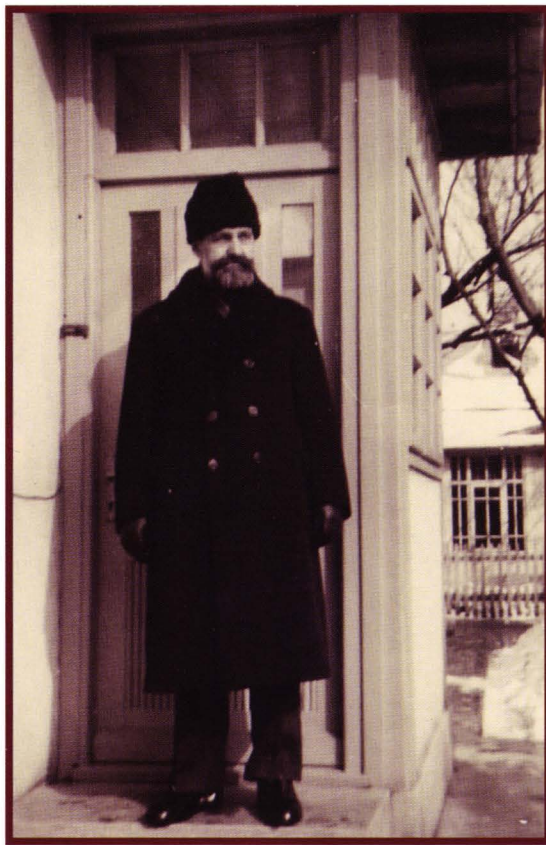


Stavru acasă în Constanța



Stavru acasă în Constanța

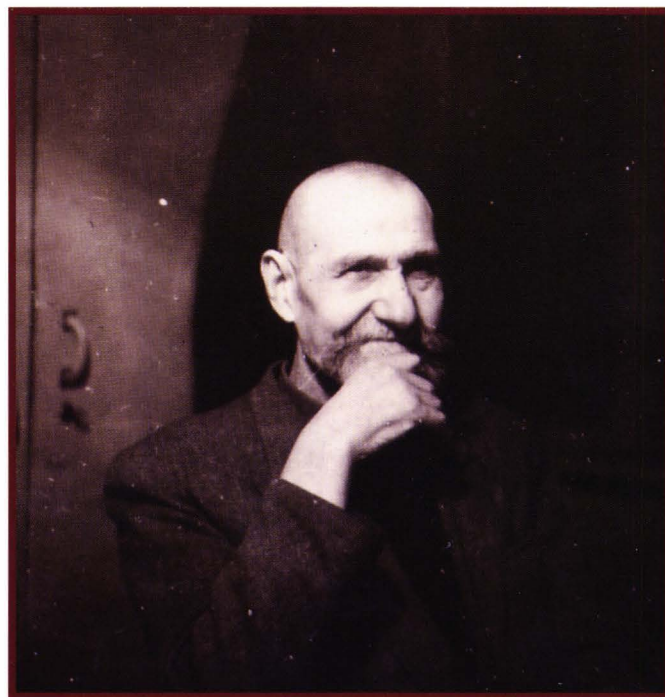
*Stavru. acasă
în Constanța*



*Stavru. acasă
în Brașov*



*Stavru,
în Delta*



Viața Constanței Tarasov - soția artistului



A fost o femeie puternică.

Personalitate proeminentă, spirit erudit, sensibil, voluntar, generos, activ și pragmatic, integru, iubitor de familie și prieteni, dedicat lor și societății, spirit de sacrificiu, modest, sociabil, caritabil, Constanța Ionescu, a fost un exemplu de sacrificiu al propriei vieți, a tinereții, maturității și bătrâneții, dedicat familiei sale și societății, celor aflați în mare suferință, în primul război mondial. Și-a dedicat viața educației fiicei sale Zina și sprijinului activității creatoare a soțului său, Stavru. Viața sa, s-a împlinit prin sacrificiu.

Constanța s-a născut în anul 1888, la Turnu Severin din părinții, tatăl, Costică Gheorghe Ionescu și mama, Elena Gh. Ionescu.

Din corespondența familiei, reiese că, Tarasov Constanța (n. Ionescu) a avut trei frați: Sever Ionescu, Anatol Ionescu și Petre Ionescu. Sever Ionescu era ofițer de marină, călătorea foarte mult prin diferite porturi și capitale ale lumii: Rotterdam, Niger, Alexandria, Mexic, Bruxelles etc. și scria des ilustrate iubitei Anisia și familiei, părinților și fraților săi Anatol, Petre și Constanța.

Înscrisuri :

1. Carte poștală, datată 1 mai 1905, adresată lui Petre și Anatol Ionescu

- reprezintă « Încrușiătorul Elisabeta în Portul Sulina »

- stânga- sus

« Dragă Petre, fiind școala închisă după cum cred că știi deja, am venit la Sulina. În privința ta cu școala de aci, nu se poate admite acum. Am vorbit cu directorul.

Sever...

- dreapta-jos

« Dragă Anatol. După cum vezi sunt în Sulina de 2 zile și azi mă întorc la Galați. M-am plimbat cu barca pe mare. Ce mai faci tu, mai scriem și mie. Sărutări de mâini mamei și tatei iar pe tine te sărut.

Al tău frate Sever. »

2. Carte poștală, nedată, adresată lui Anatol Ionescu

traducere din limba germană

- reprezintă « Matrozi francezi ai Crucișătorului Pascal salvează matrozii ruși în bătălia de la Chemulpo »

- dreapta-jos

« Răspunde-mi dacă ți-a plăcut frate.

Sever »

3. Carte poștală, datată 28 iunie 1905, adresată lui Anatol Ionescu

- reprezintă « Docuri Plutitoare », Crucișătorul Elisabeta în șantierul din Galați

« Te sărut.

Sever »

4. Carte poștală, datată 1912, adresată lui Anatol Ionescu,

traducere din limba spaniolă

- reprezintă « Crucișătorul Spania »

- dreapta-jos

« 10, 11 și 12 februarie 1912, Sever »

Constanța-soția, provenea dintr-o familie puternică și unită, de români, un model de coeziune familială. Copiii familiei Ionescu Gh. au primit o educație model și au urmat școli bune și severe care i-au pus în slujba societății românești, implicându-se onorabil în toate momentele și evenimentele grele prin care a trecut România.

Colecția de cărți poștale ale familiei se datorează grijii și prețuirii Constanței și a fiicei sale. Corespondența de familie ne oferă informații utile, interesante despre viața unor familii de români din acele vremuri, tipul de educație și comportament, cu diferențele specifice și elementele comune, stilul vieții și pitorescul de adresare, profilul psihologic și intelectual al portretelor membrilor familiei de români, imaginația și capacitatea de abstractizare, raportul romantism, sentimentalism / raționalitate, pragmatism. În ciuda distanțelor mari care îi despărțeau și a destinului care îi separau pe membrii familiei, noblețea sentimentelor exprimate în corespondența purtată arăta un puternic atașament familial și o deosebită coeziune emoțională. Relațiile dintre frați erau foarte apropiate, de dragoste, sinceritate și sensibilitate, așa cum reiese din corespondența cărților poștale.

Prima carte poștală, Brăila, 7.Oct.1901, adresată Domnișoarei Constanța Ionescu, str. Providenței, nr. 5, Turnu Severin, „Dragă Constanța îți trimit Primăvara, căci numai la Pasci pot veni în Severin. Trimiteți-mi caetu de cugetări prin Antonescu ”, semnat Gheor.?(Probabil, cartea poștală aparține tatălui, Gh. Ionescu, bolnav de reumatism sau afecțiuni ale picioarelor, fiind obligat la un tratament îndelungat în stațiunea Lacu Sărat, din oct. 1901 până la Paște 1902).

O carte poștală din 1905, adresată Constanței Ionescu, ne arată că era elevă la Pensionul „Toma Ciortuș”, din Craiova, str. Severinului, nr. 5. Două cărți poștale din 1905

și 1907 scrise de Sever Ionescu cu domiciliul în București, str. Buzești, sunt adresate sorei sale Constanța Ionescu, elevă la Pensionul „Zoe Hagi Preda”, din Craiova.

În 1906, într-o carte poștală, Constanța îi scrie fratelui ei Anatol, la Călărași că, este bolnavă, dar lucrează foarte mult pentru expoziție. Două cărți poștale din 1906, semnate de Marioara Ionescu (o rudă apropiată, sora tatălui, cumnată?) din Orlea sunt adresate Constanței, elevă la Pensionul din Craiova.

În 1907, fratele ei Sever, îi scrie din București, în calitate de furier la Marele Stat Major al Armatei, Constanței care era elevă în Craiova la Școala Profesională Superioară a Epitropiei, „Madona Dudu”. Constanța se instruia în această școală, pension de fete, la secția de croitorie-lenjerie, așa cum aflăm dintr-o carte poștală, 1906, adresată de Marioara Ionescu, rudă. Într-o carte poștală din 1908, semnată de părinții săi, Costică și familia, aflăm că fiica lor era elevă în Constanța la Pensionul-Institut de Domnișoare Germano-Francez.

În perioada 1907 – 1908, frații, Sever și Anatol îi scriu din Turnu Severin, Constanței Ionescu- Maestră, la Institutul Germano-Francez din Constanța. Familia lor locuia în Turnu Severin la adresa, str. Providenței, nr.5, ulterior denumită Speranței, nr.6.

Sever Ionescu a devenit subofițer mecanic în marină la Turnu Severin, viața sa fiind o continuă călătorie. Un înscris din Iași din feb. 1903, arată că Sever era „elev electro-tehnic” în Turnu Severin. Prima carte poștală, datând din 1905: ” Dragă Petre... am venit la Sulina. În privința ta cu școala de aici, nu se poate admite. Acum am vorbit cu directorul. Te sărut Sever. Dragă Anatol. După cum știi sunt în Sulina de 2 zile și azi mă întorc la Galați. M-am plimbat cu barca pe mare. Ce mai faci tu, mai scrie-mi și mie. Sărutări de mâini mamei și tatei iar pe tine te sărut. Al tău frate Sever”.

În luna mai 1905, Sever îi scria lui Anatol că mai are o lună la școala de marină din Galați. O fotografie din colecția de corespondență a familiei este atribuită lui Sever Gh. Ionescu: avers foto, un tânăr ofițer în ținută militară, blond, înalt și revers, „Iubire fiiască părinților mei. Sever Gh. Ionescu. București – 15 Oct. 1907”. „Fotograf W. Oppelt. București”. Corespondența cu sora sa este bogată, interesantă, plină de pitoresc.



O carte poștală datată 1909, adresată de Sever din Alexandria, sorei sale, exprimă o nuanță de sentimentalism, „este foarte frumos aici...Anisia mai este la noi acasă?” (la părinții lui în Tr. Severin). Din cartea poștală semnată de Anisia, 2 sept.1909, rezultă că Sever era ambarcat pe nava Regele Carol I. El scria în mod curent din porturi europene, ale Africii, ale Americii de Sud, de Nord, ale Asiei etc. Sever Ionescu s-a căsătorit cu Anisia Mirescu din Corabia (prietenă Constanței Ionescu), aflată în grațiile familiei Ionescu, întrucât și-a petrecut mai multe sejururi în Turnu Severin, la familia Ionescu. Constanța Ionescu, petrece un sejur în Corabia, la Anisia, după cum arată o carte poștală. din oct. 1910 scrisă de Alice (persoană foarte apropiată familiei neidentificată ca rudă) din Turnu Severin, prin care Constanța era rugată să vină acasă pentru că mama, doamna Ionescu, s-a plictisit singură. Anisia, sensibilă și iubitoare, un caracter integru, îi scrie permanent lui Sever, aflat în porturile lumii, îngrijindu-se de sănătatea și garderoba lui. Un exemplu asupra stilului de exprimare în epocă îl constituie cartea poștală a Anisiei, din 1909, adresată viitorilor socri, domnului Costică Gh.Ionescu și doamnei Elena Gh. Ionescu, din Turnu Severin, „...Salutări din Constanța. Bunul Creator să vă ajute a ajunge până la sfârșitul dorit. Respectoase sărutări de mâini de la Anisia Mirescu și de la Constanța”. Mama sa, Sofia Mirescu purta corespondență amicală și decentă cu familia Ionescu din Turnu Severin. Anisia avea doi frați, Tomiță și Vasile care îi scriu lui Sever în anul 1911.

O carte poștală din 25.I.1910 conține felicitări pentru logodna Anisiei cu Sever. În anul 1913, Sever primește felicitări pentru căsătorie de la prietenul și colegul său drag de vapor, Pandelescu, de care îl leagă o puternică și îndelungată prietenie. În 1913, Sever era mobilizat în Campania din Bulgaria, la Plevna, iar în 11 aug. trece Dunărea, la Zimnicea, în țară.



Campania din Bulgaria, 1913, trupe ale armatei române trecând un râu

„Dragă Constanța, eri am trecut Dunărea și am sosit aici, și joi seara vom fi la București unde vom mai face 5 zile carantină și apoi ne va demobiliza. Anatol e mai în urmă și va trece și el peste câteva zile. De Costică și Georges nu știu nimic”.

Sever era îmbarcat ca subofițer mecanic pe vasul „Dacia” al S.M.R. (Serviciul Maritim Român), un vas de elită, în anii 1911, 1912, 1913....de unde scria numeroase cărți poștale din Rotterdam, Alger, Alexandria, Marsilia etc. Pasagerul Dacia a fost construit în Franța la Saint Nazaire și a intrat în componența flotei S.M.R. în 1907. Era un vas de croazieră pentru linia orientală, Constanța-Istanbul-Pireu-Alexandria. În timpul primului război mondial a fost transformat în vas de război și a participat la diverse misiuni. După război și-a continuat ruta orientală de pasager. În cel de-al doilea război mondial a fost dotat cu echipament de război și a executat misiuni de luptă în



Ilustrată „Spre Sofia”, scenă de atac a cavaleriei române în campania din Bulgaria, 1913.



Ilustrată, peisaj de iarnă, „din campania din Bulgaria, Plevna, 7 august 1913”.

Marea Neagră, Odessa, Mangalia, Midia, Tuzla, Varna, Burgas etc. Ultima misiune eroică de luptă a vasului Dacia, a fost pentru evacuarea trupelor care mai rezistau lângă Sevastopol, la capul Chersones. La bordul navei se aflau 1200 de oameni. În drum spre Constanța, nava a fost atacată de aerotorpiloare sovietice, fiind avariata, și mulți soldați din rândul echipajului au fost răniți. Ea a ajuns cu bine la Constanța. După război a fost confiscată de marina sovietică și s-a scufundat la 10 oct. 1944, în apropierea coastei Caucazului, după ce a lovit o mină.

O carte poștală din 1919, ne arată că Sever era ambarcat la Galați pe nava Carol I a S.M.R., aflată în șantier și era nemulțumit că nu este avansat.

Sever pare a fi fratele cel mai mare după cum reiese din stilul corespondenței cu frații săi, protector, grijuliu, duios, afectuos. S-a dovedit a fi un om integru, de caracter, onorabil, cu o viață echilibrată în toate călătoriile sale, un



*Carte poștală, datată 3 aug.1908, adresată lui Anatol Ionescu.
- reprezintă « Vaporul România », în portul Constanța*

intelectual care a vizitat marile obiective culturale, muzeale ale lumii, serios și dedicat muncii sale profesionale, dificile și precise de care nu s-a plâns niciodată. Și-a iubit părinții și frații, în mod deosebit pe soția sa Anisia. Nu știm să fi avut copii și care a fost traiectoria carierei și vieții lor în anii dinainte și după al doilea război mondial.

Celălalt frate al Constanței, **Anatol Ionescu** a terminat cursurile Școlii Superioare de Comerț din Craiova în anul 1910 și a lucrat din 1911 la Banca Comercială din Corabia, apoi la Banca de Comerț din Craiova, conform cărții poștale din 1911 trimise de fratele lor Petre din Chicago. De la fratele Sever, primește nenumărate ilustrate din străinătate: Rotterdam, Paris, Haga, Smirna. În anul 1912, Sever îi scrie lui Anatol, care urma Școala Militară de infanterie din București.

O carte poștală trimisă din Bulgaria, iul. 1913, Constanței Ionescu, la Turnu Severin ne arată că Anatol era mobilizat în armată și se afla în teatrul de operațiuni în cadrul Războiului Balcanic. El era sublt., J.A. Reg. 28 Inf. Div. III, corpul II, zona de operații. Din iunie 1914, Anatol Ionescu lucrează la Banca Comerțului din Târgu Ocna. În decembrie 1916, Anatol se afla concentrat în zona de operațiuni a armatei române la Orohasca și scria că doarme afară dar e sănătos și că în curând vor pleca la Bacău și se bucură că familia s-a refugiat la Târgu Frumos. Trimite bani acasă din solda sa și arată că, "situația țării e gravă". În anul 1919 îl găsim pe Anatol activând la Banca Comercială din Bacău.

Din corespondența de familie nu reiese că fratele Anatol ar fi fost căsătorit sau ar fi avut copii. În sept. 1924, Anatol se afla la Cursul Pregător al Căpitanilor, Div. II la Cincul Mic, județul Brașov.

Fratele Petre locuia la Chicago și Paris. El îi scria în anul 1911 din Chicago, Constanței Ionescu. În 1912, Sever scrie sorei sale, Constanța că va sta o zi la Paris, la fratele Petre. Corespondența familiei cu Petre este sporadică, 1911, 1912, 1920 sau nu s-a păstrat. Totuși în anul 1911, Petre se adresează din Chicago: „Iubiți părinți – Ghiță Ionescu”. Petre nu face vizite în țară familiei, era vizitat uneori de fratele Sever și nu reiese că s-ar fi căsătorit.

Două cărți poștale din 1910 adresate Constanței și lui Anatol în Turnu Severin sunt semnate de o mătușă a lor, Eufrosina, care ulterior s-a dovedit a fi foarte apropiată, sensibilă, emoționantă în rândurile pe care le trimite Constanței.

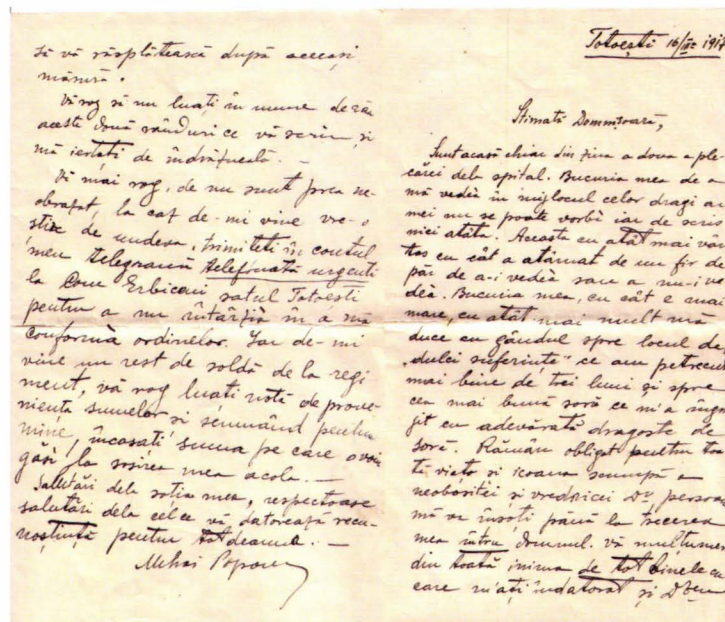
18 aug. 1910- „Frosa”(Eufrosina) scrie lui „Tantzy” (Constanței) ”...eram împreună în tot momentul lângă tine, plăcerea ce-o voi simți cetind acele rânduri de la o ființă ce mi-a fost și mi-este dragă. De atunci au trecut ani, noi ne-am despărțit, cum ?, de unde ?” etc. Frosa picta pe sticlă, lucrări pe care le trimitea Constanței ca și cadouri, însă o mostra că nu-i scrie suficient și a uitat-o. Suferea că Tantzy era departe de ea, și avea alte preocupări. Îi scrie foarte multe cugetări. În 1907, la Turnu Severin, ex. „Fie ce ființă, dotată cu cea mai rudimentară rațiune; știe că trebuie să suporte dificultăți pentru a-și procura un bine superior celui de care se bucura înainte”. În 1911, Frosa (mătușa) din Galați lauda sinceritatea Constanței și fraților ei, aflați la Tr. Severin. În mai 1911, Frosa cu părinții Constanței, făceau împreună un sejur la Brașov. Mătușa ca și alte prietene și rude ale Constanței făceau colecții de ilustrate pe care le aranjau cu foarte multă grijă și duioșie în albume, pe care le parfumau și le legau cu panglici colorate. Era o modă răspândită a epocii.

Corespondența cea mai prolifică o poartă Constanța Ionescu cu rudele și prietenele sale în perioada anilor 1909

- 1913, cele mai frecvente semnatare fiind, Frosa, Sofia, Anisia, Emma din București, Florica, Virginia, Elena și un tânăr, E. Georgescu care se adresează Constanței cu sentimente de afecțiune.

Din anul 1916, o găsim pe Constanța Ionescu implicată într-o activitate dedicată îngrijirii răniților și bolnavilor din primul război mondial, în Spitalul din Târgu Ocna, județul Bacău, iar din 1917 - director la spitalul „Crucea Roșie” din Târgu Frumos.

Foarte multe cărți poștale primite de Constanța I. din toată țara, exprimă recunoștința răniților sau bolnavilor vindecați în aceste spitale, datorită îngrijirilor exemplare, caracterului puternic și atitudinii înțelegătoare față de suferințele acestora (ex: M.Popovici, Comănici Constantin, sublt. Mihai Popoiu etc.- 1916, 1917 ș.a).



Scrisoare datată 1917

„Totoești 16/III-a 1917”

Stimată Domnișoară,

Sunt acasă chiar din ziua a doua a plecării de la spital. Bucuria mea de a mă vedea în mijlocul celor dragi ai mei nu se poate vorbi iar de scris nici atât. Aceasta cu atât mai vârtos cu cât a atârnat de un fir de păr de a-i vedea sau a nu-i vedea. Bucuria mea, cu cât e mai mare, cu atât mai mult mă duce cu gândul spre locul de..”dulci suferințe” ce am petrecut mai bine de trei luni și spre cea mai bună soră ce m-a îngrijit cu adevărată dragoste de soră. Rămân obligat pentru toată viața și icoana scumpă a neobositei și vrednicei dv. Persoane mă vor însoți până la trecerea mea întru Domnul. Vă mulțumesc din toată inima de tot binele cu care m-ați îndatorat și D-zeu să vă răsplătească după aceeași măsură. Vă rog să nu luați în nume de rău aceste două rânduri ce vă scriu și mă iertați de îndrăzneală.. Vă mai rog de nu sunt prea neobrăzat, la caz de-mi vine vreo știre de undeva, trimite-ți în contul meu telegramă telefonată urgente la Com. Erbiceni, satul Totoești pentru a nu întârzia a mă conforma ordinelor. Sau de-mi vine vreun rest de soldă, de la regiment vă rog luați notă de proveniența sumelor și semnând pentru mine, încasați suma pe care o vom găsi la sosirea mea acolo.

Salutări de la soția mea, respectuase salutări de la cel ce ce vă datorează recunoștință pentru totdeauna.

Mihai Popoiu”

Militară datată 14 septembrie 1916

„Spitalul Bârlad No.215”

Locul Bârlad, data 14 septembrie 1916. Sunt în spital și mă fac bine merg puțin fără cârje. Vă rog să mă scuzați căci nu am scris aparte căci nu am avut cărți poștale. Spune-ți complimente la tot personalul.

Aștept răspuns pe adresa: Spitalul N:215, Bârlad, pentru Caporalul Comănici Constantin

Semnătura: Comănici C-tin

Scrisoare datată 12 martie 1917

„Stimată Domnișoară,

Am ajuns foarte bine la tataie și mâine plec la puii mei. Este o glodărie foarte mare dar bucuria mea e așa de mare că nu mai e posibil să o mășor. Vă mulțumesc cu multă căldură pentru toată bunăvoința cu care m-ați îngrijit și pentru totdeauna vă rămân îndatorat. Rog pe Dumnezeu să vă țină mereu sănătoasă. Mulțumesc domnului Baden? Pentru cușmă, iar dumneavoastră permiteți-mi a vă săruta cu respect mâinile binefăcătoare.

M. Popovici

12/III 1917”

Într-o carte poștală din mai 1920 este menționat că, domnișoara Constanța Ionescu lucrează la Banca Comerțului din Târgu Ocna, sprijinită probabil de fratele ei Anatol. Într-o altă carte poștală adresată Constanței, în Tg. Ocna, datată 1920, semnată de frații Sever și Petru, aceasta este întrebată „...ce face Stavru și mama...”, ceea ce înseamnă că mama lor mai trăia, tatăl decedase iar Stavru-pictorul făcea parte din familie, deci în 1919 Stavru și Constanța erau deja căsătoriți. Corespondența de familie nu mai face referiri la ocupațiile profesionale ale doamnei Constanța Tarasov în perioada interbelică și postbelică, nu știm dacă lucra sau activa într-o funcție de stat sau privată, socială, la Constanța și Brașov.



Portretul Constanței pictat de soțul ei, Stavru Tarasov, în uniformă de cadru medical, decorată pentru servicii și merite deosebite aduse armatei române în primul război mondial.

Constanța Tarasov, în semn de prețuire față de întreaga sa activitate dedicată serviciului medical în timpul războiului a fost decorată.

A primit decorația Crucea Regina Maria cls. a III-a, cu panglică, md. 1917; Crucea comemorativă 1916–1918, cu panglică, medalia comemorativă Ferdinand și Traian, 1921 cu panglică tricolor, medalia Crucea Roșie (Florence Nigheingale) conferită doamnei Constantza Tarasov 19 martie 1931, AR și AR aurit, email, formă ovală, executată de Firma Huguenin Freres din LeLocle, Elveția.

Colecția de medalii a fost preluată de către Muzeul Național de Istorie din București.



Foto - Portretul Constanței Tarasov, la 43 de ani, cu ocazia decernării medaliei Crucea Roșie, 1931.

Portrete de aparat
ale Constanței
la diferite vârste



Zina Tarasov - fiica pictorului Stavru Tarasov



Fiica Constanței și a lui Stavru Tarasov s-a născut în anul 1921 la Târgu Ocna.

A urmat cursurile școlilor din Târgu Ocna, Constanța și Brașov.

Elemente cunoscute despre ea: era o intelectuală rafinată, erudită, profundă, caracter integru, conduită morală exemplară, sensibilă, iubitoare de artă plastică, arhitectură, muzică, filozofie, psihologie, poezie, cunoscătoare de limbi străine, franceză, engleză, rusă,

germană etc. Avea un scris ordonat, îngrijit, minuțios cu exprimare corectă, cu un lexic bogat și variat, expresie a unei educații familiale și școlare deosebite. I-a plăcut să călătorească, însă nu știm dacă a reușit să-și îndeplinească visele și curiozitățile.

Numărul mare de cărți poștale primite de la diverși prieteni și rude din țară și străinătate ca și cele moștenite din familie au fost îngrijite și păstrate într-o bogată colecție ce vădește expresia unui profund sentimentalism, imaginație și umanism.

Cu toate că tatăl său era un pictor profesionist care s-a dedicat acestei arte, Zina nu a fost obligată în educația ei să urmeze această carieră. Profesia definitivă, pe care a slujit-o toată viața a fost aceea de economist. Probabil a urmat Școala Superioară de Comerț sau Academia Comercială din Brașov și a fost încadrată la primul loc de muncă, Oficiul Comercial Local (OCL), str. Barițiu, nr. 1 (Brașov) (conform unei cărți poștale datată 1956, Ungaria către această adresă).

Pierderea părinților ei, în 1961 a tatălui și în 1968 a mamei, a fost suportată cu greu. Ultimul domiciliu cu părinții fiind str. De Mijloc, nr. 6. (conform unei cărți poștale, Lidia din Italia către această adresă). După o viață familială profund legată de spiritualitatea părinților, a rudelor, familiilor pe filiația tatălui și a mamei, dispărea o mare parte a propriei sale vieți. Zina a rămas singură. Ceilalți unchi, mătuși care au iubit-o au dispărut. Nu mai apare nici o corespondență în acest sens. Viața sa amoroasă a fost timidă, sensibilă și episodică. Din fotografiile de familie se desprinde figura unui prieten cu care dansează, un ofițer român, în timpul celui de-al doilea război mondial, 1940-1941, dispărea în marea conflagrație. Din această perioadă Zina nu mai are nici un prieten intim, ea pare să fi suferit mult în urma acestei pierderi. Viața ei se desfășoară în orașul Brașov, în cercul colegilor de servicii și al câtorva prietene. Organizează câteva expoziții de pictură, comemorative, retrospective ale tatălui său. Lucrează la Direcția Comercială Județeană Brașov, din Str. Lungă, nr.5. (cf. c.p.-1975, Balcic către această adresă). Totuși mai multe cărți poștale au un conținut intim și par a fi aparținut unor prieteni apropiați Zinei: Jean Ragon din Franța care îi scrie prolific (1975-?) și Toni din Budapesta – 1970. Primul ei domiciliu se afla în Brașov, str. Karl Marx, actuala str. Iuliu Maniu, nr. 26 (1970 – 1980) și ultimul, B-dul Lenin, actualul B-dul 15 Noiembrie 1987 nr. 50 (1980 -2003).

Cele mai multe cărți poștale primite de Zina sunt de la: Lidia Cristoloveanu, probabil verișoară stabilită în Italia, 1968, 1969, 1972, 1973, 1974; Svetlana și părinții (verișoară ?, rude ?)- Ivanovo-URSS-1969; Lili (verișoară?) -Omsk-URSS-1968, Coreea-1971, China-1968, Paris-1983; Zinuța, Ritta și Nelu din Kuibîșev și Riga-1984.

Din fotografiile păstrate reiese că a fost o tânără frumoasă, înaltă, elegantă, distinsă care se afirma în lume alături de ai săi părinți. A devenit o femeie puternică, apreciată de colegi la servicii pentru calitățile sale intelectuale, cultura sa și prestațiile cotidiene profesionale.

Zina (Zenovia- Maria Tarasov) s-a stins din viață în anul 2003, la vârsta de 82 de ani și este înmormântată în cimitirul împrejmuitor numit "lângă Cazarme", al Bisericii - monument istoric- „ Adormirea Maicii Domnului”, situat în Brașovul Vechi, pe Str. Bisericii Române nr. 47 (după 1989 devenită Str. Operetei), alături de părinții săi Stavru și Constanța Tarasov.





Zina în diferite ipostaze ale vârstei tinereții





*Zina tânără
și fericită*





Tânăra Zina în compania prietenilor ei





Album de familie

Familia TARASOV



Familia în curtea casei din Constanța din str. Fericirii nr. 2

Familia la Constanța



Familia la Constanța



Familia în vacanță la Covasna

*Familia în
curtea casei
din Constanța*



*Familia în
vacanță la
Covasna*



*Zina și Stavru în Brașov -
Palatul Armatei*



Stavru și Zina în Tulcea - Letea, acasă la părinți, la mormântul bunicilor

*Zina, Constanța și mătușa în curtea casei
din Constanța*



Familia la mare



*Zina și Stavru în Brașov -
Palatul Armatei*

Opera pictorului STAVRU TARASOV

PICTURĂ ȘI GRAFICĂ

„Cu blândă și sfătoasă franchețe, dobrogeanul de origine Stavru Tarasov, în anii de maturitate și în apogeul măiestriei artistice își așează vatra și atelierul de pictor în Brașov și îi zugrăvește trăsăturile definitorii, viața și oamenii după îndemnul echilibrului și nobilele sale alcătuirii.”¹

Cu mijloacele cele mai simple, artistul transpune în opera sa amprente emoționale puternice.

Lucrările sale îmbracă forma unui măiestrit și liniștit post-impresionism, specific epocii sale de formare dar și carierei sale artistice.

Arta sa este apreciată cu atât mai mult cu cât aceasta nu-și disimulează prin nici o speculație, pretins modernă marea sa puritate. Armonizarea cromatică și organizarea compozițională urmărește evocarea unor stări de spirit induse de meditația și contemplarea unor subiecte sau teme bine alese.

Întreaga sa creație artistică se naște și crește din realitatea vie din jur, aceasta demonstrând în fapt că valoarea artei rezidă din strânsa ei legătură cu viața. Opera este exemplificată cu simț acut al realității iar creația este construită pe elementele solide ale unei viziuni clare, creată de o îndelungată tradiție artistică.

În prima parte a activității sale, artistul transpune lucrărilor sale, factura rezultată din influența școlii muncheneze și anume punerea în pagină a trăsăturilor corecte ale desenului și a științei construcției compoziționale.

În opera lui Stavru Tarasov, se împletesc elementele caracteristice academismului devenit tradițional al școlii müncheneze, caracterizat printr-o oarecare artificială exactitate, o notă convențională și un limbaj pictural mai îndrăzneț din care transpare vibrația poetică, exprimarea liberă a impresiilor, a imaginației proprii atitudinilor artistice pariziene și bruxeleze.

În plastică, el acordă o atenție sporită asupra resurselor estetice ale culorii.

„Așadar în această perioadă novatoare, pictorul Stavru Tarasov își aduce contribuția de cumpănit discernământ și reavănă poezie, neîndoios emanație a întinderii luminoase și fertile care este pământul dobrogean unde s-a născut, unde a copilărit, a învățat și și-a descoperit aptitudinile.”²

În opera sa se disting mai multe perioade de creație.

După ce artistul a depășit studiul observației minuțioase și a disciplinei profesionale, pentru că nu și-a dorit să facă din meșteșug un țel s-a alăturat tendințelor vremii și anume acelora de a descoperi singur arta nouă în atmosfera febrilă a Parisului. Școala de la Munchen a fost astfel o punte de trecere spre arta cea vie, o modalitate de diferențiere între simpla tehnică și arta adevărată.

Impresionismul a influențat pictura lui Stavru Tarasov și a imprimat lucrărilor atmosfera vie a senzațiilor evocatoare, lumina cu ale sale culori întruchipând variate sentimente și simboluri.

¹ Dinu Vasile, - „*Stavru Tarasov*”, Astra, nr. 2, 1984, p. 11;

² Dinu Vasile, *op. cit.*, p. 11.

„Numeroasele expoziții personale, cuprinzând deopotrivă peisaje, marine, dunărene, naturi statice, portrete, compoziții, participările la expoziții reprezentative din București, îl consacără și îi hotărăsc un loc de merit în pleiada marilor noștri artiști post-impresioniști. Sentimentul naturii largi, a omului de la șes, cu tot ce cuprinde, bogat și ne-contrastant, unduirea luminii și generozitatea mănoasă a câmpiei, Tarasov le-a implicat în toate picturile sale, imprimându-le o blândă poezie specifică. În mod special atrag atenția privitorului, marinele și dunărenele artistului”³

A fost unul dintre cei mai fecunzi și apreciați pictori marini. Consemnările întâlnirilor sale cu marea au putut fi admirate chiar de vizitatorii muzeelor și expozițiilor, multe dintre lucrările sale care reprezentau locuri pe care aceștia le-au admirat în realitate fiind transpuse sub forma cărților poștale. Motivul principal de inspirație în creația artistului plastic, Stavru Tarasov, a fost în primul rând zona natală, Dobrogea, care va influența decisiv opera sa. „Aproape întreg tineretul nostru plastic, scria Emanoil Bocuța, în 1930 și toți maeștrii noștri încercați au cules de aici sclipiri de azur și melodii coloristice cum rar se întâlnesc.”⁴

Printre locațiile fascinante cu ape, care au servit drept surse de inspirație pentru numeroși pictori ca Stavru Tarasov, N. Tonitza, F. Șirato, N. Dărăscu, C. Ressu, Șt. Dimitrescu, M. Bunescu, ș.a. s-au numărat remarcabilele priveliști și colțuri pitorești din Constanța, Mamaia, Eforie, Balciș, și nu în ultimul rând, minunatele peisaje descoperite în lungile căutări din bălțile Dunării, din Deltă, Tulcea, Vâlcov ș.a.

Așadar se poate spune că s-a creat o adevărată școală, pe care H. Focillon, într-un studiu al său a numit-o chiar „Școala de la Marea Neagră”⁵

„Simfoniile marine sau dunărene ale lui Stavru Tarasov au un farmec aparte datorită redării plastice într-o nemaipomenită diversiune a frumuseților neștiute.

Mai târziu și peisajelor de munte le-a aflat asemănări posibile, echivalente pline de farmec, calmând semețiile, duritățile, apropiindu-le, umanizându-le.

Ulterior se va simți în creația artistică o trecere firească de la repertoriul peisajului, la cel foarte bogat al delicatelor flori, al monumentelor reprezentative și nu în ultimul rând al celui reprezentat de chipurile umane.

În lucrările sale cu tematică portretistică, sentimentul îndeplinește o cerință artistică, portretul devenind expresie a unei stări de spirit, a unei dispoziții sufletești, implicând chiar condiția umană, socială, fiind în fapt ceea ce în epocă s-a numit „cap de expresie”⁶.

Tarasov s-a dovedit un excelent creator de capete de expresie; în portretele de bătrâni, bătrâne, oameni sărmani, țărani, muncitori, fete tinere și copii, portrete ale prietenilor, expresive autoportrete, artistul caută anume acele expresii în care sentimentele de afecțiune și compasiune ale sale să-și aibă cea mai deplină afirmare. Copiii rămân în atenția afectuoasă a artistului fiind văzuți culegând plante medicinale, la scăldat, în grădină, în legătură directă cu natură.

„Pe Stavru Tarasov nu l-au preocupat compozițiile ample, dar picturile sale, la dimensiunile obișnuite picturii de șevalet, au o amploare lăuntrică, descoperind orizonturi din intimitatea lucrurilor. Nu l-a preocupat nici scenografia prestigioasă a marilor acțiuni, epicul în pictură, ci o măiastră punere în pagină a unui cântec liric despre natură, despre discreta frumusețe a vieții de toate zilele. Așa se

³ Ibidem, p.11;

⁴ Muzeul de Artă Tulcea- „Dobrogea și Arta Plastică”, Tulcea, 1993, p.21;

⁵ H. Focillon-Les Latins du Danube, în „La vie des peuples”, Paris, 1923, p.669-685

⁶ Dinu Vasiu, *op. cit.*, p. 11.

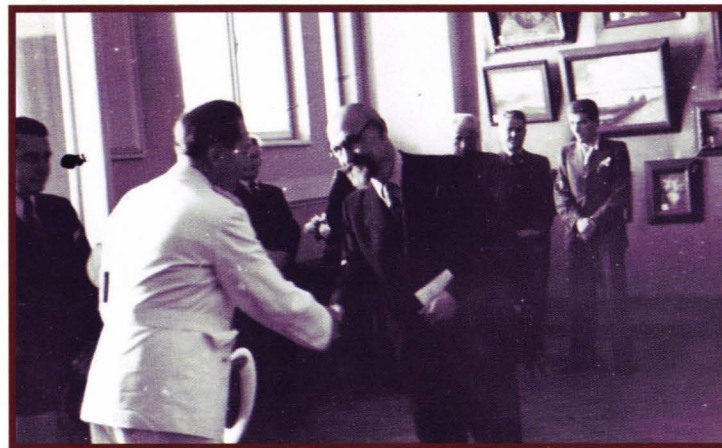
face că picturile sale, numai aparent modeste, te invită să le privești de aproape și îndelung, să pătrunzi în țesătura lor vrăjită, fericită, ca de poveste rostită la gura sobei. Nu a fost Tarasov un excesiv prețios, un șlefuitor cu ostentație de rubine și nestemate, dar noblețea coloritului își dă în vileag caratele. Ocolind experimentările hazardate, întotdeauna fascinante, Tarasov a îndrăznit mult cu inima, a avut curajul sincerității sale, asigurându-și paradoxal modestă și superioară, durata nepieritoare în timp a artei. În ansamblul contemporaneității sale arta lui Tarasov rămâne o distinctă și valoroasă variantă a post-impresionismului românesc. Între pictorii brașoveni, îl putem apropia fără greșală de pictorul acuarelist Gustav Kolar, având în comun același orizont pictural, necăutat departe ci în cea mai apropiată ambianță, și aceeași modalitate neorgolioasă de exprimare plastică, în felul cum poate, numai privighetoarea își deapănă comoara trilurilor sale. A fost printre noi un om blajin, cu alură patriarhală, prietenos și sfătos, purtându-și șevaletul și bonomia între natură și semeni, un pictor numindu-se Stavru Tarasov. Rămâne pentru posteritate un artist, un autentic artist, cu acest venerabil nume”.⁷

Opera lui Tarasov este dispersată la deținători particulari și în colecțiile muzeelor de artă din Constanța, Brașov, Tulcea, București, Iași, Tecuci, Curtea de Argeș, Roman, Sibiu, Bacău precum și în străinătate.

N. N. Tonitza spunea despre Stavru Tarasov „...meșterul acesta, izolat de soartă departe de centrul artistic al țării știe să se păstreze artist, spre deosebire de atâți alții cari odată intrați în pâcla opacă a provinciei se scufundă pentru totdeauna într-o exasperantă și permanentă platitudine”.⁸

Pictura lui S. Tarasov se așează în rândul operelor, care cu cât le privești, cu atât le pătrunzi mai mult farmecul, sau mai bine zis, farmecul lor te pătrunde pe tine.

Tarasov, a îndrăznit mult cu inima, a avut curajul sincerității sale, asigurându-i picturii, paradoxal modestă și superioară, durata nepieritoare în timp a artei.

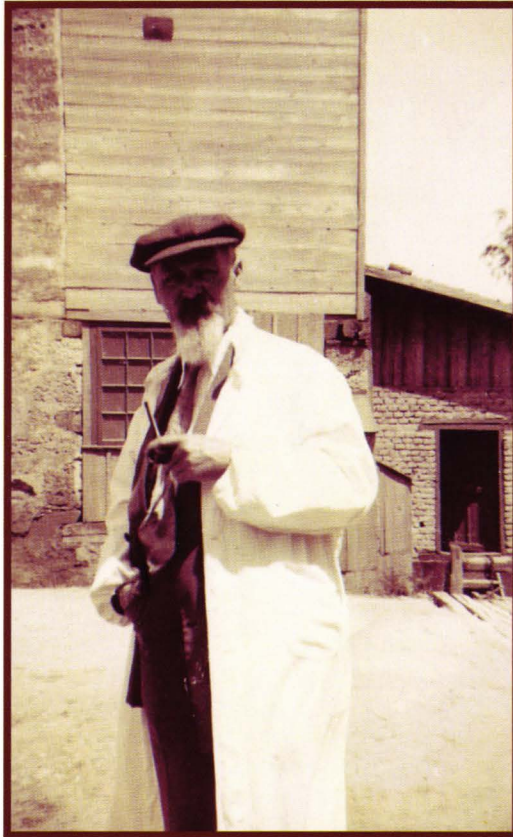


⁷ Idem, p. 11;

⁸ Sanda Maria Buta - „Stavru Tarasov, 100 de ani de la naștere”, Muzeul Județean Brașov - Secția de Artă, ctg. expoziție ,1983 , p. 3.

Ipostaze din timpul activității de creație a artistului

Constanța



Delta Dunării



Constanța



Brașov

Braşov



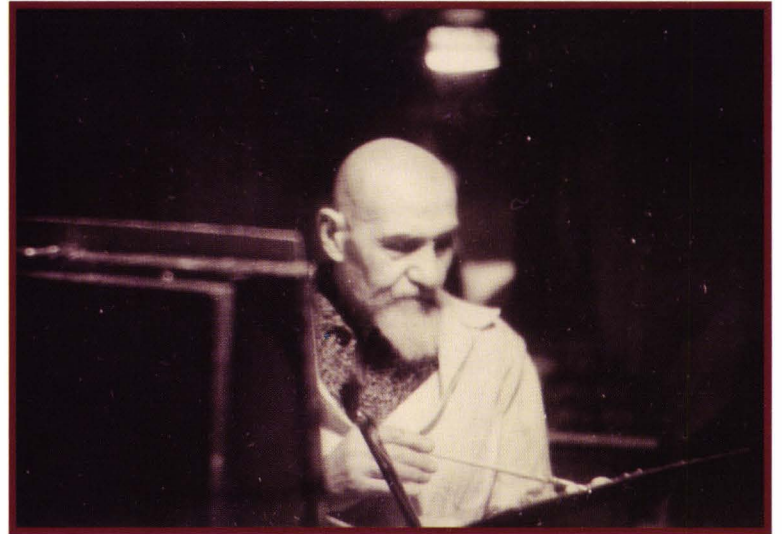
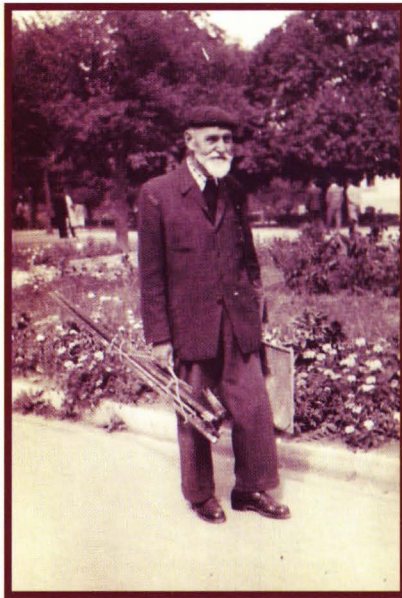
Braşov



Braşov



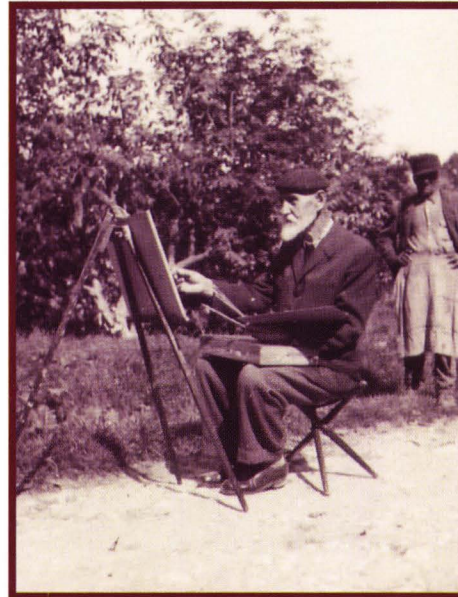
Braşov



Braşov



Dobrogea



Braşov

Expoziții, titluri, premii



Numeroasele expoziții personale, cuprinzând deopotrivă, portrete, naturi statice, peisaje, compoziții, participările la expoziții reprezentative, îl consacră și îi hotărăsc un loc de merit în pleiada marilor noștri postimpresioniști.

1926 - București, Salonul Oficial.

1928 - București, Salonul de pictură al expoziției semicentenarului Dobrogei.

1932 - București, Salonul Atheneului Român.

- București, Salonul Oficial.

- București, Salonul de toamnă.

1936 - București, primul salon de artă plastică al cercului profesorilor secundari de desen.

1937 - București, al doilea salon de artă plastică al cercului profesorilor secundari de desen.

1938 - Constanța- Expoziția de pictură și sculptură a artiștilor dobrogeni.

1940 - București, Expoziția Cercul artistic.

1946 - Brașov, Expoziția de artă plastică.

1947 - Brașov, Expoziția de pictură a sindicatului mixt al artiștilor, scriitorilor și ziariștilor.

1949 - Brașov, Expoziția de artă plastică.

1950 - 1951- Brașov, Expoziția de pictură și desen.

1951 - Brașov, Expoziția Cenaclului U.A.P.

1952 - Brașov, Expoziția regională.

1953 - București, Expoziția anuală de stat a artelor plastice.

- Brașov, Expoziția regională de pictură.

1954 - București, Expoziția anuală de stat a artelor plastice.

- București, Expoziția anuală de grafică.

1955 - Brașov, Expoziția regională de pictură.

1956 - București, Expoziția anuală de stat de grafică.

1957 - Brașov, Expoziția regională de artă

1959 - Brașov, Expoziția regională de pictură.

1960 - Brașov, Expoziția regională de pictură.

1961 - Brașov, Expoziția regională de pictură.

Expoziții personale:

- 1920** - Slănicul Moldovei;
- 1922** - Târgu Ocna, Slănicul Moldovei, Iași;
- 1923** - Bacău;
- 1924** - Târgu Ocna, Slănicul Moldovei, Iași;
- 1925** - Tecuci;
- 1926** - Bârlad.;
- 1927** - Iași, Bârlad;
- 1928** - București, Iași, Constanța;
- 1929** - Constanța;
- 1930** - Constanța;
- 1931** - Constanța;
- 1932** - Constanța;
- 1933** - Constanța;
- 1934** - Constanța;
- 1935** - București, Constanța;
- 1936** - Cernăuți, Constanța;
- 1938** - Constanța;
- 1939** - Constanța;
- 1946** - Brașov;
- 1968** - Constanța, Brăila, Bârlad, Bacău – expoziție retrospectivă.

Expoziții de grup:

- 1912** - Haga, Constanța;
- 1933** - Constanța – Expoziția celor trei (Tarasov, Lerescu, Poenaru)¹

Premii, distincții, titluri:

- 1903-1905** - Bursă de studii a orașului Tulcea;
- 1903** - Mențiunea pentru desen;
- 1905** - Medalia de bronz clasa a III-a pentru desen;
- 1907** - Premiul pentru studii de desen la München.

¹ Urziceanu Simona, - „Artiști plastici dobrogeni”, Muzeul de Artă Constanța, p. 49.



Aspecte din timpul vernisajului expoziției de pictură din Constanța, 1938, 1939?

Lista lucrărilor reproduse

Catalog PICTURĂ

PORTRETE

1. Autoportret,

Carton/ulei; Stavru Tarasov, semnat dreapta jos pastă roșie S. Tarasov; 1927; 24,5/35,5cm, p. 67;

2. Autoportret,

Carton/ulei; Stavru Tarasov, semnat dr.negru. S. Tarasov; 1931; 47/68,5cm, p. 67;

3. Autoportret,

Pânză/ulei; Stavru Tarasov, semnat dreapta jos S. Tarasov; 1952; 60/80cm, p. 68;

4. Autoportret,

cupru/ulei; Stavru Tarasov, semnat dreapta jos "S. Tarasov; 1945; Constanța, pentru Zina" 31,3/23,5cm, p. 68;

5. Fetița cu căciulița albastră,

Carton/ulei; Stavru Tarasov, semnat dreapta jos S. Tarasov; 1957; 33,5/42,5cm, p. 69;

6. Cap copil,

Carton/ulei; Stavru Tarasov, semnat dreapta jos S. Tarasov; 1956; 21,5 /31 cm, p. 69;

7. Marinică,

Carton/ulei; Stavru Tarasov, semnat dreapta jos S. Tarasov; 1955; 20,5/30 cm, p. 70;

8. Portret Ilenuța,

Carton/ulei; Stavru Tarasov, semnat dreapta jos S. Tarasov; 1957; 43,5/34,5 cm, p. 70;

9. Zinica,

Carton/ulei; Stavru Tarasov, semnat dreapta jos S. Tarasov; 1931; 36/49,5 cm, p. 71;

10. Cartea cu povești (Zinica),

Carton/ulei; Stavru Tarasov, nesemnat; 1927; 30/45 cm, p. 71;

11. Fetiță cusând (Fiica artistului),

Carton/ulei; Stavru Tarasov, semnat stânga jos S. Tarasov, nedatat; 18,5/27,5 cm, p. 71;

12. Portret de femeie în vârstă (Soția pictorului),

Carton/ulei; Stavru Tarasov, semnat dreapta jos S. Tarasov; nedatat; 33/24 cm, p. 72;

13. Portret Cristina,

Carton/ulei; Stavru Tarasov, semnat dreapta jos S. Tarasov; nedatat; 31,5/23 cm, p. 72;

14. Portret dr. A. Popescu,

Carton/ulei; Stavru Tarasov, semnat dreapta jos S. Tarasov; 1936; 36/50,5 cm, p. 72;

15. Portret de săsoaică,

Lemn/ulei, Stavru Tarasov, nesemnat; 1954; 46/65 cm, p. 73;

16. Portret de săsoaică,

Carton/ulei, Stavru Tarasov, semnat dreapta jos S. Tarasov; 1954; 46,5/68 cm, p. 73.

PEISAJE MARINE

17. Marină,

Carton/ulei; Stavru Tarasov, semnat dreapta jos S. Tarasov; 1926; 30,5/21 cm, p. 74;

18. Nud femeie (la mare),

Pânză/ulei; Stavru Tarasov, semnat dreapta jos S. Tarasov; nedatat; 77/51 cm, p. 74;

19. Peisaj la Eforie,

Carton/ulei; Stavru Tarasov, semnat dreapta jos S. Tarasov; 1933; 308,5/26,5 cm, p. 74;

20. Marină,

Carton/ulei; Stavru Tarasov, semnat dreapta jos S. Tarasov; nedatat; 62/43 cm, p. 75;

21. Marină,

ulei/pânză; Stavru Tarasov, semnat dreapta jos S. Tarasov; 111/82, p. 75;

22. Marină - Furtună pe mare,

Placaj/ulei; nesemnat; nedatat; 61/49 cm, p. 75;

PEISAJE

23. Peisaj de toamnă,

Carton/ulei; Stavru Tarasov, semnat dreapta jos, pastă roșie, S. Tarasov; 1955; 32/23 cm, p. 76;

24. Peisaj în pădure,

Carton/ulei; Stavru Tarasov, semnat stânga jos, S. Tarasov; 1957; 31,5/22 cm, p. 76;

25. Peisaj cu casă în pădure,

Carton/ulei; Stavru Tarasov, semnat dreapta jos S. Tarasov; nedatat; 50/37cm, p. 76;

26. Peisaj din Murfatlar,

Carton/ulei; Stavru Tarasov, semnat dreapta jos S. Tarasov; 1933; 30,5 /21,5 cm, p. 77;

27. Peisaj, Valea Bistriței,

Carton/ulei; Stavru Tarasov, semnat dreapta jos S. Tarasov; nedatat; 40,5/27,5cm, p. 77;

28. Periferia Brașovului,

Carton/ulei; Stavru Tarasov, semnat dreapta jos S. Tarasov; 1954; 45/30,5 cm, p. 77;

29. Marginea Brașovului,

Carton/ulei; nesemnat; nedatat; 42,5/18 cm, p. 78;

30. La poalele munților,

Carton/ulei; Stavru Tarasov, semnat dreapta jos S. Tarasov; 1952, 30/21,5 cm, p. 78;

31. Peisaj cu case,

Carton/ulei; Stavru Tarasov, semnat dreapta jos S. Tarasov; nedatat; 51/36,5 cm, p. 78;

32. Peisaj cu râu,

Carton/ulei; Stavru Tarasov, semnat dreapta jos S. Tarasov; nedatat; 43/29 cm, p. 79;

33. În amurg-Covasna,

Carton/ulei; Stavru Tarasov, semnat dreapta jos S. Tarasov; 1957; 32/23 cm, p. 79;

34. Malul Covasnei,

Carton/ulei; Stavru Tarasov, semnat dreapta jos S. Tarasov; 1955, 25/29cm, p. 79.

NATURĂ STATICĂ

35. Pepeni roșii,

Carton/ulei; Stavru Tarasov, semnat dreapta jos S. Tarasov; nedatat; 30,5/21,5 cm, p. 80;

36. Pepeni galbeni,

Carton/ulei; Stavru Tarasov, semnat dreapta jos S. Tarasov; nedatat; 24,5/35 cm, p. 80;

37. Trandafiri albi,

Pânză/ulei; Stavru Tarasov, semnat dreapta jos S. Tarasov; nedatat; 65/52 cm, p. 81;

38. Vas cu flori violete,

Carton/ulei; Stavru Tarasov, semnat dreapta jos S. Tarasov; nedatat; 12,5/18 cm, p. 81;

39. Vas cu ghiociei,

Carton/ulei; Stavru Tarasov, semnat dreapta jos S. Tarasov; nedatat; 15/19 cm, p. 81;

40. Vază cu crizanteme,

Carton/ulei; Stavru Tarasov, semnat dreapta jos S. Tarasov; 1952, 40/30 cm, p. 82;

41. Crizanteme,

Carton/ulei; Stavru Tarasov, semnat dreapta jos S. Tarasov; nedatat, 41/31 cm, p. 82;

42. Vas cu flori,

Carton/ulei; Stavru Tarasov, semnat dreapta jos S. Tarasov; nedatat; 27/39,5 cm, p. 82.

PEISAJE CITADINE - Monumente istorice din Brașov

43. Casa Sfatului,

Carton/ulei; Stavru Tarasov, semnat pastă roșie S. Tarasov; 1946; 47/32,5 cm, p. 83;

44. Biserica Neagră,

Carton/ulei; Stavru Tarasov, semnat dreapta jos S. Tarasov; 1959; 40/51 cm, p. 83;

45. Peisaj (Stradă din Brașov),

Carton/ulei; Stavru Tarasov, semnat stânga jos S. Tarasov; 1960; 25/34 cm, p. 84;

- 46. Case din Brașov (str. Vasile Lucaci, nr. 6, casa pictorului),**
Carton/ulei; semnat dreapta jos S. Tarasov; 1957; 29/22cm,
p. 84;
- 47. Dealul Cetății Brașov,**
Carton/ulei; Stavru Tarasov, semnat dreapta jos S. Tarasov; 1957;
41,5/27,5 cm, p. 84;
- 48. Palatul Știrbei, fost Palat al pionierilor, curs de aeromodele,**
Placaj/ulei; semnat dreapta jos S. Tarasov; nedatat; 61/50 cm,
p. 85;
- 49. Palatul Știrbei, fost Palat al pionierilor, Brașov,**
Carton/ulei; semnat dreapta jos S. Tarasov; 1956; 47/33 cm, p. 85;
- 50. Palatul Știrbei, fost Palat al pionierilor, Brașov,**
Carton/ulei; semnat dreapta jos S. Tarasov; nedatat; 41/32 cm, p. 85.

PEISAJE RURALE

- 51. Casă de țară,**
Carton/ulei; semnat dreapta jos S. Tarasov; nedatat; 43,5/29,5 cm, p. 86;
- 52. Case din Moeciu,**
Carton/ulei; semnat dreapta jos S. Tarasov; 1955; 32,5/19,5 cm, p. 86;

Catalog GRAFICĂ

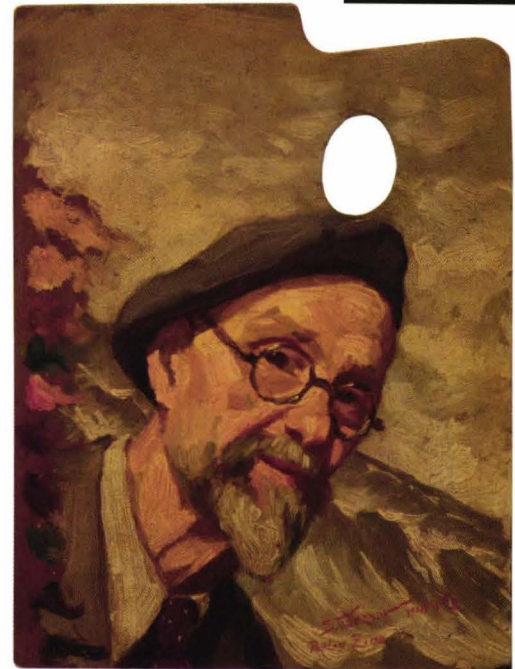
- 1. Portret de femeie (Soția pictorului),**
carton /cărbune; semnat dreapta jos S. Tarasov; 1956;31/44cm, p. 89;
- 2. Ilenuța,**
Hârtie/cărbune; semnat dreapta jos S. Tarasov; 1955; 40/23 cm, p. 89;
- 3. Portret de fată,**
hârtie/creion; semnat dreapta jos S. Tarasov; nedatat; 8/28 cm, p. 89;
- 4. Portret de femeie (Soția pictorului),**
hârtie/creion; semnat dreapta jos S. Tarasov; nedatat; 21/16 cm, p.90;
- 5. Portret de fată (Zinica),**
Carton/creion; semnat dreapta jos S. Tarasov; nedatat; 24/17cm, p.90;
- 6. Autoportret,**
hârtie/creion; semnat dreapta jos S.Tarasov; nedatat;
16,5/24 cm, p. 90;

- 7. Autoportret,** hârtie/creion; neșemnat, nedatat, p. 91;
- 8. Autoportret,** hârtie/creion; neșemnat, nedatat, p. 91;
- 9. Autoportret,** hârtie/creion; neșemnat, nedatat, p. 91;
- 10 Autoportret,** hârtie/creion; neșemnat, nedatat, p. 91;
- 11. Autoportret,** hârtie/creion; neșemnat, nedatat, p. 92;
- 12. Autoportret,** hârtie/creion; neșemnat, nedatat, p. 92;
- 13. Autoportret,** hârtie/creion; neșemnat, nedatat, p. 92;
- 14. Autoportret,** hârtie/creion; neșemnat, nedatat, p. 92;
- 15. Studiu portret de femeie(Soția pictorului)**
hârtie/ creion; neșemnat, nedatat, p. 93;
- 16. Studiu portret de femeie (Soția pictorului),**
hârtie/creion; semnat dreapta jos S. Tarasov, nedatat, p. 93;
- 17. Studiu portret de femeie (Soția pictorului),**
hârtie/creion; semnat dreapta centru S. Tarasov, nedatat, p. 93;
- 18. Studiu portret de femeie (Soția pictorului),**
hârtie/creion; neșemnat, nedatat, p. 93;
- 19. Studiu femeie șezând,**
hârtie/cărbune; neșemnat, nedatat, p. 94;
- 20. Studiu femeie șezând,**
hârtie/cărbune; neșemnat, nedatat, p. 94;
- 21. Studiu femeie șezând,**
hârtie/cărbune; neșemnat, nedatat, p. 94;
- 22. Studiu femeie șezând,**
hârtie/cărbune; neșemnat, nedatat, p. 94;
- 23. Studiu de nud feminin,**
hârtie/cărbune; neșemnat, nedatat, p. 95;
- 24. Studiu de nud feminin,**
hârtie/cărbune; neșemnat, nedatat, p. 95;
- 25. Studiu de nud feminin,**
hârtie/cărbune; neșemnat, nedatat, p. 95;
- 26 Femeie cusând,**
hârtie/cărbune, semnat, nedatat, 23/16 cm, p. 96;
- 27 Fata cusând,**
hârtie/cărbune brun, neșemnat, nedatat, 27/19 cm, p. 96;
- 28 Pe gânduri,**
hârtie/creion, neșemnat, nedatat, 29/20 cm, p. 96;
- 29. Studiu, cap de bătrân,**
hârtie/cărbune; neșemnat, nedatat, p. 97.

Bibliografie:

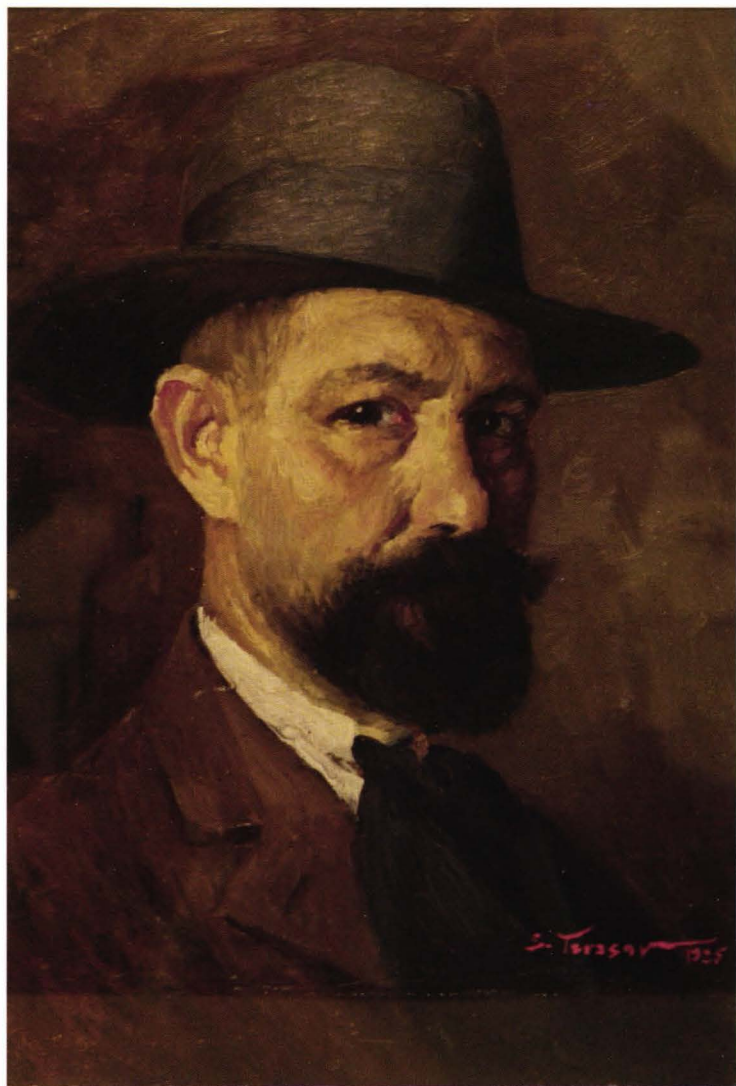
- Postolache Florica, *„Stavru Tarasov 1883-1961”*, Muzeul de Artă Constanța, 1968;
- Tonitza N.N., *„Tarasov”*, Farul Nou, 8 august 1929;
- Postolache Florica, *„Stavru Tarasov”*, *„Tomis”*, martie 1968;
- Comarnescu Petre, *„N.N. Tonitza”*, Ed. Tineretului, Colecția Oameni de Seamă, 1962;
- Jianu Ionel -Tonitza, *„Maeștrii Picturii Române Contemporane”*, Ed. Căminul Artei;
- Brezeanu Barbu, *„Tonitza”*, 1967;
- VasIU Dinu, *„Stavru Tarasov”*, Astra, nr. 2, 1984;
- Plugaru Sandu, *„Progrese noi în arta plastică din regiunea Brașov”*, Drum Nou, 1953, 10, nr. 2776, 13 nov.;
- Stoicescu D., *„Pictorul Stavru Tarasov”*, Dobrogea Jună, 1939, 35, nr.67, 1 aug., p.1-2;
- Constantinescu Iași.P., *„Expoziția pictorului St. Tarasov. Viața plastică”*, Graiul Nostru, 1926, nr.2, 11-12, nov-dec;
- Roman Horia, *„Glorii dobrogene. Tarasov”*, Dobrogea Jună, 1929, nr.146, 13 iul.;
- Lupu Nicolae, *„În atelierul pictorului St. Tarasov”*, România de la Mare, 1933, 11 noiembrie;
- Focillon H. -Les Latins du Danube, în *„La vie des peuples”*, Paris, 1923;
- *Dobrogea și Arta Plastică*, Institutul de Cercetări Eco Muzeale, Muzeul de Artă, Tulcea, 1993;
- *„Revista Muzeelor”* nr. 3/1972;
- Artiști Plastici Dobrogeni, Muzeul de Artă Constanța, 1977;
- Buta Sanda Maria, *„Stavru Tarasov, 100 de ani de la naștere”*, Muzeul Județean Brașov, Secția de Artă;
- Cruceru Florica, *„Mișcarea artistică în Dobrogea-1877-1944”*, București, 1978, rezumat teză doctorat;
- Damaschin D., *„Expoziția de pictură Stavru Tarasov”*, Țara de Jos, 1926, 3, nr.11-12, nov-dec.;
- Casselli D., *„Expoziția S. Tarasov. Note de artă”*, Aurora, 1928, 13 febr.;
- Tars Jack, *„O expoziție de pictură pe strada Fericirii”*, Tribuna Dobrogei, 1932, 14 aug.;
- Niculescu Romulus, *„Dobrogeni necunoscuți. Pictorul Tarasov”*, Dobrogea Jună, 1928, nr.233, 28 oct.;
- Articole din arhiva personală a pictorului:
 - „Expoziția pictorului Tarasov”
 - „Un pictor dobrogean Stavru Tarasov”
 - Material documentar: scrisori, cărți poștale, fotografiile din arhiva personală a familiei pictorului Stavru Tarasov.

Pictura



S. Tamasay

Autoportrete -Stavru Tarasov



1

1927



2

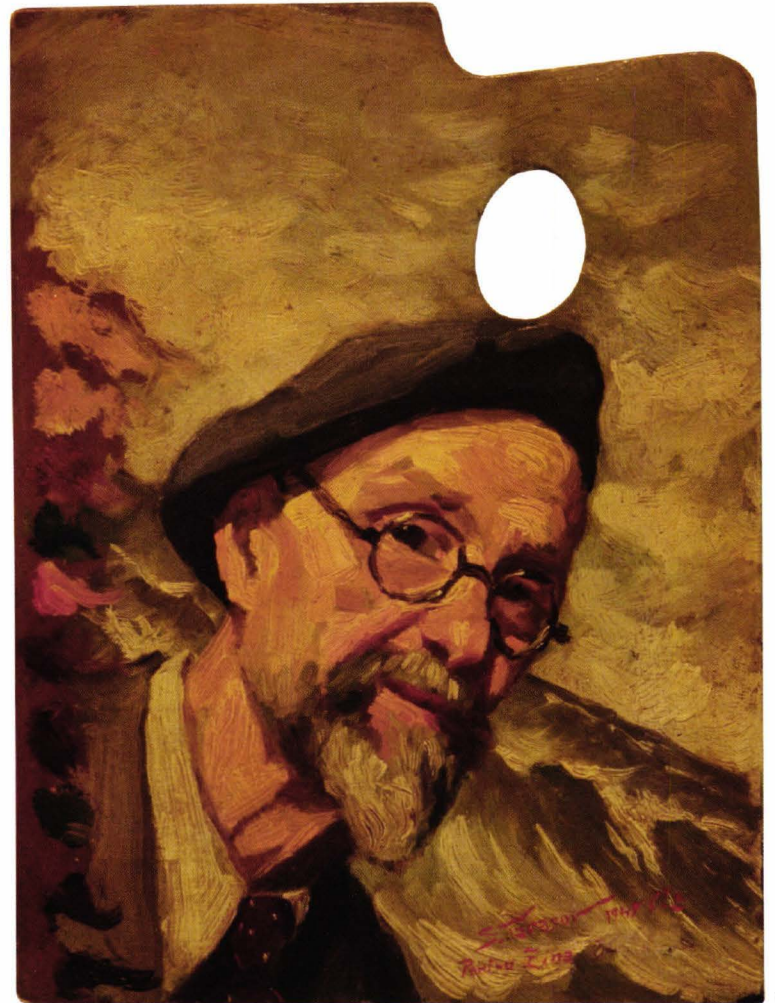
1931

"Autoportrete -Stavru Tarasov"



3

1952



4

1945

Portrete copii



"Fetița cu căciuliță albastră"
1957



Cap copil
1955



"Marinică"
1955

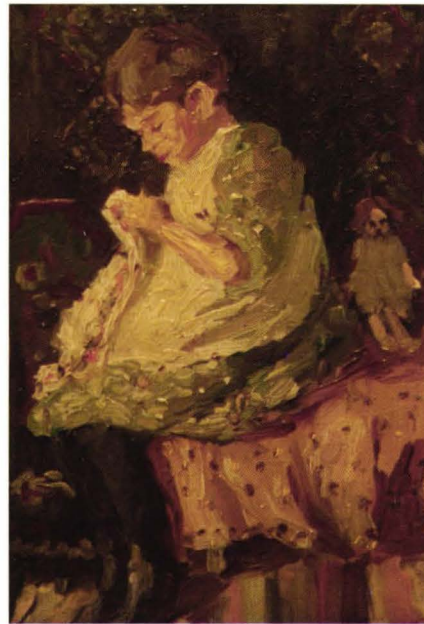


Ilenuța
1957

10



11



*Fetiță
cusând-*
Zinica

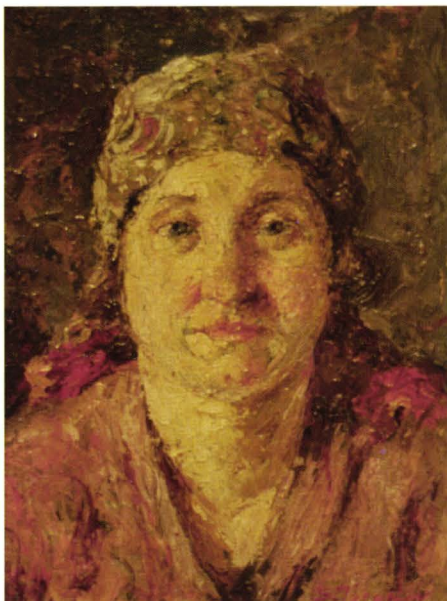


9

Zinica
1931

Portrete

*Portret
de femeie
soția
artistului*

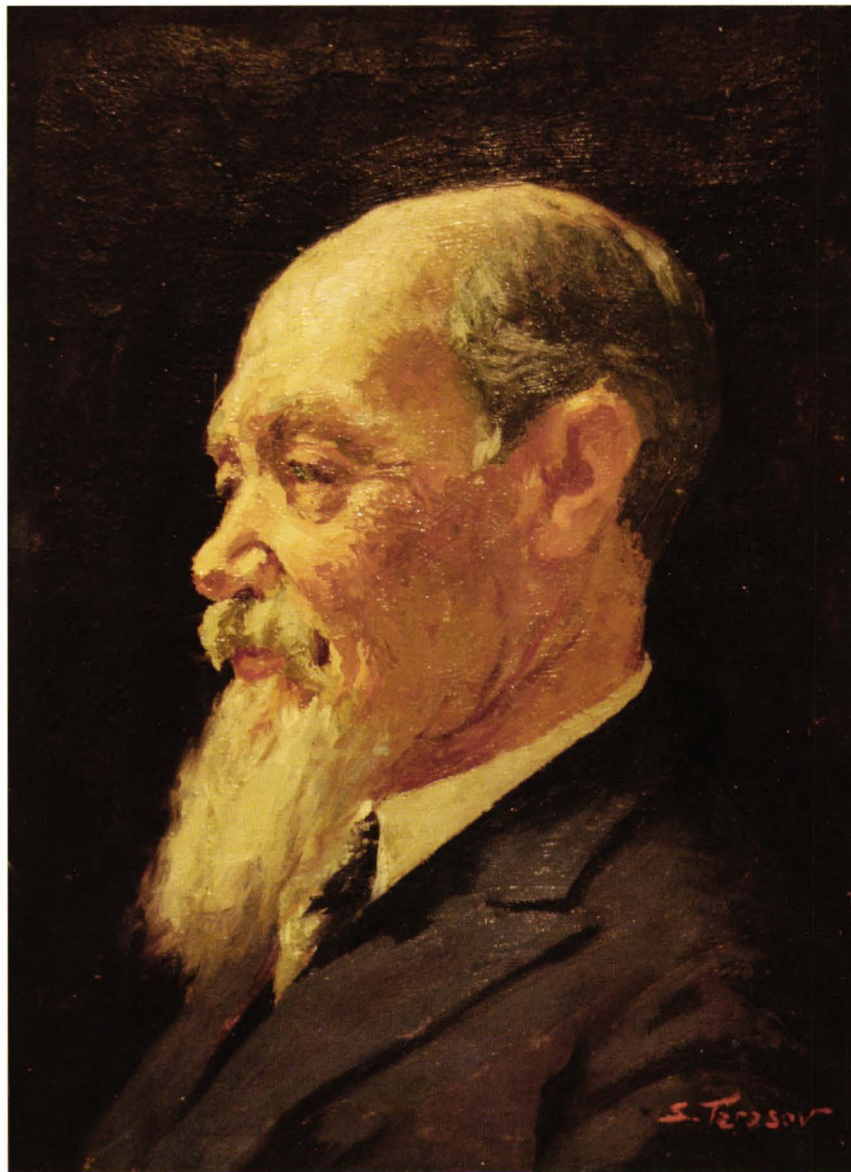


12

Cristina



13



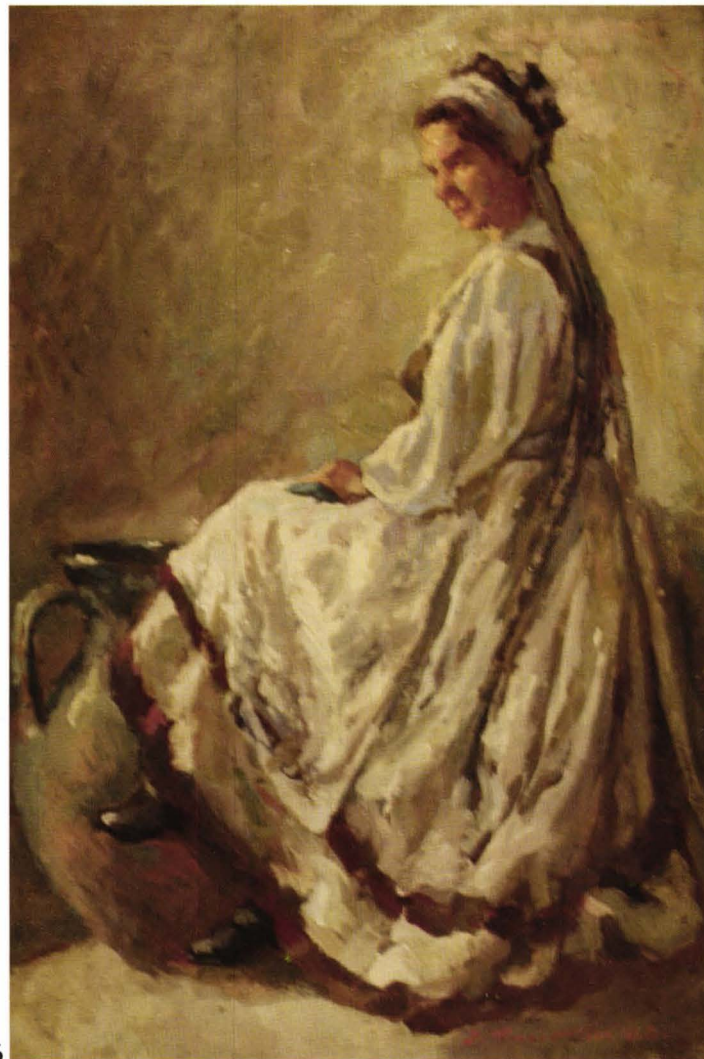
14

Portret dr.A. Popescu "
1936



15

Portret de săsoaică
1954



16

Portret de săsoaică
1954

Peisaje

17



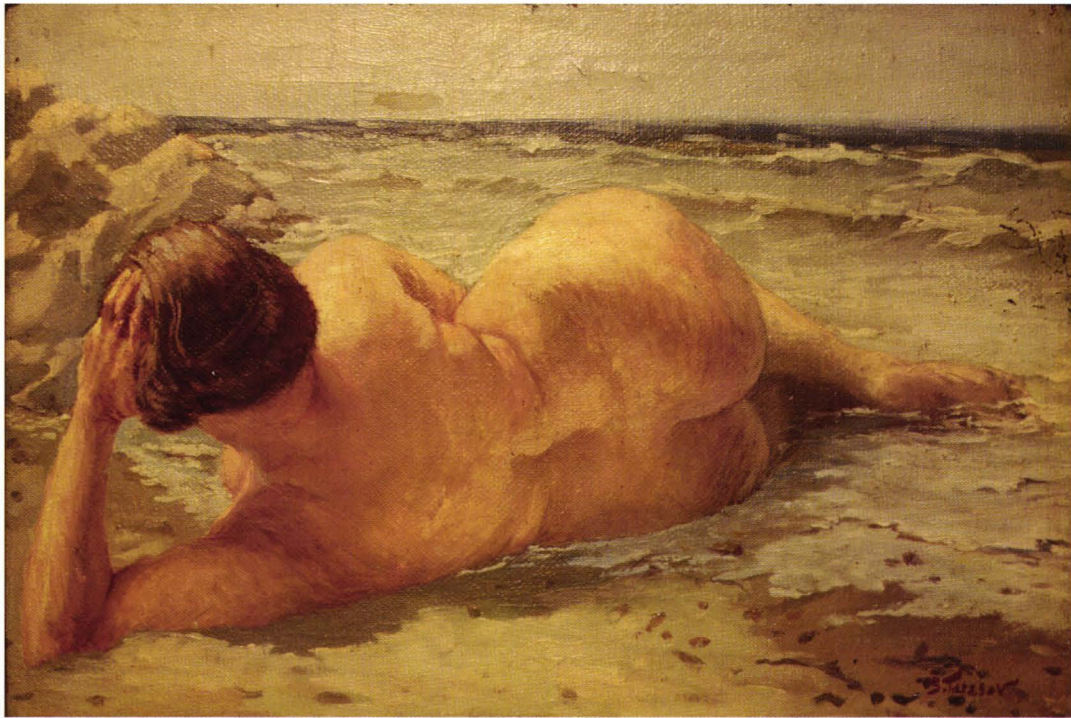
"Marină"
1926



18

Peisaj la Eforie
1933

*Nud de femeie la
mare*



19

"Marină"



20

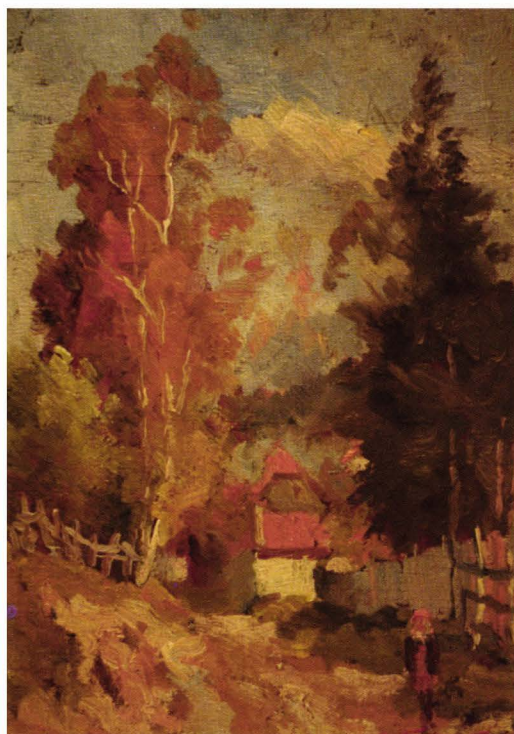
21

"Marină "



22

"Marină "



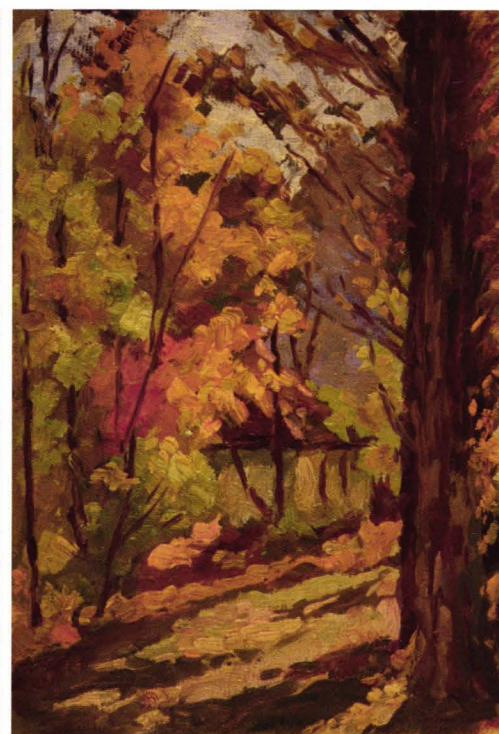
23

"Peisaj de toamnă"
1955



24

"Peisaj în pădure"
1957



25

"Peisaj cu casă în pădure"

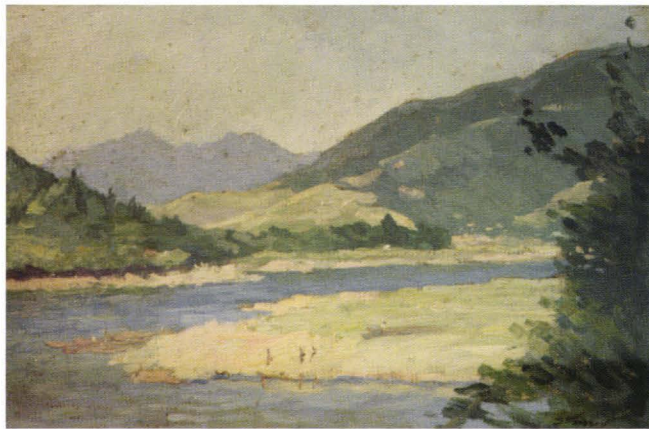


"Peisaj din Murfatlar"
1933

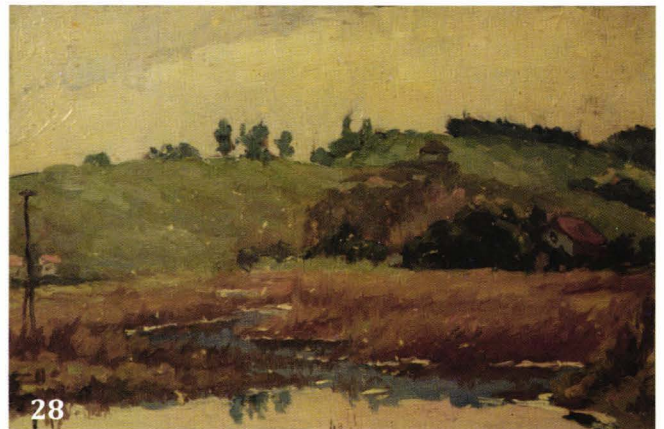
26

"Periferia Brașovului"
1954

"Valea Bistriței"



27



28



"La poalele munţilor "
1952



"Peisaj cu case "



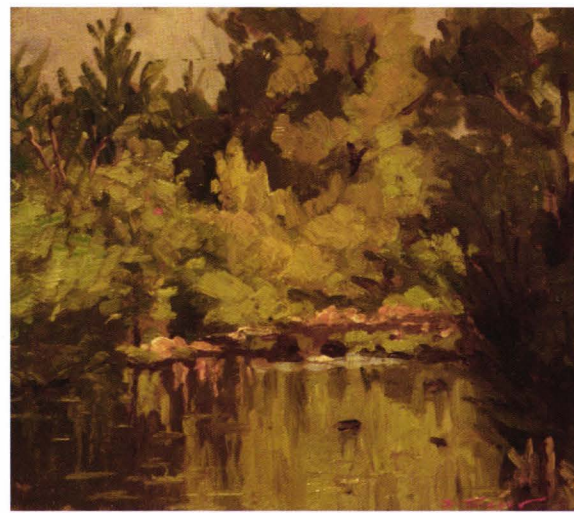
32

" Peisaj cu râu"



33

"În amurg-Covasna"

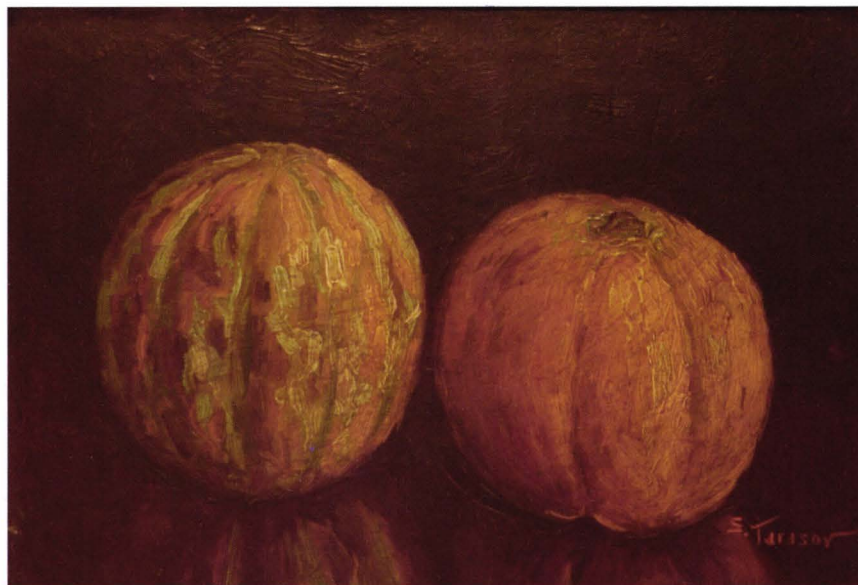


34

" Malul Covasnei"

79

Natură statică



35

"Pepeni galbeni"



36

"Pepeni roșii"

"Trandafiri albi"



37



"Vas cu flori violete"

"Vas cu ghiocci"



39

"Crizanteme"
1952



"Crizanteme "



"Vas cu flori "



Peisaje citadine
Monumente istorice din Braşov



"Casa Sfatului din Braşov"
1946



"Biserica Neagră din Braşov"
1959



"Peisaj (Stradă din Brașov)"
1960

45

Peisaj str. Dealul Cetății Brașov
1957



"Case din Brașov (fosta Str. V. Lucaci)"
Casa familiei artistului
1957

46



47

48



*Palatul Știrbei
(fostul palat al pionierilor
Cerul de aeromodele)*



49

*Palatul Știrbei
(fostul palat al pionierilor)
1956*



50

*Palatul Știrbei
(fostul palat al pionierilor)
peisaj*

"Casă de țară"



51

"Case din Moeciu"
1955



52

Grafica



S. Taraman

Portret de femeie (Soția pictorului)



"Ileanuța"
1955



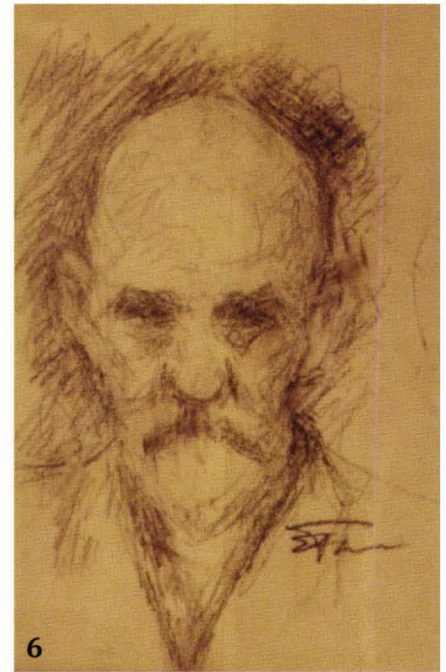
"Portret de fată "



"Portret de femeie (Soția pictorului)"

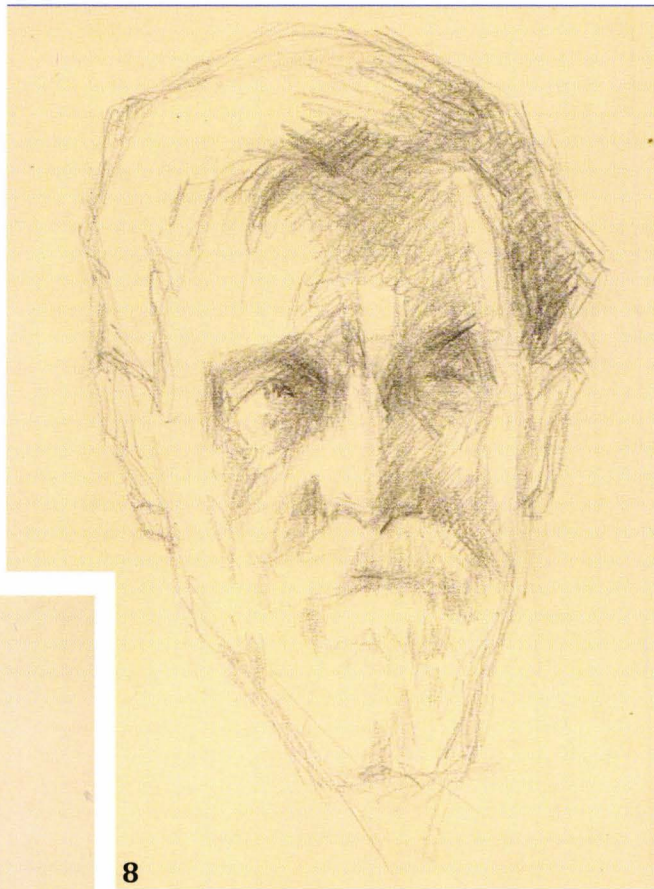


"Portret de Fată (Zinica Tarasov)"

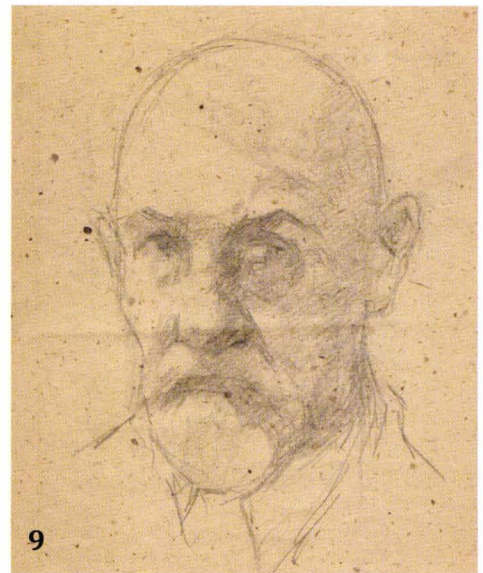


"Autoportret "

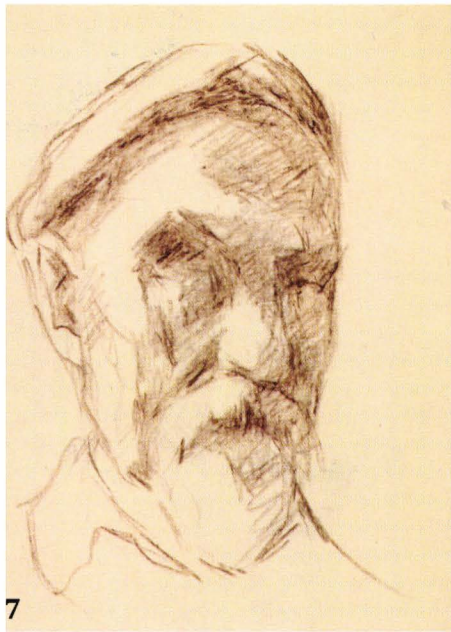
Autoportrete



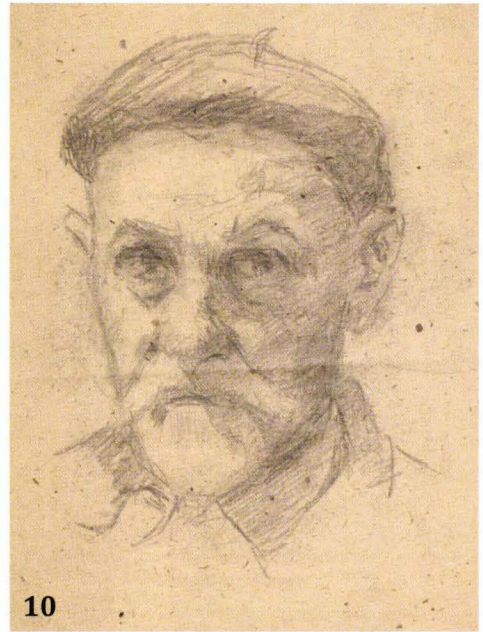
8



9

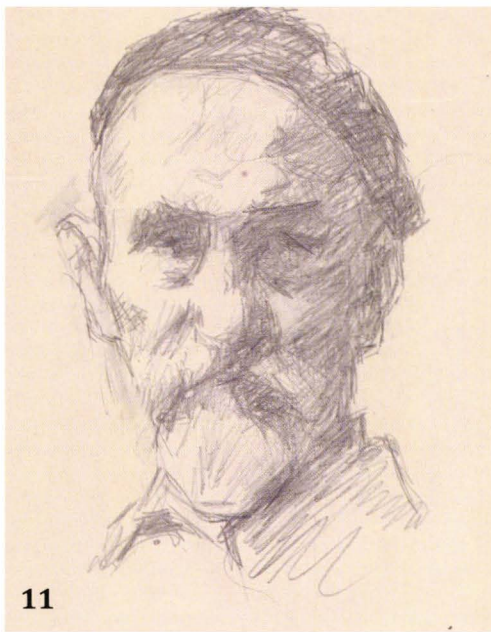


7



10

Autoportrete



11



12



13



14



15



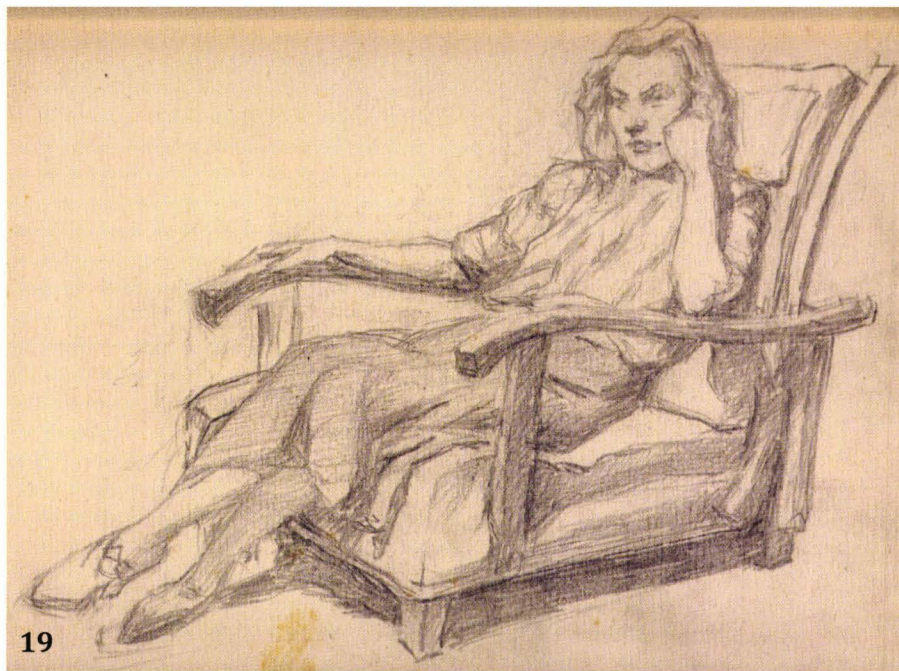
16



17



18



19



20



21



22



23



24



25



Femeie cusând
26



Fata cusând
27




Pe gânduri
28



Studiu cap de bătrân

29



"Dintre sute de catarge
Care lasă malurile,
Câte oare le vor sparge
Vânturile, valurile?"

Dintre păsări călătoare
Ce străbat pământurile,
Câte-o să le-nece oare
Valurile, vânturile?

De-i goni fie norocul,
Fie idealurile,
Te urmează în tot locul
Vânturile, valurile.

Nențeles rămâne gândul
Ce-ți străbate cânturile,
Zboară vecinic, îngânându-l,
Valurile, vânturile."

Mihai Eminescu

