

EXGRAPHIC

TRADITIONAL X PERIMENTAL

ADRIAN SANDU

EXGRAFIC

TRADITIONAL X PERIMENTAL

ADRIAN SANDU

“Dacă artistul, cum a intuit Klee, îndeplinește funcția de a transmite ceea ce primește din profunzime, dintr-un inconștient impersonal, transformarea acestei experiențe este operă personală, care necesită concentrare, meditație și disciplina conștientă a organizării formale. El atinge pe aceste căi unica formă posibilă de interpretare a experienței, care se numește stil.”

Gheorghe Ghițescu, *Conceptul modern de “natură” și arta contemporană*

1:19

„(...) signum est enim res praeter speciem, quam ingerit sensibus, aliud aliquid ex se faciens in cogitationem venire.”
(*De doctrina christiana II, 1, 1*).

Relația punct – elementul primordial/originea vieții și punct – semn grafic, poate fi tradusă ca o primă formă de reprezentare a unei dimensiuni variabile și neconvenționale, care raportată în plan plastic desemnează una din modalitățile de figurare. Pe lângă forma neregulată, punctul poate fi asociat și cu forma circulară (datorită formei aparente), dar pe lângă cerc și celelalte elemente, pătratul, triunghiul, rombul etc., pot intra în discuție în ceea ce privește asocierea formei lor cu un punct, în situația reprezentării lor grafice micșorate. O altă ipostază în care punctul se regăsește ca semn grafic este multiplicarea acestuia, ceea ce face trimitere directă la apariția suprafeței.

Pornind de la însăși simbolistica celor patru elemente, unde cercul = originea vieții, geneza, „momentul 0”, clipa în care universul a fost creat, se poate observa că pătratul semnifică stabilitatea, pământul sau cele patru anotimpuri, triunghiul divinitatea, armonia sau diversele semnificații care îi sunt atribuite de către vechii alchimiști iar crucea se dovedește a fi „coagulant” pentru celelalte simboluri primordiale. În creația proprie, aceste forme convenționale (în faza incipientă) se transformă în elemente simbol, încărcate cu diferite valori și grade de semnificație. Prin urmare, în conformitate cu atributele unanim recunoscute ale acestora, cele patru simboluri puse în discuție, în opinia și creația personală, au următoarele semnificații: forma circulară, respectiv cercul, reprezintă mișcarea permanentă, dinamica; pătratul reprezintă limitarea conținutului, iar atunci când este însoțit de semnele X și + indică un anumit element tabu, desemnează o necunoscută; triunghiul, în funcție de orientarea unuia dintre vârfurile acestuia, reprezintă în general direcția sau indică locul unei anumite acțiuni; crucea și semnele grafice descendente direct din aceasta, X și +, au funcții variate, precum indicator al țintei, interdicție pentru zona respectivă sau „innobilează” unele elemente cu adjectivul sacru.

În acest sens Umberto Eco în lucrarea sa *Arta și frumosul în estetica medievală*, amintește teoria sfântului Augustin conform căreia frumosul ca regularitate geometrică face trimitere directă la câteva elemente primordiale, „(...) el afirmă că triunghiul echilateral este mai frumos decât cel scalen, pentru că în primul există un mai mare echilibru; încă și mai izbutit este pătratul, unde la unghiuri egale corespund laturi egale, dar foarte frumos este cercul, în care nici un unghi nu rupe egalitatea continuă a circumferinței. Optim și deasupra tuturor este punctual, indivizibil, centru, început și sfârșit al lui însuși, fundament generator al celei mai frumoase figuri, cercul.”

Amalgamul rezultat din contopirea a două sau mai multe elemente, reprezintă din punct de vedere teoretic amplificarea semnificațiilor, a simbolisticii formelor nou create iar din punct de vedere estetic, reprezintă atât îmbogățirea imaginii primare, datorită adăugării unui element nou cât și crearea unei noi realități estetice, datorită apariției unor forme plastice inedite. Altfel spus, forma în accepțiunea lui Umberto Eco se raportează la cauza formală.

„Într-adevăr speciosus vine de la species, forma (o idee pe care o găsim deja la Plotin – *Enneadele 1, 6, 2; 8, 3; 11, 4, 1* – și la sfântul Augustin, *De vera religione 40, 20*). Însă în *Summa fratri Alexandri*, când se vorbește despre formă se înțelege principiul fundamental al vieții, forma aristotelică. Pe această nouă bază se clădește deci frumusețea universului.”

Simbioza dintre două sau mai multe elemente, regăsite într-un singur context plastic, presupune în primul rând evidențierea formelor complexe, ca rezultat directă a contopirii lor iar în al doilea rând alcătuirea unor forme compuse, ca rezultat al alăturării dintre elemente (diferite sau similare ca formă). Se poate conchide că alăturarea unor elemente noi unui element deja existent conduce, în principiu, la amplificarea și totodată la sporirea complexității simbolisticii formei primare.

Altfel spus, forma pătrată asociată, prin intermediul alăturării sau juxtapunerii, cu forma circulară, la care se adaugă în final semnul X, conduce spre un nou context compus, care nu se dezvoltă doar la nivelul aparenței fizice a ansamblului, ci se distinge printr-o amplificare a simbolisticii generale a întregului conținut.

Întrucât domeniul vast al graficii nu operează în limitele impuse de perechea antagonică alb - negru, am considerat utilă integrarea culorii în cadrul demersului plastic personal, pornind de la premiza că aceasta, deși este considerată componentă de bază a picturii, în tandem cu desenul, evidențiază și completează armonios construcția, structura unei compoziții, în măsura în care desenul rămâne alternativa spre a dirija și "a constrânge" atributul relativ al culorii, altfel spus, potrivit istoricului de artă francez Charles Blanc (1813-1882) "unirea desenului cu culoarea este necesară pentru nașterea picturii, la fel ca unirea bărbatului cu femeia pentru nașterea omenirii, dar desenul trebuie să-și păstreze preponderența asupra culorii, căci altfel pictura se îndreaptă repede spre pierzanie: ea se va prăbuși prin culoare la fel cum omenirea s-a prăbușit prin Eva."

Cromatică se regăsește în creația proprie la nivelul simbolisticii acesteia, desemnând atmosfera întregului compozițional sau subiectivitatea aparentă a elementului figurat. Altfel spus, mare parte din întreaga creație proprie s-a derulat sub semnul căutării de variante cromatice pentru aceleași lucrări sau același ciclu de lucrări, de combinații de nuanțe pentru un context dat.

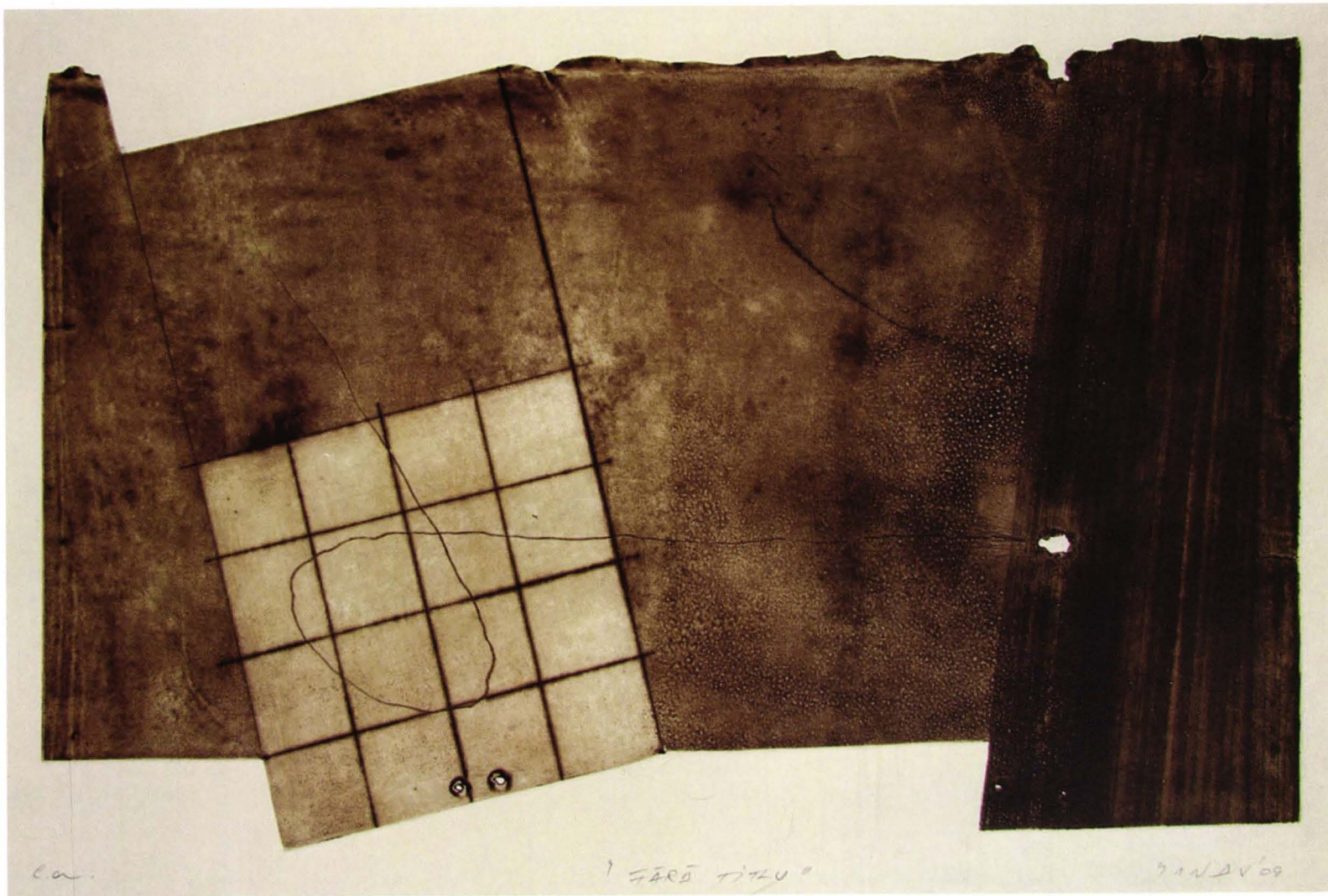
O altă abordare a gravurii de tip experimental în creația proprie are loc prin intervenția colajului, a unui element străin, în contextul compozițional deja existent. Cu alte cuvinte, unei realități existente i se adaugă elemente străine, chiar de o cu totul altă factură, care se doresc a fi completări sau ingrediente inerente întregului compozițional.

Gravura ca disciplină ne duce în mod firesc cu gândul către marile personalități ale genului: Dürer, Rembrandt sau Goya. Iar întrebarea care survine este: de ce spre acestea?

În opinia personală, răspunsul implică două invariabile esențiale: prima vizează harul, geniul autorului, iar a doua, are strânsă legătură cu tehnica, adică ușurința dar și știința în a figura idei sau realitatea înconjurătoare. Nu este lipsit de importanță faptul că am făcut aceste aprecieri la adresa artistului și a artei sale, ci cu scopul de a pune în lumină ideea că bagajul de cunoștințe acumulat, talentul și tehnica, toate împreună cu știința întrebuintării instrumentelor, sunt esențiale în formarea unei personalități artistice remarcabile. În acest sens, Mihai Mănescu, în lucrarea sa *Retorică și candoare în limbajul graficii*, amintește despre dualitatea gravor – tehnică: „Meșterii gravori, ajunși adevărați campioni ai gestului inciziei, rafinați mânători ai semnelor plastice fundamentale și garanți ai unei imprimări de mare acuratețe, deveniseră capabili să traducă tema de reprodus într-o imagine multiplicabilă, cu minime pierderi față de informația și mesajul inițial.”

Fără titlu

tehnică mixtă / 495 x 315 mm / 2009



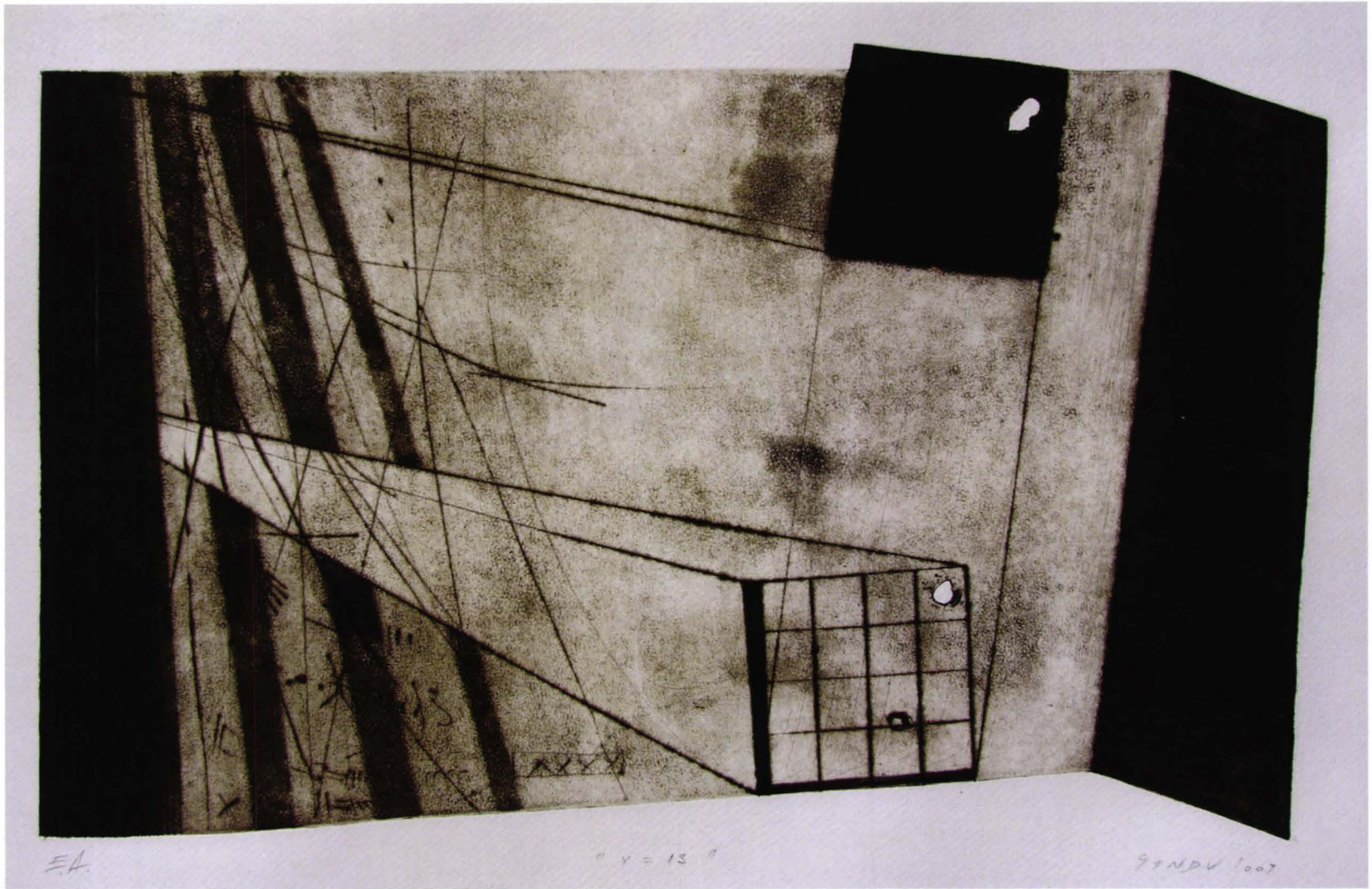
ca.

1 FARA TITLU

711/2/09

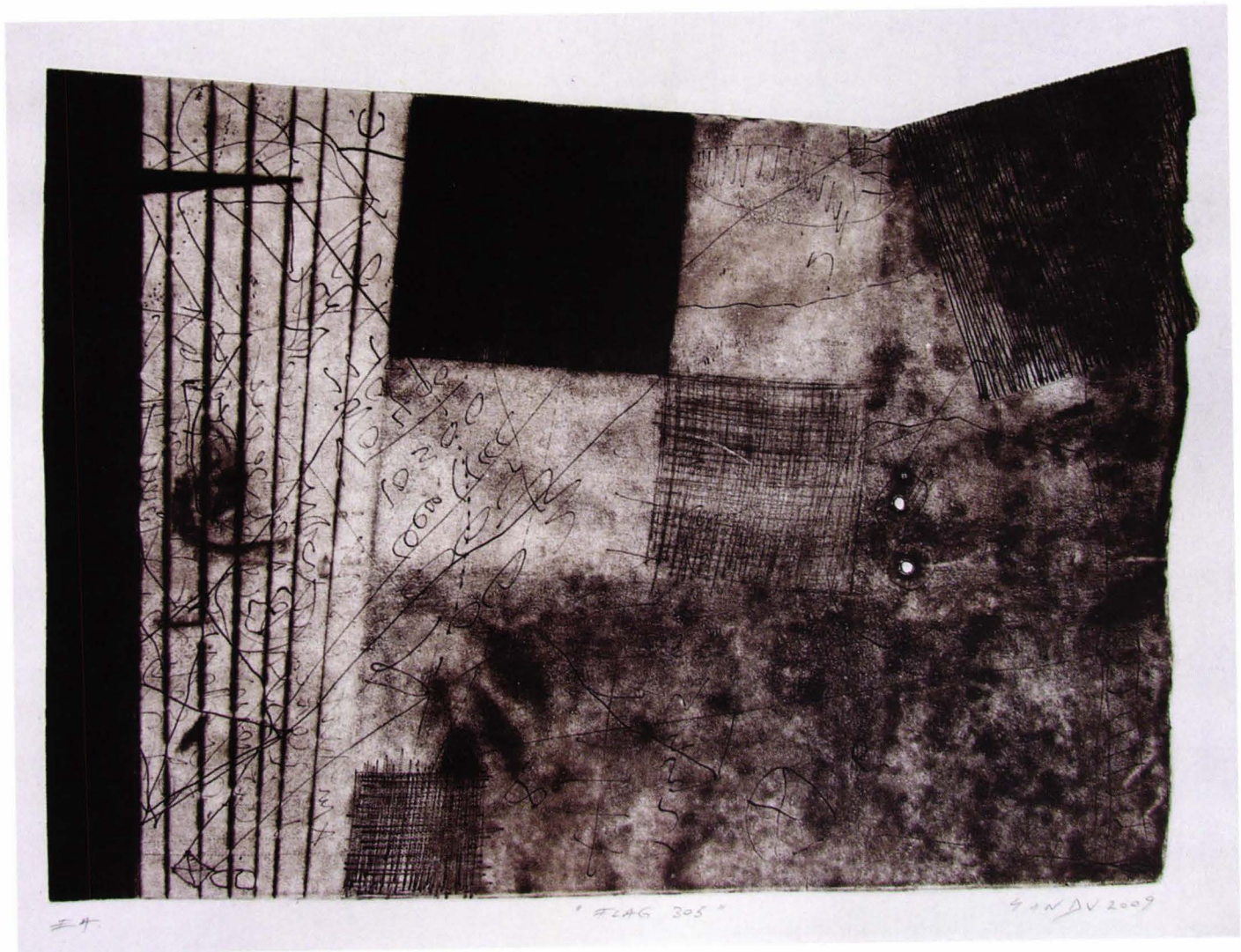
X = 13

tehnică mixtă / 490 x 300 mm / 2009



Flag 305

tehnică mixtă / 410 x 310 mm / 2009



I.C.B. (information control block)

tehnică mixtă / 420 x 320 mm / 2009



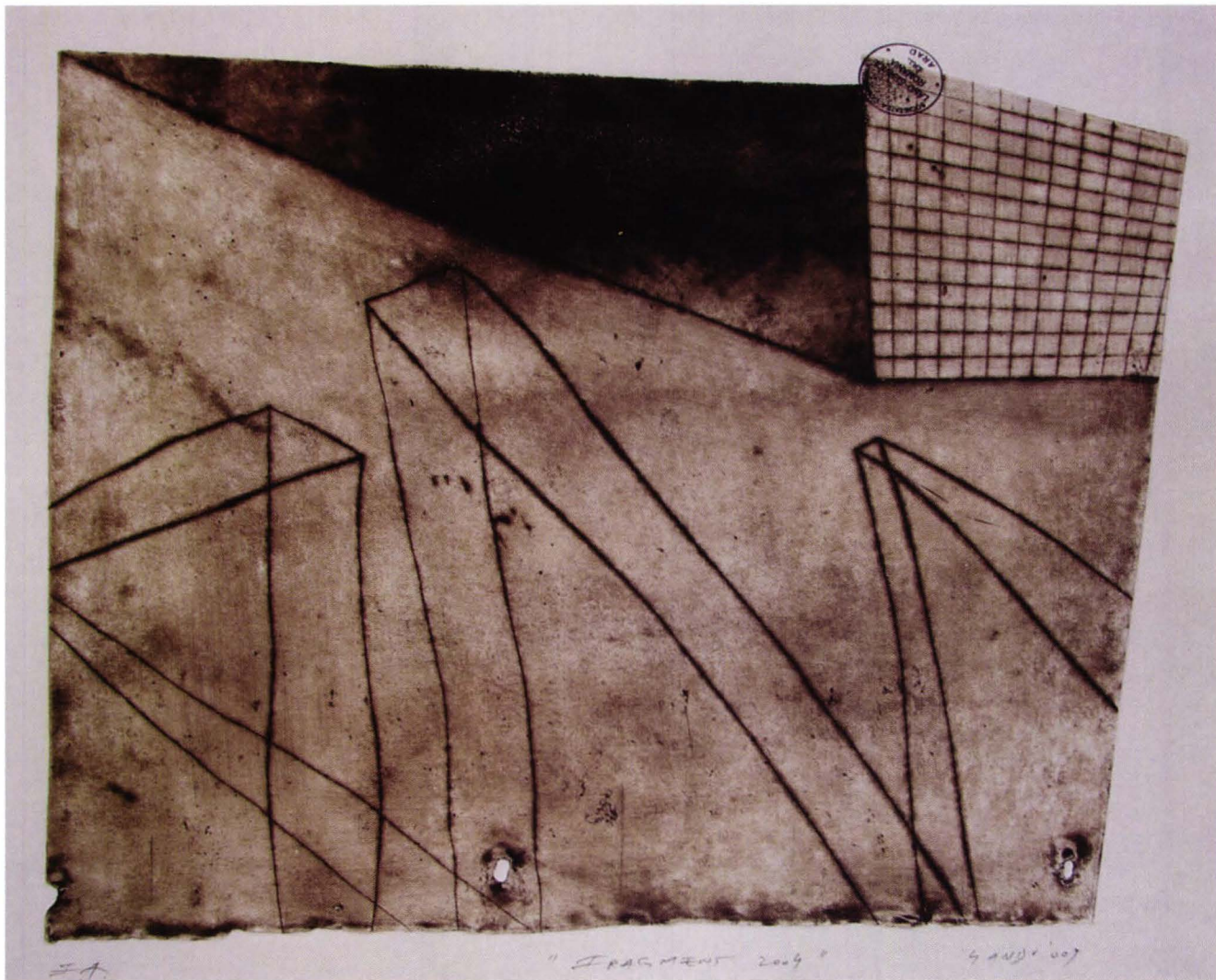
E.A.

"I.C.72. (intermotiva central block)"

92430 '009

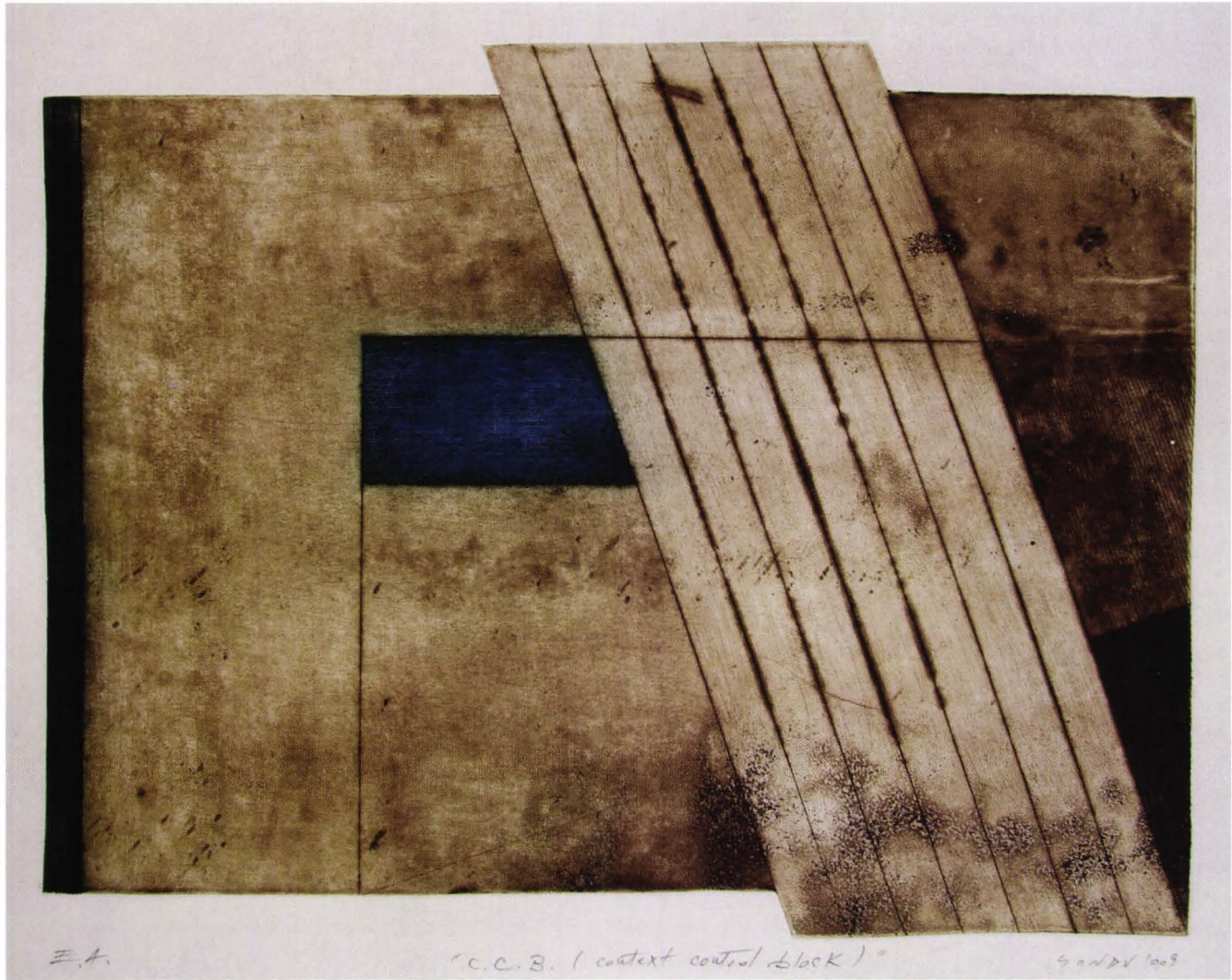
Fragment 2004

tehnică mixtă / 410 x 325 mm / 2009



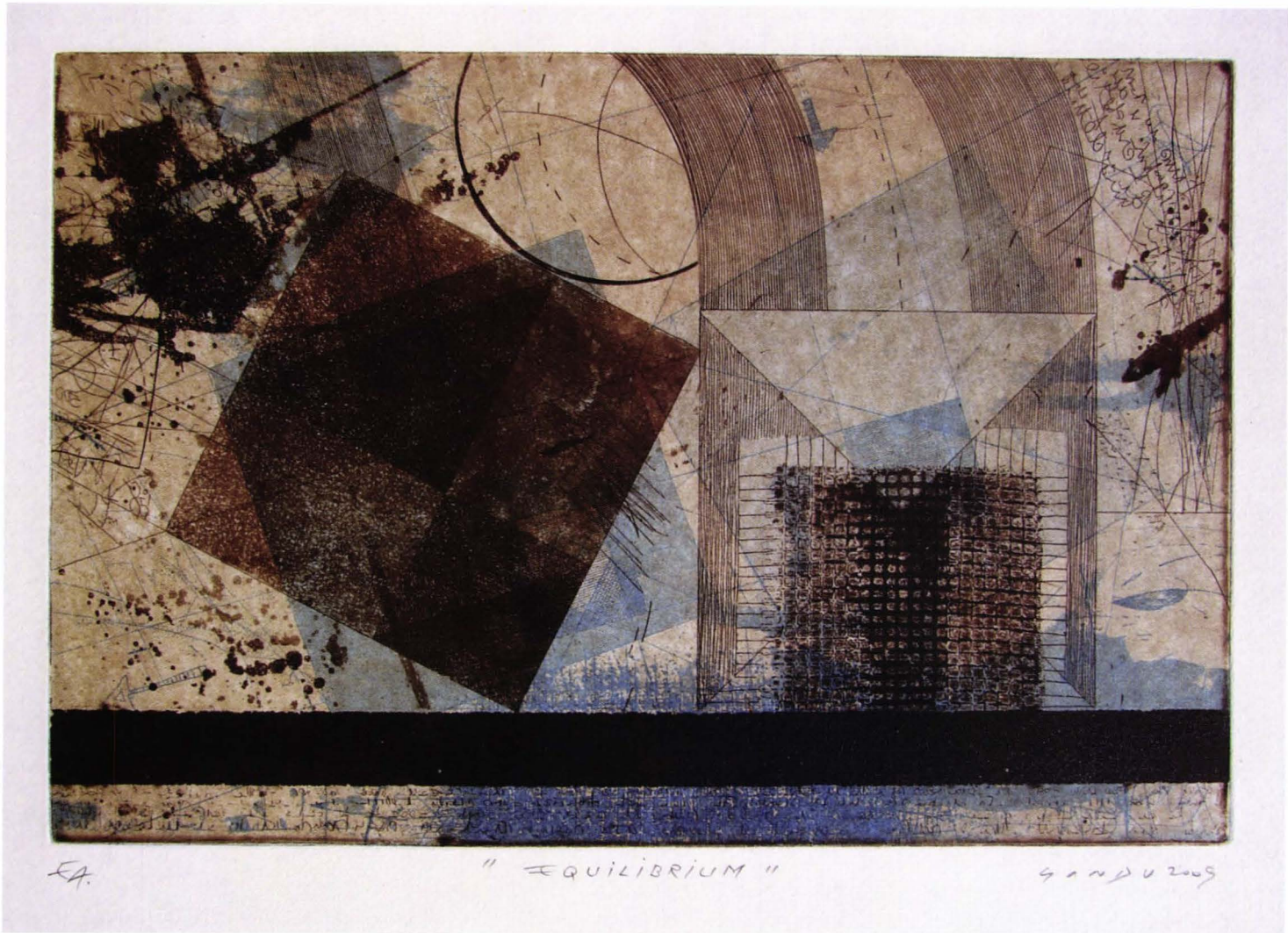
C.C.B. (context control block)

tehnică mixtă / 400 x 315 mm / 2009



Equilibrium

acvaforte și acvatinta / 300 x 200 mm / 2009



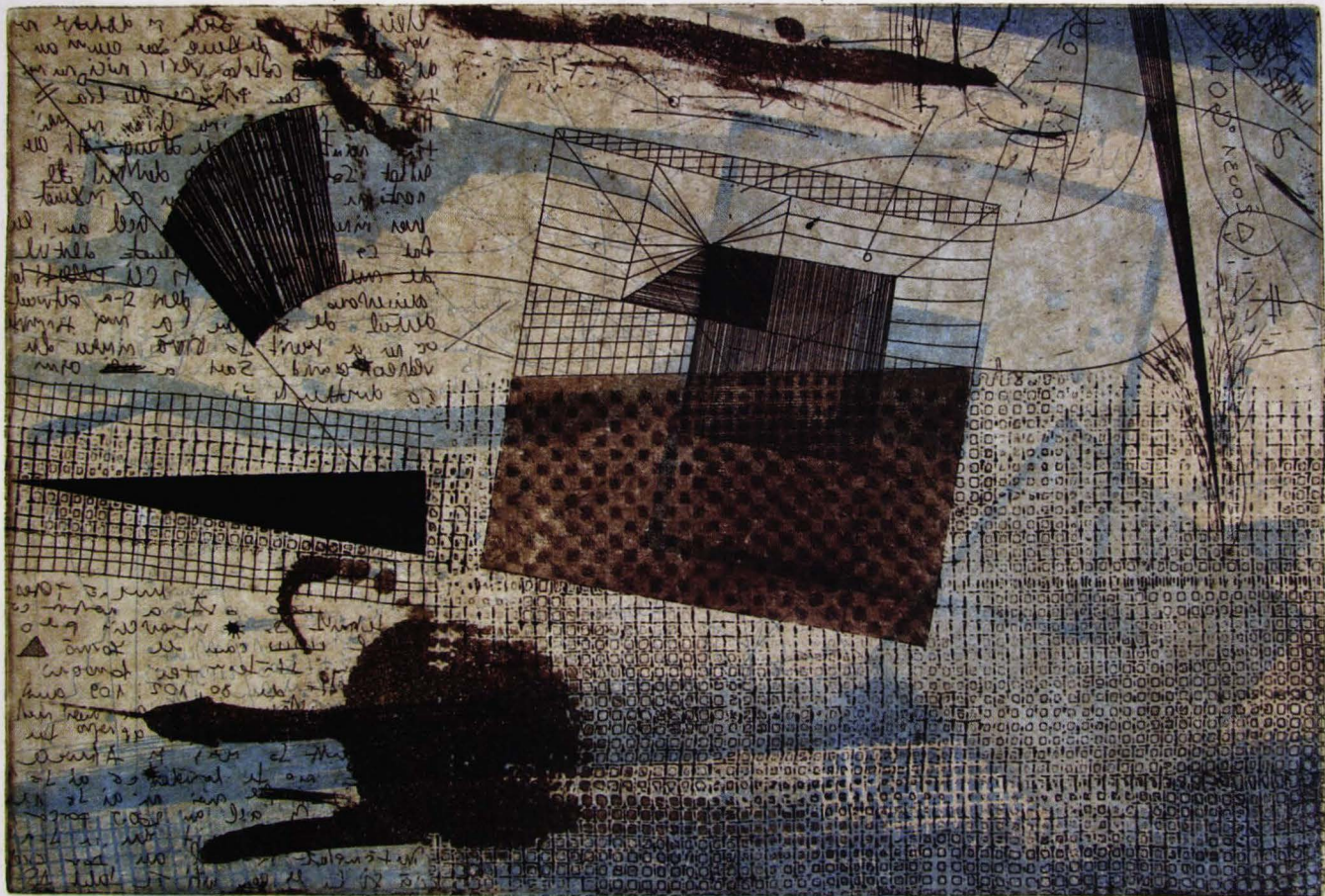
EA.

" EQUILIBRIUM "

9 1 20 2009

Dinamika

acvaforte și acvatinta / 300 x 200 mm / 2009



Ș.

"DINAMIK 4"

41 N A U 2009



Horse gate I

tehnică mixtă / 250 x 235 mm / 2009

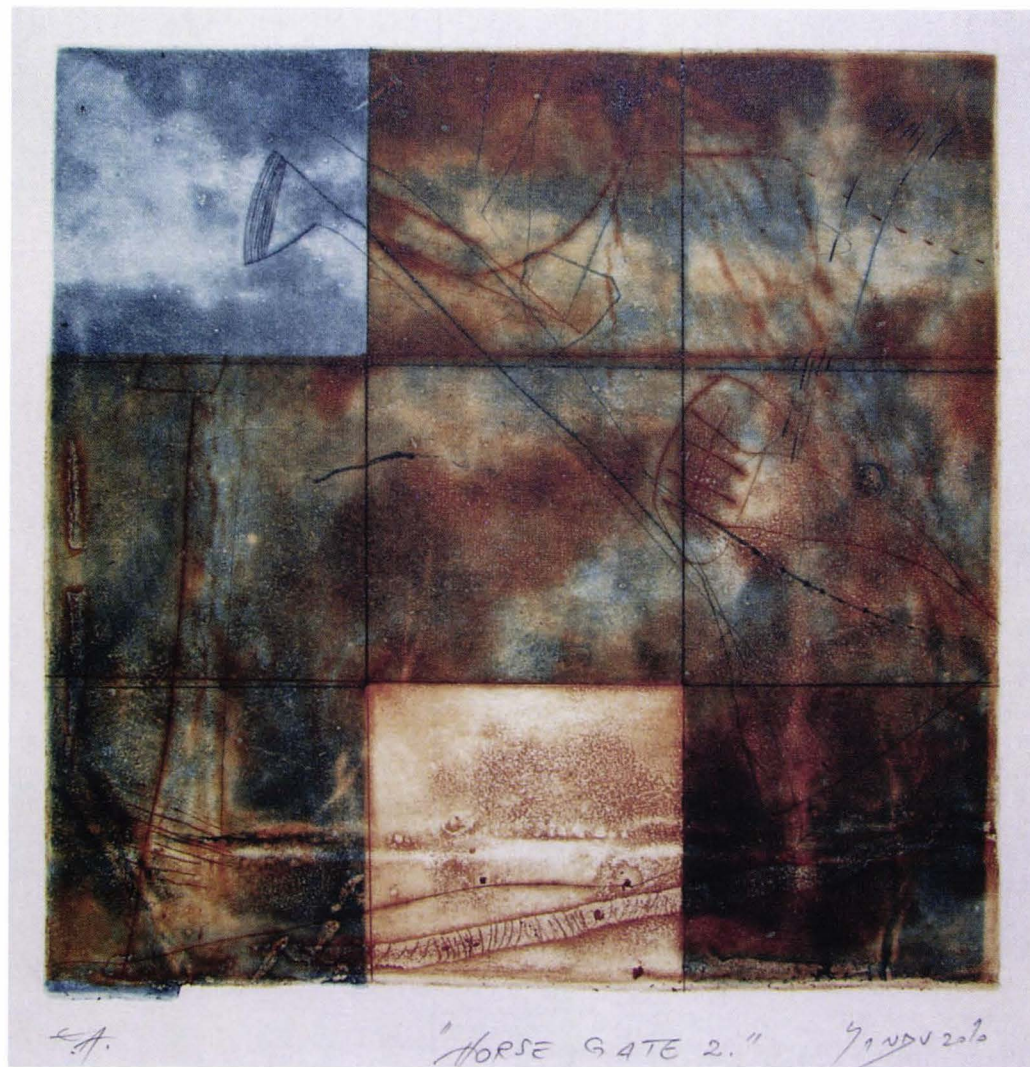


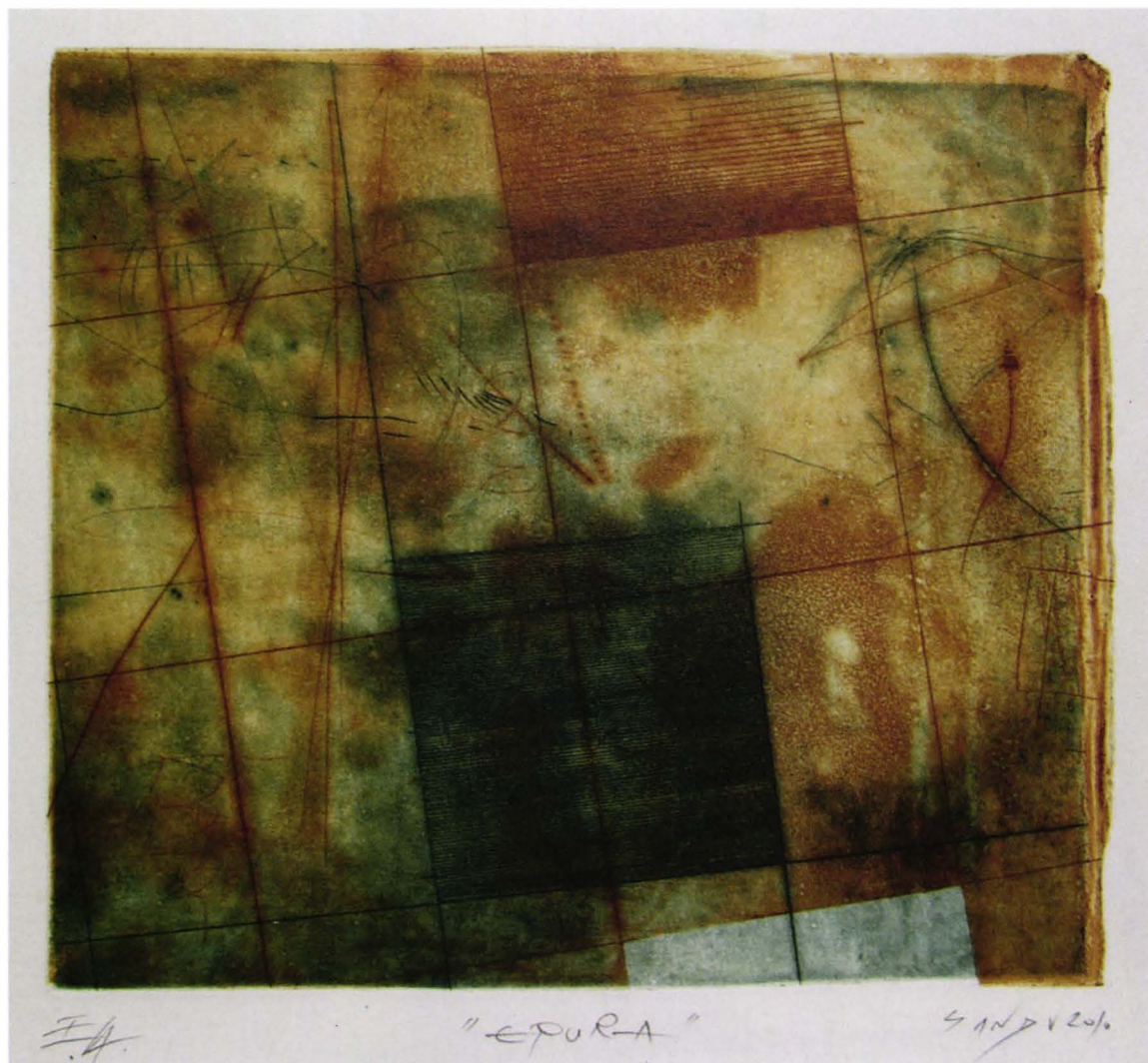
57

"HOESE GATE I" Ștefan Văduva

Horse gate II

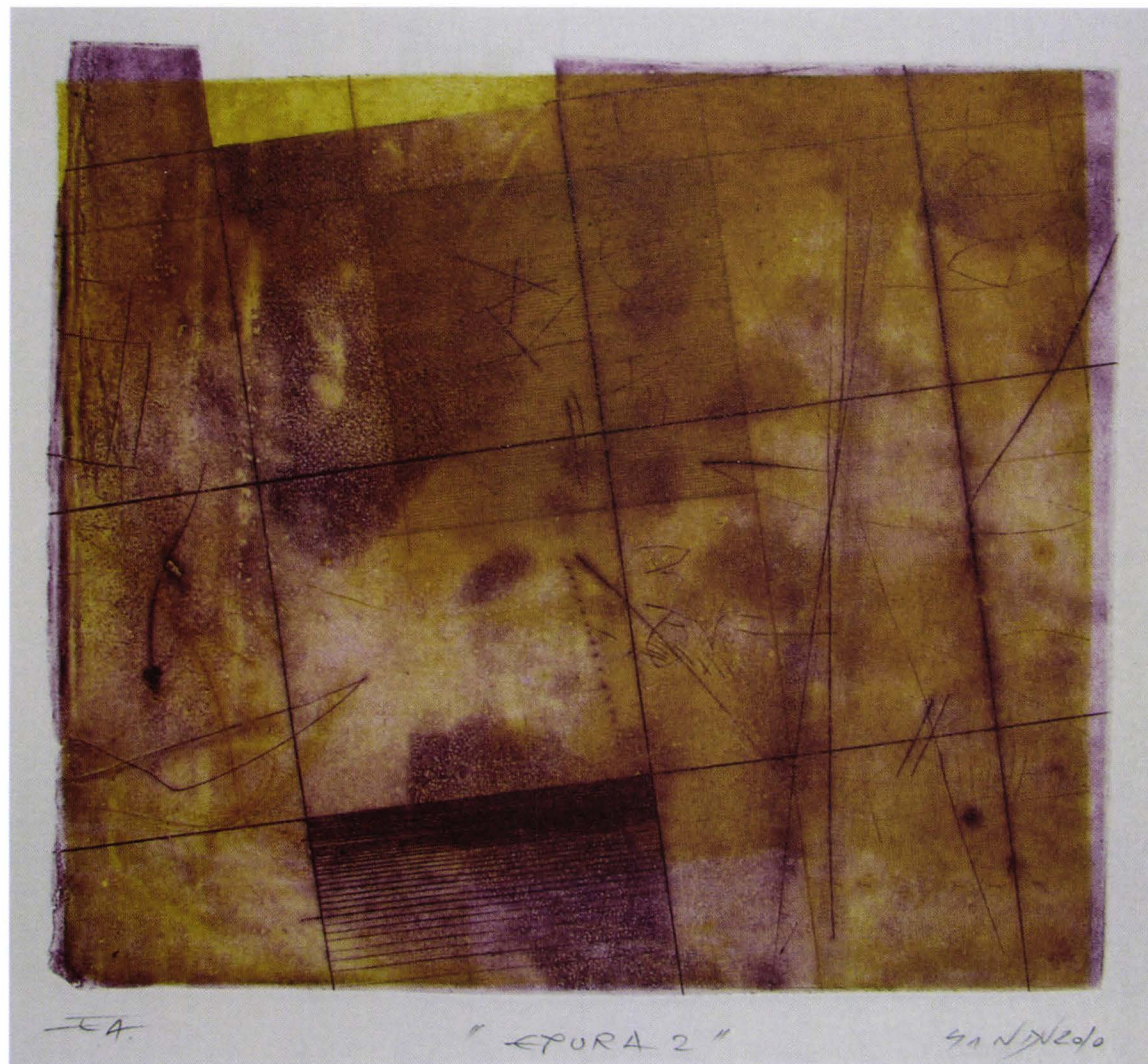
tehnică mixtă / 220 x 220 mm / 2009





Epura II

tehnică mixtă / 220 x 195 mm / 2009



V.C.B. I (volume control block)

tehnică mixtă / 320 x 225 mm / 2009

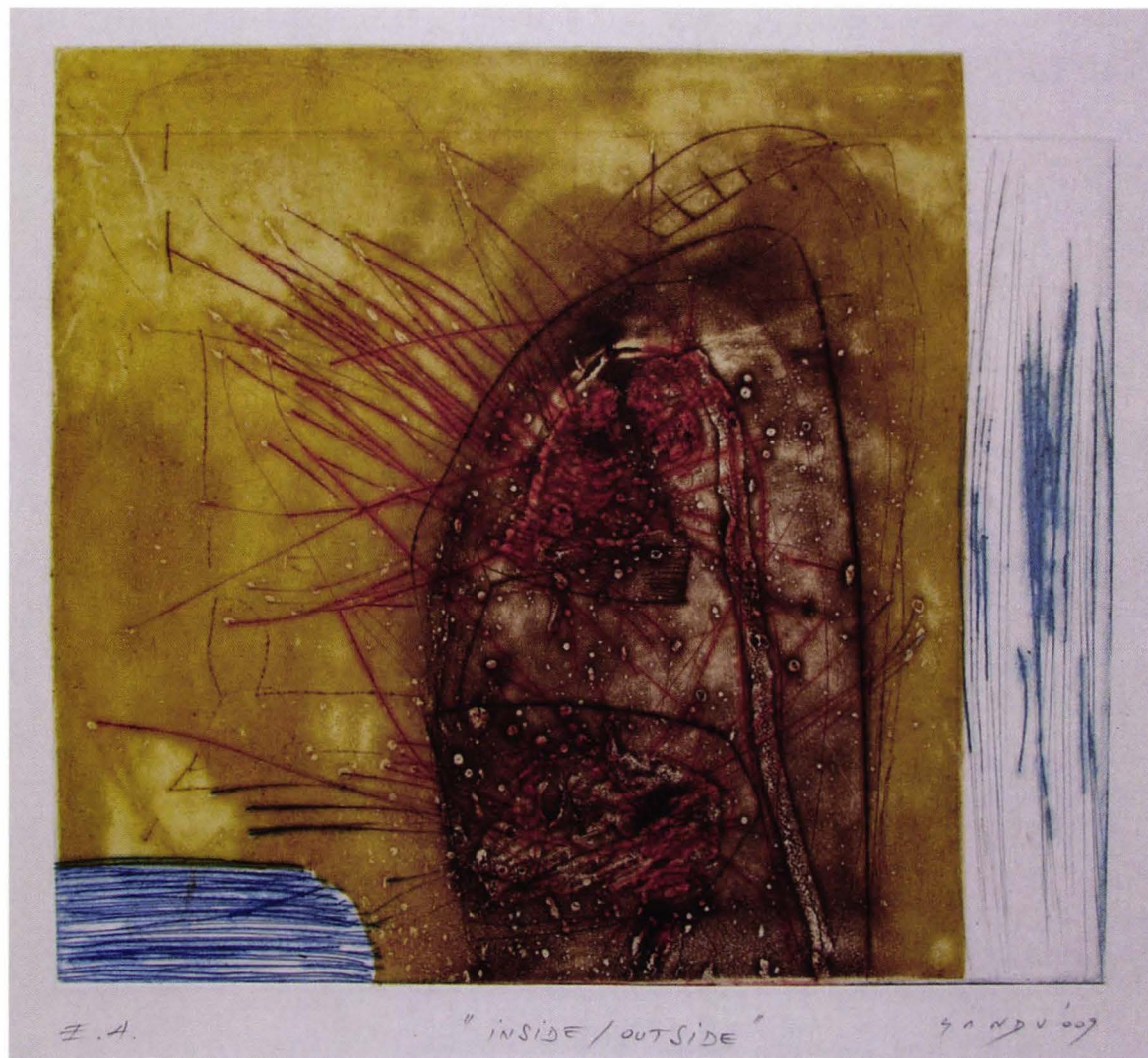


V.C.B. II (volume control block)

tehnică mixtă / 335 x 215 mm / 2009



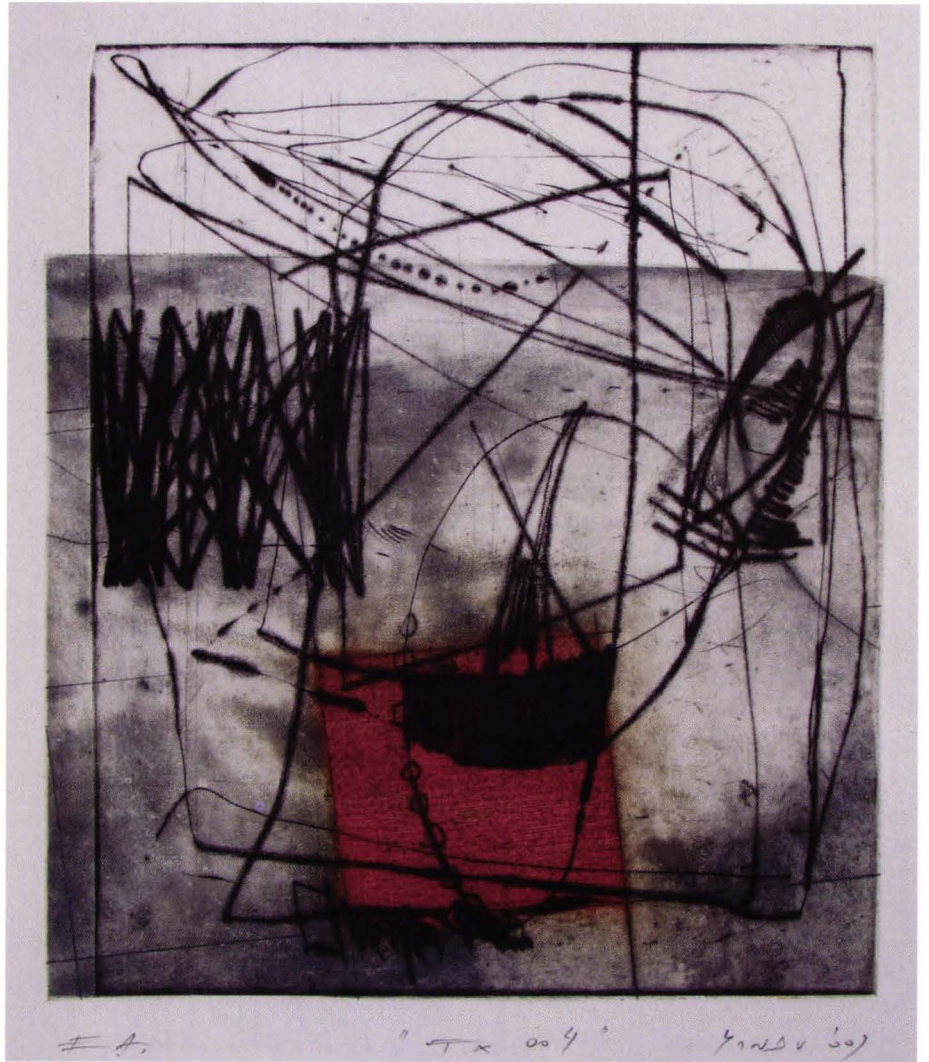




E.A.

"INSIDE / OUTSIDE"

4 NOV 007



FX 005

tehnică mixtă / 285 x 220 mm / 2009



EPT/semne

În gravura experimentală, aspectele convenționale „suferă” unele modificări pe arii mai restrânse sau mai largi, în funcție de mesajul urmărit sau de implicația proceselor tehnologice neconvenționale. Astfel, amprenta personală se identifică și se desprinde din întreg contextul plastic, prin inserarea unor elemente de factură străină, prin aplicarea colajului sau a unor obiecte mobile imprimabile (ștampila), toate acestea provenind din universul creației proprii. Materialitatea elementului nou creat sau a celui de factură ready-made diferă în funcție de natura acestuia. Astfel pot fi întâlnite componente ce provin dintr-o largă diversitate de tipuri de hârtie, materiale imprimate, materiale textile, folii de plastic (gravate, imprimate etc.), plăci metalice sau în ceea ce privește materialele „gata fabricate”, acestea pot interveni într-un context deja existent datorită autenticității produsului, conferită de natura utilității sau a materialului din care sunt confecționate.

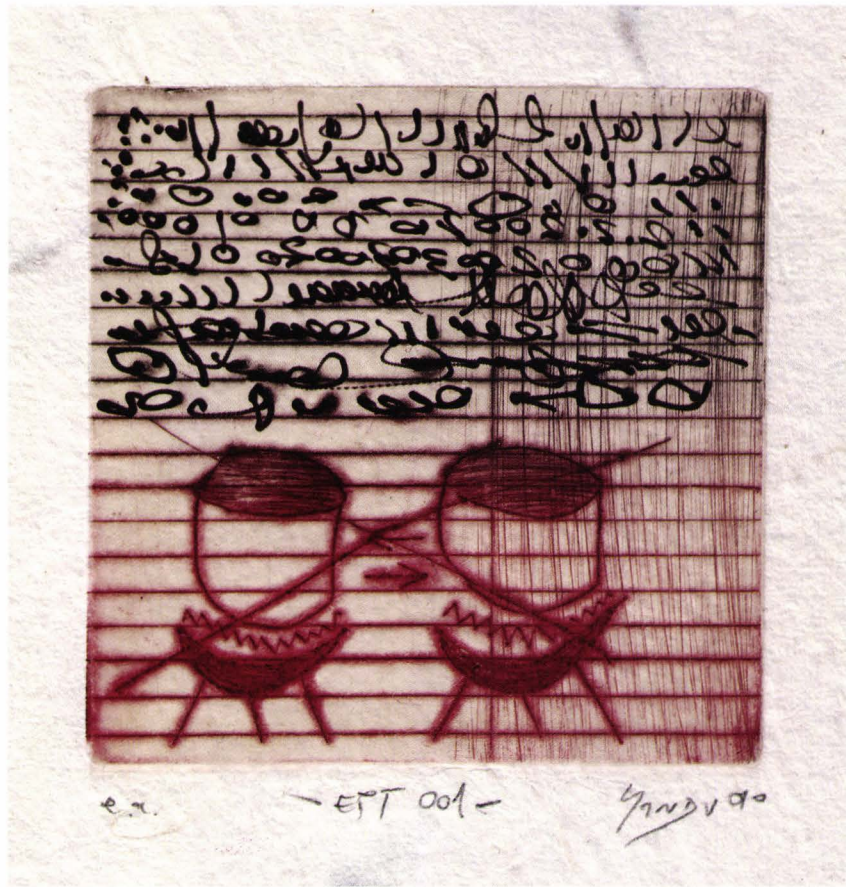
Deoarece conceptul de discurs plastic înglobează dar și opune în aceeași măsură cele două laturi complementare ale vizualului, tradiționalul în relație cu experimentalul, discursul nu se caracterizează printr-o trecere în revistă a unor exemple de lucrări ce posedă unele atribute legate de cele două aspecte de sorginte conceptualo-tehnică; acest tip de discurs, presupus-liberal, se bazează pe interferența și completarea reciprocă dintre tradițional și experimental, în ideea creării echilibrului și armoniei întregului context plastic.

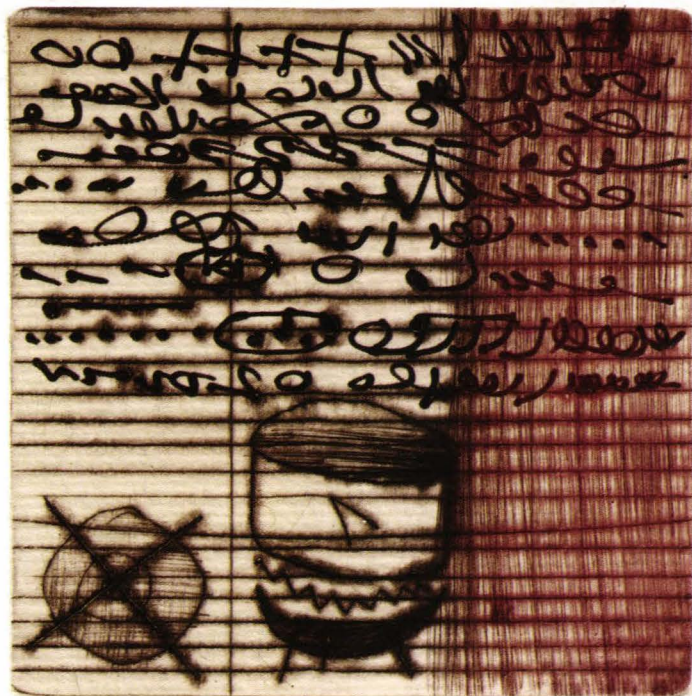
Caracterul experimental al laboratorului de factură conceptuală se regăsește și la nivelul creației ca joc, conform teoriei lui Nicolaus Cusanus (1401 – 1464), care considera jocul drept model al cunoașterii umane, precizat în introducerea lucrării sale *De ludo globi (Despre jocul globului)* astfel: „Jocul constă în aruncarea unor bile parțial golite, pentru ca, prin deplasarea centrului lor de greutate, să se rostogolească mai bine, efectuând mișcări neașteptate.” Astfel, hazardul devine modalitate de obținere a rezultatului prin intermediul exercițiului experimental și se constituie drept concept în abordarea unor lucrări din ultima parte a demersului personal. Un exemplu de dezvoltare al unui traseu tehnic experimental poate fi acțiunea apei sau a unor factori externi (incontrolabili) asupra materialității și structurii unor suporturi active și pasive (plăci metalice sau nemetalice, plăci din lemn, piatră și respectiv hârtia sau pânza).

În consecință, elementul ludic, prin echivalență cu experimentul artistic, reflectă din plin ideea dezvoltării unui concept deschis și posibil, nesupus unor finalizări (reușite) previzibile. De aici poate lua naștere ipoteza eșecului ca finalitate, susținută și de către Bacon, astfel: „Aberațiile naturii apar aici ca experimente nereușite, ca errors. Grație artei, ele pot fi conduse spre noi trials.” În consecință, dacă pentru Bacon experimentele ratate pot deveni noi ipoteze, prin intermediul artei, în concepția personală acestea reprezintă calea spre idei noi în abordarea subiectului propus sau redirectionarea inedită a întregii procesualități artistice.

EPT 001

tehnică mixtă / 100 x 100 mm / 2010

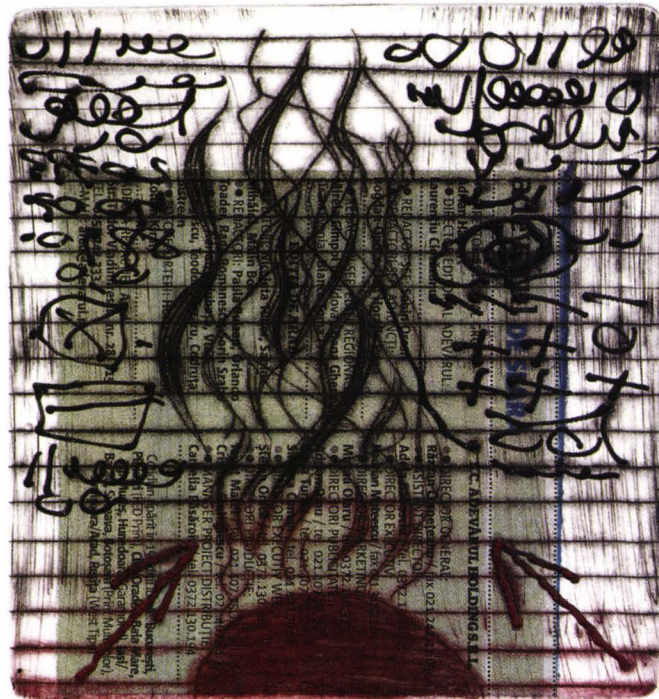




e. a.

-EPT 002-

44NDV010



2. a.

- EPT 003 -

42214010



EPT 006

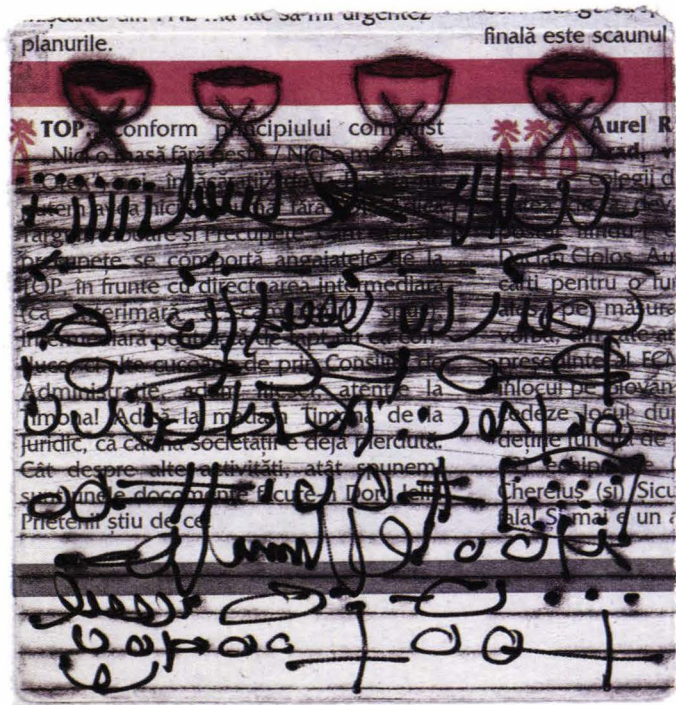
tehnică mixtă / 100 x 100 mm / 2010



e. a.

- EPT 006 -

SANGVANO



e. a.

- EPT 007 -

90NDV 010



c. a.

- EPT 008 -

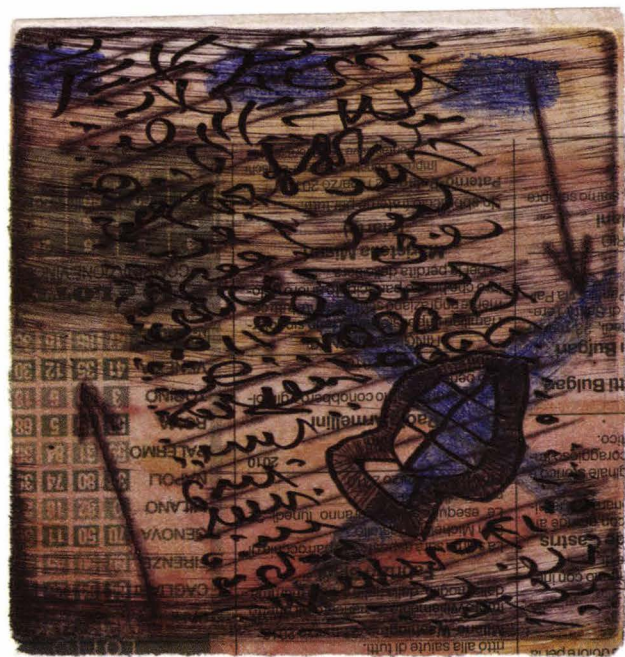
010 010

10. teren 1000 mp, cu
 lepe da...
 pe la...
 de explo...
 documente depu...
 teren, posibilitate de com...
 încă 15.000 mp, fa...
 curent pe el, daz...
 ideal pt show room, hale
 tale sau productie...
 tială pt...
 p...
 07223759
 d...
 p...
 un...
 it...
 c...
 ict...
 r...
 pt...
 as...
 359, 042...
 d...
 teren 35.000 mp, 2 f...
 de 76 m și 210 m, cu acces d...
 la aprox. 1,5 km de Arad, tot
 ceal la cereale, creșterea porc
 onă industrială ideal pt.
 judii de mare sau investiții,
 at de...
 funcție de supra...
 Euro/mp Tel. 07223759
 no...
 m...

Prutului figur...
 General ca zonă de locu...
 ideal pt. investiții 15 Euro/mp Tel.
 072231651, 07223759
 @Vând loc de...
 400 mp pe...
 utilitate...
 can...
 care...
 cure...
 07223759
 5 pe...
 30 m, pe...
 a...
 as...
 P...
 vi...
 5...
 Tel. 07223759
 @Vând teren in P...
 in...
 c...
 este...
 Tel. 0744555...
 @...
 900 mp, fs...
 utilitate...
 074241122
 @Vând teren (loc de...
 fs 25 m, in Zimandul N...
 Tel. 0744241122
 @Vând teren viran...
 600 mp, fs, 20ml, cu toate...
 fata terenului (ana...

602
 cons
 mili
 33,00
 @2
 28 ml
 as
 Km de
 073
 602
 Sanp
 ned
 602
 13,50
 padu
 asfalt
 onă
 602
 inras
 in...
 602
 imp f
 27 la
 c...
 asfalt
 el 0
 Ad
 caba
 irine

c.a. -EPT 009- 79mbl 010



c. a. - EPT 010 - SANDV 26

Semn de apă

tehnică mixtă / 100 x 100 mm / 2010



e. a. "Sema de apă" Gand
2 0 1 0

Semn de loc

tehnică mixtă / 100 x 100 mm / 2010

Semn de spațiu

tehnică mixtă / 100 x 100 mm / 2010

2 0 1 0 0 5
"Semn al spațiului"



ar putea ajunge, până în vara lui 2011, la o producție anuală de 250.000 de vehicule pe an. Potrivit ministrului, momentul în care Ford va ajunge la o asemenea capacitate de producție va însemna finalizarea cu succes a proiectului de garantare de către Gu-

vrem să nămi ecologi. El ară lu rom Ford să într-o p nomic acest nu put asumă mare, din Cra import Ford".

© Cosm

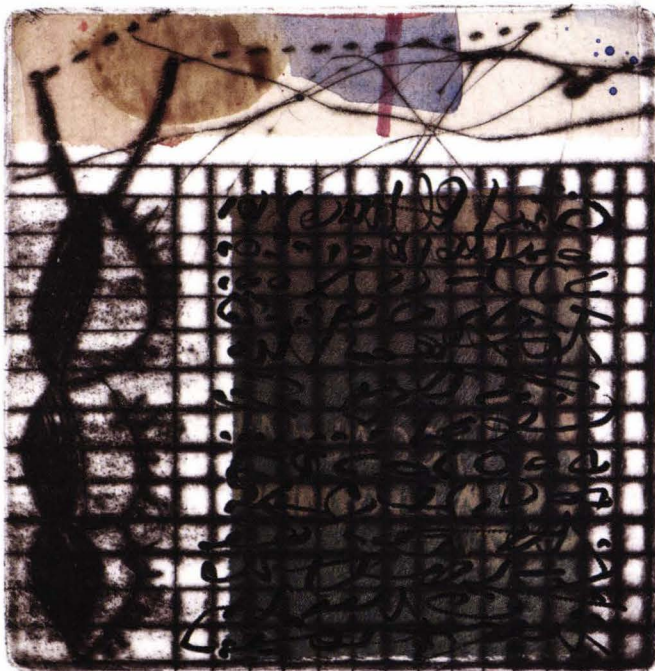
Zoom

Zoom

Semn de timp

tehnică mixtă / 100 x 100 mm / 2010





e.a.
2

" X-FLY 1 " 5/12/50
0 1 □

X-FLY 2

tehnică mixtă / 100 x 100 mm / 2010



e. a. " X-FLY 2 " 91NPV
2 0 1 0

Experiment

Impactul calculatorului în domeniul artei este văzut de Radu Bagdasar astfel: „(...) un ajutor competent al omului, un tovarăș cu care se dialoghează, o unealtă, un fundal pe care frustrațiile și speranțele umane sunt văzute într-o lumină diferită, ca un dispozitiv care preia truda rutinieră, un instrument de improvizare, un instrument pentru amplificarea fericirii și promovarea plăcerii, un mijloc de democratizare a artei, un instrument de a face artă, la fel de bine ca un instrument pentru a învăța ceva despre modul cum funcționează el însuși”.

Păstrând același climat de influență virtuală, în cadrul prezentării demersului artistic personal, devine oarecum firească asocierea dintre mediul natural și cel artificial, respectiv alternanța dintre tradițional și experimental într-o succesiune aleatorie, ce se traduce prin interacțiunea mediului virtual – fragmente de hârtie deteriorată și supusă imprimării laser color, cu cel tradițional - imprimarea clasică, prin intermediul tehnicii chine collé și a presei de gravură. În acest caz se impune precizarea că alternanța aleatorie dintre cele două tipuri de medii se distinge la nivelul operațiunilor specifice în cauză.

Desigur, aceste afirmații vizează coabitarea și interacțiunea dintre medii, impactul experimentului asupra tradiționalului, fără a putea însă aprecia cât de adânc și de amplu poate fi acesta din urmă, în viitorul artei. În acest sens, Radu Sommer în articolul său *Teze despre omul și arta mileniului III*, din lucrarea *Arta viitorului*, afirmă: „Spunând însă că arta viitorului va fi o artă intelectuală sau nu va fi deloc, credem că nu greșim prea mult, căci intelectualizarea artei decurge cu adâncă și reală necesitate din însăși evoluția materială și spirituală a condiției umane din procesul social ireversibil al intelectualizării omenirii în milenii următoare, proces cu consecințe greu previzibile în totalitatea lor și care a și început de multă vreme.”

În acest sens, alternativa personală se referă la experimentarea în vederea obținerii imaginii prin coabitarea celor două medii și investigație. În cadrul demersului artistic personal am avansat unele propuneri originale în ideea experimentării unor situații de sorginte tradițională, proiectate și prelucrate cu ajutorul mediilor convenționale dar cu mijloace neconvenționale (computer, deteriorare, adăugare, anulare etc.). Cu alte cuvinte, am considerat această alăturare interactivă dintre clasic și nou drept o reală modalitate de transformare și dezvoltare a tradiționalului în scopul conectării procedeelelor clasice la noile tendințe din sfera artelor contemporane.

Deci, implicarea mediului virtual, al instrumentului computer în cadrul artei, poate genera, după cum spunea Mikel Dufrenne, „le mal du siècle” sau potrivit lui Abraham Moles: „(...) mașina realizează ceea ce insuficiențele calculatorii umane, ale unor creiere ca acela ale lui Rembrandt sau Bach, nu au putut înfăptui. << Esteticianul >> viitorului nu ar avea decât să găsească programul << mașinii de creat >>, și puzderie de capodopere ar putea fi puse la îndemâna consumatorilor de artă. Acest << estetician >> ar înlocui vechiul tip de artist. Totul ar decurge clar, ca într-o unitate industrială modern organizată.” În acest sens, demersul personal propune, prin intermediul operațiunilor, instrumentelor și materialelor folosite, o implicare nuanțată a noilor media în cadrul procesului de creație. Prin aceasta se va înțelege ponderea și radicalitatea unor caracteristici, ca fiind definitorii în ideea obținerii semnului grafic specific și ceea ce va reprezenta în final consecința aplicării lor.

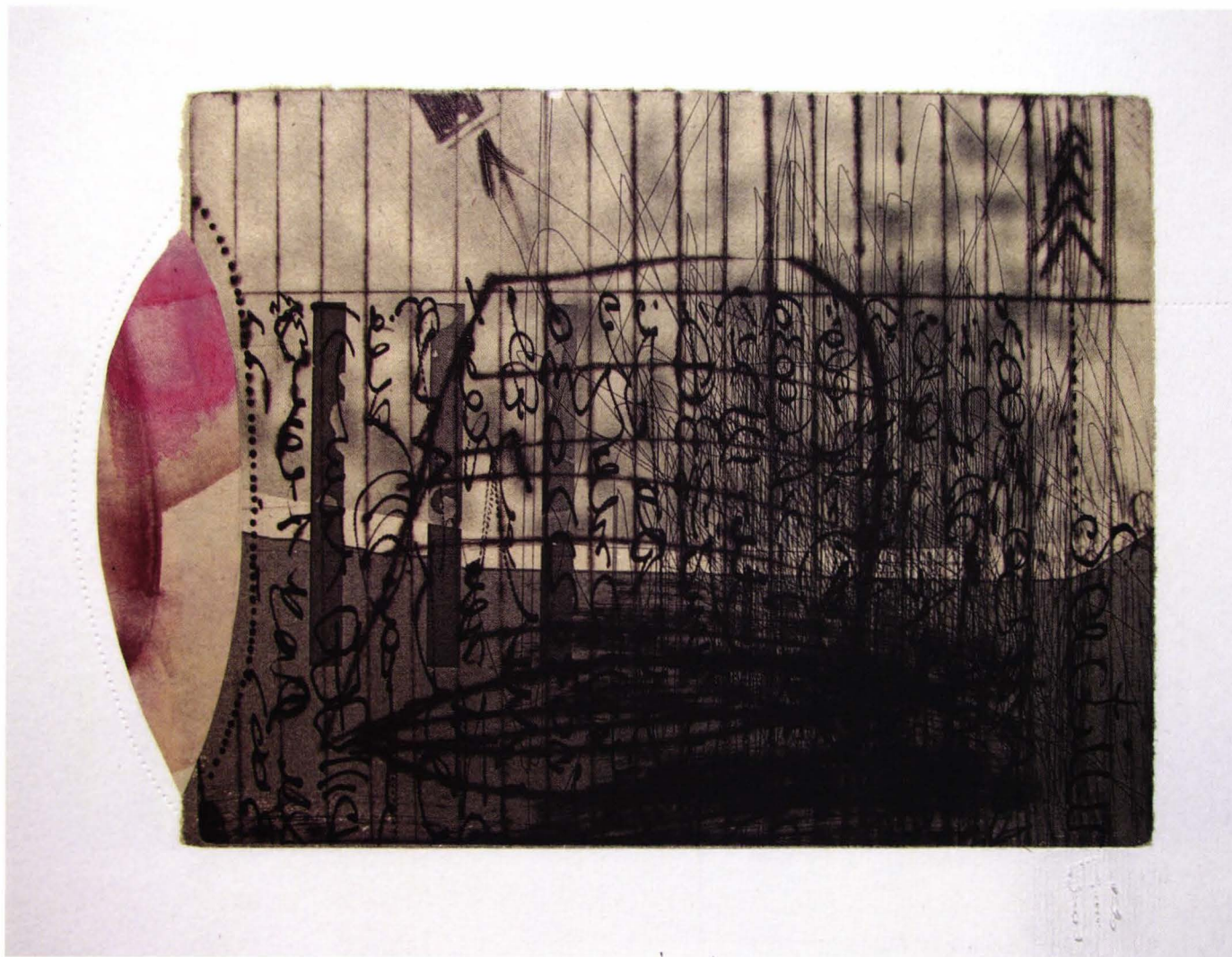
Dar indiferent de implicarea sau contribuția unor factori în cadrul procesualității de creație, fie aceștia de sorginte clasică sau experimentală, caracteristicile de bază ale unei opere de artă reale se pliază pe calități legate de autenticitatea și valoarea acesteia.

Raționamentul în artă presupune, așa cum s-a mai arătat, impunerea unui concept, a unei atitudini teoretice, aplicabile sub o anumită formă. Astfel, dezvoltarea unui concept prin investigații și demonstrații, analize și determinări, reprezintă ansamblul teoretic, scheletul logic al întregului demers personal urmărit de creatorul contemporan. La polul opus se situează arta provenită și alcătuită din absența realității raționale, din pasiune și creativitate, impregnată cu stimuli sentimentali.

Indiferent cât de rațional se dorește a fi artistul noului mileniu, acesta se raportează în continuare la condiția umană și la caracteristicile sale, printre care simțurile și sentimentele. În consecință, conchidem cu ideea că, artistului contemporan îi sunt proprii două ipostaze concrete, raționalul și afectivul, care, prin alternanță, dar nelipsite de asocierea cu spiritualul, reușesc să contureze personalitatea acestuia.

Secțiunea B I

tehnică mixtă / 308 x 260 mm / 2010





e.a

- VISION FISHU -

GANDY 2010



Vision SS5 II

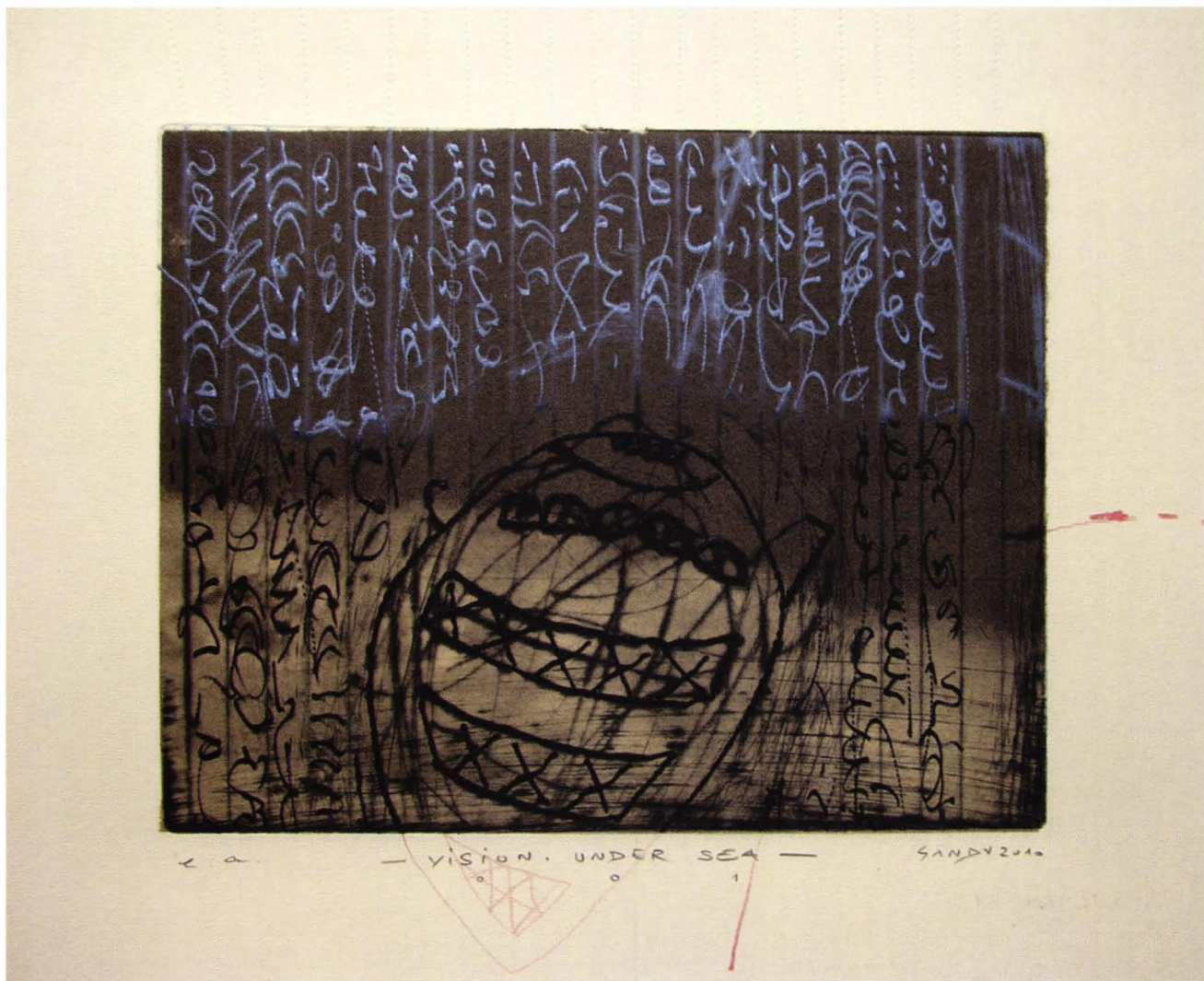
tehnică mixtă / 350 x 300 mm / 2010



e. a.

- vision. 555 -

71 NOV 2010







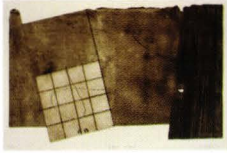
e. a. o. o. 2.

VISION. UN
DER SEEXI

91NDV 20/10



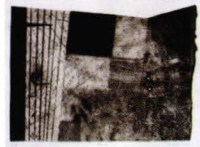
P. 2 - VISION UNDER SEA - SANDV 20
10



8 / 9



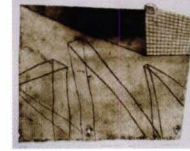
10 / 11



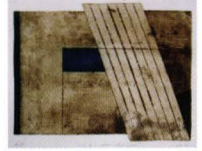
12 / 13



14 / 15



16 / 17



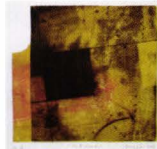
18 / 19



20 / 21



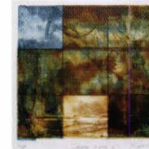
22 / 23



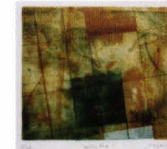
24 / 25



26 / 27



28 / 29



30 / 31



32 / 33



34 / 35



36 / 37



38 / 39



40 / 41



42 / 43



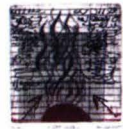
44 / 45



48 / 49



50 / 51



52 / 53



54 / 55



56 / 57



58 / 59



60 / 61



62 / 63



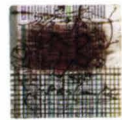
64 / 65



66 / 67



68 / 69



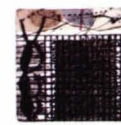
70 / 71



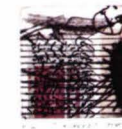
72 / 73



74 / 75



76 / 77



78 / 79



84 / 85



86 / 87



88 / 89



90 / 91



92 / 93



94 / 95



96 / 97



98 / 99

1968, Septembrie 17, arad (ro)

contact: arad, (ro), alea făget, bl.G, sc.A, ap.9

telefon: 072 7748850 e-mail: sanduadrian2001@yahoo.com

studii:

1991 – 1997 – universitatea de vest din timișoara, facultatea de arte - secția grafică

2005 – 2006 – universitatea din timișoara, facultatea de arte – master în grafică

2007 - doctorand anul III coordonator prof. doct. Aurel Chiriac

membru al unor organizații artistice: 1997 - u.a.p., 2001 - a.i.a.p. – paris, 2000 – kinema ikon

expoziții personale:

1996 - wendlingen am neckar (D)

1998, 2003 – galeria națională "delta" - arad (Ro)

2001 - "kobo" art gallery - tokyo (Jp)

2001 - "ben's cafe" - tokyo (Jp)

2003, 2006 – galeria "interjudețeană" – cluj napoca (Ro)

2003 – galeria "atelier 35" - bucurești (Ro)

2003 - "central art gallery" - tokyo (Jp)

2006, 2007 – axa art gallery – timișoara (Ro)

2007 – cărturești – bucurești (Ro)

2007 - muzeul orașului agadir (Maroc)

2009, 2010 – muzeul de artă arad (Ro)

participări la expoziții internaționale:

1997, 2001, 2003, 2005, 2007 - bienala internațională de gravură - varna (Bg)

1997, 1999, 2001, 2003, 2005 – bienala internațională de gravură mică – cluj napoca (Ro)

1999 – 2002, 2006 – salonul internațional de gravură mică "cărbunari" - baia mare, maramureș (Ro)

1998 – trienala internațională de gravură mică – tokyo (Jp)

1998, 2000, 2001, 2004 – saloanele moldovei - chișinău (Md)

1999, 2002 – expoziția internațională "small graphics forms" - lodz (Pl)

2000 – bienala internațională de artă "vox humana" - ostrava (Cz)

2001, 2004, 2007 – trienala internațională de ex libris "ioan slavici" - arad (Ro)

2001 – expoziția internațională de ex libris "gliwice 2001" - gliwice (Pl)

2001, 2004 – bienala internațională de gravură - ural, ufa (republica Bashkortostan)

2002 – "romanian - japanese cultural bonds" – muzeul de artă modernă - tokyo (Jp)

2003, 2005, 2007, 2009 – bienala internațională de gravură - acqui terme (I)

2003, 2005 – bienala internațională de ex libris - sint niklaas (B)
2004 – trienala internațională de artă, majdanek - lublin (Pl)
2004, 2006 – salonul internațional de gravură mică "graphium" – timișoara (Ro)
2005 – bienala internațională de grafică, dry point - uzice (Srb)
2005 – bienala internațională de artă contemporană - arad (Ro)
2005, 2007 – bienala internațională de ex libris, malbork (Pl)
2005 – expoziția internațională de gravură mică "l'arte e il torchio" - cremona (I)
2005 – expoziția internațională de gravură – taiwan (China)
2005, 2006, 2007, 2008, 2009 – expoziția internațională de gravură mică – cadaques (Es)
2005 – bienala internațională de gravură experimentală – timișoara (Ro)
2006 – expoziția internațională de gravură – muzeul din koga, ibaraki (Jp)
2006, 2008 – concursul internațional de ex libris – premio remo palmirani, soncino (I)
2006 – bienala internațională de gravură și desen, r.o.c. – taiwan (China)
2006 – expoziția internațională de gravură "tabula rasa" – istanbul (Tr)
2006, 2008 – bienala intercontinentală de grafică mică – aiud (Ro)
2006 - bienala internațională de gravură contemporană - iowa (SUA)
2007 – concursul internațional de ex libris – vilnius (Lith)
2007 – concursul internațional de ex libris "opera e melodramma" – bodio lomnago (I)
2007, 2009 - bienala internațională de artă "arad art 2007" – arad (Ro)
2007, 2009 – bienala internațională de gravură "iosif iser" – ploiești (Ro)
2008 – trienala internațională de ex libris - lefkada (Gr)

workshops:

2006 – pécs (Hu)
2007 – pöchlarn (At)
2008, 2009, 2010 – bata (Ro)
2010 – buziaș (Ro), cacak (Srb), gernik (Ro)

premiu:

2000 – premiul de onoare – bienala internațională de artă "vox humana" - ostrava (Cz)
2001 – premiul special al a.e.l. – trienala internațională de ex libris "ioan slavici" - arad (Ro)
2002 – premiul al 2 lea – expoziția de gravură "constantin găvenea", tulcea (Ro)
2006 – premiul selecției – bienala internațională de gravură și desen, r.o.c. – taiwan (China)
2008 – premiul al 2 lea - bienala intercontinentală de grafică mică – aiud (Ro)
2008 - premiul al 2 lea - concursul internațional de ex libris – premio remo palmirani, soncino (I)

catalog finanțat și editat de către
complexul muzeal arad
texte provenite din lucrarea
Gravura în contextul graficii contemporane
catalog apărut cu prilejul expoziției de gravură

EXGRAFIC

TRADITIONAL X PERIMENTAL

ADRIAN SANDU

muzeul de artă arad, 16 aprilie-9 mai 2010
curatorul expoziției: adrian sandu
concept catalog: adrian sandu
fotografii: ioan liviu orlețchi
coperta: 1-4: *fără titlu*, tehnică mixtă, 2009
tipar: carmel print & design srl arad

ISBN: 978-973-7738-66-0



9 789737 738660

<https://biblioteca-digitala.ro>