

COMPLEXUL MUZEAL ARAD



MESTEȘUGURI POPULARE DIN JUDEȚUL ARAD

CATALOG DE EXPOZIȚIE

ARAD, 2010

<https://biblioteca-digitala.ro>

COMPLEXUL MUZEAL ARAD

MEȘTEȘUGURI POPULARE DIN JUDEȚUL ARAD  
CATALOG DE EXPOZIȚIE

GABRIEL HĂLMĂGEAN

SORIN SABĂU

ARAD, 2010

COMPLEXUL MUZEAL ARAD  
PIAȚA „GEORGE ENESCU”, NR. 1

SABĂU SORIN  
srn\_sabau@yahoo.com

GABRIEL HĂLMĂGEAN  
gabi.halmagean@gmail.com

ISBN:978-973-0-09556-2

Colecția de etnografie a Complexului Muzeal Arad constituită de-a lungul anilor (din 1910 de când datează prima achiziție și până în prezent) prin eforturile muzeografilor care au activat în cadrul secției de etnografie este compusă din 5 505 obiecte împărțite în colecțiile de port popular, ceramică, icoane, mobilier, meșteșuguri și pictură țărănească.

Prin expoziția intitulată "Meșteșuguri populare în județul Arad" aducem în atenția publicului arădean piese din meseriile care s-au practicat în lumea satului. Pe lângă ocupațiile de bază, precum agricultura sau creșterea animalelor, un aspect particular îl prezintă satele specializate în diferite meșteșuguri izvorâte din condițiile geografice și economice ale unor zone ca Depresiunea Zarandului, Podgoria Aradului, Podișul Lipovei și Valea Mureșului: prelucrarea lemnului, olăritul, lădăritul, dogăritul, drotăritul. Pe lângă acestea s-au mai practicat și alte meșteșuguri în satele din județul Arad precum fierăritul – rotăritul, tăbăcăritul, curelăritul și cizmăritul.

Cu unelte simple, secure, bardă, fereștrău, mezdreală, rindea, daltă, burghie mici și mari, meșterii țărani au creat adevărate monumente arhitectonice, case, biserici din lemn, dar și pluguri, sape, lopeți, grape, căruțe, furci necesare atât practicării agriculturii cât și în propria gospodărie, obiecte de mobilier țărănesc de o mare frumusețe și piese de îmbrăcăminte și încălțăminte ornamentate excepțional după legile nescrise ale artei decorative. Unele din aceste unelte sunt ele însele deosebite, fiind marcate, ornamentate și datate.

Catalogul de față vă oferă o călătorie în imagini prin atelierelor meșteșugarilor specializați în prelucrarea lemnului, fierărit, prelucrarea pieilor și drotărit prezenți odinioară în mediul sătesc. Și astăzi îi mai căutăm încă pe meșterii țărani, pentru îndemnarea și priceperea lor moștenite din generație în generație, în confecționarea produselor manufacturiere.

## Prelucrarea fierului

O bogată tradiție la nivel rural o are meșteșugul fierăritului. Aproape că nu există sat în județul Arad care să nu fi avut fierarul său.

În atelierele de fierărie se confecționau diferite obiecte absolut necesare pentru agricultură, creșterea vitelor, transport sau pentru gospodărie. Unelte ca: sape, lopeți, cuțite, coase, seceri, topoare, securi, bărzi, balamale, diferite încuietori pentru uși, ferecăturile la care și căruțe, ferecăturile de la ferestre, cuiele de diferite mărimi, lanțurile, pirostriile, foarfecile, plugurile, furcile, țesalele și multe altele, toate erau făcute sau recondiționate de fierarul satului. În plus, tot el potcovea caii și ascuțea cuțitele și topoarele.

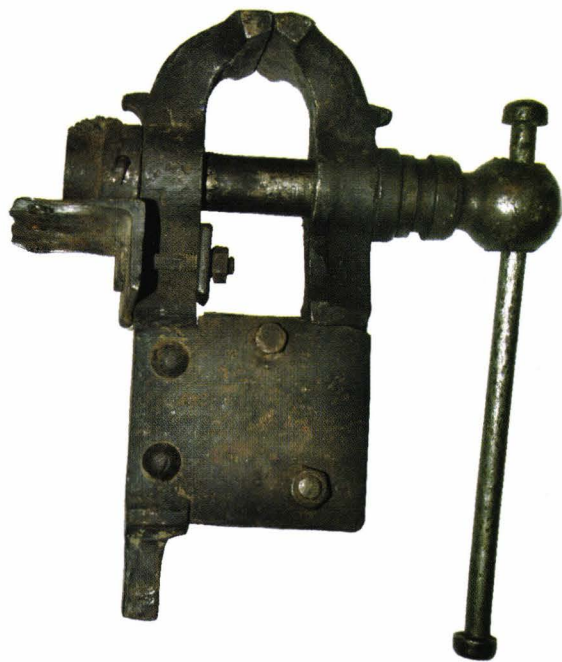
Inventarul unui atelier de fierărie cuprindea obligatoriu butucul pe care stătea nicovala și, de jur împrejur, o serie de ciocane de diferite mărimi și greutate, forja și foalele din piele, clești și dălți, menghina și strungul de lemn, vătraie și burghie. Și în acest meșteșug uneltele erau transmise din generație în generație ajungând să aibă o vârstă remarcabilă.

Tradiția fierăritului era atât de puternică încât, la începutul secolului trecut, existau în județul Bihor sate ca Vărzarii de Mijloc și Vărzarii de Jos, specializate în acest meșteșug. O mulțime de produse confecționate de meșterii de acolo au pătruns și pe piețele și târgurile din județul Arad. Dintre ele se remarcă topoarele și bărzile lucrate fin și ornamentate cu pupi și pistriri. Rolul acestor ornamente era triplu: funcțional – pentru a împiedica barda să sară din lemn, ca marcă a meșterului și decorativ.

Datorită importanței pe care o are meșteșugul în cadrul comunității, el s-a mai păstrat încă în satele izolate din județul Arad, unde mai pot fi văzute ateliere tradiționale de fierărie.



1. Nicovală



2. Menghină



3. Ciocane mici folosite în atelierul de fierărie



4. Ciocan de bătut coasa confecționat în atelierul de fierărie



5. Ciocan

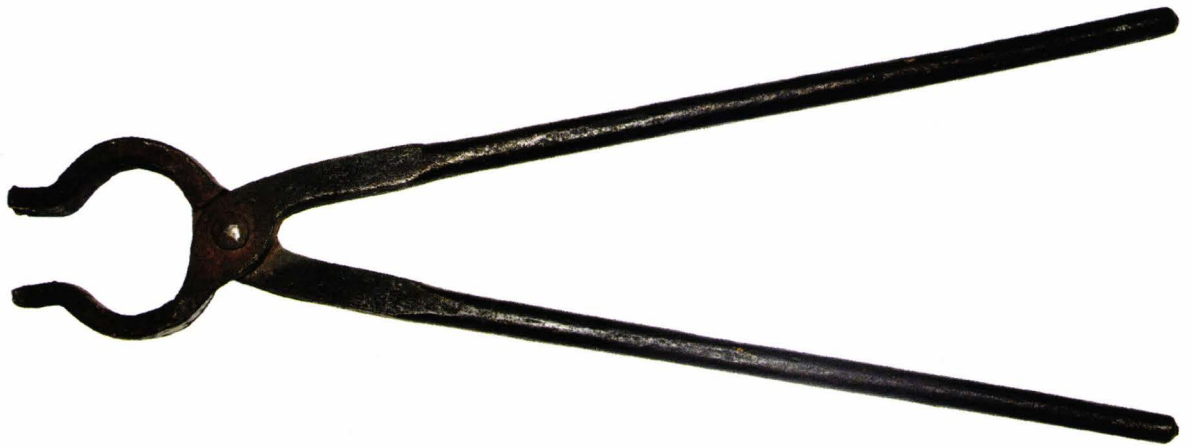


6. Ciocan folosit în atelierul de fierărie





7. Baroase, ciocane mari folosite de fierari



## 8. Diferite tipuri de clești



## 9. Diferite tipuri de clești



10. Vătraie



11. Lopățică pentru cenușă



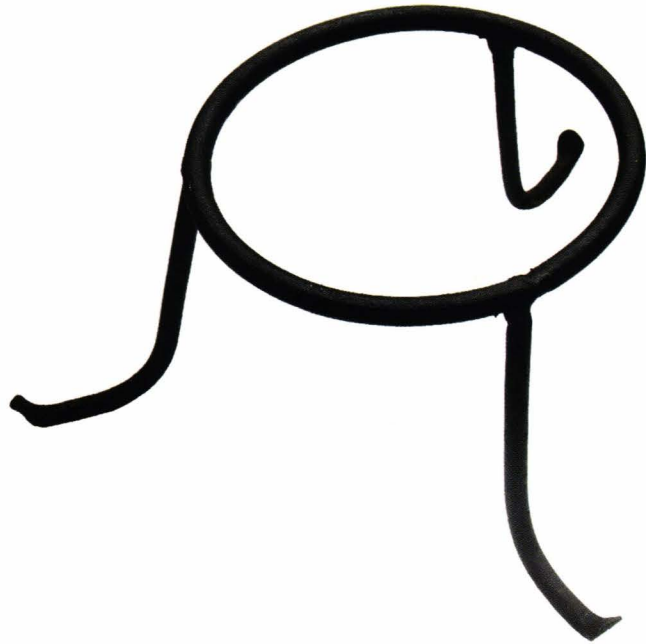
12. Produse ale atelierelor de fierărie: cui pentru car, cuțit, foarfecă



13. Lopată pentru măldărit  
cofeționată de fierar



14. Scară de șa



15. Pirostrie, suport pentru oale



16. Diferite tipuri de bărzi confecționate de fierarii din satul Vărzarii de Jos, județul Bihor. Ele erau comercializate și la târgurile din județul Arad

## Prelucrarea pieilor

Meșteșugul prelucrării pieilor are și el o vechime considerabilă. Produsele sale cum ar fi cojoacele, curelele și hamurile, cizmele și opincile, nu lipseau din nici o gospodărie tradițională.

Creșterea animalelor pe scară largă, mai ales a vitelor, a făcut ca tăbăcăritul, cojocăritul, curelăritul și cizmăritul să fie meșteșuguri des întâlnite în lumea satului.

Pielele bovinelor, mai groase și mai rezistente, constituiau materia primă pentru producerea încălțămintelor. Tăbăcitul lor cerea multă muncă, pricepere și răbdare. Era o operațiune care dura aproape trei luni, constând în mai multe etape: înmuierea pieilor în apă, apoi curățarea de carne, introducerea lor într-o soluție de apă cu cenușă și var nestins pentru a se lua părul de pe ele, apoi erau curățate din nou după care se puneau în apă cu tărâțe și, după aceea, într-un butoi cu zeamă de coajă de gorun. Abia după ce această soluție se schimba de trei ori, în decursul a două săptămâni, pieile erau scoase, curățate și puse la uscat în vederea prelucrării.

Pentru confecționarea cizmelor se folosea mai ales pielea de vițel bine tăbăcită. În trecut cizmele constituiau încălțămintea de sărbătoare. Ele erau lucrate de cizmari locali care foloseau ca unelte cuțite, diferite sule și ace, prese de lemn și calapoade. Croiul și culoarea fețelor erau influențate de încălțămintea orășenească. Astfel, pentru bărbați, se făceau cizme negre cu tureac, iar pentru femei cizme de culoare roșie și neagră dar și cusute cu diferite modele.

Pielele bine tăbăcite mai erau folosite și pentru confecționatul curelelor, a brâurilor sau a hamurilor.

Pentru cojoace se foloseau mai ales pieile de oaie. Renumite și foarte scumpe erau și bitușele, confecționate din șapte piei de berbeci. Acestea țineau de cald și fereau de ploaie astfel că, din bagajul pe care moșii îl luau cu ei în căruță atunci când plecau cu marfa în țară, bitușele nu lipseau niciodată.

Din păcate, meșteșugul prelucrării pieilor, foarte răspândit odinioară în lumea satului, în prezent aproape că a dispărut.





1. Scafe simple pentru răzuit piei



2. Scafe cu mâner



3. Scafă pentru curățat piei



4. Răzuitor din fier pentru piei

5. Răzuitor (se folose și cu ajutorul piciorului)

6. Clește pentru scos piei din butoi, folosit de tăbăcari



7. Cal din lemn pentru cusut hamuri

8. Ham din piele



9. Căpăstru pentru cal,  
din piele și zăbale din metal



10. Calapoade de diferite mărimi



11. Trăgător pentru cizme

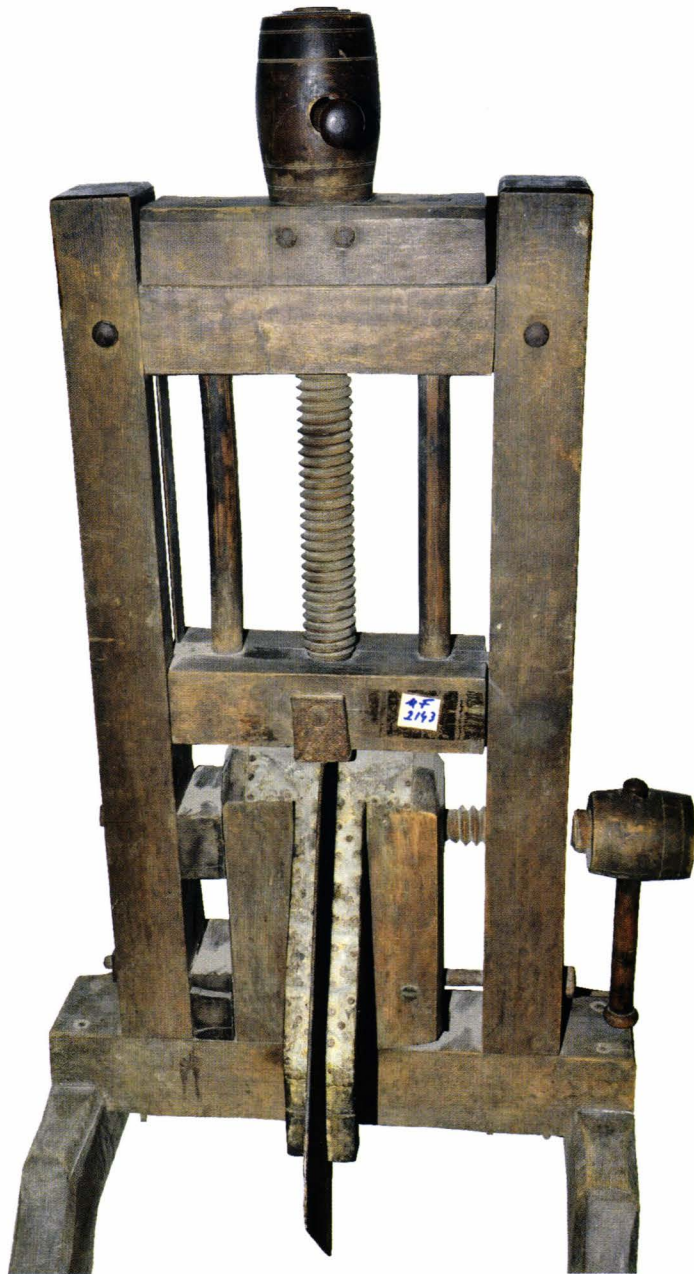
12. Tipuri de sule folosite de cizmari



13. Calapoade și cizme bărbătești,  
din Zăbrani



14. Presă pentru cizme





15. Produse ale atelierelor de prelucrare a pieilor: opinci, cizme, brâu lat



# Prelucrarea lemnului

## Dogăritul

Pentru județul Arad, bogăția pădurilor de stejar (gorun) și salcâm, pe de o parte, dar și existența podgoriilor și a livezilor de pomi fructiferi, pe de altă parte, au contribuit încă de timpuriu la dezvoltarea și practicarea meșteșugului dogăritului.

Utilizarea butoaielor și a căzilor de diferite mărimi, necesare la depozitarea vinului, a fructelor și a țuicii, precum și repararea și întreținerea lor, au făcut ca dogarii să fie foarte căutați mai ales în satele de deal și de munte, acolo unde existau podgorii și livezi întinse.

Și pentru păstrarea murăturilor sau săratul cărnii era nevoie de vase speciale produse tot de către dogari. Lemnul utilizat cu precădere în confecționarea butoaielor și a căzilor era stejarul și salcâmul, mai rar dudul. Toți dogarii sunt însă de acord că lemnul de salcâm este cel mai bun deoarece conferă elasticitate și poate fi prelucrat cu ușurință.

Materialul lemnos era recoltat toamna târziu sau iarna, apoi transportat acasă și prelucrat în funcție de necesități. Atelierul unui dogar cuprinde o serie de unelte necesare diferitelor etape pe care le presupune confecționarea unui butoi sau a unei căzi. Astfel de unelte sunt: fierăstrăul de mână pentru tăiatul doagelor la dimensiuni; topoare și bărzi de diferite mărimi pentru cioplit; compasuri și șublere pentru măsurat; coturi (sau vincluri) pentru fixarea curbării doagei; rindele de diferite dimensiuni și forme pentru rindeluit, scobit, finisat sau trasat locul unde vor fi prinse cercurile; gardine pentru trasat spațiul unde va fi prins fundul butoiului; floritoare (rindele speciale pentru șlefuit suprafața exterioară a butoiului); scaunul de mezdrelit (dogărit) – un fel de menghină în care vine prinsă doaga pentru a putea fi prelucrată; mezdrele (cuțitoaie) drepte sau semicirculare; cuțite de diferite mărimi; sfredede; șeitău (presă) pentru strâns doagele; ciocane de lemn pentru bătutul cercurilor; strungul și tocila pentru ascuțitul cuțitelor, mezdrelelor, a topoarelor și bărzilor.

Orice meșter dogar avea mare grijă de uneltele sale, fiecare dintre ele fiind bine întreținute și așezate la locul potrivit, astfel încât, pentru diferitele etape de lucru care se succedau, unealta necesară să fie la îndemână. În unele cazuri, întreg inventarul unui atelier era transmis din generație în generație, ceea ce făcea ca acesta să împlinească o vârstă remarcabilă.

Este și cazul unor unelte de dogărit care au aparținut familiilor Petenkoffer din Pâncota și Leptih din Șepreuş. Unele dintre ele poartă marca fabricantului sau sunt chiar datate, cea mai veche fiind o rindea din anul 1808. Ele se află în prezent, în colecția de Etnografie a Complexului

Muzeal Arad și parte din ele sunt reproduse în conținutul acestui catalog.

## **Rotăritul și confecționarea pieselor de mobilier**

Rotăritul și confecționarea pieselor de mobilier sunt alte meșteșuguri care în trecut au fost bine reprezentate în satele și comunele din județul Arad. Pentru practicarea lor meșterii se foloseau de regulă de aceleași unelte ca și dogarii: bărzi și topoare, cuțite, fierăstraie mari sau mai mici, burghie, mezdrele drepte și semicirculare, scaun de mezdrelit, strung de lemn, dălți, coturi (vincluri), compasuri și șublere, diferite rindele etc.

În urmă cu câteva decenii rotarii aveau mare căutare. Aproape în fiecare sat exista câte un rotar care confecționa roți de căruță sau chiar căruțe întregi. Deoarece în trecut aceste vehicule reprezentau principalul mijloc de transport în lumea satului, tot rotarul era cel care le și repara. Confecționatul unei căruțe începea întotdeauna cu roțile. Se folosea lemn de frasin sau salcâm care era uscat timp de un an. Întâi se făcea butucul, cioplit, apoi strunjit la strung. Urma găurirea sa pe mijloc pentru a putea pătrunde osia. După aceea, în funcție de mărimea roții (roata din față era mai mică, cea din spate mai mare) se scobeau orificiile pentru prinderea spițelor: 10 pentru roata din față, 12 pentru roata din spate. Acestea erau și ele cioplite cu barda și apoi finisate cu mezdrea. Spițele se montau în orificiile din butuc în așa fel încât să revină câte două la fiecare obadă. Obada reprezenta partea periferică a roții lucrată și ea manual, prin cioplire, și care venea legată de butuc prin intermediul spițelor. După ce spițele și obezile au fost prinse de butuc și roata era formată, aceasta se înconjura cu o bandă de fier cu scopul de a o strânge și de a-i conferi rezistență.

Celelalte părți ale căruței: osiile (care în trecut erau și ele din lemn), loitrele (părțile laterale), targa (partea din față, unde stă omul), inima (care unește partea din față cu cea din spate a căruței), ruda, leucile, șiregla – toate se confecționau manual, cu ajutorul uneltelor menționate mai sus.

Trebuie adăugat și faptul că de multe ori meșterul rotar avea și cunoștințe de fierărie, el fiind cel care făcea și operațiunile de montare a fierului peste roți, la butuc sau leuci.

Mobilierul tradițional era făcut în lumea satului. O serie de meșteri din localitățile județului Arad confecționau, cu ajutorul fierăstrăului, al bărzii, securii, dălților, horjului și mezdrelilor, piese de mobilier de mare rafinament și eleganță.

Foarte vechi și deosebit de importante în inventarul unei gospodării, deoarece fiecare fată care se căsătorea pleca din casă cu o astfel de ladă plină cu țesături, lăzile de zestre „cu spinare” (cu

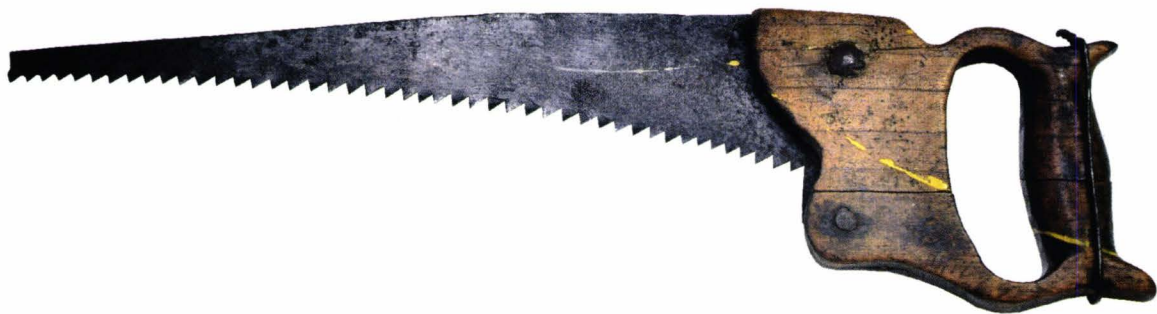
capacul în două ape) erau lucrate în localitățile Hășmaș, Bocsig, Nadăș dar și în cele de pe Valea Teuzului. Ele se confecționau din îmbinări ingenioase fiind folosite doar cuie de lemn.

Materialul necesar, fag, stejar sau chiar frasin era selectat cu grijă. Toamna se alegeau copaci cu vârsta peste 100 de ani, având lemnul alb, cu sevă mai puțină. Erau apoi despicați făcându-se din ei scânduri de diferite mărimi. Acestea erau folosite în funcție de destinație: cele mai lungi în față și spate, cele mai scurte pentru laterale. Fundul și capacul lăzii necesitau și ele scânduri mai lungi.

De un mare rafinament era îmbinarea scândurilor pentru capacul „cu spinare” (în două ape).

Decorarea se făcea prin incizie și erau folosite compoziții din linii drepte și cercuri. Se ornamentau doar părțile expuse vederii: capacul, fața, lateralele și picioarele lăzii.

În afară de aceste produse meșterii săteni mai lucrau și lavițe, scaune, mese, blidare, podișoare, paturi etc., de fapt toate piesele de mobilier necesare într-o gospodărie.



1. Fierăstrău de mână, din Almaș, folosit pentru tăiat  
"mădulari și pană la spițe"



2. Fierăstrău de mână



3. Bardă confecționată de meșterii fierari  
de la Vărzarii de Jos, jud. Bihor.  
Era folosită pentru dogărit



4. „Pistrături” - reprezentau marca  
atelierului unde era confecționată barda



5. Bardă cu „pistrituri”  
folosită la cioplitul spițelor și  
curățatul obedelor, din Almaș  
(a fost confecționată la  
Vărzarii de Jos, jud. Bihor)



6. Bardă cu „pistrituri”

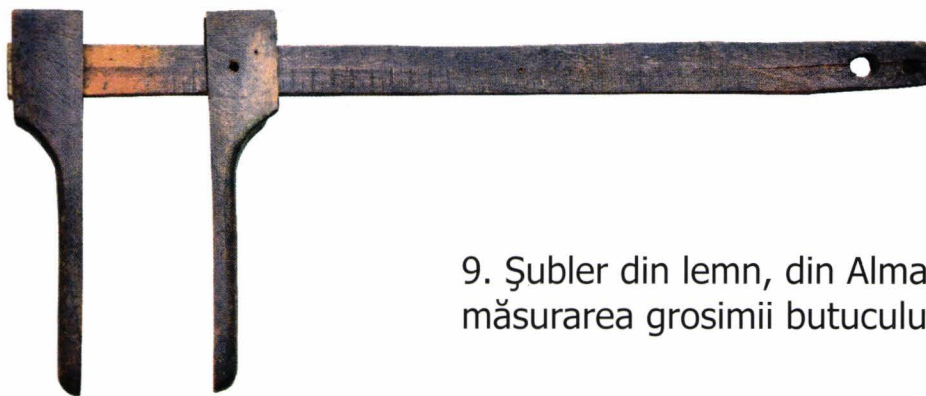


7. Bardă pentru rotărit, din Pâncota



8. Compasuri din lemn (au aparținut familiei Petenkoffer din Pâncota)

<https://biblioteca-digitala.ro>



9. Şubler din lemn, din Almaş, folosit la măsurarea grosimii butucului de la roată

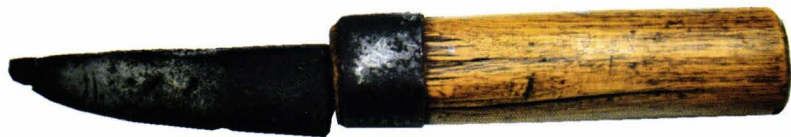


10. Şubler-compas folosit de dogar, din Pâncota



11. Riglă din lemn folosită de dogarul Leptih Iosif, din Şepreuş





12. Cuțite pentru dogărit



13. Așchietor - unealtă din fier pentru tras doage  
<https://biblioteca-digitala.ro>



14. Scaun de dogărit - dispozitiv pentru prins doaga, din Șepreuș



15. Mezdrele semicirculare folosite de dogar, din Pâncota



16. „Staller Wien” - marca atelierului unde a fost confecționată mezdreaua



17. Mezdrele drepte



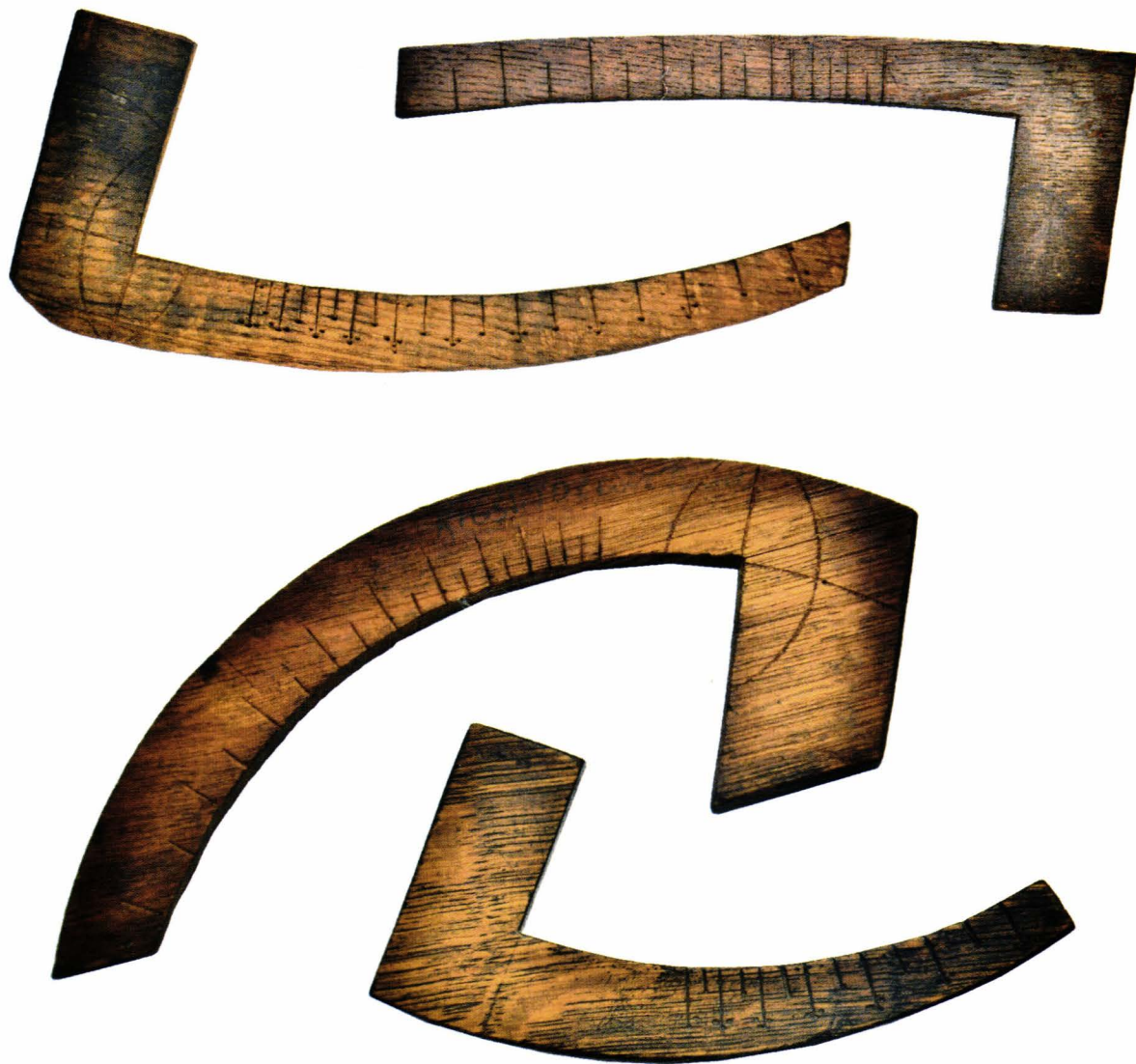
18. Diferite tipuri de dălți, care au fost folosite de dogari din Pâncota și Șepreuş



19. Ciocan pentru dogărit, din Șepreuş



20. Ciocan din lemn pentru dogărit, din Șepreuş,  
folosit pentru bătutul cercurilor



21. Echere de diferite mărimi folosite pentru măsuratul curburii doage, din Pâncotai

22. Rindea



23. Rindea cu două  
mânere



24. Rindea cu compas





25. Rindea datată 1928



26. Rindea din Șepreuș,  
datată 1808



29. Rindea folosită de dogari care se deplasau pentru reparatul butoaielor ("holoangări")



27. Rindele din Pâncota



28. Rindea din Pâncota

30. Rindea din Pâncota, datată 1882



31. Rindea din Șepreuș, datată 1851

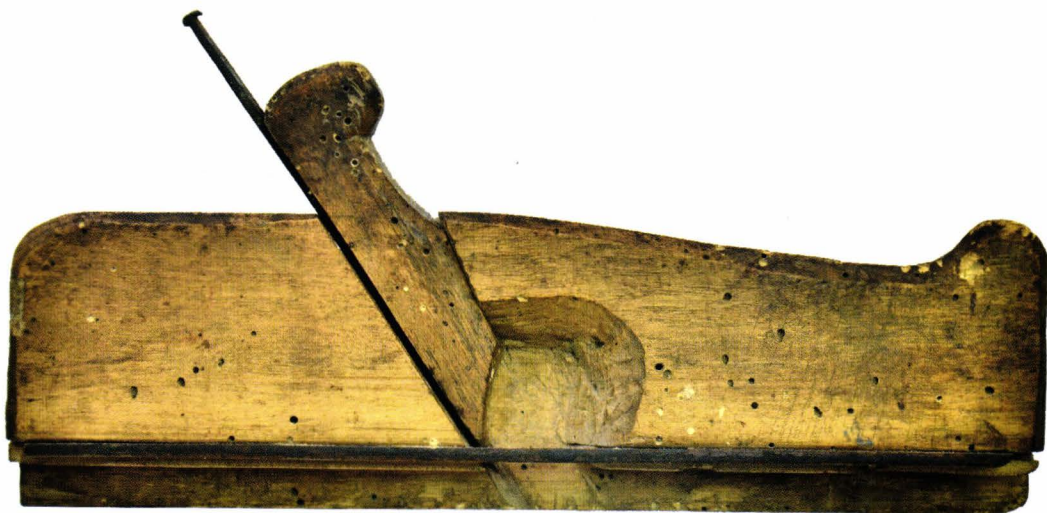


32. Rindea din Pâncota,  
datată 1878

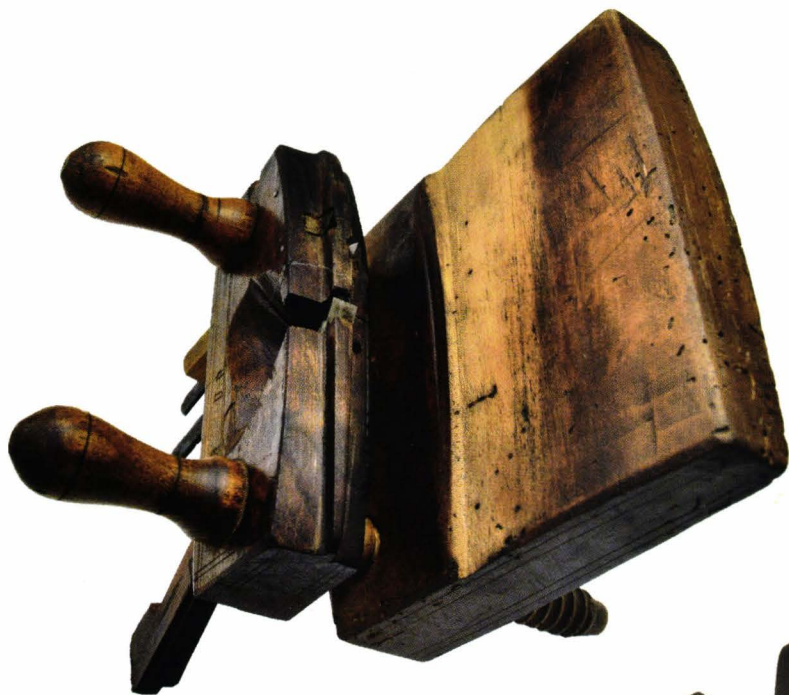


33. Rindea din Șepreuș,  
datată 1808

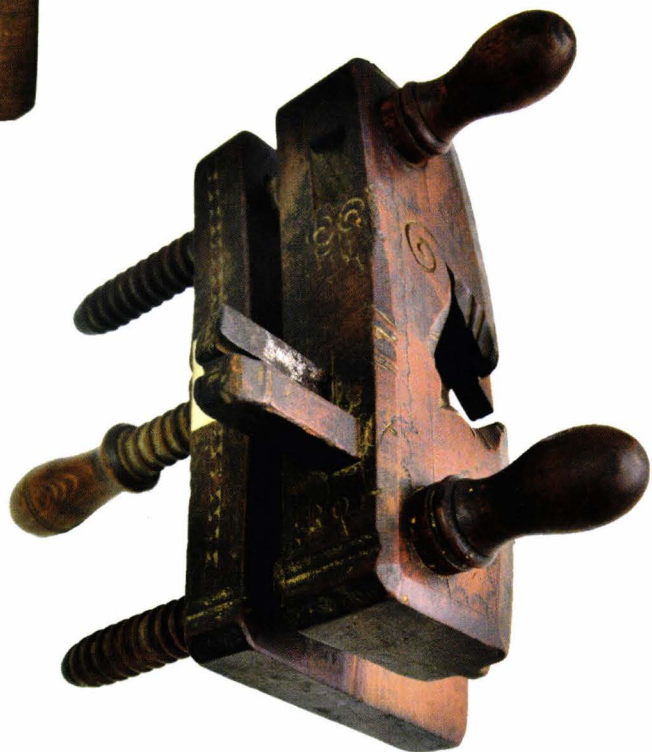
34. Rindea din Șepreuș folosită pentru  
trasarea cercurilor



35. Rindea



36. „Gardine” - rindele din lemn folosite pentru ulucul vasului, din Pâncota



37. „Gardine”, din Pâncota

38. „Gardină”, din Pâncota,  
datată 1876



39. „Gardină”, din Pâncota,  
datată 1925



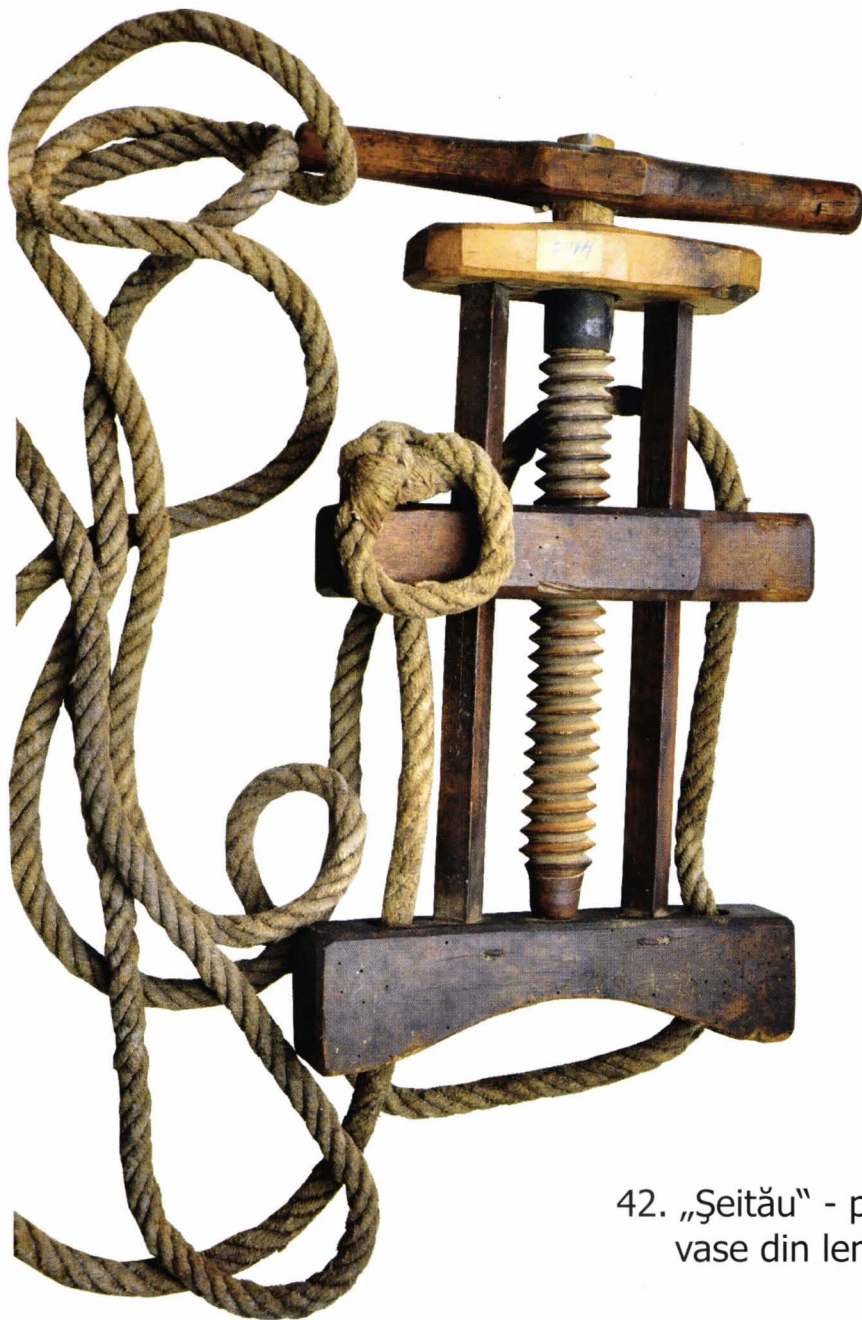




40. „Floritor” - rindea care se folosește pentru finisarea părții exterioare a butoiului



41. Burghie mari din fier folosite de dogar, din Pâncota



42. „Şeitău” - presă pentru strâns vase din lemn, din Şepreuş



43. Butoi confecționat de un dogar din Almaș. Are o capacitate de 20 litri



44. Roată de car



45. Ladă de zestre „cu spinare”,  
confectionată de meșterii  
lădari din Hășmaș



46. Detaliu - ornament  
de pe o ladă de zestre  
din Hășmaș

## Drotăritul

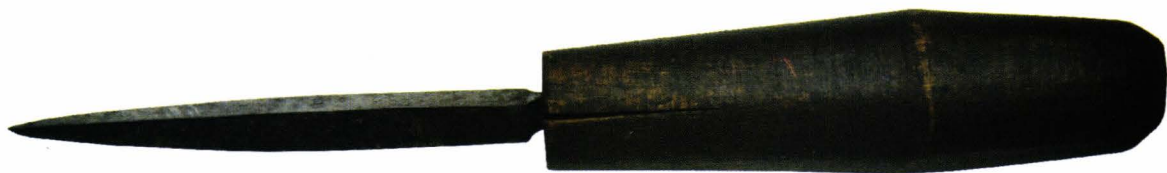
Drotăritul a fost o meserie care, în bună măsură, depindea de un alt meșteșug, și anume, de olărit. Drotarii participau de regulă la târguri unde se poziționau în așa fel încât să fie în apropierea olarilor. Era un obicei ca cei care cumpărau oale mari de pământ, să treacă cu ele pe la drotari pentru a le împleti o plasă în jurul lor. Plasa dădea rezistență oalei de pământ.

În afară de târguri, drotarii, mai puteau fi văzuți și cutreierând satele, cu colacuri de sârmă în spinare, fie pentru a lega oalele în gospodăria clientului, fie pentru a pune plase la geamuri sau a confecționa site de diferite mărimi.

Odată cu dispariția olarilor din târguri a încetat și meșteșugul drotăritului. Probabil ultimii drotari din județ au mai lucrat în localitățile Pâncota (de unde Complexul Muzeal Arad a achiziționat și sculele folosite la acest meșteșug) și la Șepreuş.



Unelte folosite pentru confecționat sită  
(au aparținut unui meșter din Pâncota)



Unelte folosite pentru confectionat sită  
(au aparținut unui meșter din Pâncota)



Unelte folosite pentru confecționat siță  
(au aparținut unui meșter din Pâncota)





Produse ale meșterilor drotari.  
Plasa din sârmă conferă rezistență oalelor de pământ

Tipar executat la SC Tipografia Trinom SRL  
Arad Str. Pădurii, Nr.135  
tipografiatrinom@yahoo.com  
0257281707



ISBN:978-973-0-09556-2

<https://biblioteca-digitala.ro>