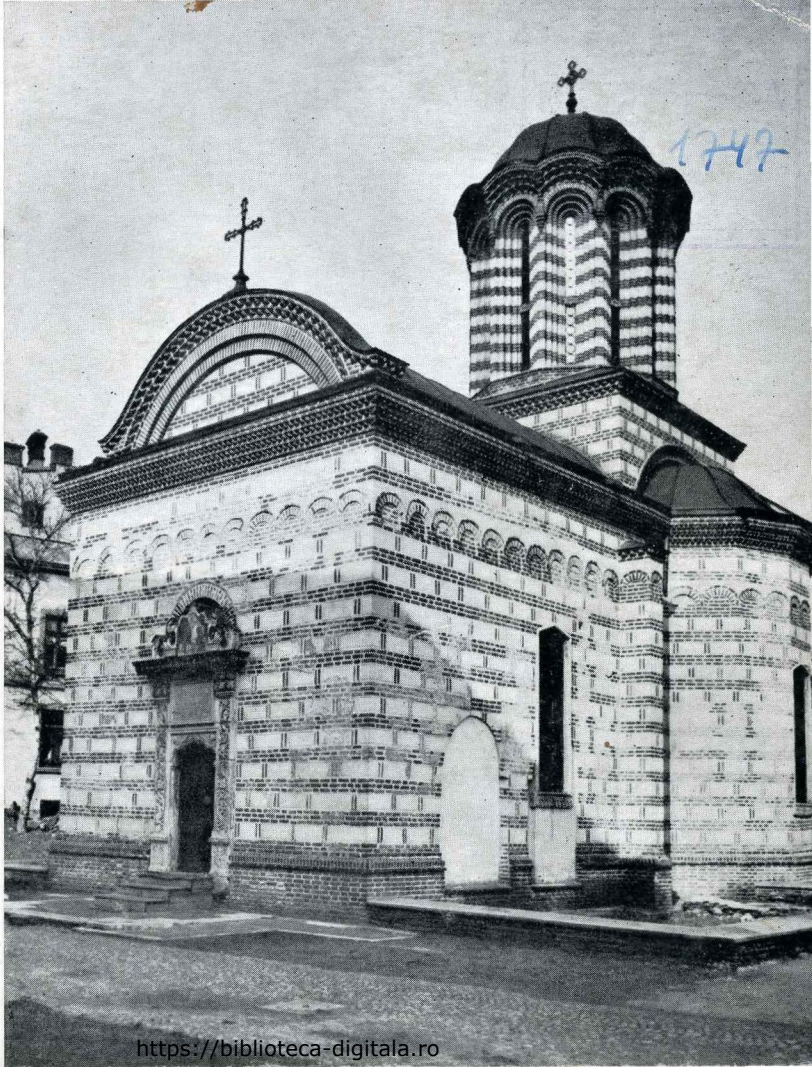
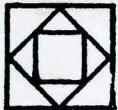


H 488
B I S E R I C A
CURTEA VECHÉ

EDITURA
MERIDIANE





D.M.A.S.I.

DIRECȚIA MONUMENTELOR
ANSAMBLURILOR
ȘI SITURILOR ISTORICE
BIBLIOTECA

Cota cărții: *T. 488...*
Inventar: *1747...*

MONUMENTE ISTORICE
MIC ÎNDREPTAR

BIBLIOTECA

Inv. *1747*

Cota



I488

CRISTIAN MOISESCU

nv. 1747

Cota

BISERICA
CURTEA VECHÉ

inv. 1747

EDITURA MERIDIANE
Bucureşti, 1967

Fotografiile executate de G. h. Comănescu, de la Studioul de artă fotografică al Combinatului Poligrafic „Casa Scintei”, București

Pe copertă: Biserica Curtea Veche

Pag. 2—3: Biserica Curtea Veche — vedere generală



Puținele vestigii ale vechiului București care ni s-au păstrat din vremea când era scaun al Țării Românești, ne apar astăzi ca niște insule izolate, contrastând puternic fie cu construcțiile înghesuite și monotone ale secolului al XIX-lea, fie cu liniile largi, impunătoare ale orașului socialist care, în ultima vreme, a schimbat atât de mult fața secularei cetăți.

În apropierea Pieței Unirii, acolo unde se întretaie străzile Căldărari și 30 Decembrie, lângă odinioară vestitul han al lui Manuc, se remarcă silueta învăluită în verdeață a unei impunătoare biserici, înălțându-se trufașă dintre clădiri dese și modeste ca înfățișare, ce vor parcă să o înăbușe.

Și poate nu mulți din trecătorii aflați în preajmă-i știu că au în față cel mai vechi monument feudal pe care îl mai păstrează Capitala noastră, biserica cunoscută mai ales sub numele de Curtea Veche.

Citorie a voievodului Mircea Ciobanul (1545—1554; 1558—1559) și a fiilor săi, după cum glăsuiește și pisania din 1715 frumos dăltuită în piatră, aflată deasupra ușii de intrare: « Această sfântă. . . beasearecă unde se cinstește hramul blagoveștenia prea Slăvitei Născătoarei de D(u)mn(e)zeu. . . din temelia ei iaste zidită de bătrînul Mircea Vodă și în urmă de fiul său Pătrașco Vodă cu frații săi Radul și Mircea cel Tânăr o au înfrum(u)șețat și o au zugrăvit. . . », va fi fost fără îndoială, acum mai bine de patru secole, cea mai de seamă construcție religioasă din Bucureștii aceluia veac.

În momentul de față este singura mărturie a faptului că pe aceste locuri se ridica odinioară întinsa așezare a primei curți domnești bucureștene — Curtea Veche.

Încă de la zidirea ei și pînă spre sfîrșitul secolului al XVIII-lea, istoria zbuciumată a acestei biserici se va împleti cu istoria curții domnești pentru care a fost construită. Vor suferi deopotrivă vitregia vremurilor și vor cunoaște aceleași nenumărate refaceri și transformări ca urmare a atîtor distrugerii întîmpinate.

Biserica de azi a fost înălțată, după cît se pare, în locul unei biserici mai vechi ce aparținuse curții domnești întărite, construită încă de la mijlocul secolului al XV-lea,



1. Pisania din 1715 — deasupra ușii de intrare

ale cărei urme au fost depistate de cercetări arheologice recente în zona Pieței de Flori. Această presupunere este întărită și de un pasaj din « Viața lui Nicodim », întemeietorul Voditei și Tismanei, unde se arată că Basarab cel Tânăr (1477—1482) care « a făcut cetatea Bucureștilor » a vrut să aducă oasele lui Nicodim « în biserica domnească cea din cetate ».

Nu avem nici o știre despre înfățișarea curții și bisericii domnești din secolul al XV-lea, cum nu cunoaștem nici împrejurările care au dus la distrugerea lor.

Către mijlocul secolului al XVI-lea, o nouă curte domnească ia locul celei vechi. Fiul lui Radu cel Mare (1495—1508), Mircea Ciobanul, numit așa deoarece înainte de a lua domnia se îndeletnicise cu negoțul de oi, își va stabili reședința statornică

în București, unde se simțea mai în siguranță, punînd să se refacă o dată cu biserica și casele domnești existente din secolul precedent.

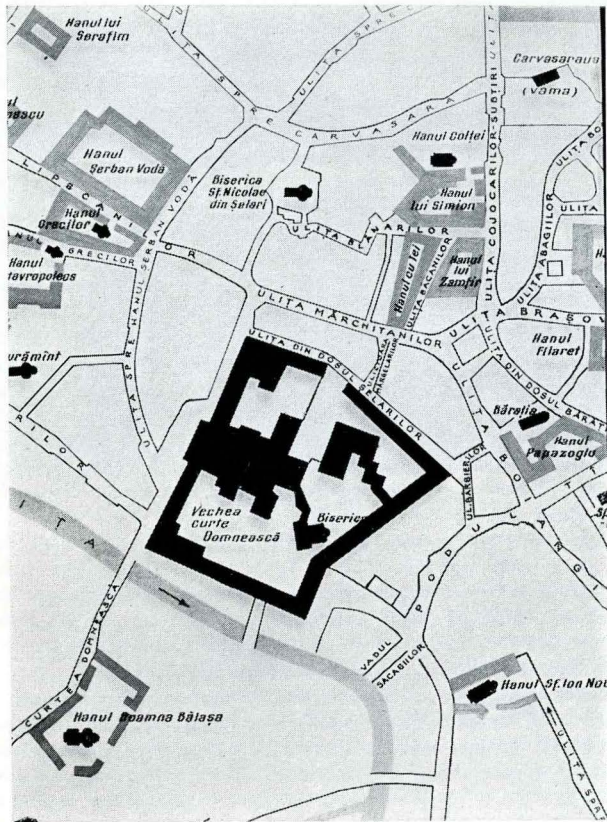
Anii în care Mircea Ciobanul ocupă cu ajutor turcesc tronul Țării Românești aveau să însemne pentru istoria statului feudal, de la sud de Carpați, dezlănțuirea unor crâncene lupte interne purtate atît între domnie și marea boierime, cît și între diversele fracțiuni boierești, care vor înlesni astfel amestecul nemijlocit al turcilor în treburile țării și vor spori totodată aservirea față de Poarta otomană. Întreaga lui domnie va fi marcată de o politică autoritară, de necontenite lupte împotriva grupărilor marii boierimi care prin intrigi la Poartă sau prin forța armelor vor căuta să-l înlocuiască cu un domn întru totul supus ei, pentru a-și recăpăta astfel vechile privilegii pierdute.

Biserica, singura construcție care ne-a rămas din complexul ridicat atunci, dovedește prin proporțiile sale avîntate, prin dimensiunile și elementele înnoitoare pe care le aduce, dorința acestui voievod de a zidi un edificiu impresionant care să contribuie la restabilirea prestigiului și autorității puterii centrale în fața boierimii răzvrătite.

Bucureștii celei de-a doua jumătăți a secolului al XVI-lea se întindeau pe malul stîng al Dîmboviței, avînd ca nucleu Curtea domnească. În apropierea curții se afla piața orașului, « pazarul », iar pe lîngă zidurile sale trecea principala arteră, Ulița Mare. De jur împrejur se vor așeza negustorii și meșteșugarii formînd ulițe cu numirile breslelor: Abagii, Blănari, Băcani, Potcovari, Covaci (fierari), Cavafi (cizmari), Lipscani, Boiangii, Marchitani, Șelari, Zarafi etc.

Datorită conformației terenului, noile construcții ale curții domnești erau ușor de apărat. Așezate între două coturi ale vechiului vad al Dîmboviței, erau ferite către apus de rîpe destul de adînci, la răsărit de gîrla Bucureștioara, acum dispărută, iar spre miazăzi de albia Dîmboviței. Întreaga curte domnească se ridica pe o mică înălțime ce se întindea pe tot patruleterul cuprins astăzi între apa Dîmboviței, strada 30 Decembrie și străzile Șelari, Șepcari, Lipscani, Bărăția și Calea Moșilor.

Ce înfățișare va fi avut curtea domnească, în această perioadă, este greu de presupus. Datorită numărului mic de izvoare documentare aspectul său nu poate fi reconstituit decît în parte. Dacă unii călători străini, aflați în trecere prin București, ne-au lăsat totuși descrieri sumare asupra aspectului caselor domnești din această vreme, știrile privind biserica lipsesc aproape cu desăvîrșire de la zidirea ei pînă către mijlocul secolului al XVII-lea.



○ Interesantă rela-
tare asupra curții dom-
nești, la scurt timp după
reclădirea sa, ne-a lăsat-o
călătorul francez Pierre
Lescalopier aflat pe me-
leagurile noastre în anul
1574, pe vremea domniei
lui Alexandru al
II-lea (1568 – 1577).
După ce se arată puțin
încintat de aspectul
curții, scriind printre
altele că palatul era con-
struit «... din pereți
de scinduri umpluți cu
golomoațe de noroi,
având în ele și paie
tăiate», ne dă unele
amănunte cu privire la
vizita ce o face voievo-
dului. Acesta îl primește.
... « într-o sală
mare tapițată cu covoare
turcești și cu părți ridi-
cate de jur împrejur,
înalte de vreo trei pi-

2. Planul centrului orașului
București la sfârșitul secolu-
lui al XVIII-lea (detaliu)

cioare, ca în caravanseraieri. În capătul sălii, în fața ușii, prințul ședea într-un
jeț. . . mai mulți oameni înarmați cu topoare sau cu buzdugane erau prin această sală. . . »

Către sfârșitul secolului al XVI-lea, reședința domnească cunoaște se pare unele
refaceri, deoarece un alt călător, tot francez, învățatul Jacques Bongars, trecând prin
București în anul 1585, descrie casele domnești ca fiind construite din zid și având
un aspect frumos.

Curtea domnească, arsă în anul 1595 cu prilejul devastării orașului de către turcii
conduși de Sinan Pașa, când va fi distrusă definitiv cea de-a doua biserică domnească
aflată în afara zidurilor de incintă ale curții numită « biserică Doamnei Marii », a
avut din nou de suferit, în iarna anului 1611, în urma invaziei oștilor aduse în țară
de Gabriel Bathori, principele Transilvaniei.

În continuare, știrile despre curtea domnească sînt tot mai numeroase și mai
amplu. Atît din informațiile diplomatului suedez Paul Strassburg care descrie palatul
în anul 1631 ca fiind dărăpănat și avînd zidurile slăbite « din pricina vechimii și a
deselor schimbări de domni », cît și din cele ale misionarului catolic Baksici care con-
stată opt ani mai tîrziu că « palatul nu e de loc frumos ci aproape dărăpănat », reiese
că o nouă refacere a caselor domnești nu mai avusese loc.

În istoria curții de pe malul Dimboviței, abia domnia lui Matei Basarab (1632 – 1654)
va marca un nou și însemnat capitol, el fiind acela care va pune să se dărîme și să se
rezidească « cu totul din nou » vechea curte domnească, după cum ne informează
arhidiaconul Paul din Alep, însoțitor al patriarhului Macarie al Antiohiei, aflat într-o
lungă călătorie prin țările noastre, la mijlocul secolului al XVII-lea.

Din această vreme s-au păstrat documente care amintesc de unele acte de
danie făcute bisericii de către diferiți domni, cum și despre unele scutiri ce
dovedesc atît grija acordată lăcașului dar și oblăduirea de care s-au bucurat deseori
slujitorii săi.

Astfel, în 1629, Alexandru Iliăș scutea de dări pe preoții de aici, dîndu-le pentru
construirea unor prăvălii « locul bisericii Doamnei Marii. . . pentru că acel loc a
fost domnesc ». Matei Basarab va întări din nou bisericii domnești, în anul 1634,
dreptul de stăpînire asupra acestui teren. Din alte documente aflăm că era înzestrată cu
prăvălii și stăpînea pe Dimbovița în sus de curtea domnească un vad de moară cu
două roți.

O nouă distrugere avea să cunoască curtea domnească, poate și biserica, în noiembrie 1659 ca urmare a invaziei turco-tătara venită să alunge din scaun pe Mihnea al III-lea (1658–1659). Cronicarul turc Evlia Celebi care însoțea expediția, descriind cumplita prădare a orașului, arată că alături de palatul cu numeroase odăi, se afla o « mănăstire împodobită », fără îndoială biserica curții domnești ridicată de Mircea Ciobanul. Un document din 13 iunie 1669 amintește că, în urma acestor evenimente, « fost-au perit curțile bisericii domnești de răotăți », ceea ce dovedește că distrugerea curții a afectat oarecum și biserica domnească.

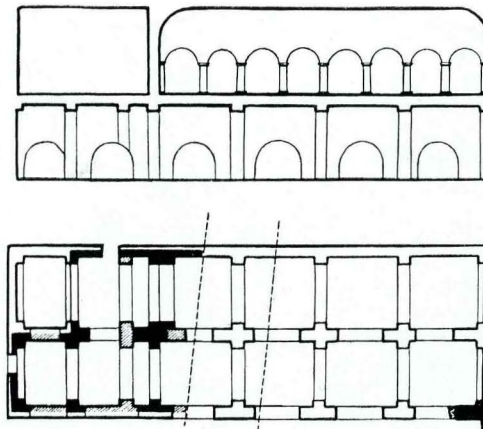
Tempul de relativă liniște ce urmează este prielnic pentru o nouă refacere a curții domnești mai întâi sub domnia lui Grigore Ghica (1660–1664) și apoi sub cea a lui Gheorghe Duca (1673–1678), ispravnic al lucrărilor fiind logofătul Șerban Cantacuzino, viitorul domn. Alături de biserica mare clădită de Mircea Ciobanul se va ridica, în apropiere, o nouă biserică a curții domnești numită « biserica despre doamna » sau « biserica de sus » care va dăinui aproape un secol și jumătate, fiind distrusă probabil de cutremurul din 1802.

Cu toate că niciodată nu a fost lipsită de fastul și bogăția potrivite unei curți domnești, o deosebită strălucire va cunoaște curtea bucureșteană mai ales în timpul domniei lui Constantin Brâncoveanu (1688–1714), figură de prestigiu a istoriei noastre politice și culturale.

În acești ani se vor mări și modifica clădirile ridicate de ceilalți domni, dărîmîndu-se și fiind înlocuite totodată cele necorespunzătoare, se vor reface casele domnești, zidul de incintă, baia domnească, odăile seimenilor și celelalte anexe.

Ales în scaunul țării într-o vreme de mari frământări cînd Țara Românească încerca să se elibereze de sub dominația otomană, sperînd în ajutorul austrieilor, Constantin Brâncoveanu a căutat încă de la începutul domniei, să-și asigure sprijinul boierilor în politica ce avea să urmeze. Jurămîntul lor de credință față de noul domn avea să se facă în biserica cea mare a curții. Iată cum descrie, în frumosul grai al vremii, cronicarul Radu logofăt Greceanu acest eveniment: « . . . îndată și calul domnesc i-au adus cu toată podoaba și toți slujitorii, și toată orînduiala domnească fiind, au încălecat și la Curtea domnească cu cinste și cu pompă mare au mers și întâi în biserica domnească au mers și au intrat, și cîntînd axion după obicei sîntele icoane au sărutat și jurămînt acolea cu boiarii încredințîndu-se, în sfînta evanghelie ca cu măriia sa în drep-

3. Plan și secțiune prin sala mare a palatului domnesc (reconstituire)



tate să ție, după aceia în casele domnești în divanul cel mare suindu-să, în scaunul domnesc au șazut și cu tunurile dînd, mare veselie în toată politia s-au făcut de domnie noaă, care după plăcerea a toată obștea să făcuse. . . »

Toți călătorii aflați prin București la acea vreme, au remarcat frumusețea curții domnești înnoită de Constantin Brâncoveanu. Epi-grafistul englez Edmond Chishull afirma în 1702 că palatul, deși nu se putea asemăna cu palatele altor principii creștini, era « măreț și frumos », incomparabil cu clădirile turcilor sau ale « barbarilor » din provinciile vecine. Un alt călător, negustorul englez de origine franceză La Motraye arată palatul, în anul 1714, ca fiind spațios și destul de arătos.

Clopotnița bisericii domnești zidită sub Grigore Ghica și Șerban Cantacuzino (1678–1688), care a purtat pe rînd numele de « Poarta de sus » și « Turnul despre nemți », distrusă de un trăsnet în anul 1691, va fi refăcută din porunca lui Vodă Brâncoveanu « puind și ciasnic sus. . . făcîndu-i și horă împrejur și acolo în hora aceia bătea chin-dia care n-au fost mai înainte la alți domni ».

Acum se va ridica un turn bisericii « despre Doamna » căreia i se va construi totodată o tindă iar interiorul îi va fi împodobit cu picturi.

Deoarece nu se păstrează nici o știre despre o eventuală reparație a bisericii mari în această vreme, este de presupus că se va fi aflat în bună stare întrucît evlaviosul domn, ctitor și înnoitor al atîtor biserici și mănăstiri, nu putea lăsa



4. Gravură contemporană înfățișând prinderea lui Nicolae Mavrocordat la «Curtea Veche» din București, în noiembrie 1716 (reproducere)

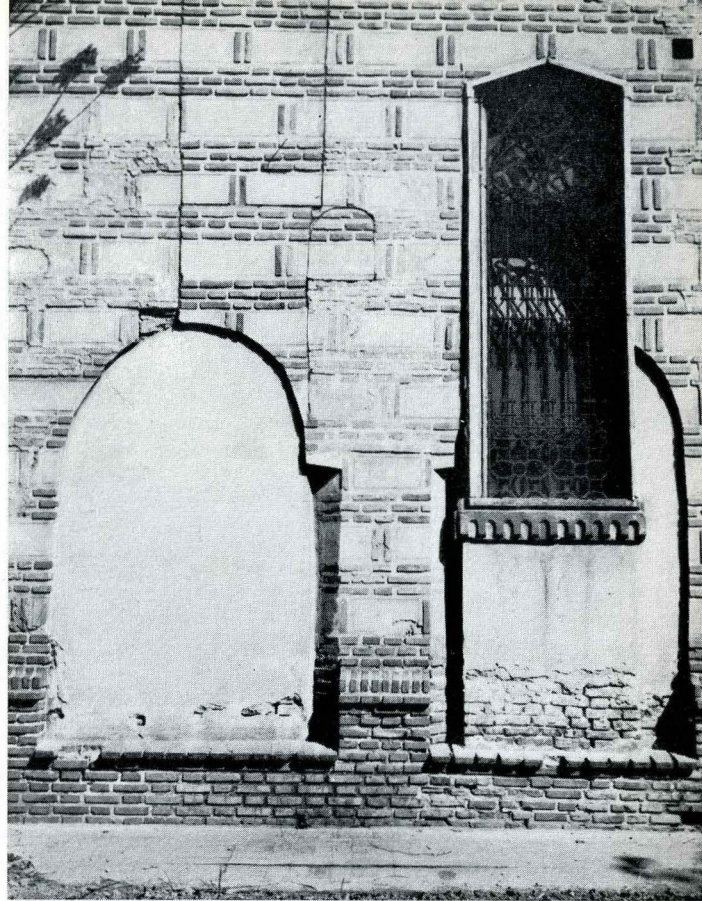
neîngrijit tocmai lăcașul curții sale în care, după cum am văzut, i se jurase credință de către boieri, la luarea domniei.

În orice caz, este sigur că a înzestrat-o cu scumpe odoare și numeroase cărți de slujbă cum și cu o parte din venitul vămii târgului Bucureștilor.

Cea dintii reparație și transformare mai de seamă a bisericii care ne este cunoscută, s-a făcut în vremea scurtei domnii a lui Ștefan Cantacuzino (1714 – 1716) urmașul Brîncoveanului. Aceste lucrări sînt amintite și de pisania de la intrare: «... cînd au fost acum în zilele blagocestivului... Domn Io Ștefan Cantacuzino Voevod, Domnia Sa pentru podoaba acestei sînte besearici... o au înfrumusețat atît pe dinlăuntru cu frumoase icoane și podoabe cît și pe dinafară precum se vede... săvirșindu-se de lucru ei la leat 7223 (1715) August 20».

În locul ușii vechi și strîmte se va face o

5. Urmele celor două deschideri zidite (suprafețele tencuite), ce legau pronaosul cu paraclisele ridicat în secolul al XVIII-lea

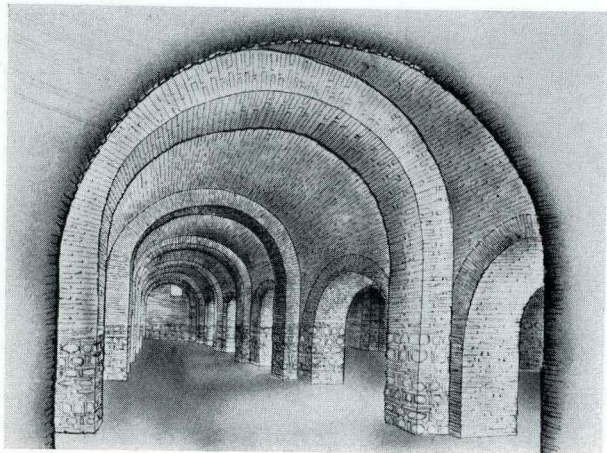


altă intrare, mai largă, încadrată de rama unui portal sculptat în piatră, existent și astăzi, iar fațadele sînt acoperite în întregime cu tencuială. În interior se adaugă o nouă pardoseală din lespezi de piatră iar zidul despărțitor dintre naos și pronaos se desființează fiind înlocuit cu trei arcade ce se sprijineau pe coloane de piatră din care se mai văd cele angajate la zidurile laterale, avînd între ele balustrade ajurate, măiestrit cioplite.

Tot acum biserica a fost zugrăvită din nou și i s-a făcut o tîmplă din lemn sculptat. Într-un document din 1752 sînt menționate noi transformări făcute în timpul uneia din domniile lui Constantin Mavrocordat (1730; 1731–1733; 1744–1748; 1756–1758, 1761–1763). Zidurilor dinspre nord și sud ale pronaosului li se adaugă două paraclise acoperite cu olane, legate de nava bisericii prin cîte două deschideri în arc, puse astăzi în evidență prin suprafețe tencuite în exterior și nișe adînci în interior.

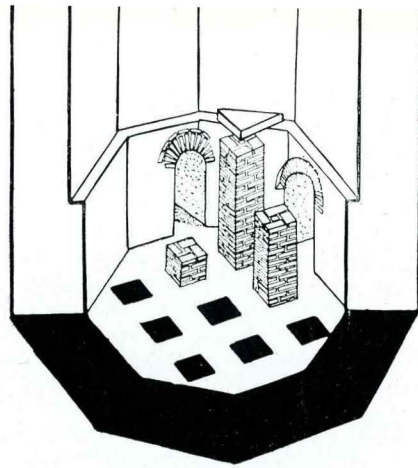
Altarul vechi va căpăta la rîndul său două anexe dezvoltate, care înlocuiau diaconiconul și proscomidia originare, de proporții mai reduse. La mijlocul secolului al XVIII-lea biserica Curtea Veche avea așadar trei altare, dăinuind sub această formă, aproape un secol.

În timpul ce a urmat domniei lui Constantin Brîncoveanu curtea domnească, bîntuită de



6. Vedere a beciurilor palatului domnesc (reconstituire)

7. Secțiunea axonometrică a băii turcești aflată în incinta curții domnești



incendii sau distrusă de cutremure, deși refăcută uneori, va cunoaște din ce în ce mai mult calea declinului. Fiind cuprinsă de paragină în urma războiului austro-ruso-turc din anii 1768–1774 și nemaiputînd fi locuită, în anul 1775, Alexandru Ipsilanti (1774–1782; 1796–1797) o va părăsi definitiv, clădind o nouă curte domnească în Dealul Spirii lîngă mănăstirea Mihai Vodă numită « Curtea Nouă », spre a o deosebi de prima reședință numită de atunci « Curtea Veche ».

După mutarea reședinței domnești, în afară de biserici mai erau totuși folosite cîteva din clădirile vechii curți printre care locuințele lefegiilor, adică ale ostașilor însărcinați cu garda personală a domnului, pușcăria, ghețăria, lemnăria și altele.

Nicolai Mavrogheni (1786–1790) este ultimul domn care-i mai face unele reparații, neputînd să vadă, spunea el, « un scaun vechi al domniei năpăstuit, părăsit și dărăpănat stînd în mijlocul politiei, o vedere jalnică, ca un semn al pustiirii ».

În anii 1798–1799, noul domn Constantin Hangerli (1797–1799) vinde la mezat locul unde se aflase curtea domnească, cu scopul ca « banii ce vor ieși, să se dea la facerea curții cea noae », din Dealul Spirii.

Un plan al Curții Vechi din anul 1799 înfățișează pe lîngă urmele altor construcții, resturi ale fostului palat domnesc aflat atunci în stare de ruină avansată. În acest plan este prezentată și parcelarea terenului fostei curți cum și traseul noilor ulițe deschise atunci printre care actuala strada Soarelui ce trecea chiar peste zidurile beciului ruinat al palatului, ieșit la iveală în urma săpăturilor arheologice efectuate în anul 1953. Alcătuit dintr-o încăpere lungă de 32 m și lată de 11 m, beciul era despărțit în două nave

printr-un șir de stâlpi cruciformi legați între ei cu arcade în plin centru care susțineau două bolți semicilindrice întărite cu arcuri dublouri. Deasupra beciului se găsea o mare sală, probabil sala tronului, lângă care se afla paraclisul propriu-zis al palatului.

Biserica domnească zidită de Mircea Ciobanul este singura clădire din complexul de construcții al Curții Vechi care va mai dăinui, deși la rîndul său, întîmpinase două cutremure în 1802 și 1838 și un incendiu în anul 1804. De bună seamă că nu suferise stricăciuni prea mari în urma lor de vreme ce în ea s-a slujit fără întrerupere. O catastrofă din 1844 ne informează că, la acea dată, avea turlă de zid și era zugrăvită numai pe jumătate, partea dinspre intrare fiind spoită cu var.

Cea mai grea încercare prin care trece biserica în secolul al XIX-lea a fost însă marele incendiu din 23 martie 1847 cînd va arde o dată cu alte 13 biserici bucureștene și cu nenumărate case și prăvălii. Printre bisericile arse a fost și biserica « Sfințului Anton » cunoscută și sub numele de « biserica Pușcăriei » construită în anul 1735 în zona actuală a Pieței de Flori, probabil pe locul unde fusese biserica Doamnei Maria. De la această dată hrumul bisericii Sf. Anton va trece la biserica Curtea Veche care va purta și acest nume.

Lucrările de refacere ale bisericii Curtea Veche începute chiar în 1847 vor dura cinci ani. Cu acest prilej s-a făcut o nouă turlă de zid în locul celei vechi distruse, în fața intrării s-a adăugat un mic pridvor, au fost închise trecerile laterale către cele două paraclise adosate pronaosului care nu au mai fost rezidite, iar ferestrele au fost mărite și prevăzute cu ancadramente de piatră și gratii de fier. Proscomidia și diaconicul reconstruite în timpul refacerilor ce aparțin domniei lui Constantin Mavrocordat sînt înlăturate, construindu-se altele de proporții mai reduse. Fațadele bisericii au fost ten-cuite în întregime, primind îmbrăcămintea unui decor neogotic, care i-a schimbat complet vechea înfățișare. În interior se face un cafas pentru cor adosat peretelui dinspre vest al bisericii, desființat ulterior, ce era sprijinit pe doi stâlpi de lemn ale căror urme sînt marcate în actuala pardoseală prin cîte o mică lespede pătrată de altă culoare. Tîmpla, pusă la 1715 de Ștefan Cantacuzino, care probabil arsesese, este înlocuită cu o alta, tot din lemn, existentă și astăzi.

Lucrările au fost încredințate arhitectului « monastiresc » I. Schlatter care primește la acea vreme numeroase comenzi pentru refacerea unor vestite complexe mănăstirești sau a unor mari biserici bucureștene. Atunci au fost transformate sau dărîmate clădiri

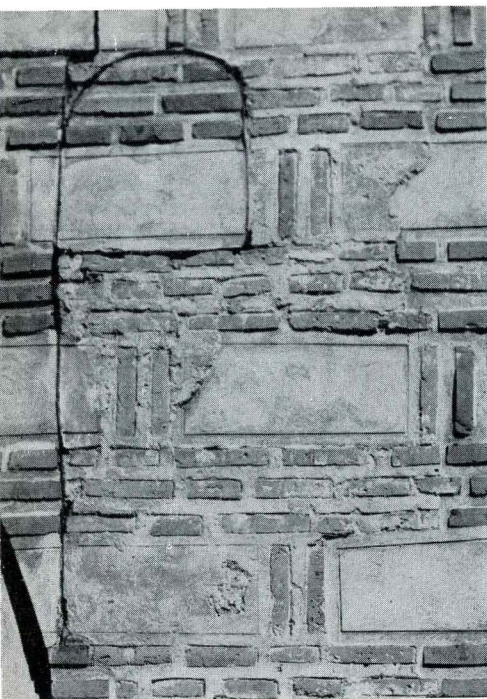


inv. 1744

8. Gravură apărută la Leipzig în 1717: înfățișare fantezistă a Bucureștilor la începutul secolului al XVIII-lea (reproducere)

vechi și valoroase pentru a fi înlocuite cu altele noi construite în spiritul unui stil neogotic, lipsit de interes istoric și artistic deosebit.

Cum fresca de la 1715 era în bună parte distrusă, se hotărăște, cu prilejul acestor refaceri, pictarea din nou a bisericii de către Constantin Lecca și Mișu Popp pictori apreciați la acea vreme. După anul 1851 cînd sînt încheiate lucrările, bisericii nu i se mai fac reparații însemnate pînă în anul 1914, cînd sînt inițiate, de către Comisia Monumentelor Istorice, lucrări de restaurare după criteriul științifice. Turla, distrusă în 1847 și refăcută de Schlatter, a fost reconstituită într-o formă apropiată de cea originală de către arhitectul G. Lupu. Lucrările de restaurare curînd întrerupte, în urma izbucnirii



9. Detaliu din paramentul fațadei de sud

primului război mondial, sint reluate în anul 1928 sub conducerea arhitectului Horia Teodoru.

Ceea ce a contribuit în mare măsură la renumele bisericii Curtea Veche, în afara semnificației sale deosebite de lăcaș de rugăciune al curții domnești, a fost fără îndoială arhitectura sa.

Ridicată într-un moment important pentru istoria orașului București, marcat de mutarea de la Tirgoviște a scaunului domnesc, ctitoria lui Mircea Ciobanul, prin unele elemente noi folosite în construcția sa, are o semnificație deosebită pentru evoluția arhitecturii muntenești.

Către mijlocul secolului al XVI-lea se înregistrează în domeniul arhitecturii o perioadă de febrile și stăruitoare căutări, caracterizată însă printr-un număr mic de monu-

mente construite, datorită în primul rând mijloacelor materiale limitate puse la dispoziție de principalii comanditari: voievodul, biserica și marea boierime. Spre deosebire de epoca precedentă, remarcabilă în realizări ctitoricești de seamă, mai ales în timpul domniilor lui Radu cel Mare (1495—1508) și Neagoe Basarab (1512—1521), când se foloseau cu predilecție piatra fasonată și marmura, în această perioadă se folosesc materiale puțin costisitoare cum ar fi piatra de riu, cărămida sau tencuiala. Cu toate acestea, monumentele ridicate în această vreme se evidențiază prin calități artistice deosebite.

O altă particularitate a edificiilor construite acum o constituie și faptul că meșterii care le realizează interpretează exemple oferite de cele mai reprezentative monumente ridicate în epoca anterioară.

În acest sens planul bisericii Curtea Veche este influențat de trăsăturile generale ale tipului de plan triconc înfățișat mai ales de cel al bisericii mănăstirii Cozia, în care naosul este acoperit cu o boltă semicilindrică, iar naosul încununat de construcția unei turle.

Intrînd din str. 30 Decembrie, prin poarta metalică a unei împrejmuiri moderne, vizitatorul va cuprinde cu privirea biserica, impresionantă prin frumusețea ei.

Echilibrul judicios al volumelor, zveltețea și tendința de înălțare imprimă acestui monument un aer de eleganță, iar proporțiile armonioase între diferitele părți componente îi dau un farmec deosebit. Arhitectura exterioară dovedește astfel preocuparea meșterilor care au conceput-o, de a realiza o plastică monumentală expresivă.

Procedeul folosit în decorarea fațadelor, alcătuit din fișii alternative de cărămidă aparentă și tencuială, simplu dar de bun efect, îl găsim întrebuițat, se pare, pentru prima oară în Țara Românească la biserica mănăstirii Valea aflată în raionul Pitești, regiunea Argeș, ctitorie a voievodului Radu Paisie din anul 1537, zugrăvită de urmașul său, Mircea Ciobanul.

Dacă la biserica mănăstirii Valea, paramentul fațadelor este alcătuit din fișii orizontale formate din patru șiruri de cărămizi aparente și zone mai înguste de tencuială, despărțite prin două cărămizi verticale în panouri care sînt o imitație exactă și foarte abilă a unor frumoase pietre de talie, la biserica Curtea Veche fișile aparente sînt construite numai din trei șiruri de cărămizi, iar zonele tencuite, împărțite la fel în panouri de formă dreptunghiulară, sînt așternute pe cărămizi dispuse mai retras de la fața zidului, încît cele tencuite rămîn la același nivel cu rîndurile de cărămidă aparentă. Se încearcă astfel ca fațadele să capete aspectul unei autentice zidării mixte din cărămidă și piatră. Această decorație imită de fapt, într-o formă nouă și oarecum degenerată, un vechi sistem de construcție roman preluat apoi de arhitectura bizantină și înfățișat la noi de paramentul bisericilor Sf. Nicolae Domnesc și Sin Nicoară din Curtea de Argeș. Dar în timp ce la Argeș și la prototipurile sale alternarea pietrei cu cărămida avea în primul rînd un rol structiv de a asigura o uniformizare a tasărilor, la monumentele din secolul al XVI-lea alternarea cărămizii cu tencuiala avea un rost decorativ. În afară de aceasta

este interesant de subliniat la fațadă atât tehnica îngrijită a zidăriei cât mai ales frumusețea profilelor soclului și cornișei, unde au fost întrebunțate cărămizi de fabricație specială.

Un alt element caracteristic pentru decorația exterioară a fațadelor este sublinierea părții superioare a monumentului cu o friză de ocnițe, frumos arcuite, având arhivoltele construite din cărămizi așezate pe muchie, marcate la rindul lor de alte cărămizi puse pe lat ce urmăresc forma ocnițelor.

În sfârșit, ultimul element care o deosebește atât de bisericile ridicate anterior cât și de cele clădite pînă în al treilea deceniu al veacului al XVII-lea în Țara Românească, este folosirea contrafortului.

Cu prilejul ultimelor lucrări de restaurare s-au descoperit urmele a cinci contraforturi din care două în dreptul naosului adosate fațadelor de nord și sud, la vest de absidele laterale, două care flancau încăperile proscomidiei și diaconiconului, iar al cincilea mult mai scund, sub fereastra altarului.

O analiză succintă a planului bisericii, dovedește că folosirea acestor contraforturi nu a fost înțeleasă de meșterii care le-au conceput. Prin locul unde sînt așezate, ele nu îndeplinesc rolul constructiv bine determinat de a prelua eforturile unui sistem de bolți, dînd impresia că au fost alipite zidurilor bisericii numai cu un scop decorativ. Alături de friza de ocnițe de la partea superioară a clădirii, folosirea contraforturilor apare ca o primă manifestare în Țara Românească a influenței arhitecturii Moldovei de unde venise însăși soția ctitorului, apriga Doamnă Chiajna, fiica lui Petru Rareș.

Un singur monument din secolul al XVI-lea și anume biserica Sf. Niculae din Băleni, raionul Răcari, regiunea București, zidită în ultimul sfert al veacului și refăcută la 1626, va folosi din nou contrafortul, ca element decorativ, rezultat tot al unei influențe a arhitecturii moldovenești. Această influență va fi mult mai puternică către mijlocul secolului al XVII-lea o dată cu zidirea de către Vasile Lupu (1633—1653), în anul 1645, a bisericii fostei mănăstiri Stelea de la Tîrgoviște, din arhitectura căreia se vor inspira meșterii a numeroase biserici cum au fost, printre altele, biserica din Golești (1646) sau Sf. Împărați din Tîrgoviște (1650).

Din cele cinci contraforturi descoperite au fost refăcute numai trei și anume cel de pe latura de sud a naosului și cele ale proscomidiei și diaconiconului, celelalte două

fiind acoperite cu o mare lespede de piatră, lăsînd să se vadă urma acestora care se ridică mult pe perete, fără a li se putea determina cu precizie înălțimea, precum și faptul că au fost zidite o dată cu întreaga construcție.

Acoperișul, avînd probabil la început, ca și la biserica domnească din Tîrgoviște (1584), o înveli-toare din ceramică smălțuită, urmărește întocmai liniile unduoase ale bolților, sporînd astfel farmecul construcției.

Ultimele lucrări de restaurare ale bisericii terminate în anul 1935 au avut marele merit de a fi redat monumentului aproape în totul, înfățișarea și strălucirea de la început. Adăugirile și transformările succesive făcute bisericii, mai ales cele de la mijlocul



10. Urmele contrafortului de pe latura de nord a naosului

secolului al XIX-lea i-au schimbat atât de mult vechiul aspect încît restaurarea a fost deosebit de dificilă.

Datorită sondajelor făcute în zidărie precum și în urma săpăturilor de cercetare efectuate în jurul bisericii, au putut fi determinate atât dispoziția generală a planului inițial, cît și acele elemente constructive și decorative dispărute, care dădeau bisericii o notă de originalitate.

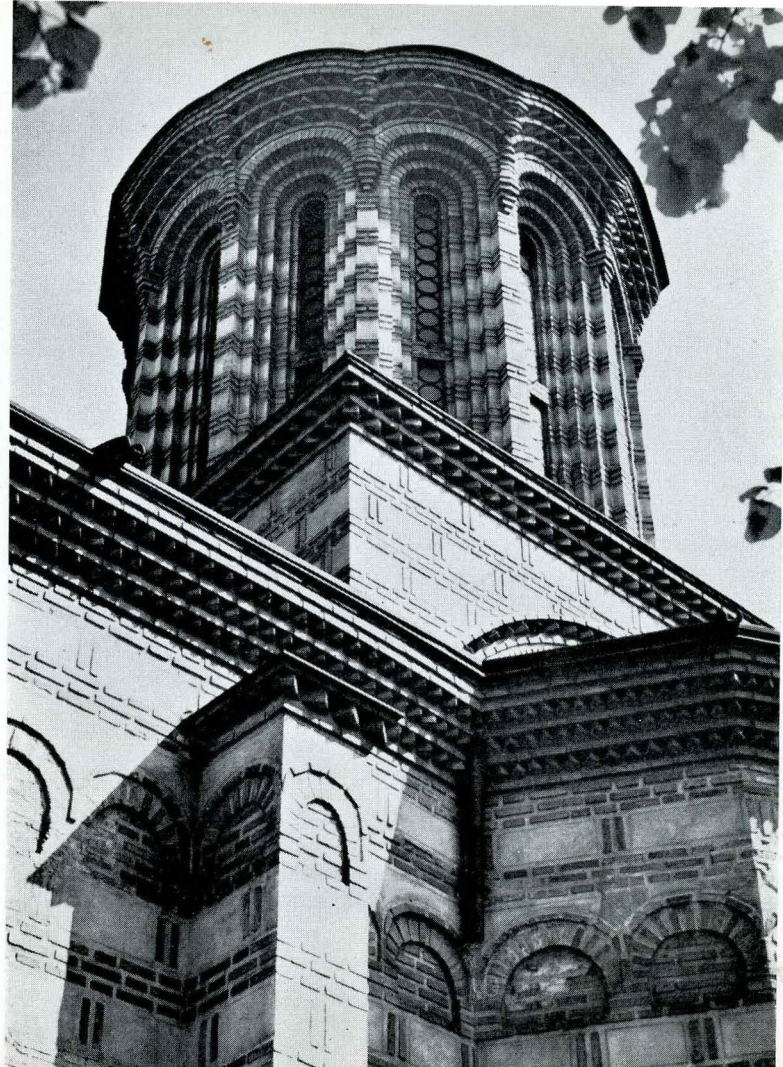
Soclul, succesiunea de ocnîțe de la partea superioară, contraforturile, cornișa, acoperișul și turla au căpătat forma și frumusețea lor inițială. Cele mai multe din adăugirile străine arhitecturii originare, făcute de-alungul veacurilor, au fost îndepărtate. Astfel, a fost desfăcut stratul gros de tencuială de factură neogotică care acoperea fațadele, dîndu-se la iveală paramentul bisericii din secolul al XVI-lea. Zidurile unor construcții care nu au mai fost refăcute, ca acelea ale micului pridvor care adăporea intrarea, ale celor două paraclise ce încadrau pronaosul sau ale celor două anexe mai dezvoltate ale altarului, au fost marcate la nivelul solului pentru a li se cunoaște forma și locul unde se aflau.

Din decorul hibrid al refacerilor de la mijlocul secolului trecut, datorită faptului că, la data restaurării, nu se cunoștea forma inițială a ferestrelor, au fost păstrate doar cadrele din piatră cu grile metalice, care prezintă însă dezavantajul că tulbură oarecum aspectul echilibrat al fațadelor.

Intrarea în biserică se face pe sub portalul impunător aflat în axul fațadei de vest, după cum am mai amintit, creație din 1715 a cioplitorilor în piatră formați în vremea de înflorire cultural-artistică, ce cuprinde mai bine de o jumătate de veac, cunoscută sub numele de epoca brîncovenească.

Atît în vremea domniei lui Constantin Brîncoveanu cît și a urmașului său Ștefan Cantacuzino, clădiri de factură mai veche vor fi îmbrăcate într-o formă nouă, adăugîndu-li-se o decorație întrebuințată frecvent în această perioadă. Folosind repertoriul de motive întilnit curent în epoca brîncovenească, cum sînt capitelurile corintiene, motivele florale și vegetale care decorează cîmpul pilaștrilor și ale cornișei, sau motivele figurative cum sînt capetele de îngeri aflate imediat deasupra intrării, acest portal este

11. Succesiunea de ocnîțe, cornișa și turla, după restaurare.





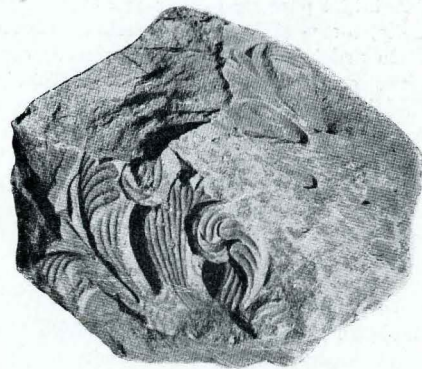
12. Partea superioară a portalului intrării

un element de o reală valoare artistică ce se încadrează armonios în vechea arhitectură a monumentului.

În interiorul bisericii este respectată distribuția caracteristică planului tradițional cu variațiile tipului triconc, cuprinzând înșirate în ordine, după cerințele cultului, încăperile pronaosului, ale naosului lărgit de absidele laterale și încăperea altarului încadrată de cele două anexe, proscomidia și diaconiconul.

Destinată a fi atît paraclis al curții domnești cît și necropolă a familiei ctitorului, acest edificiu nu este de dimensiuni mult mai mici decît bisericile domnești construite anterior. Astfel în exterior, lungimea măsoară 25 m, iar lățimea 9 m în dreptul pronaosului și 14 m în dreptul absidelor. Pronaosul spațios, de formă aproape pătrată, luminat de două ferestre mărite, la început înguste, asemănătoare probabil cu cele ale bisericii din Greci Măxineni, regiunea București, zidită cam în aceeași vreme, care străpung pereții laterali dinspre nord și sud, este acoperit cu o boltă semicilindrică dispusă în sens longitudinal. Acest fel de boltire prilejuiește apariția unui fronton semicircular, pe fațada vestică, întocmai ca la biserica mănăstirii Cozia. Trecerea din pronaos în naos se făcea inițial printr-un gol practicat în zidul gros care despărțea aceste două încăperi. La ultima restaurare a bisericii, în noua pardoseală din piatră de Bampotoc, au fost marcate cu plăci de marmură atît locul zidului despărțitor cît și locul coloanelor centrale ale arcadelor, adăugate în timpul lui Ștefan Cantacuzino și desființate în urma lucrărilor de reparație de la mijlocul secolului trecut. Din aceste coloane s-au găsit cîteva fragmente în zidăria de umplutură a golurilor ce făceau legătura cu cele două paraclise adosate pronaosului. În prezent naosul și pronaosul formează o singură mare încăpere sporind astfel impresia de monumentalitate a interiorului.

Ceea ce caracterizează însă acest tip de biserică cu planul triconc este structura naosului, acoperit cu o unitară boltă semicilindrică, întreruptă în dreptul absidelor laterale de o turlă. În pereții laterali care susțin această boltă semicilindrică, pentru a mări spațiul în interior, fără a slăbi rezistența la împingerea în afară a bolții, sînt adincite patru firide laterale



13. Fragment din capitelul unei coloane centrale a arcadelor

terminate în arc. Prin intermediul pandantivilor se obține, la partea superioară a spațiului central, posibilitatea de trecere de la planul patrat la planul circular al tamburului refăcut al turlei, ridicat în exterior pe o scundă bază de secțiune pătrată, luminat de douăsprezece ferestre înguste și înalte.

Partea dinspre răsărit, despărțită de naos printr-o catapeteasmă de lemn, se compune dintr-o absidă mare de formă semicirculară — altarul — și din două încăperi dreptunghiulare adiacente, proscomidia și diaconiconul, acoperite cu câte o boltă semicilindrică. Separate prin ziduri groase de altarul cu care comunică, aceste două anexe mai scunde decât înălțimea bisericii, după modelul bisericii Sf. Nicolae Domnesc din Curtea de Argeș, se prezintă ca două încăperi distincte. Dărimate și înlocuite în vremea refacerii bisericii de către Constantin Mavrocordat și apoi din nou refăcute, mai dezvoltate, la mijlocul secolului trecut de arhitectul Schlatter, zidurile lor actuale sînt noi, ridicate însă pe urmele fundațiilor vechi, găsite cu prilejul ultimelor lucrări de restaurare.

Din pavajul vechi de cărămizi așezate pe lat din secolul al XVI-lea, peste care se adăugaseră succesiv o pardoseală din dale de piatră la 1715 și alta din scinduri în 1852, au fost găsite urme suficiente care să permită reconstituirea. Noua pardoseală din naos și pronaos aparținînd ultimei restaurări se află așezată peste cărămizile pavajului inițial păstrate în situ, acolo unde s-au mai găsit, respectînd întocmai dimensiunile, forma și dispunerea vechii pardoseli.

Cu prilejul efectuării săpăturilor de cercetare au fost găsite în pronaos trei cavouri boltite construite din zidărie de cărămidă, toate profanate la o dată necunoscută, avînd bare de fier la partea inferioară pe care erau așezate sicriile. Cavoul mare din dreapta pare a fi aparținut lui Mircea Ciobanul care după cum se amintește și în letopisețul cantacuzinesc « . . . îngropatu-s-au în biserica domnească în București, septembrie 21 deni, 7068 » (1559). Locul acestor morminte a fost de asemenea marcat, în pardoseală, cu dale de marmură albă în care sînt încastrate fișii de granit care indică dimensiunile și așezarea grătarelor din fier.

În interior biserica a fost pictată în trei rînduri. Din prima frescă, executată după cum arată pisania din porunca fiilor lui Mircea Ciobanul, se mai păstrează fragmente la partea superioară a peretelui dinspre sud al proscomidiei. Din cea de-a doua frescă,

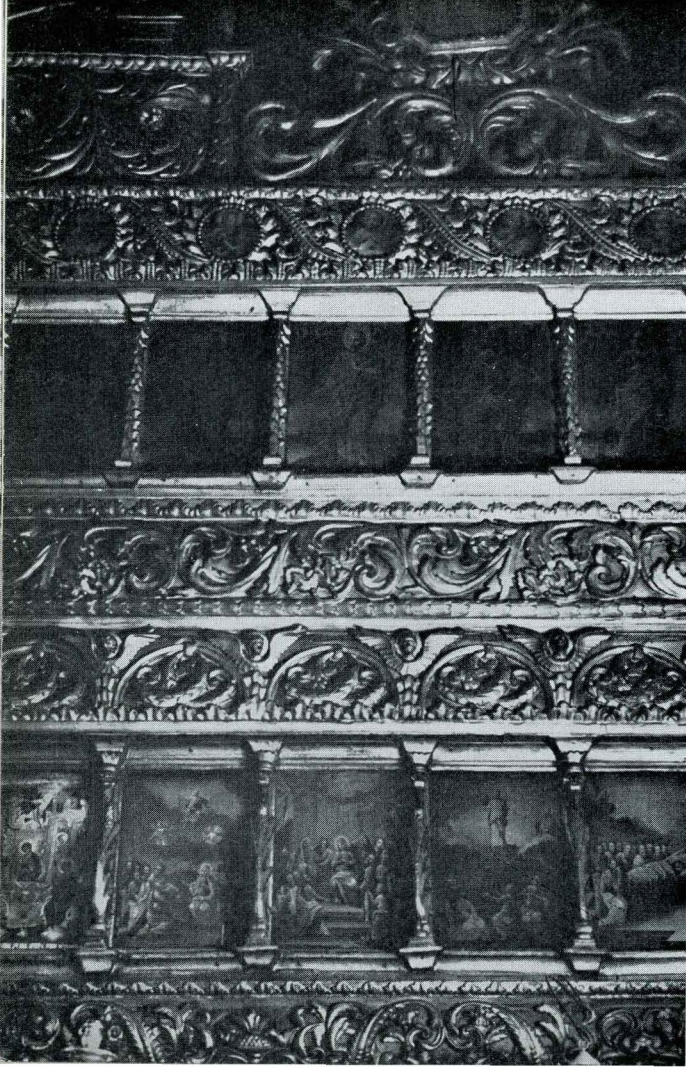
din timpul domniei lui Ștefan Cantacuzino, se află cîteva fragmente date la iveală cu ocazia ultimelor lucrări de restaurare și montate apoi în nișele din dreapta și stînga intrării.

Cea de-a treia pictură care datează din anul 1852 aparținînd lui Constantin Lecca și Mișu Popp, deși înegrită de fum, se păstrează în intregime, excepție făcînd cea din interiorul turlei, executată în 1935 de pictorul I. Mihail.

Ardeleni de origine, Constantin Lecca și Mișu Popp au în Țara Românească, la mijlocul secolului trecut, o activitate prodigioasă ca autori de portrete și pictori de biserici. Deși foarte apreciați la acea vreme, pictura lor nedepășind limitele unui stil neoclasic corect, rămîne la un nivel artistic mediocru. Decorația murală cu caracter religios realizată de ei va avea însă meritul de a încerca o umanizare a figurilor reprezentate, îndepărtîndu-se de la canoanele tradiției bizantine și însemnînd astfel un progres, în procesul de laicizare al picturii noastre. Înscriindu-se pe această linie, pictura executată

14. Fragment din pardoseala bisericii — plăcile de marmură marchează locul uncia din coloanele centrale, cum și dispunerea vechii pardoseli





la biserica Curtea Veche nu se remarcă prin calități deosebite de concepție sau colorit. Dintre marile panouri pictate distingem pe peretele dinspre vest al pronaosului, în tabloul votiv reprezentând portretele principalilor ctitori, pe Mircea Ciobanul și Doamna Chiajna în stînga intrării și pe Ștefan Cantacuzino cu Păuna Doamna, în dreapta. Tratați în manieră medievală atît în fizionomie cit și în redarea detaliilor de costum, aceste portrete au fost, fără îndoială, inspirate din pictura de la 1715 peste care probabil se suprapun.

Timpla din lemn aurit, « săpată » de sculptorul Babic la mijlocul secolului trecut, de oarecare interes artistic, respectă principiul repartizării scenelor în registre: cel al icoanelor im-

părătești, al icoanelor prăznicare și al apostolilor, avînd în centru pe Hristos. În decorație se remarcă o tratare în volume mai ample a lemnului și folosirea unor motive vegetale sau antropomorfe cum ar fi struguri sau capete de îngeri, care amintesc tîmplele din lemn sculptate ale epocii brîncovenesti. Dintre icoanele ce le cuprinde, pictate o dată cu restul bisericii la 1852, reține atenția a noua icoană din registrul inferior al prăznicarelor, singura păstrată din cele care împodobeau catapeteasma făcută de Ștefan Cantacuzino, reprezentînd una din scenele cu sensul cel mai simbolic din întreaga mistică ortodoxă, arătarea celor trei îngeri ai lui Avraam la stejarul de la Mamori.

Ca fostă biserică a curții domnești, acest lăcaș va fi fost înzestrat cu prețioase odore de către mulți dintre domnii care s-au perindat la tronul Țării Românești și și-au avut reședința la Curtea Veche. Nestatornicia vremurilor, invaziile, jafurile sau incendiile au făcut însă ca ele să nu ajungă pînă la noi.

Astăzi, dintre odorele păstrate în inventarul bisericii, prezintă interes doar două ripide de argint, un potir de metal, și un hartofor de argint sub formă de biserică, toate dăruite în anul 1800 de către Alexandru Constantin Moruzi Voievod (1793—1796; 1799—1801), după cum reiese din inițialele Al. Ks. Mrz. Vv. imprimate alături de stema țării, pe fiecare din obiectele amintite.

Se mai păstrează de asemenea o tavă rotundă de argint pentru anafură, frumos cizelată cu ornamente florale pe contur avînd în relief pe cei patru evangheliști. În mijlocul tăvii sînt imprimate stema țării, inițialele donatorului Constantin Ipsilanti Voievod (1802—1807) și anul 1806 cînd a fost dăruită bisericii.

Pînă nu de mult se mai putea vedea o tavă rotundă de argint avînd pe margine în basorelief opt prooroci, iar în mijloc chipul Maicii Domnului. O inscripție săpată pe spatele tăvii spune că « Acest sfînt vas anaforiță iaste făcut de Io Constantin Basarab Voievoda și închinat sfîntelor beserarci domnești den București den Tîrgoviște la leat 7203 » (1695).

Privit în cadrul arhitecturii muntenești de la mijlocul secolului al XVI-lea, acest edificiu se evidențiază net, apărîndu-ne ca model de logică constructivă și realizare plastică deosebită.

15. Timpla de lemn aurit (secolul al XIX-lea) — detaliu

Prin decorarea fațadelor cu un rând de ocnite așezate sub cornișe, prin folosirea contrafortului cum și prin introducerea cărămizilor profilate de fabricație specială la zidăria soclului și a cornișei, această biserică aduce în arhitectura vremii o notă nouă și originală, rămânând peste secole simbolul unui efort constructiv remarcabil într-o perioadă de grea cumpănă pentru poporul nostru.

Și cel care, cu dragoste pentru vechea noastră artă, își va lua osteneala să cerceteze acest prețios monument, va afla în zidurile sale nu numai mărturia unui trecut plin de zbucium și frământare, dar și dovada migalei și priceperii meșterilor care l-au ridicat și împodobit, al căror nume nu-l vom cunoaște poate niciodată.

LISTA ILUSTRĂȚIILOR

În text:

1. Pisania din 1715 — deasupra ușii de intrare
2. Planul centrului orașului București la sfârșitul secolului al XVIII-lea (detaliu)
3. Plan și secțiune prin sala mare a palatului domnesc (reconstituire)
4. Gravură contemporană înfățișând prinderea lui Nicolae Mavrocordat la « Curtea Veche » din București, în noiembrie 1716 (reproducere)
5. Urmele celor două deschideri zidite (suprafețele tencuite) ce legau pro-naosul cu paraclisele ridicate în secolul al XVIII-lea
6. Vedere a beciurilor palatului domnesc (reconstituire)
7. Secțiune axonometrică a băii turcești aflată în incinta curții domnești
8. Gravură apărută la Leipzig în 1717: înfățișare fantezistă a Bucureștilor

- la începutul secolului al XVIII-lea (reproducere)
9. Detaliu din paramentul fațadei de sud
10. Urmele contrafortului de pe latura de nord a naosului
11. Succesiunea de ocnite, cornișa și turla, după restaurare
12. Partea superioară a portalului intrării
13. Fragment din capitelul unei coloane centrale a arcadelor
14. Fragment din pardoseala bisericii — plăcile de marmură marchează locul uneia din coloanele centrale, cum și dispunerea vechii pardoseli
15. Timpla de lemn aurit (secolul al XIX-lea) — detaliu

În afara textului:

16. Biserica Curtea Veche la mijlocul secolului trecut (după o fotografie de Angerer)
17. Biserica Curtea Veche — vedere dinspre sud-vest

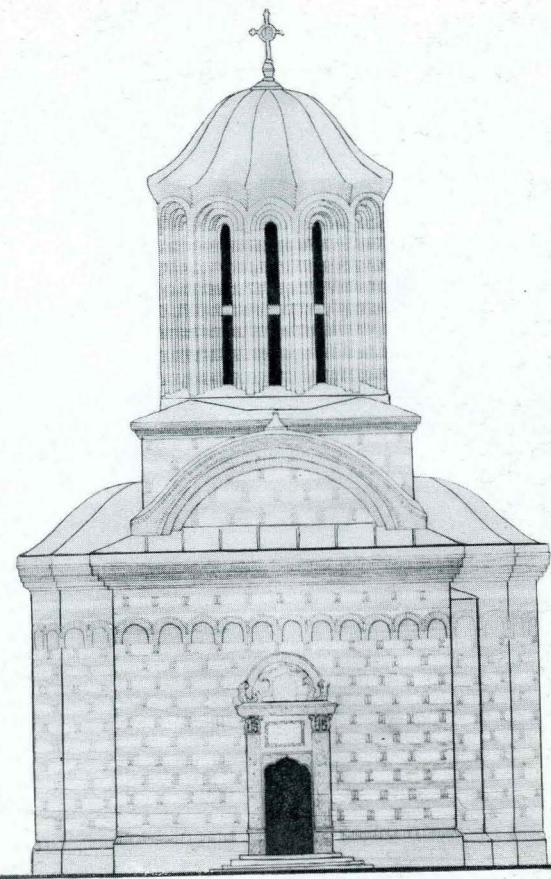
18. Fațada de vest — releveu
19. Absida de sud a naosului și turla
20. Detaliu din decorația fațadei — friza de ocnițe și cornișa
21. Profilul soclului și contrafortul refăcut de pe latura de sud — în dreptul diaconiconului
22. Turla bisericii — vedere dinspre est
23. Portalul sculptat în piatră, datînd din timpul lui Ștefan Cantacuzino, ce încadrează intrarea în biserică
24. Portalul brincovenesc ce încadrează intrarea (releveu)
25. Detaliu din cornișa și pilaștrii portalului

26. Una din coloanele de piatră, angajate în zidurile laterale
27. Fragment din tabloul votiv reprezentînd pe Mircea Ciobanul și Doamna Chiajna (pronaos — perete vest)
28. Pictură veche din timpul lui Ștefan Cantacuzino — detaliu — în nișa din peretele de nord a pronaosului
29. Icoană păstrată din tîmpla de lemn sculptat, făcută sub Ștefan Cantacuzino
30. Interiorul bisericii — vedere către altar





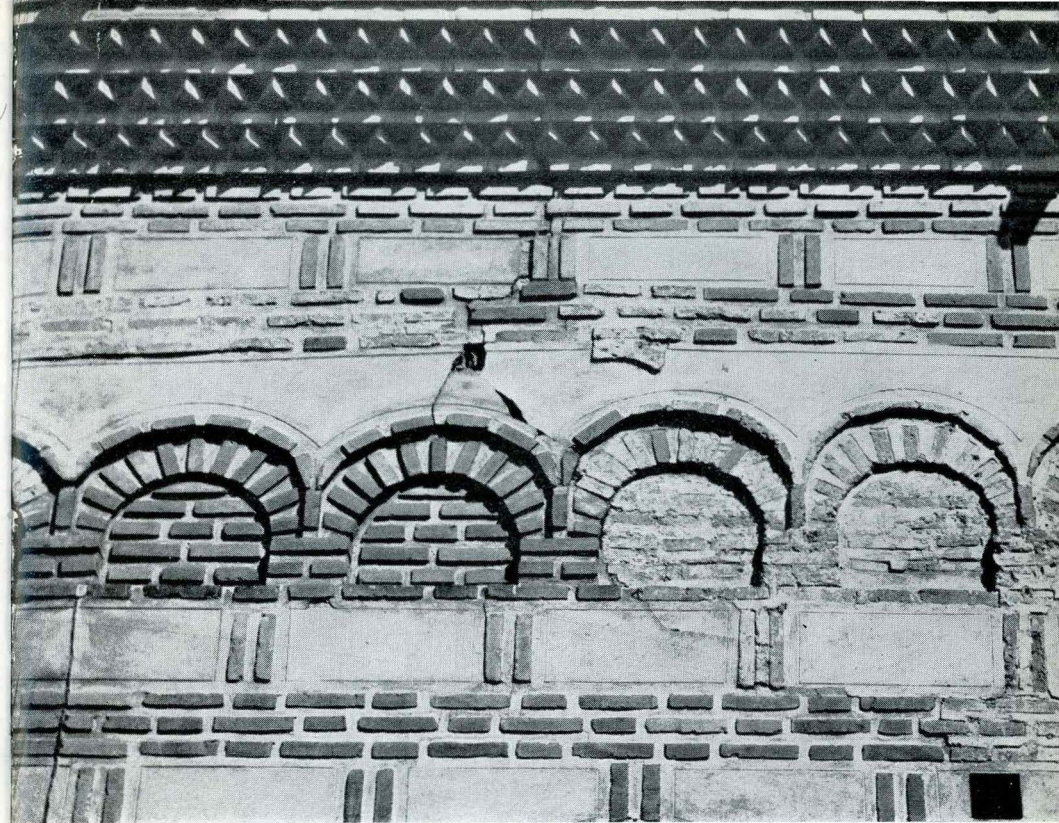
17



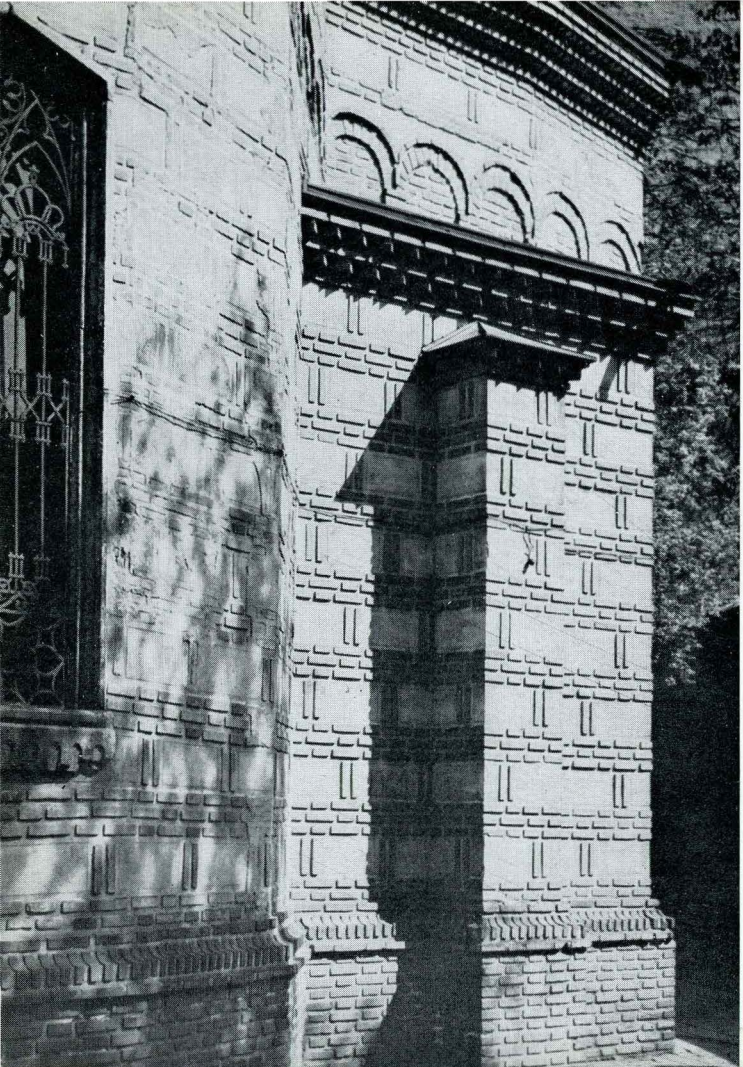
18



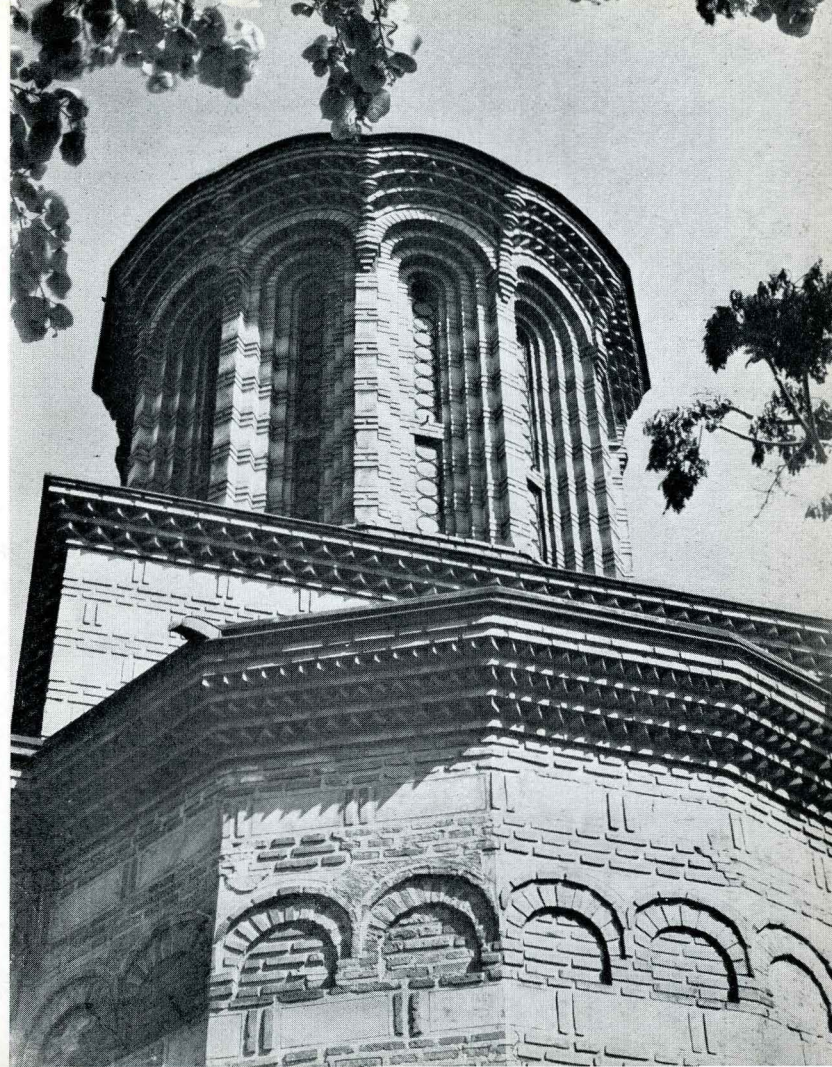
19

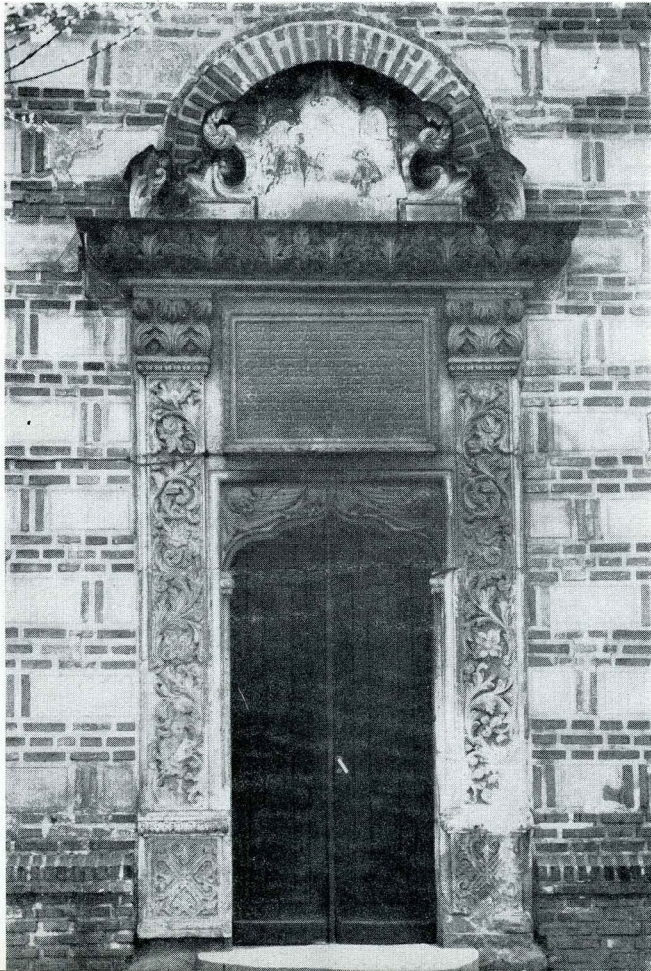


20

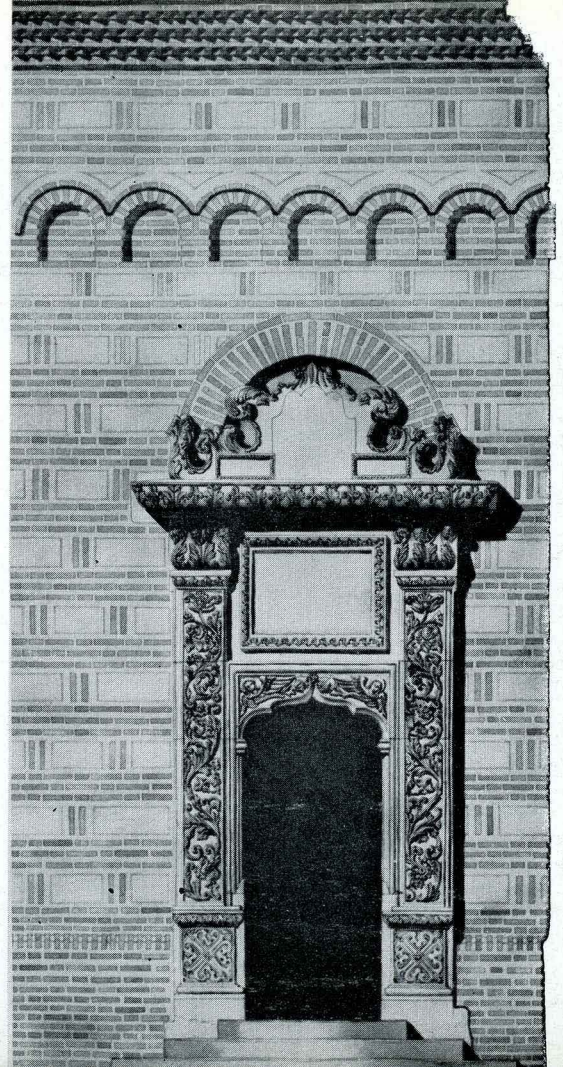


21





23



24



25



26



27



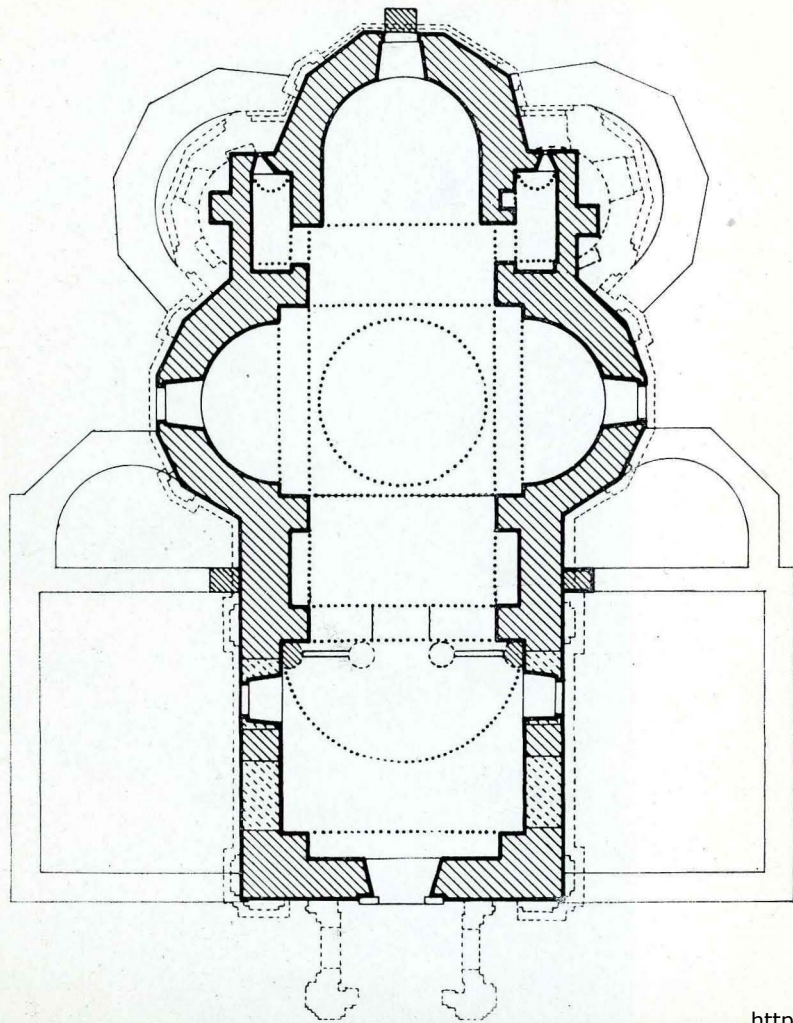
28






29



30



10M
0 1 2 3 4 5

-  Secolul al XVI-lea
-  Secolul al XVIII-lea
-  Secolul al XIX-lea

BIBLIOGRAFIE

- *** *Istoria României* vol. II, București, 1962
*** *Scurtă istorie a artelor plastice în R.P.R.*, vol. II, București, 1958
*** *Bucureștii de odinioară în lumina săpăturilor arheologice*, București, 1959
Berindei Dan: *București, reședință și capitală a Țării Românești*, București, 1964
Dărvărescu N. Ioan: *Din trecutul bisericii domnești Curtea Veche*. 1958
Ghika-Budești, N.: *Evoluția arhitecturii în Muntenia*, în *Buletinul Comisiunii monumentelor istorice*, 1927

- Ionașcu I.: *Un plan inedit al Curții Vechi din București din anul 1799*, *Revista istorică română*, XIII (1943)
Ionescu Grigore: *Istoria arhitecturii în România*, vol. I, București, 1963
Ionescu Grigore: *București, orașul și monumentele sale*. București, 1956
Iorga Nicolae: *Istoria Bucureștilor*, București, 1957
Moșil C.: *Bucureștii vechi* — Boabe de griu, III, nr. 9 (1932)
Teodoru Horia: *Contraforți la o biserică muntenească din sec. XVI* (în volumul *Inchinare lui N. Iorga*), Cluj, 1931

Redactor responsabil: BUTZ LILI
Tehnoredactor: DINULESCU ELENA

*Dot la cules 15. 09. 1966. Bun de tipar 17.II.1967 Apărut
1967. Tiraj 4.000+150 ex, broșate. Hirtie velină cretată de
100g/m². Ft. 24/700×900. Coli ed. 2,59. Coli de tipar 2,16.
Comanda 2937. A. nr. 9735. C.Z. pentru bibliotecile mari 7.
C.Z. pentru bibliotecile mici 7.726.*

Întreprinderea Poligrafică „Arta Grafică” — Calea Șerban
Vodă, 133, București, Republica Socialistă România
Comanda nr. 224





Lei 7