

B I S E R I C A
EVANGHELICĂ
D I N S I B I U

EDITURA
MERIDIANE



MONUMENTE ISTORICE
MIC ÎNDREPTAR



IULIANA DANCU
DUMITRU DANCU

B I S E R I C A
E V A N G H E L I C Ă
D I N S I B I U

EDITURA MERIDIANE
BUCUREȘTI, 1968

SITUAT în depresiunea formată de lanțul munților Făgăraș și munții Cibinului, pe valea rîului Cibin, Sibiu este

o așezare milenară, cu existența semnalată încă din epoca pietrei cioplite. Dacii au lăsat importante urme materiale la Sibiu și în imediata sa vecinătate, ca cele identificate pe dealul Gușteriței, sau — recent descoperite de arheologi — pe promontoriul satului Tilișca, însemnat centru dacic din această parte a Transilvaniei. Romanii au numit Cedonia așezarea lor vremelnică pe malurile Cibinului, populația daco-romană rămînînd stăpîna acestor locuri după retragerea în metropolă a Legiunii a XIII-a Gemina.

Poporul român era constituit și în aceste locuri în secolul al X-lea, în organizații politice proprii, conduse de cneji. Aceste organizații aveau să dăinuiască pînă spre sfîrșitul secolului al XIV-lea, populația săsească constituind o minoritate colonizată care a conviețuit cu românii de-a lungul secolelor în bună înțelegere.

În însăși inima cetății Sibiului, în cea mai veche dintre cele trei piețe centrale, străjuită de un lanț de case cu înfățișare medievală, se înalță o masivă catedrală gotică, biserica evanghelică parohială.

Trecînd pe sub « Turnul Sfatului », ridicat la 1386 în Piața Mare (azi Piața Republicii), ajungem în Piața Mică (Piața 6 Martie), unde se profilează silueta impunătoare a catedralei, dominînd din mijlocul Pieței Grivița « Orașul de jos », ce se întinde la poalele promontoriului pe care este așezată. La numai cîțiva pași de catedrală se află muzeul Brukenthal, una din cele mai importante instituții de cultură și artă din România, instalat într-un imens palat datînd din epoca barocului tîrziu.

Biserica evanghelică parohială din Sibiu, una din cele mai monumentale construcții transilvănene, aparținînd stilului gotic, adăpostește numeroase și valoroase opere de artă feudală. Ea este construită pe locul unde a existat în secolul al XIII-lea o bazilică romanică, ambele ridicate de coloniștii sași, așezați în Transilvania la jumătatea secolului al XII-lea (1141—1161). Prima mențiune nominală a bazilicii romanice, care a înlocuit, probabil, la rîndu-i, o biserică de lemn, arsă în 1241 la năvălirea tătarilor, se găsește într-un document din anul 1322, prin care papa Ioan al XXII-lea împuternicea pe episcopul din Olmütz (Olomouc, Cehoslovacia) să judece diferendul ivit între starețul (« propst »-ul) Nicolaus și preotul (« plebanul ») Heidenricus de o parte și comunitatea Sibiului de altă parte. Dar și înaintea acestei împuterniciri papale. un document din 1309 se referă la un pleban din Sibiu, ceea ce presupune

existența bazei la acea dată și deci construirea ei încă în secolul al XIII-lea. Săpături de utilitate urbanistică, efectuate în 1913—1914, au scos la lumină o parte a temeliei bisericii romanice, din a cărei poziție rezultă clar că actuala biserică n-a putut menține nici un element din arhitectura celei anterioare, axa ei longitudinală fiind îndreptată cu 30° spre nord față de orientarea temeliei descoperite.

Biserica evanghelică închinată, pînă la Reformă, Sf. Maria reprezintă monumentul transilvănean cel mai caracteristic pentru îmbinarea planului bazilical romanic avînd trei nave și stîlpi, cu forme de elevație gotice mature. Construirea ei s-a divizat în trei etape mari, determinate de condiții economice. Prima perioadă de construcție se desfășoară în secolul al XIV-lea, de la mijlocul la sfîrșitul lui, ea fiind marcată de o însemnare în cea mai veche matricolă a bisericii sibiene, păstrată la Biblioteca « Batthyaneum » din Alba-Iulia. Însemnarea se referă la o sumă considerabilă plătită de comitele Conradus și cetățeanul Schoder pentru cioplirea în piatră a cîtorva ferestre mari ale bisericii « Sfintei Fecioare ». Aceeași « socoteală » mai menționează că, pentru ridicarea turnului, comitele Martinus a plătit 100 de galbeni (« florenos »). Pomenirea comiților Conradus și Martinus, ale căror înalte funcții în a doua jumătate a secolului al XIV-lea sînt atestate prin documente, cit și aceea a cetățeanului Schoder în calitatea sa de « Juratus civis » între anii 1371—1373, situează însemnarea din matricolă în acești ani. Ferestrele costisitoare fiind, desigur, cele mari din corul actual, documentul constituie dovada că în 1371 acesta era deja construit.

În această primă perioadă s-au mai ridicat transeptul, o parte din sacristia actuală, corpul bazilical, caturile inferioare ale clopotniței, astfel încît putem afirma că întregul edificiu conform planului inițial, a fost realizat pînă la sfîrșitul secolului al XIV-lea.

Corul se alcătuește din două travee dreptunghiulare și o absidă pentagonală, din colțurile căreia urcă cite o zveltă semi-colonetă, continuată la punctul de naștere al bolților cu o singură nervură. Bolțile în cruce pe ogive, care urmează linia mai puțin avîntată a goticului timpuriu, sînt susținute în traveele dreptunghiulare de cite trei semicolonete înmănunchiate.

Pornind la trei metri de la paviment, de pe console cu ornamente măiestrit traforate ce aparțin goticului matur, pilaștrii trec cu eleganță în cele două ogive și arcul transversal. Torurile simple din absidă se sprijină de asemenea pe console, dar de tip cistercian, de formă cilindrică, terminate cu semiconuri, legate printr-o cornișă pronunțată care constituie o bază virtuală ferestrelor înguste și înalte. Acestea, în număr de patru, sînt bipartite,

cu pereții laterali neprofilai, mult evazați spre exterior și interior. Partea superioară a ferestrelor este ornamentată cu muluri formate din mici arcade, trilobi și polilobi înscriși în cercuri. Vitraliile lor, multicolore, cu motive geometrice, datează din 1899, donații în memoria unor cetățeni de vază ai Sibiului.

Lipită de peretele nordic al corului, sacristia se compunea din două travee pătrate, cu bolți joase, apăsătoare.

Din cor se trece în transept pe sub « arcul de triumf », amplu profilat, susținut de doi pilaștri, reliefați printr-o baghetă cu secțiune în formă de pară și colonete alternate cu cavete adînci. Pe pilastrul nordic al arcului dintre cor și transept s-a adosat în secolul trecut noul amvon sculptat din lemn, în locul celui din piatră aflat pînă atunci în nava centrală.

Transeptul, format din trei travee pătrate, conservă, din această perioadă, o singură fereastră bipartită pe latura sudică, ale cărei muluri traforate, de formă trilobată, sînt plasate deasupra unui menou orizontal ce închide spațiul format de arc. Arcurile din transept pornesc mai de jos decît ogivele, ambele fiind sprijinite pe console cu sculptură ajurată. Profilurile ogivelor, în transept ca și în celelalte părți, aparținînd primei perioade, sînt simple, formate dintr-o baghetă cilindrică și planuri laterale oblice; arcurile bogat articulate sînt compuse din cinci baghete alternate cu cavete. Spre deosebire de rozetele simple, de factură cisterciană, ce formează cheile de boltă ale corului, cele din transept sînt sculptate în motive figurative simbolice.

Nava centrală, separată de cele două laterale prin cite cinci stîlpi aliniați în fiecare parte, a fost inițial mai scundă, avînd în partea superioară ferestre pe ambele laturi, cu acoperiș provizoriu din lemn. Navele laterale însă, mult mai înguste decît cele actuale, au fost boltite chiar de la început. Primii doi stîlpi, care sprijină bolta traveii mijlocii din transept, sînt mai puternici avînd diametrul de 1,42 m, cel nordic fiind singurul cilindric și primul construit, iar cel sudic, octogonal, ca toți ceilalți opt.

Turnul clopotniței nu era constituit decît din caturile sale inferioare, care astăzi sînt cuprinse în interior, prin întinderea ulterioară a bisericii; el închidea latura vestică a navei centrale, fiind liber pe trei părți. Grosimea stîlpilor (3,50 × 4,50 și 3,50 × 2,85 m), bolta scundă, arcurile semicirculare, materialul primitiv (piatră brută de rîu și de carieră), cit și un rest de cornișă pe stîlpii de est — a cărei formă o regăsim la multe biserici romanice de sat din jurul Sibiului — confirmă prezența stilului romanic în arhitectura fundamentului

acestui turn. Aspectul arhaic al acestui fundament a determinat pe unii monografi, mai vechi, să considere că acest element ar fi fost menținut din bazilica romanică anterioară, ipoteză contestată de necorespondența axelor celor două edificii.

Dovada că turnul era liber pe trei laturi o constituie existența unei cornișe, vizibilă numai deasupra acoperișului în pupitru al navei laterale nordice, celelalte trei părți ale ei fiind acoperite de construcțiile ulterioare, care au înconjurat turnul. Fereastră geminată din perețele turnului, mascată și azi de acoperișul bisericii, n-ar fi avut nici un rost dacă turnul nu era liber inițial; ea probează de asemenea — prin amplasarea ei la înălțime — că turnul, mai puțin înalt decât azi, a fost terminat în prima perioadă. Atunci, intrarea principală în biserică se făcea prin portalul vestic al turnului. Faptul că fundamentul poartă amprenta vădită a stilului romanic ne îndreptățește să credem că la construcția bisericii s-a început cu acest element, fundament care s-a dovedit insuficient de solid, necesitând repetate consolidări în decursul timpului, ultima din 1910 umplându-i golurile dintre stâlpi și încercuindu-l cu o centură de beton.

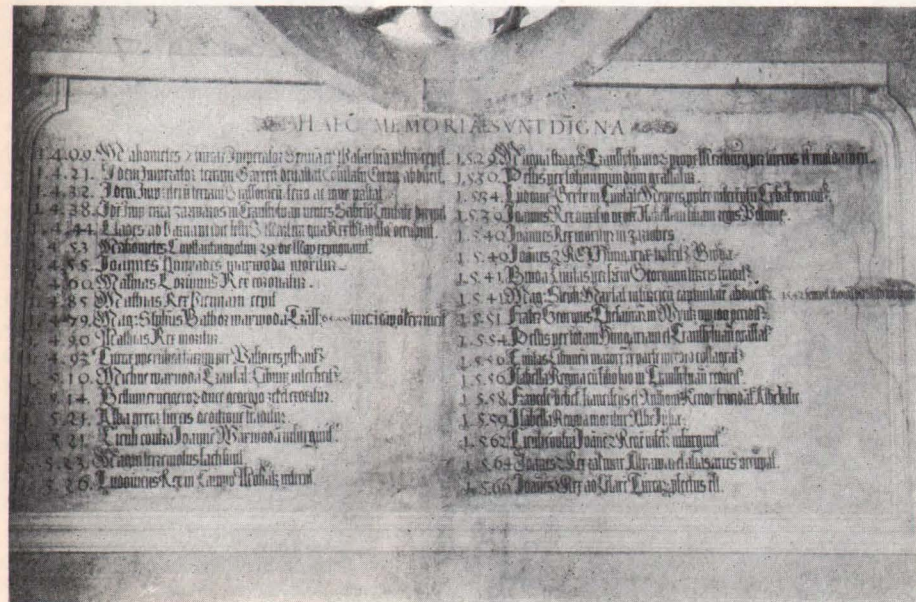
Legenda spune că după ridicarea primelor caturi ale turnului, meșterul constructor ar fi dispărut din Sibiu fără să lase cuiva planul bisericii. Întorcându-se după cîțiva ani, el ar fi declarat că este dispus să continue construcția, abandonată temporar de teama că terenul nu a putea susține edificiul său.

Către sfîrșitul secolului al XIV-lea, lipsind fondurile pentru continuarea lucrărilor, s-a suspendat șantierul bisericii. În 1424, o dată cu trecerea bisericii în administrarea comunei, se găsesc resursele materiale necesare pentru redeschiderea șantierului ei. Începe cea de a doua perioadă de construcție, care o considerăm încheiată în anul 1460, dată la care un document al notarului public Urbanus vorbește despre mărirea bisericii, în lungime și lățime.

În această perioadă pereții navei centrale se înalță cu circa 2,50 m, dînd bolților forma existentă și azi; se adaugă stîlpilor octogonali — spre nava centrală — o profilare din colonete angajate al căror traseu ascendent, îngustîndu-se pe pereții navei, se transformă, fără demarcație, în nervurile elegante ale bolților, concepute aidoma cu cele din cor și transept. În intenția de a lărgi considerabil navele laterale, se dărimă pereții exteriori, ceea ce duce la modificarea bolților dotate — de astă dată — cu cele mai originale «chei de boltă» ale întregului edificiu. Aceste medalioane sculptate în piatră, întîlnite în nava nordică, sînt tratate

cu vădite intenții laice, ca de pildă scena în care Maria oferă copilului Isus un măr, acesta cuprinzînd bărbia mamei cu un gest de candidă tandrețe, cu mîna cealaltă trăgînd după sine o pasăre cu aripile deschise, care poate fi un simbol heraldic. Această prezentare a personajelor biblice în scene de viață cotidiană, umanizate, este caracteristică secolului al XV-lea, la al căruia mijloc se situează sculptura acestui relief. Celelalte chei de boltă ale acestei nave sînt mai timpurii și inspirate din legende sau basme, ca de pildă aceea în care un bărbat cu cap de lup ține în mînă o filacteră.

1. Cronica de pe peretele vestic al ferulei



Ferestrele navelor laterale, de înălțimi variate, sînt tăiate simplu, cu laturile nearticulate, cu excepția ultimelor din fața nordică, bipartite și cu muluri traforate. După toate probabilitățile, anul 1431, sculpat în minuscule gotice pe cheia de boltă din catul inferior al turnului, corespunde încheierii lucrărilor de amplificare a bisericii. Din păcate, această primă dată ce apare înscrisă pe edificiu, este acoperită azi ca urmare a celei mai recente consolidări a bazei turnului. Din 1431 pînă în anul 1448 nu s-a mai lucrat la clădirea bisericii. Dintr-un document semnat în 1448 de către cardinalul Johannes, acordînd o « indulgență »

2. « Semn » de meșter din porticul sudic

3. Lespedea de piatră policromată a comitelui Simon von Baussnern († 1742)



de o sută de zile în vederea terminării cît mai grabnice a unei capele închinată fecioarei Maria și unui întreg șir de sfinți, « retroanexată » bisericii parohiale din Sibiu, aflăm despre construcția acestei încăperi, numită « ferula ». Denumirea « ferula » indică, poate, destinația acestei capele, situată în prelungirea navei centrale: posibilitatea ce se dădea unei anumite categorii de cetățeni, sancționați temporar de forurile ecleziastice, de a audia slujba fără a intra în corpul bisericii propriu-zise. Unii istorici, în frunte cu Ludwig Reissenberger, a cărui amplă monografie se bazează pe studierea tuturor documentelor vechi referitoare la biserică, văd în ridicarea « ferulei » în vestul turnului, intenția de a-l sprijini, împiedicînd o eventuală alunecare a lui spre marginea platoului, echilibrînd astfel presiunea exercitată de corpul clădirii asupra turnului. Adevărul poate fi aflat în conjugarea celor două ipoteze: construirea s-a efectuat pentru a asigura trănicia turnului, iar capelei susținătoare i s-a dat ulterior destinația de « ferulă ».

Noua încăpere se compune din trei travee de lățimea celor din nava centrală. Portalul ei de pe latura apuseană, datorită zvelteții fialelor care îl flanchează și migăloasei lor cizelări în piatră, apare ca o lucrare în filigran. Deasupra unei baze poligonale tăiată în unghiuri drepte și terminată într-o cornișă, se dezvoltă un ancadrament format din semicilindri înguști, alternați de cavete, care se întrerup pentru a face loc unei nișe încoronată de un mic baldachin situat la baza arcului frînt, deasupra căruia un arc în acoladă este încheiat de un fleron. Fialele laterale, de secțiune poligonală, accentuează traseul lor vertical prin baghetele ce articulează suprafața în chip de caneluri, terminîndu-se în suple frontoane decorative. Ușa din lemn a acestui portal se încadrează în conturul ogivei. Aceste forme gotice tardive aparțin mijlocului secolului al XIV-lea. Deasupra portalului se deschide o fereastră ogivală tripartită cu menouri terminate în arcuri treflate și muluri ajurate în trilobi.

Concomitent, pentru unificarea stilului, repetînd schema decorativă folosită la intrarea în « ferulă », portalul de sub turn, cu ancadrament semicircular, a fost împodobit cu un arc în acoladă, terminat într-un fleron pe care meșterul și-a săpat « semnul » său: două săgeți încrucișate. Ca și portalul « ferulei », el este flancat de două fiale, în secțiune pătrată, terminate cu cîte un fleron. Aceste două portaluri au fost, inițial, primele intrări în biserică, aflate în imediata apropiere a principalei scări de acces din « Orașul de jos », de unde venea majoritatea enoriașilor. Abia mai tîrziu, după ce s-a înmulțit populația în « Orașul de sus », s-a construit intrarea principală de pe latura sudică, oferind un acces mai direct.

Pomenit pentru prima oară într-un document din 1457, portalul sudic și porticul din fața sa aparțin — prin stil și ornamentație — goticului tardiv. Ușa dreptunghiulară a portalului (azi compusă din două canaturi sculptate somptuos în stil baroc) este inclusă într-un acadrament de piatră, avînd în colțurile superioare ciudate figurine cu chipuri groțești, amplu drapate și așezate pe picioare încrucișate. Pereții portalului larg evazați, avînd cea mai bogată profilare din arhitectura edificiului, sînt formați din semicilindri și baghete cu secțiune în formă de pară, întrerupte de două nișe cu console și baldachine, pentru statuete dispărute probabil o dată cu instaurarea Reformei (1543). În luneta arcului frînt este situat încă un mic baldachin, la fel de minuțios dantelat în piatră. Mulurile urcă de pe baze prismatice, ornamentate cu foarte variate ciopliture asemănătoare sculpturii în lemn, așezate pe masive socluri simple. Motivele cioplite se compun din romburi, stele sau rozete, arcuri dispuse în « solzi de pește », miniaturi redînd mulurile unei ferestre gotice. Același decor se repetă și pe cei doi stîlpi din fața portalului. Bolta porticului, susținută printr-o rețea de nervuri în formă stelată, conferă ansamblului o notă de prețiozitate. În exterior, deasupra arhivoltelor care deschid porticul pe trei laturi, trece o friză în relief alcătuită din trilobi și flori de crin.

A treia perioadă, caracterizată prin lucrări de amplificare și împodobire a bisericii, se înscrie între 1471 și 1520. Anul 1471 se referă la lărgirea sacristiei, căreia i s-au adăugat spre nord două travee, ai căror pereți exteriori nu sînt construiți în prelungirea celor vechi, ci pornind de la contraforturile ce sprijineau colțul sacristiei și al transeptului. În acest mod s-a cîștigat spațiu, planul sacristiei devenind aproape pătrat. Punctul de contact al celor patru bolți este susținut de un stîlp octogonal, scurt și gros, plasat în mijlocul încăperii, pe două din laturile sale opuse apărînd anul 1471, incizat în « minusculă gotică ». În același timp, sacristia a fost și supraetajată cu o singură încăpere, care a adăpostit multă vreme biblioteca gimnaziului, înființată în secolul al XVI-lea de comitele Albert Huet, în a cărui amintire s-a fixat în 1877 o placă omagială deasupra ușii exterioare. O dată cu amplificarea sacristiei, unde se păstrau odăoarele și odăjdiile, s-a înlocuit ușa din lemn ce o separa de cor, printr-una de fier înscrisă perfect în arcul frînt al ambrazurei. Canatul este armat cu benzi forjate, dispuse radial și împletite între ele; flori, stele, semiluna și soarele, decupate din fier și aplicate printre benzi, sînt ornamentele acestei masive piese de artă decorativă feudală. Același sistem de armătură și decor îl întîlnim pe ușița unei nișe în peretele estic al sacristiei, unde se păstrau potirele din aur și argint.

Cele două încăperi ale sacristiei sînt luminate de cîte patru ferestre, foarte diferite ca dimensiuni și decor, două din ele aflate în catul de sus, de formă tripartită cu muluri traforate și profilări laterale, caracteristice goticului tardiv și aparținînd anului 1471. Dublîndu-și suprafața plană, iar înălțimea bolților rîminînd aceeași, proporțiile sacristiei au devenit apăsătoare.

Cea mai importantă modificare a bisericii în această perioadă s-a făcut ca urmare a darului oferit parohiei sibiene de regele Matei Corvin, din averea abației cisterciene de la Cîrța, desființată de el în 1474. Considerabila donație a sprijinit intenția sibiienilor de a transforma bazilica gotică într-o « biserică-hală », formă întîlnită în Transilvania la « Catedrala Sf. Mihail » din Cluj și « Biserica Neagră » din Brașov, șantiere care au influențat construcția sibiiană. Transformarea bisericii a fost cerută de creșterea populației și reclamată de importanța crescîndă a cetății Sibiului printre celelalte orașe transilvănene. Acum se ridică tribuna, construcție care mărește capacitatea edificiului, facilitînd totodată și ordinea convenită a populației săsești de a se grupa în biserică după vîrstă, sex, meserii și demnități. În scopul realizării tribunii, peretele de deasupra navei laterale sudice spre nava centrală se suprimă, menținîndu-se din arhitectura sa cei cinci stîlpi, în continuarea celor aflați jos care separă navele; peretele exterior se înalță la nivelul bolților navei centrale. Noua încăpere se acoperă cu bolți stelate, alcătuite dintr-un centru pătrat, din care pornesc romburi, nervurile acestei fine rețele de susținere, bogat profilate, contribuind la plasticitatea ornamentelor geometrice.

Supraetajarea spre sud a determinat prelungirea ambelor nave laterale, de-a lungul turnului și « ferulei », după înlocuirea pereților laterali ai acesteia prin cîte doi stîlpi octogonali, continuînd în formă și înălțime șirul stîlpilor aflați în biserică. Nava de mijloc a « ferulei » ajunge înălțimea celei din biserică, turnul fiind astfel înconjurat de încăperi, și deci înglobat în corpul bisericii. Tribuna s-a extins apoi și deasupra navei laterale din « ferula », ridicînd fațada sudică, pe toată întinderea ei, la nivelul navei centrale. În nava de mijloc a « ferulei », poate din graba construcției, bolțile și nervurile au fost mult simplificate, iar pe « cheile de boltă » sculptura ornamentală a fost adesea înlocuită cu o sumară pictură decorativă. În intenția unificării stilului, toate formele de boltire ale « ferulei » reproduc pe acelea ale bisericii; partea din tribună extinsă deasupra « ferulei » primește, la rîndu-i, formele compuse de boltire ale corpului tribunii. În nava laterală sub tribuna « ferulei » întîlnim o « cheie de boltă » — portret înfățișînd pe episcopul Wolfgang, unul din lungul șir de sfinți

catolici căroră le era închinată « ferula » înaintea Reformei. Cu măiestrie lucrată în spiritul goticului tardiv, sculptura are tendința interpretării realiste a chipului, draparea și atributele simbolice ale episcopului fiind minuțios redată.

Tribuna sudică este luminată de opt ferestre tripartite înalte, impunătoare, mai largi decât cele bipartite din cor și transept. Ele prezintă formele preferate de goticul tardiv în profilarea ancadramentului, iar în lunete mulurile formează compoziții variate din patru lobi

4. „Isus pe Muntele Măslinilor”, altorelief în piatră din prima jumătate a sec. al XV-lea



5. Potir din argint aurit lucrat de meșterul sibian Hans Schwartz (sec. al XVII-lea)



și șerpuii flamboaiante, înscrise în cerc, acestea din urmă întâlnite deasupra nartexului. Penultima fereastră din fațada sudică oferă cea mai amplă ornamentație și aparține desigur celei mai tardive expresii a goticului transilvănean (începutul secolului al XVI-lea). O minunată fereastră rotundă se află în zidul ce închide tribuna spre vest: mulurile ei compun un hexagon central în care este ajurată o rozetă cu șase petale, pe laturile hexagonului sprijinindu-se trei grupe din câte două arcuri îngemănate.

Cu totul originală este rezolvarea acoperișului tribunii, alcătuit dintr-un șir de cinci creste înalte, fiecare corespunzând ca suprafață la câte două travee. Aidoma celui ce acoperă transeptul și care este al șaselea, aceste scurte acoperișuri, în formă de șa, cad perpendicular pe acoperișul navei centrale. Al șaptelea, ieșit din aliniere, acoperă o mică capelă construită deasupra porticului, după înălțarea tribunii, toate cele șapte acoperișuri, ascuțite, constituind tot atâtea frontoane gotice încoronate de floare din piatră.

Etajul ridicat deasupra porticului deschide spre sud o fereastră tripartită care a fost multă vreme acoperită pînă la jumătate. Pe zidul care a mascat-o se aflau pictate două ceasuri solare, sub care era înscris anul 1519, așa cum se mai poate vedea doar într-o veche acuarelă de Franz Neuhauser (sec. XVIII), păstrată în colecția parohiei sibiene. Spre est, s-a adăugat acestei capele, ce comunică spre interior cu tribuna, o nișă căreia îi corespunde în exterior un burduf poligonal avînd la bază o fină sculptură în piatră a unor vrejuri răsucite, imitînd vița de vie. Este singura sculptură din întregul edificiu, tratată naturalist, abătîndu-se de la rigoarea ornamentelor geometrice și stilizate.

După elevația tribunii, s-a simțit nevoia acordării turnului la noile dimensiuni ale monumentului, în sensul înălțării lui la peste 73 metri. Dintr-o « socoteală » a primarului Johann Agata rezultă că operațiunea de finisare a turnului — aurirea sferelor din vîrf și de pe cele patru turnulețe ce-l flanchează — s-a efectuat în 1494. În exterior, suprafața turnului, ce se îngustează crescînd, este compartimentată prin patru cornișe, pereții prezentînd deschideri înguste în formă de metereze. Asemenea deschideri sînt practicate pe fiecare latură a părții superioare a turnului. Înălțimea sa a atras — în decursul vremii — de multe ori trăznetul: în intervalul unui singur secol (1619—1717), patru restaurări au fost necesare din această cauză. « La 10 iunie 1619, trăznetul a lovit turnul bisericii din Sibiu de la glob pînă la turnișorul trompetului » — scrie Georg Kraus în *Cronica Transilvaniei*, 1608—1665 *). Această clădire fusese zidită cu foarte mare trudă și cheltuieli chiar în același an,

*) Apărută în traducere la Editura Academiei R. S. România, Buc., 1965.

iar țiglele, smălțuite în alb, verde, albastru și roșu, fuseseră lucrate la Curtea de Argeș, în Țara Românească. Acoperișul octogonal al turnului este învelit din nou în 1766 cu țigle smălțuite multicolore (5 350 de plăci), confecționate de renumita breaslă a olarilor sibieni. Din turnul bisericii, menționat în documente ca « Turis civitatis » (Turn al orașului), se semnală apariția dușmanului și izbucnirea incendiilor. Din 1720 pînă în 1916 s-a păstrat obiceiul ca paznicul lui să repete pe « timpan » fiecare bătaie a orologiului ca o dovadă a prezenței și vigilenței sale la locul de observație. Catul superior, în care sînt instalate clopotele, are deschideri în arc frînt, pe fiecare latură, împodobite cu muluri traforate, divizate printr-un menou. În ferestrele din nord și est s-au aflat odinioară statuete sculptate în lemn, iar un prim orologiu, care arăta și fazele lunii, este pomenit în anul 1553, lucrat fiind de Marcus Serator din Aiud, cu prețul de 300 galbeni.

Clopotele turnului sînt valoroase exemplare ale vechilor turnătorii în bronz. Unul dintre ele, « clopotul ceasului » (126 cm înălțime, cîntărind 3 800 kg) poartă o inscripție în majuscule gotice, care îl situează în secolul al XIV-lea, întrucît în Transilvania de la începutul secolului al XV-lea se impune « minuscula monahală » în inscripțiile de pe clopote. « Clopotul nopții », datat 1411, (89 cm înălțime, cîntărind 1 400 kg) a fost turnat de meșterul Johann von Wertheim; al treilea clopot — cel mai vechi cunoscut în Transilvania — a fost inițial turnat de meșterul Johannes Csylag la 1350, și turnat pentru a treia oară în 1874, la apariția unei crăpături, în forma sa actuală. Inscripția sa, cuprinzînd anul 1350, dovedește existența clopotniței la acea dată.

Mica anexă dintre cor și brațul sudic al transeptului aparține, prin formele sale, celei de a doua jumătăți a secolului al XV-lea. Încăperea de jos, lipsită de ferestre, servea drept capelă funerară. Pentru a nu altera ritmul frontoanelor, capela a primit un acoperiș într-o singură « apă », continuînd panta celui de pe transept. Inițial, în anexă se intra numai prin interiorul bisericii, pînă la restaurarea din 1855, cînd s-a deschis o simplă ușă pe latura sudică. Deasupra acestei intrări încastrată în perete se află o sculptură în altorelief înfățișînd scena rugăciunii lui Isus pe Muntele Măslinilor. Reliefuri asemănătoare, ca subiect și tratare, găsim la bisericile evanghelice din Sebeș și Feldioara, tema preocupînd mult sculptorii din secolele XIV și XV. Într-un peisaj stîncos, lucrat în planuri mari aproape lipsite de modelaj, Isus, îngenunchat, este situat pe o diagonală ascendentă; un înger purtînd o filacteră îl privește din colțul cadrului. Pe stîncă, în fața lui Isus, se află potirul suferinței — foarte asemănător ca formă cu potirele făurite de renumiții meșteri aurari transil-

văneni. Grupul apostolilor este rezolvat printr-o compoziție înscrisă în triunghiuri, expresiile lor, surprinse în somn adînc, contrastînd cu încordarea și feroarea lui Isus, rugîndu-se. Veșmintele, tratate într-un modelaj sumar, reușesc totuși să sugereze plasticitatea mișcării. Numele autorului nu este cunoscut; sculptura aparține primei jumătăți a secolului al XV-lea. După ridicarea tribunei sudice, în intenția de a cîștiga suprafața în interior, în cele două brațe ale transeptului s-au ridicat două mici tribune alipite zidului de est, susținute de cîte trei stîlpi liberi, accesibile prin scări de piatră. Pe scara tribunei din sud era incizată data 1487, cînd se presupune că s-a terminat construirea ei; în interiorul tribunii nordice era înscris anul 1499. Tribunele erau ocupate de tineret, cea sudică de calfe și ucenici, cea nordică de elevii gimnaziului. Din aceste tribune se putea intra în caturile superioare ale

6. Vechiul altar al bisericii (începutul sec. al XVI-lea)



sacristiei și capelei funerare. Restaurarea din 1853—1855 a suprimat, pentru armonia ansamblului arhitectonic, aceste două mici tribune.

Intenția de a transforma bazilica în « biserică-hală » s-a realizat unilateral, adică numai pe latura sudică, cea nordică, prea apropiată de clădirile din Piața Huet, neoferind perspectiva care să pună în valoare o mai amplă desfășurare. Totuși, în anul 1502, incizat pe exteriorul scării ce ducea la mica tribună, s-a prelungit transeptul suprimându-se peretele lui nordic, cu o suprafață echivalentă cu lărgirea sacristiei, pentru a menține raportul din planul inițial. Adaosul a primit o boltire de formă stelată, obișnuită în acel timp; marea sa fereastră tripartită corespunde de asemenea goticului tardiv. Pe aceeași latură, s-a încheiat în anul 1509 construirea porticului, cum reiese din registrul de cheltuieli al primarului Johann Wal, din acel an, în care se arată că « magister Nicolaus Lapidica » a primit o haină în valoare de trei galbeni după terminarea porticului din fața casei parohiale, deci, a porticului nordic. Acesta, opus celui sudic, respectă, în bună măsură, formele tradiționale, nediferențindu-se de primul decît printr-o execuție mai sumară și o ornamentare nu atît de bogată. Forma mai puțin împodobită îi conferă în schimb un aspect grav, de autentică atmosferă medievală.

Ultimele lucrări din această perioadă sînt: o intrare nouă în « ferula », pe latura sudică și turnulețul de pe aceeași latură care dă acces în clopotniță, ambele consecințe ale ridicării tribunei. Pe ușa dreptunghiulară, al cărui lintel este așezat pe doi usciori de piatră, cu un chenar simplu dintr-o baghetă cu secțiune în formă de pară, se putea citi odinioară anul 1519. Unicul ancadrament în stilul Renașterii îl întîlnim la porțița dreptunghiulară a turnulețului, tocul evazat fiind profilat cu șase baghete cilindrice; o mică cornișă, asemănător articulată, este aplicată deasupra lintelului. La început, în turnulețul octogonal, luminat de patru ferestre înguste ca niște metereze, urca o scară de piatră, înlocuită apoi cu una de lemn. Sub cornișa acoperișului este săpată *data 1520*, anul încheierii lucrărilor pe șantierul bisericii.

Proporțiile bisericii, fără adaosul « ferulei », corespund unei elevații simple, armonioase, axa longitudinală (fără turn) fiind de 58,14 m, dintre care 17,37 m revin lungimii corului, proporție obișnuită în bisericile gotice. Prin adăugirea « ferulei », edificiul apare prea lung în raport cu lățimea lui, adică 72,05 m față de 22,28 m lățimea navelor. Înălțimea navei centrale este de 15,80 m iar a turnului clopotniței de 73,34 m.

Ca material de construcție s-a folosit, în prima și a doua perioadă, piatră de riu și de carieră, șist cristalin și augită, adusă — în parte — din Cislădoara. În ultima etapă s-au întrebunțat cărămizi de diferite dimensiuni.

Pereții exteriori ai clădirii, groși de 95 cm, sînt îmbrăcați în piatră « de talie » ce acoperă piatra brută. Stîlpii interiorului, nervurile bolților și mulurile ferestrelor sînt toate tăiate din calcar adus din împrejurimile Aiudului; renovările de mai tîrziu s-au efectuat în gresie de culoare gri-galbenă.

Fațadele bisericii sibiene sînt simple, sobre, fără obișnuita ornamentație a catedralelor gotice, ele impresionînd prin echilibrul și masivitatea volumelor. Caracteristicile goticului au suferit o adaptare la condițiile locale, impusă de apărarea permanentă împotriva incursiunilor dușmănoase. Sibiu, ca și alte centre transilvănene, a fost cumplit devastat de tătari în anul 1241, iar cetatea ridicată mai tîrziu a rezistat eroic asedierilor turcești, începînd cu cel din anul 1432. Nevoia de a le ridica cît mai repede sub presiunea amenințărilor din afară, cît și insuficiența mijloacelor materiale, au lipsit bisericile săsești de somptuozitatea catedralelor apusene. Bisericile, clădirile cele mai spațioase în acea vreme, chiar dacă nu erau fortificate, trebuiau să adăpostească, ca ultim loc de refugiu, populația amenințată. Ceea ce urmărea structura lor exterioară era rezistența zidurilor care, cu puține și înguste ferestre, trebuiau să constituie o piedică în calea dușmanului.

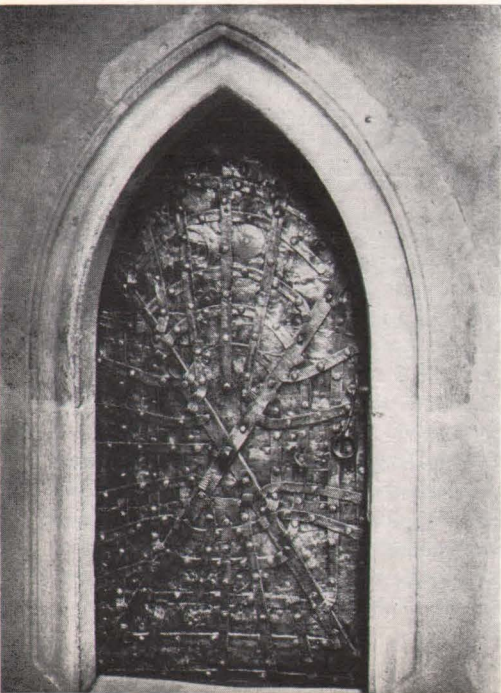
Biserica are din loc în loc puternice contraforturi, care ritmează planurile fațadei. Contraforturile corului se îngustează spre vîrf în trei trepte, terminate printr-un plan înclinat; cele din dreptul tribunii urcă fără a se îngusta, cu excepția celor din colțuri care formează o singură treaptă la jumătatea înălțimii; cele scunde sprijinînd latura nordică se încheie printr-un acoperiș în două ape, împodobite cu cîte un fleron. Grosimea contraforturilor variază de la 0,63 m în dreptul corului, la aproape 2 m în colțurile transeptului. Pe contrafortul de lîngă intrare în anexa sudică este așezată unica sculptură animalieră a edificiului, un leu de piatră, păstrînd doar urme de modelaj.

Suprafețele liniștite ale pereților sînt divizate, pe unele laturi, de cornișe simple formate din două planuri înclinate, cu o cavetă sub ele și o baghetă cilindrică. Astfel, cornișa înconjoară corul la baza ferestrelor, întrerupîndu-se în dreptul transeptului. Fațada sudică este traversată de două cornișe, cea inferioară ca o delimitare a caturilor, — cea superioară ca o subliniere a bazei frontoanelor triunghiulare. Pe latura vestică, cornișa inferioară, continuată din sud, nu se racordează cu porțiunea mai veche din dreptul navei mijlocii a nartexului.

Pe fața nordică nu apar cornișe, fiind traversată doar de linia soclului, care — trecind și peste contraforți — cuprinde întreaga clădire.

Meșterii constructori au rămas anonimi. Un anume magister «Henricus murator», pomenit într-o însemnare de cheltuieli din 1494, a ridicat câteva clădiri importante în Sibiu. S-ar putea ca el să fi participat și la lucrările de lărgire a bisericii în ultima perioadă. Din cele 184 «semne de meșter» săpate pe pietrele ornamentate, unele au fost identificate ca aparținând unor sculptori din Strassburg, Viena și Praga. Cele ușor vizibile, aflate în porticul sudic, pe astragalele stîlpilor, aparțin șantierelor locale transilvănene.

7. Ușa din fier forjat a sacristiei (cca. 1471)



8. Cristelnița lui Leonhardus (1438)



Dintre cele patru laturi ale bisericii, cea sudică întrunește cele mai multe și variate elemente arhitectonice, care asamblate îi conferă aspectul monumental și vast. Predomnanța liniilor verticale — datorită contraforturilor înalte și subțiri, alternate cu ferestre lungi și înguste, turnulețului și frontoanelor triunghiulare — acordă edificiului prestanța unui dom. Latura sudică, cu cele două mari planuri orizontale și paralele ale acoperișului, aduce edificiului o notă sobră și austeră, subliniată prin lipsa de elan a ferestrelor scunde și reducția contraforturilor, — ca o consecință a nerealizării intenției de a transforma bazilica în biserică-hală și pe această latură. Asimetria fațadei vestice creată prin elevația unilaterală a tribunei este compensată de prelungirea transeptului; privită în perspectivă, fațada apare înscrisă într-un dreptunghi. Portalul și fereastra-rozetă sînt podoabele monumentului pe această latură.

Dacă exteriorul bisericii poate părea întrucîtva disproporționat datorită extinderii în lungime (mai ales privit din nord), interiorul ne surprinde prin proporțiile sale echilibrate. Ferula fiind, din 1853, separată de corpul bisericii printr-un perete, micșorîndu-se astfel lungimea navelor, s-a ajuns la proporțiile armonioase ale planului inițial. Masivitatea exteriorului este atenuată în interior de bogata profilare a stîlpilor cu ductul lor ascendent, trecînd neîntrerupt în nervurile bolților, ca încremenirea jocului unei arteziene cu veșnica înălțare și recădere a razelor de apă. Din această neîntreruptă creștere a liniilor verticale pînă în cheile de boltă — care le unesc într-o liniștită împlinire — vine armonia odihnitoare a acestui interior.

Din pictura murală care împodobește corul înainte de Reformă, s-a conservat numai *Răstignirea*, compoziție de dimensiuni impresionante, realizată la 1445 de Johannes de Rozenaw. Din păcate, nu se cunoaște dacă Johannes de Rozenaw era originar din Rîșnov, sau dacă a venit dintr-o localitate Rozenau, cum se găsesc mai multe în Austria și Germania. Originar sau nu din Transilvania, pictorul s-a format în Apus, marea sa compoziție îmbinînd viziunea perspectivală a picturii italiene cu redarea expresivă a psihologiei, specifică artei primitive germane.

Pictura executată în «tempera» pe tencuială uscată, ocupă o suprafață de 48 m² (5,06 × 9,48 m înălțime), fiind divizată în trei registre inegale, dintre care cel inferior domină prin amploarea compoziției și neobișnuita încadrare într-o somptuoasă arhitectură iluzionistă, care include figuri heraldice, personaje istorice și simbolice. Pe latura inferioară a chenarului îngenunchează, în colțuri, donatorii anonimi ai picturii, iar între ei, după o fereastră cu gratii, apare Isus suferînd («Cristus in monumento»). Pe rama de sus a ferestrei, pictorul

a scris: « Hoc opus fecit magister Johannes de Rozenaw. Ann. domini milesimo quadringentesimo XLV ».

În luneta arcului de pe fundalul unui cer înstelat se detașează un soare enorm cu inscripția « Jehova ». Registrul mijlociu, alcătuit dintr-un fronton gotic decorativ, segmentat de turnulețe cu fiale, înfățișează trei scene din viața lui Isus: nașterea, botezul și înălțarea. Scena *Răstignirii* întrunește o multitudine de personaje în veșminte de epocă. Pentru multe din mantiile prețioase este probabil că pictorul să fi apelat la țesăturile odăjdiilor — scumpe și rare — ale bisericii.

În stînga crucii sînt grupate personaje biblice și femei din popor, dintre care două reprezentate în port săsesc, cu găteala capului specifică, și broșa mare și rotundă numită « Patzel ». În dreapta crucii se agită grupul preoților și bărbaților din « sfatul bătrînilor », pe ale căror chipuri se citește deplină satisfacție, în opoziție cu Maria Magdalena și sfîntul Ioan — plasați la baza crucii. Planul secund e populat de o masă compactă de călăreți și pedestri, cu mimică și gesturi atît de elocvente, încît personajele biblice respective pot fi ușor identificate. Jumătatea inferioară a compoziției este ocupată de aceste grupuri în mișcare, surprinse cu măiestrie și expresivitate. Deasupra lor, Isus este văzut suferind în liniște și împăcat, crucificarea fiind proiectată pe un cer albastru înstelat.

O restaurare efectuată în 1650, de către pictorul sibian Georg Hermann, a modificat și unele suprafețe, ca de pildă fundalul, prin adăugarea ploii de stele.

Calitatea artistică deosebită a acestei compoziții, dimensiunile și buna ei conservare, identitatea autorului și datarea picturii, fac ca această *Răstignire* să se situeze printre operele cele mai importante și valoroase din arta transilvăneană a secolului al XV-lea.

Tradiția orală pune decapitarea pictorului Johannes în Sibiu scurt timp după terminarea lucrării, în legătură cu dragostea vinovată pentru o patriciană din oraș. Un cîntec popular săsesc păstrează amintirea acestei năpraznice soarte.

Altarul nou, lucrat la 1854 de către un sculptor vienez, nu prezintă o valoare artistică deosebită, în schimb — prin concepția sa sumară și caracterul gotic ce sugerează — se integrează cu discreție elementelor ce alcătuiesc corul. În dreapta altarului, se deschide, în perete, o nișă care, prin calitatea excepțională a ornamentelor ajurate în piatră, îmbinînd filigranul liniilor cu măiestria execuției, se numără printre cele mai artistice realizări ale interiorului: un baldachin sprijinit de două grațioase coloane, compus din fiale și patru frontoane migălos

traforate, sub care apar patru măști de bărbați, de asemenea sculptate în piatră. Nișa, a cărei ornamentație aparține goticului tardiv, servea — poate — drept tabernacol.

Prin transformarea intervenită la 1853, s-a înlăturat mica tribună pentru orgă, lipită la înălțime de peretele nordic al corului, accesibilă din catul sacristiei, creindu-se în locu-i o fereastră tripartită cu muluri ajurate în forme flamboaiante; o asemenea fereastră deschizîndu-se și pe latura sudică, ambele servind ca loje ale sacristiei și anexei sudice.

9. Fleron de contrafort al fațadei nordice



10. Leul de pe contrafortul transeptului laturii sudice



Pe peretele nordic al corului este așezată o placă în amintirea ambasadorului francez la Constantinopol, Leodegar de Montaignac, care a murit în 1574 la Sibiu, în drum spre țara sa, și a cărui criptă s-a aflat odinioară în biserică.

Pe peretele sudic, întilnim placa memorială a episcopului dr. Friederich Teusch (1852—1933). La intrarea în cor este plasată cristelnița de bronz a meșterului sibian Leonhardus, semnată și datată 1438. Înălță de 123 cm, cristelnița are forma unui potir gigantic, a cărui cupă cu diametrul de 66 cm poartă o invocație înscrisă pe câteva benzi cu caractere ale minusculei gotice. Valoarea deosebită a cristelniței este conferită de surprinzătorul ei decor, compus din 228 plachete în relief, într-o mare varietate de motive, dispuse în benzi orizontale (scene din mitologie și iconografia gotică și bizantină, animale fantastice și reale, flori stilizate etc.). Decorația cristelniței lui Leonhardus afirmă nivelul artistic ridicat al meșterilor transilvăneni încă din secolul al XV-lea.

Adosat « arcului de triumf » se ridică amvonul sculptat din lemn la 1853 de către breasla țimplarilor sibiieni, ca de altfel tot mobilierul bisericii. În brațul nordic al transeptului vedem încastrat epitaful Margaretei Budai Ofner, soția lui Petrus Haller Junior (+1566), sculptat în piatră albă, înfățișînd-o — în relief — cu cei patru copii ai săi, înveșmîntați în costumele epocii. Sub boltă, pe același perete, se detașează portretul și blazonul în marmoră al primarului provincial Daniel Edler von Clockner (+1754) a cărui fiică Katherina Sofia a fost soția lui Samuel baron von Brukenenthal, fondatorul muzeului sibian. În brațul opus, deasupra unei ghiulele turcești de piatră, pătrunsă în peretele bisericii în timpul unui asediu, se găsește o alegorie a justiției, lucrată în marmură colorată, în memoria primarului provincial Petrus Binder von Sachsenfels (+1765).

Peretele nordic al navei centrale este acoperit de patru mari epitafe, dintre care primul (privind din cor spre orgă) conceput în stil baroc, depășește ca idee și realizare artistică pe celelalte trei. Epitaful omagiază pe comitele Johann Haupt (+1686), țaran sărac din satul Șura Mare care prin merite deosebite, prin destoinicie și hărnicie exemplară, a atins cel mai înalt grad al ierarhiei administrative săsești. Originalul epitaful, simbolizînd ascensiunea sa binemeritată și nedreapta sa prăbușire, a fost conceput de notarul Johann Zabanius, ginerele său, în anul 1694. În fundalul medalionului din centrul alegoriei, apare peisajul cetății Sibiului, cu biserica parohială.

Epitaful învecinat, o altă alegorie a justiției, amintește de comitele Simon von Baussnern (+1742). Lespedea criptei sale este expusă în colaterala sudică; comitele este redat în mărime

naturală și într-un somptuos costum de epocă, totul sculptat în relief policromat cu deosebită grijă pentru expresia personajului și amănunțelul vestimentare.

Epitaful comitelui Valentin Frank (+1648) a fost ridicat în 1694 de către fiul său, Frank von Frankenstein; ghirlande de îngeri înconjoară blazonul familial și medalionul cu scena luptei dintre sfîntul Gheorghe și balaur.

Ultimul epitaful din șirul de patru aparține primarului provincial Michael Zikeli von Rosenfeld (+1770), compus din blazonul său cu motiv animalier: un cal cabrat pe fondul unui « cîmp de trandafiri » (Rosenfeld). Ca și epitaful familiei Clockner, acest epitaful a fost realizat de arhitectul și sculptorul Johann Eberhardt Blaumann din Württemberg.

Nava centrală se închide spre vest cu tribuna orgii, susținută de patru stâlpi uniți prin arcuri frînte, încoronate de o balustradă joasă cu fine colonete. Fațada orgii, impozantă sculptură în lemn policromat, în stilul barocului tardiv, datată 1672, este singurul element rămas din orga meșterului Johann West din Neusol. Actuala orgă, instalată în 1914 de către maestrul Wilhelm Sauer din Frankfurt pe Oder, este a 1182-a, construită în atelierul acestuia, totalizînd 6002 tuburi, patru manuale și pedale, 160 registre principale și secundare, trei burdufuri, — orga electrică din Sibiu fiind cel mai mare instrument de acest gen din estul Europei, desăvîrșit prin multiplele sale posibilități de ton și expresie. O inscripție plasată pe peretele tribunei arată numele celor 25 organizați ce s-au succedat de-a lungul secolelor, începînd cu organizatul care a cîntat la prima orgă achiziționată în 1585.

La restaurarea și renovarea bisericii din 1853—1855, s-a izolat « ferula » de navele bisericii, ea constituind de atunci un corp aparte. Totodată, s-au desființat numeroase cripte aflate în cor și nave, aparținînd unor notabili ai cetății, depuși aici numai pînă la 1796, cu excepția lui Samuel von Brukenenthal, a cărui criptă a fost închisă în 1803. La deschiderea criptelor s-au găsit numeroase bijuterii și podoabe, lucrate de renumiții aurari transilvăneni, unele din ele de mare valoare artistică. Biserica nefiind prădată de dușmani; criptele și-au putut păstra neatînse obiectele lor prețioase. Lespezile criptelor ce prezentau interes istoric sau artistic deosebit au fost mutate în « ferula », care — prin aceasta — a devenit un fel de mausoleu al foștilor demnitari sibiieni. În 1877, lespezile au fost fixate pe pereți, în ordine cronologică și după demnități, cu excepția peretelui sudic, în care unele lespezi fuseseră deja zidite.

Marmora roșie, albă și neagră, alternează cu gresia, uneori policromată, atrăgătoare prin moliciunea modelajului și căldura degajată de materie.

Prima lespede din stînga intrării a acoperit cripta voievodului pribeag Mihnea cel Rău, înlăturat de la domnia Munteniei pentru cruzimea sa, și ucis la Sibiu în 12 martie 1510 din ordinul rivalului său Danciul, de căpitanul Dimitrie Iascici, pentru a nu mai putea reveni la domnie. Ca urmare a asasinatului, Iascici a fost asediat în locuința sa și împușcat prin fereastră de un cetățean sibian. Inscripția de pe chenarul lespedei, sculptată în minusculă gotică, pomenește de această singeroasă răzbunare.

Dintre cele 67 lespezi funerare aflate în «ferula», opt aparțin comiților, grupate pe peretele vestic, șirul lor începînd cu lespede de marmură roșie a lui Johann Lulai (+ 1521), una din cele mai vechi. Cea mai simplă ca formă de tratare, dar în același timp și cea mai expresivă ca efect plastic este lespede a comitelui Valentin Seraphin (+ 1639), amintindu-i portretul, tratat în planuri mari, dar cu unele detalii de costum. Amplu ornamentate cu blazoane, inscripții și decorații vegetale apar portretele comiților Mathias Semriger (+ 1680), Valentin Frank (+ 1648) și Andreas Fleischer (+ 1676), dintre care cel al lui Valentin Frank este realizat în stilul Renașterii, de Elias Nicolai, renumit sculptor sibian.

Pe latura nordică sînt dispuse monumentele funerare ale primarilor și senatorilor începînd cu lespede roșie a primarului Georg Hecht (+ 1496), cel mai vechi monument funerar din «ferula», conservînd încă elemente gotice. Alăturată se află lespede a primarului Nikolaus Prol (+ 1499), păstrînd forme decorative gotice doar în tratarea vegetației. Lespezile rețin atenția vizitatorului prin cantitatea, dispunerea și valoarea lor, iar a cercetătorului, prin posibilitățile ce oferă studiului evoluției stilistice în monumentele funerare din țara noastră.

În afara unor epitafe mobile din lemn policromat, alabastru, fildeș și alte materiale, lucrate în stilul Renașterii și barocului, în «ferula» se conservă și vechiul amvon (existat de la mijlocul sec. al XV-lea), sculptat în piatră pe cele trei laturi, cu un prețios decor de fiale și frontoane cu muluri traforate, ale căror forme de veche tradiție gotică se îmbină cu cele flamboiante. El era adosat odinioară pe al doilea stilp nordic al navei centrale, pe care se mai păstrează și astăzi baldachinul său împodobit cu fiale și arcuri în acoladă, fiind unicul amvon transilvănean care-și mai conservă baldachinul.

Pe peretele vestic al tribunei din «ferula» s-a păstrat *Cronica* suprintendentului Mathias Hebler (sec. al XVI-lea) scrisă în limba latină cu caractere gotice, pentru intervalul 1409—1566, în care sînt laconic consemnate evenimentele politice și sociale mai importante din Transilvania și țările apropiate.

În tribuna «ferulei» se păstrează vechiul altar datînd din primul pătrar al secolului al XVI-lea, care după instalarea noului altar a peregrinat prin cîteva biserici ale orașului înainte de a ajunge aici. Pe latura interioară a arripilor, altarul prezintă *Patimile lui Isus*, compoziții în majoritate inspirate din gravurile lui Dürer. Pictura de pe exteriorul arripilor și scena centrală a altarului au fost renovate în 1701 de pictorul Jeremias. După caracterul picturii și anumite particularități ale literelor, autorul anonim al altarului pare a fi fost un artist transilvănean. Contribuția sa originală se observă, mai ales, în cele două compoziții — *Isus pe Muntele Măslinilor* și *Cina*, independente de gravurile ce i-au servit ca model pentru celelalte.

Alte opere de artă — ca minunata *Pieta*, sculptură din secolul XV, bustul în piatră al unei *Madone*, statui de sfinți din lemn policromat, au fost împrumutate Muzeului Brukenthal, unde se află expuse, la fel ca și un important număr de prețioase odăjdii, printre care brocartul lucrat la San Lucca în secolul al XIV-lea. Splendide piese de artizanat feudal, lucrate în argint aurit de renumitul Sebastian Hann (1644—1713) și mulți alți meșteri aurari, se găsesc de asemenea împrumutate și expuse de muzeul sibian. Monstranțe, cădelnițe, panaghieri, cruci, potire, căni pentru vin, din aur, argint aurit și argint, constituind în secolul al XV-lea un impresionant tezaur al bisericii (în 1442 existau 51 de potire), au fost în parte înstrăinate în urma Reformei, în parte topite și vindute aurarilor la sfîrșitul secolului al XVIII-lea. În cadrul vastei acțiuni de restaurare a monumentelor istorice și artistice aparținînd trecutului din inițiativa Direcției Monumentelor Istorice, s-au efectuat, în 1960, importante lucrări la exteriorul bisericii și al turnului, menite să le redea strălucirea de altă dată.

Cronică vie a cetății Sibiului, monument istoric de recunoscută valoare, biserica constituie o dovadă grăitoare a înaltului nivel cultural și artistic atins de meșterii transilvăneni încă din primele secole ale mileniului nostru. Monumentul sibian se numără printre cele mai importante și renumite edificii gotice din sud-estul european, apreciat atît pentru istoria seculară ce încheie în zidurile sale, cît și pentru podoabele de tot felul ce adăpostește, ca un al doilea muzeu al orașului Sibiu.

LISTA ILUSTRĂȚIILOR

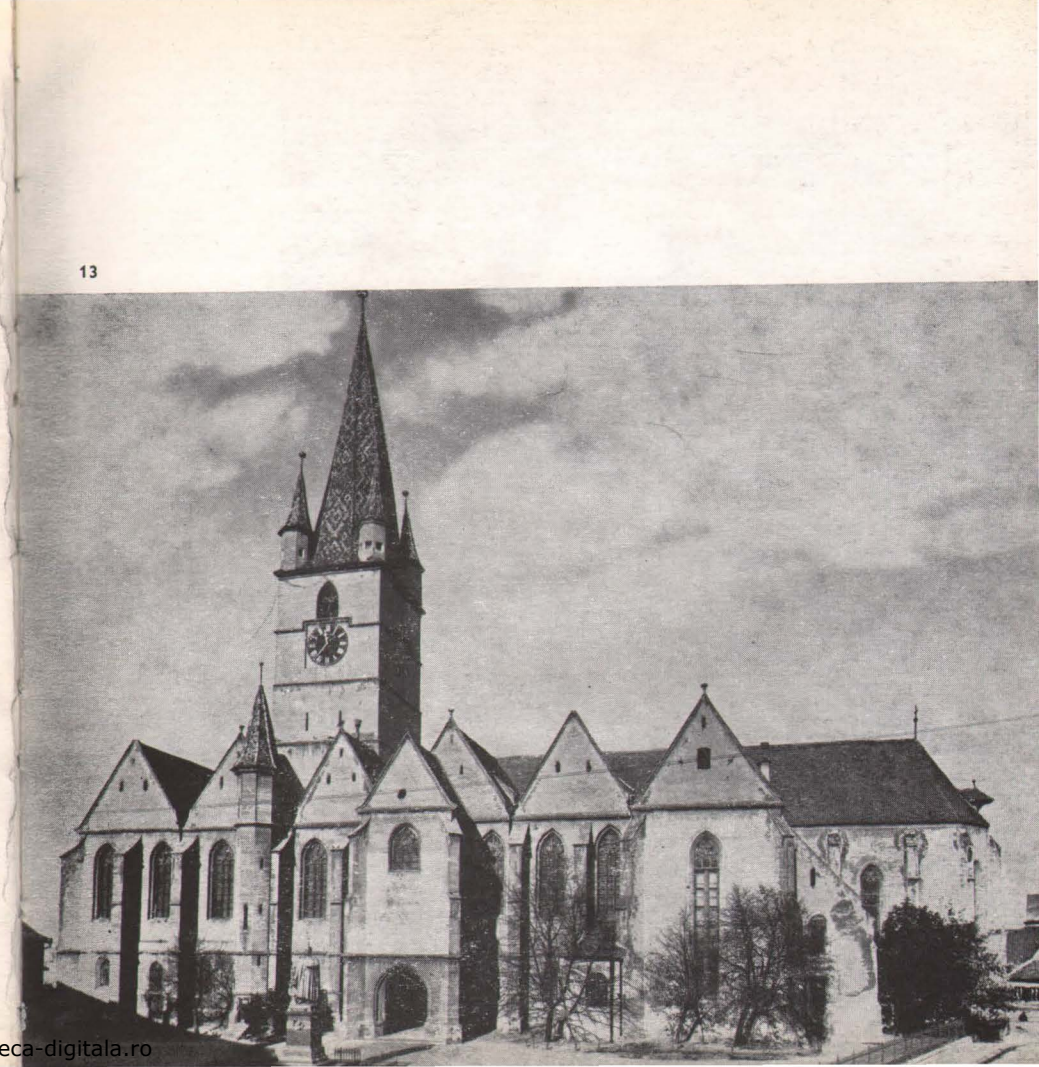
În afară de text:

11. Fațada vestică a bisericii văzută din « Orașul de jos »
12. Portalul vestic
13. Biserica evanghelică parohială din Sibiu. Fațada sudică înaintea restaurării din 1910
14. Porticul sudic
15. Astragale din porticul sudic
16. Ornamet cu motiv vegetal de pe porticul sudic (sfârșitul sec. al XV-lea)
17. Astragale din porticul sudic
18. Biserica evanghelică parohială din Sibiu
19. Portalul nordic
20. Ușa sacristiei cu placa comemorativă a lui Albert Huet (1595)
21. Nișa din cor
22. Cheie de boltă din nava laterală nordică (mijlocul sec. al XV-lea)
23. Corul văzut din nava centrală
24. Cheie de boltă din ferula cu chipul episcopului Wolfgang
25. Epitafe din nava centrală
26. Cheie de boltă din nava laterală nordică (mijlocul sec. al XV-lea)
27. Orga și epitafele din nava centrală
28. Sacristia
29. Console din nava laterală sudică
30. Consolă în formă de baldachin din nava laterală sudică
31. Tribuna navei laterale sudice
32. Bolți din tribună
33. Bolțile navei laterale nordice
34. Vechiul amvon (mijlocul sec. al XV-lea)
35. Aspect din ferula
36. Lespedea comitelui Mathias Semriger (+1680)
37. Lespedea comitelui Andreas Fleischer (+1676)
38. Detaliu din lespedea comitelui Mathias Semriger (+1680)
39. Lespedea voievodului Mihnea cel Rău (1510)
40. Lespedea comitelui Valentin Seraphin (1639)
41. Corul privit din transept cu pictura reprezentând « Răstignirea » de Johannes de Rozenaw
42. « Răstignirea » de Johannes de Rozenaw. Detaliu
43. « Răstignirea » de Johannes de Rozenaw. Detaliu
44. Cheia de boltă în formă de rozetă, din cor
45. Privind la biserica evanghelică
46. Planul bisericii





12



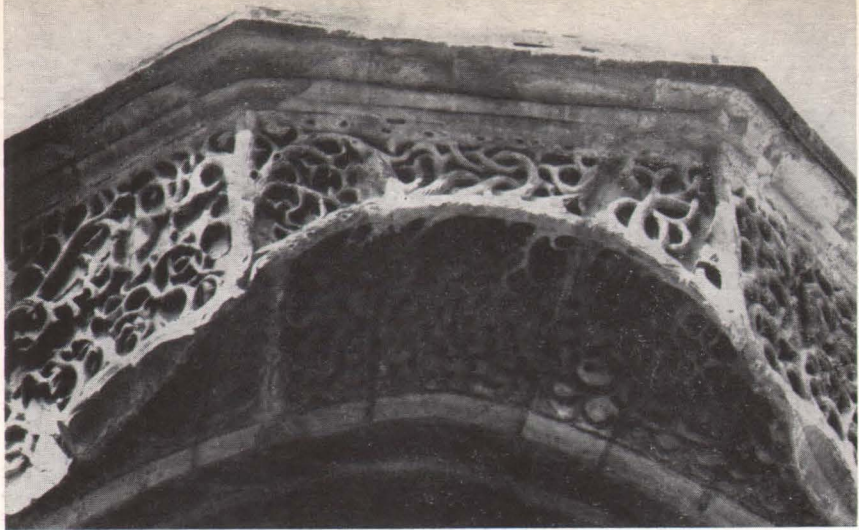
13



14



15



16



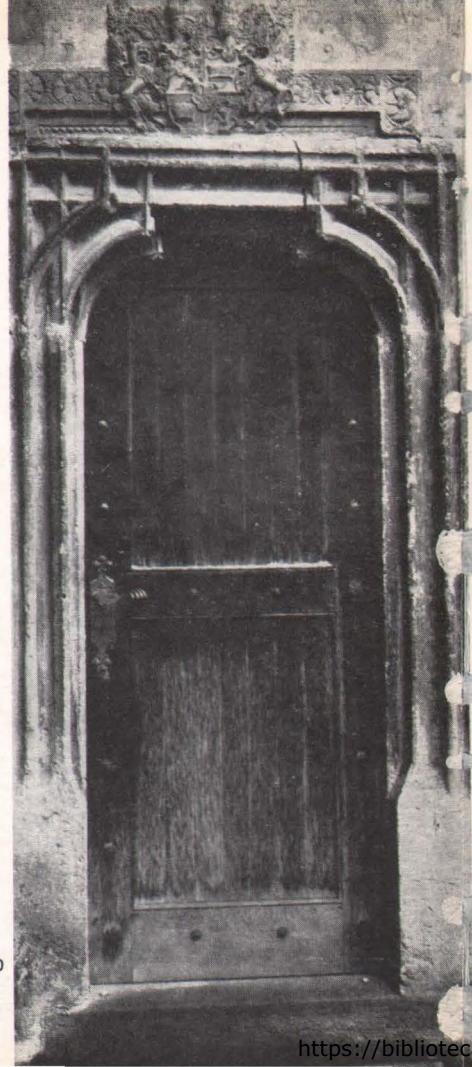
17

18

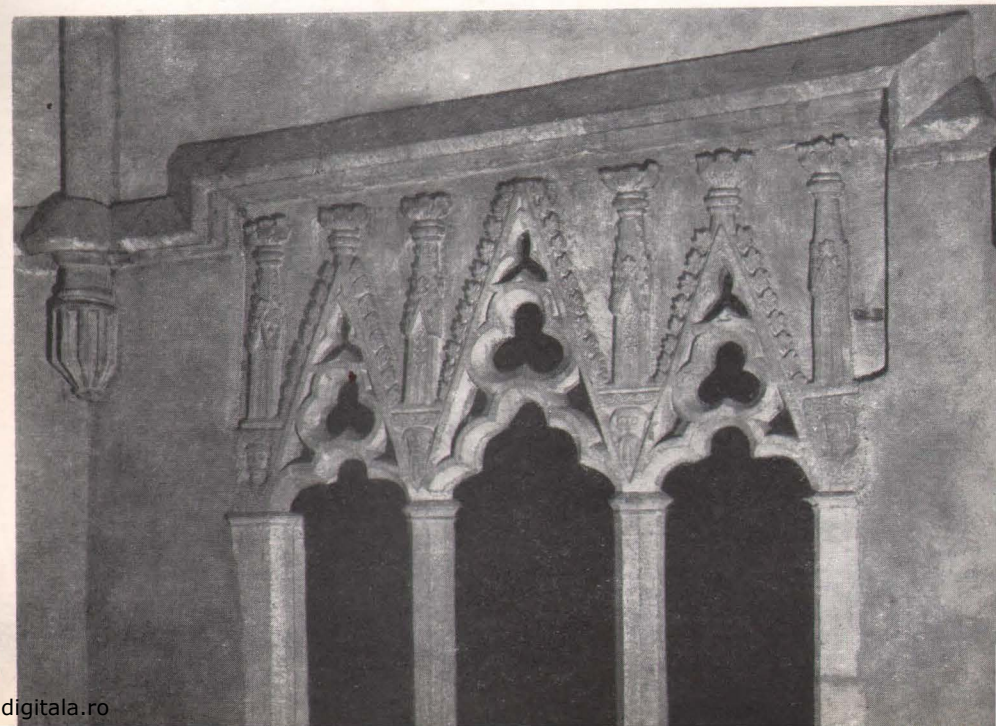




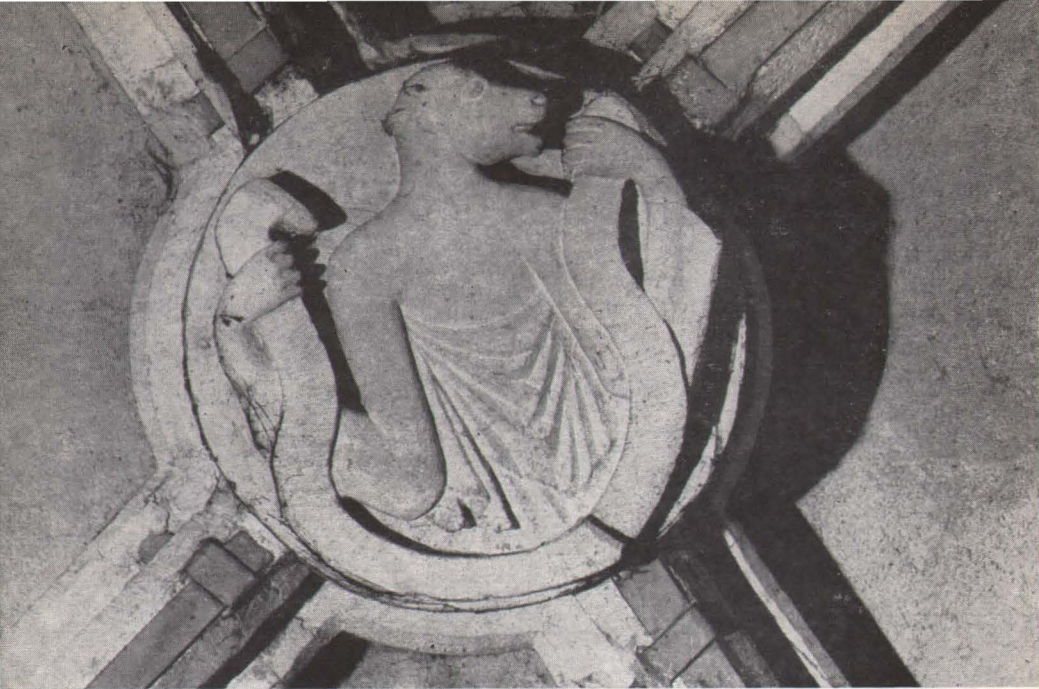
19



21



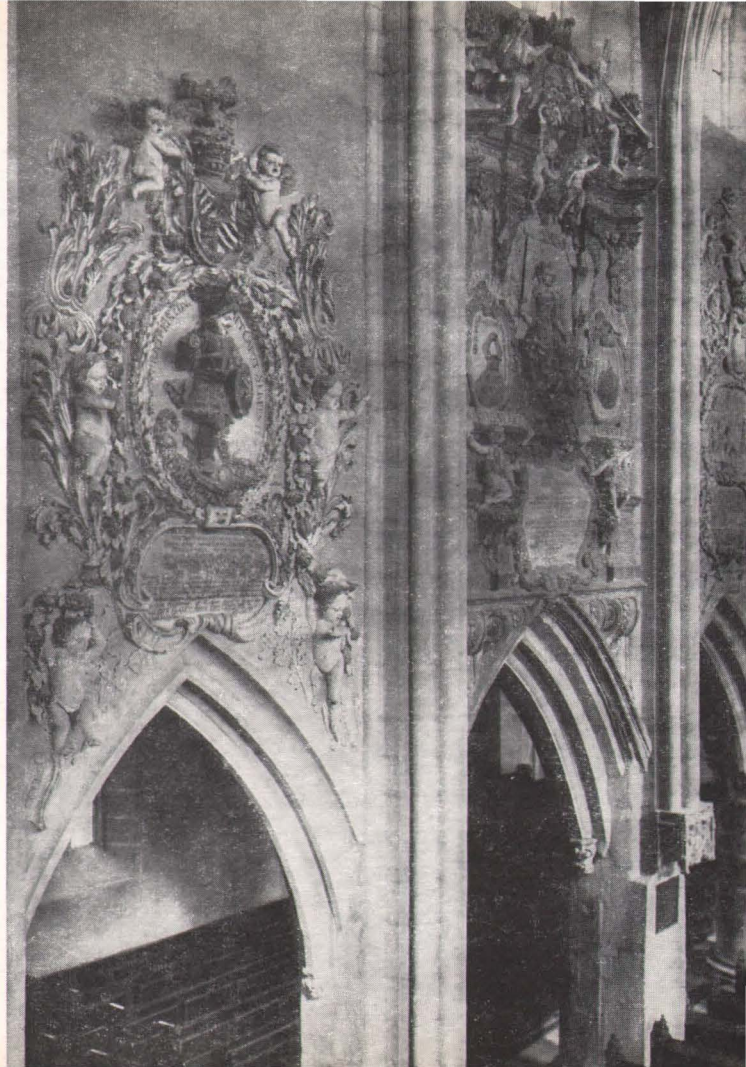
20



22



23





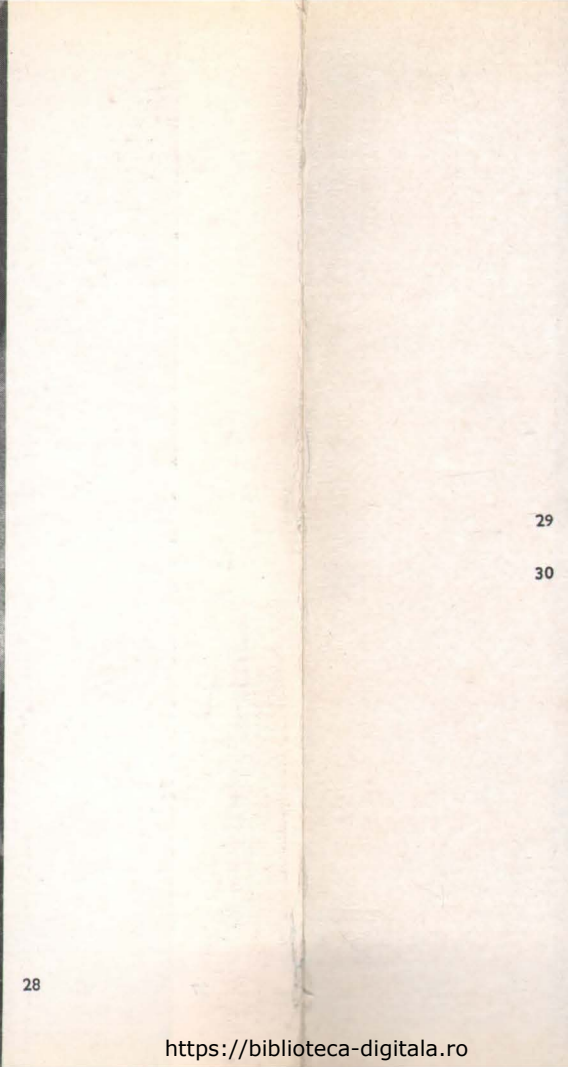
26



27



28



29

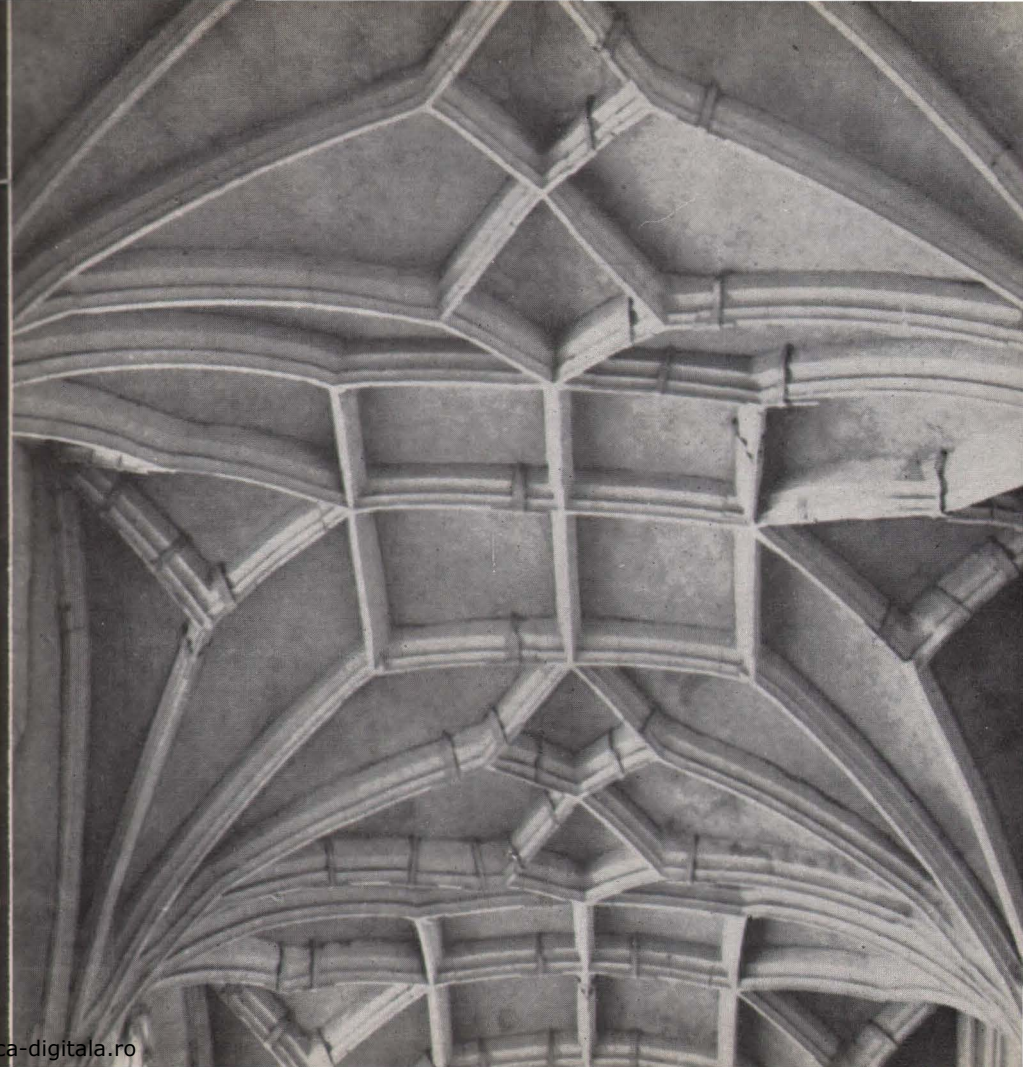


30

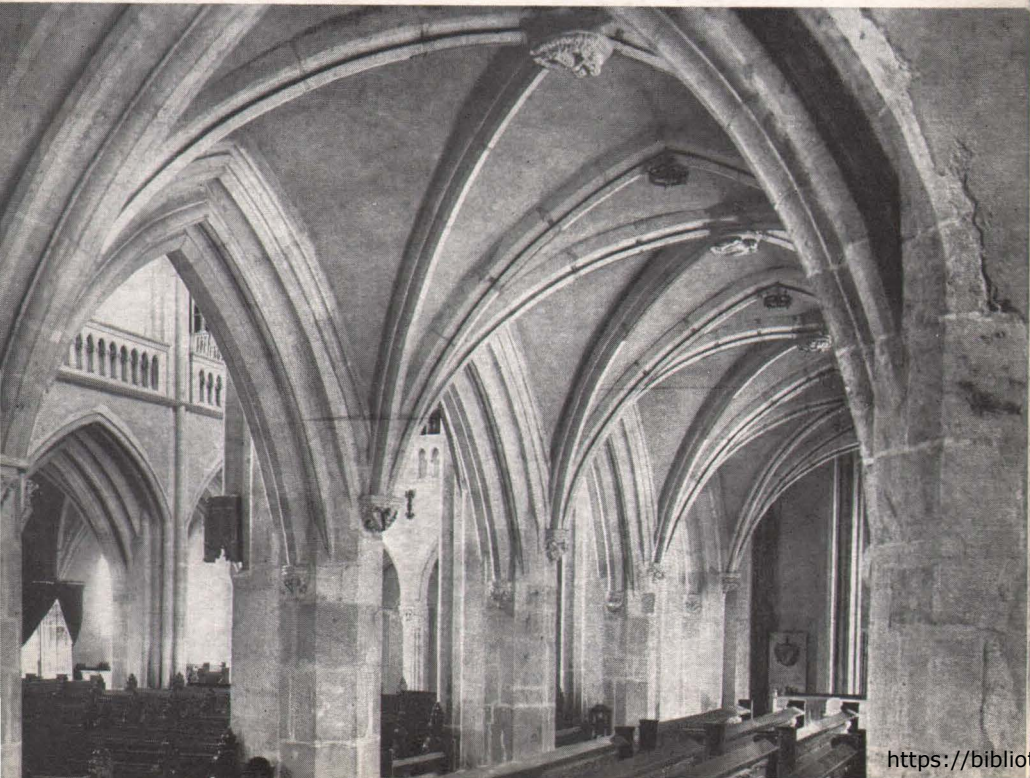




31

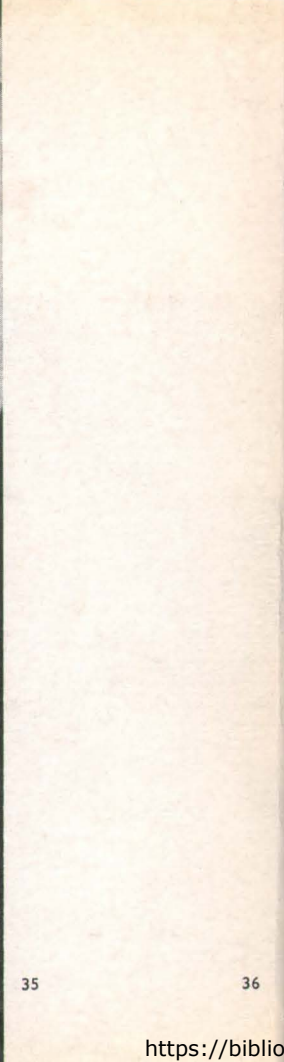


32





35



36



37



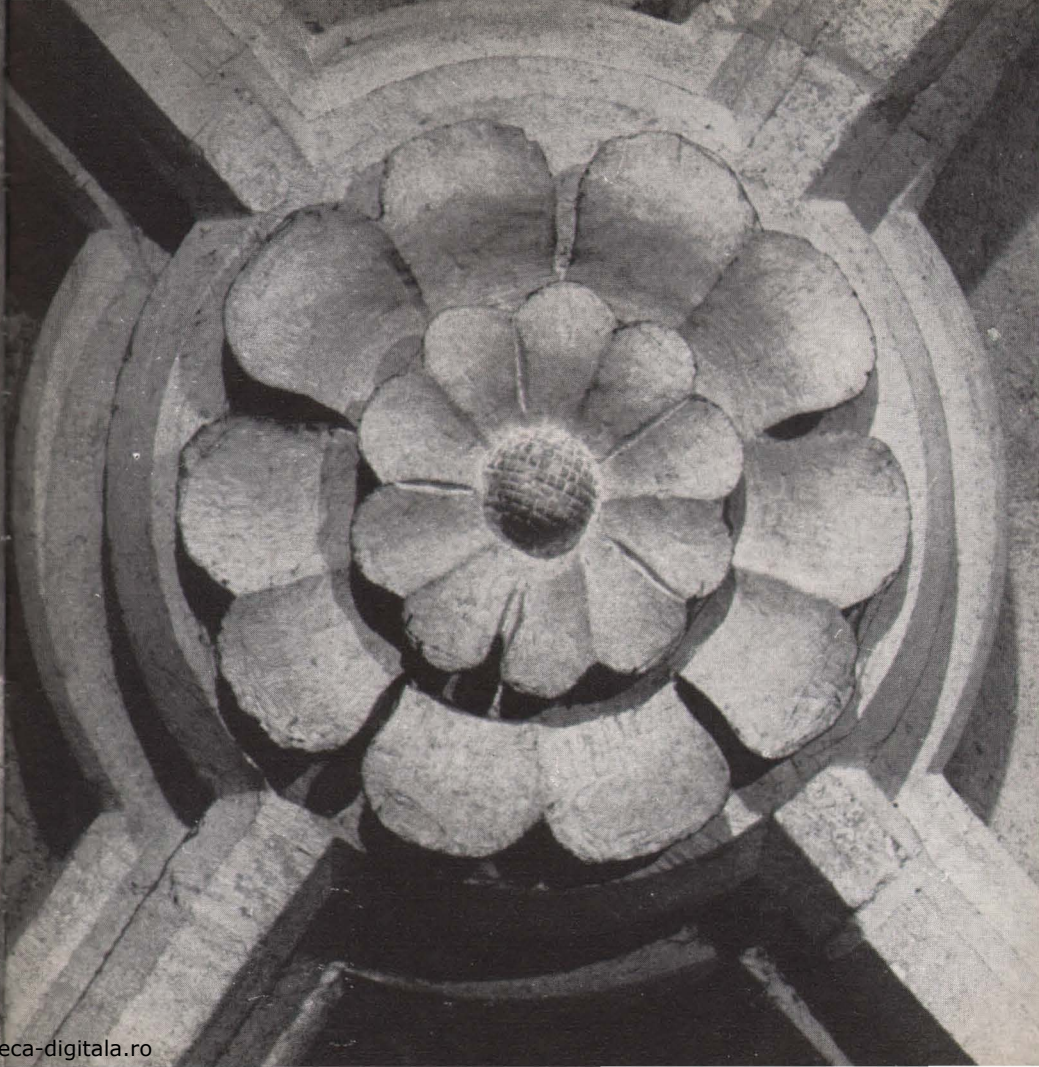


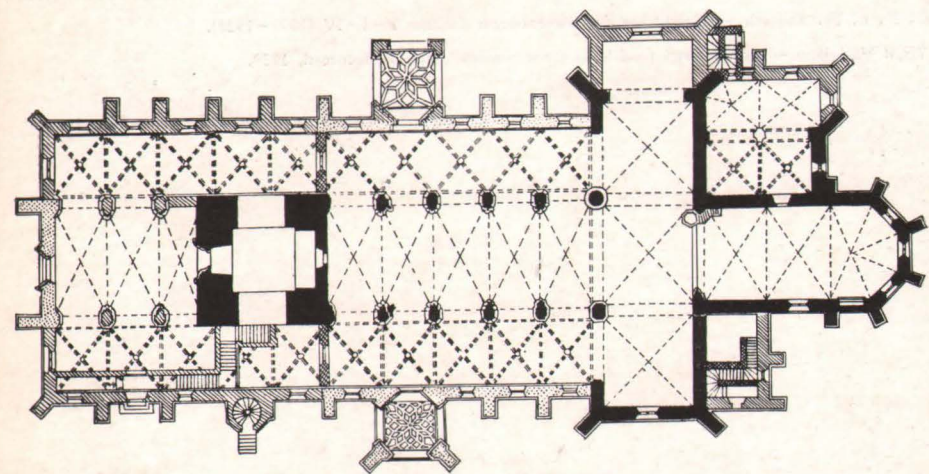


41



42





- PERIOADA I JUM. SEC. XIV SFÎRȘIT SEC. — XIV
▨ PERIOADA II 1424—1460
▧ PERIOADA III 1471—1520
▩ TRANSFORMĂRI DIN 1853

BIBLIOGRAFIE

- Ludwig Reissenberger — „Die evangelische Pfarrkirche A. B. in Hermannstadt“ (1884).
Victor Roth — „Geschichte der deutschen Baukunst in Siebenbürgen (1906).
M. v. Kimakovics — „Studien zur Baugeschichte der evangelischen Stadtpfarrkirche A. B. in Hermannstadt“ (1913).
G. D. u. Fr. Teutsch — „Geschichte der Siebenbürger Sachsen B—I—IV (1899—1926).
Virgil Vătășianu — „Istoria artei feudale in țările române“, vol. I, București, 1959.

Redactor responsabil: CORINA BUȘE
Tehnoredactor: MIHAIL BOITOR

*Dați la cules 29.09.1967. Bun de tipar 08.02.1968. Apărut 1968. Tiraj 2600 + 140
ex. broșate. Hârtie velină crețată de 125g/m². Fi. 24/700 × 900. Coli ed. 3,65.
Coli de tipar 2,5. Comanda 3394. A. nr. 10949. C.Z. pentru bibliotecile mari 7.
C.Z. pentru bibliotecile mici 7.726.*

Întreprinderea Poligrafică «Arta Grafică», Calea Șerban Vodă 133. București.
Republica Socialistă România.

MERIDIANE

Lei