

I 216

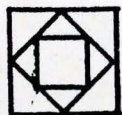
B I S E R I C A

MIHAI-VODĂ



EDITURA
MERIDIANE

<https://biblioteca-digitala.ro>



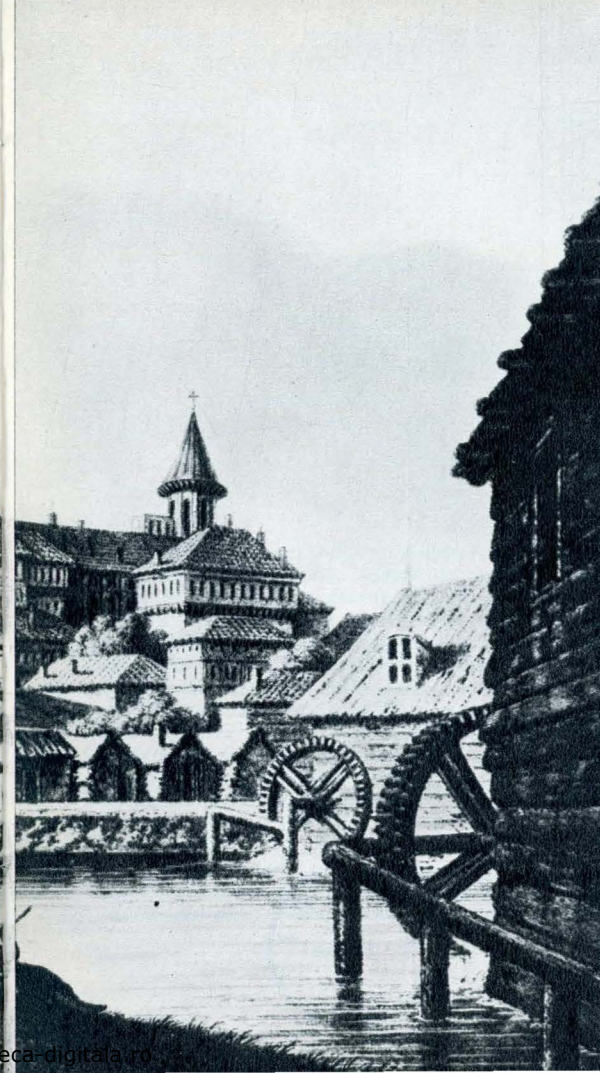
D.M.A.S.I.

DIRECȚIA MONUMENTELOR,
ANSAMBLURILOR
ȘI SITURILOR ISTORICE
BIBLIOTECA

Cota cărții: 1216..

Inventar: 1811....

MONUMENTE ISTORICE
MIC ÎNDREPTAR



D. M. I.
FLORENTINA DUMITRESCU
BIBLIOTECA
Inv. 1811.
Cota

BISERICA
MIHAI-VODĂ

EDITURA MERIDIANE
BUCUREȘTI, 1969

Fotografiile de Sever Cernescu — E.F.I.A.P.

Coperta: Biserica fostei mănăstiri Mihai-Vodă.
Vedere dinspre sud-vest.

pag. 2—3: Mănăstirea Mihai-Vodă la 1794.
Aquatinte de W. Watts după
desenul lui Luigi Mayer.

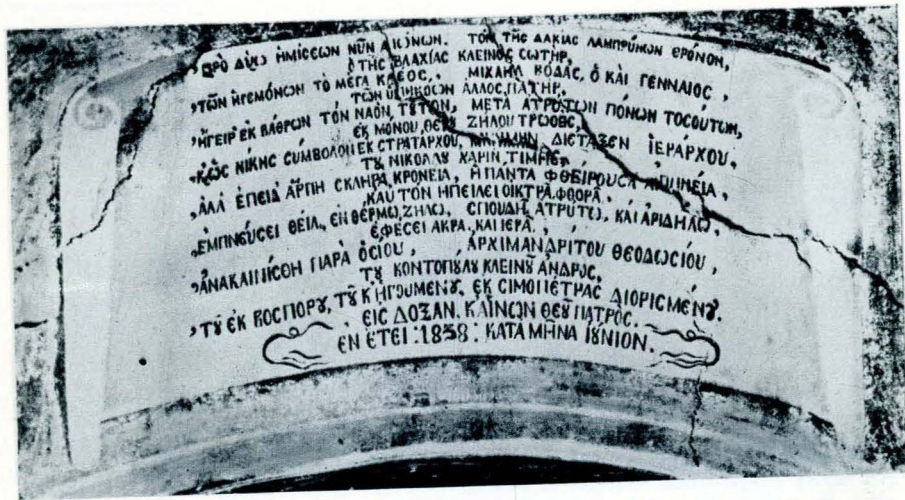


Printre cele mai vechi și de seamă mărturii ale istoriei orașului București, se numără și biserica Mihai-Vodă. Așezată la poalele Dealului Spirei, pe malul drept al Dimboviței, ea este singura clădire rămasă din vechiul ansamblu mănăstiresc de odinioară, ce va fi fost, desigur, pe măsura mărețelor idealuri și înfăptuiri ale nu mai puțin mărețului ctitor Mihai Viteazul (1593—1601). De altfel, atât documentele vremii, cât și faptul că actualele zidiri ale Arhivelor Statului s-au ridicat pe vechile substrucții ale chiliilor și incintei mănăstirești, ne-o confirmă din plin.

Aspectul de cetățuie, ce îl avea ansamblul în momentul ridicării lui, nu se mai impune însă astăzi nici prin monumentalitatea și nici prin impresia de forță de altădată, datorate în bună parte detașării ansamblului în raport cu construcțiile mici și grădinile ce-l înconjurau. Astăzi, clădirile multietajate ale orașului au năpădit complexul mănăstiresc, strângându-l din toate părțile.

* *

Nucleul în jurul căruia au luat ființă primele așezări ale vechiului București a fost Curtea Domnească, așezată pe malul stîng al riului Dimbovița, în jurul bisericii Curtea Veche. De aici, orașul s-a întins, astfel că, pe la mijlocul sec. al XVI-lea ajungea pînă în



1. Pisania din 1838, pictată pe peretele de vest al pronaosului

calea Văcărești și Moșilor, biserica Zlătari și Colțea. Pe malul drept al Dimboviței existau câteva clădiri și trei biserici: « a jupinesei Caplea, pe actualul deal de la Mihai-Vodă, a lui Pană Vistierul, actuala Sf. Ecaterina și cea a lui Alexandru II pe colina Radu-Vodă ». Deci, mănăstirea Mihai-Vodă era situată în afara orașului, pe care-l domina din înălțimea dealului. Cu toate construcțiile ce se adaugă treptat acestor edificii, probabil că, situația — în raport cu dezvoltarea orașului de pe malul stîng al râului — nu se schimbă prea mult chiar și către sfîrșitul secolului al XVIII-lea cînd mănăstirea Mihai-Vodă mai era considerată « în latura Bucureștiului ».

Istoricul mănăstirii a preocupat pe mulți cercetători, dar părerile diferite ale acestora și-au aflat dezlegarea definitivă abia în ultima vreme. Două date au suscitât controverse: eventuala înălțare a bisericii Mihai-Vodă pe locul uneia mai vechi și anul fundării ei, an ce oscilează între 1589—1594.

Emiînd una sau alta dintre păreri, cercetătorii au făcut aluzie aproape de fiecare dată la tradiție, care vorbește de biserica mănăstirii Sf. Nicolae Caplea, pe locul căreia Mihai Viteazul, ajuns domn, ar fi ridicat-o pe cea de azi. De aceeași biserică a Sf. Nicolae sînt legate și două legende tirzii, dar numai prin împrejurările care l-ar fi determinat pe ctitor să înalțe un lăcaș în imediata apropiere a celui existent, și cu același hram. Data construirii, fiind în funcție de acele împrejurări, diferă și ea: 1591, anul în care Alexandru-Vodă cel Rău a încercat să-l execute pe banul Mihai și 1594—1595, an premergător bătăliei de la Călugăreni.

Despre biserica jupinesei Caplea, atît de discutată în legătură cu fundarea mănăstirii Mihai-Vodă, se știe că a fost ridicată între anii 1564—1568, în domnia lui Petru cel Tânăr (1559—1568), la poalele Dealului Spirei, în apropiere de apa Dimboviței. Ctitorie a lui Ghiorma vel postelnicul și a jupinesei sale Caplea, ea este prima biserică menționată în documente în legătură cu acest deal, sub numele de biserică « Sf. Nicolae a Jupinesei Caplea ».

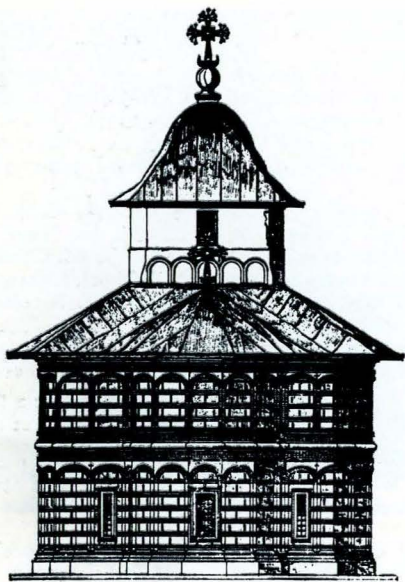
Care sînt motivele pentru care — și în lucrări recente — se merge pe ideea tradițională a înlocuirii bisericii vechi cu cea de astăzi? În primul rînd situarea cam în același loc a ambelor mănăstiri și dispariția urmelor celei vechi, în cel de al doilea rînd tradiția, care vine să întărească această presupunere și în sfîrșit identitatea hramului.

Cartea din octombrie 1591 a patriarhului de Constantinopol, Ieremia al II-lea, publicată în urma cercetărilor istorice întreprinse în anul 1953, este în măsură să lămurească definitiv atît situarea vechii biserici și deci legătura ei cu cea de azi, cît și împrejurarea care a determinat construirea pe același deal a unei mănăstiri noi, la o dată ce nu mai poate fi pusă în discuție.

Săpăturile arheologice întreprinse în 1953 confirmă datele cărții, aducînd în același timp noi precizări.

Vechea mănăstire a jupinesei Caplea — închinată mănăstirii Simon-Petru de la muntele Athos — deși îndestulată — cum spune lucrarea sus amintită — « cu bunuri felurite, mișcătoare și nemișcătoare, anume, cu oameni ce se străduiesc după rînduiala vieții călugărești, cu mulțimea închinărilor de vii, de ogoare, de mori de apă, de sate destule, cu vecinii (și) țiganii din ele și cu multe alte întrecîndu-se în ale mai multe priviște, în comparație cu altele », era supusă unor grave neajunsuri deoarece aflîndu-se « la mal și aproape de riul ce curge pe acolo » suferea din pricina inundațiilor Dimboviței « cele mai rele lucruri, nu numai în vreme de iarnă, cînd aerul este cît se poate de rece și de aspru, ci și în celelalte trei anotimpuri, primăvara, vara și toamna ».

Patriarhul Ieremia al II-lea, luînd cunoștință de această situație — poate chiar în timpul călătoriei făcută în Moldova și Rusia în 1589 — a încuviințat, prin aceeași carte,



2. Releveul bisericii înainte de restaurare. Biserica văzută dinspre est

rite podoabe din argint și din aur», iar în jur «foarte multe chilii». Complexul mănăstiresc cuprindea și o locuință a ctitorului.

Din relatările cronicarului moldovean Nicolae Costin și a unui călător străin din sec. al XVII-lea, reiese că mănăstirea ar fi fost întărită curînd după construire, în 1595.

Rezultatele săpăturilor arheologice, efectuate la monument, nu confirmă însă acest lucru.

construirea unui nou lăcaș «în fața metohului» dar pe creștetul dealului, lăcaș pe care-l și sfințește la 1591, în cursul șederii sale în București.

Așadar, fundarea bisericii Mihai-Vodă a avut loc între 1589—1591, ctitor fiind Mihai Viteazul pe cînd conducea bănia Craiovei și nu ca domn al Țării Românești.

Noua ctitorie preia de la cea veche — ce rămîne în grija ctitorva călugări — atît bramlu și închinarea la aceeași mănăstire Simon-Petru de la Athos, cît și averea mobilă și imobilă.

Tot de la vechea mănăstire a jupinsei Caplea, noul așezămint primește porțiunea din Dealul Spierei ce se va numi dealul Mihai-Vodă.

În jurul bisericii noi, banul Mihai construiește chilii, așezate pe pivnițe, pentru călugării veniți de la vechea mănăstire, ce rămîne metoh al celei noi și împreună cu care formează o stavropighie. Așa cum arată cartea patriarhului Ieremia al II-lea, biserica ridicată de banul Mihai era în 1591 «foarte frumoasă și arătoasă», înăuntru avea «felu-

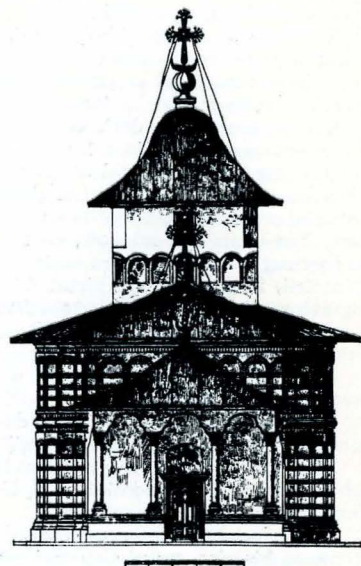
În 1654, cînd călătorul Paul din Alep, în drum prin Țara Românească vede biserica Mihai-Vodă, ea era «splendidă, măreață, cu cele trei turle ale sale».

Zestrea mănăstirii, dintru început considerabilă, crește prin adăugarea viilor și locurilor fertile de pe deal, pe care Antonie Vodă din Popești (1669—1672) i le dăruiește.

Din motive necunoscute, în 1711 este înnoit cadrul de piatră al ușii, adăugîndu-i-se și o pisanie în limba greacă ce pomenește numele egumenului de atunci «Iosif cel din Milos».

De la această dată înainte, biserica are de suferit stricăciuni grave din pricina incendiilor (ca cel din 1761, cînd au ars o parte din clădirile din incintă și acoperișul bisericii) și cutremurelor, astfel că la sfîrșitul secolului al XVIII-lea, cu toate reparațiile din timpul domniei lui Alexandru Ipsilanti (1774—1782 și 1796—1797), întreaga mănăstire «este cu totul părăginită». Cutremurul din 1802, octombrie 26, aduce biserica într-o stare deplorabilă, cu turle dărîmate și bolțile stricate.

Doi ani mai tîrziu, la 28 august, un incendiu provoacă noi stricăciuni. Cu această ocazie aflăm, din documentele vremii, că a avut de suferit și hanul Mihai-Vodă, a cărui situare nu a putut fi stabilită de cercetările arheologice întreprinse pînă acum. Probabil sumare reparații și chiar adaosuri au avut loc îndată, după 1804, deoarece în 1819 biserica avea adăugat în fața intrării un pridvor sprijinit pe stîlpi de lemn.



3. Releveul bisericii înainte de restaurare. Vederea bisericii dinspre vest

Starea ei nu se schimbă însă cu mult, de vreme ce, informații din 1827—1828 și 1832 ne spun că tîmpla și bolțile erau aproape căzute. Din nou, în intervalul 1827—1837, i se fac unele reparații menite doar să-i schimbe aspectul de ruină: se repară tîmpla, fațadele se tencuiesc, se astupă unele ferestre, iar altele se largesc. La cîțiva ani însă, marele cutremur din 23 ianuarie 1838 o readuce într-o stare de completă ruină, cu turlile și acoperișul dărîmate.

În același an, în iunie, arhimandritul egumen de la mănăstirea din Vospor (cum spune pisanian zugrăvită înăuntru) a făcut mari reparații. Bolțile altarului, naosului și pronaosului s-au făcut din scînduri și șipci așezate în romburi (vopsite verde), iar deasupra naosului s-a ridicat o turlă de lemn. Despărțitura dintre cele două încăperi a fost eliminată. Tot acum sau înlocuit, poate, chenarele ferestrelor. Fațadele, tencuite anterior, au fost zugrăvite cu culoare roșie imitînd decorul de cărămizi, iar de o parte și de alta a intrării, în pridvor, s-a pictat *Raiul și Iadul*. De asemenea s-a tencuit interiorul și s-a zugrăvit parțial. De atunci datează fragmentele găsite pe tencuiala turlei de lemn și tabloul votiv ce reprezenta pe « Mihai Viteazul și Stanca Doamna, un Staicu și un Constantin-Vodă cu Ioana Doamna ».

În 1847 biserica era zugrăvită « peste tot », avea tîmplă și mobilier nou și o turlă învelită cu tablă.

La scurt interval însă, în 1862, datorită caracterului superficial al reparațiilor, biserica continua să aibă un aspect neîngrijit.

Pînă la restaurarea începută în 1928, de către Comisiunea Monumentelor Istorice, sub conducerea arhitectului Emil Costescu, s-au mai efectuat și alte lucrări de întreținere de minimă însemnătate*.

Dintre celelalte construcții ce alcătuiau ansamblul mănăstiresc, ridicate în aceeași vreme cu biserica, nu ni s-au mai păstrat decît pivnița și parterul clopotniței, situată pe latura de est a incintei, partea superioară a acesteia fiind reconstruită probabil tot în 1838. Accesul în mănăstire se făcea printr-o poartă situată sub clopotniță. În mijlocul incintei era biserica, impresionantă mai ales datorită părții estice, supraînălțată de trei turlle, în stînga (spre sud) se găseau fostele case domnești, în față (spre vest) casele egumenești, iar pe celelalte laturi chiliile. Zidul de incintă era prevăzut cu puternici contraforți.

* Pentru aspectul bisericii dinainte de restaurare, am folosit planurile și desenele arhitectului Emil Costescu, care a condus lucrările de restaurare și clișeele fostei comisii a monumentelor istorice, azi la Muzeul de artă al R.S.România din București.

Construirea în 1775, de către Alexandru Ipsilanti, a unei reședințe domnești, în imediata apropiere a mănăstirii Mihai-Vodă — cunoscută mai întîi sub numele de *Curtea nouă*, iar apoi, în urma incendiului ce o distruge, de *Curtea arsă* — a dus la deschiderea porții de pe latura de sud a incintei. Atunci s-a adăugat, probabil, și un al doilea turn clopotniță, ridicat deasupra acestei noi intrări, singura accesibilă azi.

Casele domnești din cuprinsul mănăstirii erau folosite de obicei drept reședință de vară a domnitorului. Cu toată starea de degradare în care trebuie să se fi aflat — ca și biserica — la sfîrșitul sec. al XVIII-lea, casele domnești erau totuși singurele în stare de folosință, cele de la Curtea veche fiind de mult ruinate, iar cele de la Curtea nouă arse, la numai 10 ani de la construire. Așa se explică de ce în 1793 domnul Alexandru Moruzi (1793—1796 și 1799—1801) primește pe ambasadorul englez Robert Ainslie, întors de la Constantinople la mănăstirea Mihai-Vodă, în palatul său situat « dans un monastère ».

Anexele bisericii — dintre care numai casele egumenești se compuneau din 10 camere așezate pe o pivniță — au fost pe rînd folosite ca depozite de alimente și spital (1809), adăpost pentru oștenii căpitanului de panduri Macedonski (1821) sau mai tîrziu pentru armatele otomane care veniseră în țară pentru a înăbuși revoluția de la 1848, Școală de Medicină (1855—1862) și în sfîrșit, din anul 1864, clădirile din curtea ctitoriei domnești de la Mihai Vodă au adăpostit Arhivele de Stat.

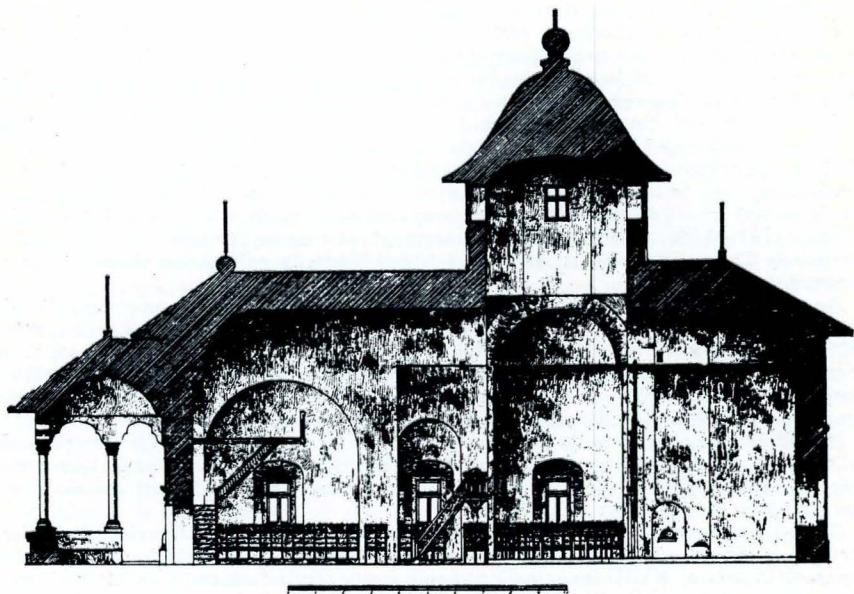
Incendiile și cutremurele de pe urma cărora a avut atîta de suferit biserica și casele domnești nu au cruțat nici celelalte construcții ale mănăstirii. Dacă biserica și-a putut recăpăta forma inițială pe zidurile vechi, din rest nu mai avem decît porțiuni ale pivnițelor și zidului înconjurător de odinioară.

Degradarea treptată a mănăstirii a fost urmată de înstrăinarea odoarelor și risipirea averii ce contribuiseră la faima de care ea se bucurase. Această risipire s-a petrecut îndeosebi în sec. al XVIII-lea, cînd egumenii greci, căutînd să tragă un cît mai mare profit de pe urma averilor din țară, au neglijat îndatoririle față de vechile ctitorii.

* *

Pentru vizitatorul obișnuit, biserica Mihai-Vodă impune prin impresia unei simplități de mare și autentică noblețe. Specialistul prețuiește cum se cuvine soluția magistrală dată problemelor tehnice și de plastică arhitecturală, explicîndu-și totodată din ce se naște impresia de simplitate amintită.

Monumentul este un triconc la care, odinioară, se puteau distinge lesne cele trei subîmpărțiri obișnuite în bisericile ortodoxe (altarul, naosul și pronaosul). Despărțirea



4. Relevul bisericii înainte de restaurare. Secțiune longitudinală

dintre altar și naos se face și azi printr-o tîmplă; cea dintre naos și pronaos era constituită la origine de trei arcade sprijinite pe pereții nord și sud ai încăperii și pe două coloane. Această despărțire, așa cum am spus, a dispărut, astfel încît vizitatorul monumentului vede azi o singură mare încăpere ce cuprinde atît naosul cît și pronaosul, limita între acestea nefiind marcată decît printr-un arc transversal.

Cercetînd, una cîte una, cele trei subîmpărțiri, observăm că încăperea altarului este compusă dintr-o scurtă travee pe plan dreptunghiular, cu lungimea dispusă transversal pe axul monumentului și cu boltirea în leagăn și o absidă în ușoară retragere, acoperită cu o semicalotă.

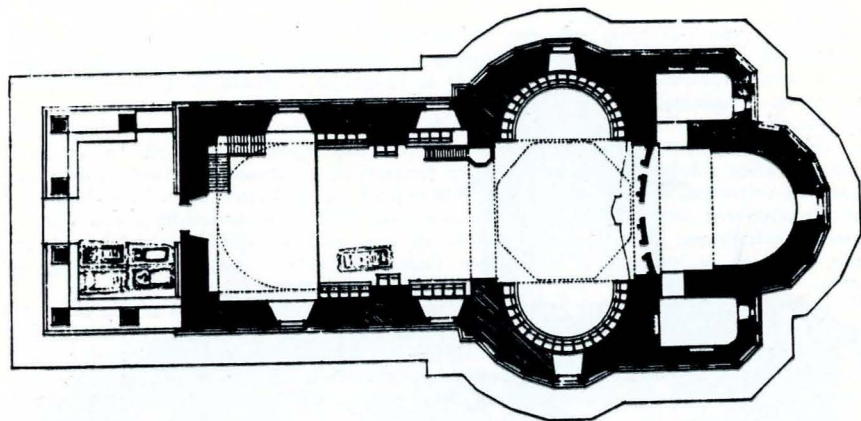
În pereții de nord și sud ai traveei se află fride scunde, terminate în arc semicircular; cele de pe perețele nord, inegale ca mărime și suprapuse, au arhivolte în retragere față de suprafața zidului (obișnuite în epoca respectivă), conturate de un rînd de cărămizi așezate orizontal, a căror muchie se află la nivelul tencuiei peretelui. Rostul acestor fride este păstrarea cărților și obiectelor uzuale, căci rolul de proscomidie și diaconicon, pe care îl îndeplinesc de obicei la bisericile de plan triconc, aici îl au două încăperi anume, așa cum se întîmplă și la Biserica Tismana, Curtea Veche din București și Bucovăț.

Peretele curb al absidei este străpuns de 3 ferestre, așezate la două nivele diferite: una în ax, situată mai jos și două de o parte și de alta, în apropiere de punctul de naștere al boltii. Toate trei sînt terminate în semicerc și au glafurile evazate spre interior. Deși mult mai mici decît fereastra din ax, ferestrele de sus sînt destinate nu numai pentru aerisirea altarului, pentru care ar fi fost suficiente simple ochiuri ce străpung zidul, ci și pentru luminarea lui. De altfel, lumina pătrunde nu numai prin cele trei ferestre din absidă, ci și prin cele două deschideri, terminate în semicerc, ce leagă încăperea propriu-zisă a altarului cu încăperile proscomidiei și diaconiconului. La aceste două încăperi dimensiunile, forma, sistemul de boltire și luminare sînt identice.

Planul e un dreptunghi, așezat în sensul longitudinal, avînd latura estică ușor arcuită în grosimea zidului. Boltirea proscomidiei și diaconiconului comportă două părți distincte: spre vest, deasupra unui spațiu de plan patrat, se ridică o turlă — astăzi în întregime reconstruită — al cărei tambur octogonal, acoperit cu calotă în dublă retragere, stă, prin intermediul a patru pandantivi plați, pe patru arcuri, abia profilate față de suprafața pereților; spre est, peste restul spațiului, de plan dreptunghiular, se află o boltă în leagăn, închisă de un fragment de sferă.

Ambele încăperi sînt luminate prin ferestrele laterale din peretele de est și respectiv nord și sud, precum și de sus, prin ferestrele ce străpung fiecare latură a tamburului turlei.

Ceea ce diferă, la cele două încăperi este numărul și locul fridelor. În proscomidie se află trei fride: două pe perețele nord și una pe cel de vest. Primele două au arhivolte în retragere, conturate cu un rînd de cărămizi orizontale. În diaconicon aflăm o singură fîridă, practică în zidul vestic, încununată cu același fel de arhivoltă. În locul fridei



5. Planul bisericii înainte de restaurare

de pe zidul sudic, din care nu s-a mai păstrat decât arhivolta, a fost tăiată recent o ușă spre exterior.

Aceste încăperi, anexate altarului pe laturile de nord și sud, constituie de bună seamă o particularitate a planului bisericii cu toate că forme mai mult sau mai puțin asemănătoare se întâlnesc și la alte edificii de cult românești de plan triconc, anterior ridicate.

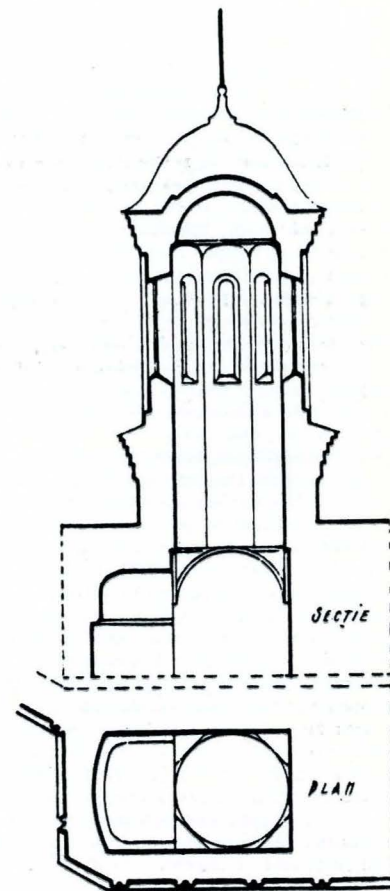
Dacă la Tismana abia se disting, prezentându-se sub forma unor spații practicate în grosimea zidului, iar la biserica Curtea Veche din București, deși încăperi separate, rămân la dimensiuni minime, abia la Bucovăț ele capătă importanța pe care o au și cele de la biserica Mihai-Vodă. Originalitatea acestora din urmă, și de aci a monumentului, constă însă în faptul că spațiile anexate altarului sînt de înălțimea întregului edificiu și au turlă; importanța lor este deci nu numai în plan, ca la Bucovăț, ci și în elevație.

Un caz similar întîlnim doar la biserica mănăstirii Snagov, dar acolo o asemenea dispoziție este obișnuită căci monumentul aparține tipului « în cruce greacă înscrisă », căreia îi sînt proprii acest fel de încăperi. Puținătatea exemplarelor de acest fel se explică deci prin aceea că, în Țara Românească, tipul de biserică în cruce greacă înscrisă se întîlnește destul de rar.

Iconostasul — care desparte altarul de naos — recent lucrat din lemn sculptat, fără valoare artistică, este inspirat, desigur, de cel din biserica Stavropoleos.

Naosul este o încăpere de plan dreptunghiular, avînd lungimea dispusă în axul principal al edificiului și lățimea doar cu puțin mai mare decît cea a altarului. În naos se pot distinge două părți componente: spre est, o porțiune de plan patrat, determinată de cele patru arce de susținere ale turlei și lărgită către nord și sud de două abside semicirculare în interior și poligonale la exterior; spre vest, o scurtă porțiune de plan dreptunghiular, boltită longitudinal în semicilindru și lărgită de două firide, adîncite în pereții nord și sud și terminate cu arce în plin centru.

La capătul de est al încăperii — datorită faptului că, altarul este mai îngust (și, totodată în aceeași proporție, mai scund decît arcul de susținere a turlei, căreia îi este



6. Turlele mici. Planul și secția după restaurare

alipit) — trecerea de la naos la altar se face cu două retrageri succesive, întocmai ca la biserica mănăstirii Argeşului. La celălalt capăt al încăperii, spre vest, naosul era despărţit la origine de pronaos, printr-un zid străpuns de trei largi arcade, sprijinite pe pereţii nord şi sud şi pe două coloane (sau, poate, doi stâlpi). Urmele acestei despărţiri au putut fi regăsite la restaurarea din 1928—1935, dar cum ele erau insuficiente pentru reconstituirea deplin exactă a formelor originale, despărţirea nu a mai putut fi refăcută. Cu toate acestea, faptul merită a deosebită atenţie, căci s-a putut dovedi astfel că biserica Mihai-Vodă constituie — după cea a mănăstirii Argeşului ce pare a fi deschis calea în această privinţă — cel mai vechi exemplu cunoscut în ţara noastră de lăcaş de cult în care despărţirea între naos şi pronaos se făcea nu printr-un zid plin, străpuns de o singură deschidere în ax, ci prin arcade sprijinite pe coloane sau stâlpi. Constatarea îşi are însemnătatea nu numai pentru istoria arhitecturii, ci în genere pentru istoria vieţii medievale româneşti, dat fiind că noul mod de a despărţi între ele încăperile de cult indică ştergerea, în practică, a unor diferenţieri — păstrate de tradiţia bisericii, dar depăşite de dezvoltarea vieţii sociale — între diferite categorii de credincioşi.

Tot atât de vrednică de luare aminte, din punct de vedere al originalităţii soluţiilor constructive, este turla ce se înalţă deasupra naosului. Ea este în prismă octogonală nu numai la exterior (cum sînt cele mai multe dintre turlele bisericilor munteneşti), ci întocmai ca la Tismana sau la turla de pe naosul ctitoriei de la Argeş a lui Neagoe Basarab — şi în interior. Legătura între patratul constituit de arcele ce susţin turla şi tamburul octogonal al acesteia se face prin intermediul unei baze în prismă, patrată la exterior, dar — în mod excepţional — octogonală în interior. Trecerea de la patratul constituit de arcele de susţinere, la octogonul acestei baze, se face cu ajutorul pandantivilor. Tamburul turlei (în întregime refăcut, corect, cu prilejul restaurării) e străpuns, pe fiecare din cele opt feţe ale sale, de câte o fereastră înaltă şi îngustă, terminată în partea superioară în semicerc, iar baza (ce ni s-a păstrat în forma originală) are (spre deosebire de ceea ce se poate vedea la biserica mănăstirii Argeşului) nu numai cele patru feţe exterioare, ci şi cele opt suprafeţe interioare, decorate cu arcaturi în plin cintru, legate între ele, desenate de toruri realizate din cărămidă de formă specială (cu unul din capete rotunjite în semicerc). Acest chip de a decora suprafeţele interioare ale bazei turlei a fost reluat apoi — ca şi despărţirea prin arcade pe coloane între naos şi pronaos — la biserica Aroneanu (1594) de lângă Iaşi, ceea ce vădeşte însemnătatea influenţei pe care a exercitat-o la acea vreme arhitectura muntenească asupra celei din Moldova.

Unele soluţii ingenioase apar la biserica Mihai-Vodă şi în ce priveşte luminarea naosului: în afara luminii pe care o primeşte de sus, prin ferestrele turlei, încăperea este luminată şi lateral, prin patru ferestre, dintre care două străpung pereţii fridelor

şi câte una peretele curb al fiecăreia dintre abside. Acestea din urmă nu se află însă în axul absidei respective, ci străpung feţele exterioare situate imediat la vest de ax, astfel încît lumina ce pătrunde prin ele este îndreptată oblic, spre iconostas.

Pronaosul este o încăpere de plan patrat, cu latura ceva mai mare decît lărgimea naosului şi acoperită cu o calotă sferică (reconstruită cu prilejul restaurării). Aceasta e susţinută, prin intermediul pandantivilor, de patru mari arce alipite pereţilor încăperii şi sprijinite pe pilaştri (cîte unul în fiecare colţ). Întrucît atunci cînd a fost înlăturată despărţirea originală dintre naos şi pronaos, i s-a dat arcului cu care ea a fost înlocuită exact aceeaşi deschidere care o are arcul de susţinere a calotei, astăzi distincţia între cele două arce alăturate — şi deci şi între pilaştrii ce le susţin — nu se mai poate face decît cu greu, creînd impresia că nu avem a face decît cu o unică, mare şi puternică arcadă ce marchează despărţirea între încăperi. Totodată, acum, nici cei doi pilaştri din colţurile nord-vest şi sud-vest ale încăperii nu mai sînt vizibili, dat fiind că au fost acoperiţi de construcţia cafasului (balcon destinat corului), ce a fost adăugat aci după restaurare şi care e accesibil — printr-o deschidere, tăiată tot atunci în peretele de nord — prin intermediul unei scări de fier în spirală. Datorită tuturor acestor modificări şi adăugiri ulterioare, pronaosul şi-a pierdut simplitatea de aspect şi frumoasele proporţii iniţiale.

Patru ferestre, dispuse simetric, câte două, în pereţii nord şi sud, luminează încăperea. Aflată în ax, la mijlocul peretelui de vest, uşa de intrare în biserică mai păstrează, în spatele actualului ancadrament din 1711, ancadramentul original, vizibil, în parte, din interior, decorat cu motive geometrice.

Dacă în clipa în care părăsim pronaosul, spre a examina monumentul de la exterior, aruncăm o privire înapoi, către altar, avem impresia că interiorul este mai vast decît în realitate: o iluzie pe care o crează faptul că încăperile descrescînd treptat, una faţă de cealaltă cu cîte puţin, de la pronaos spre absidă, aceasta pare a fi mai îndepărtată decît este în realitate. Amintindu-ne că, în cazul bisericii Mihai-Vodă, despărţirea între naos şi pronaos se facea prin arcade pe coloane şi că, deci, încăperea altarului era, măcar în parte, vizibilă pentru privitorul din pronaos, ne putem întreba dacă iluzia este numai rezultatul unei întîmplări — fiind datorată doar folosirii anumitor procedee constructive — sau dacă nu cumva ea a fost voit urmărită de către meşter, pentru a crea astfel un efect artistic în plus.

*
*

Ceea ce constituie într-adevăr originalitatea bisericii Mihai-Vodă este chipul desăvîrşit în care meşterul ei a ştiut să rezolve problemele de plastică arhitecturală. Astfel,





7. Pictură din sec. al XIX-lea ce decora, înainte de restaurare, turla pantocratorului

monumentul se înscrie ca exemplarul cel mai reușit al unei serii ce poate fi lesne urmărită în arhitectura munteană, numai din primii ani ai secolului al XVI-lea, dar care-și are originile în arhitectura bizantină, adoptată la noi încă în vremea constituirii statului feudal al Țării Românești.

Cum ne amintim, în cuprinsul mănăstirii — situată, altă dată « din sus de București », la capătul unui drum ce urca probabil pe valea Dimboviței — se intra odinioară pe sub turnul-clopotniță de pe mijlocul laturii estice a incintei, așa că, cine trecea pe sub acest turn, vedea mai întâi absida bisericii, apoi una din fațadele ei laterale și numai la sfârșit fațada ei de vest. Ținând seama de aceasta, meșterul a grupat elementele arhitecturale ce-i conferă bisericii caracterul de monumentalitate — turlile — în partea ei estică. Lucrul a fost posibil numai în funcție de prevederea judicioasă pe care constructorul a avut-o de la început (poate tocmai în același scop) de a orîndui în planul

edificiului anume elemente care pot purta turlle. Privit din această direcție, edificiul apare încununat de cele trei turlle — două mici, pe anexele altarului, în prim plan, și cea mare, de pe naos, în al doilea — grupate în piramidă, fapt ce creează impresia de înălțare și totodată de stabilitate deplină pe care ne-o dă încă din prima clipă. Gruparea turllelor în piramidă nu era cituși de puțin o noutate în Țara Românească: încă de la începutul veacului ea fusese folosită la biserica mănăstirii Dealului și la Argeș, pentru turllele pronaosului ctitoriei lui Neagoe Basarab. La aceste monumente, piramida este situată însă în partea de vest a edificiului, nu numai fiindcă, în ambele cazuri, pronaosului dindu-i-se o dezvoltare neobișnuită a fost tratat în exterior cu o deosebită atenție, ci și pentru că, în funcție de direcția din care se intra în incintă, privirea vizitatorului întâlnea mai întâi fațada de vest a bisericii, sau îmbrățișa, dintru început, întreaga desfășurare a fațadei de sud.

Astfel, trecînd accentele verticale ale turllelor asupra părții de est a monumentului, meșterul bisericii Mihai-Vodă n-a făcut decît să adapteze, în mod judicios, la specificul acesteia un procedeu mai dinainte cunoscut și folosit.

Și în privința decorației fațadelor, la biserica Mihai-Vodă s-au folosit tot procedee care, bucurîndu-se de o îndelungată tradiție și de o serioasă verificare prin experiență, ajunseseră a fi mînuite de către constructorii monumentelor muntenești din secolul al XVI-lea cu o mare măiestrie. Așa de pildă, ceea ce dă un deosebit farmec fațadelor acestei biserici este efectul de culoare obținut din alternanța cărămizii roșii aparente și albul-cenușiu al suprafețelor tencuite. Acest procedeu decorativ își are — ca atîtea altele — originea îndepărtată în următorul procedeu tehnic: la cele mai vechi monumente bizantine zidite în piatră brută, înălțimea zidurilor era întreruptă, din loc în loc, de « asize » de cărămidă, menite să asigure orizontalitatea straturilor de zidărie în piatră, mijloc folosit apoi și în Serbia medievală, la numeroase monumente (printre care și îndepărtatul model de la Petruș), iar în Țara Românească la cele mai vechi edificii religioase cunoscute (biserițele, din secolele XIII și XIV de la Turnul Severin, bisericile Sînnicoară și Sf. Nicolae Domnesc din Curtea de Argeș, cea a mănăstirii Cozia etc.). Cînd însă în locul pietrei brute se foloseau bolovanii de rîu (care, chiar cu mare grijă aleși nu se pot potrivi între ei tot atît de bine ca blocurile de piatră brută sau cioplită) rîndurile de cărămidă trebuiau să urmeze după fiecare strat de bolovanii, iar în cuprinsul aceluiași strat, fiecare bloc în parte era despărțit de cele alăturate prin cîte una sau două cărămizi puse vertical, pe muchie. Formînd astfel « casete » dreptunghiulare, în cuprinsul cărora, înecate în mortar, se aflau blocurile de piatră, cărămizile creau un joc regulat de culoare roșie pe albul-cenușiu al pietrei și mortarului. Prețuind în mod deosebit efectul artistic realizat prin acest procedeu, meșterii de tradiție bizantină

au continuat să-l folosească pentru valoarea lui decorativă, chiar și în cazurile în care nu mai era cerut de tehnica zidăriei, ca de pildă, la unele biserici din Serbia medievală, la care locul pietrei brute îl luase piatra fățuită, sau ca în Țara Românească în sec. al XVI-lea. Aci — piatra de construcție fiind destul de rară și, datorită greutatea lor de transport, scumpă — cele mai multe monumente au fost zidite numai din cărămidă; «casetele» închid suprafețe dreptunghiulare în cuprinsul cărora cărămizile, ușor retrase față de suprafața zidului, au fost acoperite cu tencuială, ca la Căluțul (probabil 1517—21), la Valea (1534 — ?), la bolnița Coziei (1543) etc. Devenit tradițional în arhitectura muntenească, acest mod de a zidi a fost adoptat și la biserica Mihai-Vodă, unde suprafețele tencuite prezentau — așa cum se mai poate vedea pe fațada dinspre apus — de jur împrejur, un îngust cadru cu fața perfect netedă în timp ce panoul dreptunghiular, cuprins în acest cadru, imita vibrația grăuntelui pietrei naturale. Aceste casete de tencuială sînt despărțite între ele, pe verticală, prin cîte trei, iar pe orizontală prin cîte două cărămizi.

Tot în necontenita prelucrare a unui procedeu de tradiție bizantină își are originile și plastica fațadelor monumentului Mihai-Vodă. La unele vechi edificii bizantine, monotonia suprafețelor plane ale zidurilor a fost întreruptă de fride înalte, terminate în arce în semicerc care nu mai aveau vreo funcție constructivă, ci erau destinate doar să creeze pe fațade un ritm de umbre și lumină. Acest mod de a decora monumentele a fost adoptat și în Țara Românească încă din secolul al XIV-lea, la Cotmeana (puțin înainte de 1386), dar el a continuat să fie folosit și în secolul al XVI-lea, la bolnița Coziei, la Olteni (1562—?) și la Cobia (1571—72), unde fridele, înalte și subțiri, ocupă întreaga înălțime dintre soclu și cornișă; dar, în alte cazuri, ca la Sinnicoară din Curtea de Argeș (prima jumătate a secolului al XIV-lea), la Stănești (1536) și la Curtea Veche din București (mijlocul secolului al XVI-lea), fridele foarte scunde formează un singur șir, în partea de sus a fațadelor.

Încă de timpuriu, fridele au fost combinate cu un alt element decorativ, briul. La unele monumente de tradiție bizantină zidite în piatră și cărămidă, fațadele — și deci și fridele ce le împodobeau — au fost împărțite, prin două brii subțiri de piatră, în trei registre egale, ca la biserica mare a mănăstirii Cozia (1387—88). În Țara Românească, întâlnim împărțirea în două registre — printr-un briu așezat la jumătatea înălțimii, între soclu și cornișă — în prima jumătate a secolului al XVI-lea, la monumentele cu fațadele din piatră fățuită (unde fridele par mai degrabă doar desenate prin toruri decît

8. Pictură din sec. al XIX-lea, ce decora, înainte de restaurare, turla pantocratorului. Detaliu



adâncite în grosimea zidului) și apoi, în a doua jumătate a veacului, aproape la toate monumentele zidite numai în cărămidă. Combinarea firidelor cu briul îmbracă forme deosebit de variate. Uneori briul taie șirul de fride, înalte, de la soclu pînă la cornișă, pîrînd astfel că încinge monumentul pe deasupra acestora. Alteori fiecare dintre cele două registre este împodobit cu cite un șir de fride. În acest din urmă caz, ritmul firidelor poate fi același pentru ambele registre sau poate diferi de la unul la celălalt; fridele pot lua forma unor arcade orabe, sprijinite fie pe pilaștri, fie pe subțiri coloane angajate, simple sau geminate; arhivoltele arcelor ce încheie fridele pot fi în același plan cu aceste coloane sau în ușoară retragere față de ele; fridele pot fi diferit tratate de la un registru la celălalt ș.a.m.d. Apărute pe rînd, toate aceste forme, variante și combinații — ba și altele mai vechi — se pot întîlni la monumente zidite în scurtul răstimp de numai două decenii (1570—1590), ceea ce arată că, în crearea și folosirea lor, meșterii nu erau siliți să se supună nici prescripțiilor vreunei tradiții rigide, nici dispozițiilor precise ale vreunei autorități laice sau religioase, nici imperativului arbitrar al unei mode. Toate aceste forme se bucurau de o îndelungată tradiție, erau acceptate de autoritatea laică sau religioasă, fiind pe gustul societății feudale a vremii; ceea ce dicta alegerea uneia sau alteia dintre ele, sau eventual căutarea de forme noi, era însăși creația arhitecturală, așezarea monumentului, volumele lui rezultate din structura dictată de « programul » căruia el îi răspundea. Meșterul era liber ca, în funcție de aceste date, să aleagă orice decorație socotea el că este mai potrivită pentru a face din creația sa o operă de artă. În acest fel s-a alcătuit și decorația bisericii Mihai-Vodă.

Soclu e terminat, în partea de sus cu o profilatură bogată, realizată cu ajutorul cărămizilor speciale: o cavetă ce creează o primă retragere, bine marcată, trei rînduri (așize) de cărămizi obișnuite, pe lat, din care două asigură o altă ușoară retragere și, în sfîrșit, un tor a cărui proeminență e realizată prin cărămizi cu una din fețele mici rotunjite convex, în semicerc. Între acest soclu și cornișă deosebit de amplă — a cărei proeminență rezultă dintr-un cavet și trei rînduri de dinți de fierăstrău din ce în ce mai ieșite, separate între ele prin cărămizi așezate normal — cele două registre sînt separate între ele printr-un briu lat, compus dintr-un tor situat între îndoite șiruri de dinți de fierăstrău. Merită de asemeni a fi cunoscut faptul că, în aceste registre, suprafața zidului se află într-o ușoară retragere față de aceea a registrului inferior, ceea ce decurge logic din însăși structură, căci totdeauna zidurile trebuie să fie mai rezistente — și deci mai groase — în partea lor de jos.

Ambele registre sînt decorate la fel. Șirurile de fride de odinioară, ce căpătaseră aspectul unor arcaturi, cu arhivolte plate și ușor retrase, sprijinite pe colonete geminate la monumentele cu puțin anterioare (Tutana, 1582, în registrul superior; Mărcuța,

1586—87, în ambele registre) au devenit la Mihai-Vodă simple cadre — dreptunghiuri terminate în semicerc — desenate prin toruri și alăturate între ele. Torul marchează neîntrerupt cele două colonete de altădată și arhivolta care le unea. Fiecare registru este decorat printr-un șir de asemenea cadre.

Dacă, fără îndoială, acest sistem de decorație își are originea în cel de la Mărcuța, totuși, prin realizarea lui numai cu ajutorul torurilor, el amintește de monumentele cu fațade de piatră fățuită de la începutul secolului (biserica mănăstirii Argeș și mai ales Dealu). Întocmai ca la acestea — ba mai mult decît la ele — orice urmă a elementelor funcționale, în care își avea originea îndepărtată acest sistem decorativ, a dispărut.

Ceea ce deosebește monumentul față de toate cele anterioare cu decorație identică pe cele două registre, este concordanța verticalelor de pe acestea.

Privită în ansamblu, plastica arhitecturală a bisericii Mihai-Vodă se impune ca un tot desăvîrșit; cercetată în amănunt ea ne uimește prin grija și mai ales siguranța cu care a fost rezolvată adaptarea decorației la volumele edificiului. Astfel, suprapunerea perfectă a verticalelor din cele două registre, preferată lipsei de concordanță existentă anterior, urmărește nu numai un efect pur estetic — de o mai stringentă ordine — ci mai ales unul de încadrare și fixare a imaginii ansamblului pe o anumită scară, în ce privește înălțimea. Construcția însăși, perfect proporționată, nu avea nevoie de o corectare prin efecte optice rezultate din decorație: sistemul registrelor neconcordante, care ar fi redus din înălțime — folosit de exemplu la biserica mănăstirii Dealu tocmai în acest scop — a fost eliminat și înlocuit cu cel al registrelor concordante. Cum însă concordanța verticalelor aducea evident o aparență supraînălțare a monumentului, meșterul a știut să înlătorească acest efect nedorit prin introducerea unei pauze în registrul inferior, privirea oprindu-se aici, pentru prima dată, pe torurile arhivolte. Suprapunerea liniilor verticale dă, în cazul nostru, o notă de sveltețe în plus față de cea obținută deja prin retragerea suprafeței zidului din registrul superior față de cel inferior.

Legătura strînsă dintre decorație și volume poate fi demonstrată și mai convingător urmărind dimensiunea și repartizarea cadrelor decorative formate de toruri.

În dubla lor succesiune pe suprafețele monumentului, aceste cadre se opresc uneori pe colțurile edificiului, alteori le ocolesc, continuîndu-se de pe o fațadă pe alta, iar dimensiunile lor variază între 0,68 m (îngustimea minimă) și 1,30 m (lărgimea maximă).

Faptul că, numai la absida, lărgimea cadrelor corespunde celei a fațetelor acestora și că nicăieri, în rest, torurile verticale nu se alătură pe colțurile ieșinde, nu este cîtuși de puțin întîmplătoare. Unghiul pe care îl formează între ele fațetele absidelor este foarte deschis și deci destul de greu perceptibil pentru ochi; concordanța dintre lățimea cadrelor decorative și cea a fațetelor are ca rezultat marcarea liniilor verticale ale muchiilor,

fără ca, prin aceasta, să se atenueze sensibil impresia de rotunjire pe care, prin îngustimea fațetelor, o dau, din construcție, absidele.

Tot astfel se explică de ce, aci, torurile cad și pe colțurile intrînde: un singur tor, așezat într-un asemenea intrînd ar fi împiedicat perceperea liniei de colț, în vreme ce, alăturarea a două toruri nu face decît să o accentueze. Astfel, dacă la monumentele mai vechi în care verticalele decorației sînt trasate cu un singur tor (ca la Dealu, de pildă) suprapunerea acestora pe un colț intrînd a fost cu grijă evitată, la Mihai-Vodă nu numai că meșterul nu avea de ce să o evite ci, dimpotrivă, a realizat-o consecvent.

Lucrurile stau însă cu totul altfel atunci cînd este vorba de muchii ieșînde, formate de suprafețe ce se taie în unghi drept. Suprapunerea peste o asemenea muchie a unei alăturări de toruri așezate fiecare pe cîte una din fețe n-ar fi făcut decît să creeze senzația unei rotunjiri a unghiului format de acestea, distrugînd astfel linia precisă pe care ele se întîlesc. Așa se explică de ce meșterul a evitat să așeze toruri pe acele colțuri ieșînde ale monumentului care îi limitează volumele, definindu-i totodată și structura: colțurile încăperilor anexe altarului, cele care marchează la vest de absidele laterale structura de triconc a naosului și cele ale extremităților întregului edificiu.

Procedînd astfel, meșterul a ținut seama și de faptul că intrarea în incintă, făcîndu-se pe latura de est, privitorul ia cunoștință pe rînd de fațadele monumentului. El nu capătă o impresie globală asupra acestuia decît după ce a ajuns să-l privească și de pe latura de vest. Trecerea cadrelor decorului de pe fațadele laterale pe fațada de vest nu face, astfel decît să exprime continuitatea și unitatea întregii decorații a edificiului.

Obținerea acestor efecte de colț nu este singura justificare a diferențelor de lărgime între cadre. În afară de această problemă, meșterul avea de rezolvat și o alta, tot atît de însemnată: decorația trebuia realizată astfel încît golurile ferestrelor să apară întotdeauna în mijlocul unui cadru. Dacă pentru abside nu exista vreo dificultate, ferestrele fiind așezate fiecare exact în axul cîte uneia din fețele acestora și deci în mijlocul cadrelor respective, nu tot așa stăteau lucrurile și pentru celelalte părți din fațadă. Ferestrele pronaosului și cele din fridele naosului erau așezate în funcție de structura și dimensiunile acestor încăperi, astfel încît, la exterior, decorul trebuia să se adapteze situației create de dispozițiile interioare.

Într-un singur caz — unic și în istoria arhitecturii muntenești — plasarea neobișnuită a ferestrelor absidelor laterale își găsește principala explicație în motive de ordin estetic. Pentru păstrarea simetriei exterioare a acestor abside — care datorită încăperilor anexă altarului, nu mai au vizibile la exterior decît 5 din cele 7 laturi ale sale — fereastra nu se mai află în axul adevărat, ușor sesizabil la interior, ci în cel creat perceptibil de vizitatorul ce ia contact cu monumentul la exterior. Nu este de neglijat faptul că această

soluție originală servește tot atît de bine — dacă nu și mai bine încă — la luminarea acestei părți din naos.

Astfel, prin grija deosebită a meșterului, continuitatea cadrelor a fost, inițial, asigurată pe toate fațadele — chiar și pe cea de vest unde, în registrul inferior, în ax, ușa de intrare ocupînd spațiul a două cadre a modificat și decorul spațiului de deasupra prin deschiderea unui singur cadru rezervat icoanei hramului.

9. Biserica în timpul lucrărilor de restaurare



Din nefericire însă, ultimele lucrări de restaurare aducând unele amenajări de ordin practic, au întrerupt — prin tăierea ușii de pe fațada sud a diaconiconului — ritmul continuu al cadrelor.

Legată de aceeași esențială problemă de adaptare a decorației la volumele monumentului este și inegalitatea înălțimii cadrelor din cele două registre. S-a avut în vedere, evident, faptul că un registru suprapus nu trebuie să dea impresia unei apăsări asupra celui de jos, ci dimpotrivă. Procedând astfel, prin reducerea înălțimii cadrelor situate deasupra briului, meșterul avea însă de întâmpinat unele efecte deformante care datorită perspectivei apăreau mai accentuate tocmai în acest registru superior: în consecință, aceste cadre trebuiau să pară cu mult mai joase decât în realitate, fapt care ar fi fost cel puțin neplăcut dacă nu de-a dreptul supărător.

Pentru a preveni și corecta în același timp efectele nedorite, el și-a schimbat tehnica de construcție a torurilor, adaptând-o fiecărui registru în parte. Torurile din registrul inferior sînt lucrate ca și zidurile, în aceeași alternanță a benzilor de cărămizi și tencuială, numai la arhivolte fiind folosită exclusiv cărămida prinsă între rosturile de mortar. Acest din urmă sistem, însă, a fost, în registrul superior, extins și la porțiunea verticală a torurilor. În timp ce liniatura verticală a cadrelor din registrul inferior tinde să intre în masa zidăriei datorită uniformității tehnicii de construcție, în cel superior aceasta se detașează net, prin alternanța strînsă de roșu-cenușiu, compensînd diferențele mari de înălțime ce s-ar fi creat în plus de cele existente.

Pătrunzînd tot mai adînc în modul de gîndire al artiștilor vremii, drumul către descoperirea celor mai mici dar subtile detalii, ne este deschis. Astfel, observăm că, în afară de jocul cărămizilor aparente ce constituie însăși țesătura zidurilor, intervin, ca mici motive decorative, cărămizi așezate în formă de cruce. În registrul inferior al fațadelor bisericii, ele punctează spațiile de deasupra unirii a două arhivolte. Aceleași mici motive le întîlnim și în registrul superior, dar nu numai în locurile amintite, ci și sub arhivolte, din două în două cadre.

Rolul lor decorativ este imediat vizibil: explicarea plasării tocmai în acele puncte și nu în altele, cît și diferențele dintre « ornamentarea » celor două registre o înțelegem însă mai tîrziu. Pornind de la faptul știut, că un arc privit de jos în sus în loc să se îngusteze, se desface, datorită turtirii în sens invers a curburii sale, meșterul a simțit nevoia să prevină această deformare optică prin niște puncte fixe, cu atît mai dese cu cît unghiul vizual era mai mare. Singura posibilitate — dat fiind materialul — era aceea de a grupa, într-un mod diferit de rest, cărămizile, ceea ce a dus la așezarea lor în cruce.

Pentru a putea explica, că nimic din întregul acestui cu adevărat excepțional monument, nu se datorează simplului joc al întîmplării, ar fi nevoie de un studiu

mult mai amănunțit, ce ne-ar conduce, în concluzie, la considerente asupra stilului epocii.

Decorația turlelor nu este decît un ecou al celei de pe fațadele bisericii. Constatăm și la baza turlei mari — singura parte originală — aceeași grijă în a adapta decorul cadrelor formate de toruri la suprafețe și volume. Cît privește decorația turlelor mici și cea de pe tamburul turlei mari, restauratorul a căutat să o rezolve în același spirit.

Punctul de vedere și deci de plecare — al meșterilor în conceperea și realizarea decorației fiind cel al unei judicioase adaptări a acesteia la structura monumentului ne dovedește faptul că ei nu urmăreau originalitatea cu orice preț, ci că deveneau originali tocmai prin felul în care știau să adapteze perfect toate amănuntele la ceea ce deosebea un edificiu de altul. Meșterul bisericii Mihai-Vodă ar fi putut găsi desigur, inspirîndu-se din multiplele și variatele sugestii pe care i le ofereau monumentele anterioare, și alte soluții. Acestea puteau fi tot atît de reușite dar nu mai reușite decît cea pe care a adaptat-o și a realizat-o.

Conceput și realizat astfel, monumentul comunică încă din prima clipă privitorului sentimentul clar al contactului cu o deplină reușită arhitecturală. Acest sentiment este creat din desăvîrșirea proporțiilor, din echilibrul perfect al volumelor, din deplina închegare a compoziției arhitecturale, din judicioasa adaptare a decorației la structura edificiului, din stringenta logică — fără nimic rigid — a acestei decorații în sine, bogată, fără ostentație și totodată sobră, fără severitate. Aceste calități — ce nu se întîlnesc pretutindeni — explică de ce biserica Mihai-Vodă este socotită de către cei mai mulți dintre cercetătorii arhitecturii feudale muntenesti ca una dintre cele mai desăvîrșite realizări ale arhitecturii medievale a Țării Românești și ca cea mai reprezentativă operă din întreaga serie a monumentelor de cult, zidite în cărămică, în cursul secolului al XVI-lea.

În legătură cu tot ceea ce poate contribui la împodobirea interiorului unui astfel de edificiu, și deci la sporirea valorii lui artistice: pictură, broderii, icoane, argintărie, sculptură în piatră și lemn — gîndindu-ne la cele de odinioară despre care ne vorbesc diferitele știri — acestea sînt cu mult depășite de măiestria arhitecturii și plasticii ei decorative.

Pictura originală a constat din accentuarea prin culoare a efectului coloristic rezultat din însăși tehnica de construcție — cărămidă și tencuială — peste care tîrziu s-ar fi adăugat două straturi de tencuială. Urmele de pictură, păstrate pe acestea, reprezentînd figurile evangheliștilor (pe pandantivii turlei mari) și ale ctitorilor (peretele vest al proaosului), nu prezentau un deosebit interes artistic. Actuala pictură, executată în urma

ultimei restaurări de Costin Petrescu, reia într-un stil propriu zilelor noastre, temele și reprezentările tradiționale în bisericile muntene.

Dintre feluritele și numeroasele podoabe ce contribuieră la faima bisericii, în majoritate risipite sau pierdute, amintim frumoasa icoană a Sf. Ioan Botezătorul — aflată azi în Muzeul de artă din București — și o candelă de argint. Amândouă au fost probabil în directă legătură cu mormîntul (descoperit cu ocazia ultimei restaurări a monumentului) lui Ioan, fiul lui Grigore Ghica Voievod, îngropat în 1664 în naosul bisericii, a cărui lespede se află azi la Muzeul de Istorie a Orașului București. În același muzeu se găsesc de asemeni încă două pietre de mormînt, provenind de la biserica Mihai-Vodă, cea a lui Gheorghe Băleanu, mare vornic, din 1679 și a lui Petre Urdăreanu, mare sluger, datînd din 1687—1688.

În ce privește mulțimea icoanelor de diverse facturi din sec. XVII pînă în XIX și a pietrelor de mormînt aflate odinioară în biserică, pridvor sau incintă, de asemenea din epoci diferite — nu putem decît să le amintim existența căci ele s-au împrăștiat sau au dispărut între timp.

LISTA ILUSTRĂȚILOR

Coperta: Biserica fostei mănăstiri Mihai-Vodă. Vedere dinspre sud-vest.

pag. 2—3: Mănăstirea Mihai-Vodă la 1794. Aquatinte de W. Watts după desenul lui Luigi Mayer.

În text:

1. Pisania din 1838, pictată pe peretele de vest al pronaosului
2. Releveul bisericii înainte de restaurare. Biserica văzută dinspre est
3. Releveul bisericii înainte de restaurare. Vederea bisericii dinspre vest
4. Releveul bisericii înainte de restaurare. Secțiune longitudinală
5. Planul bisericii înainte de restaurare
6. Turlele mici. Planul și secția după restaurare

7. Pictură din sec. al XIX-lea ce decora, înainte de restaurare, turla panto-cratorului
8. Pictură din sec. al XIX-lea ce decora, înainte de restaurare, turla panto-cratorului. Detaliu
9. Biserica în timpul lucrărilor de restaurare

În afara textului:

10. Intrarea de pe latura est. Clopotnița cu parterul original
11. Biserica văzută dinspre est
12. Fațada de sud a bisericii
13. Vedere dinspre sud-vest
14. Biserica văzută dinspre vest
15. Intrarea în biserică
16. Partea superioară a ușii cu ancadramentul de piatră și inscripția din 1711

17. Sculptură în piatră la ancadramentul ușii de intrare
18. Detaliu din sculptura ancadramentului ușii de intrare
19. Detaliu din sculptura descoperită, cu ocazia restaurărilor, pe dosul ancadramentului de la 1711
20. Zidărie originală vizibilă pe fațada de vest
21. Fragment din soclul bisericii
22. Detaliu de fațadă cu briul median și cornișa
23. Profilul colțului de sud-vest al bisericii
24. Vedere dinspre sud. Disponerea cadrelor pe registrul superior
25. Biserica văzută dinspre est. Repartiția cadrelor pe absida centrală și încăperile anexe
26. Colțul de sud-vest al bisericii
27. Încadrarea ușii de intrare în decorul format de toruri
28. Turlele naosului și altarului: turla mare și cea de pe diaconicon
29. Turlele bisericii, văzute dinspre est
30. Biserica văzută pe sub arcadele actualelor clădiri din incintă
31. Sf. Ioan Botezătorul. Icoană din sec. al XVII-lea (Colecția Muzeului de artă al R. S. România, din București)
32. Candelă de argint cu stema Țării Românești și inițialele voievodului Grigore Ghika
33. Piatra de mormint a lui Ioan, fiul lui Grigore Ghika Voievod (azi la Muzeul de istorie a orașului București)
34. Vedere interioară a naosului cu boltirea absidei centrale și decorul în tonuri de pe fețele turlei panto-cratorului
35. Detaliu din iconostas: partea centrală, cu ușile împărătești
36. Vedere din interiorul pronaosului. Cafasul corului și fragment din calotă
37. Intrarea de pe latura de sud a incintei
38. Vedere exterioară a laturii de sud. Actualele clădiri ce formează incinta bisericii
39. Biserica fcs:ei mănăstiri Mihai-Vodă. Planul imediat după restaurare



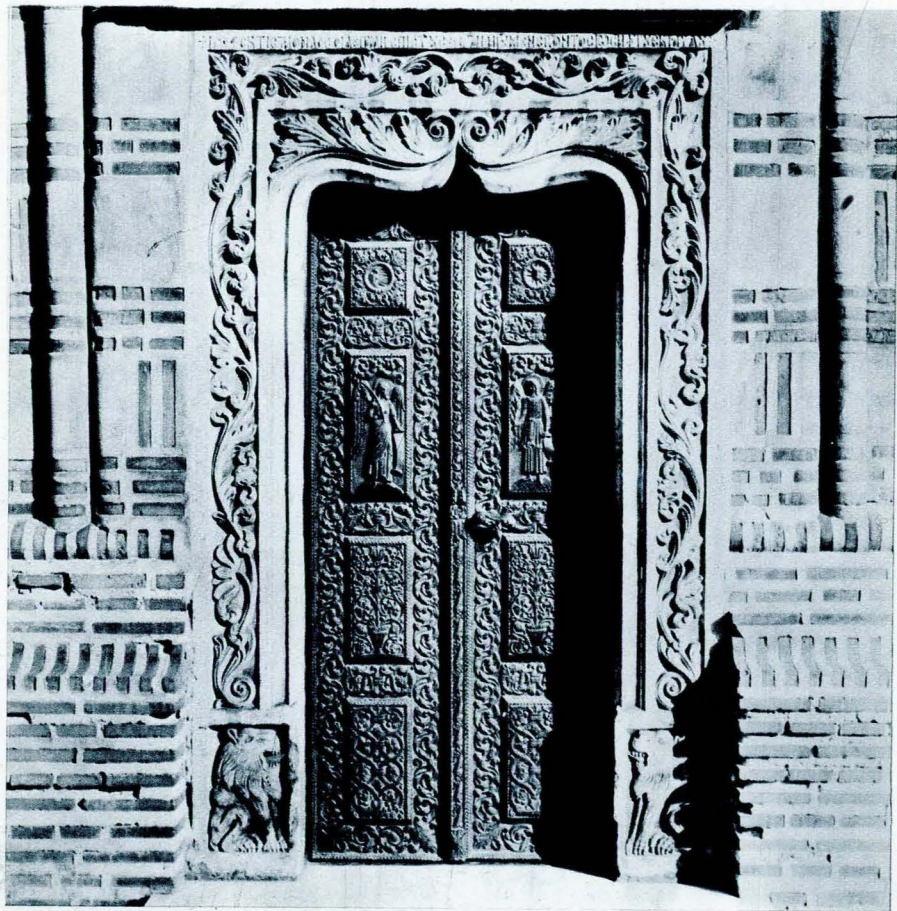


11



12



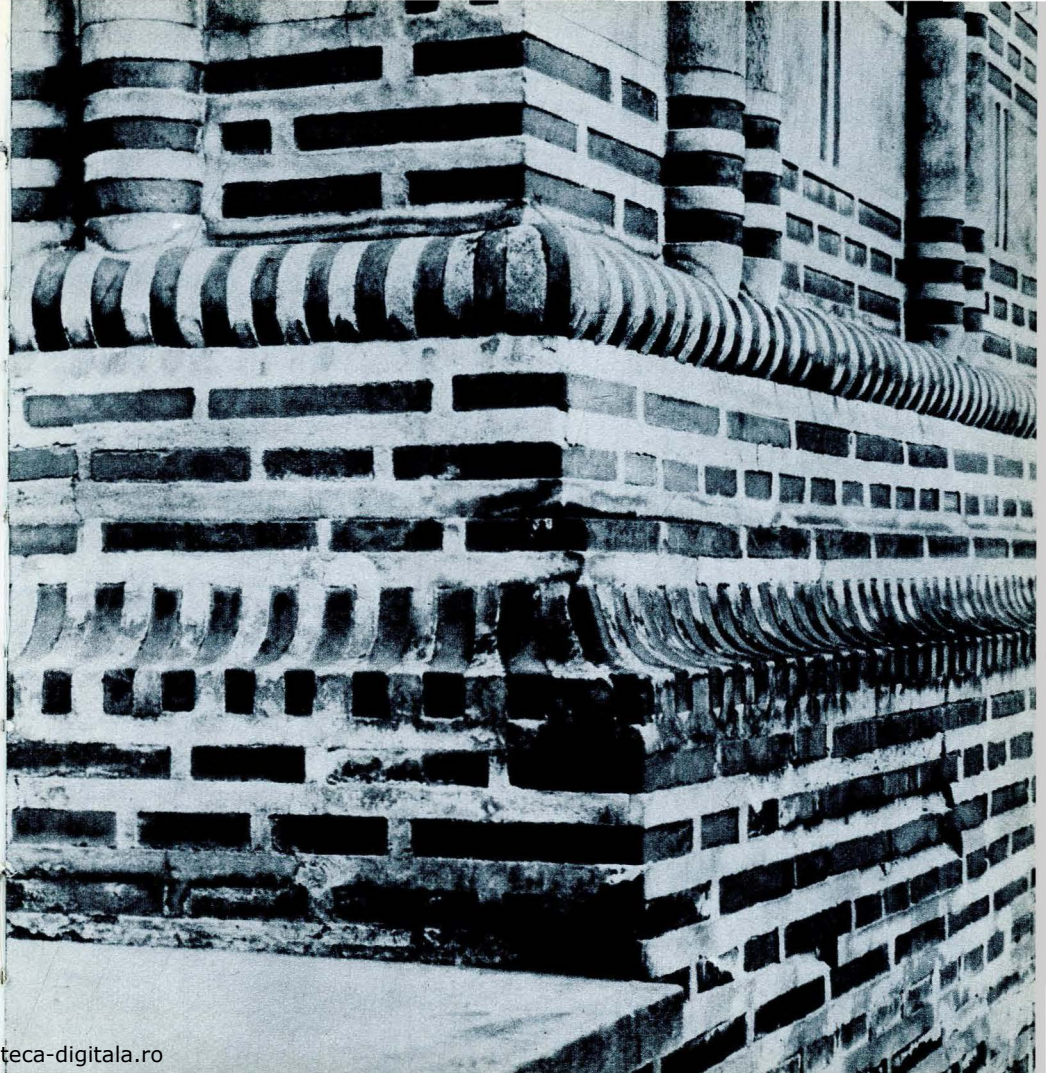
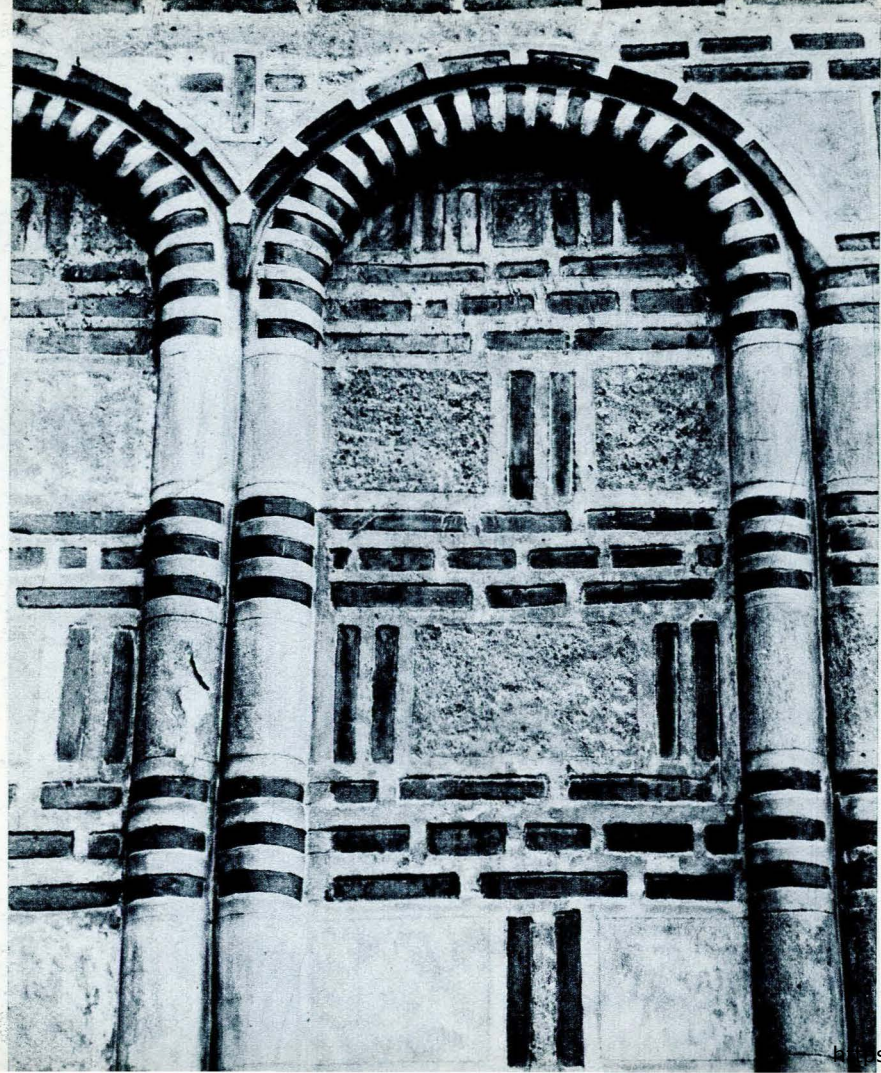


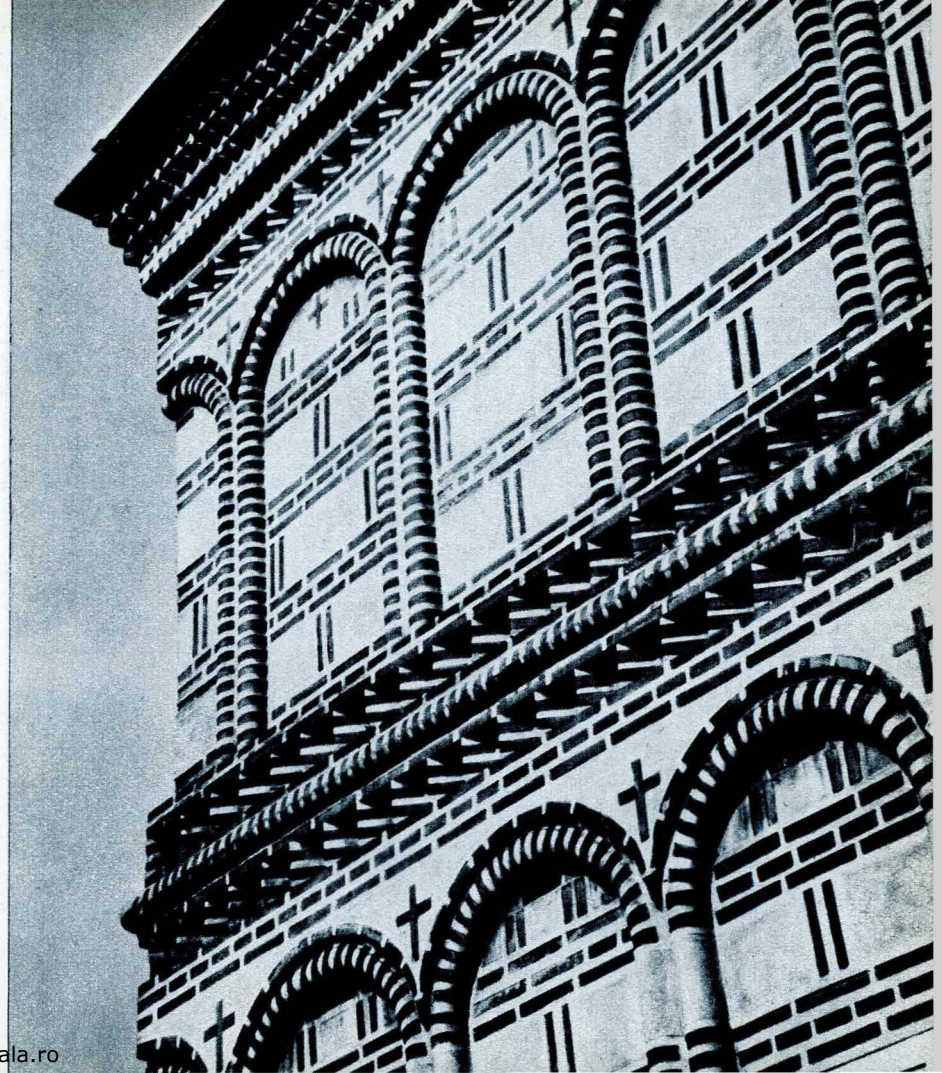
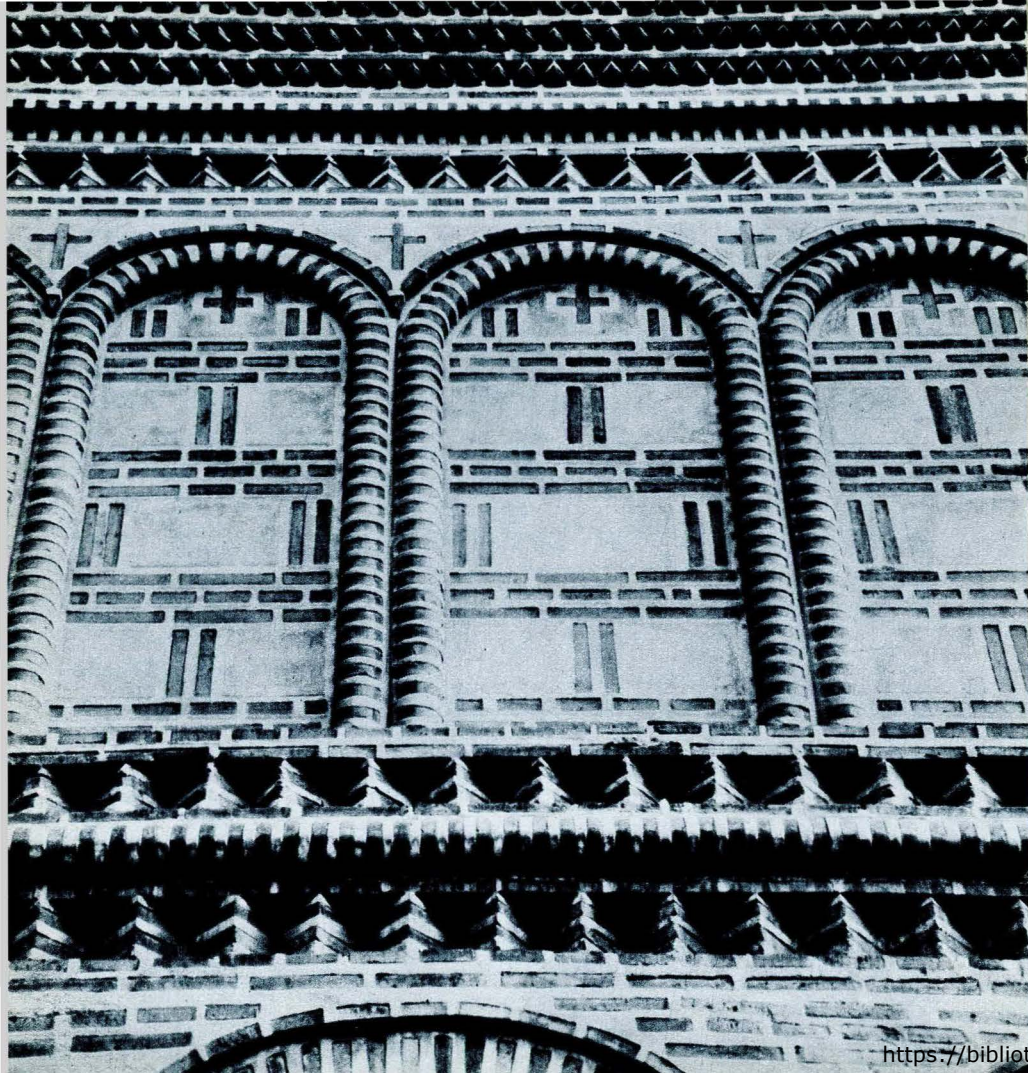
15



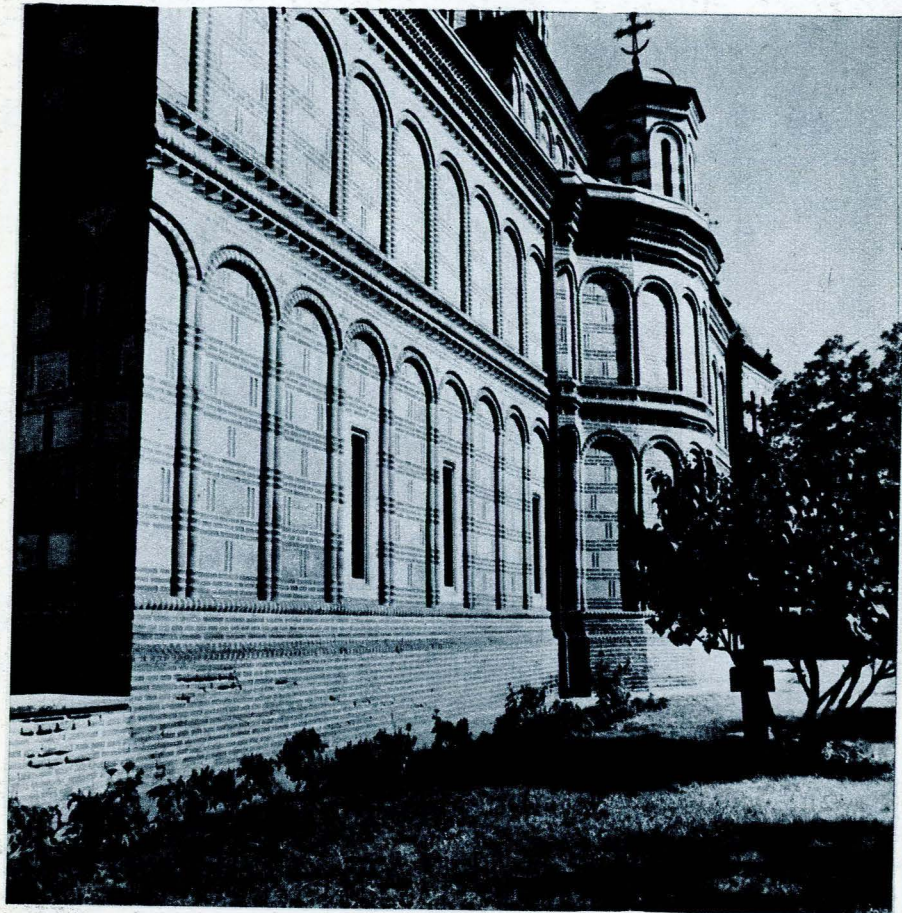
16











26



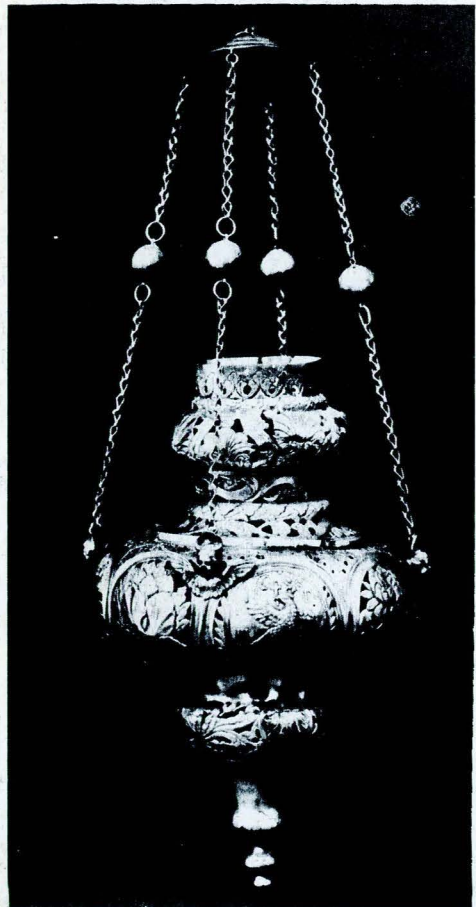
27



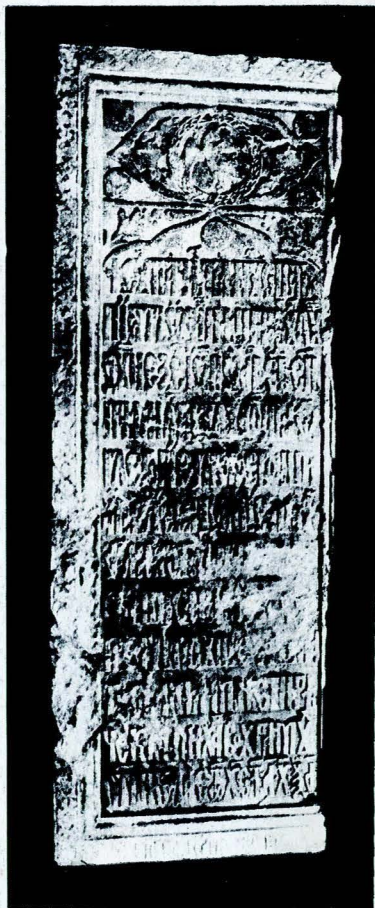
28 29







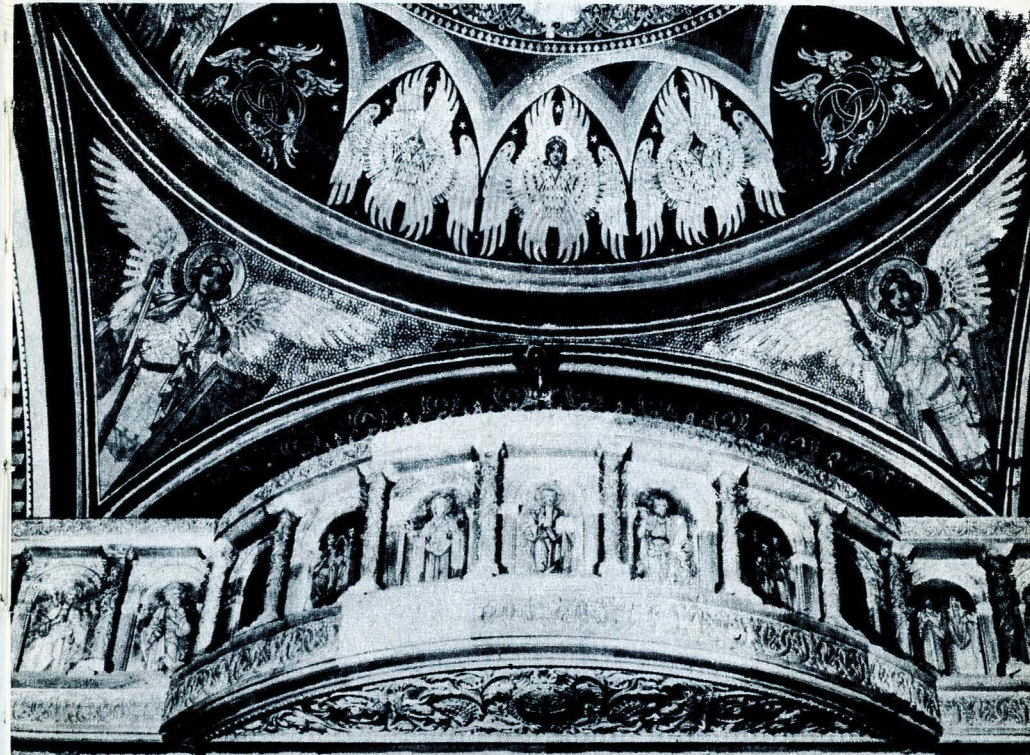
32



33



34
<https://biblioteca-digitale.it/>

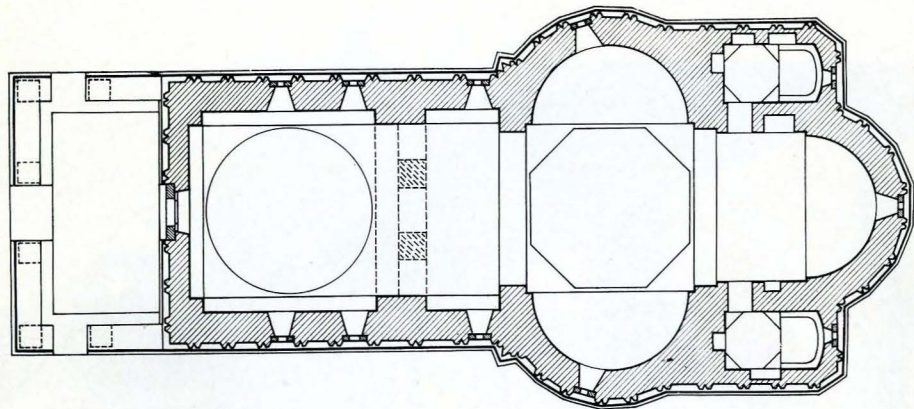




37

38





0 1 2 3 4 5 6 7 8 9 10 m

39. Biserica fostei mănăstiri Mihai-Vodă. Planul imediat după restaurare

SCURTĂ BIBLIOGRAFIE

- Scurtă istorie a artelor plastice în R.P.R., I. Avta românească în epoca feudală, București, 1957, p. 89–91 și 99.
- Besviconi, G., Călători ruși, în *Moldova și Muntenia*, București, 1947, p. 375.
- Brătulescu, V., Un fiu al lui Grigorașcu Ghica-Vodă înmormântat la Biserica Mihai-Vodă din București, B.C.M.I., XXIV (1931), p. 43.
- Costescu, E m., Restaurarea bisericii Mihai-Vodă din București, B.C.M.I., XXXVI (1943), p. 49–74, pl. LXXXI–LXXXVIII.
- Ghika-Budești, Evoluția arhitecturii în Muntenia și în Oltenia, B.C.M.I., XXIII (1930), p. 30–31.
- Iorga, N., Inscripții din Bisericile României, I, București, 1905, p. 255–258.
- Ionescu-Gion, G. I., *Istoria Bucureștilor*, București, 1899, p. 200–203.
- Ionescu, Grigore, *Istoria arhitecturii în România*, I, București, 1963, p. 391–393.
- Sebastian Morintz, Gh. Cantacuzino și colaboratorii, Săpăturile arheologice din sectorul Mihai-Vodă în olmul „București”, Rezultatele săpăturilor arheologice și ale cercetărilor istorice din anul 1953, I, București, 1954, p. 45–132.
- Stahl, Hentic, Mănăstirea Mihai vodă palat domnesc, B.C.M.I., VII (1914), p. 35–39.
- Stoicescu, Nicolae, Repertoriul bibliografic al monumentelor feudale din București, București, 1961, p. 45–47, și 230–234.

Redactor CORINA BUȘE
Tehnoredactor DUMITRU PETRE

*Dat la cules 12.08.1968. Bun de tipar 16.01.1969 Apărut 1969
Tiraj 1800 + 140 ex. broșate. Hârtie velină crețată de 100 g/m²
Ft. 24/700 × 900. Coli ed. 3,47. Coli de tipar 2,5. Com. 3.482.
A. nr. 7.400, C.Z. pentru bibliotecile mari 7. C.Z. pentru
bibliotecile mici 7 (726).*

Intreprinderea Poligrafică «Arta Grafică» Călea Șerban
Vodă 133, București, Republica Socialistă România



