

B I S E R I C A

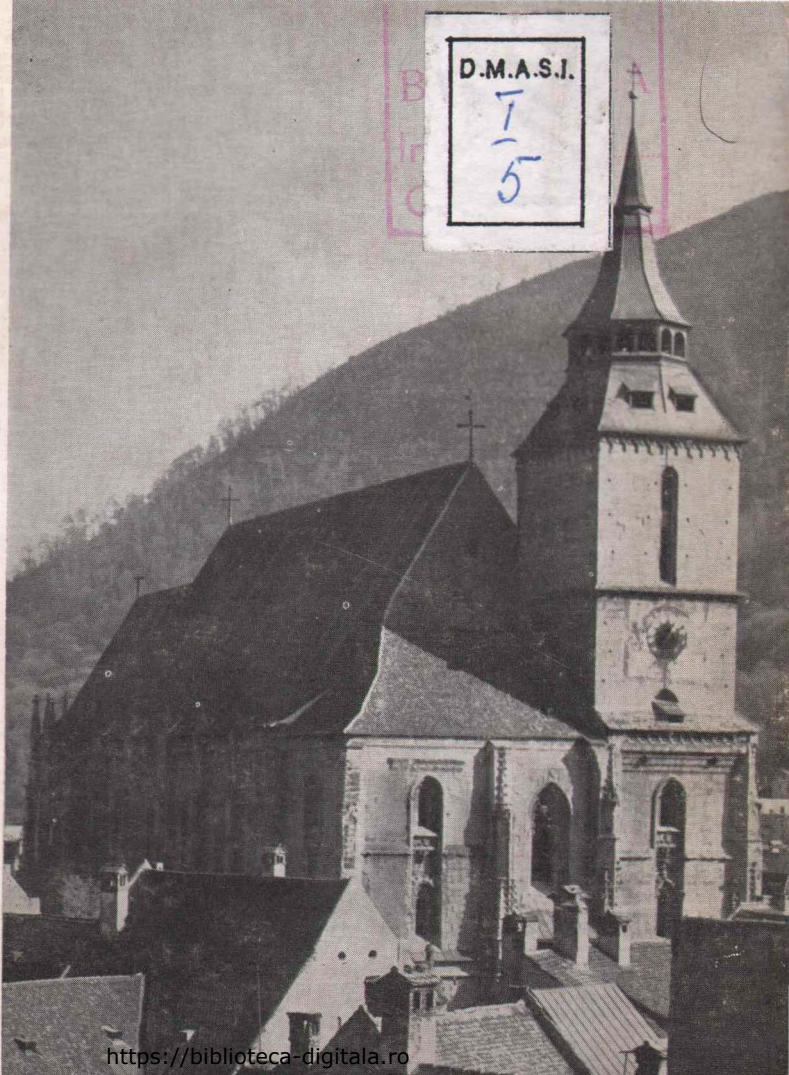
1808

# NEAGRĂ

EDITURA  
MERIDIANE

D.M.A.S.I.

I  
5





**DMA.S.I**

DIRECȚIA MONUMENTELOR,  
ANSAMBLURILOR  
ȘI SITURILOR ISTORICE  
**BIBLIOTECA**

Cota cărții: *15*....

Inventar: *1808*....

MONUMENTE ISTORICE  
MIC INDREPTAR





D. M. I.  
VICTOR ADRIAN  
BIBLIOTECA

Inv. 1808.

Cota \_\_\_\_\_

BISERICA  
NEAGRĂ

Inv. 1808

EDITURA MERIDIANE • BUCUREȘTI, 1968.





PE COPERTĂ: BISERICA NEAGRĂ  
PAGINILE 2-3: VEDERE DINSPRE NORD-VEST

« **P**este multe case cu zidurile tari, coperișurile ascuțite și fereștile mărunte, peste șerpuirea întunecoasă a multor strade înguste, se ridică turnul unei mari biserici negre, tăiată aspru din piatră sfărâmicioasă. . . » Astfel evoca Nicolae Iorga vestita Biserică Neagră din Brașov și astfel se înfățișează și astăzi masa cenușie a acestui monument, pe care Mihail Sebastian îl vedea « ca o imensă orgă ».

Există monumente care-și pun pecetea asupra unui oraș. Cu toată contemporana desfășurare de energii, care l-a transformat într-un mare centru industrial și-l îmbracă în haina geometrică a unui nou urbanism, Brașovul nu poate fi conceput fără monumentele sale istorice, inclusiv Biserica Neagră. Astăzi, ca și ieri, când tot Mihail Sebastian îi mai cînta încă orașului aspectul de burg provincial, « Biserica Neagră, cu zidurile ei arse, cheamă colorile, le sprijină, le liniștește, le împacă . . . »

Biserica își trage numele de la zidurile ei pîrjolite în urmă cu aproape trei veacuri. Pînă a nu cădea pradă focului se chema Biserica Sfintei Fecioare Maria și era fără îndoială una din mîndriile cetății.

În 1688, locuitorii Brașovului s-au răzvrătit împotriva Habsburgilor sau, mai precis, împotriva ocupării orașului de către trupele austriece.

După înfrîngerea suferită de turci în 1683 sub zidurile Vienei, Habsburgii începu-seră așa-zisa luptă pentru eliberarea popoarelor creștine de sub stăpînirea turcească, Rîvnită demult pentru bogățiile și importanța ei strategică, Transilvania atrage privirile Curții din Viena. Așa-numitul tratat hallerian (după numele celui ce-l încheiase, Ioan Haller) impune stăpînirea habsburgică și prezența trupelor imperiale. Succesele acestora în Ungaria (eliberarea Budei, victoria de la Mohács) amplifică și mai mult pretențiile curții. În octombrie 1687, în urma tratatului de la Blaj, 12 orașe sînt obligate să primească trupele imperiale pentru iernat. Iar



după numai șapte luni, în mai 1688, generalul Anton Caraffa impune « părănteașă ocrotire a maiestății sale ». În felul acesta, suzeranitatea turcească în Transilvania ia sfârșit și începe, pentru două sute de ani de aci înainte, perioada dominației austriece.

După cum se prevedea în declarația întărită de dieta întrunită la Făgăraș în mai 1688, patru cetăți urmau a fi ocupate de imperiali. Între acestea, și Brașovul. Dar locuitorii Brașovului s-au opus. Vechi silnicii, ce apăsau Transilvania de peste două sute de ani, se amplificau acum prin pericolul intrării acelei « armate străine » între zidurile orașului. « De când ființa orașul — scrie G. D. Teutsch în a sa « Geschichte der Siebenbürger Sachsen » — castelul și zidul, poarta și turnul, fuseseră întotdeauna în mâinile orășanului; decrete regale îi întăreau acest drept; principii (transilvăneni) nu-l ocupaseră niciodată. Astfel încît mulțimea a început să strige trădare. »

Conducerea orașului înclina să predea cheile. Dar acei ce se opuneau, « rebelii », își strigau protestul în gura mare. « Oare pentru ce altceva au ridicat părinții noștri cetatea și pentru ce au înzestrat-o cu întărituri și arme, dacă nu pentru a se apăra în vremuri de restriște? »

Răzvrătirea a fost locală și scurtă, dar tumultoasă și plină de eroism. Preferînd « să o apere pînă la moarte » decît să o predea, brașovenii, « cei mai mulți cizmari și toată calicimea și toate cafele cizmarilor, manifestîndu-și pe față rebeliunea împotriva autorităților și împotriva aceluia care nu au luat armele alături de ei », și-au apărât cetatea cu o dirzenie pe care nu le-au putut-o înfrînge decît tunurile și numărul mare al oștilor imperiale și transilvănene, primele sub comanda generalului Veterani, iar celelalte sub aceea a cancelarului Mihail Teleki.

Breasla cizmarilor, care dăduse tonul răzvrătirii, a fost exclusă din sfatul orașului. Capii rebeliunii, bătrînul pălărier « cu plete de zăpadă » Ștefan Steiner, de 85 de ani și aurarul Gaspar Kreisch, au fost condamnați și executați. Dar, deși înăbușiți și pecetluiți cu osindiri la moarte și ani de închisoare, o nouă răzvrătire ar fi putut izbucni în cetate dacă în ziua de 21 aprilie 1689 nu s-ar fi abătut asupra orașului calamitatea unui groaznic incendiu.

« Acolo jos, la capătul străzii Negre și a străzii Cetății — își începe Adolf Meschen-dörfer, în romanul său *Die Stadt im Osten*, evocarea cumplitei întâmplări — izbucniră pocnind și pîrîind două coloane de foc, care, prinse în vârtejul vijeliei ce se stîrnise, începură să împrăștiie, ca două uriașe fîntîni arteziene, milioane de

scînteii aurii. De îndată se porni un zgomot de iad, ca și cum ar fi pătruns dușmanul noaptea în oraș: clopotele începură să bată înnebunită alarma, de pe dealul Cetățuiei tunurile bubuiau fără încetare, pe străzi mișunau mulțimile negre de oameni. Cînd se izbutea, pe alocuri, să i se taie unul din capete șarpelui de foc, alte trei căpătîni ale hidrei răsăreau în străzile învecinate, adeseori sărînd peste piețe întinse și se năpusteau cu o lăcomie nimicitoare în lungul șirurilor de case, cuprînzînd palatul bogatului și cocioaba săracului, magaziile uriașe ale breslelor și ale negustorilor, adevărate cămări pentru jumătate orient. Flăcările înghițeau postavuri și mirodenii scumpe, străvechi tezaure de familie străluciau pentru ultima oară, oameni ardeau de vii pe străzile înfundate și bolțile se prăbușeau strivind sute de locuitori ai cetății ce zăceau înnebuniți de groază în pivnițe. Biciuite de vijelie, flăcările adulmecau din toate părțile inima orașului: arătoasa casă negustorească se clătina, mîndra clădire a primăriei cu prețiosul ei orologiu se prăbușea, și în vîlvătaiele flăcărilor piereau casa parohială a orașului, locuințele predicatorilor, casa cîntarelor și gimnaziul, împreună cu celebra bibliotecă întemeiată de reformatorul Honterus. Iar cînd totul fusese prefăcut în cenușă și flăcările turbate goniseră spre marginile orașului, pînă adînc în munți, spre seară, cocoșul roșu își desfăcu aripile și asupra celei mai prețioase comori a cetății, asupra bisericii mari: turnul și acoperișul fură înghițite de foc, bolțile se prăbușiră, cele cinci clopote acordate armonice căzură pe jumătate topite, — celebra orgă de pe vremea reformei, covoarele prețioase, dintre care unul se spunea a fi fost lucrat de apostolul Pavel, amvonul lui Honterus, altarul de aur, epitafurile strălucitoare și sute de alte obiecte prețioase fură nimicite în cîteva ore. A doua zi dimineața, cînd norii de fum începură să se împrăștiie, deasupra zidurilor înnegrite nu se mai boltea decît cerul albastru. »

În duminică următoare, slujba religioasă (*Misericordias domini*), a fost ținută sub teii din cimitir. Vreo sută de oameni își găsiseră moartea în timpul incendiului și cum nici măcar scînduri nu se mai puteau găsi, au fost înmormîntați la groapa comună, înfășurați în covoare sau pînze.

Într-un asemenea tragic botez al focului, ce i-a pîrjolit zidurile pentru totdeauna, și-a primit numele Biserica Neagră. Incendiul a distrus atunci aproape întreg Brașovul, cu excepția — în parte — a cartierului românesc al Scheilor. Un mare număr de « corvine » aduse de la Constantinopol, unde fuseseră duse de turci la 1541, cu prilejul ocupării Budei, au pierit și ele în flăcări.



Focul, care izbucnise în mai multe locuri deodată, nu se iscase din senin. Oamenii depuneau mărturie că văzuseră « rachete umplute cu materii inflamabile » zburînd pe sub acoperișul Bisericii Negre, sau găseau « granate » și « bombe » în cenușa caselor. Lectorul Petrus Clos mărturisea a fi văzut un corp arzător căzînd de-a-dreptul pe acoperișul bisericii. Preotul Markus Fronius însemna în latinește în jurnalul său din anii 1689—1691: « Ciudat! În vreme ce foarte marele acoperiș ardea și focul nu apucase încă să distrugă nicăieri bolta atît de înaltă, de întinsă și de subțire, flacăra a pătruns totuși înlăuntrul bisericii și a început s-o mistuie cu atîta turbare, încît a nimicit nu numai tot ce era din lemn, ci a ars și zidurile, făcîndu-le aproape de nefolosit. Au ars scaunele, băncile, amvonul, altarul, corul, orga, cărțile, epitafurile și monumentele funerare, iar zidurile și stîlpii erau, spre disperarea aceluia ce le vedeau, pe jumătate arse și în parte distruse ». Un alt cronicar contemporan, Cserei, scrie și el: « Puternicul grilaj de fier ce se afla în biserică de-a lungul zidurilor, a fost răsucit de foc ca și cum ar fi fost din pînză ». Totul părea a duce la constatarea că « n-a fost un foc normal, obișnuit, nici întimplător și extins de la sine, ci un foc al miniei, pedepsei și răzbu-nării . . . din partea comandantului Majestății Sale împăratului pentru rebeliunea de anul trecut a cetățenilor noștri », care se împotrăviseră ocupării orașului și a cetății de către garnizoana habsburgică.

Izvoarele contemporane menționează o scrisoare din 1688 a generalului austriac Caraffa în care li se spune brașovenilor că dacă se vor opune « îi va paște nimicirea totală » și va preface totul « în praf și cenușă ». De altfel, după cum amintea Gheorghe Barițiu în 1870, din porunca acestui general cercetările pentru descoperirea făptuitorilor au și fost oprite curînd.

Ceea ce rămînea erau osîndiții, ruinele, amintirea multor valori pentru totdeauna pierdute și scurgerea a peste o sută de ani de atunci înainte, cîți au fost necesari Brașovului pînă să se refacă pe deplin.

Începînd din secolul al XIV-lea, dezvoltarea socială, economică și culturală a Transilvaniei, ca și organizarea ei politică, se află în continuu progres. După perioada de anarhie feudală din secolul anterior, urmează o vreme de stabilizare treptată, de consolidare a statului feudal. Alături de agricultura și creșterea vitelor (ocupații de căpăți pînă atunci) se dezvoltă mineritul și mai ales meșteșugurile. Locuitorii orașelor mai mari, cum erau Sibiu, Clujul, Bistrița, Sighișoara etc.,

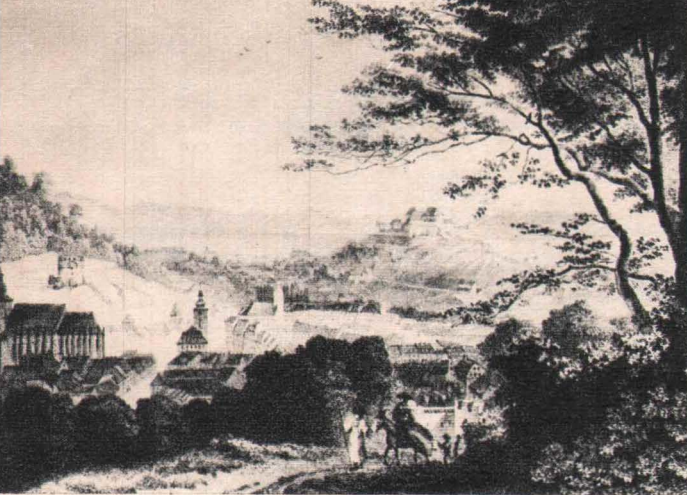
încep să renunțe la ocupațiile agricole, pe care le vor părăsi în cele din urmă cu totul, pentru a se consacra tot mai mult meșteșugului și negoțului.

Brașovul cunoaște și el, începînd cu secolul al XIV-lea, o dezvoltare rapidă. Curînd orașul ajunge la loc de frunte în viața economică a Transilvaniei, datorită în special poziției cheie pe care o ocupă pe circuitul drum comercial ce leagă apusul de răsăritul Europei. Încă în 1364, regele Ludovic încuviințează Brașovului organizarea târgurilor anuale. Orașul întreținea un comerț înfloritor, în special cu țările dunărene, prin pasul Branului, pe drumul Prahovei și al Ialomiței, pe drumul Teleajenului și pe cel al Buzăului, ce ducea la Brăila. Un alt drum comercial ajungea, prin pasul Oituzului, în Moldova. Oraș « liber », înzestrat cu privilegiul, Brașovul număra pe la mijlocul secolului al XV-lea circa 6.000 de locuitori și peste 30 de bresle.

În 1503, comerțul orașului cu Țara Românească, Moldova și prin intermediul lor cu Imperiul Otoman, se ridică la 167.000 florini, valoare însemnată, ce întrecea cu mult jumătate din întregul comerț al așezării: « Tîrgul de la Brașov — scria prin 1550 Georg Reichestorffer, geograf și diplomat transilvan, în a sa « Chronographia Transylvaniae » — spre care se îndreaptă țărani de pe ogoare în fiecare săptămînă, este atît de vestit, încît îl poți socoti un adevărat iarmaroc din pricina lucrurilor și mărfurilor multe, expuse spre vînzare. Pe drept cuvînt, este emporiul (*emporium*) părților învecinate și de asemenea un loc de desfăcere comun al tuturor bunurilor; se adună aici secui, români, armeni, greci, ba uneori este mai bogat chiar decît celelalte orașe transilvănene prin mărfurile turcești și prin cele aduse atît din Moldova cît și din Țara Românească ». Pe la 1565, italianul Giovannandrea Gromo, căpitan de gardă al lui Ioan II Sigismund, socotește orașul « un magazin comun de mărfuri », iar pe la sfîrșitul secolului un alt italian, Giovanni Magini, constată același lucru, consemnînd prezența unor negustori veniți din toate cele patru vînturi. În felul acesta, Brașovul ajunge treptat să joace rolul unei adevărate piețe centrale pentru toate cele trei țări române.

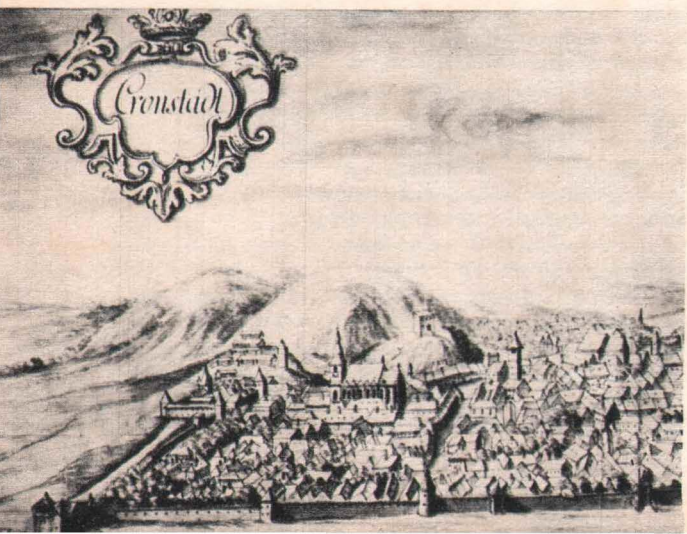
Era firesc ca o dată cu înflorirea economică a orașului să crească și ambițiile locuitorilor lui. Prosperitatea tot mai generoasă a brașovenilor avea să genereze treptat și dorința de a ridica un lăcaș pe cît posibil mai impunător și putînd suporta comparația cu celelalte monumente asemănătoare, ridicate pînă atunci în alte orașe. Ceea ce, cel puțin sub aspectul dimensiunilor s-a și reușit. Dacă din punctul de vedere al stilului, Biserica Neagră, așa cum se înfățișează ea astăzi, face parte



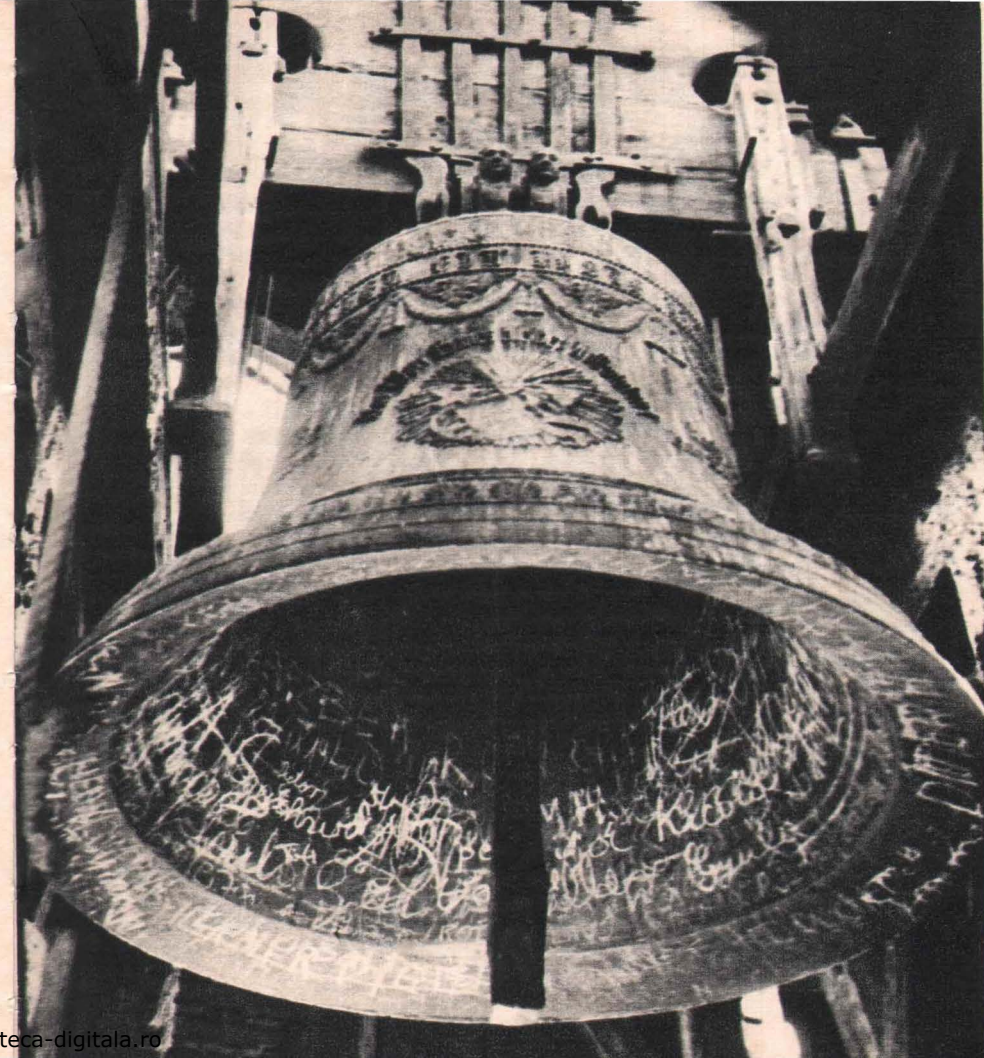


CETATEA BRAȘOVULUI ȘI  
BISERICA NEAGRĂ ÎN SE-  
COLUL XIX (stampă)

CETATEA BRAȘOVULUI ȘI  
BISERICA NEAGRĂ ÎN  
ÎN SECOLUL XVII (stampă)



CLOPOTUL MARE →





din grupul bisericilor gotice de tip hală (Hallenkirche) și ilustrează faza finală și decadentă a goticului, marcând limita estică a construcțiilor gotice târzii, ca mărime întrece toate celelalte biserici gotice transilvane.

Dar la data când va fi început zidirea noului lăcaș, brașovenii nu erau lipsiți de biserică. În Brașovul vechi, cu fața către Dealul Șprengiului, se află și azi cea mai veche biserică din oraș, impunătoarea biserică Bartolomeu, începută pe la 1223. Se pare deci că începerea construcției bisericii Sfintei Marii, mai târziu Biserica Neagră, trebuie pusă în legătură și cu alte motive, între care cel mai de seamă trebuie să fi fost mutarea centrului orașului din Brașovul Vechi în cetate, pe locul actual, unde a fost ridicată mai târziu și Casa Sfatului. Această mutare era determinată, fără îndoială, de intensificarea lucrărilor de fortificare a orașului către sfârșitul secolului al XIV-lea, când amenințarea turcească se arată tot mai evidentă la trecătorile Carpaților.

Anul exact al începerii construcției nu se cunoaște. Nici numele constructorului sau al constructorilor nu s-a păstrat. Semnele lapidare ce pot fi descifrate în diferite părți ale bisericii ar putea indica — prin formă — pietrari ai breslelor din Colonia, Strassburg sau Viena, fără să trădeze alt amănunt.

Zidirea s-a început însă, în mod cert, înainte de sfârșitul secolului al XIV-lea, pe locul unei biserici mai vechi, ridicată la rîndul ei — după cum glăsuiește legenda — pe un teren ocupat odinioară de un mare iaz. Sub actualul paviment al bisericii au fost descoperite fundamentele unui asemenea lăcaș, dar elementele scoase la iveală sînt insuficiente pentru a permite aprecieri, deși unii cercetători avansează ipoteza unei construcții al cărei plan ar fi fost analog celui al bisericii Bartolomeu, deci al unei biserici în raport cu șantierul cistercian de la Cîrța. Existența acestei biserici, ce a precedat actuala Biserica Neagră, este însă sigură. O atestă documentul dat de Papa Grigore al XI-lea, la Avignon, în 5 august 1377, prin care-l confirmă drept preot al bisericii Sfînta Fecioară Maria pe Thomas, fiu al lui Matheus Szes, în urma alegerii lui « după veche datină » de primari și comunitate, în locul decedatului preot Nikolaus, fiu al lui Iacobus.

Ctitoria noii biserici este atribuită acestui Thomas. În partea de nord a corului Bisericii Negre se afla odinioară o lespede, astăzi pierdută, ce cuprindea o inscripție în limba latină: « Anno domini MCCCCX... obiit honorabilis vir dominus Thomas reverendus parochialis ecclesiae in Corona... huius laudabilis basilicae

vir, tam chori quam ecclesiae inchoator principalis... » Reiese că în anul 1410, « respectabilul domn Thomas » încetase din viață și că el începuse cel dintîi zidirea corului, ca și a întregii biserici. Pe latura de miazăzi a corului, pe fațadă, după statuia lui Ioan Botezătorul, aflată la extremitatea apuseană, urmează o statuie cu un model de biserică în mînă. Capul pleșuv, ușor înclinat, cu barba scurtă și privirile pătrunzătoare ale acestei statui, sugerează un gînditor și, în același timp, un temperament hotărît și energic, în care tradiția a statornicit însuși chipul presupusului ctitor.

Așadar, după ce va fi oficiat în vechea biserică, Thomas trebuie să fi activat cu asiduitate pentru începerea noii construcții, inițiate poate în 1383, după cum precizează cronică prioratului, sau în 1385, cum ar indica cea mai veche dată descoperită pe lespezile fațadei. Un document emis în același an (1385) de Demetrius, episcop de Gran, cardinal și legat al scaunului papal, acordă de altfel o indulgență « de un an și 100 de zile » acelor ce vor da ajutoare pentru biserică Sfintei Marii, aflată în construcție. Deci înainte de sfârșitul acestui veac și la începutul domniei regelui Sigismund (1387—1437), lucrările la care au fost folosiți vreme îndelungată ca mînă de lucru românii din Șchei, trebuie să se fi desfășurat din plin.

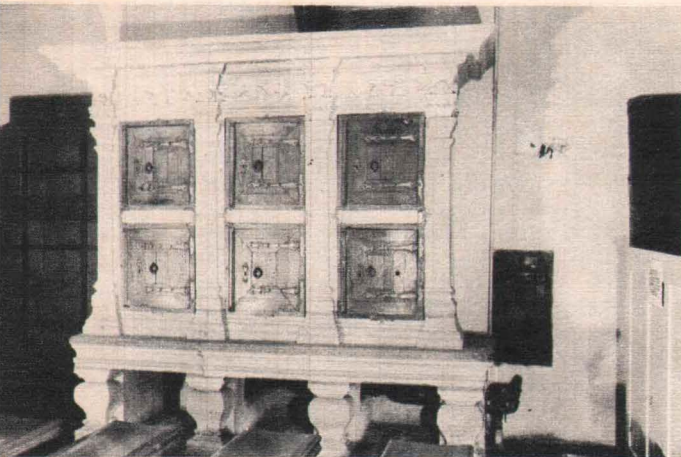
Ele se bucurau de sprijinul curiei papale, între altele și pentru a promova o mai largă acțiune de convertire printre locuitorii de altă credință ai Brașovului de atunci, după cum reiese dintr-o indulgență din 1399 (repetată apoi în 1420) a papei Bonifaciu al IX-lea.

Pe temeiul analizei stilistice, o primă fază a construcției lăcașului, început cu partea de răsărit, se poate considera încheiată către sfârșitul primului pătrar al veacului XV. În toate cazurile, în bula pe care o trimite în 14 decembrie 1423, din Roma, « fiul său iubit Iohannes, fiul lui Petrus, preot al parohiei fericitei fecioare Maria din Brașov », papa Martin al V-lea constată că biserică « nu a putut fi încă terminată » și-i acordă o indulgență pe timp de cincizeci de ani, din veniturile căreia să poată fi continuată construcția.

Nu trecuseră decît doi ani de altfel de cînd primul mare atac turcesc, dezlănțuit de Murad al II-lea, se soldase cu nimicirea orașului, încă insuficient întărit, și țirire în robie a întregului sfat.

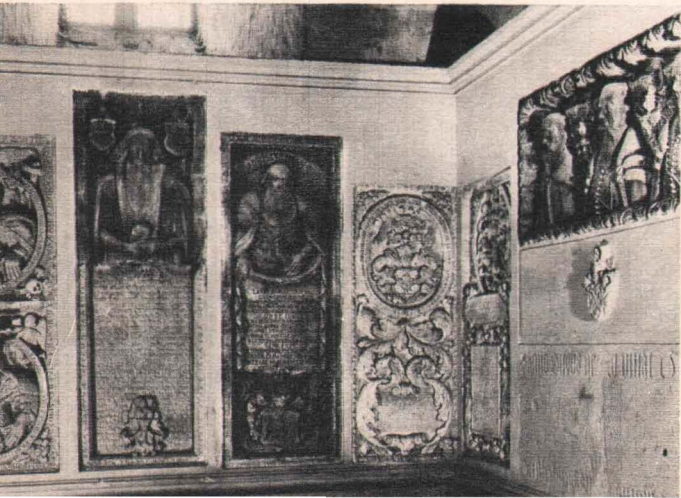
În faza următoare au fost ridicate navele, fațada de vest și unul din cele două turnuri proiectate s-o încadreze. Este vorba de turnul de miază-zi, cel vizibil





SCRIN ÎN STIL RENAISSANCE (sacristie)

PIETRE FUNERARE (parterul turnului de nord)



POTIR (1504)



POTIR (secolul XV)





astăzi, care-i conferă Bisericii Negre o asimetrie atât de caracteristică; celălalt, turnul de mieză-noapte, n-a mai fost terminat niciodată.

Precizări în timp, cu privire la felul cum au evoluat în această fază lucrările, nu sînt cu putință. În toate cazurile, în cel de al cincilea deceniu al veacului ele se aflau încă în plină desfășurare. Iancu de Hunedoara donează în 1444 zece mărci de argint « pentru înălțarea și construirea bisericii Sfintei Marii întemeiată în numitul oraș », iar în 1450 papa Nicolae al V-lea acordă o indulgență în scopul « refacerii bisericii Sfintei Marii, adeseori distrusă de dușmanii creștinătății, de Turci, și jefuită de odoarele dăruite de înaintașul său, papa Martin ». După cum reiese dintr-un document semnat în 1474 de papa Sixt al IV-lea, document în care se vorbește de biserica « începută, dar neputînd fi încă isprăvită fără sprijinul altora », încă nici atunci ridicarea ei n-ar fi fost terminată. Chiar și în 1512, papa Iuliu al II-lea se va fi aflat în posesia unor informații ce-l determină să confirme și să innoiască documentul. Trebuie să fi fost însă vorba de lucrări ce în ansamblul construcției puteau fi considerate ca lucruri mărunte (portaluri, etajele superioare ale turnurilor etc.), intrucît, de pildă, cristelnița bisericii datează încă din 1472 ceea ce ar putea însemna că, în general, pînă la acea dată construcția trebuie să fi fost terminată.

Judecînd după documentele existente și adresîndu-ne cu deosebire fațadelor, care păstrează mai bine aspectul inițial al construcției, spre deosebire de dispoziția interioară, căreia i s-au adus modificări mari în secolul XVIII, se poate aprecia că, începută înainte de sfîrșitul veacului al XIV-lea, Biserica Neagră a fost terminată, în mare, nu prea mult după mijlocul celui de al XV-lea veac.

În continuare s-au făcut însă, de bună seamă, completări. Ușile sculptate ce încheiau odinioară portalul răsăritean din partea de sud a lăcașului și-nchid acum pridvorul ce-l precedează, datează din 1477. În 1506 și 1531 sînt reparate « stricăciuni mari », provocate de cutremure. Unele lucrări au fost întreprinse cu puțin înainte sau în timpul reformei, dar și după aceea. În 1514, lăcătușul Iohannes repară ceasul din turn, urmat în 1523 de lăcătușul Erasmus, iar în 1524 de meșterul Georgius din Sighișoara. În 1529 se reface acoperișul turnului, dezvelit de teama ghulelelor oștilor moldovene ale lui Petru Rareș, pornite împotriva partizanilor lui Ferdinand de Habsburg pe care îl înving la Feldioara; iar primul organist cunoscut al Bisericii Negre, Ieronim Ostermayer, menționează în cronică lui că în 1538 biserica a fost boltită din nou.

Originar din Șura Mare, unde s-a născut probabil în 1500, Ostermayer a trăit pînă la sfîrșitul zilelor sale (1561) în Brașovul pe care în acest veac îl apărau 28 de turnuri și 7 bastioane și trebuie să fi fost o personalitate de seamă a timpului, de vreme ce — pare-se — epitaful său suna astfel:

Organist a fost aici,  
Nici bere n-a băut, nici  
Vin. Învățat, cuvios și bun,  
Dinsul cîntă-n cer acum.

Oricum, contemporan cu Honterus, Ieronim Ostermayer a rămas cunoscut nu numai pentru calitățile sale de muzician pe care le punea în valoare și în fața unei solii a lui Petru Rareș, la Brașov, sau la curtea voievodului Țării Românești, Radu Paisie, în 1539, ci și, mai ales, pentru « Istoriile » lui ce cuprind informații care depășesc sfera brașoveană și transilvană, consemnînd știri privitoare la istoria Moldovei și a Țării Românești, dintre anii 1520—1561.

Cea mai însemnată figură legată de istoria Bisericii Negre este însă aceea a umanistului Ioan Honterus (1498—1549), adept al luteranismului și reformator al bisericii săsești din Transilvania, a cărui statuie executată de sculptorul berlinez Harro Magnussen — în ultimul deceniu al secolului trecut — se înalță în partea de miezăzi a bisericii. Născut la Brașov, îl părește de foarte tînăr, dar se înapoiază după studii făcute la Cracovia, Viena, Wittenberg și Basel. În 1535 a întemeiat o tipografie în care se tipăreau cărți în limbile latină, greacă și germană, iar în 1544 organizează pe baze umaniste gimnaziul din Brașov. Cartea lui « Rudimenta Cosmographiae », tipărită mai întîi în proză la Cracovia (1530) și apoi în versuri la Brașov (1541) și Zürich (1545) a fost pînă în secolul al XVII-lea cel mai folosit manual de geografie și astronomie în Germania și Europa răsăriteană.

Sub influența umanistă și poate chiar din inițiativa lui Honterus, în perioada 1535—1571 au fost înregistrate pe pereții Bisericii Negre, pe mai multe coloane, o serie de evenimente mai importante din istoria Transilvaniei, dar și din cea a Moldovei și a Țării Românești. Însemnări asemănătoare se făcuseră în aceste decenii și pe pereții bisericii dominicanilor din Sibiu. Ele cuprindeau informații scurte despre întîmplări petrecute între 1143—1571. Dispărute de mult de pe pereții celor două biserici, aceste însemnări au fost salvate prin tipărirea lor în 1600 și 1746 și sînt cunoscute sub numele de *Breve chronicon Daciae <seu Annales templi Coronensis et Cibiniensis>*.

inv. 1808





STEMA LUI MATEI COR-  
VIN (sus) ȘI A CETĂȚII  
BRAȘOVULUI (jos)  
CRISTELNIȚĂ (1472)



CANĂ (sec. XVII)

CANĂ (1667)



Lucrări mici s-au mai făcut la Biserica Neagră în toată a doua jumătate a veacului. În 1542 se căuta un pietrar bun. Trei ani mai târziu se cheltuiau bani pentru « construirea bisericii », evident reparații sau completări. În 1549 se cheltuiau de asemenea bani « pentru construirea stîlpilor (?) în biserică ». În 1590 se pomeneste de un cutremur îngrozitor, « de băteau clopotele în turn », și care i-a provocat clădirii mari stricăciuni ce au trebuit să fie îndreptate. După alți treizeci de ani faptele se repetă. În 1654 se aduc reparații corului și altor părți ale clădirii, iar în 1681, cu opt ani înaintea marelui incendiu, se produce un nou cutremur. Dar toate acestea fiind mai degrabă « lucrări de întreținere », nu puteau afecta esențial clădirea. Excepție fac doar marile modificări operate în interior în veacul al XVIII-lea, care au antrenat complet stîlpii care despart corul în travee — și probabil și ai navelor, — și bolțile.





În prăpăstiile Taminei, în care se afundă povirnișurile Pietrei Mari, se mai pot ghici și astăzi, înecate în vegetație, vechi cariere de piatră din care provine materialul inițial al Bisericii Negre, gresia de Timiș, puțin rezistentă la scurgerea vremii, dar folosită și în continuare, de-a lungul secolelor, la reconstruirile și renovările ulterioare. Ea formează învelișul exterior (35—40 cm) al zidurilor bătrânului lăcaș, alcătuite în rest dintr-o umplutură de tuf poros amestecat cu bucățele de calcar, turnată cu mortar de var. În cor, această umplutură are o grosime de cca 125 cm, iar în navă de 150 cm. Zidurile pridvorului din fața portalului răsăritean de pe latura de sud, statuile, baldachinele și ornamentațiile ferestrelor sînt din gresie albă, calcaroasă, de Ighiu, folosită și la Sebeș (pilaștrii, statuile), la biserica romano-catolică din Alba-Iulia sau la fortificațiile din același oraș, — mai rezistentă ca cea de la Timiș, dar cedînd și ea, în mare măsură, acizilor vremii.

Executată, așadar, din gresie friabilă, Biserica Neagră a fost roasă de vreme mai ușor decît alte monumente asemănătoare și astăzi înfățișează ochilor statui și profiluri tocite. Silueta ei a rămas însă tot atît de impunătoare cum trebuie să fi fost odinioară, masivitatea copleșește, turnul asimetric, departe de a fi nelocul lui, îi conferă o personalitate proprie, iar întregul sugerează într-adevăr ceva din aerul solemn și plin de făgăduinți armonice al unei orgi. «În deosebi la Biserica Neagră, nota George Călinescu, uimește masivitatea unită cu sveltețea. Monumentul nu este aerian, ciuruit de broderie, ci un bastion solid, încrustat ici-colo de ornamente sobre, scoțîndu-și tot efectul din mozaicarea blocurilor de piatră. Un Leon Battista Alberti, încă medieval și gotic, s-a jucat să scoată eleganța, construind o fortăreață. Domul din Milano e făcut numai din ferestre, restul e un inextricabil sistem de contraforți și arcuri, spre a susține vitraliile; la Biserica Neagră și la celelalte biserici ardeleno din al XIII-lea și al XIV-lea veac, ferestrele lungi și înguste sînt niște răsufători în zid. Masivul e închis cît mai mult, e un cavou și o întăritură. Adesea o mare parte din vitraliu a fost suprimată, biserica s-a închis în sine și mai mult ».

Planul cuprinde un cor de proporții mari și trei nave aproape egale ca înălțime. Lungimea navelor și a corului măsoară 89 m, iar lărgimea 23 m (la nave) și 19 m (la cor). Plănuirea inițială era surprinzător de mare, nu numai pentru Brașovul încheat din simple case de lemn cu parter, ci pentru arii sensibil mai largi, ce depășeau cu mult Transilvania. Verticalitatea bisericii, probabil nu departe de

cea de astăzi (42 m) și în nici un caz nu sub ea, dacă pare acum puțin obișnuită pentru acele vremi, trebuie să fi acționat copleșitor asupra locuitorilor prosperei cetăți. După cum tot atît de neobișnuită pare și trebuie să fi părut mai ales atunci, încoronarea bisericii cu un singur turn, explicabilă doar prin vicisitudini istorice și bineînțele economice.

Dacă însă alături de turnul existent astăzi, cel de sud, ar fi fost ridicat și cel de la nord, de bună seamă în același spirit de voită masivitate pe care-l are toată construcția, mica distanță ce le-ar fi separat ar fi fost tot atît de neobișnuită pentru o biserică concepută în stil gotic. Poate numai preexistența unei bazilici romanice l-ar fi putut determina pe constructor la soluții de felul acesta, practic la adaptări ce se resimt și în restul construcției, cu excepția corului, conceput economic și îndrăzneț, în vădit contrast cu restul clădirii.

În timp ce izolatul turn de sud, ce s-a încadrat totuși atît de bine în configurația generală a monumentului, se înalță patru etaje, sprijinit de contraforturi puternice pe porțiunea primelor două, ridicarea turnului de la nord a fost sistată la al doilea etaj, la nivelul acoperișului. Ferestrele, încadrate în nișe bogat profilate, mărturisesc (în forme poate mai avansate) derivări din biserica Sf. Mihail din Cluj, ca de altfel și contraforturile bisericii, decorate cu fiale zvelte sau geminate, ce se înalță în retrageri ușoare.

Severitatea construcției e accentuată de aceste contraforturi puternice, originare, care pornesc de pe baze dreptunghiulare dar prezintă în partea superioară, mai ales în jurul corului, secțiuni triunghiulare, ca cele ale bisericii evanghelice din Sebeș sau ale bisericii Sf. Mihail din Cluj. Ele se înalță zvelt, în retragere treptată, sînt despărțite prin brîuri simplu profilate și înfățișează un coronament (realizat în secolul XVIII) alcătuit din fiale și piramide, decorate, imitativ gotic, cu elemente vegetale. Cele două contraforturi de consolidare a arcului triumfal, mai greoaie și dăunînd fără doar și poate armoniilor inițiale, au fost atașate mai tîrziu, în 1656 (inscripția e vizibilă pe unul din ele) și deși executate din aceeași gresie de Timiș, se prezintă în condiții evident mai bune, marcînd limpede o diferență de două secole.

Austeritatea exteriorului Bisericii Negre e corectată decorativ de cinci portaluri, cîte două pe fațadele de nord și de sud și unul, cel mai vechi și cel mai neobișnuit ca arhitectură, pe fațada de vest.



Obişnuitul stîlp, care desparte, în special portalurile principale, în două deschideri, lipseşte la acest portal principal (de vest) al Bisericii Negre, poate şi din pricina prea marelui apropiere a turnurilor. Ținînd seama, în comparație cu celelalte patru portaluri ale monumentului, de formele mai puţin evaluate ale acestui portal, care aminteşte de portalul apusean de pe latura de nord a bisericii Sf. Mihail din Cluj, el poate fi datat cu aproximație pe la mijlocul veacului al XV-lea. În partea lui superioară, portalul prezintă o deschidere trapezoidală, urmată de un arc în acoladă treflată încoronat (în centru şi lateral) cu fiale şi împodobit cu segmente de cerc (pe intrados) şi o abundentă dar greoaie decorație de frunziş gotic (pe extrados). Galeria oarbă din spatele coronamentului prezintă chenare dreptunghiulare zvelte, oarecum distonante în contextul ansamblului, dar conferindu-i o notă de eleganță solemnă, împodobite discret în colțuri cu lobi în arc frînt. În sculptura mult păgubită de vreme a uşilor, care s-ar putea să dateze dintr-o perioadă anterioară marelui incendiu, se întrevede totuşi o decorație frumoasă, în stil Renaștere.

În urma refacerilor la care a fost supus, portalul de vest de pe latura de sud, în fond o imitație a portalului apusean, nu mai păstrează decît forma deschiderii, cu un arc încoronat cu un fronton trapezoidal. El trebuie să fi fost terminat curînd după acesta, deci la începutul celei de a doua jumătăți a veacului al XV-lea. Mai tîrziu, cu intenții de consolidare, în interiorul lui a fost construit un al doilea portal, în arc simplu. Uşile de lemn, datînd de la sfîrşitul secolului al XVII-lea sau începutul celui următor, sînt decorate cu sculpturi în stilul Renaşterii tîrzii. Portalul răsăritean de pe aceeaşi latură e precedat de un pridvor închis, cu plan pătrat, adăugat în 1654 şi cuprinde, de fapt, două portaluri: unul exterior (întrarea în pridvor) şi altul interior (întrarea în navă).

Mai reuşit din punct de vedere arhitectonic, portalul exterior, separat printr-un stîlp în două deschideri, cu timpanul ajurat cu trefle, este încoronat de un arc frînt, cu fleron, încadrat de fiale şi decorat cu frunziş. Uşile de lemn ale acestui portal, împărțite în cîte douăsprezece cîmpuri egale, prezintă o caracteristică lucrătură gotică şi resturi de zugrăveală. Important este însă mai ales faptul că pe canatul uşii din stînga, decorat cu motive vegetale şi animale, se poate citi inscripția *Ano Mo CCCC° LXXVII*, respectiv anul 1477, cea mai veche dată pe care o consemnează explicit construcția. Probabil că, inițial, aceste uşi aparțin nou portalului interior mai vechi, prin care se intra în navă.

Portalul interior, despărțit și el printr-un stîlp în două deschideri, cu timpanul prins într-un arc treflat, e încadrat de un profil în cîte șapte trepte de fiecare parte, care amintește de asemeni portalul de pe latura nord al bisericii Sf. Mihail din Cluj. Cîtorul frescei din timpan fiind Matei Corvin, probabil că întregul portal este datorat lui.

Comun celor două portaluri este cadrul cu baghete, caracteristic pentru evoluția stilistică a goticii tîrzii și important pentru datarea ei. Deschiderile, dreptunghiulare, cu cîte o consolă arcuită în colțurile de sus, sînt încadrate de baghete ce pornesc vertical, de pe baze simple și se încrucișează orizontal cu altele, de pe arhitravă, după modelul portalului de vest al bisericii Sf. Mihail din Cluj.

Simetrice cu aceste două portaluri sînt, pe latura de nord, așa numita Poartă de aur, corespunzătoare portalului răsăritean de pe latura sud și portalul sfintei Jertfe, corespunzător portalului apusean de pe aceeaşi latură.

Poarta de aur, numită astfel poate din pricina aurului folosit odinioară abundant în decorarea ei, dar prezent înainte de marele incendiu și în numeroase alte părți ale bisericii (portaluri, statui etc.), a fost construită probabil la începutul celei de a doua jumătăți a veacului XV. Desenul ei, de idee independentă, folosește elemente ce se regăsesc ușor în ansamblul portalului principal de la vest. Portalul e precedat de un portic acoperit cu o ogivă simplu profilată, cu arc semicircular în fațadă, frunziş gotic abundent și o cornișă dreaptă pe care se sprijină panta acoperișului. Porticul cuprinde întreg spațiul dintre cele două contraforturi care flanchează intrarea. O arhivoltă polilobă, decorată vegetal pe extrados, încorporează deschiderea portalului propriu-zis și susține opt mici console asimetrice ce purtau probabil odinioară un grup statuar; o arhivoltă cu arc frînt îmbracă luneta, continuînd usciorii prevăzuți cu toruri. Stîlpul median ce desparte portalul de est de pe latura sud în două deschideri lipsește, doar unele indicii lasă să se creadă că inițial ar fi existat. De o parte și alta, menite să adăpostească statuete de mult dispărute, se află cîte o consolă încoronată cu baldachin. Uşile înfățișează sculpturi în stilul Renaşterii tîrzii.

În sfîrșit, așa numita poartă a sfintei Jertfe, probabil împărțită și ea, inițial, printr-un stîlp median, păstrează încă evident gotic profilul arcului semicircular, dar coronamentul în formă de scoică al canaturilor actuale e de dată mai recentă și poate că înlocuiește o dispoziție mai veche a desenului, în care luneta era despărțită de deschiderea inferioară printr-un lîntel. Sculptura uşilor, în special în partea



superioară, împărțită în cinci cimpuri dispuse în evantai, înfățișează o decorație vegetală întilnită adeseori, în produsele de orfevrerie, broderie, țesătorie etc. ale meșterilor sași.

Contraforturile sînt decorate cu sculpturi (înlocuite astăzi cu copii) ce exprimă faze diferite și curente variate ale goticului târziu. Originalele se păstrează în interiorul bisericii, în partea de vest.

Statuia lui Ioan Botezătorul, înfățișat în scurtă de blană de oaie, cu o manta drapată peste brațul stîng, cu trupul firav și capul mare, pare a fi cea mai veche și sugerează unele înrudiri cu școala Parlerilor din perioada Gmünd-Augsburg. Statuia e așezată pe latura de sud, în partea de vest a corului și e urmată, spre est, de copia sculpturii ce-l reprezintă pe plebanul Toma, de statuia Sf. Iacob pelerinul, cu pălărie cu scoică în frunte și de o altă sculptură ce reprezintă un episcop mai greu identificabil, căruia-i succede apoi o piesă degradată.

Pe contraforturile de răsărit ale corului se văd Maria cu pruncul, Isus Salvator Mundi, un arhangel, trei sfinți presupuși a fi apostolul Pavel, evanghelistul Luca și Sf. Sebastian și un plebeu cu căciulă.

Complexul poate fi datat spre sfîrșitul primei jumătăți a veacului XV, vădind în mare două grupuri stilistice, primul caracterizat prin atitudinea șerpuită a corpului, dar o mai reținută caracterizare a fizionomiei, în virtutea imperativelor sacre, iar al doilea prin atitudinea mai rigidă dar interpretarea manieristă a fizionomiilor, proprie goticului târziu. Cei mai de seamă reprezentanți ai primului grup sînt Isus Salvator Mundi și Maria cu pruncul. Din al doilea grup, caracteristice sînt, mai cu seamă, fizionomia asimetrică și plinuță, ușor caricaturizată dar blajină și înțelegătoare a plebanului, sau statuia lui Toma.

Acoperișul, înalt de 20 m, refăcut în forma actuală după incendiul din 1689, e impunător, caracteristic bisericilor gotice. Streașina lui acoperă galeria odinioară liberă, decorată cu patrolobi ajurați, care înconjoară întreaga biserică, încoronînd cornișa frumoasă și simplă; cîndva, ea era accesibilă printr-o scară în spirală, amenajată într-un turn îngust de pe latura sud.

Dispoziția interioară a corului nu poate sugera astăzi decît ipotetic înfățișarea de odinioară, întrucît în timpul incendiului corul a suferit pagubele cele mai mari. N-au rămas în picioare decît zidurile, sub bolta corului, și o singură coloaană întreagă. Nici o mărturie nu-i păstrează imaginea. I. Teutsch amintește doar că înainte de refacerea din secolul XVIII se mai putea vedea, pictată probabil pe

unul din ziduri, stema Țării Birsei. Astfel, vechea înfățișare nu mai poate fi reconstituită decît în lumina uneia sau alteia dintre ipoteze, cu valori, vădit, relative. Kühlbrandt nu exclude posibilitatea ca, inițial, întreaga boltă să fi fost purtată de o singură coloaană. Ipoteza, îndrăzneată, pare însă puțin probabilă, dacă n-am ține seama decît de dimensiunile acestui cor.

Pe baza rezultatelor unor săpături întreprinse în 1938 cu prilejul montării instalațiilor de încălzire și luînd ca termeni de comparație planurile corului bisericii Sf. Sebald din Nürnberg, construit între 1361—1369 și al corului bisericii evanghelice din Sebeș-Alba, construit între 1342—1383, Walter Horwath comunică o ipoteză care pare mai aproape de realitate decît cele formulate mai înainte. În lumina acestei ipoteze corul Bisericii Negre s-ar fi compus inițial dintr-o hală împărțită în trei nave, cu bolta purtată de șapte perechi de coloane, dintre care ultimele două, din capătul dinspre răsărit, mai apropiate. Arcul de triumf ce precede corul ar fi fost tripartit și ar fi fost precedat, la rîndul lui, de un *lectner* (*lectorium*), galerie dispusă nord-sud, care desparte corul de restul bisericii. Resturile unei asemenea galerii se mai păstrează la Sebeș și astăzi.

Reconstituirea planului corului Bisericii Negre după tipul corului din Sebeș pare, de altfel, mai mult decît verosimilă. Făcînd parte, probabil, dintre primele încercări transilvane de realizare a unei biserici-hală, cu trei nave egale ca înălțime, corul gotic din Sebeș a fost terminat chiar în anul în care a început construirea corului Bisericii Negre (1383), încheiată în 1410. Intervalul de timp dintre cele două coruri, după cum subliniază V. Vătășianu, se poate măsura nu numai cu ajutorul proporțiilor verticale, mult mai accentuate la Brașov, dar și prin multiplicarea laturilor poligonului răsăritean, alcătuit, la Biserica Neagră, dintr-o alter-nare de travee dreptunghiulare și triunghiulare.

Așadar, formînd și el o hală cu trei nave, vertical accentuată, cu bogată decorație pe contraforturi și pereții străbătuți de ferestre înalte, mai ales bipartite, cu profiluri frumoase și mulurile superioare alcătuite din trilobi și patrolobi, corul Bisericii Negre ilustrează faza matură a goticului târziu.

Interiorul monumentului și-a pierdut însă în mare măsură, în incendiul din 1689, caracterul unei biserici gotice. Se pare că pilăstria interioară au fost refăcuți, în cadrul lucrărilor generale de restaurare ce s-au întins pe aproape întregul parcurs al veacului XVIII, însă nu în forma bogat profilată caracteristică goticului târziu, ci în secțiuni simple, octogonale, fără briuri și fără nervuri, cu capitelele ionice



specifice gustului acelei epoci. Vechile bolți cu nervuri au fost înlocuite și ele cu o boltă semicilindrică (terminată în 1772), în stilul propriu construcțiilor din vremea Mariei Thereza. Cu prilejul acestor renovări au fost ridicate (între 1710—1720) și galeriile (emporele) de peste navele laterale, executate în ultimă analiză în stil baroc (cu utilizarea unor forme naturaliste: lei, balauri, sirene, păsări, îngeri — cum prezintă consolele care sprijină arcele), însă cu întrebuințarea unor elemente de gotic târziu (chiar și fiale), inspirate poate de portalul de vest.

O serie de obiecte din interiorul acestei biserici mărturisesc însă valori istorice și artistice certe.

Fresca degradată de deasupra portalului răsăritean de pe latura de sud reprezintă o mărturie demnă de reținut pentru aspectul picturii transilvane la acea vreme. Compoziția e încă pătrunsă de suflul gotic, dar finețea și atitudinea chipurilor Mariei, a pruncului sau a îngerilor și sfințelor Ecaterina și Barbara care o înconjoară, trădează influența Renașterii din nordul Italiei. Înzestrată cu stema ctitorului Matei și cu cea a soției sale Beatrice de Aragonia, această frescă pare a fi și ea tot din 1477, ca și portalul, pe care poate că tot Matei Corvinul l-a ctitorit. Alături de arcul de triumf se mai văd contururile nealterat gotice ale unei Bunevestiri.

La începutul corului, aproape sub arcul de triumf, se află cristelnița din 1472, împrejmuțată de un grilaj cu opt laturi. Este singura piesă din amenajarea interioară a Bisericii Negre ce s-a păstrat din vremea premergătoare marelui incendiu, datorită probabil tocmai așezării sub acest arc, despre care se știe că nu s-a prăbușit. Piesa e remarcabilă și o legendă născută poate în anii de după incendiu, o voia turnată în Constantinopolul cucerit cu 19 ani mai înainte de turci. Întreaga înfățișare a cristelniței prezintă însă caracteristici europene și mai ales locale, comune și altor piese asemănătoare de la Sibiu, Mediaș, Sighișoara etc. Originalitatea lor pare a fi pregnant transilvană. În toate cazurile, deși în forme poate ceva mai greoaie, cristelnița din Biserica Neagră repetă cristelnițele meșterului Iacob din Sighișoara. Ea se înfățișează sub forma unui potir al cărui picior, în partea de jos, are diametrul egal cu acel al cazanului în partea de sus. O serie de reprezentări în relief, executate după tipare, o împodobesc cu oarecare opulență și fără să se repete, cum se întâmplă în cazul altor piese asemănătoare sau al multor clopote din bisericile transilvănene. Numărul reliefurilor e mai redus decât acel al cristelniței din Sighișoara, în schimb se regăsesc aceleași matrite pentru majori

tatea reprezentărilor, cu excepția unei sirene și adausul unui mic grup al răstignirii. Mai numeroase sînt inscripțiile de pe cazan și picior. Autorul lor este însuși donatorul piesei, plebanul Iohannes Rewdel (Reudel), care învățase carte la Viena, a jucat un oarecare rol în viața politică a orașului și a sîrșit la adînci bătrînețe, în 1499.

Alcătuit mai întîi din șase și mai apoi — din considerente de spațiu — din opt părți, grilajul din jurul cristelniței, realizat în motive ce amintesc Renașterea, poartă inscripția «Messen 1716 Hannes», ceea ce voiește să însemne că meșterul fierar Iohann Miess l-a construit în anul acela.

Tot din perioada de dinaintea incendiului datează și stema lui Matei Corvin (1458—1490), fixată inițial în alt loc, dar aflată acum pe unul din stîlpii din fața amvonului. În anii 1462 și 1467, Matei Corvin se afla la Brașov și a zăbovit o vreme aici, în așteptarea vindecării rănilor sale. S-ar putea ca stema să fi fost așezată în biserică în amintirea faptului că, la sfatul bătrînelui pleban Reudel, brașovenii, care au ezitat un timp, se hotărîseră să treacă de partea regelui. Dar s-ar putea tot atît de bine ca stema să fie de fapt a guvernatorului Ioan de Hunedoara, care fusese o vreme binevoitor față de brașoveni, se aflase și el la Brașov în 1457 și e amintit între ctitori. Ipoteza e generată de anumite lipsuri din compoziția schemei, din care numai o parte pot fi explicate prin intervenția parțial barocă a restauratorului, de după incendiu, cînd, o dată cu refacerea stîlpilor, a și fost fixată în locul actual.

Sub ea se află stema Brașovului (coroană și copac cu rădăcini), așa cum se încheagă compoziția în prima treime a secolului al XVI-lea, în vremea lui Honterus. Forma barocă a coroanei exclude însă posibilitatea datării ei anterior marelui incendiu. Dacă cristelnița reprezintă singurul obiect de cult salvat din pîrjolul de la 1689 și stema lui Matei sau a lui Ioan de Hunedoara, una dintre puținele mărturii asupra aceleiași perioade, conservate în interior, reprezentînd și una și cealaltă o valoare deosebită și un interes cert, tot atît de interesante și într-un sens mai prețioase sînt covoarele orientale ce au început a împodobi biserica după incendiu și a căror valoare nu a fost practic recunoscută decît la sîrșitul secolului al XIX-lea.

În veacul al XVII-lea se aduc din Orient, și în Țara Românească și în Transilvania, tot mai multe țesături decorative, între care numeroase covoare anatoliene de o valoare remarcabilă. Reprezentînd deopotrivă o mărturie culturală



și un tezaur artistic, ele împodobeau odinioară stranele familiale ale patricienilor în bisericile săsești, unde erau îndeosebi păstrate și unde se află în mare parte și astăzi. Una dintre cele mai prețioase colecții de asemenea covoare o posedă Biserica Neagră din Brașov. Sînt în total 119 covoare, ce pot fi văzute în mare parte în interiorul bisericii, căreia-i conferă o notă de originalitate ce — pare-se — nu mai poate fi întîlnită în nici un alt lăcaș asemănător. Profesorul Alois Riegl din Viena o socotea, la sfîrșitul secolului trecut, o « curiozitate europeană », în virtutea faptului că nicăieri nu se mai găseau adunate la un loc un număr atît de mare și de variat de asemenea covoare, nici măcar în orașele italienești al căror comerț pe mare cu Orientul Apropiat era deosebit de viu.

Bineînțeles, nu este vorba de o colecție adunată în mod intenționat. Negustorii brașoveni, care canalizau spre Orient mărfurile apusului, aduceau de acolo nenumărate țesături, între care covoarele se aflau la loc de frunte. Turcii, pentru care și din motive de cult covorul era o piesă indispensabilă, aduceau și ei, ori de cîte ori cotropeau țara și mai ales în vremea cînd Principatul Transilvaniei se afla sub suzeranitatea Porții. Încă de la începutul secolului al XVI-lea, între mărfurile vămuite apar la Brașov foarte des covoarele. Și cum vama putea fi percepută fie în bani fie în marfă, cînd era vorba de covoare, funcționarii orașului preferau cea de a doua alternativă, pentru motivul că orașul obișnuia să le dăruiască, la prilejuri festive, marilor dregători sau capetelor încoronate, în trecere prin cetate. Cu timpul însă, obiceiul a început să se generalizeze, se dăruiau covoare și la nunțile mai alese etc., încît la un moment dat, se pare că în nici un alt oraș din Transilvania și poate chiar nici în alte țări nu se dădeau în dar atîtea covoare ca la Brașov. Apreciate și căutate pentru frumusețea și finețea execuției lor, puteau fi găsite în casele înstărite nu atît pe jos, cit mai ales pe pereți, pe mese, pe paturi sau pe lăzi. Era așadar firesc ca ele să fie dăruite și bisericii, sau mai ales ei, fie de bresle, fie de cîte o persoană particulară, și cu trecerea anilor să se adune. La începutul secolului al XVIII-lea, după refacerea lăcașului, fiecare breaslă, organizație sau asociație ce dispunea de o strană sau de strane proprii în biserică, se simțea îndatorată să o împodobească într-un chip mai deosebit și covoarele ofereau cel mai bun și, într-un sens, cel mai comod mijloc, pe lîngă faptul că erau în obiceiul orașului.

Important este că au fost păstrate și reprezintă astăzi o colecție în felul ei unică, poate cea mai bogată de acest gen din Europa, cum ar fi putut fi și cea

a bisericii evanghelice din Sibiu, dacă în urmă cu peste 100 de ani nu ar fi fost — cu puține excepții — înstrăinată.

Toate covoarele din Biserica Neagră, lucrate în centre renumite ca cele din Brussa, Ușak și Ghiordes (Asia Mică), au fost aduse acolo după marele incendiu din 1689. Presupunînd că cele mai vechi se aflau mai demult în posesia donatorilor lor, ele nu pot depăși totuși vîrsta de 360 ani. Cele mai multe datează însă din secolul al XVIII-lea și ilustrează aproape întreaga gamă a covorului anatolian.

Lăcașul va fi posedat, fără îndoială, și înainte de incendiu asemenea covoare. Se pare că unul din ele ar fi fost deosebit de valoros prin faptul că în țesătura lui erau desenate armele « tuturor regilor și prinților » ce contribuiseră cîndva la ridicarea bisericii. Cea mai veche mențiune cu privire la dăruirea vreunui covor Bisericii Negre datează însă din 1681 cînd « (Ea) Mechel Schlandtin dăruiește un covor verde de mătase bisericii din Krona pentru altar ». S-ar fi putut ca autorul mențiunii să fi voit să spună un epitaf, dar indiferent de ce va fi fost, flăcările l-au distrus pentru totdeauna.

Stranele pe care le împodobesc aceste covoare datează, cele mai vechi, de la sfîrșitul secolului al XVII-lea, ca acea strană a senatorilor aflată în nava de nord (1695), lucrată în stilul unei Renașteri tîrzii în care se împletesc numeroase elemente baroce, sau cea a profesorilor, din nava de sud, care are aproximativ aceeași vechime dar a fost concepută în limite exclusiv baroce. Strana tîmplarilor, aflată în stînga porții principale, a fost lucrată cu o jumătate de veac mai tîrziu (1748) și înfățișează spătare pictate cu chipurile apostolilor « breslași » Matei, Simon și Bartolomeu, spre deosebire de spătarele fostei strane a croitorilor, din partea de vest, ce se mai pot vedea și astăzi, cîte cinci de fiecare parte, înfățișînd fiecare cîte o virtute (cumpătarea, dragostea, răbdarea etc.), însoțită de cite un catren în limba germană.

Tot de la sfîrșitul secolului al XVII-lea sau începutul celui următor datează și amvonul în stil baroc construit pe cheltuiala măcelarului Laurențiu Bomches din cîștigul realizat din vînzarea a 100 de boi.

Orga, la vremea ei poate cea mai mare din Europa, a fost construită în prima jumătate a secolului al XIX-lea și-și împărtășește sunetele pe temeul unei tradiții vechi, din care răzbat și astăzi încă pînă la noi nume ca acelea ale unui Ieronim Ostermayer.



Altarul a fost construit la începutul celei de a doua jumătăți a secolului al XIX-lea și nu prezintă vreun interes deosebit.

Mult mai vechi, datînd în parte încă din primul deceniu al secolului al XVII-lea, sînt pietrele funerare încastrate în pereții parterului turnului. Interesul documentar pe care-l reprezintă aceste pietre e remarcabil, mai ales în privința mărturiilor ce ni s-au păstrat cu privire la vechile costume purtate de demnitarii orașului, consilierii în sfat sau preoți, care erau înmormîntați în cor, spre deosebire de cetățenii mai de rînd, cărora le erau rezervate navele. Pînă în 1865, de altfel, aceste pietre se aflau în altar și numai după aceea au fost îndepărtate și amplasate în locul actual.

Biserica Neagră posedă cîndva și un tezaur de odoare de mare valoare, îndepărtat apoi și irosit în cea mai mare parte, în anii austeri de după Reformă. Un inventar întocmit în 10 noiembrie 1544 în prezența lui Ioan Honterus, a judeului orașului și a membrilor sfatului, consemna existența a 32 potire, pe lîngă o serie întreagă de alte obiecte de mare preț, monstranțe, cruci, sfeșnice etc. Cu excepția, în principal, a șase potire, toate celelalte obiecte au fost depuse cu prilejul acela la sfat. Ori de cîte ori, după aceea, se impunea necesitatea oferirii vreunui dar, membrilor familiei regale sau mai marilor imperiului, era sacrificat cîte unul din aceste odoare de aur. Astfel, pînă prin ultimele decenii ale veacului, fuseseră toprite mai toate piesele preluate de sfat. Dar nici cele rămase bisericii n-au avut o soartă mai bună. Cele ce vor mai fi rămas după incendiul izbucnit în sacristie în 1660 vor fi fost nimicite cu siguranță de focul din 1689. Astfel, probabil, nici unul din odoarele aflate astăzi în posesia Bisericii Negre nu va fi figurat în inventarul din 1544. Cît va din ele sînt totuși suficient de reprezentative pentru arta epocii. Un potir din 1504, executat la Sighișoara, la Mediaș sau poate chiar la Brașov, întrunește cu farmec și o anume grație elementele în declin ale stilului gotic cu cele în afirmare ale Renașterii. Un al doilea potir, executat poate ceva mai tîrziu, aproximativ în al doilea deceniu al veacului, se înfățișează mai schematic în linia generală, formele vegetale ce-l decorează nu mai prezintă opulența caracteristică celuilalt, în schimb invită și concentrează atenția spre amănunt prin marele număr de reprezentări și reliefuri intercalate în vrejurile de pe cupă. Cîteva alte potire, între care două din secolul XVIII, în stil baroc, cîteva căni argintate sau aurite din secolele XVII și XVIII, o cristelniță purtătoare, de argint, ce se afla în sacristie în timpul incendiului din 1660 și a fost ulterior restaurată

etc., în total aproximativ 20 de piese mai valoroase alcătuiesc astăzi tezaurul principal al Bisericii Negre.

Dintre broderiile, numeroase cîndva dar împuținată și ele în vremurile ce au urmat Reformei, se mai păstrează cîteva exemplare de valoare inegală. Cîteva casule confecționate din stofe aduse de obicei din Orient sau din Italia, cu broderii bogate, închipuind figuri și grupuri întregi, cusute cu fir de aur și mătase și împodobite cu pietre prețioase demult dispărute, mai îngăduie și azi o imagine, deși palidă, a trecutei străluciri de dinaintea Reformei. Două dintre aceste casule ce se mai află între altele la Biserica Neagră, una datată la sfîrșitul secolului al XV-lea și cealaltă aproximativ în al doilea deceniu al veacului următor, înfățișează — în ciuda unor diferențieri ce țin de execuție și proporționalizarea reprezentărilor — aceleași caractere ale goticului tîrziu. Lucrate conform schemei iconografice medievale, e greu de spus dacă au fost realizate în ateliere locale, sau sînt un produs de import. Între alte piese, ce îmbrăcau odinioară altarul sau amvonul etc., remarcabilă este mai ales o îmbrăcămintă de sa, pe care legenda o socotește a fi aparținut lui Mihai Viteazul. Piesa datează de la sfîrșitul secolului al XVI-lea și e executată din catifea roșie, cu bogată lucrătură în fir de aur, reprezentînd motive turcești.

În aproape 600 de ani de existență, Biserica Neagră din Brașov, mărturie prețioasă pentru istoria de veacuri a poporului nostru, a prilejuit crearea sau colectarea multor opere de artă; și cîte sau mai păstrat din ele sînt și astăzi îndeajuns de grăitoare pentru a putea sugera, laolaltă cu venerabilul monument, o artă originală și în multe privințe proprie acestor locuri, în care s-au interferat influențe variate, fără a știrbi însă o anume pecete de gîndire creatoare și cultură locală, ce-i conferă Bisericii Negre un incontestabil caracter de unicitate.



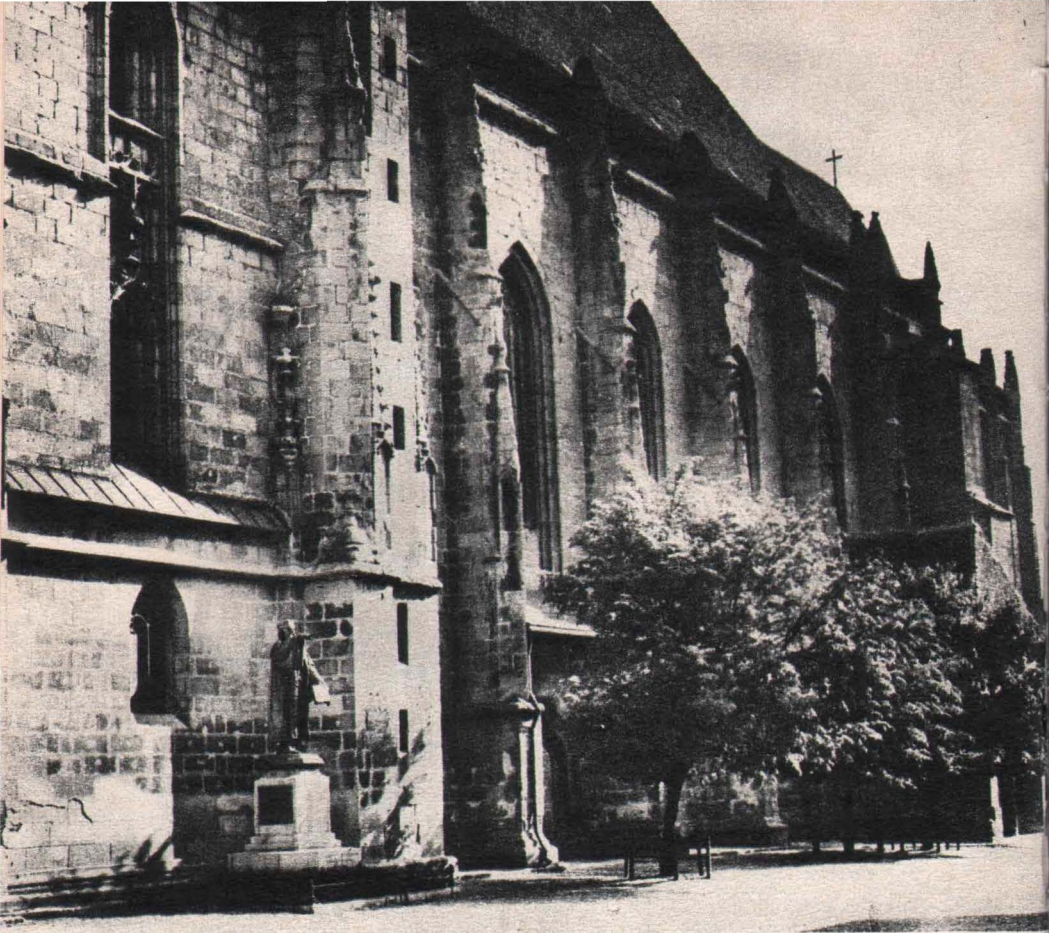
## LISTA ILUSTRĂȚILOR

### ÎN AFARA TEXTULUI

1. BISERICA NEAGRĂ ȘI CASA SFATULUI
2. FAȚADA DE SUD A BISERICII ȘI STATUIA LUI HONTERUS
3. PORTALUL RĂSĂRITEAN DE PE LATURA SUDICĂ
4. FAȚADA DE EST (*detaliu*)
5. FAȚADA SUDICĂ A CORULUI (*detaliu*)
6. BISERICA NEAGRĂ VĂZUTĂ DIN PIAȚA REPUBLICII
7. FIALE
8. POARTA DE AUR
9. PORTALUL SFINTEI JERTFE
10. BISERICA NEAGRĂ
11. PORTALUL DE VEST
12. INTERIORUL BISERICII, SPRE ALTAR
13. DETALIU DE FRESCĂ (*latura nord*)
14. STRANELE PROFESORILOR (*sud*)
15. ISUS SALVATOR MUNDI
16. PORTALUL RĂSĂRITEAN DE PE LATURA SUDICĂ (*interior*) CU FRESCA DIN SEC. XV.
17. DETALIU AL ACELUIAȘI PORTAL
18. INTERIORUL BISERICII, SPRE VEST
19. AMVONUL BISERICII ȘI O PARTE DIN STRANE ÎMPODOBITE CU COVOARE ANATOLIENE
20. INTRAREA DE VEST (*interior*)
21. STRANA TÎMPLARILOR
22. UȘA INTRĂRII ÎN AMVON
23. STRANE DIN COR CU COVOARE ORIENTALE
24. VEDERE DIN COR
25. VEDERE GENERALĂ A BISERICII NEGRE
26. PLANUL BISERICII







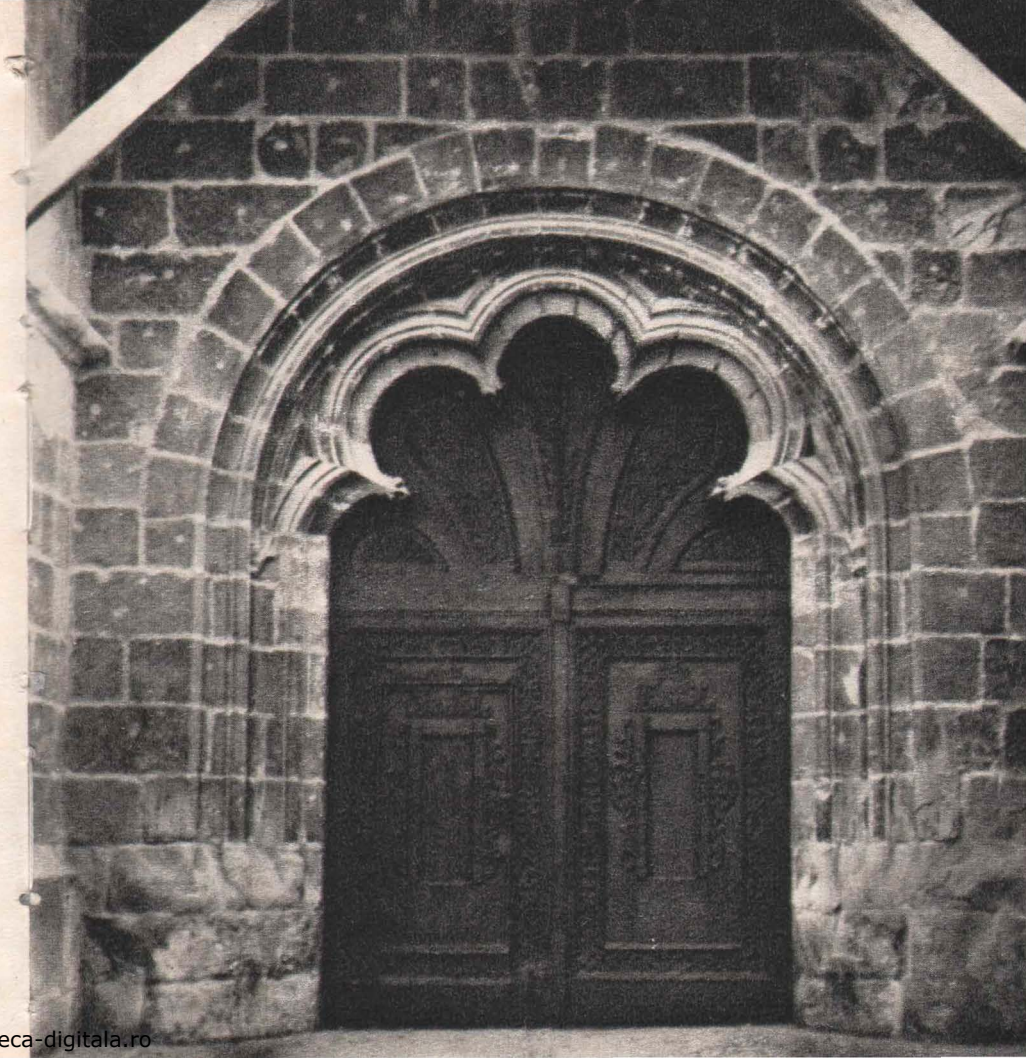
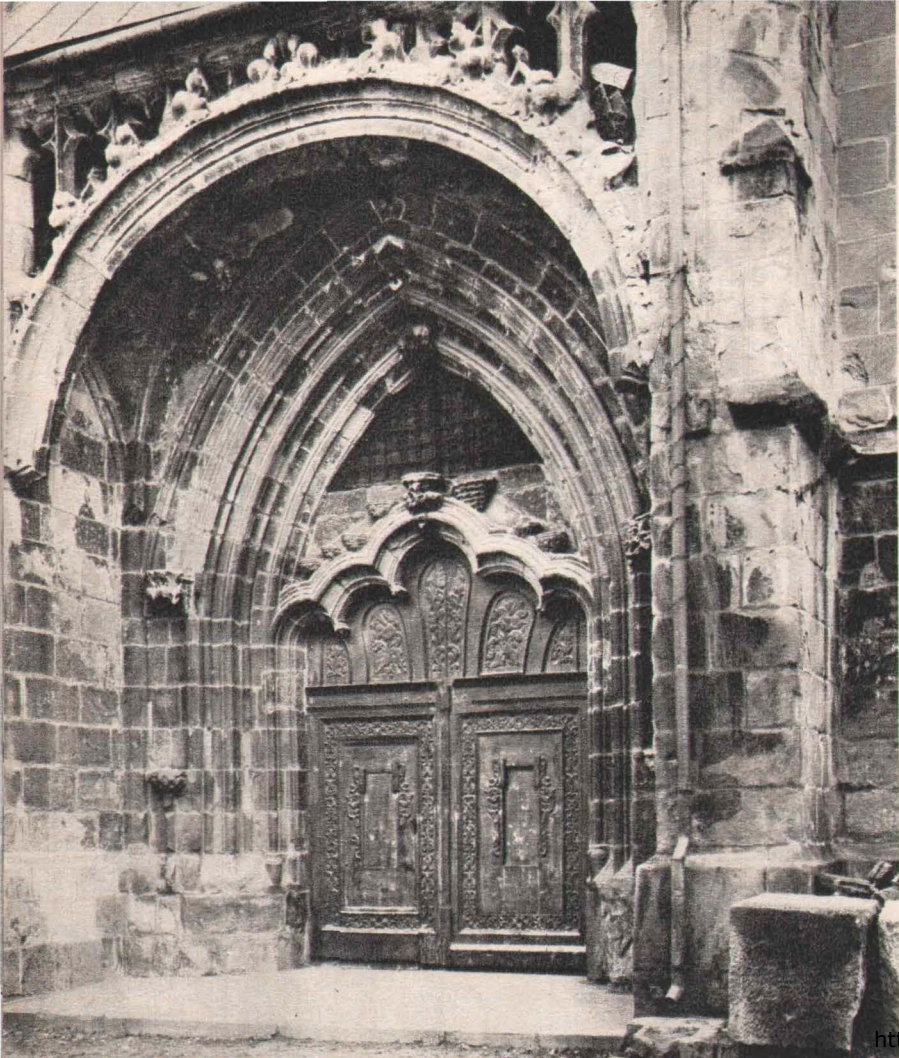




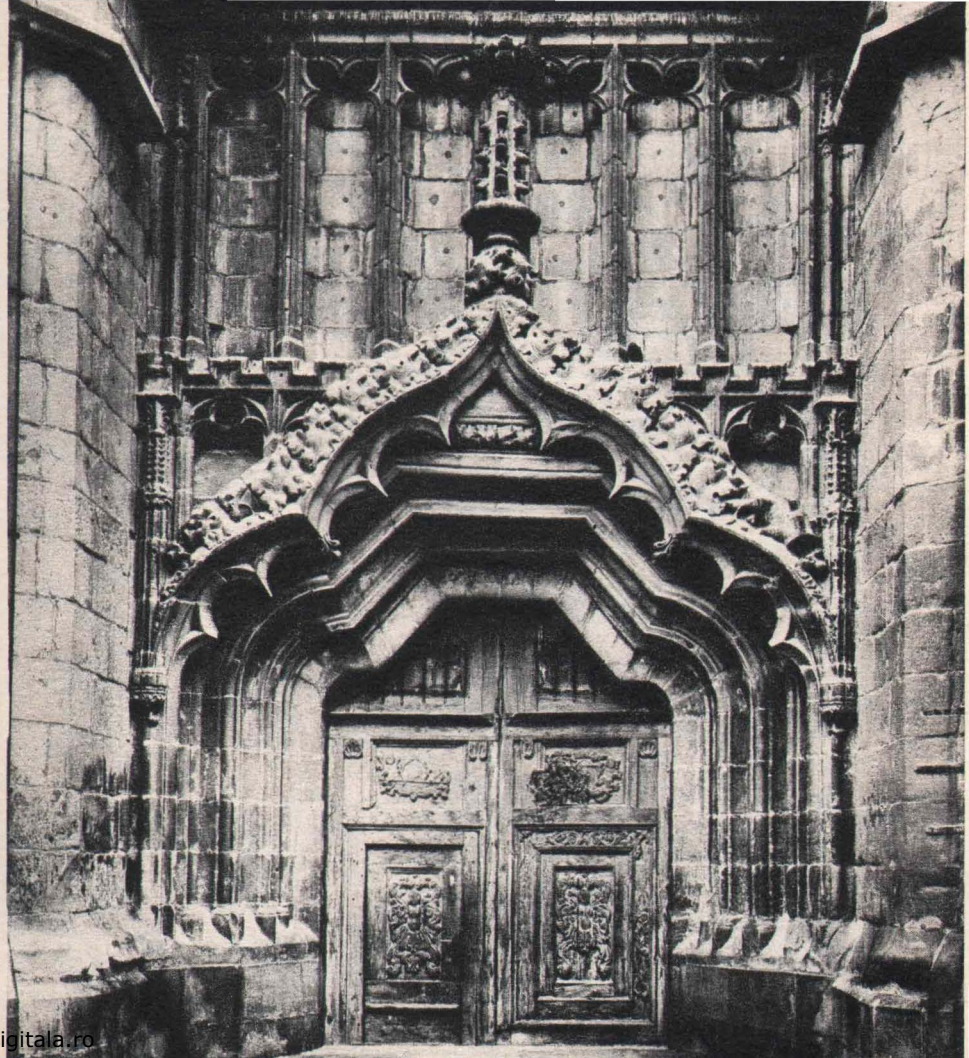
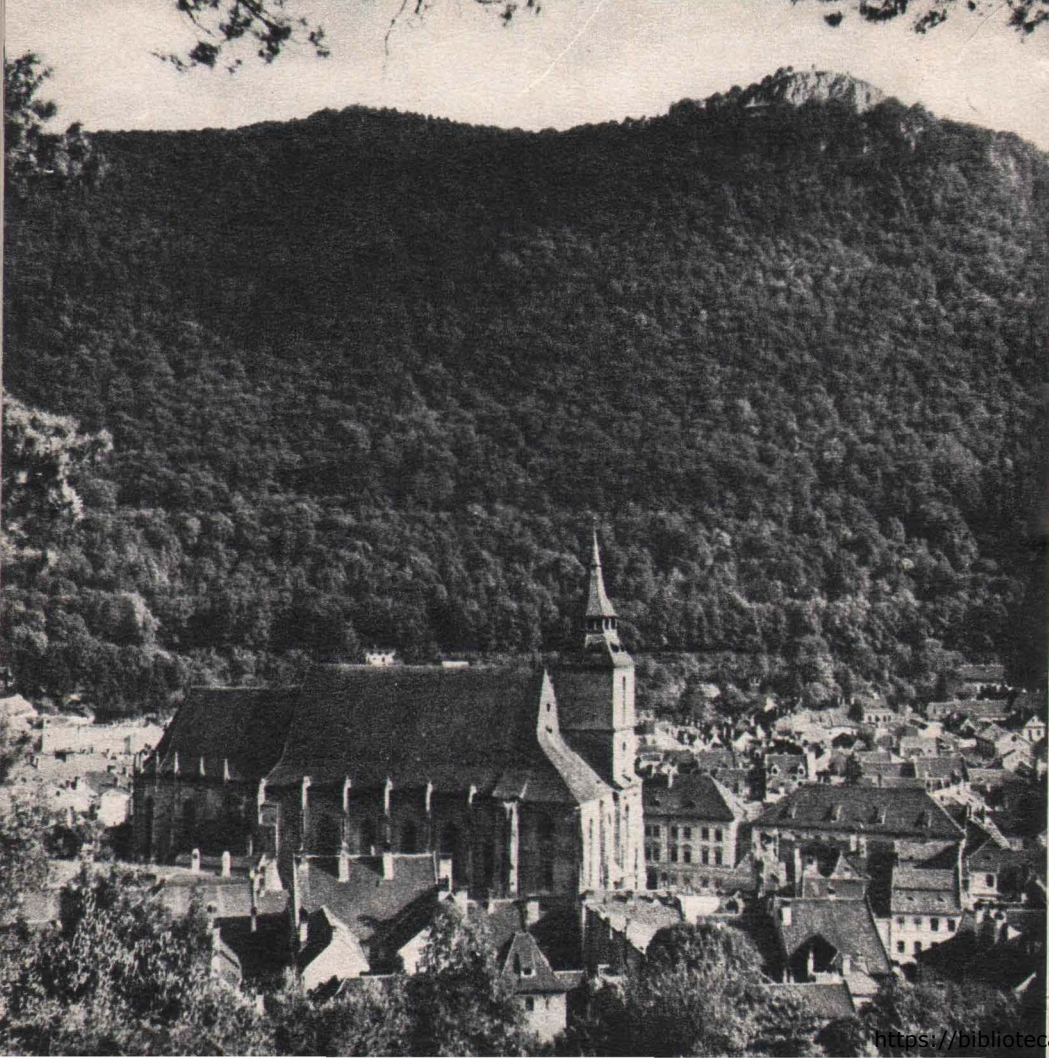








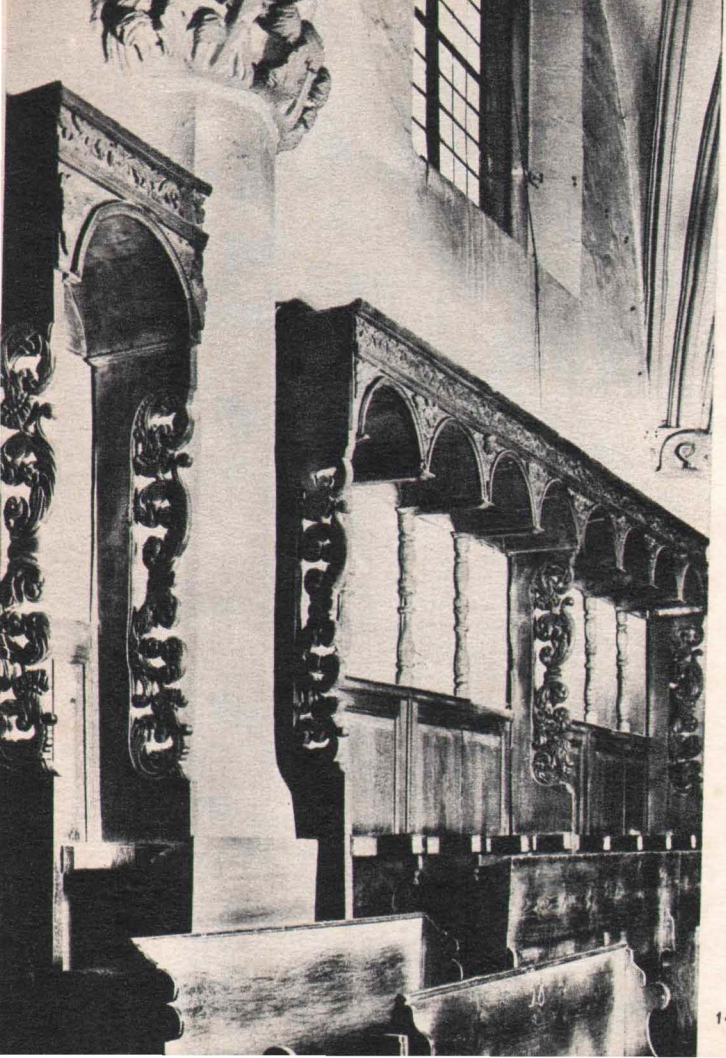




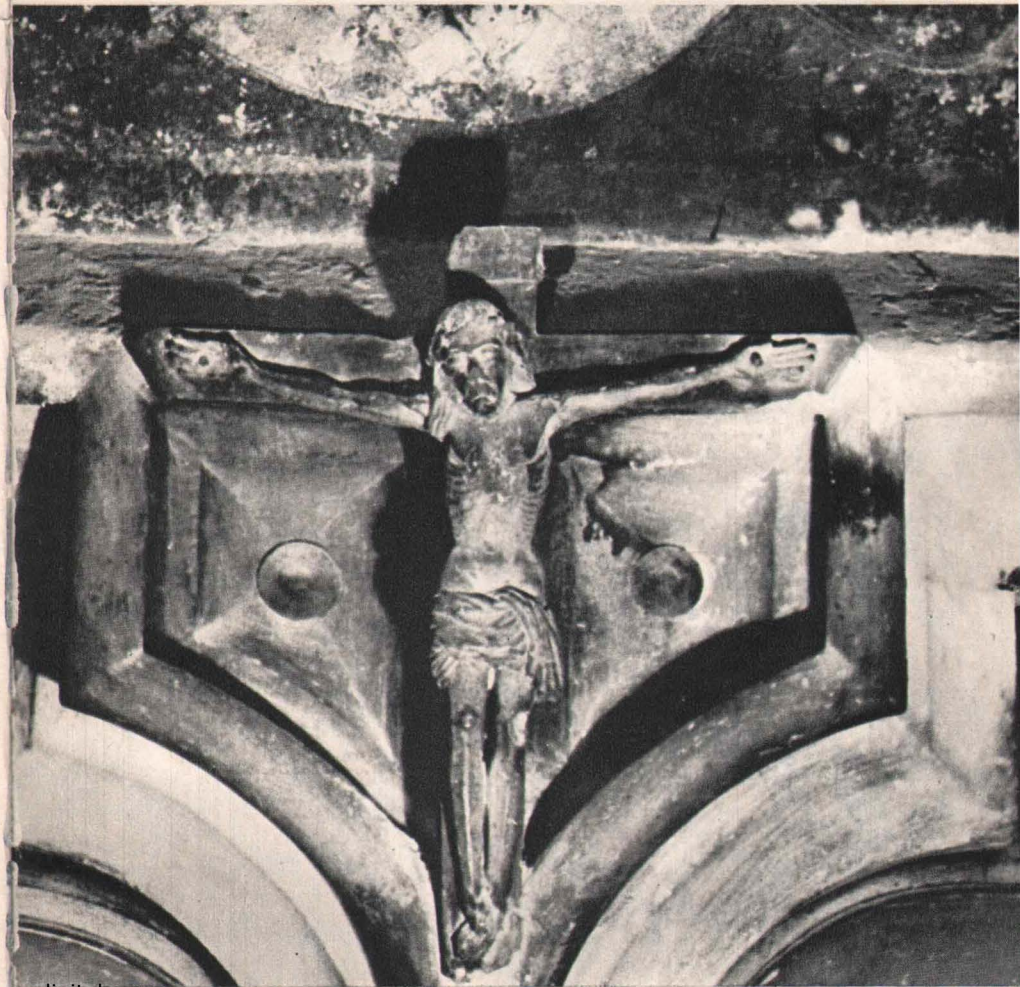
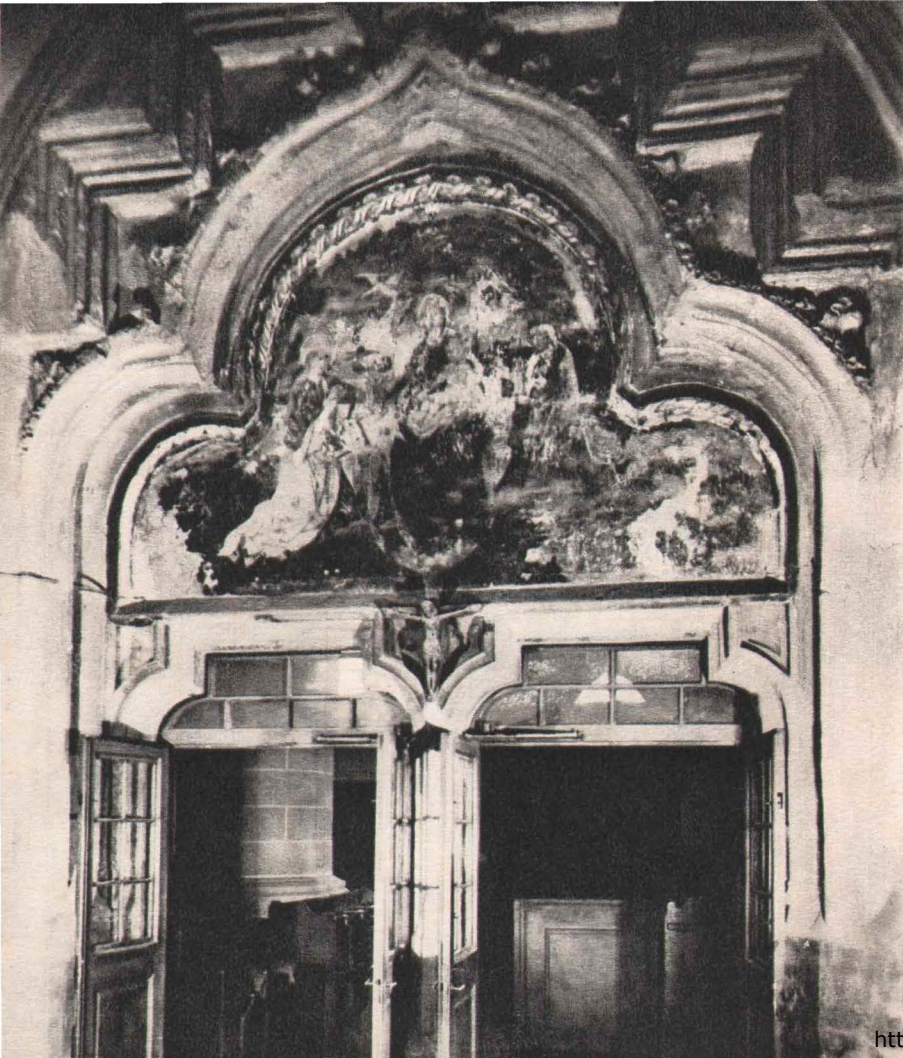




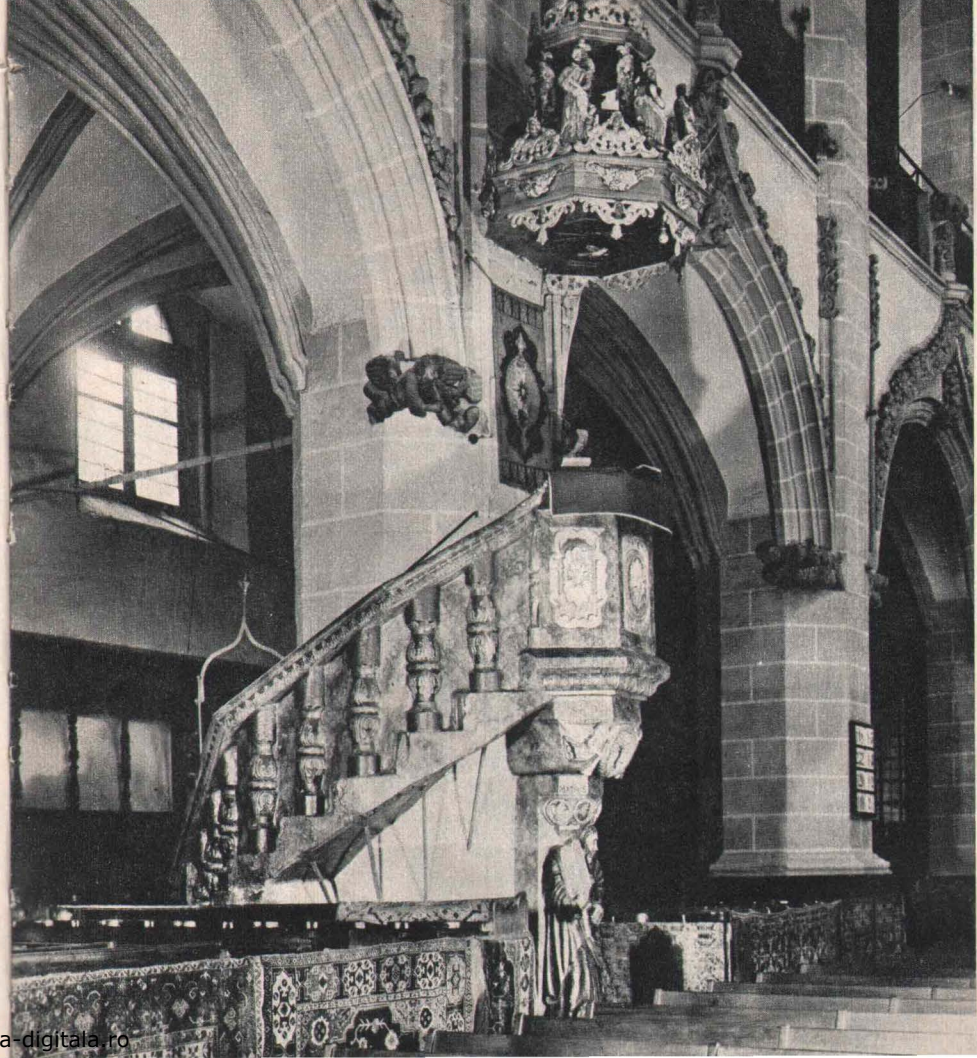
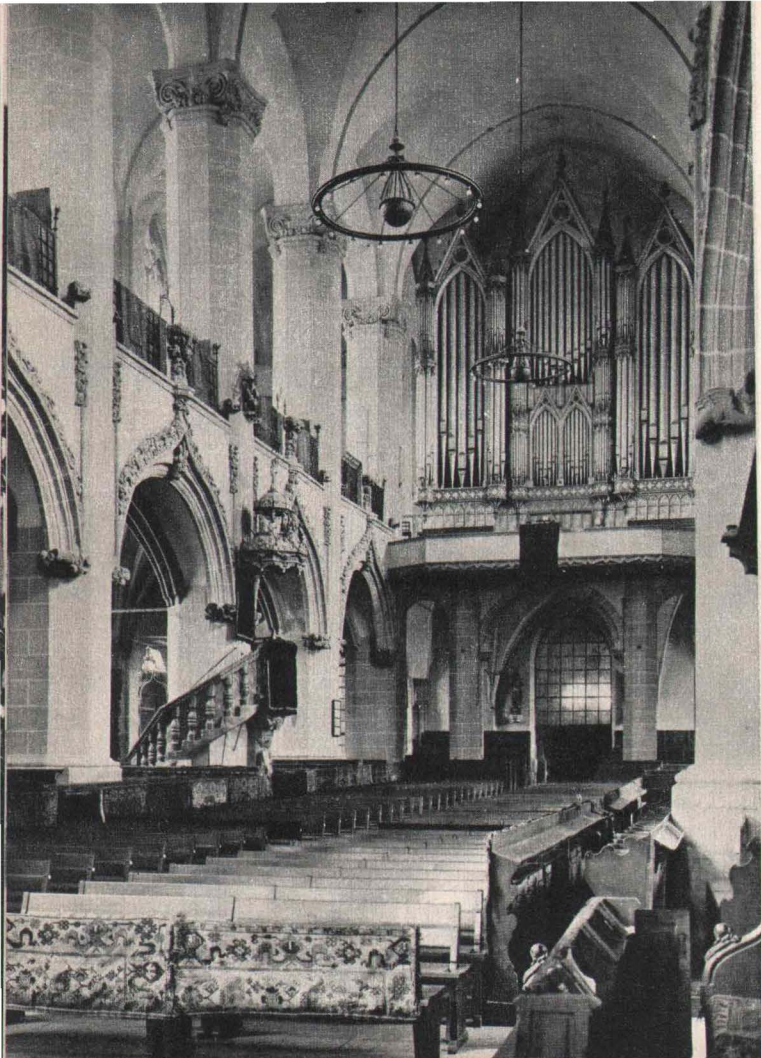




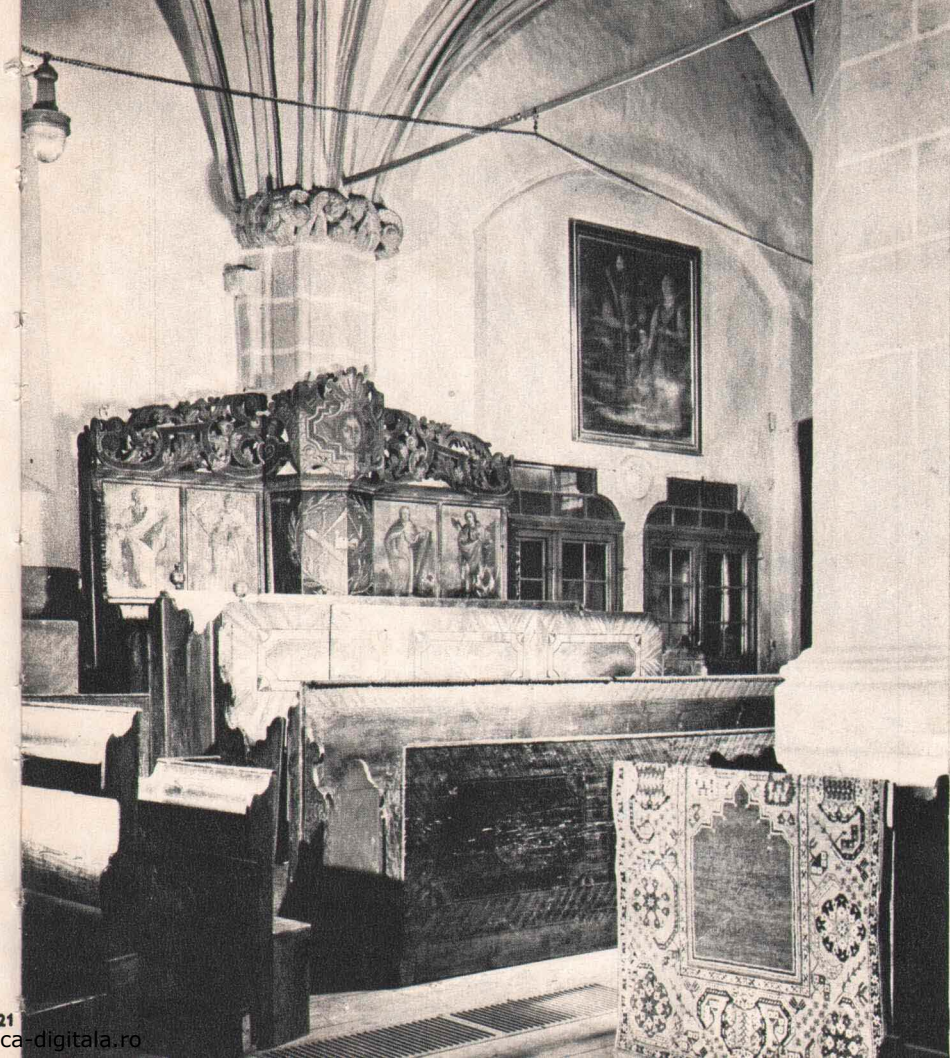
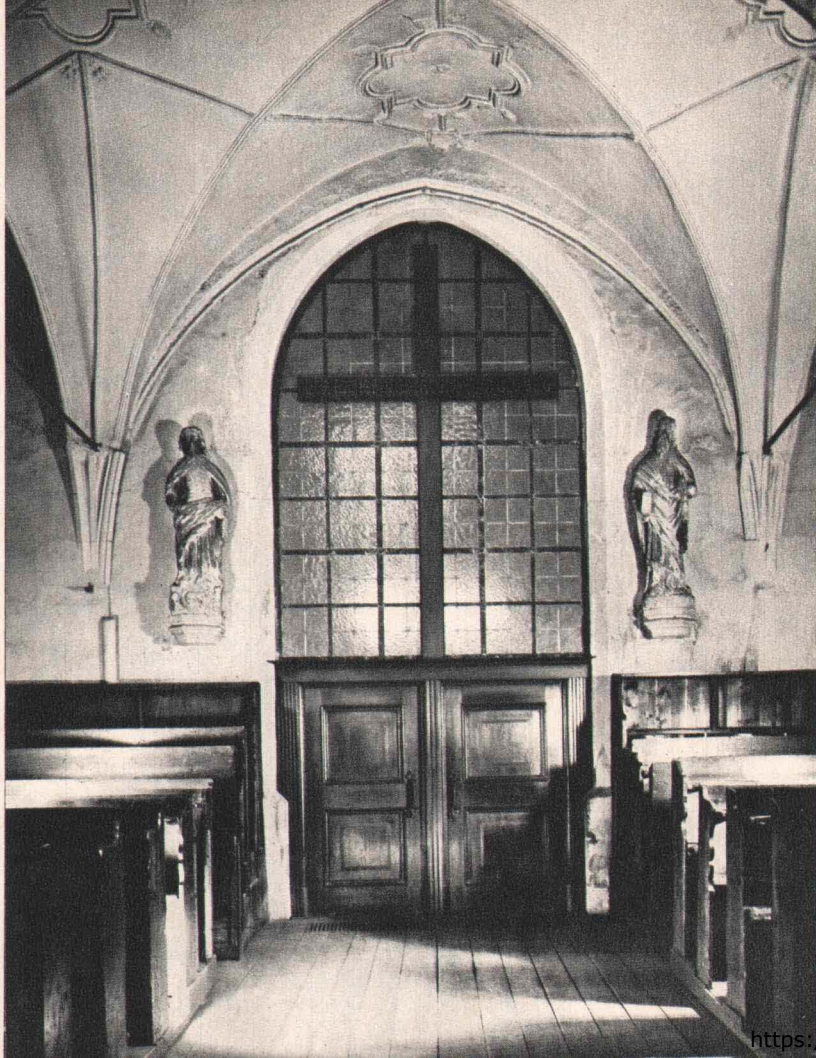














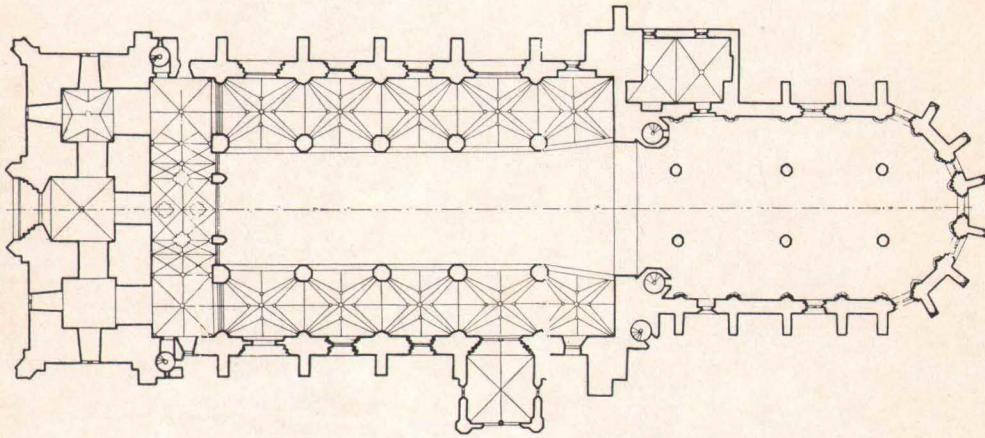








## SCURTĂ BIBLIOGRAFIE



- xxx **ISTORIA ROMÂNIEI**, II, III, Bucureşti, 1962, 1964.
- DIE DEUTSCHE KUNST IN SIEBENBÜRGEN**, Im Auftrage der Deutschen Akademie, herausgegeben von Victor Roth, Berlin, Hermannstadt/Sibiu, 1934.
- Baritiu, Gh., **CATASTROFELE BRAŞOVULUI ÎN ANII 1688 ŞI 1689** (in «Transilvania», III), Braşov, 1870.
- Crăciun, I., **RĂZVRĂTIREA SAŞILOR DIN BRAŞOV LA 1688** (in «Studii şi materiale de istorie medie», vol. I), Bucureşti, 1956.
- Dalcoviciu, C., St. Pascu, V. Cheresteşiu, T. Morariu, **DIN ISTORIA TRANSILVANIEI**, vol. I, ed. a II-a, Bucureşti, 1961.
- Entz, G., **LE CHANTIER CISTERCIEN DE KERC** (Cirşa), in «Acta Historiae Artium», Academiae Scientiarum Hungaricae, Tomus IX, Fasciculi 1-2, Budapest, 1963.
- Heitel, R., **MONUMENTELE MEDIEVALE DIN SEBEŞ-ALBA**, Bucureşti, 1964.
- Hajek, E., **EIN GOTISCHER DOM SÜDOSTEUROPAS** (in «Ostland» Jhg. 2), 1927.
- Horvath, W., **DIE HALLENCHORANLAGE DER SCHWARZEN KIRCHE**, in «Mitteilungen des Burzenländer Sächsischen Museums», Heft 1-4, Braşov, 1940.
- Ionescu, G., **ISTORIA ARHITECTURII ÎN ROMÂNIA**, I, Bucureşti, 1963.
- Iorga, N., **BRAŞOVUL ŞI ROMÂNII** (in «Studii şi documente», vol. X), Bucureşti, 1905.
- Kühlbrandt, E., **DIE EV. STADTPFARRKIRCHE A. B., ÎN KRONSTADT** (mit zahlreichen Abbildungen und mit beigegebener Baugeschichte von Julius Gross), Braşov, 1927.
- Oprescu, G., **BISERICILE CETĂŢI ALE SAŞILOR DIN ARDEAL**, Bucureşti, 1957.
- Seewaldt, M., **KIRCHTURMKNOPFSCHRIFT (1689-1694)** (in «Quellen zur Geschichte der Stadt Kronstadt», VI), Braşov, 1918.
- Suluşiu, O., **BRAŞOV**, Bucureşti, 1937.
- Teutsch, I., **CHRONOGRAPHIE VON BURZENLAND**, in «Sieb. Quartalschrift», Jhg. IV.
- Vătăşianu, V., **ISTORIA ARTEI FEUDALE ÎN ȚĂRILE ROMÂNE**, vol. I, Bucureşti, 1959.



Redactor responsabil: PETRE LUPAN  
Tehnoredactor: MIHAIL BOJTOR

---

*Dat la cules 11.07.1967. Bun de tipar 02.03.1968. Apărut  
1968. Tiraj 10.000 + 140 ex. broșate. Hirtie valină crețată  
de 100 g/m<sup>2</sup>. Ft. 24/700 x 1000. Coli ed. 3,40. Coli tipar  
25. A. nr. 05499. C. Z. pentru bibliotecile mari 7. C. Z.  
pentru bibliotecile mici 7.726*

---

Întreprinderea Poligrafică „Arta Grafică”. Calea Șerban Vodă  
133. București, Republica Socialistă România. Comanda nr. 322







LEI 7