

**BISERICA SF. NICOLAE
DIN ȘCHEII BRAȘOVULUI**

EDITURA
MERIDIANE



MICI ÎNDREPTARE
DE MONUMENTE, ISTORICE



CORINA NICOLESCU

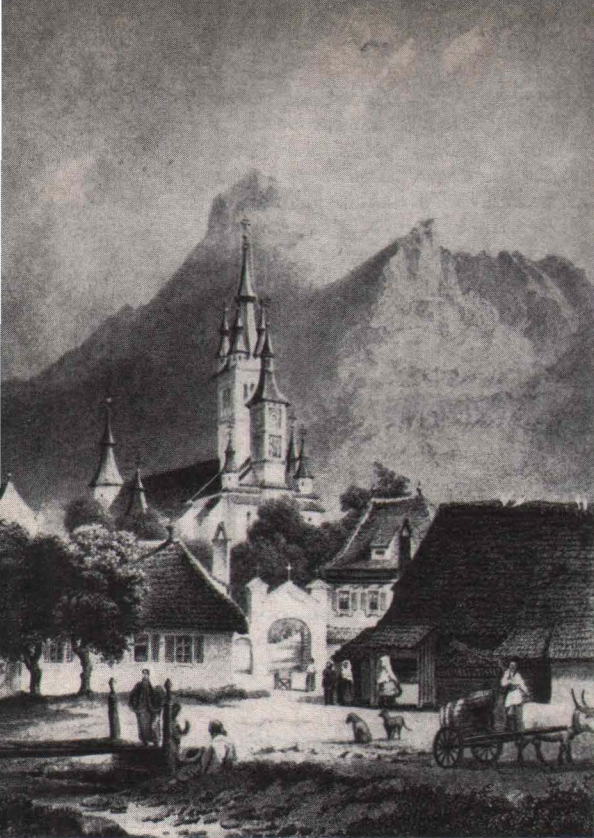
BISERICA Sf. NICOLAE
DIN
ȘCHEII BRAȘOVULUI

EDITURA MERIDIANE
București, 1967

Prin vechimea și importanța sa ca mare centru economic, încă din veacul al XIV-lea, Brașovul păstrează vie pretutindeni amintirea strălucirii trecutului. Vestit centru meșteșugăresc și de negoț, răspintie de drumuri și totodată punct de legătură între Apusul Europei și Orientul Apropiat, Brașovul a concentrat timp de veacuri interesul domnilor și boierimii din Țara Românească și Moldova. Negustorimea românească și cea săsească au fost permanent în strînsă legătură cu viața economică și politică a celorlalte două țări române, de la est și sud de Carpați. Postavurile scumpe din Flandra și Lombardia, cuțitele și armele produse în Stiria, argintăria de Augsburg și Nürnberg erau aduse de marii negustori brașoveni, trecînd munții în Țara Românească și Moldova. Numai străbătînd căile care tăiau peste șleauri Carpații, de la Bran, prin Rucăr la Cîmpulung și Tîrgoviște sau pe valea Troțușului prin tirgurile Troțuș, Adjud și Bacău, spre Chilia și Cetatea Albă, negustorii brașoveni își puteau asigura comerțul cu peninsula balcanică și cu Orientul Apropiat, tranzitînd mărfurile orientale, zise «tătărăști», spre Europa Occidentală.

După ce Constantinopolul este cucerit de turci, iar Marea Neagră devine un «lac turcesc», Brașovul continuă și dezvoltă activitatea sa economică. Astfel, la 1550, Georg Reichsdorffer în a sa «Chronografia Transylvaniae» îl caracterizează ca orașul vestit pentru mărfurile turcești, considerîndu-l drept emporiul părților învecinate și asemenea unui loc de desfacere comun al tuturor bunurilor; se strîng aici Secui, Români, Armeni și Greci; ba uneori este mai bogat decît toate celelalte, prin mărfurile turcești aduse atît din Moldova cît și din Țara Românească. Un alt contemporan, Stănilă Vornicul, din Țara Românească, într-o scrisoare adresată brașovenilor în anul 1558, caracterizează într-o singură frază rolul Brașovului în tot cursul epocii feudale, în raport cu Țara Românească și Moldova: *știți bine că fără noi, voi nu puteți fi în țara voastră, Țara Birsei, fără țara noastră, nu poate.*

În cursul evului mediu, Brașovul și-a desfășurat bogata sa activitate economică în două zone ale orașului. Prima, cu aspectul unui burg, adunată în jurul centrului actual al orașului, era închisă cu ziduri de piatră, apărate de bastioane masive. Brașovul medieval se întindea spre vest pînă la poarta Ecaterinei, păstrată și azi, în parcul din fața Liceului nr. 1. Spre sud-est, vechile ziduri se înălțau cam în zona în care s-au construit, relativ recent, hotelul «Carpați» și Biblioteca centrală regională. Străjuită de turnuri și bastioane cu puternice barbacane,



1. Piața Prund cu biserica (stampă, sec. XIX)

«Cetatea Coroanei» ocrotea opulența mării negustorimi sășești și produsele muncii numeroșilor meșteșugari.

Dincolo de zidurile ei, prin poarta zisă «Wallahica» sau «Poarta Șcheilor», se întindea, asemenea unui sat de munte, cu casele risipite printre poieni sau adunate spre «Ulița Mare», cartierul românesc. Aici s-a desfășurat timp de veacuri largă activitate economică, politică și culturală, strins legată de Țara Românească și Moldova, a românilor șcheieni, care au ocupat un loc de frunte în istoria Transilvaniei. Neguțătorilor din Șchei li se asigurase, printr-un hrisov din vremea lui Radu cel Mare (1495—1508), libertatea comerțului în Țara Românească. Fiind obligați să respecte dreptul de etapă și de depozit al Brașovului, șcheienii trebuiau să cumpere de la brașoveni mărfurile locale și apusene, pe care le exportau sau le tranzitau peste munți. În schimb, aduceau la Brașov, din Țara Românească și Moldova, cereale, miere, vite etc. și mărfuri orientale. Registrele vicesimale

ale Brașovului, din prima jumătate a veacului al XVI-lea, menționează o serie de negustori români din Șchei, ca Bratul, Radul, Stanciu, Dumitru al Mircăi, Pătru al Latului, Radul a lui Roma, Stan a lui Pătru, Mihnea Grasul, Vațu ficiorul lui Coman, Sava ficiorul lui Maneș.a. Rezultatele unor studii recente privind volumul și caracterul comerțului, realizat de acești negustori în secolele XV și XVI, dovedesc că ei importau masiv produse naturale din Țara Românească și Moldova, exportând cu mult mai puține mărfuri brașovene sau de tranzit. În prima jumătate a secolului al XVI-lea, numărul neguțătorilor din Șchei, care participau la comerțul brașovean cu Țara Românească și Moldova, sporește mult. Volumul mărfurilor vândute, evaluate la 549.265 aspri în anul 1543, își păstrează același pronunțat caracter local, privind mai ales importul produselor din cele două țări române de peste Carpați.

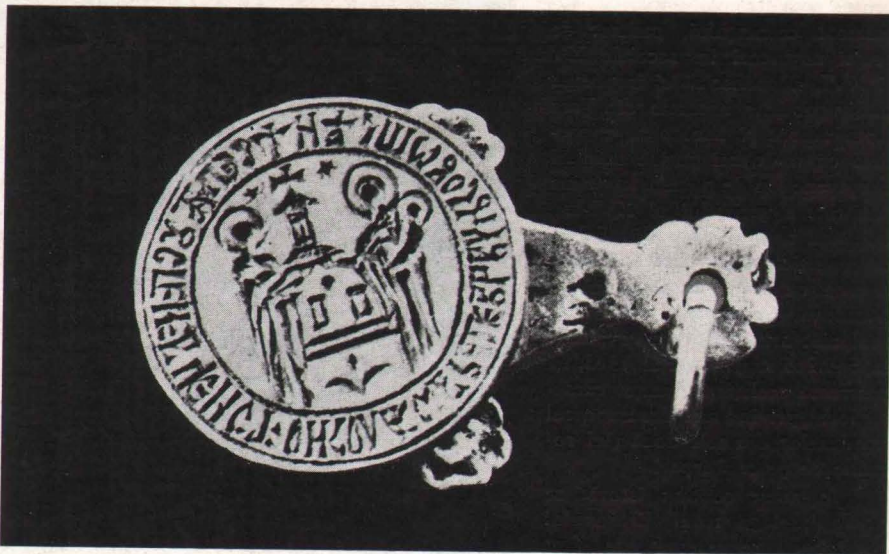
În acest context istoric se poate înțelege rolul Brașovului românesc, reprezentat de fapt

2. Piața Prund cu biserica, astăzi



prin cartierul Șcheilor, care a concentrat adeseori interesele domnilor și boierimii din Țara Românească și Moldova. Mărturii ale acestei realități istorice stau pînă azi biserica Sf. Nicolae, muzeul, biblioteca și arhiva, adăpostite în clădirea celei mai vechi școli românești din țară, învecinată bisericii. De aceea, Brașovul medieval prezintă vizitatorului o dublă față: una este aceea a vechiului burg, apărat de puternica incintă cu turnuri și bastioane, dominat de silueta impunătoare și austeră a Bisericii Negre,

3. Vechea pecete a bisericii gravată în argint (muzeu)



cu renumitul ei tezaur de covoare orientale; iar alta este aceea pe care o oferă cartierul Șcheilor. Popasul în muzeul și biserica Sf. Nicolae, modeste ca proporții dar semnificative prin conținutul lor bogat, dezvăluie dintr-o dată mai multe veacuri de istorie românească.

Prin poarta Șcheilor, pe « Ulița Mare », se ajunge în piața Prundului. De aici începe pitorescul aspect al vechiului Brașov românesc. Cu toate transformările recente, locuințele înviorate de flori și-au mai păstrat caracterul lor popular, cu porțile și pridvoarele cioplite în bardă. La fiecare poartă străjuiește, ca simbol al păcii și protector al casei, un șarpe meșteșugit ciocănit în fier; el ține loc și de clopot.

Pe o înălțime ce domină întreg cartierul, profilindu-și silueta pe muntele Timpa, se înalță biserica Sf. Nicolae, cu ograda largă din jur, la nordul căreia se află clădirea modestă, în stil baroc, a vechii școli. Spre sud-vest, dincolo de zidul cimitirului, în vale, o casă de mari proporții, construită tot în stil baroc, este considerată a fi aparținut familiei lui Constantin Brncoveanu.

Tradiția, înregistrată de cronicile păstrate din veacul al XVIII-lea, atribuie acestui așezământ bisericesc o vechime de șase veacuri. Fără a avea încă mărturii certe, care să confirme această datare, cunoscînd însă în ansamblu dezvoltarea istorică a Transilvaniei, este foarte probabil să fi existat și aici o biserică românească, anterioară veacului al XIV-lea ca în Hațeg și în Biharia. Biserica este atestată documentar la sfîrșitul secolului al XIV-lea. De altfel, cercetările recente întreprinse în împrejurimile Brașovului dovedesc cu certitudine prezența unor așezări fortificate românești aci încă din acest secol.

Așa cum se prezintă azi, biserica Șcheilor păstrează prea puține elemente ale vechilor construcții; de aceea nici nu se mai poate vorbi, cînd ne referim la arhitectura ei, de o adevărată operă de artă. Restaurările veacului nostru, care au lăsat neatins numai cele două paraclise laterale, adăugate în secolul al XVIII-lea, au transformat biserica total, îmbrăcînd-o în haină nouă. Ea rămîne totuși foarte importantă sub raport istoric, deoarece a polarizat în jurul ei timp de veacuri viața culturală a românilor din sud-estul Transilvaniei. Obiectele de artă, hrisoavele de danie, documentele privind vechile familii de șcheieni, din bogata arhivă a bisericii, împreună cu biblioteca, strînse toate în clădirea primei școli românești transformată recent în muzeu, evocă nenumărate aspecte ale vieții românilor din acest colț al țării. Aci s-a înființat



4. Fațada de nord cu intrarea paraclisului

și a activat vreme lungă cea mai veche școală românească și tot aci s-au realizat în secolul al XVI-lea traduceri într-o frumoasă și curată limbă românească literară, s-au redactat cronici și s-au copiat manuscrise, pentru ca în veacurile următoare cărturarii din Șchei să întocmească dicționare, gramatici și calendare. Această bogată activitate culturală, continuată pînă în prima jumătate a veacului trecut în jurul bisericii Sf. Nicolae, a fost fără îndoială determinantă pentru participarea Șcheienilor la revoluția din 1848 sau pentru sprijinirea mișcării latiniste, ca și în eforturile lor de înființare a liceului românesc care a purtat numele lui Andrei Șaguna.

Biserica din Șchei trebuie deci înțeleasă ca un mare centru cultural al Transilvaniei, în jurul căruia s-a concentrat atenția domnilor și boierimii din Moldova și din Țara Românească. Ea constituie, sub raport istoric, un element de unitate între cele

5. Fațada de sud a bisericii

trei țări române, de-a lungul întregului ev mediu.

După tradiția înregistrată de izvoarele secolului al XVIII-lea, în Șchei ar fi existat mai întii o cruce de lemn, înălțată în 1292. Cel dintii izvor cert ce atestă existența unei biserici românești în Brașov este însă bula papală din 15 decembrie 1399, prin care papa Bonifaciu al IX-lea trimite o scrisoare de indulgență pentru convertirea acelor necredincioși (« infideles ») din orașul « Corona », *așezat la marginile creștinătății diecezei Strigoniului în care mulțimea Grecilor, Românilor, Bulgarilor, Armenilor și altor necredincioși au o biserică pentru folosința lor și cultul lui Dumnezeu.*

Din veacul următor, s-au păstrat știri relativ numeroase privind activitatea preoților bisericii din Șchei. Exista atunci o biserică de lemn, la care au slujit, după cei dinaintea lor pe care încă nu-i cunoaștem, popa Costea, Coman și popa Pătru, Bratu, Aldea.



Dintre aceștia popa Costea și Pătru au avut un rol politic deosebit în evenimentele tulburi din ultima treime a veacului al XV-lea din Țara Românească. Într-o scrisoare adresată de Basarab cel Bătrîn brașovenilor în anul 1477, popa Costea este numit *omul nostru, care mi-a slujit domniei mele... de multă vreme*. Domnul dorea ca preotul să vină în Țara Românească... *lingă domnia mea ca să-l hrănesc și să-l miluiesc*. Același lucru se spune și într-o altă scrisoare, în limba latină, din 8 aprilie 1477, în care domnitorul îi indică adresa: *Costea preotul care stă în strada Bulgarilor*; și tot despre el este vorba și în scrisoarea adresată brașovenilor de Dragomir al lui Manea, în care se spune... *să vie cu ei și popa din Șchei, căci vă este bun prieten, și dacă ar fi chiar unul dintre ai voștri, n-ar fi (așa de bun) pentru voi cum vă este el*. Fiind probabil destul de bătrîn la acea vreme, popa Costea nu a răspuns la chemările domnilor de la sud de Carpați și a murit la Brașov și a murit la 2 octombrie 1477. Lespedea simplă, purtînd în jur însemnarea: *Anul 1477, luna octombrie 2 zile s'a prăstăvit robul lui Dumnezeu popa Costea din Brașov. Veșnica pomenire*, păstrată în tinda de la etaj a muzeului, este o mărturie prețioasă a istoriei Șcheilor din veacul al XV-lea. Unul dintre preoții care l-au urmat, Popa Pătru, păstorește aici — după cronicarul Radu Tempea II — de la 1484 pînă în 1541 și este îngropat în tinda bisericii. Întocmai ca predecesorul său, alți preoți din Șchei, care i-au urmat, au avut și ei diferite misiuni diplomatice, făcînd legătura între Brașov și Țara Românească. Astfel, fiul său Grama este trimis în solie în Țara Românească, la anul 1521. În tinerețe, acest Grama pare a fi fost copil de casă la curtea puternicilor boieri Craiovești, pentru ca, după aceea, întors la Șchei, să fie numit preot și logofăt al cetății. În această calitate, el îndeplinește cîteva misiuni pe lingă Petru Rareș¹ în 1542, iar în anii 1548, 1555 și 1557 este trimis în Țara Românească. În anul 1558, un alt preot din Șchei, popa Dobre, duce o solie vornicului Socol și merge la Alexandru Lăpușneanu², la care mai fusese și în 1555. În iunie 1559, preotul Ivan îndeplinește o misiune diplomatică în Țara Românească. Cîțiva ani mai tîrziu, alți doi preoți din Șchei se duc și ei în delegație la mitropolitul Țării Românești, iar în 1572 popa Voicu este trimis în Moldova.

¹ 1527—1538; 1541—1546

² 1552—1561; 1563—1568

Rolul slujitorilor bisericii din Șchei nu s-a limitat însă numai la soliile politice în Moldova și Țara Românească. Ei s-au preocupat, deopotrivă, și de construirea unei biserici mai trainice, de piatră, cerînd sprijinul material al domnilor din celelalte două țări române, după cum s-au preocupat și de înființarea școlii, prin care au contribuit la constituirea unui important focar de cultură românească.

În prima ei fază, așa cum afirmă izvoarele scrise, biserica era de lemn. Această primă biserică a rezistat multă vreme, alături de cea de piatră, pînă în anii 1781—1783, cînd a fost desființată. Pe locul ei s-a înălțat mai apoi o cruce de piatră, în jurul căreia a fost construită, la începutul veacului trecut, o capelă circulară, în stil neoclastic, păstrată în curtea bisericii, pe latura sudică.

Înălțarea bisericii de piatră a Șcheilor este legată de unele legendare sau reale ale domnilor din Țara Românească, începînd cu Negru Vodă, din veacul al XIV-lea. După tradiția înregistrată de cronicile secolului al XVIII-lea, acesta ar fi dăruit școlii săsești din Brașov muntele « Postăvarul », pentru ca magistratul orașului să le dea voie românilor să-și construiască o biserică, în interiorul căreia ar fi fost zugrăvit chipul domnitorului. Destul de confuză, știrea merită a fi totuși reținută, deoarece este anterioară bulei papale din 1399 și ar putea constitui un indiciu în plus cu privire la vechimea monumentului.

În cronică lui Radu Tempea II, se arată că începerea construcției s-ar fi făcut în anul 1495. Cronicarul o atribuie inițiativei lui Neagoe Basarab, unul dintre frații Craiovești devenit domn, subliniind și contribuția largă a localnicilor care *s-au sculat cu ajutor și orășenii de aci, bătrîni și tineri, bogați și săraci, mici și mari și au isprăvit sfîntul altariu și hramul și clopotnița cea veche*. Lucrările au durat timp de un veac. Prima biserică era de proporții reduse (9 m lg. × 7 m lt.) Pentru zidirea ei, Neagoe Basarab (1512—1521) a trimis daruri bogate și mulți meșteri lucrători și izvoade. Așa cum înregistrează cronică, *s-au apucat foarte de grabă la zidăria după izvodul ce au trimis Măria Sa, însă nu au putut săvîrși, căci cu grabă la 1521 au murit acest milostiv domn și au rămas altarul, tinda și clopotnița neisprăvite*.

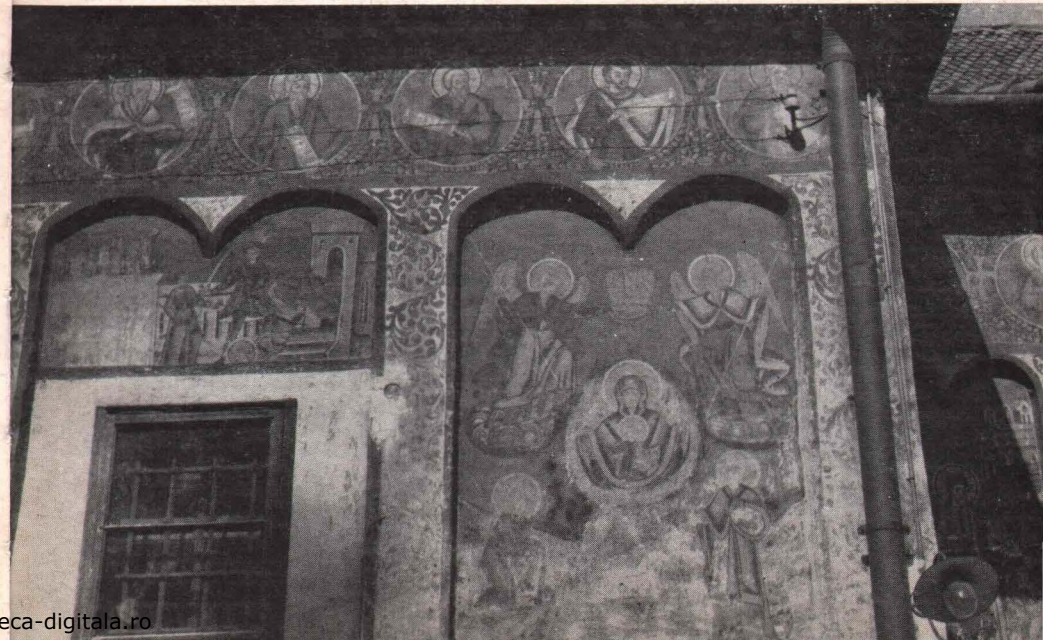
Șase decenii mai tîrziu, Petru Cercel (1583—1585), în scurta sa domnie, se ocupă însă de mărirea și înfrumusețarea bisericii. În cronică popii Vasile sînt amintite, ca evenimente importante pentru anul 1580, tipărirea traducerilor românești și lucrările realizate din inițiativa și cu sprijinul domnului. Mai apoi preoții Iane și Mihai au



6. Turn ul cu ceas și cupola paraclisului sudic

îndemnat pre Io Voevod Dimitrie Cercel, fiul Pătrașcului Vodă, Domnul muntenesc, de au ridicat tinda bisericii de piatră cu voia Sfântului și au infrumusețat altarul și biserica cea veche cu toate chipurile sfinților și cu podoabe în anul 7092 (1583). De altfel Pătrașcu Vodă însuși făcuse daruri bisericii, deoarece printre obiectele de argint menționate în catastiful averii bisericii, început în 1684, este trecut un pahar de la acest domnitor.

7. Detaliu de pictură de pe fațada paraclisului de sud



Desăvîrșirea unei noi lucrări la biserică s-a făcut, după cronică popii Vasile, cu ajutor bănesc dat de Aron Vodă¹, în anii 1593—1597: *...în zilele acestui protopop Miha, s-au sculat Aron Vodă de la Moldova de au mai ajutat sfânta bisearecă de ce n'au isprăvit Pătru Vodă. Aaron au isprăvit și au zugrăvit și au mai înălțat și turnul în anul 1595. Pisania săpată în piatra de deasupra porții de intrare a bisericii amintește astfel pe Aron Vodă printre ctitori: ...După aceasta în anul 7103 (1595) iubitorul de Hristos Io Aaron Voevod și acesta a urmat celor vechi buni domnitori, zugrăvind paraclisul și pridvorul... Hrisovul de danie, scris pe pergament și păstrat acum în muzeu, mărturisește și astăzi grija deosebită pe care o purta domnul moldovean bisericii din Șchei, dăruindu-i anual 12.000 aspri, ajutor plătit cu regularitate pînă către mijlocul veacului al XVII-lea. O dată cu acești bani, domnul i-a mai dăruit odoare și veșminte. Un potir de la Aron Vodă este amintit în catastiful de argintării și alte obiecte din 1684. Ca și alți domni de dincolo de munți, Aron Vodă a fost legat de Brașov în perioada tulbure de la sfîrșitul veacului al XVI-lea. În 1595, în drum spre Vinț, unde a fost închis cu toată familia, el a petrecut cîteva zile în Brașov.*

Cercetările arheologice întreprinse cu prilejul refacerilor din 1941—1946, precum și o analiză mai amănunțită a monumentului actual lasă să se întrevadă unele elemente ale bisericii inițiale, care a fost însă mult lungită, la est, prin adăugarea unei noi abside și la vest, prin construirea unui pridvor spațios. Cele două paraclise de la sud și nord, înălțate în anii 1733—1734 și 1750—1752 au transformat, de asemenea, structura inițială a monumentului. Cronică bisericii arată cum s-a realizat lucrul, punîndu-se temelie paraclisului « ispovedaniei », la 9 iulie 1733 și începîndu-se lucrarea și cu *ajutoriiul neguțătorilor streini care sînt scriși în catastif, anume cine cu cît s-au îndurat*. Din pricina unor vehemente opoziții ale Sfatului, a fost necesară intervenția domnului Moldovei, Grigorie Matei Ghica, pe lângă generalul austriac Wallis, comandantul Transilvaniei. Ca și în trecut, la construirea noilor adaosuri ale bisericii au contribuit domnia și preoții din Țara Românească. Constantin Mavrocordat a întărit dania lui Ghica, iar Inochentie, episcopul Rîmnicului, a trimis în dar la sfințire un antimis. Înfrumusețarea cu picturi murale și cu icoane a acestui paraclis s-a făcut în anii 1735—1738 de zugravii Ranite Grigorie, originar din Craiova, Gheorghe, Ion și Mihail.

¹ 1591—1592; 1592—1595

Cea de a doua clădire din ansamblul bisericii Sf. Nicolae care merită o atenție deosebită este școala. Într-un memoriu din 22 februarie 1761, se spune că zidirea bisericii și a școlii a început în 1495. Iar cu aproape un veac mai tîrziu, în 1570, diacul Oprea arăta imperioasa nevoie de a înălța o nouă școală cu contribuția tuturor: *să strîngă preoții milă de la blagocestivii voievozi și de la cinstiții boieri, și de la oamenii creștini, care cît se are îndura de-a darea, drept să rădice școala de iznoavă, căce slomnul și chiliile besearicei s-au vechit și au scăzut, de nu iaste ca mainte de tremeterea la învățătură den Țara Bârsei și den tot ținutul Ardealului*. Școala din Șchei este menționată și de o serie de izvoare din veacurile următoare. În 1696, într-un izvor german, împreună cu biserică, socotită frumoasă, este amintită și școala românească. Iar în 1743 se spune că aci se instruiesc atît copii cît și oamenii mari, care pe lângă citire cu caractere pe care le folosesc și sîrbii (desigur caractere chirilice) învață și cîntări care imită muzica gregoriană și ebraică. Se preda deci și muzică de tradiție bizantină, folosită în biserică. Școala cea nouă, de piatră, este atribuită ultimilor ani ai secolului al XVI-lea (1597) cînd păstorea popa Mihai. În secolul al XVIII-lea sînt pomenite în cîteva rînduri o clădire de piatră și altele de lemn, unde funcționa o școală. În 1760—1761 vechea școală din 1597 a fost refăcută în stil baroc, așa cum se păstrează pînă azi, și a primit un etaj. La acea dată ea devenise desigur prea mică față de numărul elevilor.

Bine proporționată, clădirea se compune dintr-o tindă, care comunică de o parte și de alta cu cîte o cameră spațioasă. Ferestrele parterului, tăiate în grosimea zidului, par a fi fost lărgite în veacul al XVIII-lea. În fața intrării, pe arcade puternice de zidărie, se înălță pridvorul, la care duc, de ambele părți, scările de acces la etaj. Încăperile de la parter sînt boltite, cele de la etaj au tavane. Clădirea, recent restaurată, a căpătat în interior aspectul ei din secolul al XVIII-lea. Tavanul împodobit cu stucaturi al unei încăperi de la etaj, ușile și ferestrele vopsite în brun, fridele cu polițe groase de brad adîncite în zidărie oferă vizitatorilor farmecul autenticității. În această clădire istorică, în care s-au pregătit generații de-a rîndul de copii veniți nu numai din Brașov, ci din toată Țara Bârsei, au fost instalate, la parter, arhiva și biblioteca, iar la etaj muzeul.

Scurtul și semnificativul episod al venirii lui Mihai Viteazul (1593—1601) a lăsat unele amintiri și în Șchei. Alături de judele Brașovului, protopopul Mihai a făcut



8. «Octoihul» slavon tipărit de Coresi la Braşov în anul 1574 (muzeu)

parte din delegația constituită pentru a încheia pace și legătură cu Mihai Viteazul să nu strice ținutul. Marele domn a fost primit în mai multe rânduri de românii brașoveni, o dată în vremea când a stat la Braşov, de la 28 februarie la 16 martie 1600, venind din Țara Românească și a doua oară, când se întorcea din Moldova, în luna iunie. Mihai Viteazul a făcut el însuși daruri bisericii, printre care o învelitoare de

catifea roșie. Rolul de sol și diplomat între Braşov și Țara Românească i-a revenit protopopului Mihai și după moartea lui Mihai Viteazul, în 1604, după înfringerea lângă Braşov a lui Moise Secuiul de către Radu Șerban (1602—1611), pe care-l aduce și-l primește cu mare cinste în oraș. Același preot, împreună cu senatorul Mihail Weiss, se mai duce apoi încă de două ori în delegație la Radu Șerban, care-l primește

9. «Evanghelia cu învățătura» tipărită la Braşov în 1580—1581 (muzeu)



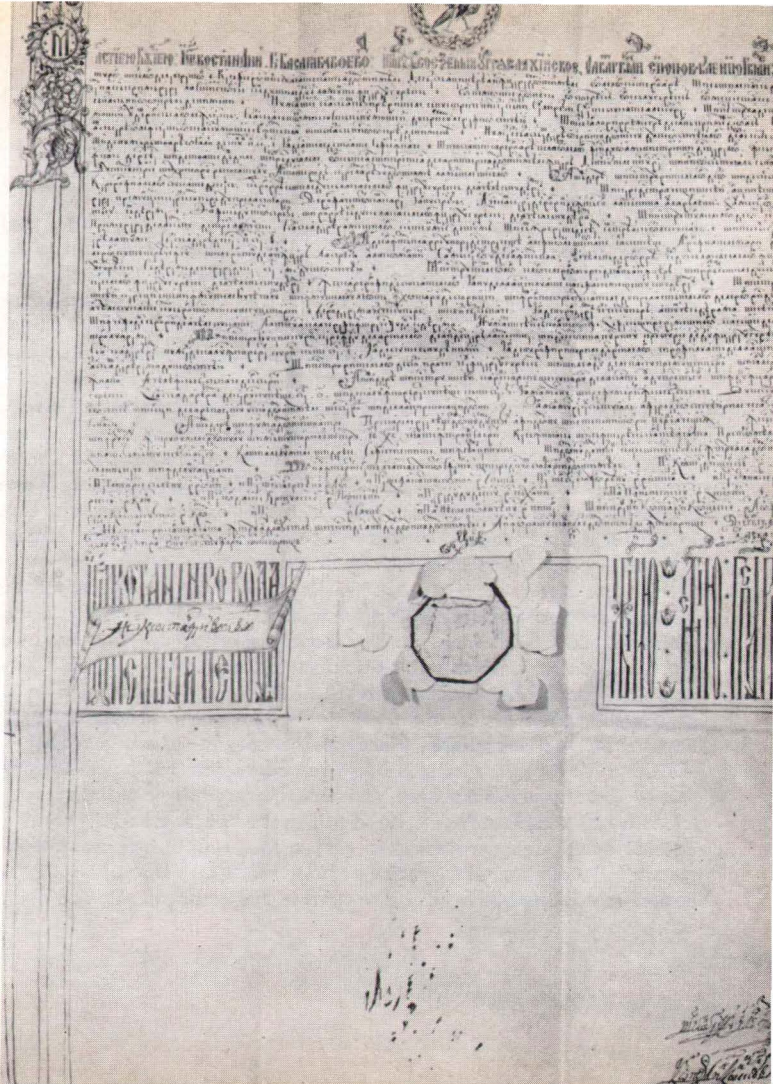
principe Constantin Brîncoveanu s-a refugiat la Braşov cu familia. Stabilit aici în nădejdea dobîndirii tronului Ţării Româneşti, el nu încetează să lupte la curtea de la Viena, prin agenţii de care dispunea, pentru dobîndirea drepturilor sale, bucurîndu-se în acelaşi timp, ca şi alţi nenumăraţi domni şi boieri pribegiţi în trecut, de întregul sprijin al românilor din Şchei. De aceea, cînd se iveşte prilejul, nu ezită să intervină în favoarea lor (13 ianuarie 1738) la curtea imperială de la Viena, prin intermediul generalului Lobkovitz.

Dintre toate ştirile legate de istoria aşezîntului din Şchei, cele mai importante rămîn însă mărturiile activităţii culturale. Diecii şi preoţii, totodată învăţători şi cărturari ai şcolii, au meritul de a se fi preocupat de timpuriu de traducerea cărţilor de cult în limba română. Într-o notiţă lăsată pe un Octoih, manuscris românesc copiat la 1570, diacul Oprea afirma următoarele: *Şi am scris despre izvodul ce iaste în besereca Şcheilor, de lingă cetatea Braşovului, de l-au scos den limba Srăbească pre limba rumânească sfinţii părinţi cine au fost nainte întru acest loc.* Existau deci în Şchei traduceri româneşti şi înainte de această dată. De altfel, odinioară se mai păstra în Şchei un manuscris în limba slavonă, ce cuprindea «Apostolul» şi fragmente din Vechiul Testament, între rîndurile căruia popa Bratul însemnase traducerea în limba română, notînd data de început — 1 septembrie 1559 — şi data de sfîrşit, august 1560.

În această atmosferă, tipăriturile româneşti ale diaconului Coresi şi ale diacului Tudor, realizate în 1560—1561, şi-au găsit loc firesc. De fapt, aşa cum rezultă din cercetări recente, se difuzau prin tipar şi traduceri româneşti mai vechi. Studiarea limbii tetraevangelului tipărit de Coresi a dus la concluzia că traducerea lui s-a făcut în Şcheii Braşovului, după originalul slav, tipărit de Macarie în 1512.

În secolele XVII şi XVIII, activitatea culturală a Şcheilor este dominată de cîteva figuri de cronicari, care întocmesc istorii interesante pentru cunoaşterea vieţii locale româneşti. Popa Vasile (cca. 1590—1659) scrie o cronică a bisericii din anii 1628—1659, care se extinde şi la trecutul românilor din Şchei. Cu tot caracterul ei limitat, această cronică constituie un preţios izvor de informaţii, atît pentru istoria locală, începînd din 1392, cit şi pentru relaţiile Ţării Birsei cu Ţara Românească şi Moldova. Versiunea originală, în limba română, s-a pierdut, dar s-a păstrat traducerea în limba germană. Cronică popii Vasile a fost cuprinsă în noua istorie redactată de Radu Tempea, în veacul al XVIII-lea.

12. Hrisov de danie de la Constantin Brîncoveanu, cu iscălitura domnitorului, 1701 (muzeu)



În această etapă, din pricina încercărilor de a o atrage la unire, viața bisericii din Șchei suferă mai ales sub raport economic. Învingând însă toate presiunile bisericii catolice, șcheienii, ca și ceilalți români din Țara Birsei, rămân consecvenți ortodoxismului. Printre apărătorii independenței ortodoxe a bisericii din Șchei se înscriu Radu Tempea II și David Corbea (1691—1742) care s-au dus și în Țara Românească să ceară sprijin și ocrotire pentru drepturile românilor șcheieni, încalcate de sași. Radu Tempea II, *pohtitor de multă lumină de învățătură*, care se câștigă din *citanie*, așa cum scrie el însuși în Predoslovnia către cititori a «*Evangeliei cu tîlc*» pe care a copiat-o, se preocupă în genere de cultura vremii. Reluînd într-o formă mai largă cronica veacului al XVII-lea, scrisă de protopopul Vasile, el dă informații prețioase cu privire la Transilvania, Țara Românească și Moldova în a sa «*Istoria besearcei Șcheailor Brașovului*».

Tradiția cărturărească a Șcheilor, ale cărei începuturi sînt cunoscute încă din veacului al XV-lea, se continuă și după moartea lui Radu Tempea II, cînd se scriu alte cronici: «*Istorie. Din ce pricină au început împăratul turcesc asupra împărății Moscului oaste*» și «*Cronica Țării Ardealului*», atribuite dascălului Radu Duma. Din același mediu cultural face parte dascălul Costea, care s-a preocupat de transcrierea unor cărți de literatură universală, de largă circulație în lumea românească. El a transcris romanul cu anecdote hazlii, de origine indiană, «*Sindipa Filosoful*» și în același manuscris, copiat în 1703, a lăsat o versiune a «*Esopiei*». Pe una dintre filele manuscrisului romanului «*Sindipa Filosoful*», se păstrează o notiță în limba slavonă, scrisă de Costea Dascălul de la Biserica Șcheilor din Brașov, în 25 noiembrie 1703. Costea Dascălul pare a fi folosit un manuscris din veacul al XVII-lea, venit din Țara Românească, unde s-a făcut cea dintîi traducere. Romanul a avut o răspîndire largă în Transilvania și a fost tipărit, un veac mai tîrziu, la Sibiu, cu cheltuiala lui Simeon Pintea. Tot un brașovean, Teodor Corbea, s-a preocupat către sfîrșitul veacului al XVII-lea de originea latină a limbii române, redactînd un dicționar latin-român, sub titlul «*Dictiones latinae cum Valahica interpretatione*». În veacul al XVIII-lea, Dimitrie Eustatievici, autorul celei dintîi gramatici românești, continuă preocupările de istorie locală ale predecesorilor săi scriînd «*Cronica anonimă a Brașovului pentru trecutul Românilor din Șchei*» (1392—1780) și «*Însemnări de cronică*». «*Plîngerea sfintei mănăstiri a Silvașului din eparhia Hațegului din Prislop*» este atribuită tot unui

cărturar din mediul brașovean. Atitudinea vehementă împotriva unirii bisericești, care caracterizează concepția cărturarilor din Șchei, se desprinde și din această cronică rimată, iar unele stihuri sînt copiate chiar din «*Istoria besearceii Șcheilor*».

În această vreme de tulburări în sînul bisericii românești, șcheienii primesc un ajutor bănesc (1743—1744), veșminte (1748) și cărți de slujbă, de la Elisabeta Petrovna, împărăteasa Rusiei. Cu prilejul acesta se repară turnul principal al bisericii și se instalează ceasul (1752). În anul 1761, printr-o hotărîre a cancelariei imperiale austro-ungare, biserica sf. Nicolae din Șchei a fost declarată catedrală episcopală pentru lumea românească din sudul Transilvaniei.

Îndelungata și bogata istorie a Șcheilor se oglindește vie și în muzeul din clădirea vechii școli. Relativ redus ca proporții, cuprinzînd cele trei încăperi de la etaj, el reține atenția prin vechimea și valoarea obiectelor expuse.

În sala I-a, de la intrare, se păstrează, între altele, cel mai vechi obiect în legătură cu istoria Șcheilor, piatra de mormînt a popii Costea, din anul 1477. Stampe însoțite de texte redau imaginea bisericii în veacul trecut, iar într-o vitrină sînt expuse catastifele averii așezămîntului, importante pentru datele lor istorice și descrierea exactă a tuturor obiectelor care constituiau, în secolul al XVII-lea, tezaurul lui. Scrise în limba română, cu litere chirilice, ele sînt împodobite cu frontispicii florale, amintind motivele din arta brîncovenească, și miniaturi ce redau aspectul bisericii înainte și după restaurarea din 1761.

Primul inventar, cuprinzînd «*Sculele bisearecii de la 1684 pînă la 1781*», relatează faptul că unele dintre obiectele prețioase, păstrate într-o ladă în visterie, au dispărut în condiții încă necunoscute, o dată cu catastiful lor, care a fost refăcut fiind găsit un *terfelog vechiu, scris de protopop Vasile, luând nume odoarlor ce au mai rămas și odăjdiilor, care de cine sînt date, precum să văd mai nainte*. Cel de-al doilea registru, de la 1 iunie 1759, este precedat de o scurtă istorie a bisericii, amintind dărnicia lui Neagoe Basarab. Tot aci sînt pomenite lucrările realizate cu sprijinul altor domni din Țara Românească și Moldova: Pătrașcu cel Bun, Petru Cercel, Mihai Viteazul, Aron Vodă etc., și daniile lor. Întocmite cu multă precizie, cele două inventare oferă informații exacte asupra datei cînd s-a făcut donația și asupra numelui donatorului. Multe dintre obiectele pe care ele le menționează se pot recunoaște ușor între cele păstrate azi în muzeu. Un document care atrage atenția, în aceeași

în secolul al XVII-lea. Cea de a doua cădelniță, considerată un dar al Doamnei Neaga din anul 1592, a fost și ea înnoită, așa cum arată inscripția, de gocimani Stoica și Gheorghe, în anul 1700. În veacul al XVII-lea, biserica posedă încă din bogatul ei tezaur de argintărie șaptezeci de candelă, dintre care una se găsea la mormântul Doamnei lui Șerban Cantacuzino, îngropată aici. Dintre cele din veacul al XVIII-lea, câteva de stil brincovenesc se mai pot vedea încă în biserica principală. Biserica Sf. Nicolae nu a fost înzestrată însă numai prin daruri domnești. Numeroși boieri, desigur dintre cei care aveau legături directe cu Brașovul, sau care își găsiseră aici un adăpost sigur în vremuri de restriște, și-au lăsat numele pe darurile lor. În muzeu se mai păstrează o serie de medalioane de argint aurit, cu portretul sfântului Nicolae sau al Maicii Domnului, care au împodobit altădată veșminte liturgice. Unul a fost dăruit de Staicu Clucerul în 1592, al doilea poartă numele vistierului Papa și data 1605. Pe alte două medalioane, inscripția menționează numele domnului Șerban Cantacuzino (1678—1688). Obiectele sînt lucrate de argintari brașoveni.

Un frumos taler de anafură, de formă octogonală, împodobit pe margine cu o cunună de frunze de acant, flori de narcise și bujori, a fost dăruit de Pîrvul și Ilinca Cantacuzino. El poartă marca meșterului brașovean E.V., cunoscut mai ales prin valoroasele lucrări realizate pentru Țara Românească, la comanda domnitorului Șerban Cantacuzino, în anii 1680—1685. Pe îmbrăcămintea metalică a unui vas de porțelan fin de Delft, apar inițialele lui Georg May II, argintarul preferat al lui Constantin Brîncoveanu (1688—1714).

O lucrare prețioasă de argintărie, expusă în aceeași sală, este ferecătura dăruită de Dragomir Spătarul și jupanița sa Neacșa, împreună cu fratele său Tudor Vistierul și jupanița Stanca. Portretele celor doi boieri și ale soțiilor lor sînt reprezentate pe ferecătură. Ei sînt cunoscuți în Țara Românească spre mijlocul veacului al XVI-lea. Dragomir din Orboiești, după ce urcă din treaptă în treaptă diferite ranguri de boierie, deține în anii 1541—1545 funcția de mare spătar. În 1543, însoțit de fratele său Tudor, care era vistiernic, el vine la Brașov, ca sol al lui Pătrașcu cel Bun și poate, cu acest prilej, a dăruit bisericii din Șchei cartea ferecată din care nu s-a păstrat decît îmbră-

cămîntea metalică (cartea existentă azi este o tipăritură de la mijlocul veacului al XVIII-lea). Compoziția și ornamentația acestei ferecături sînt similare cu altele lucrate în Țara Românească, datînd cam din aceeași vreme. Pe scoarța din față, scena centrală reprezintă pe Iisus răstignit; de o parte și de alta a crucii, se văd Maica Domnului și Ioan Evanghelistul, în jur, în picioare, profeții, iar sus și jos părinții bisericii. Întregul cîmp al ferecăturii este presărat de vreji prinzind frunzulițe lanciolate și rozete mărunte de stil oriental. Pe cealaltă scoarță, la picioarele sfîntului Nicolae, reprezentat în costum arhieresc, se văd îngenunchiați donatorii. Costumele jupanițelor sînt caracteristice veacului al XVI-lea și se întîlnesc în pictura murală a bisericii din Stănești (reg. Argeș) și în friza donatorilor din ctoria Buzeștilor de la Căluu (reg. Oltenia). O lucrare asemănătoare, dăruită mănăstirii Tismana în anul 1566, se păstrează în colecția Muzeului de Artă al Republicii Socialiste România. La muntele Sinai, în tezaurul mănăstirii sf. Ecaterina, există, de asemenea, o ferecătură și o pereche de ripide, lucrate în aceeași concepție, dăruite de Alexandru II și de Petru voievod. Toate aceste opere de argintărie provin desigur dintr-un atelier comun, existent în Țara Românească. În sala a II-a mai sînt expuse hrisoavele de danie cu pecetea originală de la Aron Vodă (1594) și Gheorghe Ștefan (1656).

Manuscrisele expuse în sala a III-a, intitulată Radu Tempea II, oglindesc mai ales activitatea legată de istoria locală a acestui cronicar și tîlmăcitor de texte. Ideea relațiilor șcheienilor cu Țara Românească, sugerată prin obiectele primei săli, se continuă și aici, prin hrisoavele de danie ce poartă iscăliturile autografe ale lui Constantin Brîncoveanu și Grigore Ghica.

Pomelnicele pictate în secolul al XVIII-lea, o dată cu construirea celor două paraclise laterale, împreună cu icoanele de la începutul aceluiași veac, oferă imaginea picturii din această zonă a Transilvaniei, care a evoluat sub influența zugravilor din Țara Românească.

Un costum de șcheiancă din secolul trecut și câteva podoabe, în care se îmbină lucrătura argintarilor sași cu forme și motive balcanice, dau o notă proprie acestei săli, evocînd viața locală pînă aproape de vremea noastră.



14. Pomelnicul pictat pe lemn al paraclisului, adăugat în 1734 (muzeu)



15. Pomelnicul pictat pe lemn al paraclisului, adăugat în 1752 (muzeu)

Unele obiecte interesante sub raport artistic pot fi văzute și în biserică. În nava centrală, de-a lungul pereților, se păstrează numeroase icoane, cele mai multe de origine grecească, dăruite de negustori locali sau străini, care aveau legături cu lumea balcanică. Între acestea se remarcă, în special, o frumoasă icoană din secolul al XVI-lea, din școala veneto-cretană, reprezentând pe Maica Domnului a Patimilor. Din aceeași școală este și icoana Maicii Domnului cu Pruncul, păstrată pe tetrapodul din naosul bisericii, datînd din același secol. Mobilierul, tîmplele și pictura murală din cele două paraclise sînt de stil brîncovenesc tîrziu. Ele reprezintă continuarea acestei arte de un meșter local.

Recent organizată și permanent îmbogățită, arhiva din Șchei, care păstrează aproape optzeci de hrisoave și cărți domnești, în afară de mii de acte, zapise, scrisori și registre, constituie un adevărat tezaur atît pentru istoria mai îndepărtată, cît și pentru evenimentele veacului trecut. La frămîntările produse de răscoala lui Tudor Vladimirescu sau la acelea ale revoluției din 1848, au luat parte și neguțătorii din Șchei. Prin exodul unui număr de 12.063 români, refugiați după răscoala lui Tudor Vladimirescu la Brașov și în Țara Bîrsei, s-a stabilit încă o dată un contact direct între românii de aici și cei de la sud de Carpați. Boierimea progresistă refugiată la Brașov a constituit în 1822 o societate secretă, ai cărei inițiatori au fost Nicolae Văcărescu, Grigorie Băleanu și Constantin Cîmpineanu. Scopul ei era mai ales cultural și politic, urmărind înfăptuirea școlilor și gazetelor în limba română, abolirea monopolului tipografic, încurajarea traducerilor românești, înființarea unui teatru național, eliberarea de sub regimul fanariot și reînnoirea primelor instituții ale țării. Cinci ani mai tîrziu, acest program va fi realizat de « Societatea literară », legal constituită. În același an (1827), sub influența noilor idei și a atmosferei create împotriva Eteriștilor, neguțătorii din Șchei se desprind de compania grecească în care alcătuiau majoritatea, constituind independent « gremiul român de comerț levantin », întărit prin actul din 1836. Ca urmare a acestei separări, în 1835, negustorimea brașoveană pune bazele « Casinei Române », loc de întîlnire cu caracter cultural, care a jucat un mare rol în plămîdirea noilor idei în societatea

românească din Brașov. Venirea lui Gheorghe Barițiu de la Blaj la Brașov și stabilirea lui aici duce de asemenea la o serie întregă de acțiuni noi, ca înființarea ziarelor « Gazeta Transilvaniei », « Foaia pentru minte » etc.

În 1835, Gh. Barițiu prezintă negustorimii șcheiene « Dizertația despre școli », în care formulează limpede principiile sale în legătură cu necesitatea înființării unor școli, superioare vechilor « școlițe ». Ea se păstrează în manuscris, în arhiva din Șchei.

Cu banii negustorimii din Șchei și sprijinul mitropolitului Andrei Șaguna, în 1850 ia naștere cel dintîi liceu românesc din Transilvania. Acest eveniment, de mare însemnătate pentru dezvoltarea viitoare a culturii naționale, încununează străduințele de veacuri ale întreprinzătorilor șcheieni, care au luptat permanent, de la Popa Pătru pînă la Gheorghe Barițiu, pentru menținerea unei învățături românești în această parte a țării.

În text:

1. Piața Prund cu biserica (stampă, sec. XIX)
2. Piața Prund cu biserica, astăzi
3. Vechea pecete a bisericii gravată în argint (muzeu)
4. Fațada de nord cu intrarea paraclisului
5. Fațada de sud a bisericii
6. Turnul cu ceas și cupola paraclisului sudic
7. Detaliu de pictură de pe fațada paraclisului de sud
8. « Octoihul » slavon tipărit de Coresi la Brașov în anul 1574 (muzeu)
9. « Evanghelia cu învățătură » tipărită la Brașov în 1580–1581 (muzeu)
10. Foaia de titlu a inventarului de averi și obiecte ale bisericii, întocmit în anii 1757–1842 (miniatura reprezintă biserica la începutul veacului al XVIII-lea)
11. Foaia de titlu a inventarului de averi și obiectele bisericii din anii 1759–1825 (aspectul bisericii după restaurarea întreprinsă în 1761)
12. Hrisov de danie de la Constantin Brîncoveanu, cu iscălitura domnitorului, 1701 (muzeu)
13. Pagină de titlu din « Istoria sîntei bisericici a Scheailor Brașovului », scrisă de Radu Tempea II (muzeu)

14. Pomelnicul pictat pe lemn al paraclisului, adăugat în 1734 (muzeu)
15. Pomelnicul pictat pe lemn al paraclisului, adăugat în 1752 (muzeu)

În afara textului:

16. Ferecătură de argint aurit, dăruită de Dragomir Spătarul și fratele său Teodor cu soțiile lor—cca. 1543. Recto. (muzeu)
17. Ferecătură — 1543. Verso (muzeu)
18. Portretele donatorilor Dragomir Spătarul cu jupanița sa Neacșa și Teodor Vistierul cu jupanița Stana
19. Miniatură reprezentînd pe evanghelistul Luca, din tetravanghelul de la Mateiaș Logofătul, 1560 (muzeu)
20. Portretul evanghelistului Luca. Detaliu din manuscrisul de la 1560
21. Miniatură reprezentînd pe evanghelistul Ioan și ucenicul său Prochoros din manuscrisul de la 1560
22. Cădelniță de argint, după tradiție de la Neagoe Basarab, refăcută în sec. XVII—XVIII (muzeu)
23. Medalion de argint aurit cu aplicații de pietre semiprețioase, 1594 (muzeu)
24. Medalion de argint aurit dăruit de Papa Vistierul în anul 1605 (muzeu)
25. Medalion de argint dăruit de domnul Șerban Cantacuzino bisericii din Șchei, 1685 (muzeu)
26. Medalion de argint dăruit de domnul Șerban Cantacuzino bisericii din Șchei (muzeu)
27. Potir de argint aurit, sec. XVI—XVII (atelier din Transilvania)
28. Tetravanghel ferecat, lucrat de argintarul Mihail May, 1753 (Recto, muzeu)
29. Tetravanghel ferecat, 1753 (Verso, muzeu)
30. « Adormirea Maicii Domnului », Detaliu. Ferecătură din 1753
31. Portretul donatorului Dimitrie Nicolau. Ferecătură din 1753
32. Anaforniță de argint aurit lucrată de meșterul brașovean E.V. dăruită de Pîrvul Cantacuzino și Ilinca (muzeu)
33. Portretul lui Eustație Grid, tatăl lui Dimitrie Eustatievici, brașovean, cel dintîi autor al unei gramatici românești (muzeu)
34. Planul bisericii Sf. Nicolae din Șcheii Brașovului a) etapele de construcție b) starea de azi (după Grigore Ionescu, *Istoria Arhitecturii în România*, II, 1965).

ILUSTRĂȚII



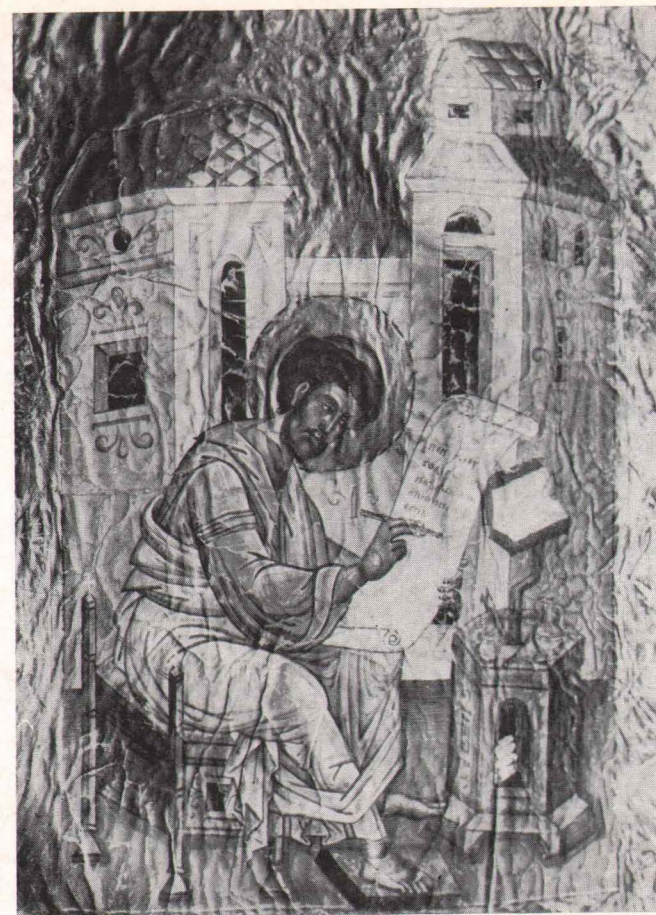
16



17

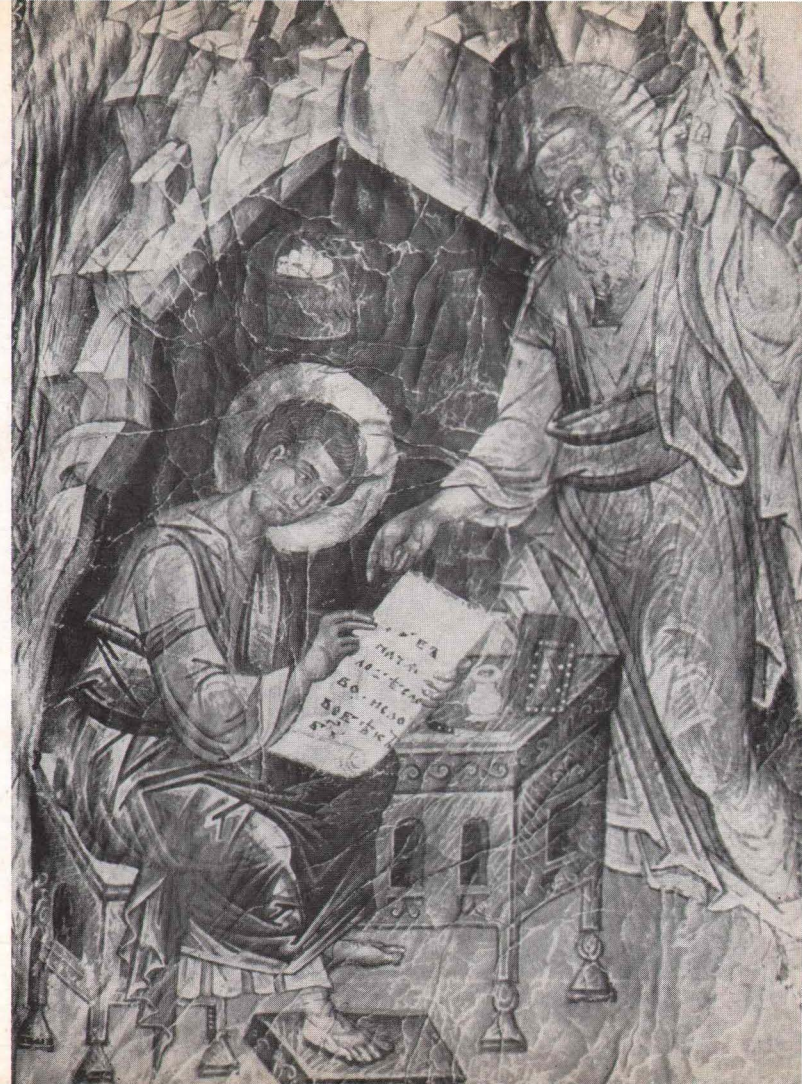


18





20



21



22



23





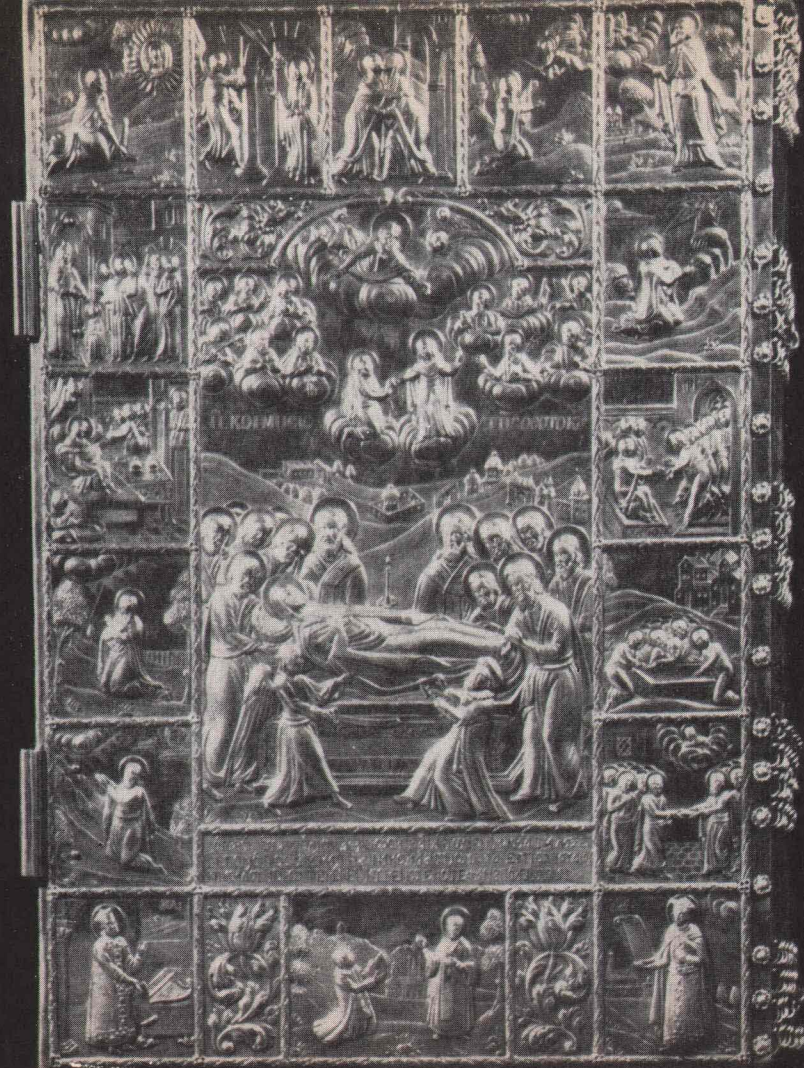
26



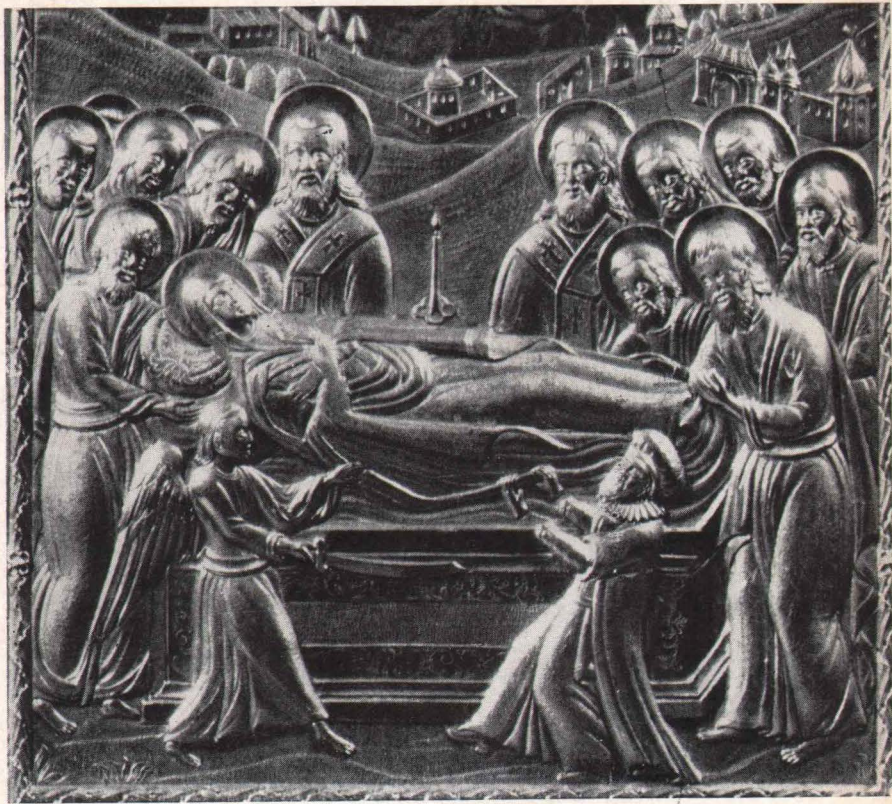
27

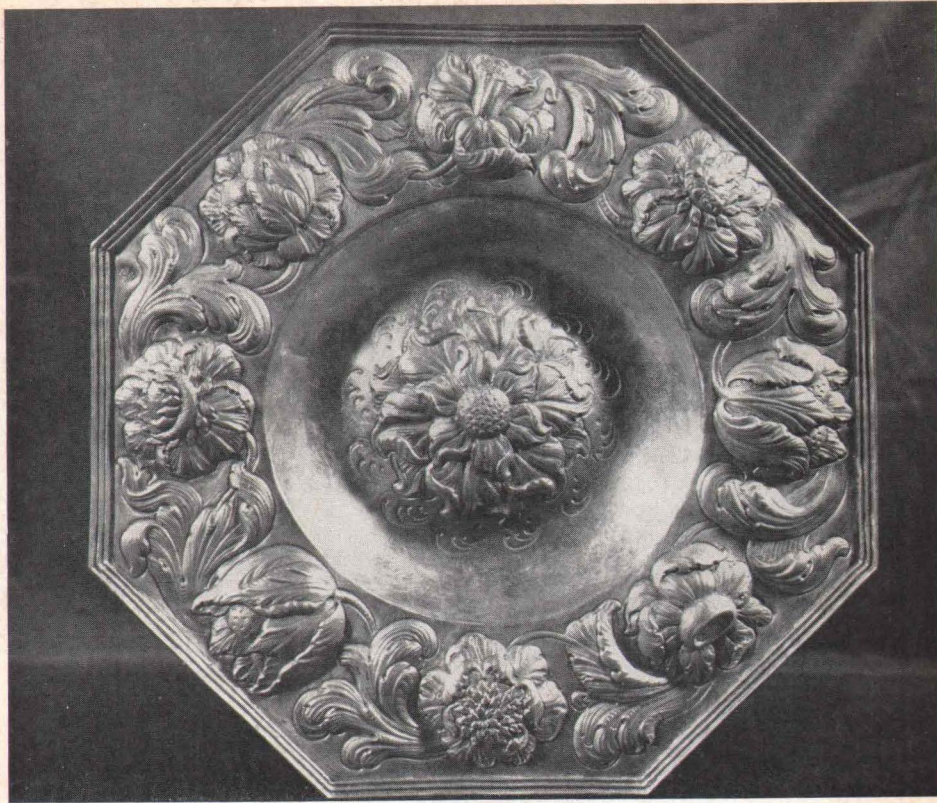


28

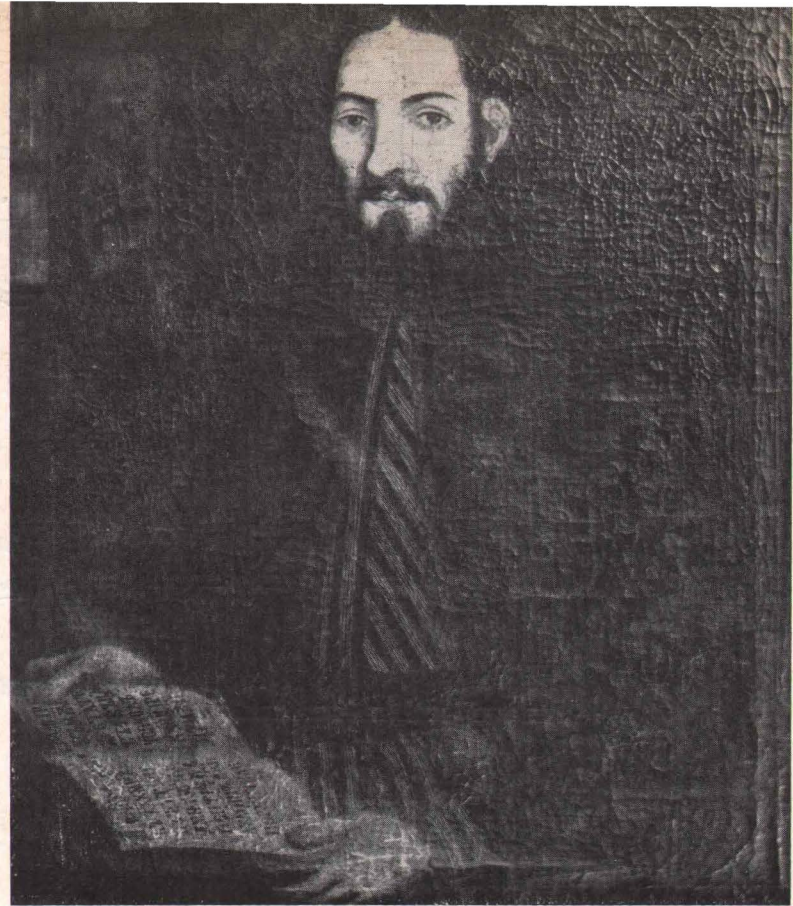


29

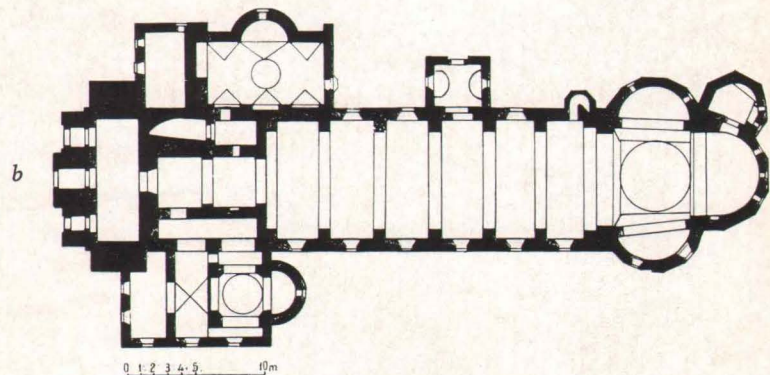
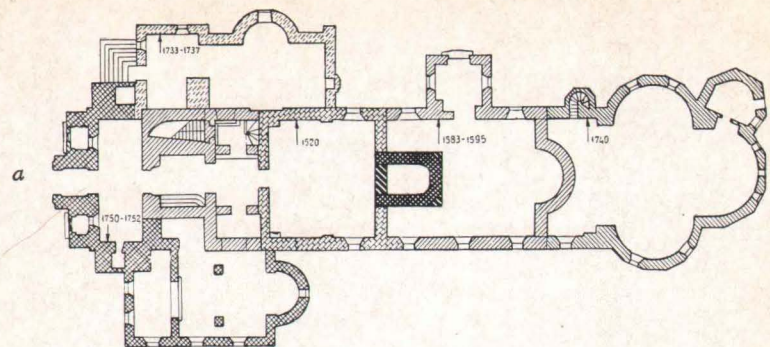




32



33



34. Planul bisericii Sf. Nicolae din Șcheii Brașovului

a) etapele de construcție
b) starea de azi

BIBLIOGRAFIE

- I. Bogdan, *Documente și regeste privitoare la relațiile Țării Românești cu Brașovul și cu Ungaria în secolele XV și XVI*, București, 1902.
- Ion Colan, *Casina Română din Brașov, 1835—1935. Contribuțiuni la cunoașterea unui capitol din trecutul Brașovului*, Brașov, 1935.
- Jean Guillard, *Constantin III Brancovèan (1703—1757) et l'Autriche d'après les documents inédits*. Bulletin de la Section Historique de l'Académie Roumaine, București, tom. XXIV, 1943.
- N. Iorga, *Brașovul și Români*. Studii și Documente, vol. X, București, 1905.
- N. Iorga, *Picturi și obiecte de artă din biserica Șcheilor Brașovului*, Buletinul Comisiunii Monumentelor Istorice, 1924.
- N. Iorga, *O descoperire privitoare la biserica Sf. Nicolae din Șcheii Brașovului*. Memoriile Secției Istorice, Acad. Rom. seria III, tom. XXII, 1939—1940.
- R. Manolescu, *Comerțul Țării Românești și Moldovei cu Brașovul (secolele XV și XVI)*. București, 1965.
- A. Mureșianu, *Clădirea școlii românești din Brașov de către poșa Mihai în anul 1597*. Anuarul Institutului de Istorie Națională, IV, 1926—1927.
- Candid C. Mușlea, *O dinastie de preoți și protopopi, Radu Tempea*, Brașov, 1939.

- Candid C. Muşlea, *Biserica Sf. Nicolae din Şcheii Braşovului*, vol. I (1292—1742). Braşov, 1943; vol. II (1743—1837), Braşov, 1946.
- Corina Nicolescu, *Muzeul Şcheilor din Braşov*, Studii, XVI, 1963.
- P. P. Panaitescu, *Începuturile şi biruinţa scrisului în limba română*, Bucureşti, 1965.
- Dr. Sterie Stinghie, *Documente privitoare la trecutul Românilor din Şchei*, 3 vol., Braşov, 1901—1903.
- Radu Tempea, *Istoria bisericii Scheilor Braşovului*, ediţia St. Stinghie, Braşov, 1899.
- * * * *Istoria României*, vol. III, Bucureşti, 1964.

Redactor responsabil: VICTOR ADRIAN
Tehnoredactor: NICOLAE MIHĂILESCU

*Dat la cules 25.10.1966. Bun de tipar 20.03.1967. Apărut
1967. Tiraj 7000+150 ex. broșate. Hirtie velină crețată, de
100 g/m². Fr. 24/700×1000. Coli ed. 3,08. Coli de tipar 2,5.
Comanda 2923. A. nr. 10644 C. Z. pentru bibliotecile mari 7,
C. Z. pentru bibliotecile mici 7.726.*

Tiparul executat sub comanda nr. 283 la Întreprinderea
Poligrafică „Arta Grafică” Calea Șerban Vodă, 133, București,
Republica Socialistă România

MERIDIANE

1 Lei 7