

D.M.A.S.I.

I

433

BIBLIOTECA

Inv. 1816
T 433



M Ă N Ă S T I R E A

AGAPIA

EDITURA
MERIDIANE

<https://biblioteca-digitala.ro>



D.M.A.S.I

DIRECȚIA MONUMENTELOR,
ANSAMBLURILOR
ȘI SITURILOR ISTORICE
BIBLIOTECA

Cota cărții: *I433* ..
Inventar: *1816*

I433

MONUMENTE ISTORICE
MIC ÎNDREPTAR



I 433

3181

P. M. I. LUPAN
BIBLIOTECA
Inv. 1816
Cota I 433

MĂNĂSTIREA
AGAPIA

EDITURA MERIDIANE
BUCUREȘTI, 1967

Fotografiile executate de Gheorghe Comănescu de la Studioul de artă fotografică al Combinatului poligrafic „Casa Scînteii”, București.

Pe copertă: Mănăstirea Agapia — vedere de ansamblu

Pag. 2—3: Biserica mănăstirii Agapia — vedere de la sud-vest



Înspre ținuturile Neamțului se îndreaptă și astăzi, ca și cu ani în urmă, sute și sute de călători: unii voiesc să le afle măreția cîntată cu atîta pasiune de Calistrat Hogaș, iar alții să se oprească, mai îndelung, la vestitele monumente pe care le adăpostesc: cetatea și mănăstirea Neamț, Agapia, Secu, Sihăstria și Sihla, Văratec etc., zidiri mai vechi sau mai noi, toate purtînd ecoul unei istorii ce se măsoară în veacuri.

La mănăstirea Agapia se poate ajunge venind de la Piatra Neamț, pe la mănăstirea Văratec, iar de aici, peste culme, drum de aproape o oră. Cea mai frecventată cale spre Agapia este însă aceea care pornește din Tg. Neamț și măsoară cca 11 km. Din șoseaua asfaltată, care leagă Tg. Neamț de Piatra Neamț, după 5 km de la plecare se desprinde, în dreapta, drumul care, străbătînd satul Agapia în însoțirea pîriului cu același nume, duce la mănăstire.

Dinspre nord, mănăstirea este străjuită de „Muncelu cu flori”, iar la apus și spre sud, culmile sînt acoperite cu păduri de brazi. Cea dinspre sud este străbătută de cărări ce duc în mai multe direcții; să zăbovim pe creștetul ei, „... în fermecătoarea priveliște de la «Ciungi», de unde vezi jos mănăstirea Văratecului, în dreapta băile Băltătești, în stînga Cetatea și Tîrgul Neamțului, în față larga, nemărginita vale a Moldovei”¹.

Cu biserica zidită de hatmanul Gavril spre mijlocul secolului al XVII-lea, dar cu o istorie plină de zbucium și frămîntări, din care nu lipsesc momentele dramatice, mănăstirea Agapia se înscrie între acele monumente care, fiecare în felul său, evocă o pagină din trecutul Moldovei.

¹ A. Vlahuță, *România pitorească*, București, 1963, p. 162.

Pe aceste meleaguri apărate din trei părți de zidurile naturale ale înălțimilor împădurite, istoria mănăstirii a prins să fie urzită cu mult înainte de mijlocul veacului al XVII-lea, când a fost ridicată biserica hatmanului Gavril.

Pe drumul în pantă ce duce spre mănăstirea Secu, la cca 2 km de Agapia din Vale, se află o ctitorie mai veche, Agapia din Deal. Și începuturile mănăstirii Agapia sînt legate de așezarea din urmă.

Cei mai mulți dintre cercetători consideră că prima biserică din piatră a fost ctitorită de Petru Rareș și soția sa Elena, între anii 1527—1538, sau 1541—1546.

Dacă însă ar fi să dăm crezare tradiției locale, istoria lăcașului începe cel puțin cu două veacuri înainte de prima ctitorie voievodală, biserica lui Petru Rareș și a Doamnei Elena. Se spune astfel că, în secolul al XIV-lea, s-ar fi ridicat un schit modest, din lemn.

Potrivit aceleiași tradiții, prima așezare monahală ar fi fost situată în „Livada părinților“, mai sus de actuala Agapia din Deal. Distrusă de o avalanșă, ea ar fi fost refăcută. Pustiită, a căzut în ruină și a fost mutată mai spre vale, în poiana lui Eufrosin. La sfîrșitul secolului al XIV-lea sau începutul celui următor, ar fi fost din nou mutată mai în vale, pe locul unde se află astăzi Agapia din Deal.

Începînd cu secolul al XV-lea, Agapia din Deal este pomenită în „hotarnica“ de la Ilieș Vodă (1437) și trecută în lista mănăstirilor din timpul domniei lui Ștefan cel Mare (păstrată la mănăstirea Neamț), când avea 15—20 călugări. Alte două documente, unul din 12 iulie 1464 și celălalt din 1498, vorbesc despre neînțelegerile dintre mănăstirea Agapia și Cetatea Neamțului și, respectiv, mănăstirea Secu (lăcașul care a precedat actualul monument, ctitoria lui Nestor Ureche, secolul al XVII-lea), astfel că, după toate probabilitățile, Agapia din Deal a existat înainte de a fi fost consemnată în documente.

Această așezare era desigur modestă, cu o biserică din lemn, de proporții reduse, care, cu vremea, a ajuns în ruină. În această stare vor fi găsit-o Petru Rareș și Doamna Elena, pe care pomelnicul mănăstirii îi revendică drept primii ctitori de origine domnească. Ei au zidit o biserică nouă.

În 1569, mănăstirea Agapia din Deal a fost înzestrată cu moșia Grași, de pe apa Neamț, de către Bogdan Lăpușneanul (1568—1572) și soția sa Maria. Zidirea lui Rareș și a Doamnei Elena ajungînd să se ruineze, va fi înlocuită cu una nouă de



1. Agapia din Deal — biserică

către Petru Șchiopul (1574—1579 și 1582—1591), în a doua sa domnie, și soția sa Ruxandra.

Biserica ridicată de Petru Șchiopul a stat martoră anului 1600, an plin de făgăduinți pentru poporul român, când temerarul Mihai Vodă Viteazul reușește să unească cele trei țări române. În timp ce viteazul voievod ocupase și tronul Moldovei, proclamându-se domn al Țării Românești, al Ardealului și a toată țara Moldovei, oșteni de ai săi au ajuns pînă la Agapia din Deal, după cum se arată într-un document din 1604, dat de Ieremia Movilă (1595—1600 și 1600—1606) lui Nicanor, fostul mitropolit al Moldovei, iar în urmă stareț la Agapia: „Tar părintele Nicanor și cu monahii de la Agapia au dat seamă sub blestem, cum a pierit (acel uric) din cauza cătanelor cînd au venit cu Mihai voievod asupra țării domniei sale“¹.

Înzestrată de ctitorii săi cu moșii, livezi, vii etc., mănăstirea reușise să-și creeze o gospodărie mare a cărei dezvoltare era însă stingherită de platoul înalt și greu accesibil. De aceea, toate anexele gospodărești au fost mutate, la începutul secolului al XVII-lea, pe locul unde se află astăzi Agapia din Vale, unde s-a ridicat și o biserică din lemn.

Ctitoria lui Petru Șchiopul de la Agapia din Deal, reparată în două rînduri, se va dărîma în cele din urmă. La 1680, pe locul acestei biserici a fost ridicată o alta, din lemn, de către Anastasia, soția lui Duca Vodă; ctitorul și data construirii bisericii le aflăm din pisania așezată astăzi pe turnul clopotniță: „Această sfîntă biserică cu hramul Schimbarea la față, s-a făcut în zilele lui Duca Voevod de Anastasia doamna, vleat 7188 (1680) luna august 14“.

Tot la 1680 au fost construite un rînd de chilii și trapeza cu beciuri din piatră. Zidirea Anastasiei, cu reparații în 1716 și 1793, va dura pînă la 1820, cînd va fi complet refăcută, tot din lemn. Cu înfățișarea-i din urmă, ea va viețui doar un an: în 1821 a fost mistuită de un puternic incendiu. Pînă la 1832 totul a fost refăcut: biserica, chiliile și construcțiile gospodărești. Din nou ruinată, biserica a fost reclădită la 1873, cînd va dura doar zece ani, iar în 1891 a fost zidit paraclisul care există și astăzi.

O dată cu mutarea, mai în vale, a principalelor anexe gospodărești, Agapia din Deal a început să-și piardă din importanță, ajungînd în cele din urmă un schit.

¹ *Documente privind istoria României*, A. Moldova, veacul XVII, vol. I, p. 184.

Micul schit, reparat și pictat, plasat într-un complex monastic cu case țărănești, atrage și acum atenția vizitatorului prin pitorescul așezării.

În drumul de la Agapia Veche (din Deal) spre Agapia din Vale, cam la jumătatea distanței, se află Piatra lui Aron, în legătură cu care circulă mai multe legende, toate pomenind de Aron Vodă (1591—1592 și 1592—1595). Una dintre ele arată că, în timp ce era stareț aici, Nicanor — fostul mitropolit al Moldovei — avea ca elev pe nepotul său, tînărul Aron. De la o vreme, acesta lipsea mereu de la mănăstire, mai ales noaptea. O dată, spre miezul nopții, a fost surprins de unchiul său întorcîndu-se de la Filioara (unde se afla un schit de maici) și a fost pedepsit pe locul unde este situată, astăzi, piatra care-i poartă numele. Tînărul, jignit adînc, a fugit de la mănăstire și n-a mai revenit prin aceste locuri decît după ce a devenit domn al Moldovei. Și atunci, zice-se, ar fi făcut multe daruri mănăstirii, le-a reînnoit pe cele ale predecesorilor, iar în locul unde a fost pedepsit de bătrînul prelat, a pus o piatră cu inscripția (azi dispărută) care relata întîmplarea din tinerețe.

La Agapia din Vale, biserica din lemn, ridicată la începutul secolului al XVII-lea, era amenințată cu ruina cînd a fost înlocuită cu o alta, din piatră, care există și astăzi. Ctitorii noii biserici sînt hatmanul Gavril, fratele lui Vasile Lupu, și soția sa Liliana.

Lucrările au început în 1642, sub conducerea, zice-se, a arhitectului Ionașcu de la curtea lui Vasile Lupu, și au durat doi ani, după cum reiese din pisania bisericii: „... Iată eu Gavril Hatman și doamna Liliana, făcut-am și zidit-am această mănăstire Agapia din nou, în zilele... Domnului Vasile Lupu Voevod. Și s-au început zidirea în anul 7150 (1642) octombrie în 16 zile și s-a săvîrșit în 7152 (1644) septembrie în 3 zile...“

Mănăstirea Agapia, înzestrată cu mari averi și odoare valoroase, a atras în nenumărate rînduri pe năvălitorii străini care au prădat-o și, uneori, au incendiat-o. Pe aici au trecut, lăsînd urme adînci și dureroase, tătarii (1671—1672), turcii (1673), polonezii (1680); între 1689—1693 din nou polonezii, de data aceasta sub comanda lui Sobieski. Ion Neculce povestește că Sobieski a intrat în Moldova în al șaselea an al domniei lui Constantin Cantemir, iar la întoarcere a lăsat oaste la cetatea Neamț, Suceava și Cîmpulung, la mănăstirile Secu, Zamca, Agapia și Hangu. Faptul că și la

Agapia a fost lăsată o garnizoană ne face să presupunem că, în acea vreme, mănăstirea avea ziduri fortificate.

În 1821 aflăm că mănăstirea a fost din nou prădată, devastată și apoi incendiată de către turci. Foarte puține dintre odorele mănăstirii au putut fi salvate atunci, fiind evacuate în munți. Despre acest dezastru vorbește inscripția de pe fațada nordică a bisericii: „Această sfântă mănăstire a pățimit primejdii cu arderea focului atât înlăuntru cât și afară despre turci la tulburarea ce s-a urmat în anul 1821 la septembrie 6 zile, atât chiliile înlăuntru cât și afară din prejur...”

Reparațiilor efectuate în 1823, doi ani după dezastrul provocat de turci, le-a urmat refacerea radicală din anii 1858—1862, când biserica a fost pictată în interior de Nicolae Grigorescu.

Cu prilejul acestor refaceri, biserica a suferit unele modificări care i-au schimbat mult chipul inițial. Atunci au fost lărgite ferestrele, s-au construit proscomidia și diaconiconul, a fost desființat zidul despărțitor între naos și pronaos și cel dintre pridvor și pronaos. De asemenea a fost adăugat un al doilea pridvor, iar mobilierul a fost înnoit cu piese lucrate în țară, la Viena sau Paris.

În vara anului 1903, mănăstirea a căzut pradă unui alt incendiu, la fel de distrugător ca și cel din 1821. Au ars atunci clopotnița și corpul chiliilor, iar biserica și-a pierdut turlele. Pictura bisericii n-a avut prea mult de suferit, fiind doar afumată.

Efectuându-se lucrările de reparații impuse de acest din urmă „dezastru” a fost respectată, în cea mai mare parte, înfățișarea ansamblului.

Pe sub turnul-clopotniță, situat în mijlocul laturii de est a incintei — intrarea principală în mănăstire — se pătrunde într-o curte pătrată, cu o su-

2. Piatra lui Aron

prafată de cca 4000 m². Biserica este situată în centrul curții. O intrare secundară se găsește pe latura sudică, pe sub un paraclis ridicat la 1847, iar o alta, tot secundară, este situată pe latura de nord a incintei.

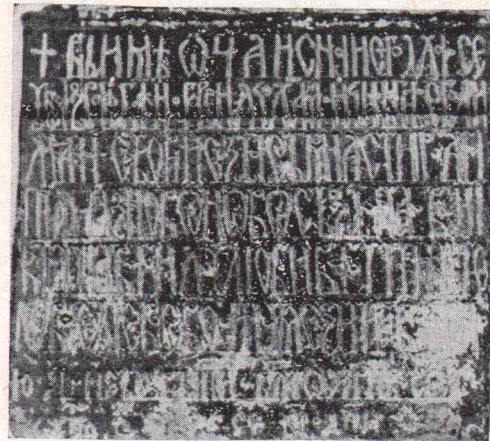
Corpul chiliilor, cu două etaje, sprijinite pe coloane zvelte, cu cerdac și streașina largă, amintește de arhitectura populară românească. Aici sînt adăpostite stăreția, arhondaricul, sălile în care este expusă colecția de obiecte cu valoare istorică și artistică a mănăstirii, biblioteca, atelierul, trapeza etc.

Biserica, principalul monument de la Agapia, zidită către mijlocul secolului al XVII-lea, a fost refăcută însă de atîtea ori, încît a ajuns pînă la noi mult transformată. Este probabil că, prin elementele arhitecturale esențiale, s-a inclus în seria bisericilor caracteristice acelei epoci (Galata, Dragomirna, Trei Ierarhi etc.).

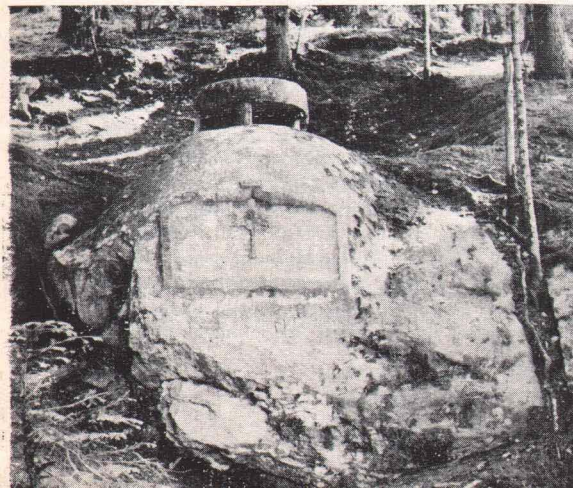
Biserica, de plan treflat, este împărțită potrivit tradiției în pridvor, pronaos, naos și altar.

Pridvorul, prin care se face intrarea în biserică, adăugat cu ocazia refacerilor din 1823, are două ferestre dispuse în fațada de vest și cîte o intrare înspre sud și înspre nord. De proporții reduse, deasupra, într-un al doilea nivel, are o încăpere pentru cor.

Vechiul pridvor, astăzi înglobat în pronaos, este boltit cu două mici calote sferice, despărțite de un arc situat în axul longitudinal al bisericii. Este luminat de cele două ferestre dispuse la nord și la sud. Zidul despărțitor dintre vechiul pridvor și



3. Pisania bisericii





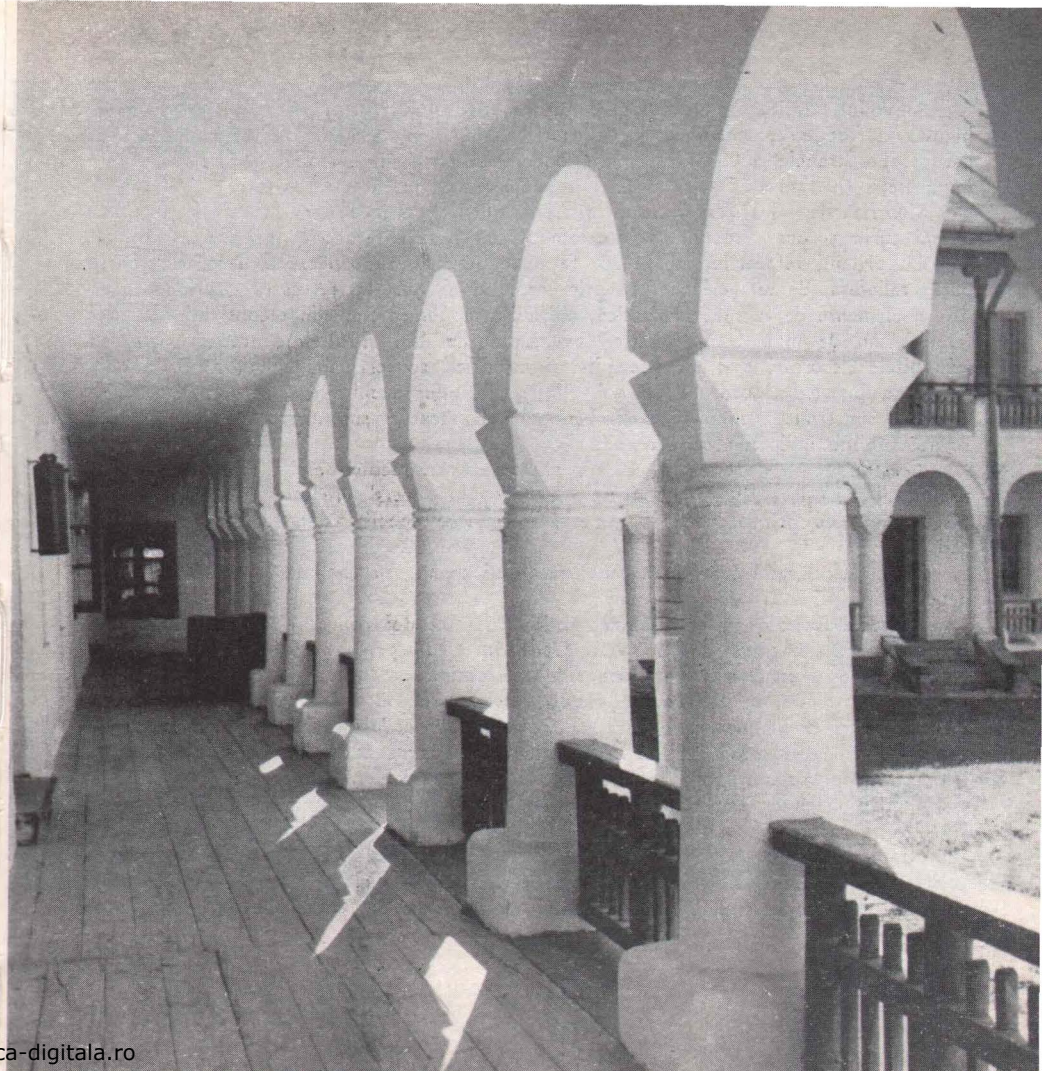
4. Corpul chiliilor — vedere parțială
 5. Cerdacul chiliilor — vedere parțială →

pronaos a fost înlocuit, la refacerea din 1823, cu trei arce, dintre care cel central este ușor supraînălțat, toate trei descărcându-se pe două rînduri de coloane gemene, de factură dorică.

Pronaosul, cu două ferestre dispuse la fel ca cele din fostul pridvor, se termină în partea superioară cu o calotă sferică, susținută de patru arce înguste. Zidul prin care se realiza despărțirea pronaosului de naos a fost desființat tot la 1823. Se poate ca acest zid să fi fost prevăzut fie cu trei arce ca la biserica mănăstirii Galata, unde acest sistem apare pentru prima dată în Moldova, fiind apoi preluat la biserica Trei Ierarhi, la cea de la Cetățuia etc., fie cu o singură deschidere ca la alte biserici din veacul al XVII-lea.

Naosul este boltit după cunoscutul sistem moldovenesc, sistem generalizat încă în epoca lui Ștefan cel Mare: obișnuitele patru arce mari (dublouri) alcătuiesc un pătrat, pe care se sprijină, prin intermediul altor patru arce, piezișe, turla zveltă, cu calotă sferică în partea ei superioară. Înspre sud și nord, naosul este lărgit de cele două abside laterale. Zidul acestora din urmă este neobișnuit de îngroșat, astfel încît ele apar în interior ca două nișe scunde, abia sugerate, străpunse în ax de cîte o fereastră largă.

Naosul se continuă spre est cu absida altarului, de care îl desparte tîmpla de lemn bogat sculptată și pictată la 1858. Proscomidia și diaconiconul se deschid spre nord și sud, în pereții laterali ai altarului.



Amvonul, alipit peretelui dinspre nord al naosului, la care se ajunge pe o scară îngustă, a fost executat cu prilejul refacerilor din 1858—1862. Tot de atunci datează pardoseala, stranele, policandrul mare (comandat la Viena), candelarele de la icoanele împărătești (lucrate la Paris) și celelalte obiecte de împodobire.

Modificările aduse exteriorului bisericii sînt de asemenea evidente. Se pare că numai turla și poate soclul să fi recăpătat, cu ocazia refacerii, înfățișarea inițială.

Cu prilejul refacerilor din 1823, fațadele bisericii au căpătat o decorație foarte puțin reliefată, de un eclectism specific secolului al XIX-lea. Aceasta cuprinde, între altele, elemente de factură neoclasică, obișnuite monumentelor din secolul al XVII-lea (Golîa) sau de mai tîrziu (biserica Frumoasa din Iași și altele): arcade oarbe cu arhivoltele decorate, sprijinite pe pilaștri corintici, apareiaj în tencuială; pe fațada vestică a bisericii, încadrată de doi pilaștri corintici neobișnuit de înalți, decorația cuprinde un fronton marcat de șirul unor mici arcaturi sub care se află, în ax, o rozasă subliniată de o arcadă oarbă.

Acest sistem de decorație era un atribut al arhitecturii civile din Moldova în secolul al XIX-lea. Alte monumente restaurate în aceeași vreme (biserica mănăstirii Neamț etc.) au primit, potrivit gustului eclectic al epocii, asemenea elemente decorative.

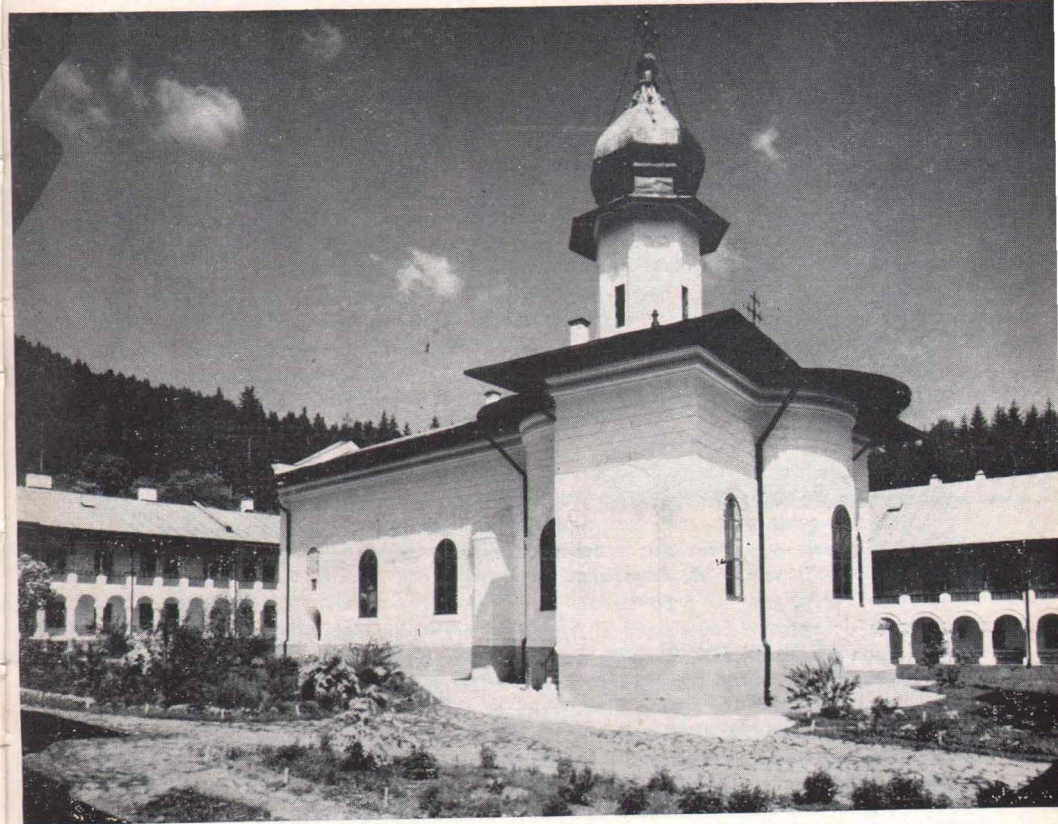
Ferestrele, lărgite tot la începutul secolului trecut, au chenare de aceeași factură neoclasică.

Absidele laterale au fost flancate inițial de cîte doi contraforți, din care azi se mai păstrează doar cei dinspre vest. Contraforții dinspre est au fost desființați în 1823, cînd s-au construit diaconiconul și proscomidia.

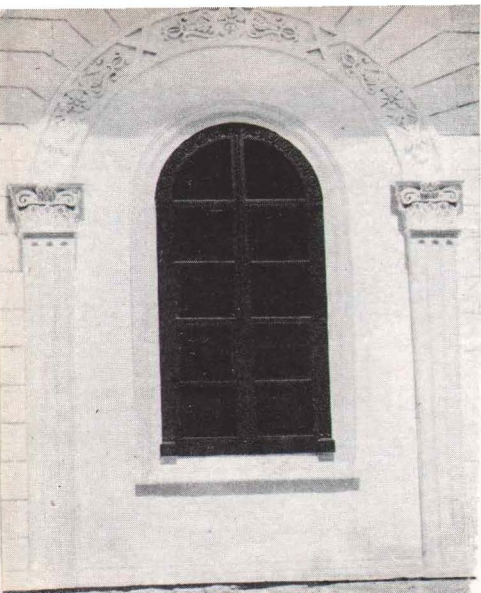
Turla, ridicată pe o bază de secțiune octogonală, cu cîte trei ocnite pe fiecare latură, este și ea de plan octogonal și are cîte două rînduri de firide geminate suprapuse și patru ferestre mici în axă care alternează cu contraforții mici în diagonale. Este tipul clasic al turelor moldovenești din a doua jumătate a secolului al XVI-lea.

Dintre celelalte clădiri ale mănăstirii, doar turnul-clopotniță, situat pe latura răsăriteană a incintei, se pare că mai păstrează, cel puțin în partea inferioară, zidăria originală.

În afara incintei mănăstirești se mai află două biserici: Adormirea Maicii Domnului și Bogoslovul. Amîndouă de proporții modeste, ele sînt construite din lemn. Prima



6. Biserica Agapiei din Vale — vedere dinspre sud est



7. Chenar de fereastră de pe fațada sudică a bisericii este „Bolnița“ și nu i se cunoaște vechimea. Se știe doar, din sinodul mănăstirii, că a fost sfințită de mitropolitul Sofronie Miclescu la 14 iulie 1854.

Biserica Bogoslovul, o capelă cimitireală, se presupune că a fost ridicată pe locul unui schit construit pe la 1600. Incendiată de turci la 1821, ea a fost refăcută în timpul domniei lui Mihai Șuțu (1819—1821).

Așezările din afara incintei mănăstirești se bucură de un pitoresc cu totul aparte. Casele de aici sînt reprezentative pentru arhitectura specifică tîrgurilor moldovenești de acum aproape două veacuri. Cu cerdacele lor înflorate, așezate în grădini cu pomi roditori și împrejmuite cu ziduri de piatră sau garduri de lemn cu coama de șită, de-a lungul ulițelor — dintre care una mai păstrează podeala de birne (ceea ce justifică denumirea de „po-

duri“ a ulițelor) — acestea sînt ecoul unor aspecte constructive moldovenești tradiționale, aflate azi pe cale de dispariție.

Istoria de aproape 500 de ani a Agapiei și frumusețea locurilor de aici au atras dintotdeauna pe călător. Dar ceea ce de mai bine de un veac stîrnește interes la Agapia este pictura din interiorul bisericii. În icoane mari sau mici, sau pe vastele suprafețe ale pereților, pictura a fost realizată de Nicolae Grigorescu între 1858—1860, în stilul neoclasic al vremii. Activitatea vastă de pictor iconar și decorator mural, desfășurată de N. Grigorescu la Băicoi, mănăstirea Căldărușani, București și la mănăstirea Zamfira se încheie, în dublu sens, la Agapia: aici pictura lui religioasă ajunge la deplina realizare, iar de acum încolo artistul va practica numai pictura laică.

În 1857, pe cînd lucra la mănăstirea Zamfira, N. Grigorescu se împrietenește cu Isaia Piersiceanu, călugăr la mănăstirea Neamț. Acesta, un călător pasionat, cunoștea nu numai meleagurile românești, ci străbătuse și cîteva țări europene, inclusiv Franța. Relatările lui Piersiceanu despre Paris și viața artistică de acolo au intensificat o mai veche dorință a tînărului Grigorescu. Cu toate că demersurile pe lîngă oficialitățile vremii din Țara Românească pentru a obține înlesniri să-și facă studiile la Paris nu-i reușiseră, N. Grigorescu nu încetase să fie irezistibil atras de metropola Franței, informat fiind că, la mijlocul veacului al XIX-lea, viața artistică pariziană cunoștea o deosebită efervescență. Pasiunea neobișnuitului călugăr-călător și elanul tînărului pictor au determinat pe cei doi prieteni să proiecteze o călătorie în marea metropolă. Vor porni mai întîi spre Moldova, la mănăstirea Neamț, careia îi aparținea Isaia Piersiceanu. Acesta trebuia să îndeplinească formalitățile pentru noua călătorie. Dar aici călugărul se îmbolnăvește grav, ceea ce le impune o amîinare a călătoriei.

În așteptarea însănătoșirii prietenului său, Grigorescu a pictat în liniștea meleagurilor nemțene cîteva icoane. Nu este exclus ca printre acestea să fie și cea existentă azi la Agapia, care, după tradiția locală, ar fi convins-o pe Tavefta Ursachi, stareța de atunci a mănăstirii, să-i încredințeze lui Grigorescu executarea picturii din biserica nou reparată.

Prin contractul încheiat la 2 aprilie 1858, „meșterul Nicu“ se obligă să picteze în „oloiu“ interiorul bisericii de la Agapia în schimbul a 2000 de galbeni și a „trei odăi de șezut“. Grigorescu va fi ajutat de „cel mai bun zugrav ce am putut găsi...“ (italianul Luis Girardelli, care mai tîrziu va lucra cu Tattarescu la pictarea Mitropoliei din Iași) și de fratele său, Gheorghe Grigorescu. Și, imediat după aceasta, Nicolae Grigorescu, cu elanul tînărului de 20 ani, începe să lucreze la opera ale cărei proporții vaste distonau cu vîrsta artistului.

Dar în ciuda disproporției, N. Grigorescu și-a dus la desăvîrșire opera de pînă atunci, operă care, prin calitățile ei, se înscrie în istoria artei religioase românești din secolul al XIX-lea.

Grigorescu a lucrat, în general, în stilul neoclasic, printre ale cărui atribute este și perfecțiunea caligrafică, ceea ce încorseta vădit temperamentul pasionat, tumultuos al tînărului de 20 de ani. De aceea, mai ales în tablourile și compozițiile murale, Grigorescu a depășit limitele neoclasicismului, luînd ca „modele“ gravuri în alb-negru făcute după *capodopere ale Renașterii*. Aceste simple gravuri i-au folosit lui Grigo-

ian. 1816



rescu doar ca sugestii. Dimensiunile mult amplificate (în funcție de cerințele impuse de spațiu), amănuntele decorative și mai ales coloritul, original, sînt tot atîtea contribuții ale lui Grigorescu la adaptarea unor opere demult celebre, ale lui Rembrandt („Îngerul părăsindu-l pe Tobie“), pictat pe registrul superior al zidului ce desparte pridvorul de pronaos, Tizian („Punerea în mormînt“), pe arcul despărțitor dintre pronaos și naos, Rafael („Spasimo di Sicilia“), pe peretele din stînga al naosului, Leonardo da Vinci („Cina cea de taină“), pe iconostas.

Alteori, Grigorescu pleacă de la realitatea nemijlocită și va folosi ca modele oameni din partea locului: persoane de la mănăstire, din satul Agapia sau persoane aflate în trecere pe la mănăstire. Potrivit unor mărturii păstrate în tradiția locală, preluate și de unii biografi ai pictorului, printre sfinții tineri de la Agapia s-ar găsi și un autoportret. Acest lucru, deși încă nedovedit integral, nu pare a fi exclus, dacă ținem seama de realizările portretistice anterioare ale pictorului: un autoportret din 1857, portretul lui Isaia Piersiceanu (azi în Muzeul de Artă al Republicii Socialiste România) și cel al lui Sofronie Miclescu (în colecția mănăstirii Agapia).

Maniera realistă a pictorului se reflectă și în icoanele catapetesmei, însă ea este evidentă cu precădere în tablourile și compozițiile murale: se simte fiorul realității intuite de un artist de mare talent și cu un temperament puternic. Personajele izolate și scenele din Vechiul sau Noul Testament apar în viziunea lui Grigorescu pline de viață, de omenesc și dinamic. Sau, cum spunea Alexandru Vlahuță, subliniind realismul pictorului: „Sfinții lui Grigorescu sînt vii, omenește vii...“; Grigorescu face artă religioasă „fără să desfigureze, fără să bizantinizeze...“

Maniera de lucru (folosirea modelelor vii din mediul imediat înconjurător), a fost mărturisită de pictor, menționată în tradiția locală, preluată de biografii artistului și dovedită de mai toți cercetătorii care au luat în studiu opera lui Grigorescu.

Folosirea modelelor vii îi permitea să obțină „...figura și atitudinea cerută“, după cum însuși pictorul afirma. Și, în felul acesta, țărani de prin partea locului — femei, bărbați și copii —, maici de la mănăstire sau alte persoane, doar în trecere pe aici, în acele zile de muncă încordată ale tînarului pictor, și-au văzut chipurile transpuse de penelul mînuit nervos dar sigur, pe suprafețele murale ale interiorului bisericii de la Agapia. Astfel se explică vivacitatea chipurilor, mișcărilor pline de grație și omenescul. În tradiția locală se afirmă că maica Epraxia, tînră pe



8. „Cina cea de taină“ (catapetesmă)

atunci, a folosit pictorului la zămislirea chipului sfintei Varvara și faptul a fost comentat emoționant de Al. Vlahuță: „măicuța... uitată de vremuri, slabă... zbrîncită ca un hrib, cată azi cu jale la sfînta Varvara, își vede tinerețea și acolo — aidoma gura și ochii ei de-acum cincizeci de ani — și zice oftînd: Mare dar ș-aista, Doamne. Eu am să fiu oale și ulcele, ș-aici... tot așa am să stau“.

Iconografia pe care Grigorescu a trebuit s-o accepte nu este tradițională decît în linii generale. Scenele reprezentate sînt, în marea lor majoritate, inspirate din tematica picturii religioase apusene. În pridvor se distinge icoana cu hramul bisericii, reprezentîndu-i pe arhangheli Mihail și Gavril. Pe zidul despărțitor dintre pridvor și pronaos sînt întruchipați „Îngerul părăsindu-l pe Tobie“ (după Rembrandt), „Moise scoțînd apă din stîncă“ și prorocii Ezechiel și Daniil. Pe bolta pronaosului este pictată Treimea, iar la baza bolții, prorocii Isaia, Zaharia și Ioan. Pe peretele din dreapta,

în registrul inferior sînt figurați cuvioșii Antonie și Vlasie, iar în registrul superior „Isus prezicînd ruinarea Ierusalimului“. Pe peretele din stînga pronaosului sînt zugrăviți cuvioșii Eftimie și Teodosie, iar în registrul superior — „Plîngerea lui Ieremia“.

Pe arcul ce desparte pronaosul de naos se află cîteva scene realizate cu o rară măiestrie: „Isus intrînd în Ierusalim“, „Isus în grădina Ghetsemani“, „Isus ducîndu-și crucea la locul răstîgnirii“, „Punerea în mormînt“ și „Binecuvîntarea fiilor“. Scena intrării în Ierusalim se include între lucrările cele mai reușite ale lui Grigorescu. Tabloul este executat în linii precise, cu un bogat decor vegetal și arhitectural, impunîndu-se prin coloritul nuanțat și echilibrat. Cele două personaje din primul plan (bătrînul din stînga tabloului și femeia din colțul din dreapta) sînt tratate monumental, într-un colorit cu tonuri vișinii, galbene și albastre.

În naos, în partea sudică a acestuia, este figurat sf. Eustațiu, iar în absida de aici, de o parte și de alta a ferestrei, sfințele Ecaterina, Tecla, Paraschiva și Elisabeta în mărime naturală și cu înfățișare laică, nemaipăstrînd nimic din tipologia tradițională. Deasupra ferestrei din absidă se află „Fecioara cu pruncul“, iar în semicalotă — „Nașterea lui Isus“. Pe latura nordică a naosului, după sf. Teodor, urmează, de o parte și de alta a ferestrei din absidă, sfințele Olimpiada, Eufrosina, Varvara și Agafia; deasupra ferestrei este reprezentat „Isus înconjurat de înger“, iar în semicalota absidei este zugrăvită „Învierea lui Isus“. Faptul că, la începutul secolului al XIX-lea, Agapia devine mănăstire de maici, explică detaliile de iconografie, prezența cuvioaselor și mucenicilor din pictura lui Grigorescu.

La baza bolții din naos sînt pictați cei patru evangheliști, iar între ei sînt patru scene reprezentînd pe „Isus și Cananianca“, „Isus și Samariteanca“, „Învierea lui Lazăr“ și „Isus și femeia cea păcătoasă“.

În absida altarului, în registrul inferior, de-o parte și de cealaltă a ferestrei, sînt reprezentați ierarhii Vasile, Grigore, Ioan și sfinții Spiridon, Alexandru și Nicolae. Registrul superior cuprinde cîteva scene reprezentînd „Fecioara cu pruncul“, „David purtînd harpa“ și „Solomon țînînd templul construit de el“. În semicalota altarului este pictată tradiționala reprezentare a Fecioarei Maria înconjurată de înger.

După cum se observă din sumara prezentare a iconografiei murale, registrele inferioare cuprind personaje izolate, care în cea mai mare parte sînt pictate în mărime naturală. Registrele superioare, arcurile din interiorul bisericii, bolțile, pandan-



9. „În grădina Ghetsemani“. Detaliu (arcul despărțitor dintre naos și pronaos)



tivii etc. sînt acoperite cu compoziții mari, avînd numeroase personaje cu gesturi și atitudini diferite.

Scenele pictate în cupolă, calota pronaosului, bolta absidei principale și glafurile ferestrelor din naos urmează riguroso liniile și formele arhitectonice; aici Grigorescu a rezolvat neașteptat de bine probleme complexe de desen, perspectivă și lumină. Unele scene sînt de valoare excepțională ca execuție tehnică, realizare cromatică, armonizare a nuanțelor, dinamică și expresivitate a personajelor etc.

Tablourile de pe pereții verticali au fost încadrate, conform gustului vremii, în rame poleite, despărțite între ele prin suprafețe vopsite în cenușiu. De data aceasta, pictorul a lucrat cu mîgălă de iconar atît la executarea portretelor cît și a detaliilor (capete, mîini, veșminte etc.)

Icoanele tîmplei au un desen expresiv, cu linii sigure, iar coloritul lor este deosebit de viu, dar echilibrat. Icoanele împărătești au căpătat dimensiuni neobișnuit de mari, iar personajele sînt pictate în picioare. S-a recurs la acest procedeu, pentru a se putea acoperi întreaga suprafață, neobișnuit de mare, a iconostasului.

Deasupra icoanelor împărătești a fost zugrăvită „Pînza Veronicăi“, căreia îi ur-

10. „Fecioara cu pruncul“ (catapeteasmă)

11. Două mucenice (naos)

mează „Cina cea de taină“ (după Leonardo da Vinci). Deasupra acesteia din urmă sînt reprezentate și scenele: „Isus binecuvîntînd“, „Înălțarea Fecioarei“ și apostolii.

Catapeteasma de la Agapia cuprinde ultimele icoane pictate de Grigorescu, adevărate capodopere ale genului. În realizarea acestora, pictorul a folosit, în general, aceeași manieră neoclasică însă cu vădite tendințe spre realism. Nu i-au lipsit nici modelele vii, mai ales pentru icoanele mari și, indiscutabil, pentru cele împărătești. Pentru „Sf. Gheorghe“ (ușa proscomidiei) a pozat un tînăr profesor din Iași în trecere pe la mănăstire. Avînd o frumoasă mantie de culoarea purpului, cu capul întors ușor spre stînga, sprijinit pe piciorul drept și cu mîna stîngă pe scut, sf. Gheorghe al lui Grigorescu amintește de statuile antice grecești. Ochii mari, fața ovală, bucele mătasoase ale părului imprimă chipului un aspect tineresc. După unii cercetători, figura sf. Gheorghe i-a fost sugerată lui Grigorescu de opere ale Renașterii italiene și mai ales de statuia lui Donatello de la Or San Michele din Florența.



O femeie din Filioara și copilul unui dulgher de la mănăstire au fost întruchipați de pictor în tabloul devenit celebru „Fecioara cu pruncul“. Această operă, dar mai ales portretul copilului Isus, este apreciată de toți cercetătorii și admiratorii de artă. Deosebit de sugestiv își exprimă admirația Calistrat Hogaș: „Dintre toți pictorii noștri, lui Grigorescu poate i-a fost dat să dezlege cu penelul una din cele mai grele probleme ale artei sale; căci mai la urmă, cam drept așa ceva trebuie să socotim noi meșteșugul de a ști să întrunești, pe aceeași figură, și fără a se exclude una pe alta, maternitatea și virginitatea. Să izbutești a întipări prin linii și culori duioșia unei mame pe fața unei fecioare și a face pe cea dintâi să privească, cu pudoarea și nevinovăția celei din urmă, fructul propriului său sân, a închide plenitudinea fizică a formelor materne în rama ideală a virginității, a ști, în fine, să stabilești cu penelul o bună înțelegere între un complex de antiteze, e, desigur, partea unui maestru genial“. Și nouă nu ne rămâne decât să subscriem... Ținem doar să subliniem că tabloul „Fecioara cu pruncul“ este o realizare desăvârșită. Penelul este purtat cu siguranță, cu înaltă măiestrie. Figura Fecioarei, cu o ușoară umbră de melancolie, este plină de puritate. Imaginea pruncului, vie și în culori gingașe, surprinsă într-o mișcare plină de grație naivă dar firească, reprezintă un portret excepțional (știute fiind dificultățile inerente în pictarea portretelor de copii). În executarea portretului copilului, Grigorescu realizează la Agapia una din capodoperele picturii românești.

Icoana hramului apare și în exterior, deasupra intrării de sud, executată *al fresco* tot de Grigorescu. Figurile arhanghelilor Gavril și Mihail au grație tinerească și multă feminitate. Mihail, cu ochii mari și fața luminoasă, poartă spada în mână. În afară de ușoara diminuare a tonurilor cromatice, această icoană nu a avut de suferit de pe urma incendiului din 1903 și a rezistat intemperiilor și vremii.

În timp ce la Agapia se desfășurau lucrările de restaurare și înnoire a mănăstirii, Moldova trăia eferescența luptei pentru unirea sa cu Țara Românească. N. Grigorescu urmărea cu atenția încordată evoluția luptei pentru unirea țărilor române pe care o purta „partida națională“ condusă de vornicul Mihail Kogălniceanu, postelnicul Vasile Alecsandri etc. cu antiunioniștii având în frunte pe Nicolae Vogoride, „acel căpăținos și cinic dușman al Unirii“, cum îl caracteriza Mihail Kogălniceanu.

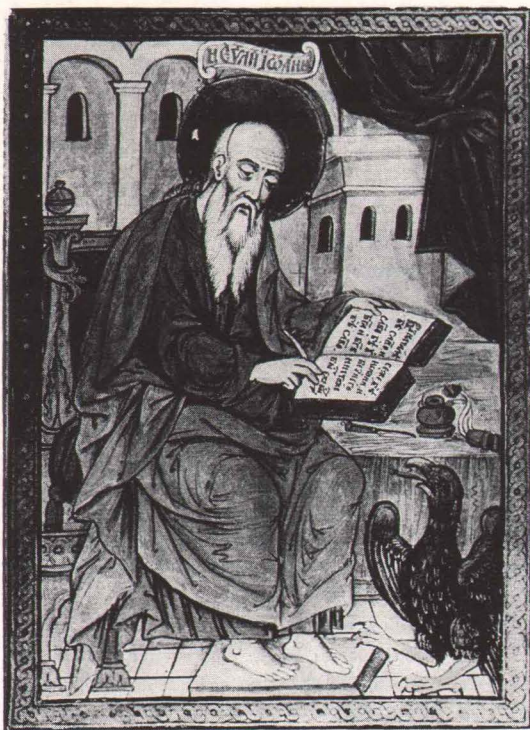
Entuziasmul cu care poporul moldovean participa la împlinirea năzuinței sale naționale a cuprins și pe tânărul pictor din Țara Românească. Acesta și-a afirmat adeziunea la actul Unirii într-o manieră tinerească, impetuoasă, concretizându-și-o prin mijloacele artei sale. În momentele de maximă tensiune ale luptei pentru Unire, Grigorescu își întrerupea munca de zugrav și aproape zilnic mergea la Tg. Neamț să afle evoluția evenimentelor. Revenind la mănăstire „...stăteam seara pînă tîrziu și făceam desene alegorice despre Unirea Principatelor...“ Din nefericire, aceste desene nu s-au păstrat. Tema va fi reluată de pictor, mai tîrziu, în alegoria „Unirea Principatelor“ și în „Horă moldovenească“.

În vremea cînd lucra la Agapia, Grigorescu a inițiat înființarea unei școli de desen la mănăstire. Această „școală“ funcționa mai ales iarna, cînd zilele scurte și temperatura scăzută limitau mult timpul de lucru la zugrăvirea bisericii. Prin strădaniile pictorului, „elevle“ făcuseră oarecare progrese în însușirea meșteșugului. Dintr-un raport aflăm că una dintre eleve ajunsese „a lucra în culoare“. Nu se știe dacă „școala“ a continuat să funcționeze și după plecarea lui Grigorescu.

În anul 1860, vara, Grigorescu termina de pictat biserica Agapiei, lăsînd aici o operă care, după aprecierea lui Paul Henry — acest pasionat cercetător al artei noastre plastice — este tot ce a întîlnit el mai reprezentativ în stilul neoclasic. Într-adevăr, Grigorescu a reușit la Agapia o operă care depășește cu mult ceea ce se realizase pînă atunci în România în acest stil.

În raportul redactat de pictorul ieșean Gheorghe Șiler, cu prilejul recepționării operelor lui Grigorescu de la Agapia, se afirma că acesta „a lucrat pentru înalte arte“ și a realizat „un monument unic în arta picturii“.

Mihail Kogălniceanu, pe atunci ministrul Cultelor și al Instrucției, și un mai vechi și pasionat colecționar de artă, se pare că a redactat el însuși rîndurile de mulțumire ale ministerului, publicate în Monitorul Oficial al Moldovei: „...prin bogăția compoziției, adevărul și vivacitatea coloritului lor, tablourile de la Agapia formează pentru Moldova o adevărată galerie de pictură, care va atrage întotdeauna admirația românilor și stima străinului cunoscător care ar călători prin acele îndepărtate locuri“.



13. Pagină din tetraevanghelul de la 1646

Înceindu-și opera de la Agapia și, prin aceasta, activitatea de pictor mural și iconar, Nicolae Grigorescu — marele nostru pictor — își îndrepta gândul spre Paris, unde își va face studiile.

Loc de vilegiatură pentru cei din Moldova sau de aiurea, la mănăstirea Agapia au poposit personalități de seamă ale culturii și artei românești. În casa lui Alexandru Vlahuță, situată în spatele mănăstirii, nu o dată s-au întâlnit, la sfârșitul secolului al XIX-lea și începutul veacului nostru: I. Creangă, B. P. Hasdeu, I. L. Caragiale, Al. Vlahuță, B. Ștefănescu-Delavrancea, George Coșbuc, G. Stere etc., sau între cele două războaie mondiale: Garabet Ibrăileanu, Calistrat Hogaș, George Topîrceanu, Duiliu Zamfirescu, M. Sadoveanu, Gala Galaction, Ionel Teodoreanu, Otilia Cazimir, George Lesnea etc. Acest lucru este amintit vizitatorului de o suită de fotografii, așezate la intrarea în sălile care

13. Pagină din tetraevanghelul de la 1646

adăpostesc colecția de obiecte cu valoare istorică și artistică a mănăstirii.

În 1965, fosta locuință a lui Al. Vlahuță a fost refăcută și amenajată drept casă memorială și interiorul a căpătat înfățișarea ce o avea în timpul vieții scriitorului, întrucât a fost găsit și readus mobilierul original păstrat de un descendent necunoscut pînă acum, anume N. Ghenciu din satul Filioara.

Mănăstirea Agapia a fost înzestrată de ctitorii ei, în decursul veacurilor, cu numeroase odore și obiecte de cult. Broderii, icoane, evanghelii ferecate, vase, cruci etc., dintre care unele cu reale calități artistice, iar altele de importanță documentară, formează o frumoasă colecție. Aceasta ar fi fost desigur și mai bogată dacă multe din obiectele ei n-ar fi căzut pradă unor împrejurări vitrege. Ceea ce a mai rămas de pe urma atîtor incendii, jafuri etc., se păstrează astăzi cu grijă în biserică și în câteva săli din mănăstire, special amenajate.

Icoana cu chipul Fecioarei din fața catapetesmei, deși nu i se cunoaște încă data precisă cînd a fost executată, este, pare-se, destul de veche. În tradiția locală, exagerîndu-se în mod evident, se spune că icoana exista la Constantinople, în 626. Ajunsă pe pămînturile Moldovei, se spune că ar fi fost mai întîi la mănăstirea Boiștea, după



desființarea căreia maicile au purtat-o cu ele la mănăstirea Topolița (1598), ctitorie a lui Ieremia Movilă. De aici, ea a fost dusă la mănăstirea Gîrcina (ctitorie a lui Lupu Balș), unde a stat pînă la 1804 cînd este mutată la mănăstirea Agapia. În 1873 a fost reparată și îmbrăcată în argint pentru a treia oară. Ferecătura de argint și podoabele care o acoperă poartă pecetea gustului de la sfîrșitul veacului al XIX-lea.

Între piesele de broderie sînt de menționat mînecuțele provenite de la mănăstirea Bisericiani — cele mai vechi piese din colecție (secolul al XVII-lea) —, un procovăț din veacul al XIX-lea, care reprezintă pe Fecioara Maria îmbrăcată în ie și purtînd maramă. Un aer, cusut cu fir de aur, datează, se spune, din 1800.

În unele mănăstiri moldovenești, printre care și Agapia, se lucrau broderii în care se evidențiază o întrepătrundere între iconografia tradițională și broderia populară moldovenească. Unele broderii din colecția Agapiei (ca și unele piese de același gen din colecțiile de la mănăstirea Văratec și mănăstirea Neamț) deși păstrează elementele de iconografie și tehnică tradițională sînt totuși, evident, de factură populară.

Un tetravanghel cu ferecătură de argint și suflată cu aur a fost dăruit mănăstirii de ctitorii Agapiei din Vale, după cum reiese și din inscripția ce o poartă: „Acest tetravanghel l-au făcut Gavril Hatmanul și Doamna lui Liliana și s-au dat în sfînta lor din nou zidită mănăstire Agapia, unde este templul sf. Arhistrateg Mihail și Gavril, în anul 7154 (1646) luna august 24“. Manuscrisul este executat cu măiestrie: cuvintele sînt scrise în trei culori (roșu, galben și negru) iar la începutul fiecărei evanghelii este pictat, în culori, evanghelistul respectiv. Din inscripția de pe penultima filă aflăm și autorul lucrării: Ivancu, originar din mănăstirea Putna, centru renumit de caligrafie și miniaturistică moldovenească, încă din veacul al XV-lea.

Tetravanghelul de la ctitorii Agapiei, aflat astăzi la Muzeul de Artă al Republicii Socialiste România, are o deosebită importanță pentru istoria miniaturisticii moldovenești. Prin ornamentația lui geometrică și sistemul de ilustrare cu chipurile evangheliștilor, tetravanghelul se include în tipul clasic al manuscriselor de limbă slavă din Moldova, tip a cărui evoluție se încheie în timpul domniei lui Vasile Lupu (1634—1653), după care se impune tipul cu ornamentație florală și zoomorfă.

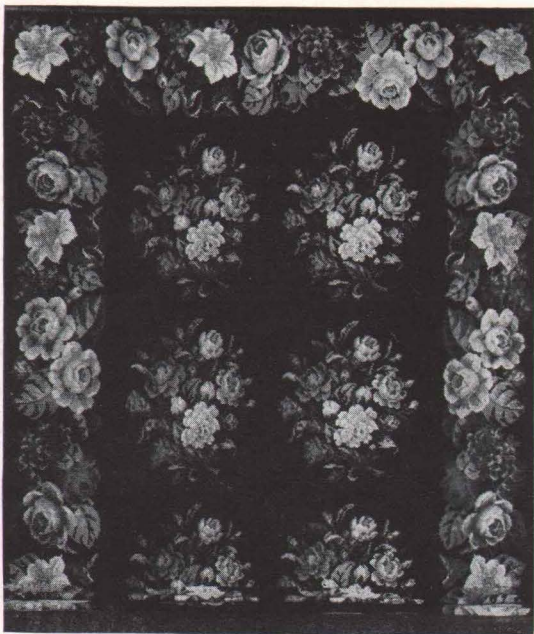
În colecția mănăstirii se mai păstrează multe cărți, în manuscris sau tipărite, însă de date mai recente.



14. Panaghiiar (în colecția mănăstirii)

Două cruci, una din argint și suflată cu aur, iar cealaltă lucrată în filigran, datează din 1861 și, respectiv, 1868. La acestea se adaugă două panaghiiare din secolul al XVI-lea; unul este executat din argint aurit, iar celălalt, o piesă deosebit de frumoasă și interesantă, din lemn sculptat.

Renumită este și seria de țesături, între care se disting covoarele executate în stil popular moldovenesc. Acestea provin din atelierul mănăstirii care a fost înființat la începutul secolului al XIX-lea, cînd Agapia devenise mănăstire de maici. „Aici erau



15. Covor moldovenesc (în colecția mănăstirii)

să învețe cu dascăl bătrîn procopsit la învățătură ... și să deprindă lucruri de mînă, adică cusuturi, hramuri, chilimuri și cusuturi de veșminte arhieresti și alte iscusite lucruri, care acestea sînt pentru cinstea și folosul lor și pentru podoaba Patriei“¹. De remarcat este scoarța moldovenească cu fond negru, presărat cu buchete de trandafiri. Pe lîngă piesele din atelierul mănăstirii se adaugă un covor de Smirna și un altul de Brusa.

În colecția mănăstirii se mai păstrează icoane mai vechi, icoane de N. Grigorescu, un epitaf zugrăvit pe pînză de N. Grigorescu, veșminte, precum și vase, meda-lioane, bijuterii etc., de o datare, în general, mai recentă.

Părăsind locurile acestea, impresionăți de pictura lui Nicolae Grigorescu, de monumentul cu atributele caracteristice secolului al XIX-lea și de virtuțile peisagistice ale așezării, după un scurt popas în istoria Moldovei și a artei ei, ne vom îndrepta pașii spre alte monumente din ținutul Neamțului și, mai departe, spre vechile zidiri din nordul Moldovei, acolo unde sînt adăpostite comori ale artei românești din veacurile al XV-lea și al XVI-lea.

¹ N. Iorga, *Istoria bisericii românești*, vol. I, pp. 178—179.

LISTA ILUSTRĂȚILOR

Pe copertă: Mănăstirea Agapia — vedere de ansamblu
Pag. 2—3: Biserica mănăstirii Agapia — vedere de la sud-vest

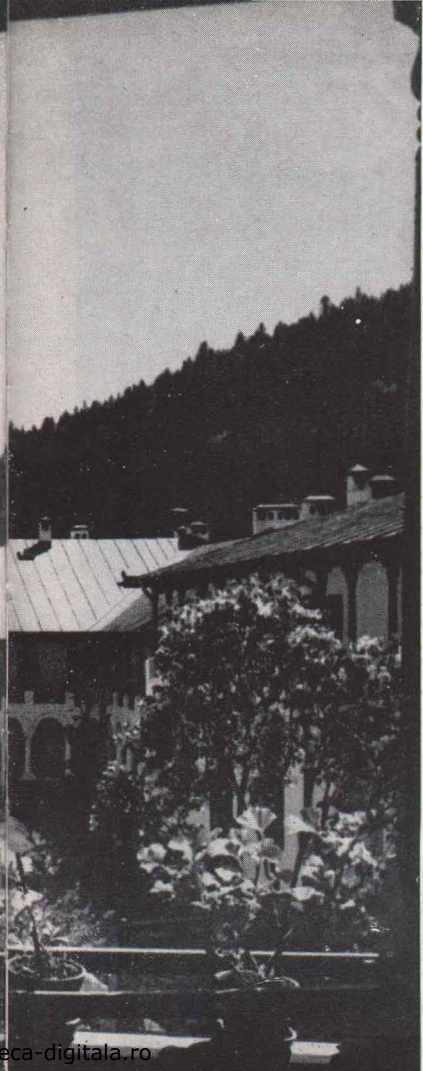
ÎN TEXT:

- | | |
|--|--|
| 1. Agapia din Deal — biserica | 9. „În grădina Ghetsemani“. Detaliu (arcul despărțitor dintre naos și pronaos) |
| 2. Piatra lui Aron | 10. „Fecioara cu pruncul“ (catapeteasmă) |
| 3. Pisania bisericii | 11. Două mucenice (naos) |
| 4. Corpul chiliilor — vedere parțială | 12. Evanghelistul Ioan (tetravanghelul din 1646) |
| 5. Cerdacul chiliilor — vedere parțială | 13. Pagină din tetravanghelul de la 1646 |
| 6. Biserica Agapiei din Vale — vedere dinspre sud-est | 14. Panaghiar (în colecția mănăstirii) |
| 7. Chenar de fereastră de pe fațada sudică a bisericii | 15. Covor moldovenesc (în colecția mănăstirii) |
| 8. „Cina cea de taină“ (catapeteasmă) | |

IN AFARA TEXTULUI:

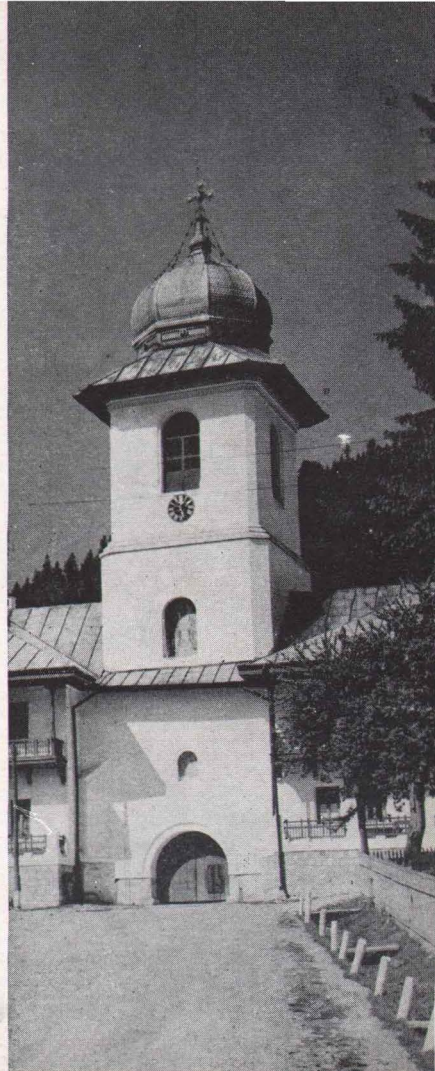
16. Vedere din incinta mănăstirii
17. Turnul-clopotniță — vedere din interior
18. Arhondaricul mănăstirii
19. Latura de sud a incintei
20. Vedere dinspre sud-vest a bisericii
21. Biserica Agapiei din Vale — interior
22. Mormîntul ctitorilor
23. „Punerea în mormînt“ (arcul despărțitor dintre naos și pronaos)
24. „Sf. Eustațiu“ (naos)
25. „Calvarul“ Detaliu (arcul despărțitor dintre naos și pronaos)
26. „Sf. Teodor“. Detaliu (naos)
27. „Isus înconjurat de îngeri“ (naos)
28. „Fecioara cu pruncul înconjurată de îngeri“ (naos)
29. „Sf. Gheorghe“. Detaliu (ușa proscomidiei)
30. Icoana hramului bisericii (catapeteasmă)
31. „Sf. Ioan Botezătorul“ (catapeteasmă)
32. „Isus“ (catapeteasmă)
33. „Fecioara cu pruncul“. Detaliu (catapeteasmă)
34. Evanghelistul Luca (tetravanghelul din 1646)
35. Tetravanghelul din 1646 (la Muzeul de Artă al Republicii Socialiste România). Ferecătură în argint

ILUSTRĂȚII



16

17



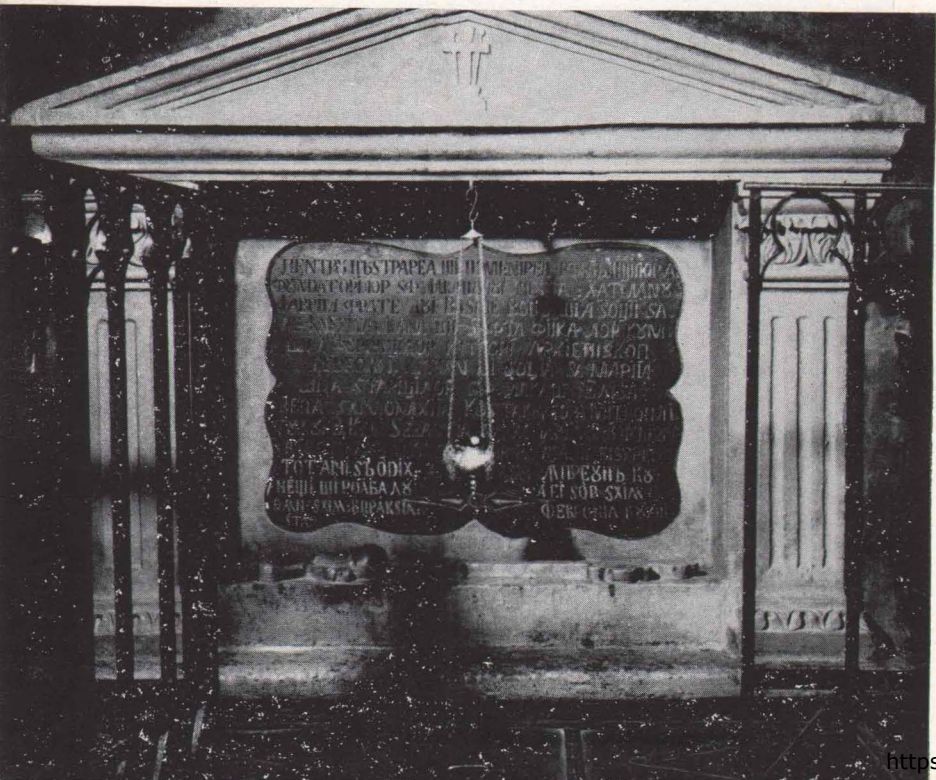




20



21





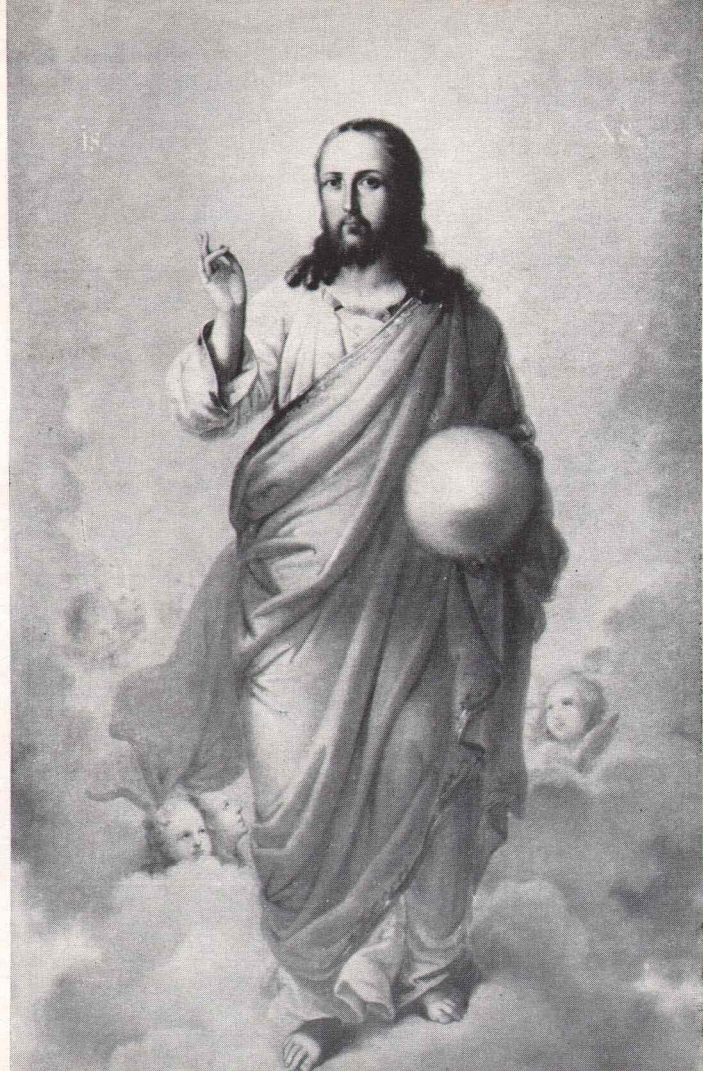
24



25



26



27



28



29



30



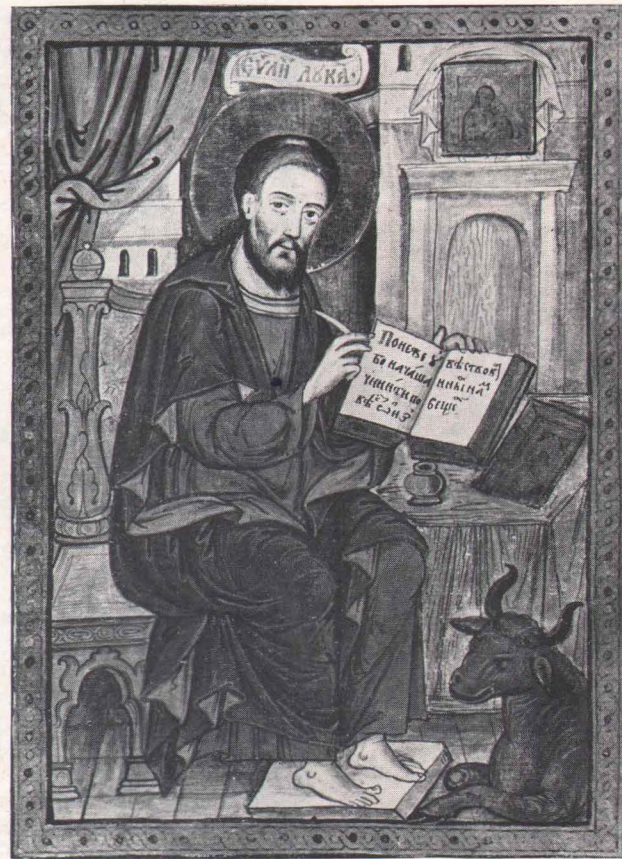
31



32

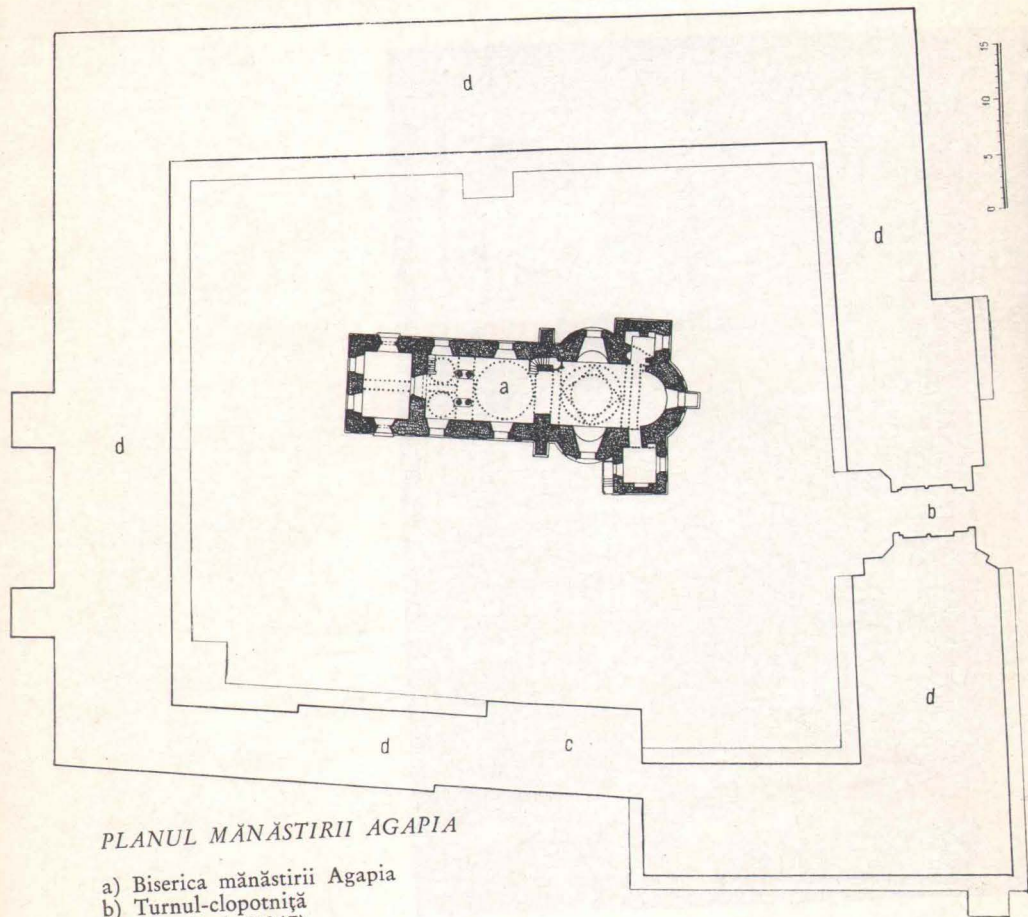


33



34





PLANUL MĂNĂSTIRII AGAPIA

- a) Biserica mănăstirii Agapia
 b) Turnul-clopotniță
 c) Paraclisul (1847)
 d) Corpul chiliilor

- * * * *Istoria României*, vol. III, București, 1963
 * * * *Scurtă istorie a artelor plastice în Republica Populară Română, I, Arta românească în epoca feudală*, București, 1957
 * * * *Studii asupra tezaurului restituit de U.R.S.S.*, București, 1958
 G. Balș — *Bisericile și mănăstirile moldovenești din veacul al XVII-lea și al XVIII-lea*, București, 1933
 N. Dărângă — *Istoria sfintei mănăstiri Agapia...*, Iași, 1908
 N. Iorga — *Istoria bisericii românești și a vieții religioase a românilor, vol I—II*, București, 1928 și 1930
 Gr. Musceleanu — *Monumentele străbunilor din România*, București, 1873
 Ion Neculce — *Letopisețul Țării Moldovei*, București, 1959
 G. Oprescu — *Grigorescu*, București, 1963
 I. D. Ștefănescu — *Monuments d'art chrétien trouvés en Roumanie* (Extrait de *Byzantion*, tome VI, fasc. II) Bruxelles, 1931
 I. D. Ștefănescu — *Opera lui Grigorescu din Mănăstirea Agapia*, în „Mitropolia Moldovei și Sucevei”, nr. 7—8/1961
 Al. Vlahuță — *Pictorul N. I. Grigorescu, Viața și opera lui*, ediția a II-a, București, 1939

Redactor responsabil: LILI BUTZ
Tehnoredactor: MIHAELA MIRESCU

*Dat la cules 04.08.1966. Bun de tipar 09.03.1967. Apărut 1967.
Tiraj 11.000+150 ex. broșate. Hirtie velină crețată de 100 g/m².
Ft. 24/700×1000. Coli ed. 3,08. Coli de tipar 2,33. Comanda
2239. A. nr. 6319. C. Z. pentru bibliotecile mari 728.8. C. Z.
pentru bibliotecile mici 728.8 (026).*

Întreprinderea poligrafică „Sibiu”, str. N. Bălcescu 17.
Republica Socialistă România.
Comanda nr. 157





Lei 7