



MĂNĂSTIREA
CETĂȚUIA

EDITURA
MERIDIANE

MONUMENTE ISTORICE
MIC ÎNDREPTAR



N. GRIGORAȘ

MĂNĂSTIREA CETĂȚUIA

EDITURA MERIDIANE
București, 1966

Pe colina din partea de miazăzi a Iaşului, unde la începutul secolului al XIV-lea se afla o mică cetate, sub ocrotirea căreia s-a dezvoltat inițial aşezarea de pe malurile Bahluiului, a fost construită, în secolul al XVII-lea, mănăstirea Cetăţuia. Luată în ansamblu, ea pare o adevărată fortăreaţă ce străjuieşte şi astăzi oraşul, aşa cum vechea cetăţuie, în veacurile anterioare întemeierii statului feudal al Moldovei, a străjuit aşezarea de la poalele colinei.

Din turnul-clopotniţă, de pe zidurile incintei mănăstirii sau din punctele mai ridicate ale dealului Cetăţuiei se poate cuprinde imaginea panoramică a Iaşului. De aici, de la Cetăţuia, vîrsta seculară a oraşului se citeşte în peisajul lui arhitectonic, de o mare diversitate de stiluri: clădirile din veacurile trecute, între care numeroase monumente istorice, apar într-un amestec, nu lipsit de graţie şi culoare, cu noile construcţii moderne.

Parcurgînd bulevardul larg, tăiat printre blocurile noi, zvelte, ale cartierului Nicolina, urcînd apoi un drum în serpentină, se poate ajunge uşor pe platoul unde se înalţă ctitoria lui Duca Vodă cel bătrîn. Oricine intră în mănăstirea Cetăţuia prin gangul turnului-clopotniţă, rămîne impresionat de silueta elegantă a bisericii, plasată în mijlocul incintei. Pe latura nordică se înalţă palatul domnesc, iar pe latura opusă se află sala gotică, stăreţia, care se armonizează perfect cu edificiul central.

Dintre domnii moldoveni din a doua jumătate a secolului al XVII-lea, care au exploatat cel mai mult populaţia ţării, s-a «remarcat» îndeosebi Gheorghe Duca, ctitorul mănăstirii Cetăţuia. Între anii 1668—1672, după cum ne informează cronicarii, acest domn s-a «arătat rău şi cumplit şi prea vrăjmaş şi plin de toată răutatea», că «strinsoare mare pentru bani făcea tuturor, muncindu-i pe toţi în toate chipurile, pe unii cu închisori pedepsindu-i, pe alţii cu munci şi bătaii cu buzduganul pînă la moarte ucigîndu-i». Datorită comportării acestui domn, acaparator de bunuri străine, prigonitor, judecător nedrept şi iniţiator al unei politici apăsătoare, pături de ţărani şi orăşeni moldoveni s-au răscolat în 1671 şi l-au alungat din ţară¹⁾.

Construirea mănăstirii Cetăţuia a început în anul 1669. În primăvara anului următor, zidurile bisericii erau aproape terminate şi se căuta urgent material pentru

¹⁾ N. Grigoraş, *Marea răscoală populară din Moldova dintre anii 1671 şi 1672*, în «Studii şi cercetări ştiinţifice». Istorie, a. XIII (1962), fasc. 2, p. 7 şi urm.

acoperiș. Tot în anul 1669, Gheorghe Duca a comandat pentru mănăstire două clopote, unul la Andreas von Andrasovschi din Brașov și al doilea la Gherardo Benning din Danzig. Clopotul turnat la Danzig a fost numit de ieșeni «Buciumul lui Duca Vodă», pentru că avea un sunet deosebit de al tuturor celorlalte clopote din Iași și din împrejurimi.

La 10 iunie 1670 se terminase construirea zidurilor înconjurătoare, a bastioanelor și a clopotniței mănăstirii. Pisania — astăzi distrusă — cu stema țării, pusă pe turnul-clopotniță, avea următorul cuprins: «Herbul prea luminatului domn Duca Vodă, cu mila lui Dumnezeu, domnul țării Moldovei, în anul 7178 (1670), luna iunie, 10». Pictarea bisericii și dotarea ei cu mobilierul necesar s-a terminat de-abia în anul 1672. Data încheierii tuturor lucrărilor de la Cetățuia ne este indicată de inscripția în limba greacă, zugrăvită deasupra ușii prin care se intră în pronaos: «S-a ridicat acest dumnezeesc templu, cu hramul sfinților vestiți și pretutindeni lăudați și înainte mergătorii Petru și Pavel, de iubitorul Dumnezeu și strălucitul domnul domn, Io Duca Voevod al întregii Moldovei, spre mîntuirea sufletului său, fiind patriarh al sfintei cetăți a Ierusalimului domnul domn Dosoftei și păstorind preasfințitul mitropolit al Moldovlahiei domnul domn Dosoftei, în anul de la zidirea lumii 7180, iar al intrării 1672».

Lucrările de finisare de la biserica mănăstirii Cetățuia au întârziat aproape doi ani din cauza răscoalei izbucnite în Moldova împotriva lui Duca și a marii boierimi. În decembrie 1671, însuși domnul a fost silit să părăsească țara. Cu ajutorul unor puternice forțe turcești și tătărești el a reușit să înăbușe răscoala abia în iunie 1672.

În anul 1670, mănăstirea Cetățuia a fost închinată Patriarhiei din Ierusalim, sub administrația căreia a rămas pînă în decembrie 1863. La 10 iunie 1672, sultanul Mehmed al IV-lea, aflîndu-se în campanie împotriva Poloniei, a vizitat Iașul și mănăstirea Cetățuia. Ajuns aici, el a pus următoarea întrebare celor din anturajul său: «Cît au cheltuit ghiaurul cu această mănăstire?». I s-a răspuns că «30 pungi cu aur». Sultanul a considerat suma derizorie și ar fi fost de părere că o asemenea construcție nu se putea face nici cu o sută de pungi, dar dacă pe Duca l-a costat numai 30 de pungi, însemna că «a făcut-o cu nedreptăți» și n-a plătit cît li se cuvenea celor care au muncit și i-au furnizat materialele. Tot acum sultanul a apreciat că mănăstirea nu fusese construită pe un teren stabil și că avea să se dărîme cam peste 30 de ani. Previzunile lui s-au și îndeplinit în parte, deoarece către sfîrșitul secolului s-a surpat zidul de pe latura nord-vestică a incintei din cauza unei alunecări de teren sau,

după cum aflăm din documentul de la 1752, «ponorîndu-se dealul au căzut... zidul»¹⁾.

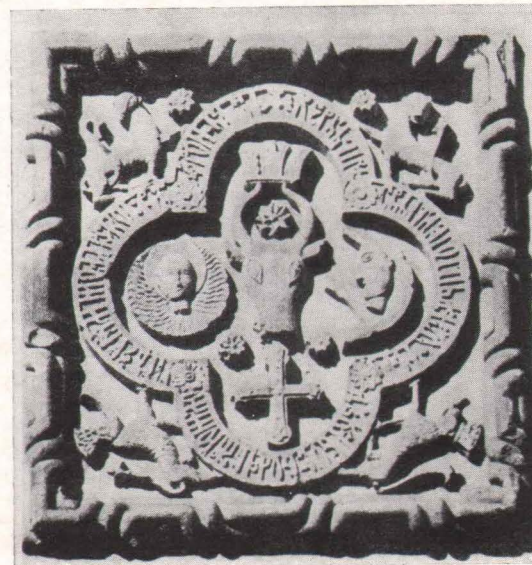
Mănăstirea Cetățuia fiind înconjurată cu ziduri puternice și turnuri de apărare, mai mulți domni s-au adăpostit în incinta ei, pentru a-și salva viața și averile. În anul 1686, după expediția regelui polon Ioan Sobieschi, domnitorul Constantin Cantemir nu mai controla decît Iașul și Țara de Jos, restul Moldovei fiind ocupat de poloni și tătari. Pentru siguranța persoanei sale, Constantin Cantemir s-a mutat la Cetățuia. Marele cărturar și mitropolit Dosoftei s-a adăpostit și el un timp la Cetățuia. Pe o carte de ritual el a făcut următoarea însemnare: «Scris la Cetățuia la 7182 (1674) iunie 23»²⁾.

La începutul lunii iunie 1711 Dimitrie Cantemir, apărut de o mică garnizoană, mai înainte ca trupele lui Petru cel Mare să fi ajuns la Iași, s-a instalat la Cetățuia. De aici el a dirijat înfrîngerea răscoalei mercenarilor săi, cărora nu le putuse plăti soldele.

¹⁾ Th. Codrescu, *Uricarul*, t. II, p. 120.

²⁾ C. Erbiceanu, *Istoria Mitropoliei Moldovei și Sucevei*, București, 1888, p. XLI—XLII.

1. Pisania turnului-clopotniță



Începutul celei de a treia domnii a lui Mihail Racoviță (1716–1726) a fost grav tulburat de incursiunile unor detașamente de trupe habsburgice, care ocupaseră țara până la Siret. De frica lor el s-a mutat la Cetățuia, dar se temea noaptea să doarmă chiar și aici. În ziua de 10/21 ianuarie, un detașament habsburgic, numărând circa 200 de oameni și comandat de căpitanul Ferentz Erno sau Frantz de Lorena, a atacat Iașul. Mihail Racoviță a scăpat numai datorită faptului că a avut calul înșeuat la scara palatului. Ajungând la Cetățuia a reușit să reziste până ce i-au venit în ajutor 3.000 de tătari, care erau cantonați la mănăstirea Aroneanu. Cu sprijinul acestora, detașamentul habsburgic a fost măcelărit, căpitanul Ferentz prins și decapitat.

În amintirea acestei victorii, Mihail Racoviță a ridicat, în apropierea mănăstirii Cetățuia, deasupra gropii comune în care au fost aruncați austrieicii măcelăriți de tătari, o cruce, numită până astăzi *Crucea lui Ferentz*. Din ordinul domnului s-a săpat pe această cruce o inscripție lungă, care relatează evenimentele amintite.

În timpul incursiunii tătarăști în Moldova (septembrie 1758), o parte din populația Iașului și-a salvat viața și bunurile adăpostindu-se în incinta mănăstirii Cetățuia. Apoi în vremea războaielor ruso-turce dintre anii 1788–1792 și 1806–1812, în mănăstirea Cetățuia și Hlincea s-au înființat spitale pentru ostașii răniți și bolnavi. Aceeași destinație au avut-o ambele mănăstiri și în 1917–1918.

Între 1821–1822, când Moldova a fost ocupată de către turci, în Iași au izbucnit numeroase incendii. La 9 iunie 1822 turcii au dat foc unei case de pe malul Bahluiului. Datorită unui vânt puternic, incendiul s-a întins până la mănăstirile Cetățuia și Galata, care au luat foc.

Evident că nu numai datorită acestui incendiu, ci și din cauza unei proaste administrații și întrețineri, la începutul secolului al XIX-lea, mănăstirea Cetățuia se afla în stare de ruină. Reparațiile care i s-au făcut între anii 1827–1837 și în anul 1844 nu au fost suficiente. În anul 1884, după cum afirmă episcopul Melchisedec în însemnările sale, incinta mănăstirii era plină cu «pietre» și bălării, iar sala gotică se dărâma.

Lucrările pentru restaurarea întregului complex de construcții de la mănăstirea Cetățuia au început în anul 1910 și s-au terminat doi ani mai târziu. Cu această ocazie, arhitectul Băicoianu, neținând seama de reprezentarea bisericii în tabloul votiv, a aplicat turelor acoperișuri piramidale, similare cu cele puse de Lecomte de Noüy la biserica Trei Ierarhi. Acoperișurile ascuțite ale turelor bisericii mănăstirii Cetățuia au fost înlocuite ulterior cu altele rotunde.

Biserica mănăstirii Cetățuia a suferit mari avarii, mai ales la fațade și turlle, de pe urma bombardamentelor din anul 1944. Însă acestea au fost grabnic remediate sub conducerea specialiștilor Direcției Monumentelor Istorice.

Arhitectura laică și religioasă din Moldova secolului al XVII-lea își păstrează, în linii mari, vechile caractere. La biserici, planul își păstrează cunoscuta împărțire, în altar, naos, pronaos și pridvor. Bolțile, obișnuit, rămân cele moldovenești, și apar uneori și în pronaos. Apar totuși o serie de elemente noi, caracteristice, care se vor impune. Dintre acestea amintim înlocuirea pereților despărțitor dintre naos și pronaos prin arcade sprijinite pe coloane puternice cu capitele, pronaosul este boltit la fel ca

2. Coloane despărțitoare dintre pronaos și naos



naosul, decorarea nervurilor care susțin bolțile și arcurile, dublouri cu torsade în formă de frînghie pe care se aplică rozete rotunde sau pătrate cu decorații geometrice sau vegetale de tip baroc. În exterior apare o a doua turlă, plasată pe pronaos, iar fațadele au ca motiv decorativ caracteristic un briu torsadă median și, deasupra lui, două rinduri de ochițe suprapuse.

La monumentele secolului al XVII-lea, bolțarii turnurilor de la intrare sînt decorați cu rozete, iar bisericile au, obișnuit, cîte două perechi de contraforți de o parte și de alta a absidelor naosului. Ferestrele pridvorului sînt mari, de factură gotică, iar ale absidelor, cîte trei, au proporții reduse, și ca elemente decorative, deasupra au cornișe-lintel, iar dedesubt banchine. Ușile pronaosului sînt adevărate portaluri, spre deosebire de ale pridvorului, care sînt mult mai simple.

În mănăstirile principale din sec. al XVII-lea, ca Dragomirna, Trei Ierarhi, Cetățuia etc., s-au înălțat edificii impresionante prin proporțiile și decorația lor gotică, destinate primirii oaspeților de vază. Tot în aceste mănăstiri s-au construit stăreții spațioase și chiar locuințe pentru domni.

Biserica mănăstirii Cetățuia se remarcă îndeosebi prin eleganța, simplitatea și justetea proporțiilor. Gheorghe Duca a căutat să imite, dacă nu chiar să facă din biserica sa o copie fidelă a Trei Ierarhilor. Astfel, proporțiile dintre lungimea, lățimea, înălțimea și planurile acestor două monumente sînt aproape similare. Ambele au cîte trei ferestre la fiecare absidă, arcadele cu stâlpi care separă naosul de pronaos, două turla, precum și briul torsadă median, cu frizele de ornamente, incizate la Trei Ierarhi, sculptate în relief și cu rozete la Cetățuia. Principala deosebire dintre aceste două monumente constă în lipsa de la Cetățuia a bogatei decorații exterioare de la Trei Ierarhi. De altfel trebuie recunoscut că aceasta dă bisericii Cetățuia « o înfățișare mai liniștită »¹⁾.

Ctitoria lui Gheorghe Duca este construită în plan treflat și are un pridvor închis, pronaos, naos și altar. Absidele naosului și cea a altarului, ca și cele de la Trei Ierarhi, sînt semicirculare în interior și poligonale în exterior.

Biserica are trei uși: cîte una în pereții nordic și sudic ai pridvorului (prima este acum zidită) și a treia prin care se pătrunde din pridvor în pronaos. Primele două sînt decorate cu cîte două muluri, încadrate într-un chenar dreptunghiular, format dintr-un briu torsadă.

¹⁾ G. Baș, *Bisericile moldovenești din veacurile al XVII-lea și al XVIII-lea*, București, 1933, p. 203.

Pridvorul, de formă dreptunghiulară, este înalt și luminat de două ferestre mari, plasate în zidul apusean. Cele două bolți sferice din pridvor sînt așezate, fiecare, pe cîte patru pandantivi, fixați pe arcuri de piatră în formă de briie împletite, sprijinite pe șase console frumos profilate.

Ușa principală a bisericii, prin care se pătrunde în pronaos, are un chenar format din două muluri și trei caneluri. Mulura din interior, ca și cele de la ușile exterioare, se termină în arc frînt, ale cărui capete se întretaie. Chenarul ușii principale a fost modificat cu ocazia lărgirii ei, probabil la începutul secolului al XIX-lea. Această ușă, cu toate elementele ei decorative, este încadrată de două colonete angajate, cu capitele, care susțin o cornișă simplă. Pe colonete sînt aplicate, două cîte două, rozete pătrate.

În timpanul ușii principale se află sculptată, într-o cruce cu brațe egale și rotunjite, stema Moldovei: capul de bour cu o coroană deasupra coarnelor, avînd, de o parte și de alta, cîte un leu. Piatra cu stema a fost deteriorată în partea inferioară cînd s-a lărgit ușa. Pisania bisericii, care trebuie să fi fost așezată deasupra stemei, a fost, probabil, distrusă tot cu ocazia lucrărilor de modificare. În locul pisaniei s-a pictat o inscripție în limba greacă, a cărei traducere s-a dat mai sus.

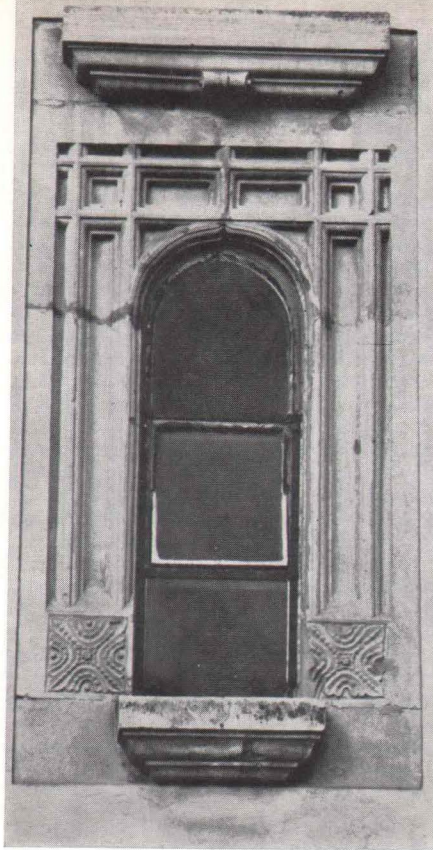
Pronaosul bisericii mănăstirii Cetățuia, cu cele patru ferestre mult lărgite în interior, este despărțit de naos prin trei arcade sprijinite pe doi stâlpi puternici de piatră, octogonali, cu capitele pătrate. Din cele patru colțuri ale pronaosului se înalță patru arcuri-torsadă, fixate pe pedestale pătrate, de la care, cu ajutorul a patru pandantivi se trece la planul circular, apoi prin intermediul a patru arcuri diagonale, înscrise în acest plan circular, la un plan pătrat, în care se înscrie ultimul plan circular. Bolta, cu tamburul cilindric în interior, se înalță pe ultimele patru arcuri.

Sub primele două ferestre ale pronaosului bisericii sînt plasate nișele sepulcrale, decorate în interior și exterior cu briul torsadă obișnuit.

Spre deosebire de pronaos, naosul este dreptunghiular și are șase ferestre și două abside cu bolți semisferice. Sistemul de boltire a naosului este similar cu cel al pronaosului, cu deosebirea că aici arcurile de piatră în torsadă, « care susțin întregul sistem de bolți, nu se reazimă pe pedestale, ci pe console de piatră »¹⁾. Bolta naosului este ceva mai mare decît cea din pronaos.

Absida altarului este decorată cu obișnuitul briu torsadă, iar proscomidia și diaconiconul sînt luminate de ferestre mici, tăiate în grosimea zidului. Sub masa din altar

¹⁾ Arh. G. G. Lupu, *Cetățuia din Iași*, în *Buletinul Comisiunii monumentelor istorice*, a. VIII (1915), p. 100—101.



3. Chenar de fereastră (absida sudică)

se află o tainiță spațioasă, înconjurată de ziduri puternice, cu arcuri de descărcare și consolidare, unde se ascundeau, în cazuri de primejdie, odoarele bisericii.

Se observă că în interiorul bisericii mănăstirii Cetățuia, arhitectul a folosit mai puțin ca la Trei Ierarhi briul torsadă, deși ca « plan, secțiune și elevație o copie fidel » pe aceasta ¹⁾.

Ca și la Trei Ierarhi, biserica mănăstirii Cetățuia este înconjurată, ceva mai sus de mijloc, de un briu median de piatră în torsadă, format din trei muluri, îndoite din loc în loc. La rîndul său, acest element decorativ este fixat pe o bandă de piatră albă, decorată în relief cu rozete și frunze de stejar. Deasupra briului torsadă, pereții bisericii sînt decorați cu două rînduri de fride oarbe, de mărimi diferite.

În exterior, zidurile bisericii mănăstirii Cetățuia sînt sprijinite de contraforți. Primii doi sînt plasați, în diagonal, la colțurile de sud-vest și nord-vest, iar ceilalți, de o parte și de alta a absidelor naosului și ultimul sub fereastra absidei altarului. Contraforții bisericii, în afară de cel de la altar, se înalță pînă sub marginea inferioară a briului torsadă.

¹⁾ Gr. Ionescu, *Istoria arhitecturii românești*, București, 1937, p. 356.

Ferestrele bisericii, în afară de cele ale pridvorului, care sînt în arc frînt, cu timpane trilobate la partea superioară, au baghete încrucișate ce se sprijină pe rozete pătrate. Fiecare fereastră are deasupra cîte o cornișă-lintel, iar dedesubt o banchină.

Ambele turle la baza stelată, sînt octogonale în exterior și decorate cu arcuri trilobate și cvadrilobate deasupra și colonete angajate. Ceva mai sus de mijloc, turlele sînt înconjurte de un briu torsadă, iar deasupra acestuia se află ocnițele. Cornișele turlelor sînt decorate cu rozete, iar ferestrele au baghete încrucișate. Turlele par cam greoaie, prea pline față de înălțimea bisericii, spre deosebire de cele ale Trei Ierarhilor, care sînt mai zvelte.

Dacă nu cunoaștem pe arhitecții mănăstirii Trei Ierarhi avem, totuși, unele indicații că cel care a proiectat și condus lucrările întregului complex de la mănăstirea Cetățuia a fost Grigore Cornescu, un talentat arhitect, sculptor și pictor moldovean, din ținutul Hotinului. Dintre lucrările lui, menționăm planul și mulajul cetății Camenița, executat în anul 1671 pentru sultanul Mehmed al IV-lea, care se pregătea s-o atace, precum și restaurarea bisericii lui Neagoe Basarab de la Curtea de Argeș.

În partea nord-estică a incintei mănăstirii se află fosta locuință personală a lui Gheorghe Duca, cunoscută și sub denumirea de palatul domnesc. Edificiul este construit în întregime din piatră și seamănă mai mult cu o casă fortificată.

La etaj, care-i construit peste două rînduri de beciuri boltite, suprapuse, se ajunge urcînd o scară exterioară de piatră. La mijloc etajul are o tindă, cu două încăperi în prelungire în stînga și două în dreapta, transformate astăzi în capelă. Numai încăperea de la est a rămas cu bolta originală, semicilindrică cu penetrații; bolțile celorlalte încăperi au fost înlocuite cu tavane drepte.

În peretele sudic al încăperii din dreapta s-a tăiat o scară pe care se coboară într-o încăpere pătrată, denumită « iatacul domniței », luminată de trei ferestre mici, două plasate în zidul estic, iar a treia în cel nordic. Această cameră îi putea înșela pe urmăritori, făcîndu-i să creadă că este singura, deși alături este o altă încăpere, cu o intrare bine ascunsă.

Între pardoseala ultimei cămăruțe și bolțile subsolului, la nivelul « iatacului domniței », au mai fost construite trei încăperi care erau destinate a fi ascunzători. În peretele nord-estic al edificiului se află o intrare, cu chenare de piatră, pe care se

mai poate observa încă săpată data 7267, adică 1758 sau 1759. Prin această intrare, care obișnuit era acoperită cu un perete de scinduri, se pătrunde în alte trei încăperi, construite, de asemenea, între ultimul rând de beciuri și etaj. În încăperile de aici se putea ajunge și de pe terasa palatului, prin deplasarea unei lespezi de piatră, care astăzi este blocată.

Din incintă, printr-o ușă joasă, la nivelul solului (descoperită de curînd prin îndepărtarea molozului), tăiată în zidul estic, se putea ieși din mănăstire. Ieșirea dădea probabil într-o hrubă exterioară, camuflată. De asemenea, s-a afirmat că printr-un tunel, care pornea din turnul sud-estic al zidurilor incintei, se putea merge la fîntîna mănăstirii. S-ar părea că acest tunel lega palatul cu cripta situată în altar, sub « sfînta masă »¹⁾, putîndu-se evacua de aici odoarele bisericii, în caz de primejdie.

Ferestrele și ușile fostului palat al lui Gheorghe Duca au chenare de piatră profilată. După afirmația lui Alecu Russo rezultă că încăperile folosite de domn au fost pictate *al fresco*. Astăzi, nu se mai observă nici o urmă de frescă, fiindcă pereții au fost reparați și văruiți de multe ori.

Edificiul are etaj și două rînduri de pivnițe suprapuse, primul la nivelul terenului și al doilea subteran. Încăperile pivnițelor subterane sînt spațioase, înalte, cu bolți cilindrice, susținute de pilaștri pătrați. În ele se poate pătrunde pe o scară cu intrarea sub foisorul principal. De asemenea și încăperile pivnițelor de la nivelul terenului sînt frumos boltite. Comunicația interioară dintre etaj și aceste pivnițe se face cu ajutorul unei scări tăiată în grosimea zidului.

La etajul clădirii se ajunge din exterior cu ajutorul a două rînduri de scări, fiecare din ele oprindu-se într-un foisor, adăugate cu ocazia restaurării din 1910—1912. Din foisorul sud-estic se pătrunde într-un antreu boltit semicilindric, din care, pe ușa din dreapta, se intră în camerele stăreției, iar pe cea din stînga, în sala gotică. Încăperile stăreției prezintă elemente arhitectonice interesante.

Sala gotică este o încăpere lungă de aproape 16 m și lată de 9 m, luminată de 11 ferestre, dintre care trei din peretele sudic au fost deschise cu ocazia restaurării din 1910—1912. În axul principal al sălii sînt plasați doi stîlpi octogonali de piatră, cu bazele și capitelele pătrate. Ambii stîlpi au, la mijloc, ca element decorativ,

¹⁾ O. Tâfrali și Arhitect M. Stoian, *Tainițele palatului lui Duca Vodă de la mănăstirea Cetățuia*, în « *Acta și Arheologia* », fasc. 7—8 (1931—1932), p. 90.

un briu torsadă. Pe acești doi stîlpi și pe console de piatră cioplită, aplicate în pereți, se reazemă cîte opt nervuri din același material, care formează șase bolți în ogivă. Bolțile din mijloc sînt mai înalte decît cele din colțuri, cu nervurile profilate și decorate cu rozete pătrate. Sala este pardosită cu cărămizi de formă hexagonală.

După ce a vizitat-o, Alecu Russo a scris că proporțiile sălii gotice « sînt bine chibzuite, iar mai cu seamă bolțile de stil gotic sînt demne de admirat ».

Inițial încăperea a fost zugrăvită *al fresco*. Resturi de frescă se mai observă și astăzi pe pereții sudic și estic. Evident că prin proporțiile ei monumentale, prin decorația și scenele pictate pe bolți și pereți, sala gotică de la Cetățuia impresiona pe oricine o vizita.

Ferestrele sălii, în exterior, au chenare simple: deasupra, cornișe-lintel cu scuturi sculptate, iar dedesubt, banchine de piatră, pe care de asemenea sînt aplicate scuturi. Cu ocazia lucrărilor de restaurare din 1911—1912, edificiului i s-au adăugat cele două foisoare amintite, rîndul de ocnițe, cornișele de cărămidă în zimți. De asemenea acoperișul de olane, cu larncele care se văd azi, precum și distribuirea pantelor sînt opera aceluiași restaurator.

Din clădirile vechi aflate în incinta mănăstirii se păstrează, în parte, și «baia domnească». Din vechea construcție a rămas « camera de sudații », de formă pătrată, cu latura de 7 m. Aceasta din urmă are un sistem de boltire interesant: de la forma pătrată, cu ajutorul a patru arcuri puternice, lipite de ziduri și fixate pe console de piatră așezate în colțuri, precum și a patru pandantivi, se trece la forma rotundă, decorată cu un briu format din două rînduri de cărămizi în formă de zimți. Printr-o altă reducere de diametru, se trece la forma unei bolți sferice trunchiate, pe care se înalță un turn-lanternă, cu opt ferestre, avînd o calotă sferică, cu o gaură circulară deasupra.

Alecu Russo descrie astfel această construcție: « În dreapta porții, lîngă zidul Cetățuiei, despre Prut, este o zidărie de formă rotundă, a cărei boltă este o adevărată minunăție de eleganță și măiestrie. Lumina o primește pe deasupra ca domul Panteonului ».

Incinta mănăstirii, de formă pentagonală, a fost înconjurată, pe toate laturile cu ziduri puternice, groase de cca. 1,4 m, înalte de aproape 7 m și prevăzute cu metereze. Zidul actual mai are doar un singur turn de apărare, cel plasat în colțul nord-estic.



4. Sfinte pictate în medalion

Partea de apus a zidului incintei s-a surpat din cauza unei alunecări de teren către sfârșitul secolului al XVII-lea, împreună cu chiliile în care fusese instalată tipografia grecească, înființată la Cetățuia în anul 1680. Evident că tot atunci s-au surpat și cele două turnuri de colț.

Intrarea principală a mănăstirii se află pe latura sud-estică a incintei, pe sub turnul-clopotniță. Acesta din urmă, cu trei etaje, este construit din piatră. Laturile de la est și vest ale turnului sînt prinse în zidul incintei, iar celor de la nord și sud li s-au aplicat doi contraforți puternici, care au mai mult un caracter decorativ. Bolțarii arcurilor turnului sînt decorați cu rozete pătrate.

Primul etaj al turnului-clopotniță, așezat pe gangul boltit, are pe laturile de la est și vest câte o ușă, la nivelul fostului drum de strajă — care se restaurează — de pe care se putea trece dintr-o parte în alta. La ușa vestică a etajului se poate astăzi ajunge folosindu-se o scară exterioară de lemn. Etajul este boltit în semicilindru și

are cîte două ferestre, spre nord și sud, ultimele putînd fi considerate ca metereze, găurile circulare fiind folosite pentru armele de foc. Două scări de piatră, tăiate în grosimea zidului, duc la etajul al II-lea. Încăperea, în care sînt instalate clopotele, este boltită semicilindric și are patru arcade mari, deschise.

Cu siguranță că, potrivit obiceiului, în intenția arhitectului și a ctitorului a fost ca turnul-clopotniță să fie folosit și ca turn de apărare. În exterior arhitectura turnului este simplă și o imită pe a celui de la mănăstirea Golia.

Clopotele vechi ale Cetățuiei, turnate la 1669, în timp ce se construia mănăstirea, au inscripțiile, una în limba greacă și cealaltă în limbile latină și greacă. Clopotul turnat la Gdansk, de către Gherhardus Benning, deteriorându-se, a fost returnat în anul 1816. Ambele clopote se află expuse astăzi în incinta mănăstirii, lângă turn.

Biserica mănăstirii Cetățuia a fost pictată *al fresco*. Lucrarea s-a terminat în iunie 1672. Cel puțin două intervenții, una probabil de la sfârșitul secolului al XVIII-lea și alta din



5. Turnul-clopotniță

deceniul al treilea din veacul al XIX-lea, au alterat în parte pictura originală a monumentului.

La pictarea bisericii au lucrat frații Mihai, Dima și Gheorghe, originari « de la Enina », precum și o parte din pictorii moldoveni care colaborează la zugrăvirea bisericii Trei Ierarhi, ca Nicolae « Zugravul cel bătrîn » și Ștefan Zugravul ¹⁾.

Fresca din pridvorul bisericii mănăstirii Cetățuia a suferit cel mai puțin de pe urma restaurărilor. Dintre compozițiile acestei încăperi atrage atenția îndeosebi, și chiar impresionează prin naturalețe, dramatism și realizare artistică, scena cunoscută sub denumirea *Scara lui Ioan Climax*. Scena, pictată în partea stîngă a glafului primei ferestre, reprezintă o scară pe care sufletele se urcă la cer. În partea dreaptă a glafului aceleiași ferestre este pictată scena adormirii lui Iacov la picioarele unei scări, care ajunge pînă la cer. Pe scară s-au pictat grupuri de îngeri care urcă și coboară. Pictorul a realizat și aici o operă de maestru, reușind să redea chipuri de o rară frumusețe, precum și vioiciunea mișcărilor îngerilor.

Sînt de reținut chipurile sfințelor pictate în medalion, pe pereții sudic și vestic ai pridvorului. Toate figurile, tinere și grațioase, sînt excepțional de bine desenate, în tonuri intens nuanțate, ceea ce arată calitățile de portrețiști ale pictorilor angajați de Gheorghe Duca.

Pe perețele nordic al pridvorului este pictat arborele lui Ieseu. Pe un fond albăstrui s-a desenat un număr mare de ramuri arcuite, care cuprind între îndoiturile lor numeroase personaje. Jos, în centrul compoziției, Ieseu, din corpul căruia se ridică un trunchi și mai apoi ramurile, care arată filiațiunea lui Isus. Figurile sînt bine individualizate și perfect plasate între ramurile savant stilizate ale arborelui.

Sub rădăcina arborelui au fost zugrăvite opt personaje — filozofi, oameni de cultură și de stat ai lumii antice, Sibila, Plutarh, Aristotel, Tuchidide, Platon și Solon. Capetele lor nu sînt înconjurare de aureole, iar figurile, în afară de a Sibilei, sînt bătrîne și puțin expresive.

Culorile folosite la frescele pridvorului sînt albastrul, roșul închis, galbenul și verdele.

¹⁾ Acad. Republicii Socialiste România, pachet LXXIX, doc. nr. 8 și pachet CXXXV, doc. nr. 95.





În dreapta ușii pronaosului, pe peretele vestic, este pictată familia ctitorului. Panoul a fost curățat de retușurile făcute în secolul al XIX-lea. După descrierea lui Ion Neculce, Gheorghe Duca era un « om nu prea înalt . . . gras, burduhos și bătrîn », care totuși « își cernea barba »¹⁾. Pictorul a căutat să corecteze defectele fizice ale domnitorului, și în tabloul votiv voievodul este prezentat ca un bărbat de statură înaltă, de vîrstă mijlocie și cu un chip agreabil. Ctitorul poartă pe cap o cucă cu surguciu și este îmbrăcat, pe deasupra, cu o manta de brocart, fără mîneci, brodată cu flori de aur și brandenburguri, îmblănită la guler și pe margini. Sub manta domnul poartă un caftan verde, brodat tot cu flori de aur. Duca ține în mîna stîngă biserica.

Alături de Gheorghe Duca, este pictată soția sa, doamna Anastasia. Ea are pe cap o căciuliță roșie, cu penaj alb și cu marginea îmblănită, iar la gît poartă un colan format din patru rînduri de perle. Doamna Anastasia este îmbrăcată cu o mantie lungă de stofă albastră, brodată cu flori de aur, iar dedesubt poartă o rochie cu brandenburguri. Ea are și un colan lung, care, pornind de la gît, coboară, înfășurîndu-i soldurile. În mîna dreaptă ea ține o pungă, semnul ctitorului.

Între Gheorghe Duca și soția sa, în planul al doilea, este pictat un personaj feminin, în vîrstă,

¹⁾ Ion Neculce, *Letopisețul țării Moldovei*, ESPLA, ed. II-a, Buc., 1959, p. 80.

7. Sf. Mercurie

8. Sf. Gheorghe



cu indicația *doamna Ecaterina*. Figura ei este mai solemnă, sobră, iar căciulița de pe cap nu are nici un penaj, cum au cele ale celorlalte personaje feminine din panou. Această femeie ar putea fi soacra ctitorului, care trăia cînd s-a terminat biserica. Se știe că, datorită intervenției ei energice, Gheorghe Duca a fost numit domn de turci. Reprezentarea ei în panoul ctitorilor de la Cetățuia nu poate fi considerată decît ca un omagiu pe care i l-au adus generile și fiica.

În fața lui Duca și a soției sale este pictat fiul lor Constantin, care va domni în Moldova între anii 1693–1695 și 1700–1703. Acesta poartă pe cap o căciulă asemănătoare cu a doamnei Anastasia. Este îmbrăcat, deasupra cu o mantie lungă, de culoare verde, fără mîneci, brodată cu flori de aur, iar dedesubt cu un caftan de culoare roșie, cu mînecele brodate. În mîna stîngă ține și el o pungă, semnul ctitorului.

După doamna Anastasia, sînt pictate ficele ei Elena, viitoarea soție a lui Nicolae Coștin, apoi Maria și o alta, al cărei nume nu se poate citi. Deși toate poartă pălării asemănătoare, totuși sînt îmbrăcate cu mantii și rochii de culori diferite.

Sfinții pictați în registrele de sub ferestre și în glafurile ferestrelor din pronaos și naos au aureolele cu decorații în relief, cu ornamente care se deosebesc aproape de la figură la figură. Aceasta arată încă o dată faptul că cei care au pictat biserica mă-

năstirii Cetățuia au avut ca model pictura din biserica de la Trei Ierarhi și unii chiar au lucrat la realizarea ei¹⁾.

La biserica mănăstirii Cetățuia, pe arcul dublu dinspre absida altarului, care susține turla naosului, au fost pictate cele 24 de scene ale *Imnului acatist*.

În general, scenele *Imnului acatist* de la Cetățuia sînt pictate cu multă pricepere, legătura dintre decorurile arhitecturale, peisaje și persoane dovedește un deosebit simț decorativ din partea artistului. Culoarele au fost armonios dozate, bineînțeles, acolo unde nu au intervenit restauratorii, și cea mai mare parte din scenele *Imnului acatist* au rămas în starea lor inițială. Au fost folosite, în special, roșul, albastrul și galbenul. Veșmintele personajelor sînt variat colorate. Figura lui Hristos, din partea a doua a imnului, este măreață și impunătoare. Chipurile celorlalte personaje masculine sînt tratate realist, iar la cele feminine se observă și vioiciunea mișcărilor. O scenă impunătoare este aceea denumită *Hristos dezlegătorul de păcate*, inspirată după reprezentarea *Schimbării la față*. Aici, Hristos este pictat într-o atitudine măreață, privind în sus și rupînd în două, cu un gest hotărît, un pergament pe care sînt scrise păcatele oamenilor. La stînga și la dreapta lui sînt reprezentate mai multe personaje, într-un decor stîncos. De altfel o mare parte dintre scenele *Imnului acatist* de la Cetățuia au un decor stîncos, pe lingă cele cu clădiri, turnuri și biserici.

La aceste scene, ca și la majoritatea celorlalte, la care s-ar părea că au lucrat cei mai buni zugravi angajați în pictarea bisericii de la Cetățuia, se observă precizia desenului, iscusita elaborare a grupării personajelor, amploarea și siguranța efectului decorativ, umanizarea gesturilor și a compozițiilor, mularea hainelor pe trupuri și bogăția elementelor decorative. Majoritatea scenelor sînt pline de viață, duioșie și de multă naivitate, însă firească.

Cu ocazia lucrărilor de restaurare din 1830, majoritatea mobilierului din biserica mănăstirii Cetățuia a fost trimis la Hlincea. Din nefericire însă, nici aici nu s-a păstrat nimic. Din vechiul mobilier au mai rămas pînă astăzi în biserica mănăstirii Cetățuia, strana domnească și cea arhierescă, probabil cele donate de ctitor.

¹⁾ Pentru edificare să se compare chipul sfîntului Mercurie, pictat în naosul bisericii Cetățuia, cu cel din fresca de la Trei Ierarhi, păstrată în vechea catedrală mitropolitană din Iași.



Strana domnească, așezată lingă peretele nordic al naosului, are o decorație aurită, bogată, formată din frunze și flori, aplicată pe un fond albastru. Pe tăblia din spate se observă blazoanele domnești, care însă ar fi putut fi puse în a doua jumătate a secolului al XVIII-lea sau la începutul secolului al XIX-lea. Strana arhierescă, așezată lingă peretele sudic al naosului, deși ceva mai simplă decît cea domnească, a fost lucrată în același stil, cu un decor floral deosebit. Acest decor, format din flori de trandafir și frunze, este susținut de un înger cu mîinile întinse. Și insemnele arhieresti de pe tăblia acestei strane sînt noi sau restaurate în 1910—1911. Astăzi, bazele stranelor sînt din lemn simplu, puse ulterior în locul leilor alungiți, pe care au fost fixate inițial.

În cronica atribuită lui N. Costin, se precizează că Gheorghe Duca și-a înzestrat ctitoria « și cu multe odoare și veșminte scumpe ». Dintre acestea a ajuns pînă la noi doar un singur aurar, lucrat de soția voievodului, în catifea roșie și brodat cu fir de aur, argint și mătase. Doamna Anastasia a brodat pe acest aurar un rînd de îngeri, două rînduri de serafimi, executați cu talent, pe fecioara Maria, arhanghelul Gavril și flori. Toate figurile au fost executate fidel și sînt de o naturalețe excepțională. Inscripția aurarului, în limba slavă, arată că « Acest aurar l-a făcut Io Duca Voevod și doamna sa

Anastasia și l-au dăruit la noua lor ctitorie, mănăstirea Cetățuia, în anul 7177 » (1668—1669).

Celelalte odoare și obiecte de cult ale bisericii mănăstirii Cetățuia au fost risipite sau duse în alte părți de către călugării greci. Nu avem nici chiar pomelnicul vechi al mănăstirii. Cel care se folosește astăzi este o copie din 1886. Un timp s-a păstrat în biserica mănăstirii Barnovschi un potir de argint, care fusese donat mănăstirii Cetățuia de către ctitorii ei, în 1669 sau 1670.

De asemenea, în mănăstire s-a păstrat, pînă în timpul celui de-al doilea război mondial, vechiul sigiliu, executat în anul 1671 sau 1672.

Dintre cărțile de cult, donate mănăstirii de ctitori, nu s-a păstrat nici una. În muzeul mănăstirii se află expusă o evanghelie în limba greacă, ferecată în argint, tipărită la Veneția în 1737 și donată bisericii Cetățuiei de Constantin Cehan Racoviță, la 20 august 1749. Pe coperte, de jur împrejur, evanghelia are, în relief, o inscripție în limba greacă, cu următorul cuprins: « Credinciosul rob al lui Dumnezeu Constantin Mihail Cehan Racoviță voievod, domn și stăpînitor al întregii Moldovlahii, dă (această evanghelie) mănăstirii de pe deal numită Cetățuia și cine o va lua de la aceasta să fie veșnic blestemat de Sfînta Treime ».

Gheorghe Duca a murit la Liov, unde fusese dus de poloni, la 24 martie 1685. El a fost înmormîntat aici, în biserica lui Alexandru Balaban. În anul 1693, Constantin Duca a adus osemintele tatălui său din Liov și le-a înhumat în nișa sepulcrală din peretele sudic al mănăstirii Cetățuia, fără însă a-i pune o piatră de mormînt. Săpăturile făcute aici, în anul 1933, au scos la iveală un schelet, ale cărui oase, de la brîu în sus, fuseseră împrăștiate, citeva vase, un fragment de stofă brodată cu fir de aur și restul unui pumnal a cărui lamă era lipită de teacă.

Nișa din peretele nordic a fost găsită goală. Probabil că aici urma să fie înmormîntată doamna Anastasia. Ea a fost însă înmormîntată în Biserica Albă, pe locul căreia a fost construită actuala catedrală mitropolitană din Iași.

În biserica mănăstirii Cetățuia, ceva mai la est de nișa în care este înmormîntat Gheorghe Duca, se află lespedea funerară a Mariei, o fiică a ctitorului, decedată la o vîrstă fragedă. Inscripția de pe piatră, în limba greacă, avea următorul cuprins: « Aici se odihnește doamna Maria, fiica lui Ion Duca Voevod, anul lui Hristos 1672 septembrie 13 ». Ceva mai la est de nișa sudică a fost înmormîntat un frate al lui Gheorghe Duca. Fragmentul de inscripție în limba greacă, de pe lespedea funerară, are următorul



10. Nișa sepulcrală

cuprins: «Aici se odihnește robul lui Dumnezeu — Saul — frate al lui Io Duca Voevod... a fiului său Ioniță cu Maria».

Nu sînt indicații că și alți membri ai familiei lui Duca ar fi fost înmormîntați la Cetățuia.

Mănăstirea Cetățuia a avut un oarecare rol cultural datorită tipografiei grecești, care a fost înființată în incinta ei.

Patriarhul Dosithei al Ierusalimului, unde era închinată mănăstirea Cetățuia, a hotărît, în anul 1680, ca să înființeze aici o tipografie în limba greacă. El a apelat la cunoștințele ieromonahului moldovean Mitrofan, care a pus în funcție tipografia greacă de la mănăstirea Cetățuia.

Activitatea tipografică de aici a început în anul 1682, prin tipărirea unei lucrări în care se continua sterila discuție dintre biserica ortodoxă și cea catolică. În prefața acestei cărți patriarhul Dosithei, pentru a-și atrage sprijinul lui Duca, om foarte zgîrcit, îi laudă activitatea, comparîndu-i-o cu a lui Vasile Lupu.

Pe foaia de titlu a celei de a doua lucrări, ieșită din teascurile acestei tipografii, se menționează că cheltuiala a fost suportată de voievod și că s-a tipărit «în respectabila biserică patriarhicească și domnească a primcorifeilor apostoli numită Cetățuia. În anul mîntuirii 1683, luna octombrie, în Iașii Moldovei»¹⁾.

În anul 1695 s-a tipărit ultima lucrare la Cetățuia. S-ar părea că, după acest an, tipografia și-a întrerupt activitatea datorită probabil faptului că s-a dărîmat localul în care funcționa, o dată cu zidul incintei din partea nord-vestică. Tipografia a fost mutată, ulterior, în mănăstirea Sf. Sava din Iași.

Domnitorul Gheorghe Duca, voind să-l imite pe Vasile Lupu, la curtea căruia și-a început cariera, a construit un monument care să poată sta alături de biserica Trei Ierarhi și în bună parte a reușit. Din punct de vedere arhitectonic, biserica mănăstirii Cetățuia realizează o «înțelegere a frumosului obținut prin simplitate»;²⁾ pictura de aici, atît cît s-a mai păstrat în forma ei originală, este de o reală valoare artistică.

¹⁾ Bianu și Nerva Hodoș, *Bibliografia românească veche (1508—1830)*, t. I, p. 273—274.

²⁾ Virgil Drăghiceanu, *Cetățuia din Iași*, în *Bul. Com. Mon. Ist.*, a. VI (1913), p. 171—172.

Înainte de-a părăsi mănăstirea Cetățuia — monument reprezentativ pentru arta feudală din Moldova secolului al XVII-lea — și înainte de-a porni spre alte vechi zidiri moldovenești, vom mai zăbovi cîteva clipe asupra panoramei Iașului. De-aici, de pe creștetul dealului «Cetățuia», vom avea răgazul să rememorăm istoria multise-
culară a capitalei Moldovei, urmărindu-i peisajul arhitectonic. Și în succesiunea stilu-
rilor arhitecturii, vom putea descifra pe cea a veacurilor...

LISTA ILUSTRĂȚIILOR

În text:

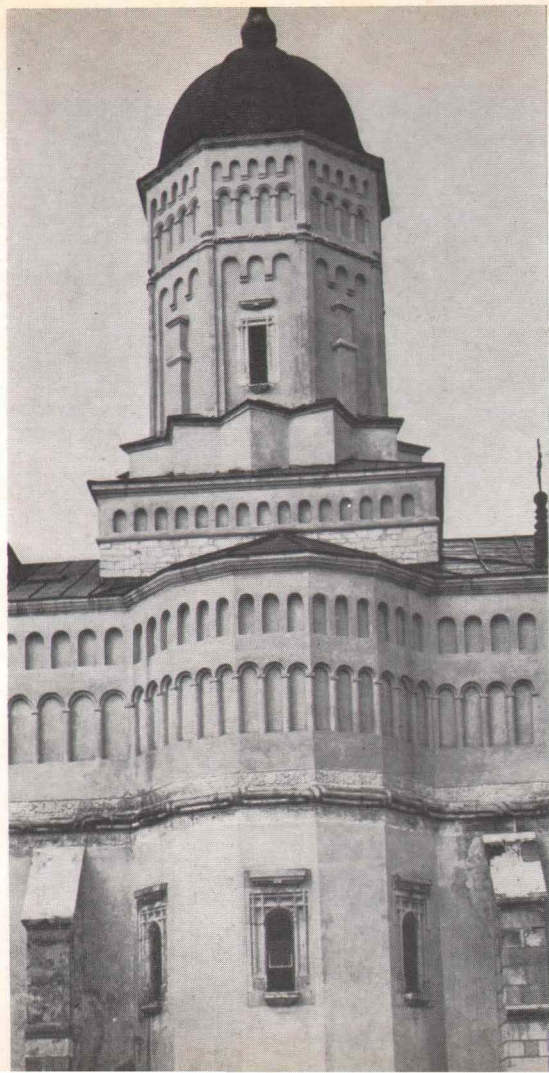
1. Pisania turnului-clopotniță
2. Coloane despărțitoare dintre pronaos și naos
3. Chenar de fereastră (absida sudică)
4. Sfinte pictate în medalion
5. Turnul-clopotniță
6. Panoul ctitorilor
7. Sf. Mercurie
8. Sf. Gheorghe
9. Pustnic
10. Nișă sepulcrală

În afara textului

11. Biserica văzută dinspre sud-est
12. Absida sudică și turla de pe naos
13. Turla de pe naos

14. Briul de torsadă (fragment)
15. Chenar de fereastră (pridvor)
16. Stema de deasupra ușii spre pronaos
17. Portalul de la intrarea în pronaos
18. Sala gotică și stăreția
19. Locuința domnească
20. Sala gotică. Interior
21. Sala gotică. Boltă în ogivă (detaliu)
22. Intrarea în pridvor
23. Scara lui Ioan Climax. Pridvor
24. Arborele lui Ieseu. Pridvor
25. Panoul ctitorilor. Detaliu
26. Pregătirea scaunului pentru judecată
27. Imnul acatist. Detaliu
28. Imnul acatist. Fecioara și pictorii
29. Sfinte din pronaos
30. Strana domnească
31. Aurarul doamnei Anastasia Duca
32. Ferecătura evangheliei donată de Constantin Cehan Racoviță în 1749
33. Iașul văzut de pe dealul «Cetățuia»

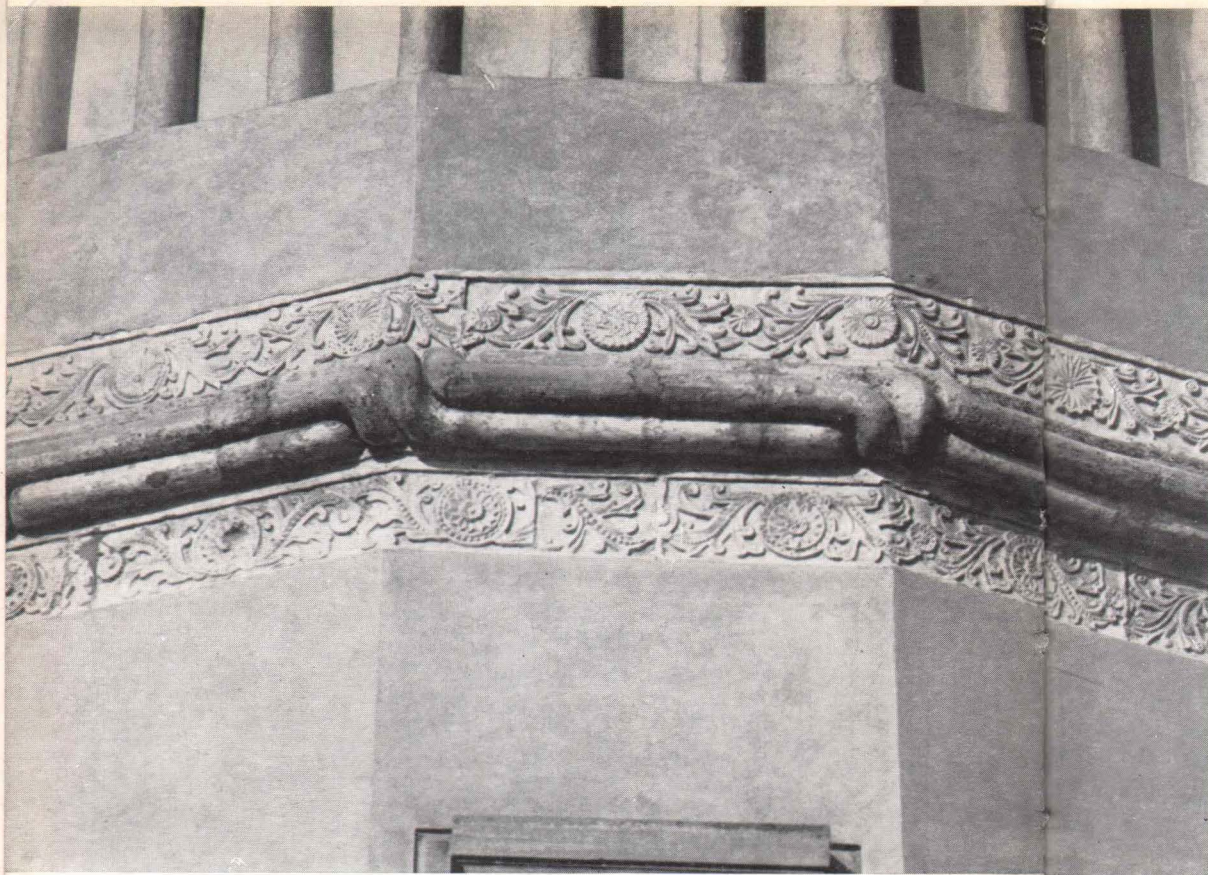




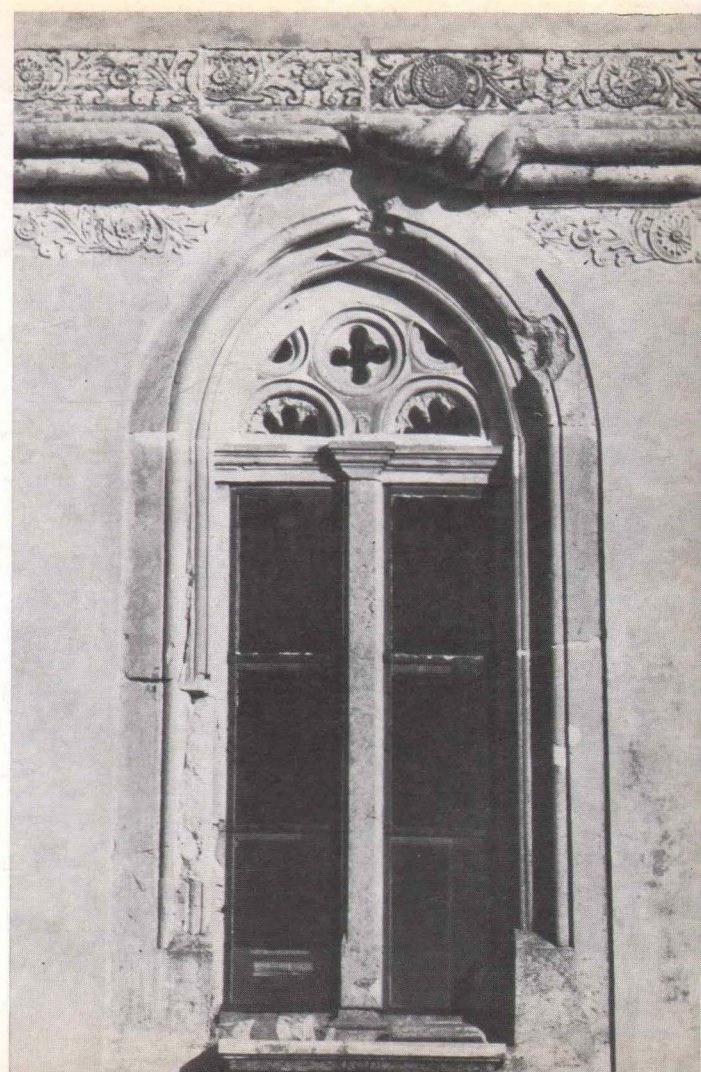
12



13



14



15



16



17

18



19



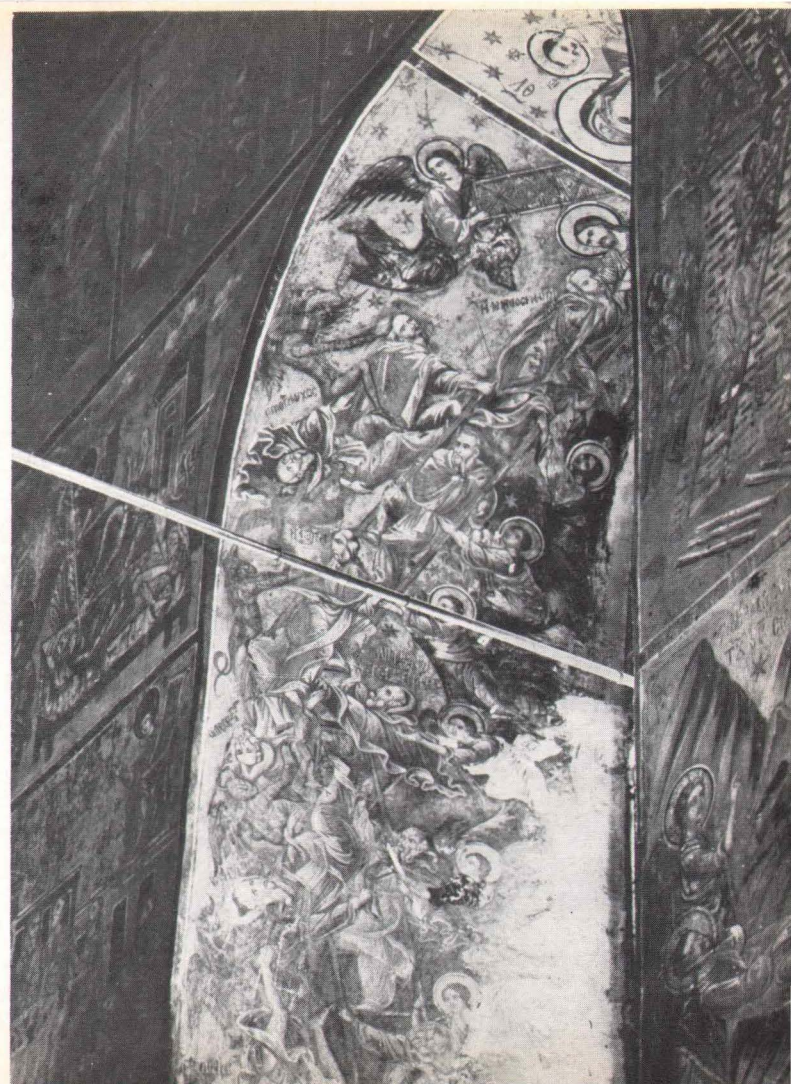
20



21



22



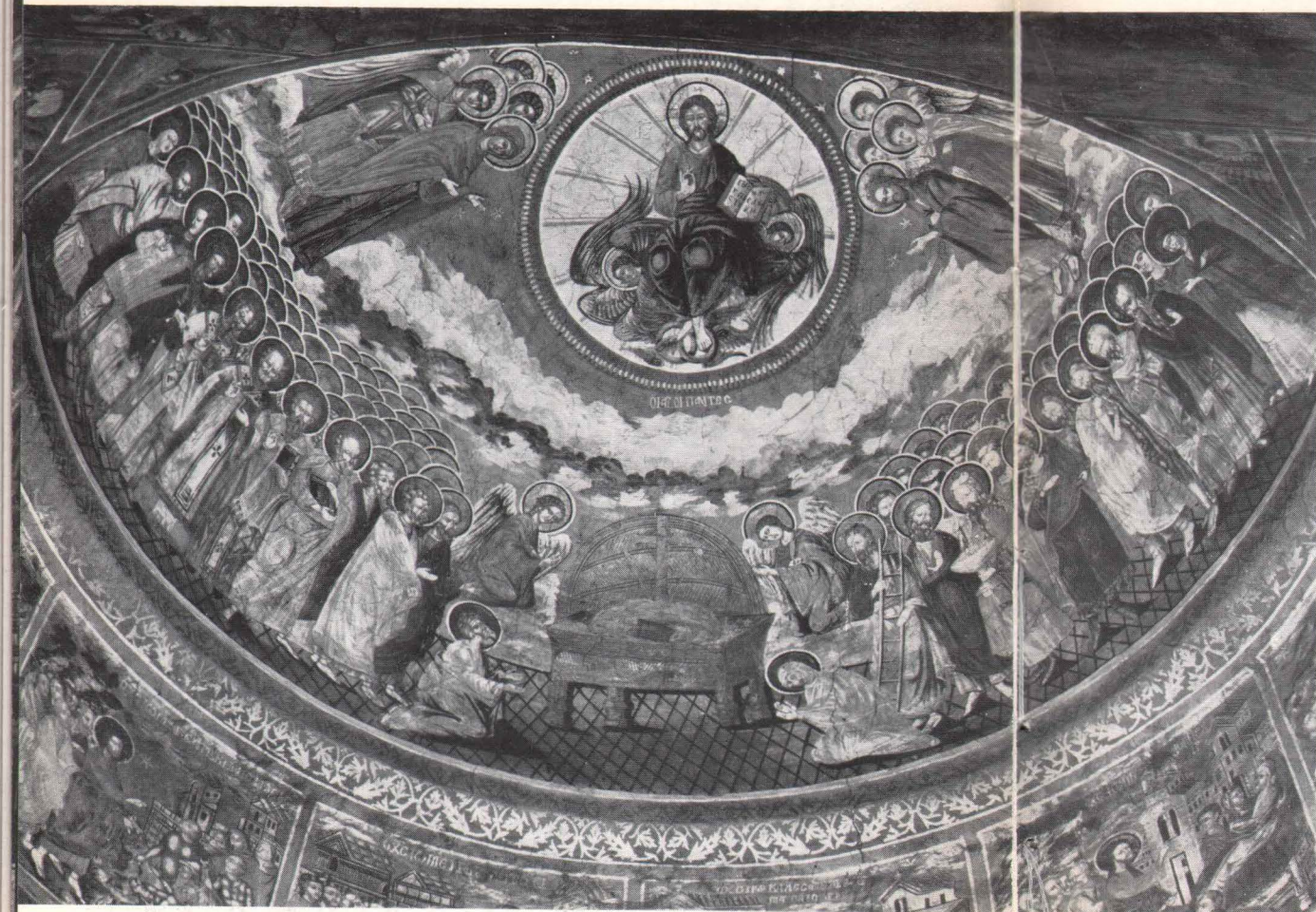
23



24



25



26

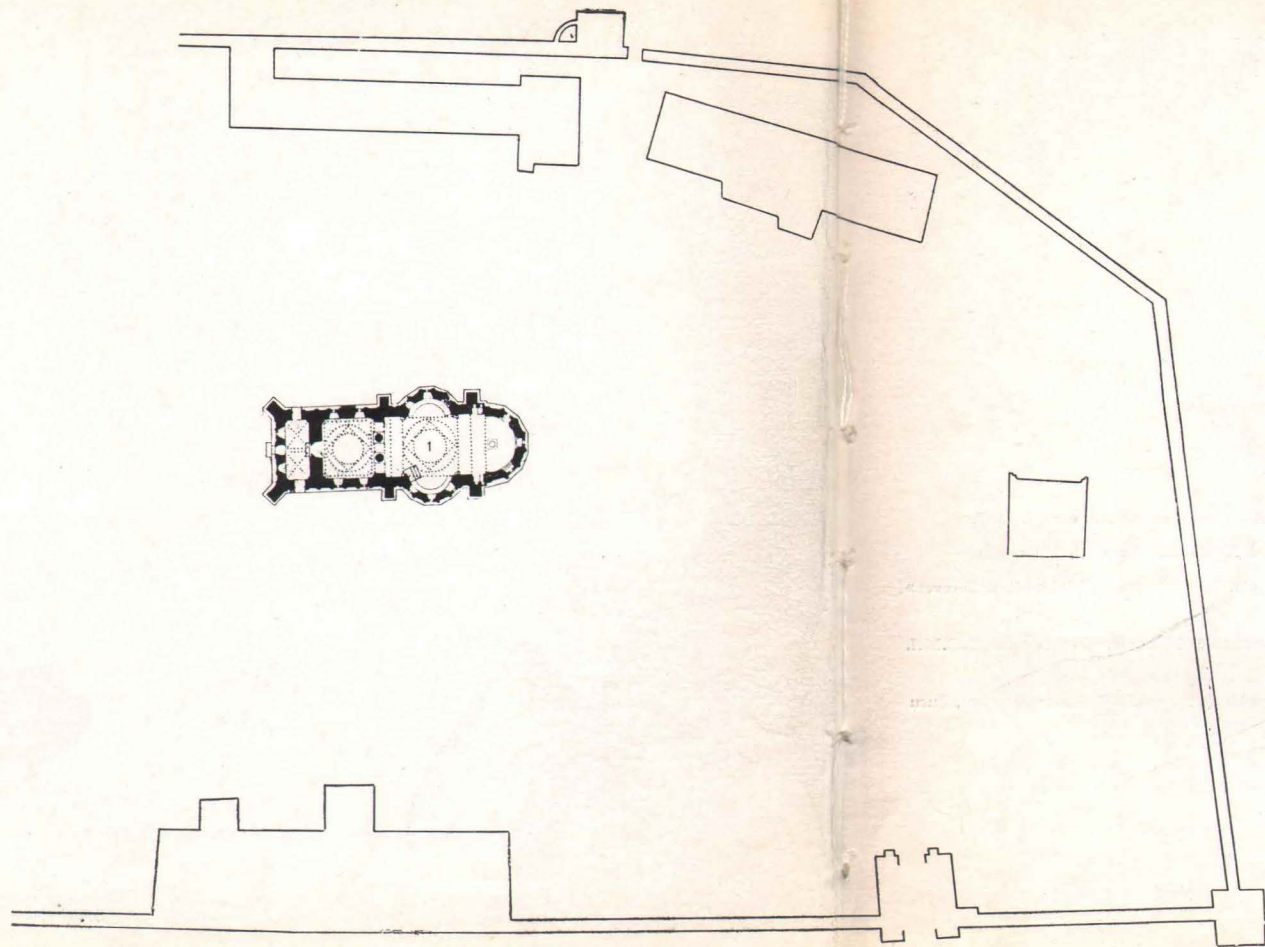
28

27









Mănăstirea Cetățuia. Plan de situație.

BIBLIOGRAFIE

- x x x *Scurtă istorie a artelor plastice în R.P.R. I. Arta românească în epoca feudală, București, 1957.*
- Balș G., *Bisericile moldovenești din veacurile al XVII-lea și al XVIII-lea, București, 1933.*
- Bobulescu C., *Gligorie Cornescu, arhitect al mănăstirii Cetățuia, în « Mitropolia Moldovei și Sucevei », a XXXIV (1958) nr. 11-12.*
- Drăghiceanu Virgil, *Cetățuia din Iași, în Buletinul Comisiunii Monumentelor Istorice B.C.M.I. a. VI (1913).*
- Erbiceanu Constantin, *Cronicarii greci care au scris și vorbit despre români în epoca fanariotă, București, 1888.*
- Grigoraș N., *Mănăstirea Cetățuia, Iași, 1942.*
- Ionescu Gr., *Istoria arhitecturii românești, București, 1937.*
- Iorga N., *Inscripții din bisericile României, vol. I și II.*

Lupu G. G., *Cetățuia din Iași, B.C.M.I., a. VIII (1915).*

Melchisedec, *Notițe istorice și arheologice adunate de pe la 48 monastiri și biserici antice din Moldova, București, 1885.*

Russo A. I., *Opere complete, București, 1948.*

Ștefănescu D. I., *L'évolution de la peinture religieuse en Bucovine et en Moldavie depuis les origines jusqu'au XIX^e siècle, Paris, 1928 și de același, L'évolution de la peinture religieuse en Bucovine et en Moldavie. Nouvelles recherches, Paris, 1929.*

Stoide A. C., *Știri despre cițiva zugrăvi moldoveni din secolele al XVII-lea și al XVIII-lea, în « Mitropolia Moldovei și Sucevei », a XXXV (1959) nr. 7-8.*

Tafrali O. și Stoian M., *Tănițele palatului lui Duca Vodă de la mănăstirea Cetățuia, în « Arta și Arheologia » fasc. 7-8 (1931-1932).*

Redactor responsabil: PETRE LUPAN
Tehnoredactor: ELENA DINULESCU

Dat la cules 12. 11. 1965. Bun de tipar 23. 04. 1966. Apărut 1966. Tiraj 7000+150 broșate. Hirtie velină cretată de 125 g/m². Ft. 24/700×900. Coli ed. 3,07. Coli de tipar 2,33. Comanda 2601. A. nr. 9576. C. Z. pentru bibliotecile mari 7. C. Z. pentru bibliotecile mici 7.726

Tiparul executat sub comanda nr. 1373 la Întreprinderea Poligrafică „Arta Grafică” Calea Șerban Vodă, 133. București, Republica Socialistă România

MERIDIANE

Lei 7

31