

I 118

D. M. I.
BIBLIOTECA
An. 1859
Cofa



EDITURA
MERIDIANE

MĂNĂSTIREA COTROCENI



D.M.A.S.I

DIRECȚIA MONUMENTELOR,
ANSAMBLURILOR
ȘI SITURILOR ISTORICE
BIBLIOTECA

Cota cărții: *2.118*
Inventar: *1859*

MONUMENTE ISTORICE
MIC ÎNDREPTAR

GH. I. CANTACUZINO

MĂNĂSTIREA
COTROCENI

inv. 1859

D. M. I.
BIBLIOTECA
Inv. 1859
Cota _____

EDITURA MERIDIANE
București, 1968

Pe copertă: Biserica Cotroceni. Vedere dinspre nord-vest.
Pag. 2—3: Mănăstirea Cotroceni în a doua jumătate a sec. al XIX-lea. Vedere de ansamblu.



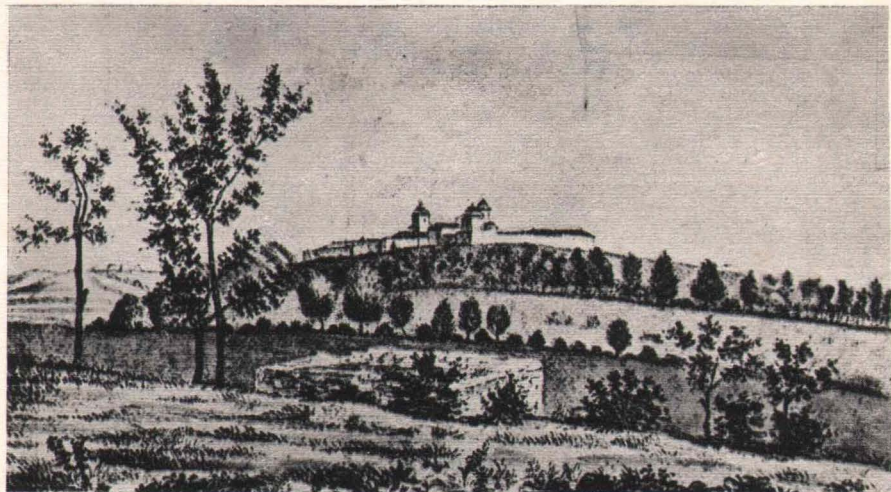
În apropierea Dimboviței s-au înălțat de-a lungul secolelor numeroase monumente reprezentative pentru arhitectura evului mediu care, încă de acum câteva veacuri, îndreptăteau Bucureștii să aibă renumele de « minunată cetate de scaun » a Țării Românești. În stînga riului Dimbovița se afla vechea Curte Domnească, din care se mai păstrează pînă astăzi ctitoria domnitorului Mircea Ciobanul (1545—1554, 1558—1559), de la mijlocul veacului al XVI-lea, cunoscută sub numele de biserica Curtea Veche. Pe una din colinele din dreapta Dimboviței a fost zidită, în a doua jumătate a aceluiași secol al XVI-lea de către domnul Alexandru al II-lea (1568—1577), mănăstirea Sfînta Troiță, aflată pe atunci « în jos de București », care a căpătat mai tîrziu numele lui Radu Vodă Mihnea, cel care a refăcut-o în urma distrugerii pricinuite de turci în 1595. În partea opusă, a fost ridicată, în 1594, mănăstirea care poartă numele lui Mihai Vodă Viteazul. Între ele s-a zidit, la mijlocul secolului următor, biserica ce a devenit Mitropolia Țării Românești. Iar mai departe, în susul apei, au fost înălțate, în ultimele decenii ale veacului al XVII-lea, zidurile mănăstirii Cotroceni.

Dacă în zilele noastre, Cotroceniul este unul din cartierele destul de centrale ale Capitalei, în vremea ridicării mănăstirii marginile orașului erau încă departe de aceste locuri, pe unde Dimbovița curgea domol, străjuită de pădurile ce acopereau înălțimile din apropiere. Numele Cotrocenilor, sau Cotrăcenilor, este numele unui vechi sat de țărani liberi ce exista aici încă din veacul al XVI-lea. Dintr-un hrisov dat de Radu Mihnea, în anul 1614, noiembrie 27, aflăm că în timpul lui Mihai Viteazul satul fusese luat pe seama domniei. În 1614 Stoica vătaful, Preda și Ișefan și-au răscumpărat dedina și ocina de la domn, pe suma de 24 000 aspri. Zece ani mai tîrziu, jupinesei Dumitra, soția fostului vătaf Stoica, ajuns al doilea pitar, i se întărea moșia Cotrocenilor, prin hrisovul lui Alexandru Vodă Coconul (1623—1627) din 22 august 1625. Fiul jupinesei Dumitra, Ghioca, ce va fi cunoscut mai tîrziu sub numele de Ghioca Căpitanul, intrat în stăpînirea unei părți din satul Cotroceni și-a mărit apoi treptat averea, atît prin cumpărări cit și prin procese cu moștenitorii celorlalte părți ale moșiei, între care și mama sa. Pînă la urmă, Ghioca a ajuns stăpîn peste întregul sat al Cotrocenilor.

În 1660 Ghioca Căpitanul s-a făcut vinovat față de domnul Gheorghe Ghica (1659—1660), ridicîndu-se în sprijinul lui Constantin Șerban (1654—1658), fostul voievod care se întorsese din Transilvania cu gîndul de a-și recîștiga scaunul. În luna aprilie 1660,

Gheorghe Ghica trimisese pe Șerban Cantacuzino, al doilea logofăt, să-i aducă doisprezece cai de care avea nevoie; Ghioca Căpitanul i-a aținut calea, luindu-i caii. Pentru «hiclenia» arătată domnului, Ghioca a fost pedepsit, satul Cotroceni fiind dat lui Șerban Cantacuzino în schimbul pagubei ce i se făcuse și pe care divanul o socotea la suma de 200 unghi, ce trebuia plătită prin moșia Cotrocenilor. Dar abia după mai bine de zece ani, în 1671, Șerban Cantacuzino, ajuns mare spătar, a intrat în stăpânirea satului Cotroceni, atunci când, la 18 noiembrie, fiii Ghiocăi Căpitanul, anume Ghiorma, Dumit

1. Mănăstirea Cotroceni la 1860. Litografie de Venrich



trașco și Mihalașco Căpitanul s-au tocmit să-i dea «toată partea de moșie din Cotrăceni», primind încă 360 unghi peste cei 200 galbeni, cit fusese socotită paguba făcută de tatăl lor.

În octombrie 1678, urmărit de oamenii lui Gheorghe Duca (1673—1678), Șerban Cantacuzino, în acea vreme mare logofăt, a fugit pe moșia sa de la Cotroceni, unde a stat ascuns în pădure, timp de trei zile, după care a trecut Dunărea și, ajungând la Poartă, a reușit să obțină domnia. În locul unde și-a aflat adăpost a hotărît noul domn să

2. Mănăstirea Cotroceni după o acuarelă de Preziosi (1868) — detaliu



ridice o mănăstire. « Chiar din acest loc — amintea el însuși — am fost mintuiți din minile singeroșilor vrăjmași care voiau să ridice de pe pământ viața noastră ».

În unele lucrări, se afirmă existența la Cotroceni a unei biserici mai vechi, al cărei hram ar fi fost al sfinților Serghie și Vach, trecut apoi ca hram secundar al mănăstirii, pe lângă cel al « Adormirii Maicii Domnului ». Vechile documente nu amintesc însă despre un lăcaș existent anterior pe locul mănăstirii Cotroceni; numai Anton Maria del Chiaro, secretarul lui Constantin Brîncoveanu vorbea, la începutul secolului al XVIII-lea, de o bisericuță (după el cu hramul sfinților Cosma și Damian) ce s-ar fi aflat în acel loc. În privința prăznuirii la Cotroceni a sfinților Serghie și Vach, actul de ctitorie al mănăstirii arată că « ziua sfinților mucenici Serghie și Vacho, care vine la șapte zile ale lui octombrie, să se prăznuiască . . . într-acea zi întimplându-se scăparea noastră », ceea ce constituie o explicație suficientă pentru existența acestui de-al doilea hram. Vechea biserică, la care se referă și unele acte de danie, poate mai curînd să fie biserica satului Cotroceni, ale cărei danii au fost trecute tot noii mănăstiri.

Voința domnului « ca să facă și mănăstire pre moșia Cotrocenilor » este amintită într-un hrisov din 13 mai 1679. Zidirea mănăstirii a început în primăvara aceluia an, în ziua de 29 mai, dată înscrisă în pisania bisericii: « Această mănăstire zidită iaste de în temelia ei pină în săvîrșit . . . de prea luminatul și slăvitul domn Io Sărban Voevodă adevăratului nepo(t) răposatului Șerbanu Basarabă Voevodă, strămoșiloru, moșilor, părinților și mării sale vecinică pomenire . . . începutu-se a se zidi la cursu anilo(r) 7187, maiu 26 ». Un act de întărire domnească cu mențiunea « zidindu și înălțindu domnia mea această sfîntă mănăstire . . . », din 30 decembrie 1679, lasă să se înțeleagă că la acea dată lucrările continuau încă. Construcțiile trebuie să fi fost terminate înainte de 20 decembrie 1680, de vreme ce la acea dată, din porunca ctitorului, logofătul Stoica Ludescu însemna într-un catastih aceste rînduri: « . . . cugetat-am den toată inema noastră ca să rădicăm și să facem o dumnezeiască casă ce se zice beserică, și așa cu tot adînsul apucatu-am den tot sufletul și cogetul nostru . . . de am început o sfîntă mănăstire pre pămîntul nostru de la satul Cotrăcenii, ce iaste den sus de orașul București . . . la carea mănăstire noi singuri am înfipt sapa la pămînt și cu mina noastră jos în temelie cărămizi am pus . . . » Data ce însoțește stema pusă pe zidul dinspre răsărit al turnului clopotniță (1680—1681), confirmă și ea încheierea lucrărilor de zidire a mănăstirii, care la 15 mai 1680 primea întiul egumen.

Așezămîntul nou ridicat a fost inzestrat cu dărnicie. Numeroasele danii făcute de ctitor, la care s-au adăugat daniile altor persoane, făceau din mănăstirea Cotroceni unul din cele mai bogate așezăminte monahale din Țara Românească.

Mănăstirea Cotroceni a fost de la început închinată celor douăzeci de mănăstiri grecești de la muntele Athos, după cum se arată în actul de ctitorie din 20 octombrie 1682. Închinarea la așezămintele monahale grecești avea, în cazul Cotrocenilor, semnificația unei manifestări a concepției politice a ctitorului, menită să-i accentueze autoritatea și faima în Balcani, încadrîndu-se în ansamblul ambițioasei activități antiotomane pe care domnul Țării Românești avea s-o accentueze după dezastrul suferit de turci în 1683 în fața Vienei. Felul cum închinarea Cotrocenilor s-a reflectat nemijlocit în actele emise de patriarhul Constantinopolului, Iacov, sau Ierusalimului, Dositei, dovedește răsunetul pe care l-a avut inițiativa ctitorului în lumea balcanică.

În fața celor douăzeci de mănăstiri, cărora le era închinată mănăstirea Cotroceni, domnitorul pusese o sumă de condiții. Se prevedeau astfel calitățile de ordin moral și practic pe care trebuiau să le întrunească egumenul și călugării. Se arăta că la sfîntul munte se va trimite din veniturile mănăstirii ceea ce va prisosi nevoilor acestuia, după ce « la orice s-ar strica la mănăstire, au la zid, au la piatră, au la acoperămînturi, au la fieșce ar fi stricat sau s-ar începe a să strice . . . , îndată să se apuce să direagă, pentru că mai bine iaste și mai lesne a vindeca și a direage neștine începutul decit săvîrșitul ». Nimic din odoarele mănăstirii nu putea fi instrăinat sau dus în alte părți, și se hotăra de asemenea ca « să nu fie volnic a vinde nimenea cu vreo pricină » bunurile mănăstirii. Se mai cerea urmarea canoanelor, prăznuirea hramurilor și se prevedea datoria de a îngropa pe ctitor.

Este neîndoielnic că aceste condiții puse la închinare au fost departe de a fi întocmai respectate. Mai ales refacerile trebuitoare clădirilor mănăstirii au fost de multe ori făcute cu prea mari dificultăți în raport cu imensele ei venituri.

Aspectul mănăstirii a stîrnit de la început admirația contemporanilor. Învățul grec Helladius vorbea, în vremea zidirii ei, de « minunata mănăstire Cotroceni ». Călătorii străini care au vizitat-o mai tîrziu, au lăsat însemnări prețioase asupra înfățișării ei de odinioară. În zilele lui Constantin Brîncoveanu, în aprilie 1702, cunoscutul epigrafist englez Edmund Chishull a poptosit aici, lăsînd o descriere amănunțită. Mănăstirea așezată « cam la o jumătate de ceas afară din oraș » — arată el — « este socotită cea mai frumoasă din toate cele clădite în acest ținut de domnii de acum ori dinainte . . . » « . . . are forma unui dreptunghi alungit, zidit din blocuri de piatră cioplită, despărțit în chilii pentru vreo patruzeci de călugări, cu locuință pentru stareț, o sală de masă comună, cuhnie, ca și alte încăperi pentru găzduirea străinilor. Chiar în mijlocul curții este ridicată biserica . . . » « . . . Podoabele zugrăvite și aurite sau broderiile sînt peste măsură de bogate, și picturile atît de abundent răspîndite încît acoperă în întregime biserica înăuntru . . . »



Anton Maria del Chiaro pomenea și el de « marile clădiri » ale « frumoasei mănăstiri Cotroceni ». În cursul veacului al XVIII-lea mănăstirea a fost vizitată și de alți călători străini, ca italianul Domenico Sestini, care, în 1780, relatează împrejurările în care Șerban Vodă a zidit mănăstirea pe locul unde și-a aflat scăparea, sau, cam în aceeași vreme de austriacul Franz-Joseph Sulzer.

Clădirile mănăstirii Cotroceni au servit în repetate rânduri, mai ales în timpul verii, de reședință domnilor Țării Românești, începând cu însuși ctitorul. Constantin Brîncoveanu (1688—1714), a stat aici în mai multe rânduri, iar în tot cursul secolului al XVIII-lea și la începutul secolului al XIX-lea mai mulți domni au locuit la Cotroceni, atunci când, din diferite pricini, curțile domnești din centrul orașului nu puteau fi folosite. Aici s-a retras Nicolae Mavrocordat (1715—1716 și 1719—1730) în timpul epidemiei de ciumă din 1718 și Constantin Mavrocordat în 1738, în vremea războiului austro-turc. În 1782, Cotrocenii au devenit reședința de vară a domnului Alexandru Ipsilante (1774—1782 și 1796—1797). În 1793, Alexandru Moruzi (1793—1796) avea să primească în casele domnești de la Cotroceni pe ambasadorul rus Kutuzov, aflat în drum spre Poartă. După arderea — în 1812 — a noii Curți Domnești, cunoscută de atunci sub numele de Curtea Arsă, tot la Cotroceni s-a mutat și Ioan Gheorghe Caragea (1812—1818).

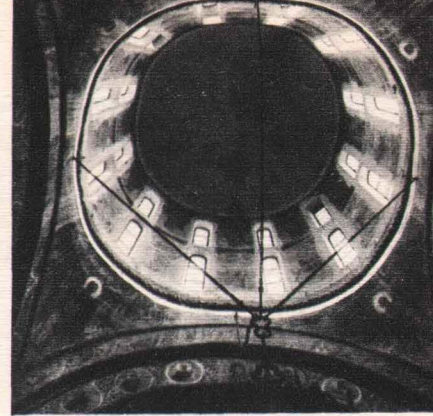
De-a lungul anilor, cutremure de pământ, incendii sau pustiiri datorate războaielor, au pricinuit deseori distrugerii însemnate bisericii și clădirilor mănăstirii

3. Pisania de pe turnul clopotnița
4. Ancadrament de fereastră de la altar

Cotroceni. Vechile documente sau diferitele însemnări ce s-au păstrat cuprind mărturii legate de aceste stricăciuni în urma cărora, de fiecare dată, refacerile mai schimbau câte ceva din vechea înfățișare a mănăstirii. Astfel, învelișul caselor domnești și al chiliilor a fost distrus de un incendiu în anul 1718. În 1738, puternicul cutremur din 8 mai a avariat clopotnița și casele mănăstirii și a « sfărîmat un rînd de chilii dinspre miazăzi ».

Vreo patruzeci de ani mai târziu, Alexandru Vodă Ipsilante a ridicat, în rîndul clădirilor mănăstirii, un chioșc despre care vorbește și călătorul italian Domenico Sestini în 1780. După cîteva ani, la 29 octombrie 1787, așa cum ne arată o însemnare de pe o carte, dintr-un foc pornit de la chioșcul amintit « au ars toate casele domnești, divanul și cele egumenești ». Stricăciunile au fost probabil reparate destul de repede, de vreme ce în 1793, Cotrocenii slujeau iarăși de reședință domnească. Dar numai după cîteva ani, starea clădirilor era din nou foarte proastă. Un document din 24 iulie 1798 reflectă din plin reaua îngrijire a mănăstirii de către egumenul grec. La acea dată, domnul Constantin Gheorghe Hangerli (1797—1799) îi scria acestuia în cuvinte aspre: « Am văzut domnia mea mănăstirea aceasta și împrejuririle ei dărăpănate și la o stare încitu poate în foarte puțină vreme să vie la mai rea stricăciune . . . pentru aceasta îți poruncesc ca toată stricăciunea să apuci a drege . . . ca să ajungă treaba a nu o mai vedea domnia mea la acest fel de stare, ca atunci vei fi fără de nici un răspuns în partea domniei mele și nu te vei putea îndrepta nici

5. Turla naostului
6. Detaliu de pandantiv în naos



intr-un chip». În urma acestei intervenții categorice, lucrările nu au întârziat; socotelile mănăstirii cuprind, începând din septembrie 1798, cheltuieli pentru reparații, în special pentru tabla trebuitoare acoperișurilor.

Abia patru ani s-au scurs însă de la aceste lucrări, și mănăstirea a avut iarăși de suferit de pe urma unui pustiitor cutremur. « La leat 1802, octombrie 4, la șapte ceasuri și jumătate din zi, fost-au mare și năpraznic cutremur, care au căzutu multe sfinte mănăstiri și căzut-au și sfinta mănăstire Cotroceni », glăsuiește o mărturie a vremii.

Tot cu ocazia cutremurului din 1802 au fost avariate și alte edificii printre care vestitul turn al Colței, turnul mănăstirii Radu Vodă, bisericile Sfântul Gheorghe Nou, Săririndar etc. Despre pagubele ce le-a suferit mănăstirea Cotroceni găsim amănunte într-o însemnare a egumenului Visarion, în inscripția pictată în pronaosul bisericii din porunca aceluiași egumen ca și într-un pomelnic al mănăstirii Văleni, metoh al Cotrocenilor. Cutremurul ar fi atins biserica, clopotnița, paraclisul, casele cele mari, foișorul domnesc, trei părți din zidurile mănăstirii și unele dependințe « și n-a mai rămas nimic altceva afară de poarta cea mare ». Desigur că aceste izvoare exagerează mult realitatea, spre a scoate în evidență activitatea depusă de egumen pentru reparații. Acest lucru îngreunează posibilitatea unei precizări exacte a proporției pagubelor. În privința bisericii, cel mai mult au avut de suferit turlele și unele părți ale zidurilor exterioare. Reparațiile au durat câțiva ani. Inscripția grecească pictată în interiorul pronaosului, deasupra intrării, amintind distrugerile pricinuite de acest cutremur și refacerea bisericii, clopotniței, paraclisului și caselor mănăstirii, poartă data de 1 mai 1806. La refacere, biserica a rămas numai cu două turle din cele patru pe care le avusese; s-au adus modificări și paramentul exterior. Cu acest prilej s-a refăcut pictura.

Documentele din anii 1814—1816 vorbesc de « proasta stare și greaua datorie întru care a ajuns această mănăstire » din « reaua economie și netrebnică chivernisire a lui Visarion proinegumenul ». Reparații noi se fac în 1812 la « unele acareturi » și în martie 1816.

Numele mănăstirii Cotroceni s-a legat, în anul 1821, de desfășurarea mișcării revoluționare conduse de Tudor Vladimirescu care a cuprins întreaga Țară Românească. Tudor Vladimirescu a sosit în fruntea oștii sale în apropierea Bucureștilor, la Bolintinul din Vale, în ziua de 16 martie, trimițând o parte din panduri la Cotroceni, unde au așezat tabăra. La 17 martie, cel pe care poporul îl numea Domnul Tudor, a intrat în București, primit cu entuziasm de locuitorii. Tabăra de la Cotroceni a fost întărită « cu șanțuri, cu table și meterezuri ». Spre sfârșitul lunii martie Tudor se strămută la Cotroceni. Aici a luat el o serie de măsuri menite să asigure țaranilor « slobozenia de sub stăpânirea

domnilor și boierilor ». « Acolo se făcea divan, la el se da jălbi, de acolo se împărțeau poștile, slujindu-i boierii ca unui domn », arată un martor al evenimentelor, Ion sin Dobre. Tot de aci, Tudor a trimis poruncă « tuturor vătașilor de plaiuri ca jumătate din plăiașii ce-i vor fi avind, care vor fi mai vrednici și deprinși la arme » să-i trimită îndată la Cotroceni, unde primele cete soseau la începutul lunii mai.

La 15 mai, cind turcii, intrați în țară, ajunseseră la numai patru ore de București, Tudor a ridicat tabăra, ce cuprindea cinci mii pedestri, o mie călăreți și șase tunuri, plecind spre Pitești pentru a se îndrepta spre Oltenia, unde putea să opună o rezistență îndelungată. Pe drum, la Golești, Tudor Vladimirescu avea să fie asasinat mișelește.

Oștile turcești au ocupat țara timp de mai bine de un an, pustiind-o cu jafuri, devastări și incendii. Nici mănăstirea Cotroceni nu a scăpat de distrugerile pricinuite de ocupanți cu atât mai mult cu cât în casele ei aveau să fie încartiruite unele trupe turcești. Urmele lăsate de ei se oglesc în catagrafia acareturilor mănăstirii, făcută la 10 august 1821, care arată : « Casele domnești, cu beciurile și odăile, se află cu totul stricate . . . Chioșcul se află numai zidul . . . Paraclisul este cu totul afanisit. Sfinta mănăstire (biserica), pă dinlăuntru este bună. Iar pă dinafară aflindu-se stricată, are trebuință de meremet ». În jalba dată citeva zile mai târziu, la 14 august 1821, căimăcămiei Țării Românești, exarhii mănăstirii, amintind « ticăloasa stare a mănăstirii Cotrocenilor », pricinuită de « zurbaua » ce a urmat după intrarea oștilor turcești și de încartiruirea acestora, cer să se poruncească chiriașilor de la hanul Șerban Vodă să le plătească chiria spre a putea face reparațiile. Deși « ocîrmuirea Valahiei » porunca logofătului divanului să ceară neîntârziat plata chiriilor datorate, lucrările au întârziat, iar starea mănăstirii — care la începutul anului 1822 suferise și de pe urma unui incendiu — ajunge și mai jalnică.

Reparațiile ce se impuneau s-au făcut numai în parte, cu mare greutate și multă întârziere. Un catastih de veniturile și cheltuielile mănăstirii, pe anii 1823—1826, cuprinde, pentru anul 1823, mențiunea celor aproape 3 000 de taleri folosiți în special pentru « învelișu mănăstirii » ca și pentru refacerea ferestrelor. O catagrafie din noiembrie 1833 arătînd că biserica « pă din afară să află în bună stare » menționează totodată că în curtea mănăstirii, în afara foișorului, clopotniței, a citorva odăi și a cuhniei, nou reparate, « toate să află părăginite ».

Alte reparații s-au mai făcut în primăvara lui 1838. În august 1840 biserica este menționată ca fiind în stare bună, cum erau și casele domnești și încăperile din stînga clopotniței. Restul clădirilor mănăstirii se aflau însă și acum « dărămește și părăginite cu totul ».

În septembrie 1848, în încăperile de sus ale caselor domnești ale mănăstirii Cotroceni au fost închiși, după ce fuseseră arestați de trupele turcești care interveniseră pentru înăbu-



șirea revoluției burghezo-democratice, o parte din conducătorii ei de frunte, între care Nicolae Bălcescu, Al. și Șt. Golescu, C. A. Rosetti, Cezar Bolliac, C. Arista, Ioan Voinescu II, Gr. Ipătescu, care aveau să fie trimiși în surghiun.

În perioada următoare, după cum rezultă din catagrafiile făcute în iunie 1854 și februarie 1855, au fost efectuate serioase reparații atât la biserică, învelită din nou cu tablă, cât și la clădirile din incintă, care sînt menționate « reparate din nou și zugrăvite » sau « în starea cea mai bună ».

Primul domnitor al Principatelor Unite, Alexandru Ioan Cuza (1859—1862) și al statului național România (1862—1866) a locuit și el în mai multe rînduri în casele domnești de la Cotroceni și tot aici a fost închis după detronarea sa, înainte de a fi trimis în exil.

După secularizarea averilor mănăstirești din anul 1863, biserica Cotroceni, devenită biserică parohială, a fost îngrijită din fondurile statului, fiind administrată de un preot îngrijitor. O serie de reparații mărunte s-au făcut între 1866—1870.

Vechile case domnești, devenite mai tirziu reședință regală secundară, au fost demolate în 1893, împreună cu o mare parte din clădirile fostei mănăstiri, între care egumenia și foisorul, construindu-se actualul palat, după planurile arhitectului francez Paul Gottereau. Partea dinspre miazănoapte a palatului a fost refăcută puțin mai tirziu sub îndrumarea lui Grigore Cerchez, care a introdus în noile clădiri elemente de arhitectură românească, cum ar fi cele două foșoare, dintre care unul imită cunos-

7. Absida sudică a bisericii

cutul model al « foisorului lui Dionisie » de la mănăstirea Hurez. După cutremurul din 1940, Comisiunea Monumentelor Istorice a întreprins lucrări de consolidare a bisericii, prin centuri de zidărie armată la absidă, și de restaurare a invelitorii clopotniței cu tablă de zinc, ca și completarea ancadramentelor de piatră cioplită ale ferestrelor.

În anii noștri, în clădirile palatului de la Cotroceni a luat ființă — inaugurat în primăvara anului 1950 — Palatul Pionierilor, minunat loc de educație și recreare al copiilor.

★

Repetatele transformări, și mai ales demolarea din 1893 a unor clădiri, pentru construirea noului palat, au dus la schimbarea aspectului incintei fostei mănăstiri. Pentru a ne imagina care era înfățișarea clădirilor existente odinioară trebuie să recurgem la puținele documente iconografice anterioare demolării amintite și la descrieri ale mănăstirii, lăsate de cei care au vizitat-o.

Mențiunea din 1680 a lui Stoica Ludescu, amintită anterior, arată că mănăstirea « împrejurul ei cu pivnițe și cu case și cu chilii în tot felul îngrăditu-s-au »; ea e completată de descrierea lui Chisthull din 1702, care însă, cu excepția bisericii, spune totuși destul de puțin în ce privește așezarea și aspectul diferitelor clădiri, pe care le enumeră. Catagrafiile din 16 și 29 iunie 1854, ca și cele din 27 februarie 1855, 22 ianuarie 1856 sau 16 martie 1862 dau indicații asupra stării și aspectului clădirilor, al așezării lor în incinta înconjurată de un zid înalt, care folosise probabil și pentru apărare. Urmărind cu strictețe datele lor, putem evoca înfățișarea clădirilor din jurul bisericii.

Casele domnești aveau la etaj zece odăi care dădeau în două săli. La aceste încăperi ducea « o scară mare de piatră și cu grilajurile de fier, și alta în dos, îngustă, tot de fier, lingă portița grădinii ». La parter erau alte patru odăi care aveau « două pivnițe dedesubt ». Casele domnești, care suferiseră probabil transformări, mai ales în secolul al XIX-lea, erau învelite cu tablă și se aflau pe latura nordică a incintei, în dreptul bisericii.

Catagrafiile arată în continuare: « spre miazăzi de casele domnești se află un chioșc tot de zid . . . avînd 16 stilpi de piatră . . . ». O fotografie dinaintea demolărilor din 1893 ne arată, în colțul de sud-est al incintei, foisorul, care avea în partea superioară, pe fiecare față, cite patru arcade, cu arcuri în plin cintru, marcate de arhivele și sprijinite pe cele 16 coloane de piatră prin intermediul unor baze scurte de piatră cu secțiunea pătrată. Învelitoarea foisorului, în patru ape, era destul de înaltă și ușor curbată, asemănătoare ca formă celei care acoperea clopotnița. Construit, după cum am văzut, din

îndemnul lui Alexandru Vodă Ipsilante, cu puțin înainte de anul 1780, foișorul puncta, prin silueta lui înaltă, partea dinspre răsărit a ansamblului, aducînd o notă de varietate în aspectul acestuia. După dărimare, coloanele foișorului au fost integrate în porticurile din aripa nordică a palatului actual. Ele se remarcă prin eleganța siluetei, ca și prin calitățile decorului sculptat. Stilpii zvelți, mai subțiri în partea superioară, cu fusul decorat cu baghete înguste ce dau impresia unor caneluri, par să iasă din vasele prismatice, împodobite cu foi de acant, care le constituie baza, și sînt încununați în partea superioară cu capitele, ornamentate și ele cu frunze de acant.

Pe latura dinspre miazăzi a incintei se aflau casele egumenești. În a doua parte a veacului trecut ele aveau o înfățișare simplă, zidul lor exterior fiind străpuns numai la partea superioară de golurile dreptunghiulare ale celor citorva ferestre. Acoperișul, în patru ape, era simplu și destul de scund.

Catagrafiile enumeră apoi șirul de odăi cu un cat, aflate la apus de casele egumenești, precum și de ambele părți ale turnului-clopotniță, toate avînd în față o galerie cu stilpi de piatră. Chiliile din dreapta clopotniței aveau un acoperiș în două ape, iar cele din stînga un acoperiș în pantă, spre interior. Paraclisul, zidit o dată cu întreaga mănăstire, probabil ca paraclis al caselor domnești, și refăcut după distrugerile provocate de cutremurul din 1802, ajunsese, în august 1821, să fie « cu totul afanisit ». El nu mai apare în catagrafiile făcute spre mijlocul veacului trecut; desigur că datorită stării în care era, nu a mai rezistat vremii.

Încăperile care încadrează partea interioară a turnului clopotniță sînt singurele care mai păstrează ceva din arhitectura vechiului ansamblu mănăstiresc, deși apar și ele destul de alterate de transformările tirzii. Interiorul unor foste chilii se mai remarcă și azi prin interesantul mod de boltire, cu bolți mănăstirești realizate prin intersecții de cilindri și lunete, elemente frecvent folosite de meșterii ardeleni încă din ultima parte a secolului al XVI-lea și mai ales în veacul următor, în cursul căruia ele pătrund și se răspîndesc și în Țara Românească. Vechea cuhnie din colțul de sud-est al incintei prezintă un interes deosebit, prin ingenioasele bolți alcătuite din patru rînduri de trompe de colț, suprapuse, care fac trecerea de la suprafața mare a încăperii la micul diametru al tamburului din vîrf, ale cărei deschideri asigurau aerisirea și lumina încăperii. Acest sistem de boltire, de origine meridională și care reprezintă aci o dezvoltare a tipului întîlnit la cuhnia de la mănăstirea Plumbuita, ridicată către mijlocul secolului al XVII-lea, va fi reluat mai tirziu în construcția bucătăriei palatului brîncovenesc de

la Mogoșoaia, ca și în cuhniile mai multor mănăstiri din prima parte a veacului al XVIII-lea (Antim, Văcărești etc.).

O remarcabilă impresie estetică produc porticele — în prezent tăvănuite — din fața chiliilor de pe latura dinspre apus, mărginite de șiruri de arcade cu arcuri semicirculare, sprijinite pe coloane robuste, cu stilpiidecorați cu baghete verticale în jumătate de elipsă, așezate pe baze și încununați de capitele simple, cu o înfățișare care ne duce cu gîndul la coloanele dorice.

Turnul clopotniță, situat în mijlocul laturii dinspre apus a incintei principale, a suferit în cursul anilor numeroase transformări. Deasupra intrării se afla o încăpere luminată de mici deschideri rotunde, avînd spre apus ferestre înguste și o ușă ce dădea într-un balcon cu balustrada de zidărie masivă și cu un mic acoperiș sprijinit pe stilpi de lemn. Balconul este amintit la mijlocul secolului trecut, însă e greu de precizat dacă a existat sau nu la ridicarea bisericii. Deasupra încăperii amintite se afla camera clopotelor care avea pe fiecare latură cite o arcadă înaltă și destul de largă, și era învelită cu un acoperiș relativ înalt de tablă în patru ape, cu o ușoară curbură. Paramentul exterior era decrat pe fiecare din cele două catari superioare, cu pilaștri angajați, de factură neoclasică, cu capitele compozite. La sfîrșitul secolului trecut, transformările prilejuite de construcția palatului au schimbat și mai mult înfățișarea părților superioare ale turnului și, parțial, a celor inferioare, care își păstrează însă nucleul original. Trecerea în turn se face pe sub două arcuri lungi, subliniate atît la intrare cît și la ieșire de arhivolte. Între ele, patru pandantivi susțin o scurtă bază cilindrică pe care — separată printr-un ciubuc — se sprijină bolta în formă de calotă sferică. Pe laturile intrării se află două firide largi și joase, încadrate de arcuri mai înalte și foarte puțin adînci. Deasupra intrării, pe fațada interioară a turnului, se poate vedea o placă de piatră încadrată de un chenar simplu, reliefat în retrageri succesive, ce poartă la mijloc, mărginite de o cunună subțire de frunze stema Țării Românești (corbul) imbinată cu vulturul cu două capete (stema familiei ctitorului), încadrată de inițialele sale și avînd dedesubt cuvintele « Veniți cătră dănașa și vă veți lumina, că ușa mănăstirii ace . . . lui ușă este. I(e)at 7189 » adică (1680—1681) dată ce indică terminarea construcției.

Incinta exterioară, în care — alăturate zidurilor ce o mărgineau — se aflau grajdurile și șoproanele mănăstirii, avea pe latura dinspre apus intrarea, din zidărie tencuită, închizîndu-se cu porți de lemn căpșuite cu fier. La sfîrșitul secolului trecut, o dată cu construirea în acest loc a noilor dependințe ale palatului, a fost transformată

inv. 1859

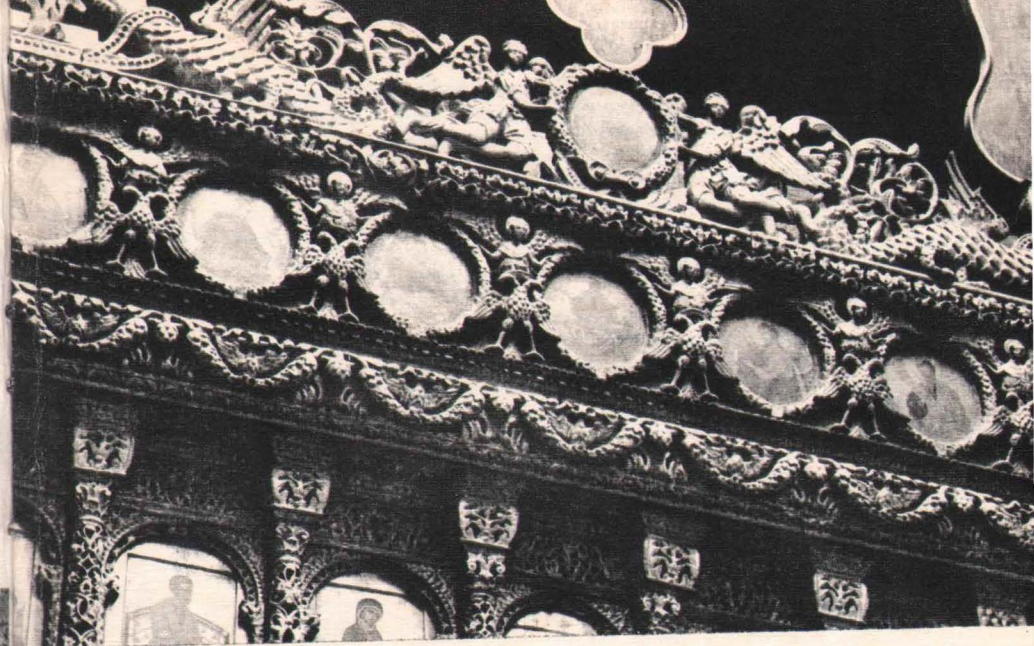
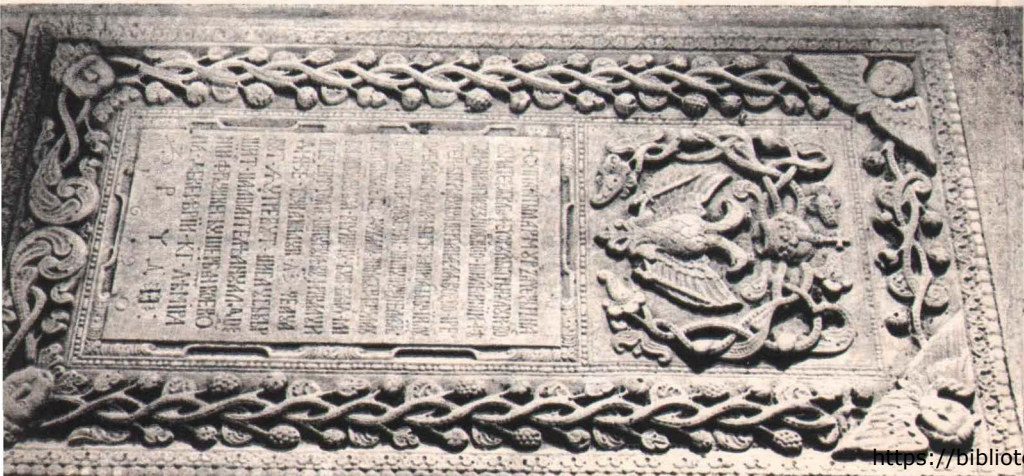


și vechea intrare, care a căpătat pe margini două perechi de coloane imitate după cele de la galeriile din fața chiliilor mănăstirii.

★

Așezată în mijlocul vechii incinte, biserica fostei mănăstiri a Cotrocenilor este cel mai de seamă element al ansamblului și prezintă o mare valoare artistică, fiind un monument dintre cele mai reprezentative pentru arhitectura din primii ani ai ultimului sfert al veacului al XVII-lea. Împreună cu alte elemente ale vechilor clădiri mănăstirești, biserica de la Cotroceni dă cel mai tipic exemplu al schimbărilor ce se produc acum în arhitectura Țării Românești. Păstrînd vechea structură a planului și liniile generale caracteristice monumentelor din prima parte și de la mijlocul secolului al XVII-lea, începe să se vădească în această perioadă o atenție tot mai mare acordată elementelor de piatră sculptată, numeroase și integrate în mod armonios în arhitectură, alcătuiind un tot echilibrat. Multe elemente care apar pentru prima dată aci, la Cotroceni, vor găsi mai târziu o deosebită dezvoltare și răspindire, ajungîndu-se în cele din urmă la bogăția și abundența decorului sculptat în piatră din perioada brîncovenească.

8. Lespedea de pe mormîntul lui Matei, fiul postelnicului Constantin Cantacuzino



9. Partea superioară a catapetesmei. Detaliu

Biserica ce «denlăuntru și den afară cu toată frumusețea îmbrăcatu-s-au» a fost plănu-
ită de la început de Șerban Vodă Cantacuzino ca un lăcaș care să corespundă ambițiilor
sale. Modelul care a inspirat — atât în privința planului cît și a unora dintre elementele
decorative — noua zidire, a fost mănăstirea intrată în legendă a lui Neagoe Basarab
de la Curtea de Argeș. Asupra acestui lăcaș ctitorul Cotrocenilor și-a îndreptat de altfel
atenția și prin reparațiile făcute la biserică în timpul domniei lui, sub îndrumarea vesti-
tului Gligorie Cornescul, cel «foarte meșter de scrisori și de săpături în pietre și de alte

lucrări», venit din Moldova. Meșterii ctitoriei de lângă București au prelucrat motivele strălucitului model cu mijloacele vremii lor, realizând o operă de mare originalitate, caracterizată prin spiritul ei înnoitor.

Planul bisericii Cotroceni derivă din cel pe care biserica mănăstirii Curtea de Argeș îl introduse pentru întâia oară în arhitectura Țării Românești: planul trilobat cu pronaosul supralărgit. Planul acestei biserici a fost preluat — în diferite variante care păstrează însă principiile prototipului — de alte biserici mai târzii, toate ctitorii domnești din cele mai însemnate. Două asemenea lăcașuri au fost ridicate în București: biserica mănăstirii Sfânta Troiță, înălțată de Alexandru Mircea, puțin după 1570 și refăcută de Radu Vodă Mihnea la 1614, și biserica Mitropoliei, începută de Constantin Vodă Șerban, între 1654—1658. În secolul al XVII-lea, bisericile al căror plan derivă din cel al mănăstirii Argeșului au însă în față un pridvor deschis — element ce fusese introdus pentru prima oară în arhitectura Țării Românești la biserica Curții Domnești din Tîrgoviște, ridicată în vremea lui Petru Cercel (1583—1585). Dacă la biserica mănăstirii Radu Vodă pridvorul din față a fost adăugat, probabil, după construcția bisericii, la Mitropolia bucureșteană el a fost încadrat de la început în planul edificiului. Și biserica de la Cotroceni urma acest exemplu, avînd un pridvor deschis.

Ca formă, planul bisericii Cotroceni își găsește analogia sa mai apropiată, atît în timp cit și în spațiu, la biserica Mitropoliei din București, de care numele ctitorului Cotrocenilor este legat și prin aceea că a fost — pe cînd era mare spătar — ispravnic al lucrărilor întreprinse în timpul lui Radu Vodă Leon, în 1668. Dar dacă schema planului este asemănătoare la cele două monumente, Cotrocenii diferă intrucitva, atît ca mărime cit și în privința proporțiilor între diferitele elemente. Dimensiunile bisericii Cotroceni sînt ceva mai mici decît ale Mitropoliei sau ale bisericii Radu Vodă: lungimea ei — incluzînd pridvorul — este de aproape 33 de metri, iar lățimea maximă de aproape 13 metri și jumătate. Planul are aceeași împărțire ca și al celorlalte monumente de tip asemănător: un naos trilobat, cu absidele poligonale la exterior, în care altarul este ceva mai adîncit decît în alte cazuri, precedat de un pronaos supralărgit, cu un spațiu central rectangular, limitat de stâlpi de piatră care o separă de cele două despărțituri laterale și de cea din față, și în sfîrșit pridvorul. Absidele laterale sînt mai puțin adîncite decît de obicei și au forma unor segmente de cerc și nu a unor semicercuri. Pronaosul este și el mai puțin lărgit. În exterior, el iese în afară doar cu puțin peste un metru și jumătate, iar în interior spațiile dintre stâlpii centrali și zidurile laterale sînt mai înguste decît cel dinspre stâlpi și zidul dinspre apus. De aceea turlele mici din colțurile pronaosului aveau baza cu secțiunea elipsoidală și nu perfect circulară. Un lucru nou apărut la Cotroceni

este și dispoziția stîlpilor interiori: cei din axul intrării sînt mai depărtați, ușurînd mult circulația. În general, raportul între lungime și lățime este intrucitva diferit la Cotroceni față de edificiile similare, precumpănînd aici dezvoltarea în lungime.

Pridvorul bisericii este cel care, înfruntînd vicisitudinile vremurilor, și-a păstrat cel mai mult vechiul aspect, constituînd și astăzi o mărturie asupra valorii artistice a acestui monument. Pridvoarele deschise ale bisericilor ridicate anterior foloseau stâlpi sau coloane robuste de zid, întrerupte deseori de masive de zidărie care le dădeau un aspect mai greoi. La Cotroceni, pentru prima oară, apar stâlpii zvelți de piatră, pridvorul căpătînd o înfățișare mult mai aerisită și elegantă. Stâlpii de piatră — zece la număr — sprijină nouă arcuri în plin cintru, întărite cu tiranți de lemn și subliniate de arhivolte. Dintre arcuri, numai cel de deasupra intrării este ceva mai îngust. Deasupra sa se află o fridă pătrată, desigur odinioară pictată. Partea superioară a pridvorului, compartiment inițial mai scund decît corpul edificiului, a fost refăcută și este tratată aidoma registrului superior al întregii fațade a bisericii. Accesul în pridvor se face pe latura dinspre apus, trecînd peste cîinci trepte de piatră ce ajung cam la nivelul părții superioare a soclului care înconjoară clădirea. Pridvorul este pardosit, ca și restul bisericii, cu lespezi de piatră. În interior, în jurul balustradei, se află o banchetă de zidărie. Bolta, poate și ea refăcută, este semicilindrică.

Stâlpii de piatră ce susțin pridvorul, octogonali în secțiune, cu baze și capitele pătrate, avînd fețele despărțite prin muluri, sînt decorați deasupra bazelor și dedesubtul capitelor cu ornamente sculptate alcătuite din mici stalactite și alveole, asemănătoare cu cele care decorează coloanele sau cornișele ctitoriei lui Neagoe Basarab din Curtea de Argeș, care le-au servit de model.

Portalul sculptat în piatră de la intrarea în biserică, deasupra căruia se află o fridă largă și înaltă, avînd pictată icoana hramului, prezintă și el un deosebit interes artistic. Golul intrării, înconjurat de ancadramentul de piatră sculptată, este terminat la partea superioară printr-o acoladă. Deasupra portalului se află pisania, încadrată într-un chenar simplu și avînd în mijloc pajura cu două capete purtînd pe piept corbul. O cornișă de piatră cu profilatură clasică e așezată deasupra pisaniei. Ornamentul ancadramentului intrării cuprinde elemente noi, deosebit de interesante. Cadrul ușii este înconjurat pe laturi cu un motiv vegetal împletit, de forma unui vrej cu flori. În colțurile de sus se află două capete de îngeri cu aripile deschise ce se apropie între ele la partea superioară, iar în părțile inferioare două animale fantastice, cu labelle ridicate în direcția intrării, lucrute într-un relief destul de accentuat. Modul de realizare a decorului vegetal, ca și interesul pentru figurativ, sînt elemente noi, aci aflate încă la început, dar care

vor căpăta o mare dezvoltare puțin mai târziu, de pildă în portalurile ctitoriilor spătarului Mihai Cantacuzino de la Colțea sau Fundenii Doamnei. Ușile, căptușite cu fier lucrat cu ciocanul, întărite cu șine așezate cruciș, au fost puse la mijlocul veacului trecut, înlocuind vechile uși din lemn sculptat.

Interiorul bisericii, a cărei arhitectură a rămas, cu excepția turlor, cea de la origine, impresionează prin monumentalitate și prin armonia proporțiilor. În pronaosul bine luminat de cele șase ferestre mari și de cele patru mai mici așezate deasupra lor, spațiul central este delimitat după cum am mai arătat, de douăsprezece coloane de piatră dintre care cele două laterale dinspre naos sînt angajate în zidărie. Ele susțin douăsprezece arcuri în plin cintru, întărite cu birne de lemn. Arhivoltă ce își au pornirea din mici elemente decorative sculptate, puțin reliefate, toate datînd de la refacerile de la începutul secolului trecut, încadrează arcurile atît în afară cît și spre interior. Prin intermediul a patru arcuri înguste pe care se sprijină patru pandantivi, arcurile amintite susțin turla — rotundă în interior — al cărei tambur este delimitat în partea inferioară de un ciubuc simplu și în cea superioară — la nașterea cupolei semisferice care îl acoperă — de un tor răsucit. Coloanele de piatră — al căror număr simbolizează pe al celor doisprezece apostoli — impresionează prin vzeltețea și înălțimea lor. Măsurînd 5,70 metri, ele depășesc cu aproape 1 metru și jumătate înălțimea stîlpilor din pridvorul Mitropoliei. Bazele lor, prismatice cu secțiune octogonală, se sprijină pe scurte plinte pătrate, bogat profilate, și sînt ornamentate cu motive vegetale stilizate, asemănătoare florilor de crin. Fusurile elegante, foarte adînc canelate, lucrate fiecare din cite trei blocuri de piatră, se termină în partea superioară cu capitele de secțiune de asemenea octogonală, în care motivul florii de crin, de dimensiuni mici, se îmbină cu un alt motiv, treflat. Ele susțin arcurile prin intermediul unor abace scurte, cu secțiune pătrată, profilate asemănător cu plintele. Elementele ornamentale folosite la decorarea stîlpilor din pronaos, ca și ale coloanelor ce susțin arcurile pridvorului, își au originea directă în motivele aflate pe unele din coloanele bisericii episcopale din Curtea de Argeș. Decorul coloanelor din pronaosul bisericii Cotroceni va fi folosit și la stîlpii ce despart naosul de pronaos la biserica Doamnei, ridicată în București de doamna Maria, soția lui Șerban Cantacuzino, în 1683, sau la biserica cu hramul Trei Ierarhi, zidită la Filipeștii de Pădure, în 1688, de Toma, nepot de frate al ctitorului Cotrocenilor, ambele însă nereușind să egaleze în eleganță modelul. La rîndul lor, coloanele pridvorului de la Cotroceni au fost urmate, aproape ai domă, de cele care susțin pridvorul bisericii Doamnei. Desigur că măiestrita sculptare a pietrei, folosită din plin la aceste trei ctitorii, care prezintă asemănări izbitoare și în privința trării ornamentale a ancadramentelor intrării sau ferestrelor, se datorează aceluiași meșteri.

Cele două părți laterale ale pronaosului, mai înguste, ca și cea dintre stîlpi și zidul dinspre apus, mai lată, sînt acoperite cu bolți semicilindrice, orientate în lungul fiecărei despărțiri. În colțurile dinspre apus, locul turlor mici, desfințate după cuturulul din 1802, a fost luat de calote cu baze eliptice, sprijinite pe pandantivi ce au la bază elemente de piatră sculptate.

Naosul este despărțit de pronaos prin cele patru coloane dinspre răsărit, dintre care cele laterale, după cum am văzut, angajate în zidărie. Spațiul rectangular pe care se înalță turla pantocratorului nu este perfect pătrat, lățimea lui depășind cu puțin lungimea. El este încadrat de două arcuri longitudinale, ca și de un cilindru transversal întărit de un dublou, aflat în partea dinspre apus, și de un arc transversal situat în cea dinspre răsărit. Aceste arcuri, dublate de altele foarte înguste ce au la bază motive sculptate, susțin, prin intermediul a patru pandantivi, turla, rotundă în interior, cu un diametru mult mai mare decît al turlei de pe pronaos — ajungînd la peste șase metri și jumătate. Ea are tamburul mărginit la partea inferioară

10. Broderie din 1681, cu portretele ctitorilor



și la baza cupolei de ciubuce răsucite. Cele două abside laterale, puțin adânci, sînt acoperite cu semicalote. La punctul de naștere al acestora se află un briu îngust de piatră cu un profil apropiat de al celui ce încinge la exterior biserica, briu care înconjoară de altfel întreg naosul și altarul în interior. Naosul este luminat de două ferestre mari aflate în traveea dintre pronaos și arcul dublou de la apus de turla pantocratorului și de alte patru care străpung, cite două, zidurile absidelor laterale, avînd între ele, deasupra, cite o fereastră mică.

Altarul, a cărui pardoseală e mai ridicată cu o treaptă față de naos, este încadrat de cele două încăperi, ale proscomidiei și diaconiconului, ambele adîncite în grosimea zidului și luminate de cite o fereastră îngustă și înaltă. O altă fereastră, mare, încadrată de alte două mai mici situate deasupra, întregesc lumina. Altarul este boltit cu un cilindru longitudinal, combinat cu o semicalotă. În pereții săi se adîncesc trei nișe cu partea superioară terminată în acoladă.

★

Cu excepția pridvorului, înfățișarea exterioară a bisericii Cotroceni a avut mult de suferit de pe urma lucrărilor ce au urmat cutremurului din 1802, transformări de o calitate artistică îndoielnică și care i-au afectat și proporțiile. Afară de refacerea completă a turelor mari și de desființarea turelor mici din colțurile pronaosului, despre care am vorbit, a fost schimbată și tratata paramentului exterior în forme specifice începutului veacului trecut.

Urmînd linia tradițională a arhitecturii medievale muntene, fațadele bisericii sînt împărțite în două registre printr-un briu care înconjoară, la două treimi din înălțime, întreaga clădire, inclusiv pridvorul. Acest briu de piatră se deosebește însă ca formă de cele obișnuite, prin profilatura clasică, din linte și mulari în sfert de cerc, cu o cavetă la partea inferioară. Este posibil ca și el să fie rezultatul transformărilor din 1802—1806. Registrul inferior al fațadelor este decorat prin pilaștri angajați, de aspect neoclastic, cu capitele de factură compozită, decorate cu frunze de acant și avînd în partea superioară cite o rozetă. Aspectul pilaștrilor, — destul de asemănător cu al celor care existau pe turnul clopotniță — îi apropie de elementele caracteristice primei părți a veacului trecut, de cînd e probabil că datează. La bază, un soclu puternic de piatră, profilat la partea superioară cu linte, toruri și cavete, înconjoară întregul lăcaș.

Registrul superior cuprinde panouri dreptunghiulare avînd colțurile de sus în retrageri succesive, despărțite de pilaștri de zidărie. Acest decor, care înconjoară tot edificiul,

inclusiv pridvorul, datează și el, în mod cert, de la începutul veacului trecut. Sub tencuială, se mai întrezăresc urmele unor fîrde terminate la partea superioară cu arce semicirculare, a căror dispunere corespunde cu cea a actualelor panouri. Desigur că sub fațada de azi s-ar mai putea găsi urmele vechiului decor care odinioară împodobe biserica pe dinafară. Cornișa, tencuită, este probabil și ea refăcută.

Fațadele bisericii sînt străpunse de golurile ferestrelor, atît în registrul inferior cit și în cel superior. Chenarele de piatră sculptate care le încadrează sînt contemporane cu zidăria locașului și prezintă interes prin forma și decorul lor, alături de celelalte elemente din piatră sculptate ale monumentului. Ferestrele din registrul inferior, avînd la partea inferioară un prag de piatră cu profilatură clasică, sînt mai mari, cu deschiderea terminată în partea superioară în acoladă, iar ancadramentele sînt decorate cu baghete încrucișate întretăiate de o acoladă și au în colțurile de jos cite un motiv geometric împletit. Numai în dreptul proscomidiei și diaconiconului ferestrele sînt mai înguste, cu deschiderea dreptunghiulară, avînd pe margini, pe trei laturi, ciubuce. Ferestrele din registrul superior, mult mai mici — între ele numai cele de la pronaos sînt mai largi — lipsite de pragul mai sus amintit, au golul terminat sus tot în acoladă și ramele decorate, cele mai multe, cu baghete încrucișate. Diferă numai ferestrele absidei altarului — acestea avînd părțile laterale și superioare ale ramelor înlocuite cu piatră nesculptată — și cea a absidei sudice, care sînt decorate cu motive de caracter vegetal, vrejuri și frunze. Decorul ancadramentelor de ferestre realizat cu baghete încrucișate, uneori întretăiate de o acoladă de factură gotică, a pătruns în Țara Românească din Moldova, o dată cu ridicarea în Tirgoviște a ctitoriei lui Vasile Lupu, biserica Stelea, care a urmat modelul dat de biserica Trei Ierarhi din Iași. Motivul s-a răspîndit foarte mult în Țara Românească în a doua parte a secolului al XVII-lea. Cit privește decorul vegetal, folosirea lui la împodobirea ramelor ferestrelor se va generaliza mai ales de la începutul secolului al XVIII-lea.

Partea superioară a bisericii a avut de suferit în urma transformărilor ce s-au făcut de-a lungul anilor. Așa cum este înfățișată în tabloul votiv, pictat și el la începutul veacului trecut, dar care desigur a urmat, măcar în linii mari, vechea reprezentare, biserica ne apare cu patru turlă așezate pe baze pătrate, aidoma bisericii Mitropoliei, și avînd la fel ca aceasta un pridvor ceva mai scund decît restul clădirii și cu o învelitoare aparte. Cutremurul din octombrie 1802 a distrus turele, iar la refacere s-a renunțat la micile turlă de pe colțurile dinspre apus ale pronaosului, cele mari fiind refăcute, dar — departe de înfățișarea lor originală —, lipsite de eleganță, astfel încît dau o notă de disproporție întregii clădiri. Turla pantocratorului este așezată pe o bază octogonală

joasă, tamburul avînd la exterior douăsprezece laturi, separate de ciubuce verticale. Ferestrele, cite două, suprapuse, sînt dispuse pe toate cele douăsprezece fețe și au golul terminat în partea superioară cu un arc semicircular, încadrat de o sprinceană din cărămizi profilate special în formă de zimți. Cornișa — la ambele turlle — e realizată dintr-un ciubuc în formă de tor. Turla de pe pronaos este foarte scundă, impresie accentuată de lipsa unei baze, ceea ce o face să pară că ar fi infundată. Cu secțiunea octogonală, ea are pe fiecare din laturi cite trei firide înguste și înalte, în cea din mijloc aflîndu-se cite o fereastră.

În ceea ce privește învelitoarea originară a bisericii, lipsesc mărturiile care să arate materialul din care este făcută. În prima parte a veacului trecut, după datele existente, corpul bisericii avea o învelitoare de șindrilă, înlocuită la 1823 cu alta de olane; turllele erau acoperite cu tablă sau șindrilă de brad. În sfîrșit, la mijlocul secolului al XIX-lea întreaga învelitoare a fost refăcută cu tablă. Rezultat al transformărilor din secolul trecut, actuala învelitoare, avînd același nivel cu întreg corpul bisericii, inclusiv pridvorul, are un aspect diferit de cel originar.

În partea dreaptă a naosului, în nișa formată de zidul pronaosului și de piciorul arcului care susține turla înspre apus, este înmormîntat ctitorul Cotrocenilor. O lespede de marmoră acoperă mormîntul zidit ce se înalță ca un sarcofag deasupra pardoselei. Piatra este împodobită cu un somptuos chenar sculptat, decorat cu motive vegetale împletite. În fruntea ei, se află, într-un cadru bogat sculptat, mult scos în relief, pajura cu două capete avînd în mijloc stema Țării Românești, corbul. Dedesubt, mărginită de un chenar îngust, se poate citi inscripția: « Subt această marmură odihnesc oasele a luminatului și răposatului bun creștin Io Șerban Cantacuzino voevodu, nepotul răposatului Sărbănu Băsarabu voevodu, pre carele miluindu-l D(u)mn(e)zeu cu do(m)niia aceștii țări, de au domnit 10 a(n)i. S-au chivernisit țeara bine și vrednicește cu totu cinstit neamul lui, apărîndu-o de toți vrăjmașii . . . A căruia i-au fostu viața de ani 54; și așa s-au pristăvit întru H(risto)s la octom(brie) 29 l(eat) 7197 » (1688).

În pronaosul bisericii, în despărțiturile laterale, se află mormintele mai multor rude ale ctitorului. La dreapta, spre intrare, a fost înmormîntat la 23 decembrie 1685 fratele lui Șerban Vodă, Matei biv vel agă; lîngă el, Radu Spătarul, mort la 25 februarie 1715 — fiul stolnicului Constantin Cantacuzino « bogatul întru minte », cum este numit în inscripția versificată, iar mai spre răsărit Constantin, fiul lui Radu Spătarul, mort în 1729, la 22 de ani. În despărțitura din stînga este mormîntul altui frate al lui Șerban Cantacuzino, anume Iordache vel spătar, răposat în 1692. Lespezile mormintelor, toate din marmoră, se remarcă prin bogăția și frumusețea decorului sculptat,



11. Cătuie cu portretele familiei ctitorului (1683).
Detaliu

în care motivele vegetale sînt completate de cele figurative. În fruntea fiecărei lespezi se află vulturul bicefal, înconjurat de o cunună de frunze; pe piatra mormîntului lui Radu Spătarul, cununa este susținută de doi îngeri. Dedesubt se află inscripțiile, într-un spațiu dreptunghiular, totul fiind încadrat cu chenare sculptate cu un bogat decor vegetal, cuprinzînd vrejuri, frunze, flori sau ciorchini. Capete de îngeri înaripați sau capete de copii, așezați în colțuri sau uneori și în partea de sus sau de jos a chenarului, întregesc ornamentația lespezilor de mormint, a căror frumusețe se adaugă sculpturii în piatră, integrată în arhitectura bisericii.

Timpla de lemn sculptat, care desparte naosul de altar, merită indiscutabil o atenție deosebită. Valoarea artistică cu totul remarcabilă la care ajunsese, în Țara Românească, la sfîrșitul veacului al XVII-lea, sculptura în lemn, caracterizată prin creații de o mare frumusețe, în rîndul cărora tîmplele diferitelor biserici se înscriu la un loc de frunte, găsește o ilustrare dintre cele mai caracteristice la biserica Cotroceni. Ea impresionează prin abundența ornamentației sculptate, în care elementul vegetal predomină, lăsînd însă loc și figurativului: îngeri, animale fantastice, elemente heraldice. Bogata decorație sculptată capătă prin auriere o strălucire deosebită, creînd un cadru fastuos pentru remarcabilele icoane, ce se evidențiază prin finețea trăsăturilor și impresionanta armonie a culorilor, în care predomină aurul și roșul.

Ușile împărătești, împodobite, ca și ușile laterale, cu un bogat decor sculptat cu motive vegetale aurite, cuprind picturi ce reprezintă *Buna Vestire* și pe *David* și *Solomon*. Ușile sînt încadrate de cele șase icoane împărătești, separate între ele prin stîlpi acoperiți de o variată sculptură vegetală. Acești stîlpi susțin o friză alcătuită din trei registre, aflate în planuri diferite, cu bogate motive vegetale; se întîlnesc aci ornamente în formă de vrejuri, flori, fructe, dar și știuleți de porumb. Deasupra acestei frize, icoanele prăznicare sînt despărțite prin stîlpi sculptați, avînd fiecare în partea superioară cite un înger. O altă friză, somptuos sculptată, separă registrul prăznicarilor de cel al icoanelor ce înfățișează apostolii, icoane care au între ele stîlpi decorați cu noi motive vegetale, iar la bază cite un vultur bicefal. Iar mai sus, se află un ultim registru cu icoane rotunde, spațiul dintre ele fiind ocupat de elemente sculptate — îngeri în partea de sus, acvile bicefale în cea de jos. Încununînd timpla, animale fantastice încadrează doi îngeri care susțin medalioanele ce mărginesc crucea. Aceasta din urmă este însă o lucrare tîrzie, fiind așezată aci abia la mijlocul secolului trecut.

Aceeași desăvîrșită măiestrie o vădese vechile uși « de lemn săpat » ale bisericii, care se află în prezent expuse în Muzeul de la Mogoșoaia. Fiecare dintre ele are suprafața împărțită în cite trei panouri dreptunghiulare, a căror mărime descrește de sus în

jos, pe cele superioare fiind reprezentată, în mijloc, stema Țării Românești. Panourile sînt acoperite în întregime cu bogate motive vegetale și florale sculptate și policromate, încadrate de un luxuriant decor vegetal, în care se imbină vrejuri, flori și diferite fructe.

Vechiul jeț domnesc, ca și amvonul, distruse la începutul secolului al XIX-lea, au fost înlocuite către mijlocul aceluiași veac cu altele noi. De atunci datează cele două jilțuri de lemn sculptat și vopsit în alb, îmbrăcate cu postav roșu, ce se pot vedea și astăzi. Din vechiul mobilier al bisericii se mai păstrează două strane, aflate în partea dreaptă a naosului, avînd spătarul împodobit cu un decor vegetal sculptat ce încadrează vulturul cu două capete. Spătarul este mărginit în partea de sus de doi baluștri strunjiți.

★

După zidirea ei, biserica împodobită pe dinăuntru « cu tot felul de înfrumusețări » a fost zugrăvită de un tînar zugrav al cărui nume avea să intre, la loc de frunte, în istoria artei românești a veacului al XVII-lea și al XVIII-lea. Este vorba de Pirvu Mutul, remarcabilul artist a cărui operă a reprezentat o adevărată înnoire a picturii muntene și care a exercitat o deosebită influență asupra celor care l-au urmat. După însemnările lăsate de însuși artistul, biserica de la Cotroceni este al doilea lăcaș pe care l-a pictat. După aceasta, el a realizat împodobirea numeroaselor ctitorii dintre care trebuie amintite bisericile din Filipeștii de Pădure (1692), Rimnicul Sărat, Bordești, mănăstirile Sinaia (1699), Colțea (1702), Sfîntul Gheorghe Nou (1707), multe păstrînd pînă azi mărturia talentului său. Din nefericire, lucrările de refacere de la începutul secolului trecut au dus și la o nouă zugrăvire a bisericii. Data pe care o poartă inscripția în limba greacă pictată cu acest prilej, 1 mai 1806, precizează totodată și data refacerii picturilor bisericii, care sînt însoțite de inscripții grecești și care au mai avut încă de suferit și unele intervenții mai tîrzii, vizibile de pildă la turle. Cercetărilor viitoare le revine menșrea de a stabili dacă, sub zugrăvelile datorate secolului trecut, se mai păstrează ceva din opera marelui artist de la sfîrșitul veacului al XVII-lea, sau eventual în ce măsură noua pictură a urmat modelele originare. Zugrăveala nouă acoperă în prezent întreg interiorul bisericii, ca și nișa cu icoana hramului de deasupra portalului, urmînd tipicul stabilit de cerințele cultului. Merită atenție, pentru însemnătatea documentară, tabloul votiv din dreapta intrării în pronaos, în care egumenul Visarion a ținut să fie înfățișat purtînd în miini biserica așa cum arată după refacere, cu două turle, alături de Șerban Vodă, doamna Maria și copiii lor Smaranda, Casandra, Maria și Gheorghe, susținînd biserica.

Mănăstirea Cotroceni a fost înzestrată, atît la întemeiere cît și mai târziu, cu numeroase obiecte — obiecte de argint sau broderii de o mare valoare artistică. În fața altarului se află două candelă de argint aurit, dăruite de ctitor, ce poartă gravate stema și inițialele sale. În naos, lingă amvon și lingă candelabru, sînt atîrnate încă două candelă, una dăruită în 1715 de Radu Cantacuzino vel spătar, alta, în 1729, de Constantin Cantacuzino. O altă candelă donată de ctitor se păstrează în altar. Aci se mai găsesc — dăruite tot de ctitor — un disc de argint aurit, o cădelniță și un potir din același metal, făurite în anul 1680, și o cruce din lemn sculptat îmbrăcat în argint aurit din anul 1681. Afară de acestea biserica mai păstrează și un chivot de argint dăruit în 1701 de egumenul mănăstirii, Mitrofan.

Acestora li se adaugă numeroasele obiecte aflate în prezent în colecțiile de artă feudală ale Muzeului de Artă al Republicii Socialiste România, ca și în alte muzee. Cele mai multe au fost făurite, la cererea donatorilor, de vestiți meșteri argintari din Ardeal, mai ales din Brașov. Putem aminti diferitele candelă, o pereche de ripide lucrate în 1685, un frumos chivot de argint aurit, o anaforniță cu un bogat decor vegetal, o cană cu capac, un taler, o căuție cu două picioare, acoperită de un bogat decor « au repoussé » îmbinat cu filigranul sau ferecăturile de evanghelii, una din ele lucrată în 1681, din argint aurit, bogat decorate cu diferite scene religioase sau figuri de sfinți ce încadrează reprezentările *Răstignirii și Învierii Domnului*.

Dintre broderii, aflate tot la Muzeul de Artă, ies în evidență poala de iconă brodată în 1685 și mai ales epitaful, în care un chenar îngust, cuprinzînd slovele inscripției, și înconjurat de un altul alcătuit din medalioane înfățișînd sfinți și îngeri încadrează cele două scene — *Coborîrea de pe cruce și Plîngerea*, dedesubtul ultimei fiind reprezentați, în rugăciune, donatorul, Șerban Cantacuzino, împreună cu familia. Măiestrita redare a figurilor și atitudinilor și fineșea lucrăturii pun acest epitaf în rîndul celor mai de seamă realizări ale artelor aplicate de la sfîrșitul veacului al XVII-lea.

Deși transformările suferite în secolul trecut au făcut-o să piardă mult din vechea sa înfățișare, biserica Cotroceni și ceea ce s-a mai păstrat din fostele clădiri mănăstirești, merită și astăzi atenția, nu numai a specialiștilor, dar și a tuturor iubitorilor de frumos. Remarcabilă prin arhitectura sa, în care cele mai bune tradiții ale monumentelor mai vechi se îmbină armonios cu introducerea unor elemente noi, prin creațiile de mare valoare artistică în domeniul sculpturii, picturii și artelor aplicate pe care le adăpostește, biserica de la Cotroceni reprezintă un monument de primă importanță dintr-o perioadă de matură înflorire a artei în Țara Românească.

* * * Istoria României, vol. III, București, 1964.

* * * Scurtă istorie a artelor plastice în R.P.R. I. Arta românească în epoca feudală. București, 1957.

Al. Elian, C. Bălan, H. Chircă, G. Diaconescu, Inscriptiile medievale ale României. Vol. I Orașul București, București, 1965.

N. Ghika-Budești, Evoluția arhitecturii în Muntenia și Oltenia, București, 1932.

G. M. Ionescu, Istoria Cotrocenilor, Lupescilor (Sf. Elefterie) și Grozăvescilor, București, 1902.

Gr. Ionescu, Istoria arhitecturii în România, vol. II, București, 1965.

N. Iorga, Documente privitoare la istoria românilor, Colecția Hurmuzaki, vol. XIV—1, București, 1915

N. Stoicescu, Repertoriul bibliografic al monumentelor feudale din București, București, 1961.

Pe copertă: Biserica Cotroceni.
Vedere dinspre nord-vest
Pag. 2—3: Mănăstirea Cotroceni în
a doua jumătate a sec. al XIX-lea.
Vedere de ansamblu

În text:

1. Mănăstirea Cotroceni la 1860. Lito-
grafie de Venřich
 2. Mănăstirea Cotroceni după o acu-
relă de Preziosi (1868) — detaliu
 3. Pisania de pe turnul clopotniță
 4. Ancadrament de fereastră de la
altar
 5. Turla naosului
 6. Detaliu de pandantiv în naos
 7. Absida sudică a bisericii
 8. Lespedea de pe mormintul lui Matei,
fiul postelnicului Constantin Can-
tacuzino
 9. Partea superioară a catapetesmei.
Detaliu
 10. Broderie din 1681, cu portretele
ctitorilor
 11. Căuie cu portretele familiei cito-
rului (1683). Detaliu
- În afara textului:*
12. Turnul clopotniță
 13. Porticul din fața chiliilor de pe
latura de apus
 14. Coloană provenind de la foișorul
dărimat în 1893
 15. Biserica văzută dinspre apus
 16. Ancadrament de fereastră
 17. Portalul de piatră cu inscripția de
la intrarea în biserică
 18. Vedere interioară a pridvorului
bisericii
 19. Pridvorul bisericii. Detaliu
 20. Turla de pe pronaosul bisericii
 21. Interiorul bisericii văzut spre altar
 22. Arcuri susținute de coloanele din
pronaos
 23. Lespedea de mormint a lui Șerban
Cantacuzino
 24. Coloanele de piatră din pronaos
 25. Absida nordică. Vedere din interior

26. Catapeteasma
27. Vechea ușă a bisericii Cotroceni.
Detaliu
28. Vechile uși ale bisericii Cotroceni
29. Ușile împărătești
30. Broderie din 1681, cu portretele
familiei donatorului
31. Epitaf din 1680
32. Ferecătură de carte din argint aurit
din 1681
33. Căpuie din 1683
34. Cruce de lemn sculptat

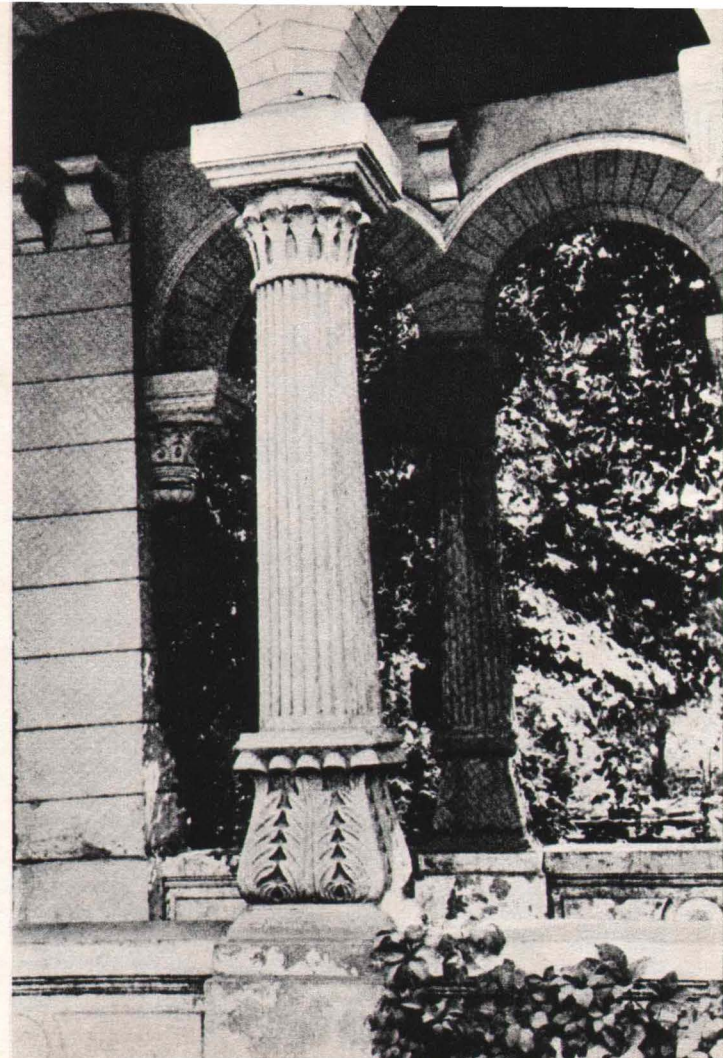
35. Ripidă din 1685 și chivot de argint
aurit din 1710
36. Tablou votiv din pronaos. Detaliu.
Familia ctitorului și reprezentarea
bisericii în forma originală
37. Portretul lui Șerban Cantacuzino și
al familiei sale. Detaliu din epitaful
din 1680

- I. Planul bisericii Cotroceni
- II Planul clădirilor anexe ale bisericii

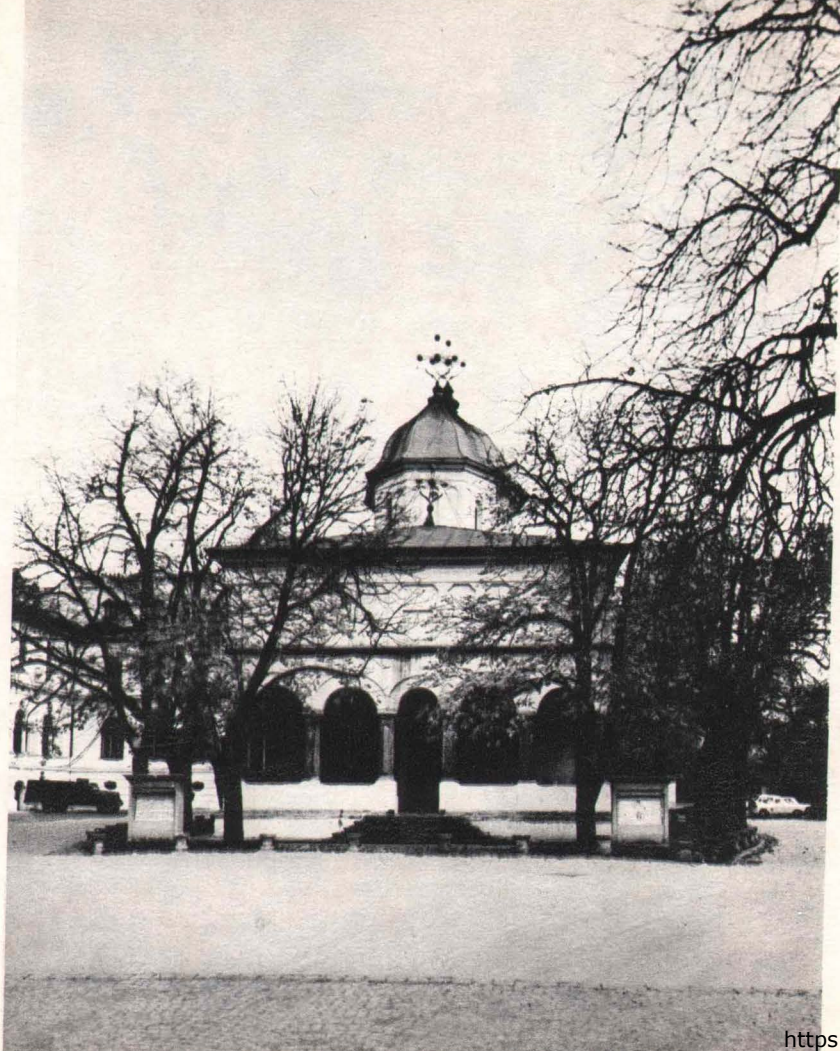




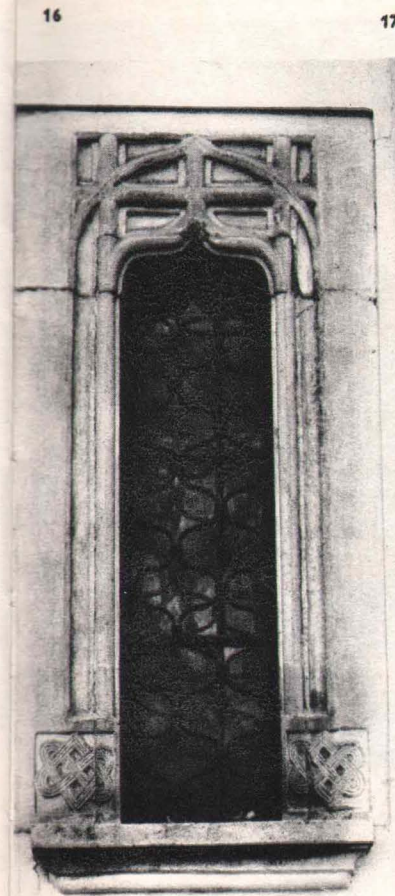
13



14

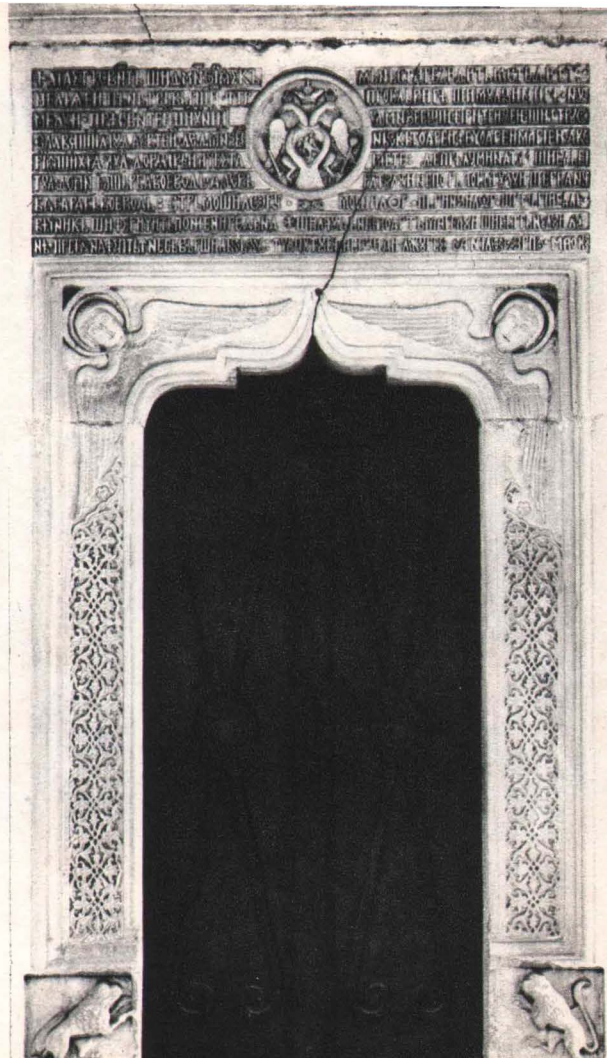


15



16

17

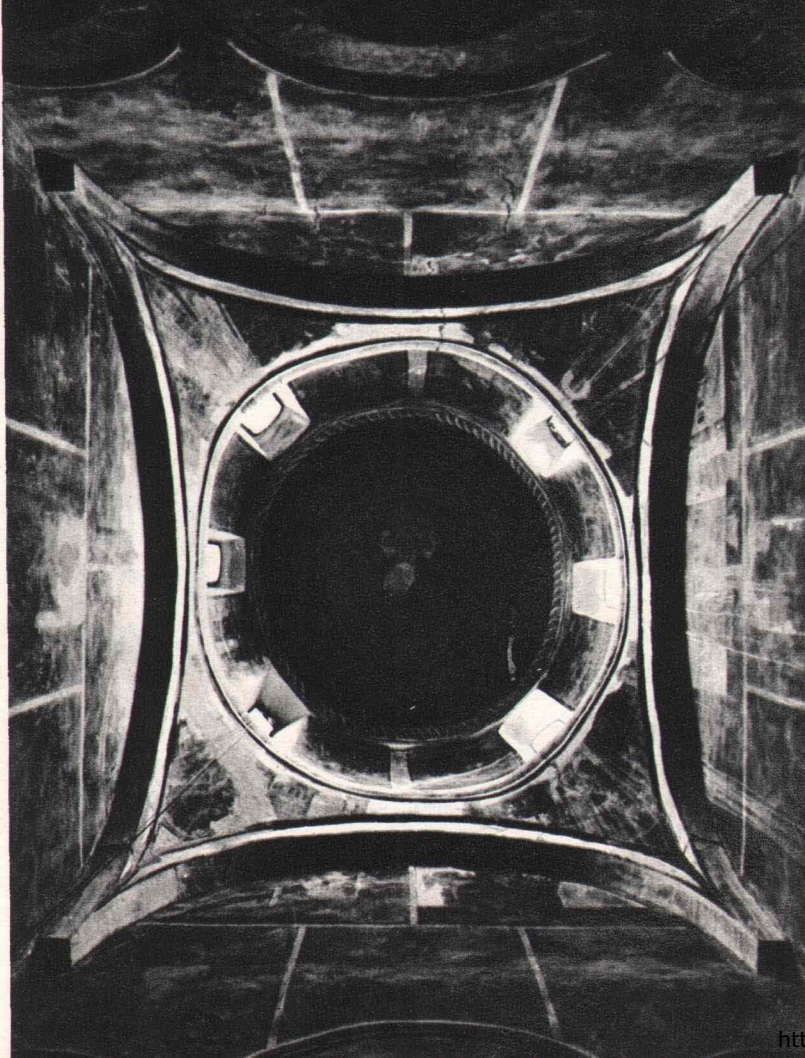




18



19



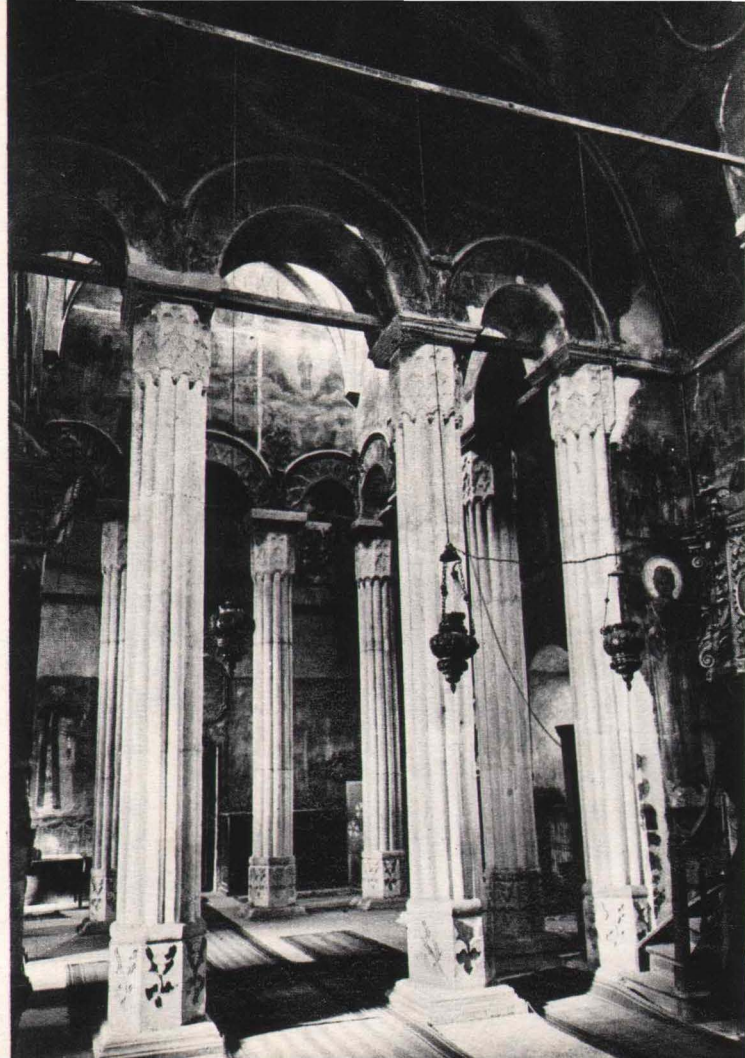
20



21



22



24



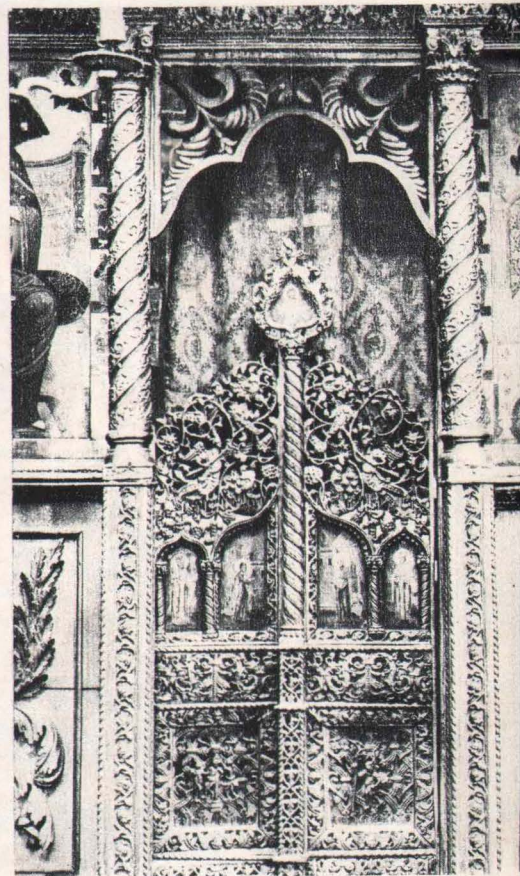
23

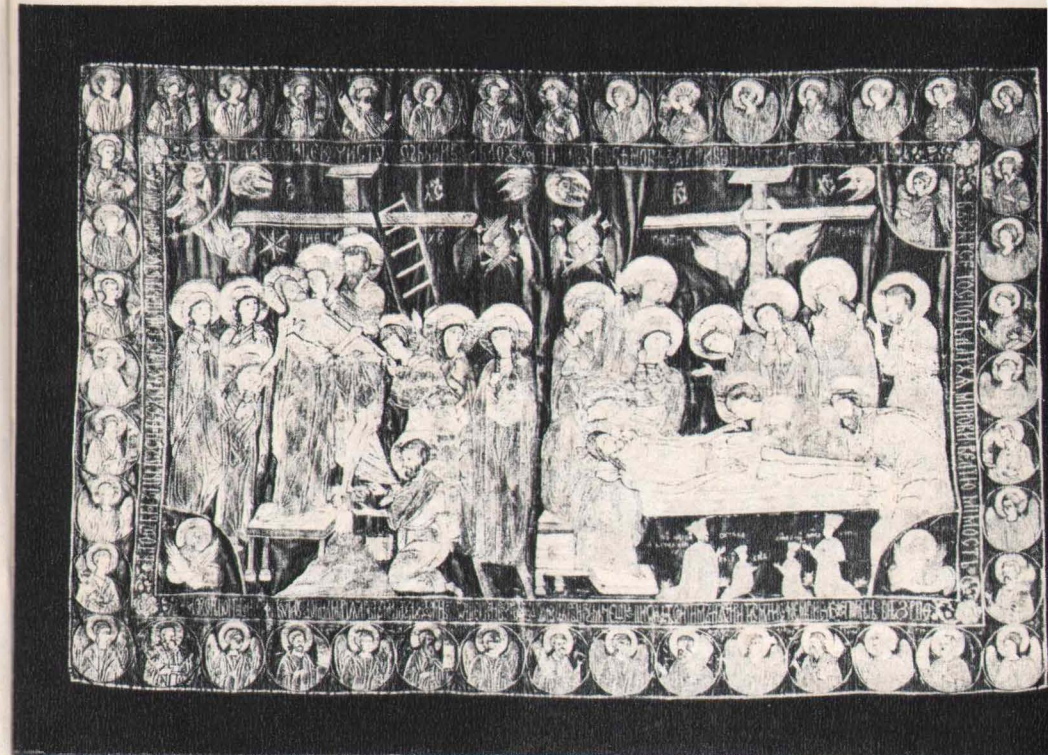


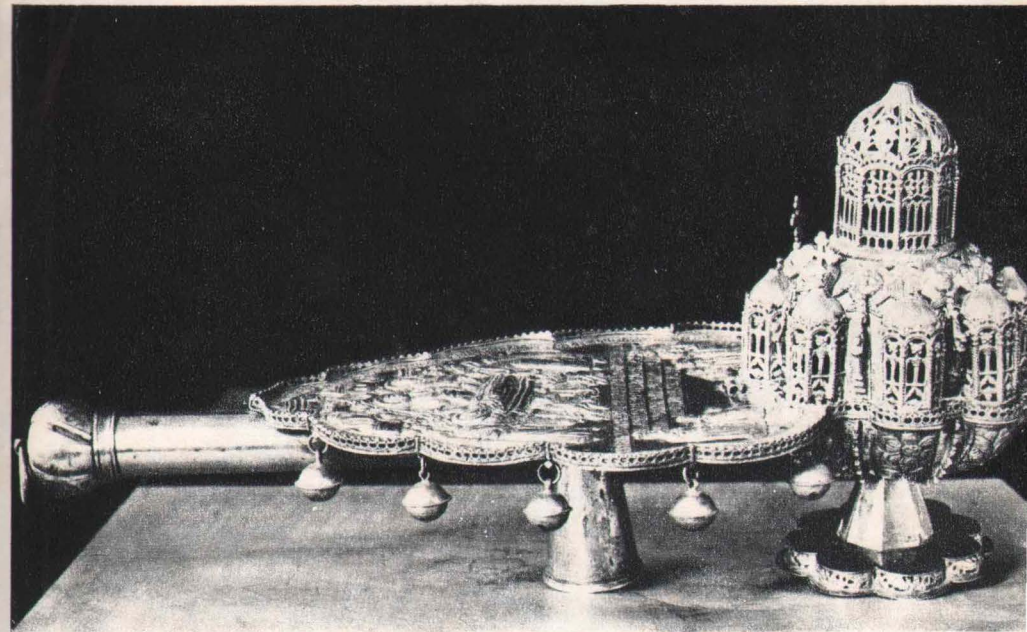
25

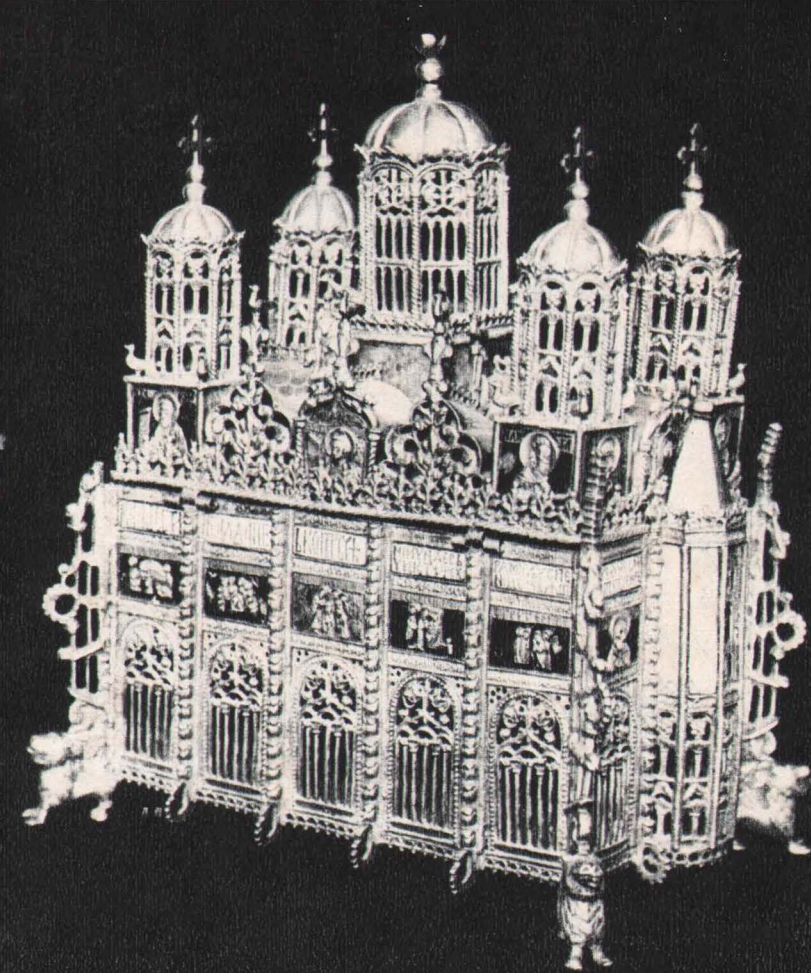
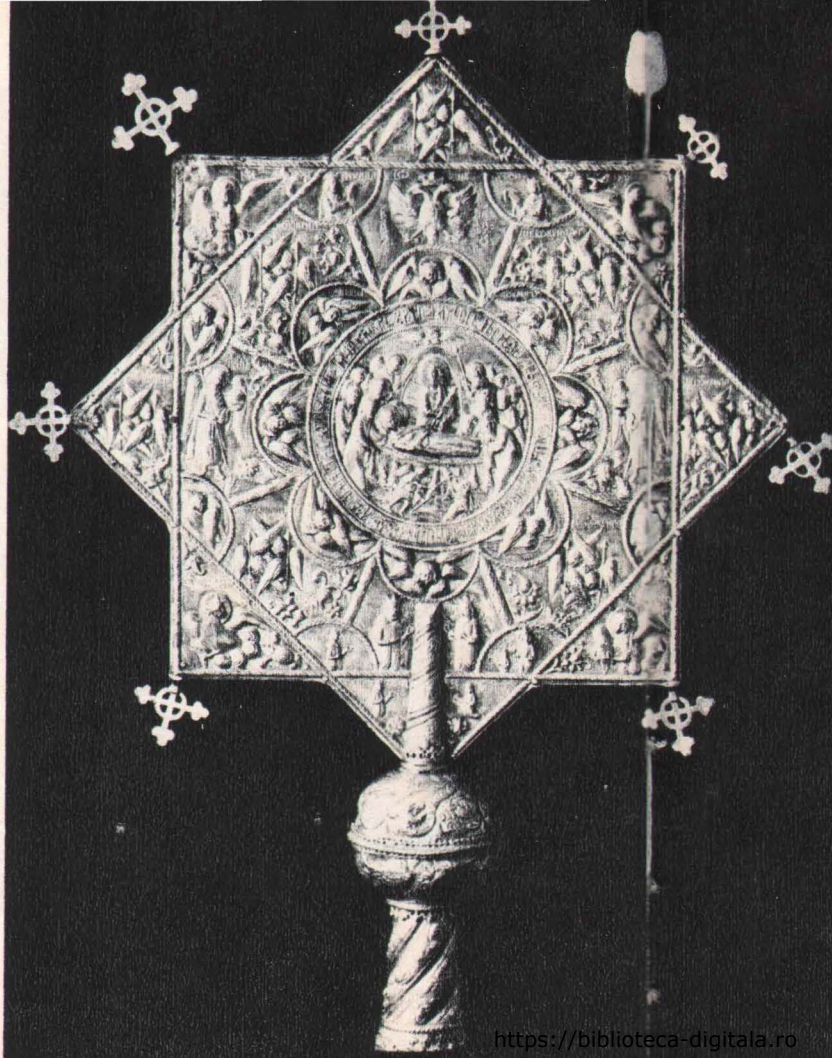


26









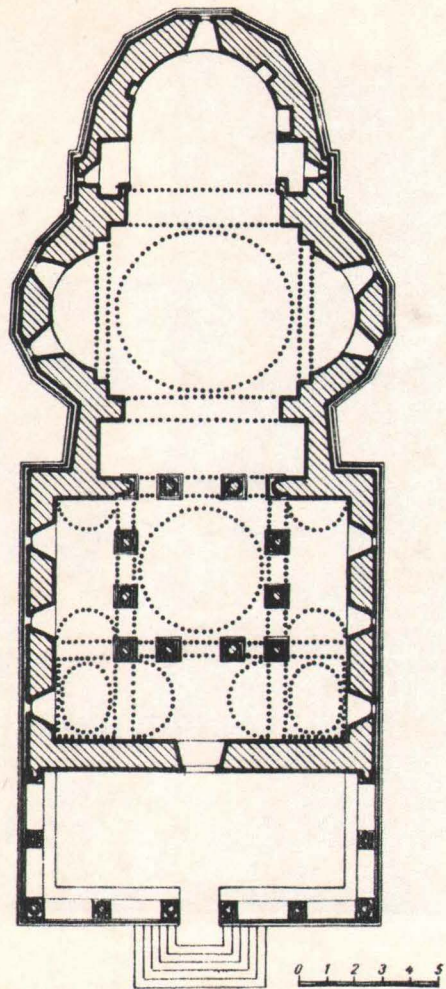


36

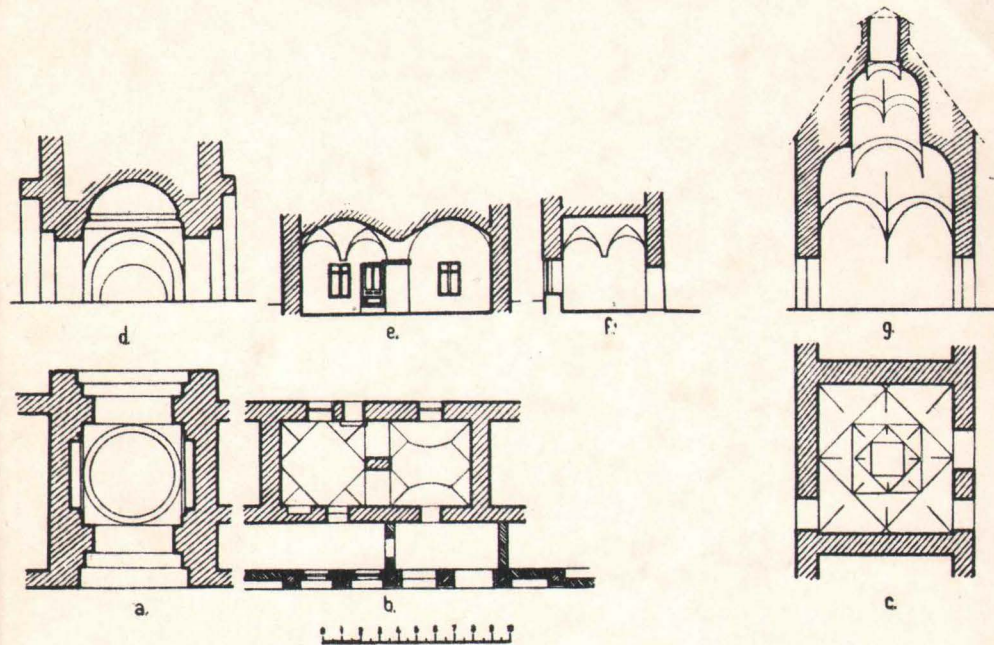
37



Planul bisericii Cotroceni



Planul clădirilor anexe ale bisericii



- a) Planul clopotniței
- b) Planul chiliilor
- c) Planul bucătăriei
- d) Secțiune prin clopotniță
- e) Secțiune prin chillii
- f) Secțiune transversală prin chillii
- g) Secțiune prin bucătărie

Redactor responsabil: CORINA BUȘE
Tehnoredactor: ADINA ȚUCULESCU

*Dat la cules 08.01.1968. Bun de tipar 22.04.1968.
Apărut 1968. Tiraj 3 200+140 ex. broșate. Hîrti
velină cretată de 100 g/m². Fr. 24/700×900. Coli
ed. 3,38. Coli de tipar 2,5. Comanda 3 775. A.
nr. 17 831. C. Z. pentru bibliotecile mari 7. C. Z.
pentru bibliotecile mici 7.726*

Tiparul executat sub comanda nr. 492 la Intre-
prinderea Poligrafică „Arta Grafică” Calea Șerban
Vodă, 133. București, Republica Socialistă
România





LEI 7