

I 236



1911

inv 1411

MĂNĂSTIREA GOVORA

EDITURA
MERIDIANE

<https://biblioteca-digitala.ro>



D.M.A.S.I

DIRECȚIA MONUMENTELOR,
ANSAMBLURILOR
ȘI SITURILOR ISTORICE
BIBLIOTECA

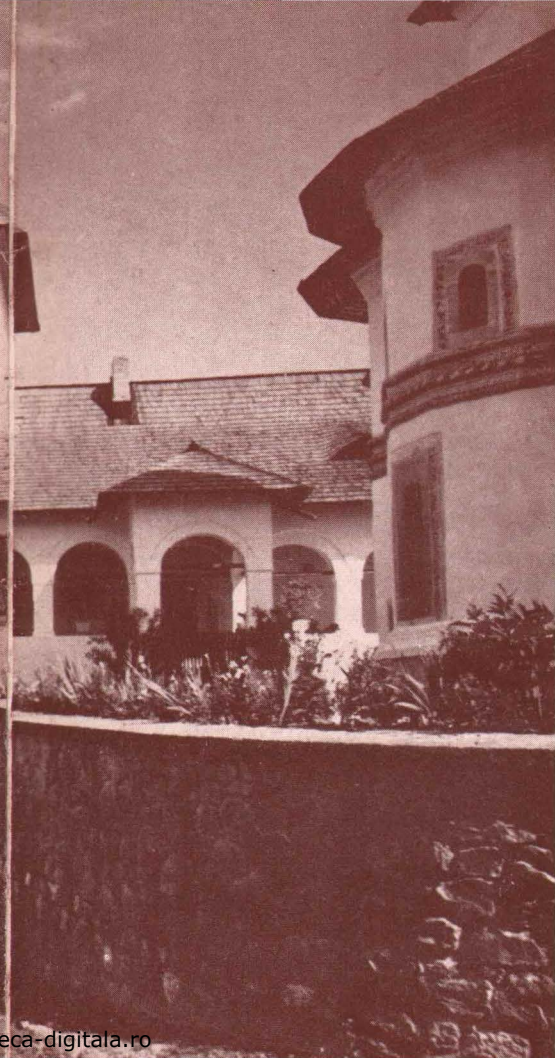
Cota cărții: 1236

Inventar: 141

1411

1411

MONUMENTE ISTORICE
MIC ÎNDREPTAR



1411
RADU FLORESCU

MĂNĂSTIREA
GOVORA

EDITURA MERIDIANE
București, 1965

Coperta : biserica mănăstirii Govora

1. Interiorul incintei: intrarea și laturile nord-est



Ca să ajungi la mănăstirea Govora trebuie să te abați din șoseaua asfaltată care duce de la gara Govora la Govora Băi, spre stînga, pe șoseaua vicinală. Din centrul satului cu același nume, te abați apoi spre dreapta și, pe un drum lăturalnic, ce merge pe sub poala dealului, ajungi la prima poartă a mănăstirii. De aci, drumul urcă cotind printre livezi, pînă ce te întîmpină susurul molcom al unei fîntîni exterioare — poate cea despre care o știre tîrzie spune că a fost zidită de ieromonahul Paisie, ctitorul actualei biserici, monument atît de caracteristic arhitecturii brîncovenești. Abia din locul acesta mănăstirea, ascunsă pînă aci privirii de pieptul abrupt al dealului, se arată dintr-o dată, în toată monumentalitatea ei. Turnul masiv al clopotniței, cu gangul boltit al intrării, pe sub care drumul intră în interiorul incintei trapezoidale, domină întreaga fațadă de est, dîndu-i un aspect sever de cetate.

De altfel, aceeași înfățișare de cetate o au și celelalte fațade, mai ales cea de nord, înaltă, ritmată de contraforturi masive și de două turnuri oarbe, cu foișorul din colțul de nord-est deschis spre vale. Cea mai puțin severă este fațada sud — integral reconstruită în ultima vreme — mai scundă, înveselită de arborii livezii învecinate.

Dacă exteriorul mănăstirii, în ciuda ferestrelor deschise mai tîrziu și a refacerilor parțiale ale zidurilor, își păstrează totuși aerul de citadelă, interiorul apare mai variat, amenajat în terase față de care drumul, o dată ieșit de sub gangul porții, urcă în pantă lină, între biserica albă din incintă și aripa de nord a chiliilor.

În mijlocul incintei, biserica, înaltă, cu zugrăveala-i albă, uniformă, în care numai pridvorul, turla, briul și chenarele ferestrelor mai pun o notă de culoare și ritm, domină ansamblul. Pe terasele din jurul bisericii și chiliilor, bogăția de flori creează un cadru prietenos și multicolor.

În ansamblul de clădiri al mănăstirii Govora¹⁾, se pot deosebi trei faze principale de evoluție: construcțiile din secolul XV, durate de Radu cel Mare, cele din secolul XVII, ridicate de Matei Basarab, și apoi cele din secolul XVIII, executate în anii de domnie ai lui Constantin Brîncoveanu. În afara acestor faze principale, monumentului i-au mai fost aduse modificări și adăugiri în al treilea sfert al veacului XVIII și începutul secolului XIX, din motive dictate de imperative economice, politice sau din raționamente de conservare.

RADU CEL MARE, PRIMUL CTITOR CUNOSCUȚ AL GOVOREI

Așezămîntul mănăstiresc de la Govora este foarte vechi. El se numără printre cele mai vechi asemenea monumente ale Țării Românești. Un document de la Radu cel Mare — 1496—1508 — ctitorul mănăstirii Dealului și totodată primul ctitor cunoscut al Govorei, datînd din 1497, mărturisește că mănăstirea exista încă de la « părinții, bunicii și străbunicii noștri »; iar Vlad Vodă (1532—1535), în 1533, crede nu numai că era în ființă, dar că avea și moșii, « ocîni » cum spune documentul « din zile de demult, de cînd este Țara Românească ».

¹⁾ Datarea unora dintre ele este încă contradictorie. Cercetări recente, întreprinse de autor în anii 1962—1963, au dus la concluzii ce impuneau unele datări diferite de acelea arătate în 1957 de Heinz Stănescu, într-o notă publicată de revista „Studii și cercetări de Istoria Artei.”

2. Clopotnița



O tradiție locală, păstrată de călugări, vorbește de existența unei mănăstiri catolice, anterioară ctitoriei lui Radu cel Mare, încă de mult părăsită. Pe ruinele acesteia și-ar fi ridicat voievodul, îndrăgostit de artă și de carte, clădirea lui.

Dar documentele nu confirmă această tradiție. Încă înainte de Radu, ele amintesc egumeni de Govora, iar documentul lui Vlad, arătat mai sus, pomenește de ocini vechi, adică de moșii care oricum, chiar dacă așezământul s-ar fi ruinat, ar fi rămas proprietatea bisericii catolice.

Cel mai vechi obiect din mănăstire, un clopot turnat la 1457, confirmă existența lăcașului încă înainte de Radu Voievod, iar inscripția slavonă «S-a turnat acest clopot în numele lui Dumnezeu și a Sf. Nicolae, în 6965», atestă de asemenea ortodoxia obștei de aci.

De altfel, așezământul nu era ruinat, căci avea egumeni, deci și obște. Iar dacă Radu cel Mare, în documentele sale, vorbește de părăsirea mănăstirii de către înaintașii săi, această expresie trebuie înțeleasă numai în sensul că domnii anteriori nu s-au mai ocupat de ea. Oricum, viața monumentului dinaintea rezidării mănăstirii de către Radu Vodă cel Mare, rămâne obscură. Din clădirile acelei perioade nu ne-a rămas decât prea puțin, în colțul de răsărit al aripii nordice a chiliilor. După ce ai trecut de gangul intrării, pe dreapta, o ușă mare de stejar, ce se deschide chiar la nivelul drumului de acces în mănăstire, îți permite să pătrunzi într-o pivniță de suprafață. Iar când ochiul s-a mai obișnuit cu lumina puțină, poate distinge în peretele de răsărit al încăperii încă o ușă. Prin aceasta se intră în altă pivniță. Boltită în leagăn, joasă, aproape fără lumină, aceasta este cea mai veche urmă de construcție din tot complexul. De plan simplu — un dreptunghi — cu pereți din bolovani, lespezi și piatră de râu, inițial cu tavan de birne (bolta de cărămidă este adăugată mai târziu) încăperea amintește de ruinele celor mai vechi construcții monastice sau civile cunoscute în Țara Româ-

3. Contraforții fațadei principale



nească: casele domnești de la Curtea de Argeș, casa mănăstirească de la Vodița și părțile cele mai vechi ale chiliilor Coziei. La origine trebuie să fi fost mai adâncă. Nivelul a crescut cu vremea, din gunoi și dărămături. Ușa prin care se intră acum, a fost făcută mai târziu, o dată cu reconstruirea bolții. Fereastra însă, ce se deschide aproape la nivelul solului, este veche. Deasupra acestei pivnițe se mai ridică un etaj — constituind probabil o singură încăpere mare. Poate că la origine, în această clădire era instalată egumenia. Astăzi este aproape părăsită.

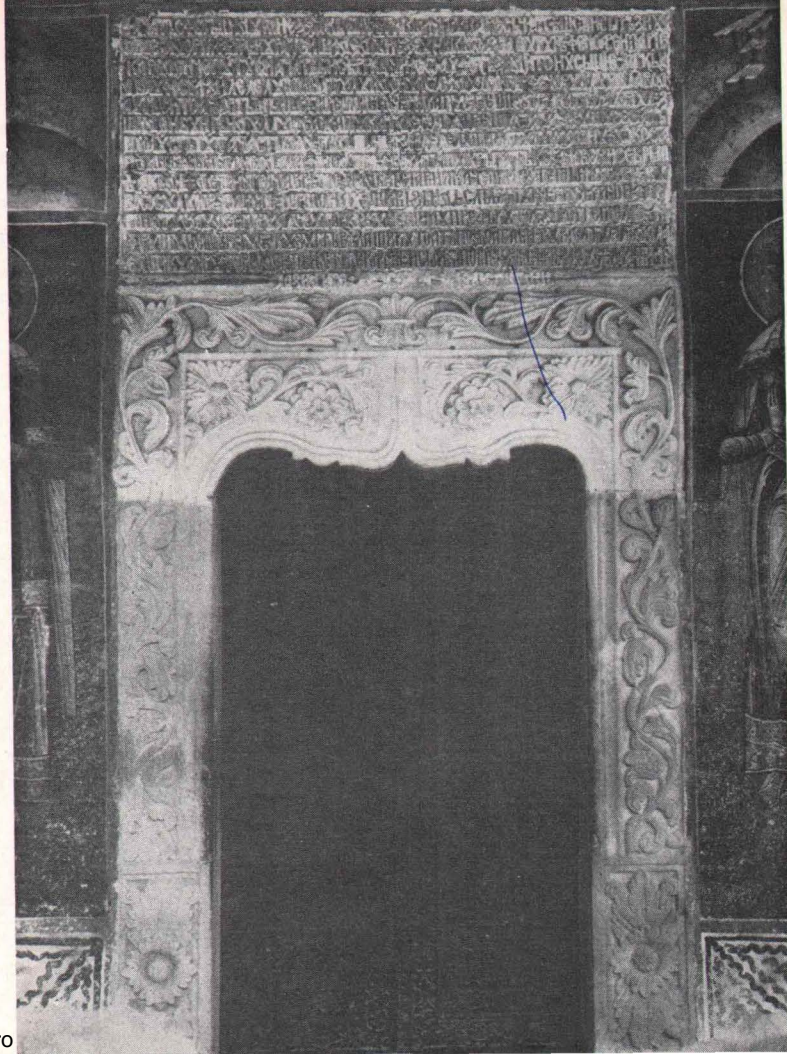
În exterior, pe fațada de nord, se distinge partea aceasta veche, sub forma unei porțiuni de zidărie de tip arhaic, făcută din bolovani, lespezi și piatră rotunjită de riu. Așa cum se poate vedea și în interior, zidul de nord al acestei pivniți străvechi, continuă, către vest, dincolo de limita ei. La ce servea această prelungire nu se mai știe.

Ne putem acum imagina — e drept, cu destule rezerve — cam ce a găsit la Govora Radu cel Mare. Desigur, biserica era de zid, dar modestă, asemănătoare poate cu cea mai veche de la Vodița (sfârșitul secolului al XIV-lea) sau cu Cotmeana (sfârșitul aceluiași secol). Lângă ea se afla egumenia — casă simplă de zid — cu beciuri în care se înmagazinau veniturile în natură ale mănăstirii și o sală mare la etaj — locuință a starețului și în același timp sală a soborului. Împrejmuirea, dacă a existat, trebuie să fi fost destul de restrânsă ca perimetru și mai joasă decât cea de azi.

Călugării — cu siguranță nu prea mulți — locuiau în case de lemn sau paiantă, ce nu au lăsat urme. În ansamblu, o viață modestă și fără pretenții, chiar dacă nu lipsită de o bază economică reală și de o funcție socială certă, în cadrul societății feudale, așa cum o sugerează amintirile « ocini ». Astfel trebuie să fi arătat monumentul înainte de acțiunea înnoitoare a lui Radu cel Mare.

Descendent din vechea familie a Basarabilor, trăit multă vreme la Constantinopol și crescut în respectul marelui tradiții a culturii bizantine, încă vie la acea vreme, Radu

4. Intrarea în pronaos



Voievod și-a căpătat chiar de la contemporani epitetul de « cel Mare ». Domnitor iubitor de cultură, el a fost și un mare ctitor, cel dintii ce, în Țara Românească, a durat lăcaș de închinăciune numai din piatră tăiată și meșteșugit împodobită, la Dealu, lângă Tîrgoviște.

Prea puține urme ne-au rămas ca să putem judeca înfăptuirile lui de la Govora. Totuși, două lungi documente ne povestesc despre ele. În ample preambule, domnul înfățișează starea mănăstirii. Îndreptându-se de vechimea așezămîntului, el ne arată cele înfăptuite: construcții, danii, dotări, toate menite a face din mănăstire un puternic așezămînt cultural religios și totodată o importantă instituție feudală, stăpînind oameni și pămînturi.

În colțul de nord-est, la vest de prima pivniță descrisă mai sus, se află beciul de suprafață, amintit și el, obținut prin închiderea cu zid nou spre sud și spre vest, a spațiului alăturat pivniței. Acest spațiu a fost împărțit în compartimente prin două arcade din zidărie de cărămidă, care susțineau probabil zidurile despărțitoare ale parterului. Putem astfel presupune că acesta era împărțit în trei încăperi alăturate. Arcadele compartimentau beciul în șase nișe, dispuse de o parte și de alta a unei săli mari. Zidul de vest, ce se vede astăzi în fundul beciului, este mai nou. Cel original era mai depărtat. Bolta este și ea mai recent adăugată, între beci și parter aflîndu-se inițial un plafon pe grinzi. În sfîrșit nivelul este considerabil înălțat față de cel original.

Din biserica lui Radu cel Mare se mai păstrează doar o fundație, spre sud de biserica actuală. Vizibilă încă la începutul acestui secol, ea este astăzi acoperită complet de straturile de flori.

Atît a rămas din mănăstirea de odinioară. Numai imaginația mai poate rechemă motivele sobre, unghiulare, ale broderiei de piatră ce poate că îmbrăca biserica, ca la Snagov sau Dealu, ori casele înalte de piatră alternată cu cărămidă, cu fațade severe,

5. Radu cel Mare și soția lui (tabloul votiv)



în care ferestrele se deschideau larg, în plin cintru, ca la palatul domnesc de la Tirgoviște.

Probabil că tot în vremea lui Radu cel Mare a fost construit, incluzînd și unele porțiuni mai vechi, un nou zid de incintă, mai puternic decît cel original. Zidul urma, se pare, același traseu ca și cel de astăzi.

Despre puterea economică și socială a mănăstirii în acea vreme vorbesc documentele care pomenesc proprietățile și drepturile ei; vii, case, moșii, pămînturi, sate de iobagi și robi, scutiri de vămi și de alte sarcini publice etc. căci Govora era un mare stăpînitor feudal și viața ei prospera prin munca celor legați de glie, a robilor țigani, a tuturor celor ce trăiau în dependența mănăstirii.

VREMEA LUI MATEI BASARAB

În această formă, despre care știm atît de puțin, mănăstirea Govora a durat cam o sută cincizeci de ani, pînă în vremea lui Matei Basarab (1632—1654). Ca și Radu cel Mare, acest voievod (care înainte de a fi domn fusese boier de țară oltean, Aga Matei din Brîncoveni) a fost un iubitor de cultură și un mare ctitor. Această din urmă calitate a voievodului reflectă de fapt un gînd politic, acela de a opune influenței turcești, din ce în ce mai puternice, o cultură și o conștiință națională, care să constituie o stavilă în amestecul direct în treburile interne ale țării.

Dar toate acestea nu explică de ce a intervenit și la Govora unde, după cîte știm, Radu cel Mare întocmise treburile cu oarecare mărinimie și cu bogăția proprie vremii lui. Poate se ruinaseră clădirile, fie datorită unor factori naturali — terenul alunecă și astăzi pe coasta de la vest de mănăstire — fie datorită vicisitudinilor istorice. Oricum, se pare că în vremea lui Matei Voievod din tot vechiul ansamblu mai erau în bună stare doar biserica, beciurile descrise mai sus și o parte din zidurile de est și de nord, cu unul din turnurile de pe această din urmă fațadă.

Matei Vodă a refăcut incinta și, probabil, el cel dintîi a întărit-o, înălțînd-o și prevăzînd-o cu creneluri, azi dispărute.

Zidul dinspre nord atingea în vremea lui 12 metri, iar cel dinspre vest 7, inegalitate justificată de relief. În aceeași perioadă au fost ridicate și trei turnuri de apărare, două la nord și unul mai mic, azi dărîmat, la vest. Apărătorii circulau pe un drum de strajă sprijinit pe birne înfipte în zid, ale căror urme mai sînt și astăzi vizibile (latura nord) sau în podul clădirilor alipite de incintă (latura vest). De asemeni a refăcut casele egumenești din colțul de nord-est și a ridicat două clădiri noi: chiliile pe latura de vest și tipografia pe cea de est.

Din casele egumenești din colțul de nord-est se mai păstrau încă beciurile. Meșterii lui Matei Basarab le-au boltit, pe cel dinspre est cu o boltă în leagăn, pe care au încastrat-o în pereți. La beciul dinspre vest au retezat zidurile de peste arcade și folosindu-le pe acestea ca pe niște



6. Matei Basarab (tabloul votiv)

102-1411

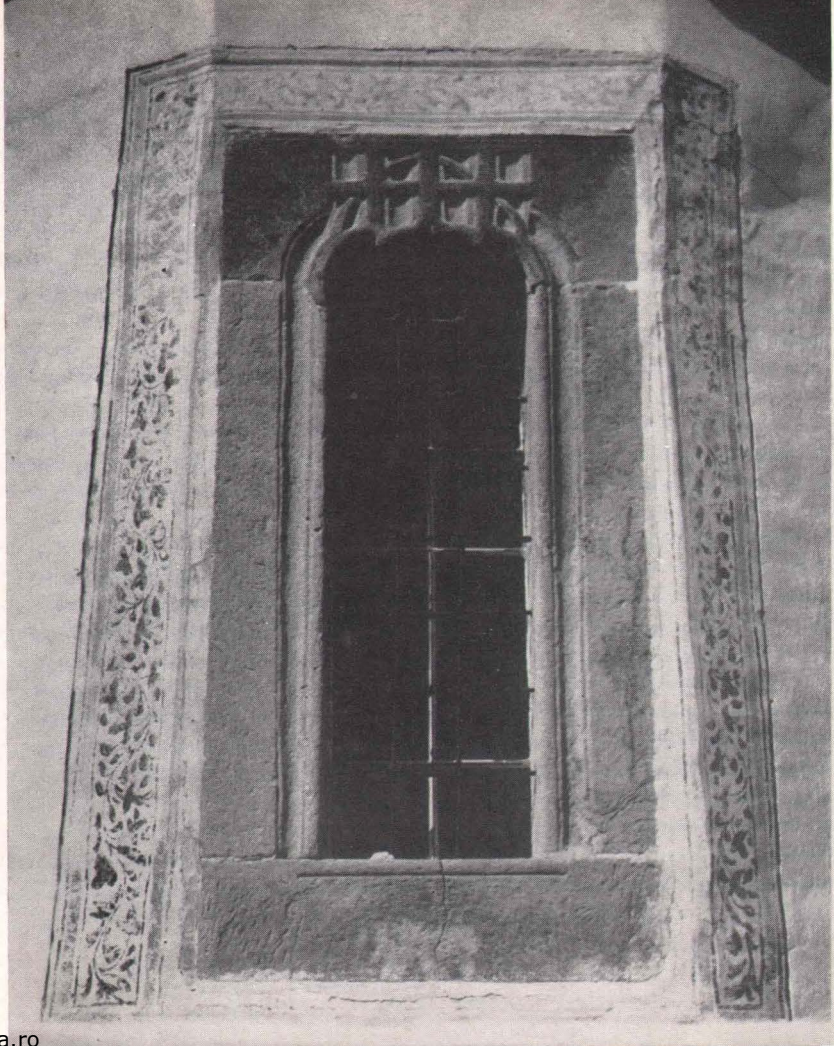
dublouri, au tras pe deasupra lor tot o boltă în leagăn, mai înaltă și mai largă decât precedentă. Zidul dinspre vest al beciului a fost dublat, pentru a sprijini începutul bolții. Aceste modificări au generat însă o denivelare a parterului. Bolta pivniței dinspre est este cu aproape doi metri mai joasă decât a celei dinspre vest. Pentru a compensa această diferență, arhitectul din secolul al XVII-lea a intercalat deasupra primei bolți un mezanin. Sprijinind zidurile despărțitoare interioare direct pe bolta pivniței de est, constructorii au împărțit mezaninul în trei încăperi: două chilii, separate de un vestibul, toate trei acoperite cu bolți joase, de forma unui semicilindru cu penetrații, având aceeași săgeată cu semicilindrul. Deasupra beciului de vest și al mezaninului s-a construit apoi etajul, compus dintr-un șir de două încăperi, o sală îngustă spre vest și un foișor spre est. Atât încăperile cât și foișorul au fost acoperite cu bolți mănăstirești. Foișorul avea pe laturile de est, nord și sud câte două largi deschideri în arcadă, despărțite de coloane scurte și groase, de secțiune hexagonală.

La origine, cele două încăperi și foișorul comunicau probabil prin deschideri practicate în zidurile intermediare. Azi ele se deschid toate pe o galerie în consolă, care merge de-a lungul zidului de sud al casei. De asemenea, au fost modificate ferestrele despre care se poate vorbi astăzi numai pe baza acelora păstrate la mezanin și la singura chilie rămasă pe latura de vest. După cât se pare bolțile etajului au fost construite din cărămizile recuperate din dărîmarea vechilor ziduri despărțitoare.

Este greu de precizat dacă pe latura de nord chiliile continuau și mai la vest de sălița de acces în încăperile boltite descrise mai sus. Este mai probabil că în această parte se afla scara de acces exterioră.



7. Detaliu de fereastră



Pentru tipografie, domnul a fost probabil nevoit să construiască o clădire specială, cu o încăpere destul de spațioasă pentru a adăposti presa și cutiile cu litere, și cu magazii alăturate pentru depozitarea materialelor necesare. Pivnițele laturii de est a chiliilor, unde de altfel și tradiția locală așează tiparnița, au putut să corespundă acestei cerințe. De altfel, când tipografia funcționa, biserica lui Radu cel Mare era încă în stare bună, și terasa centrală pe care se înălța azi biserica lui Constantin Vodă Brîncoveanu nu era construită încă. În consecință, nivelul din fața tipografiei era mult mai jos.

Beciurile de astăzi, de pe latura de est, constituiau de fapt un parter și este probabil, dacă ținem seama de dimensiunile mari ale sălii tipografiei, că nu erau suprapuse de un etaj.

În adevăr, dacă facem abstracție de adausurile mai târzii — un zid median, ridicat imediat la nord de ușa de intrare, și un șir de pilaștri pe axul încăperii mari, susținând o grindă masivă — planul tiparniței apare clar: în centru o sală mare de aproximativ 11×6 metri, în care era atelierul, flancată spre sud și spre nord de două încăperi mai mici una spre sud, ușor adâncită față de nivelul atelierului, probabil depozitul de materiale, și alta spre nord, foarte îngustă, probabil « biroul » tipografiei. Edificiul era greu de boltit datorită dimensiunilor foarte mari ale sălii centrale. Este probabil că încă de la început a fost acoperit cu tavan pe grinzi. Deasupra lui, pentru aceeași cauză, nu s-a mai construit nimic, ci pe marginea lui de est, s-a amenajat poate, în pod, drumul de rond. Abia mai târziu, modificări repetate îi vor da aspectul de azi. Dar pentru vremea lui Matei Basarab trebuie să ni-l imaginăm cu o fațadă simplă, dreaptă, tencuită, fără ferestre și cu o singură ușă; ferestrele se deschideau spre răsărit, adică în fațada exterioară a mănăstirii. Edificiul era conceput solid, strict utilitar, fără nici o intenție artistică.

S-a emis și părerea că nu a fost necesară construirea unui local special pentru tipografie pe această latură a cărei actuală clădire datează din secolul XVIII, teacurile funcționând probabil în sălile spațioase construite în secolul XV, ale catului de jos ale clădirii de la nord, devenite mai târziu beciuri în urma alunecării terenului.

Pe latura de vest a incintei se afla corpul de chilii pe care alte cercetări le datează la sfârșitul secolului XV, dar care fac totuși parte din construcțiile lui Matei Voievod. Din ele se mai păstrează una singură, avînd doar parter, așezată pe o terasă de același nivel cu cea pe care se află astăzi biserica, de care o desparte rampa în debleu a drumului de acces.

Este mai probabil că inițial această terasă nu exista și că sub actualele chilii mai era un nivel — cele vizibile azi constituind etajul. Acest nivel era poate un parter — tot de chilii sau de trapeză — ori poate un beci de suprafață. Oricum, în anumite locuri terasa sună a gol și tradiția mănăstirii vorbește de existența în acele locuri a unor « beciuri » sau « hrube » — de fapt încăperi ce intrau sub actualul nivel, prost umplute cu dărămături sau gunoie și a căror amintire precisă s-a pierdut.

Planul acestor chilii se compunea din grupuri de cite o chilie cu cămară în spate, fiecare unitate fiind despărțită de cea învecinată prin cîte o săliță. Singura care s-a păstrat, are frumoase arcade în acoladă la ușă și ferestre și e boltită; chilia, într-o boltă cu penetrații de felul celei de la mezaninul casei egumenești, iar cămara cu un semicilindru îngust.

La capătul de sud al acestui corp de chilii se mai află o încăpere dreptunghiulară, largă, complet deschisă spre răsărit, boltită în leagăn, în care tradiția localizează fîntina mănăstirii.

Iată deci care era aspectul edificiului în vremea lui Matei Basarab.

Terenul urca în pantă lină, din colțul de nord-est spre cel de sud-vest. Incinta, ajunsă probabil la forma trapezoidală de azi, avea în mijloc, dar nu în centru, ci oarecum spre sud, biserica lui Radu cel Mare. Clădirile nu se întindeau pe trei laturi, de o manieră continuă ca astăzi, ci ocupau numai anumite părți. Astfel cea mai mare parte a laturii de est era ocupată de clădirea joasă cu un singur nivel a atelierului tipografiei, iar colțul de nord al laturii era liber. Pe latura de nord se înălța numai egumenia — clădire elegantă cu beciuri, mezanin și etaj, cu fațada ritmată de frumoase deschideri în acoladă și cu zveltul foișor din colțul de nord-est, pe care nu-l puneau încă în umbră nici turnul clopotniței și nici galeria de lemn, pe atunci încă inexisten-

tență. Restul laturii rămânea liber și nu este exclus ca inițial intrarea să se fi făcut pe aici — prin mijlocul unei laturi — nu pe un colț, pentru a da acces și perspectivă directă asupra unei fațade mai importante a bisericii decât cea de est.

În sfârșit, latura de vest era ocupată de lungul șir de chilii cu parter — sau demisol — și etaj. Ordonanța regulată a deschiderilor în acoladă trebuie să fi dat întregului un aspect primitor și cald, tipic de altfel arhitecturii secolului al XVII-lea.

Astfel organizată, Govora acelei vremi era un așezământ mănăstiresc însemnat și bogat, construit cu gust și largheță, într-o arhitectură în care se pot desluși multe ecouri ale renașterii transilvănene deja asimilate și încadrate în viziunea locală a așa numitului stil românesc al aceluia veac.

RESTAURAREA BRÎNCOVENEASCĂ

Astfel se înfățișa mănăstirea pe vremea când, la câțiva ani de la înscăunare, Constantin Brîncoveanu (1688—1714) a început să cutreiere plaiurile vîlcene în drumurile spre fastuoasa sa ctitorie de la Hurezu. Ca și astăzi, drumul spre Hurezu trecea prin Govora și poate că dacă ținem seama de distanțe și de mijloacele de transport ale vremii, era și loc de popas. Politica domnească, cu semnificație antiotomană, de sprijinire a culturii naționale în forma religioasă proprie vremii, prestigiul de ctitor și de binefăcător pe care-l avea Brîncoveanu, în sfârșit nevoia de a crea un loc de popas agreabil și confortabil — toate l-au îndemnat să inițieze și să încurajeze restaurarea Govorei.

Pisania pusă la intrarea bisericii, în aceste împrejurări, pomenește cu parfum de cronică tot trecutul mănăstirii.

«Această sfîntă și dumnezeiască biserică intru care se cinstește și se prăznuiește Adormirea preacuratei și de Dumnezeu născătoarei pururea fecioarei Marie, care



8. Parabola bogatului și a lui Lazăr (pronaos)

de-nceputul ei această biserică cine o au fostu zidit-o nu să știe, iar cându au fost în zilele luminatului Domn Io Radul-Vodă, feciorul lui Vlad-Vod (ă), au găsit-o această mănăstire și biserica pustie și stricată, la leatul 7000 (1491—2) și din bun gîndul lui s-au apucat de o au dres și o au înfrumusețatu și au stătut această biserică

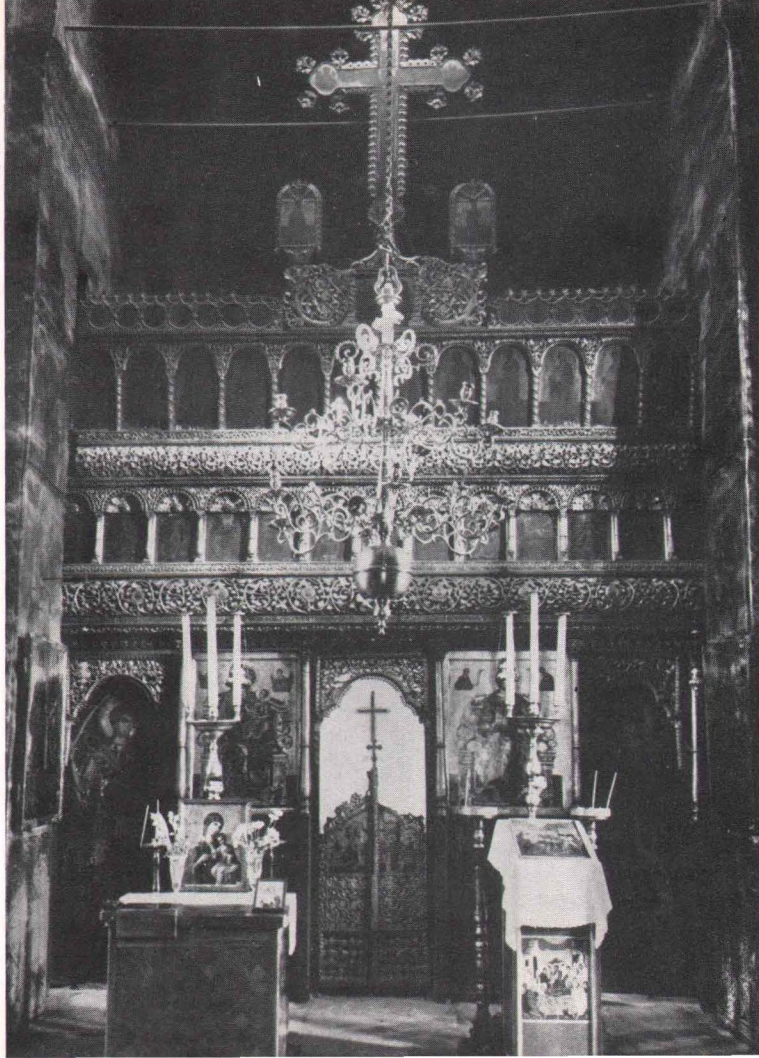
pînă în zilele luminatului Domnu Io Constantin Băsărab Voivodu și, fiind prea învechită și crăpată, cit îi venise vremea a cădea; deci intr-acia vreme fiindu năstavnice acești sfinți mănăstiri cuviosul chir Paisie iermonah și văzindu slăbiciunea bisericii, indemnându-l pe Radu cel Mare să gîndu bun și au prefăcut-o din temelie, infrumusețînd-o cu zugrăveală și cu toată podoaba ei, cu cheltuială de la el și cu ajutoriu den mănăstire, ca în veci să aibă pomenire, sfîrșindu-se la anii de la zidire 7219 (1711) mesia julie 23 dni ». ¹⁾

Oricum Paisie ermonahul a fost cel ce a desăvîrșit restaurarea zisă «brîncovenească». Conformîndu-se probabil ideilor vremii, el a urmărit nu numai să repare și să completeze ansamblul existent, dar să-l și sistematizeze. Acum apare terasa centrală, poate împreună cu zidul de sprijin ce o limitează către drumul de acces, construită se pare din dărămăturile fostei biserici a lui Radu cel Mare. De asemenea tot acum, deasupra atelierului tipografiei devenit beci prin amenajarea terasei centrale, se ridică un etaj. În colțul de nord-est se amenajează intrarea cu un impunător turn-clopotniță deasupra ei. În sfîrșit, o inscripție păstrată doar într-o culegere manuscrisă, pomenea și de o fîntină ctitorită de Paisie, dar al cărei loc nu se mai poate preciza. Toate acestea au comportat și unele lucrări de consolidare a unor anumite zidării, de remaniere a planului unor clădiri, așa încît și exteriorul și interiorul au fost destul de mult transformate. Nu știm în ce măsură au fost reordonate și fațadele pentru că refaceri de mai tîrziu au distrus în multe locuri urmele. Totuși, în liniile lui mari aspectul mănăstirii în epoca brîncovenească poate fi reconstituit.

Așa cum s-a amintit, vechiul atelier tipografic de pe latura de est a fost supraetajat. Marea sală a teasurilor a fost acum împărțită în două încăperi (una mai mare, alta

¹⁾ dni = zile

9. Timpla bisericii



mai mică, ambele dreptunghiulare) printr-un zid transversal, tras cam la o treime din lungime de la zidul de sud al vechii săli. Încăperea dinspre nord a părut constructorilor brincovenestii încă prea mare și în consecință i-au dublat zidul de miazănoapte, condamnd accesul în încăperea dinspre partea aceea și au tras pe mijloc un șir de stâlpi care să susțină o grindă uriașă de stejar. Pe această grindă se sprijină acum grinzile planșeului de scinduri dintre beciuri și etaj. Când restaurarea din 1958 a părăns din nou în încăperea de la nord de sala teascurilor, au fost găsite două schelete omenestii. Ce întâmplare tenebroasă din trecutul mănăstirii va fi ascunzând această descoperire nu știm. Poate nu e decît un caz al unor călugări schimnici zidiți de vii.

Construirea etajului a fost prilej și pentru alte lucrări de consolidare. După toate aparențele, atunci s-au zidit și masivele contraforturi exterioare de pe latura de est.

Toate aceste măsuri par totuși ciudate și exagerate, dacă ținem seama că etajul construit era de fapt foarte ușor.

În adevăr, peste noua încăpere din partea de nord a fostei săli a teascurilor s-a amenajat o « loggia » deschisă, cu fațadă constituită din arcade susținute de coloane dintre care două angajate. Deasupra încăperii din partea de sud a sălii teascurilor și a celor două magazine de nord și de sud s-au construit trei încăperi flancînd loggia. Dintre acestea camera ce flanca loggia spre nord juca rolul unui vestibul la care se acceda din afară printr-un foișor avînd rampa de acces îndreptată spre sud. Vestibulul comunica pe de o parte cu loggia, pe de alta cu primul etaj al turnului-clopotniță alcătuit dintr-o încăpere – probabil de locuit – o cameră dispusă lateral și un balcon cu două arcade spre curte. Ansamblul aripei de est pare însă ciudat. Cele două elemente dominante, turnul și loggia, rămîn fără utilitate în economia construcției. Cele patru camere – trei flancînd loggia și una în turn, sînt destul de mici, prea puține și dispersate pentru a constitui un apartament egumenesc sau poate chiar domnesc, așa cum loggia ar face-o să se presupună.

Numai acordînd întregii clădiri alte funcțiuni, pot fi explicate aceste ciudățenii. Este evidentă funcția militară, de apărare, a turnului. Poate în chilia de la primul etaj



10. Pagină din evanghelia de la 1682, tipărită la București de Șerban Cantacuzino și mitropolitul Teodosie

locuia călugărului portar. Dar complexul loggiei rămâne neobișnuit în măsura în care aceasta din urmă constituie un element central, am spune funcțional determinant, iar nu un simplu element de fațadă cu rost de agrement. Este probabil vorba de o amenajare, având ca destinație popasul domnesc în drum spre Hurezu, în genul chioșcurilor, de felul celui de la palatul domnesc din Tirgoviște.

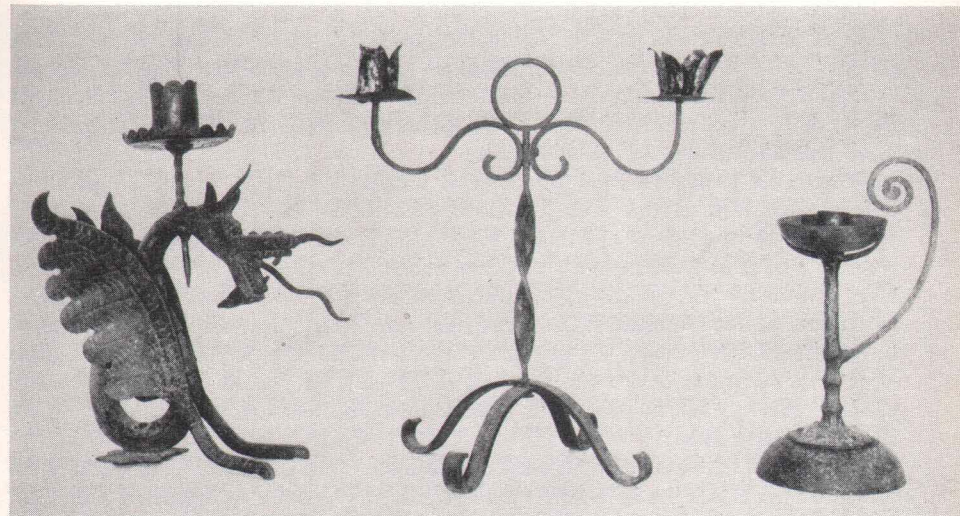
Turnul-clopotniță, pătrat, masiv, înalt, cu balconul cu două arcade la primul etaj, astăzi zidite, este negreșit caracteristic pentru arhitectura brâncovenească, el reîntîlnindu-se la majoritatea mănăstirilor din această vreme. Dar lipsa de decorație arhitecturală — în cazul de față lipsa panourilor și arcaturilor din ciubucărie de cărămidă pe fațadele lui, constituie un caz mai rar, deși nu unic.

Ridicarea turnului-clopotniță a avut însă drept consecință, pe de o parte, mascarea frumosului foișor din colțul de nord-est, pe de alta modificarea staticeii acestui colț al mănăstirii. De aceea constructorii «părintelui Paisie» au adosat zidului de est și celui de nord al foișorului doi contraforți masivi, care să prevină eventualele împingeri succesive și lunecări de zidării.

La vest de vechile case egumenești, în continuarea acestora, arhitecții epocii brâncovenești au ridicat altă clădire, compusă din parter — demisol și etaj. Ea se păstrează pînă azi, dar într-o formă mult modificată. Inițial clădirea era mai lată, căci zidul ei de sud se adosează fără a se țese la zidul de est — alipit la cel de vest al egumeniei — și chiar acoperă parțial o pictură murală.

Acest lucru arată pe de o parte că încăperea respectivă trebuie să fi fost mai largă, pe de alta că trebuie să fi servit drept paraclis sau trapeză.

În adevăr, pe peretele ei de est, sub spoiala de var, se mai păstrează încă și au putut fi văzute la ultima restaurare o icoană cu rama de stuc în relief și o firidă pictată. Este vorba de un tip de decorație interioară caracteristic epocii brâncovenești. După cum arată exemplarele păstrate la Hurezu — unde în afară de trapeza în întregime pictată — se mai găsesc icoane pictate pe perete și în apartamentele domnului și doamnei —, pictura interioară se practica și în alte încăperi cu destinație specială din clădirile mănăstirești.



11, 12, 13. Sfeșnice în fier forjat din sec. XIX

În afară de lărgimea mai mare a corpului de clădiri, ne mai este cunoscut și faptul că încăperile erau boltite. O asemenea boltă se mai păstrează încă într-o săliță a demisolului. Corpul de clădiri mergea de altfel pînă la vechile chilii, completînd astfel careul incintei. Fațada acestui corp este cel mai greu de reconstituit. Putem să ne imaginăm o succesiune ordonată de goluri în arc aplatisat, iar către colț, un foișor cu scară de acces. Procedul este însă relativ și nu ne poate da decît o imagine schematică.

Incinta de data aceasta se întregise. Drumul intra pe sub turnul clopotniței urcând în pantă, mărginit pe de o parte de zidul de sprijin al terasei centrale, pe de alta de clădirile înalte cu parter sau demisol și etaj ale egumeniei și chiliilor. Fațadele, diferite ca ritmuri, ca elemente decorative și ca forme de goluri, evitau monotonia, conducând treptat de la severa sobrietate a turnului clopotniței, la freamătul primitor al arcadelor în acoladă ale chiliilor lui Matei Basarab.

Biserica se profila pe fundalul ajurat al loggiei și pe aripa de est, acoperind și dominând cu turla ei turnul-clopotniță, al cărui efect plastic era astfel estompat. E greu de crezut că meșterii « părintelui Paisie » nu au avut o concepție, nu au urmărit o gradație în această succesiune a decorului arhitectural. Oricum, trebuie admirat felul în care instinctiv sau conștient, au știut să profite de pitorescul terenului accidentat pe care trebuiau să-l folosească. Dar dacă gândul cutreeră și alte monumente brîncovenești în care efectele plastice și pitorești sînt tot atît de abil folosite, ba chiar adesea căutate — ar fi de amintit în acest sens cele două palate de la Mogoșoaia și Potlogi — presupunerea unei gândiri sistematice la constructorii brîncovenești de la Govora devine aproape o certitudine.

Cu atît mai curioasă apare biserica, așezată mai central decît aceea mai vechi a lui Radu cel Mare și încadrîndu-se astfel consecvent în concepția de sistematizare a incintei. Monumentul ne apare simplu ca plan, simplu ca decorație arhitectonică exterioară. De plan treflat, cu pronaos dreptunghiular, dispus transversal și acoperit cu boltă în calotă sferică, cu pridvor asemănător și ca proporții și ca acoperire cu pronaosul, cu o singură turlă pe naos, ea este decorată doar cu un briu și o cornișă zimțată. O scriere din cel de al XIX-lea veac, amintește « briie făcute din tencuială », dar urma nu li s-a păstrat și astăzi nu putem preciza locul lor. De altfel, briul merge continuu și nu se frînge în dreptul pridvorului. Coloanele acestuia sînt simple, cu fusuri vag tronconice, fără caneluri, torse sau motive vegetale sculptate. Singurele accente de ritm și culoare le pun arcadele în plin cîntu ale pridvorului și timpanele dintre arcade, pictate cu motive peisajere, precum și turla cu retragerile și colonetele de la ferestre, caracteristic brîncovenești. În rest, pereții netezi, spoți cu alb, cu ferestruicile înguste cuprinse

în ancadrame de piatră cu sculptură foarte plată, și dublate de un chenar pictat cu motive vegetale și geometrice, dau o notă de severitate calmă edificiului. Deasupra intrării principale în pridvor, icoana de hram, mare, terminată în arcadă, se detașează net din perete. Întregul are echilibru, zvelteță, proporții armonioase, în ciuda sobrietății izbitoare.

Poate arhitectul a căutat un contrast față de fațadele animate și variate ca ritm și forme ale chiliilor înconjurătoare, așa fel încît să atragă și să fixeze atenția privitorilor tocmai pe elementul central. Poate, pe de altă parte, s-a ferit să dea prea mult ritm fațadelor bisericii, ca să nu distoneze cu fațadele drepte, lipsite de obișnuitele arcade brîncovenești ale chiliilor. Faptul este de reținut. La Govora, nici construcțiile lui Matei Basarab, nici sistematizarea și completarea brîncovenească nu au comportat construirea unor portice care să înconjoare toată curtea sau cel puțin să dubleze o aripă în întregimea ei; că această severitate a « stilului » Govorei nu se datorește nici sărăciei de mijloace, nici lipsei de subtilitate în gîndirea ctitorului și arhitectului, o dovedește nu numai amintita concepție de sistematizare, dar și decorația interioară, datorită unor zugravi bine cunoscuți, în epoca brîncovenească. În adevăr, două inscripții ne-au păstrat numele artiștilor. Una, la proscomidie, glăsuiește în limba slavonă « Pome-nește părinte pe acești zugravi, Iosif ermonah, Hranite, Theodosie », iar în pridvor, pe un timpan, s-a iscălit sub data de 1711 și « robul lui Dumnezeu Ștefan Ermonah », zugravul acestei încăperi. Ei aparțin uneia din cele mai de frunte echipe de zugravi — probabil creatorii însăși ai stilului brîncovenesc în pictură — întîlnită la majoritatea marilor ctitorii ale vremii și în primul rînd la Hurezu. De altfel și calitatea picturii de la Govora, care se încadrează în ansamblul picturii brîncovenești, mărturisește gustul și talentul artiștilor. Programul iconografic se înscrie printre cele obișnuite în această vreme. Pantocratorul în turlă, Isus pe calota pronaosului și Maica Domnului pe cea din pridvor. În absidele laterale, patimile și învierea. În registrele de jos, sfinți, mucenici, ierarhi. Nelipsiți sfinții militari și sfinții împărați Constantin și Elena. În pridvor, pe peretele de vest, în locul obișnuitei scene a judecății de apoi, strălucește în culori prețioase scena mult mai rară a « Pocrovului Maicii Domnului ». Fecioara, înaltă, subțire, cu figura

frumos desenată după străvechi canoane moștenite din tradiția hellenică, acoperă cu mantia ei purpurie, elegant întinsă peste capetele celor ingenunchiați, mulțimi de credincioși. Printre sfinți și ierarhi, printre figurile tratate convențional și îmbrăcate în costume la fel de convenționale, se disting și câteva personaje contemporane picturii cu figuri desprinse din viață, în costum boieresc de epocă, cu căciulă și cu contăș tivite cu blană. Între arcade, în timpane, scenele facerii, dând o versiune pitorească și proaspătă, nu lipsită de un iz autohton, în felul în care zugravul a înțeles legenda biblică, contrastează cu scenele din registrul suprapus aradelor, în care sînt reprezentate, în scene ample, fastuoase, simetric ritmate, cu bogăție de culori strălucitoare — albastru, aur, roșu — vieți și martirii de sfinți.

Desenul elegant, de tradiție bizantină, ingerii cu fețe senzuale și cu draperiile redade manierist, costumele convenționale, de un tip ce-și trage originea din antichitatea laică, ritmul larg, de dans al grupurilor de sfinți, fastul decorativ și bogăția de aur de pe stelele cerului, de pe detaliile de îmbrăcăminte etc., se întîlnesc cu spiritul narativ izvorit din mentalitatea populară, cu fragmentarea panourilor de zid în tablouri mărunte de inspirație moscovită, încadrate de chenare cu motive florale, ca în cărțile ce se adresau unor pături mai largi. În cadrul acesta se definește stilul brîncovenesc și în lumina puțină a interiorului, împletiturile timpiei, pictată la 1711 de Niculae zugravul, sclipesc întunecat în bogăția lor vegetală, încadrînd icoane mari, frumoase, cu desen larg, elegant, cu culori vii dar nu țipătoare, cu bogăție de aur pe fond, pe aureole și pe detalii.

În tot acest ansamblu somptuos și puțin baroc, se detașează, prin firul de viață pe care-l dau, dar și prin interesul mărturisit al artistului, portretele votive din pronaos, opt în total, de la stînga la dreapta: Antim mitropolitul Ungrovlahiei, Io Constantin Basarab Voievod (Constantin Brîncoveanu), Io Katalina, Io Radu cel Mare, Paisie ermonah, Popa Dobre, nepotul lui, Ilarion arhimandrit și Damaskin Episcopul Rîmnicului.

Patru dintre ele, mitropolitul, episcopul, arhimandritul și Vodă Constantin Brîncoveanu, sînt de fapt portrete ale șefilor ierarhici. Aproape toate sînt în primul rînd reprezentări de aparat, relativ stereotipe. Constantin Vodă este și aci frumos, cu barbă impunătoare și cu costumele relativ același ca și în alte părți. Ierarhii bisericești sînt mai mult

întruchiparea cinului lor decît apariția unei personalități. Dar ctitorii sînt plini de viață. Chipul frumos, inteligent, nobil, al lui Radu Vodă, costumele lui fastuoase, după moda veacului al XVI-lea, frumusețea distinctă și senină a doamnei Catalina, marama ce-i încadrează chipul și-i cade pe umeri, după moda aceluiași veac, mărturisesc nu numai că zugravul a lucrat după un model, probabil vechiul portret din bisericuța Radului Vodă, dar și că a fost interesat de ceea ce făcea, urmărind — în spiritul epocii brîncovenești, să surprindă și să redea amănuntele tipice, să definească oamenii și epoca lor.

Și mai interesante se dovedesc portretele celor doi ctitori din urmă, dintre care unul era « Popa Dobre, nepotul părintelui Paisie, care au fost ispravnic și ostenitor ». Răzbat din această inscripție și politețea patriarhală a vremurilor și vanitatea naivă a « ispravnicului » și simțul ierarhiei lucrurilor și al persoanelor, în acele vremi de sfîrșit de feudalism.

De altfel, e bine de subliniat că amîndouă sînt portrete de cărturari ai timpului. Negreșit și călugărul bătrîn cu figura ternă și cu pîntecele proeminent, și zveltul, tînărul și energicul Popa Dobre — la care aplecarea către cele ale lumii acesteia este evidentă



14. Icoană (sec. XVII)

pe chipul vioi, cu mustața tușinată, ca la boierii vremii, nu au fost niște simpli platnici sau intențenți, ci oameni ce i-au ales pe arhitecți și pe pictori, au întocmit program și au «avizat» soluțiile — desigur în urma unor judecăți de valoare fondate pe știința, gustul personal și pe simțul lor artistic.

La mai puțin de douăzeci de ani după ce lucrările ctitorite de Paisie se încheiaseră (1729), egumenul Ilarion zidea și el o bisericuță mai mică, poate cu destinație de biserică a bolniței, punându-i hramul sfântului Ioan. Biserica nu se mai păstrează. Doar pisania s-a conservat în mănăstire, amintind celor ce înțeleg slovele chirilice de existența ei.

După etapa brîncovenească —, care ca peste tot, s-a prelungit cu ceva și dincolo de sfîrșitul domniei lui Constantin Voievod, a urmat vremea epigonilor. Nimic de valoare nu s-a mai adăugat mănăstirii. Vicisitudinile soartei și nevoile zilnice ale obștei (în 1770 a călcat mănăstirea «Florea hoțul») au pricinuit însă transformări și adaosuri.

În 1783, în timpul episcopului Filaret, «s-au reparat stricăciunile, egumen fiind chir Anatolie și s-a zugrăvit în 1787 de către Dimitrie zugravul». Poate atunci se vor fi făcut și modificările încăperii fostei trapeze. E vremea călugărilor greci, mai aplecați către lumeasca chivernisire, a modei neoclase în arhitectură și a haiducilor. Acum poate, sau cu puțină vreme mai înainte, s-au închis cu zid arcadele foișorului de nord-est ale balconului turnului-clopotniță și ale loggiei și tot acum aceasta din urmă a fost împărțită în două încăperi separate printr-un zid median. De asemeni s-a construit în fața loggiei și a turnului un prim cerdac, mai îngust, în locul vechiului foișor brîncovenesc.

În secolul XIX s-au mai făcut alte transformări. Probabil că acum a fost resistemizat colțul de nord-vest al incintei, s-au refăcut golurile — uși și ferestre — de pe aripa de nord și s-a construit galeria de lemn pe console. Opera de curățire a fost încununată de dărîmarea parțială a aripei de vest a chiliilor, de crearea terasei din fața acestora și de construirea actualului cerdac din fața aripei de est.

Și așa, ponosită, mănăstirea a mai durat pînă la restaurările parțiale din secolul XX, prima la 1920, cînd s-a refăcut latura de sud a incintei, și a doua terminată în 1958.

Cu acest ultim prilej a fost degajat foișorul de nord-est, iar coloanele loggiei au fost puse în evidență, fără a se dărîma zidurile ce o închid și o împart. Tot atunci s-au făcut reparații la biserică și la chiliile, completîndu-se aripa de nord pînă în colțul nord-vest.

Ca toate lăcașurile de acest fel, biserica mănăstirii Govora a avut, în afară de decorul arhitectural și pictat, propriul ei tezaur de broderii și odoare iscusit lucrate. În zilele de mare sărbătoare, ele erau scoase la lumină și îmbrăcau pereții și mesele sau făceau parte din costumul preoților și din seria de instrumente rituale. Dintre toate acestea au mai ajuns pînă la noi doar cîteva piese de costum: un engolpion — adică o cruce de arhieru lucrată din metal prețios cu scene figurate în email colorat — lucru scump, venețian, o pereche de rucavițe sau mînecuțe brodate cu fir și un epitrafir brodat.

Dintre toate, acesta din urmă este cel mai însemnat din punct de vedere artistic. Format dintr-o bandă de mătase roșie, lungă și îngustă, el este îndoit la mijloc și apoi cusut, în așa fel încît să rămîie liberă o buclă prin care trecea capul; în jos, se continuă cu o bandă ornamentală dublu lată, împărțită în zece panouri, împerechiate două cîte două, în cinci registre, cu figuri de sfinți sub arcade trilobate. Fața sfinților este brodată cu fir de mătase colorată, iar veșmintele lor cu fir de aur și argint. Registrele de figuri sînt separate de înguste frize ornamentale constînd din diferite variante ale motivului împletit. De asemenea, epitrafirul se termină cu un panou lat, ornamental, decorat tot cu împletituri. Sub acesta, inscripția: «Acest epitrafir l-a făcut Io Radu Vodă mănăstirii Govorii». Coloritul discret, ritmul arcaadelor, simetria dispunerii figurilor de sfinți, finețea desenului și execuției, variația mișcării și atitudinii de la pereche la pereche, în sfîrșit bogăția și claritatea motivelor decorative, fac din această piesă de costum ritual un exemplar remarcabil.

Nu se pot trece cu vederea, de asemenea, frumoasele tipărituri ivite de sub teascurile de la Govora, în vremea lui Matei Basarab. De aci au ieșit nenumărate exemplare din cîteva cărți de cult: Psaltirea (1637), Pravila (1640) și Evanghelia învățătoare (1642), scrise în limba română și împodobite cu frumoase inițiale și frontispicii, tipărite după moda vremii, în roșu și negru.

Ca să înființeze tiparnița, Matei Voievod cercetase prin multe țări, căutînd teasc și litere de vinzare, dar și meșter doritor să se stabilească în Țara Românească și să-și practice meșteșugul aici. Tipografia a adus-o de la Kiev. Tot de la Kiev au venit și primii meșteri, care au scris carte românească cu slovă chirilică. Ei au adus, în afară de știința meșteșugului lor și modele de litere și de ilustrații, pe care astfel le-au împămîntenit aci. Tipografii ucrainieni i-au învățat și pe unii dintre localnici meșteșugul lor. Mai tîrziu, tipografia de la Govora a fost mutată la Tîrgoviște, dar tradiția ei a continuat, școala de tipografi români ajungînd la o adevărată înflorire, cu trăsături originale, specific românești. În cărțile tipărite la Govora, frontoanele și vignetele imprimate cu negru și roșu, compuse din repetiția unor motive vegetale stilizate, uneori legate între ele prin împletituri, aduceau o notă de podoabă în severitatea paginilor sobru ordonate de înșirarea regulată a marilor litere imprimate cu caractere cioplite în lemn. Ele nu ajungeau la frumusețea miniaturilor din manuscrise. Adesea chiar reutilizau matrițe vechi, așa cum e cazul cu stema țării din Pravila de la Govora. Dar apar și tipuri noi pentru Țara Românească, așa cum sînt gravurile din Evanghelia învățătoare, în care finețea liniei se îmbină cu naivitatea compoziției.

Dar activitatea tipografiei a fost scurtă. Curînd ea a fost mutată la Tîrgoviște. Motivele s-au modificat și ele, apropiindu-se de înțelegerea localnicilor. Și așa s-au împămîntenit din nou la noi arta literii și teascului și s-a format o școală românească de tipografie.

LISTA ILUSTRĂȚIILOR

- | | |
|--|--|
| <i>În text :</i> | 11, 12, 13. Sfeșnice în fier forjat din sec. XIX |
| 1. Interiorul incintei: intrarea și laturile de nord și est | 14. Icoană (sec. XVII) |
| 2. Clopotnița | |
| 3. Contraforții fațadei principale | |
| 4. Intrarea în pronaos | <i>În afara textului :</i> |
| 5. Radu cel Mare și soția lui (tabloul votiv) | 15. Radu cel Mare |
| 6. Matei Basarab (tabloul votiv) | 16. Matei Basarab |
| 7. Detaliu de fereastră | 17. Fațada principală a mănăstirii |
| 8. Parabola bogatului și a lui Lazăr (pronaos) | 18. Fațada vest a bisericii |
| 9. Tîmpla bisericii | 19. Pridvorul bisericii (detaliu) |
| 10. Pagină din evanghelia de la 1682, tipărită la București de Șerban Cantacuzino și mitropolitul Teodosie | 20. Mitropolitul Antim (pronaos) |
| | 21. Episcopul Damaschin (pronaos) |
| | 22. Iosif Govoreanu (pronaos) |

23. Ieromonahul Paisie și Popa Dobre —
ctitorii din vremea lui Brincoveanu
24. Turla Pantocratorului
25. Latura nord
26. Cerdacul chiliilor — vedere interi-
oară
27. Chiliile de pe latura de est
28. Chilia de vest
29. Ușa cu arc în acoladă a chiliei
de vest
30. Boltă a chiliei de vest
31. Foișorul din vremea lui Matei Basarab
(nord-est)
32. Foișor: detaliu de zidărie
33. Vedere din interiorul foișorului
34. Fântână (exterior)



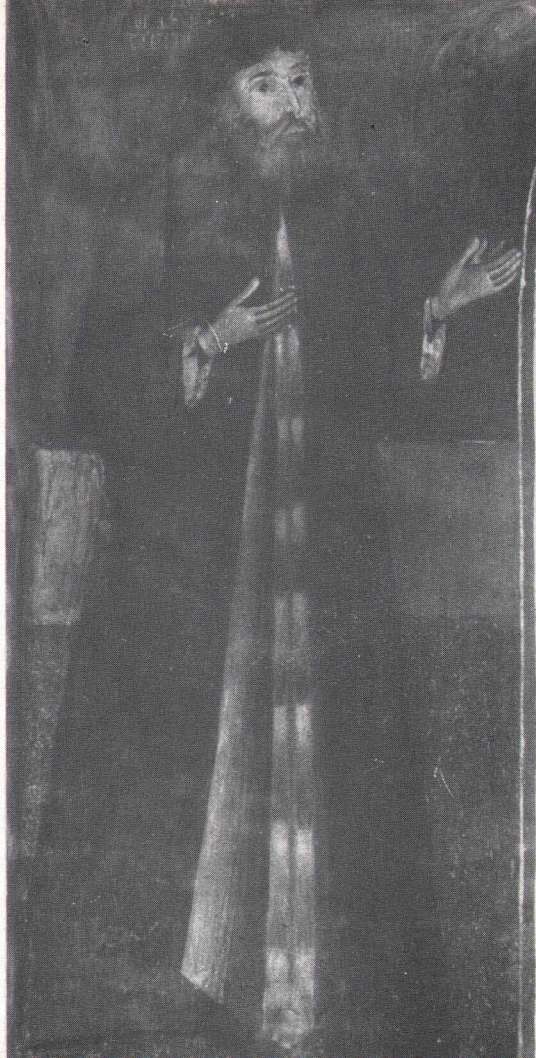




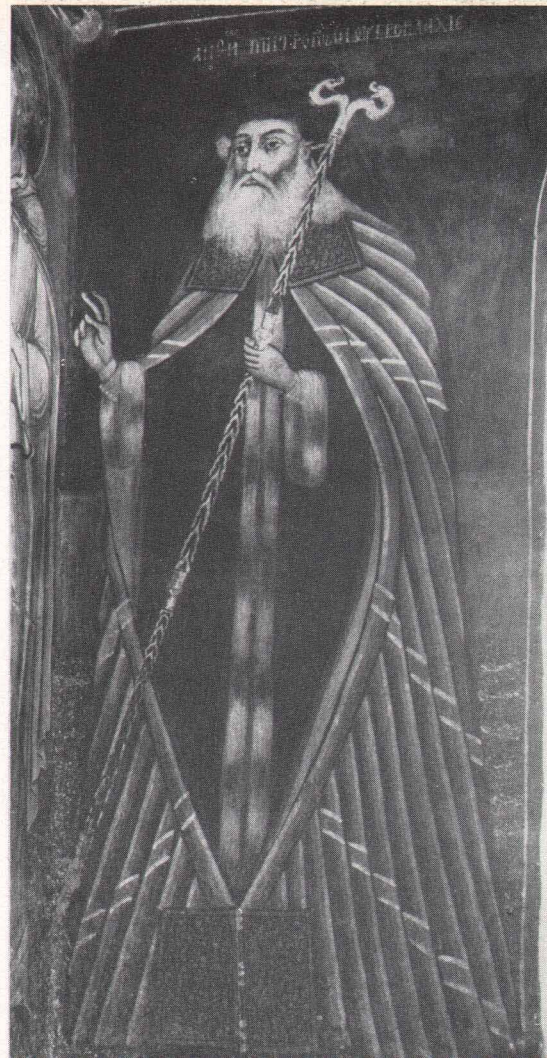
18



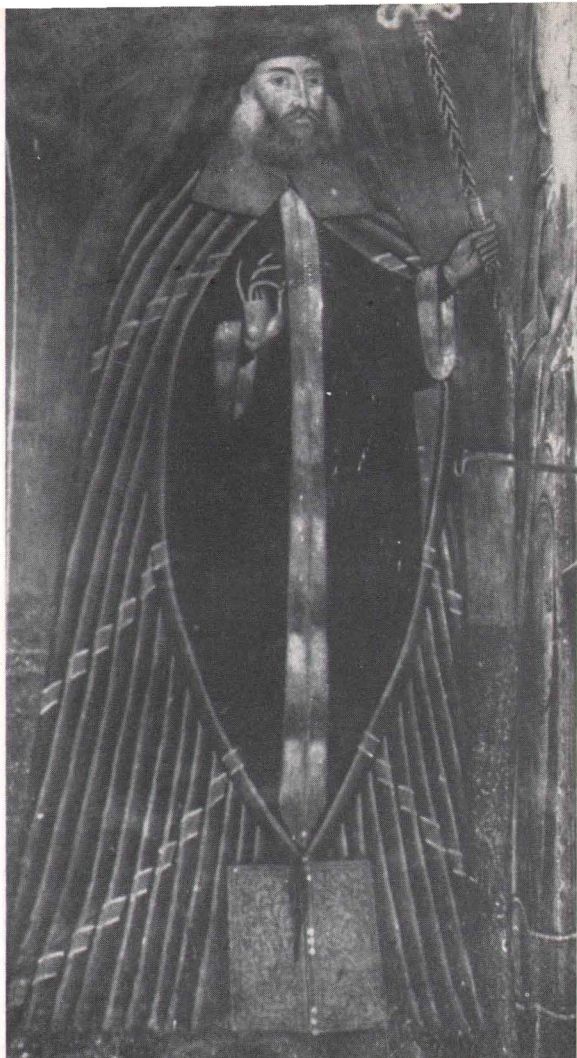
19



20



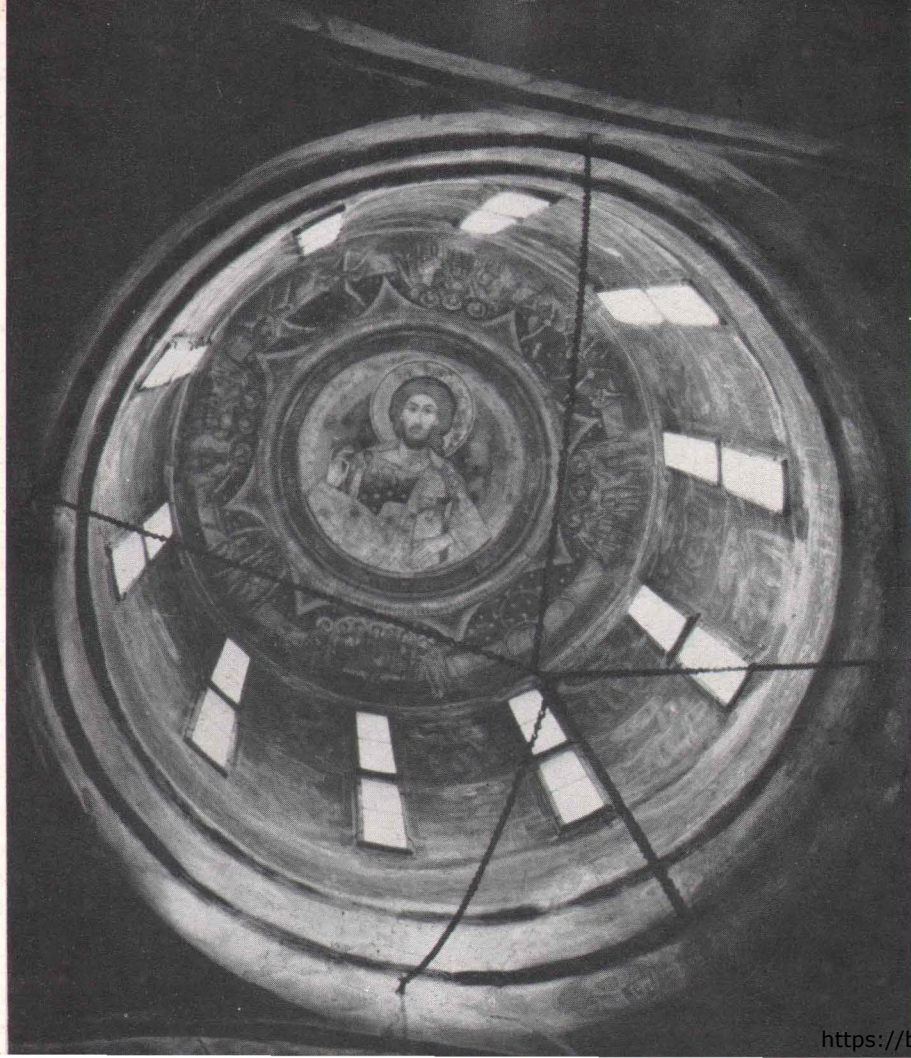
21



22

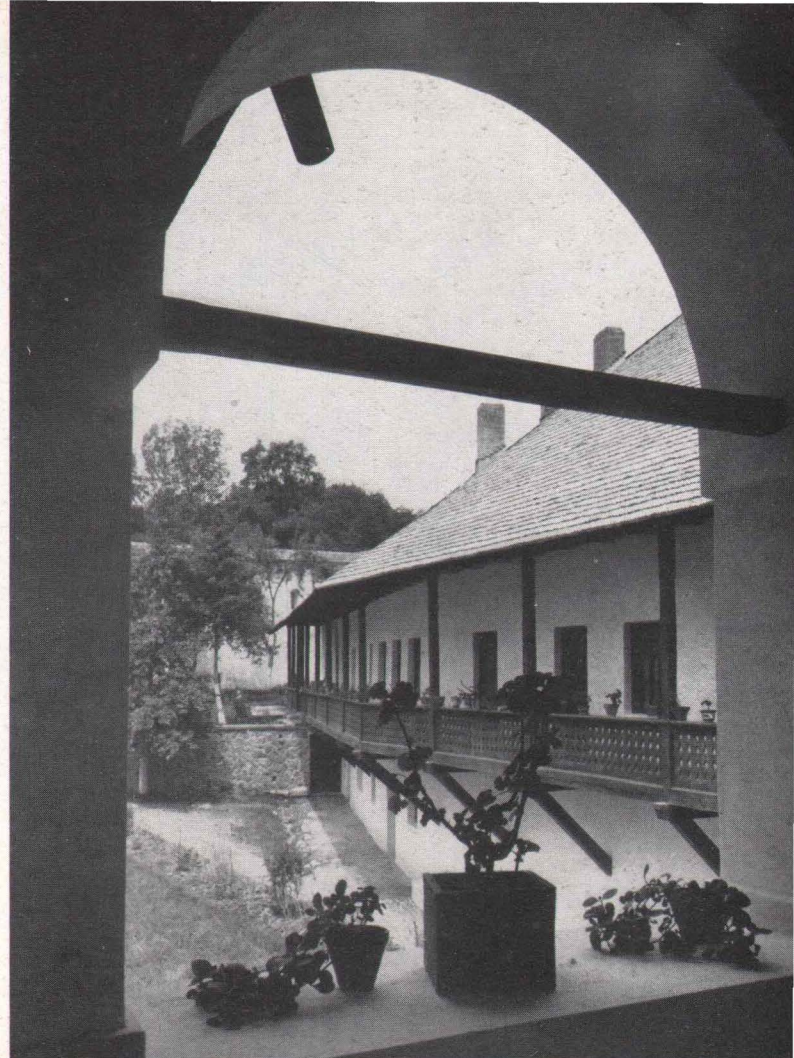


23



24

25

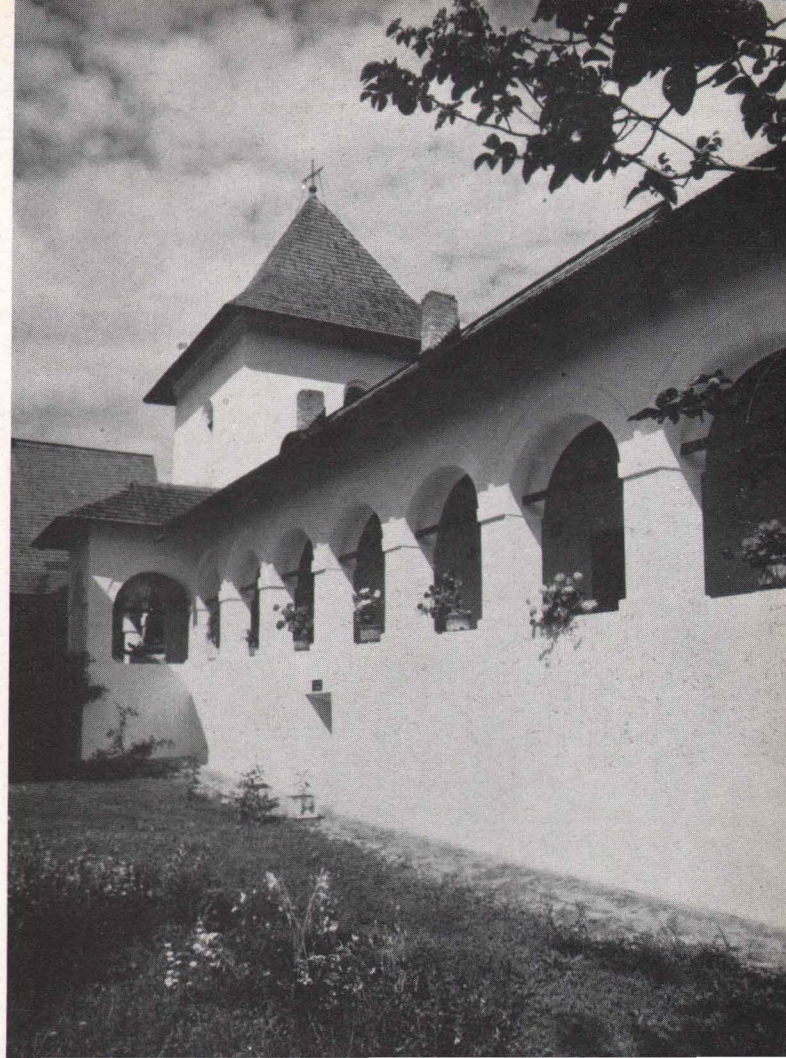


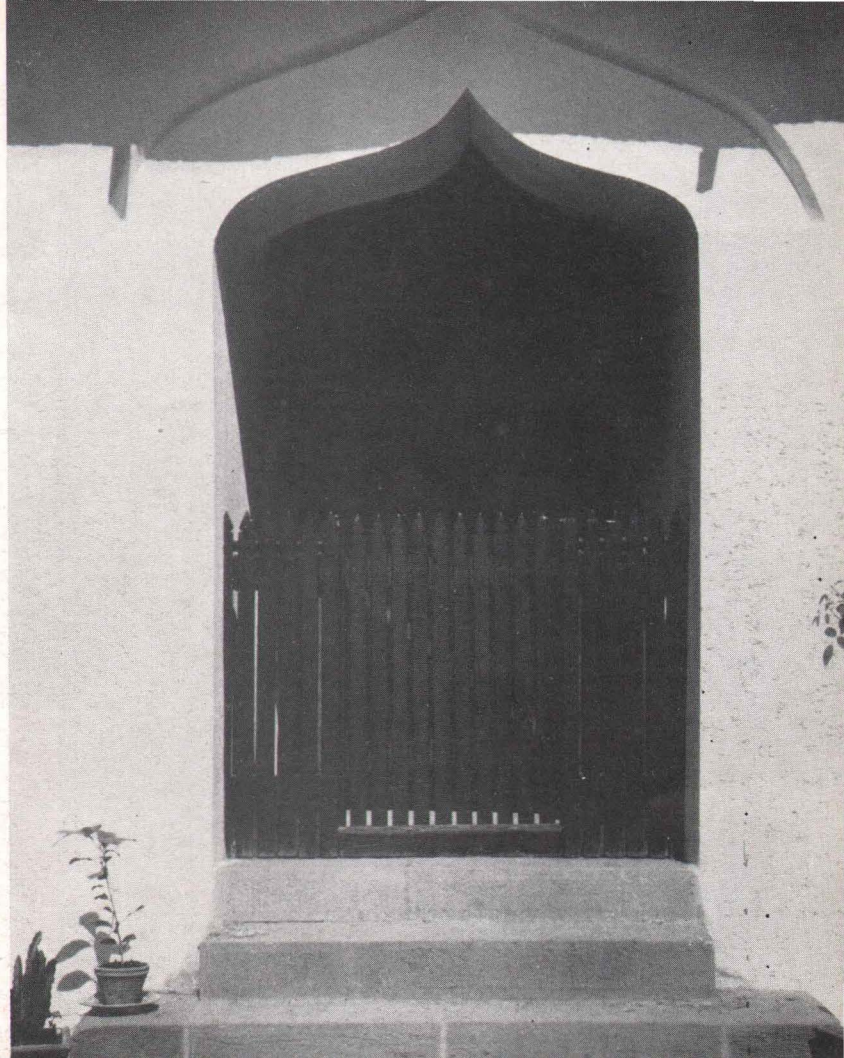


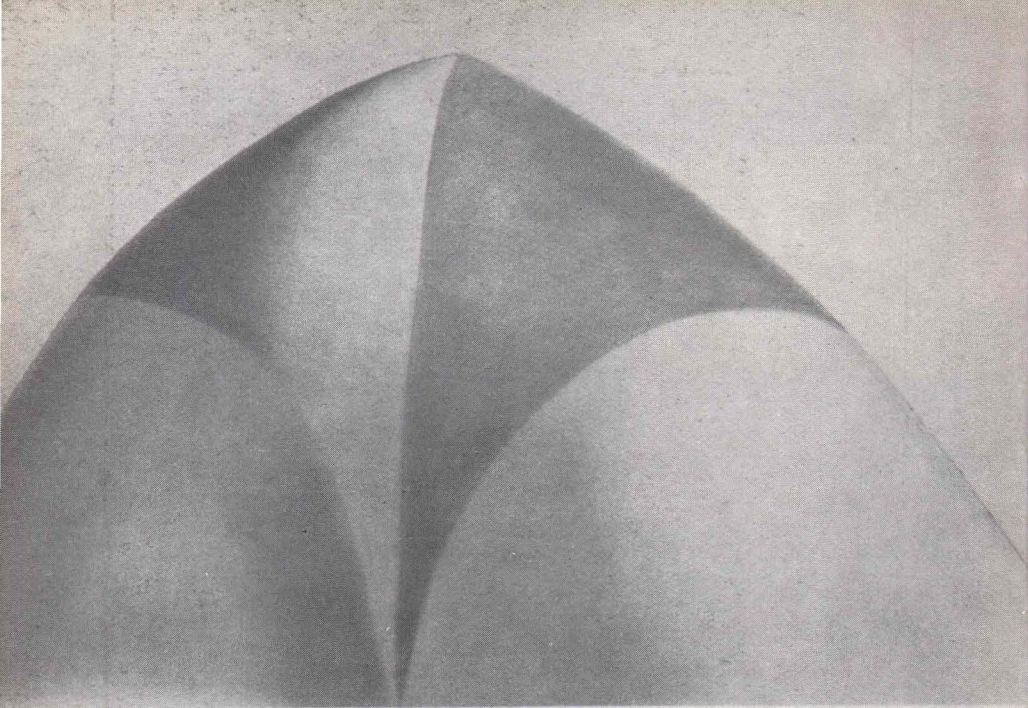
26



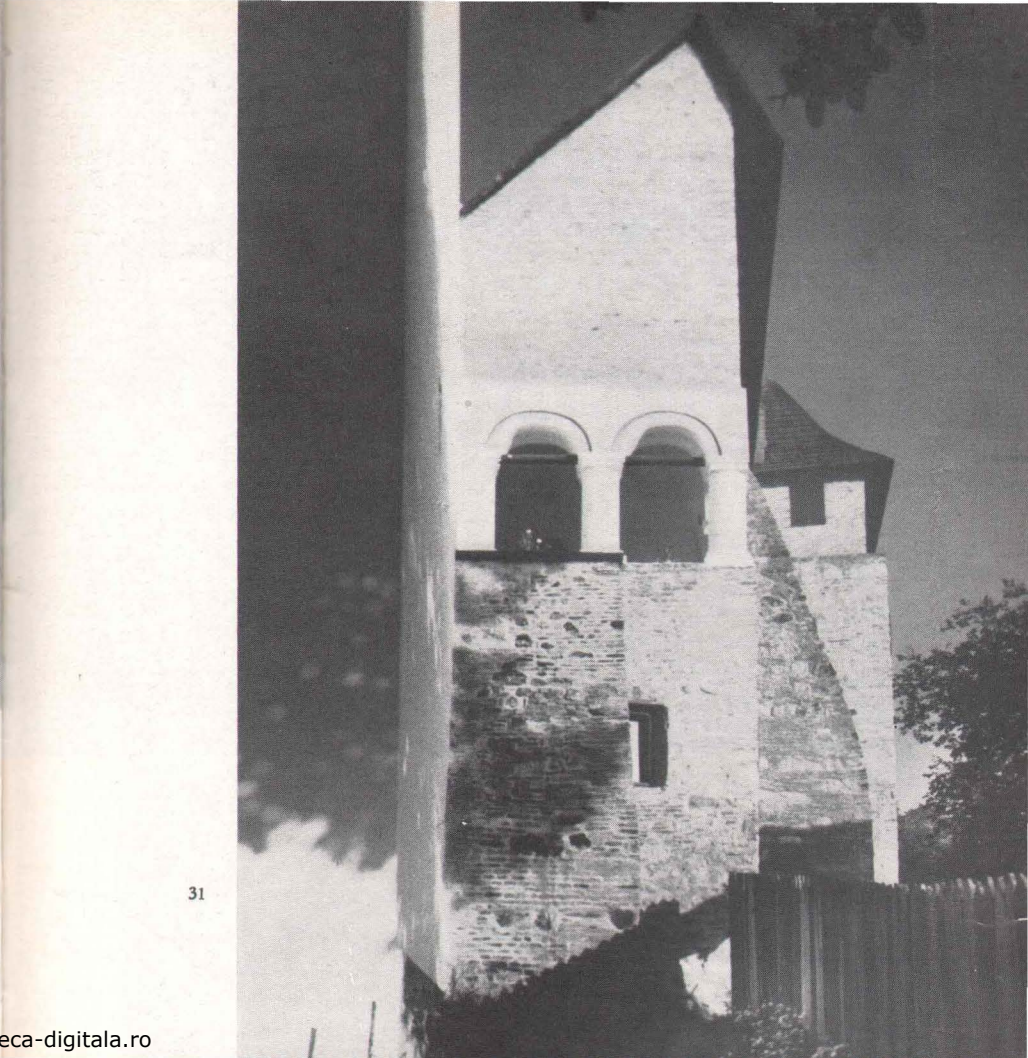
27







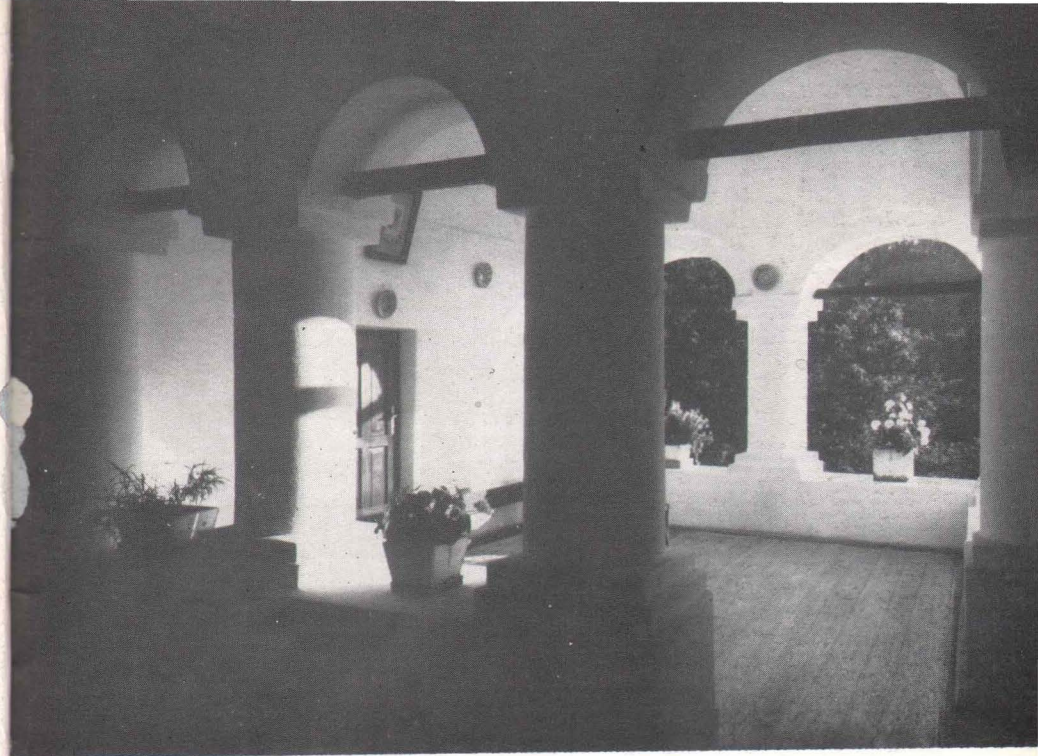
30



31



32

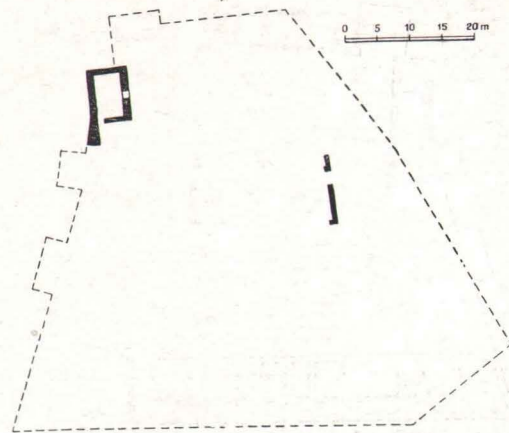


33

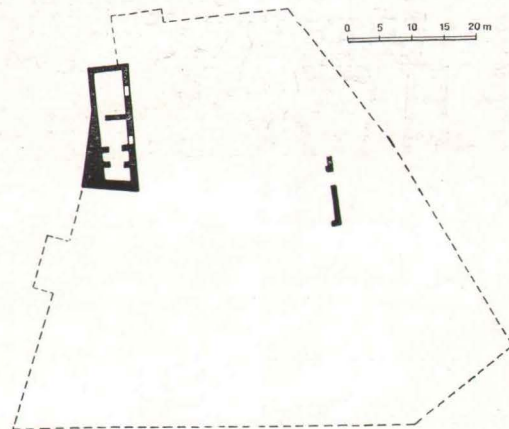


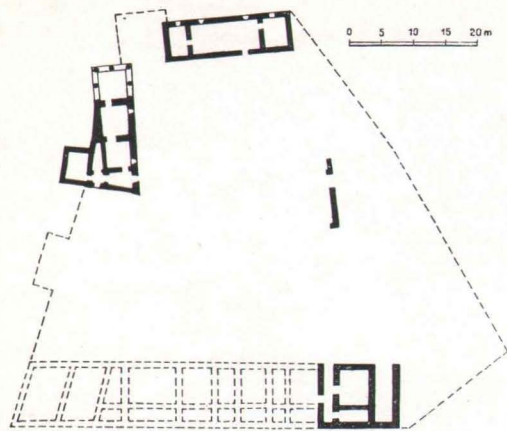
PLANURI

I. Faza cea mai veche.
Plan fundații

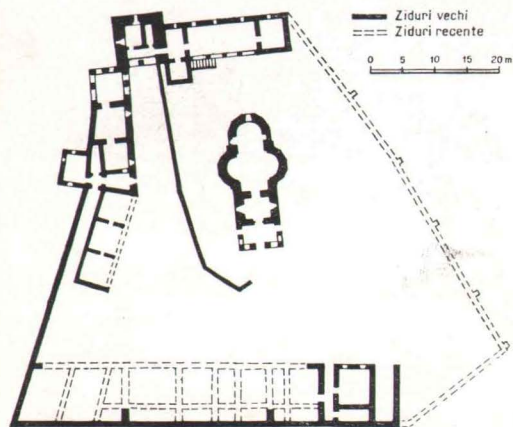


II. Mănăstirea Govora în
vremea lui Radu cel
Mare. Plan fundații.





III. Planul parterului pe vremea lui Matei Basarab



IV. Mănăstirea Govora în vremea lui Constantin Brâncoveanu. Plan parter

SCURTĂ BIBLIOGRAFIE

1. Bilciurescu St. *Mănăstirile și bisericile din România, cu mici notițe istorice și gravuri*, București, 1890
2. Donat I. *Fundațiunile religioase ale Olteniei P.I., Mănăstiri și schituri*, Craiova, 1937
3. Drăghiceanu V. *Mănăstirea Govora*, (în *Buletinul Comisiei monumentelor istorice*, XXVI, 1933)
4. Ion Radu Mircea, *Un neam de ctitori olteni. Boierii Drăgoiești*, (în *Revista de istorie bisericească*, Craiova, 1943)
5. Iorga N. *Inscripții din bisericile României*, București, 1905
6. Năsturel P. V. *Inscripții de la mănăstirea Govora*, (în *Albina*, 1903—1904)
7. Stănescu H. *Clădirile mănăstirești de la Govora*, (în *Studii și cercetări de istoria artei*, București, 1957)
8. Ștefănescu I. D. *Contribution a l'étude des peintures murales valaques (Transylvanie, district de Vilcea, Tîrgoviște et région de Bucarest)*, Paris, 1928
9. Ștefănescu I. D. *La peinture religieuse en Valachie et Transylvanie depuis les origines jusqu'au XIX siècle*, Paris 1930—1932
10. Trajanescu I. *Mănăstirea Govora*, (în *Buletinul Comisiei monumentelor istorice*, III, 1910).

Redactor responsabil: VICTOR ADRIAN
Tehnoredactor: ION DUMITRU

Dat la cules 27.03.1965. Bun de tipar 08.09.1965. Apărut 1965.
Titaj 7000 + 160. Hirtie velină cretată de 100 g/m². Ft.
24 700 × 1000. Coli ed. 3,06. Coli de tipar 2,5. Comanda
2069. A. nr. 29.203. C.Z. pentru bibliotecile mari 726. C.Z.
pentru bibliotecile mici 726 (R 004).

Întreprinderea Poligrafică „Arta Grafică”: Calea Șerban
Vodă, 133 București — R.S. România.



