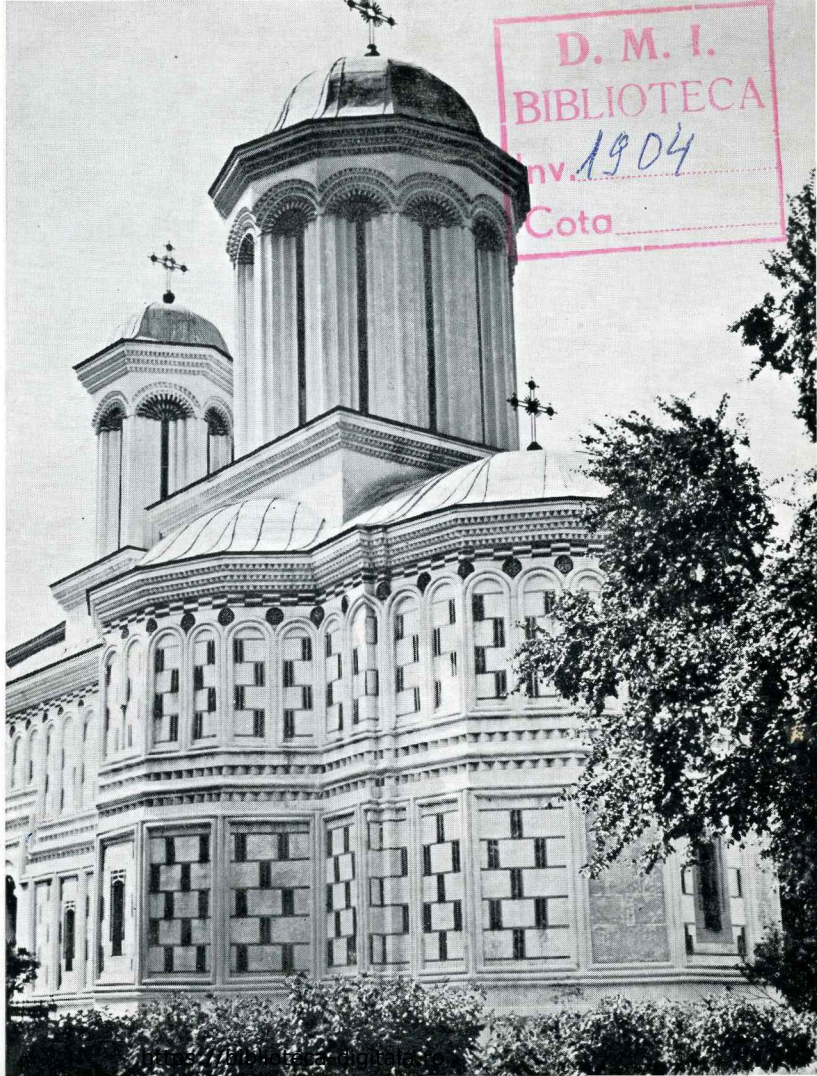


MĂNĂSTIREA
GURA MOTRULUI

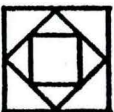
EDITURA
MERIDIANE



D. M. I.
BIBLIOTECA

nr. 1904

Cota



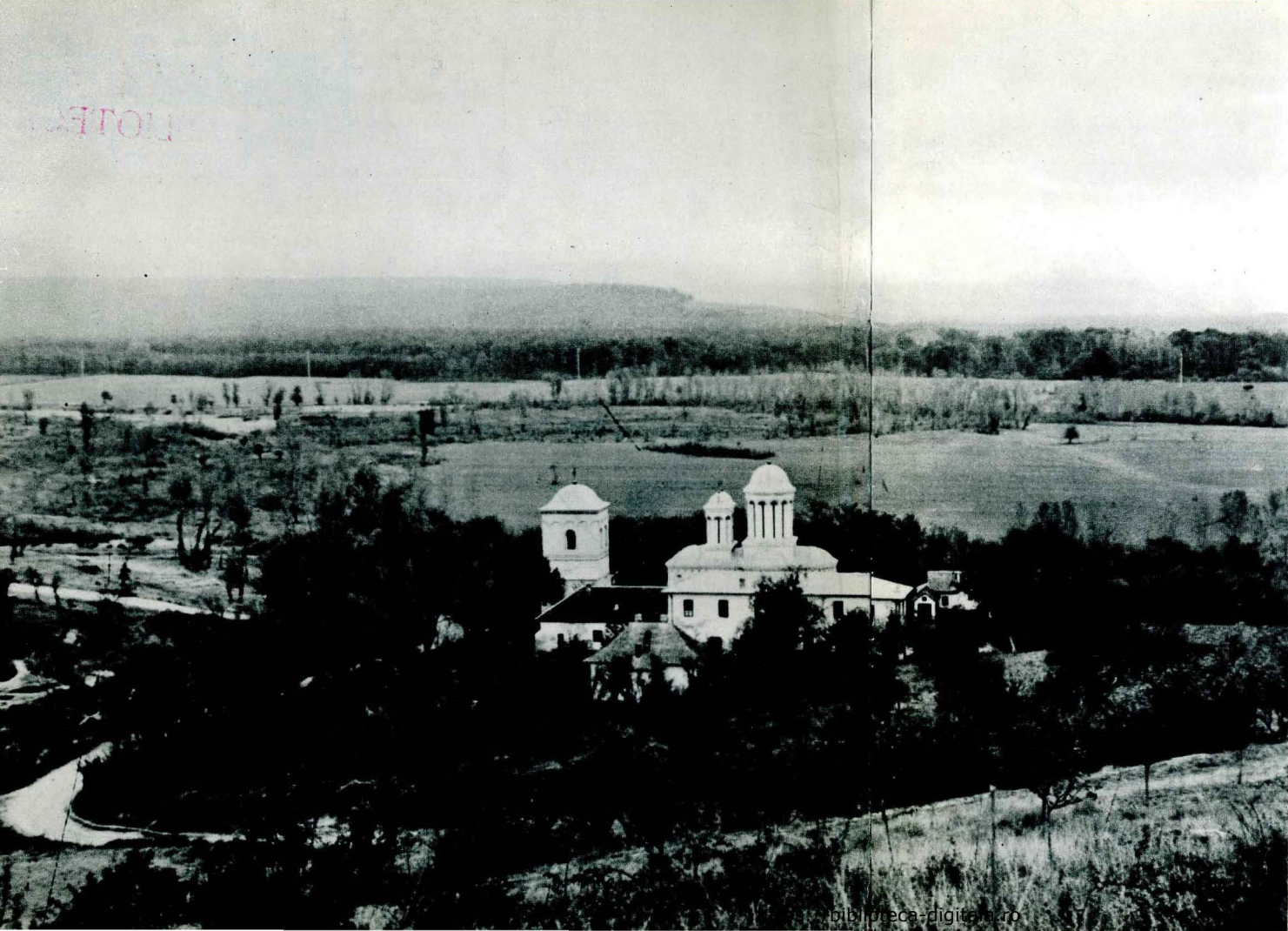
D.M.A.S.I

DIRECȚIA MONUMENTELOR,
ANSAMBLURILOR
ȘI SITURILOR ISTORICE
BIBLIOTECA

Cota cărții: 1.699.

Inventar: 7904...

MICI ÎNDREPTARE
DE MONUMENTE ISTORICE



NOTA

L699

D. M. I.
DONA ROȘU
LUCIAN ROȘU
BIBLIOTECA
Inv. 1904.
Cota _____

MĂNĂSTIREA
GURA MOTRULUI

Inv. 1904

EDITURA MERIDIANE
BUCUREȘTI, 1969

Coperta: Vedere dinspre est a bisericii

Pag. 2—3 Mănăstirea Gura Motrului — vedere generală dinspre sud-est



Alături de Vodița, mănăstirea Gura Motrului este cel mai vechi așezământ din județul Mehedinți. Refăcută, părăsită și iar refăcută, existența ei se leagă de evenimente cruciale ale istoriei patriei noastre.

Chiar la limita estică a județului, venind dinspre Craiova, după ce se traversează podul de peste Jiu de la vest de Filiași, printr-o încântătoare pădure bătrână de stejar și fag, pornește din șoseaua națională, spre sud, drumul ce duce către satul Gura Motrului, așezat pe dreapta apei al cărei nume îl poartă. La capătul de răsărit al satului, într-o poziție dominantă, se află mănăstirea de la Gura Motrului, numită astfel după așezarea ei la confluența Motrului cu Jiul.

Poziția acestui așezământ, ferit de arterele de largă circulație, atât de malul abrupt al Motrului cât și de apele învrtejite ale Jiului spre nord și nord-est, iar la sud de culmile înalte ale dealurilor, — l-a păstrat într-o stare de izolare care a făcut să fie mai puțin cunoscut și vizitat decât alte monumente așezate pe căi accesibile — Mănăstirea Strehăia, Cozia, Hurez, ș.a.

Tradiția spune că în locul pe care se ridică azi mănăstirea ar fi poposit pe la sfârșitul secolului al XIV-lea călugărul Nicodim, de care se leagă și începuturile existenței mănăstirilor Vodița și Tismana. Se mai spune de asemenea că el ar fi ridicat aici un schit din lemn în jurul căruia a sădit viță de vie. Pe locul vechiului schit al lui Nicodim, la 13 ianuarie 1519, s-a pus piatra de temelie pentru o nouă ctitorie.

Într-un document, păstrat de la Neogoe Basarab Voevod, se amintește de lăcașul « Precucioasei maicii noastre Paraschivei și mănăstirii care o au început Jupan Harvat, marele logofăt, a o face după puțință a o rădica la locul ce se chiamă Gura Motrului. . . » Logofătul Harvat este, după cum se vede, ctitorul primului așezământ atestat documentar ridicat la Gura Motrului. Și, ca mai toate ctitoriile, și mănăstirea de la Gura Motrului primea, după cum amintește același document, moșii în Sușița și Groșieri pentru întreținerea sa și hrana călugărilor.

Peste mai bine de o sută de ani, în ce împrejurări este greu de spus, ctitoria lui Harvat dispare iar pe locul ei se-nalță o altă biserică și, așa după cum glăsuiește pisană, « den temelă ei este zidită de jupan Preda Brîncoveanu, vel vornic, la anul de la zidire lumii 7161 (1652—53) ». . . Mai departe, aceeași pisanie spune că biserica a fost numai zidită de Preda Brîncoveanu, fără însă a o termina, pentru că în anul de la zidirea lumii 7213 (1704—1705). . . « Io Constantin Brîncoveanu, Basarab Voevod. . . o au zugrăvit și o au înfrumusețat cum să vede ».

Paul de Alep care vizitează mănăstirea la patru ani de la zidirea bisericii — 1657 — arată că vechea biserică mică și urită a fost dărîmată și înlocuită cu un edificiu mareț și elegant cu trei cupole!

O serie de documente datate între 1627 și 1651 atestă existența acestui așezământ fără nici o întrerupere în activitate. Așa spre exemplu, un document din 1627, ianuarie 28, vorbește despre un oarecare « Dimitrie dascăl ot Motru » fapt care, nu numai că-i atestă existența, dar înscrie mănăstirea de la Gura Motrului printre centrele eclesiastice cu activitate cărturărească.

Un alt document, din 1639 iulie 28, spune: « Io Matheiu Basarabă, denaintea adunării a toată țeara, cu sveatul și cu voia a tot săborul așa am tocmit cum acele sfinte lacre domnești care le-au închinat acei domni și vlădici. . . de le-am supus metohe dajnice altor mănăstiri de în țiară grecească de în Svetagora. . . anume Tismana, Cozia, Argeșul. . . Arnota, Gura Motrului, Potopul, Nucutul, Tînganul, acelia toate să fie în pace de călugării străini. . . și să aibă a fi pre seama țării cum au fost de veac ». Este deci vorba de scoaterea de sub închinare, de la mănăstirile din alte țări a unor ctitorii vechi românești, printre care și Gura Motrului.

Un document din 1651, aprilie 3, redă cele scrise de către Matei Basarab egumenului mănăstirii Corlatele: « să cauți că au dat domnia mea aici mănăstirii de la Corlate să fie metoh sfintei mănăstiri de la Gura Motrului ».

După cât se vede, mănăstirea de la Gura Motrului, făcea parte din categoria așezămintelor importante, posedînd moșii, fiind dotată cu metohuri și avînd chiar un început de organizare a activității cărturărești. Așa se explică de ce Preda Brîncoveanu, la 1652—1653, zidește o nouă biserică în locul celei vechi, devenită probabil necorespunzătoare rolului pe care-l juca în acest timp mănăstirea ca așezământ domnesc. Nu ajunge să-și termine opera, ea fiind săvîrșită abia peste

50 de ani de către nepotul său Constantin Brîncoveanu, care o zugrăvește (1704—1705)

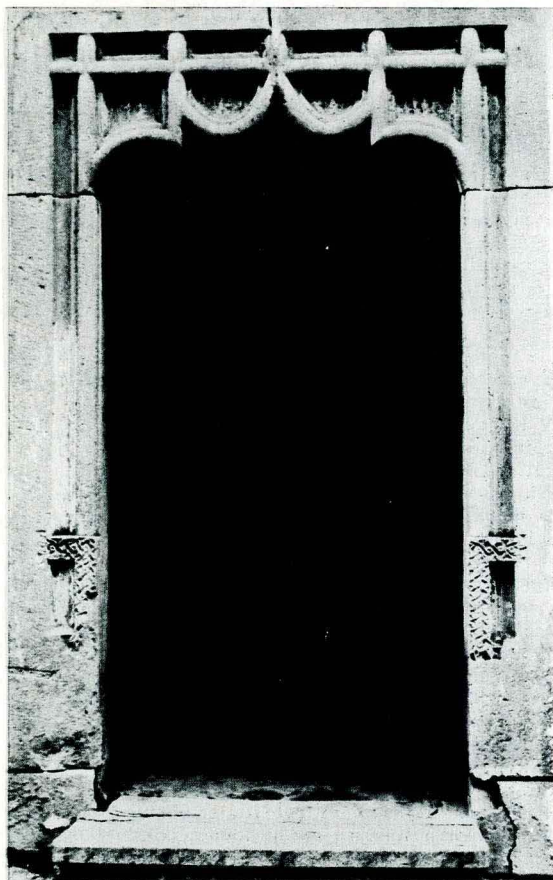
Domnitorul Constantin Brîncoveanu o dotează și cu obiecte de cult, așa cum reiese dintr-o serie de documente ale vremii (și cum pot fi văzute și azi — unele). Astfel, în 1712—1713, donează o evanghelie pe care scrie: « Această sfîntă evanghelie iaste înfrumusețată de Ioan Constandin B(asarab) B(rîncoveanu) voevod și de doamna lui Maria și afierosită sfîntei mănăstiri de la Gura Motrului la leat, 7221. . . La aceeași dată domnul și soția sa au mai dăruit și o anafornită, un potir, o cădelniță și cîteva candelă.

După numai 20 de ani de la înființare, mănăstirea Gura Motrului va rămîne pustie pentru aproape 100 de ani; cutremurul din 1737 dărîmă chiliile de la N și E și prăbușește turla Pantocratorului. Abia pe la 1821, cu ocazia declanșării de către Tudor Vladimirescu a mișcării revoluționare, ea va fi mai des amintită de documente. În perioada cuprinsă între 1737 și 1821 însă, doar trei mențiuni amintesc de acest așezământ.

Este vorba în primul rînd de memoriile generalului von Bauer (1778) care amintește, printre alte localități din Valachia, « Motrul cu douăzeci de gospodării și un schit cu același nume ». Apoi de mențunea din 8 septembrie 1793 — o carte a lui Alexandru Moruzi — cu privire la scutirea de dări acordată dascălului de la școala românească de la mănăstirea Gura Motrului. Această mențiune este cu atît mai prețioasă cu cît atestă, către sfîrșitul secolului al XVIII-lea, continuarea activității cărturărești în școala acestei mănăstiri. Peste numai 4 ani, la 8 septembrie 1797, lui Dumitru fiul lui Vlad, dascălul de la mănăstirea Gura Motrului, i se reînnoiește această carte, care spune: « pentru osteneala ce va face cu învățătura ucenicilor la această mănăstire sînt scutiți de dări el și casa lui și drepte bucatele lui ».

Din a doua jumătate a secolului XVIII și prima jumătate a secolului XIX, datează un cimitir descoperit în ultimii ani, în partea de sud-est, în afara incintei principale, cu ocazia cercetărilor arheologice cerute de necesitățile de restaurare a mănăstirii. Cu ajutorul a trei monede turcești de argint emise sub Mahmud I (1730—1754), descoperite în două morminte, s-a putut stabili epoca în care se încadrează cimitirul amintit. Suprapunînd acest cimitir s-au găsit resturi de zidărie aparținînd probabil unei capele construite pe la jumătatea secolului al XVIII-lea.

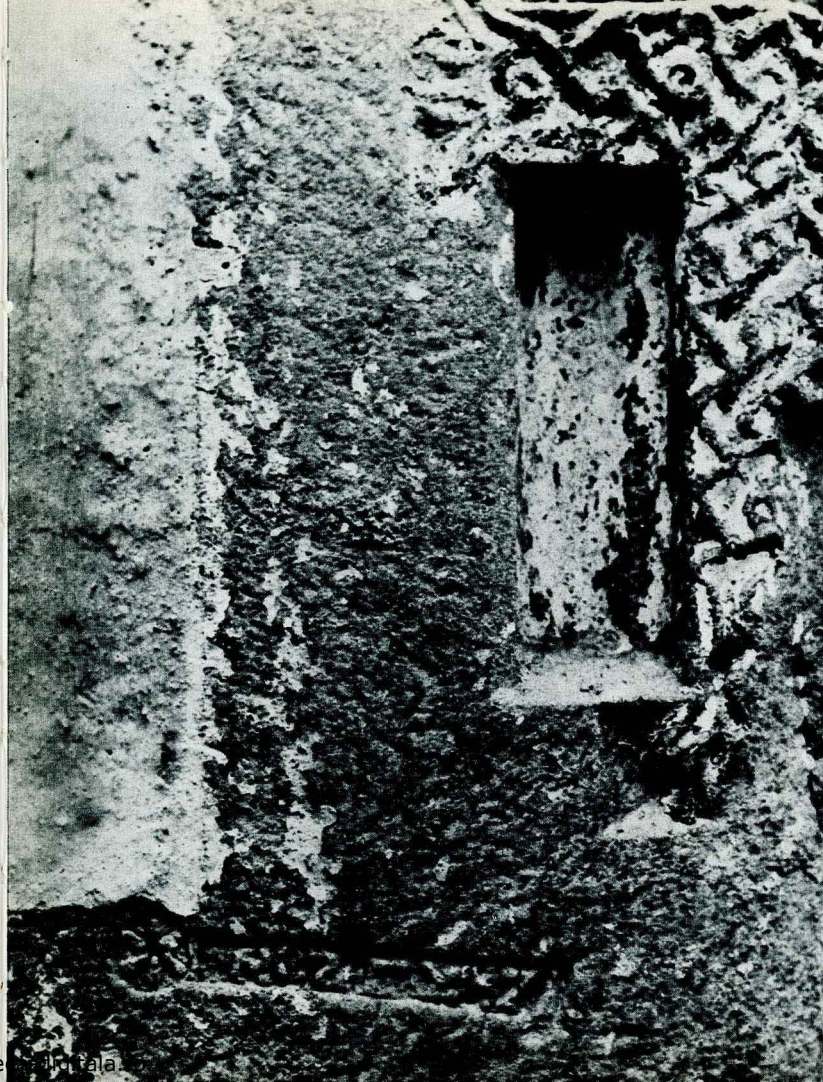
Alte știri documentare apar abia în perioada care a premers mișcarea revoluționară de la 1821. Sînt amintite astfel, unele mișcări țărănești, cu care prilej « țaranii din județul Mehedinți au distrus un conac boieresc lîngă mănăstirea Motru ». Începînd cu anul 1821, așezămintul începe să joace un rol important în desfășurarea evenimentelor care au culminat cu marea mișcare revoluționară condusă de Tudor Vladimirescu. Se spune astfel că « după ce Tudor Vladimirescu a strîns provizii la mănăstirea Strehaia, împreună cu gloatele s-a îndreptat spre Gura Motrului unde



1. Portalul uşii de intrare
în pridvor — jos în stînga
se vede semnul şi numele
pietrarului



2. Detaliu — latura stîngă a
portalului, cu semnul şi
semnătura pietrarului —



ispravnicii de Mehedinți, Barbu Vișoreanu și căminarul Ștefănică Bibescu se închiseseră cu oamenii lor. În urma unor schimburi de focuri de armă, au murit șapte-opt oameni.

Pentru a-i sili pe cei asediați să se predea, Tudor Vladimirescu a trimis pe Macedonski și Iova la Țințăreni cu o ceată de sirbi și de albanezi bine înarmați, ca să ocupe poziții strategice și să taie conducta de apă. După o blocadă de o săptămână, după ce garnizoana și-a isprăvit proviziile, ea s-a predat împreună cu serdarii Diamandi, care fusese trimis cu 150 de oameni de la Craiova în sprijinul celor doi ispravnici de la Motru ».

Mănăstirea mai este menționată în documentele vremii alături de Tismana, Strehaia, Hurezu ș.a., ca fiind întărită și asigurată cu provizii de către Tudor, care a lăsat aci și o garnizoană pentru pază. Fapt este că documentele privitoare la această mișcare revoluționară amintesc numele mai multor locuitori de la Gura Motrului care au făcut parte din oastea de panduri: Dumitru Rusu, Mihai Sandu Colta, Neacșu, Ion Blîndu, popa Stanciu, popa Iacob, popa Raicu, popa Constantin, Pătru Năghină, Radu Colta, Stanciu sin Mihai, Ion Galbinu, Gheorghe Negru, Dinu pircălabul ș.a.

După izbucnirea conflictului dintre Alexandru Ipsilanti și Tudor Vladimirescu, conducătorul Eteriei a ocupat — printre alte mănăstiri — și pe aceea de la Gura Motrului, înlocuind garnizoana lui Tudor cu oamenii săi.

După evenimentele de la 1821, știri referitoare la istoria mănăstirii nu mai întîlnim pînă în 1832 cînd marele cărturar Eufrosin Poteca este numit egumen al mănăstirii. După cit reiese din cuvîntarea ținută mai tîrziu, în 1849, de Eufrosin Poteca, — cu ocazia vizitei domnitorului Barbu Știrbei la Gura Motrului — cînd a fost numit egumen el a găsit mănăstirea « vacantă și dărăpănată ». Probabil că este vorba de stricăciunile pricinuite de cutremurul din 1830, cînd s-au prăbușit o parte din chilii și turle cea mare.

În 1838, un alt cutremur produce noi stricăciuni mănăstirii. Iată de altfel ce se află scris pe o filă lipită pe coperta din spate la « Îndreptarea legii sau Pravila cea Mare » a lui Matei Basarab și Mitropolitului Ștefan (1652): « În anul 1838, în luna ianuarie, 11 spre 12, la ceasul 4 din noapte, s-au cutremurat pămîntul foarte grozav. Căzut-au mănăstiri mari în București, case, ziduri, omorît-au mulți oameni și p'alții i-au rănit, iar eu cel mai jos iscălit mă aflam aicea în sfînta mănăstire Motru, cu slujbă de duhovnic, dată de starețul meu, înțeleptul părinte arhimandrit Eufrosin, egumenul acestei sfînte mănăstiri Motru, apoi cu toate că aceste case erau foarte slabe... rău n-am pățit nimenea dintr-ai mănăstirii, dar zidurile au crăpat foarte rău și clopotnița. — (1838 ghenarii 12) Chesarie ieromonahul duhovnic.

Eufrosin Poteca reușește, cu mari eforturi, să repare toate stricăciunile provocate de cutremur. Reconstruiește părțile distruse, supraînalță turlele și corpul bisericii, reface bolțile din pronaos, peste care reconstruiește cele două turle mici din față, rezugrăvește bolțile turlelor, pronaosul și pridvorul bisericii.

În 1864, odată cu secularizarea averilor mănăstirești, mănăstirea Gura Motrului își încetează activitatea ca mănăstire de călugări, servind mai departe doar ca enorie a parohiei Gura Motrului, comuna fiind lipsită de altă biserică.

Mai trebuie menționat că în 1892 se produce un incendiu care arde partea de jos a tîmplei bisericii, sculptată în stil brîncovenesc. Resturile acestei tîmple se păstrează într-o cameră de la etajul I al turnului clopotniței.

După ce Comisiunea Monumentelor Istorice reface în 1916 învelitoarea de tablă a bisericii și tencuiala exterioară, acoperind vechile paramente, mănăstirea are din nou de suferit în urma cutremurului din 1940. În 1943 se fac noi reparații și în același an mănăstirea se redeschide ca mănăstire de călugărițe, cu viață de obște.

Cele două școli care funcționau începînd din anul 1928 în chiliile mănăstirii — cea primară la etaj și cea elementară de meserii la parter — au fost desființate în 1942, în urma intervenției Comisiunii Monumentelor Istorice.

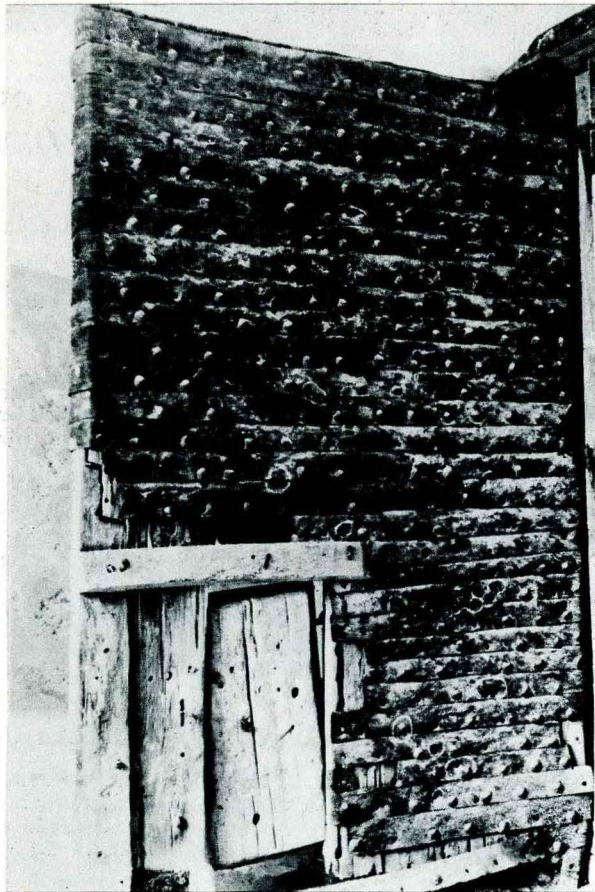
În prezent, mănăstirea Gura Motrului poate fi vizitată și este inclusă în circuitul turistic.

★

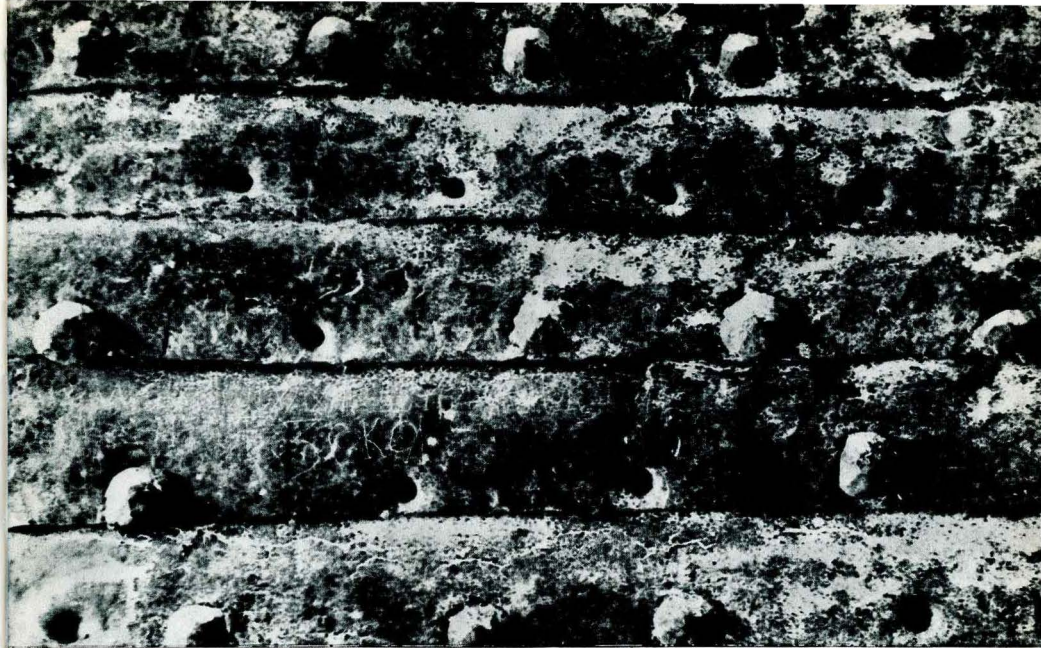
Încă de la începutul existenței sale, după cum s-a mai spus, mănăstirea Gura Motrului a fost dotată cu moșii. În timpul lui Neagoe Basarab, marele logofăt Harvat, citorul așezămîntului, îi donează moșiile Șușița și Groșieri. Mai apoi, pe parcursul anilor, este înzestrată de domnitori sau mari boieri cu numeroase alte moșii, printre care: Buicești, Scăești, Slătincul, Hănișăști, Colibași (moșie pe care-i zidită mănăstirea) — azi Gura Motrului. Pentru această moșie în prima jumătate a secolului al XIX-lea a avut loc un mare proces la judecătoria de Mehedinți între mănăstire, reprezentată prin Eufrosin Poteca, pe de o parte, și proprietarul Filiașilor, Tache Filișanu, pe de altă parte. Procesul a durat — așa după cum reiese din documentele vremii — mai bine de zece ani, Tache Filișanu, fiind cel care încălcase « cu silnicie », în repetate rînduri, moșia mănăstirii. Alte moșii ale mănăstirii au mai fost: Urechești, Bălteni, Beloțu și Boscovu, Brănești, Stîngăceaua, Bibești, Fîntîna Banului, Piatra, Orevița, Vîrbița, Dobra și Slașoma, Ionești ș.a. Sint amintite de asemenea, ca metohuri ale mănăstirii, schiturile Corlate și Trocaia.

★

După sfințirea bisericii mănăstirii, cîțiva ani mai tîrziu, în 1713, Ștefan nastavnicul mănăstirii construiește și ferecă porțile de intrare de la turnul clopotniței, porți care se păstrează și astăzi, cu următoarea inscripție: « Această poartă s-au ferecat cu toată cheltuiala cuviosului chir Ștefan Nastavnicul acestei sfînte mănăstii, iulie 15 dni leat 7221 (1712—1713).



3. Poartă ferecată de la turnul clopotniței, prin care se făcea accesul în incinta mănăstirii. Construită la data de 1713, iulie 15.



4. Detaliu din poarta ferecată cu inscripția: . . . « Această poartă s-au ferecat cu toată cheltuiala cuviosului chir Ștefan nastavnicul acestei sfinte monastiri. Iulie 15 dni. leat 7221 (1713) »

Știri despre refaceri sau adăugiri la construcțiile mănăstirii nu mai avem pînă la 1842, cînd Eufrosin Poteca face restaurări de mari proporții, restaurări cerute de marile stricăciuni provocate de cele două cutremure amintite mai înainte (1830 și 1838). De altfel, la venirea la mănăstire ca egumen, Eufrosin Poteca o găsește, cum s-a mai arătat, într-o stare deplorabilă. Grija pentru a readuce în stare bună așezămîntul, ajuns în părăsire, spiritul său gospodăresc, se desprind și din scrisoarea pe care o adresează abia la o lună după numire, lui Alexandru Scarlat Ghica: « La

vara viitoare am scopos să meremetisesc, în sfânta mănăstire, tot ce se va putea, fiind acum toate hărăbuite de cutremur, stricate și părăsite: învelișul sfintei biserici topit, casele fără geamuri, ușile stricate, pardoselile și sobele de vreo sută de ani neprefăcute. Apoi, a le mai lăsa așa, nu ar fi de cinste nici mie, nici țării ». Și făcînd o descriere destul de amănunțită a stării în care se afla mănăstirea la venirea sa, spunea mai departe: « stîlpii uși de piatră săpați (sculptați) din care unul la încuetoare e spart, ușa de lemn veche, fără broască, închizîndu-se cu o cheie și zăvor de fier proaste. Amvonul zugrăvit și pardosit cu cărămidă. Biserica pe dinafară nezugrăvită cu trei turlle. Învelișul cu șindriilă de stejar veche și meremetisită printre turlle de acum cu șindriilă nouă. Crucile de fier proaste. În fața bisericii despre apus este clopotnița de zid mare, înclinată cu zidul curții și crăpată de cutremur, avînd întrînsa și două odăițe (cămări) cu două clopote, unul mare bun și altul mijlociu spart la o parte. Dedeasupra clopotniței este poarta mare de lemn, care poartă se vede că mai înainte a fost căptușită peste tot cu șini de fier, iar acum numai pe jumătate fiind luat celălalt fier de răzmeriță (este vorba de mișcarea revoluționară din 1821) aflîndu-se acum numai porțița clopotniței căptușită peste tot cu șini de fier. Învelișul clopotniței, șindriilă de stejar veche, cum și crucea de deasupra de fier proastă, iar briul cel mai de jos, de sub înveliș, este șindrilul acum » . . .

Așadar în această perioadă (1841—1842) Eufrosin Poteca face restaurări mari dar, din păcate, unele neinspirate, intrucît au dus la alterarea originalității monumentului. Astfel suprainălțarea zidăriei bisericii și a turlor, i-au modificat silueta. O dată cu această suprainălțare au fost căptușite și bolta absidei altarului și calotele turlor. Grație cercetărilor făcute cu ocazia restaurărilor din 1956, în podul pronaosului a fost descoperită o « boltă joasă semicilindrică alipită ulterior de baza turlei, așezată peste bolțile bisericii ». Suprainălțarea turlor este atestată și de inscripția ce se află pe baza turlor mici, pe latura de sud, între două ramuri de măsline: « 1841 Ef(rosin) Arhi(mandrit) Motru ».

Aceeași soartă a avut-o și turnul clopotniței, modificat de asemenea prin suprainălțare.

Cu privire la pictură, există date suficiente referitoare la refacerea ei aproape integrală în perioada 1851—1852. La 12 iulie 1851, Eufrosin Poteca cere de la Secretariatul Statului suma de 200 de galbeni pentru repararea zugrăvelii bisericii, recomandîndu-l totodată ca zugrav pe Ioniță Stoenescu. La 25 iulie ale aceluiași an, Secretariatul Statului răspunde: « Aprobind Măria Sa Vodă (Barbu Dimitrie Știrbei) raportul departamentului cu nr. 1603 în privința . . . zugrăvelii bisericii mănăstirii Motru, după contractul cu Ioniță Stoenescu zugrav, Secretariatul are cinstea a încuviința facerea acestei operațiuni ».

Din raportul înaintat de egumenul Poteca « Departamentului Credinței », la 14 august 1852, aflăm că zugravul Ioniță Stoenescu, — care primise arvună 100 de gal-

beni — « a săvîrșit reparația de toată zugrăveala bisericii acestei mănăstiri tocmai după stilul original » . . . și spune mai departe: « acum toată biserica pare ca zugrăvită din nou: căci în fapt de sus pînă jos dumnealui n-a lăsat nici un tablou de istorie neinoită pînă și la tîmplă multe icoane a reparat, icoana răstignirii și cele două icoane de alătura le-am zugrăvit cu totul din nou, deși tîmpla nu era în contract fiindcă fusese făcută mai nouă, adică în urma zaverii după ce stricaseră turcii pe cea veche, atunci cînd au ținut într-o iarnă caii în biserică și scosese ochii sfinților. . . au mai zugrăvit încă și scaunele ».

Dar cea mai grea lucrare ce-a săvîrșit D-lui peste contract, aceasta au fost, unde se încep turlle: aicea fiind cea veche cu totul stricată de ploii și cojit au căzut mari bucăți, încît făcînd cheltuiala din nou s-au făcut și zugrăveala cu totul nouă ».

După cum reiese din acest raport, cu excepția cîtorva scene din altar, la jumătatea secolului trecut, pictura din epoca brîncovenească a fost refăcută aproape în întregime. De altfel în tindă, pe arcada intrării principale, se află următoarea inscripție.

« Această reparație a zugrăvelii după stilul original s-au făcut cu bunăvoința înălțimii Sale Barbu Dim. Stirbei, Prințul stăpînitor a toată Țara Românească, slobozind cheltuiala din Casa Centrală și prin osîrdia Cuvioșii Sale Arhimandritului Eufrosin Poteca egumen acestei mănăstiri de la Gura-Motrului la anul 1852 de zugravii Niță Stoenescu cu ai săi tovarăși Dimitrie Diiaconescu, Matache Rădulescu. »

Peste numai trei ani, în 1855, sînt necesare alte reparații și Eufrosin Poteca se adresează din nou Departamentului credinței pentru: « s-au făcut două crăpături de-asupra ușilor intrării și, merg în sus pînă la acoperiș și fiind mai largi decît a se trece cu vederea, pentru că sînt mai mari de două degete și pot să se mai lărgescă încît să se desfacă amvonul în două și să cadă ».

Este nevoie să se facă legături din șină de fier, lucrare în valoare de 3 500 lei. Abia peste un an, în 1856, Secretariatul statului aprobă devizul, cu obligația din partea lui Eufrosin Poteca « să privegheze » la executarea lucrării. Ea a și fost făcută de meșterul lăcătuș Iosif Zimmerman din Craiova, cu suma de lei 2.706.

Alte lucrări de restaurare au fost executate puțin timp după moartea lui Eufrosin Poteca (1858) în timpul egumenului Chesarie (1859). Devizul va fi întocmit de către arhitectul mănăstiresc din acea vreme, Schlatter și se va axa mai mult pe reparațiile încăperilor de la stăreție, care erau aproape de nelocuit. Se pare însă că aceste reparații, efectuate în 1860—1861, nu au fost făcute cu suficientă grijă pentru că Episcopul de Rîmnic, Ghenadie, vizitînd mănăstirea Gura-Motrului în 1891, afirma că a găsit mănăstirea foarte frumoasă dar casele din dreapta ei (a bisericii) aveau. . . « acoperișul stricat din a cărei cauză ele ajung în ruină ».

Ultimele restaurări care au pus în valoare întregul complex de construcții al așezămîntului de la Gura-Motrului, avînd ca scop restituirii elementelor originale de dinainte de restaurările din sec. XIX și suprimarea modificărilor făcute cu aceeași

ocazie (de pildă supraînălțările), au avut loc în cursul anului 1956, sub îndrumarea Direcției Monumentelor Istorice. Ele au reușit în mare măsură să salveze de la treptata distrugere acest monument, redându-i în parte originalitatea și creînd astfel posibilitatea punerii la dispoziția vizitatorilor a încă unui valoros monument al secolului XVII.

★

Mănăstirea Gura Motrului face parte din categoria mănăstirilor fortificate. Ea e prevăzută cu ziduri de apărare puternice, sprijinite de contraforți, și cu ferestre de tragere.

Incinta este formată din patru laturi, avînd forma unui dreptunghi, în mijlocul căruia se înalță biserica.

Latura de vest este formată din ziduri puternice de 6 m înălțime și peste 1 m grosime, construite din cărămidă sprijinite la exterior de contraforți. La mijloc, zidul este întrerupt de turnul clopotniță, pe sub care se face de altfel intrarea în incintă, printr-un gang boltit.

Vecheimea acestui turn este discutabilă, întrucît nu există dovezi documentare cu privire la data construirii lui. Unele atribuiri la secolul XVIII sînt numai supoziții. Dacă ne ghidăm însă după sistemul de construcție ar putea fi considerat contemporan cu biserica, adică datînd din sec. XVII.

Turnul are formă rectangulară și este alcătuit din trei nivele: a) parterul, format de gangul boltit cu o calotă sferică, și cu deschideri pe laturile de V și E ce asigură accesul în curtea mănăstirii. Gangul are pe cele două laturi cîte o nișă semicirculară. b) etajul I, cu o încăpere de asemenea boltită, în care astăzi se păstrează ceea ce a mai rămas din catapeteasma originală a bisericii. c) etajul II, camera clopotelor, — din care în prezent se mai păstrează doar unul — avînd cei patru pereți cu deschideri în arcadă.

Accesul de la parter la cele două nivele se face cu ajutorul unei scări alipite peretelui sudic, pînă la etajul I și integrate construcției turnului de aici pînă la etajul al doilea. Și turnul ca și biserica a avut de suferit modificări după cutremurul din sec. XIX (anul 1838). În urma restaurărilor din 1956 supraînălțarea făcută în vremea lui Eufrosin Poteca a fost înlăturată, turnul căpătîndu-și astfel înfățișarea inițială.

Latura de nord este formată azi de un zid drept, continuu cu ferestre de tragere și contraforți. La circa 20 m de acest zid coboară abrupt, la o adîncime de cca 15 m malul unui braț al râului Motru. Inițial, adosate zidului, se înălțau un rînd de chilii din care azi nu se mai ghicesc decît urmele temelior.

Latura de est era și ea apărată de un zid cu ferestre de tragere, căruia îi erau adosate grajdurile mănăstirii și un rînd de chilii pentru preotul bisericii. Azi, în mare parte aceste clădiri au fost demolate, rămînînd doar o mică construcție cu



5. Fragment din timpla bisericii, datînd de la începutul secolului XVIII — Epoca lui Constantin Brîncoveanu

vreo 3 camere în colțul de N.E. al incintei, folosită ca bucătărie și sală de mese. Pe suprafața zidului se mai văd însă și acum urmele fostelor construcții.

Latura de sud o formează un rînd de clădiri cu subsol și etaj, care alcătuiau vechea stăreție și un șir de chilii cu un singur nivel, construite mult mai tîrziu (1928) pentru adăpostirea școlii de meserii.

Printr-un gang acoperit care străpunge acest șir de construcții se pătrunde în incinta secundară, aflată la sudul celei principale. În mijlocul acestei incinte se află o construcție mai nouă care folosește ca locuință preotului bisericii mănăstirii. Inițial, această a doua incintă, cu un rol mai mult gospodăresc, era apărată (se



spune) pe laturile de est, sud, și vest de un fel de palisadă construită din birne de lemn și pământ.

Revenind la vechea stăreție, amintim că ridicarea ei datează din epoca lui Preda Brîncoveanu. De altfel este construită în același stil întâlnit și la alte așezăminte brîncovenești, cu două nivele și foișor pe latura interioară, spre biserică. Deși aici oșorul este închis, aspectul lui ar putea trăda faptul că inițial ar fi fost și el deschis la etaj și pe laturile de est și vest ale parterului. Este adevărat însă că Stăreția cu foișor de la Gura Motrului nu are valoarea arhitecturală și nici monumentalitatea construcțiilor de același gen de la celelalte ctitorii brîncovenești.

★

În mijlocul incintei, orientată E-V, se află biserica mănăstirii cu hramul Sf. Paraschiva.

Ca mai toate bisericile epocii, are un plan trilobat, cu pridvor, pronaos, naos și altar.

Lungimea bisericii este de 22 m, iar lățimea de 7,60 m. Construcția are o siluetă sveltă, cu trei turlă — două mai mici deasupra pronaosului și una mare deasupra naosului —; soclul e profilat printr-un tor în relief ce se întrerupe în dreptul intrărilor, iar decorul exterior, întâlnit și la alte biserici din sec. XVII, e format din două registre de panouri cu chenare rotunjite în relief, separate printr-un briu format din două rânduri de cărămizi dispuse în colțuri (dinți de fierăstrău) ce încadrează un ciubuc mare.

Registrul superior se compune dintr-un număr de 24 de panouri, terminate printr-o arcadă, pe cele două fațade, sud și nord, plus încă 10 care acoperă fațada poligonală a altarului.

Registrul inferior are câte 12 panouri dreptunghiulare pe cele două fațade și 5 pe fațada estică a altarului. Panourile registrului inferior își încep suita din dreptul zidului despărțitor dintre pridvor și pronaos.

Atît în registrul superior cît și în cel inferior panourile sînt despărțite de ciubuce duble în relief, care acoperă ca o rețea întreaga suprafață a fațadelor.

Panourile din ambele registre sînt acoperite cu un decor imitînd cărămida aparentă, realizat prin alternanța de culoare roșu, roz și alb.

În dreptul pridvorului, șirul de panouri din registrul inferior este întrerupt, iar briul median urcă în unghi drept, continuîndu-se apoi pe deasupra arcadelor ușilor și ferestrelor pridvorului, reducînd la jumătate dimensiunile panourilor din registrul superior.

Privind atent, observăm că unui panou din registrul inferior îi corespund două din cel superior. În unghiul ce-l formează întîlnirea arcadelor panourilor din regis-



6. Fragment din tîmpla bisericii cu ornamente în relief, aurite.

trul superior, sînt realizate prin culoare roșie și roz, un șir de medalioane în formă de rozetă, amintind parcă de ornamentele cu teracote de la bisericile moldovenești.

Urmează friza din trei rânduri de cărămidă aparentă, realizată prin culoare și cornișa cu cele trei rânduri de cărămidă suprapuse prin retragere. Din așezarea cărămizilor în colț rezultă același element ornamental în « colț » sau dinți de fierăstrău de care am mai amintit.

Atît din pronaos cît și din naos, pe ambele fațade, pereții sînt străpunși de cîte o fereastră dreptunghiulară, mărginită cu frumoase ancadrame din piatră sculptată, ce amintesc stilul moldovenesc al sec. XVI—XVII. Ele se termină cu o acoladă ce susține un ornament în formă de grilă simplă, realizată din baghete încrucișate.

Spuneam mai înainte că pronaosul sprijină cele două turlă mici, care au o bază comună, iar fațadele lor, ca de altfel și la turla mare care se sprijină pe naos, sau

turla pantocratorului, sînt străpunse de ferestre dreptunghiulare terminate prin arcade realizate printr-o dublă retragere a zidăriei și trei rînduri de arhivolte zimțate. Și la turle ca și la corpul bisericii, întîlnim aceeași cornișă formată din trei rînduri de cărămidă dispusă în « colț » suprapuse prin retragere.

Înainte de a intra în pridvorul bisericii prin ușa din ax, joasă și cu ancadrament din piatră cioplită, la 30 cm mai sus de prag, pe pilastrul din stînga, se află un semn, care mult timp a rămas nedescifrat: o floare cu patru petale, închisă într-un cerc, urmată de un nume. Este vorba de semnul și numele pietrarului care a lucrat ancadramentele de la uși și ferestre — se vede că-i aceeași mîna — Iaru Guțu, după cum reiese din inscripția $\text{IAPY} \text{GUTY}$

Pe celelalte două laturi ale pridvorului, de nord și de sud, sînt deschise de asemenea două intrări, realizate prin prelungirea pînă la nivelul podelei a arcadelor.

Atît pe latura de vest, de o parte și de alta a ușii principale de acces, cît și pe cele de nord și sud, se află cîte o fereastră de asemenea în arcadă, așa încît pînă la urmă, pridvorul se încadrează în categoria pridvoarelor deschise. Forma sa este un dreptunghi cu laturile de 6/3. La interior, la cca 0,40 m de la podea, pe cele trei laturi ale sale, de nord, de sud și de vest, cu întreruperi în dreptul celor trei intrări, se ridică un fel de laviță de 0,25 m, lățime, construită din cărămidă și făcuită cu scîndură de stejar.

Tot în pridvor, deasupra ușii principale, se află nișa hramului.

Din pridvor se intră în pronaos printr-o ușă cu ancadrament frumos lucrat din piatră, foarte asemănătoare cu cea de la biserica Stelea din Tîrgoviște și datînd de la jumătatea secolului XVII. Ancadramentul, de piatră, merită o atenție deosebită. Cei doi pilaștri, decorați în același stil ca și cei de la ușa pridvorului, susțin portalul bogat ornamentat prin baghete în relief suprapuse și arcade. O acoladă care pornește de la baza portalului prinde în unghiul ce-l formează la mijlocul limitei sale superioare, stema cu acvila țării, cu capul întors spre stînga, aripile deschise și, în cioc, crucea. Deasupra portalului se află pisania.

Pronaosul este de aceeași dimensiuni cu pridvorul, și este despărțit de naos prin doi stîlpi octogonali ce sprijină trei arcade. El susține cele două turle mici cu un sistem de arcuri, soluție asemănătoare cu cele de la mănăstirile Dealul și Brebu.

Pereții de nord și sud ai pronaosului sînt străpuși de cîte două ferestre, pe două nivele, de dimensiuni diferite. Cele din nivelul de jos sînt mult mai mari, mai deschise în interior și reduse la exterior, iar cele din nivelul de sus sînt foarte înguste și înalte.

Naosul are o formă treflată ce amintește pe cele de la Căluș și Mărcuța. Cele două abside laterale, spre nord și spre sud, care dau forma treflată a naosului, sînt de asemenea străpunse de cîte două ferestre pe două nivele; cele mai mari pe rîndul de jos, cele mici pe rîndul de sus.

Două arce dublouri largi și două arce laterale înguste formează pătratul central care susține tamburul circular al turlei mari, a pantocratorului, terminat printr-o calotă. Diametrul tamburului este de 3,5 m. Distanța de la pardoseală și pînă la nivelul calotei sferice cu care se termină tamburul turlei este de 17 m. Tamburul turlei este tăiat de 12 ferestre dreptunghiulare terminate prin arcaturi și arhivolte zimțate.

Naosul este despărțit, prin catapeteasmă sau tîmplă, de altar. Timpla, după cum am mai amintit, nu este cea originală și provoacă o discordanță valorică cu întregul monument. Altarul este o absidă semicirculară, tavanul alcătuiindu-l o semicalotă. Peretele de răsărit al altarului, ca și pronaosul și naosul, este prevăzut cu două ferestre la două nivele.

Spre nord și sud, în imediata apropiere a tîmplei, se află cele două mici nișe, proscomidia și diaconiconul.

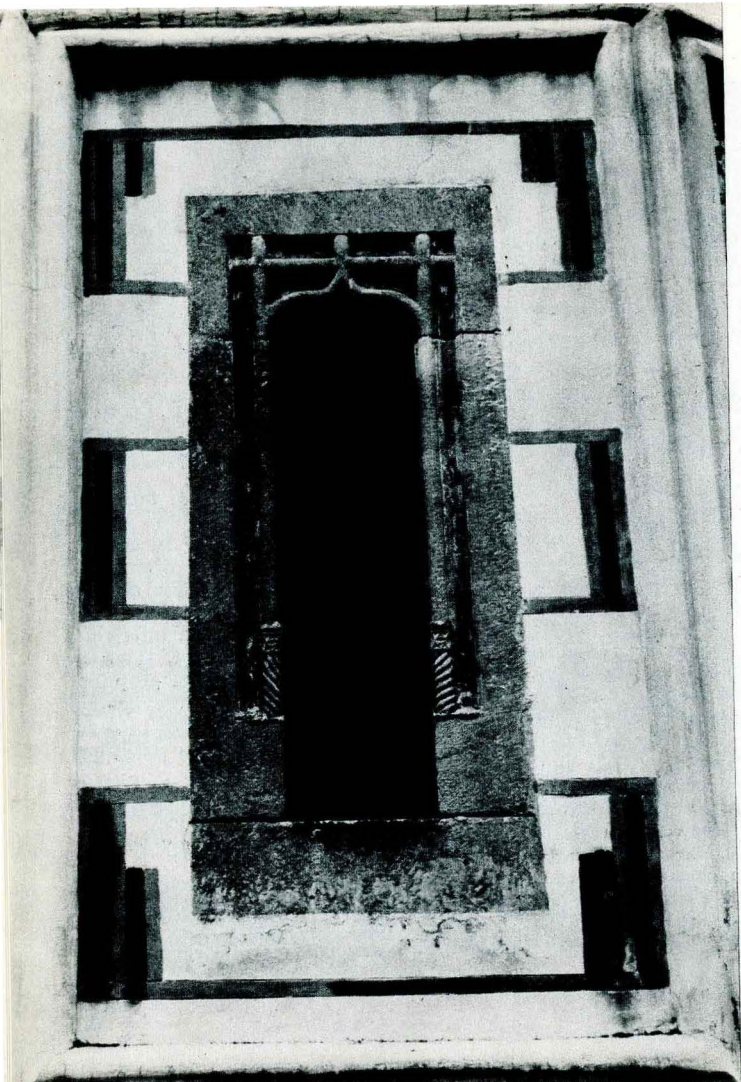
★

Începînd din pridvor, continuînd în pronaos și naos, pictura murală pe fond albastru de sineală a acestei mănăstiri este dovada virtuozității la care, după experiența cîtorva secole, ajunseseră meșterii olteni menționați aici cu numele Ioniță, Dimitrie, Matache.

În pridvor, pe peretele estic, în mijlocul căruia se află ușa de intrare în pronaos, sînt pictate ca la mai toate bisericile românești scena raiului și scena iadului. Raiul, în partea stîngă, este compus din cîteva tablouri legate între ele ca sens. În cetatea judecătii, noaptea, cînd sună ceasurile 12, mîntuitorul îi așteaptă pe cei drepți. Pe un tron asemănător cu o ladă de zestre, se află maica domnului înconjurată de doi îngeri iar pe o altă latură a cetății, așezați pe o laiță sînt trei sfinți patriarhi: Isac, Avram și Iacov, ale căror figuri nu se mai disting dar care păstrează în întregime culorile roz, verde și roșu ale costumelor. În fața mîntuitorului au sosit, smerite, « fetele înțelepte » după cum indică și inscripția în cirilică de deasupra grupului celor cinci tinere. Peste zidurile cetății privesc celelalte cinci, încă nepregătite pentru ceasul care a sunat — fetele numite în biblie și de altfel și de meșterii pictori, « cinci fete nebune ». La intrarea în cetate, avînd calea deschisă, se află o mulțime de sfinți, bărbați și femei, împărați și fecioare.

Interesantă în acest registru mai este și scena uciderii lui Abel de către fratele său, Cain, plasată în partea de sus. Abel este deja doborât. Cain pare că încă nu s-a trezit după necugetata faptă și ascultă, neînțelegînd, mustrările lui Sit. În urma lor o ceată de sfinți par să-i arate lui Cain raiul pe care l-a pierdut.

În partea dreaptă a peretelui se vede scena iadului. Într-un colț se deschide gura infernului — balaurul care aruncă o limbă de foc — cărarea pe care se rostogolesc către iad păcătoșii, după ce faptele lor au fost puse pe cîntar: de o parte cele bune — pictate cu alb — de altă parte cele rele — pictate cu negru. În centrul registrului se



află pământul și marea cu fiarele chemate la judecată să dea înapoi trupurile ome-nești pe care le-au înghițit. Diavolii, negri și roșii, îi mîină cu biciul spre limba de foc pe păcătoșii care se opun.

Imaginată interesant, într-un peisaj cu vegetație exotică, viu colorată, este scena facerii lui Adam de pe peretele sudic — deasupra coloanei de susținere a pridvoru-lui — momentul în care Adam capătă viață; iar pe peretele vestic, corespunzătoare acesteia, în stînga ușii, scena în care dumnezeu dă ființă Evei; o Evă sfioasă și nedumerită. Situată de cealaltă parte a ușii aceluiași perete, se vede o scenă clară, scena păcatului, Adam așezat, nevrînd să se îndrepte către pomul cu fructul oprit și Eva chemîndu-l; apoi, în sfîrșit, scena izgonirii din rai situată pe peretele nordic.

Un registru care atrage atenția prin continuitatea narațiunii este acela al tăierii capului sfîntului Ioan, compus din scena scoaterii din închisoare, scena muncilor, scena tăierii capului și a punerii lui pe tîpsie.

Dar ceea ce unește armonios aceste scene din pridvor sînt culorile, păstrate în aceleași nuanțe în toate registrele. Verdele în special, deși puțin — la mantiile cîtorva sfinți și în grădina Edenului — este un verde de pictură pe sticlă, cu transparențe. Albastrul, făcînd peste tot fundalul, este aici o pată luminoasă, un cer senin presă-rat cu grupuri de stele de toate culorile.

★

În pronaos continuă draperia pictată pe roz cu castaniu, galben, albastru, caracteristică epocii brîncovenești, draperie care de altfel acoperă pereții interiori ai bise-ricii de jur împrejur pe o înălțime de 1,50 m de la podea.

Pe peretele vestic, în care se află ușa de acces dinspre pridvor în pronaos, se află portretele ctitorilor. Deasupra arcadei ușii este reprezentată în miniatură bise-rica mănăstirii Gura Motrului pe care au ridicat-o și săvîrșit-o cei doi ctitori, Preda și Constantin Brîncoveanu. În dreapta ușii, cînd se intră din pridvor, este repre-zentat Constantin Brîncoveanu (Constantin Basarab voevod cum glăsuiește inscripția), și doamna sa Maria. În stînga ușii se vede portretul lui Preda Brîncoveanu — Jupan Preda Vel Vornic Brîncoveanul — și al jupîniței Păuna. Pe peretele nordic al prona-osului, o fereastră desparte portretul lui Papa Postelnicul, fiul vornicului Preda și tatăl lui Constantin Brîncoveanu, de portretul sfîntului Antonie cel Mare.

De o parte și de alta a ferestrei, pe peretele sudic, se află portretele lui Matei Basarab Voevod (spre est) și al jupîniței Stanca, mama lui Constantin Voevod, din neamul Cantacuzinilor, soția lui Papa Postelnicul, în fața căruia este așezată.

7. Ancadrament din piatră, sculptat, de la biserica mănăstirii

Constantin Brîncoveanu poartă pe cap coroana voevodală lucrată din aur și pietre nestemate; o mantie cu falduri bogate încheiată la gît cu un guler de blană, acoperă un veșmînt lung, de culoare galben-aurie, închis pînă la brîu, și de asemenea la mînci cu nasturi de perle. Peste mijloc este încins cu un cordon lucrat cu fir și perle. În picioare, ca de altfel toți ctitorii reprezentați în această biserică, poartă iminei galbeni cu virfuri ascuțite. Figura luminoasă, deschisă, a voevodului, se îndreaptă spre ctitoria pe care o arată cu mîinile întinse, poziție similară cu a mai bătrînului ctitor Preda Brîncoveanu.

Maria doamna poartă de asemenea o mantie lungă, brodată cu flori albe pe fond galben, același galben ca la veșmîntul domnului său. Sub mantie se zărește o rochie lungă, brodată, cum sint cusute pe poale cămășile țărănești cu trandafiri. Pe cap poartă coroana iar la gît un bogat colier de perle.

Preda Brîncoveanu, figura cea mai expresivă din acest registru, este înfățișat cu capul descoperit, purtînd pe umeri o mantie lungă cu guler de blană. De sub mantie apare veșmîntul de un albastru marin, încheiat pînă la brîu în copci de aur; brîul este mai simplu deși pare și el a fi cusut din fire de aur.

Jupînița Păuna are părul strîns într-o legătoare albă, gîtul împodobit cu perle, o rochie brodată pe poale, și la mînci cu alb pe fond gri, peste care poartă o mantie cărămizie croită simplu.

Papa Brîncoveanu, de asemenea cu capul descoperit, poartă o mantie cărămizie cu blană albă, de sub care se vede un veșmînt verde negru, același verde pe care îl observăm și la mantia Jupîniței sale Stanca, avînd o bogată broderie florală realizată în galben și alb aruncată pe întreg veșmîntul. Mîna dreaptă o ține pe piept, iar stînga se sprijină pe un brîu de asemenea bogat ornamentat.

Jupînița Stanca, o tînără doamnă, este învelită cu o năframă albă. De sub mantie se vede o rochie lungă brodată și ea, ca a celorlalte femei, în alb, pe fond gri.

În sfîrșit, Matei Basarab poartă pe cap coroana voevodală, o mantie lungă de culoarea aurului, căptușită cu blană și avînd un guler bogat, peste un veșmînt cusut în fir de argint încheiat pînă la brîu și la mînci cu bumbi de aur. În mîna dreaptă ține crucea iar mîna stîngă se sprijină pe un brîu lucrat masiv în argint.

Portretele, în general expresive, degajă calm și o firească înțelepciune.

8. Anafornița din argint, donată de către Constantin Brîncoveanu mănăstirii Gura-Motrului, la anul 1713.



Figurile feminine sînt caracterizate prin echilibrul interior și o demnitate cu ușor aer de smerenie, sugerată și de poziția brațelor aflate parcă într-un început de rugăciune.

★

Același fond albastru continuă și în naos. După ce te-ai obișnuit cu intensitatea luminii, mai scăzută aici, culorile picturii se clarifică; roz și bleu, gri și galben, tranșă și iarăși albastru, ceva mai deschis decît fondul.

Primul registru atît pe perețele nordic cit și pe cel sudic, prezintă îngeri și sfinți. Distingem sfinții militari Nichita, Teodor, în costum medieval, cu platoșă și scut, sabia sau lance și tolba cu săgeți, figuri bărbătești, cu expresii de oameni care n-au spus totul. Nimbul sfinților — procedeu mai rar întilnit — este un basorelief cu flori repetate în formă de rozetă, suflate cu aur, acum spulberat.

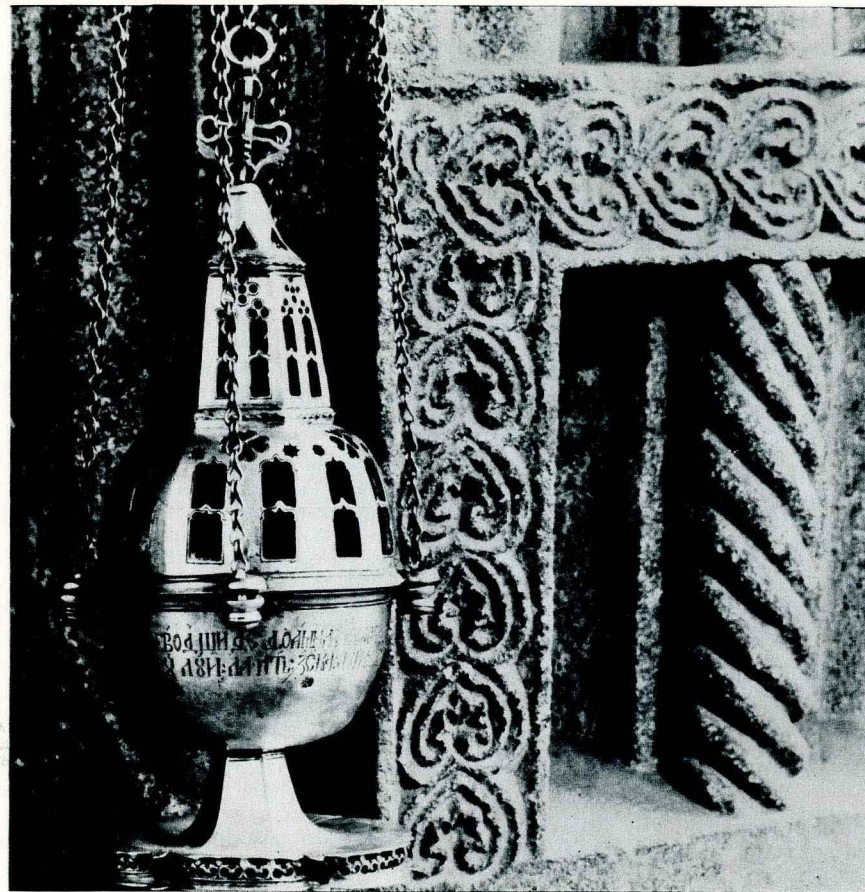
După registrul al doilea, cu medalioane de sfinți pe ambii pereți, bine păstrate, se vede pe perețele nordic registrul al treilea, dispus în șase tablouri, între care interesante sînt scena vindecării orbului din naștere, scenă imaginată într-un oraș, un fel de oraș-cetate. În centrul tabloului se află Isus și orbul urmat de alte figuri rugătoare. De cealaltă parte stau privitori nedumeriți. O scenă interesant compusă, din păcate mai puțin păstrată, este scena vindecării slăbănogului, bolnavul aflîndu-se, deși înconjurat de lume, ca într-un pustiu. Pare că nu-l vede decît pe Isus către care merge cu brațele întinse, acesta întîmpinîndu-l cu mișcări generoase. Tot pe acest perete, în porțiunea care face trecerea înspre pronaos, se află scena cu Isus ajuns la Caiafa după ce pe perețele sudic, într-o poziție simetrică, fusese înfățișat la Ana.

Registrului al treilea nordic îi corespunde cel de pe perețele sudic, un registru dispus de asemenea în șase tablouri. Privind dinspre altar, se vede scena cu cina cea de taină. În jurul mesei, așezată în incinta unei cetăți în jurul lui Isus îndoit de dragostea falsă a Iudei, stau pe laite de lemn cei 12 mucenici. În poziții diferite, unii vorbind între ei, alții privindu-l pe mîntuitor, figurile lor, unele tinere, altele bătrîne, nu se pot confunda.

Urmează scena spălării picioarelor, petrecută în aceeași cetate văzută din alt unghi. Pe cît se vede meșterul pictor a reușit să păstreze fizionomia citorva personaje din prima scenă. Și pentru că figurile urmărite erau Isus și Iuda, aceștia doi sînt cel mai bine redați, din punct de vedere al păstrării fizionomiei. În continuare sînt pictate scenele sărutului, Prinderii lui Isus și Lepădării lui Petru.

Culorile sînt în întregime păstrate în acest registru, rafinate, figurile sînt expresive, mișcările sigure.

9. Cădelniță din argint donată mănăstirii de către Constantin Brîncoveanu și Maria Doamna la anul 1713





10. Candelă din argint, donată mănăstirii de către Constantin Brincoveanu și Maria Doamna la anul 1713.

Registrul al patrulea, mai puțin păstrat în partea nordică, de asemenea distribuit în scene, e clar pe peretele sudic. Asemănătoare ca mod de compunere cu registrul de mai jos, scenele de aici aduc un element nou, soarele. După Buna-Vestire și Naștere, scena botezului se petrece într-un peisaj în care nu lipsesc elementele geografice ale locului: pământ, apă, munți și soare.

Pereții altarului sînt pictați pe patru registre: registrul I, de jos, este compus din portretele sfinților « mari părinți » registrul II, dintr-o înșiruire de medalioane ale diferiților sfinți. Reprezentările cele mai interesante se întîlesc însă în registrele III și IV, compuse narativ, din scenele reprezentînd « Împărțșirea apostolilor » și respectiv « Viața maicii domnului ».

Semicalota, care formează plafonul altarului, este acoperită pe întreaga suprafață cu scena reprezentînd-o pe « Maica Domnului » cu Isus în brațe, înconjurată de îngeri.

★

Afară, lingă peretele de sud al bisericii, în dreptul pronaosului, se află un mormînt împrejmuit cu grilaj de fier, peste care se așterne o lespede de piatră cu următoarele versuri, aparținînd lui I. Eliade Rădulescu.

« Aici cu trupul zace Eufrosin cuviosul cu sufletulu în ceruri, cu
mintea în cele scrise cu numele în școale, în inima Junimei.

Te bucură Eufrosin, potecile virtuții
Înguste și spinoase, știuși a le străbate
Ai onorat viața de preot, de profesor
D' apostol al lui Hrist

Arhimandritul Eufrosin Poteca născut la 1786, încetat din viață la
1858, fiind egumen al acestei mănăstiri de la Gura Motrului
+ 1858 Dech. 10

Este mormîntul marelui cărturar și dascăl din prima jumătate a secolului trecut, Eufrosin Poteca, fiul țaranului Dumitru Poteca, născut la Nușoara, pe valea Teleajenului, sub numele de Radu Poteca.

Primele cunoștințe cărturărești, elementare, le primește de la un dascăl din satul vecin. Îl găsim mai apoi, în jurul anilor 1800 la București ca ucenic la o prăvălie; călătorește în Turcia împreună cu patronul său, care mai apoi îl va da să urmeze la școala grecescă din București. Peste cîțiva ani îl întîlnim la mănăstirea Căldărușani, apoi la școala starețului Paisie de la Mănăstirea Neamț. Aici, de altfel, în 1806, își schimbă numele din Radu în Eufrosin și îmbracă rasă călugărească. În 1813, hiro-

tonisit ca ieromonah, se stabilește la mitropolia din București, continuându-și studiile la Academia grecească, unde va deveni de altfel profesor de teologie. Odată cu deschiderea școlii de la Sf. Sava sub conducerea lui Gheorghe Lazăr, Poteca va trece la această școală ca profesor de geografie. Peste 2 ani, în 1820, este trimis la Pisa, ca bursier, pentru studii universitare; în 1823 își continuă studiile (de filozofie) la Paris, iar în 1825 revine în țară și deschide cursul de filozofie de la Sf. Sava. În 1828, școala fiind închisă din cauza ciumei, pleacă la Budapesta unde-și tipărește cursul de filozofie. În 1829 revine la București și este făcut arhimandrit dar, peste puțin timp, în 1832, datorită vederilor sale liberale, este scos din școală și trimis la mănăstirea Gura Motrului ca egumen.

De altfel iată ce glăsuia Ofișul generalului Kiseleff, din 23 septembrie 1832, privind numirea lui Eufrosin Poteca la Gura Motrului: «Către Logofetia Pricinilor Bisericești. Eforia școalelor, prin raportul de la 5 sept., cu nr. 357, mi-au recomandarit pe părintele Eufrosin Poteca, profesoru școalei Sf. Sava, pă care nu-l mai ierta vârsta (avea numai 47 de ani n.a.) bătrînețelor a mai îndeplini grelele lui datorii. Dorind a asigura părintelui Eufrosin, pentru răsplătirea slujbelor șale, o petrecere liniștită, l-am recomandarit la ocîrmuitorul Sfintei Mitropolii, Episcopu Rîmnicu. Prea Sfinția Sa, prin raportul de la 19 sept. cu nr. 1135, îmi încunoștințează că la mănăstirea Motru, sud Mehedinți, ce este fără egumen de la 15 Ghenarie, poate a să orîndui părintele Eufrosin igume. . . ».

Venind la Gura Motrului, pe care o găsește — după cum însuși mărturisește — într-o stare aproape de ruină, Eufrosin Poteca pornește mai întîi la repararea clădirilor și bisericii și la organizarea vieții mănăstirești. Paralel se ocupă de dotarea mănăstirii cu cărți trebuincioase, cu organizarea unor școli sătești (Gura Motrului, Buicești, Ionești, Brănești, Cosovăț, Țițarul și Țiul). Interesul și pasiunea sa pentru ridicarea învățămîntului românesc, reies și din cuvintele pe care le rostea cu ocazia diverselor sărbători. Așa spre exemplu spunea la un moment dat că: «Aspirația cea mare a românilor trebuie să fie o educație înțeleaptă, ca să scape odată de ocara neștiinței, de nesimțire și ticăloșie». . . Ideile de progres ale lui Eufrosin Poteca mărturisite cu mult curaj, l-au dus, după cum s-a mai amintit, la scoaterea de la Școala Sfîntu Sava. Faptul însă nu l-a descurajat, ci dimpotrivă, a continuat să fie omul întreprinzător și curajos. . . Amintim doar că în timpul evenimentelor de la 1848, evenimente la care au luat parte direct atît foști colegi de-ai săi de la Sf. Sava, cît și foști elevi, Poteca spera să se înfăptuiască vechiul său gînd: «eliberarea clăcășilor ».

11. Icoană pictată pe lemn, găsită în biserica satului Bilta și integrată colecției mănăstirii (probabil secolul XVII)



Guvernul provizoriu îi trimite o scrisoare semnată de Eliade Rădulescu, Cristian Tell și Ștefan Golescu, cu următorul conținut: « Membrii Guvernului provizoriu, cunosc sentimentele sfinției tale, vegherile și într-un cuvânt serviciile către Patrie. Crede că din momentele fericirii s-au aflat din noi care au zis: unde e părintele Poteca să ne bucurăm și cu dînsul. De la asemenea bărbați ce au cugetat înțelepciunea, ce au invocat cerul asupra sclaviei, ce au însetat de libertate, ce au filozofat în cauzele nenorocirilor patriei, așteptăm niște asemenea urări și binecuvîntări. . . »

În afară de activitatea organizatorică, didactică și socială a lui Eufrosin Poteca, merită a fi amintite și o serie de traduceri și scrieri. A tradus, după cum mărturisea în cuvîntarea din 1849, ținută cu ocazia vizitei la Gura-Motrului a domnitorului Barbu Știrbei, « Istoria Sfîntă », « Marele Catehism », « Obiceiurile Israitenilor și ale creștinilor » ș.a. De asemenea mai traduce și « Vorbire asupra istoriei universale », « Cuvintele înțeleptului Massillon sau Petit Carême », « Filozofia cuvîntului și a năravurilor » ș.a. Scrie lucrarea « Istoria monastirilor Valahiei sau faptele părinților domnitori ai Țării Românești » care va fi tipărită la 25 de ani după moartea sa.

Prin grija lui Eufrosin Poteca s-au păstrat în această mănăstire mai multe cărți de valoare, între care: « Evanghelie elinească și românească, prima alcătuită în amindouă limbile », tipărită în 1693 (în vremea lui Constantin Brîncoveanu și a Mitropolitului Teodosie — 1668 — 1672) ferecată în argint aurit. Pe foaia de legătură a copertii, la început, se află însemnarea: « Această sfîntă și dumnezeiască evanghelie s-a legat din nou acum la anul 1844, august 15, prin osîrdia și cheltuiala smeritului arhim. și egumen sfîntei mănăstiri de la Gura Motrului, Ef. Poteca ».

Pe coperta întîia a Evangheliei, în centru, este reprezentată în basorelief scena învierii mîntuitorului. În colțuri sînt așezați, în aceeași manieră, cei patru evangheliști, iar pe coperta a doua este reprezentată cuvioasa Paraschiva, al cărei hram îl poartă biserica.

Pe un mineu a lunii septembrie, tipărit la Mănăstirea Neamțului la 1845, pe fila liberă de legătură a copertii întîia, se menționează de asemeni: « Pentru Sfînta mănăstire de la Gura Motrului, 12 minee, acestea cumpărate în 31 august 1847, Ef. Poteca arhimandrit ».

Și în sfîrșit, pe primele file din « Viețile Sfinților » tipărită în 1836, se poate citi: « Neofit mitropolitul Ungrovlahiei, m-a dăruit mănăstirii de la Gura-Motrului în leat 1843, sept. 23, prin arhim. Ef. Poteca, egumenul acestei mănăstiri ».

Din donațiile lui Constantin Brîncoveanu, în afară de Evanghelie, mai sînt păstrate o cădelniță de argint, o anaforniță de argint cu sculpturi florale în relief și sfîntul potir, toate purtînd această inscripție: « Această (acest) sfîntă (sfînt) anaforniță (potir) iaste făcută de Ioan Constantin B.B. voevod și de doamna lui Maria și așerosită sfîntei mănăstiri de la Gura Motrului la leat 7221 (1713) ».

Aceeași inscripție, dovedind deci aceeași origine, poate fi citită pe fiecare din cele șase candelă de argint lucrate de meșteri de la Brașov, patru așezate astăzi în fața altarului iar două în pronaos.

Candelabrul mare de sub pantocrator este modern, din secolul nostru, turnat și împodobit cu pietre false colorate în verde și mov.

Catapeteasma originală a bisericii, păstrată astăzi fragmentar în clopotniță, va fi rivalizat poate la vremea ei cu cele mai frumoase catapetesme din țară. Sculptată în lemn și aurită, cu uriașe și totodată delicate ghirlande de flori, cu medalioane pictate dintre care unele abia de se mai zăresc, ea completează, în toată strălucirea ei, (cel puțin cu închipuirea), înfățișarea de odinioară a acestei biserici așezată acum cîteva secole pe malul drept al apelor Motrului.

LISTA ILUSTRAȚIILOR

Coperta: Vedere dinspre est a bisericii
Pag. 2—3 Mănăstirea Gura Motrului
— vedere generală dinspre sud-est

1. Portalul ușii de intrare în pridvor — jos în stînga se vede semnul și numele pietrarului
2. Detaliu — latura stîngă a portalului, cu semnul și semnătura pietrarului
3. Poartă ferecată de la turnul clopotniței, prin care se făcea accesul în incinta mănăstirii. Construită la data de 1713, iulie 15
4. Detaliu din poarta ferecată cu inscripția: «...Această poartă s-au ferecat cu toată cheltuiala cuviului chir Ștefan nastavnicul acestei sfinte monastiri. Iulie 15 dni. leat 7221 (1713)»
5. Fragment din tîmpla bisericii, datînd de la începutul secolului XVIII — Epoca lui Constantin Brîncoveanu
6. Fragment din tîmpla bisericii cu ornamente în relief, aurite
7. Ancadrament din piatră, sculptat, de la biserica mănăstirii
8. Anaforniță din argint, donată de către Constantin Brîncoveanu mănăstirii Gura-Motrului, la anul 1713
9. Cădelniță din argint donată mănăstirii de către Constantin Brîncoveanu și Maria Doamna la anul 1713
10. Candelă din argint, donată mănăstirii de către Constantin Brîncoveanu și Maria Doamna la anul 1713
11. Icoană pictată pe lemn, găsită în biserica satului Bîlta și integrată colecției mănăstirii (probabil secolul XVII)

În afara textului

12. Zidul de incintă al mănăstirii, latura de nord, cu contraforți
13. Zidul de incintă, latura de vest — în planul doi se văd cele trei turle și cornișa bisericii
14. Fragment din zidul de incintă, latura de vest; turnul clopotniței, și cele trei turle ale bisericii
15. Turnul Clopotniței, văzut din interiorul incintei, cu ușa de acces spre casa clopotelor
16. Portalul ușii de intrare în pronaos, cu pisania
17. Vedere dinspre nord a bisericii
18. Fațada de sud — detaliu cornișe
19. Fațada de sud a bisericii — detaliu
20. Fațada de sud — detaliu pridvor — și mormîntul lui Eufrosin Poteca.
21. Ancadrament din piatră, sculptat, de la biserica mănăstirii
22. Constantin Basarab Voevod — Brîncoveanu și Doamna sa Maria (pictură refăcută la mijlocul secolului XIX)
23. Jupan Preda vel vornic Brîncoveanu și Jupănița sa Păuna, ctitori ai bisericii (pictură refăcută la mijlocul secolului al XIX-lea)
24. Jupănița Stanca, mama lui Constantin Brîncoveanu (pictură refăcută la mijlocul secolului XIX)
25. Papa postelnicul, fiul Predei vornicul și tatăl lui Constantin Brîncoveanu (pictură refăcută la mijlocul secolului XIX)
26. Matei Basarab Voevod (pictură refăcută la mijlocul secolului XIX)
27. Turla pantocratorului (pictură refăcută la mijlocul secolului XIX)
28. Sfîntul Atanasie — pictură originală de la 1705, de pe peretele sudic al altarului
29. Sfîntul Spiridon, pictură originală de la 1705, de pe peretele sudic al altarului
30. Scena « Cele cinci fete nebune (sus) și cele cinci fete înțelepte (jos) » de pe peretele de est al pridvorului (pictură refăcută la mijlocul secolului XIX)
31. Detaliu « cele cinci fete nebune » — din scena de pe peretele de est al pridvorului (pictură refăcută la mijlocul secolului XIX)
32. Sfînții militari — scene de pe peretele nordic al naosului (pictură refăcută la mijlocul secolului XIX)
33. Isus Cristos, încadrat de Maica Domnului și Sfîntul Ioan (jos) și « Cina cea de taină » (sus stînga) de pe peretele de sud al naosului (pictură refăcută la mijlocul secolului XIX)

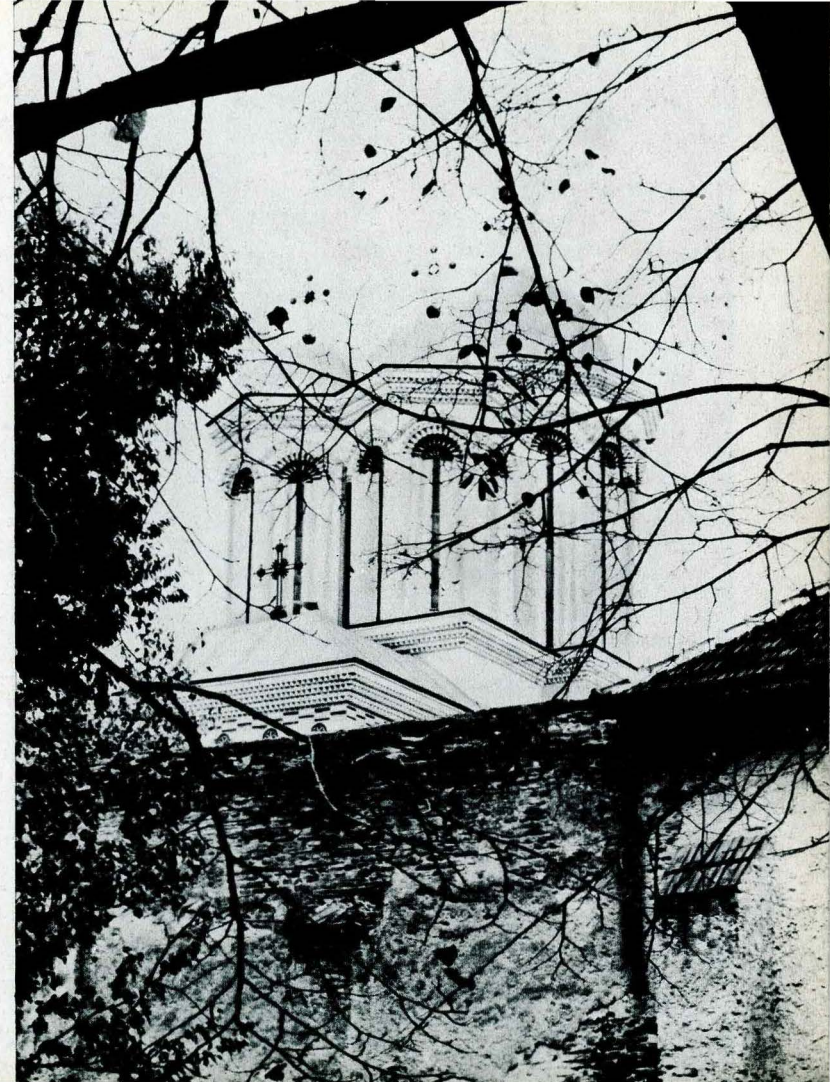
MĂNĂSTIREA GURA-MOTRULUI

Plan de situație

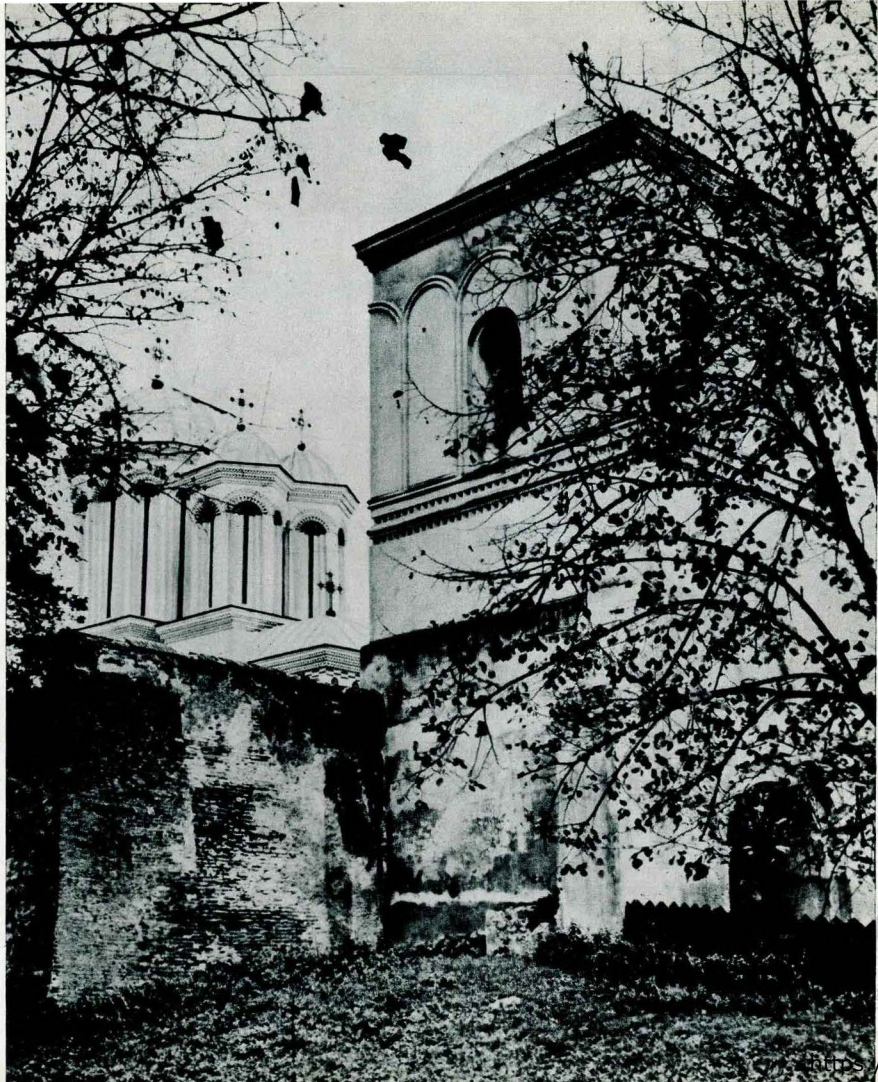
- a) — Incinta cu turnul de intrare, biserica și chiliile
- b) — Casa preoțească
- c) — Anexe gospodărești



12

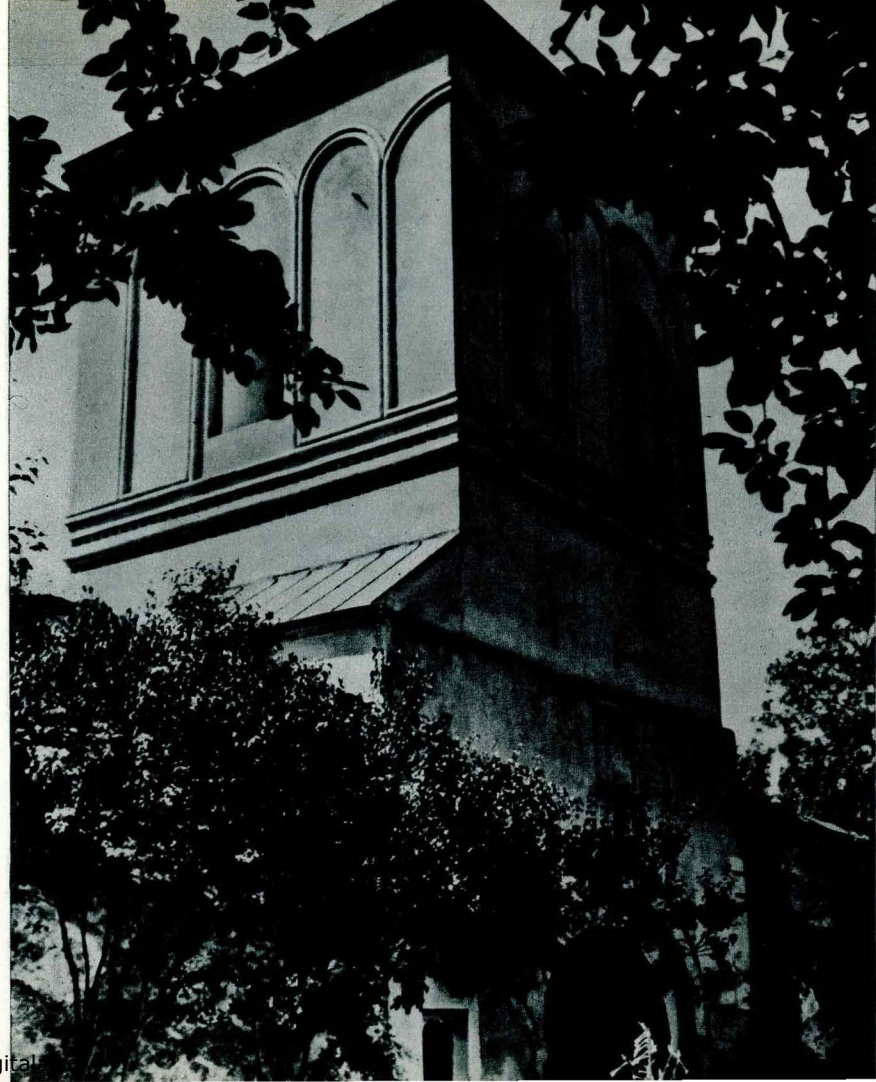


13



14

15





16



17





20



21



22



23

ЖИВІЦА СТАНКА.
ВОЕНС. КАНТАКУЗИН.

МІСЛ. БОСТА.



24

НА НА ПОСТЕ
ТАТЬ АМ

СІЛ. ЛЮД. БОРКІС.
ВОСТА. БОРКІС.



25



26



27



28



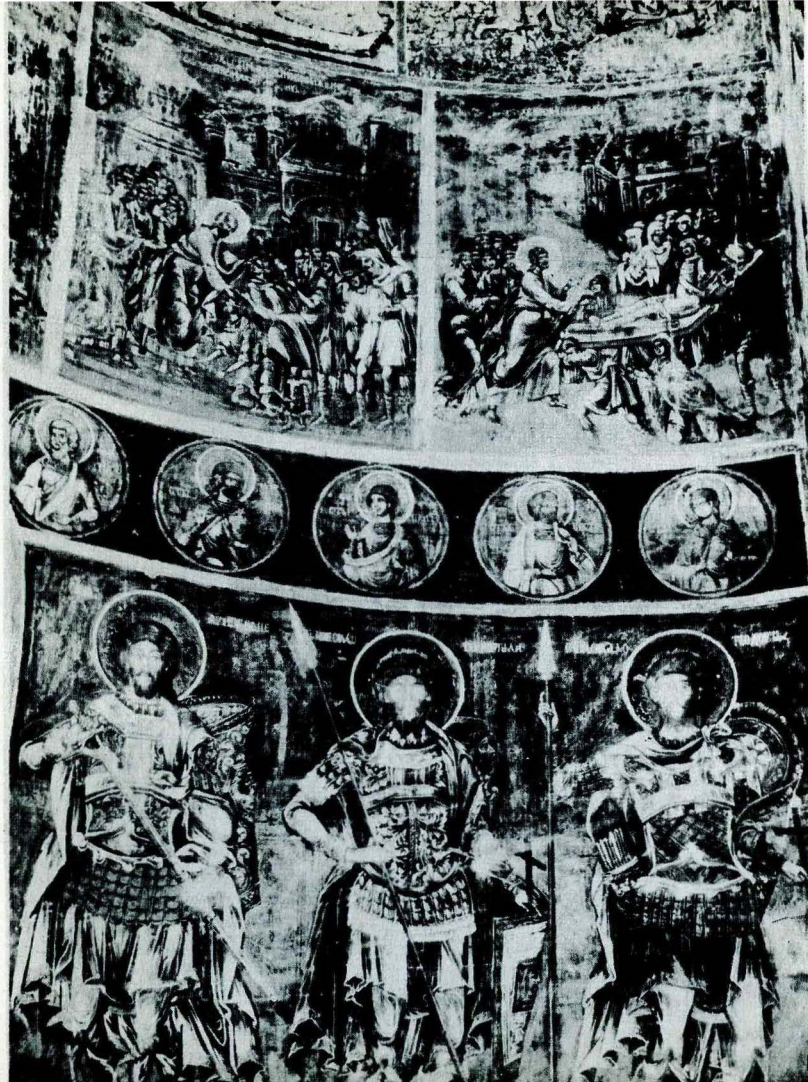
29



30

31

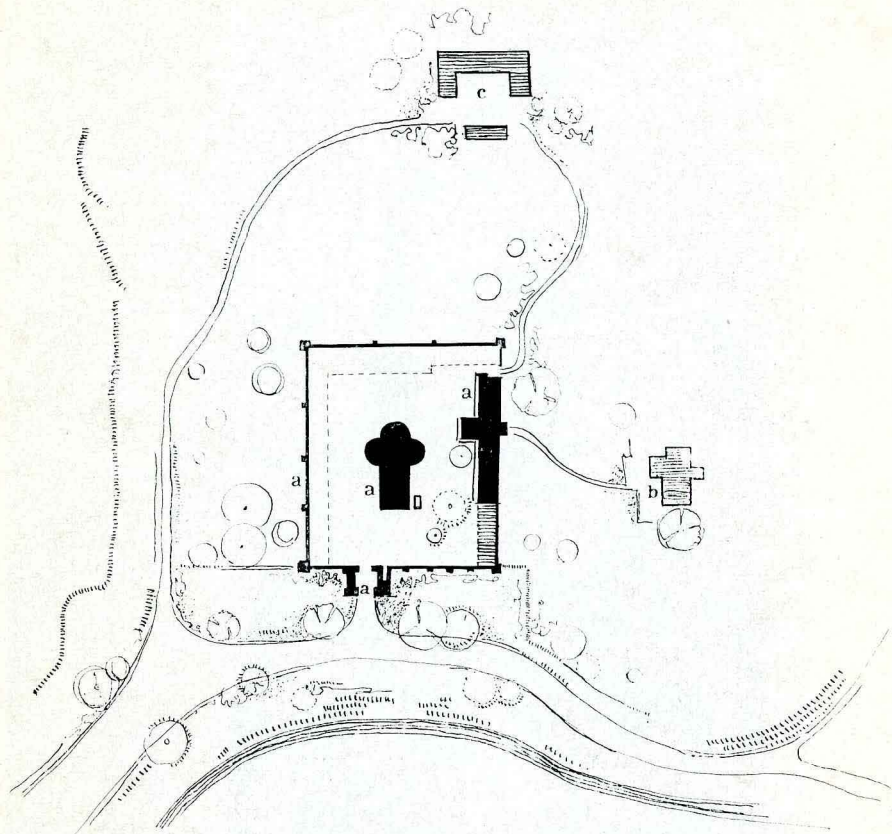




32



33



MĂNĂSTIREA GURA-MOTRULUI Plan de situație

a) — Incinta cu turnul de intrare biserica și chiliile b) — Casa preoțească c) — Anexe gospodărești

BIBLIOGRAFIE

- P. V. Năsturel «Biserici, mănăstiri și schituri din Oltenia», Revista pentru Istorie Arheologie și Filologie, vol. XIV, 1913.
- V. Drăghiceanu, «Monumentele Olteniei», în B.C.M.I., anul XXVII, fasc. 79/1934.
- V. Drăghiceanu, «Inscripții de la Hirău, Nucșoara și Gura Motrului», B.C.M.I., anul VI, 1913.
- V. A. Urechea, «Istoria Românilor», tom. V (61—62); tom. VII (37—38).
- N. Ghika-Budești, «Evoluția Arhitecturii în Muntenia și Oltenia», B.C.M.I., anul XXV, fasc. 71—74/1933.
- N. Ghika-Budești, «L'Ancienne Architecture religieuse de la Valachie», B.C.M.I., anul XXXV, 1942.
- I. Vîrtosu, «Pagini din autobiografia lui Eufrosin Poteca», București, 1934.
- I. Vîrtosu, «Eufrosin Poteca, egumen la mănăstirea Gura-Motrului», Craiova, 1943.
- C. Rădulescu-Motru, «Din autobiografia lui Eufrosin Poteca», București, 1943.
- Ștefan Ieromonahul, «Viața Sf. Nicodim», Bibl. Pământ și suflet oltenesc, Craiova, 1935.
- Paul de Alep, «Călătoriile patriarhului Macarie de Anatolia în Țările Române, 1653—1658», trad. Cioranu, București 1900.
- Bauer, «Memoires Historiques et Geographiques sur la Valachie avec un prospectus d'un Atlas Geographiques et militaire de la derniere Guerre entre la Russie et la Porte ottomane» 1778.
- C. Bilciurescu, «Mănăstirile și bisericile din România», București, 1890.
- Nicolae Iorga, «Sate și mănăstiri din România», București, 1905.
- Donat Ion, «Fundatiile religioase ale Olteniei», Arhivele Olteniei, XV, 1936 și XVI, 1937.
- Ionescu Grigore, «Istoria arhitecturii românești din cele mai vechi timpuri până la 1900», București 1937.
- Ionescu Grigore, «Istoria arhitecturii în România» vol. II (Sf. sec. XVI, jum. sec. XX), București 1965.
- A. Oțetea, «Tudor Vladimirescu și mișcarea eteristă în Țările Românești» (1821—1822), București, 1945.
- I. Popescu-Teiușan, «Eufrosin Poteca», Din istoria pedagogiei românești, vol. III București, 1967.
- D. V. Rosetti, «Sondajul de la Mănăstirea Gura-Motrului», Materiale și Cercetări arheologice, nr. 5/1959 și nr. 8/1962.
- Șt. Balș, «Mănăstirea Gura-Motrului», C.S.C.A.S., Monumente istorice, studii și lucrări de restaurare, D.M.I., București, 1964.
- ***

- Documente privind istoria Românilor. B. Țara Românească, vol. I (1501—1525), București, 1951.
- «În pricina părintelui Eufrosin egumenul Sf. Mănăstiri Motru, cu D(umneaei) clucerăsa Anița Filășanca pentru moșie», (Arh. Stat. T. Severin).

Apărut 1969. coli de tipar 2,5. C.Z. pentru bibliotecile
mari 726. C.Z. pentru bibliotecile mici 7.726.

Întreprinderea poligrafică „Arta Grafică”,
Calea Șerban Vodă 133,
București—Republica Socialistă România
comanda nr. 1043





Lei 7