

D.M.A.S.I.

I

700



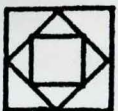
D. M. I.
BIBLIOTECA

1861

MĂNĂSTIREA
HUREZ

EDITURA
MERIDIANE

<https://biblioteca-digitala.ro>



D.M.A.S.I

DIRECȚIA MONUMENTELOR,
ANSAMBLURILOR
ȘI SITURILOR ISTORICE
BIBLIOTECA

Cota cărții: I. 700 ..
Inventar: 1861

MICI ÎNDREPTARE
DE MONUMENTE ISTORICE



I 700

LUCIAN ROȘU

MĂNĂSTIREA HUREZ

Ediția a II-a

Inv. 1861

D. M. I.
BIBLIOTECA
Inv. 1861
Cota _____

EDITURA MERIDIANE
BUCUREȘTI, 1968



Pentru a ajunge la mănăstirea Hurez, călătorul străbate frumoasa șosea ce leagă orașul Rimnicu Vilcea de Tirgu Jiu; cu 2 kilometri înainte de a intra în localitatea Hurezu, se desprinde spre dreapta un drum secundar, ce apucă Valea Romanului. După aproape 3 kilometri, străbătînd satul Romani, cu case al căror alb strălucitor contrastează puternic cu verdele crud al unei bogate vegetații, și trecînd apa Romanilor, el începe a urca o pantă lină, pentru a pătrunde apoi pe prima poartă în incinta unuia din cele mai valoroase monumente de cultură românească: marea ctitorie a Hurezului, întemeiată în primii ani de domnie ai lui Constantin Brîncoveanu (1688—1714), considerată drept cel mai reprezentativ monument al arhitecturii epocii și unul din rarele ansambluri unitare din vechea Țară Românească.

Numeroasele ctitorii ale Cantacuzinilor și ale lui Constantin Brîncoveanu care poartă pecetea unei renașteri a artei monumentale românești, au dus, către sfîrșitul veacului al XVII-lea, la o formulare stilistică nouă și caracteristică, numită « stilul brîncovenesc », pe care mănăstirea Hurez îl ilustrează cum nu se poate mai sugestiv. Dezvoltat în perioada de înflorire a artei feudale din Țara Românească, în timpul lui Constantin Brîncoveanu, el este caracterizat prin echilibrul și armonia concepției arhitecturale, prin gruparea bogat și variat articulată a volumelor, cu pitorești loggii și cerdacuri deschise spre curțile și grădinile înconjurătoare, așa cum se pot vedea, de pildă, la palatele din Potlogi (1698) și Mogoșoaia (1702). În bogăția și vioiciunea decorației sculpturale și picturale ale acestui stil se întîlnesc elemente de Renaștere tîrzie, forme baroce și particularități orientale, expresia plastică a ansamblurilor remarcîndu-se prin tendințele ei realiste.

Ctitorie a lui Constantin vodă Brincoveanu, așezământul de la Hurez a fost construit în anii de după bătălia de la Zărnești. Mai înainte, în apropierea locului unde avea să fie ridicată mănăstirea, deasupra satului Hurez, se aflase un schit mai vechi, sfântul Ioan, al cărui ctitor a rămas necunoscut. Noua ctitorie a domnului a fost construită pe moșia Hurez, cumpărată de la Stana, văduva lui Dima, căpetenie a breslei blănărilor (chiurcibașa) și de la fiul său Matei, din satul Drăgoești, care o aveau în stăpînire încă din vremea lui Radu Leon vodă (1664—1669).

Lucrările începuseră încă din vara anului 1690, cînd a fost trimis aici ca ispravnic Pirvu Cantacuzino, văr primar al domnului și fiu al lui Drăghici Cantacuzino.

După moartea acestuia, în 1691, conducerea lucrărilor a fost preluată de noul ispravnic, armașul Cernica Știrbei zis și Izvoranul. În 1693 biserica era gata. Pictarea a mai cerut doi ani. Construirea restului așezării a mai durat însă patru ani, pînă în 1697, cînd a fost terminat întregul ansamblu.

Încă de la început, domnitorul se îngrijește să înzestreze mănăstirea, proprietate domnească, cu pămînt și sate de rumâni, cu vii, păduri, hanuri și mori. În 1691, el îi dăruiește satul Hurez, apoi satul Baia de Fier, în care construiește și o biserică de piatră, moșia Puțuri cu o moară la Gioroc, și fosta moșie a Buiceștilor. În 1695, la porunca domnului, sînt supuși mănăstirii locuitorii din Runcu-Vilcea, iar un an mai tîrziu, Folteștii, Fometeștii, Vinjoiu, Negreștii și multe alte sate intră în stăpînirea ei. Între proprietățile mănăstirii se mai numărau un han la Craiova, vii lingă Pitești, doi munți — Bălcescul și Bărcheiul și 30 sălașe de țigani. Ea se bucura de drept de vamă la Bistreț și Cerneți și primea anual o sută de vedre de vin — vinărici — de la locuitorii din Rm. Vilcea.

În felul acesta, în jurul anului 1700, mănăstirea Hurez ajunge una dintre cele mai bogate așezăminte mănăstirești din Țara Românească.

Așezarea acestei bogate mănăstiri la încrucșarea drumurilor dinspre Vilcea, Gorj și Mehedinți, a favorizat organizarea unor tîrguri despre existența cărora ne vorbesc documente încă din 1780. La început, ca privilegiu domnesc, ele se țineau chiar la porțile mănăstirii. Mai tîrziu însă au început a fi organizate mai spre sud, în satul de peste deal, căpătînd un caracter permanent și luîndu-și numele de Tîrgu Hurez.

Nenumărate documente atestă procesele pornite între mănăstire și locuitorii diferitelor sate din Vilcea și Gorj, cărora le erau răpitate proprietățile sau le erau impuse dări din cale afară de abuzive. Ne sînt cunoscute unele intervenții ale egumenilor de la Hurez către cămăcămia Craiovei, prin care aceștia se plîngeau împotriva țăranilor răsculați pentru a-și recăpăta pămîntul luat cu de-a sila sau ale celor care refuzau să

achite dările grele la care erau supuși. La 8 iunie 1738, o ceată de haiduci, condusă de căpitanul Duca, trece Oltul și pornește asupra Hurezului. În 1797 este semnalată o răscoală a locuitorilor din satele Ușurei și Sirbi, din Vilcea, condusă de un anume Ghiorghii, ca urmare a hotărîrii nedrepte într-un proces pornit din pricina proprietății unui finaț. Fapte asemănătoare se amintesc și în legătură cu încălcarea de către săteni a pădurilor mănăstirii.

De mănăstirea Hurez, se leagă și alte evenimente, cum ar fi cele din timpul războiului ruso-austro-turc din 1787, în timpul cărora i-au fost aduse multe stricăciuni, după cum reiese din actele prin care egumenul Pahomie voia să justifice marile cheltuieli făcute pentru reparații. Se spune astfel că « un seraschier cu o oaste turcească — 1800 de soldați — au șezut în mănăstire un an », iar în biserica cea mare au fost închiși de către turci 70 de robi timp de două luni și jumătate. « Hoții nemțești și turci — se arată într-un document — au împușcat chipurile sfinților din paraclis; bolnița, grajd de cai fusese, la fel celelalte schituri ». . . Mobila din casele domnești și chilli a fost distrusă, acoperișul turlei mari a bisericii, făcut din plumb, a fost ridicat de turci, timpla a fost nimicită, icoanele și ferestrele din biserici de asemenea, la fel foișorul bolniței etc. Pentru îndreptarea acestor stricăciuni, s-a cheltuit suma de 1612 taleri.

Ca și mănăstirile Motru, Tismana și Bistrița, întărite și prevăzute cu provizii, așezământul de la Hurez a fost folosit și de Tudor Vladimirescu în timpul mișcării revoluționare de la 1821.

O dată cu dezlănțuirea evenimentelor din 1821, țăranii — cum au fost cei din satul Cîrligi, din Gorj — au luat înapoi cu forța viile schitului Polovragi, metoh al Hurezului, fapt pentru care egumenul s-a plîns cămăcămiei Craiovei, iar sătenii din Baia de Fier au repus stăpînire « prin silnică revoluție », sub conducerea lui Gîrbea, pe vitele sechestrate de către mănăstire de la clăcași pentru neplata dărilor.

După prinderea lui Tudor Vladimirescu la Golești, serdarul Iamandi, care se retrăsese la Drăgășani și voia să ia aici legătura cu Ipsilanti, și-a găsit adăpost la Hurez.

Stricăciunile pricinuite de vitregiile timpurilor, diferitele reparații și chiar modificări făcute în cursul secolelor al XVIII-lea și al XIX-lea, au dus la alterarea originalității fațadelor și arhitecturii interioare. Stăreției i-a fost adăugat un geamlîc exterior, turnul-clopotniță a fost suprînălțat, pe latura de vest a fost ridicată o nouă construcție, sala mare din casele domnești a fost transformată prin ziduri despărțitoare etc. Cum se înfățișa exteriorul mănăstirii în vremea aceea se mai poate vedea și astăzi în acuarea pictorului Freidwald, din 1850, aflată în saloanele arhondăriei.



2. Pridvorul bisericii: detaliu

Între anii 1907—1912 i s-a făcut monumentului, cu mijloacele și vederile de atunci, o restaurare generală ce urmărea să redea ansamblului înfățișarea originală. Acțiunea dăunătoare a vremii și lipsa de măsuri luate la timp au impus însă o nouă acțiune de reparații generale, în sensul unei restaurări întemeiate pe cercetări ample menite să ducă la obținerea unei perfecte unități a ansamblului arhitectonic al incintei. Executate într-o primă perioadă între anii 1957—1959, ele au fost reluate în 1960 și sînt în curs de execuție sub conducerea Direcției Monumentelor Istorice. Descoperirea pavimentelor originale din casele domnești, consolidarea unor porțiuni de zidărie periclitate de pinzele de apă subterană, înlocuirea învelitorilor dispartate ale diferitelor corpuri de clădiri cu șită de asbociment, material unitar cu înfățișare plăcută, desființarea tavanelor și degajarea bolților etc., sînt numai cîteva din soluțiile și măsurile aplicate în cadrul acestei acțiuni de readucere a monumentului la forma sa inițială.

Privită din afară, cu zidurile ei puternice construite din cărămidă, mănăstirea Hurez dă impresia unei fortărețe.

Ea cuprinde o incintă centrală, închisă pe trei părți — nord, vest și sud — cu clădiri, avînd parter și etaj, dublată cu un înalt zid de apărare, ce închide o incintă exteioară.

Intrarea se face pe latura sud, pe sub turnul clopotniței.

În prima curte, aceea a incintei exterioare, lîngă clopotniță, se află o cișmea construită în 1838. Pe latura de est a incintei centrale, un zid înalt de cărămidă desparte corpul principal de clădiri de un alt grup de construcții, cunoscut sub denumirea de secunde se află o bisericuță, temelilele unui rînd de case și un foisor.

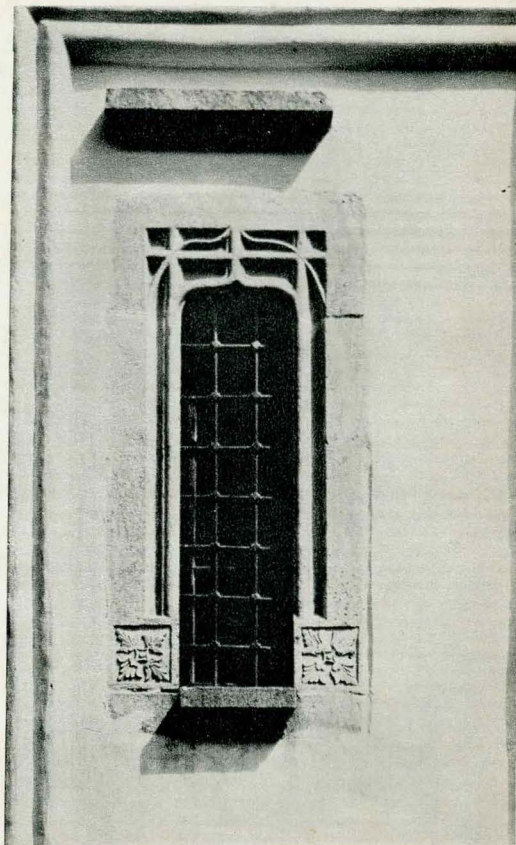
Primei curți îi urmează curtea principală a mănăstirii, incinta centrală, care-l întîmpină pe vizitator cu o pitorească și atrăgătoare ambianță.

În mijlocul acestei incinte se află biserica, cu hramul « sfinții Constantin și Elena ».

BISERICA MĂNĂSTIRII HUREZ

În veacul al XVII-lea, în construirea bisericilor din Țara Românească predomină planul triconc de tip Vodița II, cu simplificările structurale aduse de evoluția din veacul anterior și, în același timp, combinat cu altarul încadrat de pastofori și cu pronaosul larg de la biserica episcopală din Curtea de Argeș, al cărei model s-a arătat deosebit de rodnic.

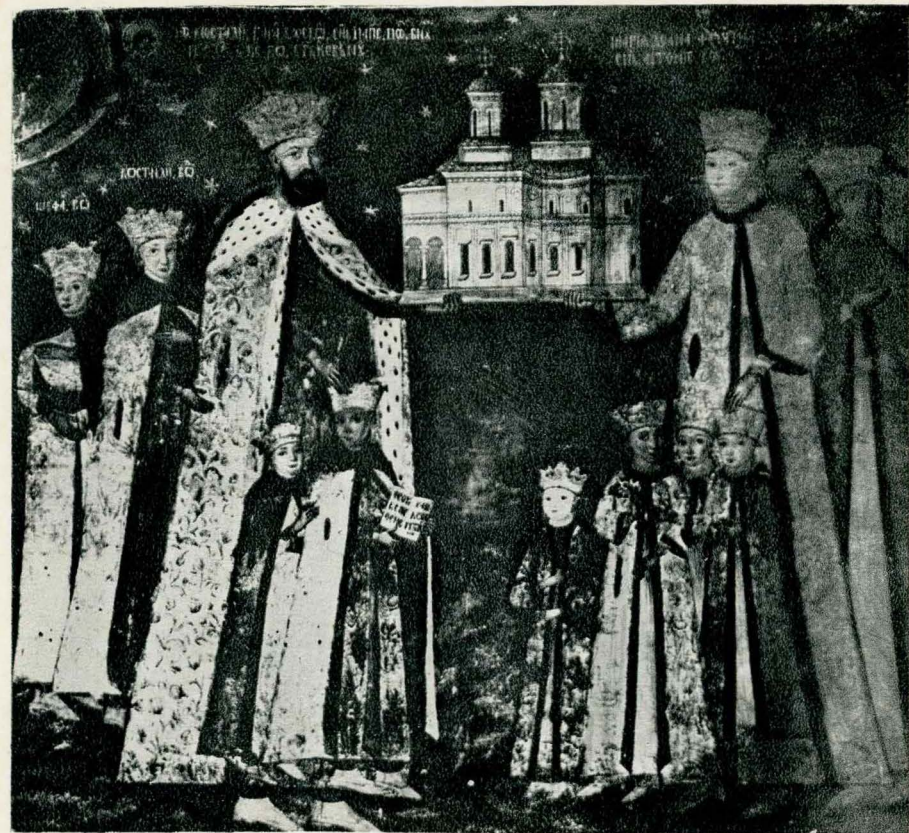
Planul treflat al bisericii de la Hurez, caracteristic epocii, reprezintă o interpretare a planului bisericii din Curtea de Argeș, ca și la mitropolia din București și la mănăstirea Cotroceni, cu adaosul unui pridvor. Clădirea cuprinde un pronaos, un naos lărgit spre nord



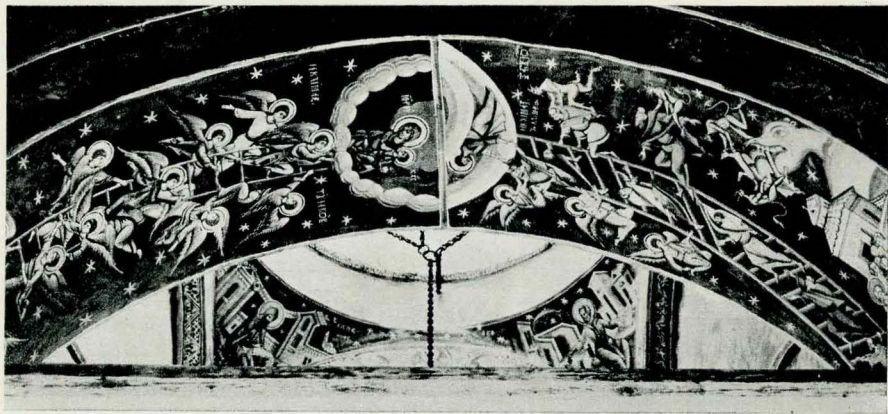
3. Detaliu de fereastră (pronaos)



4. Pisia și intrarea în pronaos



5. Tabloul votiv din pronaos: Constantin Brîncoveanu, Maria doamna și copiii lor



6. Detaliu de frescă: Scările lui Ioan și Iacob

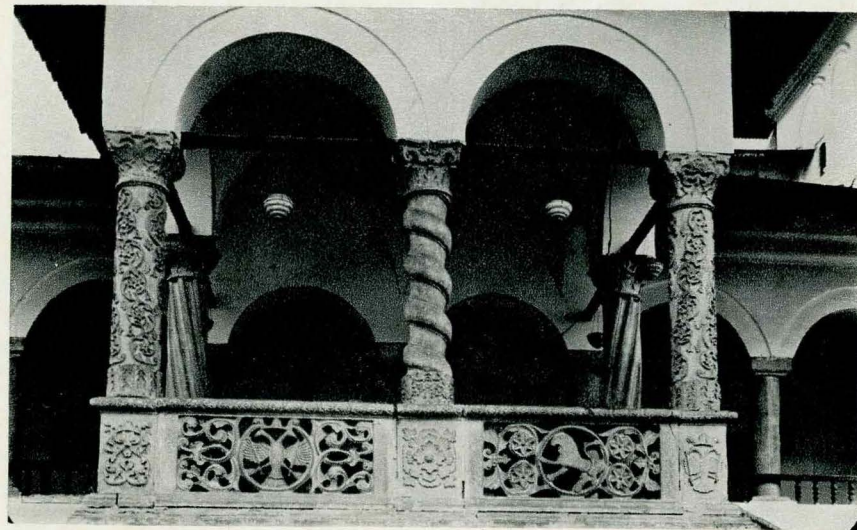
și sud prin sinuri semicirculare și o absidă (a altarului), flancată de două absidiole (proscomidia și diaconiconul). Ulterior s-a mai adăugat, în fața celui original, un pridvor mai mic, un mic baldachin de formă pătrată, sprijinit la exterior pe doi stâlpi înalți, decorați cu caneluri în torsadă.

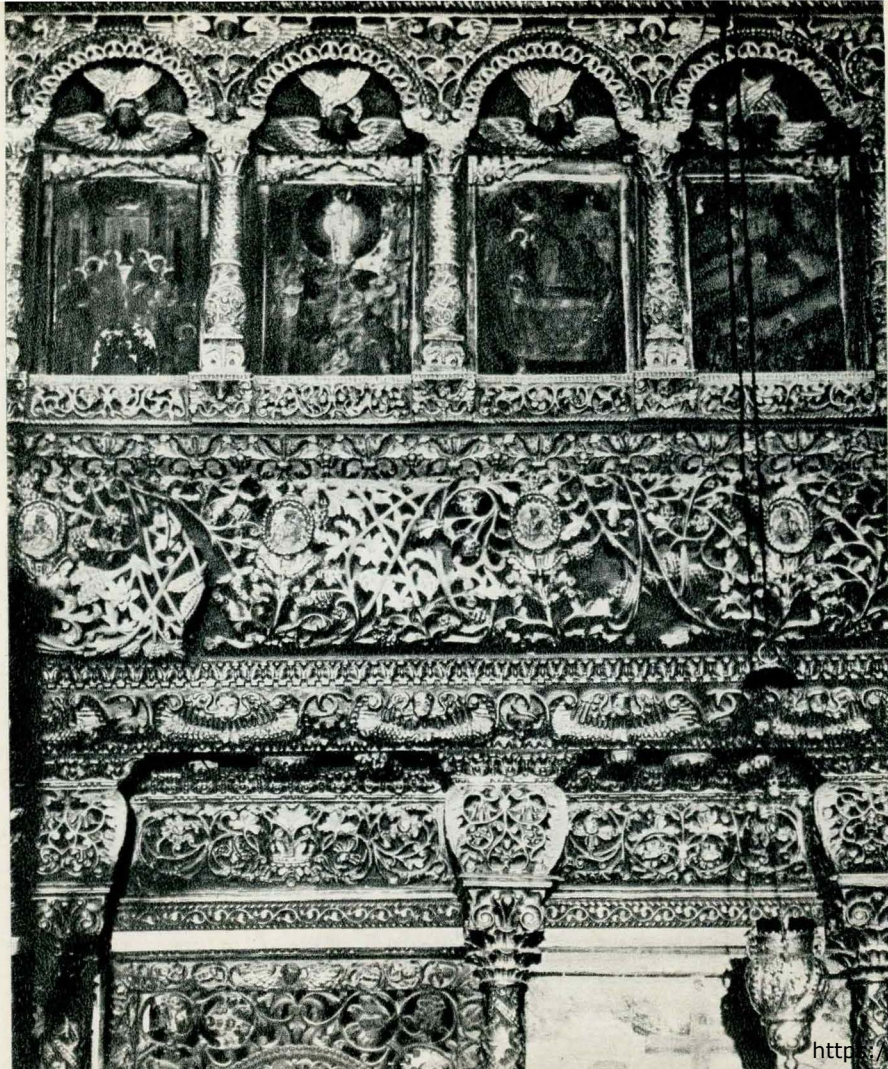
Façadele tencuite ale edificiului sînt împărțite în două registre de tradiționalul briu floral în relief ce încinge întreaga construcție, încadrat de două rînduri de zimți de cărămidă. Decorul registrelor este realizat prin ciubuce de zidărie. Registrul inferior, decorat cu o suită de panouri dreptunghiulare, cuprinde pe fiecare din laturile lungi ale bisericii cîte cinci ferestre mari, trei în pronaos și două în naos. Registrul superior al fațadelor, decorat cu panouri rotunde și în semicerc, corespunzătoare celor dreptunghiulare din registrul inferior, cuprinde cîte două ferestre mici dreptunghiulare în dreptul pronaosului și cîte două în dreptul naosului.

Bogata sculptură în piatră ce împodobește briul, bazele chenarelor ferestrelor de tip moldovenesc, cu baghete întretăiate, rozetele sculptate ajur etc. amintesc ornamentica manuscriselor vremii sau pe aceea a broderiilor orientale. În motivele ei florale — frunze de acant, rodii, vrejuri, garoafe stilizate etc. — se recunosc motivele caracteristice decorației brîncovenești.

La fel ca la turle, cornișa este frumos realizată, din mai multe rînduri de cărămizi așezate alternativ în lung și în colți, alternanță din care rezultă trei rînduri de zimți intercalate de benzi plane.

7. Foișorul lui Dionisie: detaliu

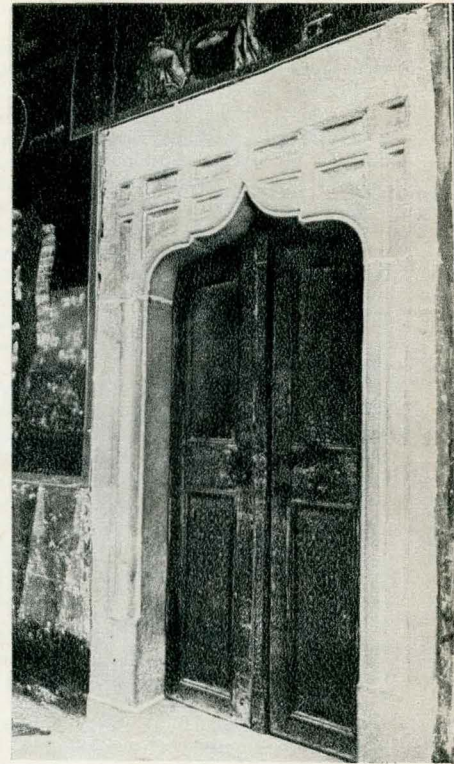




Monumentul are două turle poligonale ce se sprijină pe postamente patrulater, una — mai mică — înălțată peste pronaos și alta — mai mare — deasupra naosului, încoronate cu o cornișă din trei rinduri de zimți de cărămidă. O serie de arcuri în retragere, mărginite la partea superioară de trei rinduri de zimți în arc, îmbracă ferestrele lungi și înguste, împărțite în două de câte un briu. Crucile de fier, ornate cu discuri aurite și legate cu lanțuri de colțurile acoperișului turlelor, sînt împlintate în cite o bază de piatră sferică, decorată cu împletituri.

Îndepărtarea straturilor de văruială de pe fațadele bisericii, prilejuită de lucrările de restaurare întreprinse în ultimii ani, a dus la descoperirea unor zugrăveli decorative cu motive geometrice și vegetale colorate în roșu, portocaliu și albastru, ce împodobesc pereții turlelor în părțile superioare. În spațiul cuprins între arhivoltă și cornișă, pe fața dinspre vest a turlei mici, au ieșit de asemenea la iveală o cifră sau literă și un fel de ancoră, reliefate din tencuială ce ar putea fi semnătura meșterului decorator.

Acoperișul de azi al bisericii nu se mai aseamănă celui original, acelei învelitori de plumb dezvelită de turci în 1789, ce se apropia de imaginea schematică ce se vede în tabloul votiv. Cercetările făcute în podul așezămîntului au constatat existența unui alt traseu, inițial, în forme diferite, drepte, asemănătoare imaginii din frescă, cu totul deosebit de învelișul actual, în care semicupolele absidelor și streșina infundată sînt identice celor cunoscute din fotografiile lui Szathmary din 1860 și din acuarela lui Trenck din 1861.



9. Intrarea în paracelis

8. Detaliu de timplă

Pridvorul larg, dar mai scund decît corpul bisericii, este sprijinit pe zece coloane de piatră cu capitele decorate cu frunze de acant, legate între ele prin arcuri semicirculare și coarde de lemn. Morfologia decorativă a acestor coloane, ca și aceea a portalului pronaosului, aparține Renașterii timpurii. Arcadele dintre stâlpi susțin o boltă compusă din trei calote sferice, despărțite prin arcuri decorate. Pe perețele din partea stîngă a intrării sînt pictate portretele ispravnicilor Badea, Apostol și Cernica Știrbei. Tot pe acest perete se găsesc portretele meșterilor Istrate lemnarul, Vucașin Caragea pietrarul, și Manea, vătaful zidarilor, care au condus lucrările bisericii și probabil și pe celea ale clădirilor anexe. În timp ce lemnarul și zidarul erau români, pietrarul era sîrb și este interesant de observat că și formele decorative strîns înrudite ale ctitoriilor din Brîncoveni fuseseră executate tot de un pietrar străin, Pesena Levin.

Pe perețele de apus, sub pridvor, ocupînd toată suprafața, e zugrăvită « Judecata din urmă », temă caracteristică picturii Țării Românești începînd din a doua jumătate a veacului al XVII-lea, a cărei importanță coincide cu adăugarea pridvorului în planul bisericii muntene.

Ușa principală prin care se pătrunde din pridvor în pronaos, cuprinsă într-un frumos chenar de marmură ce încadrează și pisană, este executată cu mare măiestrie și în perfectă armonie cu ancadramentul sculptat, decorat cu un ornament de ramuri de acant înflorit. Deasupra ușii, într-o acoladă ce desparte cadrul ușii de chenarul pisaniei, se află, în partea stîngă, stema sculptată a Țării Românești, iar în dreapta stema Cantacuzinilor, din care se trăgea după mamă Brîncoveanu. Întreaga suprafață a ușii este împărțită în opt chenare sculptate cu motive florale.

În pronaos, supralărgit, ca cel al bisericii episcopale din Curtea de Argeș și separat de naos ca la monumentele veacului anterior, printr-un zid plin străbătut de ușă, se află mai multe mormînte printre care cel atribuit cîndva Ancuței Brîncoveanu, fiica domnului. În mijlocul pronaosului, doi stâlpi ce prezintă încă formele și ornamentele specifice arabo-turcești de la Curtea de Argeș, elemente care, de altfel, apar mereu în cursul veacului al XVII-lea, delimitează spre apus un spațiu pătrat, deasupra căruia se ridică turla.

Pe perețele care desparte pronaosul de naos în jumătatea sa de sud, sînt pictate portretele ctitorilor: Constantin Brîncoveanu voievod și Maria doamna Brîncoveanu (fiică a postelnicului Neagu, la rîndul său fiu a lui Antonie vodă), Constantin, Ștefan, Radu și Matei (fiii domnului) și Ilinca, Stana, Maria, doamna Moldovei (soția lui Constantin Duca), Safta, Smaranda, Bălașa și Ancuța (ficele lui).

Pe pereții sud și nord, între ferestre, sînt reprezentați domnitorii din neamul dinspre tată și acei din neamul dinspre mamă ai lui Constantin Brîncoveanu. Pe perețele de nord sînt înfățișați Pîrvu Cantacuzino, Șerban Cantacuzino, Constantin vodă Cîrnul și Radu vodă Șerban.

Pe perețele de sud al pronaosului, alături de Ioan Arhimandritul se văd portretele domnitorilor munteni Liaotă, Neagoe și Matei Basarab, iar pe perețele de vest, în stînga ușii pe care se intră din pridvor, portretele familiei Cantacuzino din neamul domnului dinspre mamă, începînd cu postelnicul Constantin Cantacuzino și Ilinca, soția sa (bunici), și continuînd cu Drăghici, Constantin, Matei, Mihai și Iordache (unchi), Marica, Ancuța și Ilinca (mătuși), Stanca Cantacuzino, mama lui Constantin Brîncoveanu și Bălașa Cantacuzino, mătușă. Pe același perete, în dreapta intrării, este reprezentat neamul dinspre tată al lui Constantin Brîncoveanu începînd cu strămoșul David postelnicul și continuînd cu Preda Brîncoveanu și Păuna (bunici), Stanca și Papa postelnicul (părinți) și Barbu și Matei (frați). Constantin vodă Brîncoveanu este înfățișat copil, împreună cu sora lui, Ancuța.

Preciziunea desenului, armonia de culori, frăgezimea și transparența portretului Mariei doamna Brîncoveanu, fac din această operă o remarcabilă realizare artistică a picturii brîncovenești.

De o valoare apropiată sînt și portretele domnițelor Ancuța, Ilinca, Maria (doamna Moldovei) și Smaranda, sau portretele lui Constantin Brîncoveanu și ale fiilor săi, executate într-o manieră deosebită a combinării culorilor.

Portretele zugrăvite la Hurez sînt realizate diferit. Domnul și boierii din tablourile votive sînt tratați în spirit convențional, zugravul le subliniază prestigiul, bogăția, moralitatea, în timp ce autoportretele meșterilor sau portretele altor personaje legate de biserică au un caracter mult mai realist și par a fi inspirate direct de model.

Naosul este spațios și înalt. Patru arcuri mari semicirculare sprijină prin intermediul pandantivilor, după sistemul bizantin, cilindrul turlei mari a bisericii. Tîmpla este bogat sculptată și acoperită cu stucatură aurită. Pereții sînt acoperiți cu picturi ce redau în general obișnuitul program iconografic, în maniera caracteristică meșterilor epocii brîncovenești.

În ansamblurile de la Hurez, arta meșterilor locali — a acelor pictori de felul lui Pîrvu Mutu, care se formează în școlile locale și al căror nume trecut în inscripții, în pomelnice sau în documente nu mai rămîne în anonim — atinge o culme, reprezintă o realizare încheată, ce exercită o influență puternică nu numai asupra bisericilor vecine ci și a aceluia aflate în localități mult mai depărtate.

1861



Pictura acestei biserici, încredințată de Brîncoveanu unei echipe conduse de grecul Constantinos, a fost executată, în afară de un alt zugrav grec, Ioan, de meșterii români Andrei, Stan, Neagoe și Ioachim. Această pictură, în care meșterii locali manifestă o mai mare preocupare pentru observarea modelului în realizarea portretelor și a figurilor de sfinți, folosind elemente de viață reală, ce conferă artei epocii un caracter popular, continuă tradiția cultivată în bisericile celor trei veacuri anterioare, legată de sfera de influență bizantină; în sfârșit, interpretarea programului iconografic într-un spirit mai liber, adoptarea stilului icoanelor și al miniaturilor în pictarea bisericii și pierderea treptată a stilului monumental, coexistă în originala pictură a Hurezului, în care se contopesc principalele caracteristici ale artei feudale românești în vremea aceea.

Jețurile și stranele așezate de-a lungul pereților din naos sint sculptate cu mare măiestrie, în stilul și tehnica cu care au fost lucrate și ușile.

INCINTA INTERIOARĂ

O serie de construcții cu un etaj (foișorul lui Dionisie, paraclisul, tîmpla, fosta casă domnească, azi stăreția, clopotnița, chiliile și bucătăria) delimitează marea curte interioară, de formă dreptunghiulară, în mijlocul căreia se află biserica. Frumoasele arcade suprapuse ale porticelor de la parterul și etajul acestor construcții, ce înconjură curtea pe trei laturi cu o galerie continuă, reprezintă unul dintre elementele cele mai specifice așezării, contribuind la acel încântător aspect unitar al curții, renumit în istoria vechii arhitecturi românești.

Linia celor trei laturi construite ale acestui patralater, ce reprezintă o arhitectură stilistic unitară, este întreruptă pe latura de apus de elegantul foișor al lui Dionisie, ce permite accesul la încăperile etajului și la paraclisul așezat în axul ansamblului.

După cum reiese din pisania fixată în zidul din dreapta scării de acces, foișorul și scara lui au fost construite de către meșterul Iosif, sub îngrijirea arhimandritului Dionisie Bălăcescu, stareț al mănăstirii, între septembrie 1752 și august 1753. În 1872 a fost dărîmat și refăcut din temelii de către antreprenorul Pomerantz, care i-a păstrat doar elementele vechi de piatră. Frumusețea și bogăția sculpturilor ce-i împodobesc coloanele și balustradele și în care se simte influența barocului sint renumite.

Construit pe o bază de formă aproximativ pătrată, la înălțimea de 3,50 m de la sol, el este mărginit de cinci coloane sculptate în piatră, pe care se sprijină șase arcuri din cărămidă ce susțin zidăria acoperișului.

Cei cinci stâlpi sint decorați fie cu flori de acant continui, fie prin caneluri în torsadă. Scara de acces este flancată de un parapet sculptat la fel cu balustrada de piatră ce înconjură foișorul la nivelul inferior al coloanelor. În împletitura florală a acestor elemente, din loc în loc, apare stema Cantacuzinilor, adoptată ca stemă personală și de Constantin Brîncoveanu.

Interiorul este pardosit cu cărămizi hexagonale, asemănătoare celor folosite la pardosirea caselor domnești.

Din acest foișor, pe o scară ce pornește între ziduri din galeria fostei stăreții, se ajunge la paraclisul mănăstirii, construit în formă de navă peste trapeza aflată la parterul clădirii, în aceeași vreme cu întregul complex.

Deși domină prin înălțime construcțiile în care este încadrată, clădirea paraclisului realizează totuși o armonie perfectă cu restul, privită atît din curtea mănăstirii, cît și din incinta exterioară.

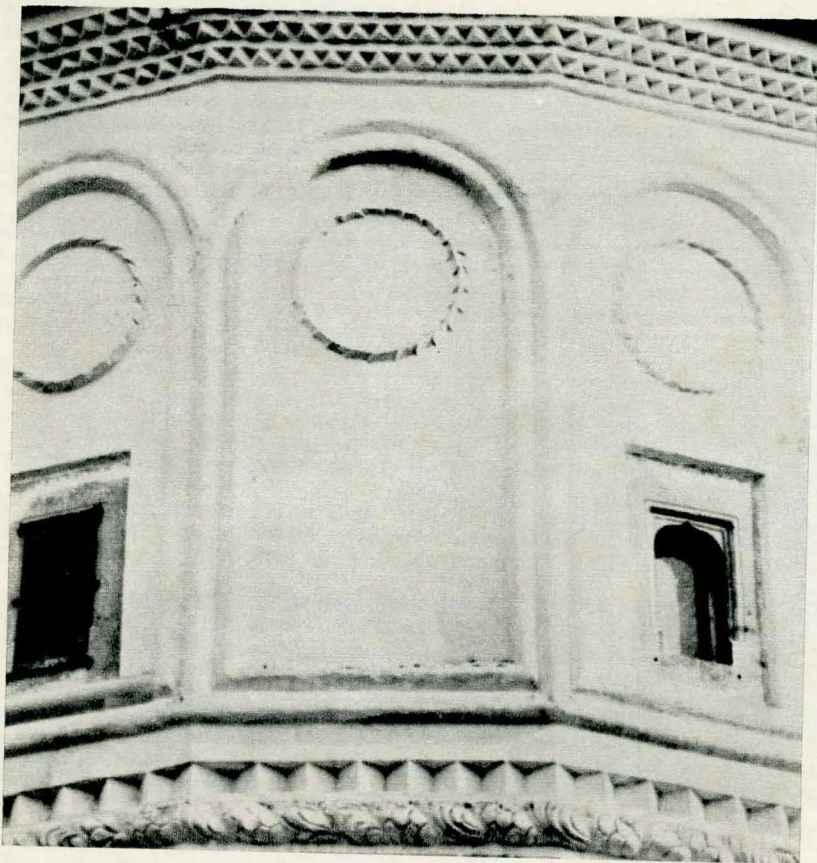
De partea aceasta intrarea în paraclis este precedată de un pridvor pictat, boltit cilindric, cu arcade sprijinite pe șase stâlpi de piatră, care domină împrejurimile ce pornesc în pantă de sub zidul vestic al mănăstirii. Arcadele, ca și cele de la pridvorul bisericii mari, sint pictate în frescă cu ornamente decorative.

Ușa intrării în paraclis, acoperită cu ornamente florale, este lucrată în lemn și încadrată într-un ancadrament de piatră cioplită.

Planul cuprinde un naos pătrat, peste care se ridică turla, sprijinită pe patru arcuri egale, și un altar semicircular. Înălțimea turlei, superioară aceleia a bisericii sau a clopotniței, domină întregul complex. O tîmplă policromă din lemn sculptat desparte naosul de altar.

Pictura interiorului a fost în mare parte deteriorată, încă din secolul trecut, din cauza infiltrațiilor de apă, și o mare parte din scenele aproape distruse de pe bolți au fost acoperite cu tencuială nouă. Reparațiile făcute la paraclis, în cursul restaurării generale din anii 1908—1909, s-au îndreptat de altfel mai mult spre înlocuirea vechilor învelitori de șită de lemn, ca la întregul complex, cu olane smălțuite lucrate de olari localnici. S-au refăcut de asemenea tencuielele și s-a reparat zidăria, în special la cornișe.

Pe peretele de la vest, în stînga și dreapta intrării paraclisului, se află portretele lui Constantin Brîncoveanu, al Mariei Doamna și cele ale lui Constantin, Radul, Ștefan



și Matei, fiii lor. Mai bine s-au păstrat însă portretele împăratului Constantin și al Elenei, remarcabile și prin valoarea lor artistică.

Sub paraclis se află sala de mese, trapeza, o încăpere frumos boltită, susținută de patru arcuri joase, construită în 1705—1706, în timpul lui Ioan Arhimandritul, după cum glăsuiește pisană de deasupra ușii de intrare. Pe perețele de vest se văd portretele ctitorilor mănăstirii — Constantin Brîncoveanu și Maria doamna.

Pe latura sudică a incintei, în jumătatea de est, la parterul înălțat care suprapune pivnițele prevăzute cu bolți înalte, se află casele domnești, fosta reședință denumită astăzi « Sala Brîncoveanu ».

Aici întâlnim două săli mari de dimensiuni diferite, accesibile prin două săli de intrare corespunzătoare celor două foșoare exterioare și locuința propriu-zisă, aflată la capătul dinspre est, alcătuită dintr-un dormitor, o fostă chelărie și o săliță.

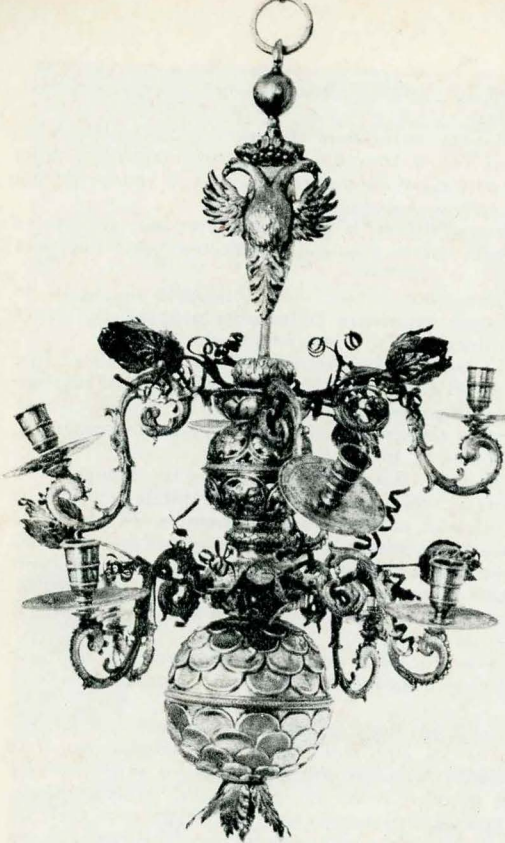
Reședința a suferit în secolul al XIX-lea transformări mari. Cele două săli au fost împărțite în șase încăperi mai mici prin pereți despărțitori, bolțile inițiale au fost mascate cu tavane, peste pardoseli s-au montat dușumele etc.

Cercetări recente au dus la descoperirea elementelor originale ale acestei construcții, creînd posibilitatea unei restaurări în forma ei inițială.

Bolțile încăperilor erau păstrate în bună stare deasupra tavanelor adăugate, cu bolți în calotă peste sălile mari, sprijinite pe coloane de piatră cu capitele sculptate și bolți cu lunete sau semicilindrice la celelalte camere. Ancadramele de piatră ale ușilor erau împodobite cu un motiv decorativ sculptat, din care s-a regăsit un fragment ce a fost apoi încorporat la una din ușile restaurate. Sub tencuială, la impostele capitelor coloanelor de piatră, au fost găsite frumoase decorații în stuc cu motive vegetale. Pardoselile erau din cărămizi speciale de formă hexagonală sau pătrată, cu excepția uneia din săli, pardosită cu lespezi mari de piatră.

Fragmentele de pictură și baghetele de stucatură descoperite pe pereți mărturisesc bogăția și luxul rafinat cu care erau înzestrate încăperile reședinței domnești în starea lor inițială.

Cercetările întreprinse de restauratori în pivnițele de sub casa domnească, valoroasă realizare de arhitectură civilă, folosite azi ca lapidariu, au dus la descoperirea unei rețele de canale colectoare ce serveau la evacuarea în exterior a apelor provenite din infiltrațiile subterane. Cu același prilej a putut fi studiat și sistemul de construcție, foarte interesant, folosit la fundații. Întregul zid al peretelui din fațada sud, înalt de 20 m și gros de 90 cm, se sprijină, probabil din cauza terenului mocirlos, nesigur, pe piloți de stejar, adînc împlințați, prinși la capetele superioare prin două grinzi masive



11. Candelabru din vremea lui Constantin Brîncoveanu

de legătură. În partea centrală a laturii sud se află clopotnița. Ridicată peste gangul boltit al intrării, închisă cu o poartă de lemn ferecată, restaurată în vechile forme la începutul veacului nostru, ea datează din aceeași perioadă cu întregul ansamblu. A fost construită, după cum reiese din inscripția de pe canatul stîng, între septembrie 1699 și august 1700. Forma ei este patrulateră. O scară de acces duce la etajul unde sînt montate cele patru clopote: unul turnat în 1655 la Brașov de către meșterul Johannes Skat și probabil adus aici de la altă biserică, alte două turnate în 1691 și 1692 de meșterul ieromonah Theofil și, în sfîrșit, ultimul, turnat la Viena în 1696 de Franz Zechender.

Tot pe latura sudică, la capătul opus al incintei, în încăperile de la etaj, era adăpostită biblioteca, «această casă cu hrană sufletească (ce) oferă iubitorilor masa prea înțeleaptă a cărților», după cum glăsuiește pisanția zugrăvită cu roșu și negru în 1701, deasupra ușii de intrare în cancelarie.

Marea majoritate a cărților acestei biblioteci, al cărei fond valoros de lucrări a atras, în special în secolul al XIX-lea, numeroși cercetători, au fost donate de Constantin Brîncoveanu.

Între autori figura Herodot, Hesiod, Euripide, Aristofan, Arhimede, Ana Comnena, Constantin Manasses și alții, ale căror lucrări se refereau la probleme de istorie, literatură, filozofie, drept ș.a. Din totalul de 382 de volume consemnate în două cataloage, unul alcătuit în 1791 și altul în 1804, cea mai mare parte, 115, erau scrise în limba română, 110 în limba greacă, 39 în slavonă etc.

În această bibliotecă s-au găsit și calendarele brîncovenești din anii 1693, 1695, 1699, 1701 și 1703.

La capătul de vest al laturii sud, situat în mod simetric față de bucătăria de pe latura nord, se află interesanta încăpere a fostei brutării.

Și pe latura nordică a incintei se află un șir de construcții cu parter și etaj, datînd din aceeași epocă cu restul ansamblului.

Cele treizeci de încăperi de la etaj, cuprinse în corpul chiliilor de pe această latură, sînt toate boltite, iar cele de la parter au planșee cu grinzi masive de stejar.

La parter, în față, se află o tindă construită din stîlpi de piatră, pe care se sprijină o serie de cincizeci de arcade. Deasupra acestei tinde, la etaj, cerdacul este prevăzut și el cu stîlpi de piatră și arcade. În 1854, pardoseala originală a cerdacului a suferit transformări și în aceeași perioadă a fost construit un parapet continuu din lemn, fixat la stîlpul ce-i alcătuiesc fațada.

Accesul la etajul corpului nord se face printr-un foișor așezat la mijloc, sprijinit pe stîlpi în torsadă și prevăzut cu o scară de acces construită din piatră.

La capătul de răsărit al etajului, repetînd în dimensiuni mai reduse dispoziția corpului sud, se afla reședința doamnei, cu o încăpere cu boltă stelată. O frumoasă icoană în frescă se mai păstrează încă în încăperea de dedesubt.

Interesantă ca arhitectură este și bucătăria de la capătul de vest al construcțiilor de pe această latură, de formă și boltiri identice cu brutăria de pe latura sud. O atenție deosebită merită camera centrală a bucătăriei, cu interesanta ei boltă pe trompe de unghi, ce se înalță îngustîndu-se treptat, pînă ce se termină într-un turn lanternă cu opt ferestre, care străpung acoperișul. La curțile domnești ale epocii (Mogoșoaia, Potlogi etc.) se aflau bucătării asemănătoare.

În sfîrșit, latura de răsărit a incintei e închisă de un zid înalt de cărămidă care desparte corpul principal de construcții de clădirile bolniței. Pavilionul fîntinii adosat acestui zid, în interiorul curții, cu coloanele lui de piatră și bolțile împodobite cu picturi, este de o frumusețe remarcabilă.

BOLNIȚA

În cadrul incintei exterioare a mănăstirii, pe latura de est, se află un grup de construcții (o bisericuță la mijloc, resturile unui rând de case la nord și un foișor la sud-vest), cunoscut sub denumirea de bolniță. După cum arată pisania fixată deasupra ușii de intrare, ea a fost construită în 1696, din inițiativa Mariei doamna, soția lui Brincoveanu.

Biserica, cu o singură turlă, mai joasă decât cele ale bisericii mari, se încadrează armonios în grupul central de construcții al Hurezului. Un brâu rotund îi împarte fațada în două registre, unul inferior, decorat cu un rând de panouri dreptunghiulare, și altul superior, în care apar o serie de arcade oarbe, tăiate de un alt rând de arcuri. Ciubucul de sub cornișă este realizat din două rânduri de cărămizi în unghi, alternând cu două șiruri de cărămizi dispuse liniar.

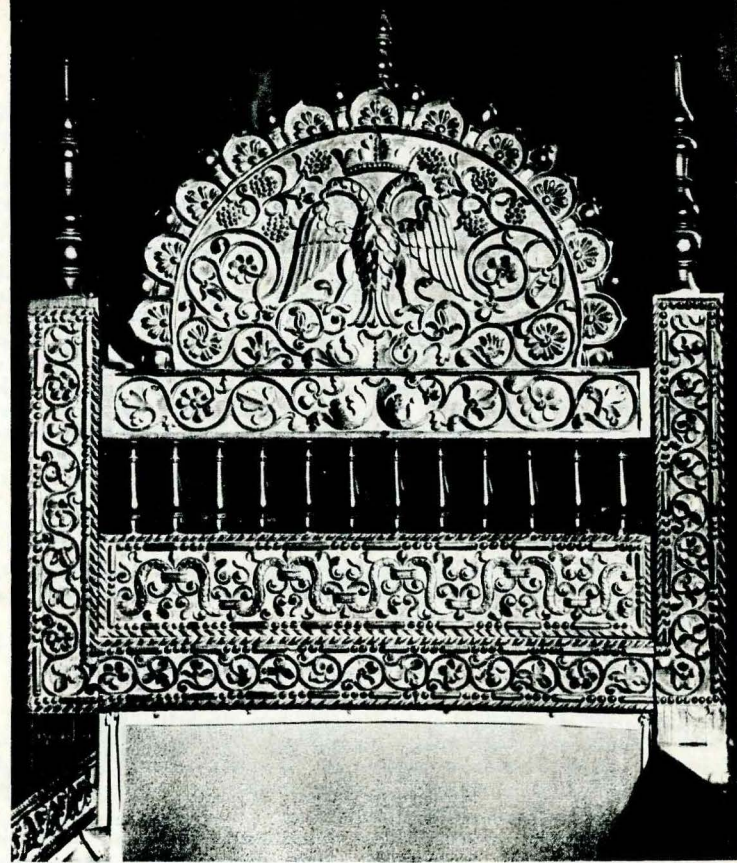
Concepută sub formă de navă, ea este împărțită în trei încăperi: pridvor, naos și altar. Pronaosul lipsește.

Pridvorul este susținut de opt stâlpi de piatră, dintre care doi lipiți de peretele naosului, prevăzuți cu baze și capitele pătrate pe care se sprijină arcadele ce susțin frontispiciul bisericii, deasupra căruia se înalță o cupolă. Pe peretele din dreapta se află portretul lui Ioan Arhimandritul (1699) care s-a îngrijit de construcție. Tot aici se află o inscripție pe filacterul din mina egumenului Pahomie (1793—1796) din care reiese că în timpul acestuia s-au adus reparații lăcașului din pricina evenimentelor de « La letul 1787 » când « fiindu răsmiriț, și nevoie mare în țară de nemți și de turci, au venit un saraschiur cu oaste turcească de au șăzut în mănăstire în anu și multe stricăciuni s-au făcut » . . .

Din pridvor se intră în naos printr-o ușă din lemn de stejar, cu întreaga suprafață sculptată, încadrată de o ramă de piatră decorată cu motive ce se întind într-o acoladă deasupra ei.

Forma naosului este patrulateră. În cele patru colțuri ale încăperii se înalță patru stâlpi ce susțin tot atâtea arcuri, pe care se sprijină turla cu cupola bisericii. Sub arcul de la răsărit se ridică timpla aurită, bogat sculptată.

Pe peretele de apus al naosului, deasupra ușii, se află o inscripție încadrată de motive ornamentale, în care se menționează că biserica a fost pictată de zugravii Preda și Nicola, la doi ani după terminarea construcției. Pe cel de la sud sînt pictate portretele ctitorilor, Constantin Brincoveanu și Maria doamna, iar pe cel nordic, portretul lui Antonie vodă și al lui Neagu postelnic, fiul lui, tatăl Mariei doamna.



12. Scaun sculptat din vremea lui Constantin Brincoveanu (detaliu)

În biserică se mai află un prapur de mușama pictat cu negru pe fond alb roșcat, pe care apare inscripția « Constantin Brîncoveanu principe al Valahiei Transalpine; anul 1696 ».

Pitorescul foișor din colțul sud-vestic are o bază dreptunghiulară, pe care sînt înălțate douăsprezece coloane de piatră rotunde, cu caneluri semicirculare, care se opresc sub capetele decorate cu foi de acant. Capetele se sprijină un șir de arcuri în acoladă înaltă, ce susțin zidăria pe care se sprijină acoperișul. Tavanul este construit din scînduri. Sub foișor se află o pivniță, cu ușa de acces pe latura de vest. Prin amplasarea în peisaj și prin puritatea liniilor sale, această remarcabilă piesă de arhitectură constituie unul din elementele cele mai de preț din întreaga așezare a Hurezului.

Pe latura nordică a incintei se aflau chiliile, astăzi în stare de ruină și consolidate ca atare. Ele serveau drept locuințe călugărilor bolnavi și preoților care slujeau în biserică din această incintă. Construcția avea mai multe încăperi: camere de locuit, cămară, o bucătărie cu vatră, camera bucătarului, o săliță de intrare și o prispă cu stâlpi de lemn. Planul chiliilor a fost reconstruit în urma cercetărilor făcute în ultimii ani.

SCHITUL SFINȚII APOSTOLI

Spre nord, la capătul unei întinse livezi, se înalță o altă construcție aparținînd epocii brîncovenești. Este vorba de schitul « sfinții Apostoli », construit în 1698 sub îngrijirea lui Ioan Arhimandritul.

Monumentul are o incintă din ziduri de cărămidă, în mijlocul căreia se află o biserică în formă de navă, un șir de chilii pe latura nordică și un alt corp de clădiri în colțul de sud-vest.

Turla bisericii prezintă o siluetă zveltă și are mai multe ferestre încununate cu cîte două rînduri de arcuri realizate din cărămidă în colțuri. Fațada lăcașului este despărțită tot în două registre de un brîu lat, în relief, format din trei rînduri de ciubece. Planul bisericii cuprinde un pridvor deschis, sprijinit pe doi stâlpi, un pronaos, naos și un altar cu absida trilobată.

Pe stîlpii pridvorului se sprijină patru arcuri care susțin o cupolă. Ușa de intrare în pronaosul de formă dreptunghiulară este simplă. În cele patru colțuri ale pronaosului se află patru stâlpi ce susțin patru arcuri pe care se sprijină

cupola pictată. Peretele zugrăvit de la est, care-l desparte de naos, este format din trei arcuri trilobate sprijinite pe stâlpi.

Pe peretele de la vest, în stînga ușii, se află portretul mitropolitului Tudosie. Deasupra ușii, tot în stînga, este zugrăvit Ioan Arhimandritul, care ține biserica în mîna dreaptă. Pe peretele de nord se află pictați Matei Basarab, soția lui și doi fii ai lor, ținînd în mîini biserica mănăstirii de la Cimpulung, ai cărei ctitori erau. Constantin Brîncoveanu cu Maria doamna, ținînd în mîini mănăstirea Hurez, și fiii lor Constantin și Ștefan, sînt zugrăviți pe peretele de la sud.

Naosul este de formă pătrată ca și cel al bisericii bolniței și cu cîte un stîlp în fiecare colț, pe care se sprijină patru arcuri ce susțin turla. Pereții naosului, ai altarului și arcadele — tîmpla lipsește păstrîndu-se numai grinzile pe care se sprijinea — sînt în întregime pictați. O inscripție de pe peretele de vest menționează că pictura a fost făcută la 1700 de zugravii Iosif și Ioan.

Picturile interioare ale schitului sfinții Apostoli au fost supuse unei reușite opere de restaurare, recent terminată. Prin tente neutre și completări discrete, s-a reușit astfel reconstituirea unui ansamblu pictural pe jumătate distrus.

Chiliile de pe latura nordică, complet refăcute cu ocazia restaurării de la începutul veacului, au aproximativ aceeași împărțire ca și cele ale bolniței.

Construcțiile din colțul de sud-vest, cuprinzînd două încăperi mari și un balcon în capătul scăriilor de acces, deasupra căruia se află clopotnița, adăposteau stăreția. Spre sud, clădirea era mărginită de un pridvor, din care se vedea întreaga vale a Romanului, cu mănăstirea, bolnița și schitul sf. Ștefan.

SCHITUL SFÎNTUL ȘTEFAN

La vest de mănăstire, peste apă, într-o poiană, se află schitul « sf. Ștefan », construit în 1703, tot sub îngrijirea lui Ioan Arhimandritul. Azi nu se mai păstrează decît biserica, construită în formă de navă cu mici abside, așezată odinioară în mijlocul unei incinte precum și două corpuri de clădiri noi refăcute peste vechile fundații. Inițial însă, schitul era împrejmuit de un zid acoperit cu olane, sprijinit la exterior de puternici contraforți din cărămidă și piatră. În colțurile de sud-vest și nord-est, se aflau două corpuri de clădiri cu mai multe încăperi, iar în colțul de nord-vest se înalța clopotnița.

Fațada bisericii se aseamănă cu cea a schitului « sfinții Apostoli ». Acoperișul turlei este însă mai țuguat și spre deosebire de restul construcțiilor de acest fel din complexul Hurezului, pridvorul lipsește, biserica avînd numai pronaos, naos și altar.

De formă dreptunghiulară, pronaosul este acoperit de o boltă sferică, ce se sprijină prin patru arcuri pe patru console fixate în colțurile încăperii. Naosul are formă pătrată, lărgită cu două sinuri semicirculare ce se deschid pe laturi, acoperite cu cite un sfert de boltă sferică. El este ocupat de patru stâlpi de zid, de la care pornesc patru arcuri. Pe acestea, prin intermediul unei bolți sferice, se reazimă tamburul cilindric al turlei. Timpla altarului, ca și la schitul « sf. Apostoli », lipsește.

SCHITUL SFÎNTUL IOAN

Schitul « sf. Ioan », de care s-a amintit mai înainte, de fapt cea mai veche așezare de la Hurez, se află la o distanță de cca trei ore în sus pe apa Romanului. Din el nu se mai păstrează însă decît ruine, deși la 1823 biserica era încă în ființă și fusese de curînd reparată de egumenul Ioanichie.

Ca așezămînt de cultură și artă, cunoscut și prin școala de copîști de manuscrise ce a activat o vreme aici, complexul Hurez era renumit și pentru numeroasele sale obiecte textile sau de metal, cu mare valoare istorică și artistică, între care veșmînte cu motive florale lucrate în fir de aur și pietre scumpe donate bisericii de către Constantin Brîncoveanu, o anaforiță lucrată de meșterul argintar Georg May II din Brașov și dăruită bolniței mănăstirii în 1697, împreună cu alte obiecte, de Maria doamna, o altă anaforiță cu chipurile sfinților Constantin și Elena, o candelă lucrată în 1716 de meșterul Thomas Lang din Sibiu, un chivot reprezentînd biserica de la Curtea de Argeș etc. Multe dintre aceste obiecte poartă inscripții ce le plasează încă în prima perioadă a existenței așezămîntului.

Marea majoritate a obiectelor de artă provenite de la mănăstirea Hurez, se află în prezent în colecțiile Muzeului de artă al Republicii Socialiste România, întregind fondul artistic al epocii brîncovenеști.

Moment culminant în istoria artei Țării Românești, subliniind o ultimă fază de progres real și poate cea mai interesantă etapă din evoluția arhitecturii ei, mănăstirea

Hurez exprimă limpede și cuceritor așa-numitul « stil brîncovenesc », ce exercită multă vreme de aci înainte, atît în structură cît și în ornamentația monumentelor, o influență puternică.

Dînd dovadă de ingeniozitate și spirit creator, renumiții meșteri ai lui Constantin Brîncoveanu îmbracă tipuri de plan și forme structurale vechi în haina bogată a unui stil nou, inaugurînd o perioadă remarcabilă în istoria artei românești, sub imboldul mîndrului voievod, al cărui gust pentru frumos și ale cărui posibilități materiale fără egal, au imprimat în bună măsură susținuta activitate constructivă ce caracterizează sfîrșitul veacului al XVII-lea și primele decenii ale veacului următor. Între toate construcțiile întreprinse de Brîncoveanu, ansamblul mănăstirii Hurez, remarcabil prin unitatea de stil a complexului și tendințele noi, spre simetrie și compoziție ordonată, necunoscute pînă acum și premergătoare frumoaselor ansambluri de tipul mănăstirii Văcărești, ce vor fi construite de aci înainte, rămîne cel mai important, cel mai reprezentativ și mai fermecător monument.

El este astăzi cel mai important ansamblu de arhitectură religioasă din cel de al XVII-lea veac al Țării Românești.

LISTA ILUSTRĂȚIILOR

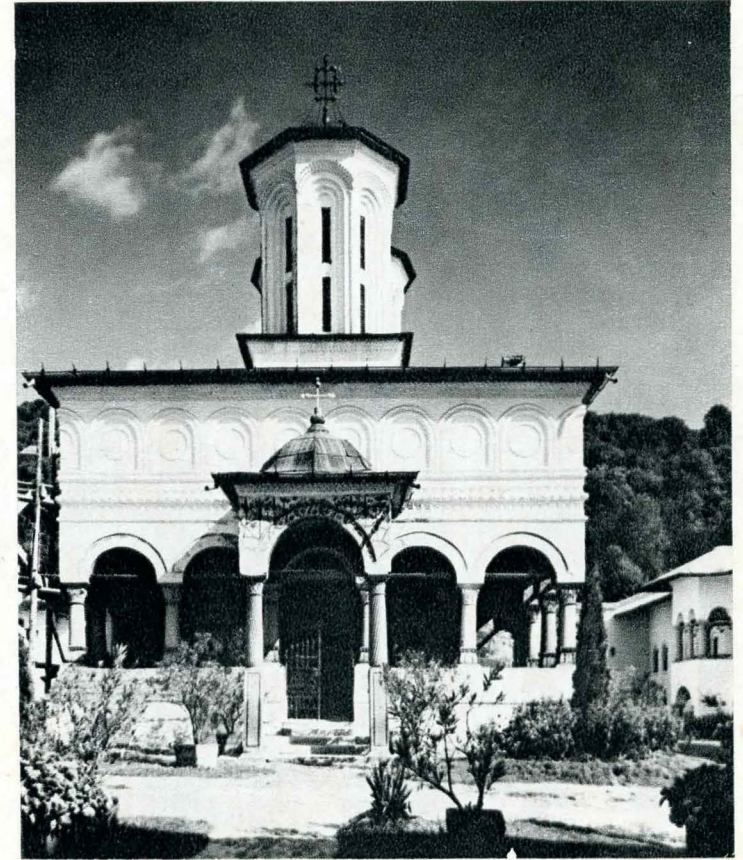
În text:

2. Pridvorul bisericii: detaliu
3. Detaliu de fereastră (pronaos)
4. Pisania și intrarea în pronaos
5. Tabloul votiv din pronaos: Constantin Brîncoveanu, Maria doamna și copiii lor
6. Detaliu de frescă: Scările lui Ioan și Iacob
7. Foișorul lui Dionisie: detaliu
8. Detaliu de tîmplă
9. Intrarea în paraclis
10. Biserica. Detaliu de fațadă
11. Candelabru din vremea lui Constantin Brîncoveanu
12. Scaun sculptat din vremea lui Constantin Brîncoveanu (detaliu)

În afara textului:

13. Constantin Brîncoveanu (detaliu din tabloul votiv)
14. Biserica mănăstirii Hurez
15. Portretele ispravnicilor Badea și Apostol și ale meșterilor Istrate lem-

- narul, Vucașin Caragea pietrarul și vătaful zidarilor
16. Judecata de apoi (detaliu, pridvor)
17. Neamul dinspre tată al lui Constantin Brîncoveanu (pronaos)
18. Portretele familiei Cantacuzino—din neamul dinspre mamă al domnului
19. Brîncoveanu copil (detaliu, pronaos)
20. Portretul lui Matei Basarab
21. Pronaos (detaliu)
22. Calotă (pronaos)
- 23, 24. Foișorul lui Dionisie (detalii)
25. Pridvorul paraclisului
26. Paraclisul: fațada vest
27. Foișorul lui Dionisie și paraclisul
28. Detaliu de tîmplă (paraclis)
29. Încăpere din reședința domnească
30. Detaliu de boltă
31. Intrarea la pivnițe
32. Bolțile pivniței
33. Biserica bolniței
34. Foișorul bolniței
35. Detaliu de frescă (pridvorul bolniței)
36. Naosul schitului sfinții Apostoli
37. Schitul sfinții Apostoli
38. Schitul sf. Ștefan

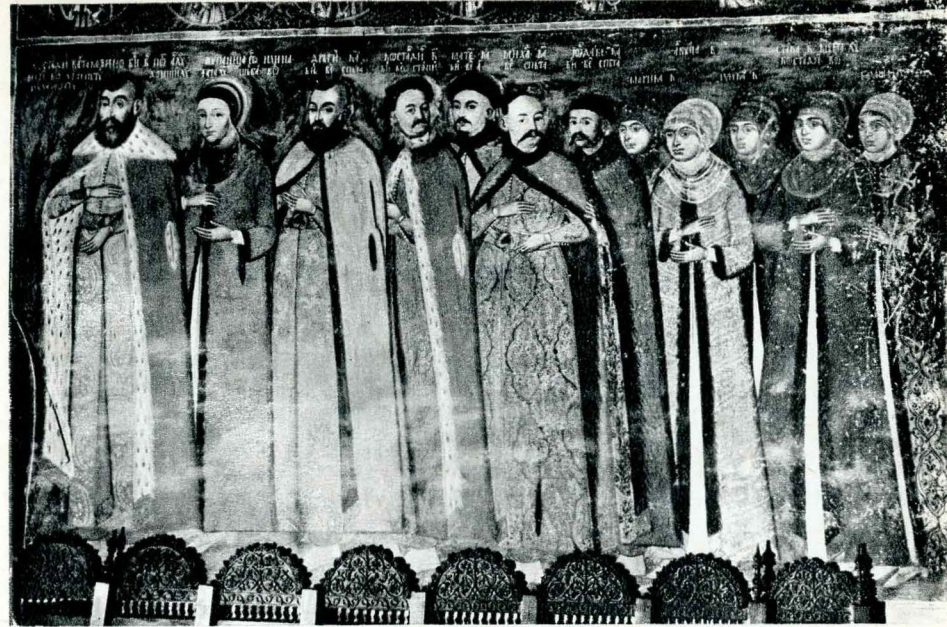
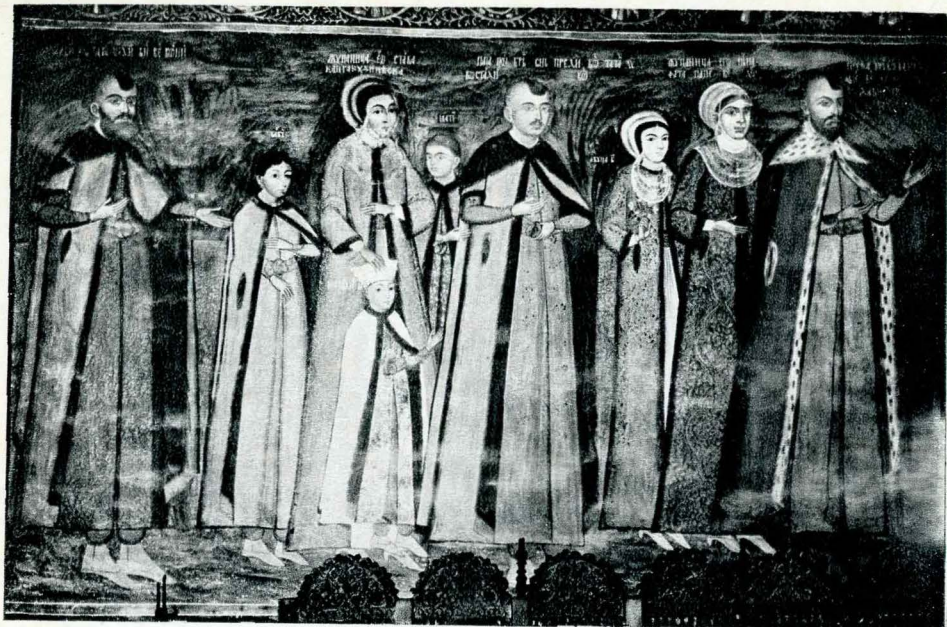




15



16

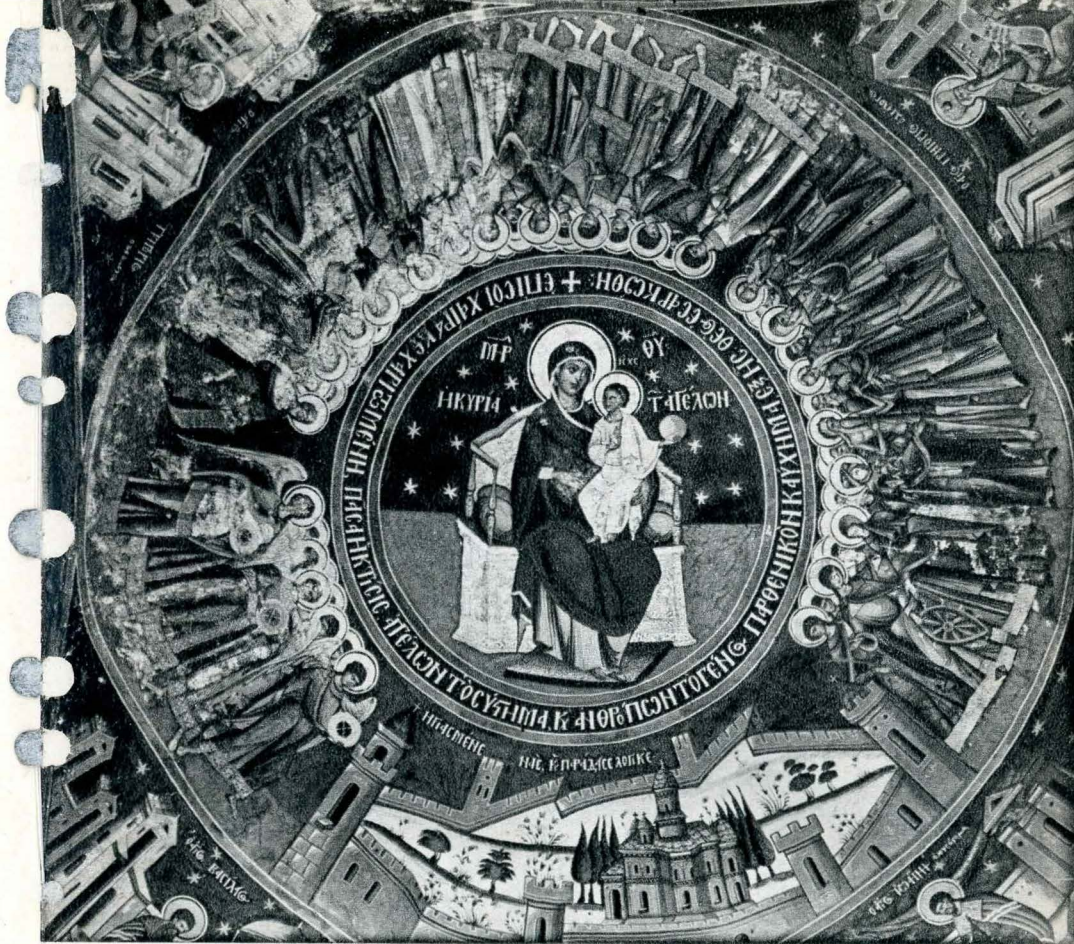




19



20





23

<https://biblioteca-digitala.ro>

24



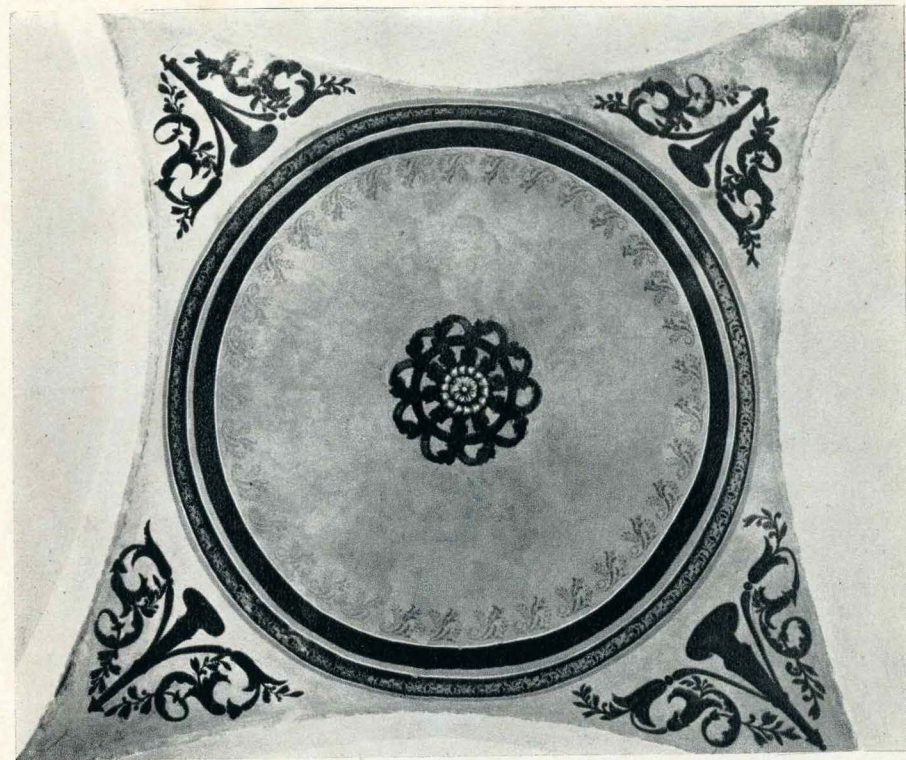




27



28





31



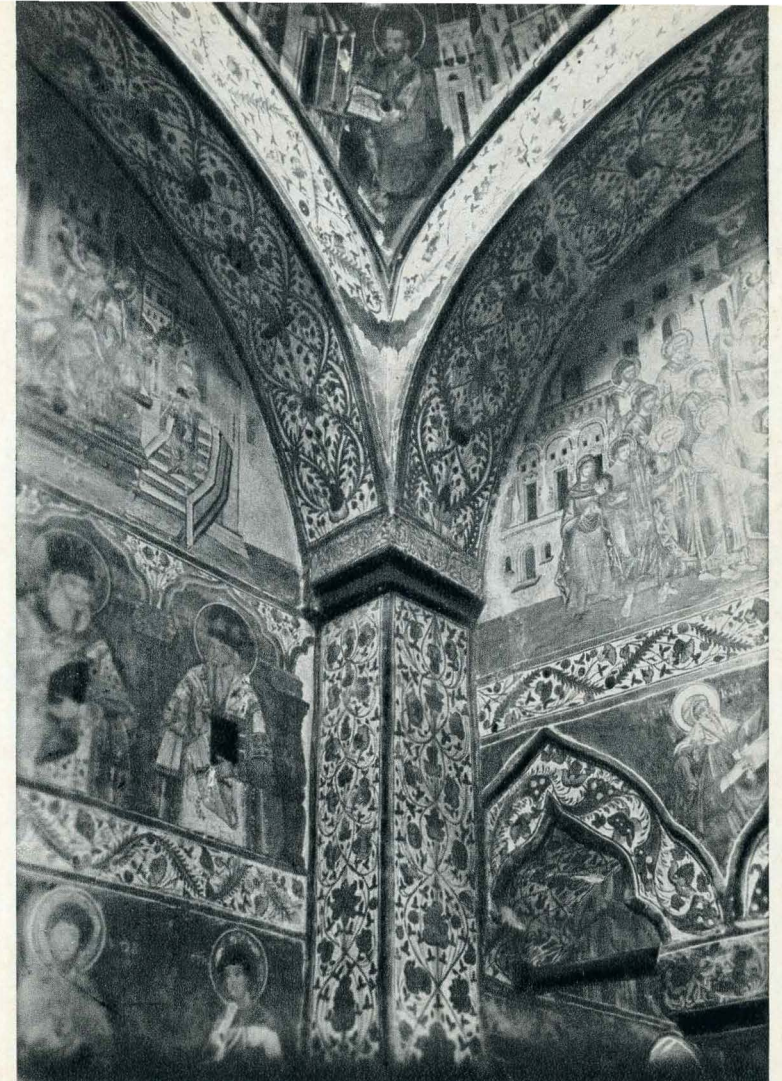
32

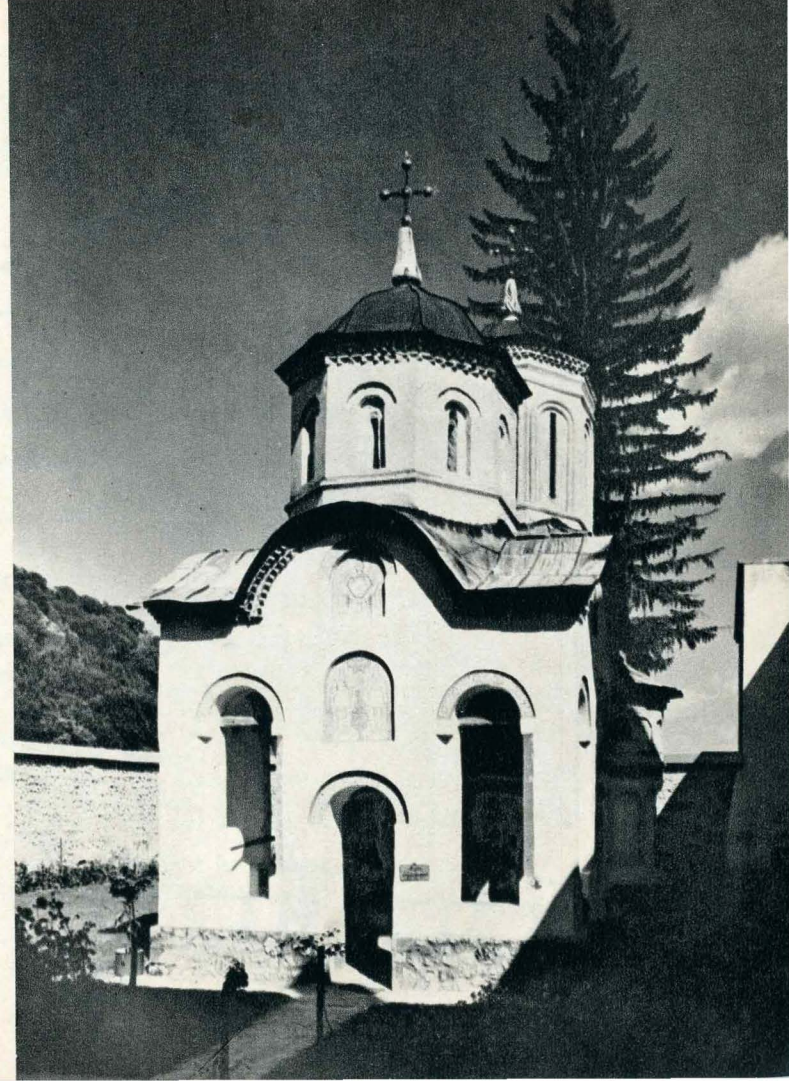
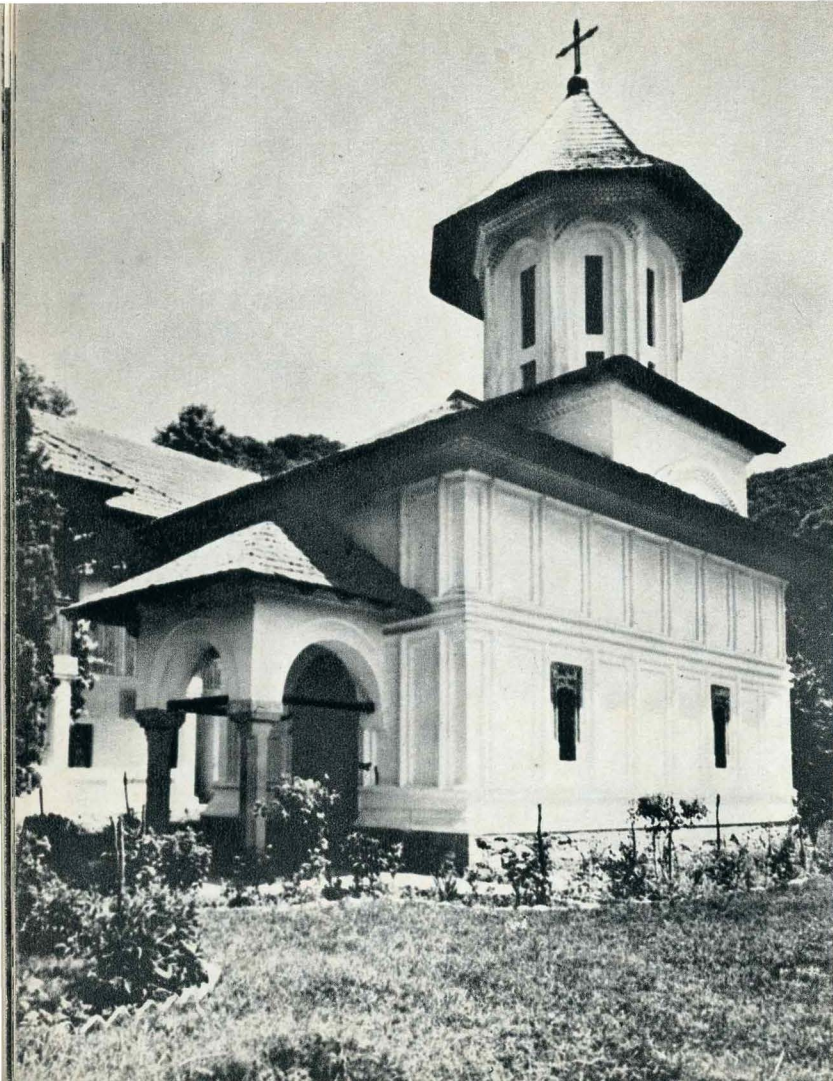


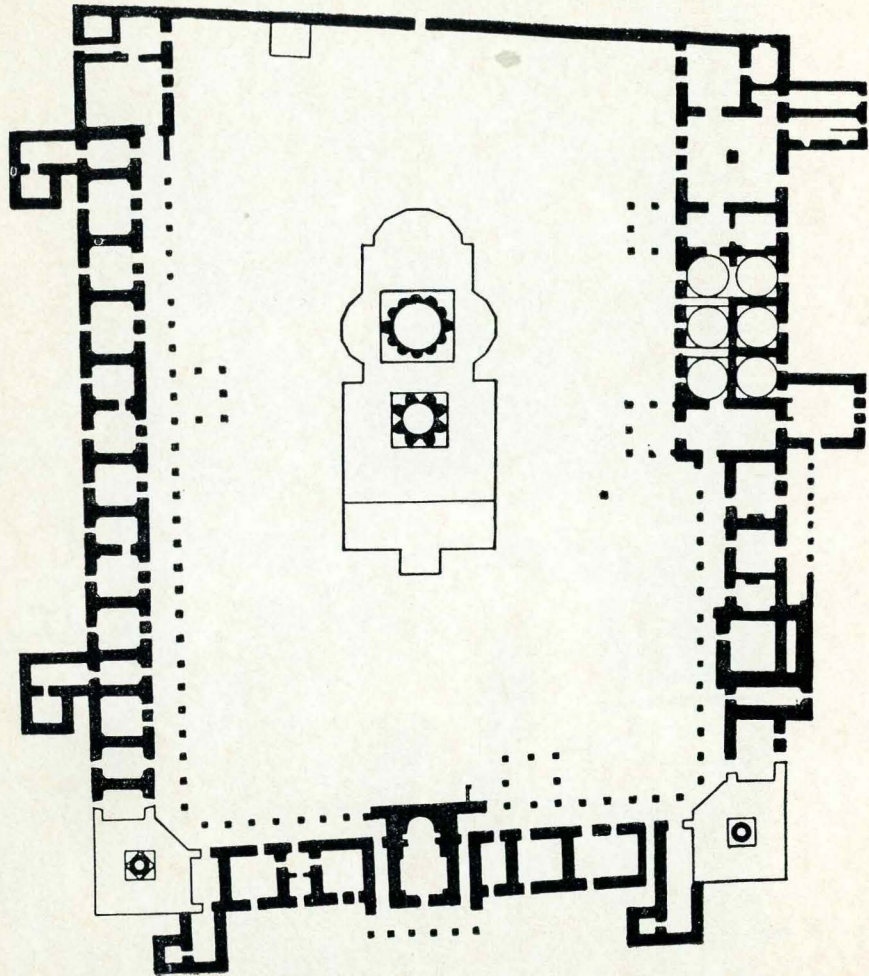
33



34







SCURTĂ BIBLIOGRAFIE

- Toiculescu Gr., *Raporturi asupra citorva mănăstiri, schiturii și biserici din țară* (în *Analele Academiei Române*, s. II, t. VIII, București, 1867–1945)
- Bilciurescu Șt., *Mănăstirile și bisericile din România, cu mici notițe istorice și gravuri*, București, 1890
- Lapedatu Al., *Mănăstirea Hurezi* (în *Buletinul Comisiunii monumentelor istorice*, I, București, 1908)
- Ghika-Budești, *Biserica mănăstirii Hurezi* (în *Buletinul Comisiunii monumentelor istorice*, II, București, 1909)
- Iorga N., *Mănăstirea Horezu. Dezvoltarea și viața ei*, Văleni, 1912
- Iorga N. și Balș G., *Histoire de l'art roumain ancien*, Paris, 1922
- Ștefănescu I. D., *La peinture religieuse en Valachie et Transylvanie depuis les origines jusqu'au XIX siècle* 2 vol, Paris 1930–1938
- Drăghiceanu V., *Mănăstirea Hurezi* (în *Buletinul Comisiunii monumentelor istorice*, XXVI, București, 1933)
- Ionașcu I., *Contribuții la istoricul mănăstirii Hurezi*, Craiova, 1935
- Ghika-Budești, *Mănăstirea Hurezi* (în *Buletinul Comisiunii monumentelor istorice*, XXIX, București, 1936)
- Ionescu Grigore, *Istoria arhitecturii românești*, București, 1937
- Ionașcu I., *Istoricul mănăstirii Horez – Vilcea* (în *Arhivele Olteniei*, Craiova, XXIV, 1939)
- Voinescu T., *Elemente locale realiste în pictura religioasă din regiunea Craiova* (în *Studii și cercetări de istoria artei*, 1–2, București, 1954)
- Scurtă istorie a artelor plastice în R.P.R., I, Arta românească în epoca feudală*, Editura Academiei, București, 1957
- Balș Șt., *Mănăstirea Hurezu, descoperiri făcute cu prilejul restaurării, mijloace și materiale noi folosite* (în *Sesiunea științifică a Direcției Monumentelor Istorice*, multiplicat de CDAS, București, ianuarie, 1963)
- Istoria României*, III, Editura Academiei, București, 1964

Redactor responsabil: VICTOR ADRIAN
Tehnoredactor: NICOLAE MIHĂILESCU

*Dat la cules 26.10.1967. Bun de tipar 14.06.1968. Apărut 1968.
Tiraj 7.700+140 ex. broșate. Hirtie velină cretată de 100g/m².
Ft. 24/700×900. Coli ed. 3,31, Coli de tipar 2,5. Comanda
4686. A. nr. 16.826. C. Z. pentru bibliotecile mari 7. C. Z.
pentru bibliotecile mici 7.726.*

Întreprinderea Poligrafică «Arta Grafică», Calea Șerban
Vodă 133, București — Republica Socialistă România. Co-
manda nr. 430.





Lei 7