

D.M.A.S.I.

I
631

D. M. I.
BIBLIOTECA
Inv. 1860
Cota



MĂNĂSTIREA
PLUMBUITA

EDITURA
MERIDIANE



D.M.A.S.I

DIRECȚIA MONUMENTELOR
ANSAMBLURILOR
ȘI SITURILOR ISTORICE
BIBLIOTECA

Cota cărții: I.631.

Inventar: 1860

MONUMENTE ISTORICE

MIC ÎNDREPTAR



I 631

CORINA POPA

MĂNĂSTIREA
PLUMBUITA

inv. 1860

D. M. I.
BIBLIOTECA
Inv. 1860
Cota _____

EDITURA MERIDIANE
București, 1968

Fotografiile executate de S. Cernescu de la Studioul de artă fotografică al Combinatului Poligrafic „Casa Scînteii”, București



Pe copertă: Biserica Mănăstirii Plumbuita
pag. 2—3: Mănăstirea Plumbuita—vedere din incintă

La mijlocul veacului al XVI-lea, târgul Bucureștilor ridicat numai de un secol la rangul de reședință domnească se întindea pe o arie redusă, dar așezarea prielnică pe drumul comercial dintre Giurgiu și Tirgoviște și apoi importanța militară a poziției sale explică evoluția rapidă și creșterea sa continuă. Ca urmare, domnitorul Mircea Ciobanul (1545 — 1554; 1558 — 1559) strămută aici capitala Țării Românești. Deși continuă să împartă această cinste pînă către mijlocul secolului al XVII-lea cu Tirgoviște, Bucureștii devin reședința aproape permanentă a voievozilor Țării Românești.

Cu centrul la Curtea Veche (pe locul Pieței Unirii de astăzi) Bucureștii secolelor XVI—XVII se terminau, spre nord-nord-est, în dreptul actualei Biserici cu Sfinți din Calea Moșilor.

Pe drumul ce ieșea din București spre Buzău, în apropierea podului Colentinei, pe o terasă înaltă a acestui riu se ridica mănăstirea Plumbuita, ctitorită și înzestrată din grija domnilor munteni. În preajma mănăstirii, malurile lacurilor Fundeni și Tei, cu care se încheie salba lacurilor ce înconjoară Bucureștii spre nord, erau acoperite de păduri, la adăpostul cărora Colentina trebuie să fi avut ape bogate, cu vaduri de mori și «bălți de pește», cum atestă documentele vremii.

Aflată azi la capătul răsăritean al șoselei Colentina, și inclusă demult în perimetrul orașului, mănăstirea se găsea odinioară departe de oraș; este firesc, așadar, să considerăm că aceasta trebuie să fi avut, de la început, caracterul unei așezări întărite, așa cum o putem vedea și azi.

Zidul de incintă formează un patruleter neregulat avînd pe una din laturile scurte un turn clopotniță, prin parterul căruia se intră în curtea mănăstirii.

În dreapta intrării se ridică fosta casă domnească, actuala stăreție, prevăzută cu un pridvor larg la etaj și cu intrarea la pivniță, la parter. Zidul de incintă adăpostește, în continuare, șirul de chilii ce înconjoară curtea. Pe latura opusă intrării trebuie remarcată vechea bucătărie, dispusă în apropierea unei încăperi mai spațioase, probabil vechea trapeză a mănăstirii.



1. Vedere generală a mănăstirii — înainte de restaurare

Aproximativ în centrul incintei se înalță biserica plănuită ca o construcție de tip triconc, cu turlă pe naos și pridvor deschis.

Numărul și diversitatea clădirilor ce compun complexul de arhitectură medievală de la Plumbuita subliniază interesul deosebit pe care-l prezintă mănăstirea, pentru cunoașterea arhitecturii civile și bisericesti din Țara Românească în secolul al XVII-lea.

Deși începuturile ei se pot desluși din documente încă din secolul al XVI-lea, aspectul general de azi al mănăstirii, precum și alcătuirea sa se datorește lui

Matei Basarab (1632—1654), unul din cei mai însemnați ctitori dintre domnii Țării Românești.

Istoria mănăstirii este legată de cea a Bucureștilor și deci de istoria frământată a Țării Românești, din veacurile XVI și XVII.

Domnia lui Mircea Ciobanul căsătorit cu Chiajna, fiica lui Petru Rareș domnul Moldovei (1527—1538; 1541—1561), urmată de cea a fiului său Petru cel Tânăr, (1559—1568), ajutat și el, minor fiind, de mama sa, constituie o perioadă caracterizată prin aceeași politică internă. Este vorba în primul rînd de încercarea domniei de a supune marea boierime, în vederea întăririi puterii centrale, atît de mult slăbită către mijlocul veacului al XVI-lea.

Consolidarea, chiar relativă a domniei, a favorizat o activitate ctitoricească însemnată și care s-a legat mai ales, de noua capitală, București. Mircea ridică, în centrul orașului, vechea curte domnească (Curtea Veche) și în apropierea curții, prima biserică de zid, cel mai vechi monument feudal pe care îl mai păstrează Bucureștii. Grijă pentru noua reședință continuă și în timpul domniei lui Petru cel Tânăr, amintit ca prim ctitor al Plumbuitei în actul de închinare al acestei mănăstiri către Athos.

Închinarea mănăstirilor pămîntene celor athonite devenise un fenomen frecvent în secolul al XVI-lea. Domnii țărilor române bucurîndu-se de autonomie internă, pe lângă activitatea ctitoricească din țară, manifestau un zel deosebit în ajutorarea mănăstirilor athonite, fie prin daniile ocazionale menite să ajute la reparații (fapt ce explică apariția domnilor munteni în tablourile votive ale bisericilor de la Athos) fie, mai ales, prin închinarea mănăstirilor românești.

Astfel, în 1585 Mihnea Turcitul (1577—1583; 1585—1591) închină mănăstirea Plumbuita mănăstirii Xiropotam de la Athos: «mănăstirii de la Sf. Munte ce se cheamă Xiropotam și i-am închinat metoh mănăstirea ce se cheamă de la podul

Colintinii, hramul . . . slăvitului proroc . . . Ioan, cu toate moșiile, cu viile din dealul Bucureștilor și cu baia nouă de lângă orașu domniei mele».

Închinarea mănăstirii Plumbuita, în acest ultim sfert al secolului al XVI-lea, pare a fi legată de un incendiu distrugător al mănăstirii Xiropotam care a fost reconstruită cu ajutor primit din Țara Românească.

Hrisovul de închinare nu este important atît pentru că menționează acest eveniment, cît pentru faptul că în urma pierderii pisaniei originale de la mănăstirea Plumbuita, documentul oferă date prețioase privind începuturile acestui lăcaș.

Sînt amintiți aici domnii ce-au contribuit la ridicarea și înzestrarea mănăstirii, începînd cu Petru cel Tânăr: «Acest metoh de la podul Colintinii fost-au zidit de răposatu Petru Voevod». Urmează apoi Alexandru II (1568—1574; 1574—1577) tatăl lui Mihnea «iar domnia sa cu bunăvoință iarăși au zidit și au cumpărat . . . părintele domnii mele». O contribuție mai importantă au avut-o însă Mihnea și mama sa, doamna Ecaterina, care au mărit și au înzestrat mănăstirea după cum spune același document: «iar domnia mea și maica domnii mele doamna Ecaterina iarăși l-am întocmit și l-am întărit acest metoh . . . am zidit și am făcut prea frumoasa biserică mare . . . și am adaos . . . toate cite sînt de trebuință și podoabe bisericii . . . ca la o mănăstire de lavră . . .».

Momentul următor din istoria Plumbuitei se leagă de glorioasa domnie a lui Mihai Viteazul (1593—1601).

După strălucita victorie de la Călugăreni (13 august 1595), armata lui Mihai, copleșită de superioritatea numerică a turcilor, se retrage spre nord, lăsînd Bucureștii în mîinile lui Sinan Pașa. Acesta încercă să întărească orașul împotriva lui Mihai, dar domnul muntean atacă prin surprindere, în toamna aceleiași an, silînd pe Sinan Pașa să părăsească capitala țării, nu înainte de-a căuta să o distrugă «de-a da foc și flăcări la toate casele, bisericile, grădinile și curțile boierești». Printre bisericile ce au avut de suferit în urma acestui incendiu se numără și mănăstirea Sf. Troiță (biserica Radu-Vodă

de azi), mănăstirea spătarului Stelea și Plumbuita. Un document, mai tîrziu, amintește că Mihai a dăruit mănăstirii satul Boldorogheștii de sus, probabil pentru a o ajuta după stricăciunile suferite.

Domniile lui Radu Șerban (1602—1610; 1611—1620) și Radu Mihnea (1611—1616; 1620—1623) marchează etape în refacerea și consolidarea noii capitale aflate în ruină în primii ani ai veacului al XVII-lea. Radu Mihnea reface vechea mănăstire Sf. Troiță, monument important al arhitecturii bisericești de la începutul aceluia secol.

Este interesant pentru ritmul în care Bucureștii s-au refăcut și totodată pentru istoria mănăstirii Plumbuita hrisovul din 1614, noiembrie 18, prin care Radu Mihnea întărește mănăstirii de la podul Colentinei stăpînirea asupra a 15 prăvălii din oraș. Precizînd și locul acestor prăvălii, hrisovul ocolnică din 8 iunie 1626 al lui Alexandru Coconul (1623—1627) este și mai concludent pentru ilustrarea vieții comerciale intense a Bucureștilor. Sînt amintite astfel: «un loc unde au fost lumînăria mai de nainte însă cu casele și pivnița aproape lingă mănăstirea Sf. Gheorghe. Apoi două prăvălii în București lingă prăvăliile mănăstirii lui Mihai Voevod, alte două lingă prăvăliile mănăstirii Nucetul de jos, loc de 4 prăvălii în București lingă Trifan Leucă cu casele și cu pivnița și cu foișor deasupra . . .»

Acestor proprietăți din oraș li se adaugă «baia cea mare în București, care este din sus de Curtea domnească, lingă apă».

Prin același hrisov se întărește «tot locul Sf. mănăstiri, unde stă mănăstirea cît este împrejurul ei cu crîngul, cu braniștea, cu două vaduri de moară în apa Colintinii, un vad din sus de mănăstire și alt vad din jos și cu morile», precum și moșia de la Timburești, cea de la Boleasa și vechea danie a lui Mihai — Boldorogheștii de sus.

Acest hrisov ocolnică ilustrează prin numeroasele danii atribuite lui Mihnea și doamnei Ecaterina că aceștia, — ctitori principali, — au înzestrat în primul rînd și-n cea mai mare parte mănăstirea, restul domnilor limitîndu-se, cu puține excepții, la întărirea vechilor proprietăți.

O altă concluzie ce se desprinde este aceea că majoritatea veniturilor mănăstirii Plumbuita proveneau din prăvălii și baie, deci era o mănăstire de oraș, ale cărei venituri erau strâns legate de viața Bucureștilor. Se pare că pământurile stăpinite de mănăstire nu constituiau o sursă de aceeași importanță, ele acoperind numai nevoile mănăstirii.

Parcurgând aceste hrisoave domnești putem urmări și evoluția numelui mănăstirii. La început o găsim ca « mănăstirea ce se cheamă de la podul Colintinii » sau « de la Colintina » deci denumire primită de la podul Colentinei, punct important și cunoscut pe drumul Buzăului. Sub această denumire apare în documentele de pe timpul lui Mihnea Turcitul și Radu Șerban.

2. Latura de sud-vest a mănăstirii — înainte de restaurare



Hrisovul din 1626 vorbește însă de « mănăstirea ce se numește Plumbuita de la Colintina »; ar reieși astfel că, în cea din urmă domnie a sa, Radu Mihnea să fi acoperit cu plumb vechea ctitorie a tatălui său. Acest procedeu, dacă nu unic, trebuie să fi fost cu totul deosebit dacă a determinat numele mănăstirii.

Relațiile cu Athosul stabilite și consolidate în urma închinării au sugerat, poate, această soluție, deoarece bisericile mănăstirilor athonite erau, în vremea aceea, mai toate acoperite cu plumb.

Un document mai târziu (1724), povestind călătoria lui Nicolae Mavrocordat spre Afumați, relatează că domnul « au eșit cu mare și frumos alai pină în malul Colintinii, la podul Plumbuitei »; s-ar părea, așadar, că numele mănăstirii a fost împrumutat de către vechiul pod al Colentinei, pentru a-l deosebi, probabil, de alte poduri construite, între timp, pe același riu.

O nouă etapă în istoria mănăstirii începe o dată cu domnia lui Matei Basarab.

Bucurându-se de ajutorul boierimii țării, Aga Matei își învinge pretendentul la scaun, pe Radu Iliș, fiul domnului Moldovei. « Deci cînd au fost la octombrie 25 din sîmbătă, lovitu-s-au străjile din jos de mănăstirea Plumbuita și fură foarte rău înfrînți », relatează letopisețul cantacuzinesc. Locuitorii din apropiere participă ca spectatori, cum povestește, mai departe, cronica: « Bucureștenii cu copiii se suea pe garduri de se uita cum se bate războiul ».

Ajuns pe scaunul țării, Matei Basarab n-a înșelat așteptările boierimii, apărîndu-i interesele în fața pătrunderii elementelor grecești în țară.

Progresele de ordin economic pe care le-a cunoscut Țara Românească, în acest răstimp, și creșterea veniturilor domnești au prilejuit lui Matei Basarab o activitate ctitoricească deosebită.

Amintind numeroasele sale ctitorii (în sensul mai larg, adică și acela de contribuție la refacerea unor biserici) care se ridică la peste 30, letopisețul cantacuzinesc arăta: « Și-au făcut multe mănăstiri și biserici . . . ». « Și multe milostenii și bunătăți.

au făcut aicea în țară și la Sf. Ierusalim și la Sfetaia Gora și într-alte părți și au dăruit multe mănăstiri și le-au înnoit».

Ctitoriile datorate lui Matei Basarab alcătuiesc o relativă unitate și, chiar dacă preiau unele elemente caracteristice secolului al XVI-lea, formează o etapă importantă a arhitecturii muntene, constituind totodată o premisă a stilului brâncovenesc, ce se va cristaliza în cea de-a doua jumătate a secolului al XVII-lea.

Printre acestea se numără și mănăstirea Plumbuita pe care o rezidește, se pare, în amintirea victoriei repurtate, în locurile din apropierea monumentului, asupra lui Radu Iliăș.

Deși nu i-a sporit averea decât cu moșia Plăseni pe Mostiște, Matei Basarab a întărit stăpînirea mănăstirii asupra vechilor proprietăți. Astfel, îi recunoaște dreptul « și să-și apere pădurea de împrejurul sfintei mănăstiri și balta de pește de acolo însă de din sus de pod . . . iar cari vor tăia în păduri sau vor vîna în bălți . . . de-i vor prinde călugării să aibă a-l trage și a-l prădarea ca pe un om rău».

Pentru a afla data rezidirii mănăstirii sînt edificatoare două hrisoave: unul din 10 aprilie 1647 și altul din 1 octombrie același an, ambele amintind acest eveniment din viața lăcașului. Primul marchează, probabil, data începerii lucrărilor, iar al doilea, dacă nu încheierea acestora, în orice caz, o fază înaintată a lor. În mod curent construcțiile începeau primăvara și pînă în toamnă erau, măcar în linii mari, terminate. Fiind vorba de o ctitorie domnească putem presupune că toamna, construcția era aproape încheiată. Se pare că, legat de aceste lucrări, Matei Basarab a scutit pe colibașii din jurul mănăstirii de obligații pentru ca să fie în « poslușanie » la mănăstire.

Alături de curțile domnești ridicate de Matei Basarab la Tîrgoviște și București, casa domnească de la Plumbuita ocupă un loc important în arhitectura civilă a vremii, fiind singurul monument păstrat în București, din timpul domniei lui Matei Basarab. Tot

3. Biserica mănăstirii — înainte de restaurare



așa și biserica Plumbuitei a fost fără îndoială refăcută în întregime, încadrându-se, ca arhitectură, în seria monumentelor acestei perioade.

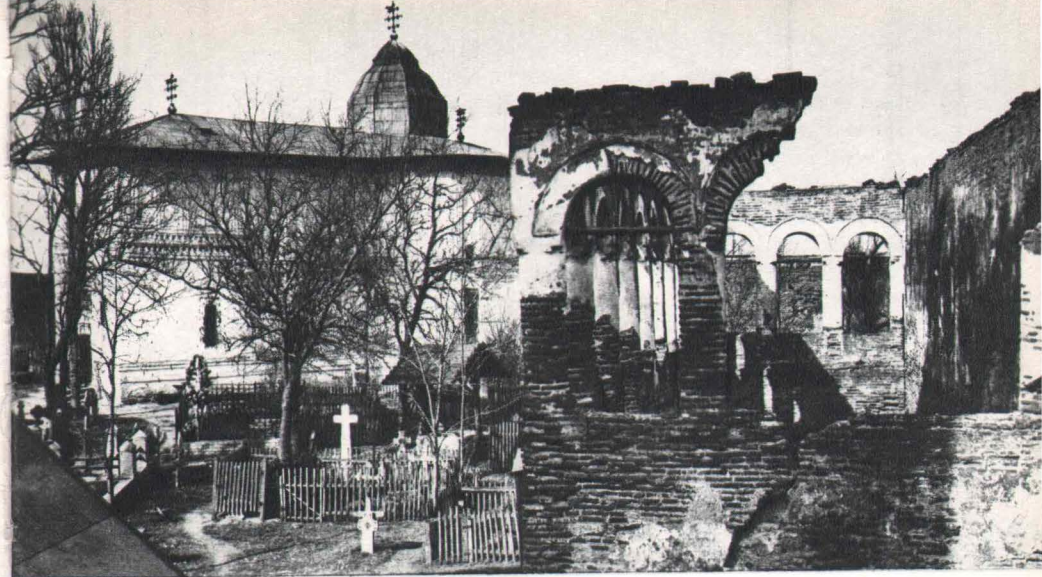
Călătorul Paul de Alep care a vizitat, după 1654, împreună cu patriarhul Macarie al Antiohiei, Bucureștii și împrejurimile sale amintește în trecut de mănăstirea « ce poartă numele lui Sf. Ioan Botezătorul ». Este, foarte probabil, vorba de Plumbuita. Mai interesantă este însă constatarea, pe care tot el o face : în urma vizitării mănăstirilor Gura Motrului, Căldărușani, Plătărești, toate ctitoriile ale lui Matei Basarab, le consideră foarte asemănătoare. Unitatea de stil, mai greu de delușit astăzi din cauza numeroaselor transformări ulterioare, era prin urmare foarte evidentă în deceniul șase al secolului al XVII-lea.

Știri mai târzii ne oferă și alte date privind istoria mănăstirii. Fiind situată pe traseul vechiului drum comercial ce lega Bucureștiul prin Buzău de Moldova, mănăstirea Plumbuita era probabil des cercetată de călători.

Această îndatorire de-a găzdui pe drumeți trebuie să fi fost o obligație destul de grea de vreme ce, la 1661 mai 29, Grigorie Ghica voievod dădea egumenului lăcașului o carte ca « să oprească pe tot omul să nu conăcească la mănăstire, nici să miie acolo sau să mănince bucate ci să conăcească într-altă parte ».

Despre un astfel de drumeț aflăm din inscripția de pe o piatră funerară, azi dispărută, ce a fost pusă pe mormîntul lui « Gheorghie fiul Gheghebrăt de la Brașov », care venise « cu fiii lui iubiți » în preumblare la București, în timpul lui Constantin Brîncoveanu și care « vîslind într-o luntre » pe apa Colentinei s-a înecat în anul 1694 sau 1705, fiind apoi înhumat la Plumbuita.

Știri asupra situației mănăstirii mai găsim într-un document din 1775, iunie 28 prin care Alexandru Ipsilanti (1774—1782 ; 1796—1797) întărea lăcașului « . . . vinăriciul din dealul Secuienilor, în toți anii . . . și din vama din carvasarua domnească » și că « a mai adaos (mănăstirii) . . . pe tot anul de la Ocna Telega, bolovani de sare una sută ». Vinăriciul din Dealul Secuienilor fusese dăruit mănăstirii de « răposatul Constantin vodă Basarab », fiindcă aceasta era « lipsită și scăpătată ».



4. Vederea casei domnești — înainte de restaurare

Tot datorită așezării sale, casele mănăstirii Plumbuita au servit la un moment dat ca « lazaret » în care, conform unei hotărâri domnești din 1797 iunie 22, toți negustorii ce se întorceau din Moldova, unde fuseseră înregistrate numeroase cazuri de holeră, erau obligați să stea cinci zile în carantină și să-și dezinfecete lucrurile și marfa.

O pisanie pictată din 1806, scrisă în grecește, și care a fost publicată într-un volum de inscripții în 1905, cuprinde date în concordanță cu știrile documentare ;

aceasta ne permite să presupunem că, cel puțin în parte, ea copia pisania originală, din piatră, a bisericii.

Ca prim ctitor este amintit Petru cu observația că «din mulțimea anilor biserica s-a dărmat cu totul». Urmează ctitorii Alexandru II, Ecaterina și Mihnea care «a doua oară a înălțat-o din temelii», iar «a treia oară a clădit-o Matei Basarab în anul de la facerea lumii 7155 (1647) la 10 ale lunii april» (data începerii construcției).

Sfârșitul pisaniei ne duce la un alt moment din istoria mănăstirii: «iar în anul 1802 în luna lui octombrie 14, a fost dărâmată cu totul de groaznicul cutremur, iar apoi s-a înălțat așa cum se vede, atât biserica cât și clopotnița cu cheltuiala . . . lui Dionisie din Ianina . . . și s-a săvârșit în anul 1806 . . . fiind Constantin Ipsilante Voevod . . .». Acestei etape (1802—1806) se datorează, după cum reiese din cuprinsul pisaniei, turnul clopotniță.

Este posibil ca în urma cutremurului, naosul să fi rămas cu un plan neregulat, așa cum poate fi văzut și azi. Dacă această ipoteză este exactă atunci lucrările încheiate în 1806 au avut caracterul unor refaceri parțiale iar nu de zidire nouă din temelii, cum lasă a se înțelege pisania, după vechiul obicei al celor care, înnoind sau reparând un lăcaș, se dădeau drept ctitori.

O catagrafie din noiembrie 1838 cuprinde câteva date interesante privind dispoziția construcțiilor din incintă și starea acestora. «În dreapta intrării» în mănăstire se aflau «casele egumenești . . . învelite cu șindrilă. Înăuntru, odăile cele de sus, din dreapta, sînt trei . . .» Odăile din stînga «sînt două și o tindă mare și o cămară». În rînd cu încăperile din stînga erau «alte șase odăi». Beciurile de sub aceste încăperi ca și casele egumenești erau «havarisite cu totul». Lîngă biserică se mai aflau «două odăi, o cuhnie de zid și acestea toate havarisite».

Dintre numeroasele știri despre mănăstire, din prima jumătate a secolului al XIX-lea, amintim că, în timpul revoluției din 1848, a fost folosită drept închisoare, după cum consemnează «Gazeta de Transilvania»: pe cei arestați «între baionete muscălești i-au dus la Plumbuita».



5. Vedere din incintă — după restaurare — laturile de vest și sud-vest

inv. 1860



Legea din 1863 privind secularizarea averilor mănăstirilor închinată a făcut ca multe dintre aceste mănăstiri să rămână cu totul lipsite de venituri și să se transforme ulterior în biserici de mir. Este și cazul Plumbuitei care încetează de a mai fi mănăstire și devine biserică de oraș.

Neîngrijită, foarte curînd mănăstirea ajunge în ruină ceea ce explică necesitatea unei restaurări. Aceasta s-a petrecut între 1933—1956. În lipsa unui material informativ detaliat privind starea monumentului înainte de restaurare ne folosim de fotografiile și releveele publicate în 1913.

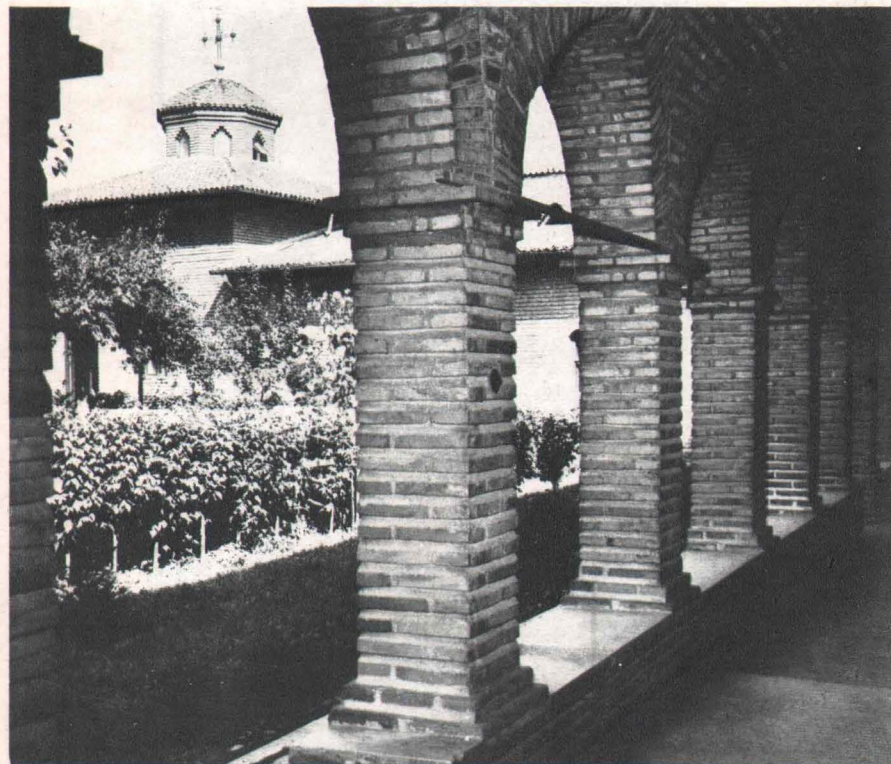
Incinta mănăstirii, în mare parte ruinită, cu înălțimea medie sub cea a primului etaj al turnului clopotniță era tencuită și mai păstra pe latura intrării vechile mezeze. Turnul clopotniță, ridicat în 1802—1806, se găsea într-o stare mai bună decît restul construcțiilor. Arhondaricul, situat în partea opusă casei domnești, era atît de ruinat încît nu a mai putut fi refăcut, de asemenea nici chiliile.

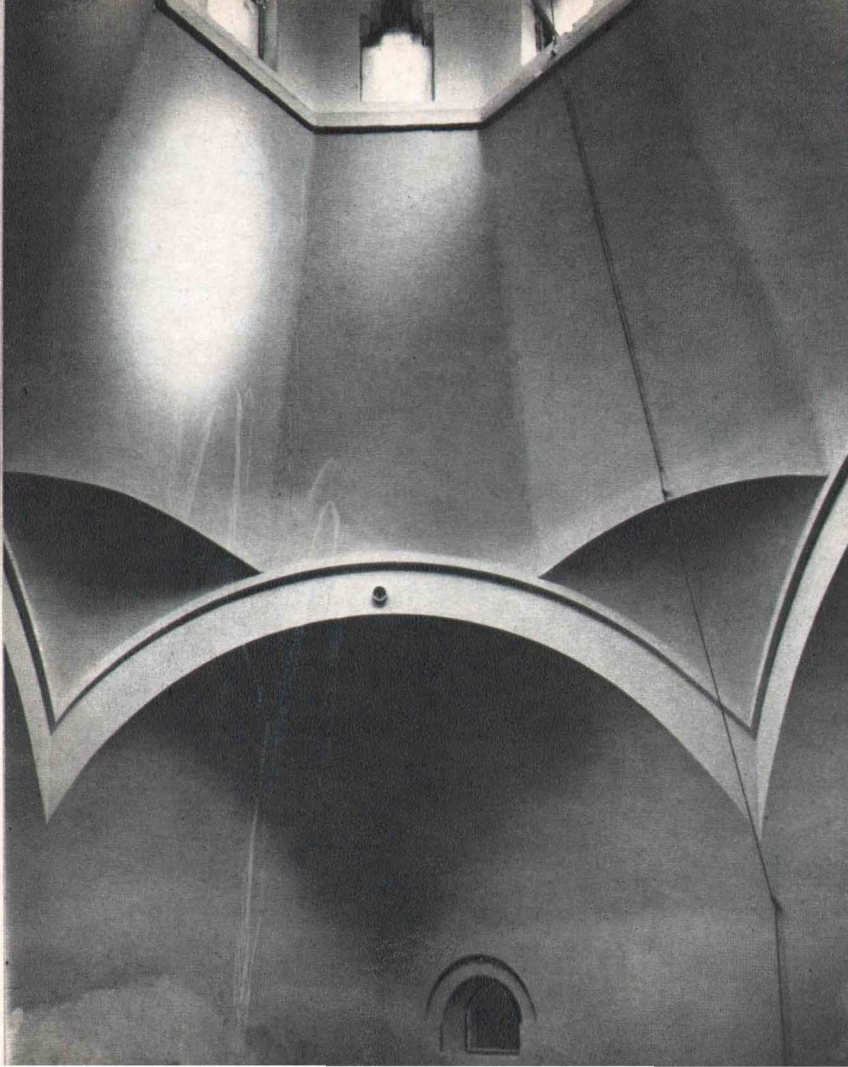
Casa domnească mai păstra încă două încăperi boltite pe care însă restauratorul, considerîndu-le mai noi (probabil 1802—1806) decît construcția lui Matei Basarab, nu le-a mai refăcut și pridvorul, lipsit de acoperiș și planșeu, dar cu coloanele și arcadele intacte.

Probabil tot acestei etape de reparații i se datorează zidirea arcadelor pridvorului bisericii precum și desființarea peretelui despărțitor dintre pronaos și pridvor, realizîndu-se astfel un pronaos mai vast. Pentru luminarea acestei noi încăperi s-au deschis două ferestre, de o parte și de alta a intrării de apus, și alte două, pe fiecare latură a pridvorului zidit.

În locul vechiului perete dintre pridvor și pronaos s-a deschidea arcada triplă sprijinită pe două coloane cu baze înalte: soluție mai de mult cunoscută în arhitectura Țării Românești dar care era folosită, de obicei, pentru a despărți naosul de pronaos.

6. Arcadele porticului mănăstirii





O altă dovadă a existenței pridvorului, încă din secolul al XVII-lea, ne este oferită de o particularitate caracteristică a decorului fațadelor. Briul ce desparte fațada în două registre se află pe fațada apuseană a clădirii și pe fațadele laterale ale fostului pridvor, la o înălțime mai mare, pentru a putea trece pe deasupra arcașilor pridvorului.

Turla de pe naos era prăbușită, iar peste calota naosului se ridica un acoperiș scund, de tablă.

Cu ocazia restaurării, începută în 1933, când s-au redeschis arcadele pridvorului — înalte și înguste — s-au găsit tiranții de lemn înfundați în zidărie, degajându-se totodată și nișa ce adăpostește icoana de hram.

•

Incinta mănăstirii formează un patruleter neregulat cu laturi lungi spre sud-est, respectiv nord-vest și cu intrarea pe latura scurtă de sud-vest, pe sub turnul clopotniță. Construită probabil de la bun început din cărămidă, având caracterul unei așezări întărite, incinta își datorează aspectul actual ultimei restaurări, încheiată în 1956, care, pe baza urmelor găsite, a respectat stilul și specificul arhitecturii secolului al XVII-lea. Casa domnească este și era legată de zidul de incintă, fiind construite pe timpul lui Matei Basarab.

Turnul clopotniță are trei nivele: parterul boltit cilindric pe axul intrării, etajul prim deschis spre curte printr-un pridvor și cel de-al doilea etaj prevăzut cu pilaștri dubli. Acest ultim etaj are două ferestre înalte, decorate cu un chenar în formă de acoladă, între cele două perechi de pilaștri. În afara arcului în acoladă, element curent arhitecturii românești din secolele XVII—XVIII, restul elementelor sînt clasice și aparțin etapei 1802—1806. Dar întrucît turnurile clopotniță erau un element caracteristic mănăstirilor din secolul al XVII-lea, ca Brebu sau Brîncoveni, s-ar putea

7. Bolta bucătăriei — detaliu

1860

ca simbul de zidărie și, mai ales, parterul să fie vechi și numai haina decorativă să aparțină secolului al XIX-lea.

Deși chiliile nu mai păstrează boltirea inițială, porticele cu arcadele semicirculare ce le însoțesc, refăcute după urmele celor vechi, constituie o caracteristică a curții.

Casa domnească, care, foarte curînd după construire, a servit ca stăreție, este dispusă aproximativ în colțul de sud-vest al incintei și prezintă două nivele: cel foarte înalt al pivnițelor și etajul prevăzut, spre curte, cu un pridvor. Printr-un coridor boltit se coboară la cele două încăperi ale pivniței, boltite semicilindric, cu arcuri dublouri. La încăperea mai largă arcurile dublouri pornesc de pe un stîlp masiv central și împart încăperea în patru travee, iar la încăperea mai mică arcul dublu median pornește de pe pilaștri. Acest sistem de pivnițe este caracteristic epocii lui Matei Basarab, regăsindu-se la ctitoriile Brebu, Comana și altele.

Pridvorul etajului, deschis prin arcade semicirculare sprijinite pe coloane de cărămidă, este la fel de caracteristic pentru această epocă. La coloanele pridvorului trebuie să remarcăm capitellurile de cărămidă simple ce rezultă din dispoziția cruciformă a cărămizilor din ultimele rînduri, și care au, mai ales, rostul de-a asigura o suprafață de sprijin mai largă pentru racordarea arcurilor la fusul circular al coloanelor.

Acest procedeu se întâlnește în mod curent în toată arhitectura bisericească a veacului al XVII-lea și era, desigur, folosit și în construcțiile civile ale epocii.

Din complexul mănăstiresc, construit pe timpul lui Matei Basarab, face parte și bucătăria, cel mai vechi exemplar, de acest fel, din arhitectura Țării Românești.

Situată pe latura opusă intrării, bucătăria este o încăpere pătrată, formă de la care, cu ajutorul unor trompe de colț, se ajunge la un octogon de pe care pornesc pinze de boltă arcuite ce se încheie într-o formă circulară și sprijină un scund turnuleț cilindric care, străpuns de opt ferestre și boltit cu o calotă sferică, constituie coșul încăperii. Acest tip de construcție a luat naștere din nevoia de-a găsi un sistem de boltire care să asigure colectarea și evacuarea fumului și a aburilor.



8. Bolta absidei de sud a naosului

Bucătării asemănătoare ca sistem de boltire cu cea a Plumbuitei se mai păstrează la Aninoasa și Antim.

Biserica se ridică aproximativ în centrul incintei prezentînd un plan triconc cu obișnuitele încăperi: altarul, naosul, pronaosul și pridvorul.

Absida altarului boltită cu o semicalotă sferică ușor elipsoidală este despărțită de naos printr-un iconostas zidit, probabil, dintr-o epocă mai nouă. În peretele nordic

al absidei este adâncită o nișă mică ce servește ca proscomidie. Cele două abside laterale ale naosului sînt legate direct de cea a altarului, formînd un plan aproape treflat, dar sînt dispuse diferit față de axa de est-vest a bisericii. Datorită acestei neregularități, suprafața de boltit din naos nu este obișnuitul pătrat și nici măcar un trapez isoscel ci un patrulater neregulat. Credem că această particularitate, chiar dacă ar fi existat de la origine, s-ar datora, în mai mare măsură, refacerilor de după cutremurul din 1802.

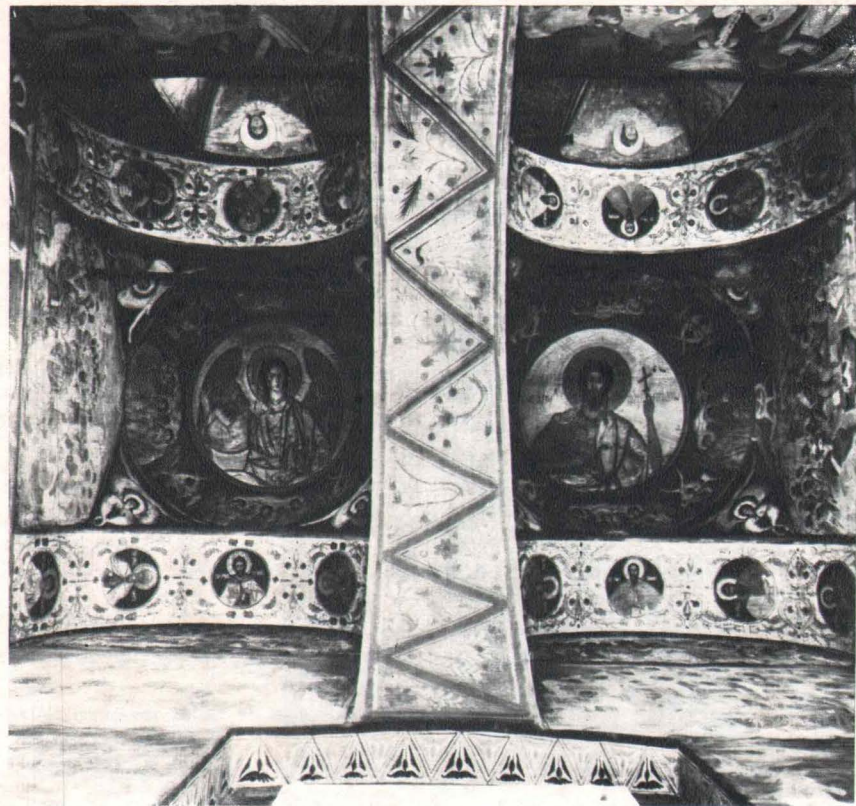
Actuala calotă sferică a naosului se sprijină pe arcurile celor trei abside și pe o scurtă boltă cilindrică spre vest. Deasupra ei se ridică turla, datorată în întregime ultimei restaurări.

Boltirea naosului cu o calotă sferică ce nu comunică cu turla este desigur o soluție adoptată pentru a nu risca prăbușirea unei cupole; inițial însă trebuie să fi fost cupolă pe tambur înalt, care însă n-a mai putut fi refăcută din cauza actualei forme neregulate a naosului. Cele trei abside sînt luminate de cîte două ferestre, dispuse în ax, cîte una mai mare și alta mai mică deasupra, ambele cu glafurile lărgite spre interior.

Trecerea din naos în pronaos se face prin trei arcade sprijinite pe doi stîlpi octogonali masivi din zidărie, dar pe ambii pereți laterali, în dreptul arcadelor, se pot observa unele neregularități ce nu ar putea proveni, se pare, decît de la o altă rezolvare a despărțirii naosului de pronaos.

La bisericile secolului al XVII-lea naosul era despărțit de pronaos fie printr-un perete plin ca la Plătărești (1646), fie tot prin arcade ca și la Gura Motrului (1653), această soluție avînd tendința de a se generaliza.

La Plumbuita însă, deși înainte de ultima restaurare, despărțirea dintre naos și pronaos nu era marcată nici prin perete plin, nici prin arcade, probabil că restauratorii au găsit urmele vechilor stîlpi, dar n-au ținut cont de neregularitățile



9. Boltă pridvorului — decorată cu pictură nouă

amintite ce pot constitui, eventual, urme ale unor pilaștri sau coloane angajate inițial.

Pronaosul dreptunghiular este împărțit de un arc longitudinal în două travee, ar cîte două arcuri transversale micșorează suprafața de boltit a fiecărei travee la care se racordează două calote sferice cu ajutorul unor pandantivi. Actuala boltire se datorează ultimei restaurări și este probabil ca și inițial pronaosul să fi fost acoperit în acest fel, ca și la alte biserici: Arnota (1633), Plătărești, ce-au precedat Plumbuita. Dar dacă vechiul tablou votiv, asupra căruia vom reveni, redă situația reală dinainte de 1802, în locul calotelor simple de azi se înălțau două turle ca și la alte biserici aparținînd aceluiași grup.

Pridvorul are o boltire identică cu cea a pronaosului și se deschide prin arcade înalte și înguste, sprijinite pe stâlpi octogonali, ce prezintă aceleași capitele ca și ale pridvorului casei domnești. Regăsim și aici tiranții de lemn meniți să întărească arcurile la punctele de pornire.

Pridvorul Plumbuitei, așa cum este restaurat, se aseamănă foarte mult cu cele ale bisericilor: Flămînda, Plătărești, dar mai ales cu pridvorul bisericii mănăstirii Gura Motrului, care are arcade la fel de înalte și înguste și același perete plin, în mijlocul fațadei vestice, în care se deschide portalul și icoana de hram.

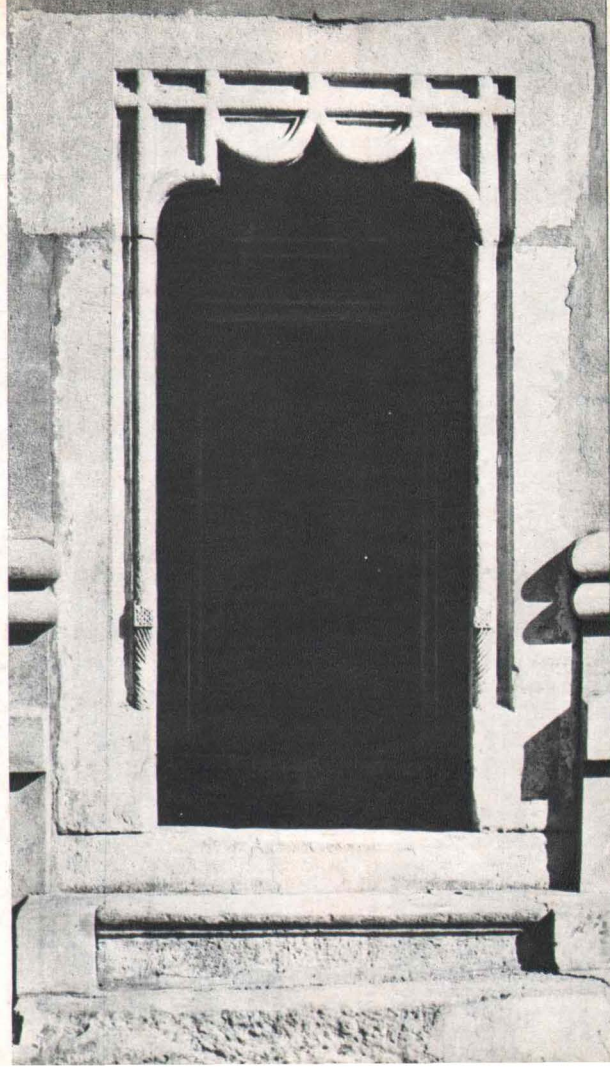
La toate aceste biserici atît suporturile arcadelor de la pridvor cit și capitelele sînt din cărămidă.

Fațadele sînt împărțite de un briu puternic, alcătuit dintr-un ciubuc între două rînduri de zimți, în două registre: cel superior cu panouri încheiate semicircular, iar cel inferior cu panouri dreptunghiulare.

Ciubucele ce încadrează aceste panouri alcătuiesc o rețea decorativă, împodobind suprafața pereților, soluție folosită în mod curent în tot cursul veacului al XVII-lea și mai tîrziu.

După cum am mai amintit, briul median al fațadelor se ridică spre vest, într-un unghi drept ce marchează pridvorul. La monumentele din secolul al XVII-lea, lipsite de pridvor, ca Brebu, de exemplu, briul rămîne la aceeași înălțime de jur împrejurul clădirii.

10. Portalul pridvorului



Biserica a fost de la început tencuită, iar peste tencuială au fost pictate cu culoare roșie cărămizi, așa cum putem vedea pe fragmentul de zidărie aflat la muzeul mănăstirii. Dacă în secolele anterioare fațadele bisericilor erau acoperite cu cărămidă aparentă, către sfârșitul secolului al XVI-lea și în prima jumătate a secolului al XVII-lea se pictează pe tencuială cărămizi ca și la Plumbuita. Folosirea acestui procedeu și la biserica mănăstirii Gura Motrului dovedește că mai era încă utilizat și la mijlocul secolului al XVII-lea.

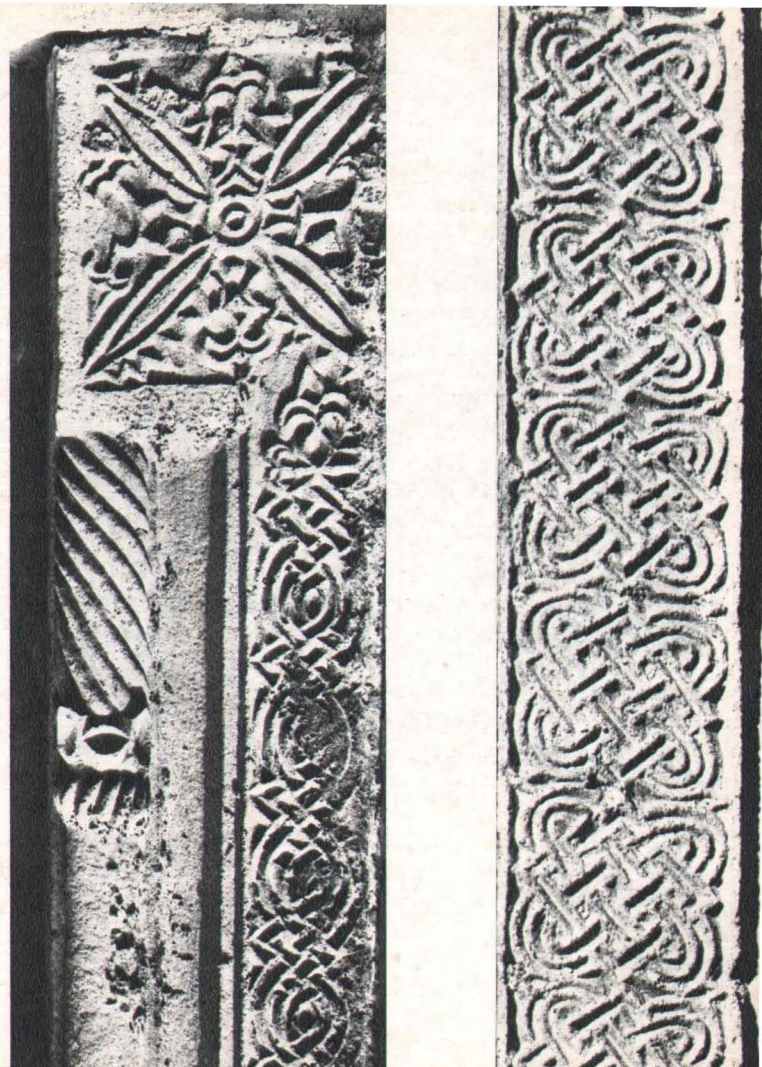
Cele trei ferestre mici ce luminează absidele în partea superioară întrerup briul despărțitor al fațadelor. Această dispoziție este frecventă și apare la biserica mănăstirii Dintr-un Lemn sau la o construcție mai nouă ca Biserica Doamnei din București (1683). Aceste mici ferestre fac trecerea de la răsflătorile rotunde, decorate cu rozete sculptate, ale bisericilor veacurilor precedente, la ferestrele mici dreptunghiulare cu traforuri de piatră, ale artei brâncovenești.

Intrarea în pridvor se face printr-un portal de tipul celor cu baghete încrucișate, frecvent în Transilvania către sfârșitul secolului al XV-lea și începutul secolului al XVI-lea, iar în Moldova dăinuind pînă în veacul al XVII-lea. Baghetele verticale cu aspect de toruri se termină în baze spiralate, iar între bază și tor se interpune cîte o rozetă formată din întretăieri de linii ce amintesc creștătura în lemn. Spre deosebire de modelele gotice transilvănene sau moldovenești, deschiderea portalului are forma unei acolade complicate, caracteristice artei muntenești.

Formele gotice au pătruns în Țara Românească o dată cu construirea bisercii Stelea (1645) la Tîrgoviște, de către Vasile Lupu, în timpul scurtei sale împăcări cu Matei Basarab.

Profilările simplificate ce apar în Țara Românească se datoresc în primul rînd faptului că, chiar sculptura moldovenească părăsise, în parte, principiile plastice ale artei gotice și în al doilea rînd împrejurării că ele au fost preluate și interpretate de meșterii

11. Detalii din chenarul sculptat al ferestrelor



locali. Este de asemenea interesant de observat că, deși formele gotice n-au avut o existență îndelungată pe pământul muntean, ele au cunoscut totuși o evoluție în sensul scăderii adâncimii reliefului.

Un portal similar celui din pridvorul Plumbuitei găsim la Gura Motrului, folosit tot la intrarea în pridvor, spre pronaos deschizându-se aici un portal cu profilatura mult mai bogată în care se îmbină elemente ale portalului cu baghete și acela în arc în acoladă. Fragmentul păstrat în muzeul mănăstirii constituie mărturia că și la Plumbuita exista la intrarea în pronaos un portal de acest fel, tip curent către mijlocul secolului al XVII-lea, prezent și la Brebu și Verbila.

Ancadramentele ferestrelor laturii nordice și ale absidei altarului sînt decorate cu baghete încrucișate și se deschid în acoladă. Regăsim și aici baze spiralate și rozetele prezente la portalul pridvorului. Cele trei ferestre diferă numai în ce privește decorul rozetei dintre bagheta verticală și baza ei spiralată.

Ferestrele de pe fațada de sud poartă în plus o bordură lată ce înconjoară ancadramentul cu baghete și se termină în două rozete mari. Motivele acestor chenare sînt împletituri complicate realizate însă într-un relief plat.

Ancadramentele cu baghete, exceptînd chenarele amintite, sînt asemănătoare pînă la identitate cu cele de la biserica mănăstirii Gura Motrului, iar variațiile în realizarea rozetei de la baza baghetelor sînt atît de mici, încît par făcute de aceeași mină.

Pentru chenarele ferestrelor laturii sudice nu găsim asemănări mai apropiate în timp. Motivul acestor împletituri îl întîlnim însă la sfîrșitul secolului al XIV-lea la Cozia, apoi în secolul al XVI-lea, aproape identic, la piatra de mormînt a lui Radu de la Afumați (1529) sau la chenarul Țisaniei bisericii Cobia (1572). Probabil că sculptura în lemn ar permite o urmărire mai riguroasă a continuității acestui motiv.

Decorul pictat al bisericii datează din două perioade diferite: pictura mai veche se află în cele trei abside, pe pereții naosului, în toate glafurile ferestrelor, iar pictura mai recentă acoperă calotele pronaosului, pereții acestuia și ai pridvorului.



12. Diaconul Dionisie, autorul înnoirilor din 1806—1812; vechiul tablou votiv



13. Alexandru voievod și doamna Ecaterina — vechiul tablou votiv

Din punct de vedere iconografic regăsim ciclurile obișnuite cum ar fi Fecioara cu pruncul în altar, apoi scena împărtășaniei apostolilor și registrul cu ierarhii bisericii ortodoxe.

În cele două abside, începînd cu absida de sud și terminîndu-se cu cea de nord, apar scene din viața lui Isus, remarcîndu-se: Închinarea magilor, în absida sudică și Învierea în cea de nord. Registrul inferior deosebit de înalt este ocupat de sfinți militari. Ambrazura ferestrelor este decorată cu îngeri purtînd ripide. Personajele poartă nimburii, realizate în relief, din stuc aurit. Trebuie apoi remarcat că pictura veche este însoțită, peste tot, de scrieri grecești.

Compozițiile din naos greu de deslușit, fiind foarte afumate, se urmăresc anevoie și din cauza dimensiunilor reduse comparativ cu registrul inferior. Se poate constata că meșterii zugrăvi au pierdut simțul arhitectural, adică nu mai țin cont de interdependența logică ce trebuie să existe între edificiu și decorul lui pictural, socotînd pereții ca simple suprafețe ce trebuie decorate. Se pare că, la Plumbuita, meșterii au preferat să sporească dimensiunile registrului inferior — friza cu sfinți — în loc să realizeze la dimensiuni mai adecvate scenele mai importante din punct de vedere liturgic.

Alături de scenele religioase un loc deosebit de important în pictura bisericilor din secolul al XVII-lea îl ocupă tablourile votive, care devin adevărate frize, ce acoperă atît peretele vestic, cît și parte din pereții de sud și nord ai pronaosului. În cazul Plumbuitei tablourile votive prezintă o situație specială. În 1930 Nicolae Iorga publică în «Portretele domnilor români» o parte a tabloului votiv, înfățișîndu-l pe Matei Basarab ținînd în mîini biserica Plumbuitei. Se distinge numai jumătatea de răsărit a bisericii cu turla

14. Sfinții Împărați Constantin și Elena — icoană de la începutul secolului al XVII-lea (muzeul mănăstirii)





de pe naos. Domnul este îmbrăcat cu o haină lungă peste care se drapează o manta bogată cu o garnitură de blană de culoare închisă. Pictura pare rău păstrată și plină de zgîrieturi.

Ulterior au mai fost publicate două tablouri votive provenind de la Plumbuita: primul înfățișînd pe Alexandru voievod cu doamna Ecaterina, iar al doilea pe Matei Basarab cu doamna Elena. Comparîndu-l pe acesta din urmă aflat pe perețele de nord cu fragmentul publicat de Iorga, putem lesne constata, prin asemănările de costum și de atitudine, că este vorba de aceeași pictură, dar ceva mai clară (retușările datorîndu-se probabil unei restaurări ce a avut loc între timp). Scenele votive se găseau pe pereții laterali ai pronaosului între ferestrele pronaosului și cele ale pridvorului zidit ulterior și înfățișau cele două perechi domnești cu biserica în mîna.

Dispoziția tablourilor votive arată că această pictură a fost făcută după desfințarea peretelui despărțitor dintre pridvor și pronaos. După cum am stabilit, zidirea pridvorului și modificările ce le-a determinat se datoresc reparațiilor din 1802 — 1806, deci pictura veche a bisericii putea fi doar ulterioară anului 1806.

În urma ultimei restaurări, cînd s-a redeschis pridvorul și s-a rezidit peretele despărțitor între pronaos și pridvor — s-au pictat noi tablouri votive pe perețele apusean al pronaosului care înfățișează de asemenea cele două perechi domnești, dar fără miniatura bisericii.

Restul picturii datînd de la ultima restaurare nu este interesantă, nici ca stil, nici ca iconografie.

Numărîndu-se printre cele mai vechi ctitorii domnești din București, mănăstirea Plumbuita trebuie să fi avut numeroase odoare și icoane, danii ale ctitorilor.

15. Nașterea Sf. Ioan — icoană împărătească (1806)

Din bogatul tezaur al lăcașului nu se mai păstrează azi în muzeul mănăstirii decît câteva obiecte valoroase prin vechimea și calitățile lor artistice precum și numeroase piese, mai noi, din secolul al XIX-lea.

Icoana înfățișînd pe Sfinții Împărați Constantin și Elena, se remarcă prin coloritul rafinat și compoziția simplă. Această prețioasă piesă este poate o danie din vremea primilor ctitori: Alexandru și Ecaterina doamna, deci din ultimul pătrar al secolului al XVI-lea sau începutul secolului al XVII-lea.

Trebuie amintită de asemenea icoana meșterului diacon Tudor Zugrav, reprezentînd pe « Sf. Grigore Decapolitul » ce datează de la începutul secolului al XVIII-lea și este realizată în cea mai bună manieră a școlii de pictură brincovenească.

Deși mai nouă decît piesele amintite, icoana împărătească ce reprezintă o scenă din viața sfîntului de hram, « Nașterea Sf. Ioan » este interesantă ca mărturie a repetării unor principii și scheme compoziționale, devenite obișnuite în pictura de icoane. Regăsim aici tratarea ierarhică a personajelor după rolul ce-l ocupă în scena înfățișată și fundalul arhitectonic tratat fără preocuparea de a crea o perspectivă corectă. Această icoană este semnată de Răducanu Pop — Zugrav — 1806 februarie 15.

Mai găsim o cruce de lemn sculptat, din 1724, îmbrăcată în argint aurit cu aplicații de email multicolor ce « s-a înfrumusețat cu cheltuiala preaslăvitului boier dumnealui Gheorghe Grigo mare portar », cum ne spune textul grecesc gravat.

Semnificative pentru arhitectura monumentului sînt segmentul de zidărie și fragmentul de portal păstrate de asemenea în muzeul mănăstirii.

Avîndu-și soarta legată de cea a Capitalei, mănăstirea Plumbuita a cunoscut o viață prosperă în timpurile de înflorire economică a Bucureștilor și a suferit și ea în vremuri de restriște. Schimbările suferite de-a lungul veacurilor nu permit întotdeauna formularea unor certitudini. Cu toate acestea mănăstirea Plumbuita constituie un important și caracteristic ansamblu al arhitecturii din timpul lui Matei Basarab, unul din cei mai însemnați ctitori ai Țării Românești.

LISTA ILUSTRAȚIILOR

În text:

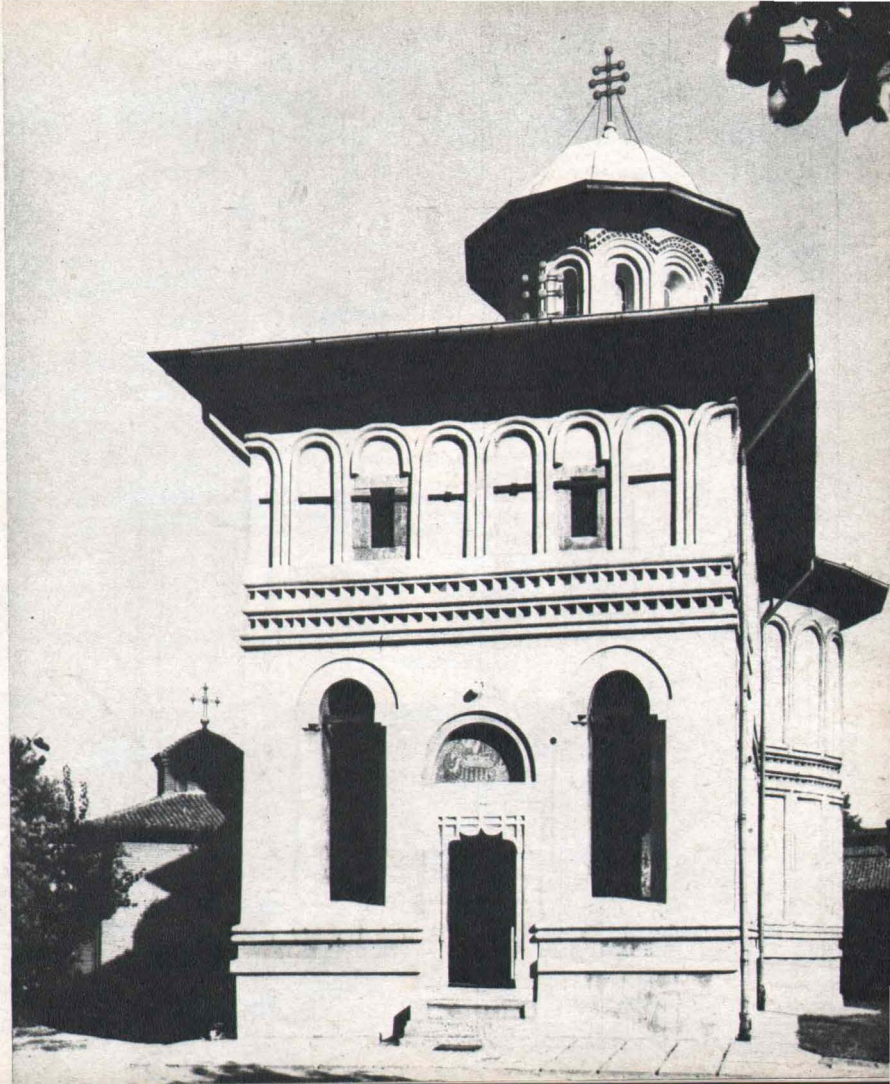
1. Vedere generală a mănăstirii — înainte de restaurare
2. Latura de sud-vest a mănăstirii — înainte de restaurare
3. Biserica mănăstirii — înainte de restaurare
4. Vederea casei domnești — înainte de restaurare
5. Vedere din incintă — după restaurare — laturile de vest și sud-vest
6. Arcadele porticului mănăstirii
7. Bolta bucătăriei — detaliu
8. Bolta absidei de sud a naosului
9. Bolta pridvorului — decorată cu pictură nouă
10. Portalul pridvorului
11. Detalii din chenarul sculptat al ferestrelor
12. Diaconul Dionisie, autorul înnoirilor din 1806—1812; vechiul tablou votiv
13. Alexandru voievod și doamna Ecaterina — vechiul tablou votiv
14. Sfinții Împărați Constantin și Elena — icoană de la începutul secolului al XVII-lea (muzeul mănăstirii)
15. Nașterea Sf. Ioan — icoană împărătească (1806)

În afara textului:

16. Turnul clopotniță
17. Biserica după ultima restaurare — fațada de vest
18. Latura de sud
- 19, 20. Ferestrele fațadei de sud
21. Turla bisericii — vedere din pridvorul casei domnești
22. Matei Basarab cu doamna Elena — noul tablou votiv
23. Alexandru voievod cu doamna Ecaterina — noul tablou votiv
24. Scena din viața lui Isus — pictură veche din naos
25. Arhanghelul Mihail — fragment de pictură veche
26. Pictură veche — registru inferior din naos
27. Isus Pantocrator — pictură veche în bolta naosului
28. Oprirea furtunii — pictură veche
29. Crucea veche de pe catapeteasmă
30. Postamentul scaunului domnesc din naos — azi dispărut (fotografie din 1932)
31. Sf. Grigore Decapolitul — icoana meșterului diacon Tudor Zugrav (sec. XVIII)
32. Detaliu din icoana împărătească
- 33.34. Casa domnească — înainte și după restaurare
35. Vechea bucătărie a mănăstirii

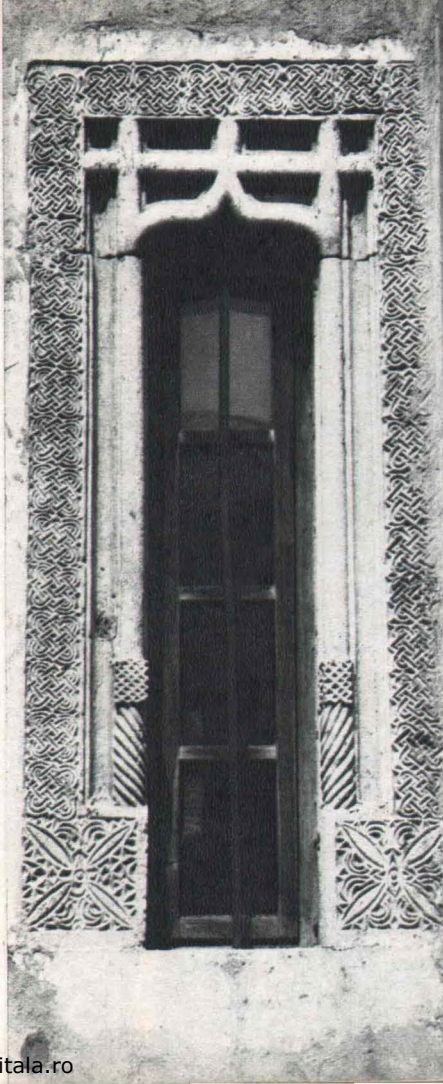


16 17



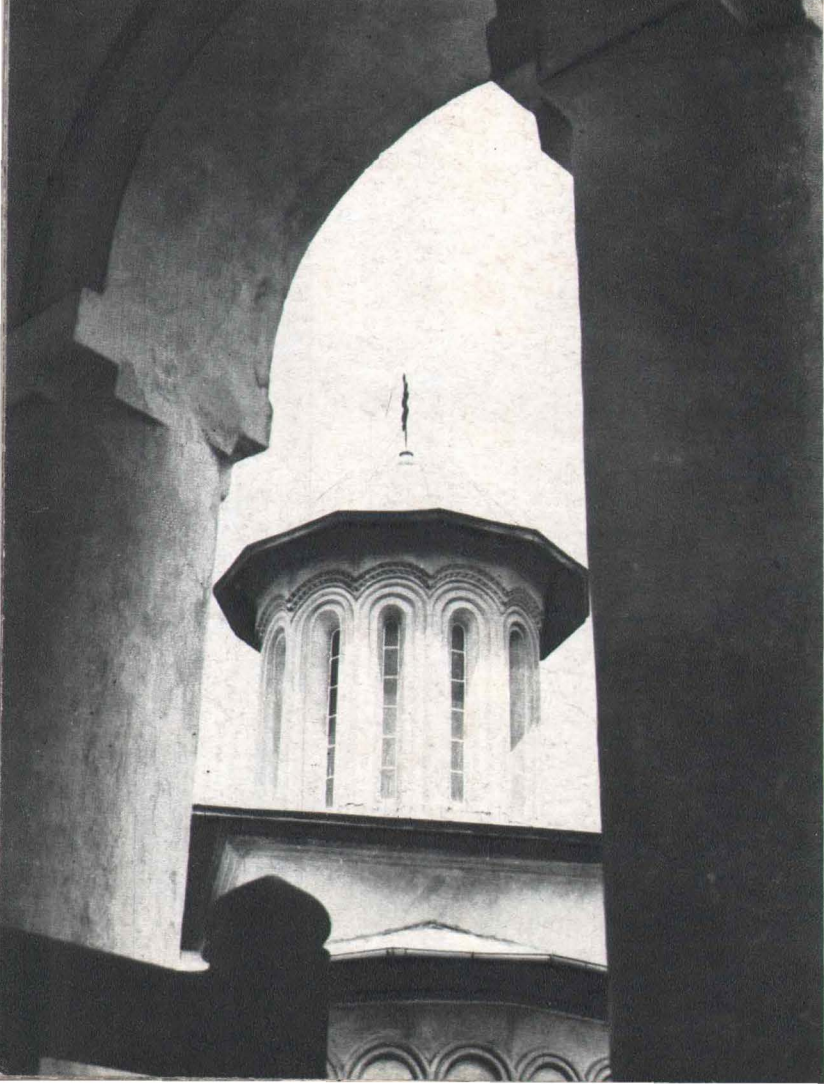


18 19



20





21

22





23

24

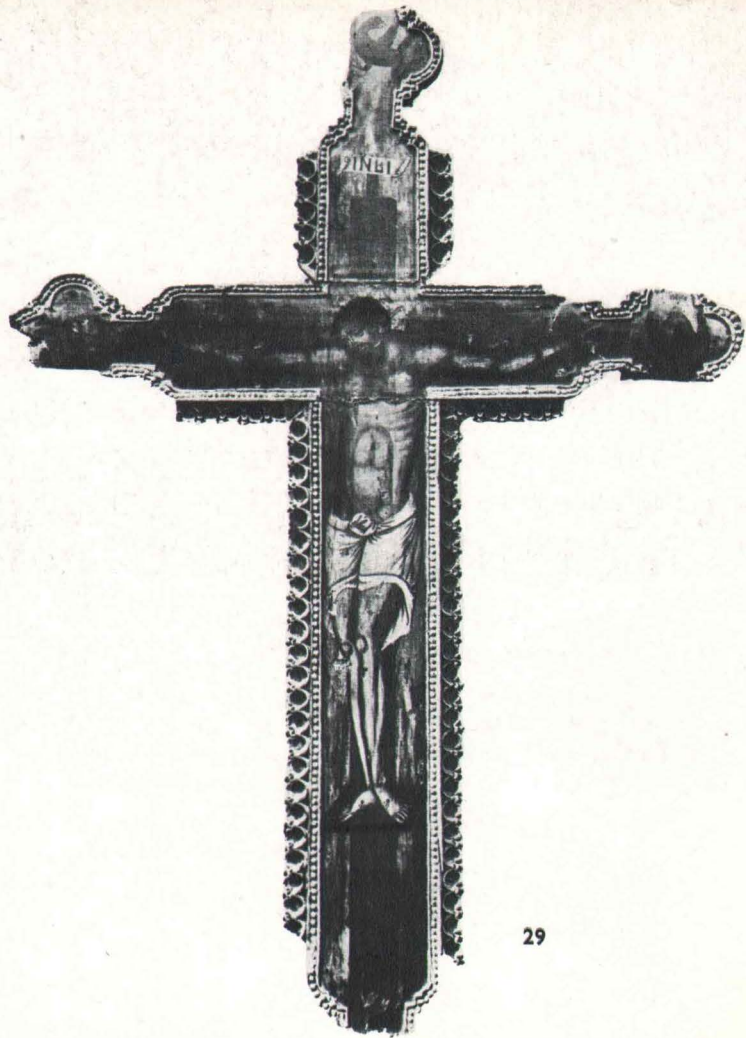


25

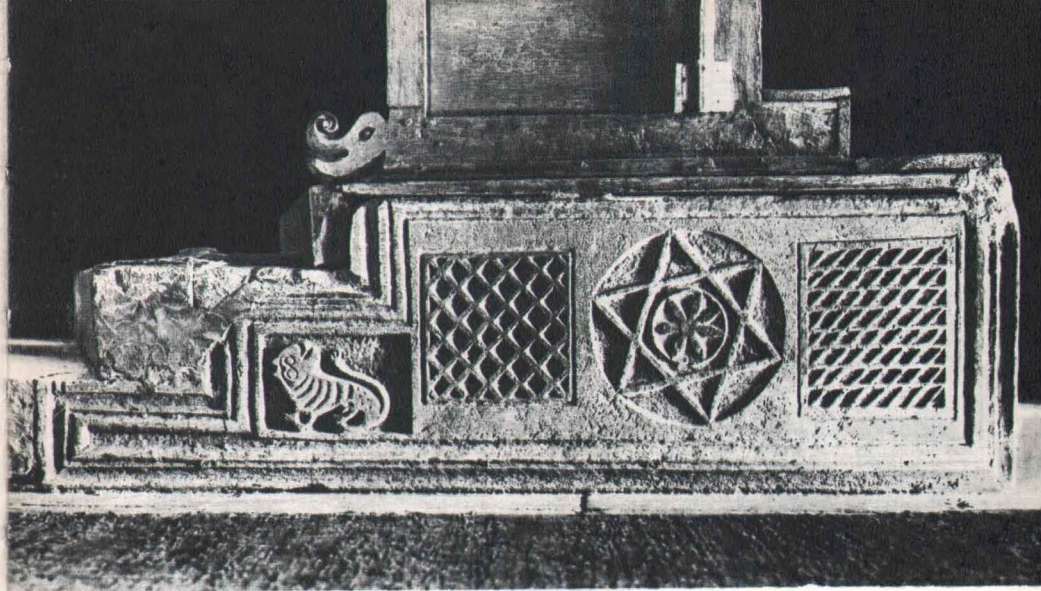
26







29



30



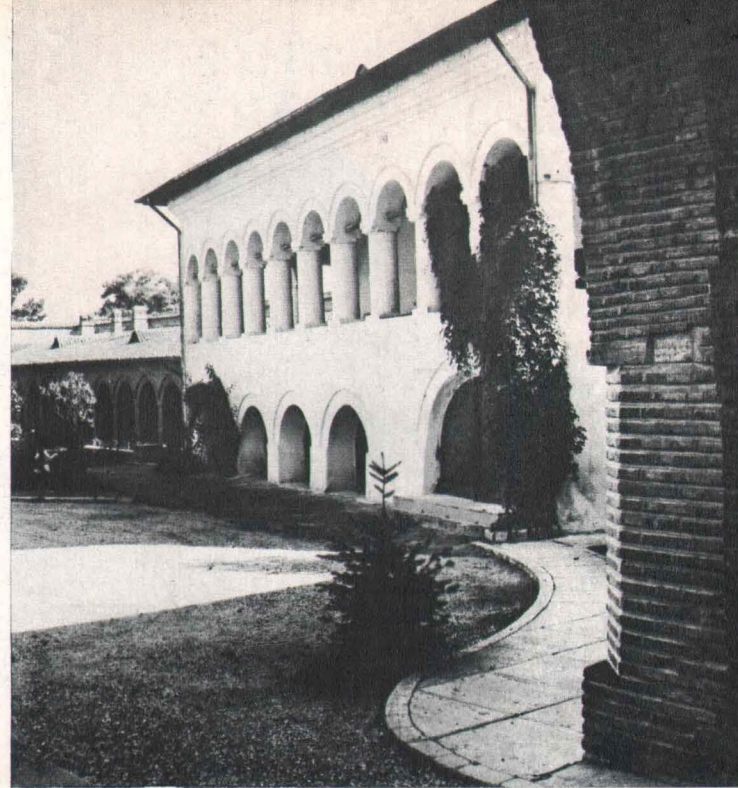
31



32



33



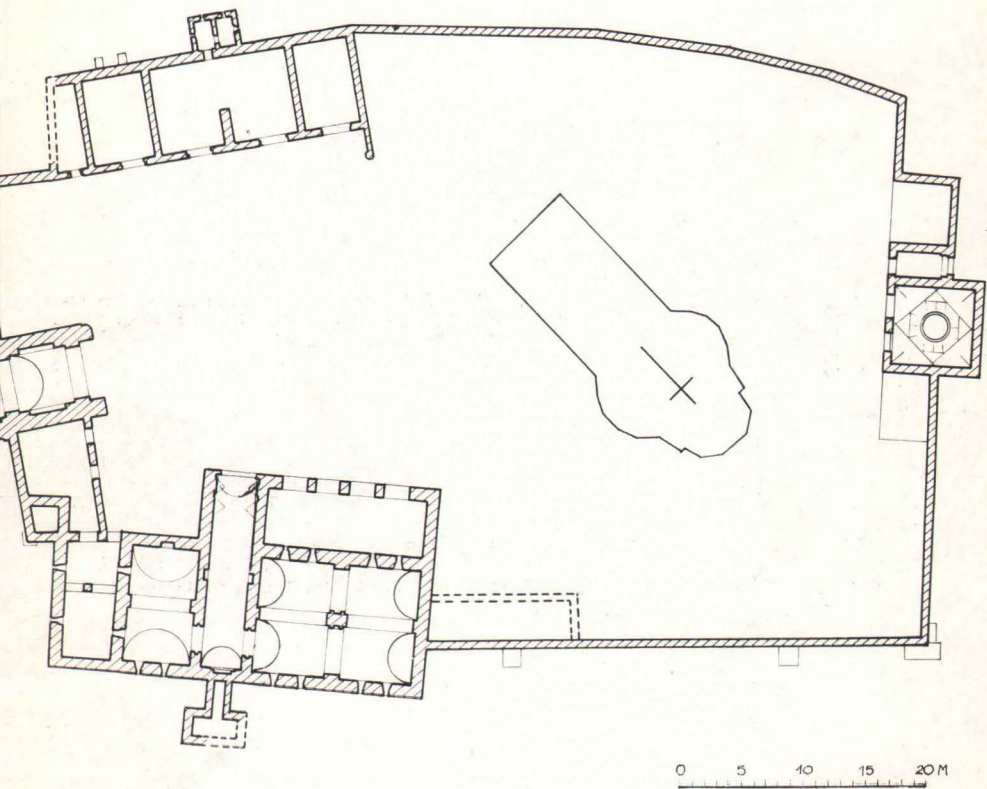
34



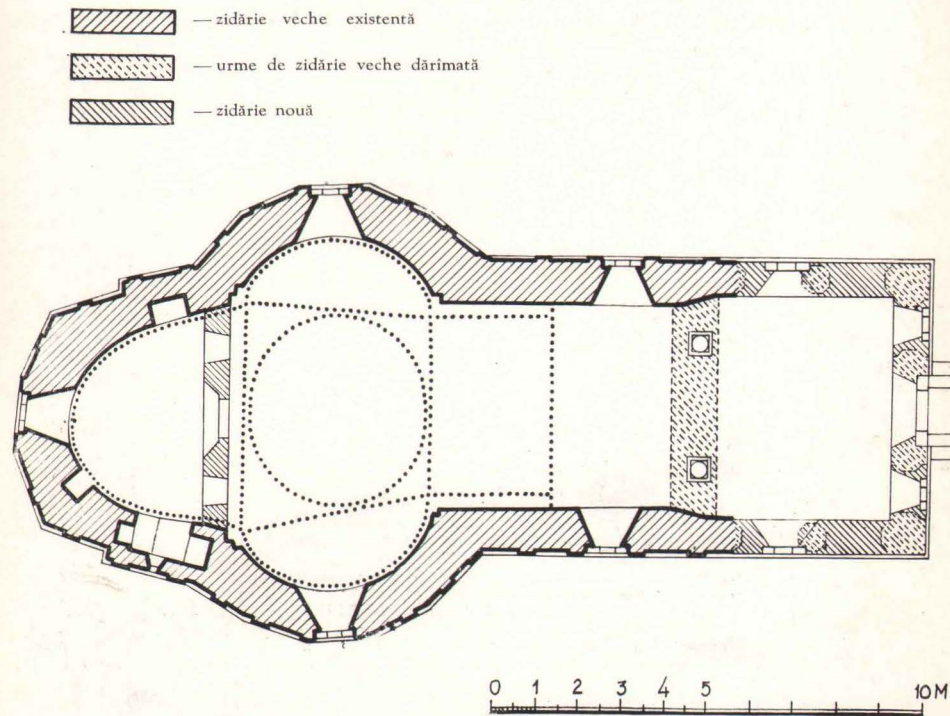
SCURTĂ BIBLIOGRAFIE

- *** Istoria României, vol II, București, 1962, vol. III, București, 1964
*** Istoria Orașului București, lucrare colectivă a Muzeului de istorie a orașului București, vol. I, București, 1965
*** Letopisețul cantacuzinesc, editat de C. Grecescu și D. Simionescu, București, Editura Academiei R.S.R. 1960
*** The Travels of Macarius Patriarch of Antioch
Written by Paul of Aleppo, in Arabic.
Translated by F. C. Belfour, col. II, London, 1936
- ELIAN A., BĂLAN C., CHIRICĂ H., O. DIACONESCU
GHIKA-BUDEȘTI
- IONESCU GRIGORE
- IBIDEM
IBIDEM
- IORGA NICOLAE
SACHELARESCU I.
STOICESCU N.
- URECHIA V. A.
- Inscripțiile medievale ale României, vol. I, București, 1965
Evoluția arhitecturii în Muntenia și în Oltenia, partea a III-a, secolul XVII-lea, în Buletinul Comisiei Monumentelor Istorice anul XXV, fasciculele 71—74, Valenii de Munte, 1913
Istoria arhitecturii românești din cele mai vechi timpuri, până în 1900, București, 1937
Istoria arhitecturii în România, vol. II, București, 1965
București, Orașul și monumentele sale, București, 1956
Portretele domnilor români, Sibiu, 1930
Din istoria Bucureștilor, Plumbuita, București, 1940
Repertoriul bibliografic al monumentelor feudale din București, București, 1961
Istoria Românilor, tom II, București, 1891, tom VI, București, 1893

PLANUL MĂNĂSTIRII PLUMBUITA



PLANUL BISERICII



Redactor: LILI BUTZ
Tehnoredactor: CONSTANȚA BRANCIU

Dat la cules 15.06.1968. Bun de tipar 12.11.1968. Apărut
1968. Tiraj 3000+140 ex. broșate. Hârtie velină crețată
de 100 g/m². Ft. 24/700×1000. Coli ed. 3,31. Coli de
tipar 2,5. Comanda 3896. A. nr. 21305. C.Z. pentru biblio-
tecile mari 7. C.Z. pentru bibliotecile mici 7.726.

Întreprinderea Poligrafică «Arta Grafică». Calea Șerban
Vodă 133. București. Republica Socialistă România



MERIDIANE

Lei 7