

D.M.A.S.I.

I

903

7258



MONUMENTELE DE PE DEALUL

**PATRIARHIEI**

EDITURA  
MERIDIANE

<https://biblioteca-digitala.ro>



D.M.A.S.I.

DIRECȚIA MONUMENTELOR,  
ANSAMBLURILOR ȘI  
SITURILOR ISTORICE  
**BIBLIOTECA**

Cota cărții: I 903

Inventar: 7858

MONUMENTE ISTORICE  
MIC ÎNDRPTAR

*Bea Chasias  
Suavești  
1968*



I 903

P. E. MICLESCU

MONUMENTELE  
DE PE DEALUL  
PATRIARHIEI

inv. 7858

EDITURA MERIDIANE  
BUCUREȘTI, 1967

145cm.

Fotografiile executate de S. CER-  
NESCU de la Studioul de artă  
fotografică al Combinatului Poli-  
grafic «Casa Scintei», București

D. M. A. S. I.

BIBLIOTECA

Nr. inv. 7858

Pe copertă: Biserica Patriarhiei

pag. 2—3: Dealul Patriarhiei (vedere generală)



DEALURILE mărunte care străjuiesc Bucureștii înspre sud-vest au avut, în ciuda modestelor lor dimensiuni, o deosebită însemnătate pentru acest oraș de șes. Tîrgurile românești care, sub dominația otomană, nu au putut să se dezvolte la adăpostul unor centuri de fortificații au folosit, adesea, asemenea bastioane naturale pentru strajă, pentru apărare și, începînd din secolul al XVI-lea au ajuns să fie succesiv înzestrate cu cîte o așezare mănăstirească, întărită cu ziduri de cetate. Numai pe dealul, numit pe atunci « al podgorenilor », așezat aproape de inima orașului care cu timpul l-a cuprins, nu se afla, cu excepția unui mic schit de lemn ridicat după tradiție, de un anume « Oprea Iuzbașa », nici o altă construcție.

Acest deal a fost ales de Constantin Vodă Șerban — domn al Țării Românești de la 1654 la 1658 — pentru zidirea mănăstirii care avea să ajungă

mai tîrziu cea mai falnică și mai înzestrată din oraș. Treptat, în jurul ei s-a constituit unul din cele mai active focare religioase, culturale și politice ale Țării Românești. Înălțată între anii 1656 și 1658, inițial pentru veșnicirea numelui voievodului de curînd întărit în scaun și al soției sale, Bălașa Doamna, mănăstirea a devenit, zece ani după terminarea construcțiilor, reședința mitropolitului Țării Românești.

Alături de palatul domnesc « Curtea Veche » de pe malul stîng al Dîmboviței, complexul arhitectural de pe Dealul Patriarhiei a reprezentat unul din monumentele de frunte ale capitalei.

În Bucureștii veacului al XVII-lea, oraș în care atît locuințele modeste ale tîrgoveților cît și cele mai arătoase — conace boierești, schituri și hanuri — se răslețeau între grădini și livezi, vederea era deschisă înspre această impunătoare așezare monahală cu aspect de citadelă, din cele mai îndepărtate mahalale.

Mitropolia, cu toate construcțiile pe care le cuprindea, se înfățișa atunci, pe coama dealului, ca o cetate cu ziduri înalte de 7—10 metri, întărite pe alocuri cu puternice contraforturi. Deasupra acestor ziduri se profilau turnuri, foișoare și turle. Principalele clădiri — biserica, palatul stăreției — și mare parte din chilii au fost înălțate în răstimpul anilor de domnie a lui Constantin Șerban și Radu Leon (1664—1669).

Un monument cu astfel de funcțiuni era firesc să ajungă obiectul unei atenții deosebite: voievozi și mitropoliți s-au întrecut în a-l înzestra cu felurite construcții, cu odoare de preț și a-i aduce diverse « înfrumusețări ». În decursul vremii a avut de suferit și multe modificări, unele prilejuite de stricăciuni accidentale: incendii, cutremure sau urgia cotropirilor, dar cele mai multe dictate de zelul reinnoirii, care i-au schimbat succesiv înfățișarea.

Multă vreme, cu toată importanța pe care treptat o dobîndea dealul acoperit cu vii, printre care se ridicau felurite acareturi obișnuite podgoriilor, și-a păstrat

aspectul patriarhal. Abia în prima jumătate a veacului trecut, o dată cu apariția unor preocupări de gospodărire a orașului, s-a încercat o primă sistematizare. După un proiect de amenajare, comandat de generalul Pavel Kiseleff căpitanului Blaremburg (același de la care ne-a rămas și un plan al orașului), s-au început în 1832 lucrările menite să transforme vechiul drum care urca piepțiș, pornind de la Dîmbovița pînă la poarta dinspre răsărit a cetății mănăstirești, într-un bulevard pietruit, plantat cu castani aduși de la Tismana, avînd de-a lungul său grădini cu alei pentru pietoni, cu locuri de odihnă și o cafenea pentru public. În partea de jos, înspre Dîmbovița, era prevăzută o piață de staționare pentru trăsurile celor ce veneau acolo în plimbare.

Unii bucureșteni își vor mai fi amintind poate de cele patru obeliscuri ce purtau fiecare în vîrf un vultur cu aripile deschise, care au străjuit intrarea dinspre fosta piață Bibescu Vodă a bulevardului, pînă cînd o dată cu sistematizarea din 1932, aceasta a căpătat proporțiile actualei « alei a Marii Adunări Naționale ».

Puțini sînt însă aceia care mai știu că printre podoabele grădinilor amenajate atunci, pe coasta dealului, era și « ceasornicul de soare ». Așezat pe un soclu de marmură albă, purtînd pe una din fețe, sculptat, vulturul Țării Românești cu crucea în plisc și cu Regulamentul Organic în gheare, acesta « slobozea » la amiază un tun mititel, care dădea prilej bucureștenilor să-și potrivească ceasurile. Acest tun meridian s-a mai auzit, par-se, pînă în preajma războiului din 1916, cînd a amuțit pentru totdeauna. Rămășițele pedestalului de marmură se mai pot vedea în grădinile patriarhiei, unde au ajuns în urma lucrărilor din 1932—1935.

Cu toate dărîmările și reinnoirile suferite, cîteva dintre monumentele rămase din ansamblul de odinioară mai exprimă încă, aproape nealterat, caracterul lor originar. Merită astfel a fi subliniat faptul că biserica Patriarhiei este singura

Biserica în 1837 (gravură  
după un desen de Raffet)



din București care înfruntând incendii și cutremure a păstrat întregi, timp de 300 de ani, cele patru turle ale sale cu învelitorile lor de plumb.

Cînd știm că în acest răstimp la cîrma țării s-au succedat mai bine de optzeci de domnii și că « peste acest nenorocit oraș a trecut de o sută de ori sabia, focul și cutremurul », așa cum spune Ion Ghica în amintirile lui, ne putem da seama ce preț au asemenea mărturii concrete ale trecutului pentru un oraș ca Bucureștii.

Care este istoria acestor monumente din Dealul Patriarhiei? În ce împrejurări au luat ele ființă și care sînt întîmplările mai de seamă pe care ni le evocă? Constantin Șerban, întemeietorul mănăstirii ce va deveni apoi sediul Mitropoliei și, mai tîrziu, al Patriarhiei Române, era fiu din flori al lui Radu Vodă Șerban, (1602—1611) și al unei văduve, fata unui oarecare « popă Costandin din București ». Tatăl lui care era contemporan cu Mihai Viteazul și între primii săi urmași în domnie, își zicea « nepot al lui Neagoe Vodă », ctitorul mănăstirii din Curtea de Argeș. Cum și acest voievod trecea drept fiu al lui Basarab cel Tînăr, Constantin Șerban purta numele de Basarab. În paginile cronicilor însă el este desemnat sub porecla de « cîrnul » care amintește că, în vremea lui Matei Vodă, uneltise împotriva domniei și din această cauză, potrivit unui obicei din acele aprige timpuri de luptă pentru scaunul domnesc, fusese « însemnat la nas ». El izbutește totuși să ocupe scaunul țării pentru o scurtă domnie, ilustrată de două fapte istorice: unul este chiar zidirea mănăstirii din « dealul podgorinilor », de care ne ocupăm aci; celălalt, întîmplat înainte de această zidire, este răscoala seimenilor.

Deși astfel denumită, răscoala seimenilor a depășit, în realitate, cu mult limitele unei simple ridicări a corpului de oșteni lefegii cu acest nume, căpătînd proporțiile unei mari mișcări sociale antif feudale. Cînd în 1655 Constantin Șerban, din îndemnul boierilor, hotărî desființarea seimenilor spre a satisface nevoia de

brațe de muncă și a obține totodată mărirea dărilor în folosul domniei, seimnii cărora li se alăturară țărani și orașenii s-au ridicat în masă. Numai cu ajutorul oștilor ardeleni și moldovene comandate în persoană de către principele Transilvaniei și domnul Moldovei, voievodul stăvilește răscoala înecînd-o în sînge. Crucea de piatră a lui Papa Brîncoveanu, aflată la capătul dinspre piața Unirii al aleii ce urcă spre palatul Marii Adunări Naționale, singura amintire concretă în București a răscoalei petrecute acum mai bine de trei veacuri, însemna locul unde, în 1655, în timpul răscoalei, a fost ucis Papa Brîncoveanu, fiul marelui vornic Preda din Brîncoveni, tatăl lui Constantin Brîncoveanu. Marele vornic Preda așezase acolo mai întîi, o cruce de lemn. Cea de piatră pe care o vedem astăzi, a fost ridicată pe locul celei dintîi, de către Constantin, fiul cel mai vîrstnic al lui Constantin Vodă Brîncoveanu, în 1713, cu numai cîteva luni înainte de a fi întemnițat în cetatea celor șapte turnuri din Constantinople spre a fi ucis apoi, după cum se știe, împreună cu tatăl și cu frații săi, în fața chioșcului sultanului de pe malul Bosforului.

Pînă în veacul trecut, crucea fusese prinsă într-unul din zidurile vechii curți a Brîncovenilor aflată la răsărit de Dealul Mitropoliei. După ce clădirile curții fură dărîmate ea a ajuns să fie așezată, în urma lucrărilor de sistematizare din 1932, acolo unde se află și astăzi.

Pentru a reafirma prestigiul domniei, greu știrbit în împrejurările în care fusese zdrobită răscoala seimnilor, Constantin Vodă Șerban a hotărît să-și însemneze domnia printr-o realizare de ordin cultural. Aceasta a fost zidirea, pe locul modestului schit de lemn de pe « dealul podgorenilor », a unei impunătoare mănăstiri care să se apropie în măreție de ctitoria din Curtea de Argeș a pretinsului său strămoș, Neagoe Basarab.

În acea vreme au trecut prin țările noastre Patriarhul Macarie al Antiohiei împreună cu diaconul Paul din Alep, ale cărui însemnări de călătorie au o deose-



Înainte de restaurarea din  
1935



După restaurarea din 1935



După restaurarea din  
1960-62





bită valoare documentară. După ce luaseră parte, în aprilie 1654, la ceremonia de îngropăciune a lui Matei Vodă și la festivitățile înscăunării lui Constantin Șerban, călătorii străini au revenit în septembrie 1657 la București unde au vizitat noua ctitorie domnească ale cărei lucrări de construcție fuseseră începute cu un an înainte. « Merserăm la marginea orașului pe un deal înalt ce domnește cu vederea orașul dimprejur » ne spune Paul din Alep. « Acolo actualul Domn era ocupat cu clădirea unei mari mănăstiri, cu o biserică măreață și strălucită, semănînd pe dinăuntru cu cea de la Curtea de Argeș, numai că aceasta este de cărămidă, și în tindă are doisprezece stilpi de piatră fiecare dintr-o bucată (de secțiune) rotundă, ca să alcătuiască numărul celor 12 apostoli. Pe deasupra are patru mari turle și în față un pridvor. E acoperită cu plumb de o greutate ce se zice că trece de 40 000 de oca ».

Cui ar putea fi atribuită concepția arhitecturii nu știm, deoarece nici un izvor, nici o legendă sau tradiție orală nu ne îngăduie să aflăm numele vreunui din meșterii care au realizat monumentul. Tot ce știm este că lucrările de zidărie — care au durat mai mulți ani — au fost supravegheate la început de către doi ispravnici, Radu logofătul Dudescu și Gheorghe Sufariul din Tîrgoviște. După cum reiese din însemnările lui Paul din Alep, lucrările erau destul de înaintate în toamna anului 1657. Totuși Constantin Șerban nu a ajuns să le vadă duse la bun sfîrșit căci, la începutul anului următor, în martie 1658, el a fost mazilit, biserica rămînînd — tot după spusele lui Paul din Alep — « neîngrijită și goală pe dinăuntru ». Din diata mitropolitului Teodosie aflăm că noua ctitorie domnească din « dealul podgorenilor » a avut și ea de suferit de pe urma « răutăților » pe care le-a adus cu sine schimbarea de domnie: pe de o parte, voievodul mazil porunci să se dea foc curții domnești, bisericilor și mănăstirilor, pe de alta, orașul fu prădat de turcii și tătarii din alaiul de înscăunare al noului domn.

O dată inslat în scaun, Mihnea al III-lea « meremetisi » ctitoria predecesorului său, contribuind cu unele lucrări de zidărie la terminarea ei « de roșu ». El se grăbi atunci să o și sfințească, slujba fiind făcută de către Patriarhul Macarie – aflat încă în București – în luna mai 1658. Dar în toamna aceluiași an Mihnea Vodă fu la rindu-i alungat din scaun și nu avem nici o știre privitoare la continuarea lucrărilor de construcție și înfrumusețare, între anii 1659 și 1664, sub domniile celor doi Ghiculești, Gheorghe și Grigore. În sfârșit, sub domnia lui Radu Leon mănăstirea devine reședința definitiv statornicită în București a Mitropoliei Țării Românești (cu cîțiva ani înainte se stabilise vremelnice la biserica Mitrea Vornicul de pe podul Tîrgului de afară, azi sf. Gheorghe vechi de pe Calea Moșilor). Noul domn s-a îngrijit de terminarea lucrărilor, începute cu ani în urmă, sprijinit fiind de mitropolitul Ștefan și folosind veniturile bunurilor cu care mănăstirea fusese înzestrată de întemeietorul ei. Acesta, aflat în pribegie, continua să se îngrijească de soarta ctitoriei sale, scriind mitropolitului, încă din 1665, spre a-l ruga « să fie... într-ajutor... ca un ctitor » pentru ca bunurile mănăstirii « să nu scadă ci să se adauge ». Dar și mitropolitul Ștefan a murit înainte de desăvîrșirea lucrărilor, nu însă fără a dovedi, la rindu-i, o deosebită grijă pentru noua mănăstire. Prin diata sa din 15 aprilie 1668, el lăsa o sumă de bani « ca să se mai lucreze... și ca să se sfîrșească ce iaste nesfîrșit ».

Din hrisovul din 8 iunie 1668 al lui Radu Leon aflăm că biserica mănăstirii « au fost rămas nezugrăvită... și o am zugrăvit și o am înfrumusețat cu toată podoaba » iar în același hrisov domnul hotărăște, împreună cu mitropolitul Teodosie (succesorul lui Ștefan), destinația mănăstirii lui Constantin Șerban: « o am tocmnit domnia mea și o am așezat să fie sfîntă Mitropolie țării ». Pentru sfîrșitul secolului al XVII-lea trebuie reamintită tiparnița care luase ființă în cuprinsul Mitropoliei. Acolo a văzut lumina tiparului, în 1688, monu-

mentala Biblie a lui Șerban Cantacuzino, operă de neprețuită valoare pentru formarea limbii române moderne. Tipografia Mitropoliei, care a funcționat în clădiri azi dispărute, a ajuns la sfîrșitul secolului al XVIII-lea și începutul celui următor să aibă exclusivitatea tiparului în Țara Românească și să se transforme în manufactură.

Vreo pisanie din vremea lui Constantin Șerban nu ni s-a păstrat și poate că asemenea inscripție nu va fi existat niciodată, el fiind mazilit înainte de terminarea bisericii. În schimb, ne-a rămas de la Radu Leon o frîntură dintr-o pisanie ce se află astăzi prinsă într-unul din zidurile de sprijin ale grădinilor Patriarhiei. Deși acest fragment nu cuprinde numele voievodului, faptul că el datează din vremea lui Radu Leon a putut fi dedus din compararea textului inscripției cu lectura pe care o da în 1846 pisaniei – pe atunci întregă – istoricul rus Uspenski, cu ocazia trecerii sale prin Țara Românească.

În ce privește alte fragmente ale pisaniei, nici cercetările făcute cu prilejul lucrărilor de restaurare din 1960–62, nu au putut aduce nimic nou. Dar indiferent dacă numele lui Radu Leon s-a păstrat sau nu, săpat în piatră la monumentele de pe dealul Mitropoliei, el trebuie considerat ca cel de-al doilea ctitor al lăcașului. După mărturiile celor care au putut încă vedea, la sfîrșitul veacului trecut, chipurile de ctitori pe care le înfățișa pictura originală, astăzi dispărută, Constantin Șerban și Radu Leon erau reprezentați, amîndoi deopotrivă, cu veșminte împărătești și coroană, ținînd în mîinile lor biserica, alături de soțiile și copiii lor. Lîngă dinșii se mai aflau zugrăviți mitropolitul Teodosie și ispravnicul, marele spătar Șerban Cantacuzino, viitorul domn (1678–1688), care avusese și el prilejul de a contribui la desăvîrșirea monumentului. Mitropolitul Ștefan, mort înainte de zugrăvirea bisericii, rămăsese uitat. În schimb, printre chipurile de ctitori a apărut, mai tîrziu, cel al mitropolitului Mitrofan (1716–1720), în vremea și cu cheltuiala căruia se făcuse, pare-se, o primă reîmprospătare a zugrăvelilor.



Vălul de mormint al lui  
Beizadea Radu Iliș din  
1704 — broderie pe catifea  
(azi în Muzeul Mogoșoia)

Crucea lui Papa Brincoveanu



Unele amănunte, răzlețe, cu privire la trecutul complexului mitropolitan ne mai dau câteva pisanii: aceea de pe clopotnița lui Constantin Brîncoveanu situată deasupra bolții dinspre curte amintește că «această clopotniță den temelia ei zidită și ridicată iaste de luminatul și înălțatul blagocestivul Domn Io Constantin Brâncoveanul Basarab Voevod, la anul...1698...», iar pisania în versuri grecești a paraclisului ne povestește că acesta a fost desăvârșit în 1723 de către Nicolae Mavrocordat (1719—1730) și mitropolitul Daniil, fără a pomeni de existența vreunei construcții anterioare ce fusese începută, pe cât se pare, de mitropolitul Teodosie, datînd împreună cu palatul mitropolitan — fosta stăreție — din a doua jumătate a veacului al XVII-lea. Alte două pisanii, una de asemenea în limba greacă, pictată pe marmură, din 1793, de pe vremea mitropolitului Filaret, păstrată în inventarul Patriarhiei, alta din 1799, reasezată cu ocazia restaurărilor din 1960—62 deasupra intrării pridvorului, amintind pe mitropolitul Dositei, atestă lucrări de reparații și înfrumusețări ulterioare ale bisericii. Se poate ca acestea să fi fost în directă legătură cu incendiul consemnat într-o scrisoare din 1790 a mitropolitului Cosma către prințul de Coburg, comandantul trupelor de ocupație austriece din Țara Românească, din care aflăm că acea împrejurare ar fi distrus atunci «aproape jumătate din Mitropolie». Dintr-o pisanie pictată, astăzi dispărută, datînd din 1 aprilie 1839, menționată între alții și de amintitul istoric Uspenski, aflăm că «la leatul 1834 răposatul mitropolit Grigorie văzînd-o (biserica) cu totul învechită povățuit de rivnă a început toată preînoirea ei».

Această «preînoire» a pricinuit cele mai multe și mai grave transformări ale arhitecturii monumentului: atunci s-a stricat vechea cornișă dințată înlocuindu-se cu o cornișă neoclasică, aceeași pentru toate părțile componente ale edificiului (inclusiv a pridvorului, inițial la un nivel mai jos decît cornișă generală și care a fost atunci suprainălțată pînă la nivelul acesteia); s-a desfăcut pardoseala

din piatră și lespezile ei ca și pietrele de mormint s-au folosit pentru construirea cornișei noi; s-au modificat acoperișurile și învelitoarea, alterându-se proporția a trei dintre turlle; s-au spart goluri mari pentru ferestre, dându-li-se acestora noi ancadrame de piatră; s-a construit o veșmîntărie alipită altarului în partea de sud; s-au înfundat, cu geamlîc, arcadele pridvorului și, în sfîrșit, i s-au adăugat acestuia trei pridvorașe în dreptul intrărilor.

Nici interiorul nu a rămas nemodificat: s-a reînnoit tîmpla iar pictura a fost refăcută de Nicolaie Polcovnicul (unul din meșterii de la sfîrșitul secolului al XVIII-lea și primele decenii ale secolului al XIX-lea, care fac trecerea de la zugrăveala bisericească tradițională în frescă și pictura așa-zisă atunci « de subțire », în ulei). Cu acest prilej s-a acoperit cu vopsea de ulei piatra stîlpilor din pronaos ca și brîul de piatră din exterior, zugrăvindu-se tot atunci și fridele pridvorului. După un răgaz de două decenii se ajunsese să nu mai lipsească mult ca întreaga mitropolie să fie prefăcută într-o cetate neo-gotică, specifică gustului vremii. În 1858, în timpul cămăcării fostului domnitor Alexandru Ghica, se și începuseră dărîmări masive, în urma cărora au dispărut atît clădirile care închideau înspre apus o primă curte a mănăstirii și clopotnița de la intrarea ei, dinspre actuala stradă 11 Iunie, cît și cea mai mare parte a chiliilor din jurul bisericii cu mai toate zidurile de împrejmuire.

Renunțîndu-se pînă la urmă la înlocuirea bisericii cu o construcție nouă, zelul îmbunătățirilor a adus însă noi modificări interiorului, înlăturîndu-se cu acest prilej timpanul cu arcade și cei doi stîlpi dintre naos și pronaos, ceea ce a redus la numai zece cei 12 stîlpi. Stîlpii înlăturați au mai fost păstrați o bucată de vreme, așezați de o parte și de alta a intrării, spre a susține un cafas, făcînd tot atunci, pentru cor și o dată cu modificarea cafasului, au dispărut fără urmă. În sfîrșit, după cîțiva ani, s-a dat jos toată tencuiala fațadelor și întreaga ciubucărie s-a înecat într-o tencuială nouă, groasă și rigidă, dispărînd atunci și ulti-

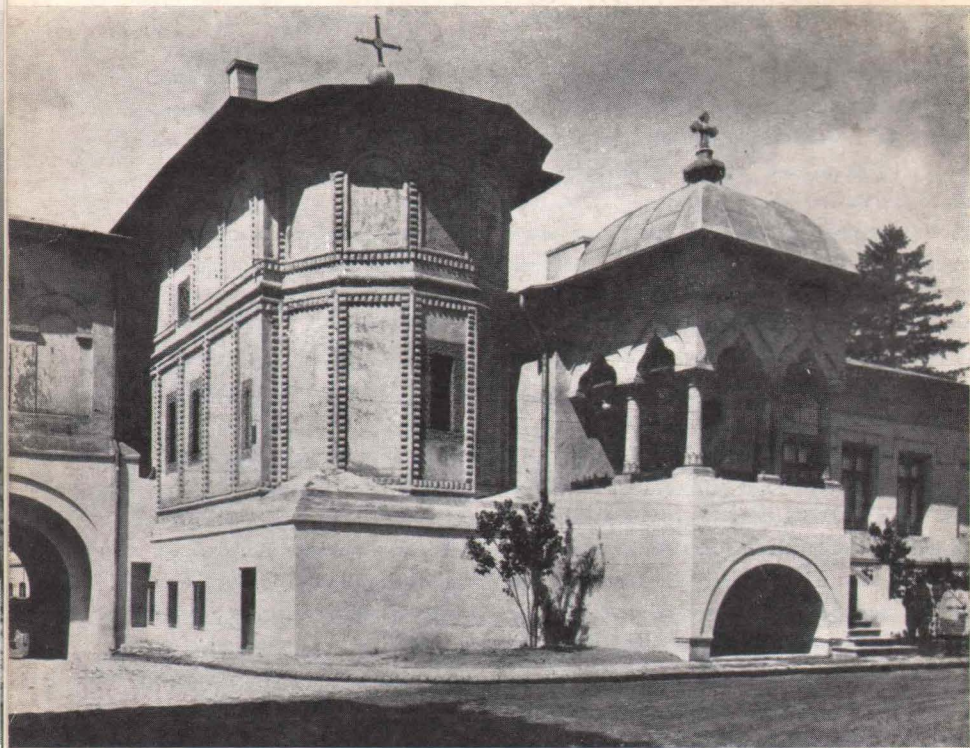
mele resturi din motivele zugrăvite care completaseră odinioară decorația exterioară.

Obsesia prefacerilor — cauza atîtor distrugerii de valoroase monumente din trecut — a pus însă din nou în primejdie biserica. În 1883, corpurile legiuitoare votară înlocuirea ei cu o catedrală nouă dar, din fericire, comisia instituită în acest scop n-a ajuns după numeroase ședințe la nici un rezultat practic.

Printre clădirile ce mai fuseseră cruțate atunci erau cele din aripa de sud unde se aflau încăperile Divanului țării. Într-adevăr, cum în secolul al XIX-lea, mitropolitul era și capul Divanului, se instaurase obiceiul ca acesta să se întrunească în cuprinsul mănăstirii. În 1907—1908 însă, s-a construit pe locul vechiului Divan vastul edificiu circular — astăzi palatul Marii Adunări Naționale — a cărui cupolă, cu un vultur în vîrf gata să-și ia zborul, s-a integrat siluetei Dealului Mitropoliei.

În 1916, în timpul primului război mondial, bomba unui avion german a străpuns una din cupolele pridvorului, fără însă a produce pagube prea mari. Dar zece ani mai tîrziu, după ce în 1925 Mitropolia fusese ridicată la rang de Patriarhie, ideea reconstruirii unei noi catedrale a fost reluată și urmată de punerea, cu mult fast, a unei pietre de temelie. Curînd, silueta dealului s-a îmbogățit cu aceea a palatului reconstruit de primul patriarh Miron Cristea și, cam în aceeași vreme, ultimele chilii ce se mai păstraseră pe latura de răsărit, au fost dărîmate.

Ținînd seama de cele arătate mai înainte, s-ar părea, la prima vedere, că din vechea biserică nu s-ar mai fi păstrat mare lucru. Și totuși după restaurarea din 1935—1939, cînd s-au înlăturat geamlîcul pridvorului și cele trei pridvorașe, dar mai ales în urma lucrărilor din 1960—1962, cînd s-a coborît cornișa pridvorului, reconstituindu-se așa cum fusese în vechime, și s-a redus panta acope-



Paraclisul înainte de restaurare

După restaurarea din 1960-62



rișului după urmele celui original, când s-au degajat turlele și s-a refăcut tenciala paramentelor, decorate cu butoni de ceramică smălțuită, când s-a dărimat veșmintăria, biserica a redobândit trăsăturile sale caracteristice, noblețea și eleganța proporțiilor sale. Ca pierderi — e drept iremediabile — nu trebuie să înregistrăm decît distrugerea, pînă aproape și a ultimelor rămășițe din vechea și valoroasa zugrăveală, cu excepția icoanei hramului care se mai păstrează (astăzi și pictura din 1835—1839 a Polcovnicului Nicolae este înlocuită cu una nouă, executată în 1935—1939 de pictorul Belizarie), precum și dispariția, cu prilejul reînnoirii pardoselii interioare a bisericii între anii 1834 și 1839, a numeroase lespezi funerare cu inscripții, lipsind pe cercetătorii trecutului de prețioase izvoare istorice. Mai toate au suferit stricăciuni, fiind refolosite în diverse construcții. Printre puținele ce se mai păstrau pînă de curînd în cuprinsul Patriarhiei și care merită o mențiune specială, se numără frumoasa piatră de mormînt, din 1704, a lui beizadea Radu Iliaș, ginerele lui Constantin Brîncoveanu, sculptată în marmură albă în stilul specific epocii brîncovenești, piatra funerară a mitropolitului Grigore din 1787 și un fragment presupus a fi de la mormîntul mitropolitului Teodosie (m. 1708).

În timpul restaurării din 1960—1962, între pietrele ce fuseseră folosite la transformarea cornișei (înainte de 1837), s-au mai găsit: piatra funerară a mitropolitului Daniil (m. 1731), aceea a Eufrosinei Scarlat Ghica (m. 1751), nora lui Grigore Vodă Ghica, precum și pietrele a doi ostași ruși morți în vremea războiului cu turcii din 1806—1812. Tot în cornișă au mai fost descoperite și resturi din ancadramentele originare cioplite în piatră ale ferestrelor, împodobite cu baghete, decorație de tradiție gotică, obișnuită în secolul al XVII-lea.

Descoperirea lor a precizat și acest detaliu al arhitecturii exterioare inițiale, rămas pînă atunci nelămurit.

Merită a fi amintită aci și descoperirea făcută tot atunci, în podul bisericii, a unui fragment de trafor provenit de la fereastra uneia din turle, care a folosit la reconstituirea acestora.

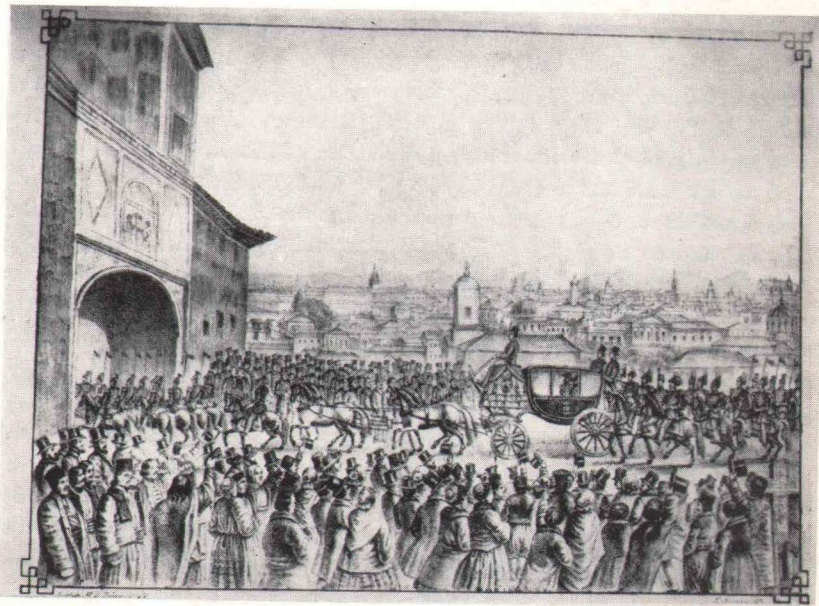
Dintre celelalte construcții ale ansamblului, frumosul paraclis, la vest de biserică, situat între două foișoare, este cel care s-a conservat mai bine, ultima restaurare restitindu-i și turla ce fusese dărimată — se pare — în urma unui cutremur, după 1866. Nu același lucru se poate spune despre palatul mitropolitan — fost al stăreției — care fiind în cea mai mare parte reconstruit ca reședință patriarhală, între anii 1932—1935, nu mai păstrează, cu înfățișarea neschimbată, decît pivnițele.

Astăzi, dacă urcăm aleea Marii Adunări Naționale, pășim cam pe urmele vechiului drum ce fusese croit din porunca lui Constantin Vodă Brîncoveanu, la sfîrșitul secolului al XVII-lea, ca să poată ajunge mai repede la Mitropolie de la curtea sa din jos dealului ce se întindea odinioară cam pe întreaga suprafață a pieții Unirii de azi. Lăsînd în urmă crucea lui Papa Brîncoveanu, la capătul aleii, ni se înfățișează turnul-clopotniță cu intrarea-i boltită, ridicat în 1698 de Constantin Vodă așa cum ne lămurește pisania săpată în piatră, în vremea lui, deasupra bolții înspre curte. O a doua pisanie așezată de curînd, tot deasupra bolții de intrare, însă spre răsărit, ne spune că în urma unui cutremur care a dărimat încăperea de sus a clopotelor « ...clopotnița a rămas așa pînă în anul 1959 cînd Prea Fericitul Patriarh Justinian a început reclădirea ei așa cum a fost zidită de martirul Domn Constantin Brîncoveanu în anul 1698... »

Cu toate că, după cum se știe, zidăria clopotniței era inițial acoperită cu un strat de mortar, ea a fost lăsată « de roșu », în urma restaurării, spre a nu se altera, printr-o nouă tencuire, paramentul autentic ce-și pierduse în timp tenciala originală. Partea superioară — de la tradiționalul briu cu profil semirotond între două rînduri de zimți de cărămidă — a fost reconstituită cu exacti-

tate, după fotografia datînd din 1856. Paramentele acesteia, tot din cărămidă aparentă, se deosebesc ușor de zidăria veche de la bază.

Clopotnița decorată cu obișnuitele arcaturi din ciubuce, de profil semirodund, deși nu are dimensiuni deosebite — înălțimea ei nu trece de 20 de metri — nu este lipsită de monumentalitate, datorită frumoaselor proporții ce i-au fost restituite prin restaurare. Ea se situează în rîndul exemplarelor celor mai reușite de acest tip de construcții, din epoca brîncovenească.



Astfel reintregită, clopotnița adăpostește azi toate clopotele Patriarhiei, între care și marele clopot al cărui sunet grav e bine cunoscut bucureștenilor și care a fost turnat în 1888 din metalul altor două clopote, unul dintre ele din secolul al XVII-lea, de la mitropolitul Teodosie, și din bronzul unor tunuri turcești. După ce am trecut de clopotniță și pătrundem în incinta Patriarhiei, cuprindem cu privirea fosta curte a mănăstirii — pe vremuri închisă cu ziduri de jur împrejur — în mijlocul căreia se înalță frumoasa biserică a lui Constantin Vodă Șerban. Dacă ne urmăm drumul mai departe către vest, spre poarta dinspre strada 11 Iunie, poartă deasupra căreia se înalță un foișor de veghe, putem vedea în dreapta acesteia palatul Patriarhiei, situat pe latura de vest și pe o parte a celei de nord a incintei, avînd un plan în formă de L, cu intrarea în colțul de nord-vest.

Între poartă și o altă intrare în palat printr-un frumos foișor cu arcare datînd, pe cît se pare, încă din secolul al XVII-lea, se află paraclisul.

Amintita poartă dinspre strada 11 Iunie făcea odinioară legătura cu o altă curte, la rîndul ei închisă de jur împrejur cu construcții azi dispărute și din care se

Sosirea domnitorului Al. I. Cuza la solemnitatea deschiderii Adunării Țării Românești în seara de 29 februarie/12 martie 1860 — litografie de C. Danielis

Discuri smălțuite găsite în podul bisericii

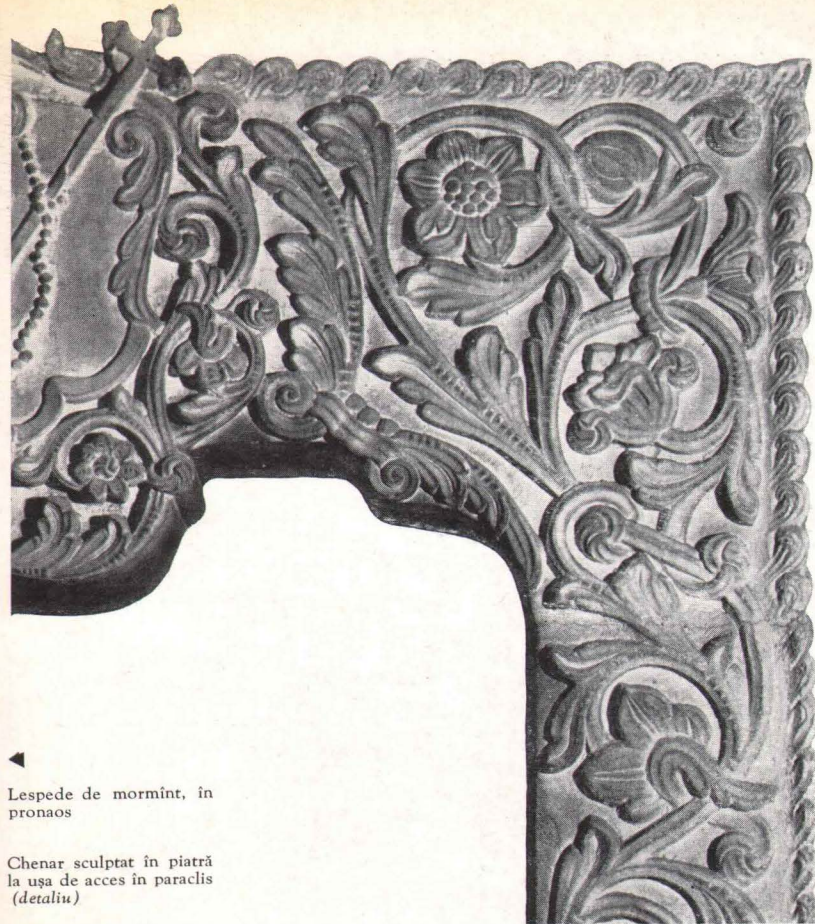




ieșea în uliță, pe sub bolta unei clopotnițe scunde și greoaie, dărmată de mai bine de un veac.

Nici o urmă a vechilor clădiri de pe latura de sud a incintei principale nu ni s-a păstrat; pe locul acestora, pe o suprafață de 7000 metri pătrați se întinde azi monumentalul palat al Marii Adunări Naționale, cu ordonanța sa ionică de pilaștri și coloane de piatră, construit în 1907 (după planurile arhitectului I. Maimarolu).

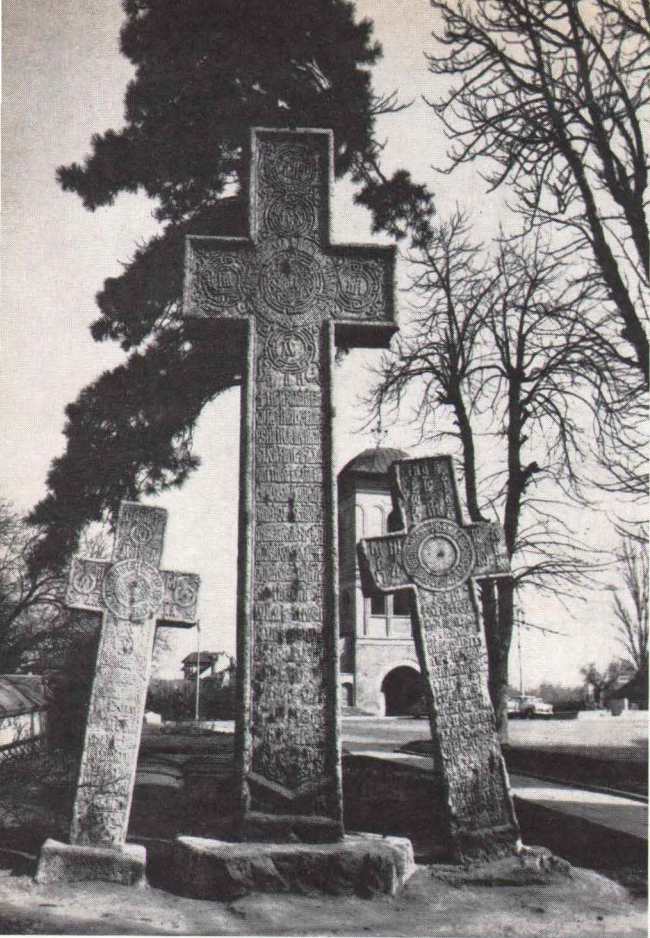
O inscripție comemorativă, așezată la dreapta peristilului intrării cu prilejul împlinirii a o sută de ani de la Unirea Principatelor, amintește despre acest fapt istoric săvârșit în Adunarea ad-hoc la 24 ianuarie 1859. Actul Unirii, la care masele populare adunate în grădinile din jurul Mitropoliei au luat parte activă avînd rolul hotărîtor, atît prin număr cît și prin combativitate în desfășurarea evenimentelor și declararea Bucureștilor capitală a statului național român în 1862,



◀  
Lespede de mormînt, în pronaos

Chenar sculptat în piatră la ușa de acces în paraclis (detaliu)





Grupul celor trei cruci

se numără printre evenimentele politice a căror amintire a determinat construirea pe același loc a actualului amfiteatru al Marii Adunări Naționale.

**BISERICA**, monument reprezentativ al arhitecturii secolului al XVII-lea din Țara Românească, se situează prin proporțiile și echilibrul maselor între creațiile cele mai caracteristice și mai valoroase ale perioadei de tranziție dintre cele două epoci de înflorire ale artei românești din acest secol: epoca lui Matei Basarab și cea a lui Constantin Brâncoveanu.

În această perioadă, arhitectura este caracterizată îndeosebi prin marea diversitate a tipurilor de plan și a principiilor de tratare plastică a fațadelor prin reluarea și interpretarea modelelor din secolul al XVI-lea. Edificiul se încadrează în grupul bisericilor mari, mai bogate și mai cu măiestrie construite, generate de tipul bisericii episcopale a Argeșului — ctitoria lui Neagoe Basarab. Îndeaproape înrudită cu aceasta în ce privește planul, cu naosul în formă de treflă și pronaosul supralărgit (spre a-l face mai încăpător și a servi ca loc de înmormântare, preluând astfel funcțiile gropniței moldovenești) precum și numărul și dispoziția coloanelor din pronaos și a turlelor, prezintă totuși față de modelul său însemnate deosebiri.

De dimensiuni (18 m × 32 m) ceva mai mari decât ale monumentului de la Argeș, ea este precedată de un amplu pridvor deschis cu arcade pe stâlpi robuști de zidărie. Acest pridvor care constituie o înnoire față de modelul argeșan, menit cu timpul să se bucure de o mare răspîndire în arhitectura muntenască, reprezintă de asemenea reluarea unui element aparținând secolului precedent. De lățime relativ mică față de lungime, el amintește, ca proporție, de pridvorul bisericii domnești din 1583 a lui Petru Cercel de la Tirgoviște, cu toată deosebirea de stil a arcaadelor sale, mai scunde și mai larg deschise decât la Tirgo-

viște. Se remarcă de asemenea printr-un frumos sistem de boltire cu calote sferice pe pandantivi, exprimate în exterior sub forma a trei cupole.

Simplă și sobră față de bogăția ornamentației din piatră cioplită a modelului său, biserica bucureșteană era, încă din veacul trecut — după descrierea unor călători străini ca Bellanger, în 1834, Demidov în 1837 — în întregime văruiată și de un alb strălucitor. Se poate presupune totuși, ținând seama de câteva urme de culoare găsite la turlle, că la origină tencuiala ce acoperea în exterior zidăria de cărămidă va fi avut unele decorații zugrăvite, de felul celor ce se mai păstrează la alte câteva monumente contemporane.

Acest decor pe care îl înviorau accentele butonilor de ceramică smălțuită divers colorați (exemplu de influență moldovenească, apărută în această formă pe vremea lui Matei Basarab), completa și sublinia plastica fațadelor, astăzi redusă numai la obișnuitele arcaturi din ciubuce cu secțiuni semicirculară, dispuse pe două registre despărțite de un briu median și punctate de butonii ceramici monocromi (așa cum au fost reconstituiți cu ocazia ultimei restaurări). Briul de piatră, format dintr-un fascicul de trei ciubuce răsucite din distanță în distanță, se inspiră și el de la briul de factură tipic moldovenească al bisericii Stelea din Tîrgoviște, construită în 1645 de Vasile Lupu, dar el este prins între două rînduri de zimți de cărămidă, specifici arhitecturii muntenești.

Cu totul remarcabile sînt turllele, în întreaga lor alcătuire. Dacă fridele acestora în arcaturi concentrice, retrase treptat pînă la deschizătura îngustă și înaltă a ferestrelor, sînt cele obișnuite în arhitectura muntenească, în schimb ele sînt neegalate prin zveltețea și eleganța ce le-a fost restituită de ultima restaurare și prin înfățișarea caracteristică a cupolelor a căror streășină de plumb urmează ușoara curbură a cornișei dințate ce se sprijină pe arcele firidelor. Cornișa, asemănătoare cu aceea de la trei dintre turllele mănăstirii Argeșului și mai ales cu aceea de la turla centrală de pe pridvorul fostei mitropolii din Tîrgoviște,

azi dispărută, amintește de un tip curent la bisericile bizantine din peninsula balcanică, rar întîlnit însă în arhitectura noastră.

Deasupra intrării în pridvor, într-o firidă din fațadă, se află pisană din 1799 cu chipurile sfinților Constantin și Elena (sărbătoarea lor este hramul bisericii), pisanie ce reamintește reînnoirile făcute de mitropolitul Dositei.

În pridvor, ca de altfel în întreaga biserică, au dispărut vechile picturi, cu excepția icoanei votive de deasupra ușii de intrare în pronaos și a unui mic fragment de decorație brîncovenescă, pe unul din stîlpi. În această prețioasă icoană, singura rămasă din prima zugrăveală (1668), în care se vedește iscusința deosebită a meșterilor lui Radu Leon, s-ar părea, după unii cercetători, că meșterul zugrav ar fi reprezentat pe sfinții împărați Constantin și Elena, sub trăsăturile lui Radu Leon și ale soției sale, doamna Luchia.

În pronaos, dispoziția în careu a stîlpilor de piatră cu largi caneluri și capetele polcite, ce susțin turla mare a acestei încăperi (și întregul sistem de boltire cu trei bolți semicilindrice, pe laturile nord-vest și sud și cu două turlle mici în colțurile de nord-vest și sud-vest), era odinioară aproape întru totul asemănătoare celei de la Curtea de Argeș. În cea de a doua jumătate a secolului trecut ea a suferit însă modificări, prin desființarea timpanului pe trei arcade susținute de doi stîlpi, ce făcea despărțirea între pronaos și naos. Cu prețul acestei denaturări a arhitecturii originale, s-a realizat unificarea spațiilor interioare ale monumentului. Astfel, de la intrare, privirea se îndreaptă acum nestînjinită pînă la baza turlei mari ce se înalță pe pandantivi deasupra naosului — ca la cele mai multe monumente din secolul al XVI-lea și din prima jumătate a celui următor — și pînă la absida altarului a cărui originală și frumoasă boltire merită o mențiune specială. Acest sistem de boltire este alcătuit dintr-o cupolă pe pandantivi ce se sprijină pe patru arce înscrise în calota absidei, cupolă pe care se modelează în exterior învelitoarea, întocmai ca și la cele trei calote ale pridvo-

rului. Asemenea dispozitiv de boltire este primul din rarele cazuri cunoscute în arhitectura Țării Românești, celelalte, de la bisericile din Ludești și Doamnei din București, ambele ctitorii ale lui Șerban Vodă Cantacuzino, datînd prima din 1680 și a doua din 1685.

De unde biserica — loc de îngropăciune al atîtor familii — ajunsese a fi pardoșită aproape numai cu lespezi funerare, astăzi acestea sînt aproape în întregime dispărute. În partea sudică a pronaosului, se mai pot vedea lespezile ce acoperă mormintele primilor patriarhi ai României — Miron Cristea (m. 1939) și Nicolae Munteanu (m. 1948). În dreptul lor, pe peretele de est al pronaosului, se află săpat în piatră, într-o fridă, pomelnicul tuturor mitropoliților ce s-au succedat, în decurs de șase veacuri.

Între obiectele de preț ce se pot vedea în cuprinsul monumentului este marele policandru de argint care luminează naosul, adesea pomenit în descrierile călătorilor străini care au vizitat mitropolia în veacul trecut și o anafornită de argint aurit datînd, se pare, de la sfîrșitul secolului al XV-lea. Alte numeroase și prețioase obiecte de artă aplicată din zestrea lăcașului au dispărut treptat, risipite în timpul urgiilor și cotorpirilor de odinioară.

**PALATUL**, fostă stăreție a mănăstirii lui Constantin Șerban din 1658, s-a dezvoltat treptat suferind însă nenumărate transformări de la data cînd a ajuns reședință mitropolitană (pe timpul lui Radu Leon și al mitropolitului Teodosie) și pînă în zilele noastre, cînd a fost în mare parte reconstruit.

Partea veche a palatului care ocupă colțul dinspre miazăzi, cuprinde pivnița, în care se pătrunde prin bolta de sub foișor, coborînd treptele unei largi galerii în pantă. Singura încăpere din prima epocă rămasă nemodificată, pivnița este alcătuită din două nave paralele — boltite cilindric — despărțite între ele printr-un rînd de trei arcade pe piloni masivi de zidărie (de secțiune cruciformă), ce

preiau și sarcina unor arcuri dublouri de întărire a bolților cilindrice. Pivnița mitropoliei împreună cu cea a fostelor case domnești de la mănăstirea Plumbuita sînt două exemplare reprezentative pentru acest gen de construcții, nelipsite în acea vreme, în toate curțile mari ale Bucureștilor.

La parter, palatul cuprinde un larg vestibul, o spațioasă sală de recepție, un paraclis și două foișoare. Grațiosul foișor alipit fațadei dinspre răsărit și clădit o dată cu stăreția se remarcă prin cele șase arcade în acoladă, pe frumoase coloane de piatră, cîte două pe fiecare latură, și prin interesanta-i boltire în calotă sferică pe trompe de colț, care mai păstrează și urme din vechea-i zugrăveală. Al doilea foișor, alipit laturii de sud a paraclisului, a fost adăugat în secolul al XVIII-lea.

Din vestibul se pătrunde, pe dreapta, într-o vastă sală de primire care se întinde în lungul fațadei. Atît vestibulul cît și sala au fost alcătuite fiecare din reunirea a cîte două încăperi. Bolțile cu lunete ale vestibulului au rămas cele vechi, doar decorația zugrăvită care, judecînd după un fragment recent descoperit, pare a fi fost de aceeași valoare cu cea a paraclisului, este azi, din nefericire, înlocuită. În încăperile palatului care, încă din secolul al XVII-lea, se extinsese dincolo de alinierea corespunzătoare zidului de vest al pivniței, se mai păstrează trei frumoase icoane zugrăvite în frescă, încadrate de grațioase motive florale în stuc, ultimele vestigii ale decorației unei săli de odinioară. Ele se pot vedea pe peretele scării ce duce la cel de-al doilea foișor de deasupra porții de vest. Valoroasa bibliotecă pomenită de mai mulți călători străini din secolul al XVIII-lea și începutul secolului al XIX-lea se afla și ea printre aceste încăperi.

**PARACLISUL** în care se intră din vestibul, pe stînga, printr-o frumoasă ușă în două canate de lemn sculptat și cu chenar cioplit în piatră (ambele într-o compoziție artistică deosebită, ce se numără printre cele mai remarcabile opere de

artă de acest fel rămase de la sfârșitul secolului al XVII-lea sau începutul secolului al XVIII-lea) este giuvaerul patriarhiei. Eleganța proporțiilor sale, valoarea picturii, bine conservată, frumusețea compoziției decorative și meșteșugul cu care este lucrată timpla de lemn ajutat și poleit, îi conferă acest atribut. Iconostasul este unul din exemplarele cele mai reprezentative ale sculpturii în lemn din Țara Românească, caracteristică epocii post-brincovenеști. Prezentînd în plan o ușoară curbură, el ne înfățișează un mănunchi de ramuri care crește din trupul lui Ies-eu deasupra ușilor împărătești, și se dezvoltă alcătuiind o sclipitoare impletitură de vrejuri înflorite în care sînt cuprinse prețioasele icoane. Sînt de subliniat bogăția formelor, vigoarea reliefurilor și dibăcia lucrului. Pe peretele dinspre nord, pisania grecească a versificatorului Dimitrie Nottara amintește data remanierii și zugrăvirii paraclisului, 1723, de către Nicolae Mavrocordat și mitropolitul Daniil. Aceștia sînt înfățișați în chip de ctitori pe peretele dinspre apus. Pictura turlei recent reconstituită se armonizează în mod fericit cu cea veche. Înălțat pe soclul robust al unei construcții dreptunghiulare, cuprinzînd o sală boltită datînd din prima epocă de zidire a mănăstirii, paraclisul, privit din afară, ne înfățișează o siluetă deosebit de elegantă, cu absida sa pentagonală și cu zvelta turlă refăcută în 1961. Decorația fațadelor despărțită prin obișnuitul brîu median în două registre de panouri — dreptunghiulare în cel inferior, în formă de arcaturi în cel superior — este interesantă prin ingeniozitatea cu care sînt folosite tradiționalele cărămizi de profil semirodund. De-a lungul ciubucelor ce conturează panourile se înșiră paralel cîte încă un rînd de asemenea cărămizi întoarse însă, fiecare, transversal, realizîndu-se astfel un efect perlat, din cele mai decorative. La acest relief al fațadelor se mai adăuga un bogat decor de ornamente florale zugrăvite în frescă, din care astăzi însă nu se mai văd decît urme slabe pe fațade, mai ales în partea dinspre nord și vest, pe suprafețele cuprinse azi în podul clădirilor anexe.

Dintre multe monumente funerare care se pare că au existat și în jurul bisericii Mitropoliei, unul singur se mai află alături de absida altarului înspre nord-est. Este monumentul mitropolitelor Teodosie și Ștefan — o coloană ce poartă o pisanie comemorativă — ridicat de mitropolitul Calinic Miclescu, în 1875, deasupra pietrelor lor de mormint.

Se mai poate menționa, pe latura de nord, înspre grădinile Patriarhiei, frumoasa troiță alcătuită din trei cruci de piatră aduse de curînd din parcul Libertății. Crucile diferă atît prin dată cît și prin locul de proveniență: cea mai mare, a lui Petru Cercel, din 1584, de la Sălătrucul Argeșului, iar cele așezate simetric de o parte și de alta, ușor aplecate înspre aceasta, sînt una din 1617 din vremea lui Alexandru Iliaș, cealaltă din 1644 « din zilele lui Matei Basarab ». Crucea lui Petru Cercel, dintr-un singur bloc de piatră de 4,5 m înălțime, se remarcă prin frumusețea grafiei și a decorului dovedind uimitoarea îndemînare cu care a fost lucrată. Pe spatele acesteia, meșterul pietrar și-a săpat numele « Manea din Gerta ».

După această scurtă cercetare a monumentelor de pe Dealul Patriarhiei, mai trebuie să subliniem importanța ce o păstrează integrarea valorilor lor artistice, cu un atît de bogat conținut istoric, în noua compoziție urbanistică a capitalei noastre. Recentele lucrări de restaurare au izbutit să restituie bisericii Patriarhiei proporțiile armonioase și să-i sublinieze expresia plastică a fațadelor. Ridicată din nou la locul ce i se cuvine printre mărturiile valoroase ale culturii feudale din Țara Românească de la începutul celei de a doua jumătăți a veacului al XVII-lea, ea aduce o contribuție importantă la cunoașterea caracterelor specifice creației arhitecturale, corespunzătoare acelei importante perioade din trecutul istoric al artei românești.

\* Dar salatul P. /ă cut de Berkeez ?  
? Dar palatul Parlamentului  
? Dar fostul plan al mănăstirii  
? or restaurare G. CMI + DMI ?



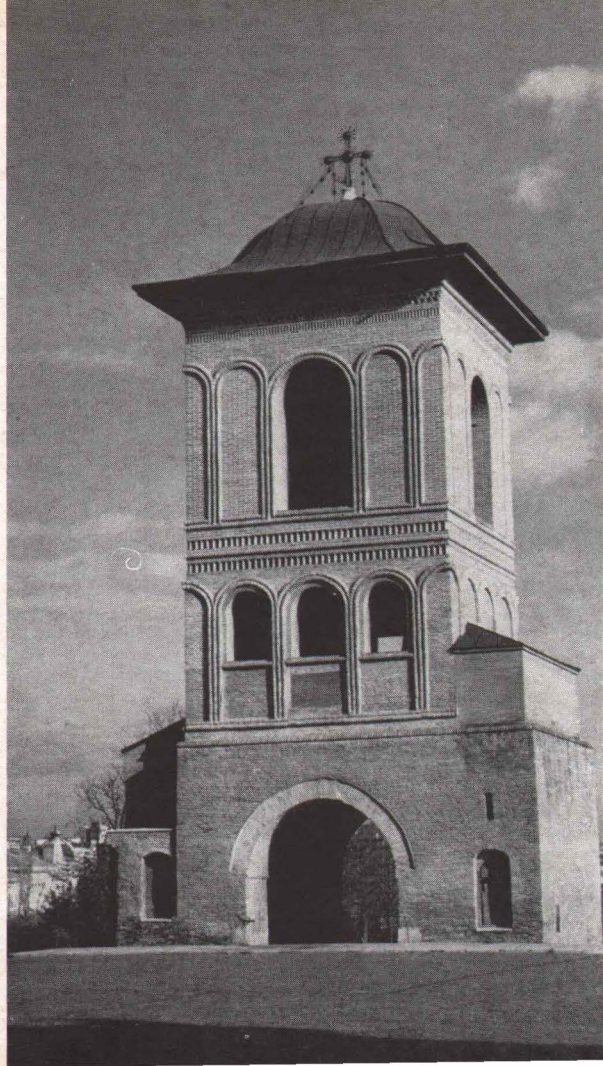
## LISTA ILUSTRAȚIILOR

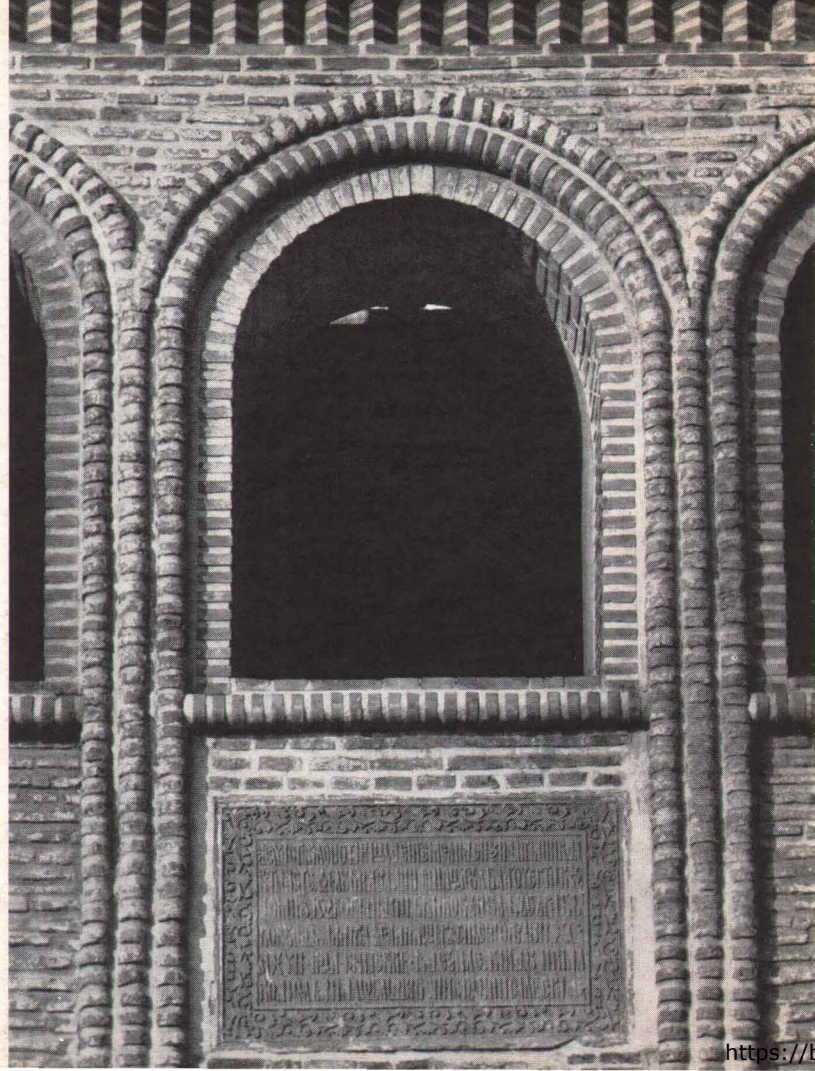
### În afară de text

1. Turnul-clopotniță
2. Pisania de la Constantin Brîncoveanu (*pe turnul-clopotniță*)
3. Fațada de est a bisericii
4. Biserica și o parte din incintă
5. Detalii din decorația fațadei și turla naosului
6. Ancadrament de fereastră (*detaliu*)
7. Fereastră cu ancadrament sculptat
8. Detalii din decorul fațadelor și turelor
9. Fațada de vest a bisericii
10. Icoana hramului și pisania de la intrarea în pridvor
11. Bolțile pridvorului

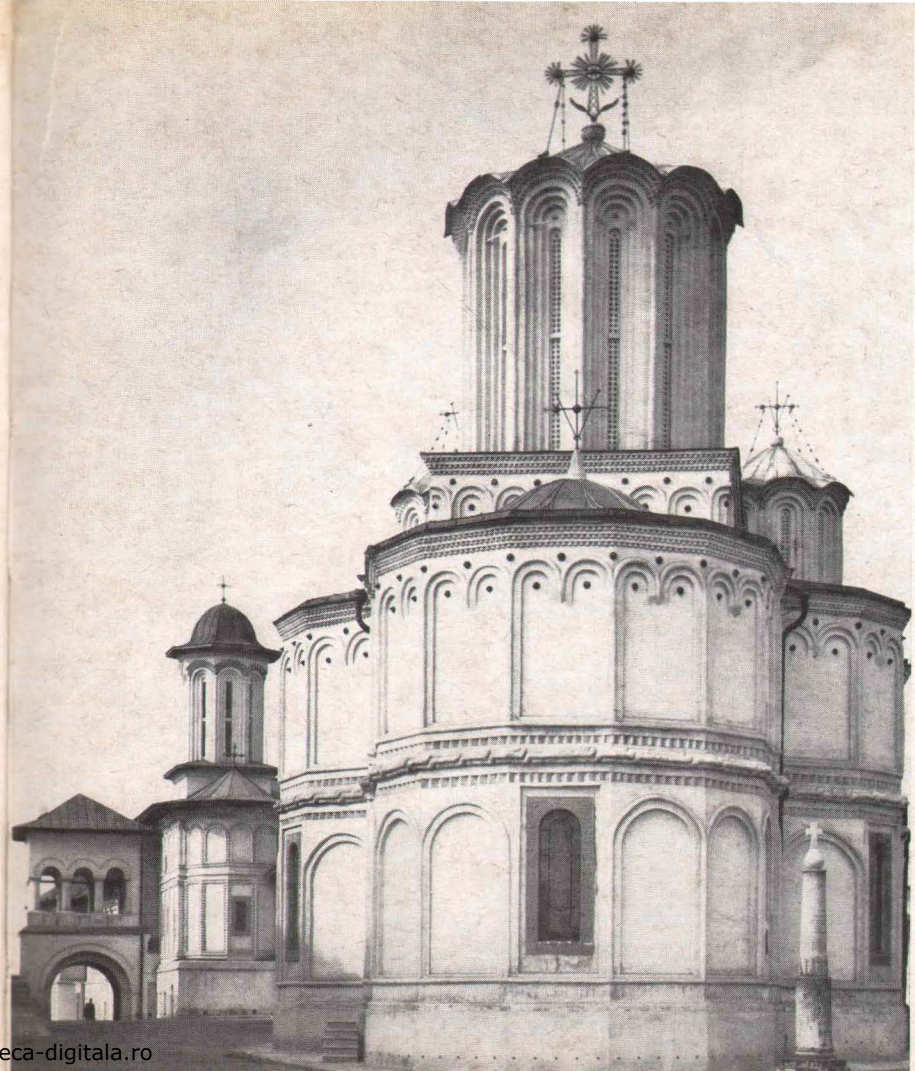
12. Ușa de intrare în biserică cu icoana votivă
13. Vedere de ansamblu spre altar
14. Coloare cu arcade, în pronaos
15. Bolta altarului
16. Coloană cu capitel aurit, în pronaos (detaliu)
17. Bolțile pronaosului
18. Vedere din pronaos spre intrare
19. Paraclisul și cele două foișoare (vedere din pridvorul bisericii)
20. Foișorul de sud
21. Fațada de sud a paraclisului (detaliu)
22. Ancadrament de fereastră la paraclis (detaliu)

23. Foișorul de est
24. Icoană cu ancadrament de stucatură (în scara de acces la foișorul de sud)
25. Detaliu din sculptura în lemn de la ușa de intrare în paraclis
26. Ușa de intrare în paraclis
27. Portrete de ctitori în paraclis (perete vest)
28. Iconostasul paraclisului (detaliu)
29. Pictură murală în paraclis (perete nord)
30. Pisania din paraclis (perete nord)

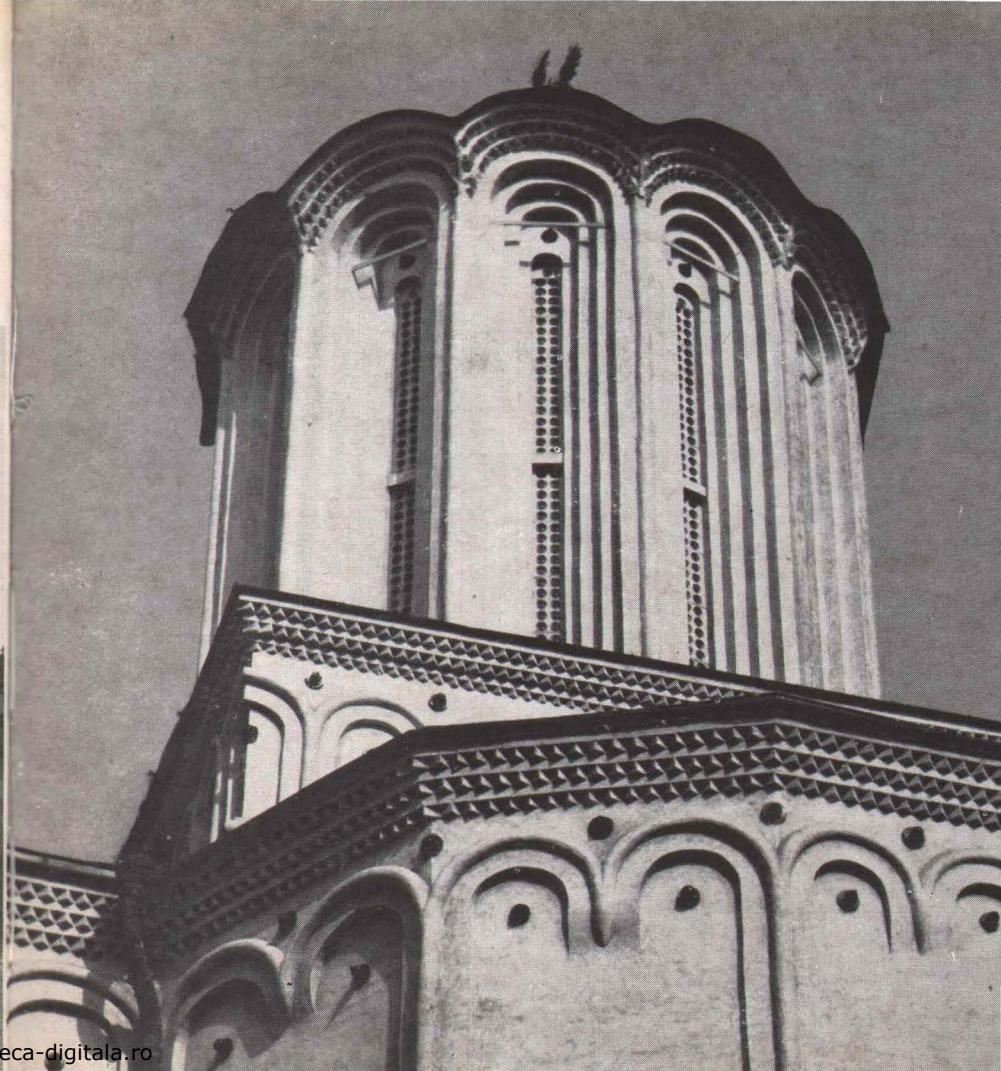




2



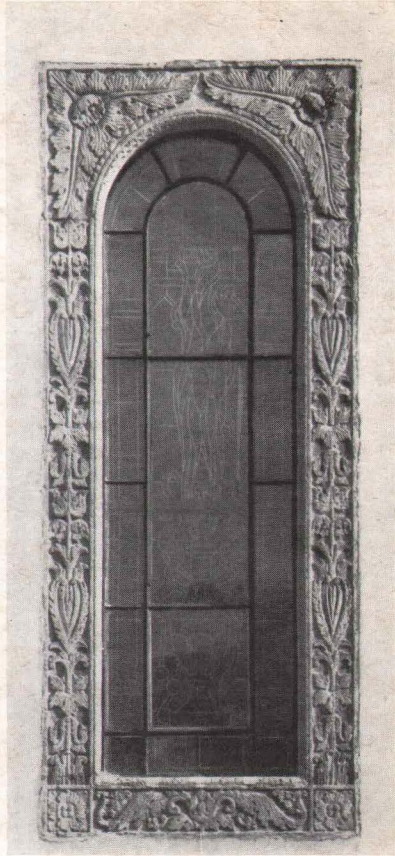
3







6



7

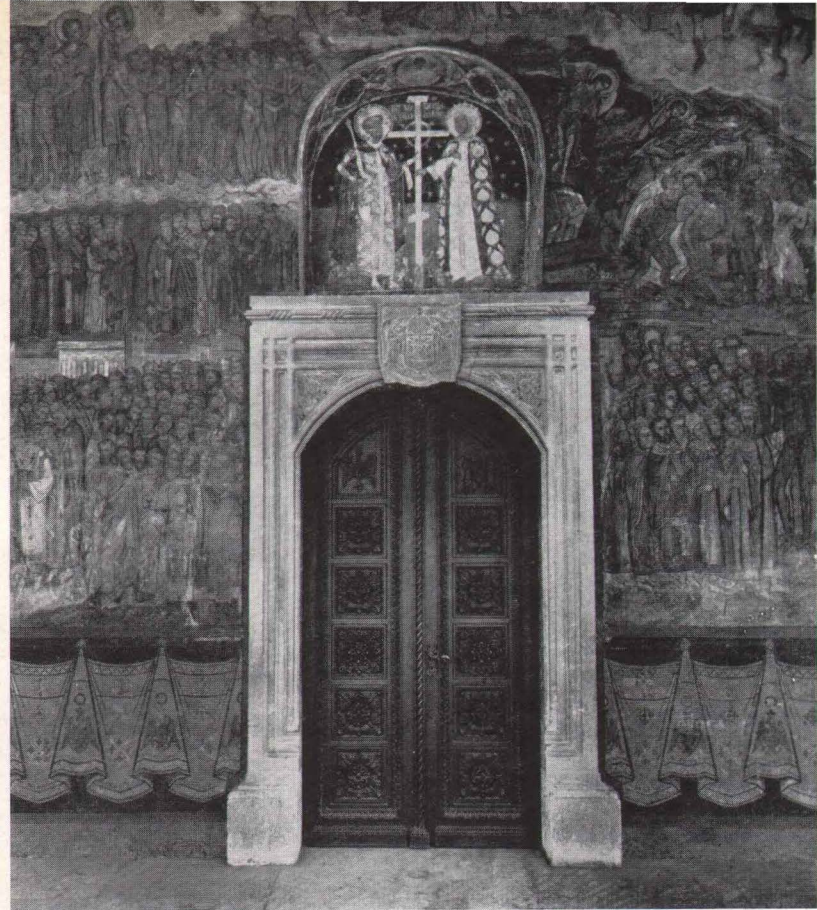


8

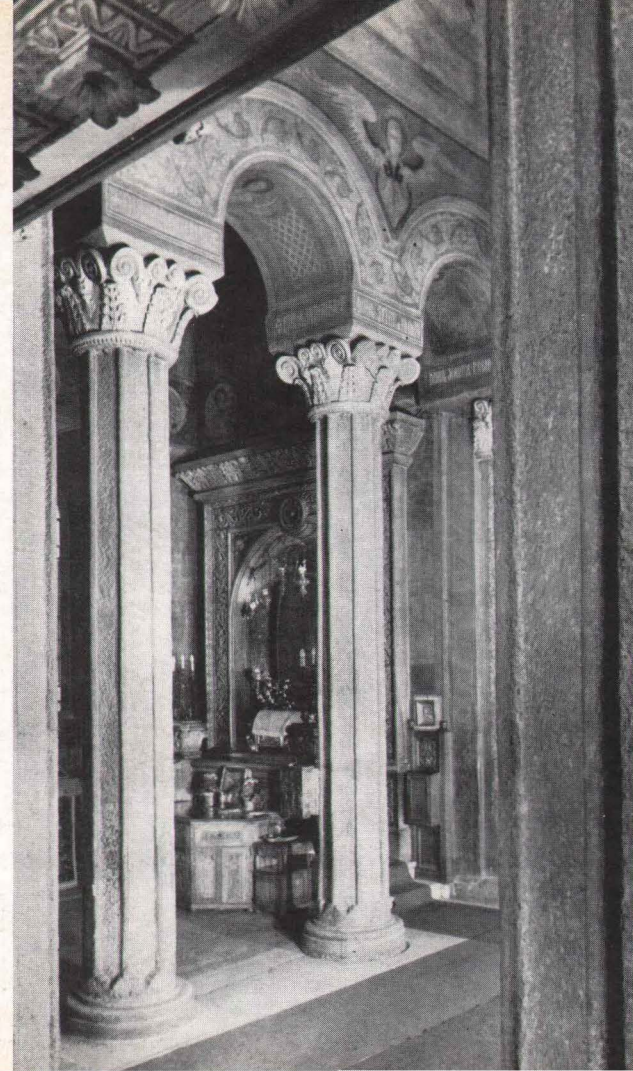




11

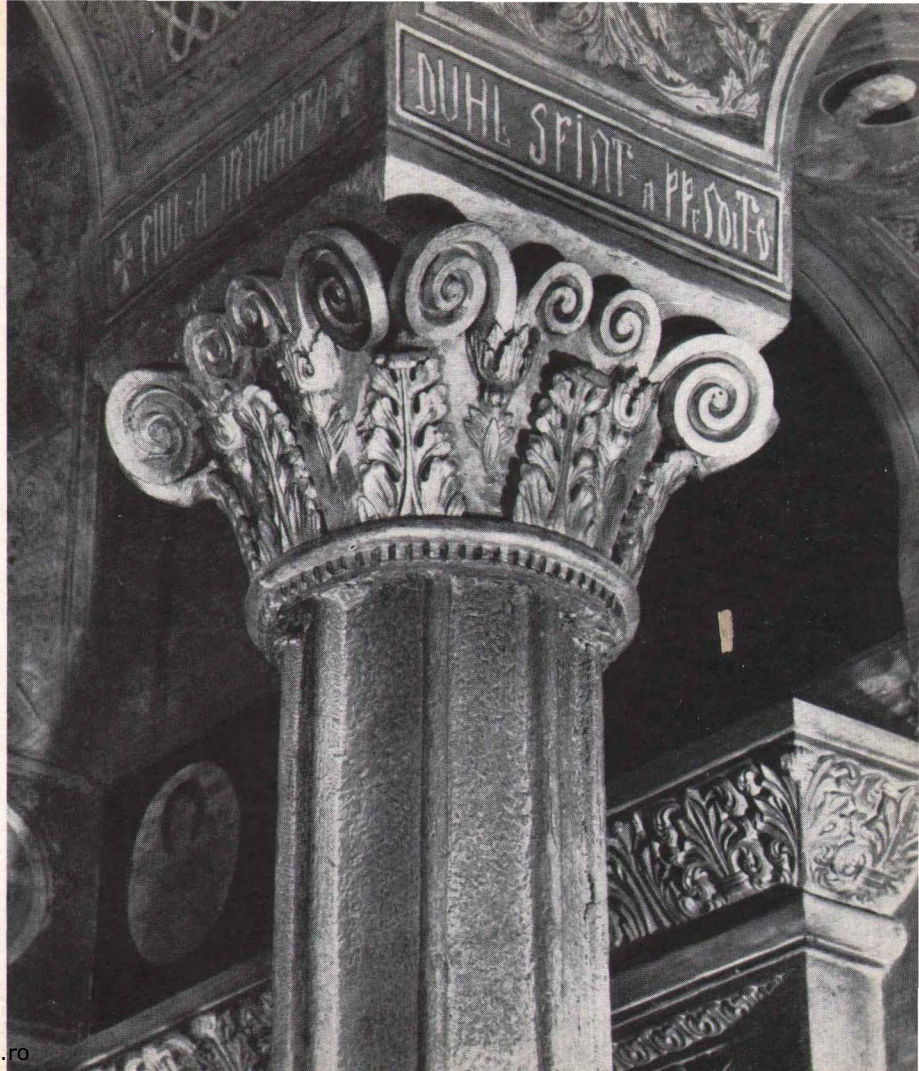


12





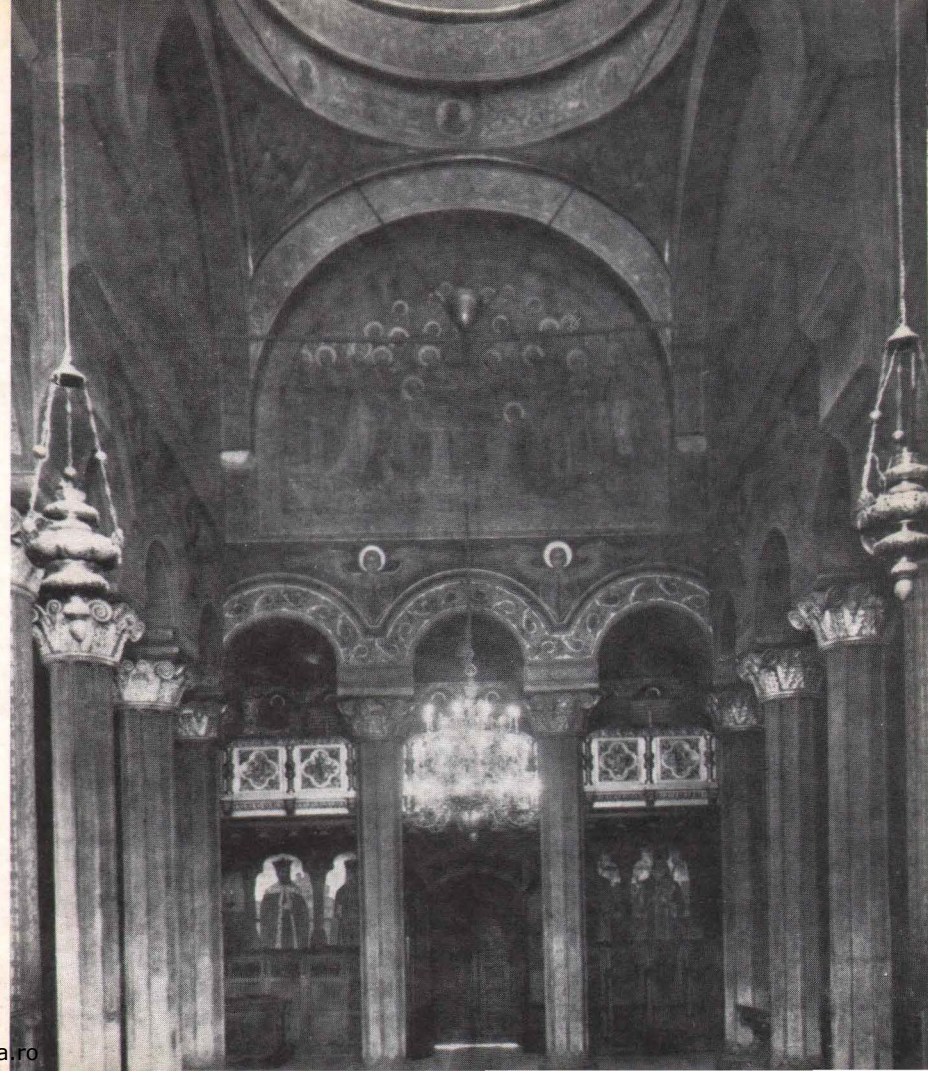
15 16

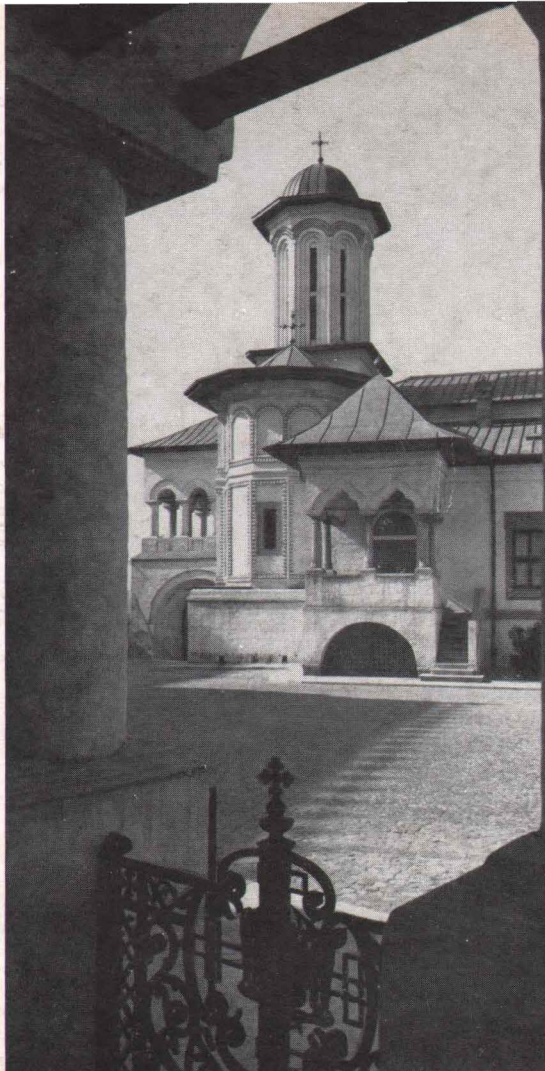




17

18

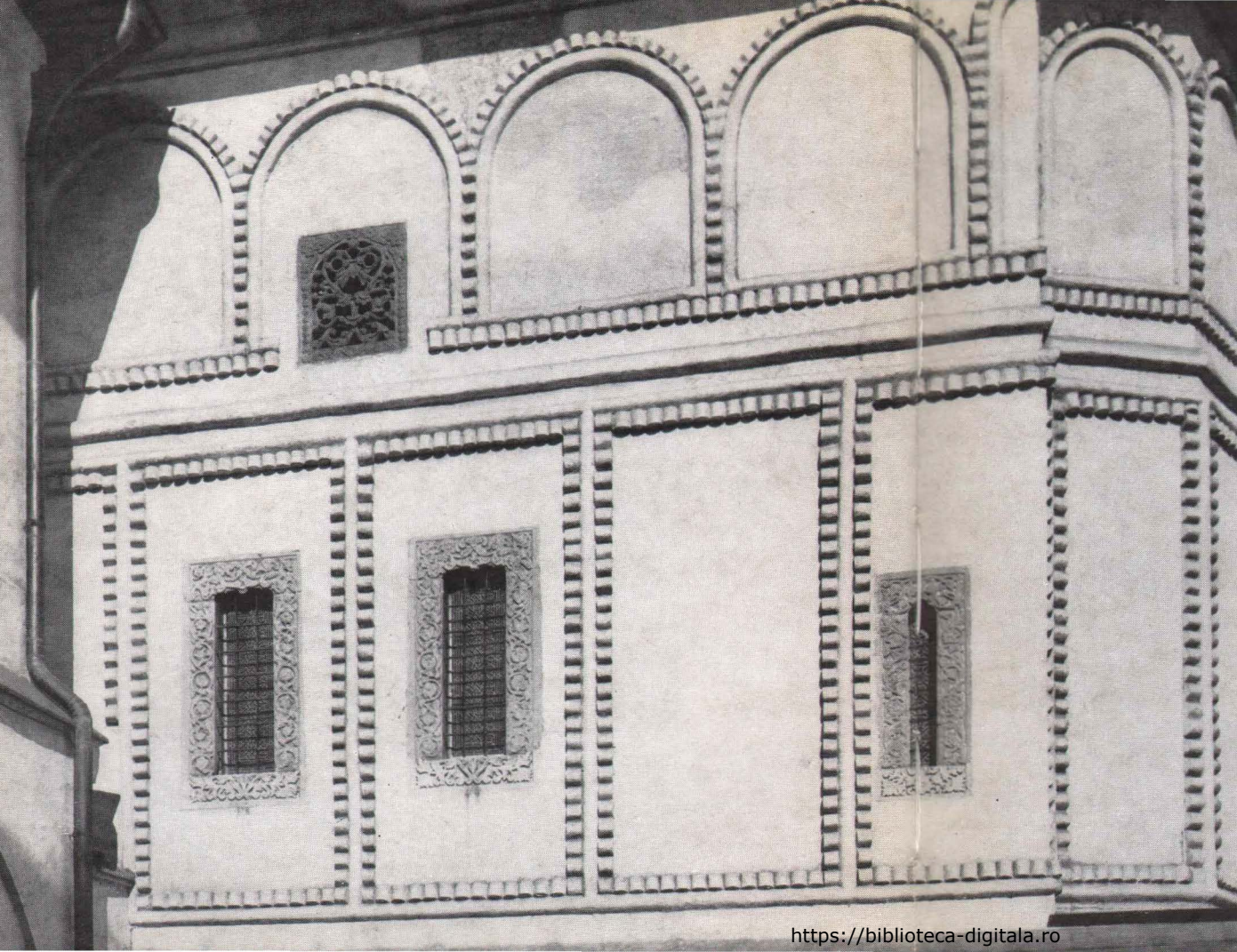




19



20



22

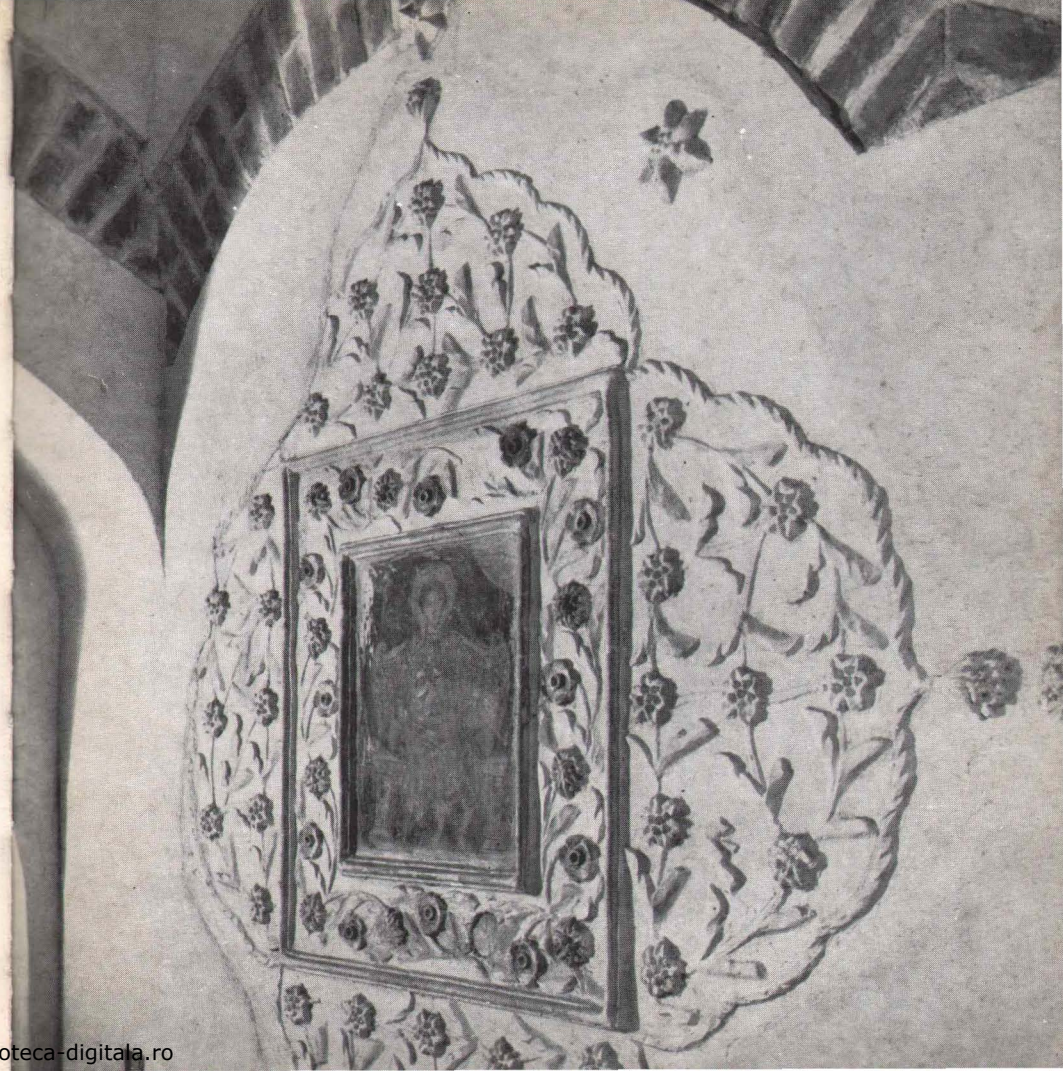
21





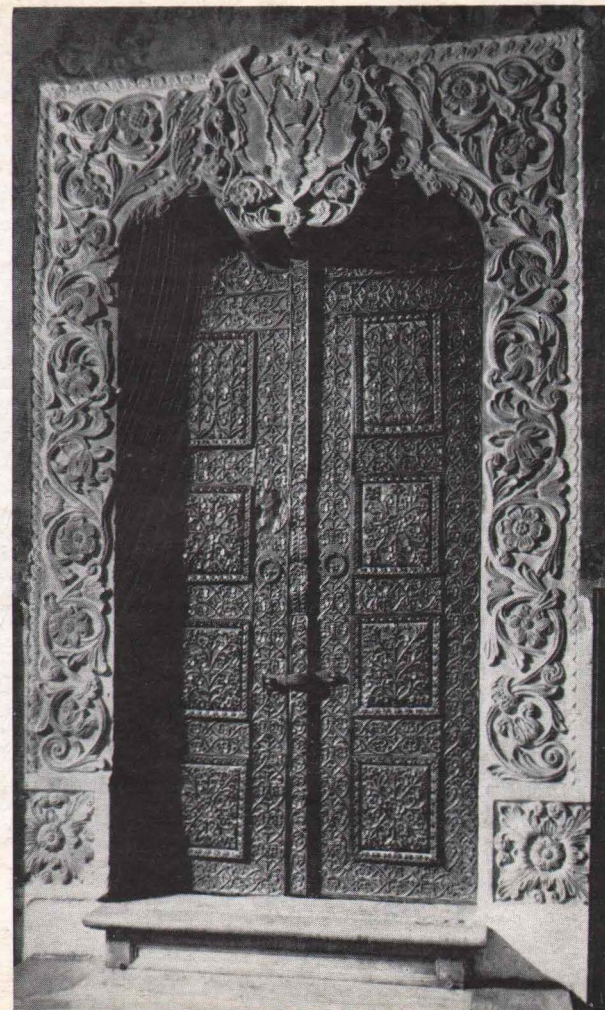
23

24

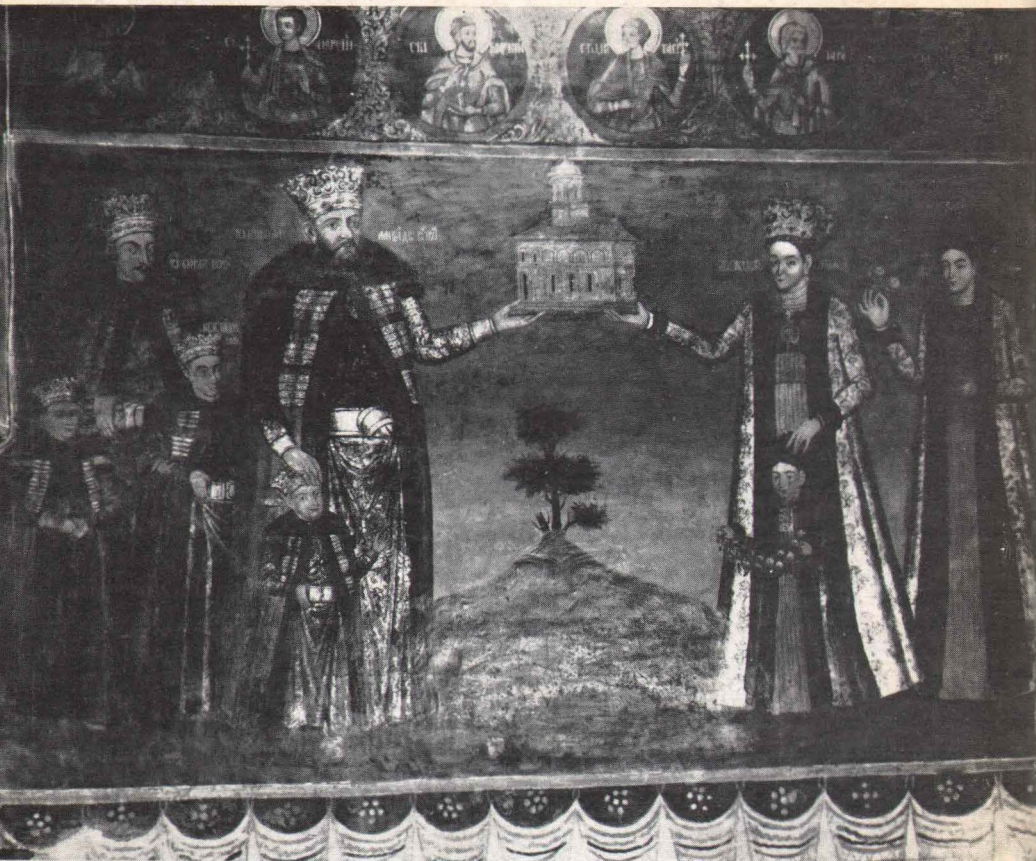




25



26



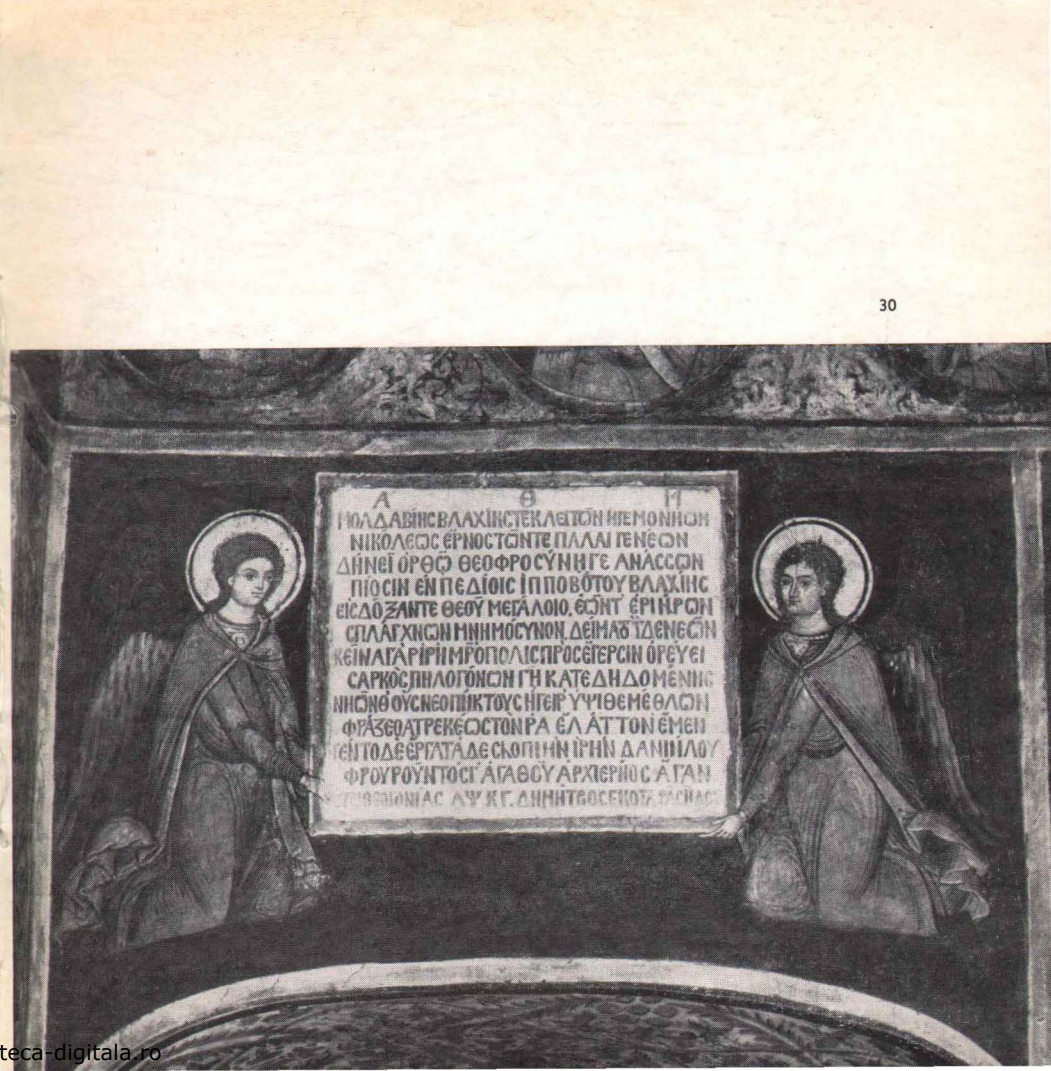
27

28

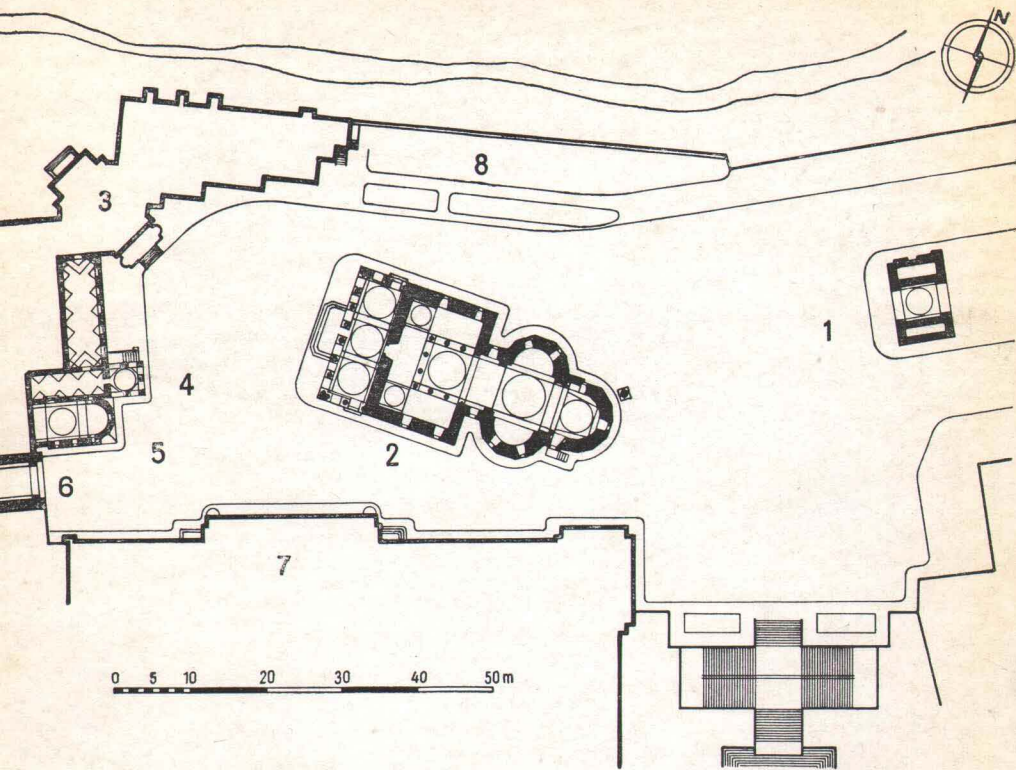




29



30



#### PLANUL MONUMENTELOR

- |                         |                                    |
|-------------------------|------------------------------------|
| 1. Turnul-clopotniță    | 5. Paraclisul                      |
| 2. Biserica patriarhiei | 6. Foișorul de sud                 |
| 3. Palatul patriarhiei  | 7. Palatul Marii Adunări Naționale |
| 4. Foișorul de est      | 8. Grupul celor trei cruci         |

#### SCURTĂ BIBLIOGRAFIE

- x x x Istoria României, vol. III. București
- BERINDEI DAN Orașul București. Reședință și Capitală a Țării Românești (1459—1863). București. 1963
- CIORAN EMILIA Călătoriile Patriarhului Macarie de Antiohia în Țările Române (1653—1658). Traducere din limba engleză. București. 1900
- CERBU A. Bucureștii vechi în Documente Iconografice. București. 1936
- GHICA-BUDEȘTI N. Evoluția arhitecturii în Muntenia și Oltenia. Buletinul Comisiei Monumentelor Istorice, an XXVI. 1933
- IONESCU GRIGORE Istoria arhitecturii în România. vol. II. București. 1965
- IORGA N. Inscripții din Bisericile României. București. 1905. Istoria Bucureștilor. București. 1939
- POPESCU PAULIN (pr.) Cruci Memoriale în București. Biserica Ortodoxă Română. noiembrie-decembrie 1960
- STELIAN și C. METZULESCU Cîteva lămuriri în legătură cu ctitorul Catedralei Patriarhale. Biserica Ortodoxă Română. septembrie 1958
- STOICESCU N. Repertoriul Bibliografic al Monumentelor Feudale din București. București. 1961
- ȘERBĂNESCU N. (pr.) Scurt istoric al Patriarhiei Române. Biserica Ortodoxă Română. septembrie 1956
- TRAIANESCU I. D. Mitropolia din București. Buletinul Comisiei Monumentelor Istorice. an. V. 1912
- VELESCU O. Pisania Mitropoliei din București. Sesiune științifică a Direcției Monumentelor Istorice. București. 1963

Redactor responsabil: BUTZ LILI  
Tehnoredactor: BOJTOR MIHAIL

Dat la cules 09.08.1966. Bun de tipar 22.02.1967. Apărut  
1957. Tiraj 4000 + 150 ex. broșate. Hirtie velină cretată de  
100 g/m<sup>2</sup>. Ft. 24/700×900. Căli ed. 3.71. Căli de tipar 3.  
Comanda 2742. A. nr. 5322. C. Z. pentru bibliotecile mari 7.  
C. Z. pentru bibliotecile mici 7.726.

Întreprinderea Poligrafică «Arta Grafică» — Calea Șerban  
Vodă 133, București, Republica Socialistă România



980 lu

MERIDIANE

980