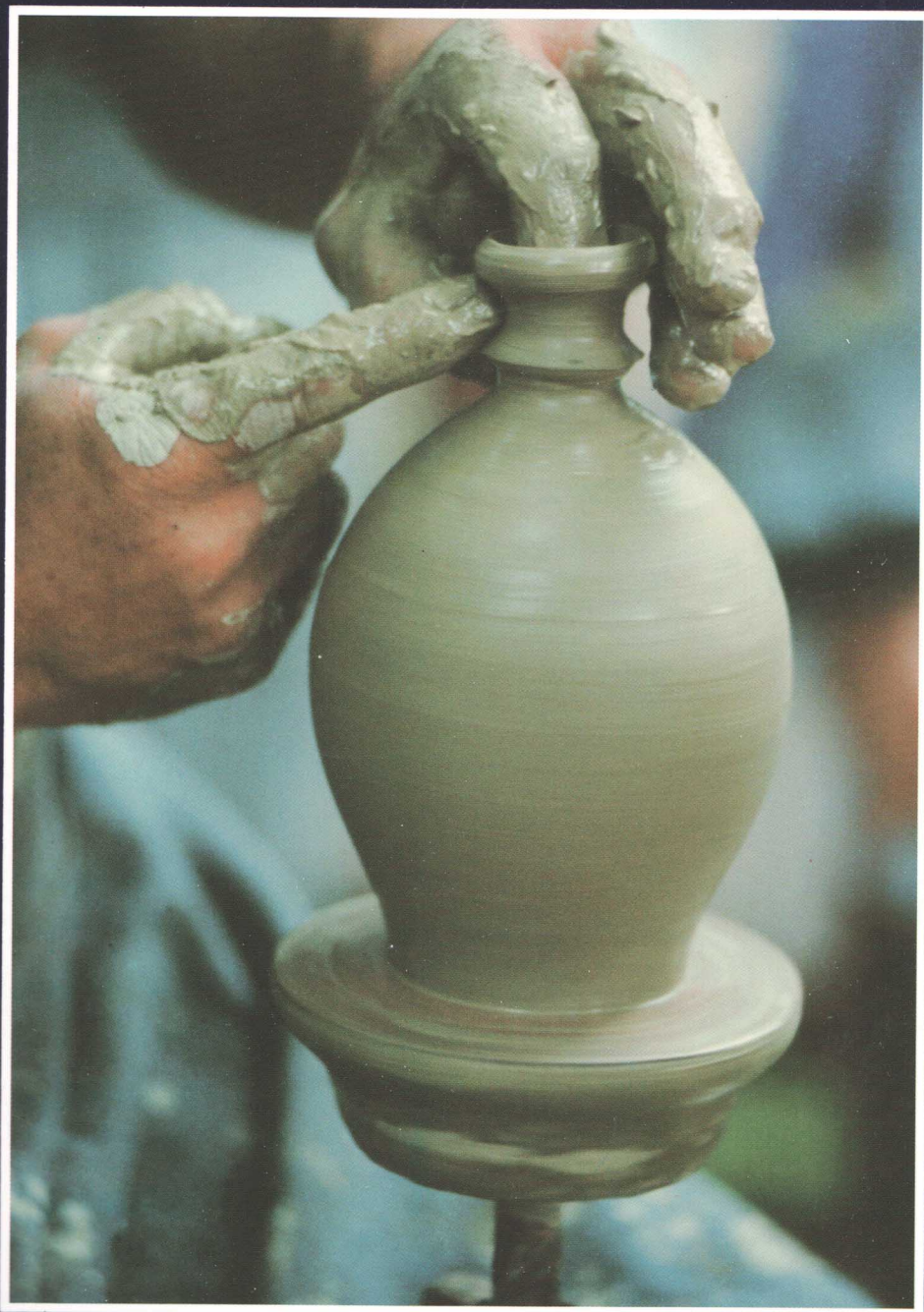


**ROMÂNIA**



*CERAMICA POPULARĂ*  
*la SFÂRȘIT de MILENIU*







**CERAMICA POPULARĂ**  
*la SFÂRȘIT de MILENIU*

**MINISTERUL CULTURII**  
**CENTRUL NAȚIONAL AL CREAȚIEI POPULARE**  
**Director: Victor Parhon**

**București, 1998**



Puține sunt compartimentele culturii noastre populare în care filonul tradițional să se manifeste cu vigoarea și prospețimea pe care le relevă domeniul ceramicii. Situat la cumpăna dintre meșteșug și artă încă din cele mai vechi timpuri, *olăritul* se bucură și astăzi de o largă prețuire. Cântecele tainic al roții olarului își poartă biruința prin vremuri, lăsându-se deslușit doar de cei

“Sortiți să-nmoaie și să coacă lutul,  
Ca niște zmei întârziați și blânzi,  
Cu fețe prelungite în cimpoaie,  
Arhaici inși, își poartă pe sub plai  
Un vis fragil prin zilele greoaie”.

Este frântura de gând în care Lucian Blaga i-a încrustat, pentru eternitate, pe cei ce practică acest meșteșug “de la-nceputul cel dintâi”. Nu se putea o mai bună situație în timp, dacă avem în vedere că olăria se înscrie în rândul artelor celor mai vechi, generate de binomul *homo-humus*. Să nu uităm că în mentalitatea populară creația divină a fost imaginată, la multe popoare, ca o artă ceramică. Omul primordial nu era decât o bucată de lut însuflețită, numele lui Adam fiind pus în relație cu termenul *adamah*, însemnând în ebraică “pământ roșu”, “argilă”.

Recunoscând încă din zorii umanității puterile generatoare de viață ale elementului teluric, olarii au fost investiți adesea cu atribute demiurgice, iscând forme noi din pasta amorfă. Și dacă însuși omul, în viziunea atâtor cosmogonii, nu-i decât fructul modelării divine din huma inițială, nu este greu de bănuțit respectul cu care au fost priviți de la-nceput olarii, în arta cărora magicul și profanul se împleteau la tot pasul.

Legende românești spun că olarii și-au dobândit meșteșugul de la Dumnezeu, numai că, neavând suflare divină, au pus vasele la ars pentru a dăinui. În credințele străvechi trebuie căutată sorginea metaforei ce identifică recipientul de argilă cu trupul uman, figură de stil atât de îndrăgită și valorizată în cele mai de seamă creații ale liricii universale.

Într-adevăr, modelându-și vasele, olarii sunt preocupați ca acestea să aibă siluete cât mai frumoase. Le fac apoi *gură* sau *rost*, le conturează cu grijă *buzele*, numite și *usne*, le subțiază *mijlocul*, pe care se vor odihni brațele (*torți*), ba le împodobesc și cu ochi ce te privesc adesea din transparența smalțului. La Biniș, Caraș-Severin, urcioarele se numesc *cârcege* și au la *gât* un ornament mărunț, numit “mărgelele cârceagului”, iar în partea de jos unul mai lat, căruia i se spune “poalele cârceagului”.

Prin urmare, transferul vital între argilă și om, pe care îl descoperim uneori în opera marilor poeți, nu trebuie să surprindă cătuși de puțin. Motivul fragilității existențiale este exprimat în chip firesc, prin această dublă metamorfoză a lutului în om și a omului în lut:

“Încet, cu voce murmurată,  
Lutul i-a spus olarului:  
Cândva am fost și eu ca tine, nu uita,  
Frământă-mă!  
O, mi-amintesc, odată ...” (Omar Khayyam).

Olarul autentic este o personalitate complexă. El întrunește mai întâi calitățile unui geolog empiric, apt să descopere și să combine cele mai bune surse de materie primă. Este un tehnolog desăvârșit în pregătirea și prelucrarea pastei, a coloranților și a smalțurilor, în construirea cuptoarelor și în stăpânirea secretelor arderii argilei. În fine, este un artist sensibil, capabil să modeleze contururi armonioase, să coloreze motivele decorului, să imagineze compoziții rafinate.

Mai mult sculptori decât artizani, olarii făureau la început forme de lut umed, utilizând suporturi de nuiete sau paie mărunțite. O tehnică arhaică de realizare a ceramicii, constând în modelarea sulurilor de argilă pe o roată de mână, primitivă, s-a practicat la noi până nu demult în câteva așezări (Deda, Pietriș, Morăreni) de pe Valea Mureșului. Pereții vaselor erau groși, iar pasta prezenta destule imperfecțiuni. De aceea, imediat ce erau scoase din cuptor, oalele se *cricăluiau*, adică se puneau într-o covată cu o fiertură de tărâțe de grâu, pentru a li se micșora porozitatea.

Perfecționarea roții olarului a desăvârșit puritatea formelor și a diversificat tipologia vaselor. Drumul parcurs de acest străvechi meșteșug artistic rămâne însă tulburător de lung și de sinuos: de la cultura Vădastra până la misterioasele *vase-horă* din civilizația cucuteniană, de la olăria neagră, austeră, traco-dacică, și până la ceramica policromă de origine meridională, greacă și romană, de la simplitatea formelor monumentale ale vaselor și până la delicatele urcioare de factură bizantină, în care desenul sgrafitat se îmbină armonios cu smalțurile azurii, violacee sau brun-roșcate.

Olăria actuală din țara noastră păstrează nealterate elementele de continuitate, ilustrate de ceramica neagră de tradiție dacică, roșie nesmălțuită, de sorginte romană, și, în fine, de cea smălțuită (sgrafitată sau nu), de înrâurire bizantină. Trăsături stilistice mixte stau la baza repertoriului de forme și motive ornamentale. Mai constante au fost *formele*, deoarece multe tipuri de vase funcționale s-au stabilizat de timpuriu, corespunzând perfect scopului pentru care au fost create. Este calea permanentizării tradiției, a desăvârșirii unor mărci de identitate, a triumfului perfecțiunii în îngemănarea utilului cu frumosul.

Cele trei categorii de ceramică schițate mai sus sunt delimitate în funcție de procesul de ardere. Ceramica neagră se obține din aceeași pastă ca și ceramica roșie, numai că, în cazul celei dintâi, arderea este incompletă, numită și reducătoare sau inoxidantă. Spre sfârșitul perioadei de timp rezervate arderii (după aproximativ 7-8 ore), cuptorul se “înăbușă” (acoperindu-se simultan gura de foc și cea de evacuare a fumului), împiedicându-se astfel circulația unui puternic curent de aer prin interior. În felul acesta, oxidul de carbon se depune în porii dilatați ai vaselor. La înnegrire contribuie și fumul produs în interiorul cuptorului de lemnele incomplet arse.

Până nu demult, ceramica neagră era făcută în aproape toate centrele de olărie din țară. Aria s-a restrâns însă treptat, concentrându-se în spațiul moldovenesc. Prin

deceniile patru-cinci ale veacului nostru, în această provincie existau peste treizeci de centre în care se lucra ceramică neagră. Numărul acestora a scăzut simțitor în anii din urmă, oalele negre fiind produse astăzi doar în cinci-șase localități din Moldova. Același interes scăzut față de ceramica neagră se constată și în alte centre de olari din țară.

Cea mai frumoasă ceramică neagră se face în satul Marginea din județul Suceava. De un negru intens, vasele din acest centru se impun prin eleganța formelor, finețea pastei, echilibrul proporțiilor și discreția ornamentelor. Decorul este realizat de femei și se obține cu ajutorul unei pietre de râu (cremene, prund) cu care este lustruit peretele vasului după ce s-a uscat bine. Pentru finisare se mai folosește o bucată de postav sau de blană.

Meșteri iscusiți, cum sunt cei din familia Magopăț sau Pașcaniuc, modelează și împodobesc o impresionantă gamă de vase: *căni* de băut apă, *lăptare*, *oale de sarmale*, *oale cu mănășă* (cu toartă deasupra), *străchini*, *străchinoaie*, *vârșe*, *vase pentru gălbănări* (în care se vopsesc ouăle de Paști) etc. Efectul estetic al decorului este dat de contrastul dintre motivele lustruite și peretele de un negru-antracit al vaselor.

Un interes aparte suscită centrul de ceramică neagră de la Poiana-Deleni, județul Iași. Aici, meșteșugul a fost dus la perfecțiune de cunoscutul Toader Nica și este reprezentat astăzi de un alt olar talentat, Gheorghe al lui Neculai Andrei. La Poiana-Deleni se fac *lăptare*, *chiupuri*, *sahane*, *oale de sarmale*, *hârșe*, dar mai ales *moșoaiice* - niște ulcele de dimensiuni mijlocii ce se dau de pomană la Moși.

Pe pereții multora dintre oale (îndeosebi ai *moșoaiicelor*) sunt desenate cu paiul, folosindu-se o soluție din pastă de var, motive precum *valul*, *zig-zagul*, *brăduțul*, *păstaia*, *linia frântă*, *spirală* etc., toate acestea regăsindu-se și pe ouăle încondeiate de factură arhaică. Relația între cele două compartimente ale artei populare nu este câtuși de puțin întâmplătoare. Trebuie subliniat că în mai multe centre de ceramică ale țării, meșterii olari se îndeletnicesc cu încondeierea ouălor de Paști, utilizând aceleași simboluri. Și într-un caz și în celălalt, raportarea la obiceiurile funebre se impune cu prisosință.

Edificatoare în acest sens sunt și ornamentele de pe ceramica din satele Coșești și Leicești, județul Argeș. Pe oalele roșii nesmălțuite sunt desenate cu humă albă motive ca: *ocolul*, *fierul plugului*, *calea rătăcită*, *bradul*, circumscrise în totalitate decorului de pe ouăle de Paști. Să mai adăugăm și faptul că atât la Poiana-Deleni, cât și în satele argeșene menționate, dar și în alte zone ale țării, vasele împodobite cu motivele în discuție se numesc "oale împistrite".

Ceramica roșie nesmălțuită este prezentă în mai toate satele de olari de pe cuprinsul țării. Se individualizează însă, prin realizări artistice de excepție, centrele din zona Crișanei (Cărpinet, Criștioru de Jos, Leheceni, Săliște de Vașcău, Vadu Crișului), din Bârsa-Arad, Jupânești-Timiș, Biniș, Caraș-Severin, Șișești-

Mehedinți și altele. Vasele din aceste localități se remarcă prin frumusețea și eleganța formelor, originalitatea decorului și rafinamentul compozițiilor.

Pe suprafața formelor neangobate (*blide*, *oluri*, *hârșoaiice*, *oale de prai*, *șpoiare*, *cinere*, *căzăroane*, *cârșe* etc.) se aștern cu pensula, cu pana, cu cornul sau cu degetul brăie de humă albă, brună, roșie sau neagră, alternând cu simboluri arhaice (*spirală*, *șarpele*, *brăduțul*) sau cu *brâne* alveolate, așa cum se întâmplă frecvent în cazul recipientelor mari, numite și "vase de capacitate".

Meșteri ce au intrat de mult în galeria artiștilor ceramiști din țara noastră - cum ar fi Ionică Stepan din Biniș, Ilie Bursașu din Săliște de Vașcău, Teodor Faur din Bârsa ori Constantin Opriță din Șișești - au dus ceramica roșie nesmălțuită din aceste zone ale țării la un înalt grad de perfecțiune. Nu este vorba aici numai de har, de sensibilitate sau de inspirație, ci și de truda îndelungată a fiecărui olar în parte.

Ceramică roșie neglazurată și neornamentată, de inspirație romană, fac meșterii Veronica și László Vitos din Miercurea Ciuc-Harghita. Frumusețea și eleganța vaselor din acest centru sunt asigurate de finețea pastei monocoloră, cu irizări auriu, dar și de tehnologia modernă de care dispun olarii. În afara vaselor tradiționale (*căni*, *olcuțe*, *urcioare*, *oale de sarmale*) reține atenția plastica măruntă, dominată de inovații atent elaborate, precum și designul atractiv al unor produse utilitare.

Deosebit de interesantă este și ceramica roșie nesmălțuită ce se realizează în satul Săcel din județul Maramureș. Aici, meșterul Tănase Cocean, trecut de 78 de ani, continuă să modeleze *căni*, *oale de sarmale*, *bocăi*, *urcioare* cu gura sferică sau bilobată, *hârșe*, *tigăi*, *strecurători*, *blide* de diferite mărimi, toate remarcându-se prin grosimea considerabilă a pereților. Vasele sunt împodobite cu *brâie* de humă brună, peste care sunt trasate linii circulare sau *valuri* ce redescoperă culoarea de fond.

Este singurul centru din țară unde ceramica roșie se lustruiește cu prundul (săl de apă), ca și cea neagră, trimițând spre tehnologia folosită în La Tène-ul dacic. Pasta pentru vase este obținută dintr-un amestec de *lut gras* și *lut roșu*, huma pentru decor se macină pe o lespede de piatră și se numește *șar*, partea de deasupra a roții olarului se cheamă *crâng*, liniile circulare sunt *șăruri*, iar *valul* ce se trasează la gura vaselor poartă numele de *cordățel*. Toate stau sub semnul arhaicității, al ecoului ce răzbate de dincolo de vreme.

Ceramica smălțuită a apărut ceva mai târziu. Un impuls deosebit pare să fi existat pe la mijlocul secolului al XV-lea, când alături de meșterii orășeni încep să realizeze vase de influență bizantină și olarii țărani de pe moșiile feudale, îndeosebi cei ce lucrau pe domeniile mânăstirești. Începând cu biserica Sfânta Treime din Siret, a lui Petru Mușat, lăcașurile de cult moldovenești erau decorate și cu plăci de ceramică, având pe suprafața lor motive mitologice, florale și zoomorfe stilizate. Nu este de mirare deci că unul dintre cele mai cunoscute centre de ceramică smălțuită din Moldova se află la Rădăuți, județul Suceava.

În primele decenii ale veacului nostru lucra la Rădăuți meșterul Ion Colibaba, descendentul unei viguroase vițe de "olari pământeni". Făcea *străchini* cu marginea creată, castroane cu două torți, sahanе pentru nunți, *oale*, *urcioare* etc. Vasele sale se impuneau printr-o ornamentică inconfundabilă, rod al fanteziei și bunului gust cu care era înzestrat meșterul. Lângă Ion Colibaba uceniceau copiii săi, Ana și Constantin.

În scurtă vreme, Constantin Colibaba și sora sa Ana, căsătorită Cmecі, reușeau să se afirme ca meșteri de excepție atât în arta modelării argilei, cât și în privința ornamentării vaselor. Direct pe pasta abia zbicită sau pe angoba alb-ivorie ei așterneau, cu sensibilitate și pricepere, desenele specifice locului: *ochiul de păun*, *valul*, *aripa*, *creasta cocoșului*, motive astrale, florale etc. Ceramica de Rădăuți realizată de cei doi meșteri - în armonii cromatice obținute prin asocieri inspirate (cărămiziuл, roșul stins, maroul, verdele potolit) - ocupă un loc distinct în patrimoniul artei populare românești.

Constantin Colibaba are și meritul de a fi repus în circulație așa-numita ceramică de Kutу - centru galițian în care s-au stabilit meșterii olari de la curtea lui Ștefan cel Mare, după mutarea capitalei Moldovei de la Suceava la Iași. Acest tip de ceramică se caracterizează prin conturarea desenului în *sgraffito* (tehnica "champlevé"), care dă liniilor tonalitatea brun-cărămizie a lutului ars. Compozițiile animate, îmbinând o gamă largă de motive, sunt executate în tricromia galben-verde-brun, la care se adaugă uneori nuanțe de albastru sau de maro.

În succesiunea generațiilor, Florin și Marcel Colibaba sunt astăzi reprezentanții ceramicii rădăuțene. Vasele pe care le fac păstrează pecetea originalității zonei și a stilului impus de bunicul lor, dar, în același timp, pun în evidență propria contribuție, detectabilă atât în diversificarea formelor, cât și în regândirea câmpurilor ornamentale.

Fiecare centru de olărie are personalitatea sa. La Horezu-Vâlcea se poate constata, o dată în plus, că vasele de ceramică tradițională nu sunt doar obiecte de artă, ci devin - așa cum spunea P. Francastel - obiecte de civilizație. Între simplitate și rafinament, o întreagă paletă artistică își desfășoară armoniile subtile. Vasele decorate în tehnica *jirăvirii* își etalează ornamentele realizate cu *gaița*, mirifice îmbinări în inspirate dantelării policrome. Pe suprafața *taierelor*, *străchinilor* și *urcioarelor* sunt așternute nuanțe de ocru, verde, siena și albastru.

Multe dintre piese sunt desenate cu cornul, conturând pitorești siluete avimorfe, astrale, zoomorfe, geomorfe etc. Compozițiile includ motive străvechi ca *valul*, *spirală*, *șarpele*, *steaua*, *peștele* și, mai ales, *cocoșul*, motiv emblematic ce înfățișează această pasăre solară și augurală într-o sumedenie de ipostaze. Meșteri străluciți ca Ioana și Dumitru Mischiu, Gheorghe Iorga, Eufrosina Vișoreanu duc mai departe faima acestui centru de olari, întreținută odinioară de inegalabilii Ion Giubega, Grigore Iorga, Ioniță Frigură și, mai ales, de Victor Vișoreanu.

Vasele de lut se metamorfozau în mâinile lui Victor Vișoreanu, devenind ceruri curate de după furtună, adăpostind miraculoase pajiști înflorite. Numele său stă scris acum cu litere de "mintă neagră" pe frontispiciul celor plecați pe drumul fără întoarcere. S-a furișat parcă spre lumea moșilor și a strămoșilor, cu aceeași discreție cu care și-a purtat printre noi dulcea povară a celebrității.

În Muntenia, olăritul este atestat în mai multe centre specializate. La nord-vest, pe lângă Curtea de Argeș (localitate renumită pentru monumentalitatea formelor și finețea vaselor ce se făceau aici), meșteșugul se mai practică la Coșești, Leicești, Clucereasca, Petrești, Poienița ș.a. Un alt grup îl formează satele de pe vechiul drum comercial Târgoviște-Ploiești (Dărmănești, Gheboiaia, Odobești), iar în apropierea Snagovului se află localitățile Pisc, Puchenii Mari, Herasca și Cocioc, vestite nu doar pentru varietatea produselor de uz casnic, ci și pentru frumusețea figurinelor zoomorfe sau avimorfe ("fluierici") folosite ca jucării muzicale.

Trebuie menționate satele de olari din nord-estul Munteniei (Calvini, Toaca, Săseni), unde, pe lângă smalțul translucid, se folosea și smalțul verde și, în sfârșit, localitatea Mânzălești din județul Buzău, pusă în valoare, mai cu seamă, de regretatul meșter Ilie Năstase, neîntrecut în modelarea măștilor de ceramică.

Unul dintre cele mai mari centre de olari din țară este cel de la Corund, județul Harghita. Până nu demult s-au lucrat aici și vase de ceramică roșie neglazurată, împodobite cu humă albă sau brună, motivele preferate fiind *valul*, *melcul* și *punctele* de diferite culori. Calitatea acestor vase era asigurată de buna dozare a amestecului de lut și nisip din care se făcea pasta.

Astăzi, la Corund se lucrează cu precădere ceramică secuiască smălțuită, care se distinge prin bogăția barocă a decorului fitomorf și zoomorf. Ornamentele sunt realizate îndeosebi de femei, care aplică motivele direct pe perețele acoperit cu caolin sau peste contururile schițate în prealabil cu creionul. Motivul floral cel mai frecvent, devenit marcă de identitate, este *laleaua*. Culoarele cele mai îndrăgite sunt roșul, verdele, portocaliul, cărămiziuл și albastrul. Spațiile colorate se conturează cu negru, obținut din mangan. Pe lângă ornamentele și nuanțele cromatice specifice, meșterii pricepuți (Janos Jozsa, Antal Pall, Jozsef Aron, Lajos Jozsa, Mihaly Ilyes, Mathé Deneș) valorifică și elemente ale olăriei săsești sau ale ceramicii habane. Vasele de ceramică *habană* - aduse la noi de coloniștii moravieni, care s-au stabilit la Vințu de Jos, lângă Alba Iulia, în prima jumătate a secolului al XVII-lea, se obțin printr-o tehnologie mai complexă, însă eforturile sunt compensate de valoarea artistică ridicată a produselor finite.

O mare varietate de ceramică roșie smălțuită și sgrafită se lucrează în spațiul maramureșean. Între olarii Maramureșului, meșterii din familia Sitar ocupă în prezent un loc de frunte, atât prin amploarea ce o asigură acestei străvechi îndeletniciri, cât și prin valoarea deosebită a vaselor pe care le fac. Promotori au fost



Florica și Petru Sitar, de la care au rămas atât de puține vase încât au devenit astăzi adevărate reperi.

Trei dintre urmașii lui Petru și ai Floricăi Sitar duc astăzi mai departe arta ceramicii maramureșene: Cornel, Liviu și Doina Sitar, căsătorită tot cu un olar, Zaharia Bledea. În tot ceea ce fac, Liviu și Cornel Sitar sunt ajutați de soțiile lor - Angelica și Mărioara - neîntrecute în arta împodobirii vaselor.

Tipurile de vase pe care le realizează olarii din familia Sitar sunt reprezentative pentru aproape toate centrele din această parte a țării: Baia Mare, Baia Sprie, Băița de sub Codru, Dămăcușeni, Târgu Lăpuș, Valea Izei și Vama-Oaș. Ei fac *oale* de băut apă, *olcuțe*, *lăptare*, *oale* pentru mâncare, *chiupuri*, *urcioare* cu buza bilobată sau trilobată și cu sită, *bocăi*, *strecurători*, *blide* de toate felurile, *cancee* etc. Toate sunt glazurate și alcătuiesc armonii cromatice ivite dintr-o măiastră îmbinare a nuanțelor de alb, brun, roșu tomat, galben, cărămiziu, negru, verde stins, cafeniu și, mai rar, albastru.

Decorul se impune prin stilizări inspirate. Printre motivele de ornamentație remarcăm: *valul*, *spirală*, *calea ocolită cu sori*, *șarpele*, *aripa*, mai multe variante de păsări și câteva reprezentări antropomorfe. Vasele maramureșene se integrează firesc în interioarele tradiționale din zonă, iar locuințelor moderne le asigură un plus de intimitate și de căldură.

Nu putem încheia această succintă prezentare a centrelor de ceramică românească fără a spune câteva cuvinte despre olăria basarabeană. Meșteri ca Zaharia Triboi din Ciorești-Nisporeni, Eugen Vacarciuc și Vasile Gonciar din Hoginești-Călărași, Elena Musteață din Chișinău, Andrei Sclifos din Ustia-Dubăsari au devenit prezențe constante la târgurile și expozițiile de ceramică ce se organizează, la nivel național, în diferite centre din România.

Ceramica basarabeană se integrează armonios în contextul general al olăriei românești, de parcă nici o clipă nu a fost desprinsă din ambianța vetrei străbune. Aceleași forme, aceleași tehnici de lucru, aceleași nuanțe cromatice, aceleași implicații în obiceiurile familiale și practicile gospodărești. Simboluri încifrate în modalități de decorare ce vin de dincolo de vreme supraviețuiesc și în ceramica basarabeană, pledând pentru vechimea, unitatea și continuitatea neîntreruptă a acestei îndeletniciri milenare.

Vasele de ceramică însoțesc cele mai importante momente ale existenței umane, de la primul scăldat al noului născut - pentru care se încălzește apa într-o oală de lut nouă, ca pruncul să aibă glas frumos - și până la înmormântare, când sfârșitul unui destin este marcat de spargerea unei oale, pentru ca necazurile de acest fel să dispară de la casa respectivă.

Se disting apoi urcioarele nuptiale, realizate cu atâtă măiestrie de ceramiștii Grigore Ciungulescu și Ion Răducanu din Oboga-Olt, de meșterii din familia Trușcă, originari din Româna, același județ, și, nu în ultimul rând,

de talentații olari din Curtea de Argeș. Urcioarele de nuntă făcute în aceste centre, împodobite cu protoame zoomorfe și avimorfe - cum ar fi *caili*, *șerpilor*, *berzele*, *broaștele*, *cloștile cu pui* - au o vechime considerabilă și au fost investite încă de la început cu sensuri propițiatoare.

Utilizarea lor în cadrul nunții semnifică augurarea noului cuplu cu perspectiva unei vieți fericite, îmbelșugate, alături de copii frumoși și sănătoși. Pe primul plan se află impulsivitatea fertilității tinerei perechi. Un urcior din Curtea de Argeș prezintă deosebit de explicit această intenție. Nu numai că barza este înconjurată de mai mulți pui, dar la pieptul fiecărei păsări se profilează câte un cap de copil, trimițând o dată în plus la credința atât de răspândită în popor. Acest eres se leagă, firește, de faptul că berzele sunt păsări migratoare, care se reîntorc în fiecare primăvară, odată cu renașterea naturii.

La rândul lor, șerpilor și broaștele sunt investite în credințele folclorice cu puteri ale fecundității telurice. Pe lângă faptul că vor aduce mirilor noroc la copii, aceste vietăți le vor întări și casa în fața vicisitudinilor de tot felul. În fine, protoamele cabaline se leagă de simbolismul erotic ancestral. Cuminți și modeste întrupări din lut, produsele muncii olarilor au fost integrate mereu în amplul sistem de gândire mitică, specifică satului românesc.

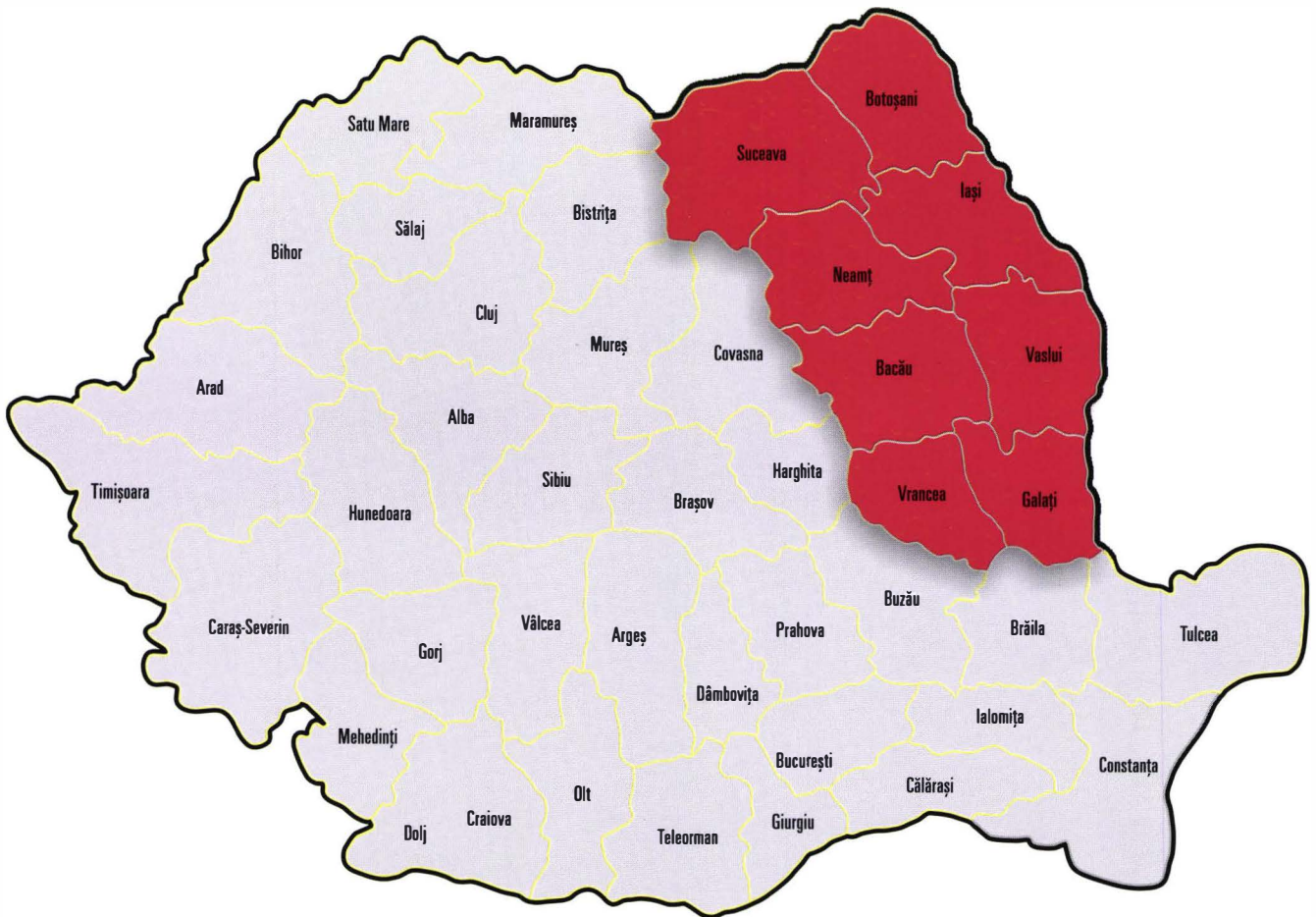
Un întreg mod de existență, un complex de credințe și mentalități pot fi surprinse prin simpla trecere în revistă a atelierului tradițional de olărie. În medicina empirică românească nu există fiertură care să nu trebuiască preparată într-o oală nouă, pentru ca leacul să-și mărească puterile. Pentru sporirea eficacității unor rituri de secetă, se fura o oală de lut nouă și se arunca în cea mai adâncă fântână din sat. Dimpotrivă, pentru a potoli ploile abundente, se așezau sub streșini mai multe oale și ulcele pline cu ouă de găină.

Cândva, olarii cutreierau meleagurile țării pentru a-și desface produsele. Drumurile lor erau stabilite și păstrate, prin tradiție, din generație în generație, întocmai ca acelea ale păstorilor ce plecau în transumanță. Drumurile olarilor duc astăzi spre târgurile de profil, organizate în mai multe centre urbane ale țării: București, Cluj, Iași, Sibiu, Horezu, Baia Mare, Oradea, Rădăuți ș.a. Olarii sunt așteptați și prețuiți, sunt lăudați pentru ceea ce fac bine și dojeniți pentru neîmpliniri. Sunt receptivi, generoși și știu să cultive prietenii.

Atât de fragile și atât de trainice, încântând ochiul când o rază de soare le mângâie pentru o clipă smalțurile, ulcelele, olcuțele și urcioarele ne bucură și astăzi un crâmpei de existență. Și pricepându-le frumusețea, zăbovim cu gândul spre a pătrunde miracolul devenirii lor, al lutului îmbrățișat de foc și sfințit, ca într-un ritual, de trudnicele mâini ale olarilor.

Ion H. CIUBOTARU

# MOLDOVA



## Centre de ceramică

Județul Suceava  
Marginea  
Rădăuți

Județul Botoșani  
Botoșani

Județul Neamț  
Negrești  
Vulpășești

Județul Vaslui  
Dumesti

Județul Bacău  
Frumoasa  
Oituz

Județul Vrancea  
Irești

# Marginea

(Județul Suceava)



1. Oală cu mânășă

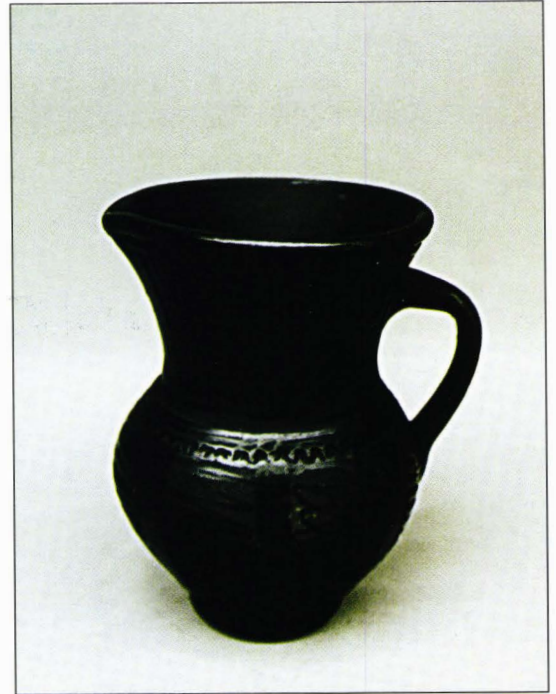


2. "Hârgău" și oală pentru lapte





3. Oală cu capac



4. Cană



5. Oală de sarmale

# Rădăuți

(Județul Suceava)



6-8. "Cahle" (ceramică decorativă)







9. Sfeșnice



10. Ceainic



11. Sfeșnic



# Rădăuți

(Județul Suceava.)



12. Tavă



13. Tavă



14. Cești de cafea





15. Platou



16. Platou "zodiac"

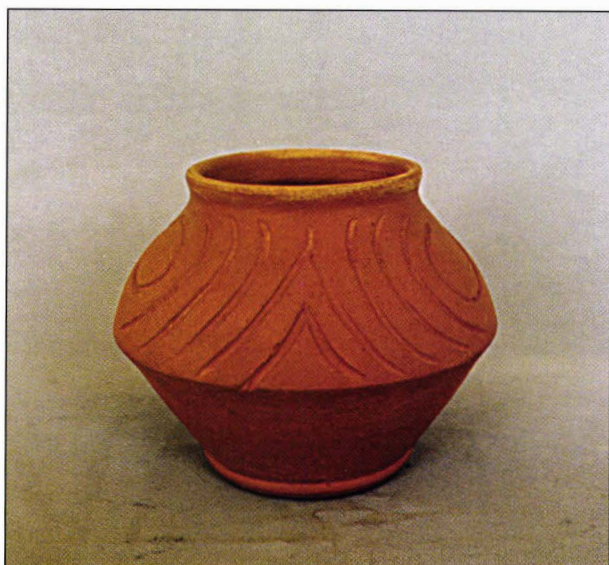


17-18. Străchini

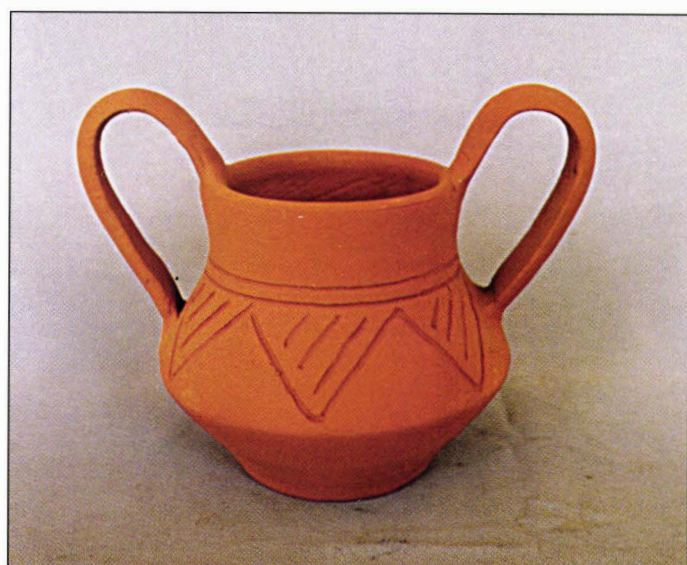


# Botoșani

(Județul Botoșani)



20. Vas "Cucuteni" (miniatură)



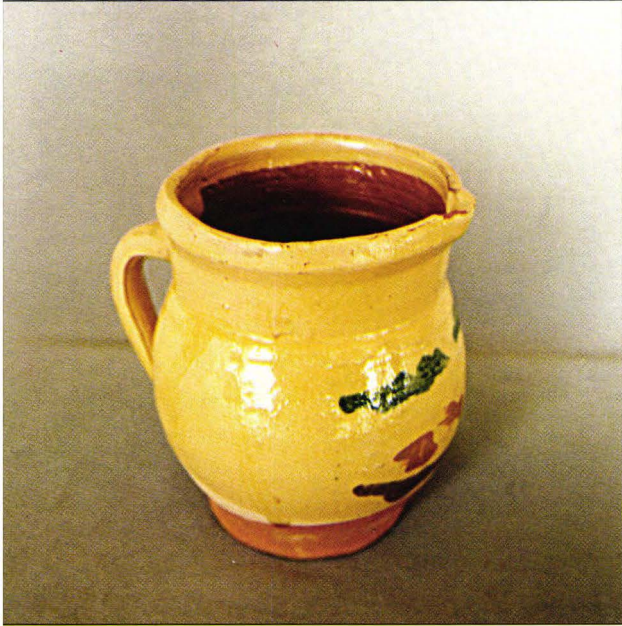
21. Vas "Cucuteni" (miniatură)



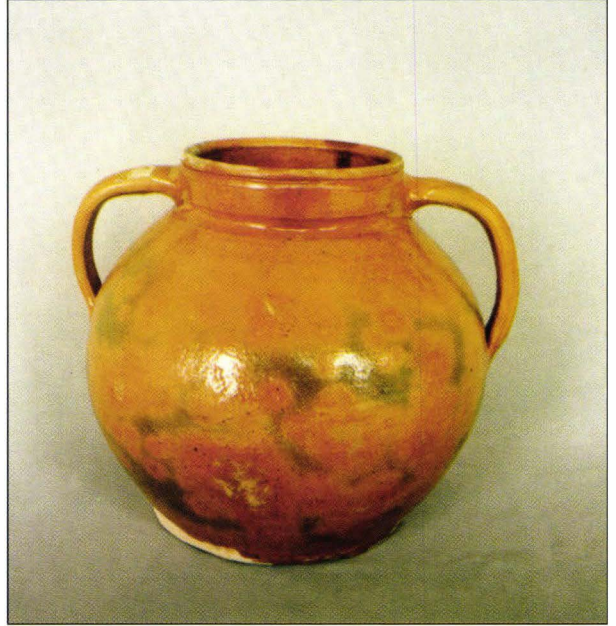
22. Farfurie



**Negrești**  
(Județul Neamț)



23. "Olăreț"

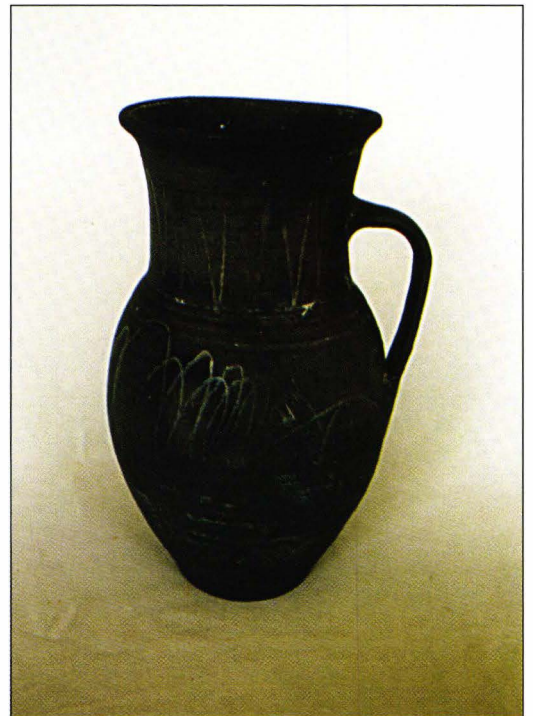


24. Oală de sarmale

**Vulpășești**  
(Județul Neamț)



25. Oală de sarmale



26. Lăptar



# Dumești

(Județul Vaslui)



27. Oale de lapte



28. Chiup



29. Ulcele



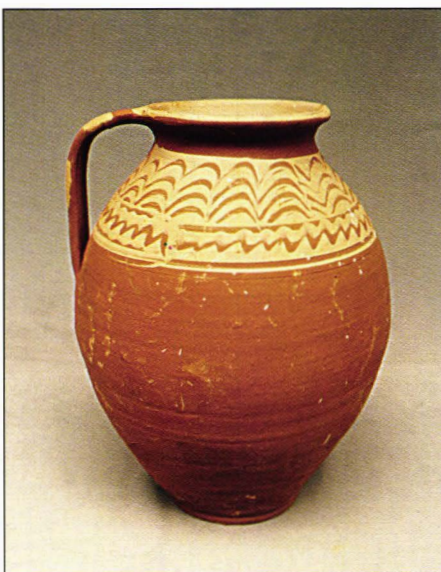


30. Lăptare

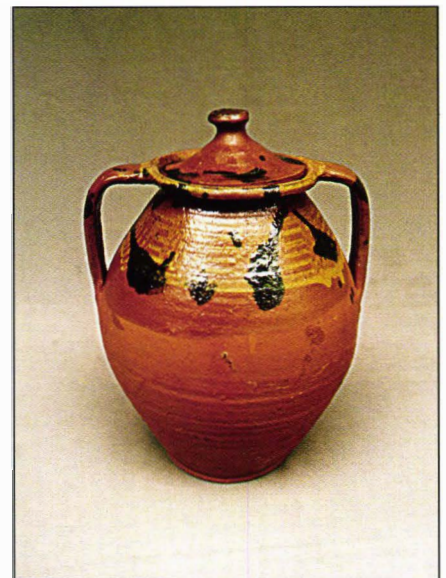


**Oituz**  
(Județul Bacău)

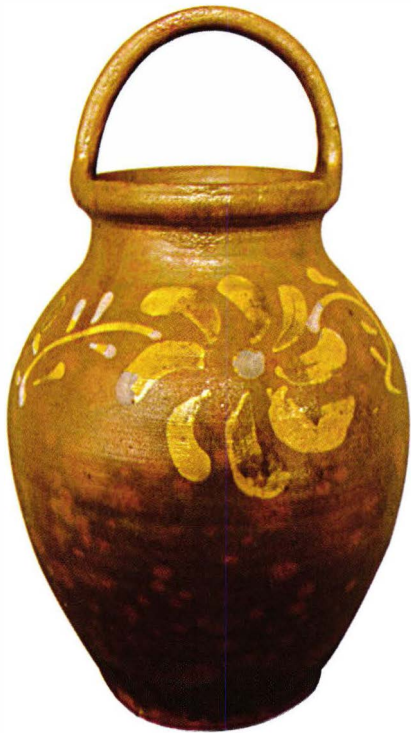
31. Cratiță cu capac



32. Oală nesmălțuită



33. Oală cu capac



34. "Tortar"



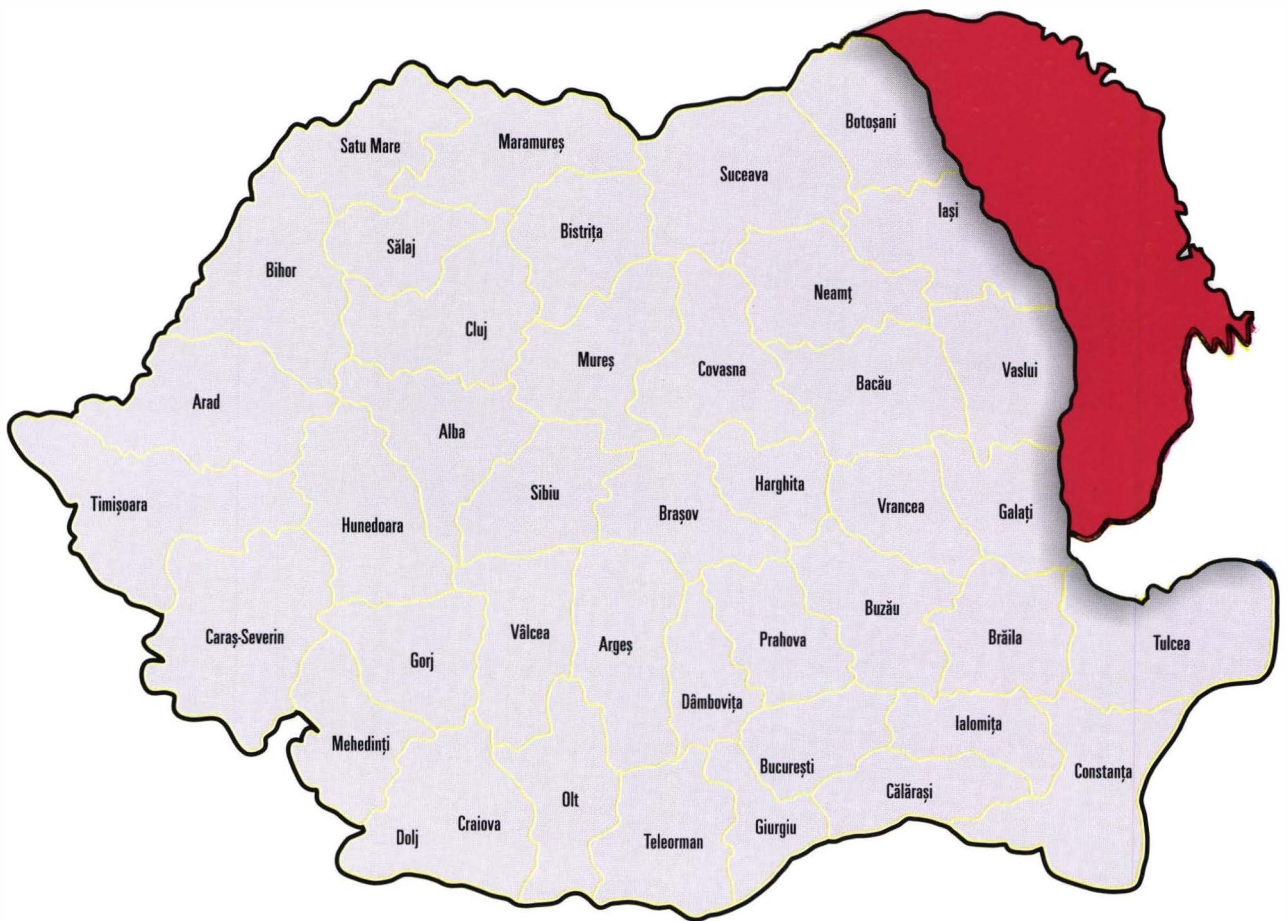
35. Ulcior



36. Oală de lapte



# REPUBLICA MOLDOVA



## Centre de ceramică

Raionul Călărași  
Hoginești

Raionul Nisporeni  
Ciorești

Raionul Dubăsari  
Ustia



## Hoginești

(Raionul Călărași)



37. Oală, cană, ulcior

## Ustia

(Raionul Dubăsari)

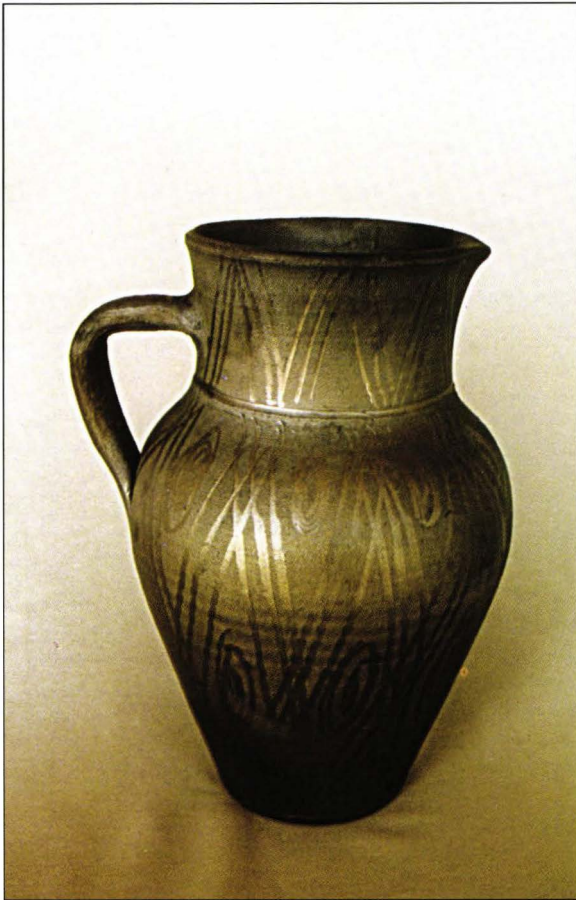


38. Ceramică utilitară și decorativă

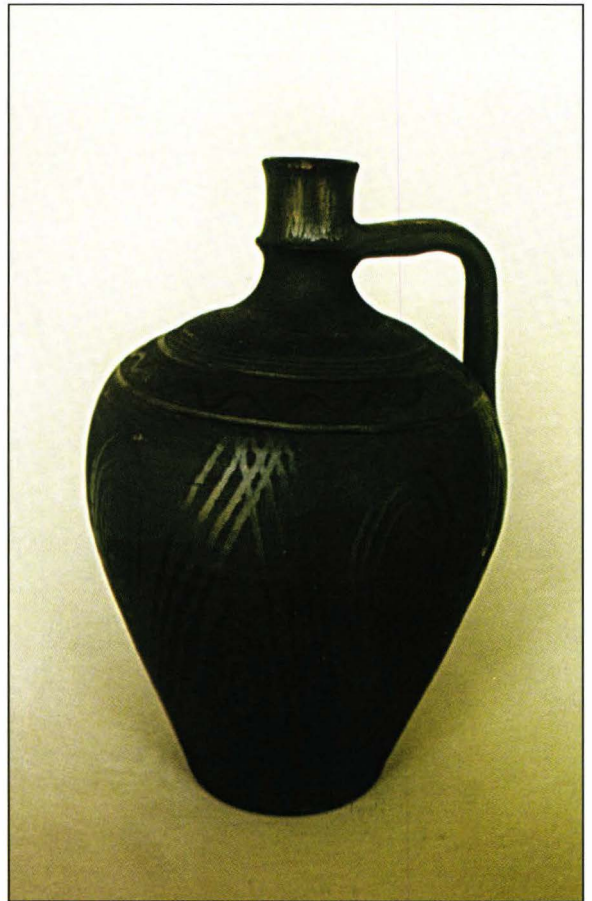




39. Sfeșnic

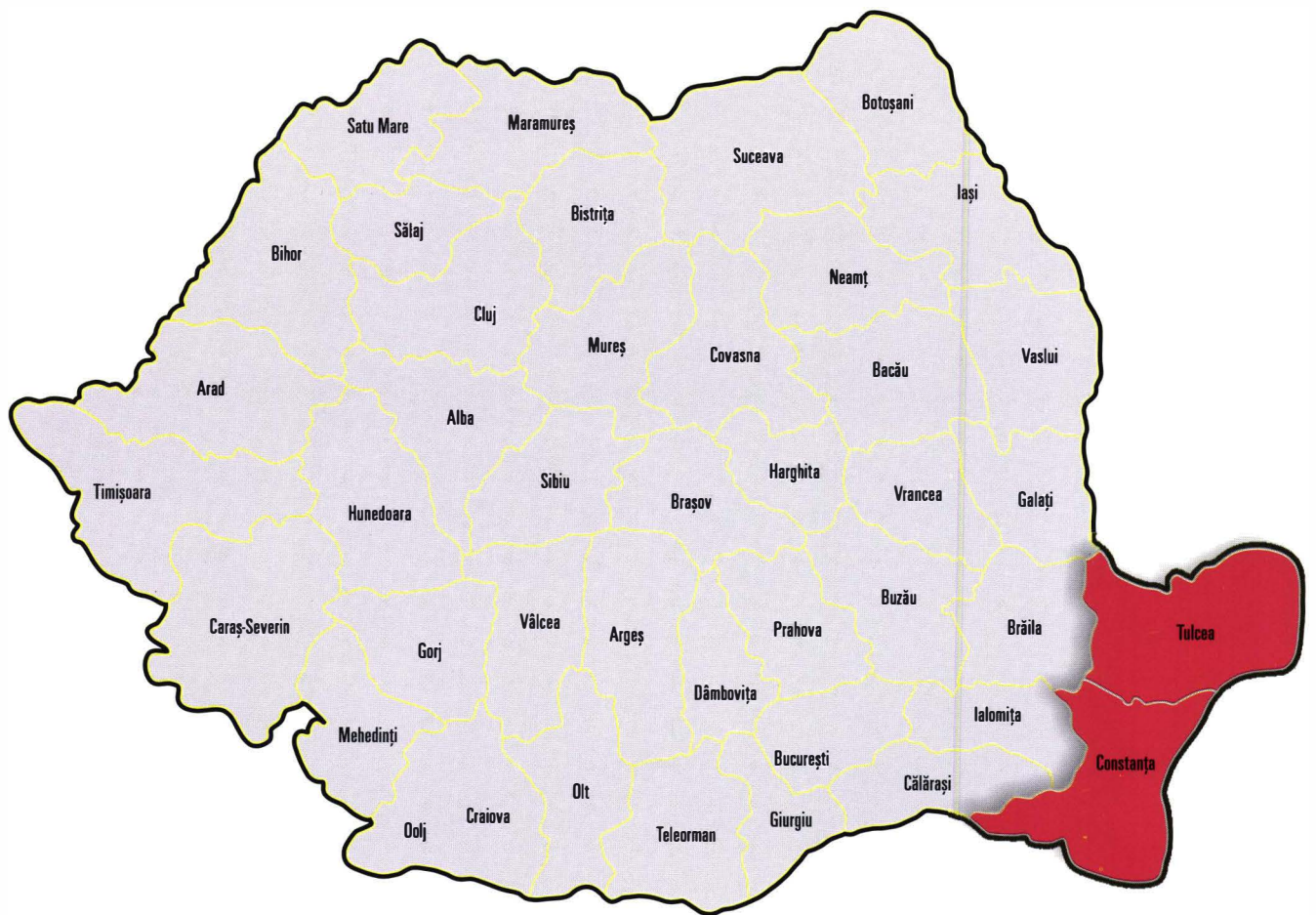


40. Oală de lapte



41. Ulcior

# DOBROGEA



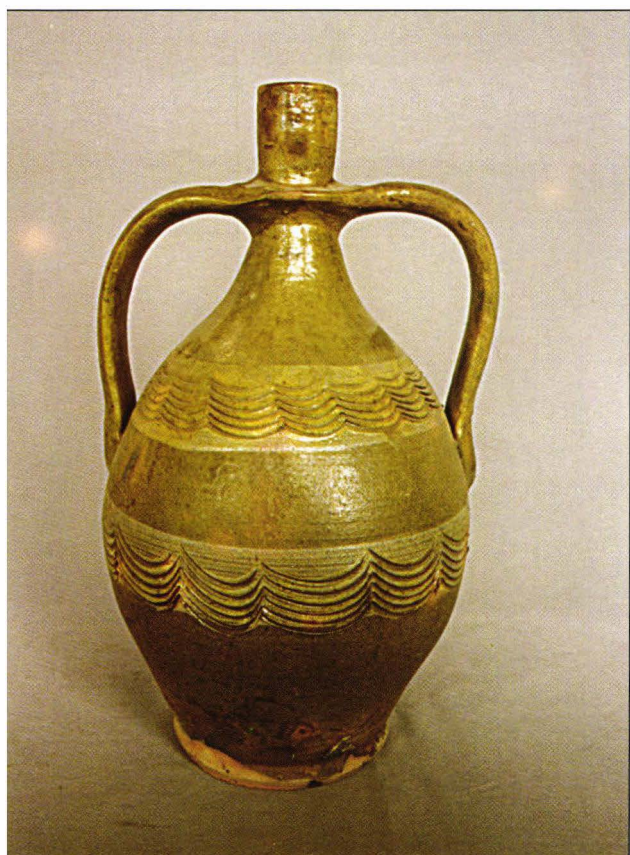
Centre de ceramică

Județul Tulcea  
Dorobanțu

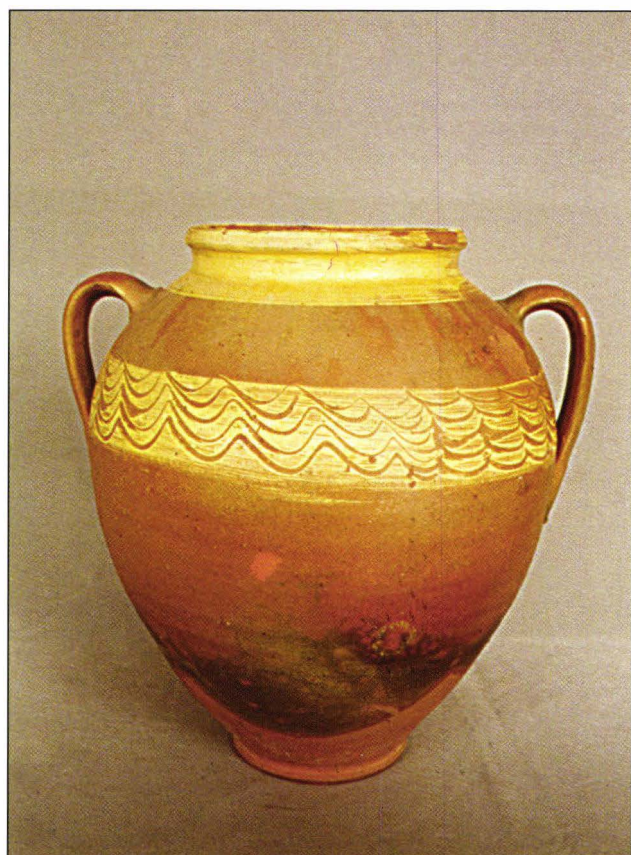




42. Castroane



43. Vas de apă



44. Oală









45. Căni de apă



46. Bold pentru  
coama acoperișului

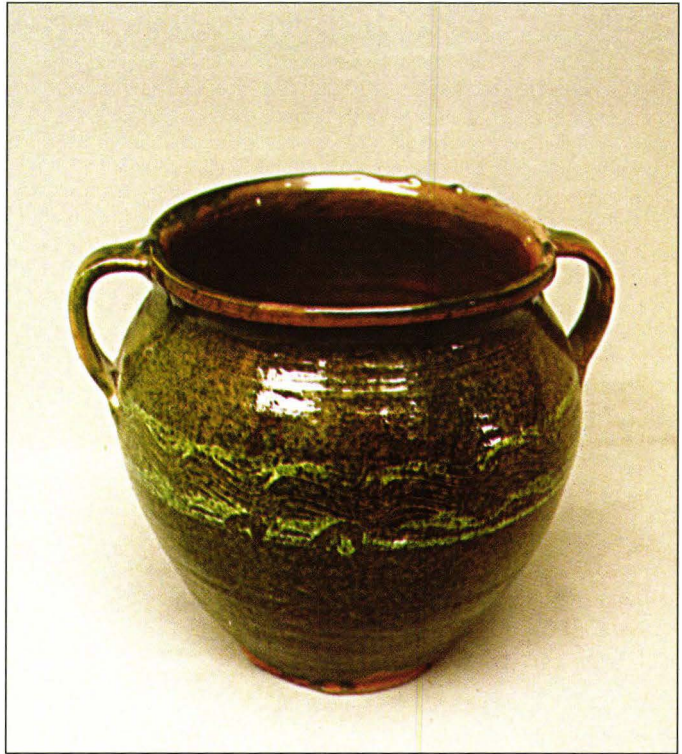


47. Castroane

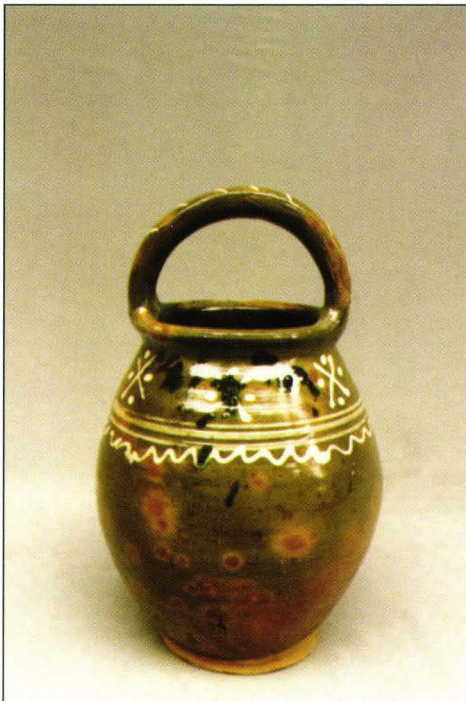


# Calvini

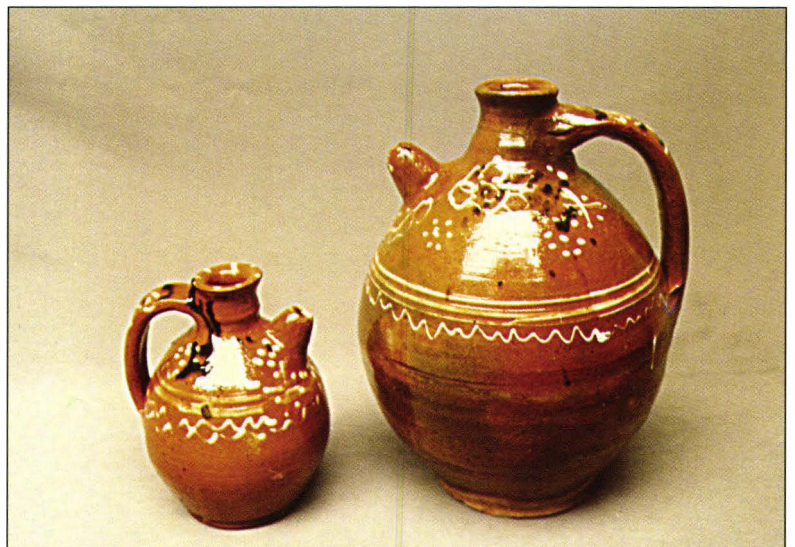
(Județul Buzău)



48. Lăptăreasă



49. Tortar



50. Ulcioare





51. Figurine



52. Străchini



53. Căni

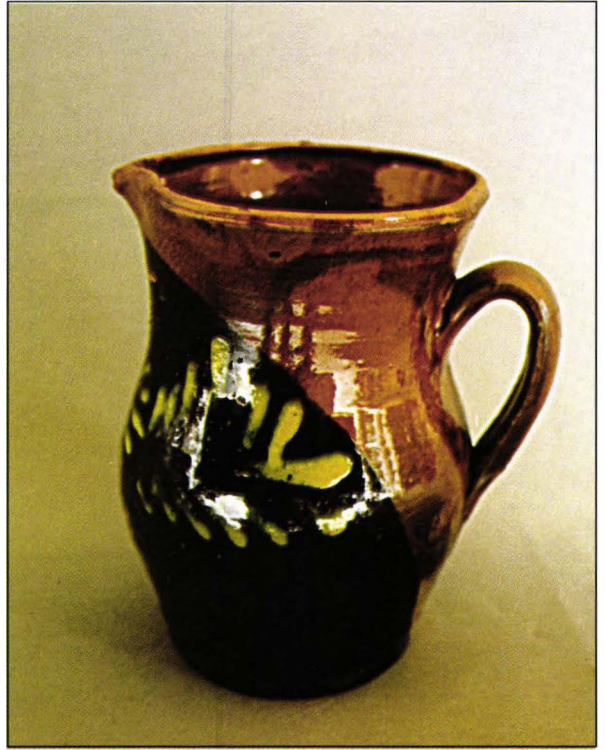


# Dărmănești

(Județul Dâmbovița)



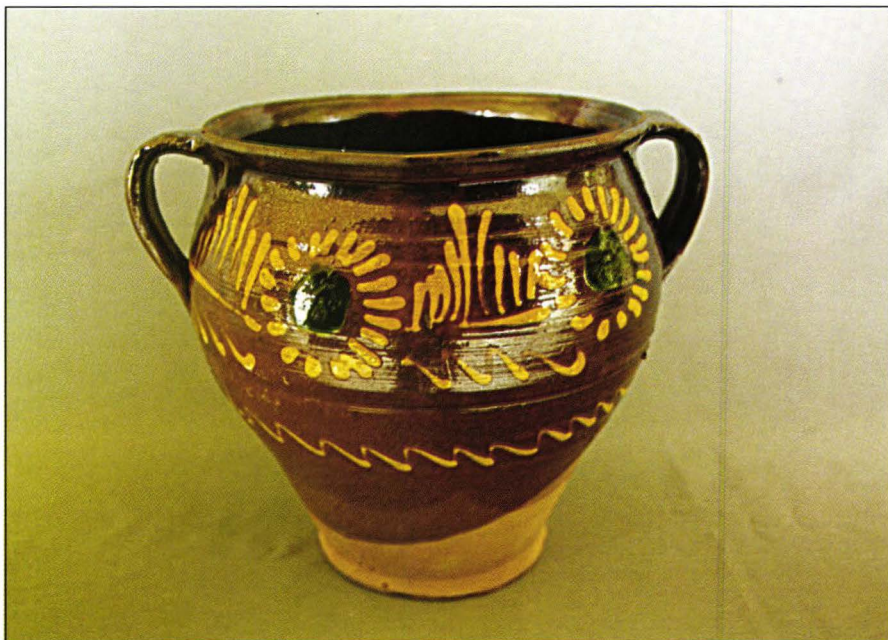
54. Ulcior



55. Cană

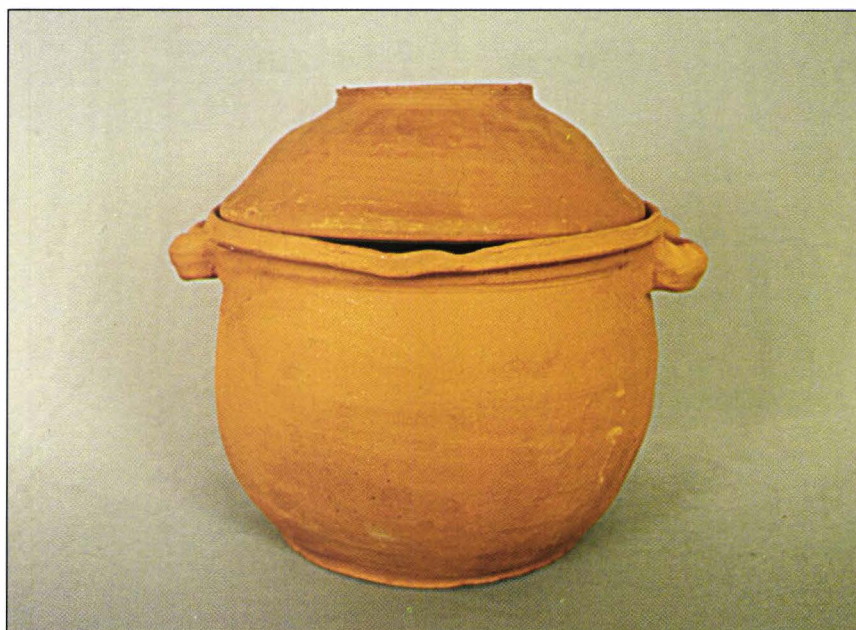


56. Solniță



57. "Lăptărie"





58. Oală de sarmale cu capac



59. Figurine

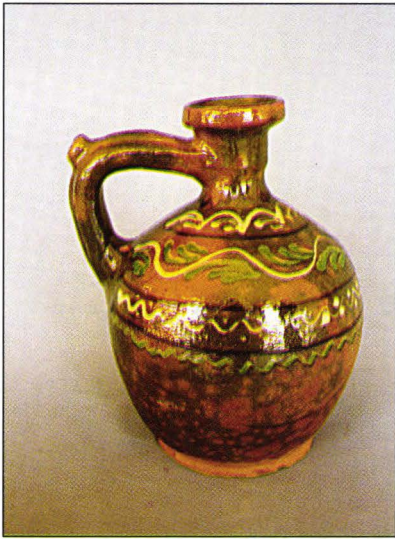


60. Ulcioare



## Vlădești

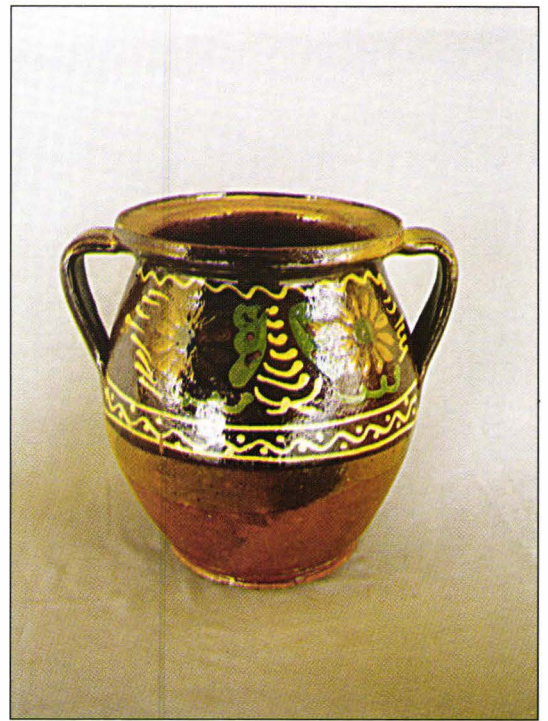
(Județul Argeș)



61. Ulcior



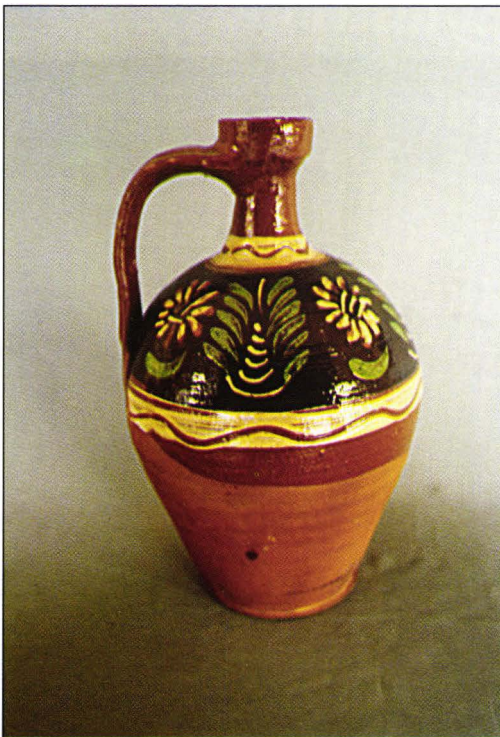
62. Pușculiță



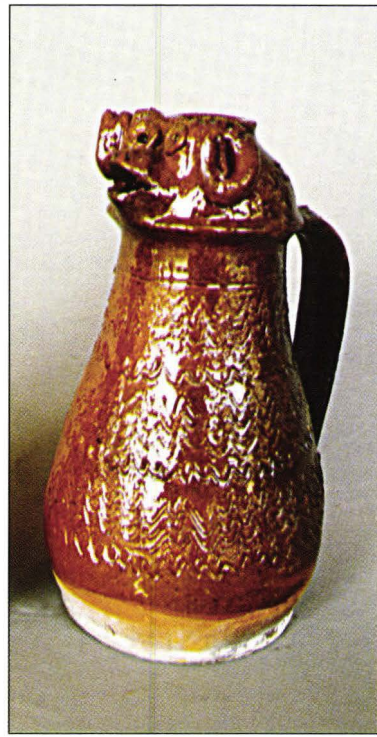
63. Oală de sarmale

## Băilești

(Județul Argeș)

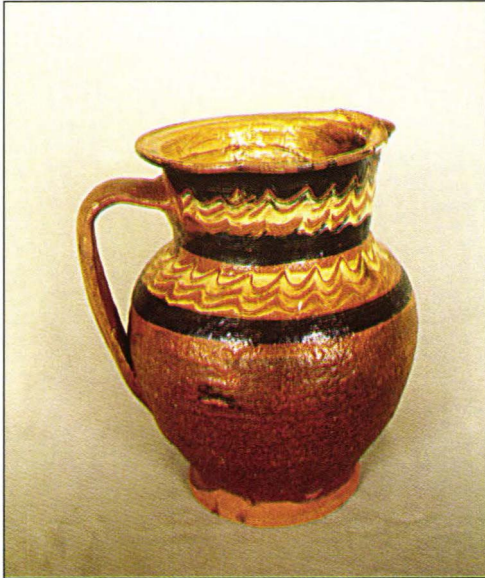


64. Ulcior

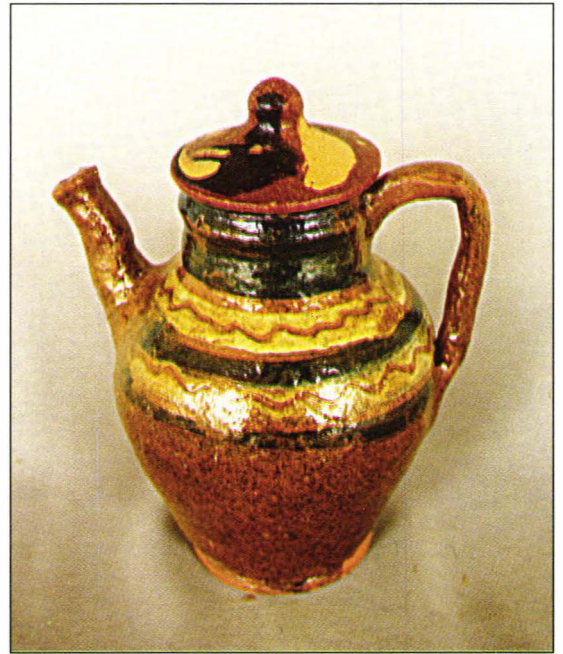


65. "Berbec"

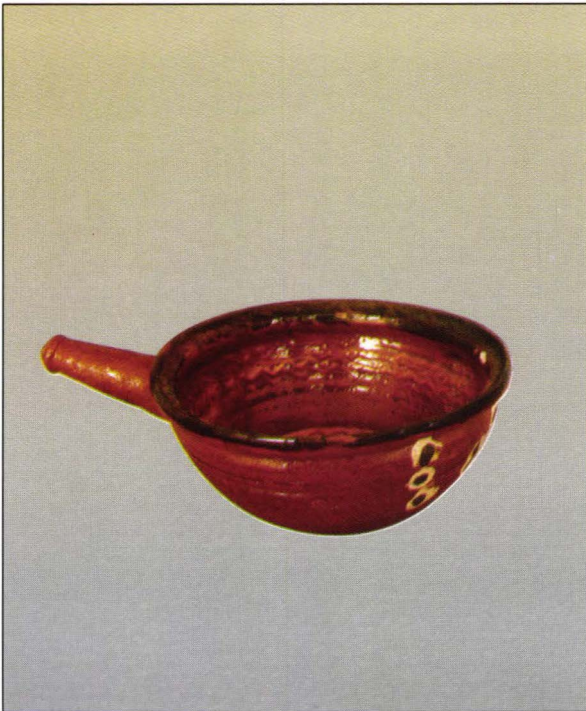




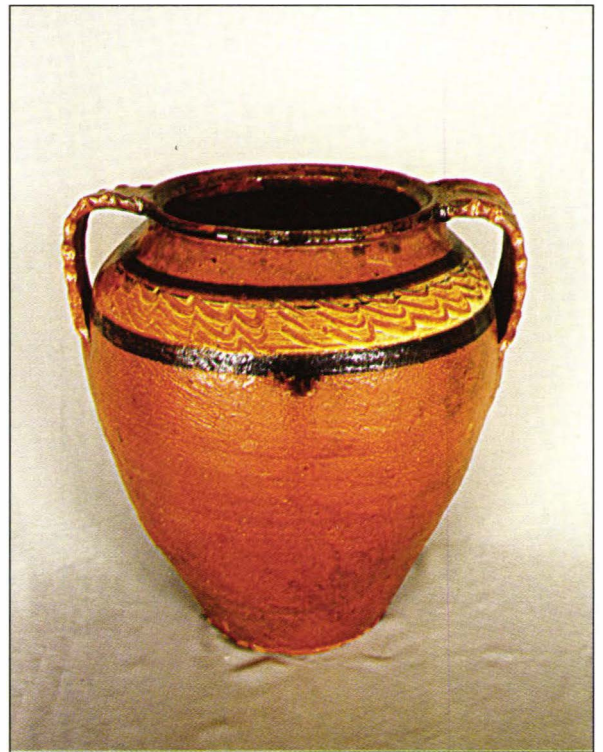
66. Cană de vin



67. "Ibric" pentru țuică



68. Tigaie



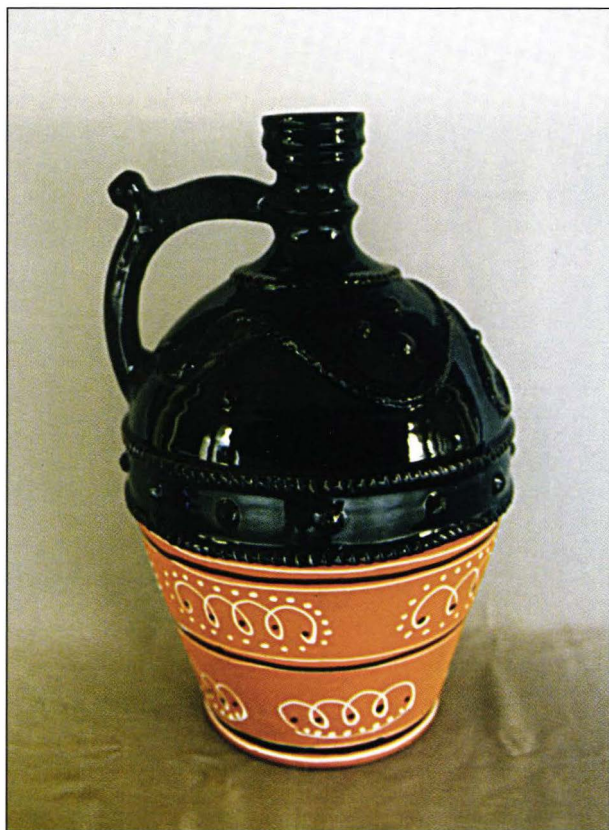
69. "Toitan"



**Curtea de Argeș**  
**ARGCOMS**  
(Județul Argeș)



70. Carafă

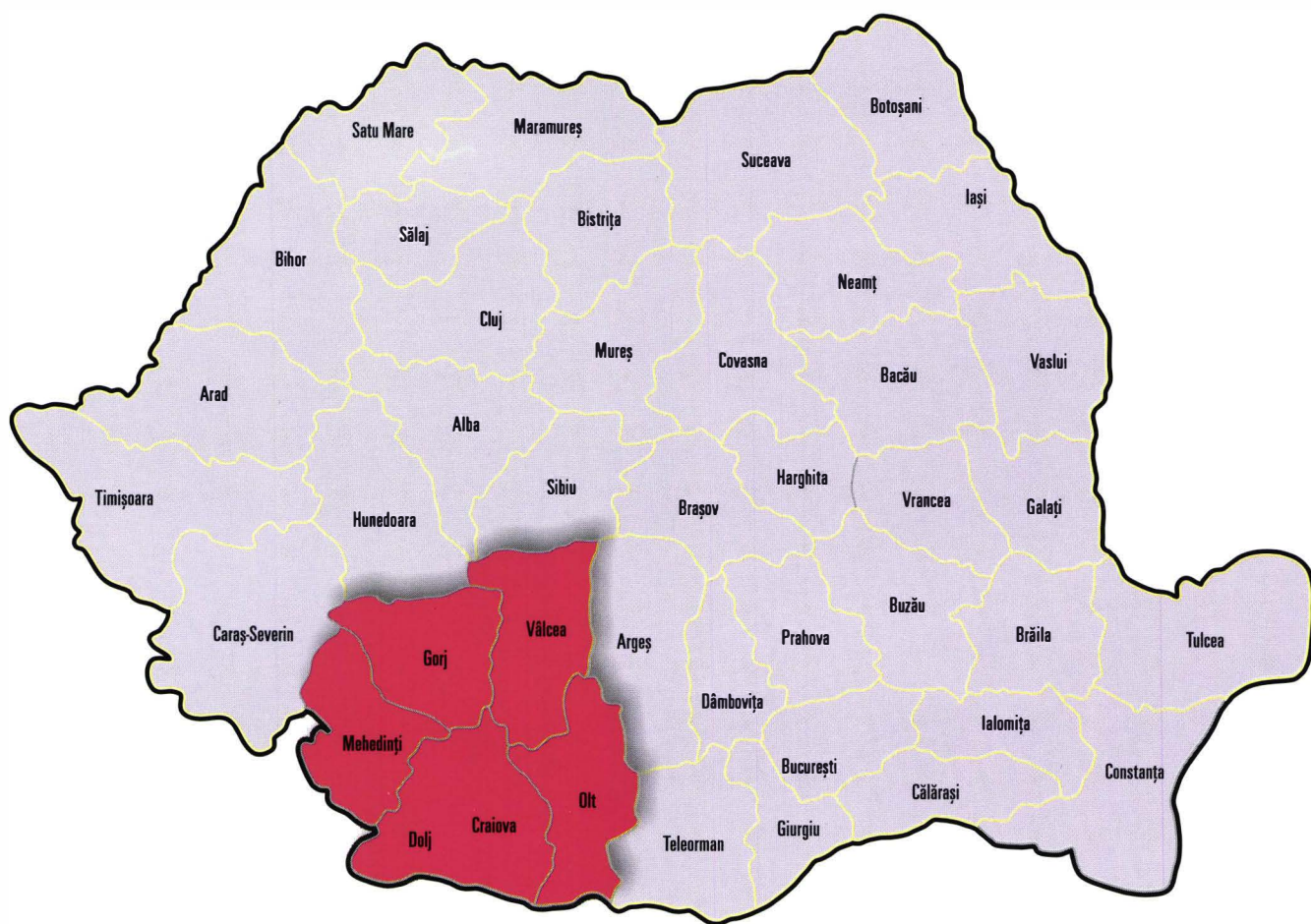


71. Ulcior



72. Chiup

# OLTENIA



## Centre de ceramică

### Județul Vâlcea

Horezu  
Vlădești  
Slătioara

### Județul Olt

Româna  
Oboga  
Județul Dolj  
Terpezița

### Județul Gorj

Glogova  
Găleșoia  
Ștefănești  
Vârtopu

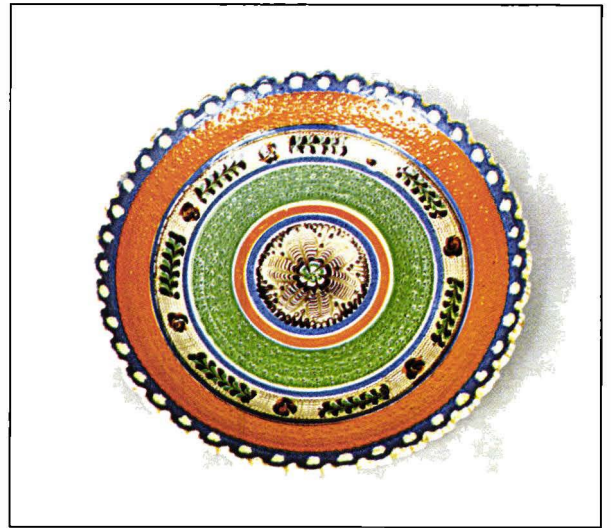
### Județul Mehedinți

Noapteșă  
Șișești



# Horezu

(Județul Vâlcea)



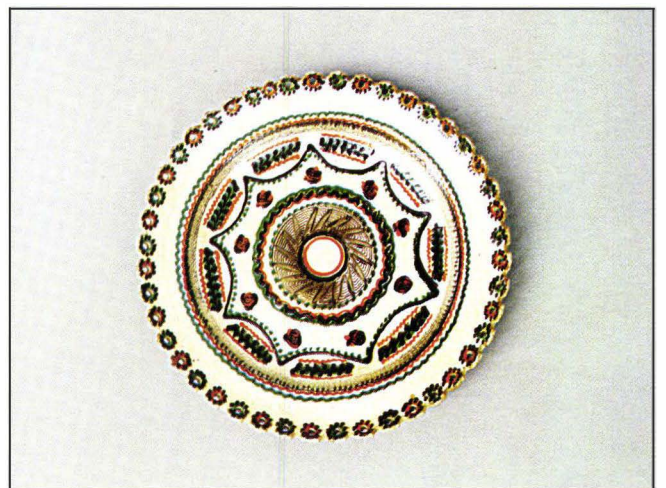
73. Taier



74. Taier



75. Taier



76. Taier





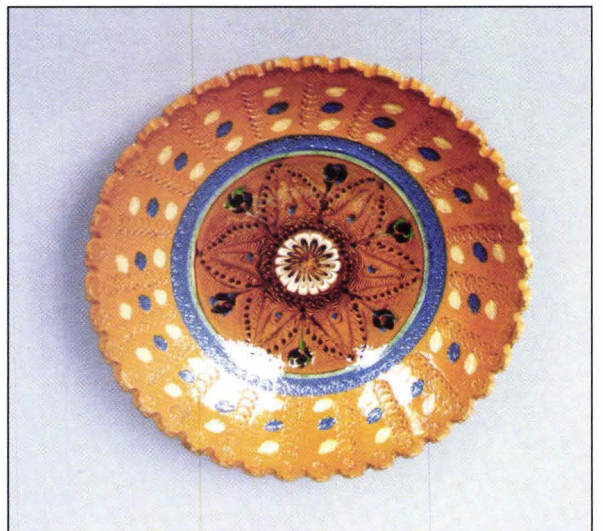
77. Taier



78. Taier



79. Taier



80. Taier



**Horezu**  
(Județul Vâlcea)



81. Taier



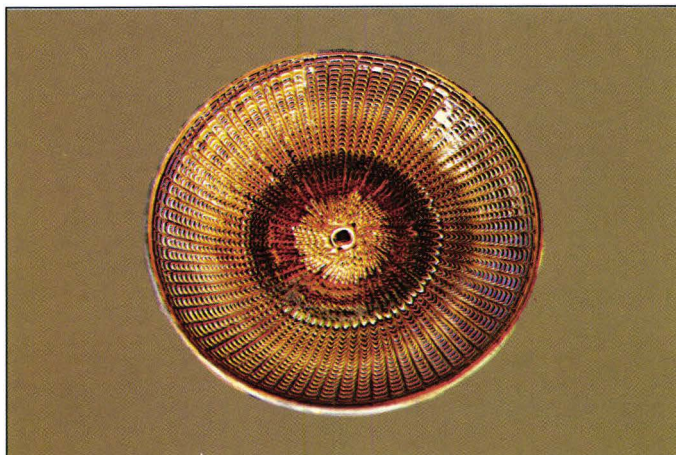
82. Taier



83. Farfurii



84. Taiere



85. Taier



# Horezu

(Județul Vâlcea)



86. Taier



87. "Ciorbalâc"



88. Taier





89. Ulcior



90. Ulcioare (miniaturi)



# Horezu

(Județul Vâlcea)



91. Taier



92. Taier



93. "Ciorbalâc"





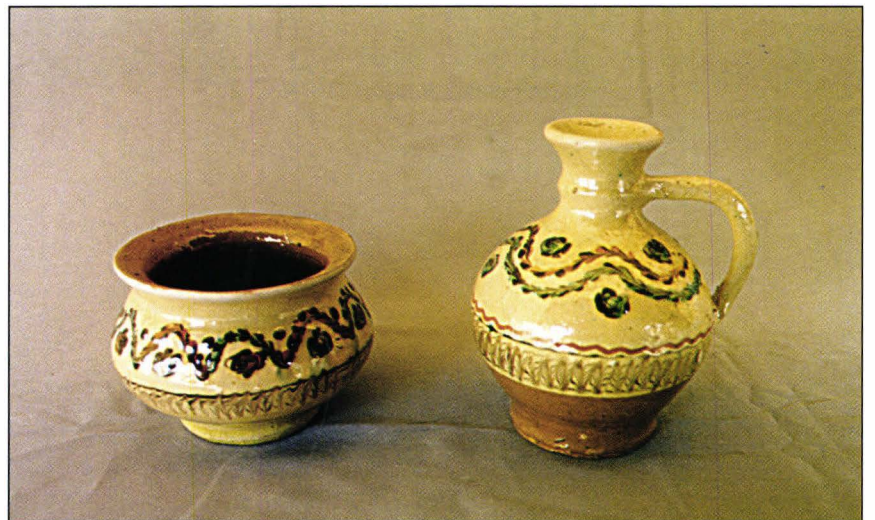
94. Cești de cafea



95. Castron



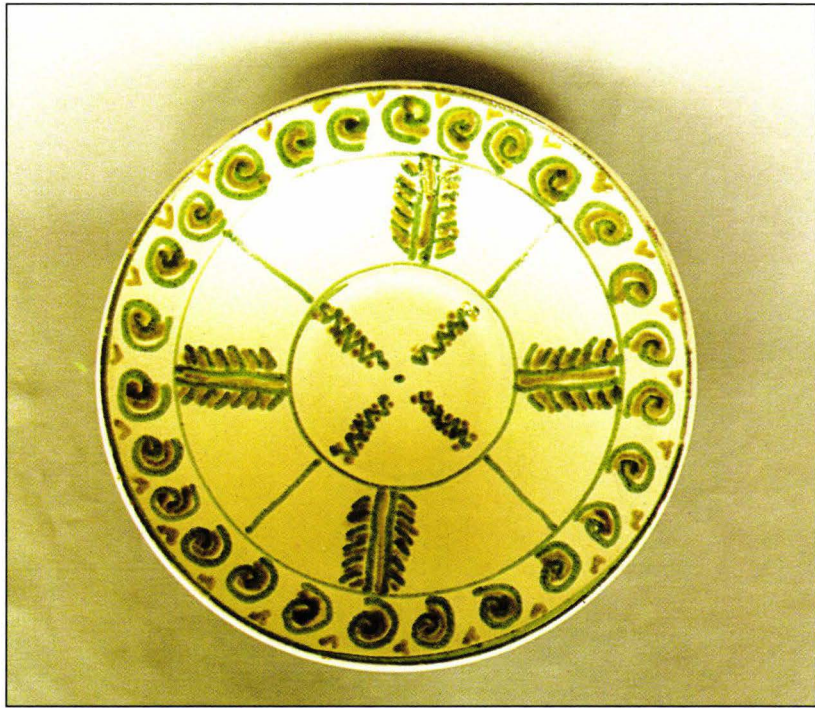
96. Farfurie



97. Bol și ulcior



**Vlădești**  
(Județul Vâlcea)



98. Farfurie



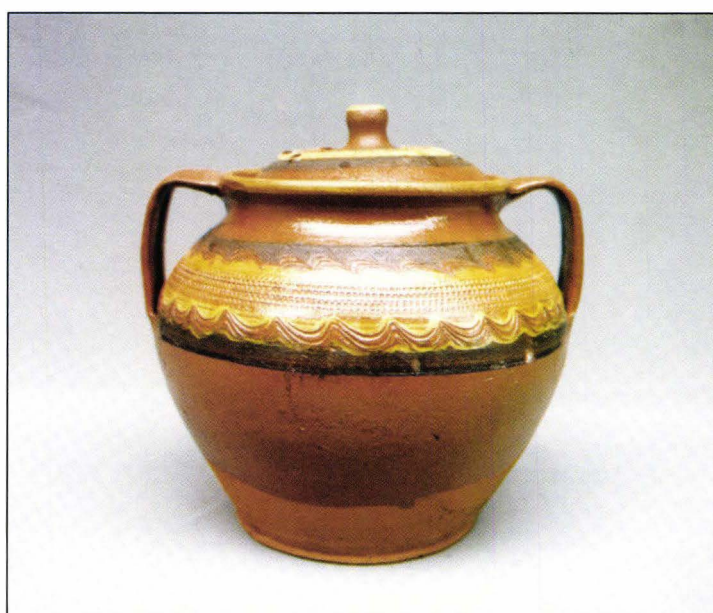
99. Ploscă cu șase brațe



100. Oală de lapte și cratiță de sarmale



101. Oale



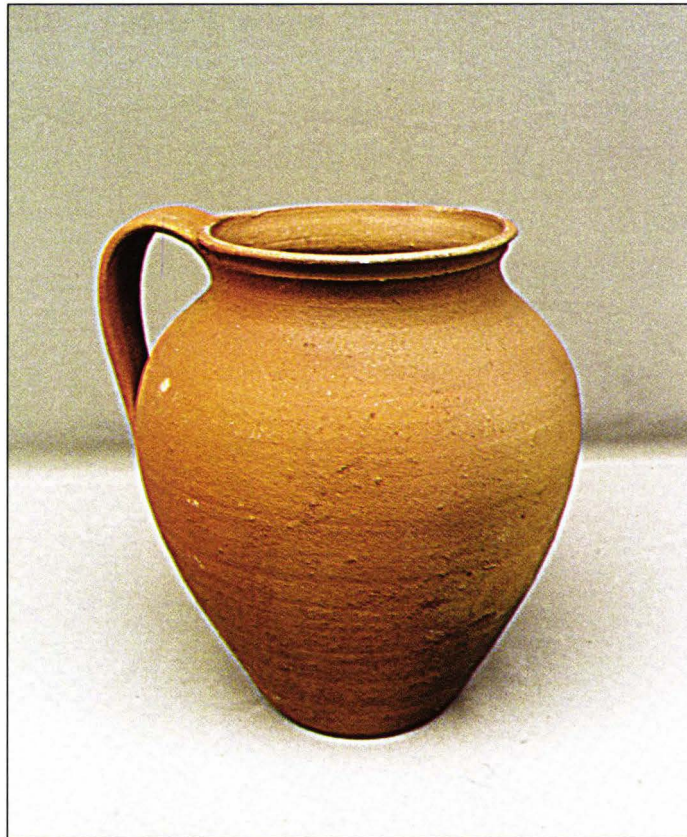
102. Oală de sarmale



**Slătioara**  
(Județul Vâlcea.)



103, 104 - Oale nesmălțuite



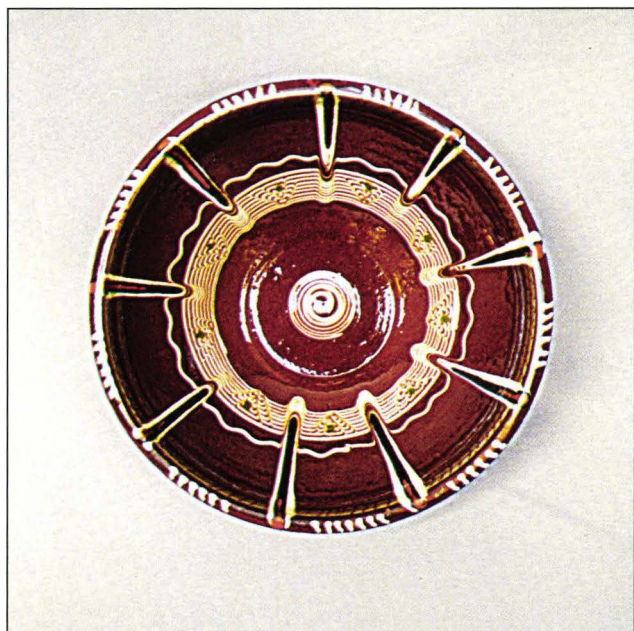




105. "Borcan" fără capac



106. Ulcior de nuntă



107. Castron



108. Castron



# Româna - Balș

(Județul Olt)



109. Ploscă



110. Străchini

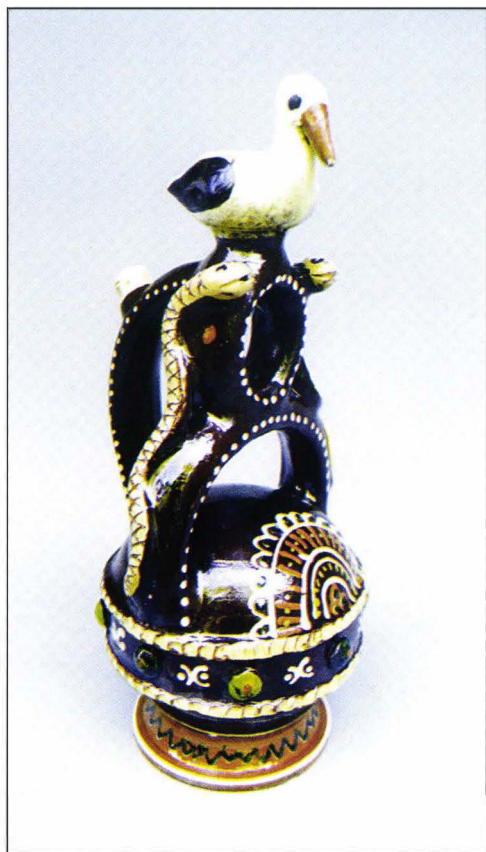




111. Taier și farfurie







112. Ulcior de nuntă



113. Cocoș (ulcior)



114. Ploști





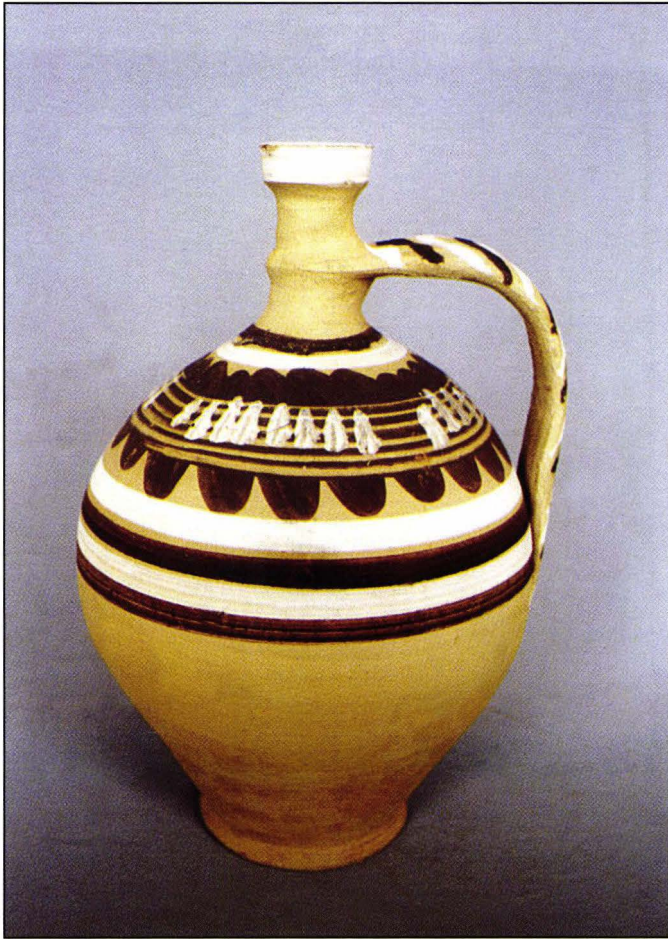
116. Ocarine



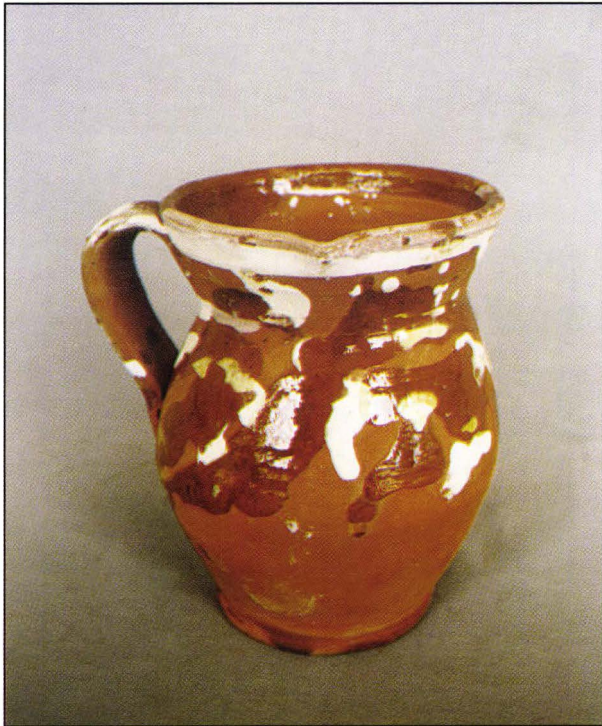
117. Oale ("împătreală și încinceală")



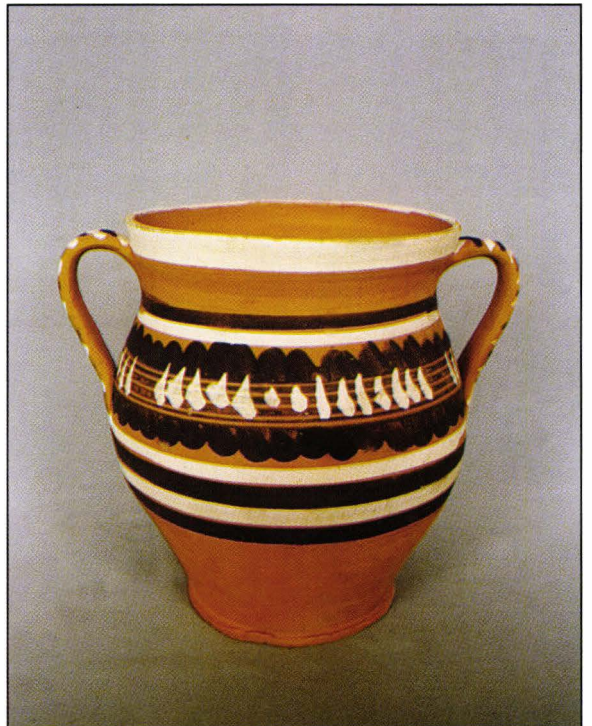
**Glogova**  
(Județul Gorj)



118. Ulcior



119. Ulcea

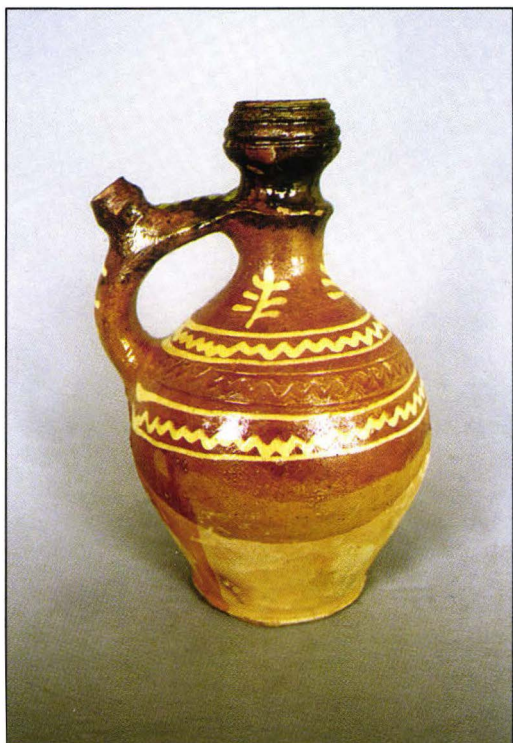


120. Ghiveci cu două toarte





121. Străchini



122. Ulcior

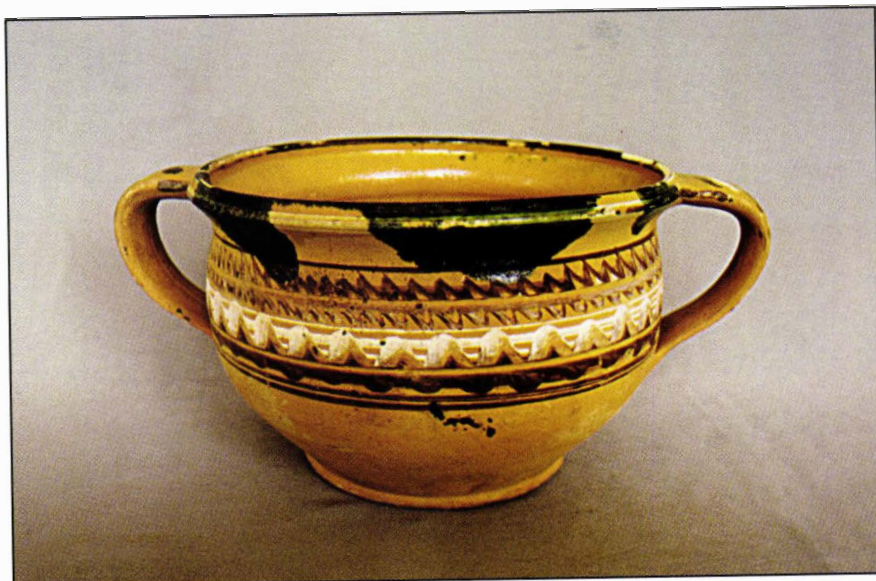


123. Ulcior

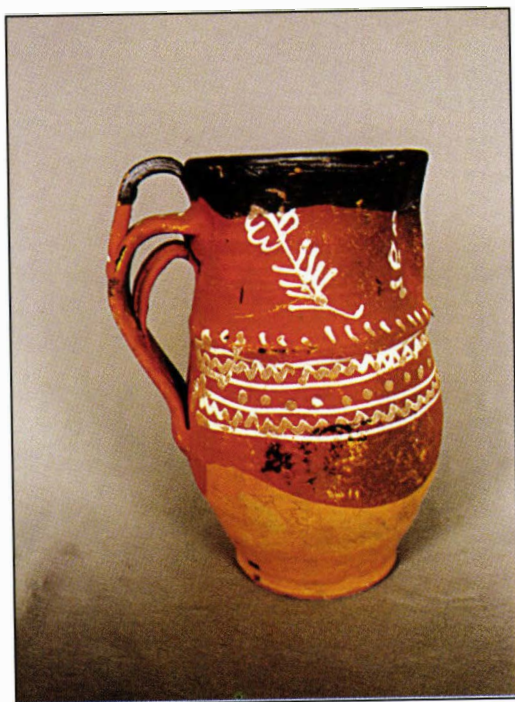


# Găleșoia

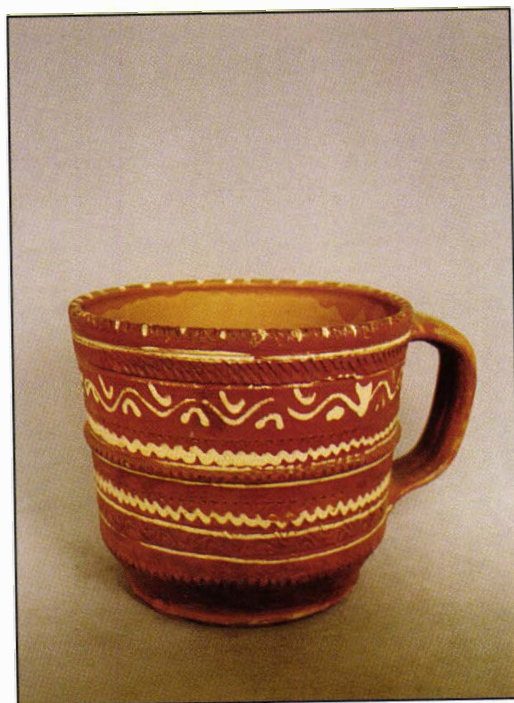
(Județul Gorj)



124. Oală de sarmale



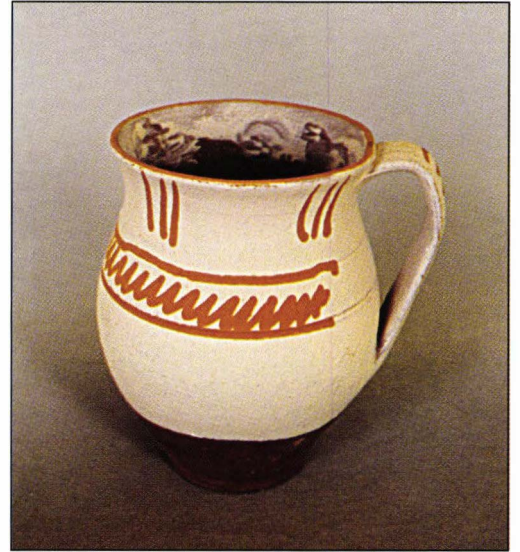
125. Cană



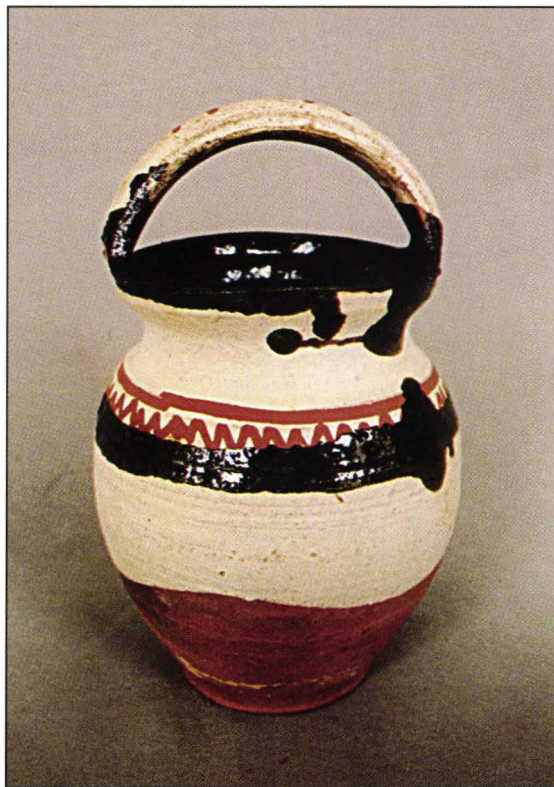
126. "Căpet"



127. Ulcior și ulcioruș



128. Ulcea

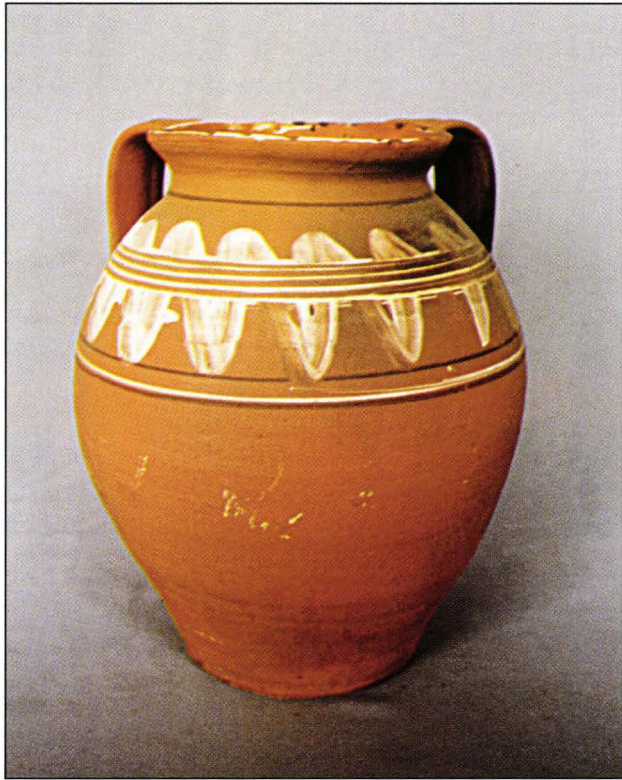


129. "Căldărușă"



# Vârtopu,

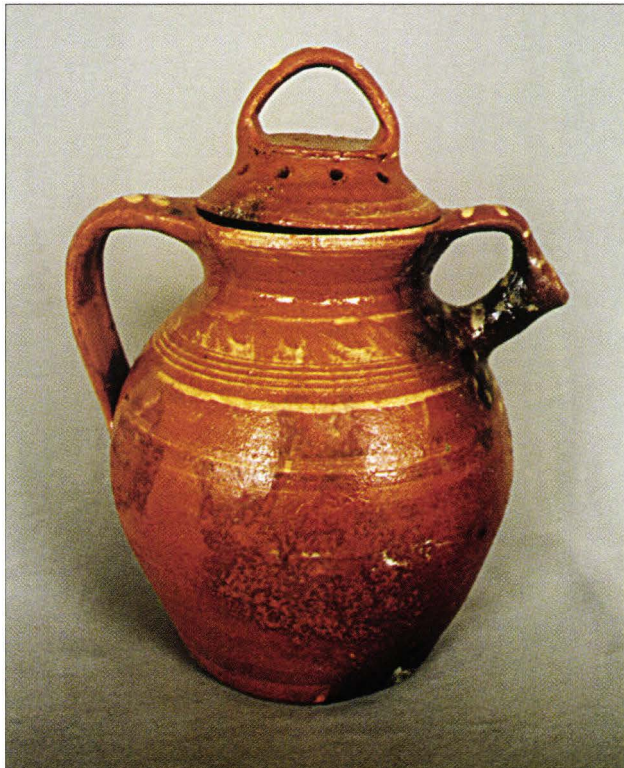
comuna Ciuperceni  
(Județul Gorj)



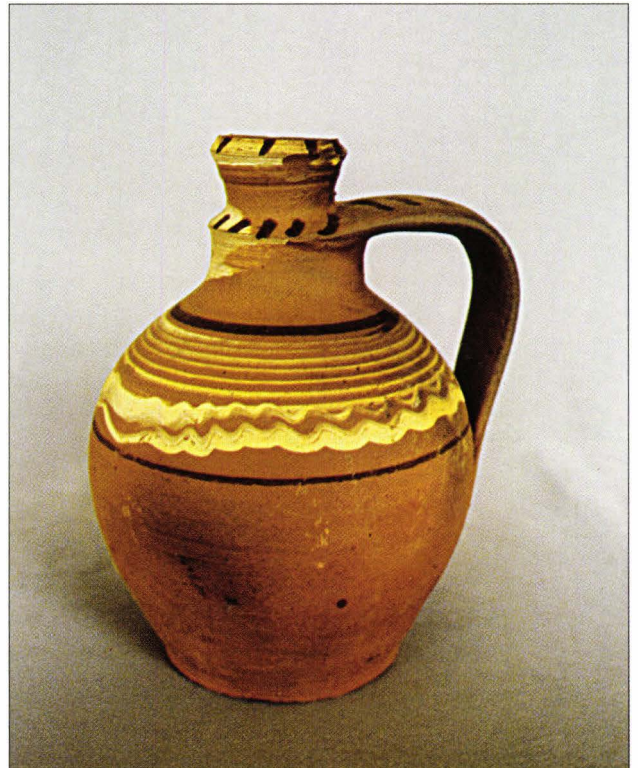
130. Oală cu două mânuși



131. Farfurie

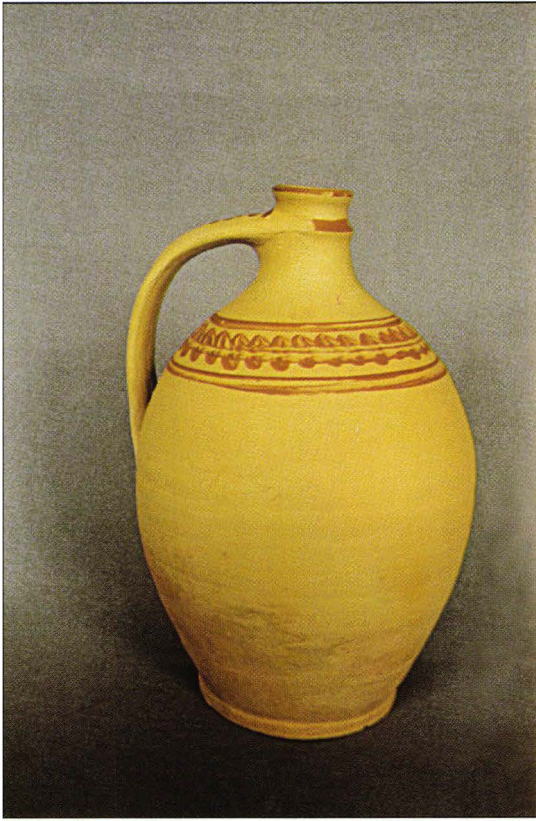


132. Ceainic

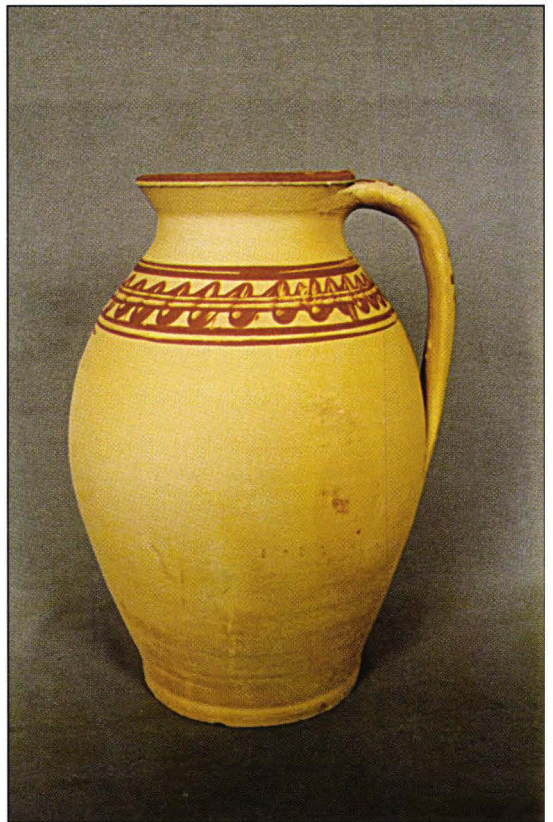


133. Ulcioraș

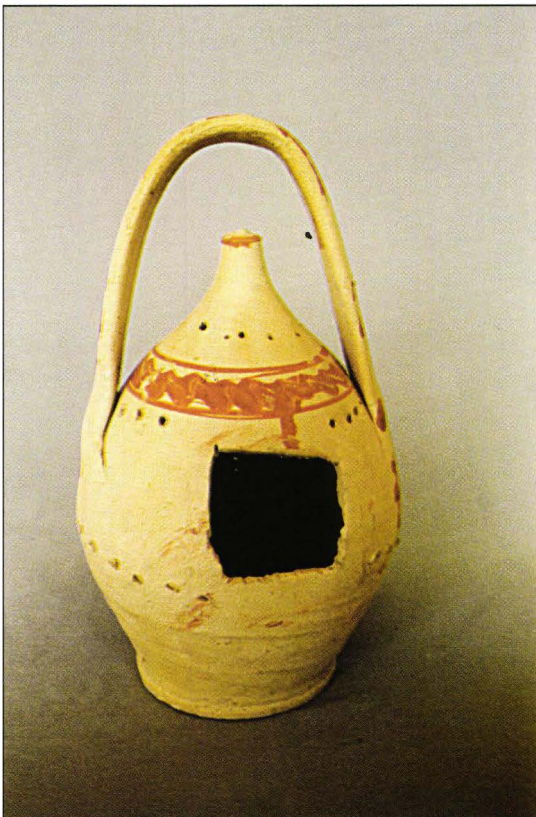




134. Ulcior



135. Ulcea

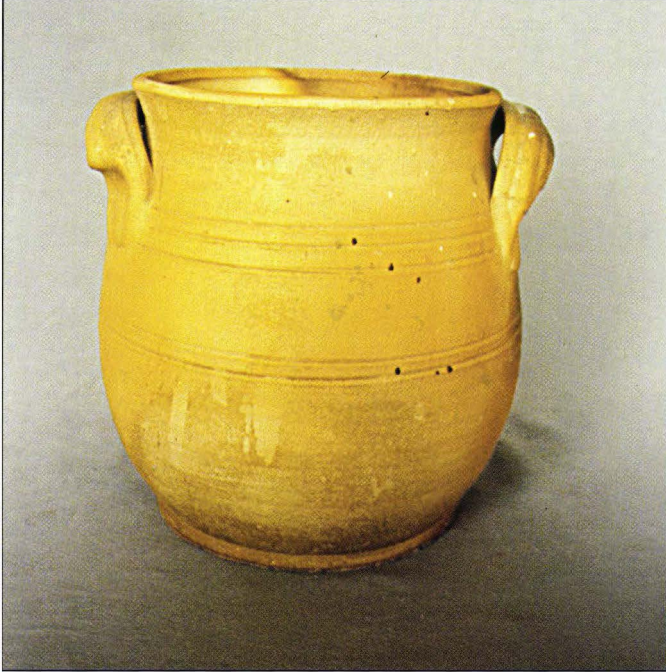


136. Tămâierniță

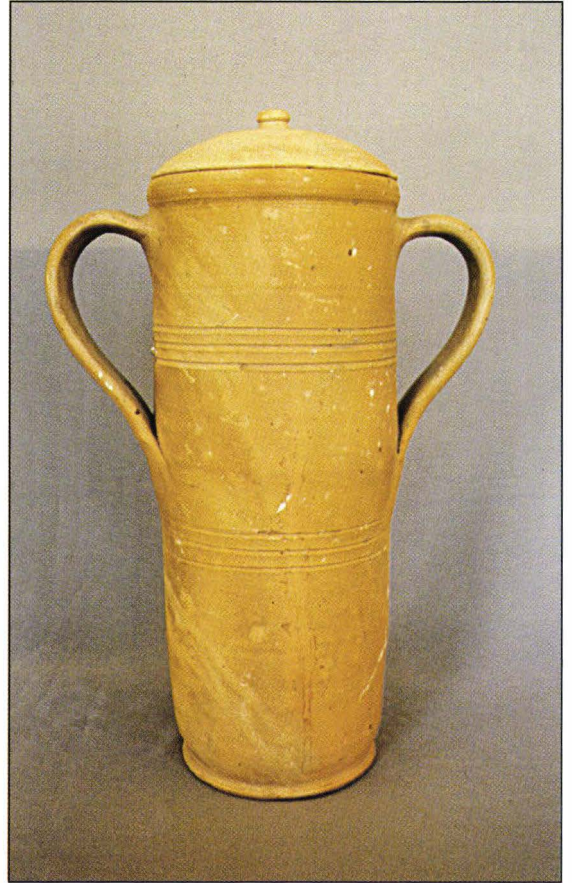


# Șișești

(Județul Mehedinți)



137. Oală de sarmale



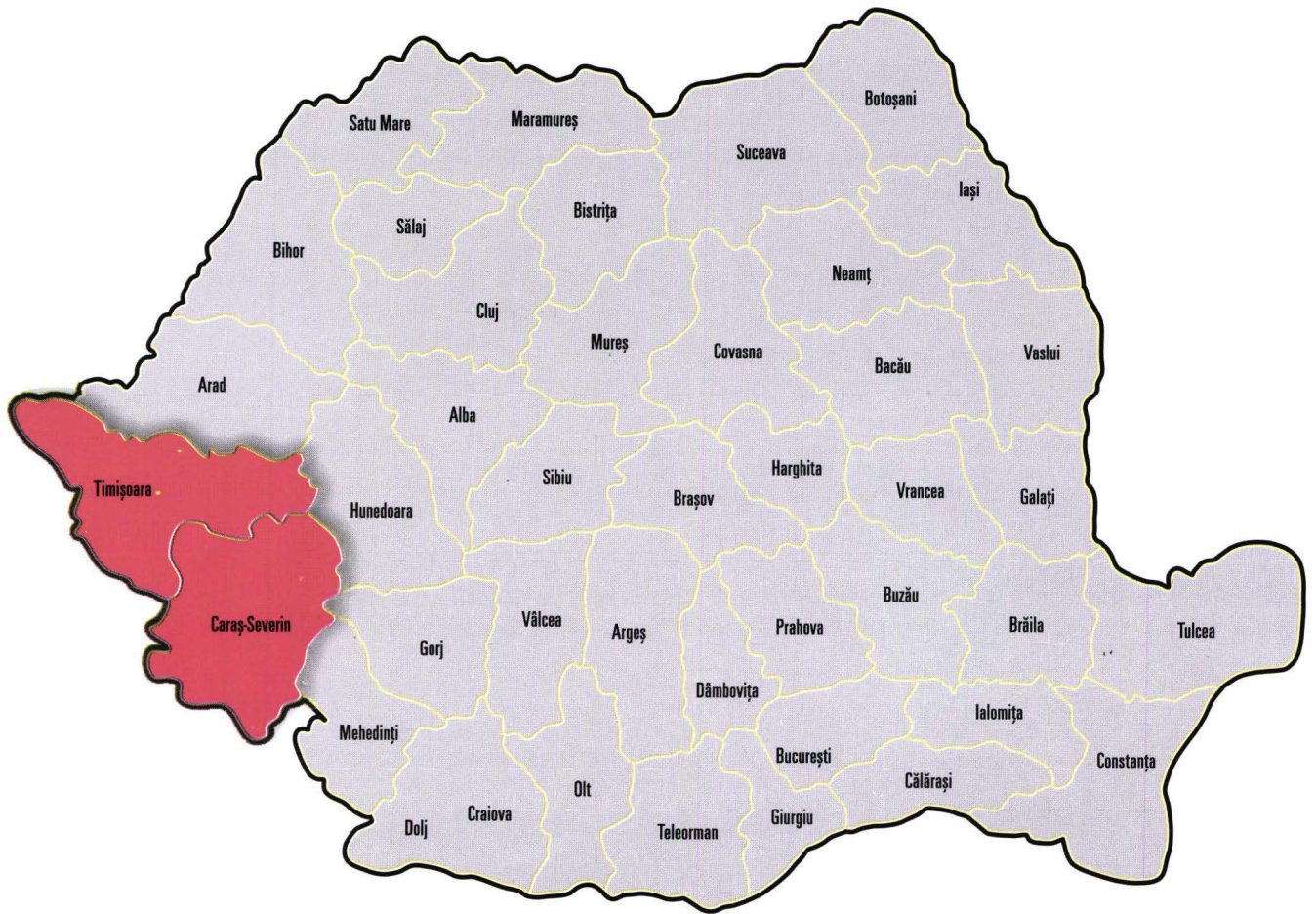
138. Putinei



139. Oală și ulcior cu brâne



# BANAT



## Centre de ceramică

Județul Caraș-Severin  
Biniș

Județul Timiș  
Jupânești

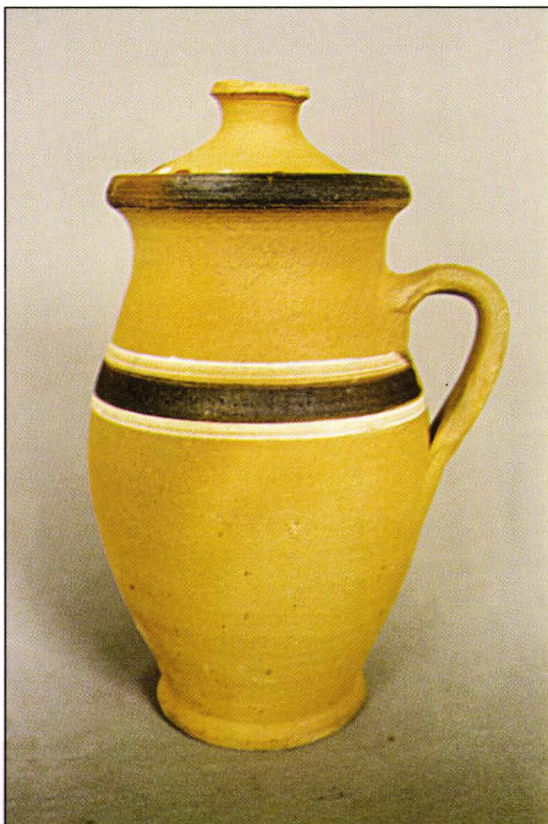


# Biniș

(Județul Caraș-Severin)



140. "Olcuță" și oală de afumat la cimitir



141. Oală de lapte cu capac

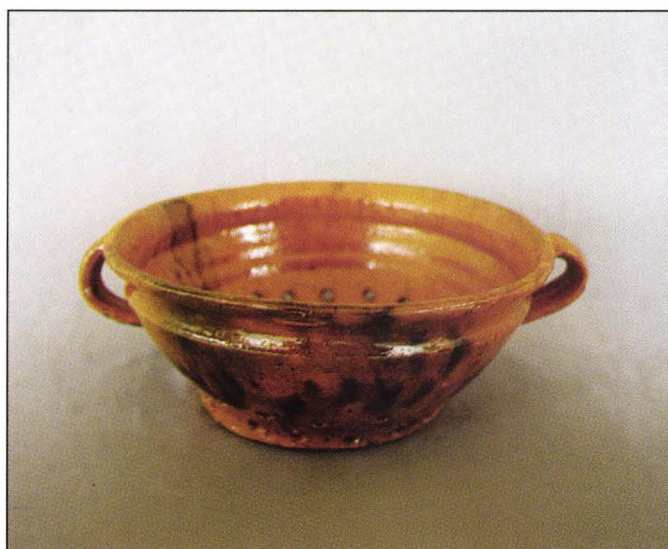


142. Untar cu capac

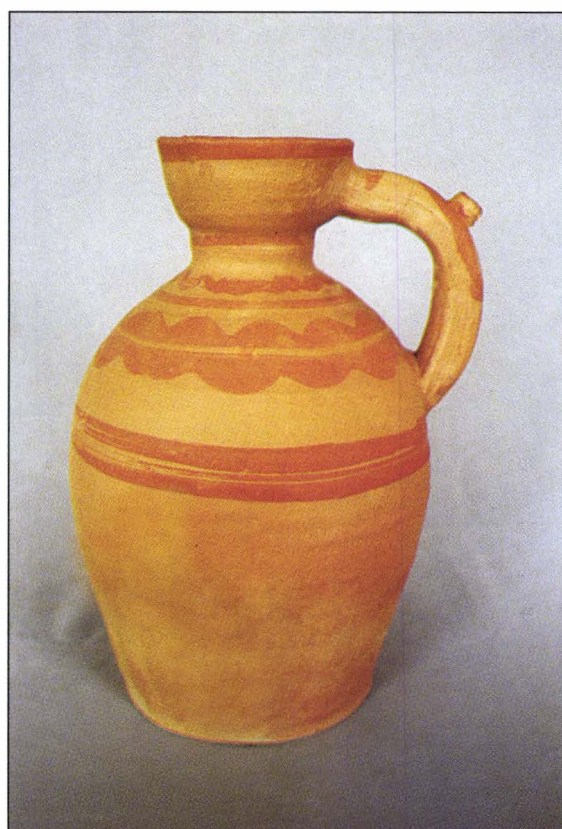




143. Vas pentru friptură ("picătoare")

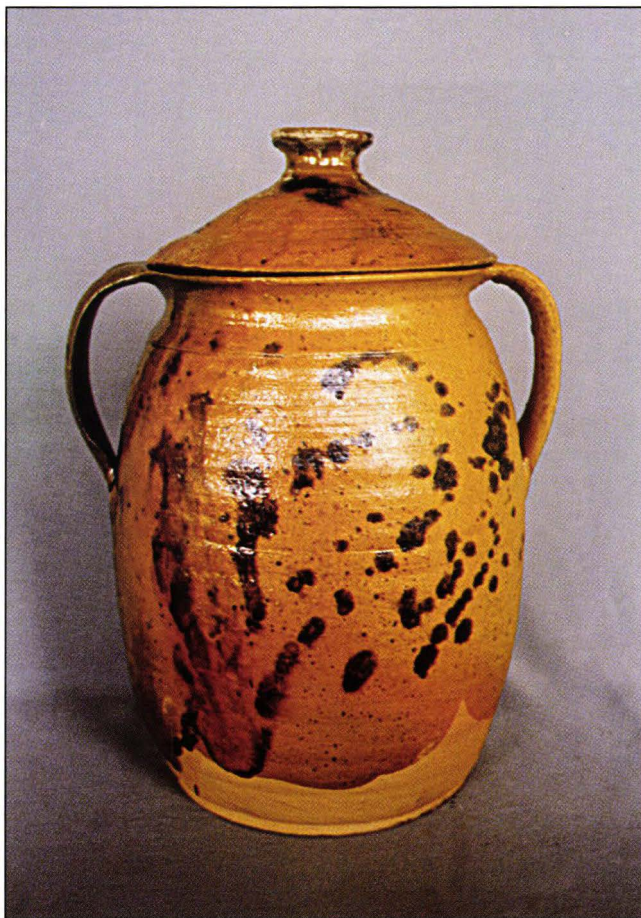


144. Strecurătoare



145. "Cârceag"





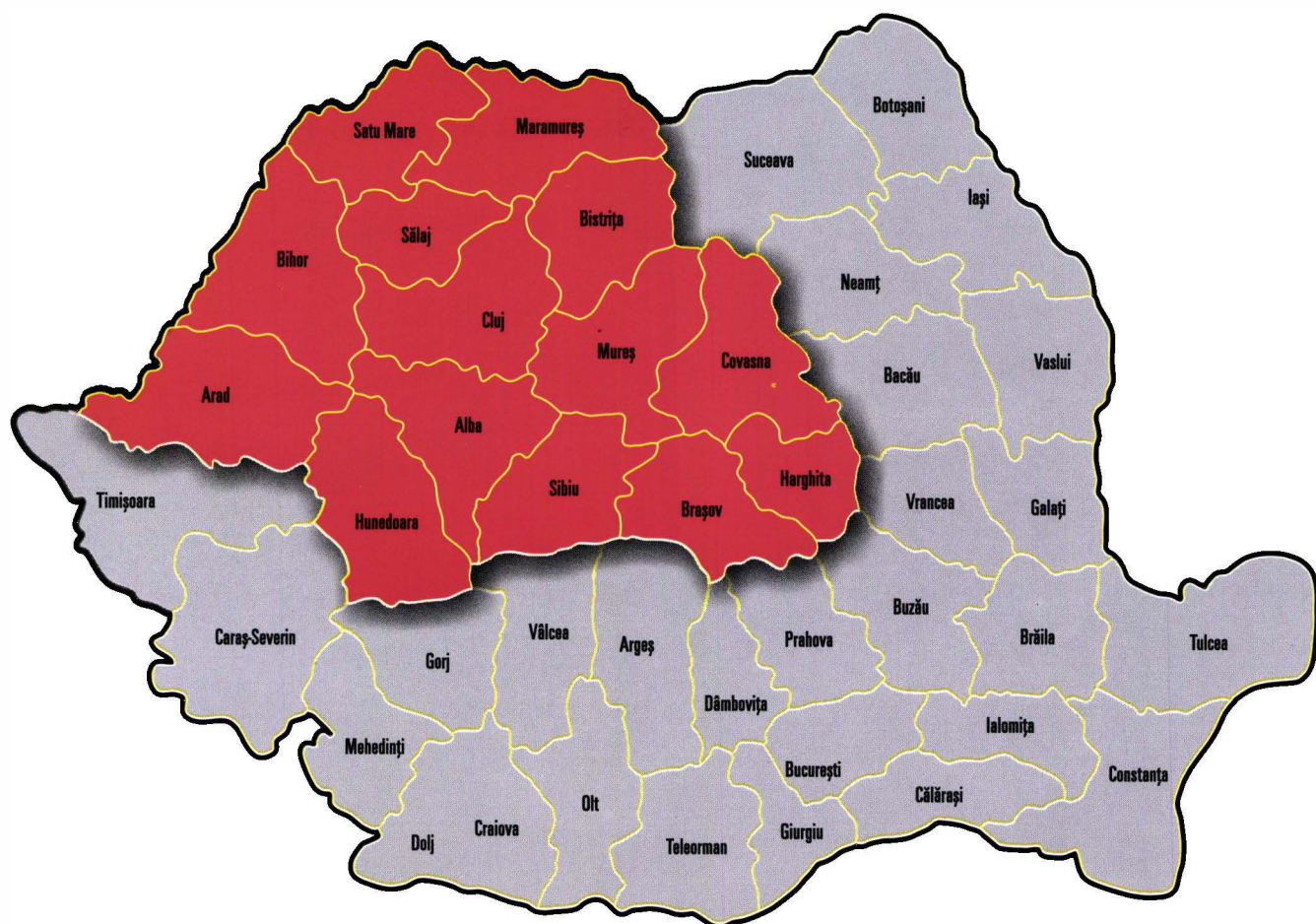
146. Oală de sarmale cu capac



147. Cratiță



# TRANSILVANIA



## Centre de ceramică

Județul Arad  
Târnăvița

Județul Bihor  
Leheceni  
Vadu Crișului

Județul Satu Mare  
Vama

Județul Maramureș  
Săcel  
Baia Mare  
Baia Sprie

Județul Bistrița-Năsăud  
Mijlocenii Bârgăului

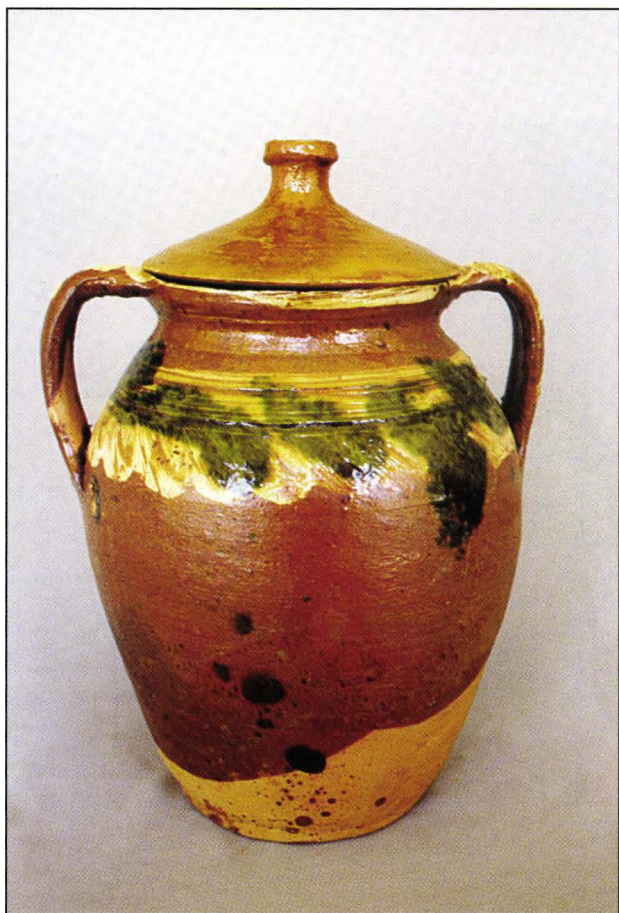
Județul Mureș  
Târgu Mureș

Județul Harghita  
Corund  
Miercurea Ciuc

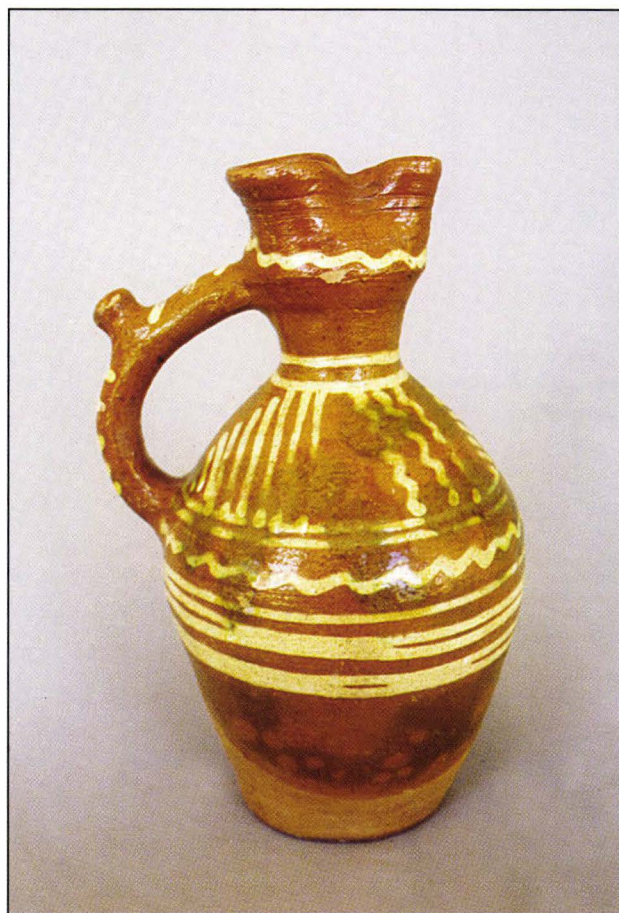
Județul Brașov  
Codlea

Județul Hunedoara  
Obârșă





148. Oală de sarmale



149. Ulcior

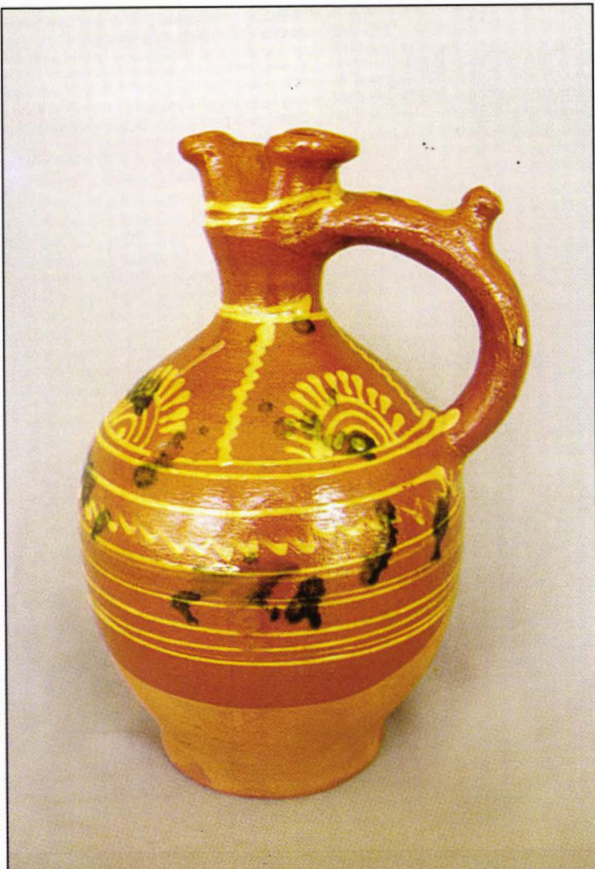


150. Vas de friptură

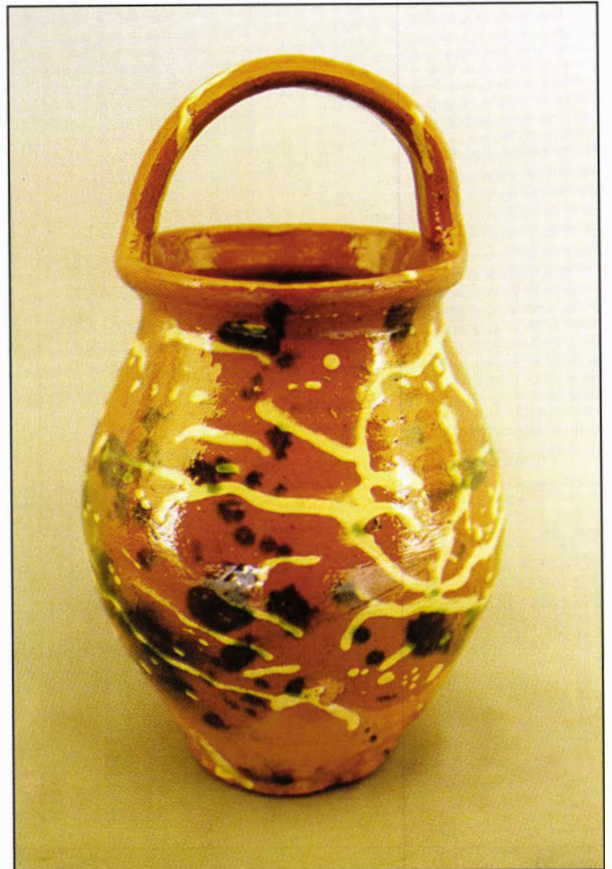




151. Adăpătoare pentru pui



152. Ulcior



153. "Coșargă"

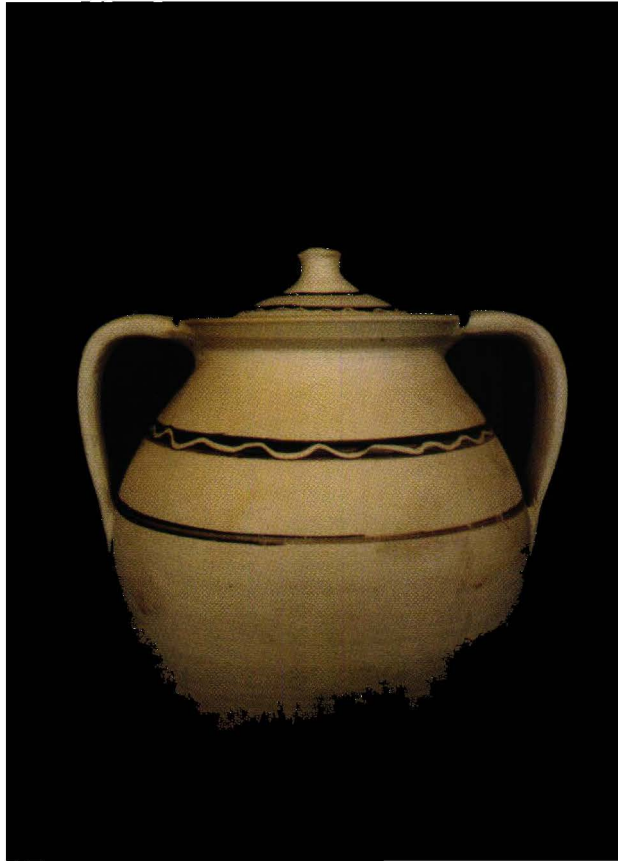




154. "Hârboaice"



155. Oală de sarmale



156. Oală cu capac



157. Ulcioare

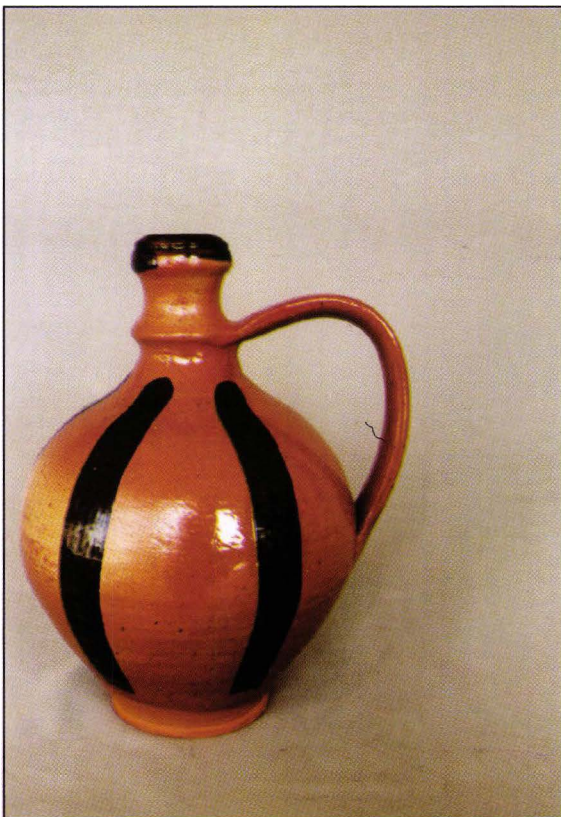


# Vama

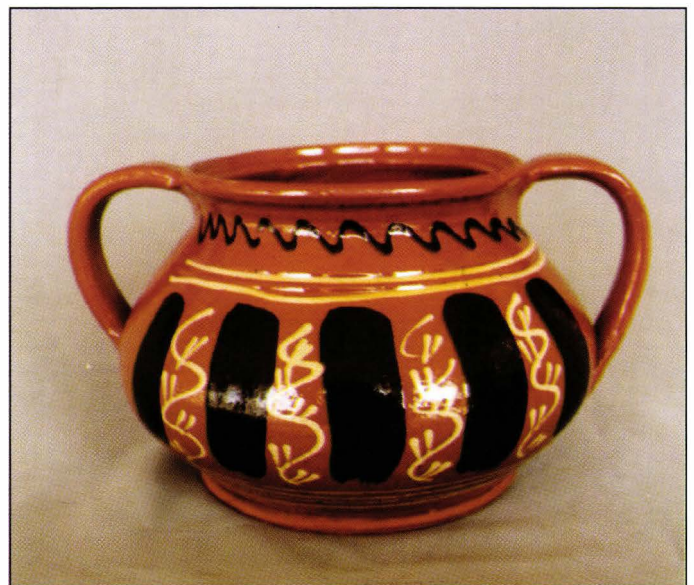
(Județul Satu Mare)



158. "Oluri"



159. Ulcior

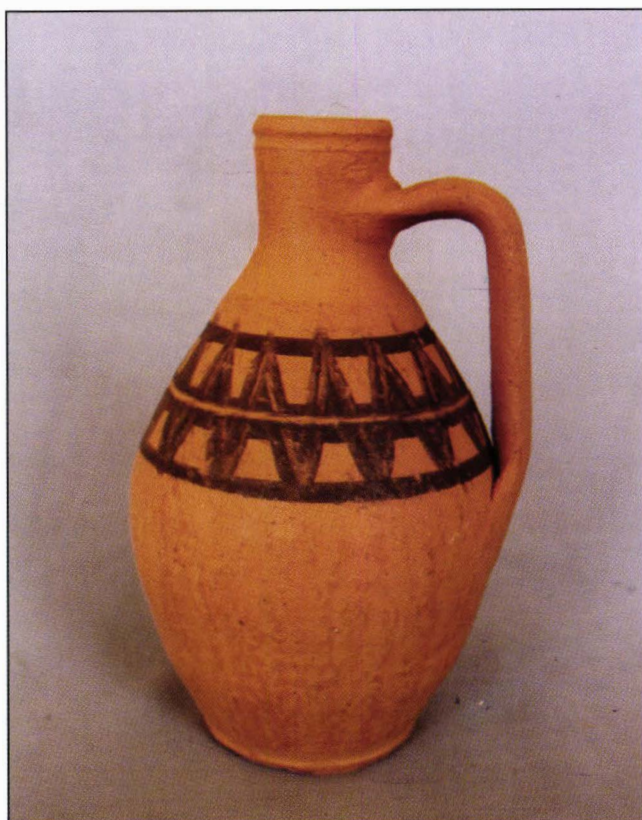


160. Oală





161. Cană și blide

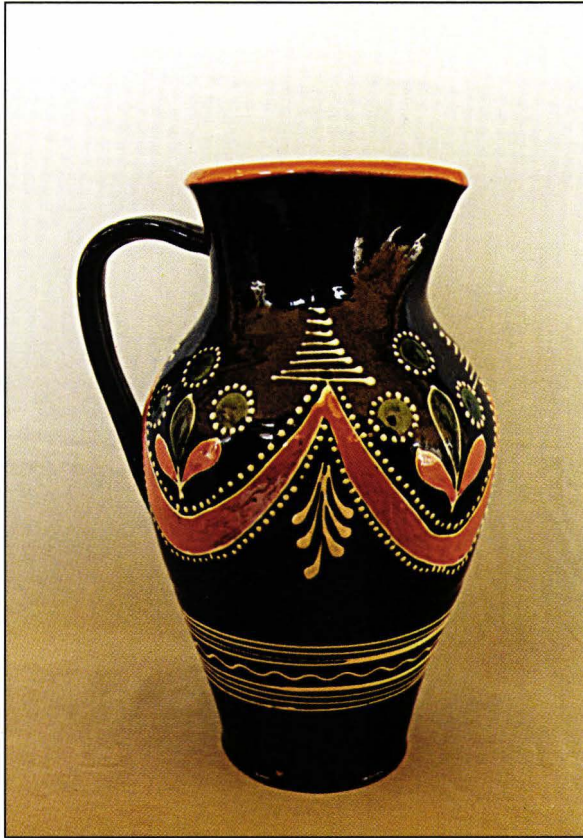


162. Cantă



# Baia Mare

(Județul Maramureș)



163. Cană

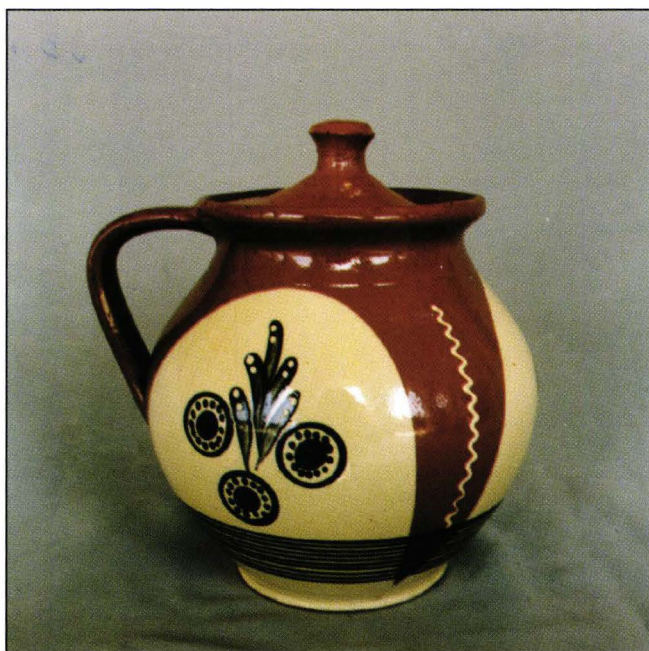


164. Blid

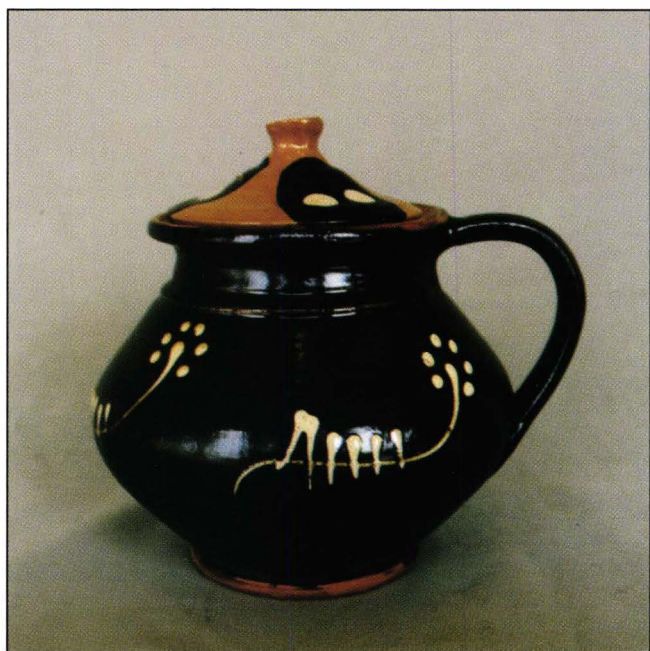


165. Farfurie mare





166. Oală cu capac



167. Oală cu capac



168. Farfurie



169. Cană

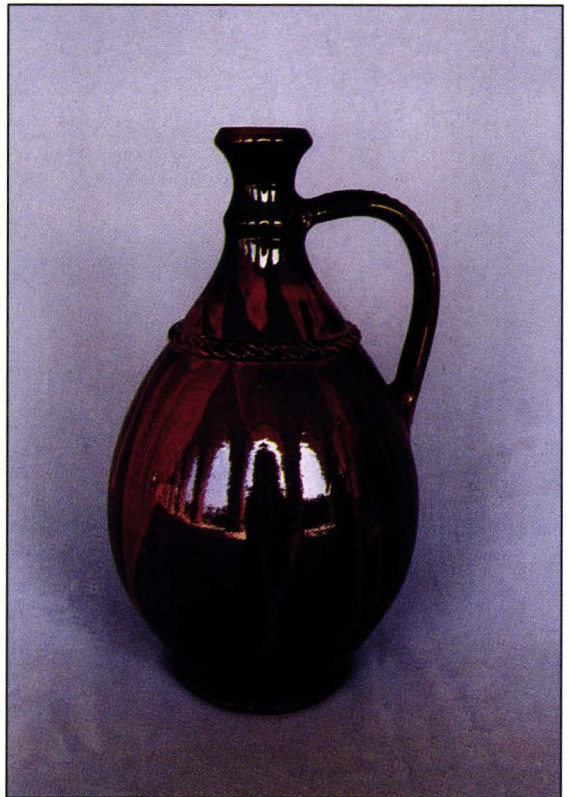


# Baia Mare

(Județul Maramureș)



171. Farfurie mare



170. Ulcior

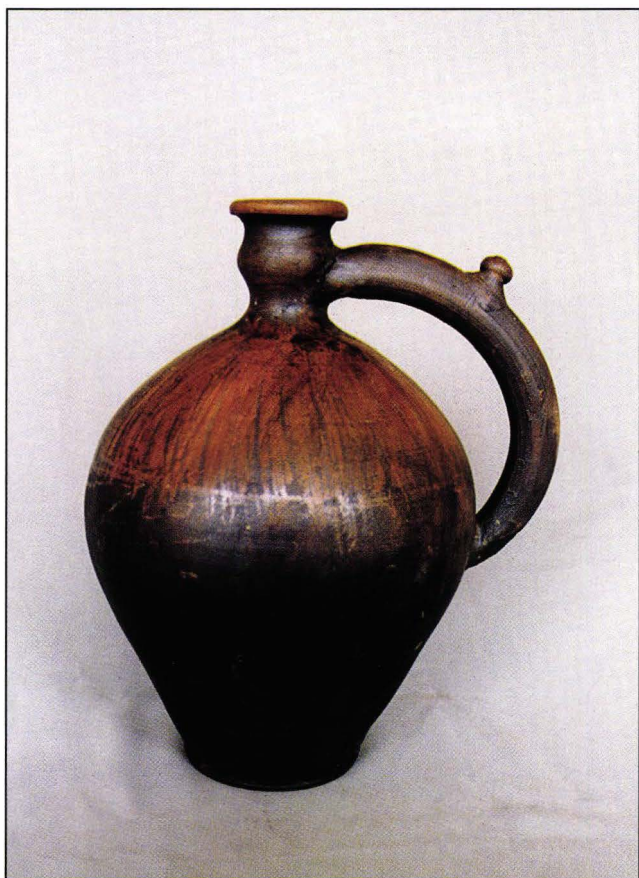


172. Vas de friptură

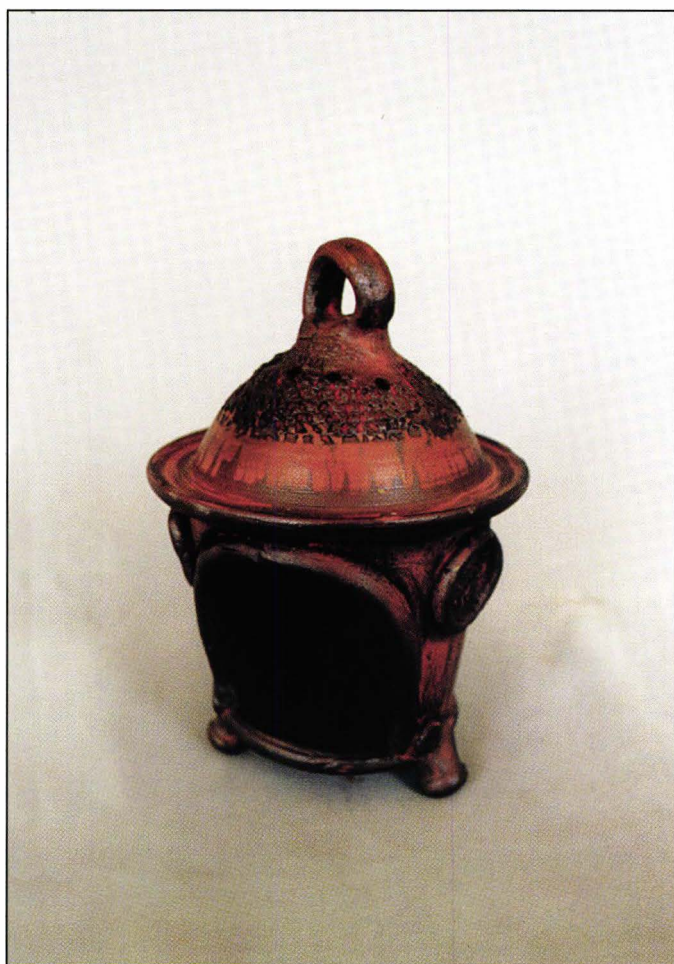




173. Ploscă



174. Ulcior



175. Opaț

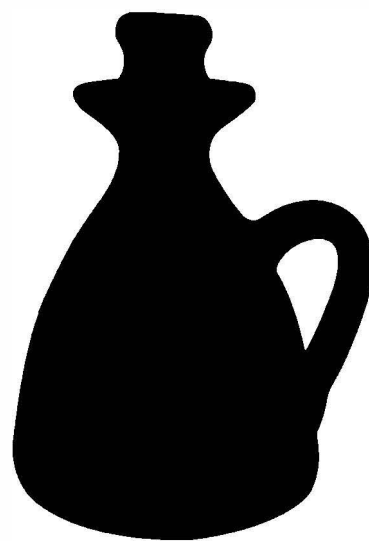


## Baia Mare

(Județul Maramureș)



176. Farfurie mare



177. Sfeșnic

## Baia Sprie

(Județul Maramureș)



178. Ulcior, vas pentru lumânări și ploscă

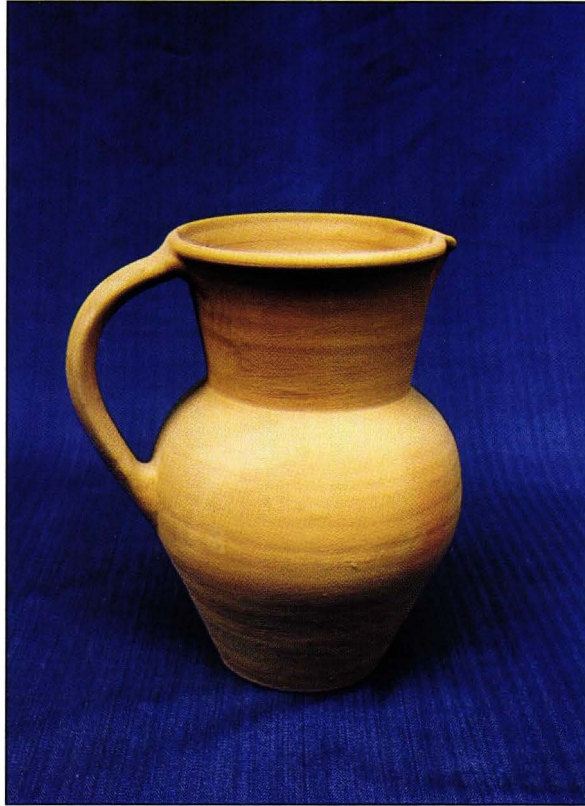


179. Cancee



180. Blid și oală de lapte

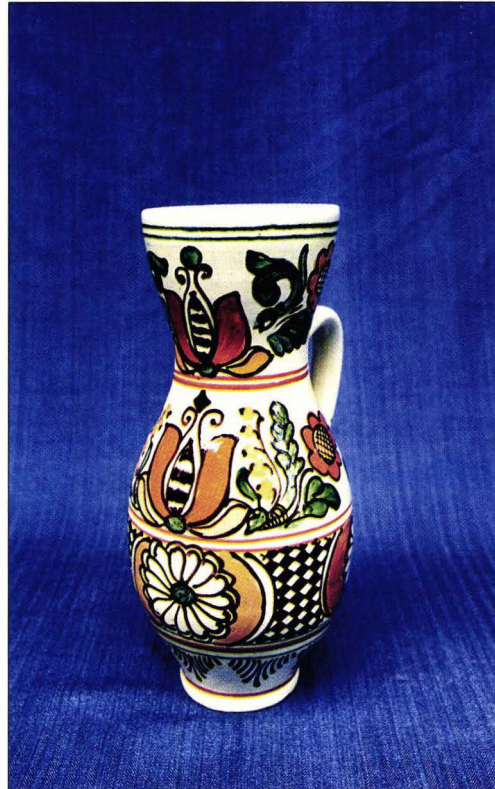




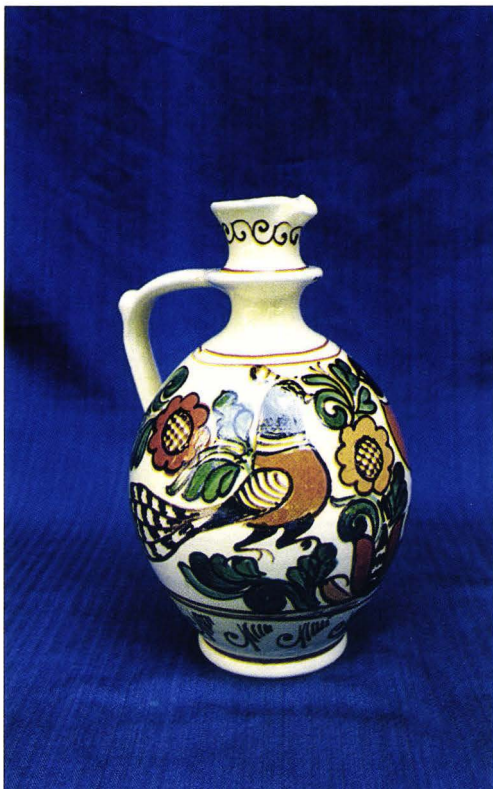
181. Cană



182. Vază și căni



183. Canceu



184. Ulcior



185. Oală cu mănușă

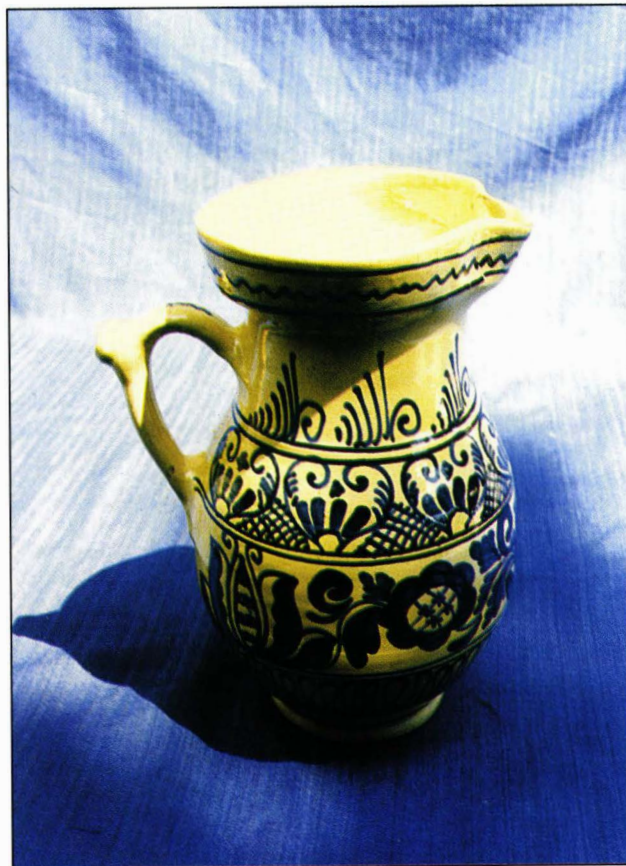


# Corund

(Județul Harghita)



186. Farfurie mare



187. Cană





188-189. "Cahle" (ceramică decorativă)



190. Farfurie

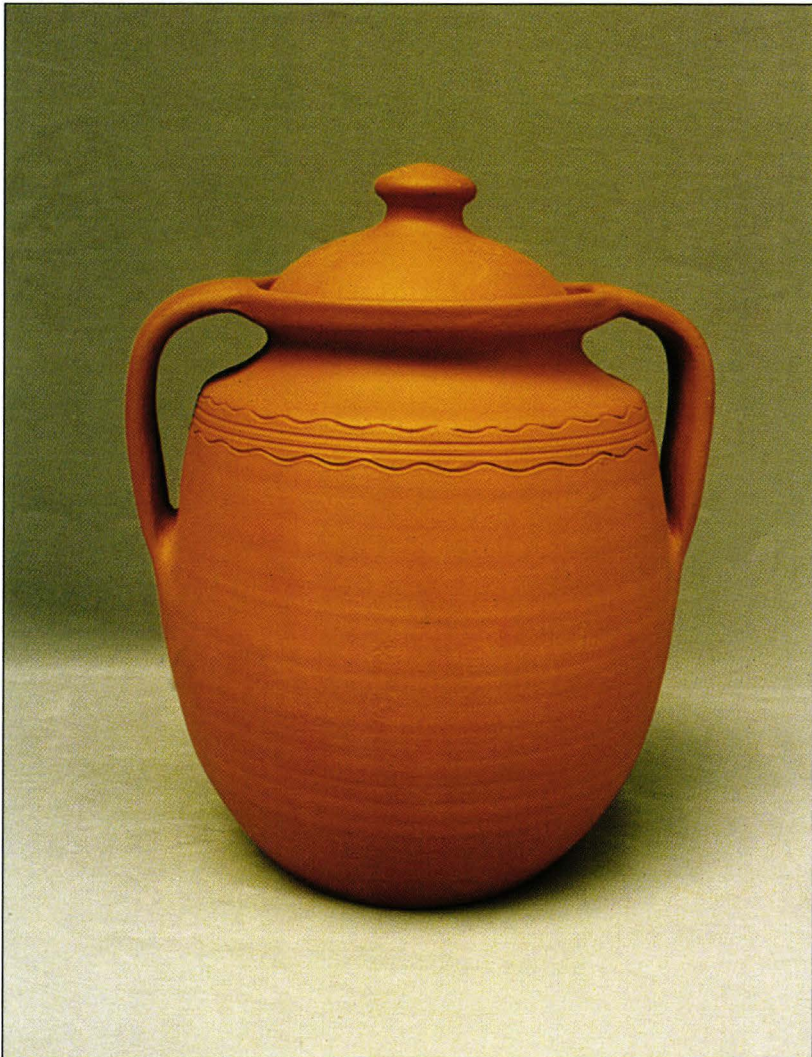


# Miercurea Ciuc

(Județul Harghita)

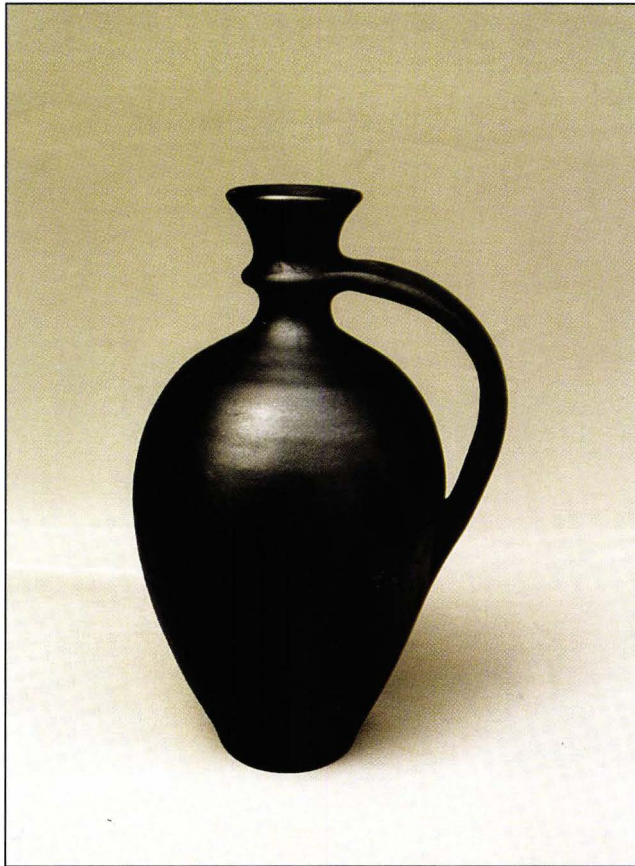


191. Suporturi de creioane



192. Oală de sarmale





193. Ulcior



194. Vas pentru friptură

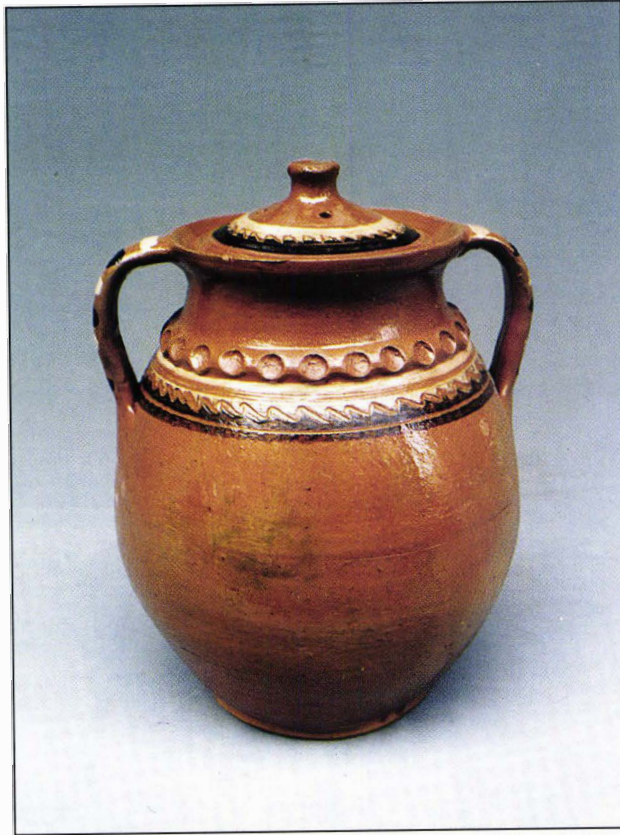


**Codlea**  
(Județul Brașov)



195 - 196. Figurine





197. Oală de sarmale



198. Cratiță cu capac



**Obârșă,**  
comuna Tomești  
(Județul Hunedoara)



199. Oală pentru lapte și vas pentru friptură.



200. Cratiță cu capac

## **Lista creatorilor**

---



# MOLDOVA

## Marginea (Suceava)



**MAGOPĂȚ Gheorghe** (n. 1951)

pag: 8, 9  
foto: 1, 2, 5



**PAȘCANIUC Dumitru** (n. 1939)

pag: 9  
foto: 3, 4

## Rădăuți (Suceava)



**COLIBABA Marcel** (n. 1956)

pag: 10, 12, 13  
foto: 6, 7, 8, 12, 13  
14, 17, 18



**COLIBABA Florin** (n. 1956)

pag: 11, 13  
foto: 9, 10, 11, 15, 16

## Botoșani (Botoșani)



**IACINSCHI Sonia** (n. 1951)

pag: 14  
foto: 20, 21, 22

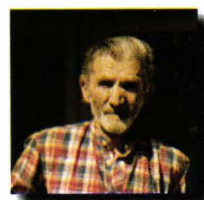
## Negrești (Neamț)



**POPESCU Traian** (n. 1939)

pag: 15  
foto: 23, 24

## Vulpășești (Neamț)



**OLARU Vasile** (n. 1911)

pag: 15  
foto: 25, 26

## Dumești (Vaslui)



**CASTAN Jenică** (n. 1942)

pag: 16  
foto: 27, 28, 29

## Frumoasa, com. Balcani (Bacău)



**LUCA Vasile** (n. 1928)

pag: 17  
foto: 30

## Oituz (Bacău)



**OSOLOȘ Victor** (n. 1936)

pag: 17  
foto: 31, 32, 33

## Irești, com. Vidra (Vrancea)



**BERTĂ Ioan** (n. 1937)

pag: 18  
foto: 34, 35, 36

# REPUBLICA MOLDOVA

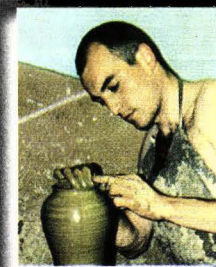
## Hoginești (r. Călărași)



**GONCEAR Vasile** (n. 1968)

pag: 20  
foto: 37

## Ustia (r. Dubăsari)



**SCLIFOS Andrei** (n. 1972)

pag: 20  
foto: 38



## Ciorești (r. Nisporeni)



**TRIBOI Zaharia** (n. 1958)

pag: 21  
foto: 39, 40, 41

## **DOBROGEA**

### Dorobanțu (Tulcea)



**LUNGU Vasile** (n. 1933)

pag: 23  
foto: 42, 43, 44

## **MUNTENIA**

### Mânzălești (Buzău)



**CRĂCIUN Leuțu** (n. 1936)

pag: 25  
foto: 45, 46, 47

### Calvini (Buzău)



**CRĂCIUNOIU Ion** (n. 1947)

pag: 26  
foto: 48, 49, 50

### Pisc, com. Ciolpani (Ilfov)



**MARIN Nicolae** (n. 1919)

pag: 27  
foto: 51



**VASILE Floarea** (n. 1946)

pag: 27  
foto: 51



**DUMITRU Gheorghe** (n. 1953)

pag: 27  
foto: 52, 53

## Dărmănești (Dâmbovița)



**OPREA Daniel Florin** (n. 1982)

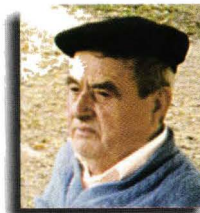
pag: 28  
foto: 54, 56



**OPREA Vasile** (n. 1953)

pag: 28  
foto: 55, 57

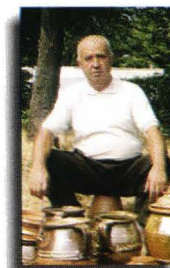
### Coșești (Argeș)



**CRISTESCU Ion** (n. 1924)

pag: 29  
foto: 58, 59, 60

### Vlădești (Argeș)



**DIȚĂ Ion** (n. 1931)

pag: 30  
foto: 61, 62, 63

### Bălilești (Argeș)



**ENOIU Ion** (n. 1929)

pag: 30  
foto: 64, 65

### Curtea de Argeș (Argeș)



**MAGRAON Ion** (n. 1923)

pag: 31  
foto: 66, 67, 68, 69



**URECHE Nicolae** (n. 1949)  
**(ARGCOMS)**

pag: 32  
foto: 70, 71, 72





## Horezu (Vâlcea)

**VICȘOREANU Victor** (1927-1993)

pag: 34  
foto: 73, 74, 75, 76



**VICȘOREANU Eufrosina** (n. 1935)

pag: 35  
foto: 78, 79



**VICȘOREANU Ion** (n. 1968)

pag: 35  
foto: 77, 80



**IORGA Gheorghe** (n. 1944)

pag: 36  
foto: 81, 82



**IORGA Maria** (n. 1949)

pag: 36  
foto: 81, 82



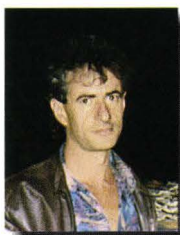
**BÂSCU Mihai** (n. 1940)

pag: 37  
foto: 83



**BÂSCU Maria** (n. 1944)

pag: 37  
foto: 83



**ȚAMBREA Ion** (n. 1967)

pag: 37  
foto: 84



**BÂSCU Ion** (n. 1940)

pag: 37  
foto: 85



**BÂSCU Elisaveta** (n. 1938)

pag: 37  
foto: 85



**PALOȘI Ionel** (n. 1963)

pag: 38  
foto: 86, 87, 88



**PALOȘI Mihaela** (n. 1970)

pag: 38  
foto: 86, 87, 88

**POPA Ionel** (n. 1954)

pag: 39  
foto: 89, 90



**MISCHIU Dumitru** (n. 1940)

pag: 40  
foto: 91, 92, 93



**MISCHIU Ioana** (n. 1946)

pag: 40  
foto: 91, 92, 93



**EFTIMIE Iuliana** (n. 1986)

pag: 41  
foto: 94, 95







**MILOIU Andra** (n. 1985)

pag: 41  
foto: 96, 97

### Vlădești (Vâlcea)



**ȘCHIOPU Dumitru** (n. 1926)

pag: 42  
foto: 98, 99



**ARNICERU Constantin** (n. 1933)

pag: 43  
foto: 100, 101, 102

### Slătioara (Vâlcea)



**GHEORGHITĂ Victor** (n. 1925)

pag: 44  
foto: 103, 104

### Româna, Balș (Olt)



**TRUȘCĂ Mihai** (n. 1960)

pag: 45  
foto: 105, 106,  
107, 108



**TRUȘCĂ Teodora** (n. 1929)

pag: 45  
foto: 105, 106,  
107, 108



**TURCITU Ion** (n. 1923)

pag: 46  
foto: 109, 110



**TURCITU Ioana** (n. 1936)

pag: 46  
foto: 109, 110

### Oboga (Olt)



**CIUNGULESCU Grigore** (n. 1927)

pag: 47, 48  
foto: 111, 112,  
113, 114

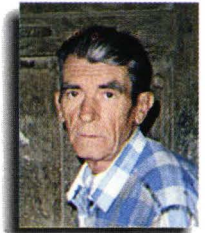
### Terpezița (Dolj)



**POPESCU Cosma** (n. 1935)

pag: 49  
foto: 115

### Glogova (Gorj)



**CATANĂ Dumitru** (n. 1930)

pag: 49  
foto: 116



**GUȚĂ Vasile** (n. 1956)

pag: 50  
foto: 117, 119



**GUȚĂ Alexandru** (n. 1922)

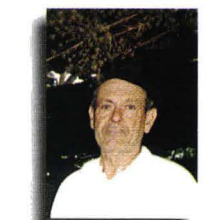
pag: 50  
foto: 118

### Găleșoia (Gorj)



**ROVENȚA Dumitru** (n. 1940)

pag: 51  
foto: 120, 121



**RETEZANU Nicolae** (n. 1930)

pag: 51  
foto: 122





**CONERU Dumitru** (n. 1942)

pag: 52  
foto: 124, 126



**CONERU Ion** (n. 1922)

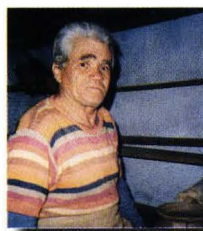
pag: 52  
foto: 125

**Ștefănești, com. Cărbunești (Gorj)**



**UDROIU Ion** (n. 1928)

pag: 53  
foto: 127



**IONETE Gheorghe** (n. 1932)

pag: 53  
foto: 128



**HĂNȚULIE Grigore** (n. 1927)

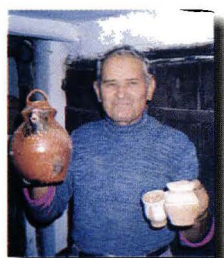
pag: 53  
foto: 129

**Vârtopu, com. Ciuperceni (Gorj)**



**CĂRPEANU Vasile** (n. 1946)

pag: 54  
foto: 130, 131



**CĂLESCU Ion** (n. 1928)

pag: 54  
foto: 132, 133

**Noaptea (Mehedinți)**



**GIUREA Iancu** (n. 1937)

pag: 55  
foto: 134



**CĂȚEA Maria** (n. 1958)

pag: 55  
foto: 135



**TĂNASE Iancu** (n. 1943)

pag: 55  
foto: 136

**Șișești (Mehedinți)**



**TITU Marin** (n. 1924)

pag: 56  
foto: 137, 138, 139

**BANAT**

**Biniș (Caraș-Severin)**



**STEPAN Ion** (n. 1923)

pag: 58  
foto: 140, 141, 142

**Jupânești (Timiș)**



**MESTECĂNEAN Ștefan** (n. 1928)

pag: 59  
foto: 143, 144, 145





**VELCU Trandafir** (n. 1928)

pag: 60  
foto: 146, 147

## TRANSILVANIA

### Târnăvița, com. Hălmăgel (Arad)



**BETEA Mitrie** (n. 1937)

pag: 62  
foto: 148



**BETEA Simion** (n. 1928)

pag: 62  
foto: 149, 150



**NICOARĂ Sabin** (n. 1938)

pag: 63  
foto: 151, 153



**ȘTEFEA Cornel** (n. 1937)

pag: 63  
foto: 152

### Leheceni, com. Cărpinet (Bihor)



**BOCȘE Crișan** (n. 1947)

pag: 64  
foto: 154, 155

### Vadu Crișului (Bihor)



**HASAȘ Petru** (n. 1928)

pag: 65  
foto: 156, 157

### Vama (Satu Mare)



**ISTVANFI Geza** (n. 1957)

pag: 66  
foto: 158, 159, 160

### Săcel (Maramureș)



**COCEAN Tănase** (n. 1920)

pag: 67  
foto: 161



**BURNAR Tănase** (n. 1970)

pag: 67  
foto: 162

### Baia Mare (Maramureș)



**BLEDEA Zaharia** (n. 1950)

**BLEDEA Doina** (n. 1951)

**BLEDEA Adrian** (n. 1976)

**BLEDEA Adriana** (n. 1977)

pag: 68  
foto: 163, 164, 165



**SITAR Liviu** (n. 1949)

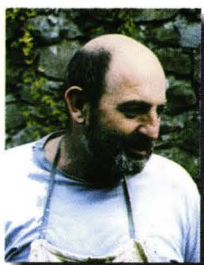
pag: 69  
foto: 166, 167





**SITAR Cornel** (n. 1954)  
**SITAR Angela** (n. 1963)

pag: 69  
foto: 168, 169



**KÖSZEGHY Ștefan** (n. 1951)

pag: 70  
foto: 170, 171, 172



**LEȘ Ion** (n. 1950)

pag: 71  
foto: 173, 174, 175



**COCEAN Dumitru** (n. 1963)

pag: 72  
foto: 176, 177

### Baia Sprie (Maramureș)



**CHERESTEȘ Sorin** (n. 1971)

pag: 72  
foto: 178

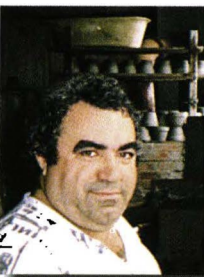
### Mijlocenii Bârgăului (Bistrița-Năsăud)



**GĂNĂU Ștefan** (n. 1917)

pag: 73  
foto: 179, 180

### Târgu Mureș (Mureș)



**PALAGHIA Nicolae** (n. 1955)

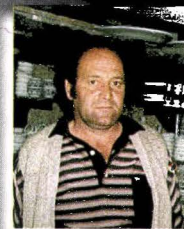
pag: 74  
foto: 181, 182

### Corund (Harghita)



**PALL Augustin** (n. 1946)

pag: 75  
foto: 183, 184, 185



**DENEȘ Mathé** (n. 1953)

pag: 76  
foto: 186, 187



**TOFALVI Ilona** (n. 1984)

pag: 77  
foto: 188, 189, 190

### Miercurea Ciuc (Harghita)



**VITOS László** (n. 1950)

pag: 78, 79  
foto: 191, 192, 193, 194

### Codlea (Brașov)



**DIACONU Nicolae** (n. 1955)

pag: 80  
foto: 195, 196

### Obârșă, com. Tomești (Hunedoara)



**BORZA Mircea** (n. 1939)

pag: 81, 82  
foto: 197, 198, 199, 200



**BORZA Petru** (n. 1932)

pag: 82  
foto: 199

## Summary

Traditional ceramics has been highly regarded until today as field of reference for the Romanian folk art. The potters have been often considered by the villagers as generic creators, as they beget new shapes out of the amorphous paste.

According to many theories on the Genesis, the human being is the fruit of divine moulding, made of the primordial earth. Knowing that, it is not difficult to guess that the potters were respected in ancient communities and their art was understood as a link between the magic and the profane.

The authentic potter is a complex personality. He is endowed with the qualities of an empirical geologist, able to find out and to combine the best sources of raw material. He is also a master in the technique of preparing the paste, the dyestuff and the enamel; he makes his own oven and knows the secrets of clay burning. Finally, he is a sensitive artist, fond of the harmony of the outlines and combining the colors and motives into refined patterns.

An archaic technique of ceramics handcraft wares, consisting of the moulding of the clay rolls on a hand-wheel, was practised in our country until recently in Deda, Pietriș and Morăreni, situated on the Mureș valley.

The improvement of the potter's wheel has purified the shapes and diversified the typology of the vases. This ancient craft has gone over a long and winding road through time, from the Vădastra culture to the mysterious *hora* ("round dance") vases of the Cucuteni civilisation, from the black Thraco-Dacian to the polichrome Greek and Roman pottery, from the simplicity of the monumental shapes of the vases to the delicate pitchers in the Byzantine style.

The contemporary Romanian pottery keeps unaltered its hallmarks, illustrated by the traditional black Dacian ceramics, the red ceramics with Roman roots and the enameled ceramics - sgraffited or not (sgraffitti = the technique of scratching on the crude paste) - of Byzantine influence. The ornamental repertory results from mixed stylistical features. The

shapes of the old vases have been preserved more constantly, as they were adapted to an utilitarian function. In this way, tradition is always contemporary and its identity marks are enforced, expressing the harmonious interweaving of the useful and the beautiful.

Black ceramics is made today especially in the Moldavian centres. Colored in deep black, the pots from the village Marginea (Suceava district) impress through the elegance of the shapes, the softness of the paste, the equilibrium of the structure and the delicate ornaments of gravel. The aesthetical effect of the decoration springs out from the contrast between the polished motives and the anthracite-black walls of the vases.

The black ceramics centre of Poiana-Deleni, in the Iași district, deserves a special attention. The white motives drawn on the walls of the pots called *moșoaice* (wave, zigzag, spyre, a.s.o.) appear also on the shell of the traditional painted Easter eggs. The practice is customary in other pottery centres as well (Coșești and Leicești - Argeș, Oboga - Olt, Vlădești - Vâlcea, Leheceni - Bihor) pointing out to the correspondence between various folk arts and further to their role in the funeral customs.

The red ceramics without enamel can be found in almost every pottery village in the country. Among the most famous for the artistry and unique stylistical patterns of their products, we mention the centres in the Crișana region (Cărpinet, Criștioru de Jos, Leheceni, Săliște de Vașcău, Vadu Crișului), in Arad (Bârsa), Timiș (Jupânești), Caraș-Severin (Biniș), Mehedinți (Șișești) and others. On the surface of various kinds of earthen vases without *angoba* (the white liquid stratum on the walls) the craftsmen trace with brush, horn-tool or finger stripes of white, black, red or brown clay, in alternation with archaic symbols (spyre, serpent, fir tree) or alveolate chains, frequently on big vessels, named also "vases of capacity".

The enameled ceramics has begun to spread by the middle of the XV-th century. In



our days, almost all the centres in the country are alive, some of them outstanding through the value of their products. In Rădăuți - Suceava, the craftsmen from Colibaba family have enhanced the artistry of the pottery. A special place in the folk art patrimony is due to the painted ceramics of Rădăuți, with ballanced combinations of colors, shaded red, brown, white and plain green and also to the sgraffitted "ceramics of Kutu", combining a wide range of motives in the three-colored scale: yellow-green-dark brown.

Horezu - Vâlcea, one of the most appraised ceramics centres in the country, is a place where one can understand better P. Francastel's words that traditional earthen vases are not just art objects but civilisation objects as well. The *jirăvire* ornamentation technique (tracing the lines of the drawing with a very thin brush) makes possible the display of wonderfully intricate patterns as a polichrome lace. Picturesque, geomorphous, astral, fitomorphous and avimorphous figures appear on the surface of different types of vases. The compositions include ancient motives such as: wave, spyre, serpent, star, fish and especially the cock - solar bird - depicted in several hypostases. Maramureș is another region where various vases of enameled, sgraffitted red ceramics are moulded. The Sitar potter's family is representative for the local style, practised on a wide range in the centres Baia Mare, Baia Sprie, Băița de sub Codru, Dămăcușeni, Târgu Lăpuș, Valea Izei or Vama-Oaș. The structures with many facets generate chromatic effects out of fascinating combinations of white, dark brown, tomato red, yellow, brick, shaded green and - less frequently - nuances of blue. Among the

ornamental motives we mention wave, spyre, winding way with suns, serpent, wing, several bird variants and a few anthropomorphous representations.

The enameled ceramics of Szekler origin specific for Corund-Harghita is distinguished by the baroque richness of its vegetal and zoomorphous ornaments.

Outlined in black obtained from coal, the spaces are filled with red, green, orange, brick or blue. The chromatics and ornaments emphasize German elements of pottery and also of *habana* ceramics, obtained through a complicated technology which increases their value and refinement.

The ceramic vessels accompany the most important moments of the people's existence, beginning with the first bath of the new-born (when the water is boiled in a new earthen pot, for it is believed the baby will thus have a beautiful voice) and ending with the funeral custom. A pot should be broken then in order to cast away misfortune from the house of the dead person. One can also distinguish the *nuptial pitchers* of Oboga and Româna-Olt, of Curtea de Argeș or Mijlocenii Bârgăului (Bistrița-Năsăud) with great ethnological value besides their artistic quality.

It is customary to include pitchers in the wedding ceremony. Decorated with painted horses, serpents, frogs, storks or hens with chicken, they predict a happy, rich and fertile life for the new couple.

Going to a traditional pottery centre, one might experiment a way of life and encounter old beliefs and archaic mentalities, because the outcome of the potter's work has always been integrated into the mythical thought system, main part of the Romanian village.

Domaine de référence de l'art populaire roumain, la céramique traditionnelle jouit, aujourd'hui également, d'une grande considération. Dans la mentalité populaire, les potiers ont été souvent investis de la capacité d'un démiurge qui donne à la pâte amorphe de nouvelles formes. Et si, dans leur essence, beaucoup de mythologies perçoivent l'homme comme le fruit du modelage divin de la terre glaise, on peut supposer donc le respect qu'on a porté dès le début aux potiers, dont l'art est un mélange du magique et du profane.

Le potier authentique est une personnalité complexe. Il a, tout d'abord, les qualités d'un géologue empirique, capable de découvrir et de combiner les meilleures sources de matière première. Il est, ensuite, un technologue inné - quant à la préparation et l'usinage de la pâte, des colorants et des émaux, à la construction des fours et à la maîtrise des secrets de la combustion de l'argile. Finalement, il est un artiste sensible, capable de modeler des contours harmonieux, de colorer les motifs du décor, d'imaginer des compositions raffinées.

Il y a quelques années, chez nous, sur la Vallée de Mureș, dans les localités Deda, Pietriș et Morăreni, on pratiquait, dans la réalisation de la céramique, une technique archaïque qui consistait à modeler les rouleaux d'argile sur une roue manuelle. Le perfectionnement de la roue du potier a parachevé la pureté des formes et a diversifié la typologie des pots. Ce métier artistique ancien a parcouru, à travers les siècles, un chemin long et sinueux, de la culture de Vădastra jusqu'aux mystérieux pots-ronde de la civilisation de Cucuteni, de la poterie noire réalisée par les thraces et les daces jusqu'à la céramique polychrome d'origine méridionale, grecque et romaine, de la simplicité des formes monumentales des pots jusqu'aux cruches délicates, d'origine byzantine.

De nos jours, la poterie roumaine conserve non-altérés les éléments de continuité illustrés par la céramique *noire*, de tradition dace, *rouge*, de tradition romaine et *émaillée* (avec ou sans sgraffite), d'origine byzantine. Le répertoire des motifs ornementaux a pour fondement des traits stylistiques mixtes. Les formes ont été les plus constantes, vu la stabilisation précoce d'une diversité typologique des pots fonctionnels - correspondants parfaits des buts avec lesquels on les avait créés. Ce fut une manière d'assurer la

permanence de la tradition, la cristallisation de certaines marques identitaires et le triomphe de la perfection dans le mélange du beau avec l'utile.

Aujourd'hui, on crée de la céramique noire surtout dans les centres de Moldavie. Les pots du village Marginea, dans le département de Suceava, colorés dans un noir foncé, s'imposent par l'élégance des formes, la finesse de la pâte, l'équilibre des proportions et la discrétion des ornements réalisés avec le gravier. L'effet esthétique du décor résulte du contraste entre les motifs vernissés et le mur noir anthraciteux des pots.

Un intérêt particulier suscite le centre de céramique noire de Poiana-Deleni, au département de Iași. Sur les murs des pots (qu'on nomme aussi moșoaice), il y a des motifs tels la vague, le zigzag, la spirale, etc., dessinés en blanc et qu'on peut rencontrer aussi sur les oeufs décorés dans une manière archaïque à l'occasion de la fête des Pâques. On peut voir la même pratique dans d'autres centres de potiers, comme, par exemple, Argeș (Coșești et Leicești), Olt (Oboga) Vâlcea (Vlădești), Bihor (Lehecenii) etc., ce qui met en évidence non seulement la relation d'interférence entre ces deux domaines de l'art populaire, mais aussi les profondes implications dans les rites funèbres.

La céramique rouge non-émaillée est présente dans presque tous les villages de potiers de Roumanie. Grâce aux réalisations artistiques exceptionnelles, on remarque les centres de la région de Crișana (Cărpinet, Criștioru de Jos, Lehecenii, Săliște de Vașcău, Vadu Crișului), de Arad (Bârsa), Timiș (Jupânești), Caraș-Severin (Biniș), Mehedinți (Șișești), etc. Sur la surface des formes non-engobées (écuelles, pots, "tessons", "oale de prai", "șpoiere", "cinere", "căzărtoane", "cârcege", etc. - des récipients à l'aide desquels on prépare et sert la nourriture), on met, avec le pinceau, la corne ou le doigt, des "ceintures" de terre glaise blanche, brune, rouge ou noire, alternant avec des symboles archaïques (la spirale, le serpent, le petit sapin) ou avec des "ceintures" alvéolées (qu'on peut voir sur les récipients de grande taille, nommés aussi "de capacité").

La céramique émaillée a pris son essor au milieu du XV<sup>e</sup> siècle environ. De nos jours, on travaille dans presque tous les centres du pays, mais il y en a qui se détachent grâce à la valeur artistique particulière de leurs produits. A Rădăuți - Suceava, les maîtres de la famille Colibaba ont donné à l'art



de la poterie une splendeur sans égal. La céramique peinte de Rădăuți - dont les harmonies chromatiques dégagent des associations subtiles entre le rouge éteint, le marron, le blanc et le vert doux -, tout comme celle "de Kutu", créée avec le sgraffite et combinant une palette généreuse de motifs décoratifs, peints en jaune-vert-brun, occupe une place à part dans le patrimoine de l'art populaire roumain.

A Horezu-Vâlcea - l'un des plus importants centres céramiques du pays -, on peut constater, encore une fois, le fait que les pots traditionnels en terre glaise ne sont pas seulement des objets d'art, mais qu'ils deviennent, ainsi que P. Francastel appréciait, des objets de civilisation. Les pots décorés par la technique d'ornementation nommée "jirăvire" (on laisse les couleurs s'écouler des bords du pot vers le centre de celui-ci, à l'aide d'une petite brosse, qu'on appelle "gaiță") laissent voir des combinaisons mirifiques, dans des dentelures polychromes. Sur les plats, les terrines et les cruches on dessine des silhouettes géomorphes, astrales, phytomorphes et avimorphes. Les compositions comptent des motifs anciens, tels la vague, la spirale, le serpent, l'étoile, le poisson et surtout le coq - motif emblématique présentant cet oiseau solaire dans une multitude d'hypostases.

En Maramureș on travaille aussi une grande variété de céramique rouge émaillée et réalisée avec le sgraffite. La typologie des pots réalisés par la famille Sitar est représentative pour presque tous les centres de cette région: Baia Mare, Baia Sprie, Băița de sub Codru, Dămăcușeni, Târgu Lăpuș, Valea Izei et Vama - Oaș. Des pots - grands ou petits -, des pots en argile brûlée, de grande capacité, ayant la forme d'une amphore et servant à conserver l'huile et les pickles, des cruches ayant les bords bilobés ou trilobés, mais aussi un crible, des gobelets, tout sorte d'écuelles, des pots à gant, des tasses émaillées et décorées, hautes, au col rétréci, bord large et anse créent des harmonies chromatiques, résultat d'une combinaison accomplie des tons de blanc, de brun, de rouge tomate, de jaune, de brique, de vert éteint et, assez rarement, de bleu. Parmi les motifs

décoratifs on peut remarquer la vague, la spirale, la voie contournée avec des soleils, le serpent, l'aile, plusieurs variantes d'oiseaux et quelques représentations anthropomorphes.

A Corund-Harghita on fait surtout de la céramique émaillée de type szeckler, qui se distingue par la richesse baroque des ornements végétaux et zoomorphes. On délimite avec noir, qu'on obtient du manganèse, les espaces colorés avec rouge, vert, orange, brique ou bleu. Le chromatisme et l'ornementation mettent en valeur les éléments de la poterie de type szeckler, tout comme celles de la céramique de type "habană" (céramique fine, émaillée, sur un fond blanc, ornée de motifs cynégétiques, réalisée par les potiers de Transylvanie, au XVII<sup>e</sup> siècle). Les pots spécifiques à cette céramique sont obtenus par une technologie plus complexe, mais les efforts ont pour récompense la valeur artistique tout à fait supérieure des produits.

Les pots en céramique accompagnent les plus importants moments de l'existence humaine, du premier bain du nouveau-né - pour lequel on chauffe l'eau dans un pot d'argile neuf, pour que le nourrisson ait une belle voix - jusqu'à l'enterrement - lorsqu'on marque la fin d'un destin humain en cassant un pot, pour que les chagrins s'éloignent une fois pour toutes de la maison en question. Ensuite, grâce à leur valeur artistique insigne et aux implications ethnologiques qu'ils peuvent avoir, on distingue les pots nuptiaux de Româna et Oboga (Olt), de Curtea de Argeș ou de Mijlocenii Bârgăului (Bistrița-Năsăud). L'utilisation, dans le cadre des coutumes nuptielles, des cruches ornées de chevaux, de serpents, de grenouilles, de cigognes ou de couveuses et leurs poussins signifie augurer bien le nouvel couple de la perspective d'une vie heureuse, abondante, auprès d'enfants beaux et sains.

Dans tous les centres traditionnels de poterie du pays on peut surprendre une manière d'existence, toute entière, un complexe de croyances et de mentalités archaïques. La raison: depuis toujours, les produits du travail des potiers ont été intégrés dans le système ample de la pensée mythique, propre au village roumain.

Die traditionelle Keramik, Referenzgebiet der rumänischen Volkskunst, ist auch heutzutage hochgeschätzt. Sehr oft versah das Volksdenken die Töpfer mit welterschöpferischen Eigenschaften, da sie aus einer amorphen Paste neue Formen schufen. Und da gemäß zahlreicher Kosmogonien der Mensch nichts anderes ist als die Frucht des göttlichen Modellierens der primären Erde, ist der Respekt, der den Töpfern zu Beginn entgegengebracht wurde, leicht verständlich, da ihre Kunst das Magische und das Laische ständig verflochte.

Der wahre Töpfer ist eine komplexe Persönlichkeit. Erstens besitzt er die Fähigkeiten eines empirischen Geologen, da er Rohstoffe entdecken und kombinieren kann. Außerdem ist er ein einwandfreier Technologe, denn er weiß, wie er Paste, Farben und Emaille zubereiten und verarbeiten kann, wie der Ofen gebaut werden muß und welches die Geheimnisse des Tonerdebrennens sind. Und nicht zuletzt ist er ein empfindlicher Künstler, denn er schafft harmonische Konturen, schön gefärbte Verzierungen und raffinierte Kompositionen.

Noch vor kurzem wurde bei uns in den Ortschaften Dudu, Pietriş und Morăreni aus dem Mureş-Tal eine archaische Keramikmethode angewandt - das Formen der Tonerderolle mit dem Handrad. Die Vervollkommnung des Töpferrades führte zu einer höchsten Echtheit der Formen und zur Diversifizierung der Topfarten. Es ist ein langer und gewundener Weg, den dieses uralte Kunsthandwerk im Laufe der Jahrhunderte begangen hat: von der Vădastra-Kultur bis zu den geheimnisvollen *Hora - Töpfen* der Cucuteni-Zivilisation, von der schwarzen Keramik der Thraker und Daker bis zur bunten Keramik mittelländischer, griechischer und römischer Herkunft, von der Einfachheit der monumentalen Formen der Töpfe bis zu den zierlichen Krügen mit byzantinischem Einfluß.

Die gegenwärtige Töpferei bewahrte die Elemente der Kontinuität unverändert, die ihre Widerspiegelung in der schwarzen Keramik dakischen, der roten Keramik römischer und der Emaillekeramik (mit oder ohne Sgraffiti) byzantinischen Einflusses erfuhr. Die Zierelemente fußen auf vermischten Stileigenheiten. Konstanter verhielten sich die Formen, da die Formen zahlreicher funktioneller Gefäßarten sich schon vor langer Zeit festsetzten und weiterhin dem Zweck, für

den sie geschaffen wurden, perfekt entsprechen. Dieses ist der Weg der Permanentisierung der Tradition, der Herausbildung von Identitätszeichen, des Triumphes der Perfektion in der Vereinigung des Nützlichen mit dem Schönen.

Die schwarze Keramik wird heutzutage vor allem in den Zentren der Moldau praktiziert. In tiefem Schwarz gehalten, zeichnen sich die Töpfe des Dorfes Marginea, Bezirk Suceava, durch Eleganz der Formen, Feinheit der Paste, Gleichgewicht der Verhältnisse und Diskretion der Verzierungen aus. Die ästhetische Wirkung der Verzierungen liegt in dem Gegensatz zwischen dem Hochglanz der Motive und dem Anthrazitschwarz der Gefäßwände.

Von besonderem Interesse erfreut sich das Zentrum schwarzer Keramik von Poiana-Deleni, Kreis Iaşi. Auf den Wänden der Gefäße, die Greisinnen genannt werden, sind mit weißer Farbe Motive wie die Welle, der Zickzack, die Spirale usw. gezeichnet. Diese Motive werden auch auf den Eiern angetroffen, die zu Ostern in einer archaischen Art gefärbt werden. Diese Art wird auch in anderen Töpferzentren des Landes angetroffen, wie Coşeşti und Leiceşti (Bezirk Argeş), Oboga (Bezirk Olt), Vlădeşti (Bezirk Vâlcea), Leheceni (Bezirk Bihor). Sie widerspiegelt nicht nur die Interferenz zwischen den zwei Gebieten der Volkskunst, sondern auch ihre tiefgehende Miteinbeziehung in die Beerdigungsbräuche.

Die rote Keramik ohne Emailleuß ist fast in allen Töpferdörfern des Landes anwesend, wobei dank der außergewöhnlichen künstlerischen Gestaltung sich die Zentren des Bezirks Crişana (Cărpinet, Crişioru de Jos, Leheceni, Sălişte de Vaşcău, Vadu Crişului), Bezirk Arad (Bârsa), Bezirk Timiş (Jupâneşti), Bezirk Caraş-Severin (Biniş), Bezirk Mehedinţi (Şişeşti) und andere auszeichnen. Auf der Oberfläche der nicht engobierten Formen (Näpfe, Schüssel, Töpfe, deren rumänische Bezeichnungen *blide*, *oluri*, *hârboace*, *oale de prai*, *şpoiare*, *cinere*, *căzăroane*, *cârcege*, usw. sind) werden mit Pinsel, Geweih oder Finger weiße, braune, rote oder schwarze Linien gezeichnet, die sich mit archaischen (Spirale, Schlange, Tannenbaum) oder alveolierten Symbolen abwechseln. Die letzteren kommen vor allem auf den großen Gefäßen vor, die "Kapazitätsgefäße" genannt werden.



Die Emaillekeramik erfuhr um die Mitte des XV. Jahrhunderts einen Aufschwung. Gegenwärtig wird diese Töpferart überall in allen Zentren des Landes angewandt, wobei einige dieser Zentren von künstlerischen Standpunkt äußerst wertvolle Gegenstände herstellen. In Rădăuți, Bezirk Suceava, haben die Töpfermeister der Familie Colibaba diesem Handwerk einen noch nie dagewesenen Glanz verliehen. Im Rahmen des Patrimoniums an rumänischer Volkskunst nehmen die bemalte Keramik von Rădăuți, deren chromatische Harmonien sich durch feine Verflechtungen von mattem Rot, Braun, Weiß und Grün auszeichnen, und die Sgraffitikeramik, die "Kuty" genannt ein breites Gamma von Motiven in der Dreifarbigkeit von Gelb-Grün-Braun vereint, einen hervorragenden Platz ein.

In Horezu aus dem Bezirk Vâlcea, einem der wertvollsten Keramikzentren unseres Landes, wird erneut eindeutig klar, daß die traditionellen Tonerdetöpfe nicht nur Kunst - sondern auch Zivilisationsobjekte sind, so wie P. Francastel behauptete. Die anhand einer spezifischen Technik (man läßt die Farbe vom Rand gegen die Mitte hinzu sich frei verbreiten) verzierten Töpfe vereinen inspirierte polychrome Spitzenbildungen. Auf der Oberfläche von Tellern (*taier*), Schüsseln (*strachină*) und Krügen (*urcior*) sind geomorphe, astrale, phytomorphe und avimorphe Silhouetten konturiert. Die Kompositionen enthalten auch uralte Motive, wie die Welle, die Spirale, die Schlange, den Stern, den Fisch und vor allem den Hahn, ein emblematisches Motiv, das diesen solitären Vogel in einer Reihe von Hyposthasen wiedergibt.

Auch in der Maramureş wird eine große Varietät von roter Emaille- und Sgraffitikeramik hergestellt. Die von den Töpfern der Familie Sitar hergestellten Gegenstände versinnbildlichen fast alle Zentren dieses Landesteiles: Baia Mare, Baia Sprie, Băița de sub Codru, Dămăcuşeni, Târgu Lăpuş, Valea Izei und Vama (Bezirk Oaş). Die verschiedensten Schüssel, zwei - oder dreischnabelige Krüge mit Sieb und Töpfe zeichnen sich durch chromatische Harmonien aus, die auf der kunstvollen Verflechtung von Weiß-, Braun-, Rot-, Gelb-, Purpurrot-, Blau- und selten Grünnuancen beruhen. Zu den Dekorationsmotiven zählen die Welle, die Spirale, der geschwungene Sonnenweg,

die Schlange, der Flügel, mehrere Vögelvarianten und einige antropomorphe Gestaltungen.

In Corund (Bezirk Harghita) wird vor allem die emailleversehene Szekely-Keramik betrieben, die sich durch das barocke Reichtum an Pflanzen- und Tierornamente auszeichnet. Die mit Rot, Grün, Orange, Purpurrot oder Blau gefärbten Zwischenräume sind mit schwarzen Konturen versehen (das Schwarz wurde aus Mangan erhalten). Die Chromatik wie auch die Verzierungen vereinen Elemente der sächsischen Topfkunst und der *Habank Keramik* (die Habank Keramik ist eine feine Emaillekeramik mit weißem Hintergrund und Jagdornamenten und wurde in Siebenbürgen im XVII. Jh. pra ktiziert). Die Gegenstände der Habank Keramik werden anhand einer komplexen Technologie erhalten, wobei die Anstrengungen durch den hohen künstlerischen Wert der Gegenstände belohnt werden.

Die Keramikgegenstände begleiten die bedeutendsten Momente des menschlichen Daseins: vom ersten Baden des Neugeborenen, für das das Wasser in einem neuen Tonerdetopf erwärmt wird, damit er eine schöne Stimme habe, bis zum Begräbnis, wenn das Ende eines Schicksals durch das Zerschlagen eines Topfes markiert wird, damit auf diese Weise alle Ärgernisse aus dem betreffenden Hause verschwinden. Berühmt sind außerdem die Hochzeitskrüge von Oboga und Româna (Kreis Olt), von Curtea de Argeş oder von Mijlocenii Bârgăului, (Kreis Bistriţa - Năsăud), u. zwar durch ihren besonderen künstlerischen als auch ethnologischen Wert. Die Verwendung der mit Pferden, Schlangen, Fröschen, Störchen oder Glucken mit Küken geschmückten Krüge bei Hochzeiten versinnbildlicht für das frischgebackene Paar den Wunsch für ein glückliches gesegnetes Leben in Wohlstand und mit schönen und gesunden Kindern.

Alle traditionellen Töpfereizentren des Landes zeichnen sich durch eine bestimmte Daseinsart, durch einen Komplex von Glauben und archaischen Mentalitäten aus. Grund dafür ist die Einverleibung der Arbeitsprodukte der Töpfer in das weite System des mythischen Denkens, das dem rumänischen Dorfe eigen ist.

Dominio de referencia del arte popular rumano, la cerámica tradicional disfruta incluso hoy día de amplio aprecio. En la mentalidad popular, los alfareros han sido investidos a menudo con atributos demiúrgicos, al producir formas nuevas de la pasta amorfa. Y si el hombre mismo, en la concepción de tantas cosmogonías, no es más que el fruto de la modelación divina de la arcilla primordial, no es difícil de suponer el respeto que se les ha mostrado desde el principio a los alfareros, en cuyo arte lo mágico y lo profano se combinaban a cada paso.

El alfarero auténtico es una personalidad compleja, reuniendo en primer término las cualidades de un geólogo empírico, apto para descubrir y combinar las mejores fuentes de materia prima. Luego, es un tecnólogo acabado en la preparación y el procesamiento de la pasta, los colorantes y los esmaltes, en la construcción de los hornos y en el dominio de los arcanes de la cochura de la arcilla. Por fin, es un artista sensible, capaz de modelar contornos armoniosos, colorear los motivos del decorado e imaginar refinadas composiciones.

Una técnica arcaica de realización de la cerámica, que consiste en la modelación de los rollos de arcilla sobre una rueda manual, se ha practicado en nuestro país hasta hace poco en las poblaciones de Deda, Pietriș y Morăreni, del Valle del río Mureș. El perfeccionamiento de la rueda del alfarero ha rematado la pureza de las formas y ha diversificado la tipología de los barrotes. Un camino largo y sinuoso, que este antiquísimo oficio artístico lo ha recorrido a través de los siglos, de la cultura Vădastra a los misteriosos barros - corro de la civilización de Cucuteni, de la alfarería negra traciódacia a la cerámica policroma de procedencia mediterránea, griega y romana, de la sencillez de las formas monumentales de los barrotes a los delicados jarros de corte bizantino.

La actual alfarería de Rumanía conserva inalterados los elementos de continuidad ilustrados por la cerámica negra de tradición dacia, roja de origen romano y esmaltada (esgrafiada o no) de influencia bizantina. Rasgos estilísticos mixtos sirven de base para el repertorio de motivos ornamentales. Más constantes han sido las formas, porque muchos tipos de barrotes funcionales se han estabilizado tempranamente, correspondiendo perfectamente con el fin para el cual han sido creados. Es la vía de la permanentización de la tradición, de la cristalización de marcas de identidad,

del triunfo de la perfección en la combinación de lo útil con lo bello.

Actualmente, la cerámica negra se hace sobre todo en los centros de la provincia de Moldavia. De un color negro intenso, los barrotes de la aldea de Marginea, departamento de Suceava, se imponen por la elegancia de las formas, la finura de la pasta, el equilibrio de las proporciones y la discreción de los ornamentos realizados con casquijos. El efecto estético del decorado lo produce el contraste entre los motivos pulidos y la pared de un negro antracito de los barrotes.

Particular interés presenta el centro de cerámica negra de Poiana-Deleni, departamento de Iași. En las paredes de los barrotes (llamadas moșoaice) están dibujados con color blanco motivos como la ola, el zigzag, la espiral etc., todos éstos volviendo a encontrarse en los huevos pintados de corte arcaico, que se hacen con motivo de las fiestas pascales. Esta práctica se encuentra también en otros centros de alfareros del país, como Argeș (Coșești y Leicești), Olt (Oboga), Vâlcea (Vlădești), Bihor (Leheceeni) etc., evidenciando no sólo la relación de interferencia entre los dominios del arte popular sino también las profundas implicaciones en las usanzas fúnebres.

La cerámica roja sin esmaltar está presente en casi todas las aldeas de alfareros del territorio de nuestro país. No obstante, se individualizan por realizaciones artísticas sobresalientes los centros de la zona de Crișana (Cărpinet, Criștioru de Jos, Leheceeni, Săliște de Vașcău, Vadu Crișului), de Arad (Bârsa), Timiș (Jupânești), Caraș-Severin (Biniș), Mehedinți (Șișești) y otros. Sobre la superficie de las formas sin enlucido (blide «escudillas», oale de prai, șpoiare, cinere «platos», căzăroane, cărcege «cántaros»>, etc.) se extienden con el pincel, con el cuerno o con el dedo cordones de arcilla blanca, parda, roja o negra, alternando con los símbolos arcaicos (la espiral, la serpiente, el pequeño abeto) o con boceles alveolados, como ocurre a menudo con los recipientes grandes, llamados también “barrotes de capacidad”.

La cerámica esmaltada ha cobrado un impulso notable en el siglo XV. Hoy día se realiza en casi todos los centros de nuestro país, de los cuales hay algunos que se destacan por el sobresaliente valor artístico de sus productos. En Rădăuți-Suceava, los artesanos de la familia de Colibaba han llevado el arte de la alfarería a un esplendor sin par.



La cerámica pintada de Rădăuți - cuyas armonías cromáticas ponen de relieve sutiles asociaciones de rojo pálido, marrón, blanco y verde suave -, como la esgrafiada, así llamada “de Kutý”, combinando una amplia gama de motivos en la tricromía amarillo-verde-pardo -, ocupa un lugar distinto en el patrimonio del arte popular rumano.

En Horezu-Vâlcea - uno de los centros de cerámica más valiosos de nuestro país - se puede comprobar, una vez más, que los barros tradicionales no son sólo objetos de arte, sino llegan a ser, como decía P. Francastel, objetos de civilización. Los barros decorados en la técnica de ornamentación que consiste en el escurrimiento de los colores de los bordes al centro (jirăvire) con la ayuda de un palito en que se plantaron algunas cerdas, de la forma de un peine (gaiță), ostentan sus ornamentos, miríficas combinaciones que parecen verdaderos encajes policromos. En la superficie de los taiere (bandejas), las străchini (cuencos) y los jarros se esbozan expresivas siluetas geomorfas, astrales, fitomorfas y avimorfas. Las composiciones incluyen motivos antiquísimos como la ola, la espiral, la serpiente, la estrella, el pez y, sobre todo, el gallo - motivo emblemático que presenta esta ave solar en una multitud de aspectos.

Una gran variedad de cerámica roja esmaltada y esgrafiada se realiza también en la provincia de Maramureș. Los tipos de barros que hacen los alfareros de la familia de Sitar son representativos para casi todos los centros de esta parte del país: Baia Mare, Baia Sprie, Băița de sub Codru, Dămăcușeni, Târgu Lăpuș, Valea Izei y Vama - Oaș. Ollas, olluelas, tinajas, jarros de reborde bilobulado o trilobulado y con criba, tazones de todo género, ollas con guante, cacillos, componen armonías cromáticas surgidas de una acabada combinación de tonos de blanco, pardo, rojo tomate, amarillo, color ladrillo, verde suave y, más raras veces, azul. Entre los motivos decorativos cabe destacar la ola, la espiral, el

camino desviado con soles, la serpiente, el ala, diversas variantes de aves y algunas representaciones antropomorfas.

En Corund-Harghita se hace sobre todo cerámica esmaltada szekely, que se destaca por la amplitud barroca de los ornamentos fitomorfas y zoomorfas. Los espacios coloreados en rojo, verde, color naranja, color ladrillo o azul se contornean con negro, obtenido de manganeso. En la cromática y la ornamentación se valoran elementos de la alfarería de los alemanes de Transilvania (sajones), así como de la cerámica habana. Los barros de cerámica habana se obtienen por una tecnología más compleja, pero los esfuerzos se ven recompensados por el valor artístico elevado de los productos acabados.

Las vasijas de cerámica acompañan los momentos más importantes de la existencia humana, del primer baño del recién nacido - para el cual se calienta el agua en un barro nuevo, para que el nene tenga una bella voz - y hasta el entierro, cuando el fin de un destino está marcado por el rompimiento de una olla, para que los disgustos desaparezcan del respectivo hogar. Se destacan, luego, los jarros nupciales de Oboga y Româna - Olt, de Curtea de Argeș o Mijlocenii Bărgăului - Bistrița-Năsăud, tanto por su valor artístico sobresaliente como por las implicaciones etnológicas que tienen. La utilización de los jarros adornados con caballos, serpientes, ranas, cigüeñas, o cluecas con pollitos significa augurar a la nueva pareja la perspectiva de una vida feliz, opulenta, junto a niños guapos y sanos.

Toda una manera de vivir, un conjunto de creencias y mentalidades arcaicas pueden observarse en todos los centros de alfarería tradicional de nuestro país. Esto porque los productos del trabajo de los alfareros siempre se han integrado en el amplio sistema de pensamiento mítico, específico para la aldea rumana.

Lucrările reproduse în acest album au făcut parte din expoziția  
"CERAMICA POPULARĂ LA SFÂRȘIT DE MILENIU"  
organizată de  
Centrul Național al Creației Populare și Fundația Culturală "Ethnos",  
sub egida Ministerului Culturii,  
la Galeria "Etaaj 3/4" - Oficiul Național pentru Documentare și Expoziții de Artă  
București, 14-28 octombrie 1998



**Album editat de Centrul Național al Creației Populare  
cu sprijinul Ministerului Culturii**

Consultanți de specialitate: Corina Mihăescu  
Maria Socol  
Redactor: Oana Petrică  
Grafica: Viorel Rău  
Traduceri de: Ioana Fruntelată (engleză)  
Liliana Dimitriu (franceză)  
Erika Dumitrașcu (germană)  
Mihai Gruia Novac (spaniolă)  
Corectura: Liliana Dimitriu  
Mirela Gheorghe  
Mirela Mihăilă  
Fotografii de: Ioana Mirodoni  
Corina Mihăescu  
Maria Socol  
Viorel Rău  
Foto coperta 1: Emanuel Pârvu  
Tehnoredactare computerizată: Krüger-Brent Printing House Ltd.  
Tipărit la: Top Print & Paper

© CNCP  
ISBN 973-0-00720-9







