

ACADEMIE ROUMAINE – IAȘI  
INSTITUT D'ARCHEOLOGIE

DIRECTION POUR LA CULTURE, LES CULTES ET LE PATRIMOINE  
CULTUREL NATIONAL - BOTOȘANI

**VASILE CHIRICA, OCTAVIAN LIVIU ȘOVAN**

**CIVILISATIONS PREHISTORIQUES ET**

**PROTOHISTORIQUES DE LA ZONE DU PRUT MOYEN**



editura pim

IAȘI  
2006

[www.cimec.ro](http://www.cimec.ro)



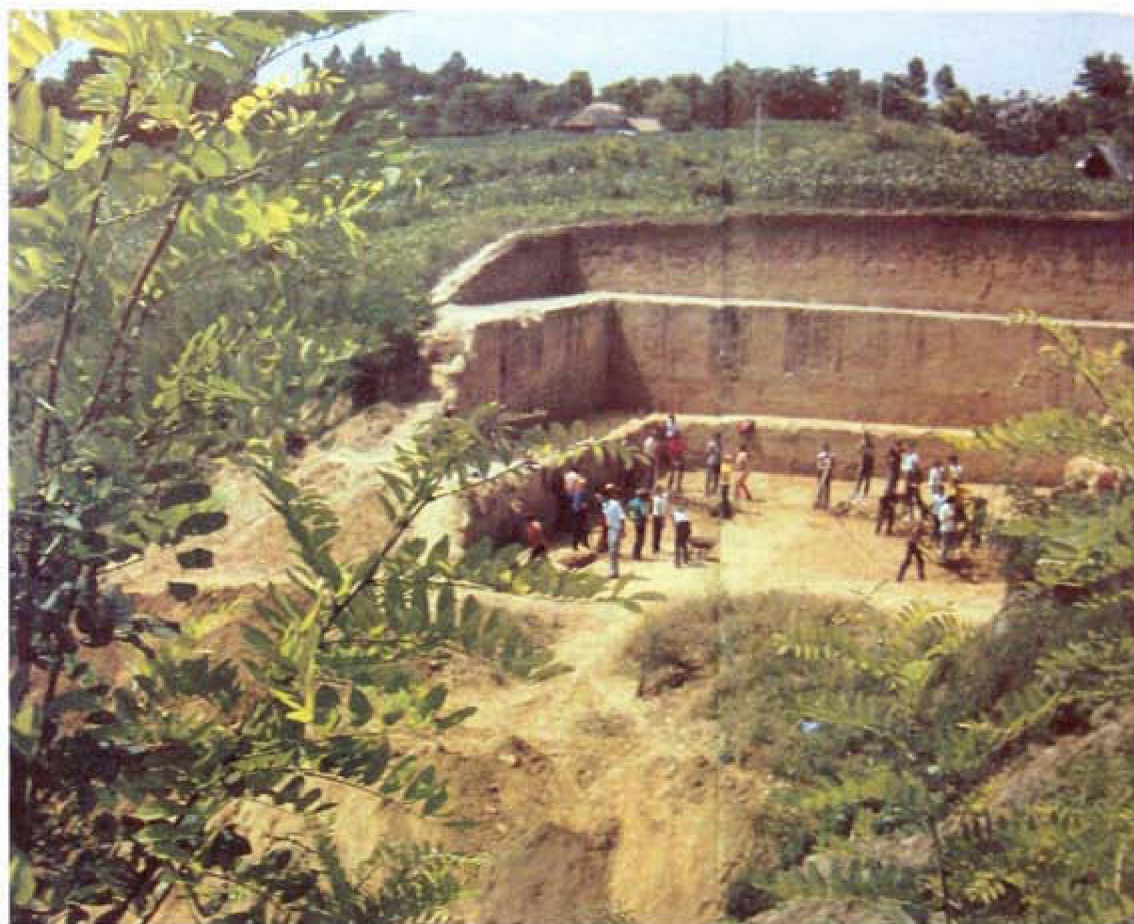
ACADEMIE ROUMAINE – IAȘI  
INSTITUT D'ARCHEOLOGIE

DIRECTION POUR LA CULTURE, LES CULTES ET LE PATRIMOINE  
CULTUREL NATIONAL - BOTOȘANI

**VASILE CHIRICA, OCTAVIAN LIVIU ȘOVAN**

**CIVILISATIONS PREHISTORIQUES ET**

**PROTOHISTORIQUES DE LA ZONE DU PRUT MOYEN**



IAȘI - BOTOȘANI 2006



Coordination: DJCCPCN Botoșani;  
Directrice: Dana Petrariu;  
Rédacteur: Octavian Liviu Șovan;  
Photos : Vasile Chirica et Octavian Liviu Șovan;  
Digitisation des images : Alexandru Teodorovici ;  
Mise en page : Anca Ancuța ;  
Collaborateur : Maria Diaconescu, Musée dep. Botoșani



# INTRODUCERE

Din punct de vedere geografic, zona cuprinsă între Rădăuți-Prut (Miorcani) la nord, Stânca-Ștefănești la sud, râul Prut la est și râul Bașeu la vest, aparține Câmpiei Moldovei, sectorului

său, numit Câmpia Jijiei Superioare și a Bașeului. O detaliere încă mai exactă, pe criterii geomorfologice, indică, pentru acest spațiu geografic, *sectorul epigenetic al Văii Prutului Mijlociu*, cuprins între Rădăuți-Prut și Ștefănești.

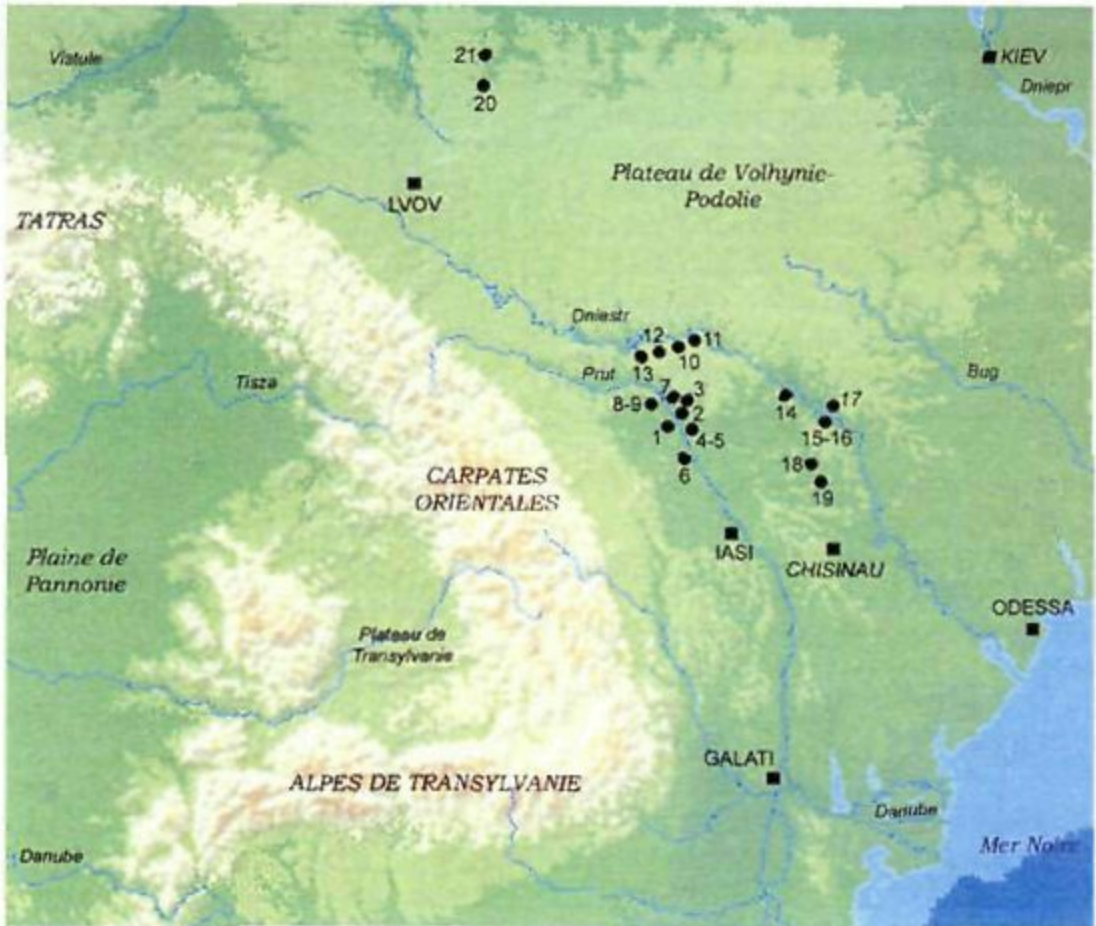


Fig. 1 Localizarea siturilor studiate

Considerăm necesar să precizăm că această parte a Văii Prutului este divizată în două zone distincte: a, între Rădăuți și Mitoc, valea are un profil transversal larg, fără terase superioare pe malul drept al râului; b, la sud de Mitoc, până la Ștefănești, valea Prutului este largă, cu un sistem propriu de terase de acumulare și cu bare calcaroase (*toltry*) (V. Chirica, 2001).

Din punct de vedere geologic, se

precizează faptul că cele mai vechi depozite de suprafață aparțin Cretacicului, formațiune ce apare sub forma unor marne albastrii-cenușii, cu filoane de silex negricios, cu rare exemplare de *Exogyra columba*, de vârstă cenomaniană (Emilia Saulea, 1967). Peste depozitele cretacice se suprapun cele de vârstă neogenă, argilos-nisipoase, cu *Lithothamnium*,



lamelibranchiate și gasteropode, urmate de acelea tortoniene (ce aparțin Badenianului), observate între Ivancăuți, Cuzlău și Liveni, iar prezența briozoarelor pare să indice o adâncime a mării de până la 200 m, salinitate normală și buna oxigenare a apei marine prin curenți proprii (N. Paghida, 1961). Peste Tortonian se suprapune Buglovianul, cunoscut prin fosilele de gasteropode. Calcarele sarmatiene sunt bine reprezentate în profilul teraselor inferioare și medii îndeosebi prin bogăția depunerilor de silex care a constituit materia primă folosită de comunitățile umane pentru cioplirea uneltelor în întreaga epocă paleolitică. Astfel, în partea de nord a Mitocului, silexul apare și acum *la zi* prin depozitele înglobate în masa calcarelor, a căror înălțime atinge peste 20 m, dar și prin adevărate filoane de culoare cenușiu-negricioasă. Aceste precizări cu privire la Cuaternarul spațiului geografic luat în considerație sunt absolut necesare pentru înțelegerea bogăției stațiunilor paleolitice de pe ambele maluri ale Prutului Mijlociu (V. Chirica, I. Borziac, N. Chetaru, 1996; V. Chirica, I. Borziac, 2005).

Cuaternarul mai este important și pentru crearea sistemului de terase, proprii fiecărui bazin hidrografic; din acest punct de vedere, s-a constatat că în sectorul epigenetic, Prutul și-a creat un sistem de șapte terase, cu înălțimi relative între 10-12 și 130-140 m. Din cauza cursului său meandrat, terasele râului trec succesiv de pe un versant pe altul, creându-se un relief puțin accidentat, cu înclinări reduse, caracteristice (V. Băcăuanu, 1968). Acest al doilea element explică bogăția tuturor locurilor umane, preistorice și protoistorice pe întreaga vale a Prutului.

Cercetarea Cuaternarului din zona de NE a României a început la mijlocul secolului al XIX-lea, prin observațiile stratigrafice ale unor depozite geologice. Astfel, la 1866, Ion Ionescu de la Brad a publicat stratigrafia profilelor de la Stânca-Ivancăuți și Horodiștea, dar cel care a făcut, pentru prima dată legătura

între geologie și arheologie a fost savantul Gregoriu Ștefănescu; la 1885, acesta scria că, „*la Metoc, la mai bine de două metre de la suprafață, am găsit silexuri cioplite și prelucrate, indicele unei stațiuni preistorice*”



Gr. Ștefănescu

Semnalarea distinsului geolog a fost confirmată prin cercetările efectuate de I. Simionescu, și acesta preciza, luând în considerație descoperirile ilustrului său predecesor, că „*fragmente de cremene serveau oamenilor preistorici din acele locuri la facerea de arme și unelte casnice*” (Cf. V. Chirica, 2001).



Ion Simionescu



Tot în a doua jumătate a secolului al XIX-lea se menționează un mare număr de așezări omenești, cetăți, valuri de pământ, movile, morminte sau chiar necropole, uneori doar prezențe izolate a locuirilor umane, ca răspuns la *Cestionariul* lansat de Al. Odobescu, de către învățători, preoți, alți intelectuali ai satelor, care au constituit primele mențiuni documentare ale acestora. Astfel, la Horodiștea, com. Păltiniș, cercetările efectuate de către Hortensia Dumitrescu, în așezarea eponimă de pe Dealul Mălăiște, în 1929, s-au bazat pe semnalarea colonelului Guriță, din 1865/1866, preluată de Al. Odobescu.



Al. Odobescu

Ar mai fi de precizat faptul că la sfârșitul secolului al XIX-lea, un alt savant, Sabba Ștefănescu, publica lucrarea „*Les terrains tertiaires de Roumanie*”, intrată în patrimoniul științific al lumii savante. Prima jumătate a secolului care a urmat s-a remarcat prin cercetările de specialitate ale unor geologi, îndeosebi în zona Ripiceni, printre care trebuie amintiți P. Enculescu, Em. Protopopescu-Pache, dar mai ales ale lui N. N. Moroșan. Începând cu sfârșitul Primului Război și până în 1938, când și-a tipărit teza de doctorat „*Le Pléistocène et le Paléolithique de la Roumanie du NE*”, ilustrul geolog și paleolitician a efectuat intense cercetări de teren și mici sondaje în tot spațiul pruto-nistrean, în urma cărora au fost descoperite un mare număr de stațiuni

paleolitice pe terasele Prutului, Nistrului și ale afluenților acestora (Mitoc-Malu Galben, Mitoc-Pârâu lui Istrate, Ripiceni-Izvor, Molodova, pe Nistru, fiind cele mai importante). Este necesar să precizăm că, în colaborare cu Suzanne Leclercq (Liège, Belgia), N. N. Moroșan a realizat primele determinări de floră aparținând Pleistocenului superior. De asemenea, o importanță particulară o reprezintă vizitarea unor importante stațiuni arheologice preistorice românești de către savanții arheologiei europene H. Breuil, Et. Patte, R. R. Schmidt, H. Schmidt.



N. N. Moroșan

O etapă importantă în cercetarea arheologică a zonei Prutului mijlociu s-a desfășurat începând din anul 1952, finalizată în 1970, prin descoperirea unui impresionant număr de stațiuni pre- și protoistorice pe tot cuprinsul spațiului est-carpatic al României. În 1956 au început săpăturile sistematice la Mitoc - Malu Galben, de către C. S. Nicolăescu-Plopșor și N. Zaharia (continuate în deceniile următoare de către V. Chirica) și Mitoc - La Sărături-Valea Izvorului (continuate de către M. Bitiri); în 1961 s-au inițiat cercetările în marea stațiune paleolitică de la Ripiceni - Izvor, de către C. S. Nicolăescu - Plopșor și Al. Păunescu; în perioada 1973-1976, s-au efectuat cercetări sistematice de suprafață pe tot teritoriul județului Botoșani,

finalizate cu binecunoscutul *Repertoriu arheologic al județului Botoșani* ( vol. I-II, București, 1976, autori Al. Păunescu, P. Șadurschi, V. Chirica), lucrare de pionierat, căreia i s-a decernat Premiul „V. Pârvan” al Academiei Române; o altă etapă în cercetarea arheologică a



**C. S. Nicolăescu - Ploșor**

Sectorului epigenetic al văii Prutului Mijlociu a fost determinată de construirea Nodului hidrotehnic Stâncă - Costești, când au fost efectuate o serie de săpături sistematice în importante stațiuni paleolitice și neo-eneolitice, printre care pot fi amintite acelea de la Crasnaleuca și Cotu Miculinți (M. Brudiu), Mitoc-Pârâului Istrate (V. Chirica, D. Monah), Mitoc-Valea lui Stan (V. Chirica, M. Mantu, D. Monah), Stâncă-Ștefănești (A. Nițu, P. Șadurschi), Ripiceni-Bold (V. Spinei) etc.; în deceniul al VII-lea s-au efectuat săpături sistematice în necropola din sec. IV d. Hr. de la Miorcani (I. Ioniță).



**N. N. Zaharia**

O altă etapă, cu privire specială numai la cercetările paleolitice de la

Ripiceni – Izvor, respectiv Mitoc – Malu Galben, a fost determinată de colaborarea cu specialistul american Kenneth Honea (Universitatea De Kalb, Illinois), în cadrul căreia au fost realizate cele mai importante datări de cronologie absolută, la laboratoare de renume, din Olanda, Marea Britanie și Statele Unite ale Americii, prin care cele două stațiuni paleolitice au intrat în circuitul științific european. A doua perioadă a acestei etape o reprezintă colaborarea cu specialiștii belgieni în domeniul științelor naturii (Bruxelles) și al tehnologiei uneltelor (Liège), colaborare prin care stațiunea paleolitică de la Mitoc-Malu Galben a devenit un important centru european de cercetare științifică interdisciplinară. În aceeași perioadă de timp, în zona geografică luată în considerație au fost efectuate cercetări și săpături arheologice în alte importante stațiuni – așezări și necropole din paleolitic, neo-eneolitic, epoca bronzului, sec. II-III și IV d. Hr., îmbogățindu-se harta arheologică a județului Botoșani cu importante valori de istorie și civilizație pre- și protoistorică.



**Kenneth Honea**

În contextul cunoașterii celor mai importante descoperiri paleolitice și postpaleolitice din zona Prutului mijlociu, rezultate în urma cercetărilor arheologice sistematice, ne propunem să prezentăm, pe scurt, stațiunile care au oferit materialele de referință, în ordinea strict cronologică a acestora.



## RIPICENI-IZVOR

Așa cum a afirmat de mai multe ori Al. Păunescu (1993; 1999), prin valoarea și bogăția materialelor arheologice, paleofaunistice, prin rezultatele determinărilor de polen (M. Cârciu, 1980), prin multitudinea nivelelor de locuire, această stațiune reprezintă una

dintre cele mai importante așezări paleolitice din România și dintr-o largă arie geografică europeană. Aici, pe un profil de aproximativ 12-13 m, au fost identificate nu mai puțin de 17 nivele arheologice, dintre care cel mai recent aparține unor culturi neo-eneolitice,



Fig. 2 Șantierul Ripiceni-Izvor (vedere parțială)

din epoca bronzului, a fierului, din secolele II-III și IV d.Hr., VI-IX, XIII-XIV și XV-XVII (de altfel, putem afirma că locuirile umane au continuat, fără întrerupere, din perioada corespunzătoare Provinciei romane Dacia și până în prezent).

Un nivel de locuire epipaleolitică, aparținând culturii tardenoisienne, se datează în fazele climatice Preboreal și Boreal, iar ca vârstă absolută, pe baza

analogiilor cu descoperirile de la Erbiceni-Iași, la 7850  $\pm$  215 BP.

Patru nivele de locuire aparținând Paleoliticului superior recent (Gravettianul): Ia, Ib, IIa, IIb, fără straturi sterile între ele, plasează aceste locuri într-o fază evoluată a acestei culturi, cu inventar litic specific, alcătuit din lame și lamele cu o latură retușată abrupt, vârfuri de tip *La Gravette*, gratoare și burine, bifaciale și racloare



(ce pot aminti de nivelele de locuire mult mai vechi, aparținând Paleoliticului mijlociu), alte tipuri de piese finite, cioplite numai din silexul local, cules din albia minoră a Prutului (stațiunea se află pe malul Prutului, pe terasa sa inferioară, la confluența acestuia cu pârâul Volovăț).



4



2

Fig. 3 Ripiceni-Izvor, 1-2, complexe de locuire musteriană

Este necesar să precizăm că Al. Păunescu a stabilit o cronologie relativă a Gravettianului din spațiul est-carpatic al României, sub forma celor 6-7 etape probabile de evoluție a culturii, cărora le-a atribuit locuirile de pe terasele Bistriței, din zona Ceahlău-Bicaz, dar și pe acelea din zona Prutului mijlociu, îndeosebi de la Ripiceni-Izvor. Astfel, cele patru nivele gravettiene din această mare stațiune arheologică, au fost încadrate în etapele a III-a – a VII-a de evoluție a Gravettianului est-carpatic. Precizăm că lipsesc aproape în întregime resturile faunistice, ca și urmele vetrelor de foc; în absența acestora din urmă, îndeosebi a cărbunilor de lemn, nu s-au putut efectua determinări de cronologie absolută. Patru nivele de locuire aparținând

Paleoliticului superior vechi (Aurignacianul): Ia, Ib, IIa, IIb, apar în continuitate stratigrafică, fără spații sterile arheologic și faunistic. Și aceste locuiri sunt aproape total lipsite de resturi faunistice, a căror prezență ar fi putut aduce noi elemente de cunoaștere cu privire la încadrarea cronologică, mediul ambiant, inclusiv speciile de animale vâdate de către comunitățile de aurignacieni. De altfel, chiar și încadrarea culturală a acestor tehnocomplexe litice ridică unele probleme de interpretare.



Fig. 4 Ripiceni-Izvor, Piese de silex din nivelele musteriene

Nu ne propunem să analizăm în detaliu întreaga problematică a atribuirii culturale și cronologice a locuirilor în discuție; vom face numai unele precizări pentru o înțelegere mai completă a punctelor de vedere. Cele patru nivele de locuire (este dificil de precizat dacă sunt în mod *real* patru secvențe stratigrafice) cuprind un utilaj litic relativ omogen, în sensul prezenței tipurilor de unelte specifice Paleoliticului superior vechi, dar, după opinia noastră, nu și Aurignacianului tipic, în sens european (V. Chirica, 1988). Ne referim la proporția prea mică a unor tipuri de unelte specifice Aurignacianului (gratoare crenate, burine crenate etc.), dar la proporția prea ridicată a unor unelte specifice paleoliticului mijlociu (racloare, bifaciale, piese cu scobituri retușate sau denticulate), a tehnicii Levallois de cioplire a uneltelor, a



indicilor tipologici specifici și a grupelor caracteristice (grupa caracteristică Aurignaciană are următoarele procentaje: Ia, 4,82; Ib, 3,29; IIa, 4,06; IIb, 6,53), cu o predominare net superioară a elementelor tehnice și tipologice specifice Paleoliticului mijlociu. Însăși datarea nivelului IB, de 28.420 +/- 400 BP comportă discuții, deoarece, la o analiză atentă, din punct de vedere stratigrafic, vatra din care s-au recoltat eșantioanele de cărbune pare să aparțină, prin adâncimea de 4,10 m, stratului care desparte nivelul VI musterian de prima locuire de tip Paleolitic superior. În acest context, noi am încadrat aceste locuiri în perioada de trecere de la Paleoliticul mijlociu la cel superior, iar prin analogie cu descoperirile, aproape similare, din grotă Brânzeni (tot în zona Prutului mijlociu, dar în R. Moldova, jud. Edineț, pe pârâul Racoveț, afluent al Prutului), am atribuit-o *culturii Ripiceni-Brânzeni*; la rîndul său, I. Borziac, a creat o altă entitate a perioadei de trecere de la Paleoliticul mijlociu la cel superior, pe

care a numit-o *cultura Prut*, în care a încadrat cele două tehnocomplexe litice. Important este și faptul că și în această perioadă, materia primă pentru cioplirea uneltelor a constituit-o tot silexul, zis de Prut, din prundișul terasei inferioare a râului și din albia sa minoră.

Cele mai importante, și cu o valoare științifică extraordinară, reprezintă locuirile aparținând Paleoliticului mijlociu, complexului musterian. De altfel, prin aceste materiale arheologice, stațiunea de la Ripiceni-Izvor se înscrie, alături de cele de la Molodova, pe Nistru, printre cele mai importante din întregul spațiu est- și central european. Au fost identificate șase nivele de locuire musteriană, fiecare dintre acestea cu o bogăție și cu o varietate de excepție a utilajului litic, cioplit din silexul local, ca și în locuirile aparținând Paleoliticului superior. Dar nivelele arheologice musteriene se remarcă și prin existența unor structuri de locuire, adevărate adăposturi amenajate împotriva vânturilor, a animalelor



Fig. 5 Ripiceni-Izvor, vedere parțială a șantierului



sălbatică, prin prezența structurilor de combustie (vetre de foc), cu amenajări speciale, extrem de bogate în cărbuni, cenușă, chiar oase arse de la animalele vânat; aceste locuri se mai remarcă și prin bogatele resturi faunistice, aparținând îndeosebi mamutului (*Mammuthus primigenius*), dar s-a constatat că vânătorii musterieni aveau aproape aceeași predilecție și pentru alte animale: *Coelodonta antiquitatis*, *Rangifer tarandus*, *Megaceros giganteus*, *Equus transilvanicus*, *Bison priscus*, *Crocota spelaea*, *Canis lupus*, *Asinus hydruntinus*, *Cervus elaphus*, la care se adăugau cochiliile de gasteropode.



Fig. 6 Ripiceni-Izvor, craniu de *megaceros*

Cele mai relevante sunt descoperirile din nivelele musteriene III și IV, prin bogăția și varietatea complexelor de locuire și a utilajului litic, prin vetrele de foc, special amenajate, și prin datările de cronologie absolută, care au fixat vârsta acestor locuri paleolitice. Astfel, prin cele două vetre de foc, care au oferit eșantioane suficient de acceptabile, nivelul III a fost datat la 46.400 + 4.700 – 2.900 BP (GrN-11230) și 45.000 + 1.400 – 1.200 BP (GrN-11751); nivelul IVB are următoarele datări: 44.800 + 1.300 – 1.100 BP (GrN-9208), 42.500 + 1.300 – 1.100 BP (GrN-9209) și 43.800 + 1.100 – 1.000 BP (GrN-9207). În ceea ce privește inventarele litice, se precizează o mare diversitate a uneltelor, dar care nu

diferă în mod esențial între un nivel și altul. Predomină piesele cioplite în tehnică Levallois: așchii, lame, vârfuri (retușate sau neretușate), piese tipice musteriene (vârfuri), racloare (cu o bogată gamă de subtipuri, inclusiv acelea de tip *La Quina*, cu analogii în Musterianul francez din stațiunea respectivă), piese de tip *couteau à dos naturel*, denticulate, piese cu scobituri retușate, bifaciale de diferite tipuri; nu lipsesc formele mai puțin tipice ale gratoarelor și burinelor, care vor face serii în Paleoliticul superior. Ultimul nivel de locuire musteriană, al VI-lea, este foarte slab reprezentat din toate punctele de vedere, dar această secvență de locuire există, chiar dacă caracterul precar al locuirii nu a putut fi explicat. Este posibilă o schimbare drastică a condițiilor de mediu, care a determinat modificări în faună și floră, în condițiile de depunere a elementelor litologice, căci s-a constatat intensă aciditate a solului, ceea ce a cauzat distrugerea resturilor faunistice, și așa destul de puține în comparație cu locuirile anterioare. În legătură cu prezența resturilor animalelor vânat, mai precizăm faptul că prezența atât de masivă a mamutului nu se datorează, cum s-a estimat, unei predilecții a comunităților umane, ci mai degrabă, condițiilor paleoclimatice, care au favorizat condițiile de viață ale acestuia; pe de altă parte, descoperirea unui mic complex, alcătuit dintr-un craniu de mamut (exemplar foarte tânăr), depus într-o groapă special săpată, și acoperit cu o lespede de calcar, poate constitui elementele unei practici rituale, ale sacralului colectiv, ca ofrandă adusă unei divinități, sau pentru protecția vânatului, valori ale spiritualității comunităților umane paleolitice atestate și în alte situri mai mult sau mai puțin contemporane.

Cele mai vechi resturi de locuire de la Ripiceni-Izvor aparțin, în interpretarea autorului cercetărilor, Premusterianului, și au fost identificate în prundișurile aluviunilor din baza terasei. Așadar,



aceste piese, considerate ca fiind anterioare primelor nivele stabilite arheologic și stratigrafic, se aflau în poziție secundară, în jumătatea superioară a prundișurilor. Au fost descoperite 44 piese de silex, reprezentând așchii și lame Levallois, tipice și atipice, vârfuri Levallois, așchii și lame non Levallois, a căror vechime a fost stabilită pe criteriul gradului de rulare și al patinei. La partea superioară a nivelului de prundișuri s-au descoperit fragmente osteologice corodate, dar și câțiva molari de mamut și de bizon (Al. Păunescu, 1993; 1999).

Așadar, în această imensă stațiune a Paleoliticului mijlociu, au fost descoperite și cercetate cu o atenție deosebită șase nivele de locuire musteriană, aparținând mai multor faciesuri, pe baza caracteristicilor tehnocomplexelor fiecărui nivel real de locuire. Astfel, nivelul musterian I, cel mai vechi, cu nu mai puțin de 582 piese litice tipice, cu resturi de oase aparținând speciilor *Equus transilvanicus*, *Bison priscus*, *Canis lupus*, *Megaceros giganteus*, *Ursus spelaeus*, *Asinus hydruntinus*, *Mammuthus primigenius*, unde indicele tehnic Levallois este de 61,49 %, a fost atribuit faciesului musterian tipic de debitaj Levallois, bogat în racloare. Caracteristicile tehnice și tipologice ale acestui nivel sunt importante:

Indici tipologici și grupe reale:

ILty, 48,65 %; IR, 24,71 %; IAu, 0 %; IB, 0,76 %; IQuina, 3,10 %;

I= 48,65 %; II= 26,43 %; III= 3,25 %; IV= 6,13 %;

Indici tipologici și grupe esențiale:

ILty, 4,05 %; IR, 47,60 %; IAu, 0 %; IB, 1,45 %

I= 4,05 %; II= 50,92 %; III= 6,27 %; IV= 11,80 %.

Nivelul musterian II, cu resturi faunistice aparținând speciilor *Mammuthus primigenius*, *Megaceros giganteus*, *Bison priscus*, *Equus transilvanicus*, *Coelodonta antiquitatis*, *Cervus elaphus*, *Crocota spelaea*, cu un tehnocomplex litic dominat de racloare și

piese de tehnică Levallois tipice și atipice, a fost atribuit unui facies levalloisian, de debitaj Levallois, bogat în racloare, denticulate și *encoches*, cu absența totală a bifacialelor.

Indici tipologici și grupe reale:

ILty, 50 %; IR, 16,86 %; IAu, 0 %; IB, 0; IQuina, 3,44 %;

I= 50 %; II= 18,31 %; III= 1,74 %; IV= 0,87 %;

Indici tipologici și grupe esențiale:

ILty, 6,09 %; IR, 35,36 %; IAu, 0 %; IB, 0;

I= 6,09 %; II= 38,41 %; III= 3,65 %; IV= 18,29 %.

Pentru nivelul musterian III au fost prezentate vârstele locuirilor, ca și resturile faunistice și caracteristicile esențiale ale tehnocomplexului. Pe baza acestor date, Al. Păunescu a atribuit acest utilaj unei industrii de debitaj levalloisian, de facies Levallois, bogat în racloare.

Indici tipologici și grupe reale:

ILTy, 45,85 %; IR, 29,72 %; IAu, 0; IB, 0,45 %; IQuina, 0;

I= 45,85%; II= 31,56 %; III= 2,30; IV= 3,91;

Indici tipologici și grupe esențiale:

ILTy, 1,76 %; IR, 57,07; IAu, 0; IB, 0,87;

I= 1,76 %; II= 60,61 %; III= 4,42 %; IV= 7,52 %.

Și nivelul musterian IV, atât de bogat în complexe de locuire, structuri de combustie (pe baza cărora s-au putut stabili vârstele reale), resturi faunistice, a fost prezentat cu elementele sale esențiale; vom preciza numai faptul că, pe baza acestor caracteristici, tehnocomplexul respectiv a fost încadrat în faciesul musterian de tradiție acheuleană, bogat în racloare și mai ales în forme bifaciale.

Indici tipologici și grupe reale:

ILTy, 53,03 %; IR, 27,21 %; IAu, 0; IB, 6,06 %; IQuina, 16,48 %;

I= 53,03 %; II, 28,27 %; III, 2,51 %; IV, 3,06 %;

Indici tipologici și grupe esențiale:



ILTy, 0,84 %; IR, 59,32 %; I Au, 0; IB, 12,33 %; I= 0,84 %; II= 61,64 %;

Caracterul de tradiție acheuleană este dat de cele 57 piese foliacee bifaciale și de cele 138 racloare cu retușe bifaciale, cunoscut fiind faptul că Acheuleanul se caracterizează prin extraordinara dezvoltare a cioplierii bifaciale.

Nivelul musterian V este mai puțin bogat în resturi faunistice (*Mammuthus primigenius*, *Equus transilvanicus*, *Bison priscus*, *Coelodonta antiquitatis*) și în complexe de locuire, deși nu lipsesc adăposturile-paravan, vetrele de foc, atelierile de cioplire. Pe baza caracteristicilor tehnocomplexului (29 denticulate, 48 *encoche*s, numai 14

III= 4,48 %; IV= 6,68 %.

racloare cu retușe bifaciale și doar 4 piese foliacee bifaciale), acest nivel a fost atribuit, totuși, faciesului musterian de tradiție acheuleană, de debitaj Levallois, cu racloare și cu unele piese bifaciale.

Indici tipologici și grupe reale:

ILTy, 63,72 %; IR, 15,26 %; I Au, 0; IB, 2,22 %; IQuina, 12,33 %;

I= 63,72 %; II= 16,65 %; III= 2,27 %; IV= 3,76 %;

Indici tipologici și grupe esențiale:

ILTy, 0,55 %; IR, 42,54 %; I Au, 0; IB, 5,97 %;

I= 0,55 %; II= 46,40 %; III= 6,35 %; IV= 10,49 %.



Fig. 7 Brânzeni I. Vedere asupra terasei grotei și a văii Racovețului

În ceea ce privește locuirile aparținând Paleoliticului superior și Epipaleoliticului, mai întâi constatăm, din profilul stratigrafic prezentat, faptul că în nivelul pedologic *s* au fost identificate: nivelul tardenoisian și nivelul gravettian Ib; nivelul gravettian IIa se află cantonat în depunerea *s*; nivelele gravettiene Ib, Ia și cele aurignaciene Ia, Ib, IIa, IIb, au fost identificate în depunerea *r*. Așadar, departajarea lor s-a făcut numai pe

criterii tipologice, iar caracteristicile tehnocomplexelor, îndeosebi *aurignaciene* nu sunt suficient de bine documentate tehnic și tipologic pentru a le încadra în această cultură, motiv pentru care noi am introdus noțiunea de *Paleolitic superior vechi*, care definește mai bine aceste entități tehnico-tipologice. De altfel, însuși autorul săpăturilor a constatat următorii indici tipologici ai celor patru nivele tipologice *aurignaciene*:



Niv. Ia: IG= 8,96; IB= 4,82; IGA= 2,06; Grupa caracteristică aurignaciană =

4,82; Niv. Ib: IG= 8,55; IB= 5,26;



Fig. 8 Ripiceni-Izvor. Reconstituirea (C. Doroftei) unei locuințe musteriene



Fig. 9 Ripiceni-Izvor. Unelte aparținând paleoliticului superior-cultura gravettian orientală

IGA=1,79; Grupa caracteristică aurignaciană = 3,29;

Niv. IIa: IG= 23,25; IB= 9,30; IGA= 4,06; Grupa caracteristică aurignaciană = 4,06;

Niv. IIb: IG= 18,95; IB= 5,22; IGA= 2,61; Grupa caracteristică aurignaciană = 6,53.

Dacă luăm în considerație și constatările lui Al. Păunescu, privind componenta tehnologică Levallois, ca și alte elemente de factură musteriană (37 racloare, 12 bifaciale, 95 *encoche*s, 82 denticulate etc.), este improprie

încadrarea lor în Aurignacianul clasic; de aceea am propus și denumirea de *cultură Ripiceni-Brânzeni*, respectiv *cultura Prut*.

Considerăm necesar să precizăm că, în perimetrul comunei Ripiceni, au mai fost descoperite și cercetate prin săpături sistematice, așezarea de la **Valea Badelui**, cu două nivele gravettiene, dar și celebra grotă **Stânca-Ripiceni**, cu patru nivele de locuire, separate de trei straturi sterile arheologic și faunistic. Cele patru nivele aparțin unor locuiri aurignaciene (I) și gravettiene (III, V,



VII). Este de remarcat și faptul că aceste locuiri erau bogate în utilaj litic specific,

resturi faunistice bogate și diversificate, unelte din os și corn.

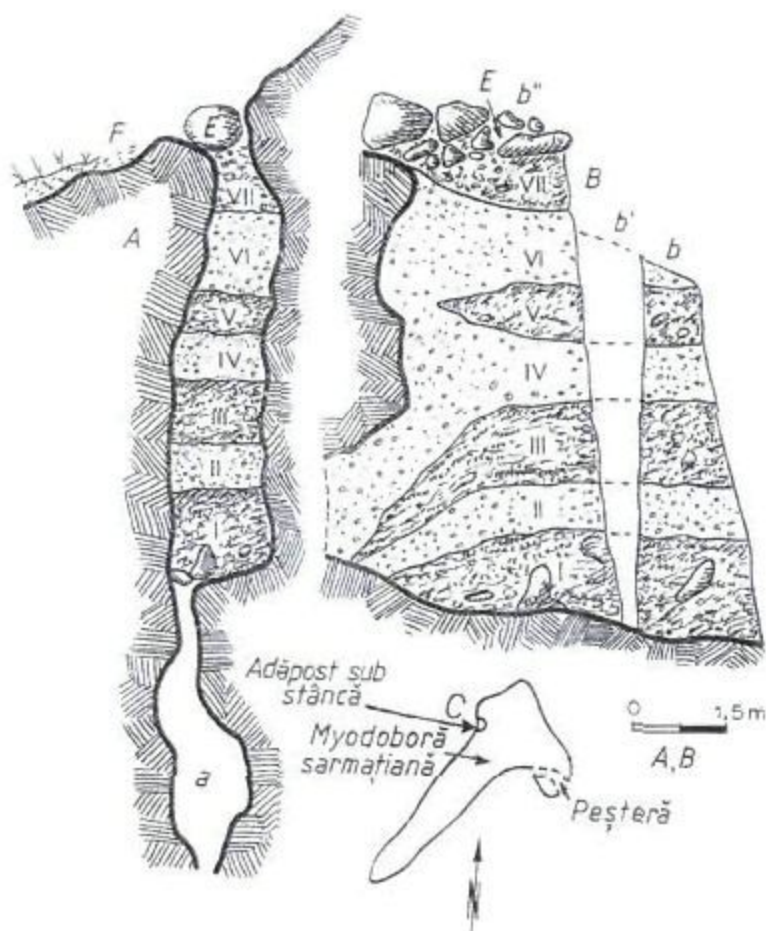


Fig. 10 Peștera Stâncă-Ripiceni: profil transversal și longitudinal

## MITOC – VALEA IZVORULUI

Pe teritoriul comunei Mitoc au fost efectuate cele mai vechi descoperiri paleolitice din spațiul est-carpatic al României, această zonă fiind deosebit de bogată în locuiri paleolitice și eneolitice. Dintre acestea, stațiunea de la *Valea Izvorului*, numită inițial *Dealul Sărățuri*, a făcut obiectul unor intense și multiple analize de specialitate, îndeosebi în ceea ce privește apartenența culturală și încadrarea cronologică. Autorii primelor cercetări, C. S. Nicolăescu-Plopșor și N. Zaharia, au precizat existența a nu mai puțin de șase nivele de locuire, dintre care, primele cinci, cele mai vechi, au fost atribuite Musterianului, cu elemente szeletiene, iar ultimul, Paleoliticului superior. Prin cercetările efectuate de

M. Bitiri s-a admis existența unui complex de locuire de la începuturile Paleoliticului superior, cu specific local, numit *atelierul de tip Mitoc-Valea Izvorului*.

Noi am demonstrat existența a două entități tehnico-tipologice, una de tip Paleolitic mijlociu, cu piese cioplite în tehnică Levallois, cu numeroase tipuri de unelte specifice Musterianului: bifaciale, raclare, denticulate și scobituri retușate, și alta, de tip Paleolitic superior, cu gratoare, burine, străpungătoare, suporturile fiind constituite din lame. Întrucât s-a constatat un intens amestec de piese aparținând celor două entități tehnico-tipologice, pe întreaga coloană stratigrafică, noi am încadrat acest



tehnocomplex în perioada de trecere de la Paleoliticul mijlociu la cel superior, în ceea ce am numit *cultura Ripiceni-Brânzeni*. La rândul său, Al. Păunescu a identificat aici trei nivele arheologice, stabilite numai pe criterii tehnico-tipologice: primul nivel, cel mai vechi, cu elemente Levallois și musteriene, a fost atribuit Paleoliticului mijlociu, al doilea, cu piese de tip Paleolitic superior, atribuit Aurignacianului, iar al treilea, de tip epipaleolitic, încadrat în Tardenoisian, cu foarte puține piese tipice. Este de precizat lipsa totală a vetrelor de foc, și a resturilor faunistice, ceea ce diminuează considerabil posibilitățile obiective de datare și încadrare culturală (V. Chirica, 1988; V. Chirica, I. Borziac, N. Chetaru, 1996). Dar, aici a intervenit și un alt aspect, semnalat de autorii cercetărilor (M. Bitiri, M. Cârțumaru, 1978, p. 468-469), care constată că „*spălările identificate la circa 80 și 110 cm au redus adâncimea la care se găsește stratul paleolitic și alături de numeroasele crotovine au făcut ca piesele litice specifice acestuia să fie antrenate în straturile superioare*

## MITOC-MALU GALBEN

Din punct de vedere cultural și cronologic, stațiunea pluristratificată de la Mitoc-Malu Galben reprezintă unul dintre cele mai importante puncte de referință ale Paleoliticului superior din spațiul est- și central european. Au fost stabilite mai multe priorități în cadrul Paleoliticului superior de pe teritoriul carpato-nistrean:

- stațiunea cu cel mai înalt profil arheologic și pedo-geologic;
- existența, stratificată, a celor mai vechi locuiri aurignaciene și gravettiene din spațiul geografic luat în considerație;
- existența tehnocomplexului aurignacian tipic, în sensul european al termenului;
- descoperirea celor dintâi piese de artă paleolitică de pe teritoriul României, aflate în context arheologic sigur și

*și amestecate între materialele arheologice proprii altor epoci, după cum crăpăturile sau alte fenomene au înlesnit probabil uneori pătrunderea unor exemplare, în adâncime. În aceste condiții, stratul paleolitic nu poate fi strict delimitat și nici subîmpărțit în niveluri reale”*; este motivul pentru care, atât noi, cât și Al. Păunescu, am luat în considerație caracteristicile tehnico-tipologice ale pieselor și nu poziția lor stratigrafică.

Reluarea cercetărilor, în cadrul unui proiect româno-francez a permis efectuarea de noi săpături sistematice, dar care nu au putut contribui în mod esențial la rezolvarea problematicii încadrării cultural-cronologice, îndeosebi datorită faptului că nu au fost descoperite elemente definitorii, cu excepția unor denticulate și a pieselor cu scobituri rețușate. Din punct de vedere stratigrafic, au fost identificate patru entități (nivele arheologice), dintre care, cel mai vechi (B 4) ar putea fi încadrat în stadiul izotopic 6 (aproximativ 150.000 ani).

date prin metodele cronologiei absolute;

-reconfigurarea schemei geocronologice a Paleoliticului superior de pe teritoriul României, în corelație cu geocronologia europeană a domeniului;

- stațiunea paleolitică cu cele mai numeroase datări de cronologie absolută, pe baza cărora se crează posibilitatea modelării și completării stadiilor izotopice pe plan mondial.

Pe baza cercetărilor efectuate în anii 1956-1957, s-a stabilit existența unor tehnocomplexe litice aparținând Musterianului și Aurignacianului, cu precizarea existenței unui nivel de locuire din Paleoliticul inferior final, bazată pe prezența unor piese cioplite în tehnică clactoniană. Noi am reluat cercetările sistematice cu colaborare internațională, în două etape: prima, în care, prin



prezența prof. K. Honea, de la Universitatea De Kalb, Illinois, SUA, s-au efectuat un mare număr de analize de cronologie absolută; a doua, când, prin colaborarea cu specialiști de la Universitatea din Liège și de la Institutul de Științele Naturii din Bruxelles, s-au

efectuat corelațiile cu descoperirile similare de pe întregul continent, s-au creat posibilitățile interpretărilor stratigrafice și pedo-geologice proprii, s-au stabilit fazele climatice specifice, integrate în etapizarea oscilațiilor climatice ale ultimului glaciatic european.



Fig. 11 Mitoc-Malu Galben, vedere panoramică

Cercetările noastre, efectuate începând din anul 1978, au permis stabilirea celor patru niveluri gravettiene de bază (cu posibilitatea existenței unei a V-a secvențe de locuire gravettiană), și a

specialiștii belgieni s-au detaliat elementele de stratigrafie arheologică, corelate cu ale stratigrafiei geologice, stabilindu-se că această stațiune a fost locuită cvasi-permanent, între aproximativ 32.000 ani BP și 20.000 ani BP; de asemenea, s-au detaliat elementele tehnico-tipologice ale tehnocomplexelor litice în corelație cu nivelele reale de locuire. Astfel, pe baza cercetărilor noastre, coroborate cu propriile observații și cu datările de cronologie absolută, P. Haesaerts a stabilit existența unui număr de 13 *unități sedimentare*, alcătuite din coluvii hidromorfe, soluri humifere, depozite de pantă soliflucționate, loessuri tipice și nisipoase, orizonturi închise la culoare (brune), nisipuri stratificate, corespunzând unor secvențe climatice proprii. Cele 60 de datări de cronologie absolută marchează existența primelor locuiri aurignaciene la 32.730 +/- 220 BP (GrA-1357). Vârsta acestui prim ansamblu aurignacian este asigurată și de

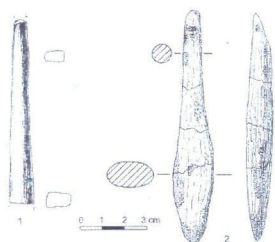
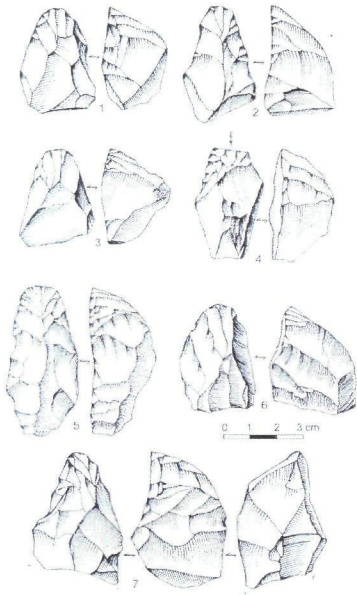


Fig. 12 Mitoc-Malu Galben. Vârf de corn de ren(1) și vârf de suliță cu baza masivă de tip Mladec(2)

celor trei concentrații de locuiri aurignaciene. Prin cooperarea cu



alte două datări: 31.160 + 550 – 510 BP (GrN-20444) și 30.920 +/- 390 BP (GrN-20442).



**Fig. 13 Mitoc-Malu Galben, ansamblu aurignacian I: gratoare carenate**

Vârsta ansamblurilor aurignaciene urcă până la 27.100 +/- 1.500 BP (GrN-15453). La rândul lor, locuirile gravettiene, sub forma nivelelor reale de locuire, se datează între 28.910 +/- 480 BP (Gr-12636) și 23.650 +/- 400 BP (OxA-1779); precizăm încă faptul că al cincilea nivel gravettian (numit Gravettian dispersat) se datează între 20.150 +/- 210 BP (GrN-13765) și 20.540 +/- 110 BP (GrA-5000). Așadar, la Mitoc-Malu Galben există locuiri aurignaciene, sub forma tehnocomplexelor litice, a resturilor faunistice, a structurilor de locuire, a structurilor de combustie, datate între 32.700 și 29.500 BP, și locuiri gravettiene (caracterizate prin aceleași dovezi de locuire), datate între 28.900 / 27.500 și 23.859 / 20.150 BP. Pentru o mai bună integrare a datărilor de cronologie absolută cu secvențele reale de locuire, mai precizăm faptul că a fost precizată și detaliată existența următoarelor nivele arheologice: *ansamblul Aurignacian inferior*, urmat, stratigrafic, de *ansamblurile aurignaciene I, II, III*; *ansamblurile gravettiene I, II, III, IV* și *ansamblul gravettian dispersat* (superior).



**Fig. 14 Mitoc-Malu Galben, aspect de șantier**

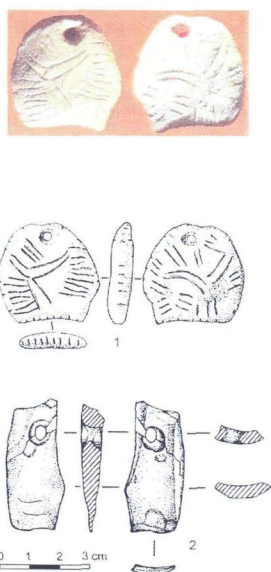
Locuirile paleolitice de la Mitoc-Malu Galben se caracterizează și printr-o bogată și variată gamă de resturi faunistice, pe care le prezentăm în cadrul celor două mari componente cultural-cronologice. Ansamblurile aurignaciene: cal, bizon, ren, cerb gigant, rinocer, mamut, lup, gluton, marmotă; ansamblurile gravettiene: cal, bizon, ren, cerb gigant, rinocer, mamut. S-a constatat existența unor strategii de achiziție a vânatului unor specii principale, care poate fi pusă în relație fie cu abilitățile vânătorilor aurignacieni și gravettieni, fie cu condițiile climatice, care favorizau sau nu prezența dominantă a speciilor respective.

Resturile vegetale, identificate în cadrul eşantioanelor de cărbune din vetrele de foc, au precizat că peisajul vegetal era dominat, în întreaga secvență de locuire, de prezența pinului și a molidului, prin care s-a demonstrat, încă o dată, existența unui climat rece, de tip periglaciatic.

Locuirile aurignaciene și gravettiene de la Mitoc-Malu Galben se caracterizează și prin existența numeroaselor structuri de locuire: ateliere de cioplire, vetre de foc (structuri de combustie), adăposturi special amenajate, pe care nu le detaliem în cadrul acestui demers. Un foarte bogat și variat utilaj litic, cioplit, în proporție de aproape 100 % din silexul local, din baza terasei inferioare și din albia minoră a



Prutului, caracterizează locuirile aurignaciene și gravettiene, cu specificitatea tipurilor și a subtipurilor. Astfel, tehnocomplexele aurignaciene se caracterizează prin serii numeroase de gratoare carenate și à museau, altele, comune debitajului aurignacian sau de tip Paleolitic superior, burine carenate, diedre și de alte tipuri, străpungătoare, lame retușate cu retușe aurignaciene, lame de tip *appointée*, puține racloare, denticulate și cu scobituri retușate, piese cu trunchiere retușată, așchii retușate. Tehnocomplexele gravetiene au în componență gratoarele convexe pe lamă, dar și de alte subtipuri, burine diedre, de unghi etc., străpungătoare, lame de tip *appointée*, lame retușate, vârfuri de tip *à cran*, lame și lamele retușate abrupt (de tip *à dos*), piese de tip *couteaux*, și foarte puține unelte de factură mai veche (racloare, denticulate, scobituri retușate).



**Fig. 15 Mitoc-Malu Galben, ansamblul gravettian II: pandantiv din cortex de silex (1); pandantiv din os (2)**

Industria din os este destul de săracă și se referă doar la două unelte din os, ambele aparținând ansamblului Aurignacian I: un fragment de vârf din corn de ren, în secțiune ușor aplatizată, și un fragment de lance cu baza masivă, de tip Mladeč, din corn de ren, specific Aurignacianului.

Aspectele legate de spiritualitatea gravettienilor sunt reliefate prin prezența celor două amulete-pendantiv, una din cortex, cu decor probabil zoomorf, extrem de stilizat, alcătuit din grupe de linii, de regulă în număr impar, perforată pentru a putea fi suspendată; al doilea pendantiv este reprezentat de un fragment de os lung, lustruit parțial pe una din suprafețe, perforat și acesta pentru suspendare.



**Fig. 16 Mitoc-Malu Galben, cercetarea unui atelier de cioplire**

În ceea ce privește atribuirea cronostratigrafică și culturală a locuirilor paleolitice de la Mitoc, P. Noiret a observat (2005) că, în ceea ce privește locuirile (tehnocomplexele) aurignaciene, nici o industrie litică de pe teritoriul României nu este compatibilă cu descoperirile de la Mitoc-Malu Galben. Așadar, aceste complexe litice, unice în spațiul carpato-nistrean, sunt atribuite Aurignacianului clasic, european, care își începe evoluția în timpul oscilației climatice Hengelo, și se sfârșește în timpul oscilației climatice Maisières și puțin după finalul acesteia. Locuirile (ansamblurile litice) gravetiene sunt, de asemenea, slab reprezentate ca analogii pe teritoriul carpato-nistrean, dar, prin poziția lor geocronologică, a fost substanțial coborâtă limita inferioară a Gravettianului din spațiul geografic luat în considerație, apropiindu-se, ca vârstă absolută, de tehnocomplexele Europei centrale. Dar, pe baza cercetărilor complexe, interdisciplinare, s-a putut stabili o anumită continuitate tehnico-tipologică, de locuri, între Molodova, pe Nistru, Mitoc, pe Prut, și Cosăuți, tot pe Nistru, acest din urmă sit marcând



ultimele secvențe de locuri ale Paleoliticului superior final, înainte de etapele climatice tardi- și postglaciare (V. Chirica, 1989; 2001; V. Chirica, I. Borziac, N. Chetaru, 1996). De altfel, s-a stabilit faptul că la Mitoc-Malu Galben există două mari cicluri evolutive: Aurignacianul, încadrat în ciclurile sedimentare 12b – 8a, cu datare cronometrică între 31.000 – 29.000 ani BP, și Gravettianul, care aparține stadiilor II, III și IV europene:

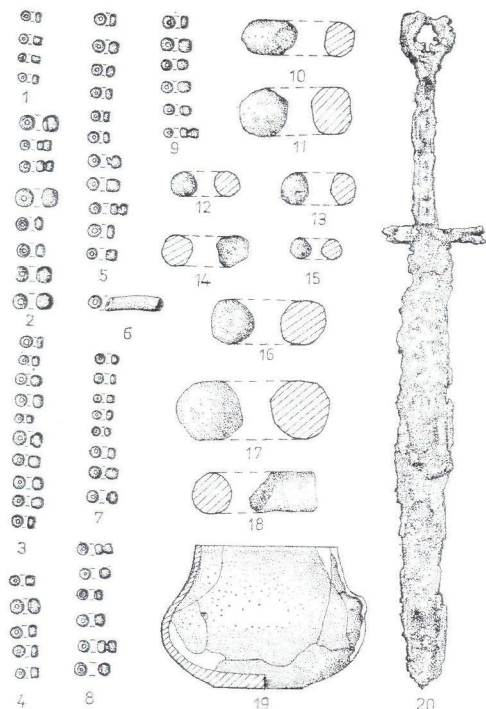


Fig. 17-a Mitoc-Malu Galben, inventar din mormintele sarmatice

**Stadiul II** este reprezentat de:

**Ciclul 7b**, cu piese de tip *gravette*, *microgravette*, *pointe à gibosité*, *lames retouchées*:

25.330 +/- 420 BP (GrN-14913);  
27.500 +/- 600 BP (OxA-1778); 28.910 +/- 480 BP (GrN-12636);

**Ciclul 7a**, cu *lames appointées*, *lames retouchées*:

25.480 +/- 90 BP (GrN-15808);  
26.700 +/- 1.040 BP (GX-9418);

**Ciclul 6b**, cu *lames appointées*, *lames retouchées*, *pendeloque*:

25.610 +/- 500 – 470 BP (GrN-20440);

**Ciclul 6a**, cu *lames appointées*, *lames retouchées*, *gravettes*.

**Stadiul III** este reprezentat de:

**Ciclul 5b**, cu *gravettes*, *microgravettes*:

23.990 +/- 250 BP (GrN-20439);

**Ciclul 5a**, cu *microgravettes*, *pièces à cran*, *lames appointées*, *lames retouchées*:

23.390 +/- 280 BP (GrN-20438);

**Ciclul 4b**, cu *microgravettes*, *lames retouchées*, *lames appointées*, *pointes à gibosité*:

23.650 +/- 400 BP (OxA-17779);

24.620 +/- 810 (GX-9442).

**Ciclul 4a**, cu *gravettes*, *microgravettes*, *pointes à cran*, *lames retouchées*, *lames encochées*.

**Stadiul IV** este reprezentat de un utilaj prea puțin caracteristic, datat la:

**Ciclul 2b** : 20.150 +/- 210 BP (GrN-13765) și 20.300 +/- 700 BP (GrN-14031) (M. Otte, P. Noiret, V. Chirica, I. Borziac, 1996).



Fig. 17-b Mitoc-Malu Galben, inventar din mormintele sarmatice

Pe de altă parte, în cadrul părții superioare a Pleniglaciului mijlociu european, datat între aproximativ 33.000 – 26.000 BP, la Mitoc-Malu Galben au fost identificate *episoade climatice interstadiale* numite *Malu Galben 13 – 8*,

date între 33.000 BP (MG-13), 31.200 (MG-12), 30.500 (MG-10), 28.500 (MG-9) și 27.500 (MG-8); în prima parte a Pleniglaciului superior european, datat între aproximativ 26.000 – 20.000 BP, la Mitoc-Malu Galben au fost înregistrate episoadele climatice MG-6 și MG-4, datate foarte bine, la 25.500 BP și 23.700 BP prin analogie cu datările radiometrice de la Molodova V pe Nistru (P. Haesaerts, I. Borziac, V. Chirica, F. Damblon, L. Koulakovska, 1996).

Mai precizăm încă faptul că la Mitoc-Malu Galben au fost descoperite 10 morminte sarmatice, de femei, bărbați, inclusiv al unui copil. Printre mormintele de bărbați se remarcă cel cu inventar constând dintr-un pumnal de fier în teacă de lemn; mormintele de femei aveau un inventar funerar bogat, alcătuit

din mărgelile de diferite tipuri și din diverse materii prime, cusute la poala veșmintelor. Îndeosebi două schelete aveau, în afara mărgelilor, câte un colier și diademă, din mărgelile de sticlă, dar și din obiecte cruciforme (de tipul crucii grecești, combinată cu crucea Sf. Andrei), depuse ritual pe piept și pe frunte (V. Chirica, 1979; Oct. Liviu Șovan, V. Chirica, 1983).



**Fig. 18 Mitoc-Malu Galben, vedere de detaliu**



# MITOC - PÂRÂUL LUI ISTRATE

Așezarea paleolitică se află la confluența acestui pârâu cu Prutul, pe terasa înaltă, de 50-70 m. Primele cercetări au fost întreprinse de N. N. Moroșan, iar V. Chirica a reluat

săpăturile sistematice în anul 1972. Au fost separate patru nivele de locuire, dintre care, primul aparține Paleoliticului superior vechi, cu elemente specifice Aurignacianului, dar și cu unele piese

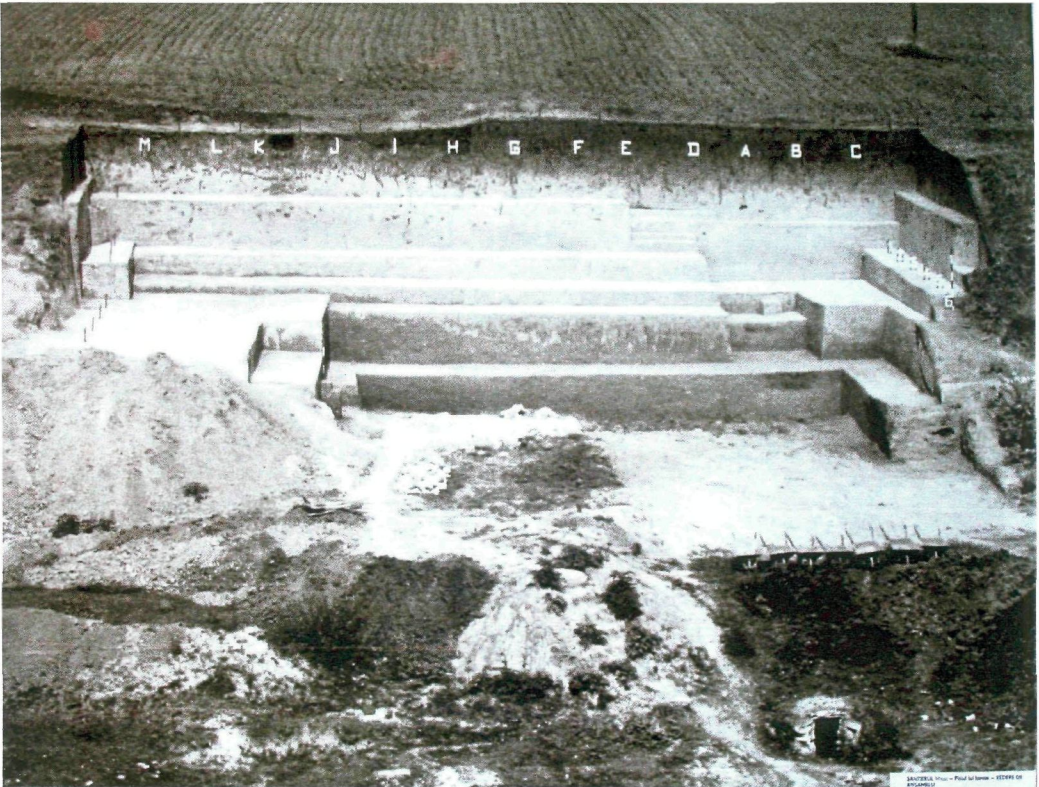


Fig. 19 Mitoc-Pârâul lui Istrate, aspect de pe șantierul arheologic

de tradiție mai veche (Paleolitic mijlociu); nivelele II-IV aparțin unor etape gravettiene, dar fără elemente tipologice determinante (V. Chirica, 1989; 2001; V. Chirica, I. Borziac, N. Chetaru, 1996). În cadrul utilajului litic, se remarcă, pentru tehnocomplexul aurignacian, un raclor dublu convergent, din gresie, un vârf musterian, tot din gresie, în asociere cu piese specifice Paleoliticului superior; tehnocomplexele gravettiene se caracterizează prin prezența uneltelor comune, de tipul gratoarului și burinului, unelte cu funcționalitate dublă (gratoar-burin), dar sunt prezente și unele piese de tradiție mai veche (racloare ce au ca suport așchii

din silex, denticulate), în asociere cu lamele *à dos*, lamele de tip *Dufour*, ce dau o notă de continuitate aurignaciană inventarului litic. În nivelul II au fost identificate și două complexe (structuri) de locuire, reprezentând resturile unor posibile adăposturi special amenajate. Precizăm că, deși au fost descoperite vetre de foc și cărbuni izolați, nu s-au putut realiza determinări de cronologie absolută. Un mare număr de ateliere de cioplire conferă acestor locuiri paleolitice un specific determinat de prezența bogatelor surse de materie primă, reprezentată de silexul de foarte bună calitate, cules din albia minoră a Prutului.





Fig. 20 Mitoc-Pârâul lui Istrate, atelier de cioplire

Resturile faunistice reprezintă fauna vânată de comunitățile umane de aici:

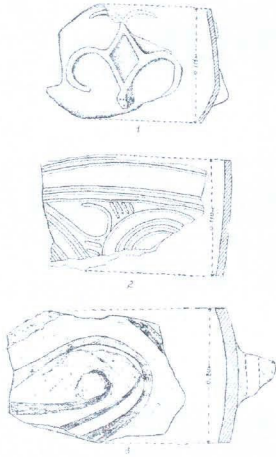


Fig. 21 Mitoc-Pârâul lui Istrate, ceramică tip Cucuteni A

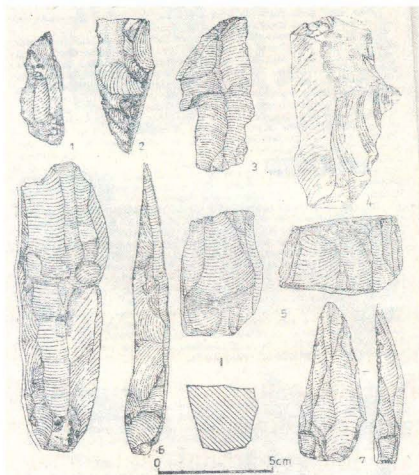


Fig. 22 Mitoc-Pârâul lui Istrate, lame, așchii și nucleu de silix

*Bos s. Bison, Bos primigenius, Bison priscus, Equus transilvanicus, Rhinoceros tichorchinus, Cervus elaphus, Rangifer tarandus.*

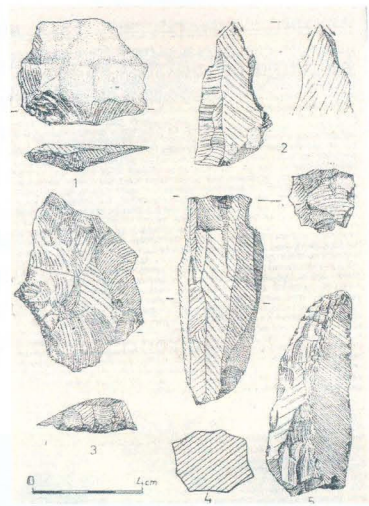


Fig. 23 Mitoc-Pârâul lui Istrate, așchii, burine și nucleu prismatic

Mai adăugăm faptul că stațiunea paleolitică este suprapusă de o locuire eneolitică, de tip Cucuteni A, din cadrul căreia s-a dezvelit o locuință de mari dimensiuni, cu material ceramic și

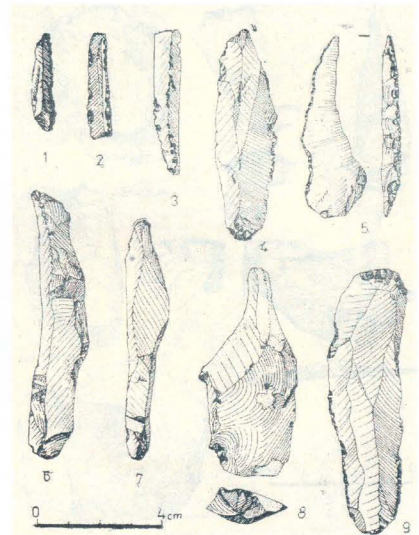


Fig. 24 Mitoc-Pârâul lui Istrate, lame, așchii, burine și gratoar

plastică antropomorfă și zoomorfă; ultimele descoperiri arheologice aparțin sfârșitului epocii bronzului: au fost dezvelite două morminte aparținând culturii Noua, cu schelete în poziție chircită și cu vase de ofrandă de calitate inferioară.



## COTU MICULINȚI

În anii 1977-1985, M. Brudiu a efectuat intense cercetări sistematice în această stațiune gravettiană, situată pe un promontoriu înclinat pe direcția nord-vest – sud-est, la confluența Prutului cu pâraul Gârla Mare, care a dat numele sitului. Stațiunea se află pe versantul stâng al pâraului.

Au fost identificate șapte nivele de locuire gravettiană, cu structuri de combustie (în această stațiune pluristratificată, vetrele de foc au fost folosite și ca repere stratigrafice), ateliere de cioplire a silexului, un bogat și variat utilaj litic, cioplit din silexul local, de Prut, cu bogate resturi faunistice, dar și cu un variat utilaj osos, identificându-se adevărate ateliere de prelucrare a coarnelor de cerb și ren.

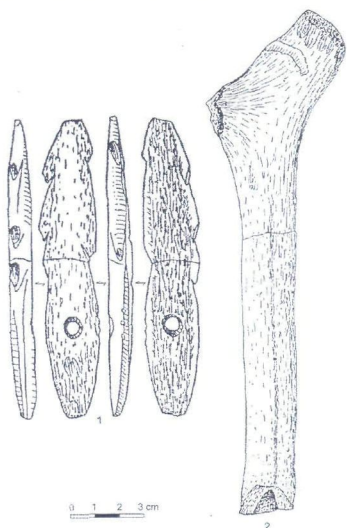


Fig. 25 Cotu Miculinți, nivelul III, harpon și ciocan din corn de ren

Nivelele V și VII au fost datate radiometric, la 18.810 +/- 300 BP (GrN-12661), respectiv, 20.140 +/- 410 BP (GrN-12662), plasând locuirile din nivelele I – III într-o perioadă posterioară maximumului celui de al doilea Pleniglaciuar, deci după 18.000 BP.

Au fost descoperite 65 ateliere de cioplire a silexului, caracterizate printr-un mare număr de deșeuri de cioplire (identice cu acelea de la Mitoc-Malu

Galben, dar de dimensiuni mai mici), cu nicovale din lespezi de piatră, nuclee aflate în diferite stadii de cioplire, unelte finite, specifice Gravettianului. Cel mai bogat este nivelul III, cu 40 ateliere și vetre de foc, special amenajate, unele utilizând coarnele de ren drept combustibil.

În ceea ce privește resturile faunistice, s-a constatat predominarea renului (ne aflăm într-un climat periglaciuar), dar nu lipsește nici calul, bovideele (s-a identificat *Bison priscus*), marmota (animal de climă rece); multe resturi osoase erau destul de deteriorate și nu au putut fi identificate.

Utilajul litic este variat și bogat, specific etapelor gravettiene: gratoare și burine de diferite tipuri, străpungătoare, unelte compuse, cu funcționalitate dublă, lame retușate, piese cu trunchiere retușată, constatându-se proporția superioară a burinelor față de gratoare, cu predominarea celor pe trunchiere retușată în nivelul III.



Fig. 26 Cotu Miculinți, piese din corn de ren

Industria din os și corn este reprezentată de coarne de ren, în diferite stadii de prelucrare, dar și unelte finite, și arme: vârfuri, inclusiv de lance, harpune, piese masive, de tipul ciocanelor-



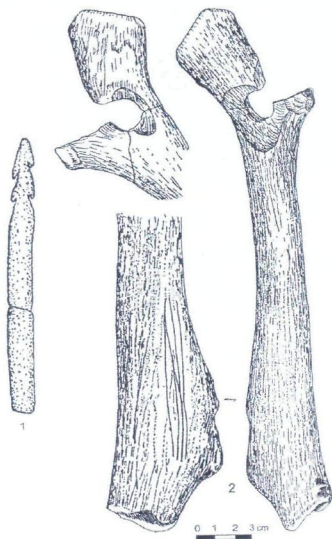


Fig. 27 Cotu Miculinți, nivel II: harpon și „baston” perforat don corn de ren

târâncop, unelte prelucrate în forma literei *T*, care ar fi putut avea inserate piese de silex, pentru a le transforma în unelte compozite.

Este semnificativă lipsa pieselor cu funcționalitate spirituală într-o stațiune cu un utilaj osos atât de bogat și de variat (M. Brudiu, 1987; V. Chirica, 1989).

Această stațiune a putut funcționa, prin campamentele instalate aici de comunitățile de gravettieni, într-un interval de 2000 ani (pe baza datărilor de cronologie absolută); Al. Păunescu a stabilit ordonarea locuirilor în etapizarea Gravettianului est-carpatic, dar este cert că aceste locuri pot fi puse în relație cronologică și tehnico-tipologică cu descoperirile de pe Nistru, de la Molodova și Cosăuți.

## CRASNALEUCA – STANIȘTE

Această stațiune paleolitică pluristratificată se află lângă satul cu același nume, aproape de confluența Prutului cu mai mulți afluenți de dreapta, dintre care pârâul Staniște a creat un mic platou, în perimetrul căruia au fost efectuate cercetările arheologice, în mai multe puncte (*Lutăria Staniște*, *Faleză Staniște*, *Carieră*, *Malu Roșu*).

Prin săpăturile efectuate de M. Brudiu au fost identificate opt nivele arheologice, uneori stratificarea lor fiind asigurată de suprapunerea vetrelor de foc.

Nivelele IV și VII au fost datate radiometric pe baze eşantioanelor de cărbune, recoltate din vetrele de foc, la 19.460 +/- 200 BP (Bln-1443), respectiv 21.700 +/- 800 BP (GrN-12671), ceea ce ar permite stabilirea unei „marje” a locuirilor între aproximativ 18.000 și 22.000 ani BP; din acest punct de vedere, începutul locuirilor s-ar putea situa spre finalul celor de la Mitoc-Malu Galben, iar ultimele secvențe de aici ar putea fi aproximativ contemporane cu începutul campamentelor de la Cosăuți, pe Nistru.

Este însă de precizat că, dacă prima datare aparține, cu certitudine, săpăturilor din *Lutăria Staniște*, în timp ce pentru a doua datare, nu s-a precizat locul provenienței, deși Al. Păunescu (1999, p. 105) consideră că vatra aparține Secțiunii I, la adâncimea de 8,40 m, și era asociată cu resturi faunistice de *Bison priscus*.

Așadar, campamentele umane de la Crasnaleuca-Staniște se caracterizează prin existența complexelor de locuire (ateliere de cioplire, structuri de combustie, resturi faunistice, un bogat tehnocomplex litic, ateliere de prelucrare a coarnelor de ren, unelte și arme din corn de ren).

Atelierele de cioplire a silexului nu mai au bogăția deșeurilor, a produselor secundare de debitaj și a uneltelor finite ca la Cotu Miculinți, dar aceste concentrații de activitate umană există, în asociere cu resturi faunistice aparținând renului (predominant), bovideelor și calului; au fost identificate și resturi de gasteropode: *Succinea oblonga* Drapp., *Pupilla muscorum* L.,



*Helicopsis striata* Müll., ca specii xerofile, demonstrând existența unui climat stepic.

Utilajul litic este alcătuit din mai multe tipuri de gratoare și burine, dar se remarcă gratoarele nucleiforme și raboturile, ca elemente de tradiție mai veche, denticulate și piese cu scobituri

retușate, însă prezența lamelelor de tip *à dos* oferă indicii tipologice specifice Gravettianului, Al. Păunescu atribuind aceste locuiri unor etape evoluate ale Gravettianului est-carpatic (M. Brudiu, 1987; Al. Păunescu, 1999; V. Chirica, 1989).



Fig. 28 Crasnaleuca-Staniște, vedere generală a lucrărilor, mai 1994

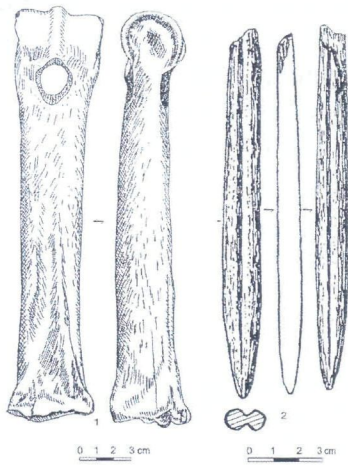
Nu pot fi omise piesele prelucrate din corn de ren: un metatars de cal, perforat aproape de extremitatea distală, pe care M. Brudiu l-a interpretat ca *baston de comandant*, și un vârf de suliță din os (după Al. Păunescu, din corn de cerb), subțiat longitudinal, în secțiune ovală. Dacă metatarsul de cal reprezintă, într-adevăr, un *însemn al puterii*, rezultă că în această stațiune am putea avea elemente de ierarhie socială, factor determinant în evoluția spiritualității preistorice (V. Chirica, 2003).

Precizăm faptul că pe întinderea platoului pârâului Staniște a fost descoperită și cercetată parțial o întinsă așezare, iar pe locul *Drumul Morii*, o necropolă, ambele de la sfârșitul epocii bronzului (cultura Noua). Prin săpăturile efectuate de Lidia Dascălu au fost dezvelite mai multe locuințe de tip *cenușar*, cu un inventar arheologic specific culturii Noua, dar și 42

morminte, dintre care două erau de tip cenotaf, iar 40, de înhumăție. Se remarcă mormintele de copii, tineri, adulți, în poziție chircită, cu inventar din vase de lut ars, cuțite curbe din silex, specifice acestei culturi; Lidia Dascălu (1994) a încadrat această necropolă în faza a doua a culturii Noua, respectiv în secolele XIII-XII î.Hr.

La finalul prezentării stațiunilor paleolitice din zona Prutului mijlociu se impun unele considerații privind evoluția istorică a comunităților umane într-o perioadă de timp ce poate fi plasată între aproximativ 150.000 ani (poate chiar mai mult, dacă luăm în considerație piesele de silex, *premusteriene*, de la Ripiceni-Izvor) și 20.000 ani. Limita inferioară, cu un grad înalt de certitudine, este dată de analizele în curs de efectuare la Universitatea Lille, Franța, în cadrul colaborării noastre cu privire la reluarea cercetărilor la Mitoc-Valea Izvorului.





**Fig. 29 Crasnaleuca-Staniște, metatars de cal, perforat și vârf de sulită**

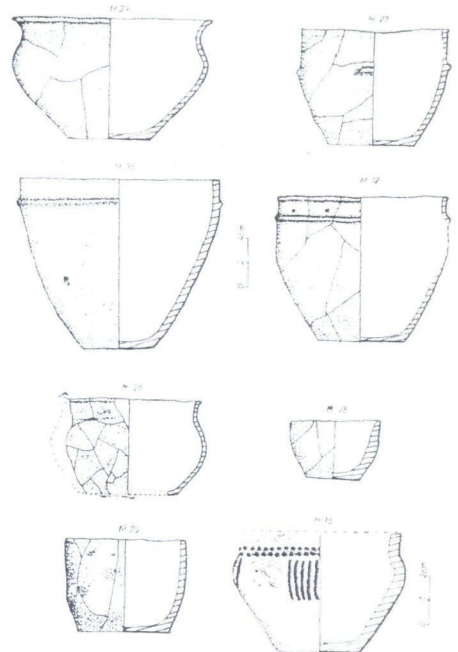
După opinia noastră, analiza unor locuri paleolitice atât de îndepărtate nu se poate face, în condițiile unei cercetări științifice coerente, decât pe spații mai largi decât zona geografică strictă luată în considerație. În acest context, este necesar să apelăm la descoperirile aparținând Paleoliticului inferior, tot din zona Prutului mijlociu, dar de pe partea stângă a râului, din R. Moldova.



**Fig. 30 Crasnaleuca, Drumul morii, vas din necropola de tip Noua**

De exemplu, în grota Duruitoarea Veche, situată pe malul înalt al Ciuhurului (afluent al Prutului), nivelele reale de locuire, 4 și 3 sunt atribuite Acheuleanului. Nivelul IV a fost adăpostit într-o argilă de culoare brun-închis, și cuprinde deșeuri de cioplire a silexului, nuclee aflate în diferite stadii de decorticare, produse secundare de debitaj, unelte, resturi faunistice

aparținând unor specii adaptate la climatul și vegetația de stepă. Nivelul 3 era cantonat într-o argilă galben-roșcată, cu elemente de rulare din spațiul carpatic, materia primă folosită fiind reprezentată de silex, cuarț, cuarțit, jasp, gresie. Resturile faunistice ale animalelor vâdate erau reprezentate de câine, vulpe, urs, hienă, elan, panteră, iepure, marmotă, mamut, cal, asin, rinocer, capră, cerb, ren, bizon etc., demonstrând un larg interval de timp, cu schimbări majore de climă și vegetație, prin care au trecut comunitățile umane. Inventarul litic era alcătuit din peste 5.000 de piese, dintre care peste 1.300 au dovezi de prelucrare intenționată, cu un accentuat caracter arhaic: așchii triunghiulare, vârfuri pseudo-Levallois, racloare masive, cu retușe neregulate sau denticulate, piese de tip *couteau à dos naturel*, raclete de formă musteriană; apar, pentru prima dată, vârfurile cu retușe bifaciale. În nivelul 4 au fost depistate și patru piese din os, cu prelucrare intenționată.



**Fig. 31 Crasnaleuca, Drumul morii, vase din necropola de tip Noua**

Pe malul înalt al Racovețului, afluent al Prutului, se află așezarea de la Mersân (Mersâna); la adâncimea de numai 0,30-0,40 m a fost descoperit nivelul de locuire aparținând



Paleoliticului inferior, fără resturi faunistice, dar cu un utilaj litic format din peste 1.300 piese, majoritatea deșeuri de decorticare, din silex local, de Prut. S-au descoperit: nuclee, așchii pseudo-Levallois, așchii Levallois, vârfuri, racloare simple și duble, inclusiv pe fața plană, așchii cu trunchiere, denticulate, scobituri retușate etc.



Fig. 32 Crasnaleuca, Drumul morii, castron din necropola de tip Noua

Așadar, tehnocomplexele Paleoliticului inferior din zona *întreagă* a Prutului mijlociu (industriile premusteriene) pot fi caracterizate prin două faciesuri, ambele de factură occidentală: cel de tip *Tayac* și cel de tip *Micoque*. Pe baza stratigrafiei din grota Ofatinți (situată pe malul înalt al Nistrului), faciesul de tip *Micoque* este mai târziu decât cel de tip *Tayac*, dar mai slab reprezentat. Aceste tehnocomplexe, în care îl includem și pe cel de la Ripiceni-Izvor (chiar dacă se află în poziție secundară), pot aparține glaciațiunii Riss sau interglaciului Riss-Würm.

Paleoliticul mijlociu (complexul musterian, cu numeroasele sale faciesuri tehnico-tipologice) se caracterizează, în spațiul geografic luat în considerație, prin existența certă a campamentelor comunităților umane, situate în condiții certe de natură stratigrafică, cu locuiri de lungă durată, bogate în complexe de locuire, cu structuri de locuire și de combustie, cu ateliere de cioplire, cu un bogat și variat utilaj litic, cu resturi faunistice ce pot aduce completări importante cu privire la clima și vegetația perioadelor istorice. Din aceste puncte de

vedere, stațiunea de la Ripiceni-Izvor a devenit celebră prin valoarea descoperirilor făcute de Al. Păunescu.

În spațiul dintre Prut și Nistru sunt semnalate numeroase stațiuni musteriene, cu campamentele umane amplasate în peșteri sau pe terasele cursurilor de apă, și care au fost atribuite, pe criteriile tehnico-tipologice ale tehnocomplexelor, mai multor faciesuri: Musterian tipic de debitaj Levallois, Musterian de tradiție acheuleană de debitaj Levallois, Charentian, Micoquian, chiar și un Musterian denticulat, cu analogii și identități în cadrul locuirilor din Transilvania și Dobrogea. În tot cazul, industria nivelului musterian IV de la Ripiceni-Izvor este cea mai reprezentativă dintre toate industriile post-micoquiene din Europa de Sud-Est, demonstrând existența acestui orizont tehnico-tipologic în spațiul geografic carpato-nistrean (V. Chirica, I. Borziac, 2005).

În ceea ce privește Paleoliticul superior vechi, estimăm că avem o singură cultură arheologică, Aurignacianul, dar cu unele faciesuri particulare (Ripiceni-Izvor, Mitoc-Valea Izvorului), constatând existența mai multor direcții evolutive:

- din Musterianul de tip Stâncă a putut evolua cel mai timpuriu Aurignacian din zonă, dar tehnocomplexele litice de la Mitoc-Malu Galben nu au această origine;

- din Musterianul târziu, de tip Levallois, dar fără forme bifaciale, de tip Molodova I și V, ori Cormani IV, a putut evolua un facies asemănător Bohunicianului;

- din Musterianul de tip Levallois, post-micoquian (Ripiceni-Izvor) a putut evolua Paleoliticul superior vechi de tip *Ripiceni-Brânzeni*, cu elemente de tradiție micoquiană și Levallois cu bifaciale;

În Basarabia, grota Brânzeni, pe Prut, are două nivele de locuire; nivelul superior a livrat un utilaj litic destul de rudimentar, cu afinități la Ripiceni-Izvor, datările cronometrice fiind, și aici, în



discordanță cu caracteristicile uneltelor. Tot în Basarabia, la Gordinești, pe Racoveț (afluent al Prutului) există o stațiune cu un tehnocomplex bogat și variat, cu peste 6.000 unelte finite, cu unele identități la Mitoc-Malu Galben, motiv pentru care se consideră că începutul locuirii ar putea fi plasat la nivelul oscilației climatice Hengelo.

Așadar, în zona Prutului mijlociu (din România și R. Moldova) estimăm existența a trei culturi bine evidențiate tehnic și tipologic:

- cultura de tip Brânzeni (sau Ripiceni-Brânzeni);

- Aurignacianul clasic, de tip Mitoc-Malu Galben;

- cultura Prut, cu unele identități în stațiunile de pe ambele maluri ale râului.

Paleoliticul superior recent (Gravettianul, cu prelungirile sale până în Tardi- și Postglaciar) este extrem de bine reprezentat în spațiul geografic al zonei Prutului mijlociu, dar se individualizează cele trei mari stațiuni: Mitoc-Malu Galben, pe Prut, Molodova V și Cosăuți, pe Nistru, care marchează o continuitate de locuire unică pe întregul continent, între aproximativ 28.000 BP și 13.000

BP. Pe teritoriul României, descoperirile de la Mitoc-Malu Galben au modificat în mod esențial nu numai schema tradițională *clasică* a Gravettianului est-carpatic (împărțit în 4-5 „faze”: inferior, mijlociu, superior, târziu/final) prin ceea ce am numit *ritmurile evolutive*, în concordanță cu Gravettianul Europei est-centrale. După opinia noastră, nici *etapizarea* propusă de Al. Păunescu (care identifică șapte etape probabile de evoluție a Gravettianului, incluzând și epi- sau tardigravettianul dintre Carpați și Siret) nu mai este de actualitate, în condițiile în care aceste etape, cu stațiunile sau cu nivelele *reale*, de locuire, bazate pe o descriere detaliată a tehnocomplexelor specifice, nu au fost suficient de conturate prezentate. Pe de altă parte, existența, pe spații mai largi decât zona Prutului mijlociu, a unor grupe regionale, constituie o realitate arheologică și istorică, dar care trebuie detaliată și argumentată în mod științific, coerent, iar acest demers devine o obligație de viitor a specialiștilor români din spațiul carpato-nistrian.

## STÂNCA DOAMNEI – ȘTEFĂNEȘTI

Construirea Nodului hidrotehnic Stânca-Ștefănești a impus efectuarea unor multiple cercetări arheologice de teren, sondaje și săpături sistematice de salvare în obiective de importanță arheologică și istorică. Printre acestea, afectate de amenajările administrative, de locație, a Nodului hidrotehnic, se află stațiunea cucuteniană din locul amintit, al cărui nume este dat de o legendă locală, care narează retragerea Doamnei Moldovei în timpul unei incursiuni tătarăști sau turcești. Au fost trasate șapte secțiuni (I-VII) și au fost dezvelite patru locuințe, unele distruse de amenajările necesare organizării de șantier a Nodului hidrotehnic, și cinci gropi menajere.



Fig. 33 Stânca Doamnei, forme ceramice descoperite în 1974



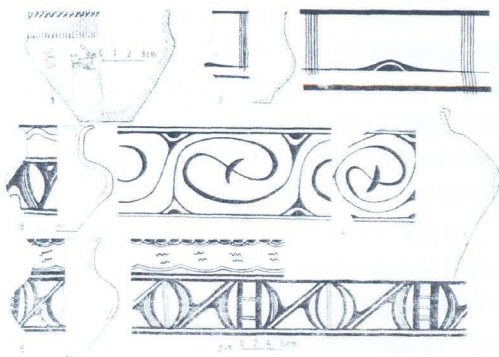


Fig. 34 Stâncă Doamnei, forme ceramice descoperite în 1974

Locuințele au fost amenajate direct pe solul preparat special, fără platformă, doar pe o pardoseală din trunchiuri despicate, sau pe lipitură de lut. Locuințele erau încălzite de câte o vatră de foc. În locuința 3 s-a descoperit un topor de tip Jászládany și un altar cruciform, fragmentar, dar cu brațele orientate pe punctele cardinale.

Gropile sunt de mici dimensiuni și conțin cenușă, oase arse, fragmente ceramice, chiar câteva fragmente de lame din silex.



Fig. 35 Stâncă Doamnei, topor de tip Jászládany

Cea mai importantă categorie arheologică a inventarului o constituie ceramica specifică grupei  $\epsilon$  a etapei B1, în asociere cu ceramică de tip Cucuteni C. Au fost identificate *pahare* de stil Șipeniț, cu decor specific, din metope și benzi liniare, *străchini* tronconice pictate cu motive reprezentate de *volute agățate* și *eclipse* ori *perle* cu benzi serpentiforme, o *amforetă* cu tortițe pe gât și cu decor specific, identic cu al vaselor de la Miorcani sau Ripiceni. După opinia autorilor cercetărilor (A. Nițu, P. Șadurschi, 1994), așezarea de la Stâncă Doamnei poate fi încadrată în secvențele târzii ale etapei Cucuteni B1.

Tot în perimetrul Ștefăneștilor, pe locul Stârcea – La Bulboană a mai fost descoperită și cercetată o stațiune de tip Cucuteni B2. Este vorba de așezarea din marginea de sud-est a satului, pe partea dreaptă a Bașeului. În anii 1974 și 1975, A. Nițu și P. Șadurschi au efectuat săpături de salvare, descoperind mai multe locuințe și gropi menajere, cu multă ceramică, plastică zoomorfă și oase de animale domestice și sălbatice.

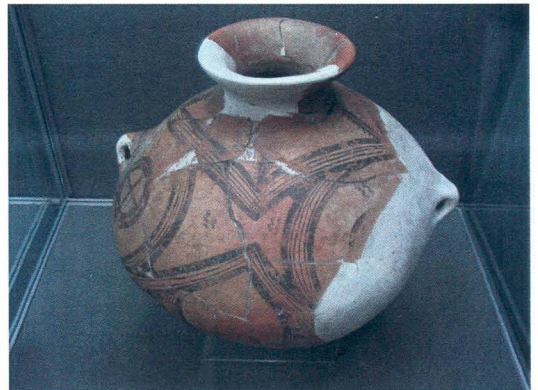


Fig. 36 Ștefănești-Stârcea, vas tip Cucuteni B2

Ceramica de stil Cucuteni B2 este reprezentată de o mare varietate de forme și decor, în asociere cu ceramică de tip Cucuteni C și cu cea aparținând variantei *Monteoru*, marcând elementele specifice perioadei de trecere, de tip Gorodsk, ca *anticiparea* aspectelor decorative specifice perioadei care va urma. Pe trei vase a fost identificat decorul zoomorf, dar s-a descoperit și o statueta din lut ars, reprezentând un urs.





Fig. 37 Ștefănești-Stârcea, vas tip Cucuteni B2

Locuirea cucuteniană a fost suprapusă de materiale arheologice aparținând celor două epoci ale fierului (Hallstatt și La Tène), reprezentate de ceramică, un vârf de săgeată de tip scitic (din bronz, cu două muchii), câteva urne ce aparțin unor morminte de incinerare, probabil contemporane cu mormintele de la Stânca-Ștefănești, din sec. III d.Hr., și alte fragmente ceramice aparținând secolelor XV-XVI.

## HORODIȘTEA – DEALUL MĂLĂIȘTE

Pe acest deal, situat în marginea de nord-nord-est a satului, la circa 100 m de așezarea întărită cu val și șanț (care datează din sec. VII-VIII d. Hr.), a fost descoperită o așezare ce va deveni eponimă pentru *cultura Horodiștea-Foltești* din perioada de trecere de la eneolitic la epoca bronzului. Săpăturile arheologice sistematice, efectuate de Hortensia Dumitrescu (1929). Nicolae și Emilia Zaharia (1967). M. Dinu (1969-1970) s-au bazat pe informațiile din a doua jumătate a secolului al XIX-lea, mai ales cetatea din punctul *La Bâtcă (Zamca)* fiind menționată în cele mai importante lucrări de caracter arheologic și istoric ale lui Al. Odobescu (*Opere complete*, vol. III, 1908), Gr. Tocilescu (*Dacia înainte de romani*, 1880), în *Marele Dicționar Geografic al României*, vol. I, 1898 și III, 1900, sau în volume cu caracter local: N. Filipescu-Dubău, *Dicționar geografic al județului Dorohoi*, 1891 etc. Fiind atât de aproape de cetățuia prefeudală de pe *Bâtcă*, cercetările efectuate de N. și Em. Zaharia au scos în evidență resturi de locuire, reprezentate de locuințe adâncite (bordeie), cu fragmente ceramice, o aplică și un fragment de cerel cu pandantiv stelat, databile în secolele VII-VIII, dar și altele mai vechi, de la începutul epocii migrațiilor.

Așezarea eneolitică de pe *Dealul Mălăiște* se remarcă prin locuințe, dintre

care una construită pe o podea din dale de calcar, cu pereți din pari și nuiele, această infrastructură fiind acoperită cu lut. Nu numai în perimetrul locuințelor, dar și în gropi a fost descoperită o mare cantitate de ceramică, dar și alte obiecte de inventar arheologic. Prin săpăturile efectuate de M. Dinu au fost stabilite două faze de locuire, prima fiind amplasată chiar pe botul terasei, și întărită cu sistem de apărare (șanț) în partea accesibilă a promontoriului; a doua fază de locuire a fost amplasată pe centrul acestei înălțimi, profitându-se de existența șanțului de apărare preexistent.

Cea mai importantă categorie a inventarului arheologic, ceramica, este reprezentată de cele două specii principale: ceramica de factură cucuteniană, pictată, și cea nouă, decorată cu impresiuni cu șnurul răsucit sau impresiuni făcute cu alte obiecte; nu lipsește nici specia decorată cu motive incizate. Ceramica de factură cucuteniană, fină, dar și nepictată, se găsește în proporții dominante, și se caracterizează, în această stațiune, prin prezența tortiilor, prevăzute la bază sau la partea superioară, cu una sau două proeminențe specifice. Important este faptul că aceste torți apar nu numai pe ceramica de factură cucuteniană, ci și pe vasele din pastă cenușie. În acest sens, considerăm necesar să precizăm că, prin cercetările noastre, ocazionate de



întocmirea *Repertoriului arheologic al județului Iași*, la Cârniceni-Țigănași, am descoperit două așezări, care datează din aceeași perioadă de trecere de la eneolitic la epoca bronzului: la *Holm*, într-o etapă a fazei Cucuteni B2 final, preponderentă este ceramica cucuteniană, pictată, și numai în cantitate mică s-au găsit fragmente ceramice din specia Cucuteni C, cu scoică pisată și cu decor specific; la *Școala Veche*, în cadrul ceramicii domină specia cu scoică pisată, sau cu decor cu șnurul răsucit, ceramica de factură Cucuteni final fiind în cantitate aproape nesemnificativă.

Revenind la ceramica de la Horodiștea, se mai apreciază faptul că au fost identificate: amfore, borcane, străchini cu marginea lățită și îngroșată. Tot din lut ars au fost modelate statuete antropomorfe și fusaiole din lut ars; s-au găsit și obiecte din os și corn, topoare plate, șlefuite, din piatră dură, un topor trapezoidal, din aramă, iar din silex, lame retușate, componente pentru seceri, gratoare pe așchii, piese cu scobitură retușată lustruită, deșeuri de cioplire (lame și așchii neretușate, nuclee în diferite stadii de cioplire), 25 de topoare întregi sau fragmentare, finisate sau în curs șlefuire, de formă rectangulară sau trapezoidală, unele șlefuite numai în porțiunea dinspre tăiș (H. Dumitrescu, 1945).



Fig. 38 Horodiștea-Dealul Mălăiște, obiecte descoperite în așezare

În ceea ce privește originea și importanța a ceea ce s-a numit cultura

(complexul cultural) Horodiștea-Foltești-Gorodsk-Usatovo, M. Dinu (1987) a luat în discuție descoperirile de la Horodiștea, Erbiceni, Foltești și Stoicani, ajungând la concluzia că este vorba de două culturi cu origine diferită, și care au evoluat diferit dar paralel, într-o perioadă destul de lungă de timp: Horodiștea-Erbiceni, în regiunile de silvostepă din centrul și nordul Moldovei (până în bazinul Nistrului), corespunzătoare cu aspectul Gorodsk-Volynsk din Ucraina de Est, și Foltești-Cernavoda II, în stepele pontodunărene; aspectul cultural Usatovo pare să fie legat mai degrabă de cultura Mihailovka din zona Niprului Inferior. Prezența elementelor culturale de factură cucuteniană în cuprinsul entității nou create se datorează legăturilor permanente dintre comunitățile de tip Usatovo-Mihailovka din stepele nord-pontice cu cele de tip Foltești-Cernavoda II, comunitățile Horodiștea-Erbiceni și Gorodsk-Volynsk, acestea din urmă cu pronunțat caracter cucutenian tardiv; descoperirile de ceramică și plastică antropomorfă, caracteristice culturii Cucuteni constituie baza și trăsătura esențială a noilor entități culturale, create ca urmare a bulversărilor aproape totale, social-economice, dar și etnice, din această perioadă de trecere. De altfel, M. Dinu a ajuns la încheierea, justă, că *creatorii culturii Cucuteni au fost probabil singurii printre reprezentanții civilizațiilor eneolitice care au parcurs fără întrerupere toate etapele evolutive ale propriei civilizații, de la începutul culturii Precucuteni până la finalul perioadei (culturii) Horodiștea-Erbiceni și Gorodsk.*

Trebuie să precizăm faptul că în ultima mare sinteză a Preistoriei spațiului carpato-dunărean-pontic și nistrean, noua periodizare a Eneoliticului păstrează numai *grupul cultural Cernavoda I* (după așezările de pe Dealul Sofia de la Cernavoda), care s-a constituit prin contactul dintre comunitățile umane ale culturii Gumelnița din Dobrogea, și triburile de păstori din stepele nord-pontice, cu răspândire în Dobrogea,



Câmpia Dunării, sudul Olteniei, nord-estul Munteniei și sudul Moldovei (M. Petrescu-Dîmbovița, 2001). Cât privește ceea ce s-a numit *complexul cultural Horodiștea-Erbiceni* și *Foltești-Cernavoda II*, acestea apar menționate în *Cronologia grupurilor culturale ale epocii bronzului în România*, plasate în *Perioada de tranziție Eneolitic-Bronz*, sub denumirea *Horodiștea-Foltești-Tripolie târziu* (Al. Vulpe, 2001), fără a i se acorda un spațiu descriptiv corespunzător importanței sale în evoluția ulterioară, a epocii bronzului pe teritoriul României.

O sinteză recentă (D. Boghian, 2003) admite că *Eneoliticul* carpato-danubiano-pontic nu a început, ca

perioadă istorică, concomitent pe întregul teritoriu precizat, fiind datat, în general, între aproximativ 4250 – 2700 bc. În acest cadru, Eneoliticul dezvoltat (circa 3750 – 2700 bc) cuprinde și *Complexul cultural Cucuteni-Ariuşd-Tripolie*, în care am încadrat descoperirile de la *Ștefănești-Stârcea* și *Stânca Doamnei*, cu elementele caracteristice finalului culturii Cucuteni (B2); Eneoliticul final, numit și *Perioada de tranziție spre epoca bronzului* (circa 3000/2700 – 2500 bc) conține, ca manifestări culturale, în spațiul nostru, complexul *Horodiștea-Foltești*, pe care noi l-am împărțit în două secvențe cultural-cronologice: *Horodiștea-Erbiceni* și *Foltești-Cernavoda II*.

## STÂNCA – ȘTEFĂNEȘTI – DEALUL RÂȘCA

Realizarea Lacului de acumulare al Nodului hidrotehnic de la Stânca-Costești, pe Prut, a afectat o necropolă de incinerare, aparținând dacilor liberi, datată în a doua jumătate și spre sfârșitul secolului al III-lea d. Hr.

Au fost descoperite 40 morminte, ale căror gropi fuseseră săpate la adâncimi cuprinse între 0,35 și 1,10 m, într-un depozit de sedimente aluvionare.

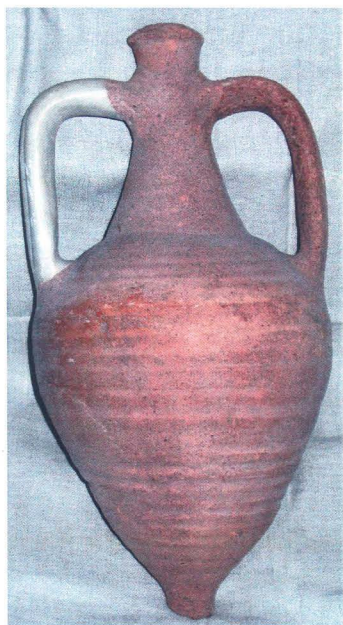


Fig. 39 Stânca-Ștefănești, amforă romană

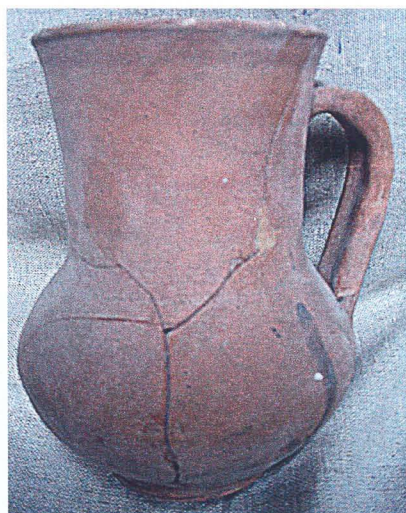


Fig. 40 Stânca-Ștefănești, cană romană

Au fost identificate două tipuri principale de înmormântări: a, 14 morminte cu oasele depuse direct în groapă; b, 26 morminte cu resturile cinerare depuse în urne de diferite tipuri și variante ceramice. Din acest punct de vedere, au fost identificate două categorii ceramice principale: A. vase (urne și



capace) lucrate cu mâna, din pastă destul de poroasă, de slabă calitate, reprezentând 40% din totalul inventarului ceramic; B. vase (urne și capace) lucrate la roată (60 % din totalul ceramicii), din pastă fină, cenușie sau roșietică.

Vasele lucrate cu mâna sunt de tip înalt, bitronconic, cu diametrul gurii aproape egal cu al bazei vasului, decorate



Fig. 41 Stânca-Ștefănești, amforă carpică

cu creștături pe margine sau cu mici proeminente tronconice pe diametrul maxim al vasului; vase cu corp sferoidal alungit, cu diametrul gurii dublu față de al fundului vasului, decorate cu proeminente pe gâtul urnei și cu linie adâncită, în zig-zag; se precizează că, datorită distrugerii lor, a pastei friabile, alte tipuri de vase nu au putut fi reconstituite.



Fig. 42 Stânca-Ștefănești, oală lucrată cu mâna

Vasele lucrate la roată se pot împărți în următoarele categorii: **I**, căni din pastă fină, cenușie sau cărămizie, cu corp sferoidal, acoperit cu angobă, cu gât cilindric și toartă din bandă lată; **II**, vase



Fig. 43 Stânca-Ștefănești, oală lucrată cu mâna

de mari dimensiuni, din aceeași pastă și cu aceleași culori, de formă aproape sferoidală, cu diametrul gurii mai mare decât al fundului vasului, decorate cu brâu în relief sau în tehnica lustrului; acest tip de vas are mai multe variante, pe care nu le detaliem aici; **III**, castroane de diferite dimensiuni, toate din pastă fină, de culoare cenușie sau cărămizie, cu corp tronconic-sferoidal, sau bitronconic; **IV**, capace sub formă de castroane, uneori depuse sub formă fragmentară; **V**, amfore romane, cu două torți, de calitate superioară.

Au putut fi identificate mai multe practici funerare, cu referire la depunerea oaselor, a vaselor de ofrandă, a altor obiecte de inventar (inclusiv fragmente de rășină).

În afară de ceramică, inventarul arheologic al necropolei cuprinde: piese din silex, un vârf de săgeată din fier, fusaiole din lut ars, un fragment de piatră de ascuțit, fragmente de piepteni din os, din câte trei plăcuțe, fibule găsite în stare fragmentară, cuie, o garnitură din bronz, tuburi din oase. Analiza atentă a dispunerii mormintelor, combinată cu



variantele de practici rituale, cu obiectele de inventar, inclusiv dispunerea acestora, a permis autorilor cercetărilor (Ion Ioniță, Octavian Liviu Șovan, 1983) să determine trei grupe de morminte, care corespund la trei faze de înmormântări: prima fază, cu mormintele situate în zona centrală a necropolei; a doua fază cuprinde înmormântările din jurul (din imediata apropiere) a primului grup; a treia fază, cu morminte situate la periferia necropolei.



Fig. 44 Stânca-Ștefănești, castron lucrat la roată

## MIORCANI - IAZUL MARE

La aproximativ 3 km sud de Miorcani, pe panta unei coline situate la marginea iazului, a fost descoperită o

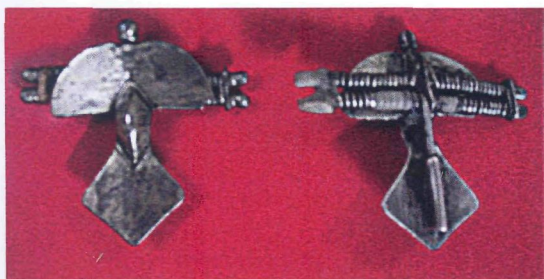


Fig. 45 Miorcani-Iazu Mare, fibule din argint

întinsă necropolă cu morminte de înmormântare și de incinerare, datând din sec. IV d.Hr. Prin săpăturile sistematice efectuate de către I. Ioniță (1974-1977) au fost descoperite 134 morminte, dintre care 121 de înmormântare și 13 de incinerare.



Fig. 46 Miorcani-Iazu Mare, cană

Mormintele de înmormântare aveau scheletele în poziție întinsă, pe spate, orientate în general nord-sud. Puține morminte aveau scheletele în poziție pliata sau chiar chircita. De regulă, mâinile erau întinse pe lângă corp. A fost descoperit un bogat inventar arheologic, alcătuit din 350 vase din lut ars, lucrate la roată (în marea majoritate), reprezentând oale, străchini, căni, pahare (unul, din sticlă, de tip roman), amfore (unele de factura romană), castroane, cupe etc., 70 fibule din bronz, marea majoritate de tipul cu piciorul înfășurat sau cu plăci romboidale la capete, o fibulă de argint, cu placă și semidisc, 25 cataramă din



Fig. 47 Miorcani-Iazu Mare, amforetă

bronz sau fier, de diferite tipuri, 32 piepteni din plăci de os, 9 cuțite din fier, destul de corodate, 32 fusaiole din lut ars,



piatră sau sticlă, o mare cantitate de mărgelă din diferite materii prime și de diferite tipuri și forme, ace din bronz, un pandantiv din os, etc. Au fost descoperite oase de animale domestice, depuse ca ofrande în cadrul ritualurilor funerare.

Mormintele de incinerare aveau doar urne sau fragmente de vase din lut ars, fără alt inventar arheologic. Autorul cercetărilor a datat această necropolă în sec. IV d.Hr. și a atribuit-o populației locale, presupunând și existența unor elemente etnice alogene (sarmați, goți).

## LIVENI-MANOLEASA - SĂRĂTURI

Mai recent, în perioada 1993 – 2000, pe parcursul a patru campanii arheologice, s-au întreprins săpături arheologice în punctul Sărături de la Liveni, comuna Manoleasa (săpături inedite, Maria Diaconescu).

un platou de cca. 4 ha, ce domină cu cca. 60m valea Prutului. Aceasta a fost serios periclitată de faptul că malurile terasei s-au surpat de-a lungul anilor.



Fig. 48 Liveni-Sărături, vas cucutenian

Așezarea este situată la cca. 0,600 km de sat SSE și 0,300 – 0,400 km de Stânca - Liveni, pe terasa dreaptă a Prutului, pe

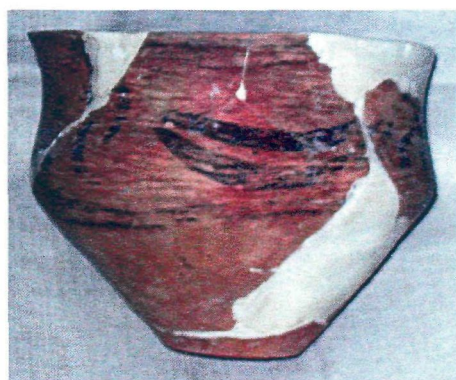


Fig. 50 Liveni-Sărături, vas cucutenian

Neavând permisiunea posesorilor de pământ din zonă, săpăturile s-au efectuat în partea de est a așezării, în zona dintre fâșia de graniță și malurile prăbușite ale așezării.

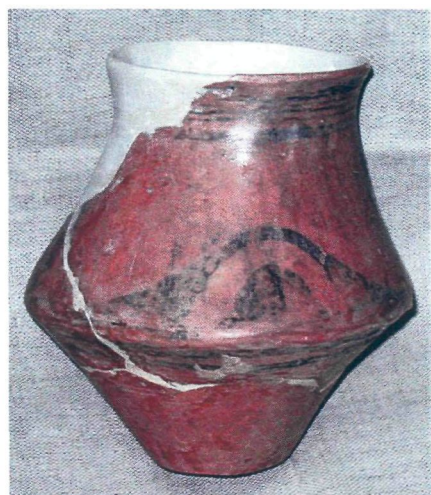


Fig. 49 Liveni-Sărături, vas cucutenian



Fig. 51 Liveni-Sărături, vas cucutenian

Lucrările au relevat existența unui nivel de locuire cucutenian, faza B2 și



fragmente ceramice aparținând *variantei Monteoru*, culturii Horodiștea și Sântana de Mureș.

Au fost dezvelite parțial sau total opt locuințe și șapte gropi menajere. Obiectivele principale au fost: stabilirea stratigrafiei așezării, date asupra sistemului de construcție a locuințelor, asupra economiei și vieții spirituale, identificarea unor elemente definitorii pentru această așezare.

Materialul arheologic recoltat consta în principal în ceramică, unelte de piatră, os, lut ars, precum și plastică antropomorfă. Așezarea face parte din lanțul de așezări cucuteniene situate de o parte și de alta a Prutului, atribuite secvenței finale a fazei B2 și fiind contemporană celei de la Ștefănești – Stârcea.

Bogăția și diversitatea obiectelor, gradul de conservare a acestora oferă date interesante referitoare la ultima fază a culturii Cucuteni.



## CIVILISATIONS PREHISTORIQUES ET PROTOHISTORIQUES DANS LA ZONE DU PROUT MOYEN

Du point de vue géographique, la zone comprise entre Rădăuți-Prout (Miorcani) au nord, Stâncă-Ștefănești au sud, la rivière Prout à l'est et la rivière Bașeu à l'ouest, appartient à la Plaine de la Moldavie, au secteur dénommé la Plaine de Jijia Supérieure et du Bașeu. Une présentation plus détaillée, selon des critères géomorphologiques, indique, pour cet espace géographique, le *secteur épigénétique de la Vallée du Prout Moyen*, compris entre Rădăuți-Prout et Ștefănești. Nous considérons nécessaire à préciser que cette partie de la Vallée du Prout est divisée en deux zones distinctes: a, entre Rădăuți et Mitoc, la vallée présente un profil transversal large, sans terrasses supérieures sur la rive droite de la rivière; b, à sud de Mitoc, jusqu'à Ștefănești, la vallée du Prout est large, avec un système propre de terrasses d'accumulation, et à barres calcaires (*toltry*) (V. Chirica, 2001).

Du point de vue géologique, il faut préciser que les plus anciens dépôts de surface appartiennent au Crétacique, formation qui apparaît sous la forme de marnes bleuâtre-grisâtres, à filons de silex noirâtres, à rares exemplaires d'*Exogyra columba*, d'âge cénomanien (Emilia Saulea, 1967). Au-dessus des dépôts crétaciques, on trouve superposés les dépôts d'âge néogène, argileux-sableux, à *Lithothamnium*, lamellibranches et gastéropodes, suivis par les dépôts tortoniens (appartenant au Badénien), observés entre Ivancăuți, Cuzlău et Liveni, et la présence des briosoires semble indiquer une profondeur de la mère de jusqu'à 200 m,

salinité normale et la bonne oxygénation de l'eau marine par des courantes propres (N. Paghida, 1961). Au-dessus du Tortonien c'est le Buglovien qui se superpose, connu par des fossiles de gastéropodes. Les calcaires sarmatiens sont bien représentés dans le profil des terrasses inférieures et moyennes surtout par la richesse des dépôts de silex qui a constitué la matière première utilisée par les communautés humaines pour la taille des outils pendant toute l'époque paléolithique. De la sorte, dans la partie nordique du site de Mitoc, le silex apparaît même maintenant *au jour* par des dépôts englobés dans la masse des calcaires, dont la hauteur dépasse 20 m, mais aussi parmi les vrais filons de couleur grisâtre - noirâtre. Ces précisions concernant le Quaternaire de l'espace géographique considéré sont absolument nécessaires pour la compréhension de la richesse des sites paléolithiques des deux rives du Prout Moyen (V. Chirica, I. Borziac, N. Chetaru, 1996; V. Chirica, I. Borziac, 2005).

Le Quaternaire est encore important pour la création du système de terrasses, spécifiques à chaque bassin hydrographique; de ce point de vue, on a constaté que dans le secteur épigénétique, le Prout a créé un système de sept terrasses, à hauteurs relatives entre 10-12 et 130-140 m. A cause de son cours à méandres, les terrasses de la rivière passent successivement d'un versant à l'autre, créant ainsi un relief légèrement accidenté, à pentes douces, qui le caractérisent d'ailleurs (V. Băcăuanu, 1968). Ce second élément



explique la richesse de tous les habitats humains, préhistoriques et protohistoriques de toute la vallée du Prout.

La recherche du Quaternaire de la zone de NE de la Roumanie a commencé au début du XIX-ème siècle, par des observations stratigraphiques de certains dépôts géologiques. De la sorte, en 1866, Ion Ionescu de la Brad a publié la stratigraphie des profils de Stânca-Ivancăuți et Horodiștea, mais celui qui a fait, pour la première fois, la liaison entre la géologie et l'archéologie a été le savant Gregoriu Ștefănescu; en 1885, celui-ci écrivait qu'à „*Metoc, à plus de deux mètres profondeur, on a trouvé des silex taillés et modifiés, indices d'une station préhistorique*”. Ce signalement du distingué géologue a été confirmé par les recherches effectuées par I. Simionescu, et celui-ci précisait, prenant en considération les découvertes de son illustre prédécesseur, que „*les fragments de silex servaient aux hommes préhistoriques de ces endroits-là pour la réalisation d'armes et outils domestiques*” (Cf. V. Chirica, 2001).

C'est toujours pendant la seconde moitié du XIX-ème qu'on mentionne un grand nombre d'habitations humaines, forteresses, remparts, monceaux, tombes ou même des nécropoles, ou bien, parfois seulement des présences isolées des habitats humains, tout cela comme réponse au *Questionnaire* lancé par Al. Odobescu, donnée par les enseignants, prêtres, d'autres intellectuels des villages, constituant ainsi leurs premiers mentions documentaires. De la sorte, à Horodiștea, com. Păltiniș, les recherches effectuées par Hortensia Dumitrescu, dans le site éponyme de Dealul Mălăiște, en 1929, ont eu comme point de départ un signalement fait par le colonel Guriță,

aux environs de 1865/1866, repris par Al. Odobescu.

Il est encore nécessaire de préciser qu'à la fin du XIX-ème siècle, un autre savant, Sabba Ștefănescu, publiait le volume *Les terrains tertiaires de Roumanie*, devenu partie intégrante du patrimoine scientifique du monde érudit. La première moitié du siècle qui a suivi s'est fait remarqué par les recherches de spécialité de certains géologues, surtout dans la zone Ripiceni, dont il faut mentionner celles de P. Enculescu, Em. Protopopescu-Pache, mais surtout de N. N. Moroșan. A partir de la fin de la Première Guerre Mondiale, et jusqu'en 1938, lors de la publication de sa thèse de doctorat *Le Pléistocène et le Paléolithique de la Roumanie du NE*, l'illustre géologue et paléolithicien a effectué des recherches de terrain intensives et petits sondages à travers tout l'espace prouto-dniestréen, résultant la découverte d'un nombre considérable de sites paléolithiques sur les terrasses du Prout, du Dniestr et de leurs affluents (dont Mitoc-Malu Galben, Mitoc-Pârâu lui Istrate, Ripiceni-Izvor, sur le Prout, Molodova, sur le Dniestr, ne sont que les plus importants). Il faut préciser qu'en collaboration avec Suzanne Leclercq (Liège, Belgique), N. N. Moroșan a réalisé les premières déterminations de flore spécifique au Pléistocène supérieur. Tout aussi importante est la visite d'importants sites préhistoriques roumains par des savants de l'archéologie européenne H. Breuil, Et. Patte, R. R. Schmidt, H. Schmidt.

Une étape importante dans la recherche archéologique de la zone du Prout Moyen s'est déroulée à partir de l'an 1952, finalisée en 1970, par la découverte d'un impressionnant nombre de sites pré- et protohistoriques à travers tout l'espace est-carpatique de la



Roumanie. En 1956 on a commencé les fouilles systématiques à Mitoc - Malu Galben par C. S. Nicolăescu-Plopșor et N. Zaharia (continuées pendant les décennies suivantes par V. Chirica) et Mitoc - La Sărături- Valea Izvorului (continuées par M. Bitiri); en 1961 C. S. Nicolăescu-Plopșor et Al. Păunescu ont initié les recherches dans le grand site paléolithique de Ripiceni - Izvor; pendant la période 1973-1976, on a réalisé des recherches systématiques de surface à travers tout le territoire du département de Botoșani, finalisées par le fameux *Répertoire archéologique du département de Botoșani* ( vol. I-II, Bucarest, 1976, auteurs Al. Păunescu, P. Șadurschi, V. Chirica), travail exemplaire, qui a reçu le Prix « *V. Pârvan* » de l'Académie Roumaine; une autre étape dans la recherche archéologique du secteur épigénétique de la vallée du Prout Moyen a été déterminée par la construction du Nœud hydrotechnique Stâncă - Costești, ce qui a occasionné une série de fouilles systématiques dans des sites paléolithiques et néo-énéolithiques importants, dont on peut mentionner ici ceux de Crasnaleuca et Cotu Miculinți (M. Brudiu), Mitoc-Pârâu lui Istrate (V. Chirica, D. Monah), Mitoc-Valea lui Stan (V. Chirica, M. Mantu, D. Monah), Stâncă-Ștefănești (A. Nițu, P. Șadurschi), Ripiceni-Bold (V. Spinei) etc.; pendant les années 1970 on a effectué des fouilles systématiques dans la nécropole des Daces libres (IIème-IIIème siècle ap.J.Ch.) de Miorcani (I. Ioniță).

Une autre étape, concernant seulement les recherches paléolithiques

de Ripiceni - Izvor, respectivement Mitoc - Malu Galben, a été déterminée par la collaboration avec le spécialiste américain Kenneth Honea (Université de Kalb, Illinois), dans le cadre de laquelle on a réalisé les plus importantes datations de chronologie absolue, dans des laboratoires renommés de Hollande, Grande Bretagne et des Etats-Unis de l'Amérique, ce qui a eu comme résultat l'entrée des deux sites paléolithiques dans le circuit scientifique européen. La seconde période de cette étape est représentée par la collaboration avec les spécialistes belges dans le domaine des sciences naturelles (Bruxelles) et de la techno-typologie des outils (Liège), collaboration qui a propulsé le site paléolithique de Mitoc-Malu Galben comme un important centre européen de recherche scientifique interdisciplinaire. Pendant la même période, dans la zone géographique considérée, on a effectué des recherches et fouilles archéologiques dans d'autres stations importants - sites et nécropoles du Paléolithique, du Néo-énéolithique, de l'Epoque du Bronze, des II<sup>ème</sup>-III<sup>ème</sup> et IV<sup>ème</sup> siècles ap. J.Ch. la carte archéologique du département de Botoșani devenant beaucoup plus riches en valeurs d'histoire et de civilisation pré- et protohistorique.

Dans le contexte de la connaissance des plus importantes découvertes paléolithiques et post-paléolithiques de la zone du Prout Moyen, résultant des recherches archéologiques systématiques, nous proposons de présenter, de manière succincte, les sites qui ont fourni des matériaux de référence, dans l'ordre strictement chronologique.



## RIPICENI-IZVOR

Tel qu'Al. Păunescu l'a plusieurs fois affirmé (1993, 1999), par la valeur et la richesse des matériaux archéologiques, paléofaunistiques, par les résultats des déterminations de pollen (M. Cârciumar, 1980), par la multitude des niveaux d'habitat, ce site représente l'un des plus importantes habitats paléolithiques de Roumanie et d'une large aire géographique européenne. Là-bas, à travers un profil d'approximativement 12-13 m, on a identifié pas moins de 17 niveaux archéologiques, dont le plus récent appartient à des civilisations néo-énéolithiques, de l'Époque du Bronze, du Fer, des II<sup>ème</sup>-III<sup>ème</sup> et IV<sup>ème</sup> siècles ap. J.Ch., VI<sup>ème</sup>-IX<sup>ème</sup> siècles, XIII<sup>ème</sup>-XIV<sup>ème</sup> siècles et XV<sup>ème</sup>-XVII<sup>ème</sup> siècles (d'ailleurs, nous pouvons affirmer que les habitats humains ont continué, sans interruption, à partir de la période correspondante à la Province romaine la Dacie et jusqu'à nos jours).

Un niveau d'habitat épipaléolithique, appartenant à la culture tardénoisienne, est daté pendant les phases climatiques Préboréal et Boréal, et comme âge absolu en base des analogies avec les découvertes d'Erbiceni-Iași, à 7850 ± 215 BP.

Quatre niveaux d'habitat appartenant au Paléolithique supérieur récent (le Gravettien): Ia, Ib, IIa, IIb, sans couches stériles entre eux, situent ces habitats dans une phase évoluée de cette culture, à un inventaire lithique spécifique, formé de lames et lamelles à un bord retouché de manière abrupte, pointes de type *La Gravette*, grattoirs et burins, bifaces et racloirs (qui rappellent des niveaux d'habitat beaucoup plus anciens, appartenant au Paléolithique

Moyen), d'autres types de pièces finies, taillées exclusivement du silex local, cueilli du lit mineur du Prout (le site se trouve sur la rive du Prout, sur sa terrasse inférieure, à la confluence de son cours d'eau avec le ruisseau Volovăț). Il faut préciser qu'Al. Păunescu a rédigé une chronologie relative du Gravettien de l'espace est-carpatique de la Roumanie, sous la forme des 6-7 étapes probables d'évolution de la culture, auxquelles il a attribué les habitats des terrasses de la rivière Bistrița, de la zone Ceahlău-Bicaz, mais aussi ceux du Prout Moyen, en particulier ceux de Ripiceni-Izvor. De la sorte, les quatre niveaux gravettiens de ce grand site archéologique ont été encadrés dans les III<sup>ème</sup>-VII<sup>ème</sup> étapes d'évolution du Gravettien est-carpatique. Nous mentionnons que les restes faunistiques sont quasi-absents tout comme le sont les traces des foyers; dans ces conditions, surtout en l'absence des charbons, on n'a pu effectuer des déterminations de chronologie absolue.

Quatre niveaux d'habitat appartenant au Paléolithique supérieur ancien (l'Aurignacien): Ia, Ib, IIa, IIb, apparaissent dans une continuité stratigraphique, sans couches stériles des pointes de vue archéologique et faunistique. Ces habitats sont eux aussi quasiment dépourvus de restes faunistiques, dont la présence aurait pu apporter de nouveaux éléments de connaissance concernant l'encadrement chronologique, le milieu ambiant, y compris les espèces d'animaux chassées par les communautés d'Aurignaciens. D'ailleurs, l'encadrement culturel même de ces technocomplexes lithiques pose des problèmes d'interprétation. Nous ne



nous proposons pas d'analyser en détail toute la problématique de l'attribution culturelle et chronologique des habitats en discussion ; nous allons seulement faire quelques précisions pour une meilleure compréhension des différentes perspectives. Les quatre niveaux d'habitat (il est difficile à préciser s'il s'agit *réellement* de quatre séquences stratigraphiques) contiennent un outillage lithique relativement homogène, dans le sens de la présence des types d'outils spécifiques au Paléolithique supérieur ancien, mais selon nous, non plus à l'Aurignacien typique, dans le sens européen du terme (V. Chirica, 1988). Nous nous référons à la proportion trop réduite de certains types d'outils spécifiques à l'Aurignacien (grattoirs carénés, burins carénés etc.), mais aussi à la proportion trop élevée de certains outils spécifiques du Paléolithique moyen (racloirs, bifaces, pièces à encoches retouchées ou denticulées), de la technique Levallois de taille des outils, des indices typologiques spécifiques des groupes caractéristiques (le groupe caractéristique aurignacien a les pourcentages suivants: Ia, 4,82; Ib, 3,29; IIa, 4,06; IIb, 6,53), avec une prédominance visiblement supérieure des éléments techniques et typologiques spécifiques au Paléolithique moyen. La datation même du niveau IB, de  $28.420 \pm 400$  BP comporte des discussion, parce qu'à une analyse attentive, du point de vue stratigraphique, le foyer dont on a récolté les échantillons de charbon semble appartenir, compte tenu de sa profondeur de 4,10 m, à la couche qui sépare le niveau VI moustérien du premier habitat de type paléolithique supérieur. Dans ce contexte, nous avons encadré ces habitats dans la période de transition du Paléolithique moyen au

Paléolithique supérieur, et à partir des analogies avec les découvertes, quasi similaires de la grotte Brynzeni (toujours dans la zone du Prout Moyen, mais sur le territoire de la République de la Moldavie, département Edineț, sur le ruisseau Racoveț, affluent du Prout), nous l'avons attribuée à la *culture Ripiceni-Brynzeni*; à son tour, I. Borziac, a créé une autre entité concernant la période de transition du Paléolithique moyen au Paléolithique supérieur, qu'il a nommé la *culture Prut*, dans laquelle il a encadré les deux technocomplexes lithiques. Il est tout aussi important à signaler que pendant cette période, la matière première pour la taille des outils a été toujours le silex, à savoir le soi-disant silex de Prout, provenant du gravier de la terrasse inférieure de la rivière et de son lit mineur.

Les plus importants et à une valeur scientifique extraordinaire sont les habitats appartenant au Paléolithique Moyen, à savoir au complexe moustérien. D'ailleurs, parmi ces matériaux archéologiques, le site de Ripiceni-Izvor se situe, à côté de ceux de Molodova, sur le Dniestr, parmi les plus importants de tout l'espace est- et central européen. On a identifié six niveaux d'habitat moustérien, chacun d'une richesse et variété exceptionnelle de l'outillage lithique, taillé dans le silex local, tout comme dans le cas des habitats appartenant au Paléolithique supérieur. Pourtant, les niveaux archéologiques moustériens se font remarquer aussi par l'existence de certaines structures d'habitat, de véritables abris contre les vents, animaux sauvages, par la présence des structures de combustion (foyers), aménagements spéciaux, extrêmement riches en charbons, cendre, et même des os brûlés provenant des animaux chassés; ces



habitats se font aussi remarquer par les restes faunistiques, provenant surtout du mammoth (*Mammuthus primigenius*) ; cependant, on a constaté que les chasseurs moustériens ont eu presque la même prédilection pour d'autres animaux aussi : *Coelodonta antiquitatis*, *Rangifer tarandus*, *Megaceros giganteus*, *Equus transilvanicus*, *Bison priscus*, *Crocota spelaea*, *Canis lupus*, *Asinus hydruntinus*, *Cervus elaphus*, auxquels il faut ajouter les coquilles de gastéropodes. Les plus éloquentes sont les découvertes des niveaux moustériens III et IV, à cause de la richesse et la variété des complexes d'habitat et de l'outillage lithique, des foyers, aménagés d'une manière à part, et les datations de chronologie absolue qui ont fixé l'âge de certains habitats paléolithiques. De la sorte, par les deux foyers qui ont fourni des échantillons suffisamment acceptables, le niveau III a été daté à 46.400 +4.700 – 2.900 BP (GrN-11230) et 45.000 + 1.400 – 1.200 BP (GrN-11751); le niveau IV présente les datations suivantes: 44.800 + 1.300 – 1.100 BP (GrN-9208), 42.500 +1.300 – 1.100 BP (GrN-9209) et 43.800 + 1.100 – 1.000 BP (GrN-9207). En ce qui concerne les inventaires lithiques, il faut remarquer la grande diversité des outils qui ne diffèrent pas fondamentalement d'un niveau à l'autre. Ce sont les pièces taillées en technique Levallois qui prédominent: éclats, lames, pointes (retouchées ou non retouchées), pièces typiquement moustériennes (pointes), racloirs (avec une large gamme de sous-types, y compris le type *La Quina*, à analogies dans le Moustérien français du site homonyme), pièces de type *couteau à dos naturel*, denticulés, pièces à encoches retouchées, bifaces de divers types; les formes moins typiques des grattoirs et burins y sont aussi présentes

et celle-ci formeront des séries dans Le Paléolithique supérieur. Le dernier niveau d'habitat moustérien, le VI-ème, est très vaguement représenté, de tous les points de vue, mais cette séquence d'habitat existe, malgré l'impossibilité d'expliquer son caractère précaire de l'habitat. Il est possible qu'il y ait eu un changement dramatique des conditions d'environnement, qui a déterminé des modifications dans la faune et la flore, pendant la déposition des éléments lithologiques, car on a constaté l'intense acidité du sol, ce qui a causé la destruction des restes faunistiques, déjà assez rare en comparaison avec les habitats antérieurs. Pour ce qui est de la présence des restes des animaux chassés, nous précisons encore qu la présence si massive du mammoth n'est pas due, tel qu'on l'a estimé, à une prédilection des communautés humaines, mais plutôt aux conditions paléoclimatiques, qui ont favorisé les conditions de vie de celui-ci ; d'autre part, la découverte d'un petit complexe, formé d'un crâne de mammoth (exemplaire très jeune), déposé dans une fosse fouillée exprès dans ce but, et couvert d'une dalle de calcaire, peut constituer les éléments d'une pratique rituelle, du sacré collectif, comme offrande apportée à une divinité, ou pour la protection de la chasse, valeurs de la spiritualité des communautés humaines paléolithiques attestées aussi dans d'autres sites plus ou moins contemporains.

Les plus anciens restes d'habitat de Ripiceni-Izvor appartiennent, dans l'interprétation de l'auteur des recherches, au Prémoustérien, et ont été identifiés dans les graviers des alluvions à la base de la terrasse. De la sorte, ces pièces, considérées comme antérieures aux premiers niveaux archéologiquement et



stratigraphiquement établis, se trouvaient dans une position secondaire, dans la moitié supérieure des graviers en question. On a découvert 44 pièces de silex, représentant des éclats et lames Levallois, typiques et atypiques, pointes Levallois, éclats et lames non Levallois, dont l'âge a été établi selon le critère du degré de roulage et de la patine. Dans la partie supérieure du niveau de graviers, on a découvert des fragments ostéologiques corrodés, mais aussi quelques molaires de mammoth et de bison (Al. Păunescu, 1993; 1999).

De la sorte, dans cet immense site du Paléolithique moyen, on a découvert et étudié avec une attention particulière six niveaux d'habitat moustérien, appartenant à plusieurs faciès, selon les technocomplexes de chaque niveau réel d'habitat. Ainsi, le niveau moustérien I, le plus ancien, à pas moins de 582 pièces lithiques typiques, à restes d'os provenant des espèces *Equus transilvanicus*, *Bison priscus*, *Canis lupus*, *Megaceros giganteus*, *Ursus spelaeus*, *Asinus hydruntinus*, *Mammuthus primigenius*, où l'indice technique Levallois est de 61,49 %, a été attribué au faciès moustérien typique de débitage Levallois, riche en racloirs. Les caractéristiques techniques et typologiques de ce niveau sont importantes:

Indices typologiques et groupes réels :

ILty, 48,65 %; IR, 24,71 %; IAu, 0 ; IB, 0,76 %; IQuina, 3,10 %

I= 48,65 %; II= 26,43 %; III= 3,25 %; IV= 6,13 %;

Indices typologiques et groupes essentiels :

ILty, 4,05 %; IR, 47,60 %; IAu, 0 ; IB, 1,45 %

I= 4,05 %; II= 50,92 %; III= 6,27 %; IV= 11,80 %.

Le niveau moustérien II, à restes faunistiques provenant des espèces *Mammuthus primigenius*, *Megaceros giganteus*, *Bison priscus*, *Equus transilvanicus*, *Coelodonta antiquitatis*, *Cervus elaphus*, *Crocota spelaea*, à un technocomplexe lithique dominé par des racloirs et pièces de technique Levallois typiques et atypiques, qui a été attribué à un faciès levalloisien, de débitage Levallois, riche en racloirs, denticulés et *encoches*, dans l'absence totale des bifaces.

Indices typologiques et groupes réels :

ILty, 50 %; IR, 16,86 %; IAu, 0; IB, 0; IQuina, 3,44 %

I= 50 %; II= 18,31 %; III= 1,74 %; IV= 0,87 %;

Indices typologiques et groupes essentiels :

ILty, 6,09 %; IR, 35,36 %; IAu, 0; IB, 0

I= 6,09 %; II= 38,41 %; III= 3,65 %; IV= 18,29 %.

Pour le niveau moustérien III on a présenté les âges des habitats, tout comme les restes faunistiques et les caractéristiques essentielles du technocomplexe. A partir de ces données, Al. Păunescu a attribué cet outillage à une industrie de débitage levalloisien, de faciès Levallois, riche en racloirs.

Indices typologiques et groupes réels :

ILTy, 45,85 %; IR, 29,72 %; IAu, 0; IB, 0,45 %; IQuina, 0

I= 45,85%; II= 31,56 %; III= 2,30; IV= 3,91;

Indices typologiques et groupes essentiels :

ILTy, 1,76 %; IR, 57,07; IAu, 0; IB, 0,87

I= 1,76 %; II= 60,61 %; III= 4,42 %; IV= 7,52 %.



Le niveau moustérien IV, si riche en complexes d'habitat, structures de combustion (à partir desquels on a pu établir les âges réels), restes faunistiques, a été aussi présenté avec ses éléments essentiels; nous allons préciser seulement le fait qu'en base de ces caractéristiques, le technocomplexe en question a été encadré dans le faciès moustérien de tradition acheuléenne, riche en racloirs et surtout en formes bifaces.

Indices typologiques et groupes réels :

ILTy, 53,03 %; IR, 27,21 %; IAU, 0; IB, 6,06 %; IQuina, 16,48 %

I= 53,03 %; II, 28,27 %; III, 2,51 %; IV, 3,06 %;

Indices typologiques et groupes essentiels :

ILTy, 0,84 %; IR, 59,32 %; IAU, 0; IB, 12,33 %

I= 0,84 %; II= 61,64 %; III= 4,48 %; IV= 6,68 %.

Le caractère de tradition acheuléenne est fourni par les 57 pièces foliacées bifaces et les 138 racloirs à retouches bifaces, l'Acheuléen étant caractérisé, comme on le sait d'ailleurs, par un extraordinaire développement de la taille biface.

Le niveau moustérien V est moins riche en restes faunistiques (*Mammuthus primigenius*, *Equus transilvanicus*, *Bison priscus*, *Coelodonta antiquitatis*) et en complexes d'habitat, bien que les abris – paravents, foyers, ateliers de taille ne manquent pas. A partir des caractéristiques du technocomplexe (29 denticulés, 48 *encoches*, seulement 14 racloirs à retouches bifaces et seulement 4 pièces foliacées bifaces), ce niveau a été attribué pourtant au faciès moustérien de de tradition

acheuléenne, de débitage Levallois, à racloirs et certaines pièces bifaces.

Indices typologiques et groupes réels :

ILTy, 63,72 %; IR, 15,26 %; IAU, 0; IB, 2,22 %; IQuina, 12,33 %

I= 63,72 %; II= 16,65 %; III= 2,27 %; IV= 3,76 %;

Indices typologiques et groupes essentiels :

ILTy, 0,55 %; IR, 42,54 %; IAU, 0; IB, 5,97 %

I= 0,55 %; II= 46,40 %; III= 6,35 %; IV= 10,49 %.

En ce qui concerne les habitats appartenant au Paléolithique supérieur et à l'Épipaléolithique, nous constatons tout d'abord, dans le cadre du profil stratigraphique présenté, le fait que dans le niveau pédologique *g* on a identifié: le niveau tardénoisien et le niveau gravettien IIB; le niveau gravettien IIA se trouve cantonné dans le dépôt *s*; les niveaux gravettiens IB, IA et les niveaux aurignaciens IA, IB, IIA, IIB ont été identifiés dans le dépôt *r*. Par conséquent, leur séparation a été réalisée seulement en base de critères typologiques, et les caractéristiques des technocomplexes, surtout *aurignaciennes* ne sont pas suffisamment documentées des points de vue technique et typologique pour les encadrer dans cette culture, raison pour laquelle nous avons introduit le concept de *Paléolithique supérieur ancien*, qui définit mieux ces entités techniques et typologiques. D'ailleurs, l'auteur même des fouilles a constaté les indices typologiques suivants des quatre *niveaux typologiques aurignaciens*:

Niv. Ia: IG= 8,96; IB= 4,82; IGA= 2,06; Le groupe caractéristique aurignacien = 4,82;



Niv. Ib: IG= 8,55; IB= 5,26; IGA= 1,79; Le groupe caractéristique aurignacien = 3,29;

Niv. IIa: IG= 23,25; IB= 9,30; IGA= 4,06; Le groupe caractéristique aurignacien = 4,06;

Niv. IIb: IG= 18,95; IB= 5,22; IGA= 2,61; Le groupe caractéristique aurignacien = 6,53.

Si nous prenons en considération aussi les constatations d' Al. Păunescu, concernant la composition technologique Levallois, des niveaux Ia et Ib, de 30,50 % (seulement pour les outils), auxquels on ajoute les éclats, lames et pointes Levallois non retouchés, tout comme d'autres éléments à aspect moustérien ( 37 racloirs , 12 bifaces , 95 *encoches*, 82 denticulés etc.), il est inadéquat de les encadrer dans l'Aurignacien classique;

c'est pourquoi nous avons proposé aussi la dénomination de *culture Ripiceni-Brynzeni*, respectivement la *culture Prut*. Selon nous, il faut préciser qu'à l'intérieur du périmètre de la commune Ripiceni, on a encore découvert et étudié par des fouilles systématiques, le site de **Valea Badelui**, à deux niveaux gravettiens, et aussi la célèbre grotte **Stânca-Ripiceni**, à quatre niveaux d'habitat, séparés par trois couches archéologiquement et faunistiquement stériles. Les quatre niveaux appartiennent à des habitats aurignaciens (I) et gravettiens (III, V, VII). Il faut encore remarquer que ces habitat étaient riches en outillage lithique spécifique, restes faunistiques nombreuses et diversifiés, outils en os et corn.

## MITOC – VALEA IZVORULUI

A travers le territoire de la commune Mitoc, on a effectué plus anciennes découvertes paléolithiques de l'espace est-carpatique de la Roumanie, cette zone étant particulièrement riche en habitats paléolithiques et énéolithiques . Parmi ceux-ci, le site de *Valea Izvorului*, initialement dénommé *Dealul Sărături*, a fait l'objet d'analyses de spécialité multiples et intensives, surtout pour ce qui est de l'appartenance culturelle et de l'encadrement chronologique . Les auteurs des premières recherches, C. S. Nicolăescu-Plopșor et N. Zaharia, ont précisé l'existence de pas moins de six niveaux d'habitat , dont les cinq premiers, les plus anciens, ont été attribués au Moustérien, à éléments szélétiens, et le dernier au Paléolithique supérieur. Grâce aux recherches effectuées par M. Bitiri on a admis l'existence d'un complexe d'habitat daté au début du Paléolithique supérieur, avec

une spécificité locale, dénommé l'*atelier de type Mitoc-Valea Izvorului*.

Nous avons démontré l'existence de deux entités techniques-typologiques, l'une de type Paléolithique moyen, à pièces taillées en technique Levallois, à nombreux types d'outils spécifiques au Moustérien: bifaces, racloirs, denticulés et encoches retouchées, et une autre, de type Paléolithique supérieur, à grattoirs, burins, perçoirs, les supports étant formés par des lames. Puisqu'on a constaté un intense mélange de pièces appartenant aux deux entités techniques et typologiques, le long de toute la colonne stratigraphique, nous avons encadré ce technocomplexe dans des périodes de transition du Paléolithique moyen au Paléolithique supérieur, dans ce que nous avons appelé la *culture Ripiceni-Brynzeni*. A son tour, Al. Păunescu y a identifié trois niveaux archéologiques, établis seulement à



partir des critères techniques et typologiques: le premier niveau, le plus ancien, à éléments Levallois et moustériens, a été attribué au Paléolithique moyen, le deuxième, à pièces de type Paléolithique supérieur, attribué à l'Aurignacien, et le troisième, de type épipaléolithique, encadré dans le Tardénoisien, à très peu de pièces typiques. Il faut préciser l'absence totale des foyers, et des restes faunistiques, ce qui diminue considérablement les possibilités objectives de datation et encadrement culturel (V. Chirica, 1988; V. Chirica, I. Borziac, N. Chetraru, 1996). Pourtant, dans ce cas il y a eu un autre aspect, signalé par les auteurs des recherches (M. Bitiri, M. Cârciumar, 1978, p. 468-469), et qui consiste en ce que les „lavages identifiés à environ 80 et 110 cm ont réduit la profondeur à laquelle se trouve la couche paléolithique et à côté de nombreuses crotovinas ont déterminé le transfert des pièces lithiques spécifiques à une certaine couche dans les couches supérieures et le mélange entre les matériaux archéologiques spécifiques à plusieurs époques, tout comme les

fissures ou d'autres phénomènes ont probablement facilité parfois la pénétration de certains exemplaires, en profondeur. En ces conditions, la couche paléolithique ne peut être strictement délimitée ni subdivisée en niveaux réels; c'est la raison pour laquelle aussi bien nous-même qu'Al. Păunescu avons pris en considération les caractéristiques techniques et typologiques des pièces et non pas leur position stratigraphique.

La reprise des recherches, dans le cadre d'un projet roumain – français, a permis l'effectuation, par nous, de nouvelles fouilles systématiques, lesquelles n'ont pu contribuer de manière essentielle à résoudre la problématique de l'encadrement culturel-chronologique, surtout à cause du fait que les éléments définitoires n'ont pas été découverts, à l'exception de quelques denticulés et pièces à encoches retouchées. Du point de vue stratigraphique, on a identifié quatre entités (les niveaux archéologiques), dont le plus ancien (B 4) pourrait être encadré dans le stade isotopique 6 (approximativement 150.000 ans).

## MITOC-MALU GALBEN

Du point de vue culturel et chronologique, le site pluristratifié de Mitoc-Malu Galben représente l'un des plus importants points de référence du Paléolithique supérieur de l'espace est-central européen. On a établi plusieurs priorités dans le cadre du Paléolithique supérieur du territoire carpatodniestréen:

- le site au plus haut profil archéologique et pédo-géologique ;
- l'existence, stratifiée, des plus anciens habitats aurignaciens et

gravettiens de l'espace géographique considéré;

- l'existence du technocomplexe aurignacien typique, dans le sens européen du mot;

- la découverte des premières pièces d'art paléolithique du territoire de la Roumanie, qui se trouvent dans un contexte archéologique sûr, et datées par les méthodes de la chronologie absolue;

- la réconfiguration du schéma géochronologique du Paléolithique supérieur du territoire de la Roumanie,



en corrélation avec la géochronologie européenne du domaine;

- le site paléolithique aux plus nombreuses datations de chronologie absolue, à partir desquelles on crée la possibilité du modelage et de la complétation des stades isotopiques au plan mondial.

Les recherches effectuées en 1956-1957 ont permis d'établir l'existence de technocomplexes lithiques appartenant au Moustérien et à l'Aurignacien, et de préciser l'existence d'un niveau d'habitat du Paléolithique inférieur final, indiquée par la présence de certaines pièces taillées en technique clactonienne. Nous avons repris les recherches systématiques dans une collaboration internationale, en deux étapes: la première, pendant laquelle, par la présence prof. K. Honea, de l'Université de Kalb, Illinois, SUA, on a effectué un grand nombre d'analyse de chronologie absolue; la seconde, lorsque, par la collaboration à spécialistes de l'Université de Liège et de l'Institut de Sciences Naturelles de Bruxelles, on a effectué les corrélations aux découvertes similaires du Continent entier, on a créé les possibilités des interprétations stratigraphiques et pédo-géologiques propres, on a établi les phases climatiques propres, intégrées dans la division en étapes des oscillations climatiques du dernier glaciaire européen.

Nos recherches, effectuées à partir de 1978, ont permis d'établir les quatre niveaux gravettiens de base (avec la possibilité de l'existence d'une V-ème séquence d'habitat gravettien), et les trois concentrations d'habitats aurignaciens. Par la coopération avec les spécialistes belges, on a détaillé les éléments de stratigraphie archéologique, corrélés avec ceux de la stratigraphie

géologique, établissant que ce site a été habité quasi-permanent, entre approximativement 32.000 ans BP et 20.000 ans B P; on a aussi détaillé les éléments techniques et typologiques des technocomplexes lithiques en corrélation avec les niveaux réels d'habitat. De la sorte, à partir de nos recherches, corroborées à ses propres observations et aux datations de chronologie absolue, P. Haesaerts a établi l'existence de 13 *unités sédimentaires*, formées de colluvions hydromorphes, sols humifères, dépôts de pente solifluctionnés, loess typiques et sableux, horizons bruns foncés, sables stratifiés, correspondant à des séquences climatiques propres. Les 60 datations de chronologie absolue marquent l'existence des premiers habitats aurignaciens à  $32.730 \pm 220$  BP (GrA-1357). L'âge de ce premier ensemble aurignacien est assuré par deux autres datations:  $31.160 + 550 - 510$  BP (GrN-20444) et  $30.920 \pm 390$  BP (GrN-20442). L'âge des ensembles aurignaciens remonte à  $27.100 \pm 1.500$  BP (GrN-15453). A leur tour, les habitats gravettiens, sous la forme des niveaux réels d'habitat, sont datés entre  $28.910 \pm 480$  BP (Gr-12636) et  $23.650 \pm 400$  BP (OxA-1779); nous précisons encore que le cinquième niveau gravettien (dénommé Gravettien dispersé) est daté entre  $20.150 \pm 210$  BP (GrN-13765) et  $20.540 \pm 110$  BP (GrA-5000). Par conséquent, à Mitoc-Malu Galben il y a des habitats aurignaciens, sous la forme des technocomplexes lithiques, restes faunistiques, structures d'habitat, structures de combustion, datés entre 32.700 et 29.500 BP, et des habitats gravettiens (caractérisés par les mêmes témoins d'habitat), datés entre 28.900 / 27.500 et 23.859 / 20.150 BP. Pour une meilleure intégration des



datations de chronologie absolue aux séquences réelles d'habitat, nous mentionnons encore qu'on a précisé et détaillé l'existence des niveaux archéologiques : l'ensemble aurignacien inférieur, suivi, stratigraphiquement, par les ensembles aurignaciens I, II, III; les ensembles gravettiens I, II, III, IV et l'ensemble gravettien dispersé (supérieur).

Les habitats paléolithiques de Mitoc-Malu Galben sont aussi caractérisés par une riche et variée gamme de restes faunistiques, que nous présentons dans le cadre des deux grands composants culturelles et chronologiques. Les ensembles aurignaciens: cheval, bison, renne, cerf géant, rhinocéros, mammoth, loup, glouton, marmotte; les ensembles gravettiens : cheval, bison, renne, cerf géant, rhinocéros, mammoth. On a constaté l'existence de certaines stratégies d'acquisition du gibier représenté par certaines espèces principales, ce qui peut être mis en relation avec les habiletés de chasseurs aurignaciens et gravettiens, soit avec les conditions climatiques, qui favorisaient ou défavorisaient la présence prédominante des espèces en question.

Les restes végétaux, identifiés dans le cadre des échantillons de charbon prélevés des foyers, ont permis de préciser que le paysage végétal était dominé à travers toute la séquence d'habitats, par la présence du pin et de l'épicéa, ce qui a démontré une fois de plus l'existence d'un climat froid, de type périglaciaire.

Les habitats aurignaciens et gravettiens de Mitoc-Malu Galben sont aussi caractérisés par l'existence de nombreuses structures d'habitat: ateliers de taille, foyers (structures de combustion), abris aménagés exprès, que

nous ne détaillons pas dans le cadre de cette démarche.

Un outillage lithique très riche et varié, taillé pour la plupart dans le silex local, provenant de la base de la terrasse inférieure et du lit mineur du Prout, caractérise les habitats aurignaciens et gravettiens, avec des types et sous-types spécifiques. De la sorte, les technocomplexes aurignaciens sont caractérisés par de nombreuses séries de grattoirs carénés et à museau, d'autres, communes au débitage aurignacien ou de type paléolithique supérieur, burins carénés, dièdres et d'autres types, perçoirs, lames retouchées à retouches aurignaciennes, lames de type *appointé*, peu de racloirs, denticulés et à encoche retouchées, pièces à troncature retouchée, éclats retouchés. Les technocomplexes gravettiens incluent des grattoirs convexes sur lame, mais aussi d'autres sous-types, burins dièdres, d'angle etc., perçoirs, lames de type *appointé*, lames retouchées, pointes de type à *cran*, lames et lamelles retouchées de manière abrupte (de type à *dos*), pièces de type *couteaux*, et très rares outils à aspect plus ancien (racloirs, denticulés, encoches retouchées).

L'industrie en os est assez pauvre et se réfère seulement à deux outils en os, les deux appartenant à l'ensemble aurignacien I: un fragment de pointe en bois de renne, à section vaguement aplatie, et un fragment de javelot à base massive, de type Mladeč, en bois de renne, spécifique à l'Aurignacien.

Les aspects concernant la spiritualité des Gravettiens sont mis en évidence par la présence des deux amulettes-pendentifs, l'une en cortex, à décoration probablement zoomorphe, extrêmement stylisée, formée par des groupes de lignes, dont le nombre est d'habitude impaire, perforée pour



pouvoir être pendue ; le second pendentif est représenté par un fragment d'os long, partiellement poli sur l'une des surfaces, perforé lui aussi pour qu'il puisse être pendu.

En ce qui concerne l'attribution chrono-stratigraphique et culturelle des habitats paléolithiques de Mitoc, P. Noiret a observé (2005) que pour ce qui est des habitats (technocomplexes) aurignaciens, aucune industrie lithique du territoire de la Roumanie n'est compatible aux découvertes de Mitoc-Malu Galben. Par conséquent, ces complexes lithiques, uniques dans l'espace carpatodniestréen, sont attribués à l'Aurignacien classique, européen, qui commence son évolution pendant l'oscillation climatique Hengelo, et finit pendant l'oscillation climatique Maisières et peu après la fin de celle-ci. Les habitats (ensembles lithiques) gravettiens sont, eux aussi, faiblement représentés comme analogies à travers le territoire carpatodniestréen, mais, par leur position géochronologique on a considérablement descendu la limite inférieure du Gravettien de l'espace géographique considéré, s'approchant, comme âge absolu, des technocomplexes de l'Europe Centrale. Mais, à partir des recherches complexes, interdisciplinaires, on a pu établir une certaine continuité technique et typologique, d'habitat, entre Molodova, sur le Dniestr, Mitoc, sur le Prout, et Cosăuți, toujours sur le Dniestr, ce dernier site marquant les dernières séquences d'habitat du Paléolithique supérieur final, avant les étapes climatiques tardi- et postglaciaires (V. Chirica, 1989; 2001; V. Chirica, I. Borzic, N. Chetaru, 1996). D'ailleurs, on a établi le fait qu'à Mitoc-Malu Galben il y existe deux grands cycles évolutifs: l'Aurignacien, encadré dans

les cycles sédimentaires 12b – 8a, à datation chronométrique entre 31.000 – 29.000 ans BP, et le Gravettien, qui appartient aux stades II, III et IV européens:

**Le II-ème stade** est représenté par:

**Le cycle 7b**, à pièces de type *gravette, microgravette, pointe à gibbosité, lames retouchées*:

25.330 ± 420 BP (GrN-14913);  
27.500 ± 600 BP (OxA-1778); 28.910 ± 480 BP (GrN-12636);

**Le cycle 7a**, à *lames appointées, lames retouchées*:

25.480 ± 90 BP (GrN-15808);  
26.700 ± 1.040 BP (GX-9418);

**Le cycle 6b**, à *lames appointées, lames retouchées, pendeloque*:

25.610 + 500 – 470 BP (GrN-20440);

**Le cycle 6a**, à *lames appointées, lames retouchées, gravettes*.

**Le III-ème stade** est représenté par:

**Le cycle 5b**, à *gravettes, microgravettes*:

23.990 ± 250 BP (GrN-20439);

**Le cycle 5a**, à *microgravettes, pièces à cran, lames appointées, lames retouchées*:

23.390 ± 280 BP (GrN-20438);

**Le cycle 4b**, à *microgravettes, lames retouchées, lames appointées, pointes à gibbosité*:

23.650 ± 400 BP (OxA-17779);  
24.620 ± 810 (GX- 9442).

**Le cycle 4a**, à *gravettes, microgravettes, pointes à cran, lames retouchées, lames encochées*.

**Le IV-ème stade** est représenté par un outillage trop peu caractéristique, daté à:

**Le cycle 2b** : 20.150 ± 210 BP (GrN-13765) et 20.300 ± 700 BP (GrN-



14031) (M. Otte, P. Noiret, V. Chirica, I. Borziac, 1996).

D'autre part, dans la partie supérieure du Pléniglaciaire moyen européen, daté entre approximativement 33.000 – 26.000 BP, à Mitoc-Malu Galben on a identifié *les épisodes climatiques interstadiaux* dénommés *Malu Galben 13 – 8*, datés entre 33.000 BP (MG-13), 31.200 (MG-12), 30.500 (MG-10), 28.500 (MG-9) et 27.500 (MG-8); pendant la première partie du Pléniglaciaire supérieur européen, daté entre approximativement 26.000 – 20.000 BP, à Mitoc-Malu Galben on a enregistré *les épisodes climatiques MG-6 et MG-4*, datés à 25.500 BP et 23.700 BP par analogie aux datations radiométriques de Molodova V sur le Dniestr (P. Haesaerts, I. Borziac, V. Chirica, F. Damblon, L. Koulakovska, 1996).

Nous précisons encore le fait qu'à Mitoc-Malu Galben on a découvert 10 tombes sarmatiques de femmes, d'hommes et d'enfants aussi. Parmi les tombes d'homme on remarque celle dont l'inventaire consiste en un poignard de fer en fourreau de bois; les tombes de femmes avaient un inventaire funéraire très riche, formé de perles de divers types et en diverses matières premières, cousues en bas des vêtements. Deux squelettes présentaient, outre les perles, un collier et un diadème, en perles de verre, tout comme des objets cruciformes (du type de la croix grecque, combinée avec la « croix de St. André »), déposés de manière rituelle sur la poitrine et le front des personnes décédées (V. Chirica, 1979; O. Liviu Şovan, V. Chirica, 1983).

## MITOC-PÂRÂUL LUI ISTRATE

Le site paléolithique se trouve à la confluence de ce ruisseau avec le Prout, sur la terrasse haute, de 50-70 m. Les premières recherches ont été réalisées par N. N. Moroşan, et V. Chirica a repris les fouilles systématiques en 1972. On a séparé quatre niveaux d'habitat, dont le premier appartient au Paléolithique supérieur ancien, à éléments spécifiques à l'Aurignacien, mais aussi à certaines pièces de tradition plus ancienne (Paléolithique moyen); les niveaux le II-IV appartiennent à des étapes gravettiennes, mais sans éléments typologiques déterminants (V. Chirica, 1989; 2001; V. Chirica, I. Borziac, N. Chetaru, 1996). L'outillage lithique permettait d'observer dans le cadre du technocomplexe aurignacien, un racloir

double convergent, en grès, une pointe moustérienne, toujours en grès, en association avec les pièces spécifiques au Paléolithique supérieur; les technocomplexes gravettiens sont caractérisés par la présence des outils communs, tels le grattoir et le burin, outils à fonctionnalité double (grattoir-burin), mais des pièces de tradition plus ancienne y sont présentes aussi (racloirs ayant comme supports des éclats en silex, denticulés), en association avec des lamelles à *dos*, lamelles de type *Dufour*, qui assure une note de continuité aurignacienne à l'inventaire lithique. Dans le niveau II on a aussi identifié deux complexes (structures) d'habitat, représentant les restes de ce qui une fois auraient pu être des abris aménagés exprès. Nous mentionnons



qu'en dépit de la découverte des foyers et des charbons isolés, on n'a pu faire de déterminations de chronologie absolue. Un grand nombre d'ateliers de taille offre à ces habitats paléolithiques un spécifique déterminé par la présence des riches sources de matière première, à savoir le silex de très bonne qualité, cueilli du lit mineur du Prout. Les restes faunistiques représentent la faune chassée par les communautés humaines de là-bas : *Bos* s. *Bison*, *Bos primigenius*, *Bison priscus*, *Equus transilvanicus*, *Rhinoceros tichorchinus*, *Cervus elaphus*, *Rangifer tarandus*.

## COTU MICULINȚI

Dans les années 1977-1985, M. Brudiu a effectué des recherches systématiques intensives dans ce site gravettien, situé sur un promontoire incliné dans la direction nord-ouest – sud-est, à la confluence du Prout avec le ruisseau Gârla Mare, lequel a d'ailleurs fourni le nom du site. Ce dernier se trouve sur le versant gauche du ruisseau.

On a identifié sept niveaux d'habitat gravettien, à structures de combustion (dans ce site pluristratifié, les foyers ont été aussi utilisés comme repères stratigraphiques), ateliers de taille du silex, un riche et varié outillage lithique, taillé du silex local, de Prut, à nombreux restes faunistiques, mais aussi avec un varié outillage ostéologique, tenant compte aussi de la présence de véritables ateliers de transformation des bois d'animaux tels le cerf et le renne.

Les niveaux V et VII ont été datés de manière radiométrique, à  $18.810 \pm 300$  BP (GrN-12661), respectivement,  $20.140 \pm 410$  BP (GrN-12662), plaçant les habitats des niveaux I – III dans une période postérieure au

Nous ajoutons encore le fait que le site paléolithique est superposé par un habitat énéolithique, de type Cucuteni A, à l'intérieur duquel on a dévoilé une habitation de grandes dimensions, à matériel céramique et plastique anthropomorphe et zoomorphe; les dernières découvertes archéologiques appartiennent à la fin de l'époque du Bronze: on a dévoilé deux tombes provenant de la culture Noua, à squelettes en position recroquevillée et à pots d'offrande dont la pâte céramique est d'une qualité inférieure (V. Chirica, P. Șadurschi, 1979).

maximum du second Pléniglaciaire, donc après 18.000 BP.

On a découvert 65 ateliers de taille du silex, caractérisés par un grand nombre de déchets de taille (identiques à ceux de Mitoc-Malu Galben, mais à moindres dimensions), à enclumes réalisées des dalles de pierre, nucléi en divers stades de taille, outils finis, spécifiques au Gravettien. Le plus riche de ce point de vue est le niveau III, à 40 ateliers et foyers, aménagés exprès, dont certains utilisaient les bois de renne comme combustible.

En ce qui concerne les restes faunistiques, on a constaté la prédominance du renne (on se trouve dans un climat périglaciaire), mais on y retrouve aussi le cheval, les bovidés (on a identifié le *Bison priscus*), la marmotte (animal de climat froid); de nombreux restes ostéologiques étaient assez détériorés et n'ont pu, par conséquent, être identifiés.

L'outillage lithique est riche et varié, spécifique aux étapes gravettiennes : grattoirs et burins de



divers types, perçoirs, ou composés, à fonctionnalité double, lames retouchées, pièces à troncature retouchée, permettant de constater la proportion supérieur des burins par rapport aux grattoirs, et la prédominance de ceux sur troncature retouchée à l'intérieur du niveau III.

L'industrie en os et corn est représentée par des bois de renne, en divers stades de transformation, mais aussi par des outils finis et armes : pointes, y compris le javelot, le harpon, des pièces massives, du type des marteaux – pioches, outils réalisés dans la forme de la lettre *T*, qui auraient pu contenir des pièces de silex, pour les transformer en outils composites.

L'absence des pièces à fonctionnalité spirituelle est significative dans un site où l'outillage ostéologique est tellement riche et varié (M. Brudiu, 1987; V. Chirica, 1989).

Ce site aurait pu fonctionner par les campements installés là-bas par les communautés de gravettiens pendant un intervalle de 2000 ans (en base des datations de chronologie absolue); Al. Păunescu a établi l'ordre des habitats dans la répartition en étapes du Gravettien est-carpatique, mais il est sûr que ces habitats peuvent être reliés, des points de vue chronologique et technique-typologique aux découvertes des sites sur le Dniestr, de Molodova et Cosăuți.

## CRASNALEUCA – STANIȘTE

Ce site paléolithique pluristratifié se trouve près du village homonyme, dans la proximité de la confluence du Prout à plusieurs de ses affluents droits, dont le ruisseau Staniște qui a créé un petit plateau, dans le périmètre duquel les recherches archéologiques ont été effectuées en plusieurs endroits (*Lutăria Staniște*, *Faleză Staniște*, *Carieră*, *Malu Roșu*).

Par les fouilles effectuées par M. Brudiu on a pu identifier huit niveaux archéologiques, leur stratification étant parfois assurée par la superposition des foyers.

Les niveaux le IV et VII ont été datés de manière radiométrique à partir des échantillons de charbon, récoltés des foyers, à  $19.460 \pm 200$  BP (Bln-1443), respectivement  $21.700 \pm 800$  BP (GrN-12671), ce qui permettrait d'établir une „marge” des habitats entre approximativement 18.000 et 22.000 ans BP; de ce point de vue, le début des

habitats pourrait se situer vers la fin de ceux de Mitoc-Malu Galben, et les dernières séquences de là-bas pourraient être approximativement contemporaines au début des campements de Cosăuți, sur le Dniestr. Il faut pourtant préciser que si la première datation appartient avec certitude aux fouilles de *Lutăria Staniște*, pour la seconde datation on n'a pas précisé l'endroit d'origine, bien qu'Al. Păunescu (1999, p. 105) considère que le foyer appartenait à la Section à la profondeur de 8,40 m, et était associé aux restes faunistiques de *Bison priscus*.

De la sorte, les campements humains de Crasnaleuca-Staniște sont caractérisés par l'existence des complexes d'habitat (ateliers de taille, structures de combustion, restes faunistiques, un riche technocomplexe lithique, ateliers de transformation des bois de renne, outils et armes en silex et en bois de renne).



Les ateliers de taille du silex ne sont pas si nombreux que les déchets, les produits secondaires de débitage et les outils finis de Cotu Miculinți, mais ces concentrations d'activité humaine existent, en association avec les restes faunistiques appartenant au renne (prédominant), aux bovidés et au cheval; on a aussi identifié des restes de gastéropodes: *Succinea oblonga* Drapp., *Pupilla muscorum* L., *Helicopsis striata* Müll., comme espèces xérophiles, démontrant l'existence d'un climat de steppe.

L'outillage lithique est constitué par plusieurs types de grattoirs et burins, mais on remarque les grattoirs nucléiformes et les rabots, comme éléments de tradition plus ancienne, denticulés et pièces à encoches retouchées, mais la présence des lamelles de type à *dos* offre des indices typologiques spécifiques au Gravettien, Al. Păunescu attribuant ces habitats à des étapes évoluées du Gravettien est-carpatique (M. Brudiu, 1987; Al. Păunescu, 1999; V. Chirica, 1989).

On ne saurait omettre des pièces réalisées en bois de renne, un métatarsien de cheval, perforé près de l'extrémité distale, que M. Brudiu a interprété comme un *bâton de commandant*, et une pointe de javelot, en os (selon Al. Păunescu, en bois de cerf), amincie longitudinalement, à section ovale. Si le métatarsien de cheval est, en effet, un *signe du pouvoir*, il en résulte que ce site pourrait contenir des éléments d'hierarchie sociale, facteur déterminant dans l'évolution de la spiritualité préhistorique (V. Chirica, 2003).

Nous précisons qu'à travers l'étendue du plateau du ruisseau Staniște on a découvert et étudié partiellement un site vaste, et à l'endroit *Drumul Morii*,

une nécropole, les deux étant situées à la fin de l'époque du Bronze (la culture Noua). Les fouilles effectuées par Lidia Dascălu ont dévoilé plusieurs habitations de type *cendrier*, à un inventaire archéologique spécifique à la culture Noua, mais aussi 42 tombes, dont deux étaient de type cénotaphe, et 40 d'inhumation. On remarque les tombes d'enfants, jeunes hommes, adultes, en position recroquevillée, à inventaire funéraire composé de pots de terre cuite, couteaux courbes en silex, spécifiques à cette culture; Lidia Dascălu (1994) a encadré cette nécropole pendant la deuxième phase de la culture Noua, respectivement pendant les XIII<sup>ème</sup>-XII<sup>ème</sup> siècles av. J.Ch.

A la fin de la présentation des sites paléolithiques de la zone du Prout Moyen quelques considérations s'imposent à l'égard de l'évolution historique des communautés humaines pendant une période de temps qui peut être placée entre approximativement 150.000 ans (peut-être même plus, si nous prenons en considération les pièces en silex, *prémoustériens*, de Ripiceni-Izvor ou les découvertes de Mitoc-Valea Izvorului). La limite inférieure, très sûre, est fournie par les analyses en cours de déroulement à l'Université de Lille, France, dans le cadre de notre collaboration à propos de la reprise des recherches à Mitoc-Valea Izvorului. Selon nous, l'analyse de certains habitats paléolithiques tellement éloignés ne peut être faite que dans les conditions d'une recherche scientifique cohérente, à travers des espaces plus larges que la zone géographique strictement concernée. En ce contexte, il faut tenir compte des découvertes datées pendant le Paléolithique inférieur, toujours de la zone du Prout Moyen, mais aussi de celles du côté gauche de la rivière, sur le



territoire de la République de la Moldavie. Par exemple, la grotte Duruitoarea Veche, située sur la rive haute du ruisseau Ciuhur (affluent du Prout), les niveaux réels d'habitat, 4 et 3, sont attribués à l'Acheuléen. Le niveau 4 a été abrité dans une argile brun foncé, et contient des déchets de taille du silex, nucléi en divers stades de décortication, produits secondaires de débitage, outils, restes faunistiques appartenant à des espèces adaptées au climat et la végétation de steppe. Le niveau 3 était cantonné dans une argile jaune – rougeâtre, à éléments de roulage de l'espace carpatique, la matière première utilisée étant représentée par le silex, quartz, quartzite, jaspe, grès. Les restes faunistiques des animaux chassés provenaient du chien, du renard, de l'ours, de l'hyène, de l'élan, de la panthère, du lièvre, de la marmotte, du mammoth, du cheval, de l'âne, du rhinocéros, du chèvre, du cerf, du renne, du bison, etc., démontrant un large intervalle de temps, à changements majeurs de climat et de végétation, auxquels les communautés humaines ont dû faire face. L'inventaire lithique était composé de plus de 5.000 de pièces, dont plus de 1.300 présentent des traces de l'intentionnalité de leur réalisation, au-delà d'un évident caractère archaïque: éclats triangulaires, pointes pseudo-Levallois, racloirs massifs, à retouches irrégulières ou denticulées, pièces de type *couteau à dos naturel*, raclette de forme moustérienne; les pointes à retouches bifaces y apparaissent pour la première fois. Dans le niveau 4 on a aussi dépisté quatre pièces en os, dont l'intentionnalité est évidente.

Sur la rive haute du ruisseau Racoveț, affluent du Prout, il y a le site de Mersân (Mersâna); à la profondeur de seulement 0,30-0,40 m on a découvert le

niveau d'habitat appartenant au Paléolithique inférieur, sans restes faunistiques, mais à un outillage lithique constitué par plus de 1.300 pièces, dont la plupart des déchets de décortication, en silex local, de Prout. On a découvert: des nucléi, éclats pseudo-Levallois, éclats Levallois, pointes, racloirs simples et doubles, y compris sur la face plane, éclats à troncature, denticulés, encoches retouchées etc.

Par conséquent, les technocomplexes du Paléolithique inférieur de toute la zone du Prout Moyen (les industries pré-moustériennes) peuvent être caractérisés par deux faciès, les deux à aspect occidental: celui de type *Tayac* et celui de type *Micoque*. A partir de la stratigraphie de la grotte Ofatiņi (située sur la rive haute du Dniestr), le faciès de type *Micoque* est plus tardif que celui de type *Tayac*, mais moins représenté. Ces technocomplexes, parmi lesquels nous incluons aussi celui de Ripiceni-Izvor (même si celui-ci se trouve en position secondaire), peuvent appartenir à la glaciation Riss ou à l'interglaciaire Riss-Würm.

Le Paléolithique moyen (le complexe moustérien, avec ses nombreux faciès techniques - typologiques) est caractérisé, à travers l'espace géographique considéré, par l'existence sûre des campements des communautés humaines, situés dans des conditions stratigraphiques indubitables, à habitats de longue durée, riches en complexes d'habitat, à structures d'habitat et de combustion, à ateliers de taille, à un riche et varié outillage lithique, à restes faunistiques qui peuvent fournir des complétions importantes concernant le climat et la végétation des périodes historiques. De ce point de vue, le site de Ripiceni-Izvor



est devenu célèbre par la valeur des découvertes faites par Al. Păunescu.

A travers l'espace compris entre le Prout et le Dniestr, on a signalé de nombreux sites moustériens, à campements humains situés dans des cavernes ou sur les terrasses des cours d'eau, et qui ont été attribués, selon des critères techniques et typologiques aux technocomplexes de plusieurs faciès: Moustérien typique de débitage Levallois, Moustérien de tradition acheuléenne de débitage Levallois, Charentien, Micoquien, et même un Moustérien denticulé, à analogies et identités parmi les habitats de Transylvanie et de Dobroudja. En tout cas, l'industrie du niveau moustérien IV de Ripiceni-Izvor est le plus représentatif de toutes les industries post-micoquiennes de l'Europe de Sud-Est, démontrant l'existence de cet horizon technique-typologique dans l'espace géographique carpatodniestréen (V. Chirica, I. Borziac, 2005).

En ce qui concerne le Paléolithique supérieur ancien, nous estimons que nous sommes en présence d'une seule culture archéologique, à savoir l'Aurignacien, qui présente pourtant certains faciès particuliers (Ripiceni-Izvor, Mitoc-Valea Izvorului), constatant l'existence de plusieurs directions évolutives:

- le plus ancien Aurignacien de la zone a pu évoluer du Moustérien de type Stâncă, mais les technocomplexes lithiques de Mitoc-Malu Galben n'ont pas cette origine;

- un faciès similaire au Bohunicien a pu évoluer du Moustérien tardif, de type Levallois, mais sans formes bifaces, de type Molodova I et V, ou Cormani IV;

- le Paléolithique supérieur ancien de type Ripiceni-Brynzeni, à

éléments de tradition micoquienne et Levallois à bifaces a pu évoluer du Moustérien de type Levallois, post-micoquien (Ripiceni-Izvor);

En Bessarabie, la grotte Brynzeni, sur le Prout, a deux niveaux d'habitat; le niveau supérieur a fourni un outillage lithique assez rudimentaire, mais à affinités dans le site de Ripiceni-Izvor, les datations chronométriques étant là aussi en discordance avec les caractéristiques des outils. Toujours en Bessarabie, à Gordinești, sur le ruisseau Racoveț (affluent du Prout) il y a un site à un technocomplexe riche et varié, à plus de 6.000 outils finis, à certaines identités à Mitoc-Malu Galben, raison pour laquelle on considère que le début de l'habitat pourrait être placé au moment de l'oscillation climatique Hengelo.

De la sorte, dans la zone du Prout Moyen (de Roumanie et de la République de la Moldavie), nous estimons l'existence de trois cultures bien mises en évidence des points de vue technique et typologique:

- culture de type Brynzeni (ou Ripiceni-Brynzeni);

- Aurignacien classique, de type Mitoc-Malu Galben;

- culture Prut, à certaines identités dans les sites des deux rives de la rivière.

Le Paléolithique supérieur récent (Gravettien, avec ses prolongements jusqu'au Tardi- et Postglaciaire) est extrêmement bien représenté dans l'espace géographique de la zone du Prout Moyen, mais les trois grands sites: Mitoc-Malu Galben, sur le Prout, Molodova V et Cosăuți, sur le Dniestr, s'individualisent et marquent une continuité d'habitat unique à travers tout le Continent, entre approximativement 28.000 BP et 13.000 BP. A travers le



territoire de la Roumanie, les découvertes de Mitoc-Malu Galben ont modifié de manière essentielle pas seulement le schéma traditionnel *classique* du Gravettien est-carpatique (divisé en 4-5 „phases”: inférieur, moyen, supérieur, récent/ final) par ce que nous avons appelé *rythmes évolutifs*, en concordance avec le Gravettien de l'Europe est-centrale. Selon nous, ni la division en *étapes* proposée par Al. Păunescu (qui identifie sept étapes probables d'évolution du Gravettien, incluant aussi l'épi- ou le tardi-Gravettien entre les Carpates et le Siret) n'est plus actuelle, tenant compte du fait

que ces étapes, avec les sites ou les niveaux *réels*, d'habitat, basés sur une description détaillée des technocomplexes spécifiques, n'ont pas été présentés avec suffisamment de détails. D'autre part, l'existence à travers des espaces plus larges que la zone du Prout Moyen, de certains groupes régionaux, constitue une réalité archéologique et historique, mais qui doit être détaillée et argumentée de manière scientifique, cohérente, et cette démarche devient une obligation future des spécialistes roumains de l'espace carpato-dniestréen.

## STÂNCA DOAMNEI – ȘTEFĂNEȘTI

La construction du Nœud hydrotechnique Stâncă-Ștefănești a imposé de multiples recherches archéologiques de terrain, sondages et fouilles systématiques de sauvegarde dans des objectifs d'importance archéologique et historique. Parmi les sites affectés par les aménagements administratifs, de location, du Nœud hydrotechnique, il existe aussi le site cucuténien de l'endroit mentionné, dont le nom est donné par une légende locale, qui raconte la retraite de la Reine de la Moldavie pendant une incursion tartare ou turque.

On a tracé sept sections (I-VII) et on a dévoilé quatre habitations, dont certaines détruites par les aménagements nécessaires à l'organisation de chantier du Nœud hydrotechnique, et cinq fosses domestiques.

Les habitations ont été aménagées directement sur le sol préparé à ce but, sans une plate-forme, seulement sur un plancher en troncs fendus, ou sur terre glaise battue. Chaque habitation

était chauffée par un foyer. Dans l'habitation 3 on a découvert une hache de type Jászladány et un autel cruciforme, fragmentaire, mais aux bras orientés vers les points cardinaux.

Les fosses ont de petites dimensions et contiennent de la cendre, des os brûlés, fragments céramiques, et même quelques fragments de lames en silex.

La plus importante catégorie archéologique de l'inventaire est constituée par la céramique spécifique au groupe  $\epsilon$  de l'étape B1, en association avec la céramique de type Cucuteni C. On a identifié des *verres* de style Șipeniț, à décoration spécifique, de métopes et bandes linéaires, *des terrines* tronconiques peintes par des motifs représentant des *volutes pendus* et *éclipses* ou *perles* à bandes en forme de serpentine, une *amphorette* aux anses sur le cou et à décoration spécifique, identique à celle des pots de Miorcani ou Ripiceni. Selon les auteurs des recherches (A. Nițu, P. Șadurschi, 1994),



le site de *Stânca Doamnei* peut être encadré dans les séquences tardives de l'étape Cucuteni B1.

C'est toujours dans le périmètre de Ștefănești, dans l'endroit **Stârcea – La Bulboană** qu'on a encore découvert et étudié un site de type Cucuteni B2. Il s'agit de l'extrémité de sud-est du village, du côté droit du ruisseau Bașeu. Dans les années 1974 et 1975, A. Nițu et P. Șadurschi ont effectué des fouilles de sauvegarde, découvrant plusieurs habitations et fosses domestiques, à beaucoup de céramique, plastique zoomorphe et os d'animaux domestiques et sauvages. La céramique de style Cucuteni B2 est représentée par une grande variété de formes et décorations, en association avec la céramique de type Cucuteni C et à celle appartenant à *la variante Monteoru*,

marquant les éléments spécifiques de la période de transition, de type Gorodsk, tels l'*anticipation* des aspects décoratifs spécifiques à la période qui va suivre. La décoration zoomorphe a été identifiée sur trois vases, mais on a également découvert une statuette en terre cuite, représentant un ours.

L'habitation cucuténienne a été superposée par les matériaux archéologiques appartenant aux deux époques du Fer (Hallstatt et La Tène), représentées par la céramique, une pointe de flèche de type scythique (en bronze), quelques urnes provenant des tombes d'incinération, probablement contemporaines aux tombes de Stânca-Ștefănești, du III<sup>ème</sup> siècle ap. J.Ch. et d'autres fragments céramiques datés aux XV<sup>ème</sup> – XVI<sup>ème</sup> siècles.

## HORODIȘTEA – DEALUL MĂLĂIȘTE

Sur cette colline, située à l'extrémité nord-nord-est du village, à environ 100 m du site fortifié par rempart et fosse (qui date des VII<sup>ème</sup> – VIII<sup>ème</sup> siècles ap. J.Ch.), on a découvert un site devenu éponyme de la *culture Hordiștea-Foltești* de la période de transition de l'énéolithique à l'Époque du Bronze. Les fouilles archéologiques systématiques, effectuées par Hortensia Dumitrescu (1929), Nicolae et Emilia Zaharia (1967), M. Dinu (1969-1970) ont eu pour point de départ les informations de la seconde moitié du XIX<sup>ème</sup> siècle, surtout dans le cas de la forteresse dans l'endroit *La Bâtcă (Zamca)*, mais aussi les plus importants travaux dans le domaine archéologique et historique d'Al. Odobescu (*Opere complete, vol. III, 1908*), Gr. Tocilescu (*Dacia înainte de romani, 1880*), in

*Marele Dicționar Geografic al României*, vol. I, 1898 et III, 1900, ou les volumes à caractère local, tels: N. Filipescu-Dubău, *Dicționar geografic al județului Dorohoi*, 1891 etc. Etant si proches de la forteresse pré-feudale de *Bâtcă*, les recherches effectuées par N. et Em. Zaharia ont relevé des restes d'habitat, représentant des habitations enfoncées dans la terre (des huttes), à fragments céramiques, une applique et un fragment de boucle d'oreille à pendentif en forme d'étoile, datables dans les VII<sup>ème</sup> – VIII<sup>ème</sup> siècles ap. J.Ch, mais aussi d'autres, plus anciens, du début de l'époque des migrations.

Le site énéolithique de *Dealul Mălăiște* se fait remarquer par les habitations dont une construite sur un plancher de dalles de calcaire, à murs en



pieux et verges, cette infrastructure étant couverte de terre glaise. Aussi bien dans le périmètre des habitations que dans des fosses on a découverte une quantité importante de céramique et d'autres objets d'inventaire archéologique. Par les fouilles effectuées par M. Dinu on a établi deux phases d'habitat, la première étant située sur le bord même de la terrasse, et renforcée par un système de défense (un fossé) dans la partie accessible du promontoire; la seconde phase d'habitat a été positionnée au centre de cette hauteur, profitant ainsi de l'existence du fossé de défense pré-existant.

La plus importante catégorie de l'inventaire archéologique, la céramique, est représentée par les deux espèces principales: la céramique à aspect cucutéenien, peinte, et une autre, nouvelle, décorée par des impressions avec la ficelle tordue ou par d'autres objets; on y trouve aussi de la céramique décorée par des motifs incisés. La céramique à aspect cucutéenien, fine, parfois aussi sans décoration peinte, se trouve en proportions dominantes, et est caractérisée, en ce site, par la présence des anses, à l'une ou deux proéminences spécifiques. Il est important à observer que ces anses ne sont pas le trait exclusif de la céramique à aspect cucutéenien, mais elles apparaissent aussi dans le cas des pots en pâte grisâtre. En ce sens, nous considérons nécessaire de préciser que par nos recherches, réalisées afin d'en présenter les résultats dans le *Repertoriul archéologic al județului Iasi*, à Cărnăeni-Țigănaet, nous avons découvert deux sites, qui datent de la même période de transition de l'énéolithique à l'Époque du Bronze: à *Holm*, dans une étape de la phase Cucuteni B2 final, c'est la céramique

cucutéenienne, peinte qui est dominante, alors que les fragments céramiques de la catégorie Cucuteni C, à coquillage écrasé et décoration spécifique, n'ont été retrouvés qu'en très peu d'exemplaires; à *Școala Veche*, dans le cadre de la céramique, c'est la catégorie à coquillage écrasé ou à décor réalisé avec la ficelle tordue, qui prédomine, alors que la céramique à aspect Cucuteni n'est que quasiment absente.

Pour revenir à la céramique de Horodiștea, on apprécie le fait qu'on a identifié des amphores, jarres, terrines au bord élargi et grossi. C'est toujours en terre brûlée qu'on a modelé les statuettes anthropomorphes et fusaïoles; on a aussi trouvé des objets en os et bois d'animaux, haches plats, polis, en pierre dure, une hache trapézoïdale, en cuivre, alors que les objets en silex étaient des lames retouchées, composants des faucilles, grattoirs sur éclats, pièces à encoche retouchée polie, des déchets de taille (lames et éclats non-retouchés, nucléi en divers stades de taille), 25 de haches entières ou fragmentaires, finies ou en cours de polissage, de forme rectangulaire ou trapézoïdale, certaines polies seulement dans la zone du tranchant (H. Dumitrescu, 1945).

En ce qui concerne l'origine et l'importance de ce qu'on a nommé la culture (le complexe culturel) Horodiștea-Foltești-Gorodsk-Usatovo, M. Dinu (1987) a pris en discussion les découvertes de Horodiștea, Erbiceni, Foltești et Stoicani, arrivant à la conclusion qu'il s'agit de deux cultures à origine différente, et qui ont évolué différemment bien que parallèlement, pendant une période assez longue de temps: Horodiștea-Erbiceni, dans les régions de sylvo-steppe du centre et du nord de la Moldavie (jusqu'au bassin du Dniestr), qui trouve son correspondant



dans l'aspect Gorodsk-Volynsk de l'Ukraine de l'Est, et Foltești-Cernavoda II, dans les steppes pontique-danubiennes; l'aspect culturel Usatovo semble être lié plutôt à la culture Mihailovka de la zone du Dniepr inférieur. La présence des éléments culturels à aspect cucuténien à l'intérieur de l'entité nouvellement créée est due aux liens permanents entre les communautés de type Usatovo-Mihailovka des steppes nord-pontiques, celles de type Foltești-Cernavoda II et les communautés Horodiștea-Erbiceni et Gorodsk-Volynsk, ces dernières à un évident aspect cucuténien tardif; les découvertes de céramique et plastique anthropomorphe, caractéristiques à la culture Cucuteni constitue la base et le trait principal des nouvelles entités culturelles, créées à la suite des bouleversements, quasi-complets, sociaux-économiques, mais aussi ethniques, de cette période de transition. D'ailleurs, M. Dinu est arrivé à la conclusion, juste, que les *créateurs de la culture Cucuteni ont probablement été les seuls parmi les représentants des civilisations énéolithiques qui aient parcouru sans interruption toutes les étapes évolutives de leur propre civilisation, du début de la culture Precucuteni jusqu'à la fin de la période (culture) Horodiștea-Erbiceni et Gorodsk.*

Nous devons préciser que pendant la dernière grande synthèse de la Préhistoire de l'espace carpatodanubien-pontique et dniestréen, la nouvelle périodisation de l'Énéolithique garde seulement le *groupe culturel Cernavoda I* (après les sites de Dealul Sofia de Cernavoda), qui a été constitué par le contact entre les communautés

humaines de la culture Gumelnița de Dobrogea, et les tribus de bergers des steppes nord-pontiques, répandu en Dobroudja, la Plaine du Danube, le sud de l'Olténie, le nord-est de la Valachie et le sud de la Moldavie (M. Petrescu-Dîmbovița, 2001). Pour ce qui est de ce qu'on a appelé le *complexe culturel Horodiștea-Erbiceni et Foltești-Cernavoda II*, ceux-ci sont mentionnés in *Cronologia grupurilor culturale ale epocii bronzului în România*, situés dans la *Période de transition Énéolithique - Bronze*, sous la dénomination *Horodiștea-Foltești-Tripolie tardif* (Al. Vulpe, 2001), sans y accorder l'espace descriptif adéquat à son importance dans l'évolution ultérieure de l'époque du Bronze à travers le territoire de la Roumanie.

Une synthèse récente (D. Boghian, 2003) admet que l'*Énéolithique* carpatodanubien-pontique n'a pas commencé, en tant que période historique, simultanément à travers tout le territoire précisé, étant en général daté entre approximativement 4250 – 2700 av. J.Ch.. En ce contexte, l'Énéolithique développé (environ 3750 – 2700 av. J.Ch.) contient aussi le *Complexe culturel Cucuteni-Ariușd-Tripolie*, dans lequel nous avons encadré les découvertes de Ștefănești-Stârcea et Stânca Doamnei, à éléments spécifiques à la fin de la culture Cucuteni (B2); l'Énéolithique final, dénommé aussi la *Période de transition vers l'Époque du Bronze* (environ 3000/2700 – 2500 av. J.Ch.) contient, comme manifestations culturelles, à travers l'espace considéré, le complexe *Horodiștea-Foltești*, que nous avons divisé en deux séquences culturelles-chronologiques: Horodiștea-Erbiceni et Foltești-Cernavoda II.



## STÂNCA – ȘTEFĂNEȘTI

La réalisation du Lac d'accumulation du Nœud hydrotechnique de Stânca-Costești, sur le Prout, a affecté une nécropole d'incinération, appartenant aux Daces libres, datée pendant la seconde moitié et vers la fin du III-ème siècle ap. J.Ch. On y a découvert 40 tombes, dont les fosses avaient été aménagées à des profondeurs entre 0,35 et 1,10 m, dans un dépôt de sédiments alluvionnaires. On a identifié deux types principaux de funéraires: a, 14 tombes avec les os déposés directement dans la fosse; b, 26 tombes avec les restes cinéraires déposés dans des urnes de divers types et variantes céramiques. De ce point de vue, on a identifié deux catégories céramiques principales: A. vases (urnes et couvercles) réalisés à la main, en pâte assez poreuse, de pauvre qualité, représentant 40 % du total de l'inventaire céramique; B. Vases (urnes et couvercles) réalisés à la roue (60 % du total de la céramique), en pâte fine, grisâtre ou rougeâtre.

Les pots réalisés à la main sont de type haut, bitronconique, au diamètre de la bouche presque égal à la base du vase, décorés par des encoches sur le bord ou des petites proéminences tronconiques sur le diamètre maximal du pot; vases à corps sphéroïdal allongé, au diamètre de la bouche double par rapport à la base du vase, décorés par des proéminences sur le cou de l'urne, et par une ligne en profondeur, en zig-zag; il faut préciser qu'à cause de leur destruction, et de la friabilité de la pâte, on n'a pas pu identifier d'autres types de pots.

Les pots réalisés à la roue sont divisés dans les catégories suivantes: I, tasses en pâtes fine, grisâtre ou brique, à

corps sphéroïdal, couvert d'engobe, à cou cylindrique et anse large; II, vases de grandes dimensions, de la même pâte et avec les mêmes couleurs, de forme quasi-sphéroïdale, au diamètre de la bouche plus grand que la base du vase, décorés par une ceinture en relief ou dans la technique du polissage; ce type de vase connaît plusieurs variantes, que nous ne détaillons pas dans ce contexte; III, bols de différentes dimensions, tous en pâte fine grisâtre ou brique, à corps tronconique -sphéroïdal, ou bitronconique; IV, couvercles sous forme de bols, parfois déposés en forme fragmentaire; V, amphores romaines, à deux anses, de qualité supérieure.

On a pu identifier plusieurs pratiques funéraires, selon la manière de déposer les os, les vases d'offrande, d'autres objets d'inventaire (y compris des fragments de résine).

Outre la céramique, l'inventaire archéologique de la nécropole inclut encore: des pièces en silex, une pointe de flèche, en fer, fusaïoles en terre brûlée, un fragment de pierre à aiguiser, fragments de peigne en os, en trois plaquettes, des fibules identifiées en état fragmentaire, clous, une garniture en bronze, tuyaux en os.

L'analyse attentive de la manière de disposition des tombes, combinée aux variantes de pratiques rituelles, aux objets d'inventaire, y compris leur déposition, a permis aux auteurs des recherches (I. Ioniță, Octavian Liviu Șovan, 1983) de déterminer trois groupes de tombes, qui trouvent leurs correspondants en trois phases d'enterrements: la première, avec les tombes situées dans la zone centrale de la nécropole; la seconde phase contient les enterrements tout près du premier



groupe; la troisième phase les tombes situées à la périphérie de la nécropole.

## MIORCANI - IAZUL MARE

A environ 3 km sud de Miorcani, sur le versant d'une colline située à l'extrémité de l'étang, on a découvert une nécropole étendue à tombes d'inhumation et d'incinération, datée pendant le IV<sup>ème</sup> siècle ap. J.Ch. Les fouilles systématiques effectuées par I. Ioniță (1974; 1977) ont révélé 134 tombes dont 121 d'inhumation et 13 d'incinération. Les tombes d'inhumation avaient les squelettes en position étendue, sur le dos, orientés la plupart sur la direction nord-sud. Seules quelques tombes présentaient les squelettes en position pliée ou même recroquevillée. D'habitude, les mains étaient étendues le long du corps.

On a découvert un riche inventaire archéologique, formé de 350 vase en terre brûlée, réalisée à la roue (pour la plupart), représentant des pots, terrines, tasses, verre (l'un en verre, de type romain), amphores (quelques-unes à aspect romain), bols, coupes etc., 70 fibules en bronze (la plupart), de la

catégorie présentant le pied roulé, ou à plaques rhomboïdales aux bout, une fibule en argent, à plaque et semi-disque, 25 boucles en bronze ou en fer, de divers types, 32 peignes faits de plaques en os, 9 couteaux en fer, assez corrodés, 32 fusaïoles en terre brûlée, pierre ou verre, une grande quantité de perles de diverses matières premières et divers types et formes, aiguilles en bronze, un pendentif en os, etc. On a découvert des os d'animaux domestiques, déposés comme offrandes dans le cadre des rituels funéraires. Les tombes d'incinération présentaient seulement des urnes ou fragments de pots en terre brûlée, dépourvus de tout autre inventaire archéologique. L'auteur des recherches a daté cette nécropole pendant le IV<sup>ème</sup> siècle ap. J.Ch. et l'a attribuée à la population locale, supposant aussi l'existence d'autres éléments ethniques allogènes (Sarmates, Goths).

## LIVENI-MANOLEASA - SĂRĂTURI

Plus récemment, pendant la période 1993 – 2000, le long de quatre campagnes archéologiques, on a effectué des fouilles dans le point Sărături du village Liveni, commune Manoleasa (fouilles inédites, Maria Diaconescu).

Le site se trouvait à environ 0,600 km du village, sur la direction SSE et à 0,300 – 0,400 km de Stâncă - Liveni,

sur la terrasse droite du Prout, sur un plateau d'approximativement 4 ha, qui domine de 60m environ la Vallée du Prout. Celle-ci a été particulièrement périclitée par le fait que les rives se sont éboulées le long des années.

Sans la permission des propriétaires des terrains concernés, les fouilles ont dû se dérouler dans la partie d'Est du site, dans la zone entre la portion de



frontière et les rives éboulées de la station.

Les travaux ont démontré l'existence d'un niveau d'habitat cucutenien, de la phase B2, et de fragments céramiques appartenant à la variante *Monteoru*, aux cultures Horodiștea et Sântana de Mureș.

On a partiellement ou complètement dévoilé huit habitations et sept fosses domestiques. Les objectifs principaux ont été : l'établissement de la stratigraphie du site, des données concernant le système de construction des habitations, sur l'économie et la vie spirituelle, l'identification d'éléments définitoires pour cette habitat.

Le matériel archéologique récolté consistait principalement en céramique, outils en pierre, os, terre cuite, tout comme en plastique anthropomorphe. Le site fait partie de la chaîne d'habitats cucuténiens situées des deux côtés du Prout, attribuées à la séquence finale de la phase B2 et contemporaines à celle de Ștefănești – Stârcea.

La richesse et la diversité des objets, le degré de conservation de ceux-ci fournissent des données intéressantes concernant la dernière phase de la culture Cucuteni.



## LEGENDE DES FIGURES

- Fig. 1 Localisation des gisements étudiés.  
Fig. 2 Ripiceni-Izvor.  
Fig. 3 Ripiceni-Izvor, 1-2, complexes d'habitat moustérien.  
Fig. 4 Ripiceni-Izvor, pièces en silex moustérien.  
Fig. 5 Ripiceni-Izvor.  
Fig. 6 Ripiceni-Izvor, crâne de *mégaceros*.  
Fig. 7 La grotte et la vallée de Racoveț.  
Fig. 8 Ripiceni-Izvor. Réconstitution partielle (C. Doroftei) d'une habitation du Paléolithique moyen.  
Fig. 9 Ripiceni-Izvor. Outils du Gravettien.  
Fig. 10 La grotte de Stânca-Ripiceni.  
Fig. 11 Mitoc-Malu Galben, vue générale du chantier.  
Fig. 12 Mitoc-Malu Galben. Pointe en bois de renne (1), pointe de sagaie de type Mladeč (2).  
Fig. 13 Mitoc-Malu Galben, ensemble aurignacien I : grattoirs carénés.  
Fig. 14 Mitoc-Malu Galben, aspect de fouille.  
Fig. 15 Mitoc-Malu Galben, ensembles gravettiens : pendeloque décoré en cortex de silex (1) ; pendeloque en os (2).  
Fig. 16 Mitoc-Malu Galben, la recherche d'un atelier de taille.  
Fig. 17-a Mitoc-Malu Galben, pièces découvertes dans les tombes sarmatiques.  
Fig. 17-b Mitoc-Malu Galben, pièces découvertes dans les tombes sarmatiques.  
Fig. 18 Mitoc-Malu Galben, aspect de fouille.  
Fig. 19 Mitoc-Pârâul lui Istrate, le chantier archéologique.  
Fig. 20 Mitoc-Pârâul lui Istrate, atelier de taille.  
Fig. 21 Mitoc-Pârâul lui Istrate, céramique Cucuteni A.  
Fig. 22 Mitoc-Pârâul lui Istrate, lames, éclats, nucléus.  
Fig. 23 Mitoc-Pârâul lui Istrate, éclats, burins, nucléus.  
Fig. 24 Mitoc-Pârâul lui Istrate, lames, éclats, burins, grattoir.  
Fig. 25 Cotu Miculinți, pièces en bois de renne.  
Fig. 26 Cotu Miculinți, pièces en bois de renne.  
Fig. 27 Cotu Miculinți, pièces en bois de renne.  
Fig. 28 Crasnaleuca-Staniște, vue des travaux de mai 1994.  
Fig. 29 Crasnaleuca-Staniște, métatarse de cheval, perforé et pointe de sagaie.  
Fig. 30 Crasnaleuca, Drumul Morii, céramique de la nécropole de type Noua.  
Fig. 31 Crasnaleuca, Drumul Morii, céramique de la nécropole de type Noua.  
Fig. 32 Crasnaleuca, Drumul Morii, céramique de la nécropole de type Noua.  
Fig. 33 Stânca Doamnei, céramique découverte en 1974.  
Fig. 34 Stânca Doamnei, céramique découverte en 1974.  
Fig. 35 Stânca Doamnei, hache de type Jászládany.  
Fig. 36 Ștefănești-Stârcea, céramique de type Cucuteni B2.  
Fig. 37 Ștefănești-Stârcea, céramique de type Cucuteni B2.  
Fig. 38 Horodiștea-Dealul Mălăiște, céramique de type Horodiștea.  
Fig. 39 Stânca-Ștefănești, amphore romaine.  
Fig. 40 Stânca-Ștefănești, céramique romaine.

- Fig. 41 Stâncă-Ștefănești, amphore carpique.  
Fig. 42 Stâncă-Ștefănești, céramique à la main.  
Fig. 43 Stâncă-Ștefănești, céramique à la main.  
Fig. 44 Stâncă-Ștefănești, céramique au tour.  
Fig. 45 Miorcani-Iazu Mare, fibules en argent.  
Fig. 46 Miorcani-Iazu Mare, céramique au tour.  
Fig. 47 Miorcani-Iazu Mare, céramique au tour.  
Fig. 48 Liveni-Sărături, céramique cucuténienne.  
Fig. 49 Liveni-Sărături, céramique cucuténienne.  
Fig. 50 Liveni-Sărături, céramique cucuténienne.  
Fig. 51 Liveni-Sărături, céramique cucuténienne.  
Fig. 52 Chantier archéologique Ripiceni-Izvor (vue partielle).  
Fig. 53 Ivoire de mammouth de Ripiceni-Izvor.  
Fig. 54 Découvertes archéologiques de: Mitoc-Malu Galben (1); Mitoc-Pârâul lui Istrate (2); Crasnaleuca-Staniște (3); Ripiceni-Izvor, habitation *in situ* (sur place) Paléolithique moyen (4); Crasnaleuca-Drumul Morii, céramique cucuténienne (6); Stâncă-Dealul Râșca, céramique romaine (7-9); Hrișeni-Manoleasa, céramique romaine (10); Miorcani-Iazu Mare, céramique et fibule (11-13).



## BIBLIOGRAPHIE

- V. Băcăuanu, 1968. *Câmpia Moldovei. Studiu geomorfologic*, București.
- M. Bitiri, M. Cârciumar, 1978. *Atelierul de la Mitoc – Valea Izvorului și locul lui în cronologia paleoliticului României*, în *SCIVA*, 29, 4, p. 463-480.
- D. Boghian, 2003. *Arheologia preistorică a lumii. Neolitic-Eneolitic*, BAI, XII, Iași
- M. Brudiu, 1987. *Le travail de l'os et du bois de renne dans le Paléolithique supérieur de la zone du Prut moyen. Répertoire typologique*, în BAI, II, Iași.
- M. Cârciumar, 1980. *Mediul geografic în Pleistocenul superior și culturile paleolitice din România*, București.
- V. Chirica, 1979. *Morminte sarmatice descoperite la Mitoc (jud. Botoșani)*, în *SCIVA*, 30, 4, p. 631-636.
- V. Chirica, P. Șadurschi, 1979. *Descoperiri paleolitice și postpaleolitice la Mitoc-Pârâu lui Istrate (jud. Botoșani)*, în *Hierasus, Anuar '78*, I, p. 63-74.
- V. Chirica, 1988. *Unele observații cu privire la începuturile Paleoliticului superior în zona Prutului mijlociu*, în *ArhMold.*, XII.
- V. Chirica, 1989. *The Gravettian in the East of the Romanian Carpathians*, BAI, III, Iași.
- V. Chirica, 2001. *Gisements paléolithiques de Mitoc. Le Paléolithique supérieur de Roumanie à la lumière des découvertes de Mitoc*, BAI, XI, Iași.
- V. Chirica, 2003. *Arheologia preistorică a lumii. Paleolitic-Neolitic*, BAI, XII, Iași.
- V. Chirica, I. Borziac, N. Chetaru, 1996. *Gisements du Paléolithique supérieur ancien entre le Dniestr et la Tissa*, BAI, V, Iași.
- V. Chirica, I. Borziac, 2005. *Gisements du Paléolithique inférieur et moyen entre le Dniestr et la Tissa*, BAI, XIV, Iași.
- L. Dascălu, 1994. *Probleme ale bronzului târziu din nord-estul României. Rit și ritual funerar în cultura Noua*, în *Hierasus*, IX, p. 135-165.
- M. Dinu, 1987. *Quelques remarques sur la continuité de la céramique peinte de type Cucuteni durant la civilisation Horodiștera – Erbiceni et Gorodsk*, în BAI, I, Iași, p. 133-143.
- H. Dumitrescu, 1945. *La station préhistorique de Horodiștea, sur le Pruth*, în *Dacia*, IX-X, 1941-1944, p. 127-163.
- P. Haesaerts, I. Borziac, V. Chirica, F. Damblon, L. Koulakovska, 2004. *Cadre stratigraphique et chronologique du Gravettien en Europe Centrale*, în *The Gravettian along the Danube, Proceedings of the Mikulov Conference 2002*, p. 33-56.
- I. Ioniță, 1974. *Necropola din secolul IV e.n. de la Miorcani, jud. Botoșani*, în *Cercet. Ist.*, Iași.
- I. Ioniță, 1977. *La Nécropole du IV-e siècle de N.E. à Miorcani*, *Inventaria Archaeologica*, Roumanie, fasc. 8, București
- A. Nițu, P. Șadurschi, 1994. *Săpăturile de salvare de la „Stânca Doamnei” (sat Stânca – Ștefănești, județul Botoșani)*, în *Hierasus*, IX, p. 181-193.
- P. Noiret, 2005. *Le Paléolithique supérieur de la Moldavie. Essai de synthèse d'une évolution multi-culturelle*, teză de doctorat, Liege.
- M. Otte, P. Noiret, V. Chirica, I. Borziac, 1996. *Rythme évolutif du Gravettien Oriental*, în *XIII Congrès UISPP, Forli*, vol. VI, p. 213-226.
- N. Paghida, 1961. *Briozoarele din Tortonianul din Nord-Estul Moldovei*, în *AȘU-Iași, S.N.*, Șt. Nat., Sect. a II-a, VII, 2.
- Al. Păunescu, 1993. *Ripiceni-Izvor. Paleolitic-Mezolitic. Studiu monografic*, București.
- Al. Păunescu, 1999. *Paleoliticul și mezoliticul de pe teritoriul Moldovei cuprins între Siret și Prut*, vol. I / 2, București.6
- M. Petrescu-Dîmbovița, 2001. *Eneoliticul dezvoltat*, în M. Petrescu-Dîmbovița, Al. Vulpe (coord.), *Istoria Românilor*, vol. I, *Moștenirea timpurilor îndepărtate*, București.
- Emilia Saulea, 1967. *Geologie istorică*, București.
- Oct. Liviu Șovan, V. Chirica, 1983. *Noi descoperiri sarmatice în Câmpia Moldovei*, în *Hierasus. Anuar '83*, V, p. 89-120.
- Al. Vulpe, 2001. *Bronzul timpuriu*, în M. Petrescu-Dîmbovița, Al. Vulpe (coord.), *Istoria Românilor*, vol. I, *Moștenirea timpurilor îndepărtate*, București.





1

2

3



4



5



6



7

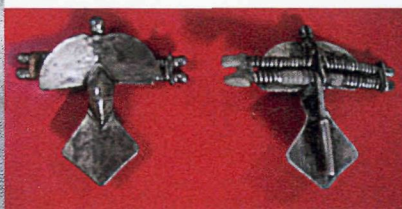
8

9

10



11



12



13

**Fig. 54** 1-3. Șantierele arheologice Mitoc-Malu Galben, Mitoc-Pârâul lui Istrate, Crasnaleuca-Staniște; 4. Ripiceni-Izvor, locuință *in situ* din paleoliticul mijlociu; 5. Crasnaleuca-Drumul Morii, castron cultura Noua (bronz târziu); 6. Mitoc, Pârâul lui Istrate, vas cucutenian; 7-9. Stânca-Dealul Râșca, vase romane sec. III. d. Hr.; 10. Hrițeni-Manoleasa, cană romană sec. III d. Hr.; 11-13. Miorcani-Iazu Mare, cană pastă fină, fibule de argint, oală din pastă zgrunțuroasă.





**Fig. 52 Șantierul arheologic Ripiceni-Izvor (vedere parțială)**



**Fig. 53 Fildes de mamut de la Ripiceni-Izvor**