

**MĂRTURII
ARHEOLOGICE
DIN JUDEȚUL
SATU MARE**

MUZEUL JUDEȚEAN SATU MARE

muzeul județean satu mare

mărturii arheologice
din județul
satu mare

Text : Dr. T. Bader (p. 5–10, 18–30) Gh. Lazin (p. 3–4, 11–17)

Prezentarea grafică : A. Szilágyi, I. Darida

Restauratori : T. Antal, M. Radu, E. Vancea, I. Zelea

Fotograf : M. Zelea

Întregul nostru popor sărbătorește în acest an un eveniment de importanță majoră – împlinirea a 2050 de ani de la crearea primului stat dac centralizat și independent, prilej de amplă evocare a marilor procese istorice parcurse de către poporul român din cele mai îndepărtate vremuri și pînă astăzi, procese care atestă originea și continuitatea de milenii pe aceste meleaguri, necurmata luptă dusă pentru progres material și spiritual, pentru apărarea pămînturilor strămoșești împotriva oricăror cotropitori, pentru asigurarea unei vieți libere și independente.

Hotărîrea Plenarei Comitetului Central al Partidului Comunist Român din octombrie 1977, cu privire la aniversarea a 2050 de ani de la crearea primului stat dac centralizat și independent, document de excepțională însemnătate politico-ideologică, dă expresie de la acest înalt nivel, preocupării pentru valorificarea istoriei în contemporaneitatea socialistă, subliniind rolul științei istorice în cadrul spiritualității noastre revoluționare, militante.

Menționați de izvoarele literare antice încă din veacul al VI-lea înaintea erei noastre, daco-geții, care făceau parte din marea familie a tracilor, au cunoscut o evoluție ascendentă sub toate aspectele: economic, social-politic, militar, întrunind la începutul secolului I înaintea erei noastre toate condițiile pentru ca această societate să treacă la o formă superioară de organizare: statul. Apariția statului la daci, se leagă indisolubil de domnia lui Burebista: „... cel dintîi și cel mai mare dintre regii Traciei și stăpîn peste tot ținutul de dincolo și de dincoace de fluviu...”, după cum glăsuiește celebrul decret dionysopolitan în cinstea lui Acornion.

„Constituirea statului centralizat de sub conducerea lui Burebista, în jurul anului 70 î.e.n., – se subliniază în Hotărîrea Plenarei C.C. al P.C.R. cu privire la aniversarea a 2050 de ani de la crearea primului stat dac centralizat și independent – a fost rezultatul dezvoltării vieții materiale și spirituale pe teritoriile locuite de geto-daci, care făceau parte din numeroasa populație a tracilor, cu adînci rădăcini în întreg spațiul carpato-danubian-pontic”.

Marea personalitate a lui Burebista, se conturează pe fundalul unui vast teritoriu, teritoriu caracterizat printr-o unitate profundă a civilizației dacice și care se întinde spre apus și nord-vest pînă la Dunărea de mijloc și Morava, învecinându-se cu germanii, spre nord pînă în Carpații Păduroși, spre miazăzi pînă la Haemus, iar spre est, hotarul îl forma țărnul de apus al Pontului Euxin de la Apollonia la Olbia.

Opera realizată de Burebista – una dintre marile personalități ale antichității – va fi continuată de urmașii săi după anul 44 î.e.n. O nouă etapă de înflorire a statului dac, o constituie perioada domniei lui Decebal (87–106 e.n.), despre care Dio Cassius scria că : „era priceput în ale războiului și iscusit la faptă; știind cînd să năvălească și cînd să se retragă la timp, meșter în a întinde curse, viteaz în luptă, știind a se folosi cu dibăcie de o victorie și a scăpa cu bine dintr-o înfrîngere; pentru care lucruri el a fost mult timp pentru romani un potrivnic de temut”.

Sistematizînd înfloritoarea dezvoltare atinsă de societatea dacică în vremea lui Decebal, secretarul general al partidului, tovarășul Nicolae Ceaușescu, subliniază că aceștia : **„... au cunoscut o perioadă de puternică înflorire economico-socială, ridicată la un grad foarte înalt în timpul lui Decebal – eroul legendar, intrat în conștiința poporului nostru ca simbol al neînfricării și spiritului de jertfă în apărarea libertății și independenței”**.

Cel de-al II-lea război daco-roman, încheiat în vara anului 106 e.n. a dus după cum se știe la nimicirea statului dac și la apariția în geografia antică a Europei a unei noi provincii romane – Dacia –, care va cuprinde în hotarele sale, pe timp de 165 de ani, o însemnată parte a teritoriilor fostei Dacii libere. Istoria dacilor nu se încheie aici, ei vor fi atrași în sfera romanizării, proces, care a cuprins într-o oarecare măsură și triburile dacice rămase în afara Provinciei. Procesul romanizării, dintre anii 106–271 e.n. a fost profund, și cu toate că gradul acestuia nu-l putem defini exact, el a fost suficient de puternic, astfel încît părăsirea Daciei în vremea lui Aurelian n-a însemnat trunchierea sa, romanizarea Daciei reprezintă o realitate istorică ce nu mai poate fi pusă sub semnul incertitudinii.

În veacurile următoare, printr-un proces complex și îndelungat, din populația romanică, va lua naștere în ținuturile nord-dunărene un nou popor – poporul român și limba acestuia – limba română.

*

* *

Aniversarea a 2050 de ani de la crearea primului stat dac centralizat și independent reprezintă un nimerit prilej de cunoaștere în profunzime a istoriei mai vechi și mai noi a patriei, o excelentă ocazie de amplificare a funcției educativ-militante a științei istorice, de creștere a forței și prestigiului său, a spiritului ei combatant.

În întâmpinarea acestei mărețe aniversări, Muzeul județean Satu Mare, își face o plăcută datorie de-a readuce la cunoștința maselor largi de oameni ai muncii, specialiștilor din domeniul istoriei vechi și arheologiei, cele mai semnificative descoperiri arheologice efectuate de-a lungul timpului în acest colț de țară, urme arheologice cuprinse cronologic în perioada marcată de epoca pietrei cioplite (paleoliticul mijlociu), și pînă în secolele IV-V e.n.

*

* *

Primele descoperiri arheologice întâmplătoare, efectuate pe teritoriul actual al județului Satu Mare au fost salvate începînd cu mijlocul secolului al XIX-lea, ceea ce nu exclude posibilitatea existenței unor descoperiri și mai vechi, care în decursul vremii s-au pierdut. Descoperiri monetare romane, izolate, au fost semnalate încă la începutul secolului trecut.

Prima descoperire întâmplătoare salvată din acest spațiu geografic este o brățară de aur din epoca bronzului, găsită în 1855 în albia Crasnei, localitatea Acîș. Descoperirile arheologice efectuate în a doua jumătate a secolului al XIX-lea sînt în cea mai mare parte descoperiri izolate sau depozite de bronzuri și tezaure monetare și mai rar așezări sau necropole.

Depozitele de bronzuri ieșite la iveală au fost recuperate începînd din a doua jumătate a secolului trecut. În 1868 a fost salvat depozitul descoperit la Prilog, compus din topoare de luptă și turte de bronz. În 1869 un mic depozit se descoperă la Turț (compus dintr-un celt, un topor și o fibulă), iar în anul 1871 la Satu Mare, în albia Someșului au fost găsite topoare și celturi de bronz și o piesă interesantă, unică, în formă de barcă cu două capete de păsări. Pînă la sfîrșitul secolului au

mai fost descoperite și salvate parțial sau în întregime, mai multe depozite de bronzuri de la Stîna (1872; topoare, celturi, vîrfuri de lance, brățări), Cehăluț (1873, în special podoabe), Leleiu (1876, 25 de brățări), Domănești (1883, peste 350 de piese de diferite categorii), Livada (1894, 8 topoare de luptă), Căuș (1891), Căpleni (1897, brățări), Cămin (1897, celturi și o seceră), precum și descoperirile de bronzuri izolate de la : Hodod (1876), Tășnad (1899), Turulung (1899). O mare parte dintre descoperiri au fost publicate în întregime, parțial ori semnalate încă în acea vreme.

Prima lucrare consacrată exclusiv prelucrării unei descoperiri arheologice din județul Satu Mare a apărut într-o revistă locală în anul 1878 și tratează depozitul de bronzuri găsit la Stîna, ilustrată cu desenele pieselor.

În anul 1880 pe teritoriul orașului Satu Mare a fost descoperit un tezaur monetar roman republican de argint, compus din 159 de monede, din care 151 sînt republicane, emise în mare parte în prima jumătate a secolului I î.e.n., șapte sînt imitații de denari și o monedă din timpul lui Septimius Sever. Tot în a doua jumătate a secolului trecut au mai fost descoperite alte două tezaure de argint, unul de tip Medieșu Aurit (Andrid) și unul roman imperial – fără precizarea locului de descoperire – însă ele n-au fost recuperate.

La sfîrșitul secolului trecut au fost semnalate și primele așezări preistorice din județ. În anul 1891 s-a descoperit cetatea de pămînt de la Tămășeni, iar în anul următor, în 1892, la Boinești, fortificația de pămînt din epoca bronzului. Aceste obiective arheologice au fost cercetate (la Boinești, în interiorul cetății, lîngă valul de pămînt a fost deschisă o secțiune de control) și au fost publicate rapoarte cu planurile de situație a celor două fortificații.

Cercetările istorice locale întreprinse în scopul redactării monografiei județului, la începutul secolului, au dat un impuls și cercetărilor arheologice. S-au întreprins și primele săpături arheologice, în comuna Medieșu Aurit, satul Potău, punctul numit „Ciuncaș” și la Carei, locul numit „Bobald”, cercetîndu-se două așezări din epoca bronzului, însă rezultatele săpăturilor au fost publicate foarte sumar. În afară de aceste două așezări în monografia județului mai sînt semnalate și alte așezări preistorice la : Adrian, Ardud, Beltiug, Berveni, Boghiș, Căpleni, Craidorolț, Hurezu Mare, Mihăieni, Nisipeni etc.

La începutul secolului nostru au fost descoperite în localitatea Boinești pe coasta Boineștilor mai multe piese de bronz ca săbii, vîrfuri de lance, pîteni, umbouri, fibule, provenite probabil din morminte și care pot fi datate în secolul al III-lea e.n. Obiecte asemănătoare au fost găsite și în comuna Apa. Tot în această localitate a fost descoperit un depozit de topoare de piatră.

În hotarul comunei Medieșu Aurit, în luna mai 1903, în timpul lucrărilor agricole într-o ceașcă de lut au fost găsite 107 monede de argint dacice, din care numai o parte au fost salvate. Tezaurul cuprindea două tipuri de monede, primul reprezentat prin două piese, iar al doilea tip prin 105 piese cu zece variante, putînd fi datat în secolul al II-lea î.e.n. Pe multe dintre monede se observă incizii făcute cu o daltă triunghiulară sau un instrument în formă de litera T, culcat.

În ajunul primului război mondial s-au efectuat două descoperiri, una la Ardud, – conținînd printre alte brățări de bronz, alta la Belciug, un depozit de bronzuri (topoare, celturi, securi, ac, pumnal), datînd din epoca bronzului. Descoperirile efectuate pînă la această dată au ajuns în diferite muzee : Muzeul Național din Budapesta, Kunsthistorisches Museum din Viena, Muzeul de la Nyíregyháza, Muzeul de la Oradea, în colecția Muzeului local din Satu Mare (cca. o sută de piese), în fostul Muzeu județean Carei, în colecții școlare și particulare.

Între cele două războaie mondiale au fost efectuate mai multe descoperiri importante. La Bixad, la sfîrșitul deceniului al III-lea a fost descoperită o stațiune din epoca paleolitică.

În 1930 în localitatea Pir pe „Movila tătarilor” s-a găsit o statueta de bronz, datată în prima epocă a fierului, iar în satul Petău un topor de bronz, asemănător cu cel din depozitul de la Apa, însă neornamentat. La sfîrșitul deceniului al patrulea, și special în anul 1939 sînt descoperite și salvate mai multe depozite de bronzuri și piese izolate. Dintre acestea cel mai important este renumitul depozit de la Apa, găsit într-o tranșee militară, în hotarul comunei și compus din : două săbii, trei topoare și un apărător de braț.

În localitatea Homorodu de Jos a fost găsit un topor de luptă cu disc și spin, iar la Medieșu un depozit compus din 5 topoare de luptă. Tot în aceea vreme se semnaleză o descoperire la Supuru de Jos, aparținînd culturii Suciului de Sus. În cadrul monografiei județului Satu Mare din anul 1939 sînt

tratate și descoperirile arheologice, iar o parte din ele, efectuate pînă în 1942 sînt cuprinse în Repertoriul arheologic al Transilvaniei.

În timpul celui de al doilea război mondial preocupările privind istoria veche, precum și salvarea vestigiilor arheologice sînt foarte reduse. În afară de toporul de la Remetea, al cărei dată exactă a descoperirii nu o cunoaștem, nu s-au înregistrat alte descoperiri.

După 23 August 1944 are loc reorganizarea muzeelor și intensificarea cercetărilor arheologice. În primii ani de după eliberare, pînă la sfîrșitul deceniului, efectuarea și salvarea descoperirilor se datoresc încă unor colecționari, sau intelectuali din mediul rural. Primele descoperiri de după eliberare în județul Satu Mare au fost efectuate în localitatea Porumbești, în hotarul satului, în anii 1945–1946, fiind identificată o așezare a culturii Otomani. În anul 1952 în comuna Bătarci s-a găsit un depozit mixt de piese din bronz și aur, compus din topoare, celturi, seceri, brățări etc. Prima săpătură arheologică sistematică în județul nostru a fost efectuată după 23 August 1944, în localitatea Pir, între anii 1953–1954, de Muzeul regional din Baia Mare în colaborare cu Muzeul din Sfîntu Gheorghe. A fost descoperită aici o așezare precum și prima necropolă a culturii Otomani, cercetată în România. În 1955 tot în Valea Eriului, la Căuaș s-a găsit un mic depozit de bronzuri (celt, daltă, seceră, brățară) ajuns la Muzeul din Carei. O descoperire interesantă, deși izolată s-a efectuat în anul 1959, în comuna Livada găsindu-se în albia pîriului Egeru Mare o spadă de bronz bogat ornamentată, datată în perioada mijlocie a epocii bronzului. Azi piesa se găsește în colecția Muzeului județean Satu Mare.

Între anii 1950–1959 s-a format și prima colecție arheologică a unui localnic din Berea, care cuprindea o serie de obiecte importante, ca depozitul de tipare de la Ciumești și material ceramic și de piese adunate de colecționari din hotarele localităților Berea, Ciumești și Sanislău. În timpul unor lucrări de canalizare a fost descoperită la Cidreaș în anii 1958–1959 o așezare a culturii Suciului de Sus, iar altele prin cercetările de suprafață efectuate la Homorodu de Sus, Necopoi etc.

În 1957, deci după aproape trei decenii de la primele semnalări au fost reluate cercetările paleolitice în Țara Oașului. Pentru început, au fost verificate vechile puncte semnalate în jurul Bixadului, precum și în alte locuri din împre-

jurimi, descoperită fiind cu acest prilej așezarea paleolitică de la Boinesti. În 1960 au fost reluate săpăturile de la Boinesti, inițiindu-se o serie de cercetări de suprafață în împrejurimi, care de-alungul anilor s-au dovedit a fi rodnice. Așa a fost descoperită în 1962 așezarea pe locul numit „Coasta Remetei”, deasupra carierei de piatră aflată între satele Boinesti și Remetea. O altă așezare paleolitică a fost găsită pe dealul Șomoș din Remetea, unde în cursul săpăturilor din anul 1963 și 1964 s-au identificat trei niveluri de locuire, primul atribuit mousterianului, cel de al doilea aurignacianului mijlociu, iar ultimul gravettianului. Mai multe așezări paleolitice au fost descoperite și cercetate în raza comunei Călinești. În anii 1966 și 1967 s-au întreprins cercetări de verificare pe Dealul Pustiu din Turulung-Vii. O campanie mai intensă de cercetări de suprafață a fost organizată în 1967, când în diferite puncte din preajma comunelor Orașu Nou, Medieșu Aurit, Tîrșoț, Călinești–Lechința au fost găsite urme din epoca paleolitică.

În vederea studierii problemei trecerii de la epoca paleolitică la cea neolitică, o importanță deosebită au avut săpăturile din 1961 în zona nisipurilor de la Ciumești, care au permis specialistilor identificarea unei noi culturi arheologice pe teritoriul țării: cultura Ciumești. Cu ocazia săpăturilor efectuate în anii 1966–1967 în localitățile Homorodu de Sus și Homorodu de Mijloc, au fost identificate așezări ale culturii Criș din epoca neolitică. În locuințele așezărilor, în stratul de cultură și în gropi, pe lângă materialul ceramic abundent au fost descoperite aproximativ 20 de figurine de lut antropomorfe. Pe teritoriul județului în ultimii 20 de ani au fost identificate o serie de așezări din această epocă la: Ardud, Berea, Ciumești, Dumbrava, Tiream, Turulung etc.

De la sfârșitul neoliticului, din eneolitic în zona noastră avem mai puține descoperiri dintre care se remarcă mormîntul de la Ciumești (19 vase întregi și două dălți de cupru) aparținînd culturii Bodrogkeresztúr. Menționăm aici și descoperirea a mai multor topoare cu brațe în cruce sau de alte tipuri, din aramă (Pir, Medieșu, Livada, Supuru de Jos, Carei).

Cercetarea perioadei de tranziție de la neolitic la epoca bronzului în județ este încă la început, descoperirile în mare parte fiind întâmplătoare, cercetări de suprafață sau acestea provin din săpături planificate inițial pentru studierea altor perioade. În zonă au fost identificate din această perioadă două culturi arheologice Baden și Coțofeni. Urme ale culturii

Baden – așezări – au fost identificate la Pișcolt și Cehăluț – în urma săpăturilor executate –, la Sanislău, Carei–Bobald, Berea, Ciumesti etc. Pentru cultura Coțofeni s-au efectuat două descoperiri, una la Medieșu Aurit (două morminte) și alta la Unimăt (așezare).

În cursul epocii bronzului și Hallstattului timpuriu pe teritoriul județului Satu Mare s-au individualizat patru culturi arheologico-istorice: Nir, Otomani, Suciul de Sus și Gáva.

Așezările și necropolele culturii Nir au fost descoperite în Cîmpia Nirului și cercetate prin săpături la Berea (1973), Ciumesti, Pișcolt și Sanislău. Se remarcă figurinele, modelele de casă și materialul ceramic frumos ornamentat prin excizii și incizii.

Pentru cunoașterea culturii Otomani în general, sistemul de fortificații, ritul de înmormîntare, cronologia internă a culturii în special, de o mare importanță sînt săpăturile întreprinse în ultimii 15–20 de ani. O necropolă atribuită acestei culturi a fost cercetată în anii 1962, 1964–1965 în localitatea Ciumesti fiind dezvelite peste 30 de morminte de incinerare. Alte necropole sau morminte ale culturii Otomani au fost descoperite în zona orașului Carei, cu ocazia unor săpături executate pentru alte perioade la: Berea, Ciumesti, Pir, Tiream etc. În anul 1964 la Medieșu Aurit–Potău, punctul „Ciuncaș” a fost dezvelită parțial o așezare fortificată a culturii Otomani. În 1966 s-a cercetat prin sondaje așezarea de la Carei–Bobald și dezvelită în întregime așezarea de la Tiream. Pentru stabilirea evoluției interne și sfîrșitul culturii Otomani, o importanță deosebită au avut săpăturile de la Cehăluț (1969) și Pișcolt. O așezare importantă a culturii de tip „tell”, înconjurată cu un inel a fost descoperită în localitatea Căpleni.

O cultură mai puțin studiată și cunoscută pînă în ultimul timp este cultura Suciul de Sus. Prezența acestei culturi în acest spațiu geografic este confirmată atît prin așezările și necropolele, proprii culturii, cît și prin prezența fragmentelor ceramice de factură Suciul de Sus aflate în mediul altor culturi. La rezolvarea unor probleme legate de această cultură au contribuit substanțial săpăturile efectuate de Muzeul județean Satu Mare la: Cehăluț (1969), Culciu Mare (1969–1979), Boinești (1970) și Culciu Mic (1973).

Așezările și necropolele culturii Gáva sînt deocamdată insuficient cercetate, majoritatea descoperirilor fiind întîmplătoare. În urma săpăturilor efectuate au fost identificate și

parțial săpate o așezare și un mormînt de la Culciu Mare, precum și o necropolă de la Sanislău, din care provin două fibule frumos ornamentate și lucrute dintr-un singur fir, iar prin periegeze sau întîmplător au fost identificate așezări la Berea, Ciumești, Căuaș, Pișcolt (un coif și o ceașcă de bronz), Sanislău și Satu Mare.

Tot în ultimii 20 de ani au fost găsite și salvate cîteva depozite de bronzuri sau descoperiri izolate dintre care amintim depozitele de la Vetîș (1961), Domănești II (1962), Cehăluț (1962), Căpleni (1972) și Tiream.

*

* *

Din perioada Hallstattului tîrziu (600–400 î.e.n., Reinecke Ha D), menționăm două importante descoperiri, efectuate la Ghenci și Sanislău. În 1958 la 2 km sud de localitatea Ghenci, s-au descoperit întîmplător pe movila „Dealul spînzurătorii”, mai multe morminte de incinerare, care după formă, ornamentație, își găsesc analogii în necropolele hallstattiene tîrzii.

Între anii 1967–1968, pe terenul comunei Sanislău, partea de hotar „Nisipărie”, a fost cercetată a întinsă necropolă, formată din 62 de morminte de incinerare (în anul 1979, au mai fost recuperate încă două morminte, astfel că numărul lor total se ridică la 64). Mormintele de la Sanislău II – Nisipărie, se încadrează în categoria necropolelor plane. Ritul de înmormîntare, tipologia inventarului funerar (ceramică lucrată cu mîna și la roată; cuțitașe de fier, ace din bronz și fier, inele de tîmplă, mărgelile, brățări lucrute din bronz și fier, cercei etc), asigură încadrarea cronologică a necropolei în a doua jumătate a sec. V. î.e.n. și pînă în veacul următor, atunci cînd în zona nord-vestică a României își fac apariția primele cete de războinici celți. Cimitirul de la Sanislău II – Nisipărie, aparține unei populații hallstattiene locale-tracice.

Din epoca Latène, cele mai semnificative descoperiri efectuate pînă acum pe teritoriul actual al județului Satu Mare, au fost făcute într-o serie de localități situate în zona orașului Carei. O descoperire de importanță mondială, este reprezentată de mormîntul cu coif de fier prevăzut la partea superioară cu un șoim, ce aparține unei căpetenii, complex ieșit la lumină întîmplător în anul 1961.

Între anii 1962–1965, pe terenul grajdurilor C.A.P. – Ciumești, a fost cercetat sistematic un cimitir celtic compus din 34

de morminte de înhumatie și incineratie, cu un bogat inventar: fibule de bronz și fier; brățări de diferite tipuri din bronz, fier, lignit (sapropelit), sticlă, lanțuri de bronz și de fier de la centuri și coliere de femei; arme: săbii, umbo de scut, cuțite. Materialele descoperite asigură datarea cimitirului în sec. III-II î.e.n.

Din aceeași perioadă aparțin și vestigiile surprinse în cadrul cimitirelor birituale de la Sanislău „Lutărie”, cercetări efectuate între anii 1965 și 1967 și Dindești (1965); menționăm că pe baza inventarului funerar, necropola de la Sanislău „Lutărie”, este încadrată cronologic în veacul al III-lea î.e.n. pe când cea de la Dindești „Grădina lui Gavril Negreanu”, a fost folosită și în secolul II î.e.n. cercetările efectuate în ambele necropole au avut un caracter de salvare.

În cadrul campaniilor de săpături din zona orașului Carei, un loc aparte prin importanța lor, îl constituie rezultatele cercetărilor efectuate în localitatea Berea, punctele „Soci” și „C.A.P. – Grajduri”, în anul 1965, care au dus la descoperirea unei mari așezări dacice din veacurile III-II î.e.n., unde au fost surprinse materiale arheologice ce denotă o autentică tradiție hallstattiană, și deci argumentează totodată faptul că la venirea celților aici, ei vor găsi o masă compactă de populație autohtonă, dacică.

După anul 1965, timp de mai multe campanii, la Pișcolt, în locul numit „Nisipărie”, a fost cercetat exhaustiv un mare cimitir compus din 185 de morminte, și anume: 75 de înhumatie, 83 de incineratie în groapă, 13 de incineratie în urnă, iar 14 morminte au fost complet deranjate, motiv pentru care nu li se poate preciza cu certitudine ritul funerar. Inventarul necropolei este deosebit de bogat, iar pe baza tipologiei acestuia, au fost stabilite cinci orizonturi, care se înscriu în timp între a doua jumătate a secolului IV î.e.n. (Latène B₁ – 350/280 î.e.n.), și mijlocul veacului II î.e.n.

Pentru o mai bună cunoaștere a epocii Latène în această parte a țării, importante sînt apoi cercetările din localitatea Andrid din punctul „Sîntion”, situat pe malul pîrîului Ier, efectuate în anul 1970. Au fost descoperite două cuptoare de ars ceramică de tipul cu perete median, databile pe baza materialelor scoase la lumină, precum și a analogiilor, în epoca Latène mijlocie, respectiv sec. III-II î.e.n.

Acestei descoperiri, de la Andrid, i se adaugă (sub rezerva unor ulterioare cercetări, sistematice), un nou grup de

cupatoare pentru ars vase descoperit în februarie 1980 în zona de sud-vest a județului, între localitățile Acîș și Dobra, pe malul râului Crasna, și care poate fi încadrat cronologic (ceramică lucrată cu mîna și la roată), în perioada secolelor III–II î.e.n. Menționăm că lipsesc deocamdată cercetări sistematice, dar materialele descoperite cu prilejul cercetărilor de teren (existența cuptoarelor nu poate fi pusă la îndoială), ar indica o datare cronologică și sub limita secolului II î.e.n.

Înainte de-a prezenta succint unele descoperiri de tip Latène, situate în alte zone ale județului Satu Mare, credem că se impune o precizare, și anume aceea referitoare la raporturile dintre populația autohtonă, dacică, și noii veniți, celții, ale căror pregnante descoperiri le găsim în zona Carei. Stadiul actual al cercetărilor demonstrează că celții veniți aici în a doua jumătate a secolului IV î.e.n., au găsit o populație dacică, de care au fost asimilați pe parcursul a două secole, astfel încît în perioada finală a Latênului mijlociu, acest proces în liniile sale generale poate fi considerat încheiat. Localnicii care au conlocuit, și apoi i-au asimilat pe celți, sînt urmașii în epoca Latène a populațiilor hallstattului tîrziu, bine documentați arheologic în zonă.

În această perioadă apar în zona noastră și descoperirile monetare (nu ne oprim asupra celor de la Andrid, Medieșu Aurit, Satu Mare, deoarece ele au fost menționate mai sus); ne oprim succint asupra tezaurului de monede de argint descoperit în luna iunie 1972 în localitatea Turulung. Tezaurul, compus din 65 de piese (atîtea au fost salvate), reprezintă imitații de tip Filip II, și se înscrie în seria monedelor de tip Huși-Vovriești. În cadrul pieselor tezaurului se evidențiază o tetradrahmă emisă în Pergam de Eumenes, în jurul anului 260 î.e.n. Monedele se aflau la descoperire ascunse într-un vas, lucrat cu mîna, tipic dacic. Datarea tezaurului : sec. III î.e.n., și eventual începutul celui următor.

Campaniile de cercetări arheologice întreprinse în localitatea Lazuri, între anii 1974–1979 au dus la descoperirea mai multor așezări, ce aparțin cronologic unor epoci diferite. Astfel în anul 1979 în partea de hotar denumită „Rîitul lui Béla”, în zona de est a actualei comune, a fost cercetată o locuință, care se încadrează pe baza materialelor (ceramică, o fibulă de schema Latène C, brățări de sapropeliț etc), în sec. III–II î.e.n. Locuința, la fel ca și materialele surprinse în stratul de

cultură demonstrează că ne aflăm în fața unei așezări dacice (cele câteva fragmente de vase cu grafit în pastă nu schimbă cu nimic datele problemei).

Într-un alt punct din hotarul aceleiași localități denumit „Lubi-toq”, în 1977 au fost descoperite două complexe închise (două gropi în formă de pîlnie așezată cu gura în jos, și fundul ușor rotunjit). Dintre materialele scoase la lumină se remarcă ceramica lucrată cu roata și cu mîna, ca forme sînt prezente în special: vasele de tip borcan și ceștile. În cadrul ceramicii lucrate cu roata menționăm ceramica pictată (alb-roșu) cu motive geometrice. Amintim de asemenea un vîrf de săgeată din fier, un fragment de oglindă de argint, precum și o piesă deosebit de însemnată pentru stabilirea cronologiei – o monedă de argint de tip Simmering, inclusă de K. Pink în grupa „cu o singură cunună de lauri” (Mit Lorberkranz allein), și care se poate data în prima jumătate a secolului I î.e.n. Așezarea de la „Lubi-toq”, este de fapt prima așezare dacică de epocă clasică din nord-vestul României, cercetată (deocamdată parțial).

Alături de această descoperire, menționăm așezările din aceeași epocă surprinse pe baza cercetărilor de teren de la: Carei „Bobald”, Carei „Vadalom”, Bogdand „Movilă”, Lelei „Ragios”, Tiream „Vii”, care toate la un loc sugerează un tablou veridic a descoperirilor dacice din perioada clasică, pe actualul teritoriu al județului Satu Mare.

★

★ ★

Cucerirea romană la nordul Dunării, n-a însemnat includerea decît în parte a teritoriilor dacice în noua provincie Dacia. Zona nord-vestică a teritoriului actual al României, la fel ca și alte părți, au rămas în afara ocupației romane, aici au continuat să viețuiască pînă tîrziu puternice comunități ale dacilor liberi.

Începînd cu anul 1964, continuînd apoi an de an, s-au întreprins ample cercetări în localitatea Mediesu Aurit, partea de hotar „Șuculeu”, dezvelindu-se aici unul dintre cele mai mari complexe ale dacilor liberi. Au fost cercetate pînă acum 13 cuptoare pentru ars vase, un cimitir compus din 76 de morminte de incineratie (altele au fost distruse), precum și mai multe locuințe. Materialele arheologice, extrem de bogate

(ceramică, unelte, arme, podoabe, o monedă de la Septimius Severus etc), asigură pe lângă o certă atribuire etnică, și o încadrare cronologică precisă, în limita secolelor II–IV e.n.

Un alt grup de cuptoare, 10 la număr (descoperite pînă acum), mai multe locuințe cu un bogat material arheologic a fost surprins în cadrul cercetărilor din localitatea Lazuri, punctul numit „Ritul lui Béla”. Vestigiile descoperite, în campaniile dintre anii 1974–1979, se încadrează în secolele II–IV e.n. (unele elemente ar indica eventual începutul secolului V), iar ca etnic aparțin și ele dacilor liberi.

În anul 1972, în perimetrul municipiului Satu Mare „Pădurea Noroieni”, la 7 km nord-est de centrul orașului, a fost cercetată o așezare din sec. III–IV e.n., dar lipsesc precizări în ce privește etnicul. Două cuptoare pentru ars vase, de tipul cu perete median, similar ca și construcție cu cele de la Lazuri și Medieșul Aurit (deși în acest din urmă caz, există unele deosebiri, în sensul existenței a două canale pentru foc și nu unul singur – cum este cazul la Lazuri și Satu Mare), au fost descoperite în august-septembrie 1978, în partea de nord a orașului Satu Mare (în perimetrul său), în stînga șoselei ce leagă municipiul de localitatea Lazuri. Ceramica descoperită, precum și o fibulă de bronz de tipul cu picior întors pe dedesupt, permit încadrarea cronologică în sec. III–IV e.n., precum și o atribuire etnică (cu oarecare rezerve), dacilor liberi.

În zona Carei, au fost surprinse alte așezări de daci liberi, unele parțial cercetate: Berea „Cărămidăria C.A.P.”, „Dealul Viilor”, „Lutărie”, Ciumești, Carei „Bobald”. Cea mai reprezentativă este însă așezarea de la Moftinul Mic, din locul „Pe deal”, cercetată în 1968, și care se încadrează în sec. II–IV e.n.

Cercetări arheologice au fost întreprinse în anii 1967 și 1971, în localitatea Culciu Mare, în două puncte; săpăturile din 1967, au fost efectuate în perimetrul de sud al comunei, descoperindu-se cîteva locuințe din sec. III–IV e.n., se remarcă prezența unui castron de culoare gri, din pastă fină, ornamentat de motive ștampilate. În 1971, campania de cercetări arheologice din punctul „Boghilaz”, situat în lunca râului Someș, în partea de nord-est a satului, a dus la descoperirea mai multor bordeie, cu un bogat material ceramic lucrat la roată, și cu mîna ce asigură încadrarea cronologică în sec. III–IV e.n.

Dacă datarea este precis asigurată printr-o fibulă de argint de tip Straze, în perioada menționată mai sus, asupra etnicului, există în schimb incertitudini. Se pare că ne aflăm (prin materialele descoperite), în fața unei așezări unde alături de dacii liberi s-a așezat o comunitate vandalică (deși pentru sec. III–IV e.n. acest fapt ni se pare tardiv).

Intr-o zonă mai puțin cercetată arheologic, respectiv în sudul județului, s-au efectuat în toamna anului 1973 câteva sondaje. Așezarea din zona hotarului localității Săcășeni, situată în punctul „Drumul Cigului”, la 1,5 km nord-vest de comună, se încadrează în sec. II–IV e.n., iar ceramica descoperită indică un habitat al dacilor liberi. Fără a insista asupra altor așezări dacice din sec. II–IV e.n. descoperite pe teritoriul județului Satu Mare (un total de peste 30 la număr), înainte de prezentarea descoperirilor monetare, menționăm cercetările de la Orașul Nou (1975 și 1978), sau cele de la Turulung-Vii (1975), care sporesc informația istorico-arheologică a veacurilor II–IV e.n. în zona Țării Oașului; precum și descoperirea întâmplătoare din localitatea Corund (anul 1960), a două vase, precum și a mai multor fragmente ceramice. Unul dintre vasele descoperite este de tip bol, și reprezintă un splendid exemplar de „terra sigillata” (colecția Muzeului județean Satu Mare). Datare : sec. III e.n.

Alături de cercetările arheologice, pentru perioada secolelor II–IV e.n., menționăm alături de prezența unor monede imperiale de argint și bronz, multe la număr, descoperirea în 1964 și 1978 în localitatea Ghirișa (com. Beltiug), a două tezaur de denari romani imperiali. Primul tezaur (1964), compus din 158 de piese se înscrie între domnia lui Vespasian și Septimius Severus ;69–71 și 194 e.n. – prima și ultima monedă), al doilea tezaur se eșalonează pe o perioadă de timp ceva mai mare : respectiv 130 de ani ;Vespasianus – 69–71 și Septimus Severus – 201 e.n.).

Cercetarea arheologică pentru perioada de sfârșit a veacului IV e.n. și a celui următor, este deocamdată la începuturi, menționăm totuși prezența unor descoperiri incidentale (morminte mai ales, dar și câteva gropi), din zona Carei : Ghenci, Pișcolt, Dindești, precum și de la Satu Mare, care sînt în măsură să completeze parțial orizontul ultimului sfert al secolului IV e.n. și a celui următor.



Cadrul de față a prilejuit o sumară trecere în revistă a celor mai însemnate descoperiri arheologice sau monetare, efectuate în timp pe cuprinsul actual al județului Satu Mare, circumscrise cronologic din paleoliticul mijlociu și pînă în sec. V e.n.

Firește că multe dintre acestea au intrat deja în circuitul științific (vezi mai jos bibliografia), pe cînd altele sînt încă inedite, așteptîndu-și rîndul unei atente analize din partea specialiștilor. Oricum, rîndurile de față, la care se adaugă ilustrația prezentului catalog, sînt în măsură să redea o imagine sugestivă a vestigiilor arheologice din diferite epoci, păstrate de pămînturile sătmărene.

Bibliografia arheologică a județului Satu Mare

- Alexandrescu, A., D. Die Bronzeschwerter aus Rumänien, în : *Dacia*, X, 1966, p. 117–189.
- Asvadurov, H., Bitiri Maria, Roman Ștefania, Precizări în cronologia paleoliticului din Țara Oașului prin analize pedologice și palinologice, în *SCIV*, 21, 1970, 3, p. 357–371.
- Bader, Tiberiu. Descoperiri monetare în cîmpia someșeană, Baia Mare, 1967, 12 p. Recenzie : Tony Hackens, în : *L'antiquité classique*, 38, 1969, fsc. 2, p. 675–676.
- Bader, Tiberiu. Despre figurinele antropomorfe în cadrul culturii Criș, în : *Acta Musei Napocensis*, V, 1968, p. 381–388.
- Bader Tiberiu. Tezaur monetar de la Rătești, sec. XVII, în : *Tezaur monetare din județul Satu Mare (Satu Mare)*, 1968, p. 83–98.
- Bader, Tiberiu. Alte tezaur monetare descoperite în județ, în : *Tezaur monetare din județul Satu Mare (Satu Mare)*, 1968, p. 131–134.
- Bader, Tiberiu. Depozitul de bronzuri de la Domănești, în : *Satu Mare Studii și comunicări*, I, 1969, p. 73–84.
- Bader, Tiberiu. Fibule cu scut dintr-un singur fir, în : *SCIV*, 21, 1970, 2, p. 209–224.
- Bader, Tiberiu. Cîteva observații privind sfîrșitul epocii bronzului, în : *Aluta*, II, 1970, p. 89–91.
- Bader, Tiberiu, Dumitrașcu, Sever. Săpături arheologice la așezarea de tip Otomani de la Medieșul Aurit (jud. Satu Mare), în : *Materiale și Cercetări Arheologice*, 9, 1970, p. 127–136.
- Bader, Tiberiu. Depozitul de bronzuri de la Domănești, în : *Sesiunea de comunicări a muzeelor de istorie, decembrie 1964 (1970)*, vol. I. p. 191–207.
- Bader, Tiberiu. Dépôts de l'âge du bronze tardif du nord-ouest de la Transylvanie, *Inventaria archaeologica, Roumanie*, fasc. 6, București, 1971.
- Bader, Tiberiu. Die eingliedrigen Schildfibeln, în : *Acta Antiqua et Archaeologica*, XIV, 1971, p. 63–70.
- Bader, Tiberiu. Apărătorul de braț în bazinul carpato-danubian, în : *Satu Mare Studii și comunicării*, II, 1972, p. 85–100.
- Bader, Tiberiu. Cultura Suciul de Sus în nord-vestul României, *SCIV*, 23, 1972, 4, p. 509–535.

- Bader, Tiberiu. Unele topoare de aramă descoperite în nord-vestul României, în : *Apulum*, XI, 1973, p. 703–709.
- Bader, Tiberiu. Un tezaur monetar de argint descoperit în comuna Turulung (jud. Satu Mare), în : *Studii și Cercetări de Numismatică*, VI, 1975, p. 173–174.
- Bader, Tiberiu. Tezaurul monetar cu imitații de tip Filip II descoperit la Turulung (jud. Satu Mare), în : *Acta Musei Napocensis*, XII, 1975, p: 75–92.
- Bader, Tiberiu. Descoperiri de „terra sigillata” în teritoriile situate la nord-vest de Dacia romană, în : *Sargetia*, XI–XII, 1974–1975, p. 269–276.
- Bader, Tiberiu. Contribuții la cunoașterea istoriei orașului Satu Mare, Descoperiri arheologice (I), în : *Satu Mare Studii și comunicări*, III, 1975, p. 19–45.
- Bader, Tiberiu. O veche colecție de ceramică aparținând culturii Suciului de Sus în Muzeul județean Mureș, în : *Marisia*, VI, 1976, p. 37–47.
- Bader, Tiberiu. Epoca de bronz în nord-vestul României. Teza de doctorat. Rezumat. Cluj-Napoca, 1977, 25 p.
- Bader, Tiberiu. Epoca bronzului în nord-vestul Transilvaniei, București, Ed. Științifică și enciclopedică, 1978, 246 p. Recenzii : Tudor Soroceanu, în : *Acta Musei Napocensis*, XVI, 1979, p. 849–854; Caius Săcărin, în : *Banatica*, V, 1979, p. 575–576; Gheorghe Lazin, în : *Satu Mare Studii și comunicări*, IV, 1980.
- Bader, Tiberiu. Die Suciului de Sus-Kultur in Nordwestrumänien, în : *Præhistorische Zeitschrift*, 54, 1979, p. 3–31.
- Bader, Tiberiu, Winkler, Iudita. Al doilea tezaur de denari imperiali romani descoperit la Ghirișa (com. Beltiug, jud. Satu Mare), în : *Satu Mare Studii și comunicări*, IV, 1980, p. 35–126.
- Bader, Tiberiu, Erdei, Liviu. Das Schwert von Sathmar, în : *Forschungen zur Volks und Landeskunde*, 23, 1980, 2 (sub tipar).
- Berciu, Dumitru. Zorile istoriei în Carpați și la Dunăre, București, Ed. științifică, 1966.
- Berciu, Dumitru. *Romania before Burebista*, London, 1967.
- Bitiri, Maria. Așezarea paleolitică de la Boinești, în : *SCIV*, 15, 1964, 2, p. 167–186.
- Bitiri, Maria. Săpături paleolitice de la Remetea, în : *Revisita Muzeelor*, 1965, 2, p. 161–164.
- Bitiri, Maria. Paleoliț v Țara Oașului, în : *Dacia*, IX, 1965, p. 33–43.

- Bitiri, Maria, Socolan, Aurel. Cercetări paleolitice în Țara Oaşului, Baia Mare, 1966, ed. Muzeului Reg. Maramureş, 24 p.
- Bitiri, Maria. Cîteva observații cu privire la paleoliticul din Oaş și periodizarea lui, în : SCIV, 18, 1974, p. 623-643.
- Bitiri, Maria, Socolan, Aurel. Date noi cu privire la paleoliticul din Oaş (Descoperiri de suprafață și mici sondaje), în : Marmăția, 1, 1969, p. 5-10.
- Bitiri, Maria, Socolan, Aurel. Așezarea paleolitică de la Turulung și locul ei în paleoliticul din N.V. României, în : Satu Mare Studii și Comunicări, 1, 1969, p. 35-39.
- Bitiri, Maria. Gravetianul în nord-vestul României, în: SCIV, 20, 1969, 4, p. 515-531.
- Bitiri, Maria. Săpăturile paleolitice din Țara Oaşului (1962-1966), Materiale și Cercetări Arheologice, 9, 1970, p. 11-38.
- Bitiri, Maria. Cercetări paleolitice în nord-vestul României, în : Revista Muzeelor, 7, 1970, 5, p. 293-298.
- Bitiri, Maria. Évolution de la culture matérielle dans le paléolithique de la dépression de l'Oaş, în : Dacia, 15, 1971, p. 15-29.
- Bitiri, Maria. Evoluția culturii materiale în paleoliticul din Depresiunea Oaş, în : Satu Mare Studii și comunicări II, 1972, p. 35-51.
- Bitiri, Maria. Paleoliticul în Țara Oaşului, Studiu arheologic, București, 1972, 196 p.
- Bitiri, Maria. Cîteva date privind etapa de sfîrșit a paleoliticului superior în nord-vestul României, în : Satu Mare Studii și Comunicării, IV, 1980, p. 25-37.
- Blăjan, Mihai. Cercetări arheologice pe teritoriul satelor Petreu (jud. Bihor) și Ady Endre (jud. Satu Mare), în : Crisia, III, 1973, p. 25-28.
- Chirilă, Eugen, Némethi, Ioan. Tezaurul monetar de la Hotoan, sec. XV-XVI, în : Tezaure monetare din județul Satu Mare (Satu Mare), 1968, p. 61-81.
- Chirilă, Eugen, Zdroba, Mircea. Tezaurul monetar de la Terebești, sec. XVII, în : Tezaure monetare din județul Satu Mare (Satu Mare), 1968, p. 99-119.
- Chirilă, Eugen, Dumitrașcu, Sever, Mălăescu, Dumitru. Descoperiri monetare antice în Transilvania (VI), în Apulum, IX, 1971, p. 169-172.

- Chirilă, Eugen și colaboratorii. Descoperiri monetare antice în Transilvania (IX), în : Studii și Comunicări Sibiu, 18, 1974, p. 135-139.
- Chirilă, Eugen, Lucăcel Vasile. Descoperiri monetare antice în Transilvania (XVI), în : Satu Mare Studii și Comunicări IV, 1980, p. 127-130.
- Comșa, Eugen. K voprosu o periodizații neoliticeskih kultur na severo-zapade RNP, în : Dacia, VII 1963, p. 477-484.
- Comșa, Eugen. Über das Neolithikum in Westrumänien, în : Acta Antiqua et Archaeologica, XIV, 1971, p. 31-43.
- Comșa, Eugen. Quelques problèmes concernant la civilisation de Ciumești, în : Acta Archaeologica Carpathica, XIII, 1972-1973, p. 39-49.
- Crișan, Ion, Horațiu. Morminte inedite din sec. III î.e.n. în Transilvania, în : Acta Musei Napocensis, I, 1964, p. 100-102.
- Crișan, Ion, Horațiu. Materiale dacice din necropola și așezarea de la Ciumești și problema raporturilor dintre daci și celți în Transilvania, Ed. Muzeul reg. Maramureș, Baia Mare, 1966, 93 p.
- Crișan, Ion, Horațiu. Ceramica daco-getică. Cu specială privire la Transilvania, București, Ed. științifică, 1969.
- Crișan, Ion, Horațiu. În legătură cu datarea necropolei celte de la Ciumești, în : Marmăția, II, 1971, p. 55-92.
- Crișan, Ion, Horațiu. Burebista și epoca sa, Ed. științifică și enciclopedică, București, 1977.
- Daicoviciu, Constantin. La Transylvanie dans l'Antiquité, București, 1945.
- Daicoviciu, Hadrian. Dacii, Ed. I-a (Ed. științifică), București, 1965; Ed. II-a (Ed. enciclopedică română), București, 1972.
- Daicoviciu, Hadrian. Dăcia de la Burebista la cucerirea romană, Cluj, Ed. Dacia, 1972.
- Diaconu, Gheorghe. Über ein Fibel mit umgeschlungenem Fu3 in Dazien, în : Dacia, XV, 1971, p. 239-267.
- Dudaș, Florian. Descoperiri de monede și tezaure monetare romane în vestul și nord-vestul României, în : Gaudemus (Oradea), II, 1969, p. 35-45.
- Dumitrașcu, Sever, Bader, Tiberiu. Așezarea dacică de la Medieșul Aurit în : Acta Musei Napocensis, 4, 1967, p. 107-126.

- Dumitrașcu, Sever, Bader, Tiberiu. Așezarea dacilor liberi de la Medieșul Aurit, Satu Mare, Ed. Muzeului de istorie Satu Mare, 1967, 65 p.
- Dumitrașcu, Sever. Așezări și descoperiri dacice din vestul și nord-vestul României în secolele II–IV e.n., în : *Lucrări științifice*, 1968, 2, p. 239–256.
- Dumitrașcu, Sever. Cercetări de peste hotare despre dacii din nord-vestul României, în : *Gaudeamus (Oradea)*, 1, 1968, p. 27–28.
- Dumitrașcu, Sever. Săpăturile arheologice de la Unimăt, în : *Satu Mare Studii și Comunicări*, I, 1969, p. 41–47.
- Dumitrașcu, Sever. Dacii și neamurile germanice din nord-vestul Daciei, în : *Semicentenarul P.C.R. în județul Bihor, Oradea*, 1971, p. 359–381.
- Dumitrașcu, Sever. Dacidava?, în : *Crisia*, 1, 1971, p. 39–46.
- Dumitrașcu, Sever. Morminte Coțofeni de incineratie descoperite la Medieșul Aurit, în : *Satu Mare Studii și Comunicări*, II, 1972, p. 53–62.
- Dumitrașcu, Sever. O locuință descoperită în stațiunea arheologică „Șuculeu” de la Medieșul Aurit, în : *Apulum*, X, 1972, p. 669–683.
- Dumitrașcu, Sever. Noi considerații asupra dacilor liberi de epocă romană din nord-vestul României, în : *Satu Mare Studii și Comunicări*, III,, 1975, p. 51–59.
- Dumitrașcu, Sever. Dacii liberi din nord-vestul României (sec. II–IV e.n.), în : *Crisia*, VII, 1977, p. 65–76.
- Dumitrașcu, Sever. Teritoriul dacilor liberi din vestul și nord-vestul României în vremea Daciei romane. Rezumatul tezei de doctorat, București, 1978, 31 p.
- Dumirescu, Vladimir. *Arta preistorică în România*, București, 1974.
- Ferenczi, Ștefan. Cu privire la apărarea hotarului de nord al provinciei Dacia, în : *Satu Mare Studii și Comunicări* I, 1969, p. 91–110.
- Fetzer, János, Ferencz. A szilágymegyei leletekről, în : *ArchÉrt*, XVI, 1896, p. 60–65.
- Fetzer, János, Ferencz. Érkávási bronzlelet, în : *ArchÉrt*, XVI, 1896, p. 191–192.
- Fetzer, János, Ferencz. Szilágysági régiségekről, în : *ArchÉrt*, XVII, 1897, p. 435–436.
- Fetzer, János, Ferencz. Szilágysági leletekről, în : *Arch-Ért*, XVIII, 1898, p. 416–423.
- Fetzer, János, Ferencz. Szilágysági leletekről, în : *Arch-Ért*, XIX, 1899, p. 260–264.

- Fetzer, János, Ferecz. Szilágysági leletekről, în : ArchÉrt, XXI, 1901, p. 55–57.
- Filip, Jan. Enzyklopädisches Handbuch zur Ur- und Frühgeschichte Europas, I–II, Prag, 1966, 1969.
- Foltiny, Stephan. Zur Chronologie der Bronzezeit des Karpatenbeckens, Antiquitas R. 2/1, Bonn, 1955.
- Glodariu, Ioan. Relații comerciale ale Daciei cu lumea elenistică și romană, Ed. Dacia, Cluj, 1974.
- Gohl, Ödön. Koisztobóbus éremlelet Aranyos-Medgyesen, în : Numizmatikai Közlemények, II, 1903, p. 57–61.
- Gostar, Nicolae. Ramura nordică a dacilor – costobocii, în : Buletinul Universităților „V. Babeș” și „J. Bolyai”, Cluj, I, 1956, 1–2, p. 183–199.
- Gostar, Nicolae. Numele și originea costobocilor, în : Cercetări istorice, I, 1970, p. 109–117.
- Hampel, József. A bronzkor emléki Magyarhonban, Budapest, I, (1886), II (1892), III (1896).
- Hänsel, Bernard. Beiträge zur Chronologie der mittleren Bronzezeit im Karpatenbecken, I–II, Bonn, 1968.
- Holste, Franz. Hortfunde Südosteuropas, Marburg/Lahn, 1951.
- Horedt, Kurt. Contribuții la istoria Transilvaniei în secolele IV–XIII, București, Ed. Academiei R.P.R., 1958.
- Horedt, Kurt. Untersuchungen zur Frühgeschichte Siebenbürgens, Bukarest, Wissenschaftlicher Verlag, 1958.
- Horedt, Kurt. Spada de bronz de la Livada, în : SCIV. XIII, 1962, 1, p. 105–109.
- Horedt, Kurt. Problemele ceramicii din perioada bronzului evoluat în Transilvania, în : Studii și Comunicări Sibiu, 13, 1967, p. 137–157.
- Horedt, Kurt. Probleme der jüngerbronzezeitlichen Keramik in Transsilvanien, în : Acta Archaeologica Carpathica, 9, 1967, p. 5–28.
- Horedt, Kurt. Das Awarenproblem in Rumänien, în : Studijne Zvesti, 16, 1968, p. 103–120.
- Horedt, Kurt. Zur Geschichte der frühen Gepieden im Karpatenbecken, în : Apulum, 9, 1971, p. 705–712.
- Horedt, Kurt. Gepizi sau ostrogoți?, în : Magazin istoric, V, 1971, Nr. 4, p. 88–93.

- Horedt, Kurt. Archäologische Deutungen III, Zur Deutung der Siedlung und des Gräbelfeldes von Medieșul Aurit jud. Satu Mare, în : Apulum, XI, 1973, p. 91-98.
- Horedt, Kurt. Interpretări arheologice II, Cu privire la datarea cimitirului de la Ciumești, jud. Satu Mare, în : SCIV, 24, 1973, 2, p. 299-303.
- Horedt, Kurt. Beziehungen zwischen Dakern und Germanen, în : Kurt Tackenberg zum 75. Geburtstag, Bonn, 1974, p. 162-173.
- Hundt, Hans-Jürgen. Verzierte Dolche der Otomani-Kultur, în : Jahrbuch des RGZM, 17, 1970, p. 35-55.
- Gyurits, Antal. Szatmármegyebeli hajdankori régiségek, în : Szatmári kath. gymn. ért. 1877/78, p. 3-14. Recenzie: Thallóczy Lajos, în : ArchÉrt, 1878, p. 255-256.
- Iliescu, Octavian. Tezaurul de obiecte premonetare de la Căuș, în : Caiet selectiv de informare, 23-24, 1968, p. 87-88.
- Istoria României, I, București, 1960.
- Kacsó, Carol. Morminte din perioada de tranziție spre epoca bronzului de la Ciumești, în : Satu Mare Studii și Comunicări, I, 1969, p. 49-56.
- Kacsó, Carol. Contribuții la problema începuturilor epocii bronzului în nord-vestul României, în : SCIV, 23, 1972, 1, p. 31-44.
- Kacsó, Carol. Contribuții la cunoașterea metalurgiei cuprului și bronzului în nord-vestul României, în : Apulum, XV, 1977, p. 131.
- Kovács, Sándor. Jegyzetek a Béla-Várhegyi leletekről, în : A Nyíregyházi Jósza András Múzeum Évkönyve, VIII-IX, 1965-1966 (1967), p. 25-33.
- Kovács, Zoltánné. Ásatás az Avasban, în : Korunk, 1958, p. 434.
- László, Attila. Considerații asupra ceramicii de tip Gáva din Hallstattul timpuriu, în : SCIV, 24, 1973, 4, p. 575-609.
- Lazin, Gheorghe. Circulația monetară în nord-vestul României (sec. II-IV), în : Satu Mare Studii și Comunicări I, 1969, p. 111-120.
- Lazin, Gheorghe. Németi, Ioan. Descoperiri dacice din sec. II-IV e.n. în zona Carei, în : Crisia, II, 1972, p. 199-213.

- Lazin, Gheorghe. Cercetări arheologice în sudul județului Satu Mare (zona Tășnad) – I, în : Satu Mare, Studii și Comunicări, III, 1975, p. 61–75.
- Lazin, Gheorghe. Monede antice din colecția Muzeului județean Satu Mare, în : Satu Mare Studii și Comunicări, IV, 1980, p. 131–135.
- Lazin, Gheorghe. Cuptoare de ars ceramică din sec. III–IV e.n. descoperite la Satu Mare, în : Satu Mare Studii și Comunicări, IV, 1980, p. 137–142.
- Macrea, Mihail. Dacii liberi în epoca romană, în : Apulum, 7, 1968, p. 171–200.
- Macrea, Mihail, Kacsó, Carol. Depozitul de bronzuri de la Bătarci, în : Satu Mare Studii și Comunicări, II, 1972, p. 101–112.
- Mărcuș, Ștefan. Sătmar, fragmente istorice și culturale, aspecte sociale, Oradea, 1938, 190 p.
- Mihalik, József. Őskori emlékek Ugocsa vármegyében, în : ArchÉrt, s.n. XII, 1891, p. 410–418.
- Mihalik, József. Ugocsa vármegye lakói a praehistorikus korban és a történelmi kor elején, 1892, Nagyszöllős, 1891, 22 p.
- Mihalik, József. A bujánházai „Bélavára” nevű őskori erőd, în : ArchÉrt, 1892, p. 316–320.
- Moșă, Marius. Paleoliticul inferior în Ardeal, în : Anuarul Comisiunii Monumentelor Istorice pentru Transilvania, 1932–38, Cluj, 1937, p. 3.
- Morintz, Sebastian. Contribuții arheologice la istoria tracilor timpurii I, Ed. Academiei R.S.R., București, 1978.
- Mozsolics, Amália. Bronzefunde des Karpatenbeckens, Budapest, 1967.
- Mozsolics, Amália. Bronze-und Goldfunde, Budapest, 1973.
- Muzeul județean Satu Mare (ghid), Satu Mare (1974).
- Necrasov, Olga, Cristescu, Maria. în : Analele Științifice ale Universității „Al. Cuza”, Iași, Sect. II, (Științe Naturale), tom. VI, 1960, fasc. 1, 39 și urm.
- Németi, Ioan. Descoperiri funerare din sec. V e.n. lângă Carei, în : Acta Musei Napocensis, IV, 1967, p. 499–507.
- Németi, Ioan. Descoperiri funerare din epoca bronzului în jurul Careiului, în : Satu Mare Studii și Comunicări, I, 1969, p. 57–72.

- Németi, Ioan. Un mormânt din secolul V descoperit la satul Ghenci, comuna Căuș, în : Satu Mare Studii și Comunicări, I, 1969, p. 121–124.
- Németi, Ioan. Coiful de la Pișcolt, în : Satu Mare Studii și Comunicări, II, 1972, p. 113–120.
- Németi, Ioan. Necropola hallstattiană de la Sanislău, în : Satu Mare Studii și Comunicări, II, 1972, p. 121–149.
- Németi, Ioan. Cuptoare de ars ceramică din epoca Latène de la Andrid (jud. Satu Mare), în : SCIVA, 25, 1974, 4, p. 579–584.
- Németi, Ioan. Contributions concernat le facies latènien du Nord-Ouest de la Roumanie a la lumière des découvertes celtiques de Pișcolt (Dépt. de Satu Mare), în : Alba Regia, XIV, 1975, p. 187–197.
- Németi, Ioan. Weitere Angaben über die keltischen Gräberfelder von Ciumești und Sanislău (Kreis Satu Mare), în : Dacia, XIX, 1975, p. 243–248.
- Németi, Ioan. Contribuții la problema epocii fierului în NV României, în : Acta Musei Porolissensis, I, 1977, p. 57–62.
- Németi, Ioan. Descoperiri hallstattiene târzii în NV României, în : idem, p. 57–62.
- Németi, Ioan. Descoperiri de la sfârșitul epocii bronzului în zona Careiului, în : SCIVA, 29, 1978, 2, p. 99–122.
- Németi, Ioan. Nord-vestul României de la Hallstatt-ul târziu pînă la Latène-ul mijlociu, Rezumatul tezei de doctorat, Cluj-Napoca, 1979.
- Németi, Ioan. Morminte de la începutul epocii bronzului descoperite la Pișcolt (jud. Satu Mare), în : SCIVA, 30, 1979, 4, p. 527–536.
- Ordentlich, Ivan. Probleme der Befestigungsanlagen in den Siedlungen der Otomanikultur in deren rumänischen Verbreitungsgebiet, în : Dacia, 13, 1969, p. 457–474.
- Ordentlich, Ivan. Die chronologische Gliederung der Otomani-Kultur auf dem rumänischen Gebiet und ihre wichtigsten Merkmale, în : Dacia, 14, 1970, p. 83–97.
- Ordentlich, Ivan, Kacsó, Carol. Cimitirul din epoca bronzului de la Ciumești (jud. Satu Mare), în : SCIV, 21, 1970, 1, p. 49–63.

- Ordentlich, Ivan. Aria de răspîndire a culturii Otomani de pe teritoriul României, în : *Marmația*, II, 1971, p. 19–35.
- Orosz, Endre. A tasnádi neolitikori telep, Szamosújvár, 1909, 10 p. Recenzie : Roska M, în : *Erdélyi Múzeum*, 1910, p. 71–72. Răspuns : Orosz E, idem, p. 192.
- Orosz, Endre. A tasnádi neolitikori telepről, în : *ArchÉrt*, 1910, p. 182–185.
- Papp, Francisc, Winkler, Iudita. Tezaurul monetar de la Viile Satu Mare, în : *Tezauru monetare din județul Satu Mare*, (Satu Mare), 1968, p. 121–130.
- Patte, Etienne. Souvenirs de voyage en Roumanie – notes de préhistoire, în : *Buletin de la Soc. Préhis. Francaise*, Tom, XXXI, nr. 9, 1934, p. 372.
- Păunescu, Alexandru. Perežitki turdenuazskoi kulturí v drevnem neolite v Ciumești, în : *Dacia*, VII, 1963, p. 467–475.
- Păunescu, Alexandru. Cu privire la perioada de sfîrșit a epipaleoliticului în nord-vestul și nord-estul României și unele persistențe ale lui în neoliticul vechi în : *SCIV*, 15, 1964, 3, p. 321–336.
- Păunescu, Alexandru. Evoluția uneltelor și armelor de piatră cioplită descoperite pe teritoriul României, București, 1970.
- Petrescu-Dîmbovița, Mircea. Depozitele de bronzuri din România, Ed. Academiei R.S.R., București, 1977.
- Petrescu-Dîmbovița, Mircea. Die Sichel in Rumänien, PBF. XVIII, 1, München, 1978.
- Petri, Mór. Szilágy vármegye monográphiája, I, 1901.
- Ploșor, Nicolae. Iarși cultura șeleană în România, în : *Arhivele Olteniei*, IX, 1930, p. 211 vezi și : VIII, p. 349.
- Ploșor-Nicolaescu, C.S., Elena Covács. Cercetările paleolitice din regiunea Baia Mare, în : *Materiale și Cercetări Arheologice*, VI, 1959, p. 33–42.
- Pârvan, Vasile. *Getica, O preistorie a Daciei*, București, 1926.
- Popescu, Dorin. Dépôt de bronze de Apa (nord-ouest de la Transylvanie), în : *Dacia*, VII–VIII, 1937–1940, (1941), p. 119–125.
- Popescu, Dorin. Die frühe und mittlere Bronzezeit in Siebenbürgen, București, 1944.

- Popescu, Dorin. Tezaurele de aur de la Sacoșu Mare și Căuaș, în : *Tibiscus-istorie*, IV, 1975, p. 41–74.
- Preda, Constantin. Monedele geto-dacilor, București, 1973.
- Protase, Dumitru, Bader, Tiberiu. Tezaurul de denari romani imperiali de la Ghirișa, în : *Tezaure monetare din județul Satu Mare (Satu Mare)*, 1968, p. 37–59.
- Protase, Dumitru. Riturile funerare la daci și daco-romani, București, Ed. Academiei R.S.R., 1971.
- Roman, I, Petre. *Cultura Coțofeni*, Ed. Academiei, R.S.R., București, 1976.
- Roman, I, Petre, Némethi, Ioan. *Cultura Baden în România*, Ed. Academiei R.S.R., București, 1978.
- Roska, Márton. A. tasnádi neolitikori telepról, în : *ArchÉrt*, 1910, p. 354–361.
- Roska, Márton. Cercetări preistorice în Ardeal în anul 1928, în : *Anuarul Comisiunii Monumentelor Istorice pentru Transilvania*, 1926–28, p. 190.
- Roska, Márton. Paleoliticul Ardealului, în : *Anuarul Institutului Geologic al României*, XIV (1929), p. 116 și 125.
- Roska, Márton. Die früheisenzeitliche Bronzefigur von Pér (Kom. Szilágy), în : *ESA*, 1934, p. 187–190.
- Roska, Márton. Szatmár vármegye múltja a legrégebb időktől a honfoglalásig, în : *Vármegyei Monográfia*, XXVIII, 1939, p. 34–53.
- Roska, Márton. Erdély régészeti repertórium a I. Őskor. – *Thesaurus antiquitatum Transilvanicarum I, Praehistorica*, Cluj, 1942.
- Rusu, I, Ion. Les Costoboces, în : *Dacia*, III, 1959, p. 341–352.
- Rusu, Mircea. Die Verbreitung der Bronzehorte in Transsilvanien von Ende der Bronzezeit in die mittlere Hallstattzeit, în : *Dacia*, 7, 1963, p. 177–210.
- Rusu, Mircea, Bandula, Octavian. Coiful celtic de la Ciumești, în : *Magazin istoric*, II, 1968, nr. 6, p. 45–48.
- Rusu, Mircea, Bandula, Octavian. Mormântul unei căpetenii celtice de la Ciumești, Baia Mare, Ed. Muzeului județean Maramureș, 1970, 68 p.
- Rusu, Mircea. Das keltische Fürstengrab von Ciumești in Rumänien, în : *Bericht der Römische – Germanischen Kommission*, 50, 1969 (1971), p. 267–300.

- Rusu, Mircea. Considerații asupra metalurgiei aurului din Transilvania în Bronz D și Hallstatt A, în : Acta Musei Napocensis, IX, 1972, p. 29–63.
- M. Rusu, E. Dörner, V. Pinteș, T. Bader. Bronzehortfunde aus Transsilvanien, Inventaria Archaeologica, Rumänien, Heft 10, București, 1977.
- A szatmári Kölcsey Kör múzeum tárgyainak és könyvtárának jegyzéke, Satu Mare, 1905 și 1906.
- Székely, Zoltán. Contribuție la cronologia epocii bronzului în Transilvania, în : SCIV, VI, 3–4, 1955, p. 854–863.
- Székely, Zoltán. Cimitirul din epoca bronzului de la Pir, în : SCIV, 17, 1966, 1, p. 125–135.
- Székely, Zoltán. Un tezaur monetar din sec. al XVI-lea găsit la Satu Mare, în : Studii și Cercetări de Numismatică, vol. I, p. 241–246.
- Ursu, Viorica, Lazin, Gheorghe. Un tezaur monetar din sec. al XVII-lea descoperit la Tîrșolt, în : Satu Mare Studii și Comunicări, III, 1975, p. 87–96.
- Vende, Aladár. Szatmár vármegye őskora, în : Szatmár Vármegye, Budapest, f.a., p. 402–411.
- Vécsey, József. Archaeológiai levelek, în : ArchÉrt, I, 1868, p. 49–52.; II, 1869, p. 132–133; V, 1871, p. 210–211.
- Vulpe, Alexandru. Die Äxte und Beile in Rumänien I, II, München, 1970, 1975.
- Wilke, Georg. Domahida, în : ERV, II, 1925, p. 438–439.
- Winkler, Iudita. Considerații asupra tezaurului de la Medieșul Aurit, în : Tezaure monetare din județul Satu Mare (Satu Mare), 1968, p. 5–17.
- Winkler, Iudita. Tezaurul de denari romani de la Satu Mare, în : Tezaure monetare din județul Satu Mare (Satu Mare), 1968, p. 19–36.
- Zirra, Vlad. Un cimitir celtic în nord-vestul României, Baia Mare, Ed. Muzeului județean Maramureș, 1968, 136 p.
- Zirra, Vlad. Beiträge zur Kenntnis des keltischen Latène in Rumänien, în : Dacia, 15, 1971, p. 171–238.
- Zirra, Vlad. Les Celtes dans le Nord-Ouest de la Transylvanie, în : Acte du VII Congr. Intern. d. Scienc. Préhist. et Protohist. 1966, Prague, 1971, p. 890–894.

Zirra, Vlad. Noi necropole celtice în nord-vestul României, (Cimitirile birituale de la Sanislău și Dindești), în : Satu Mare Studii și Comunicări, II, 1972, p. 151–205.

Zirra, Vlad. Locuiri din a doua epocă a fierului în nord-vestul României (Așezarea contemporană a cimitirului Latène de la Ciumești și habitatul indigen de la Berea, jud. Satu Mare), în : Satu Mare Studii și Comunicări, IV, 1980, p. 39–83.

Prescurtări :

ArchÉrt = Archaeologiai Értesítő

SCIV(A) = Studii și cercetări de istorie veche (din 1974 : Studii și cercetări de istorie veche și arheologie)

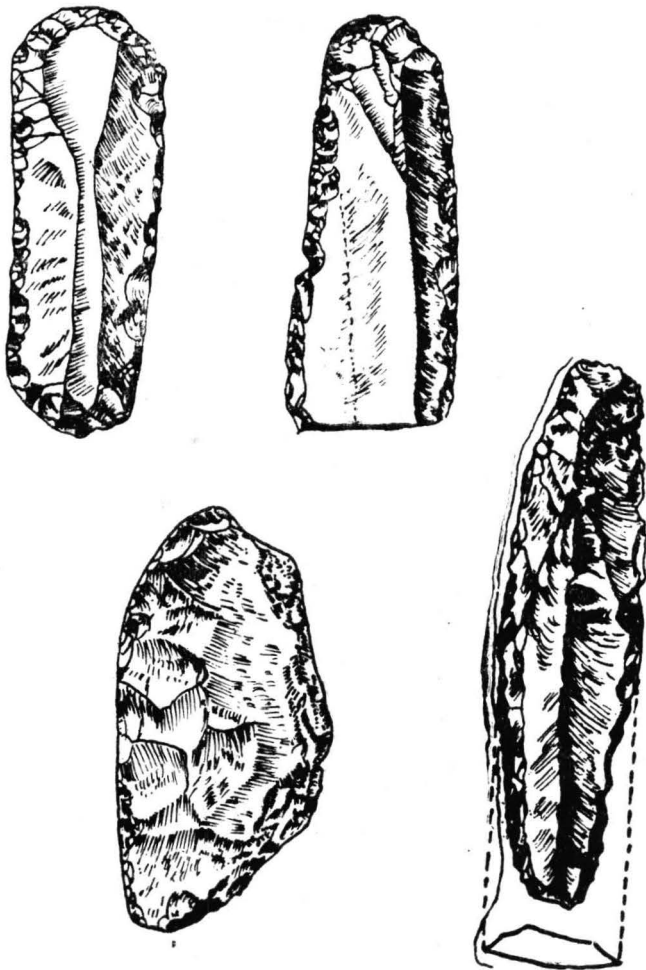


Fig. 1.

Unelte paleolitice — Boinești, Călinești — epoca paleolitică



Fig. 2.

Figurină de lut — Homorodu de Sus — Cultura Criș



Fig. 3.

Urnă — Medieșu Aurit — cultura Coțofeni

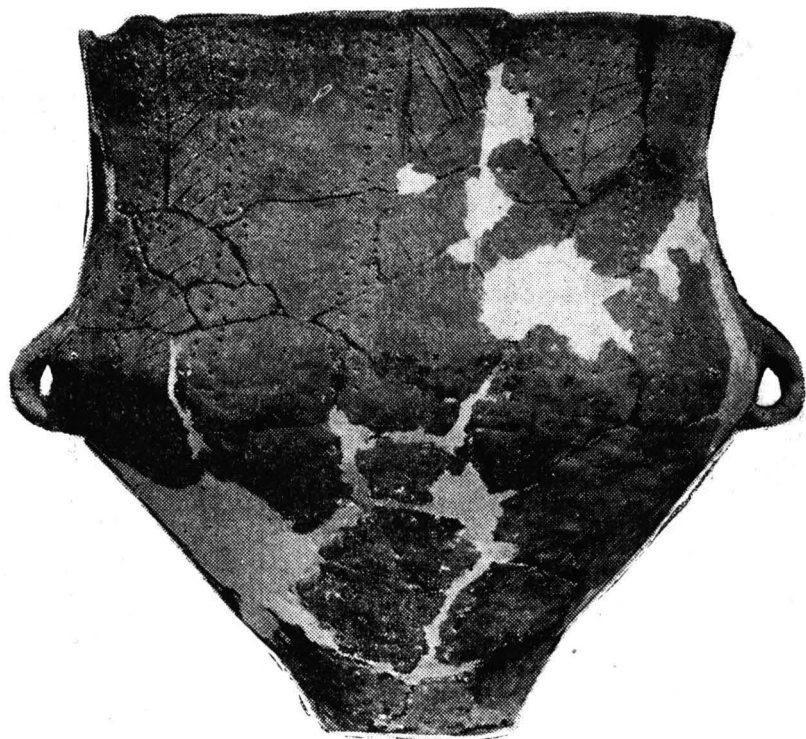


Fig. 4.

Vas de provizie — Pișcolt — cultura Baden

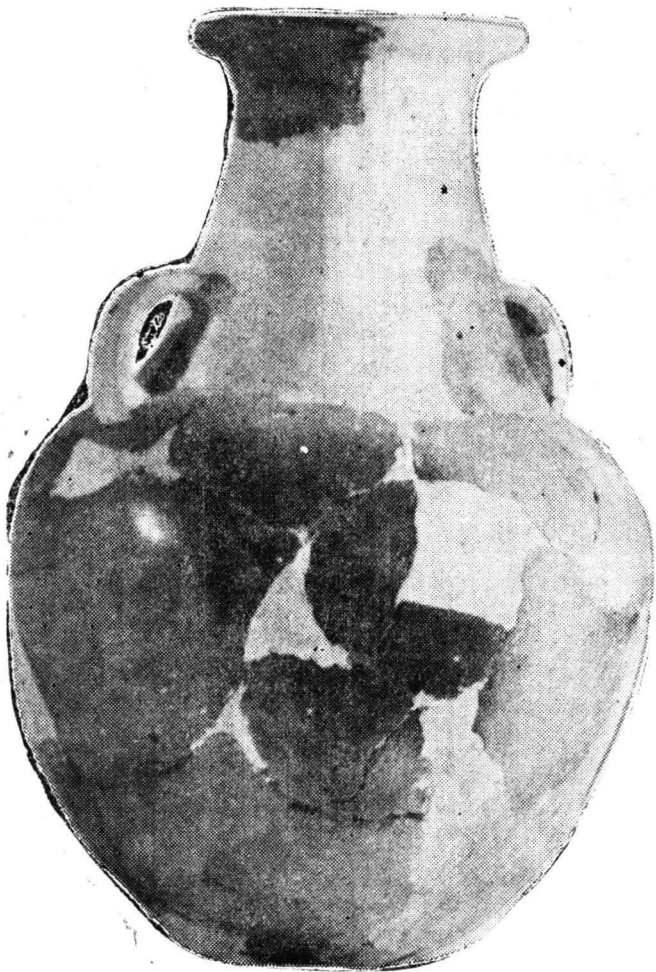


Fig. 5.

Ulcior — Berea — Cetatea iepurelui — cultura Nir

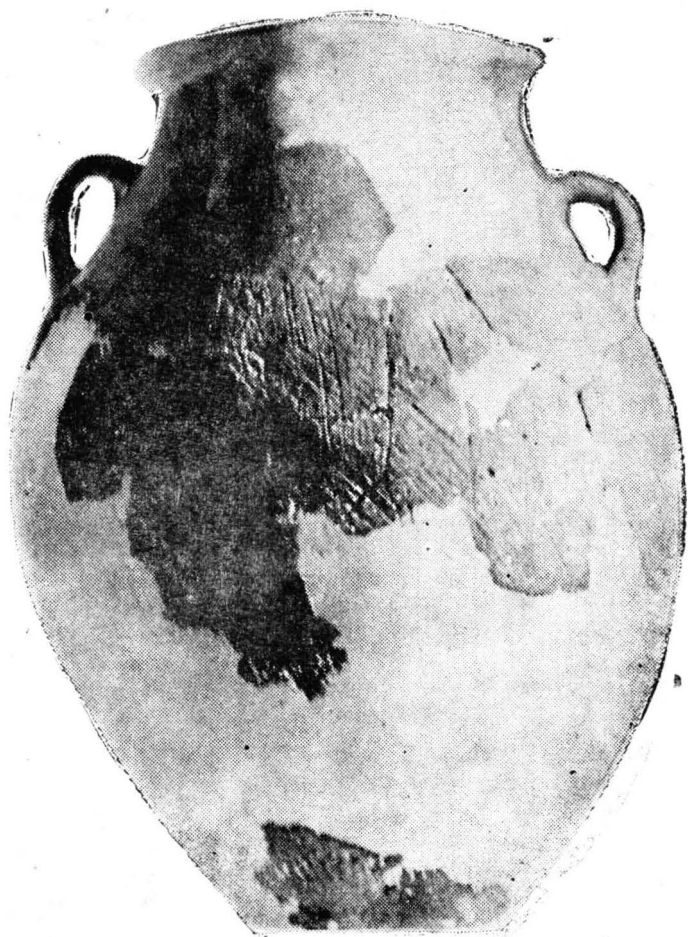


Fig. 6.

Vas — Berea — Cetatea iepurei — cultura Nir



Fig. 7.

Cești — Tiream — cultura Otomani

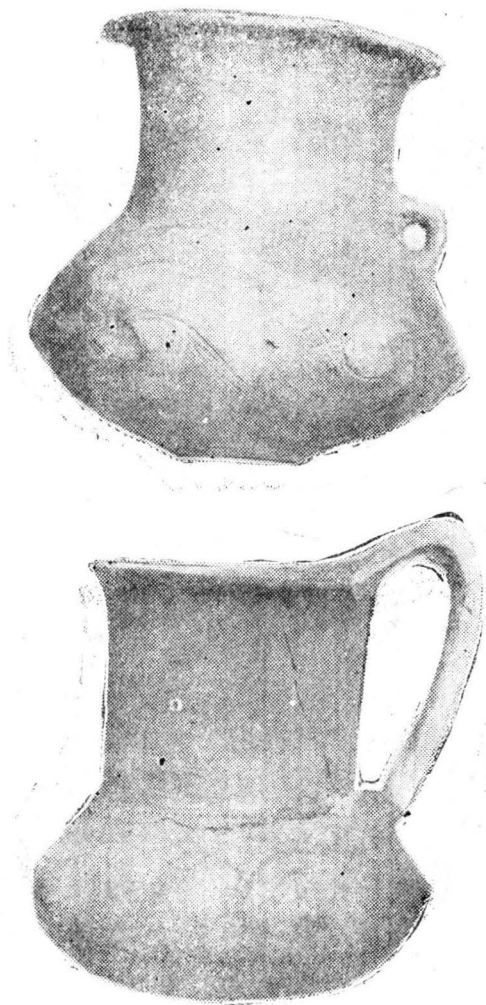


Fig. 8.

Cănițe — Tîream (așezare) — cultura Otomani

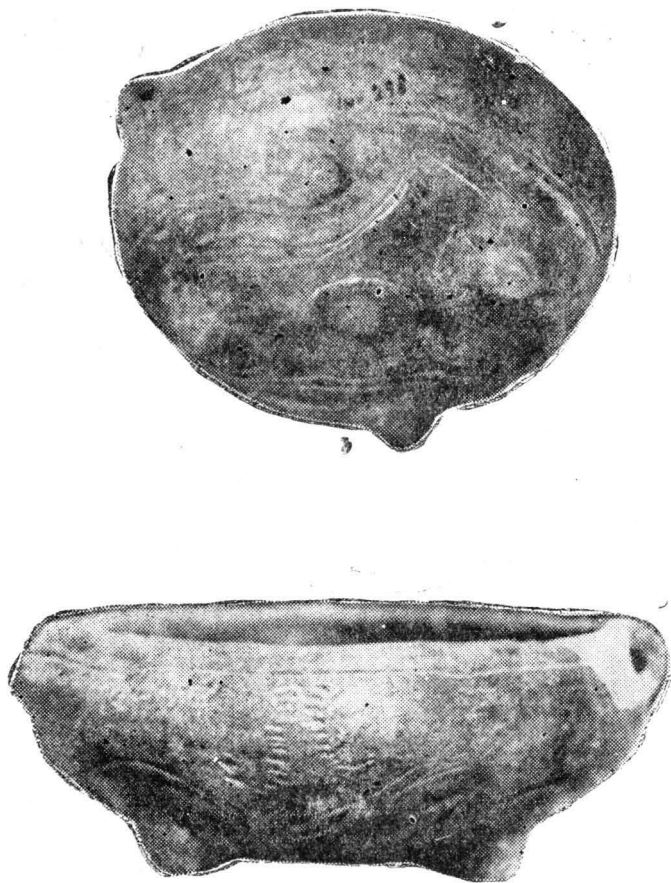


Fig. 9.

Strachină — Tiream (mormițul nr. 3) — cultura Otomani

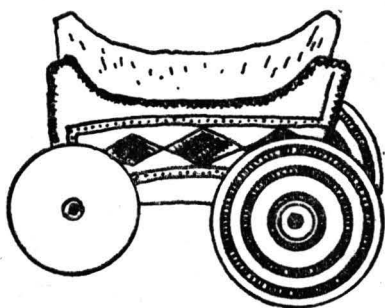


Fig. 10.

Car de cult; „ștampilă” de lut; piesă de lut — Tiream — cultura Otomani

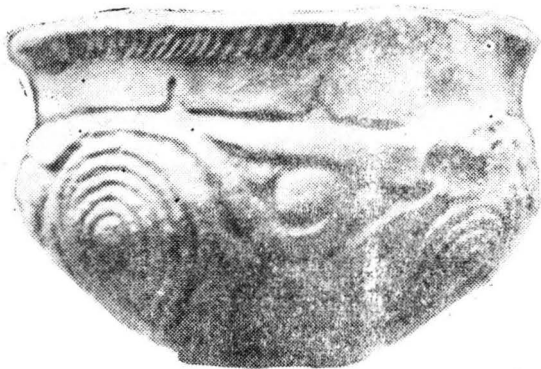
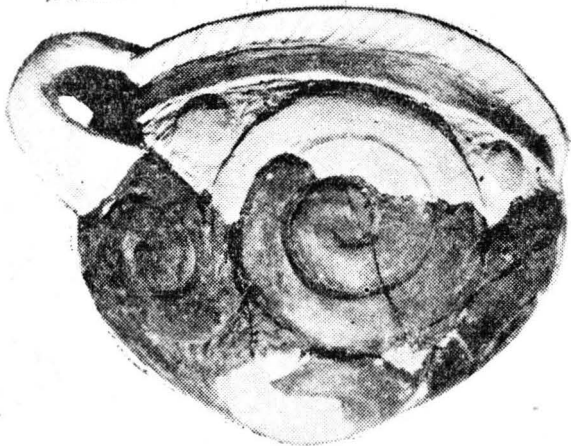


Fig. 11.

Cești — Culciu Mare, Medieșu Aurit — cultura Suciul de Sus



Fig. 12.

Strachină — Culciu Mare — cultura Suciului de Sus



Fig. 13.

Strachină — Calciu Mare — cultura Suci de Sus



Fig. 14.

Vas de tip cuptor — Culciu Mare — cultura Suciul de Sus

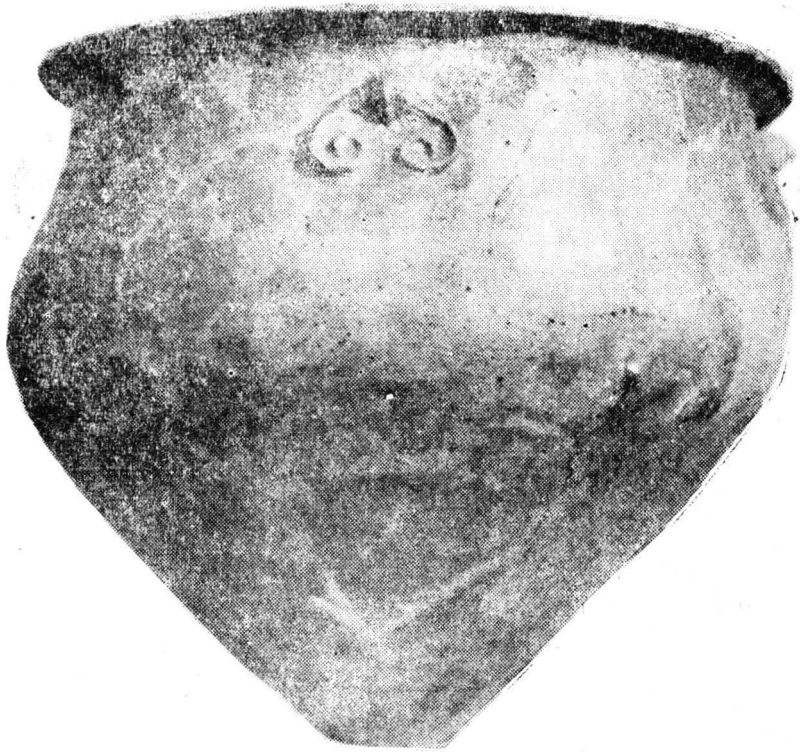


Fig. 15.

Vas de provizie — Culciu Mare — cultura Suciul de Sus

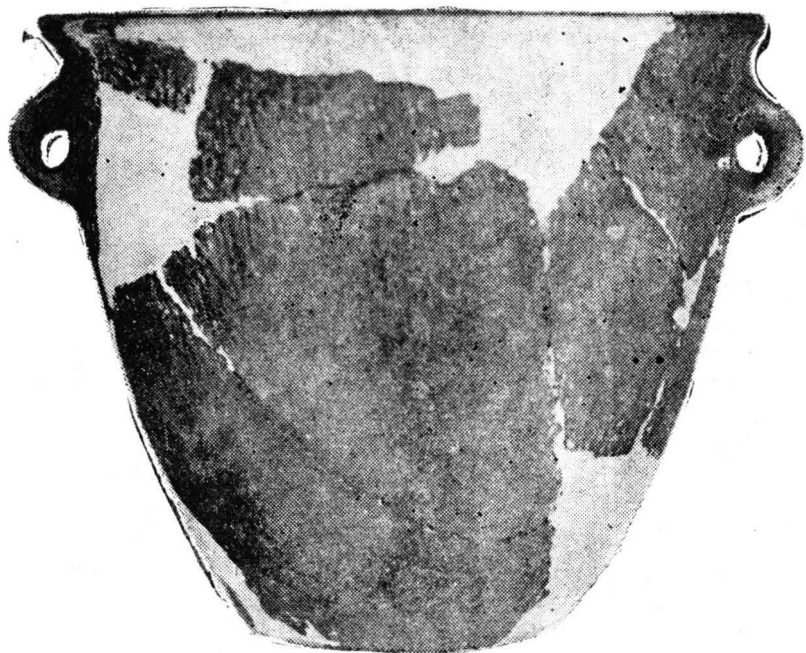


Fig. 16.

Vas tronconic — Culciu Mic — cultura Suciul de Sus



Fig. 17.

Vas de tip urnă — Satu Mare — cultura Suciul de Sus

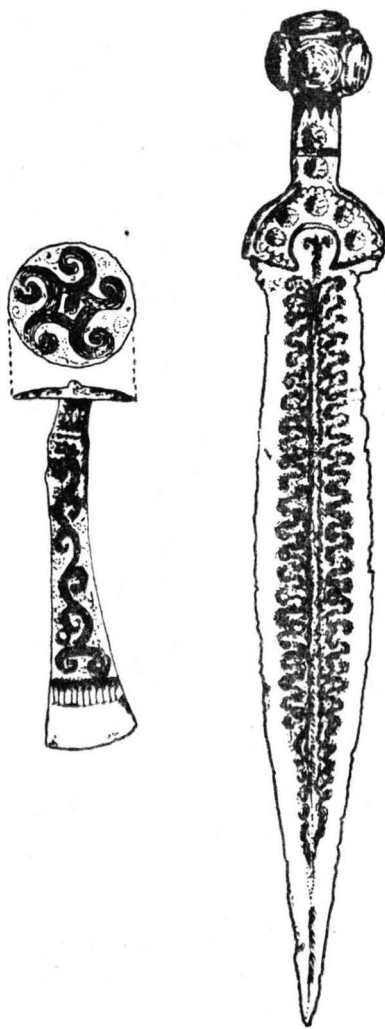


Fig. 18.

Spada și toporul de luptă din depozitul de la Apa

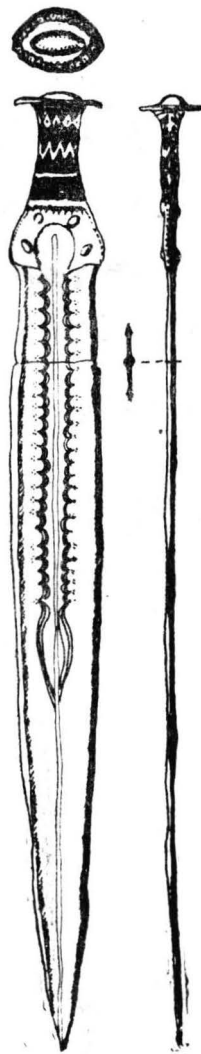


Fig. 19.

Spada de la Livada — epoca bronzului



Fig. 20.

Depozitul de bronzuri de la Cehăluț



Fig. 21.

Fibulă lucrată dintr-un singur fir — Sanislău (necropolă) — cultura Gáva

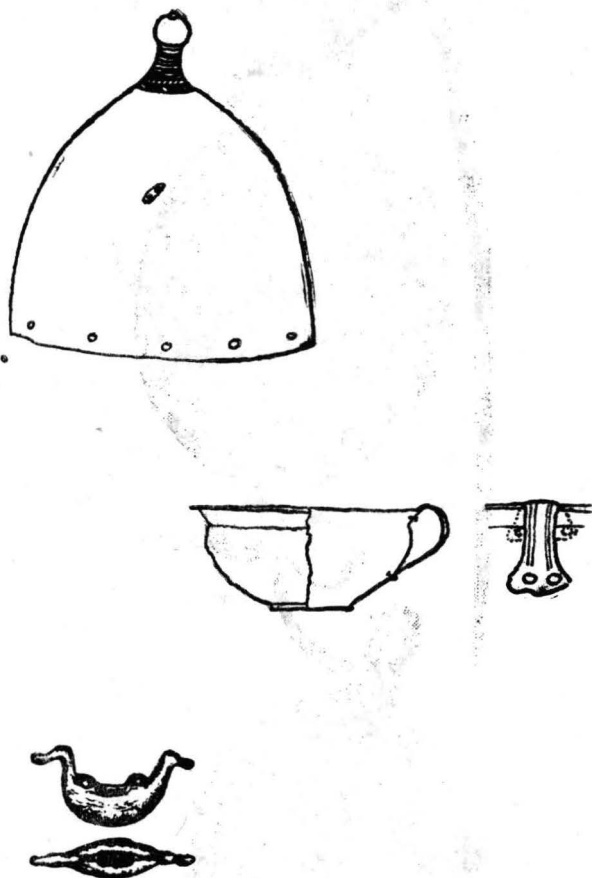


Fig. 22.

Coif și ceașcă — Pișcolt — barcă votivă — Satu Mare

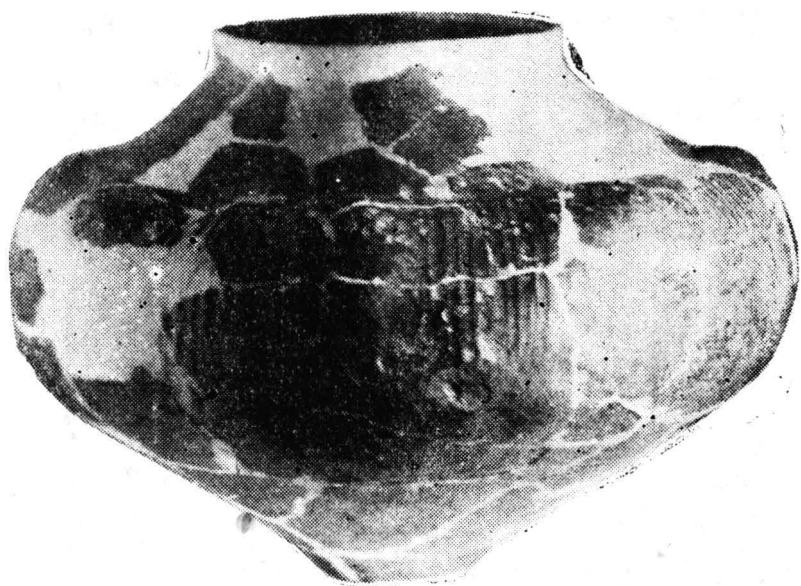


Fig. 23.

Vas de tip urnă — Culciu Mare — cultura Gáva

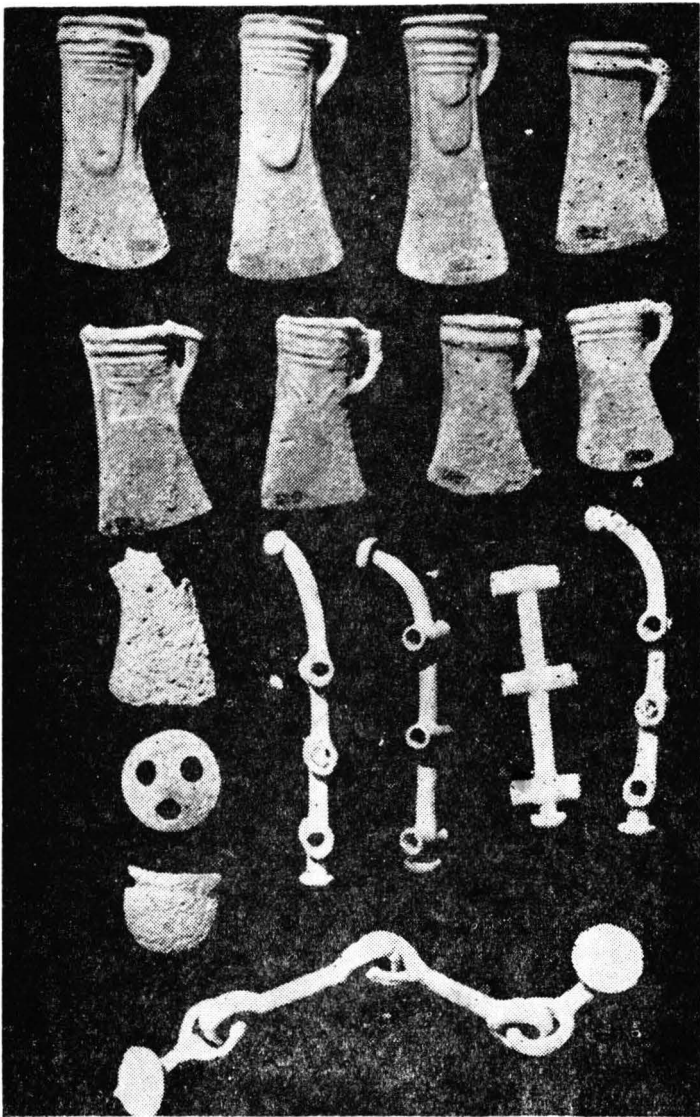


Fig. 24.

Depozitul de bronzuri de la Vetis



Fig. 25.

Vas-borcan — Ghenci (necropolă)



Fig. 26.

Strachină — Ghenci (necropolă)



Fig. 27.

Cești — Sanislău (necropolă) — Hallstatt tîrziu

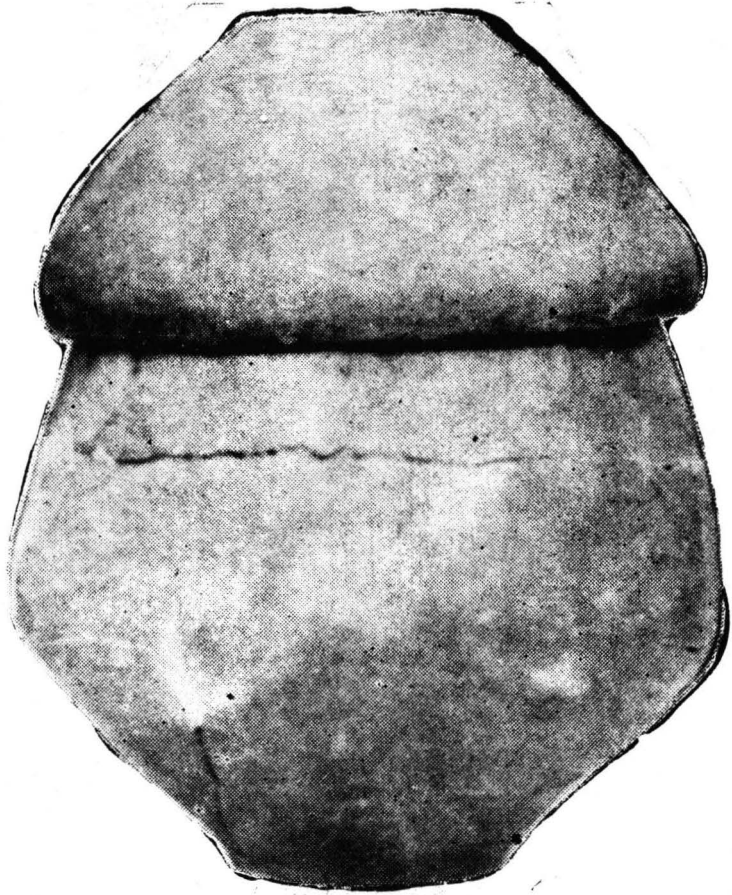


Fig. 28.

Urnă cu capac — Sanislău (necropolă) — Hallstatt târziu



Fig. 29.

Urnă lucrată cu mîna — Sanislău — Hallstatt tîrziu



Fig. 30.

Urnă lucrată la roată — Sanislău (necropolă) —epoca Latène

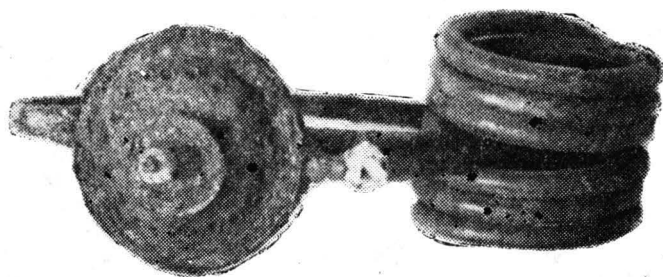
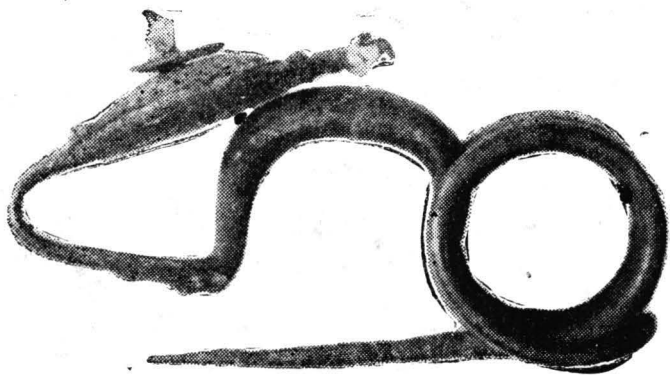


Fig. 31.

Fibulă de tip Dux — Pișcolt — Nisipărie (necropolă) — epoca Latène.

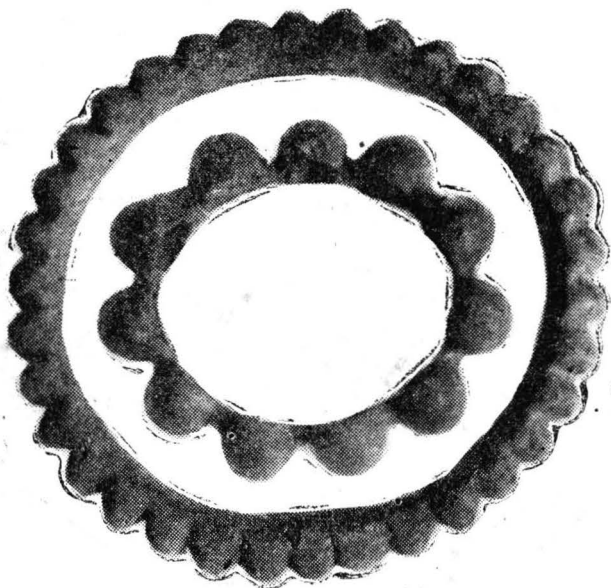
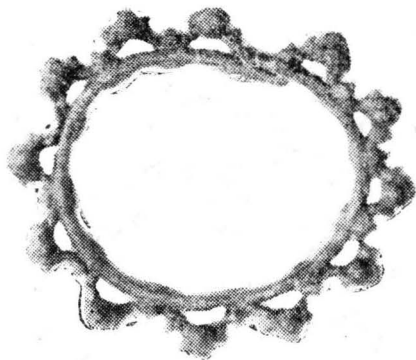


Fig. 32.

Brățări de bronz — Pișcolt (necropolă) — epoca Latène



Fig. 33.

Cuțit și lanț de sabie — Pișcolt (necropolă) — epoca Latène

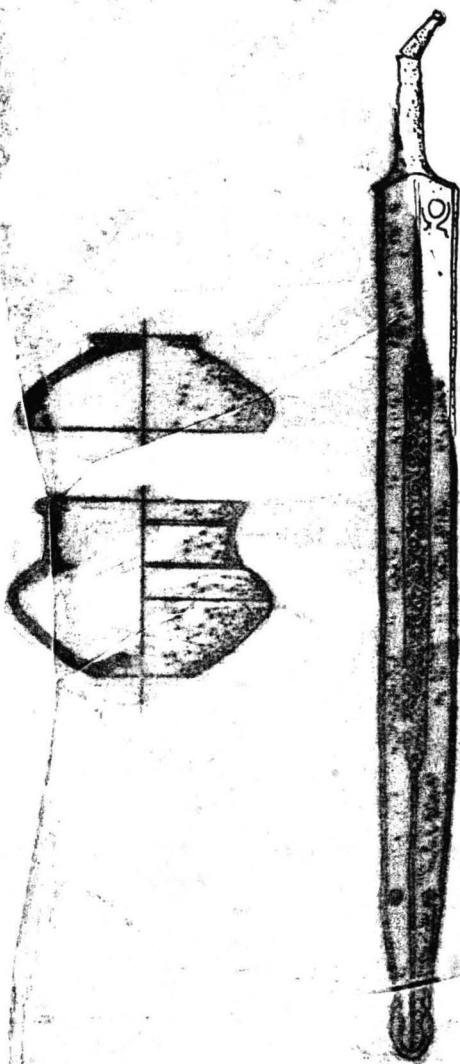


Fig. 21

Ună fibulă — fibulă vizivă (Mormintul II) — epoca Latine

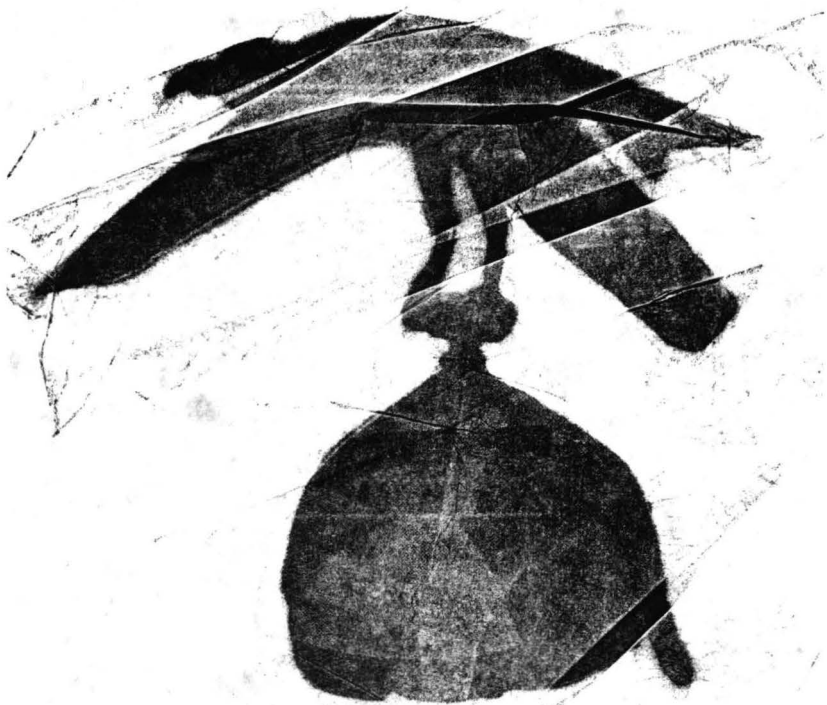


Fig. 35.

Cluj-Coffic — Clujesil

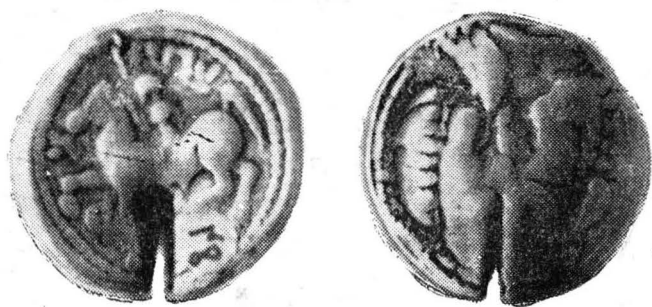


Fig. 36.

Monedă — Turulung (tezaur argint) — sec. III î.e.n.

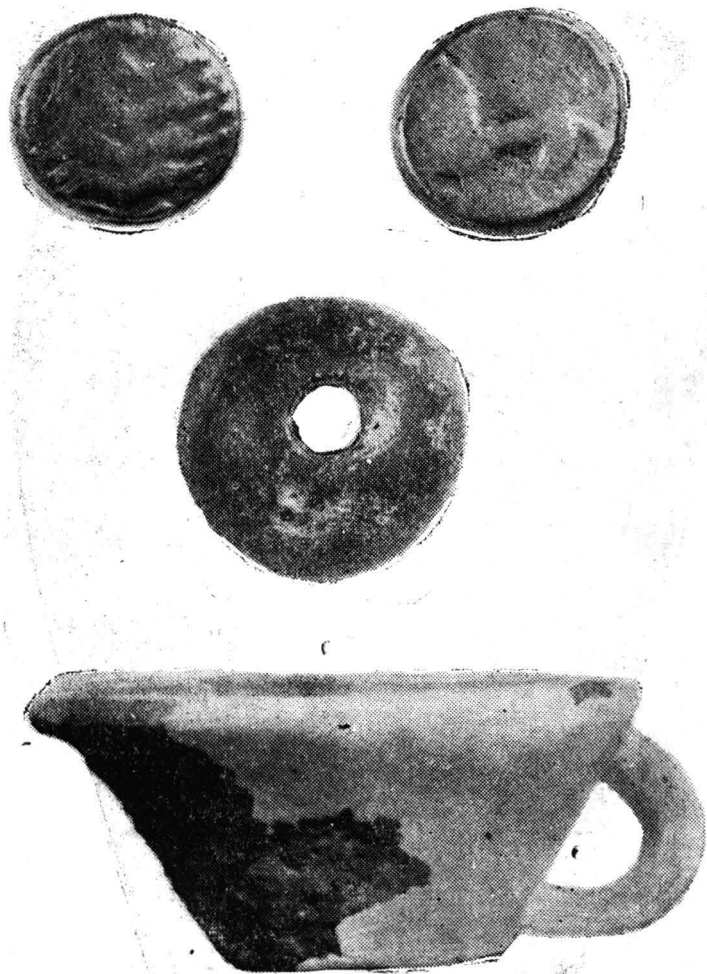


Fig. 37.

Ceașcă dacică lucrată cu mina. Monedă de argint de tip „Simmering”; Mărgea cu „ochi de păun” — Lazuri (așezare) — sec. I. î.e.n.



Fig. 38.

Vas — borcan — Lazuri (așezare) — sec. I. î.e.n.

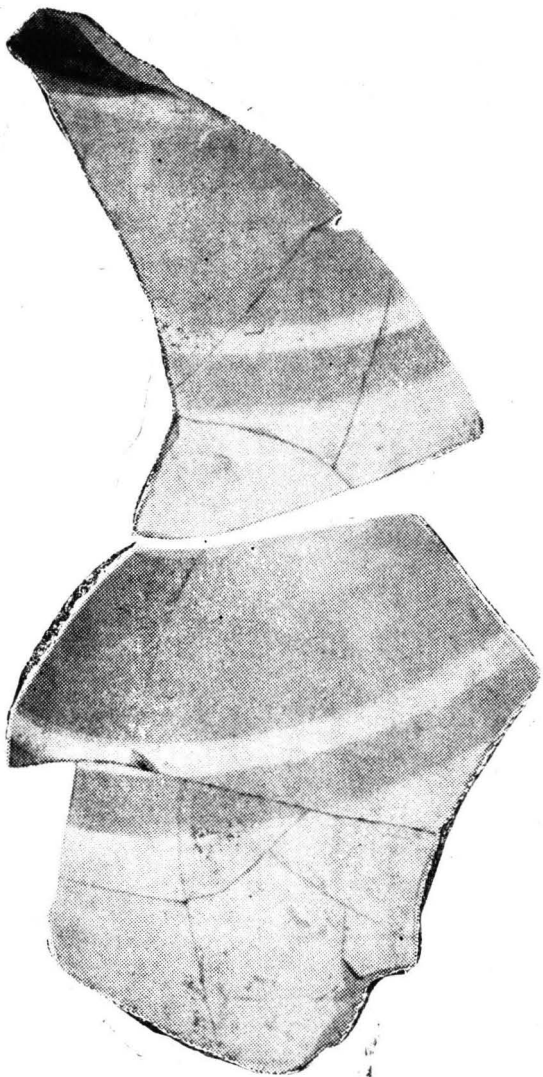


Fig. 39.

Ceramică pictată cu motive geometrice — Lazuri (așezare)
sec. I. î.e.n.

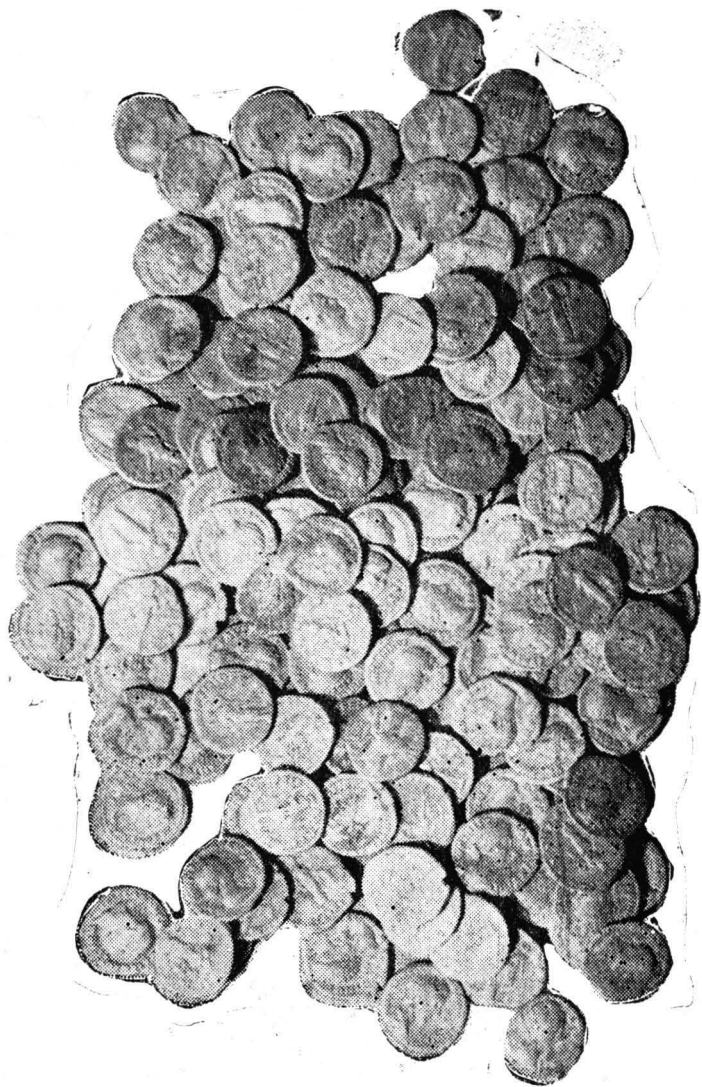


Fig. 40.

Tezaurul de denari romani imperiali — Ghirișa (I) — sec. I—II e.n.

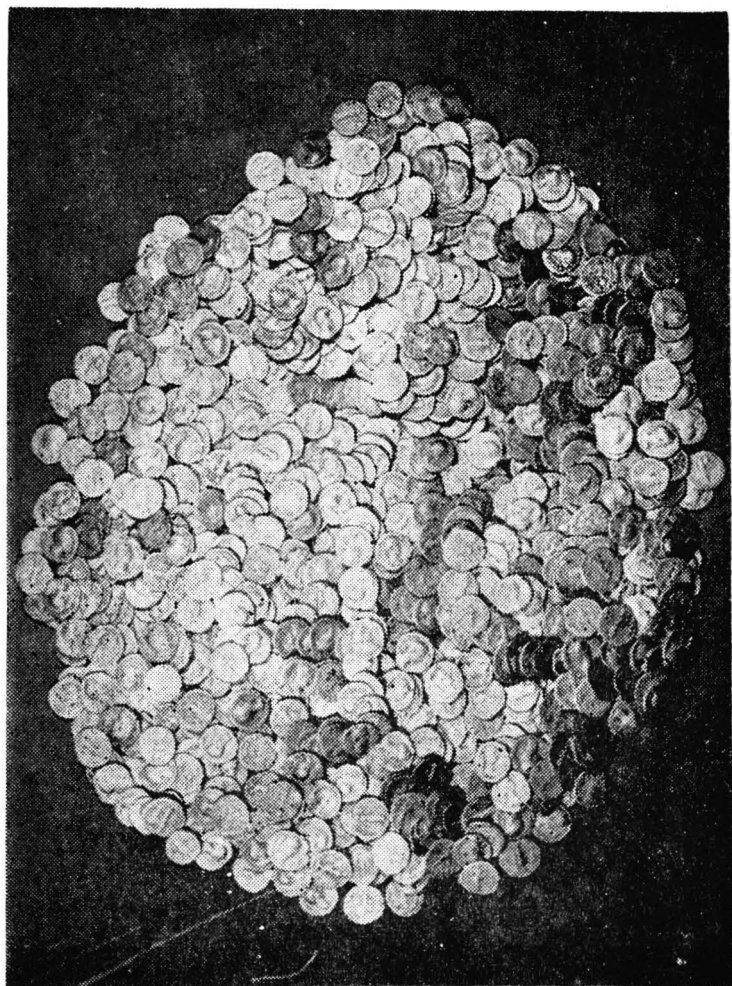


Fig. 41.

Tezaurul de denari romani imperiali — Ghirișa (II) — sec. I—III e.n.



Fig. 42.

Cuptor pentru ars vase — Medieșu Aurit (așezarea dacilor liberi)
— sec. II—IV e.n.

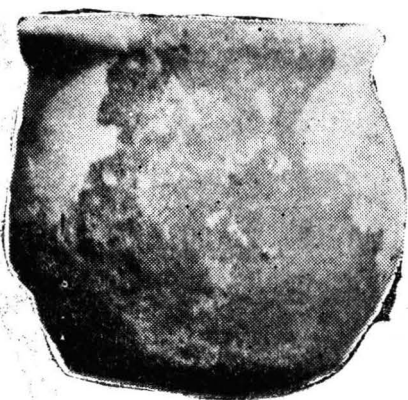
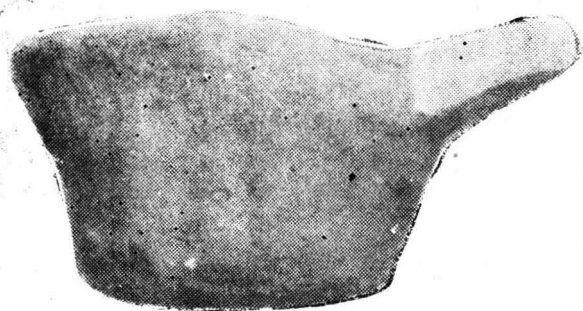


Fig. 43.

Ceașcă. Vas tip borcan — Medieșu Aurit (așezare) — sec. II—III e.n.



Fig. 44.

Urnă lucrată cu mina — Medieșu Aurit (necropolă) — sec. III e.n.

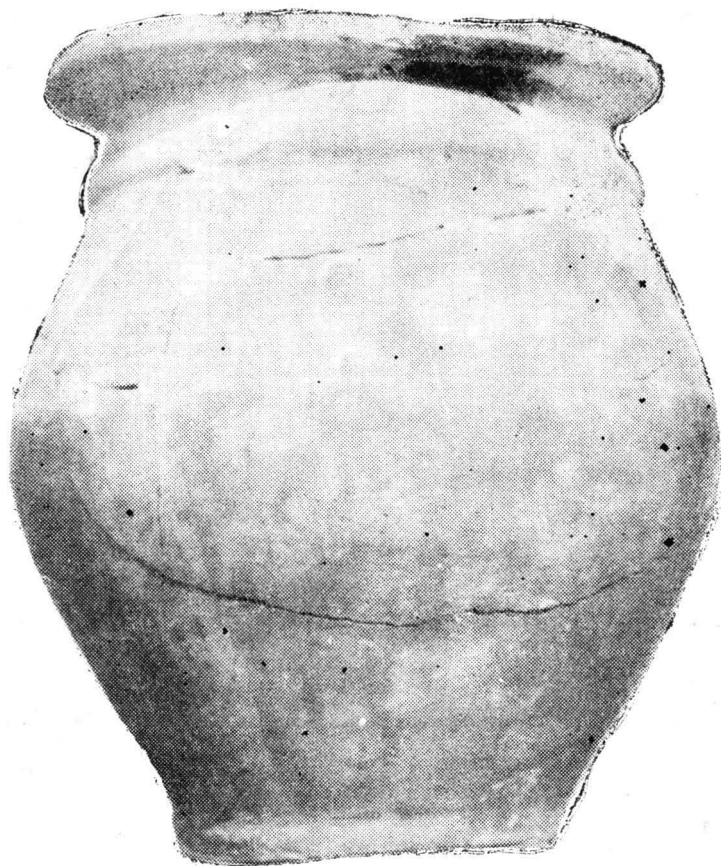


Fig. 45.

Urnă modelată cu roata — Medieșu Aurit (necropolă) — sec. III—IV e.n.

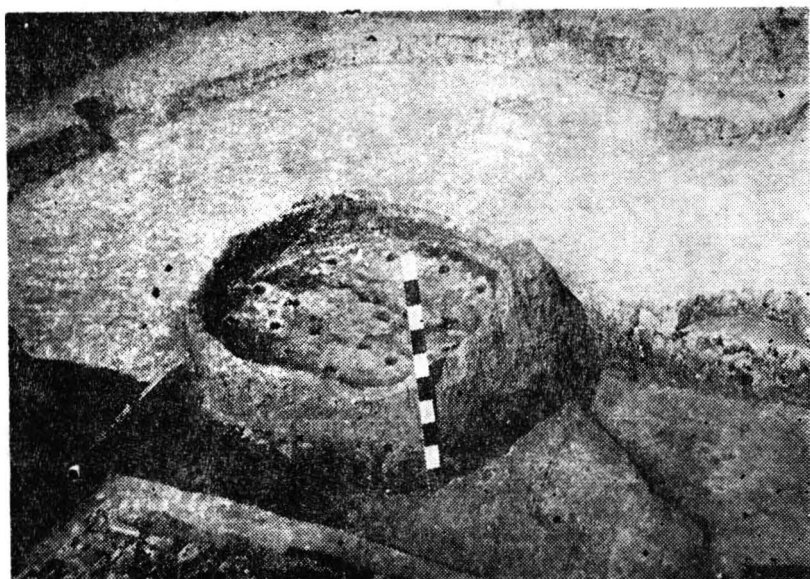


Fig. 46.

Cuptor pentru ars ceramică — Lazuri (așezarea dacilor liberi)
— sec. III—IV e.n.

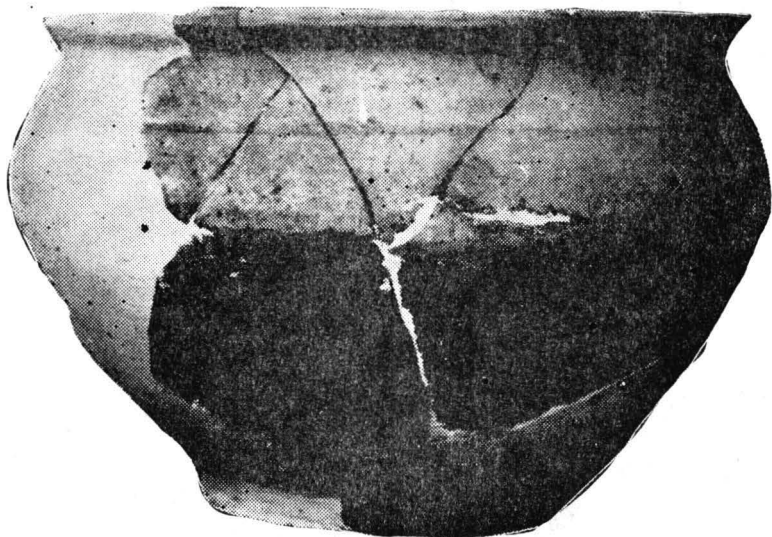


Fig. 47.

Strachină lucrată cu roata (ornamentată cu motive lustruite)
— Lazuri (așezarea dacilor liberi) — sec. IV. e.n.



Fig. 48.

Cană lucrată cu roata — Lazuri (așezarea dacilor liberi) — sec. IV e.n.

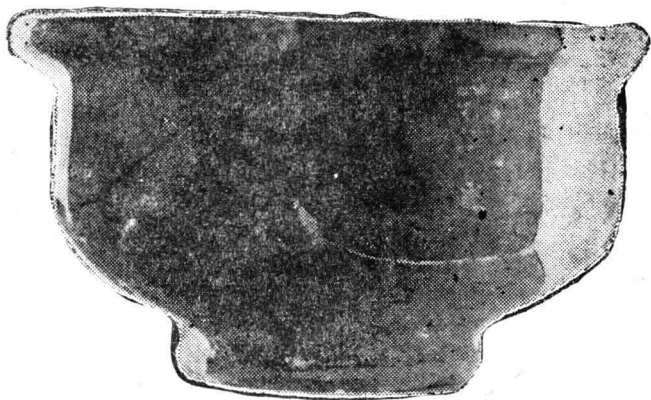
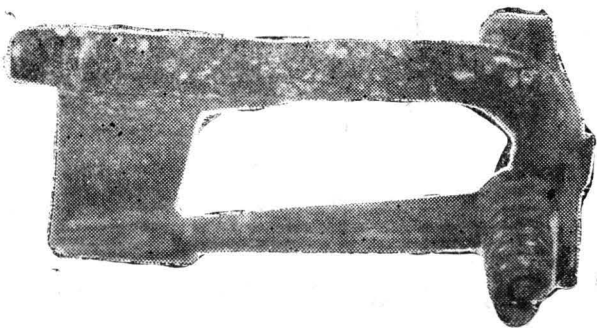


Fig. 49.

Strachină lucrată cu roata — Satu Mare (așezarea dacilor liberi)
— sec. IV e.n. — Fibulă de bronz — Berea — sec. III e.n.

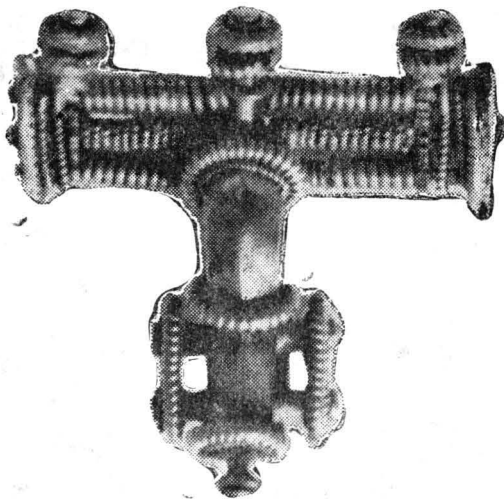


Fig. 50.

Fibulă de argint — Culciu Mare (așezare) — sec. III—IV e.n.

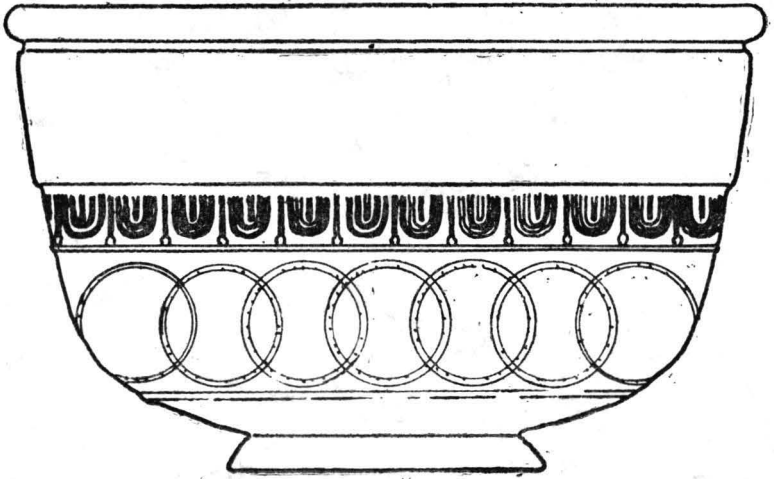


Fig. 51.

Vas-bol „terra sigillata” — Corund — sec. III e.n.



Fig. 52.

Monedă de bronz (jud. Satu Mare) — sec. IV e.n.



Fig. 53.

Fibulă de argint cu semidisc — Ghenci (mormint) — sec. V e.n.

Tip. Satu Mare 1317-80

