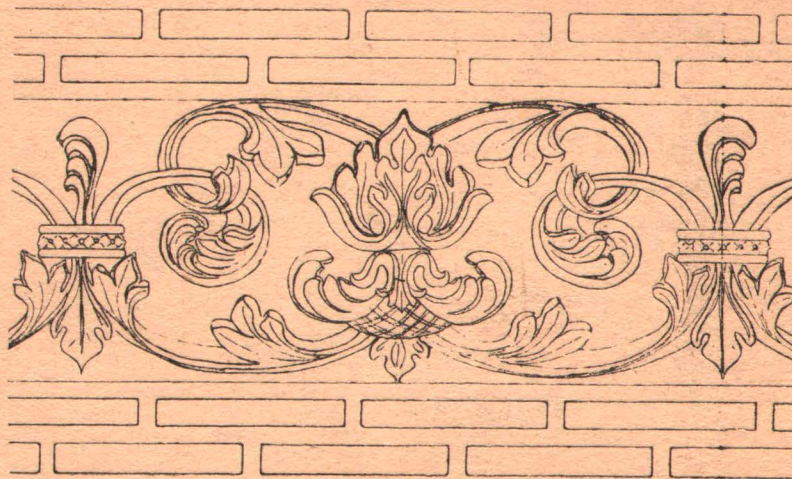


DOCUMENTE
DE ARHITECTURĂ
ROMÎNEASCĂ

4



complet

EDITURA DE STAT
PENTRU ARHITECTURĂ ȘI CONSTRUCȚII
1954

LISTA PLANȘELOR DIN FASCICULA IV.

- ✓ 73. — Biserica Trei Ierarhi din Iași. Fațada dinspre răsărit.
- ✓ 74-75. Biserica Trei Ierarhi din Iași. Fațada laterală.
- ✓ 76. — Biserica Sf. Ion din orașul Piatra Neamț. Fațadele înguste.
- 77. — Biserica Sf. Ion din orașul Piatra Neamț. Fațada laterală.
- ✓ 78. — Pridvorul vechiului palat al mitropoliților din București.
- ✓ 79. — Profile de brnie dela bisericile Mărcuța, Mihai Vodă și Krețulescu din București.
- ✓ 80. — Arcadele pridvorului vechiului palat al mitropoliților din București.
- ✓ 81. — Bolțile pridvorului vechiului palat al mitropoliților din București.
- ✓ 82. — Bolțile pridvorului vechiului palat al mitropoliților din București.
- ✓ 83. — Biserica Mitropoliei (azi Patriarhia) din București. Arcade din Pronaos.
- ✓ 84. — Coloane de piatră dela bisericile Mitropoliei și Doamnei din București.
- ✓ 85. — Ramă de fereastră dela biserica mînăstirii Plumbuita-București.
- ✓ 86. — Rame de ferestre dela bisericile Verbila în regiunea Ploești și Doamnei din București.
- ✓ 87. — Rama ușii bisericii din Verbila regiunea Ploești.
- ✓ 88. — Portalul bisericii Krețulescu din Tîrgoviște.
- ✓ 89. — Canatul de lemn și fier al vechei ușii a bisericii Trei Ierarhi din Iași.
- ✓ 90. — Decorație pictată pe arcadele de colț ale pridvorului bisericii mînăstirii Hurez.
- ✓ 91. — Biserica Trei Ierarhi din Iași. Detaliu.
- ✓ 92. — Biserica Trei Ierarhi din Iași. Turla înainte de restaurare
- ✓ 93. — Biserica Sf. Ion din orașul Piatra Neamț.
- ✓ 94. — Pridvorul vechiului palat al mitropoliților din București.
- ✓ 95. — Biserica Mitropoliei, azi Patriarhia din București.
- ✓ 96. — Biserica Doamnei din București. Detaliu

CATEDRA DE ISTORIA ARHITECTURII

DOCUMENTE
DE ARHITECTURA ROMÎNEASCA

Redactor responsabil
GRIGORE IONESCU

Documentele de arhitectură românească prezentate în această colecție se referă la monumente care au reprezentat momente și epoci de progres în arta de a construi a țării noastre.

Pentru a reda caracterul specific al acestor monumente trebuie analizate în primul rând elementele lor esențiale, constructive și decorative, care se cer prezentate, pe de o parte izolat și în mod analitic, iar pe de altă parte integrate în părțile mari sau chiar în fațadele întregi ale monumentelor din compoziția cărora au fost desprinse.

Pentru înțelegerea deplină a expresiei plastice, pentru compararea volumelor, precum și pentru a se arăta legătura ce există între monumente și peisagiul înconjurător, documentarea grafică se cere întregită cu fotografiile care să înfățișeze atât

unele părți ale monumentului analizat, cât și monumentul întreg încadrat în mediul lui natural.

Însfârșit, pentru înlesnirea comparațiilor și înțelegerea justă a valorilor în arhitectură, este necesar ca documentele grafice privind elemente, părți, sau întreguri asemănătoare, să fie prezentate la aceeași scară și, pe cât posibil, în același fel de grafică.

Ediția acestor documente de arhitectură românească încearcă să satisfacă toate aceste cerințe. Căutând să răspundă unor necesități urgente de documentare, în vederea găsirii celor mai potrivite forme naționale ce trebuie să caracterizeze arhitectura nouă a epocii socialiste, ediția de față se adresează nu numai studenților ci și arhitecților proiectanți, precum și tuturor acelor care, prin preocupările lor, ori prin funcțiunile speciale pe care le ocupă, se interesează de arhitectură.

CARACTERISTICILE PUBLICAȚIEI

Elementele de bază, detaliile, fragmentele, etc. s'nt prezentate pe categorii, în legătură cu funcția lor în compoziția monumentului, cu felul și cu natura fiecăruia.

Conținutul întreg al documentelor este repartizat în 7 categorii:

- I. Zidul, privit ca element structural și decorativ.
- II. Punctul de sprijin izolat și arcada.
- III. Golurile.
- IV. Bolțile.
- V. Decorația.
- VI. Timplăria.
- VII. Ansamblurile arhitecturale.

Fiecare categorie cuprinde o serie de subdiviziuni, potrivit cu felul și cu natura subiectului înfățișat. Fiecare planșă poartă un număr de ordine și un indicativ. Indicativul cuprinde o cifră romană și o literă majusculă cu indice. Cifra romană arată categoria, litera arată felul, iar indicele arată natura subiectului înfățișat pe planșe.

La categoria I, *Zidul*, literele arată: A. Elevații (fațade întregi); B. Travei de fațade; C. Fragmente (detalii) de fațade; D. Profile; iar indicii: 1. Piatră; 2. Cărămidă aparentă; 3. Piatră și cărămidă aparentă; 4. Cărămidă aparentă și tencuială; 5. Zidărie tencuită și 6. Lemn.

La categoria II, *Punctul de sprijin*, literele arată: A. Stilpi sau coloane; B. Capitele, baze, balustrade; iar indicii: 1, 2, 3, 4, respectiv piatră, cărămidă aparentă, zidărie tencuită și lemn.

La categoria III, *Goluri*, literele arată: A. Ferestre (ancadramente); B. Uși, (ancadramente); C. Portaluri; iar indicii: 1, 2, 3, respectiv piatră, zid și lemn.

La categoria IV, *Bolți*, literele arată: A. Bolți simple; B. Bolți compuse; iar indicii: 1, 2, 3, respectiv piatră, zid și lemn.

La categoria V, *Decorație*, literele arată: A. Decorație de exterior; B. Decorație interioară de pereți; C. Decorație

interioară de tavane și bolți; D. Decorație interioară de pardoseli; iar indicii: 1, 2, 3, 4, 5, 6, respectiv piatră, ceramică, tencuială, lemn, metal, pictură.

La categoria VI, *Timplărie*, literele arată: A. Uși; B. Ferestre; C. Porți țărănești; D. Măști.

La categoria VII, *Ansambluri arhitecturale*, literele arată: A. Piețe; B. Străzi;

Clasarea este făcută așa fel încât colecția de documente să poată fi completată în etape. Ea îngăduie totdeauna o clasificare personală.

Formatul — 24 × 34 — simplu sau dublu.

Textul — În afară de numărul de ordine și de indicativ, fiecare planșă poartă o legendă arătând felul, numele, localitatea, și data monumentului înfățișat.

Ediția de Documente de arhitectură românească va apare treptat în fascicule de câte 24 planșe, subiectele prezentate fiind alese pe măsura procurării lor, dintre cele șapte categorii stabilite pentru întreaga colecție.

Planul general al lucrării a fost întocmit de prof. arh. Grigore Ionescu, prof. arh. Petre Antonescu, prof. arh. Horia Teodoru și arh. Ștefan Balș.

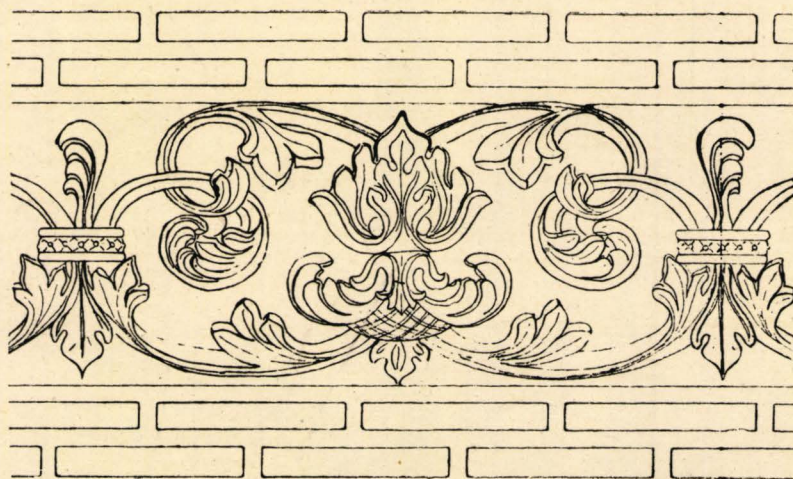
Culegerea materialului și revizuirea au fost făcute de prof. arh. Grigore Ionescu ajutat de arh. Ștefan Balș.

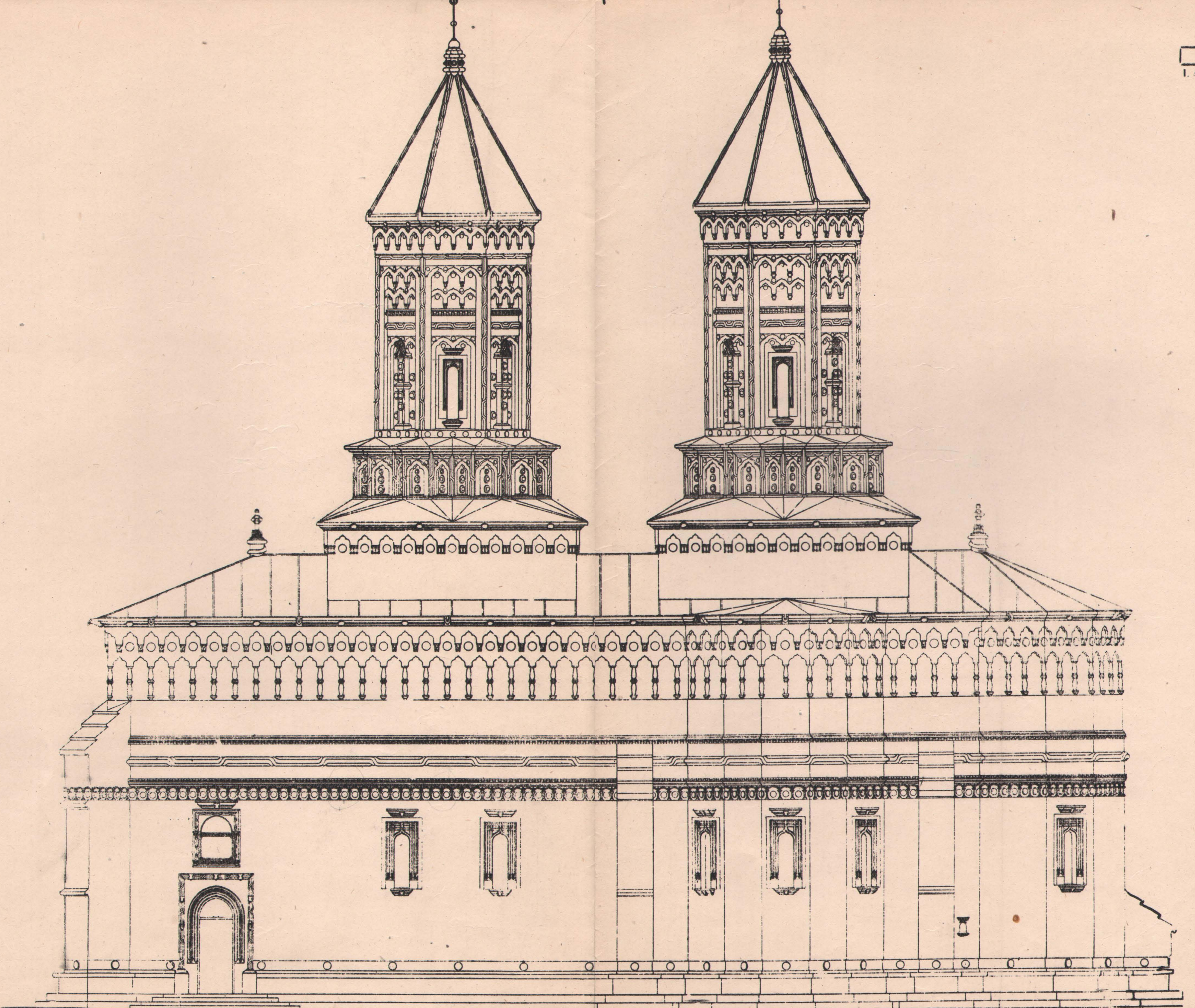
Desenele prezentate în planșele 73—77 provin din arhiva fostă a arhitectului A. Lecomte du Nouy. Detaliul decorativ prezentat în planșa 90 este opera unui necunoscut din a doua jumătate a veacului XIX. Documentele grafice înfățișate în celelalte planșe, unele luate întocmai, altele refăcute, provin din arhiva de relevee a Institutului de Arhitectură «Ion Mincu». Executanți ai releveelor s'nt arhitecții: Ion Baltag, Petre Militaru, Virginia Tănăsescu, Const. Simionescu, Ilie Stoicescu și Mircea Vasilescu.

GRIGORE IONESCU

DOCUMENTE
DE ARHITECTURĂ
ROMÎNEASCĂ

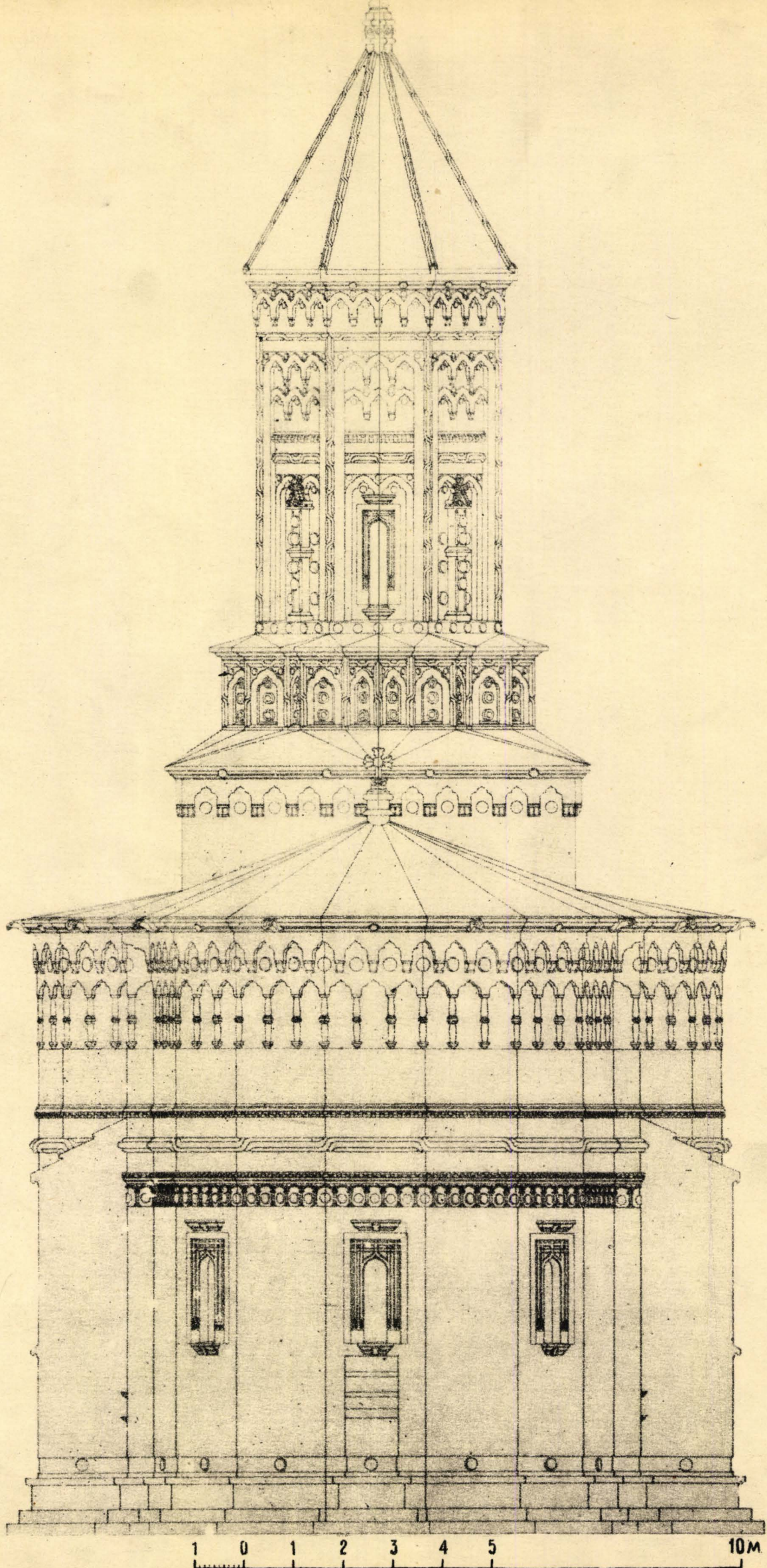
4



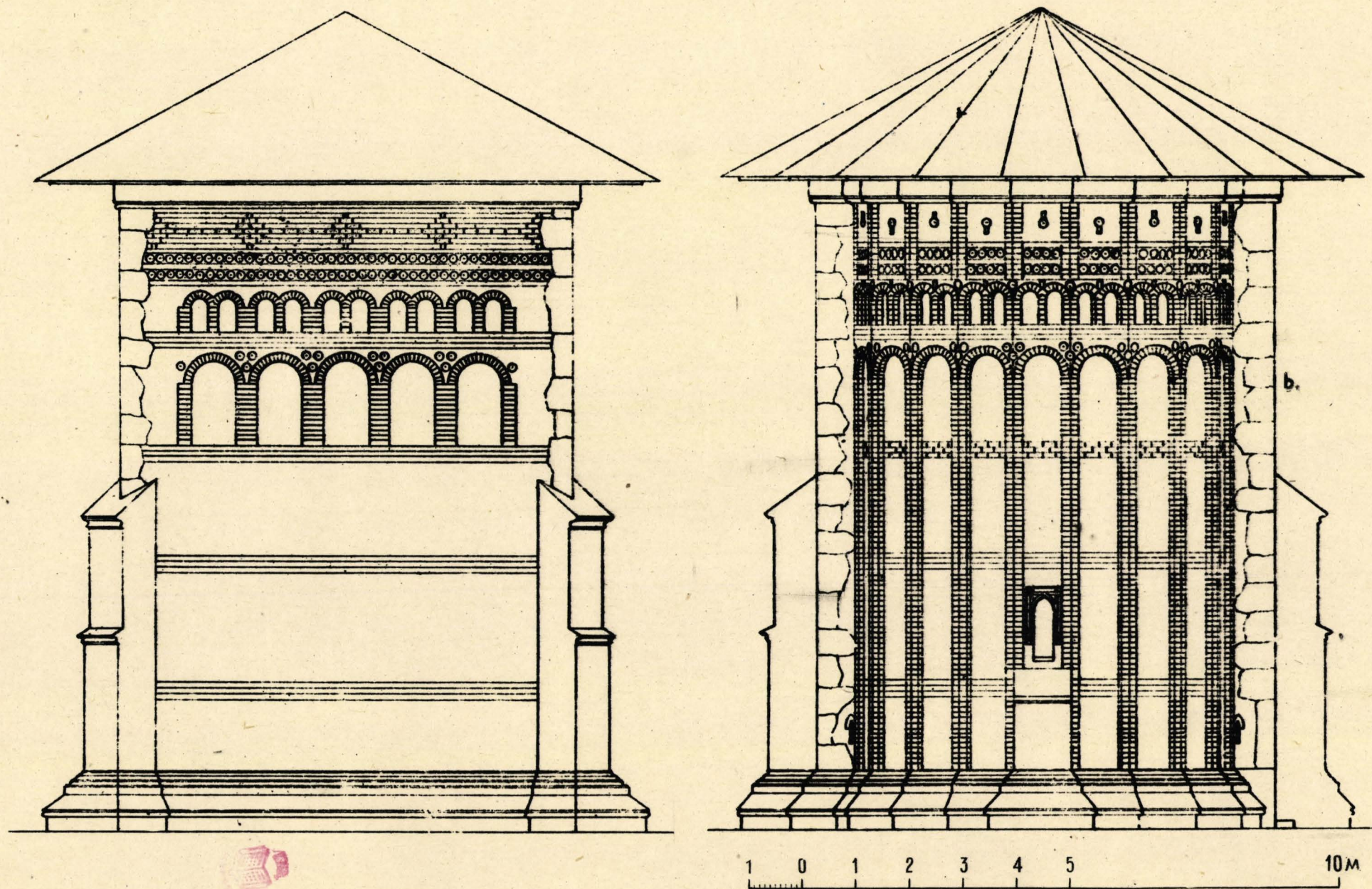


BISERICA TREI IERARHI DIN IAȘI. 1639. FAȚADA LATERALĂ DINSPRE MIAZĂZI
 DUPĂ PROECTUL DE RESTAURARE AL ARHITECTULUI A. LECOMTE DU NOUY.

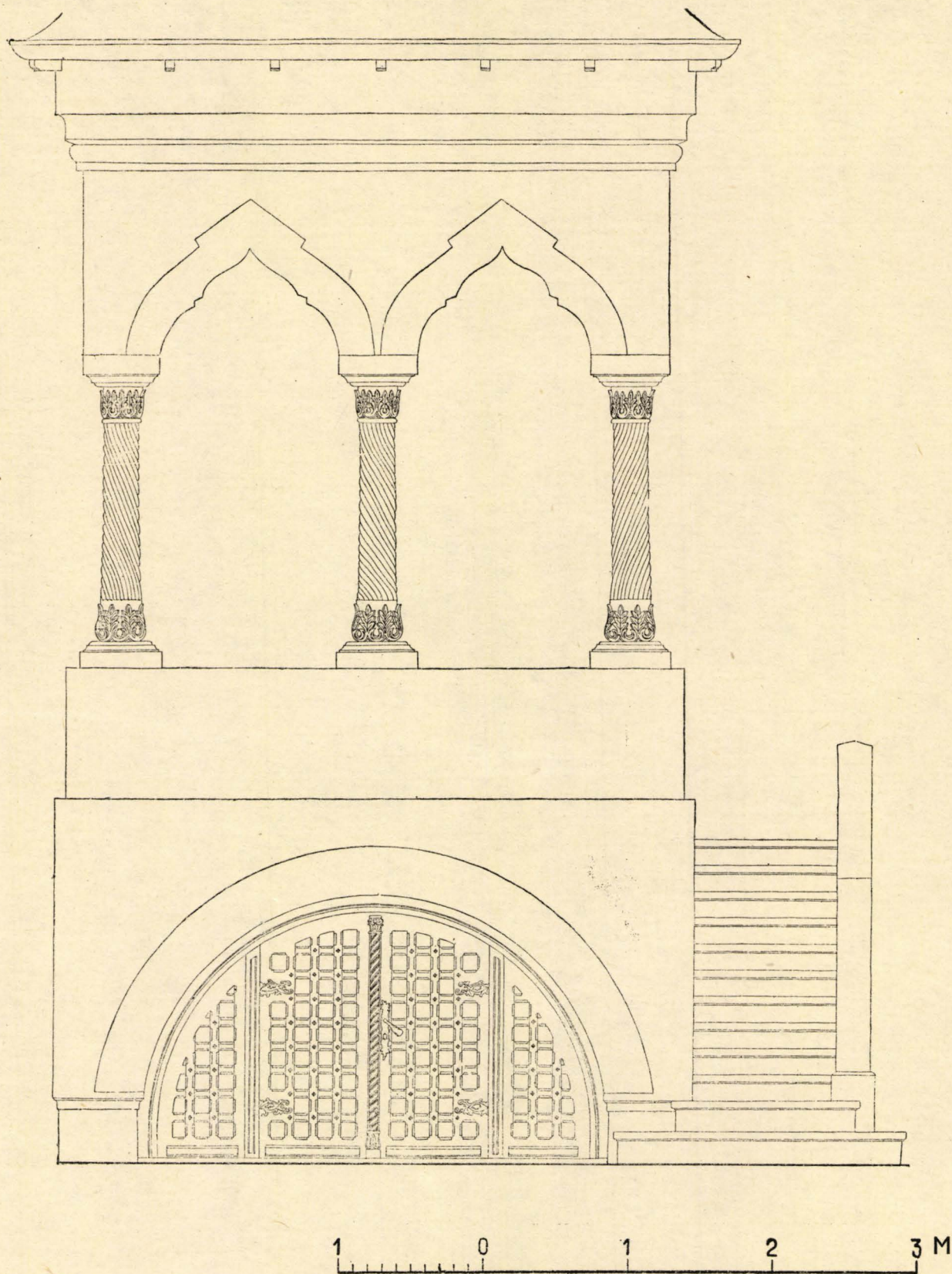
1 0 1 2 3 4 5 10M



BISERICA TREI IERARHI DIN IAȘI. 1639. FAȚADA DINSPRE RĂSĂRIT DUPĂ PROIECTUL DE RESTAURARE
AL ARHITECTULUI A. LECOMTE DU NOUY.

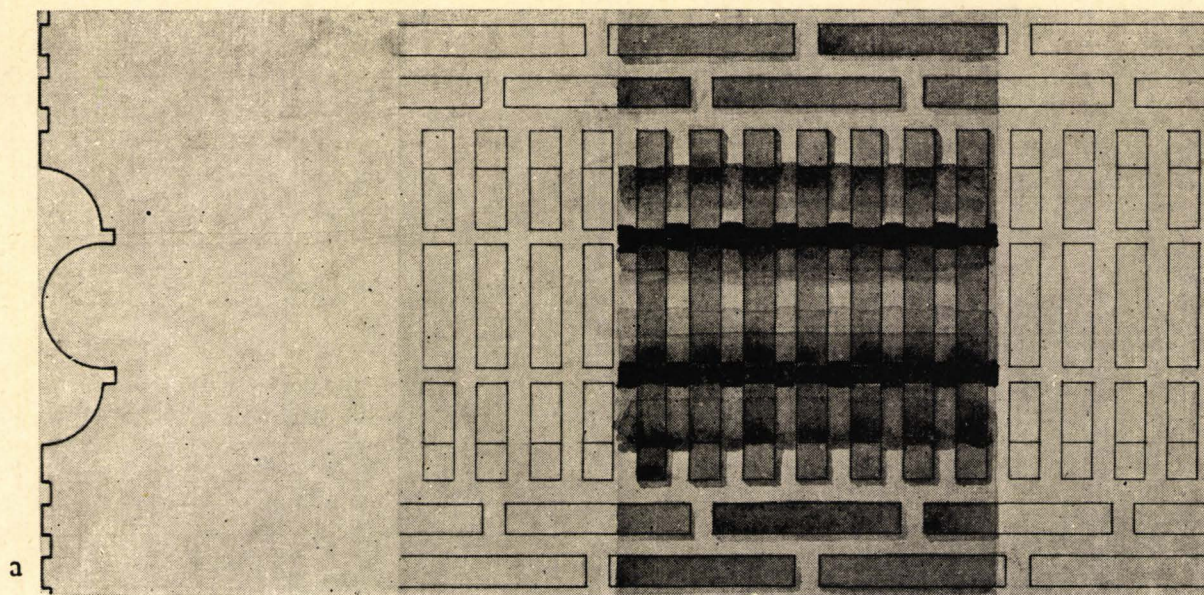


BISERICA SF. ION DIN ORAȘUL PIATRA-NEAMȚ. 1497 – 1498. a. FAȚADA DINSPRE APUS. b. FAȚADA DINSPRE RĂSĂRIT.

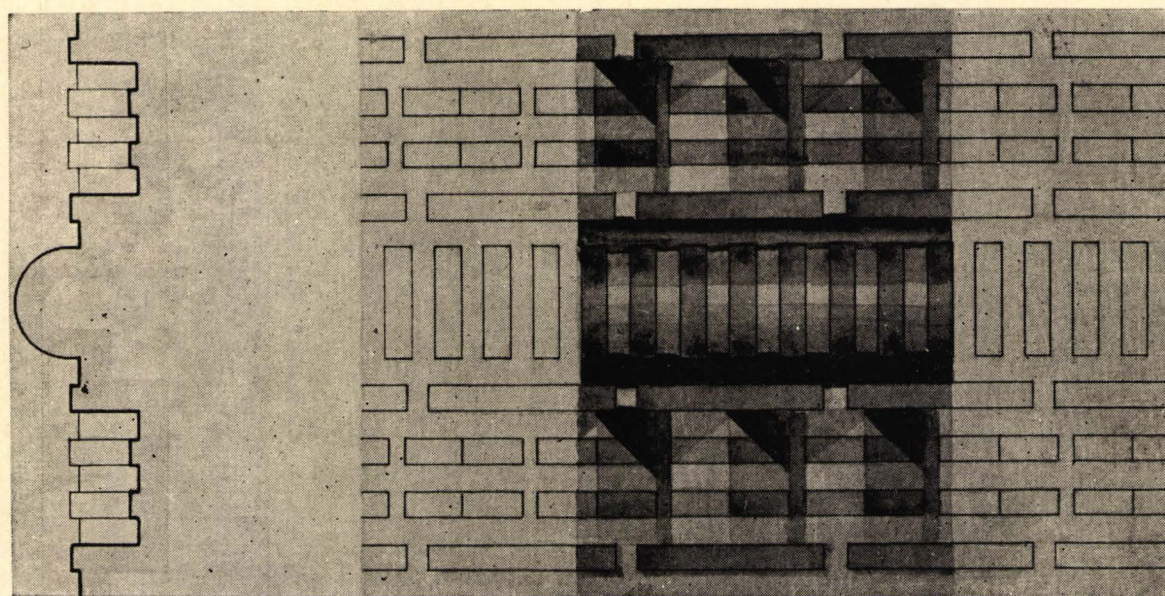


PRIDVORUL VECHIULUI PALAT AL MITROPOLIȚILOR DIN BUCUREȘTI. A DOUA JUMĂTATE
A VEACULUI XVII – ÎNCEPUTUL VEACULUI XVIII. FAȚADA PRINCIPALĂ.

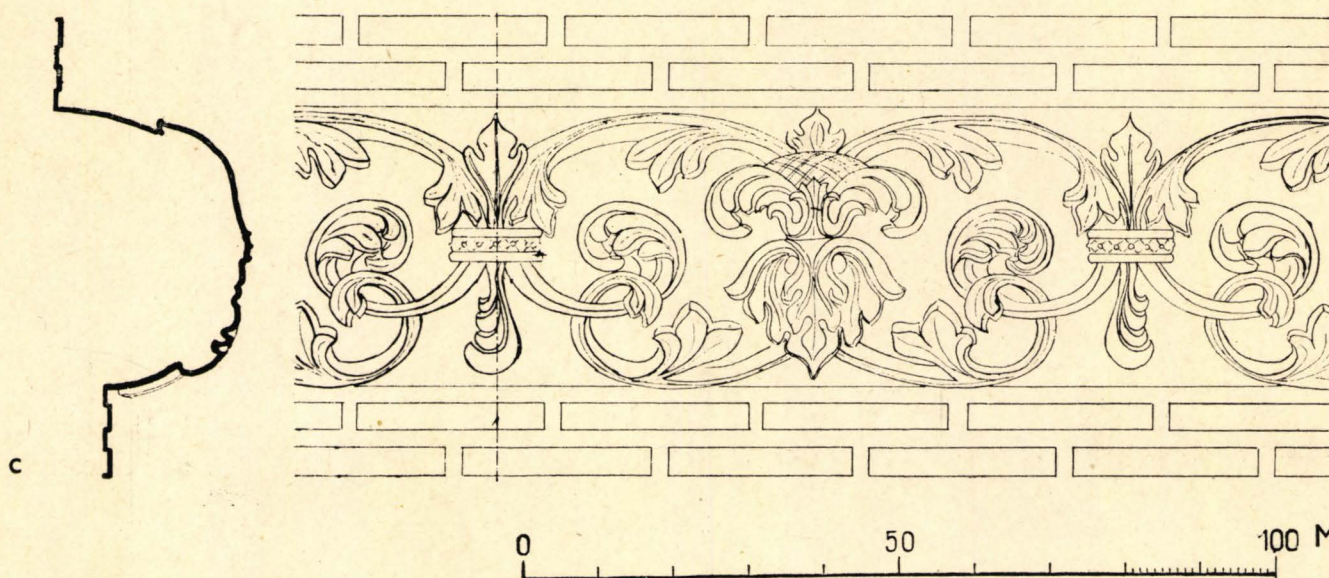




a

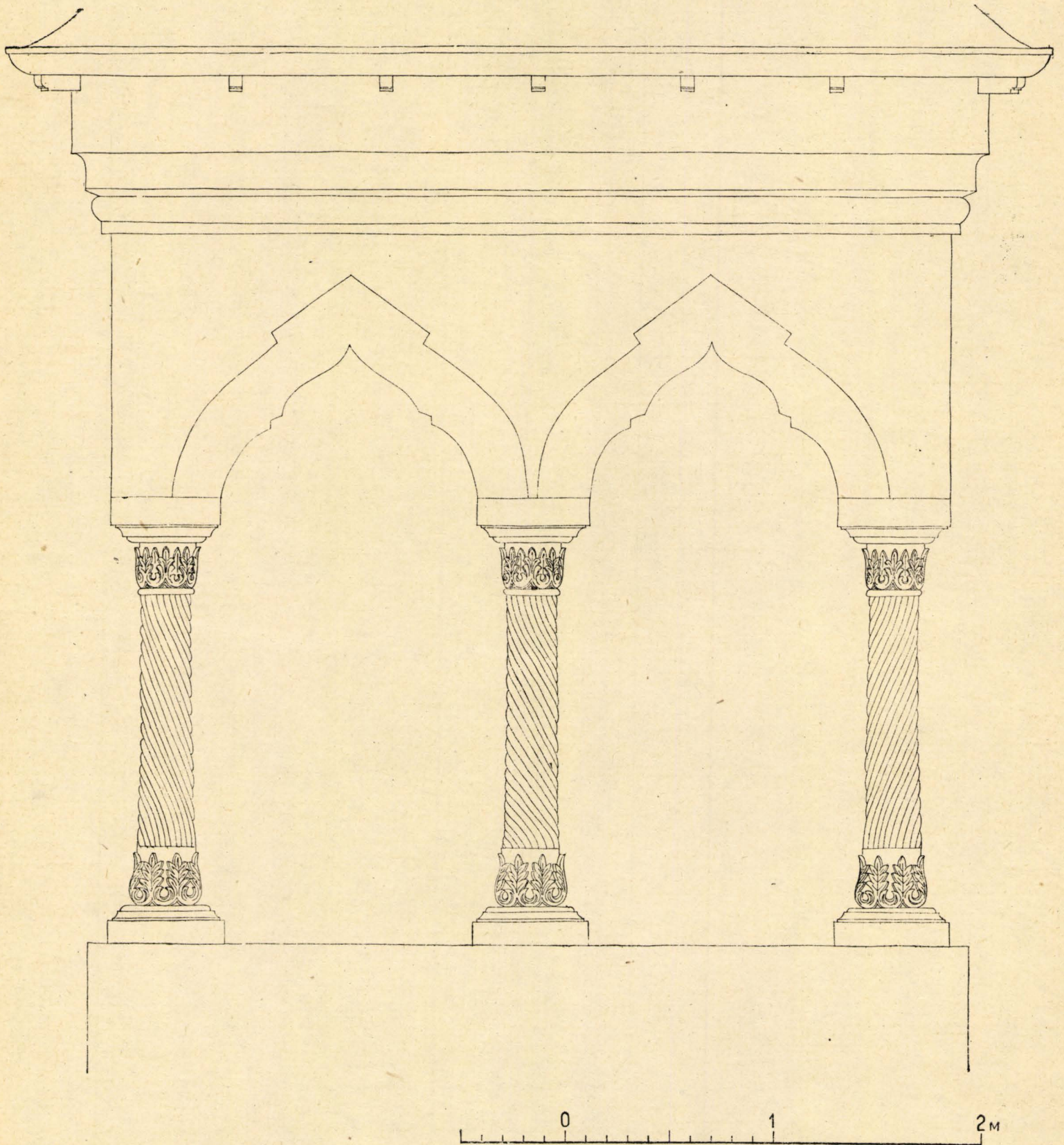


b

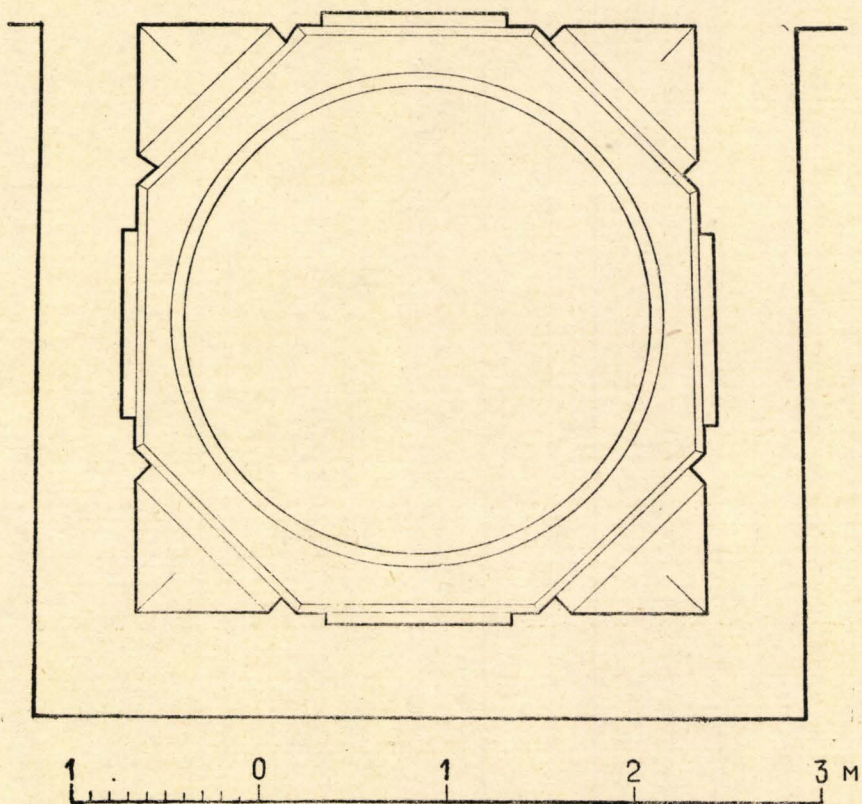
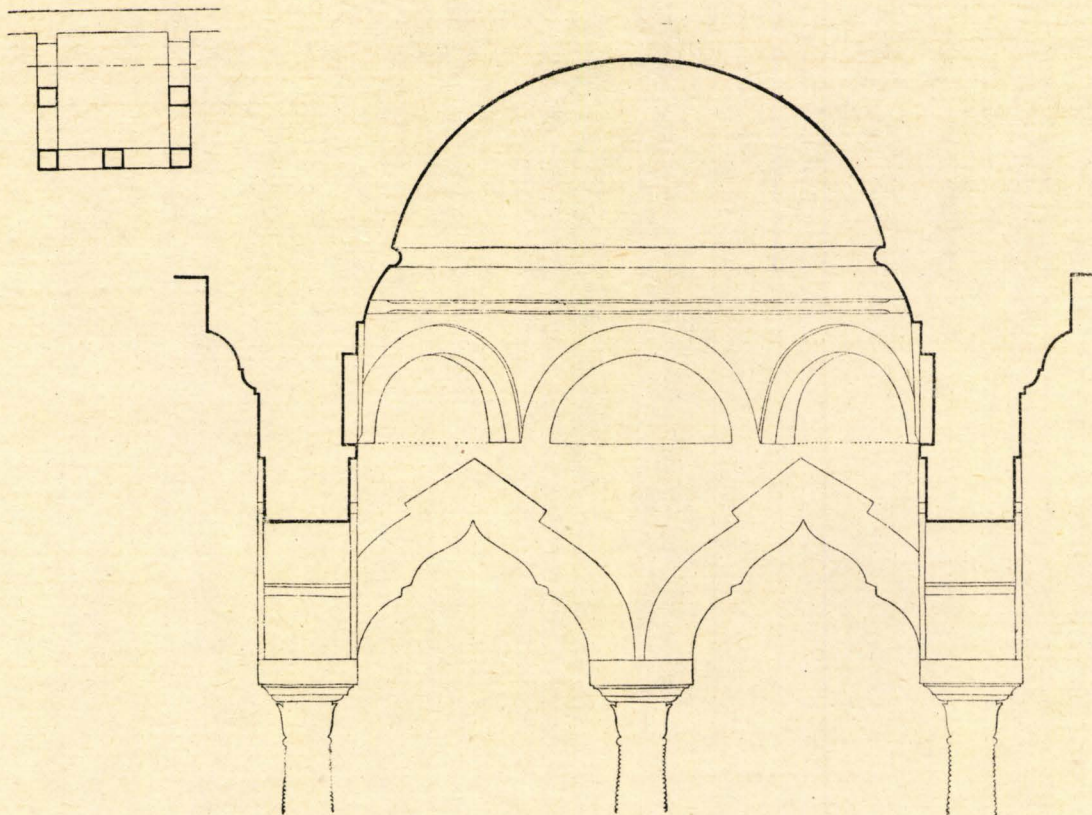


c

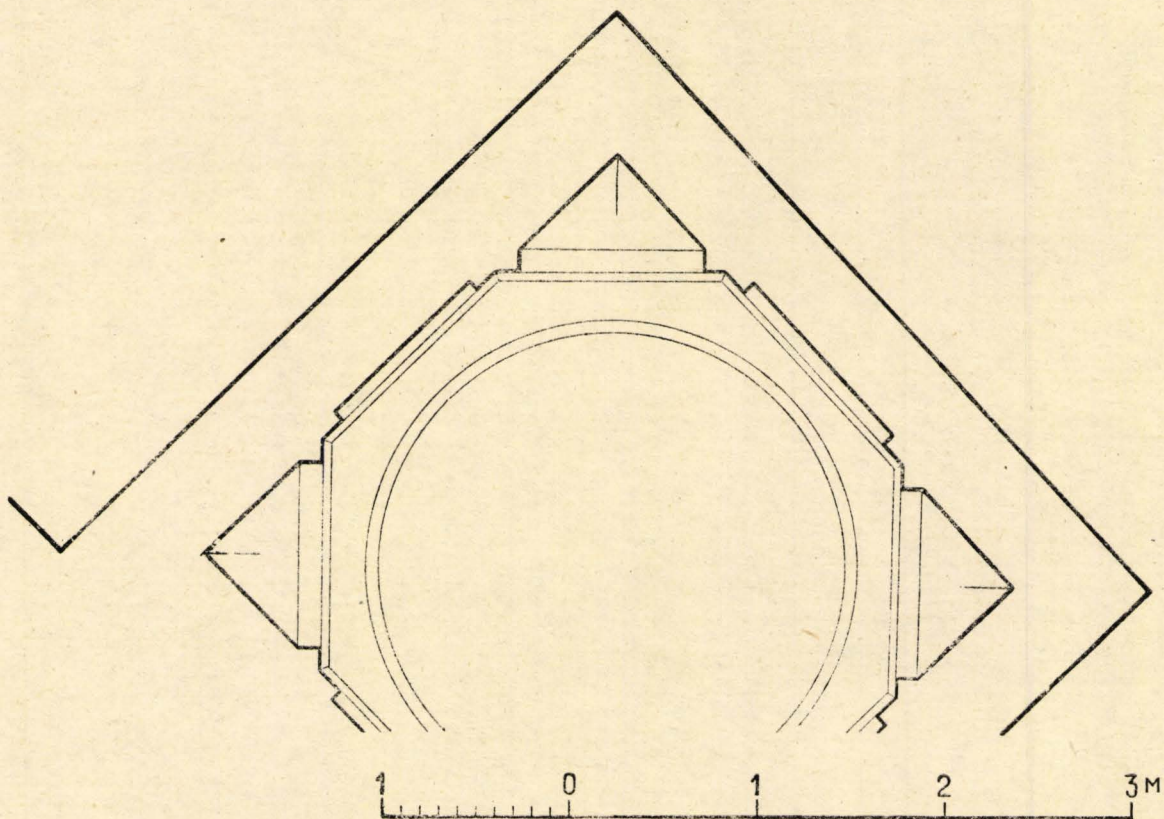
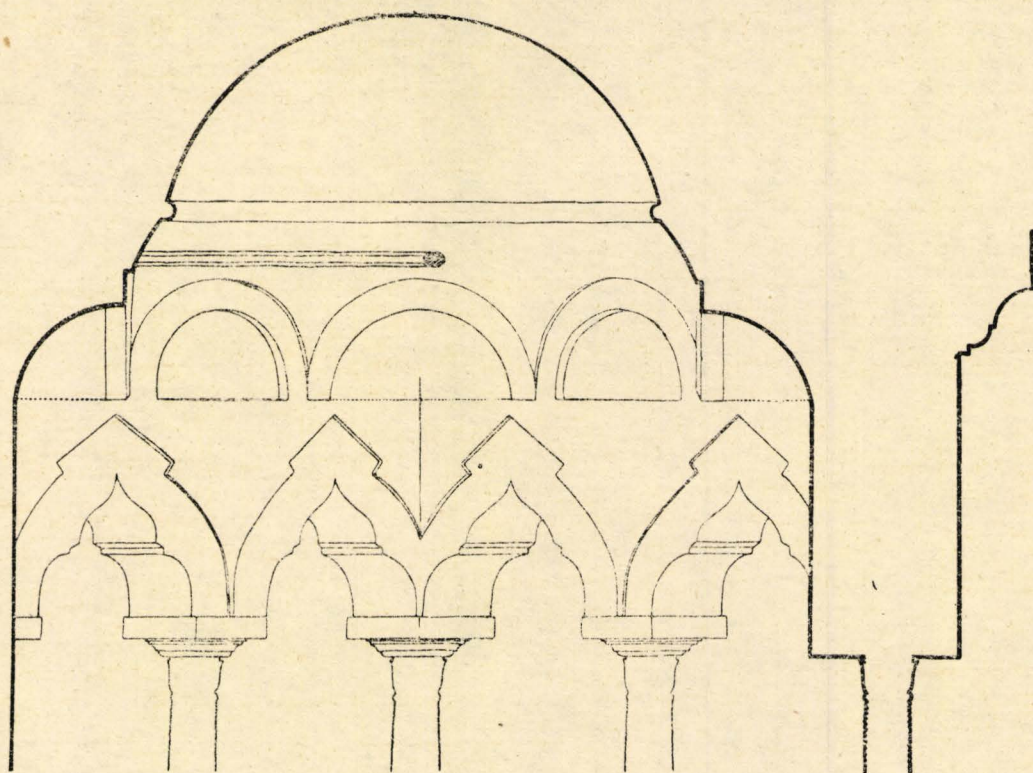
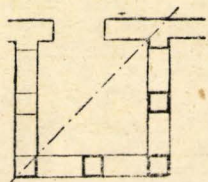
PROFILE DE BRÎE. a. DELA BISERICA MĂRCUȚA DIN BUCUREȘTI. 1587–1593. b. DELA BISERICA MIHAI VODĂ
DIN BUCUREȘTI. 1594. c. DELA BISERICA KREȚULESCU DIN BUCUREȘTI. 1722.



ARCADELE PRIDVORULUI DELA PARTEA VECHĂ A PALATULUI MITROPOLIȚILOR DIN BUCUREȘTI.
A DOUA JUMĂTATE A VEACULUI XVII – ÎNCEPUTUL VEACULUI XVIII.

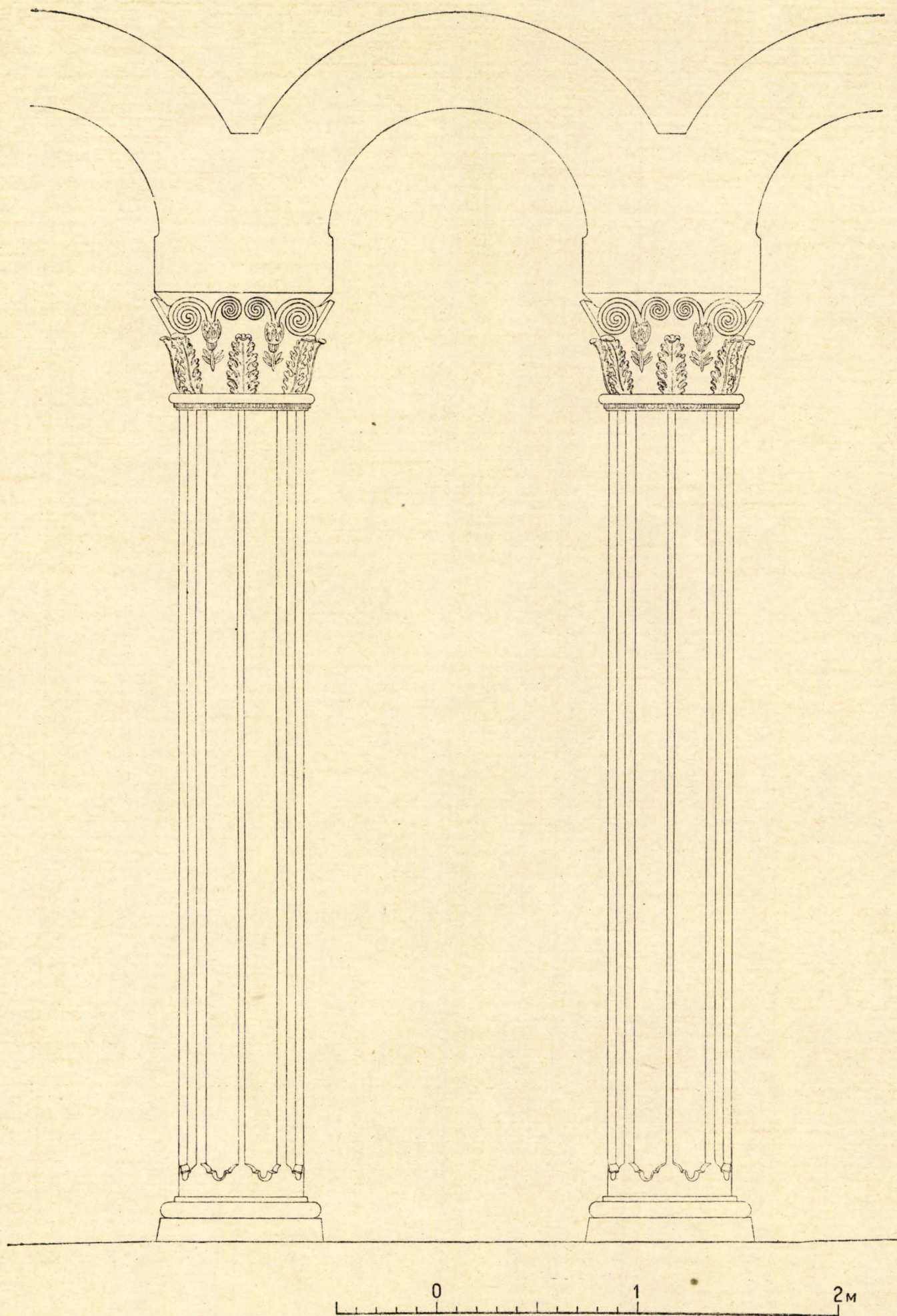


BOLȚILE PRIDVORULUI DELA PARTEA VECHĂ A PALATULUI MITROPOLIȚILOR DIN BUCUREȘTI.
A DOUA JUMĂTATE A VEACULUI XVII — INCEPUTUL VEACULUI XVIII. SECȚIE PARALELĂ CU PLANUL FAȚADEI.

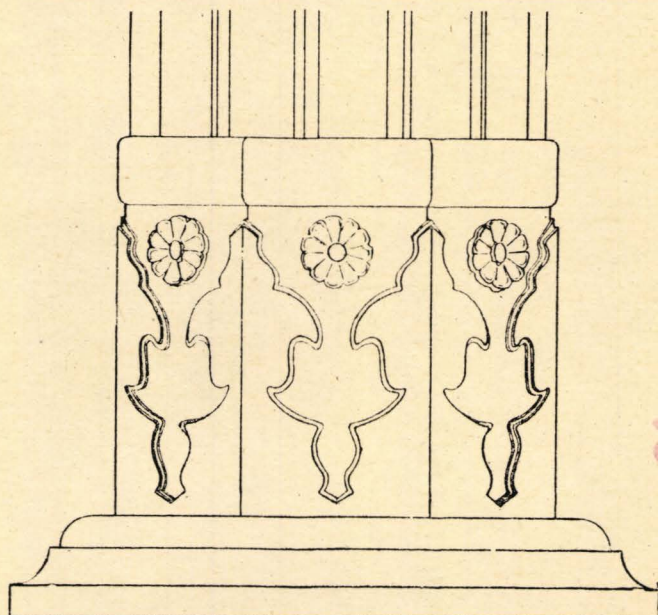
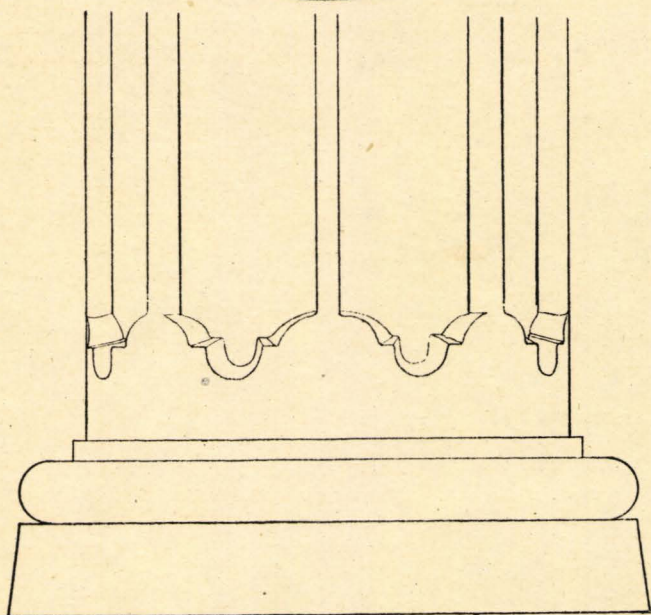
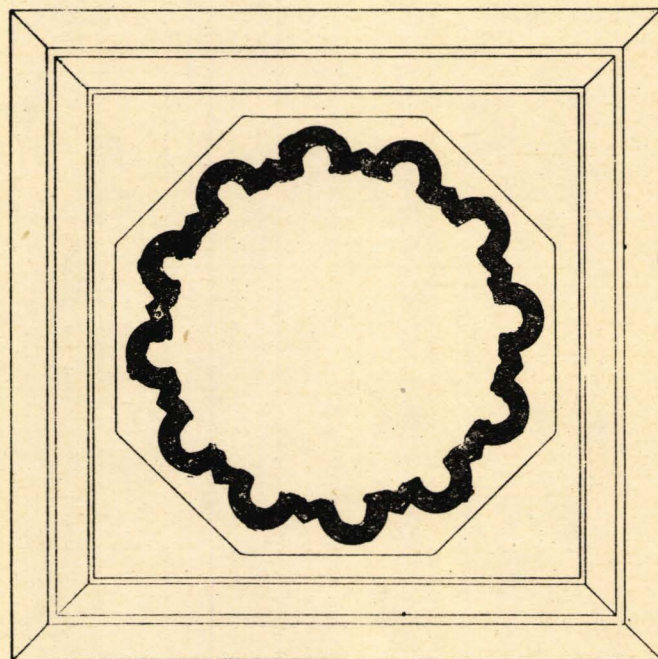
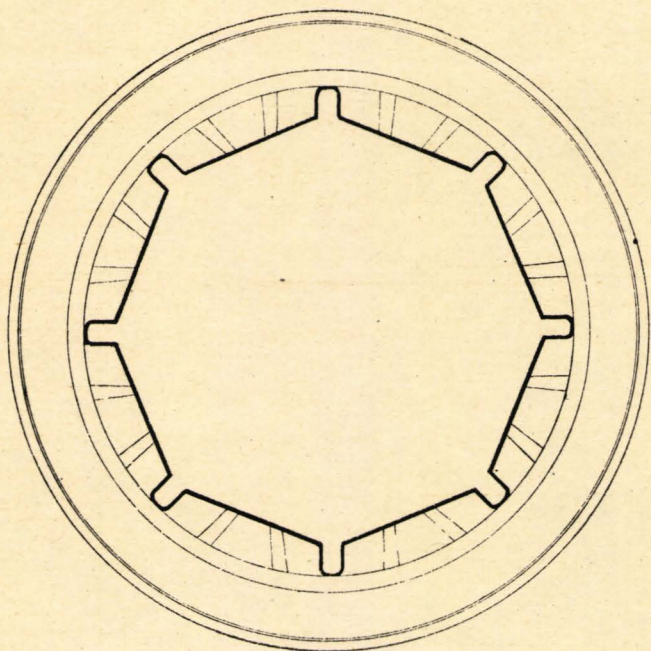
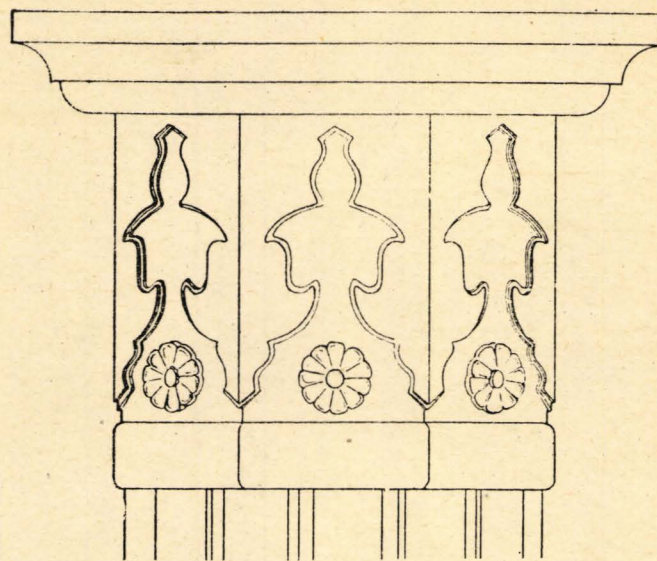
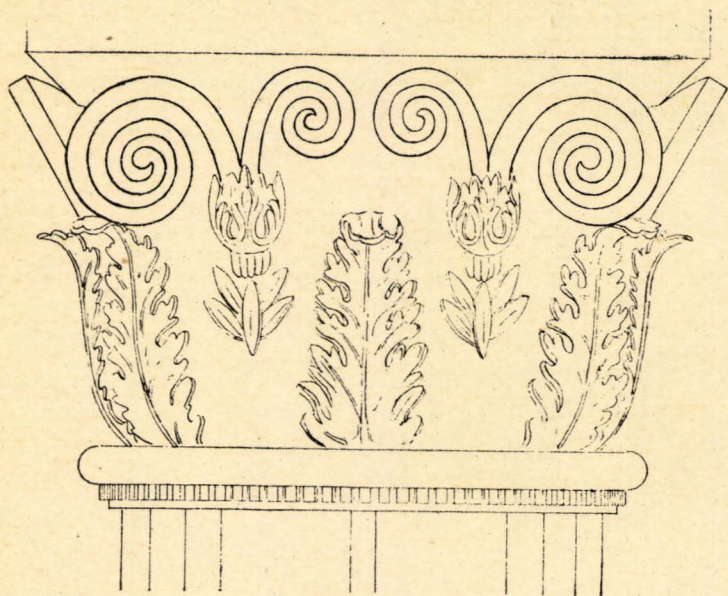


BOLȚILE PRIDVORULUI DELA PARTEA VECHĂ A PALATULUI MITROPOLIȚILOR DIN BUCUREȘTI.
A DOUA JUMĂTATE A VEACULUI XVII – ÎNCEPUTUL VEACULUI XVIII. SECȚIE PRIN PLANUL DIAGONAL.





BISERICA MITROPOLIEI (AZI PATRIARHIA) DIN BUCUREȘTI. 1655. ARCADA DIN PRONAOS.

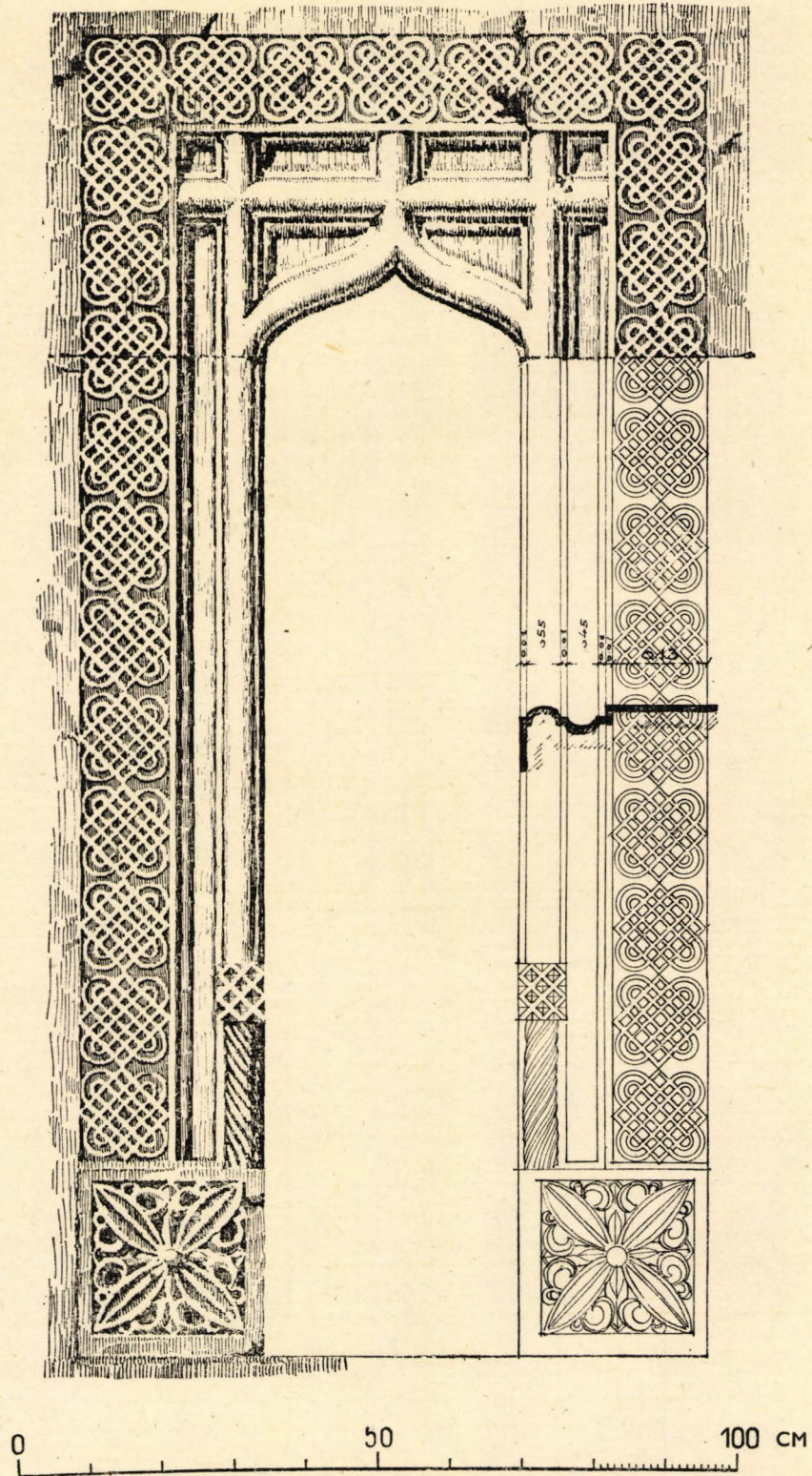


a

b

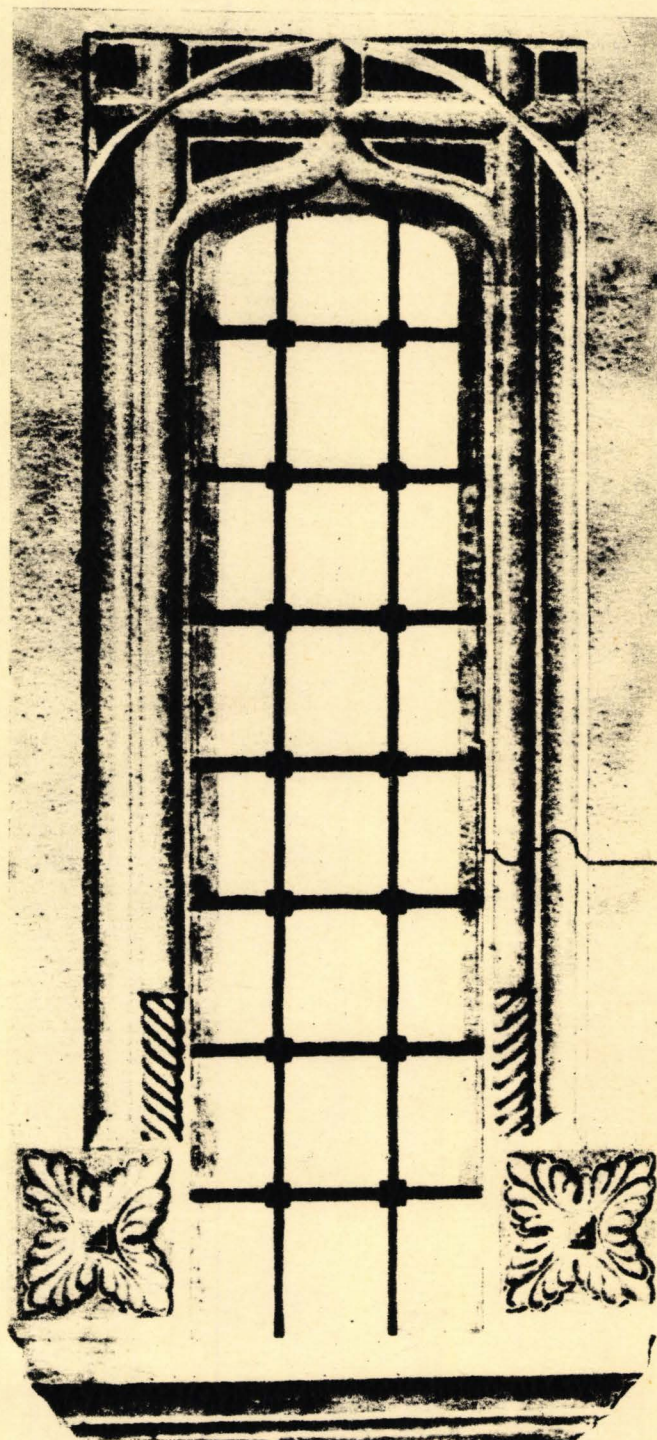
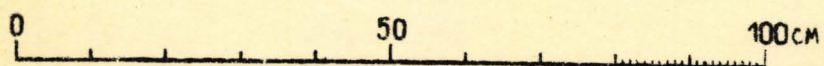
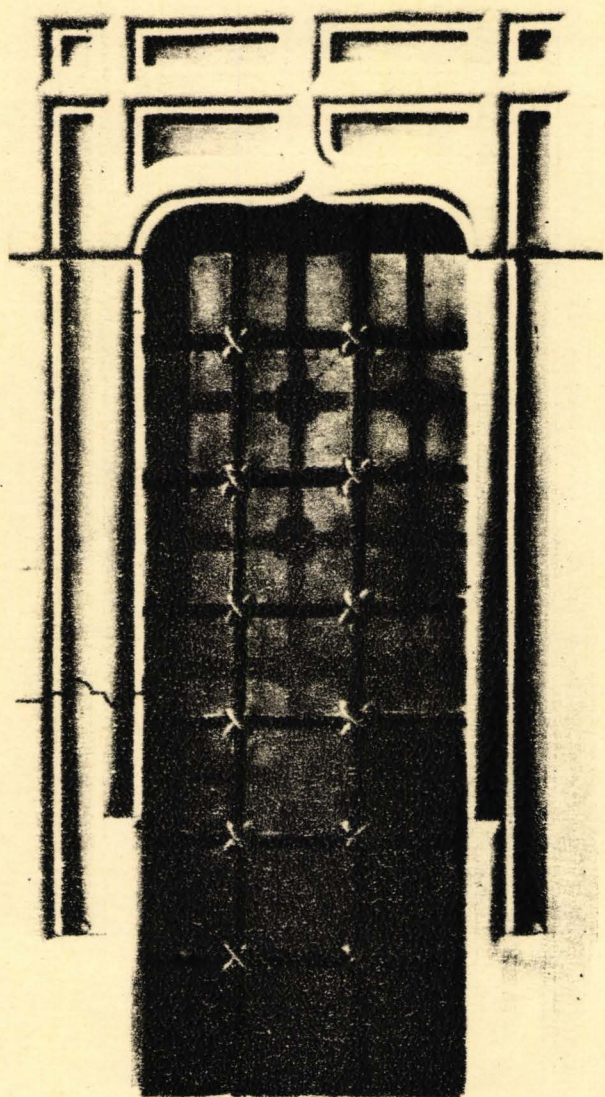
0 50 100 cm

COLOANE DE PIATRĂ: a. DELA PRONAOSUL BISERICII MITROPOLIEI (AZI PATRIARHIA) DIN BUCUREȘTI. 1655.
b. DELA PRONAOSUL BISERICII DOAMNEI DIN BUCUREȘTI. 1683.



RAMA DE FEREASTRĂ IN STIL MOLDOVENESC DELA BISERICA MÎNĂȘTIRII PLUMBUITA LÎNGĂ BUCUREȘTI. 1647.

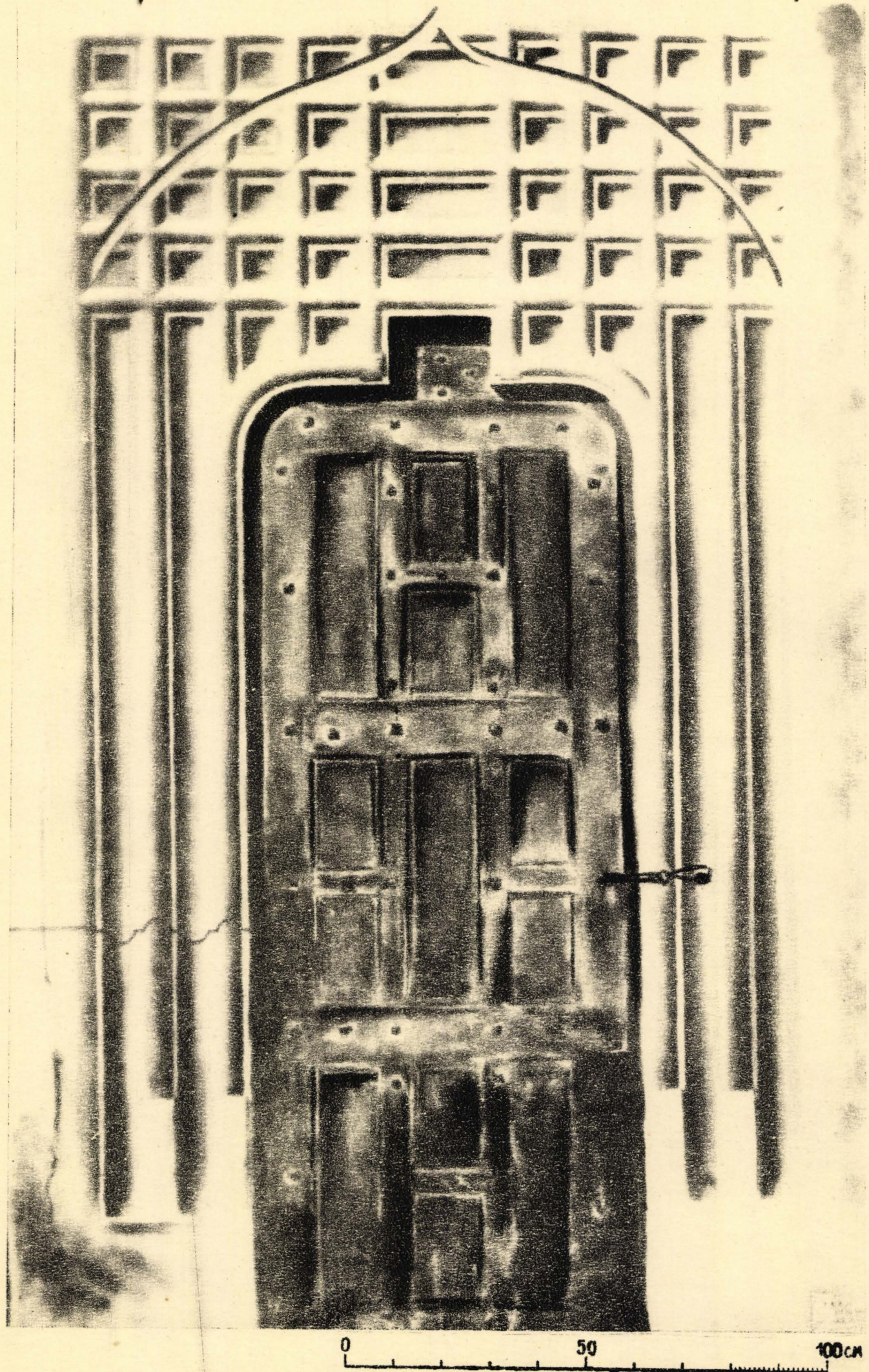




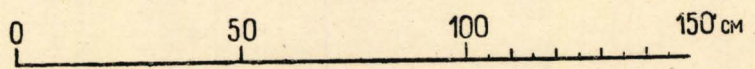
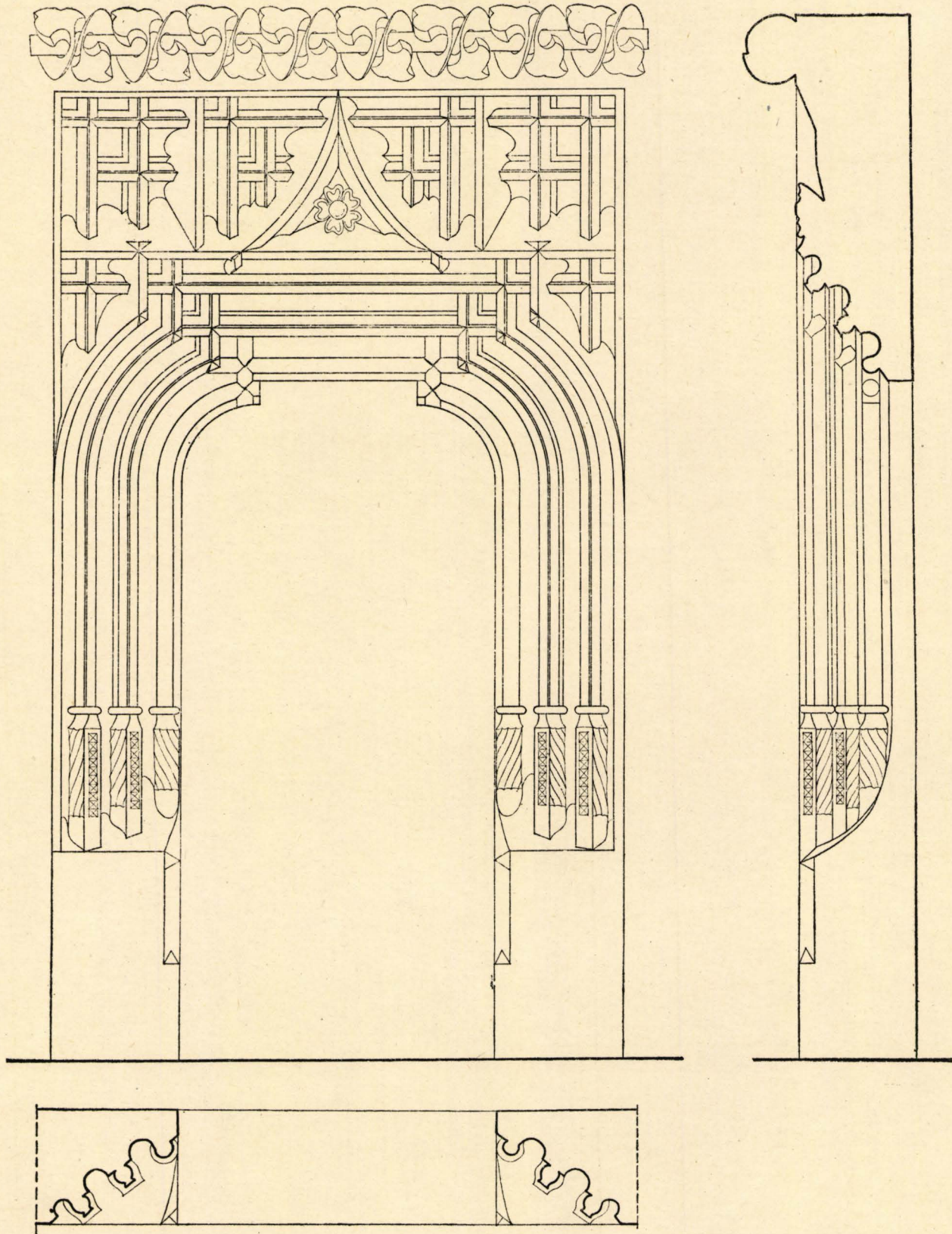
b.

RAME DE FERESTRE: a. DELA BISERICA DIN VERBILA ÎN REGIUNEA PLOEȘTI. PRIMA JUMĂTATE A VEACULUI XVII.
b. DELA BISERICA DOAMNEI DIN BUCUREȘTI. 1683.



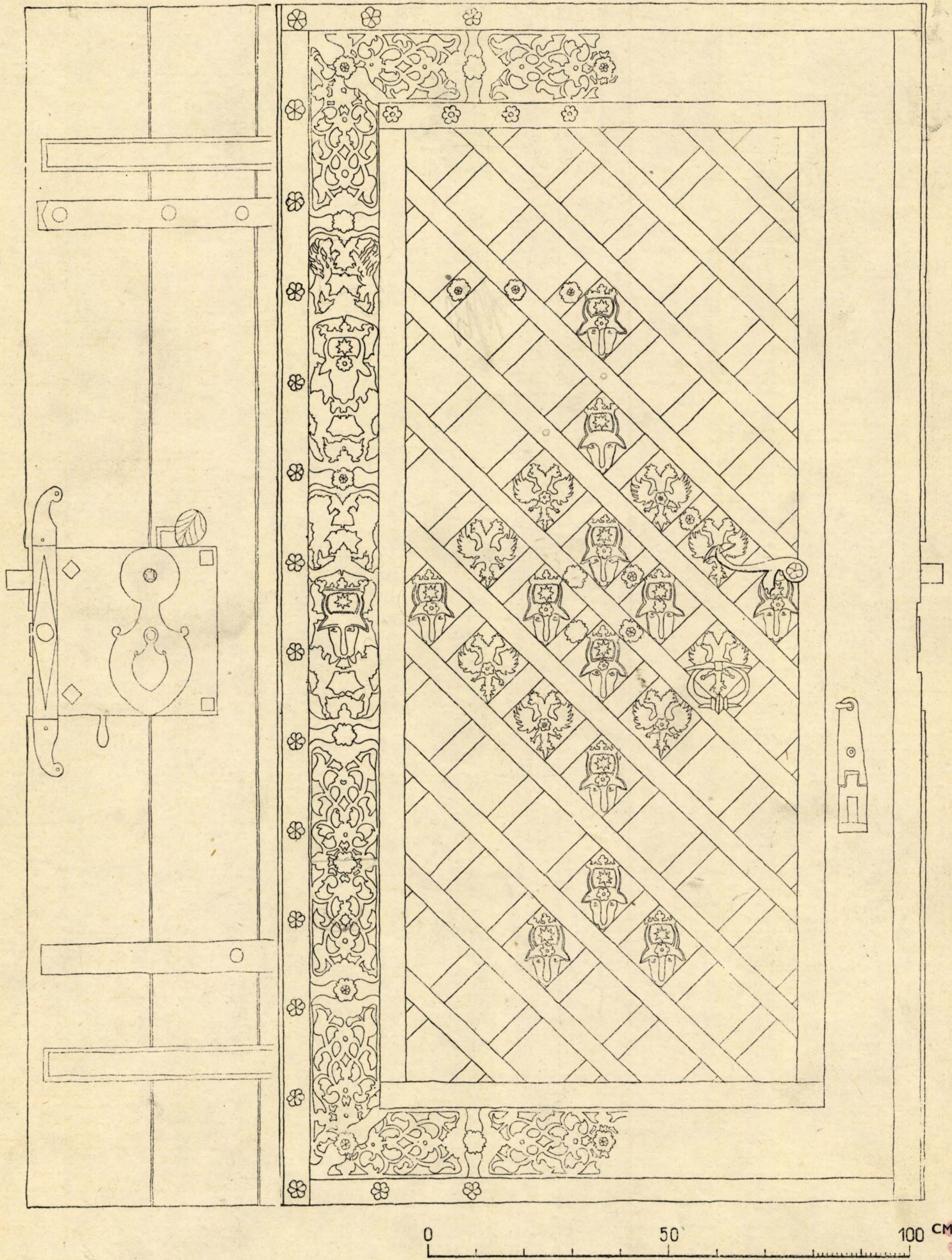


RAMA DE UȘE ÎN STIL MOLDOVENESC DELA BISERICA DIN VERBILA ÎN REGIUNEA PLOEȘTI. PRIMA JUMĂTATE A VEACULUI XVII.



PORTALUL BISERICII KREȚULESCU DIN TÎRGOVIȘTE. VEACUL XIV.





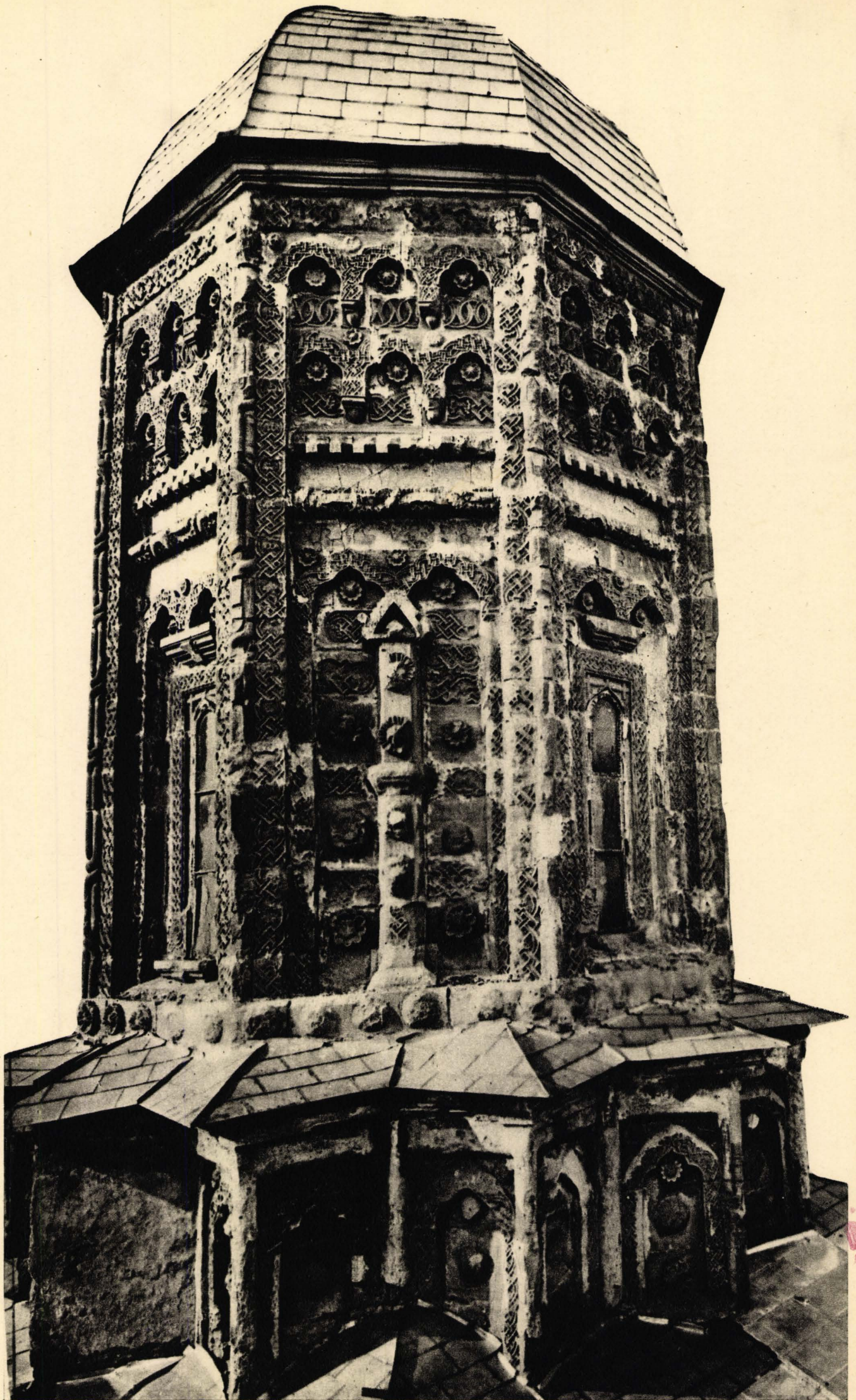
CANATUL DE LEMN ȘI FIER AL VECHEI UȘI A BISERICII TREI IERARHI DIN IAȘI. 1639.



DECORAȚIE PICTATĂ PE ARCADELE DE COLȚ ALE PRIDVORULUI BISERICII MÎNĂȘTIRII HUREZ, 1691 - 1692



BISERICA TREI IERARHI DIN IAȘI. 1639. DETALIU DIN PARTEA SUPERIOARĂ A FAȚADELOR, ÎN STAREA DE AZI.

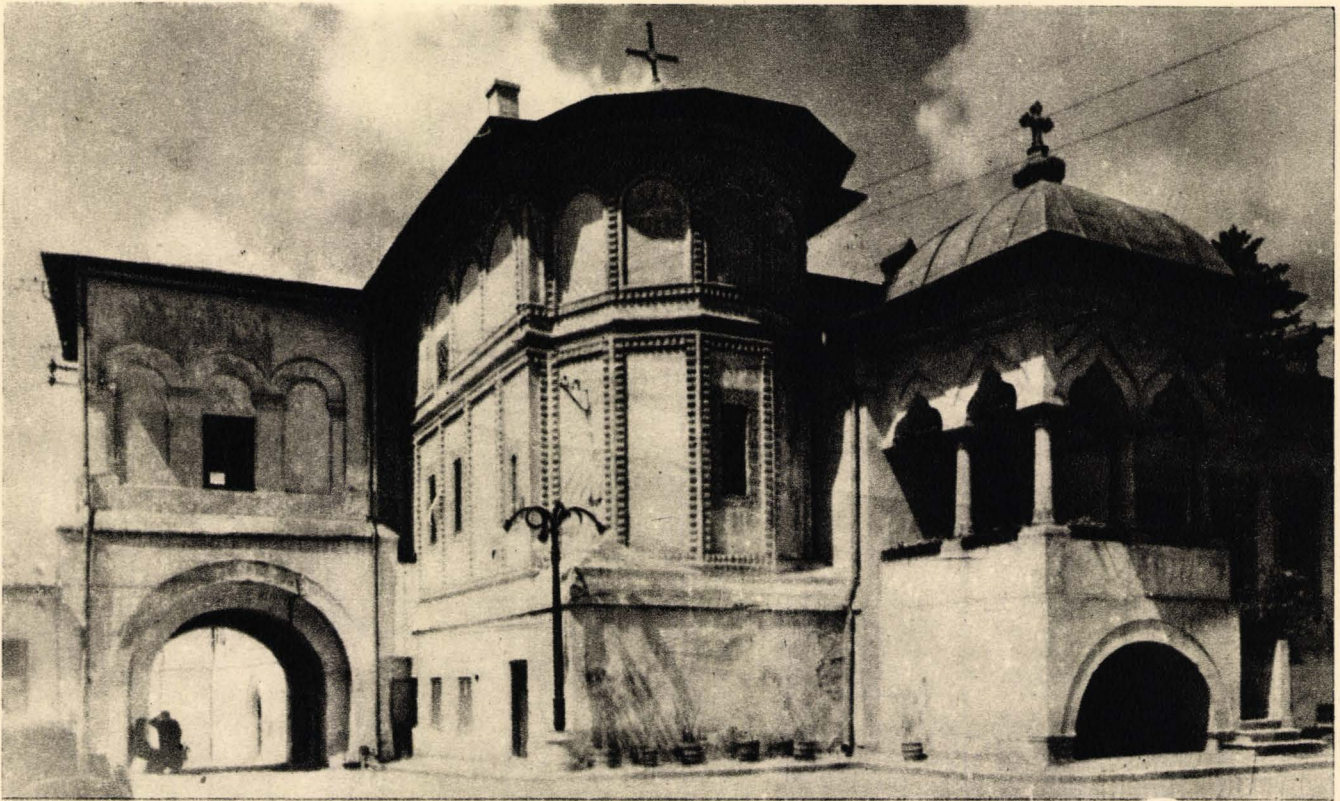


BISERICA TREI IERARHI DIN IAȘI. 1639. TURLA NAOSULUI ÎNAINTE DE RESTAURAREA EXECUTATĂ DUPĂ PLANURILE ARHITECTULUI A. LECOMTE DU NOUY.



BISERICA SF. ION DIN ORAȘUL PIATRA-NEAMȚ. 1497 – 1498. ABSIDA ALTARULUI.





**VECHIUL PALAT AL MITROPOLIȚILOR (AZI INGLOBAT ÎN PALATUL PATRIARHAL) DIN BUCUREȘTI.
A DOUA JUMĂTATE A VEACULUI XVII.**





BISERICA MITROPOLIEI (AZI PATRIARHIA) DIN BUCUREȘTI. 1655.





FRAGMENT CU FEREASTRĂ DIN FAȚADA LATERALĂ A BISERICII DOAMNEI DIN BUCUREȘTI. 1683

Lei 20