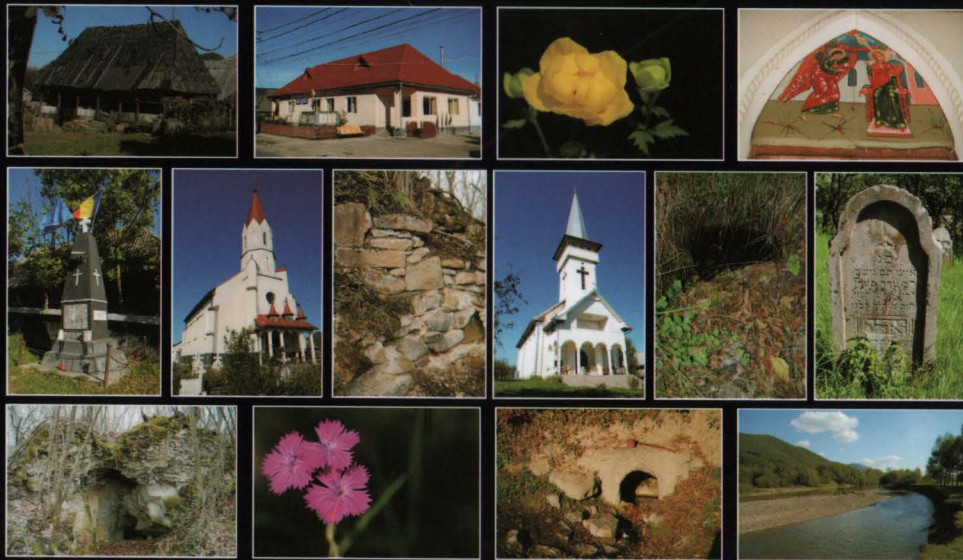


Vasile Timur Chiș

# *Oncești*



Sighetu Marmăției 2012

<https://biblioteca-digitala.ro>

**Vasile Timur Chiș**

Lucrare apărută cu sprijinul financiar:



Consiliul Județean Maramureș



Asociația Centrul de Ecologie și Turism Maramureș  
(CETM)

**ISBN 978-973-0-13887-0**

# Oncești

## Localizare geografică

Comuna Oncești este așezată în partea de nord a României, în Depresiunea Maramureșului, județul Maramureș, pe Valea Izei la 13 km de municipiul Sighetu Marmăției.

Comuna se învecinează cu localitățile: Vadu Izei, Valea Stejarului, Coștiui, Nănești, Berbești, Ferești și Cornești.

Vatra localității este situată de-a lungul drumului județean DJ 186.

Ca tip de așezare se înscrie în specificul așezărilor de vale de tip adunat.<sup>1</sup>

## Suprafața localității

Suprafața teritoriului administrativ a localității Oncești este de 2065 ha din care 1833,05 ha extravilan și 231,95 intravilan.

După categoria de folosință a terenului: 1463 ha teren agricol (337 ha arabil, 364 ha pășuni, 757 ha fânețe, 5 ha livezi), 527 ha păduri, 38 ha ape, 11 ha drumuri, 23 ha curți - construcții și 3 ha teren neproductiv.

## Relieful și alcătuirea geologică

Relieful comunei Oncești cuprinde: Culoarul Oncești<sup>2</sup> al Izei (lunca, terasele) și dealurile Maramureșului din jurul localității.

Lunca și terasele Izei se întind de-a lungul râului Iza și sunt format din depozite aluviale (cuaternar - holocen) aduse de râul Iza.

Zona „Dumbrava” este formată din depozite aluvial - proluviale (cuaternar – holocen).

Dealurile dintre valea Izei și valea Cosăului sunt formate din: argile, marne, gresii (Huciul – miocen, sarmațian inferior și mediu).

Dealurile Maramureșului sunt formate din marne, gresii (Cetățea – 488 m, Măgura – 595 m, pliocen), gresii (Osoi – 723 m, eocen), depozite marno - argiloase badeniene, tufuri vulcanice (Valea Cetății, Dealul Picu – 565 m) și conglomerate (Valea Cetății).

Altitudinea minimă a localității este de 250 m pe malul râului Iza, iar altitudinea maximă este de 723 m în Vârful Osoi.

## Hidrografia

În dreptul localității Oncești, cursul râului Iza este în mare măsură rectiliniu iar la ieșirea din localitate are un curs meandrat, aici sunt câteva brațe moarte cu vegetație caracteristică de baltă.

Pe raza localității Oncești se află două izvoare de apă minerală (borcuturi) situate la poalele Dealului Osoi. La borcuturi se poate ajunge pe traseul turistic marcat cu triunghi albastru pe fond alb care pleacă de la ieșirea din localitate. Primul izvor are o apă feruginoasă, bicarbonată, cu mineralizare totală de 2,8 grame/litru și o concentrație de dioxid de carbon de 1 g/l.<sup>3</sup> Izvorul este amenajat într-un tub de beton pătrat, care este acoperit. Al doilea borcut este ușor sulfuros și se află la 15 metri amonte de primul izvor. În zona Văii Slatinii sunt câteva izvoare mici de apă sărată și o fântână cu apă sărată hipotonă, pe partea dreaptă a văii.

## Vegetația și flora

Vegetația de pe raza teritoriului administrativ al localității este specifică etajului colinar.

Pădurile de pe raza localității sunt formate din gorun (*Quercus petraea*), fag (*Fagus sylvatica*), carpen (*Carpinus betulus*) molid (*Picea abies*), salcâm (*Robinia pseudoacacia*), la care se adaugă pin (*Pinus sylvestris*), mesteacăn (*Betula pendula*), anin negru (*Alnus glutinosa*), duglas (*Pseudotsuga menziesii*), larice (*Larix decidua*). Subarboretul este format din alun (*Corylus avellana*), păducel (*Crataegus monogyna*), măcieș (*Rosa* sp.) etc.

Flora este specifică zonelor de deal, aici fiind întâlnite următoarele specii: brândușă (*Crocus heuffelianus*), spânz (*Helleborus purpurascens*), popilnic iepuresc (*Hepatica nobilis*), călugărei (*Erythronium dens-canis*), floarea paștelui (*Anemone nemorosa*), ciuboțica cucului (*Primula acaulis*), Mâna Maicii Domnului (*Dactylorhiza maculata*), podbal (*Tussilago farfara*), bănuței (*Bellis perennis*), păpădie (*Taraxacum officinale*), sor cu frate (*Melampyrum bihariense*), mierea ursului (*Pulmonaria officinalis*), nu-mă-uita (*Myosotis arvensis*), ferigă de câmp (*Pteridium aquilinum*), trifoi alb (*Trifolium repens*), trifoi roșu (*Trifolium pratense*), ghizdei (*Lotus corniculatus*), lumânărița pământului (*Gentiana asclepiadea*), coada șoricelului (*Achillea millefolium*), sunătoare (*Hypericum perforatum*), traista ciobanului (*Capsella bursa-pastoris*), pătlagină (*Plantago lanceolata*, *Pl. media*), tremurătoare (*Briza media*), garofiță (*Dianthus carthusianorum*), pedicuță (*Lycopodium clavatum*), muma-pădurii (*Lathraea squamaria*), viorea (*Scilla bifolia*), calcea calului (*Caltha palustris*), breabăn (*Dentaria glandulosa*), lăptucul oii (*Telekia speciosa*), bulbuci de munte (*Trollius europaeus*) pe valea Cetății, afin (*Vaccinium myrtillus*) pe partea nordică a Dealului Osoi la altitudinea de 525 m, etc.

Pe partea stângă a Văii Cetății, pe versantul nordic a Dealului Osoi se afla o pădure de gorun (*Quercus petraea*) și fag (*Fagus sylvatica*) cu afin (*Vaccinium myrtillus*), rar mesteacăn (*Betula pendula*), alun (*Corylus avellana*), molid (*Picea abies*) și anin negru (*Alnus glutinosa*). Acest habitat de păduri dacice de gorun<sup>4</sup> se află la o altitudine de 500-700 m și are o valoare conservativă foarte mare, datorită faptului că la nivel național sunt suprafețe punctuale, mici.

Pe malul râului Iza, vegetația este formată din răchită (*Salix fragilis*), alun negru (*Alnus glutinosa*) și napi porcești (*Helianthus tuberosus*), iar în zona belților se află stuf (*Phragmites communis*) și papură (*Typha latifolia*) etc.

### Fauna

Mamiferele prezente pe teritoriul administrativ al localității sunt: ariciul răsăritean (*Erinaceus concolor*), cârțița (*Talpa europaea*), iepurele de câmp (*Lepus europaeus*), veverița (*Sciurus vulgaris*), mistrețul (*Sus scrofa*), căprioara (*Capreolus capreolus*), vulpea (*Vulpes vulpes*), nevăstuica (*Mustela nivalis*), hermina (*Mustela erminea*) și castorul (*Castor fiber*).

Păsările sunt reprezentate în zonă prin: barză albă (*Ciconia ciconia*) – un cuib în centrul localității, rață mare (*Anas platyrhynchos*), uliu porumbar (*Accipiter gentilis*), șorecar (*Buteo buteo*), fazan (*Phasianus colchicus*), ghionoaie verde (*Picus viridis*), ciocănitoare pestriță mare (*Dendrocopos major*), cuc (*Cuculus canorus*), rândunică (*Hirundo rustica*), grangur (*Oriolus oriolus*), gaiță (*Garrulus glandarius*), cioară de semănătură (*Corvus frugilegus*), cioară grivă (*Corvus corone*), corb (*Corvus cornix*), coțofană (*Pica pica*), alunar (*Nucifraga caryocatactes*), pițigoii mare (*Parus major*), mierlă (*Turdus merula*), vrabie de casă (*Passer domesticus*), vrabie de câmp (*Passer montanus*), cintează (*Fringilla coelebs*).

Amfibienii și reptilele prezente în zonă sunt: salamandra (*Salamandra salamandra*), buhaiul de baltă cu burta galbenă (*Bombina variegata*), șopârla de câmp (*Lacerta agilis*), șarpele orb (*Anguis fragilis*) și șarpele de casă (*Natrix natrix*).

Speciile de pești prezente în râul Iza sunt: cleanul (*Leuciscus cephalus*), boișteanul (*Phoxinus phoxinus*), mreana (*Barbus barbus*), scobarul (*Chondrostoma nasus*), grindelul (*Orthrias barbatulus*) etc.

În anul 2012, în aval de localitate, în zona zăvoaielor și a râului Iza a fost identificat castorul (*Castor fiber*).

### Zone protejate

Pe raza localității, râul Iza și o parte din terasele Izei și Dealurile Maramureșului până în vârful Măgura fac parte

din Situl Natura 2000 Valea Izei - Dealul Solovan RO SCI 0264. Suprafața inclusă în sit este de 413 ha (20%) din suprafața administrativă a localității.

### Scurt istoric

În localitatea Oncești, urme ale locuirii umane datează încă din neolitic, dovadă fiind toporul din piatră descoperit în zonă, aflat la Muzeul Maramureșean din Sighetu Marmației.<sup>5</sup>

Din perioada bronzului târziu, în anul 1988 s-au descoperit, cu ocazia săpării unui mormânt la marginea cimitirului, două spade și o lamă de spadă din bronz care sunt păstrate la Muzeul Maramureșean.<sup>6</sup>

Cercetările arheologice din anul 1964 de pe dealul Cetățeaua (488 m) au scos la iveală o așezare dacică din sec. I î.e.n. - sec I e.n., zidurile unui turn feudal construit din piatră și mortar și un val de pământ din sec. XIV. Turnul feudal are o formă pătrată sau aproape pătrată cu lungimea de 7,70 m/7,50 m și o grosime a zidului de 2,50 m.<sup>7</sup> Lungimea valului de pământ este de circa 60 m și înconjoară doar 2/3 din vârful dealului Cetățeaua.

Localitatea Oncești a fost reședința cnezatului de vale Waralia (Sub Cetate) care cuprindea localitatea Nănești și Valea Porcului (Valea Stejarului), și a fost donată, jumătatea apuseană a posesiei Waralia în data de 14 mai 1360 cnezului de Oncești, Wanchuk, fiul lui Farkstan, de regele Ludovic D'Anjou al Ungariei.<sup>8</sup>

În documente și pe hărți localitatea apare cu următoarele denumiri: în 1360 Waralia, în 1411 Vanchokfalva, în 1481 Wanchfalwa, în 1605 Vanczfalua, în 1785 Vancsfalva.

În primul și al doilea război mondial au participat la lupte și locuitori din Oncești. În anul 1999 sergentul major Negrea Ioan, din fostul Regiment 6 Mihai Viteazul București, a ridicat un monument în cinstea celor 35 de eroi morți. Monumentul este amplasat lângă Biserica Ortodoxă din Oncești.

### 1914-1918

Drăguș Vasile Peneș

Grigor Ilie Iepan

Grigor Mihai Iepan

Godja Vasile Lupu Ioanei

Drăguș Vasile Petrișor

Pașcu Mihai Andraș

Negrea M. Nuțu

Godja Vasile

Rus Mihai

Rus Gheorghe

Pop Ioan a Florii

Pop Vasile a Florii

Negrea Gavrilă Andraș

Godja Ioan Gheorghe a Năstafii

Grigor Ion Piele

Grigor Vasile Piele

Negrea Petru Huhureț

## 1940-1945

Negrea Mihai-fratele veteranului Sas Vasile a Glodeanului  
Michnea Petru - sublocotont Grigor Vasile Cioroianu  
Godja Petru a Dochiții Grigor Gheorghe Cioroianu  
Grigor Petru Iepan Godja Petre Petreanu  
Godja P. Gheorghe Grigor Petru Cioroianu  
Grigor Petru a Diacului Pop Vasile Rașcu  
Godja Ioan a lui Godja Godja Vasile a lui Toader  
Godja Ioan Pătru Birăiții Mureșan Vasile Nicoară  
Văsălia Moșului din Gruu Godja Andraș

Până în anul 1965 localitatea Oncești a fost comună de sine stătătoare, după care, sat aparținând de comuna Bârsana.

În anul 2004 localitatea Oncești se desprinde de comuna Bârsana și redevine comună.

### Populația

În anul 1664 în sat erau înregistrați 37 de locuitori și 6 jeleri care aveau un preot și o moară.<sup>10</sup>

În anul 1910, după statisticile recensământului austro-ungar, populația localității era de 1469 locuitori din care: români 1345 (91,56%), germani 119 (8,1%) și maghiari 5 (0,34%). Din punct de vedere confesional erau 1314 greco-catolici (89,45%), 2 romano-catolici (0,13), 1 reformat (0,07) și 152 de religie mozaică (10,35%). În localitate erau 341 de case.<sup>11</sup> La acest recensământ evreii au fost trecuți de etnie germană.

În anul 1930, după statisticile recensământului, populația localității era de 1475 locuitori din care: români 1363 (92,40%), germani 1 (0,08%), ruși-ruteni 1 (0,08%) evrei 106 (7,16%), rromi 3 (0,2%) și maghiari 1 (0,08%). Din punct de vedere confesional erau 1.320 greco-catolici (89,49%), 27 ortodocși (1,84%), 5 romano-catolici (0,33) și 123 de religie mozaică (8,34%). În localitate erau 373 de case.<sup>12</sup>

La recensământul din 2011 populația comunei a fost de 1549 locuitori (776 femei și 773 bărbați) din care 1497 români și despre 51 locuitori informațiile sunt nedisponibile. Din punct de vedere confesional erau: 1160 ortodocși (74,89%), 167 penticostali (10,78%), 138 greco-catolici (8,91%), 6 baptiști (0,38%), 12 martori a lui Iehova (0,77%), 4 creștini după evanghelie (0,25%) și despre 58 locuitori informațiile sunt nedisponibile (3,74%). În localitate sunt 574 gospodării.

## Turismul

### Obiective turistice antropice și naturale:

Așezarea dacică din sec. I î.e.n. - sec. I e.n., de pe dealul Cetățea.

Zidurile turnului feudal și valul de pământ din sec. XIV, de pe dealul Cetățea.

Cimitirul evreiesc.

Porțile și casele vechi din lemn.

Izvoarele minerale din Dealul Osoi.

Vârful Osoi (723 m), cel mai înalt vârf din localitate.

Zona Dumbrava și crucea Onceștenilor.

Flora de pe Valea Cetății.

Grota din Cetățea. Este o peșteră mică, descendentă de 7,3 m lungime și o denivelare de -2,95 m. Se aflată în interiorul turnului feudal. Peștera a fost săpată manual în gresie, materialul fiind folosit la construcția zidului, iar peștera ca pivniță. Peștera poate fi vizită, fiind nevoie doar de o lanternă.

### Trasee turistice:

Traseul turistic marcat cu triunghi albastru pe fond alb: Oncești - Borcuturile din Dealul Osoi - Valea Cetății - Așezarea Dacică - Zidurile Turnului Feudal - Grota din Cetățea, de aici se poate ajunge la Coștiui (traseul este nemarcat și urmărește vechiul drum al sării ce pleacă din localitatea Coștiui).

Traseul de cicloturism: Oncești - Ferești - Valea Cosăului.

Traseul de cicloturism: Oncești - Vadu Izei - Valea Stejarului.

### Căile de acces:

Drumul județean DJ 186 Vadu Izei - Săcel

Drumul neasfaltat Oncești - Ferești

### Baza de cazare

Pensiunea turistică Bud, categoria 2 flori,

6 camere, 6 locuri. Adresa: Oncești, nr. 360

Pensiunea turistică Rosmarin, categoria 2 flori,

4 camere, 9 locuri. Adresa: Oncești, nr. 285

Pensiunea agroturistică Rustic, categoria 2 flori,

3 camere, 6 locuri. Adresa: Oncești, nr. 168

Pensiunea agroturistică Susani, categoria 2 flori,

4 camere, 8 locuri. Adresa: Oncești, nr. 179

Pensiunea agroturistică Sub Cetate la Matei, categoria 3 flori, 18 camere, 40 locuri. Adresa: Oncești, nr. 480

Bibliografie:

- <sup>5,6</sup> Carol Kacsó, *Repertoriu arheologic al județului Maramureș*, editura Eurotip, Baia Mare, 2011, pag. 223, 224 – 225  
Chiș Vasile Timur, *Țara Maramureșului*, Sighetu Marmăției, 2011  
<sup>1,11,12</sup> Gheorghe Cristea, Mihai Dăncuș, *Maramureș - un muzeu viu în centrul Europei*, editura Fundației Culturale Române, București, pag. 178, 40, 42  
<sup>2</sup> Grigore Posea, Codreanu Moldovan, Aurora Posea, *Județul Maramureș*, editura Academiei Române, București, 1980, pag. 34  
<sup>7</sup> H. Daicoviciu, O. Bandula, I. Glodariu, *Cercetările de la Oncești, din Maramureș*. Studii și Cercetări Maramureșene, Muzeul Regional Maramureș, Baia Mare, 1965  
<sup>8</sup> Ioan Mihalyi de Apșa, *Diplome maramureșene din secolul al XIV-lea și al XV-lea*, Sighet, 1900, pag. 41, 195-197  
<sup>3</sup> Ioan Nădișan, Vasile Bologna, *Surse hidrominerale și microstațiuni balneare din Maramureș*, editura Universității de Nord Baia Mare, 2012, pag. 127  
<sup>10</sup> Livia Ardelean, *Istoria economică și socială a Maramureșului între 1600 - 1700*, editura Ethnologica, 2012, pag. 133  
<sup>4</sup> Nicolae Doniță, Aurel Popescu, Mihaela Paucă Comănescu, Simona Mihăilescu, Iovu Adrian Biriș, *Habitatele din România*, editura Tehnică Silvică, București, pag. 206  
Teofil Ivanciuc, *Ghidul Turistic al Țării Maramureșului*, editura Limes, Cluj-Napoca, 2006



Primăria comunei Oncești  
Consiliul local  
Poliția  
Anul construirii clădirii: 1950



Căminul cultural Oncești

Școala cu clasele I-VIII



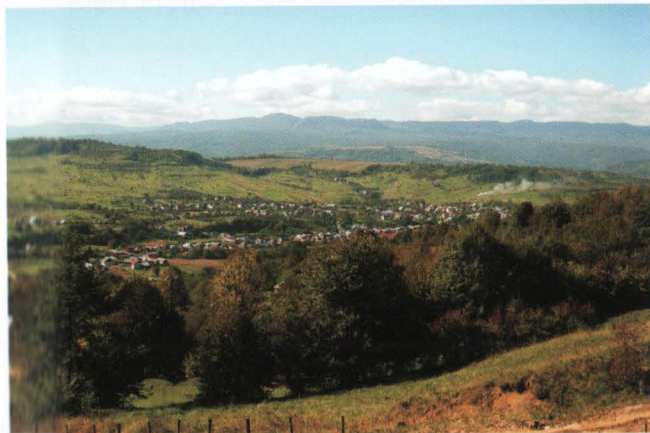
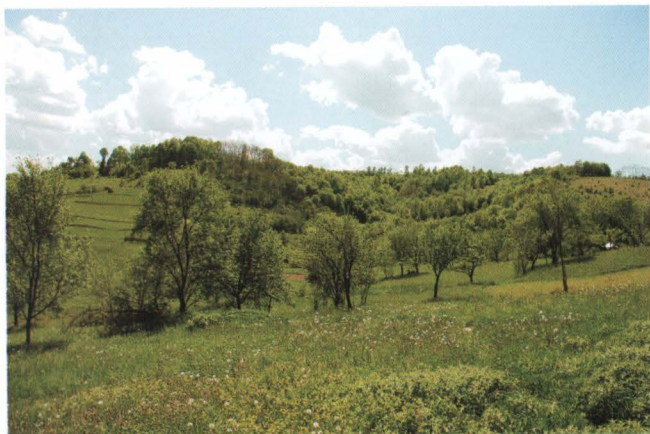
Procesiune



Negrea Mihai - primarul localității Oncești



Port tradițional din localitate



Peisaje agricole

Dealul Osoi (Vf. Osoi -723 m)

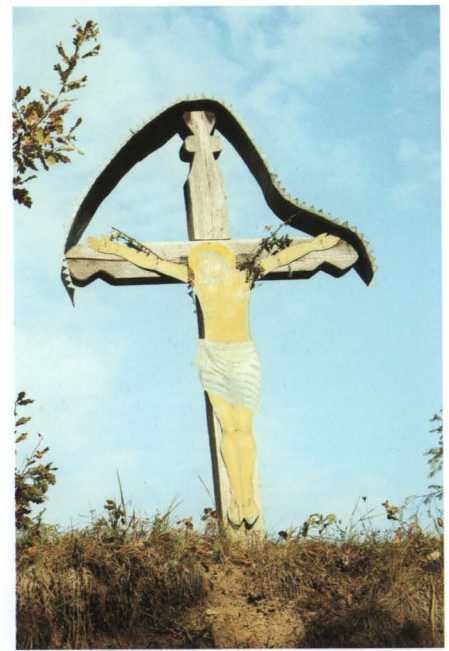




Culoarul Izei - Dealul Picui (Vf. Picui -565 m)



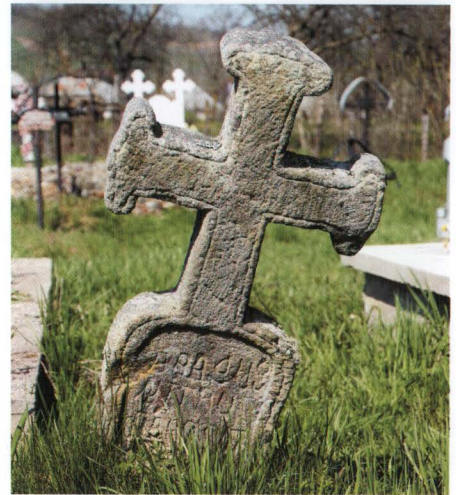
Țuranul Văii Slatinii (abrupt din tuf dacitic)



Cruce de hotar



Biserica Ortodoxă Română  
Hramul: „Buna vestire”  
Anul edificării: 1937



Cruci din piatră

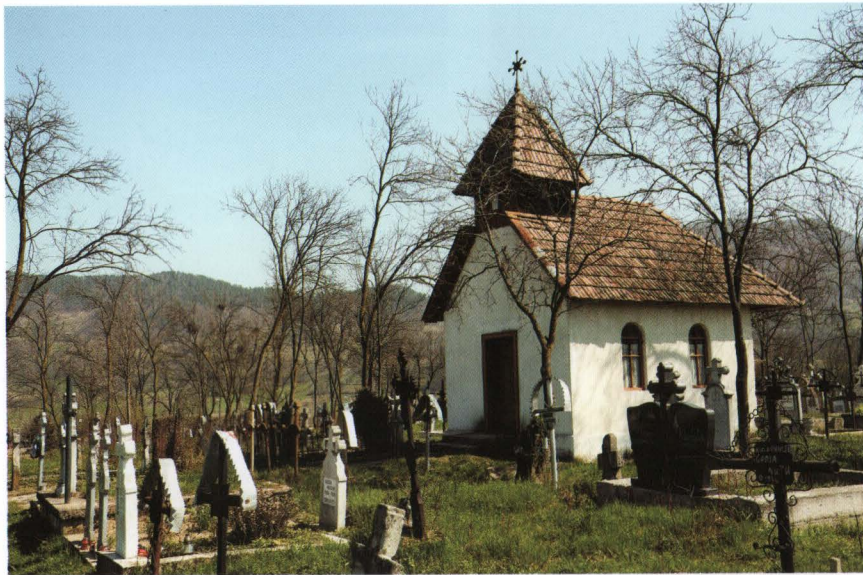
Biserica Greco-Catolică  
Hramul: „Coborârea Spiritului Sfânt”  
Anii edificării: 1998-2003



Biserica Creștină Baptistă „Betel”  
Anii edificării: 1998-2003



Biserica Penticostală  
Anul edificării: 1954



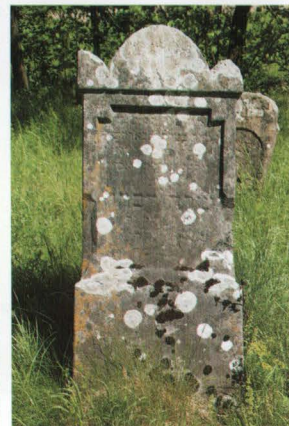
Capela din cimitirul satului



Monumentul eroilor



Case și porți din Oncești



Cimitirul evreiesc



Dealul Cetățeaua - 488m



Dealul Măgura (Vf. Măgura -594 m)



Dealul Cetățea - 488m



Așezare dacică din sec. I î.e.n. - sec I e.n.  
Monument istoric: MM-I-m-B-04405.02

Zidurile turnului feudal din sec. XIV  
Valul de pământ din sec. XIV  
Monument istoric: MM-I-m-B-04405.01







Pădure dacică de gorun (*Quercus petraea*) și fag (*Fagus sylvatica*)  
cu afin (*Vaccinium myrtillus*)

Dealul Osoi (Vf. Osoi -723 m)  
Valea Cetății

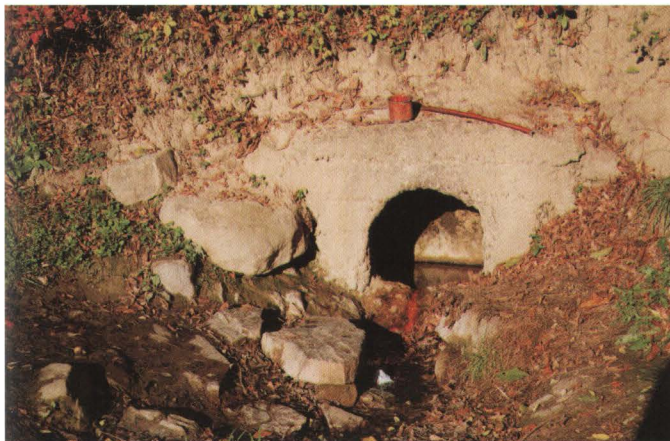


Bulbuci de munte (*Trollius europaeus*)



Spânz (*Helleborus purpurascens*)





Izvor mineral (borcut)  
Apă feruginoasă, bicarbonată, cu o mineralizare totală  
de 2,8 grame/litru.  
Amplasare: pe dealul Osoi



Izvor mineral (borcut)  
Apă ușor sulfuroasă  
Amplasare: la 15 m de primul borcut



Fântâna Craiului  
Este situată lângă drumul județean DJ 186, la intrare  
în Oncești dinspre localitatea Vadu Izei  
Conform unei legende, de aici a băut apă,  
regele Sigismund al Ungariei



Fântâna cu apă sărată, hipotonă  
Amplasare: pe partea dreaptă a Văii Slatinii



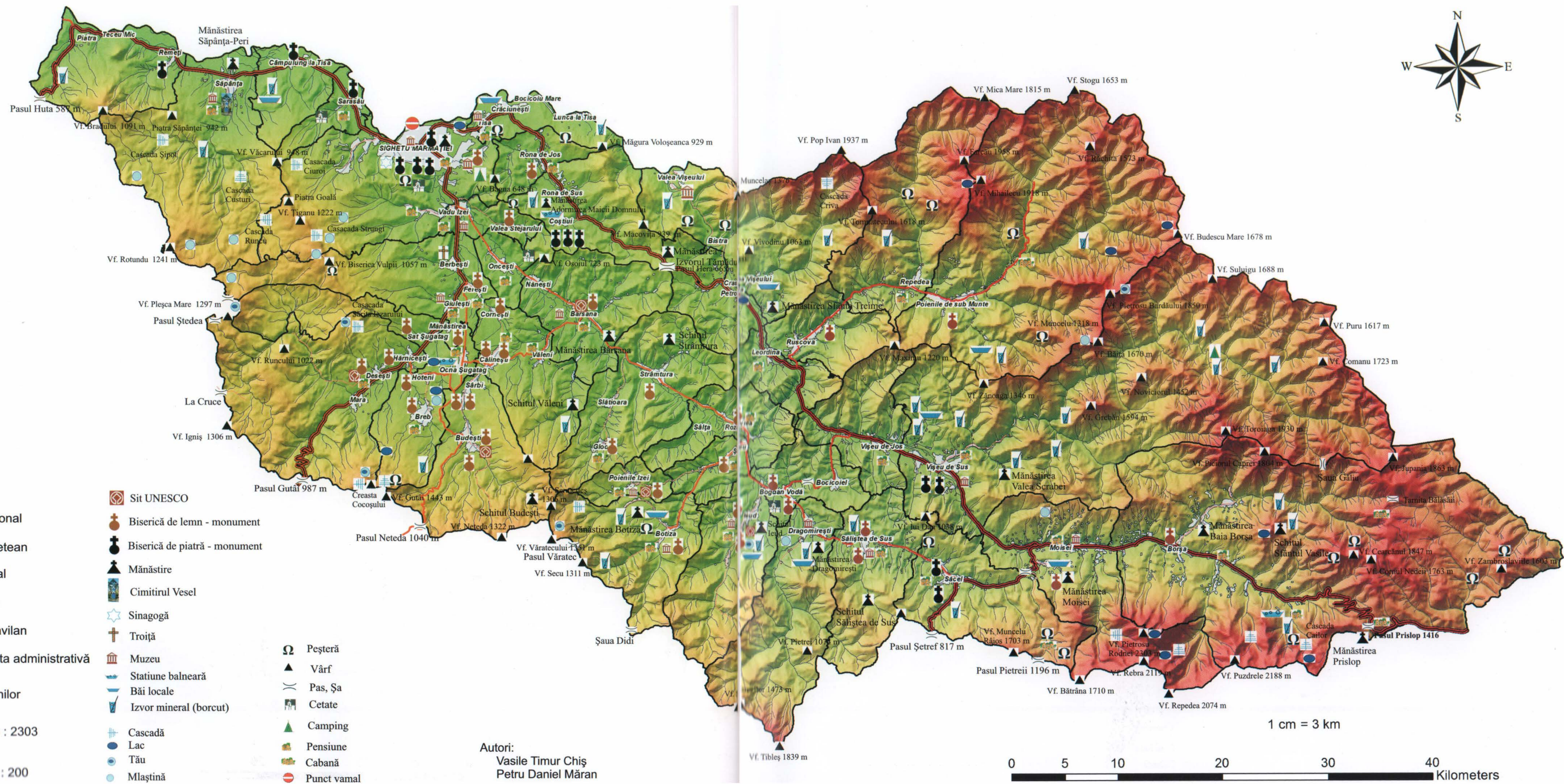
Dumbrava - pistă pentru avioane ușoare

Crucea Onceștenilor  
Este cea mai înaltă cruce din Maramureș





Râul Iza



**Legenda**

**Drum**

- National
- Județean
- Local
- Râu
- Intravilan
- Limita administrativă

**Scara altitudinilor**

**Metri**

High : 2303

Low : 200

- Sit UNESCO
- Biserică de lemn - monument
- Biserică de piatră - monument
- Mănăstire
- Cimitirul Vesel
- Sinagogă
- Troiță
- Muzeu
- Stațiune balneară
- Băi locale
- Izvor mineral (borcut)
- Cascadă
- Lac
- Tău
- Mlaștină
- Peșteră
- Vârf
- Pas, Șa
- Cetate
- Camping
- Pensiune
- Cabană
- Punct vamal

**Autori:**  
Vasile Timur Chiș  
Petru Daniel Măran





**ISBN 978-973-0-13887-0**

<https://biblioteca-digitala.ro>