

MINISTERUL CULTURII ȘI CULTELOR
 Direcția Județeană pentru Cultură, Culte și
 Patrimoniul Cultural Național - Călărași

CATALOGUL
PATRIMONIULUI CULTURAL
- județul Călărași -

Călărași, 2003

<https://biblioteca-digitala.ro>

CATALOGUL
PATRIMONIULUI CULTURAL
- județul Călărași -

MINISTERUL CULTURII ȘI CULTELOR

**DIRECȚIA PENTRU CULTURĂ, CULTE ȘI
PATRIMONIUL CULTURAL NAȚIONAL CĂLĂRAȘI**

**CATALOGUL
PATRIMONIULUI CULTURAL**
- județul CĂLĂRAȘI -

Călărași 2003

Lucrare editată de

**DIRECȚIA JUDEȚEANĂ PENTRU CULTURĂ, CULTE ȘI
PATRIMONIUL CULTURAL NAȚIONAL CĂLĂRAȘI**

Director:

Prof. Sorin DANCIU

Coordonator : Florin RĂDULESCU

Coordonator pentru domeniul arheologie:

dr. arheolog Marian NEAGU, Muzeul Dunării de Jos

Texte de

Cătălin LAZĂR - CL

Marian NEAGU - MN

Valentin PARNIC - VP

Pavel Șușară - PS

Nicolae Țiripan - NT

Tehnoredactare: Adriana CORBU, Marcela POPESCU, Dumitru
CHIRIAC, Cătălin LAZĂR, Valentin PARNIC, Florin
RĂDULESCU

Coperta: Florin RĂDULESCU

Fotografii de:

Dan LUPOI - Monumente istorice la Dunărea de Jos

- Monumente și situri arheologice

- Monumente și ansambluri de arhitectură

(12B084, 12B088, 12B111, 12B128, 330 cl)

Florin RĂDULESCU - Coperta I, IV

- Monumente și ansambluri de arhitectură

O LUCRARE EXTREM DE NECESARĂ, PE CARE CĂLĂRAȘIUL NU A AVUT-O NICIODATĂ !

Reorganizarea, din anul 2001, a forurilor culturale județene, subordonate Ministerului Culturii și Cultelor, a adus, sub acoperișul (firesc) al principalului coordonator al vieții culturale naționale, domeniul prioritare cum sunt cel al CULTELOR, alături de artele reunite. O zonă fundamentală a conștiinței noastre ca popor o reprezintă PATRIMONIUL CULTURAL NAȚIONAL, cea mai importantă moștenire, lăsată din generații în generații, ca zălog al existenței noastre milenare.

Pentru mulți călărășeni, ideea de PATRIMONIUL CULTURAL NAȚIONAL asociată zonei de la nord de Borcea și Dunăre, poate să pară o asociere forțată: *“Ce patrimoniu cultural să avem noi, când, de exemplu, la Călărași sunt doar două-trei construcții de la sfârșitul secolului al XIX-lea și o ruină, Poșta Veche, din cauza căreia s-a blocat și circulația pe principala stradă a orașului?!”*.

O asemenea atitudine probabil că este chiar îndreptățită, atât timp cât, o grămadă de timp, nu s-a făcut aproape nimic (de multe ori NIMIC!) pentru patrimoniul călărășean. Deși, în județ există VALORI INESTIMABILE ! Pare greu de crezut și reprezintă, cu siguranță, o mare surpriză pentru fiecare locuitor al zonei Călărașilor, să afle că pe teritoriul acestui județ a existat MICUL VĂCĂREȘTI, o proiecție extraordinară a ansamblului monumental, intrat în legendă,

din capitala României! La Frunzănești se găsesc edificii de valoare inestimabilă, inclusiv una dintre rarele imagini cu Iisus odihnindu-se! Dar că într-un sat aproape uitat, Negoiești, s-a aflat A PATRA CAPITALĂ A ȚĂRII ROMÂNEȘTI, în continuitatea celor de la Curtea de Argeș, Târgoviște și București, știau călărășenii? După cum, tot cu mare surprindere vor afla că în Plătărești se înalță un monument istoric sub hramul Sf. Mercurie, unul dintre puținele așezăminte cu acest nume, ridicat în 1646, în timpul domniei lui Matei Basarab!

Toate acestea și multe altele se înalță pe meleagurile Călărașilor și, firesc, oamenii nu aveau cum să cunoască toate aceste adevăruri fundamentale, pur și simplu pentru că O ASEMENEA LUCRARE, PENTRU CĂLĂRAȘI, NU A EXISTAT NICIODATĂ !Este meritul conducerii Ministerului Culturii și Cultelor, al domnului ministru, acad. RĂZVAN THEODORESCU, omul al cărui destin este rostuit în strânsă interdependență cu valorile inestimabile ale patrimoniului național. Care, în calitatea sa de căutător al nestematelor noastre naționale, a trăit și a cercetat și pe meleagurile călărășene. Motiv pentru care, aflând de acest demers al Direcției din Clărași, nu și-a putut ascunde satisfacția că un asemenea tezaur poate fi rostuit între paginile unui album de patrimoniu.

Este meritul cercetătorilor locului, care și-au strunit demersurile tocmai pentru a demonstra ce valori neprețuite există aici. Este meritul generațiilor care au fost și care sunt, generații de căutători în colbul Bărăganului, de unde au împlinit imaginea monumentelor istorice care există în câmpia mănoasă și prin destinul ei istoric.

Așezând între paginile sale LISTA REZERVAȚIILOR ARHEOLOGICE DIN JUDEȚUL CĂLĂRAȘI precum și MONUMENTE ISTORICE DE ARHITECTURĂ DIN MUNICIPIUL ȘI JUDEȚUL CĂLĂRAȘI, alături de tablourile sintetice ale tuturor acestor valori fundamentale, prezentul CATALOG se înscrie ca o lucrare UNICAT, DE REFERINȚĂ, în orice caz PRIMA de acest fel pentru teritoriul de acolo de unde Dunărea își înclină trupul în trupul țării.

Ca orice început, totul poate fi perfectibil. Veți găsi în acest catalog informații și fotografii ale unora dintre monumentele și siturile arheologice aflate pe Lista Monumentelor Istorice a județului Călărași aprobată în anul 1991 de Comisia Națională a Monumentelor Istorice, dar și fotografii și informații ce prezintă monumente și situri arheologice care vor fi propuse spre a-și găsi locul firesc în această listă. Motiv pentru care, cu siguranță, va urma și un al doilea CATALOG, poate mai amplu, poate și mai interesant. Oricum, așezați-l pe acesta într-un colț de raft al bibliotecii, să îl puteți răsfoi de câte ori curiozitatea își va face simțită prezența. De acolo va ajunge, cu siguranță și într-un colț al inimii...

prof. SORIN DANCIU

INTRODUCERE ȘI PREZENTARE GENERALĂ

Monumentele istorice de pe raza județului Călărași sunt parte integrantă a patrimoniului cultural național la Dunărea de Jos. Majoritatea patrimoniului cultural mobil se află în colecțiile Muzeului Dunării de Jos Călărași și ale Muzeului de arheologie „Gumelnița” din Oltenița.

Monumentele istorice din acest colț de țară se caracterizează prin **rezervațiile arheologice** de importanță națională și europeană.

Reprezentative pentru monumentele și rezervațiile de arhitectură din sudul României sunt ctitoriile lui Matei Basarab de la Negoiești, Plătărești, sau Mânăstirea. Cel mai vechi monument istoric medieval îl constituie ruinele mânăstirii Cătălui, de pe raza comunei Căscioarele, pe malul nordic al lacului, după care i s-a dat numele în prima jumătate a secolului al XVI-lea de către Stan din Corbi și soția sa Caplea, descendentă din neamul voievodului Vlad Călugăru.

Cadrul geografic

Zona care face obiectul prezentării noastre este cuprinsă între râurile Argeș, la vest și Ialomița, la est, Subcarpații, la nord și Dunărea la sud, unitate geografică componentă a Câmpiei Române (pl.I).

Întreaga zonă se sprijină pe Dunăre, a cărei personalitate geografică s-a imprimat ținutului Câmpiei Române sub toate aspectele sale: geofizic și geologic, geografic și geomorfologic,

climatic, hidrografic, pedologic, geotehnic și geobotanic. Elementul cel mai important, atât din punct de vedere genetic și cronologic, cât și sub raport morfologic este Valea Dunării cu elementele ei componente, lunca și sistemul de terase.

Cunoașterea complexă, sistemică a realităților geomorfologice din Câmpia, Lunca și Valea Dunării sub toate raporturile ne ajută să reconstituim condițiile în care au evoluat comunitățile umane de-a lungul timpului pe raza județului Călărași. Cercetările interdisciplinare efectuate în ultimul deceniu au pus în evidență anumite perioade de extindere a vegetației lemnoase. Aceste modificări s-au datorat procesului de încălzire a climei.

În preistorie, Delta Dunării ocupa o suprafață mult mai mare decât pe actualele aliniamente. Retragerea deltei s-a produs în holocen, ca urmare a unei mișcări de transgresiune marină. Această retragere a deltei a făcut posibilă pătrunderea și apoi sedentarizarea primelor comunități umane neolitice.

Scurt istoric al cercetării și conservării monumentelor

Primele mențiuni despre existența unor vestigii arheologice și monumente istorice apar în Dicționarul Geografic al lui I. Provianu, un adevărat îndrumar în epocă, care a fost utilizat cu succes și de primul explorator al zonei dunărene, topometristul Pamfil Polonic. Cercetările propriu-zise au început în anii 20 sub egida Muzeului Național de Antichități. Așezările preistorice depistate de-a lungul Dâmboviței, Ialomiței și Dunării, printr-o serie de periegeze, vor face obiectul unor viitoare cercetări arheologice sistematice. V. Pârvan și I. Andrieșescu au inițiat un program de cercetare arheologică a Munteniei care urmărea cu precădere, studierea neoliticului din sudul României, dar și protejarea celor mai importante situri.

Prima formă de ocrotire a patrimoniului arheologic a constituit-o identificarea celor mai însemnate așezări construite de diferite comunități umane de-a lungul vremii. Din colectivul care a efectuat primele cercetări de suprafață și sondaje au făcut parte specialiști care vor

deveni adevărate personalități ale arheologiei românești, precum Ecaterina și Radu Vulpe, Hortensia și Vladimir Dumitrescu, Ion Nestor, Vasile Christescu, Gh. Ștefan, Dorin Popescu, Mircea Petrescu-Dîmbovița.

Cercetarea de teren sistematică a suprafeței cuprinse între lacurile Mostiștea și Călărași a dus la identificarea unor așezări neolitice foarte importante pentru studierea preistoriei românești, cum sunt stațiunile de la Sultana, com. Mânăstirea sau Grădiștea Ulmilor, com. Ciocănești. O bună parte din informațiile științifice ce au rezultat din aceste periegeze au fost fructificate de istoricul I. Nestor în sinteza despre preistoria României.

Cercetările de teren efectuate Vl. Dumitrescu și I. Nestor pe malurile lacului Boian (situat în lunca Dunării, între Călărași și Mânăstirea) au fost finalizate prin săpăturile sistematice practicate de V. Christescu în 1924 și continuate de E. Comșa între 1956 și 1965. În vara anului 1925 Vl. Dumitrescu începea primele săpături arheologice sistematice pe Măgura Gumelnița, unde s-a realizat în premieră stratigrafia unei așezări preistorice de importanță mondială.

Periegezele organizate de Niță Anghelescu în anii '50-'60 în sud-estul Munteniei au dus nu numai la îmbogățirea colecțiilor muzeului din Călărași, dar și la descoperirea de noi așezări preistorice, a căror viitoare cercetări prin săpături sistematice vor spori în mod substanțial cunoștințele noastre despre comunitățile umane din pragul neoliticului dezvoltat. Stațiunile arheologice de la Gumelnița, lângă Oltenița (cercetări Vl. Dumitrescu), Grădiștea Ulmilor, com. Ciocănești (cercetări internaționale V. Christescu, J. Nestupny, N. Plopșor, E. Comșa), Grădiștea Coslogeni, com. Roseți (cercetări S. Morintz, P. Diaconu, N. Anghelescu, A. Atanasiu, M. Neagu), Lunca - La Grădini (cercetări M. Neagu), Vlădiceasca-Gherghelăul Mare (aflate sub apele lacului Frâsinet), com. Valea Argovei (cercetări D. Șerbănescu), Gălățui-Movila Berzei, com. Alexandru Odobescu

(cercetări M. Neagu), Spanțov (cercetări S. Morintz, B. Mitrea), Fundu Chiselet (cercetări H.Dumitrescu), Căscioarele-Ostrovel (Vl. Dumitrescu, S.Marinescu-Bîlcu, Al. Bolomey), Măgura Cunești (L. Frobenius, D. Popescu), Oltenița-Renie (cercetări S. Morintz, P. Roman), Radovanu (E. Comșa, S. Morintz, D. Șerbănescu) sunt rezervații-monumente istorice care jalonează preistoria României și a Europei.

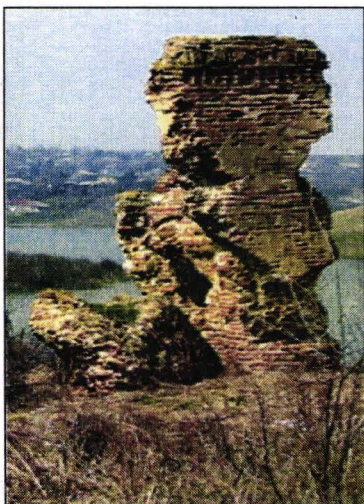
Integrarea rezultatelor cercetării neo-eneoliticului dunărean în circuitul științific internațional a fost realizată prin contribuțiile arheologilor Vladimir Dumitrescu, Silvia Marinescu-Bîlcu (acuratețea și justetea observațiilor legate atât de conținutul culturii materiale și încadrare cronologică, cât și în privința relațiilor cu alte civilizații), Eugen Comșa, Sebastian Morintz, Leo Frobenius, Sven Hansen (Germania), Douglass Bailey, John Chapman (Marea Britanie).

dr. arhg. Marian Neagu

MONUMENTE ISTORICE LA DUNĂREA DE JOS

Dacă în domeniul patrimoniului arheologic, județul Călărași constituie una din cele mai importante zone ale Europei, celelalte categorii de monumente istorice au atras deopotrivă atenția specialiștilor. Astfel, marele istoric Nicolae Iorga s-a implicat profund în restaurarea unor monumente de arhitectură din aceste ținuturi. Turnul-clopotniță de formă octogonală al Schitului Codreni, com. Gurbănești (aflat din 1985 sub apele sistemului Mostiștea III - Gurbănești) sau ansamblul monumental de la Negoiești au fost restaurate la inițiativa și prin preocuparea marelui savant. De-a lungul timpului o serie de arhitecți remarcabili sau profesori precum Grigore Ionescu, profesorul Cișmigiu, Gh. Curinschi-Vorona, Călin Hăinărescu, Dumitru Botez au proiectat și au lucrat la monumentele istorice de pe raza județului Călărași.

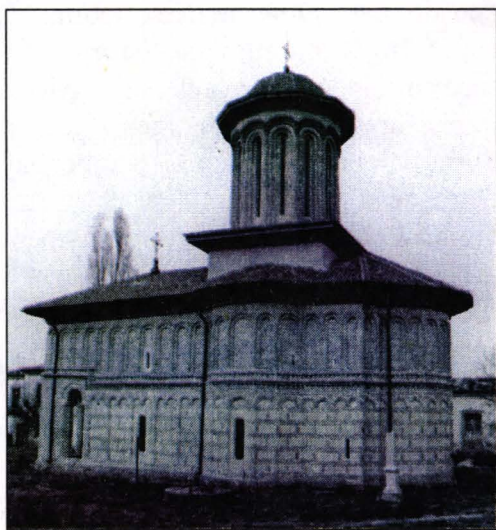
Monumentul istoric de la Cătălui, comuna Căscioarele, (12B082 - cod Lista monumentelor istorice a județului Călărași 1991) cuprinde vestigii istorice din epoca bronzului, prima epocă a fierului (hallstatt), dar mai ales un ansamblu arhitectural, datat la 1560-1577, veche locuință feudală construită de



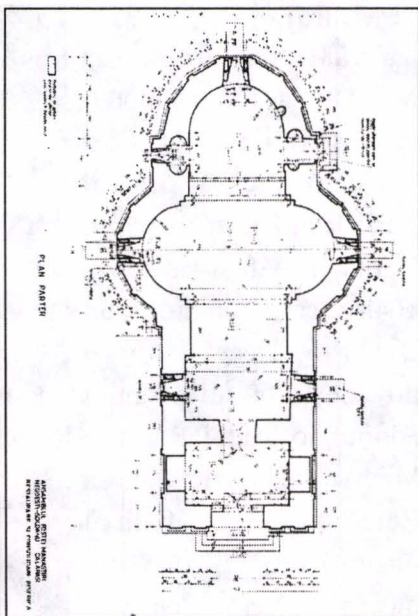
Stan din Corbi și soția sa Caplea (descendentă din neamul voievodului Țării Românești, Vlad Călugărul). Locuința feudală și construcțiile vecine au fost transformate în chilii călugărești. Ansamblul arhitectural mai cuprinde o biserică în plan treflat în care s-au aflat 2 lespezi din calcar ce acopereau mormintele ctitorilor.

Monumentul istoric de la Plătărești, comuna Plătărești, (12B117) este reprezentat de mănăstirea „Sfântul Mercurie“ ridicată în timpul domniei lui Matei Basarab, în urma victoriei obținute asupra tătarilor de domn, în localitatea Nenișeni (azi Armășești) situată pe cursul apei Ialomița, în anul 1639; Mănăstirea a fost construită între

1639-1649 și prin strădania a doi dintre boierii credincioși lui Matei Basarab, Mitrea Pitarul și fiul său Albu Clucerul. Moșia a aparținut lui Filip, mare armaș, atestat în 1589 ca proprietar zestral. Filip avea moșia de la socrul său Udriște din Mărgineni, marele vornic, care la rândul său o moștenise de la domnitorul Radu de la Afumați, socrul său.



Monumentul istoric Negoiești, comuna Șoldanu, (12B104) edificiu de cult ortodox ridicat între 1648-1649 de domnul Matei Basarab, după cum indică pisania în limba slavonă a lăcașului; aflat la începutul secolului al XX-lea într-un stadiu avansat de ruină, așa cum consemna Nicolae Iorga. Ansamblul arhitectonic se compune din turnul-clopotniță, biserica, casa domnească, chilii și zidurile duble impunătoare ale mănăstirii.

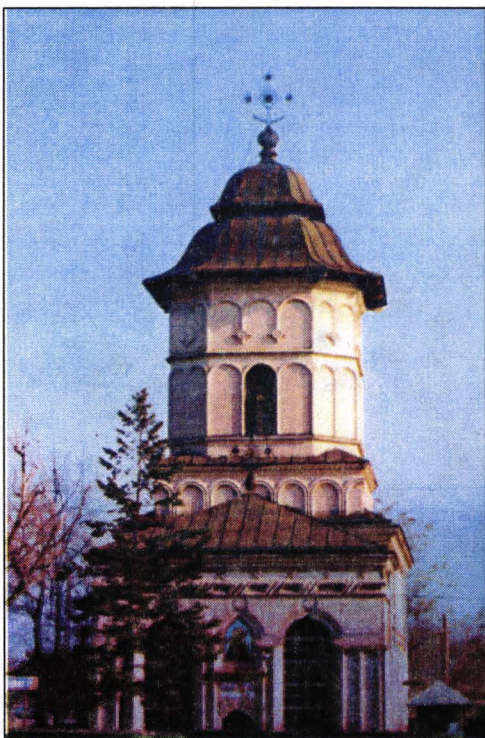


Istoria mănăstirii Negoiiești are implicații profunde în istoria Țării Românești. În vremea lui Matei Basarab, Negoiieștii au fost o adevărată reședință de vară a Țării Românești din care s-au emis 181 de hrisoave al domnitorului.

Monumentul se află astăzi în situația următoare: biserica este restaurată în proporție de 80%; se impune însă restaurarea turnului - clopotniță, a casei domnești și refacerea zidurilor exterioare ale mănăstirii.



Monumentul istoric Mânăstirea, comuna Mânăstirea (12B103) monument istoric de cult ortodox, situat pe vechiul oraș al Țării Românești dispărut, Cornățel. A fost ridicat la 1648 de către domnul Matei Basarab, așa cum o dovedește textul pisaniei „domn Io Matei Basarab Voievo(d) și de doamna sa Elina“; tot din text aflăm că hramul edificiului este mucenicul Nestor. Astăzi se păstrează doar biserica care a fost supusă în două rânduri restaurării, la 1900 și 1937.



Monumentul istoric „Mânăstirea Frunzânești” (12B098)

Ctitorie a boierului Radu Dudescu, ridicată în 1732.

Complexul arhitectural se compune din biserică, zidurile mânăstirii, beciurile familiei Dudescu. Cunoscută în literatura de specialitate ca „Micul Văcărești”.

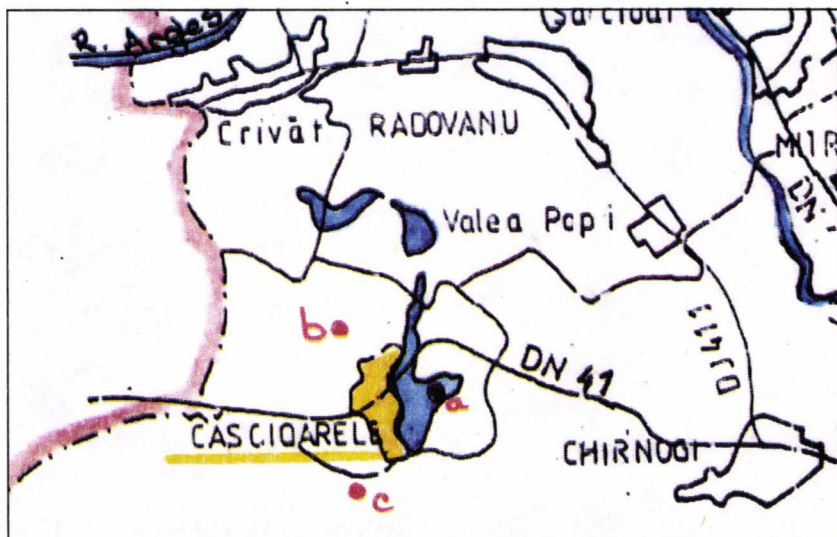
Starea de conservare: structura de rezistență a fost foarte grav afectată de cutremurul din 1977.

Operații urgente: sprijinirea și consolidarea bisericii; cercetare arheologică; restaurare – conservare.

dr. arh. Marian Neagu

**MONUMENTE ȘI SITURI ARHEOLOGICE
DIN JUDEȚUL CĂLĂRAȘI**

ZONA CĂSCIOARELE



1. Sat Căscioarele, com. Căscioarele, punct *Ostrovel* (12 A 004)

Așezarea de tip *tell* se află pe ostrovelul lacului Cătălui, într-un golf străjuit din trei părți de pantele înalte ale terasei Dunării, la 17 km vest de Oltenița

Din cauza eroziunii, Ostrovelul avea o formă aproape circulară, cu diametrul de 65-70 m. Cercetările au început în 1925, fiind conduse de Gheorghe Ștefan, și au continuat, cu mari întreruperi, până în 1960. Ultimile campanii au fost conduse de Vladimir Dumitrescu.

Au fost descoperite în cursul cercetărilor dovezi ale unei îndelungate viețuiri în acest spațiu, din epoca neolitică (mil. V a. Ch.), până în sec. I-II p. Ch.

Stratigrafia așezării de pe Ostrovel este următoarea:

- nivel Boian Spantov (mil. V a. Ch.)
- nivel Gumelnița A2 (mil. IV a. Ch.)
- nivel Gumelnița B1 (mil. III a. Ch.)

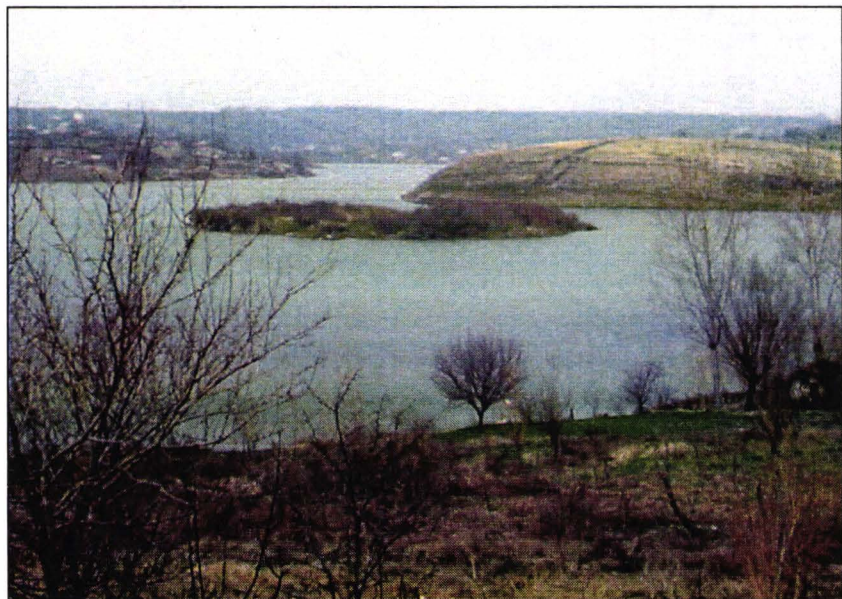
Materiale arheologice sporadice Cernavodă I, Hallstatt, La Tene (mil III - sec. I a. Ch).

Cel mai important nivel cultural de aici este cel aparținând eneoliticului final, cultura Gumelnița, faza B1 (mil III a. Ch), reprezentat de cele 16 locuințe de suprafață, distruse în urma unui incendiu puternic.

Toate locuințele aveau forma dreptunghiulară, construite la suprafața solului, cu pereții dintr-un schelet de lemne destul de groase, uneori secționate vertical, iar altele sub formă de blăni groase, între care se practica o împletitură de nuiele și trestii, totul fiind lipit apoi cu lut galben amestecat cu multe paie.

Fiecare locuință avea o vatră de foc, rectangulară care a suferit mai multe refaceri, în unele dintre locuințe întâlnindu-se și lavițe pentru dormit sau pentru depozitat anumite obiecte.

Locuințele descoperite aici precum și numărul mare al obiectelor de tot felul confirmă nivelul ridicat de dezvoltare al civilizației Gumelnița. (MN)



2. Sat Căscioarele, com. Căscioarele, punct *D'aia Parte* (12A006)

Așezarea se află pe promontoriul aflat la nord-vest de ostrovelul lacului Cătălui, la aproximativ 100 m de acesta, pe terasa înaltă a Dunării. La aproximativ 500 m est de acest punct se află ruinele mănăstirii Cătălui și pădurea Tufele Grecului.

Au fost efectuate cercetări sistematice (1963-1971; 1991-1997) de către Barbu Ionescu, Done Șerbănescu, Valeriu Sârbu, Stănică Pandrea, Paul Damian.

Locuirea neolitică a acestui punct este marcată de vestigii aparținând culturilor Dudești (faza Cernica), Boian (fazele Vidra și Spanțov), Gumelnița (faza A1), precum și o necropolă gumelnițeană. Locuirea post-neolitică este atestată de descoperirea unor morminte aparținând epocii bronzului (cultura Tei) și a unei cetăți geto-dacice (sec. IV-III a. Chr.). (MN)

3. Sat Căscioarele, com. Căscioarele, punct *Șuvița Hotarului* (12A003)

Așezarea se află la 200 m sud-vest de sat. Materialele descoperite aici se încadrează din punct de vedere cronologic perioadei La Tene (geto-daci) și epocii migrațiilor (sec. VI-X). (MN)

4. Sat Căscioarele, com. Căscioarele, punct *ruinele Mănăstirii Cătălui* (12A005)

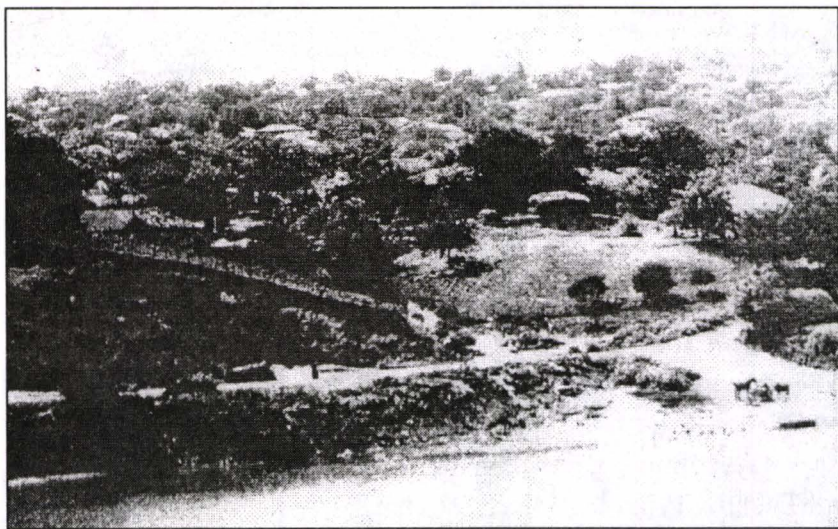
Monumentul istoric este situat pe terasa joasă din partea estică a lacului Cătălui la poalele pădurii *Tufele Grecului* într-o zonă bogată în vestigii arheologice de pe teritoriul comunei Căscioarele, jud. Călărași, pe o suprafață de circa 2 ha. Situată pe povârnișul estic al Văii Cătăluiului, alcătuit din două terasări naturale cuprinse între două mici izvoare, între lac și pădurea Tufele Grecului, se află ruinele fostei Mănăstiri Cătălui.

Zona a fost locuită în epoca neolitică - cultura Gumelnița -, epoca bronzului (cultura Glina), prima epocă a fierului, de geto-daci în a doua epocă a fierului și în secolul al VI-lea p. Ch.

Cea mai intensă locuire aparține însă evului mediu cu mai multe faze de evoluție.

Azi, în zonă, se mai păstrează la suprafață doar ruinele părții de nord ale fostului turn clopotniță. În schimb, în pământ, pe adâncimi ce merg până la circa 2 m, sunt relativ bine conservate zidurile fundațiilor atât ale bisericii cât și ale construcțiilor adâncite - turnul clopotniță, stăreție, chilii, zidul înconjurător datat sec. XVI. De asemenea, în pământ, se păstrează mare parte din fostul cimitir din jurul bisericii precum și diverse locuințe - bordeie și colibe cu cuptoare sau vetre. (MN)

5. Sat Căscioarele, com. Căscioarele, punct Ion Barbu
(propunere)



Așezarea Dudești și Bolintineanu se află în curtea locuitorului Ion Barbu situată pe terasa mijlocie a lacului Cătălui, pe un promontoriu din partea de est a comunei. (MN)

În cursul unei perioade îndelungate, (mil. V a Ch.), pe același teren s-au succedat, la intervale inegale de timp, 11 comunități, toate aparținând culturii Gumelnița (fazele A1 și B), reprezentate prin resturi de locuințe, ca și a unor vetre sau straturi subțiri de arsură. Cele 11 așezări suprapuse demonstrează că locuirea gumelnițeană de la Măgura Cunești, a durat multă vreme, cu unele întreruperi. Locuirea post-gumelnițeană este marcată de o necropolă feudală târzie. (MN)

2. Sat Grădiștea, com. Grădiștea, punct *Grădiștea Ceacu*. (12 A 025)

Cunoscuta așezare preistorică se află în punctul Ceacu, pe malul fostului lac Călărași, la 400 m de la Valea Plopului, în dreptul satului Cuza Vodă.

Pe o distanță de aproximativ 300 m au fost descoperite vestigii datând din perioada neolitică (cultura Bolintineanu mil. V a. Ch.; cultura Boian, faza Giulești - mil. V a. Ch.; cultura Gumelnița mil V-IV a. Ch.; Cultura Cernavodă I - mil. IV a. Ch.), epoca bronzului târziu - cultura Coslogeni, mil. II-I a. Ch., și un nivel de locuire datând din sec. X-XI - perioada feudalismului târziu.

Au fost descoperite în cursul cercetărilor mai multe locuințe din perioadele menționate mai sus, ceramică specifică, unelte de silex și os precum și mai multe statuete din lut ars. (MN)





fragmentele unui sanctuar miniatural. În interior au existat mai multe lavițe patrulate, două vetre cu prag înalt, iar în centru un stâlp de formă pătrată.

În afara pieselor de mobilier a fost descoperită o cantitate importantă de vase ornamentate luxuriant și două statuete antropomorfe fragmentare. (MN)

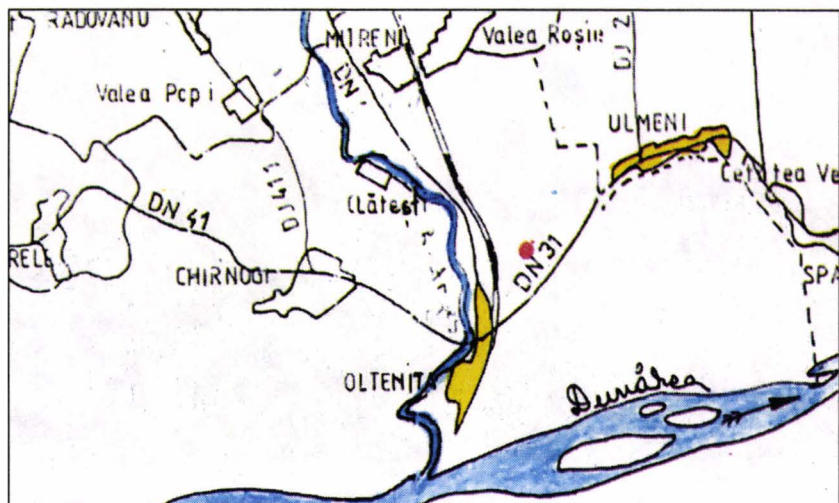
2. Sat Al. Odobescu, com. Al Odobescu, punct *Ostrovul Barza* (12 A 036)

Ostrovul Barza, pe care se află stațiunea arheologică, este situat în lacul Potcoava (partea vestică), actualmente fiind acoperit de ape. Aici s-au descoperit vestigiile arheologice datând din eneolitic (cultura Gumelnița). (MN)

3. Sat Potcoava, com. Al. Odobescu, punct *La Grotă* (propunere)

Stațiunea arheologică se află la 1 km est de punctul Movila Berzei, pe terasa înaltă a Lacului Potcoava. În anul 1954 s-a efectuat aici o cercetare de suprafață (Niță Anghelescu, Apostol Atanasie, Niculae Conovici) fiind descoperite vestigiile arheologice datând din neolitic (cultura Gumelnița) și evul mediu (cultura Dridu). (MN)

ZONA GUMELNIȚA



1. Gumelnița, oraș Oltenița, punct *Movila Calomfirescu* (12A037)

Punctul este situat „la 5 km est de Oltenița pe un martor de eroziune rupt din terasa înaltă a Dunării“. Așezarea de tip *tell* se întinde pe o suprafață de cca. 2 ha, iar la sud se află un *tell* mai mic.

În această zonă, au fost întreprinse o serie de sondaje în 1924-1925, 1960 de către Vladimir Dumitrescu și Barbu Ionescu.

Locuirea anterioară culturii Gumelnița este marcată de „câteva fragmente Boian. Movila Gumelnița a putut fi locuită încă din fazele finale ale culturii Boian, deși aceste fragmente pot proveni și din așezarea Boian identificată în 1961 pe una din terasele vecine“.

Locuirea Gumelnița (4 niveluri):

- nivel Gumelnița A2 a-3,00 m reprezintă „faza Gumelnița A2 în plină desfășurare“: piese de cupru, pandantiv de aur antropomorf;
- nivel Gumelnița A2 b - 1,50/1,70m;
- nivel Gumelnița A2 c - 0,70/1,00 m „sfârșitul fazei Gumelnița A2 și eventual trecerea spre Gumelnița B“; în strat s-au descoperit mai multe figurine antropomorfe: perechea de „îndrăgostiți“, statueta „tesaliană“;

- nivel Gumelnița B1: (3765±70 b.c.) figurine de os;
- în toate cele patru niveluri a-au descoperit locuințe de suprafață cu inventar bogat. Podeaua era realizată din pământ bătătorit acoperit cu lut și „pereții din pari destul de groși legați între ei prin împletitură de nuiele și cu mult lut în care erau amestecate paie și pleavă“. Locuirea post-gumelnițeană este reprezentată de fragmente ceramice Cernavodă I peste ultimul nivel Gumelnița B (până la - 0,60 / 0,70 m), fără să constituie un nivel propriu-zis de locuire. (CL)

2. Gumelnița, oraș Oltenița, terasa vis-a-vis de tell (12 A 040)

În această zonă, la sfârșitul anilor '50, au fost descoperite accidental câteva morminte de inhumatie aparținând culturii Gumelnița, cu ocazia realizării de către localnici a unor gropi pentru scoaterea lutului din râpa terasei. Datorită acestor descoperiri, în anii '60 s-a realizat o săpătură sistematică, cu scopul de a confirma existența unei necropole pe această terasă. Ulterior, în anii '70, în incinta fostului I.S.C.I.P. Ulmeni, aflat pe aceeași terasă (150 m nord-vest de șoseaua Oltenița-Călărași), cu prilejul unor lucrări de amenajare, au fost identificate alte morminte aparținând aceleiași culturi. Pe baza acestor descoperiri s-a presupus că terasa de vis-a-vis de tell a fost folosită de locuitorii așezării eneolitice (măgura Calomfirescu) drept necropolă.

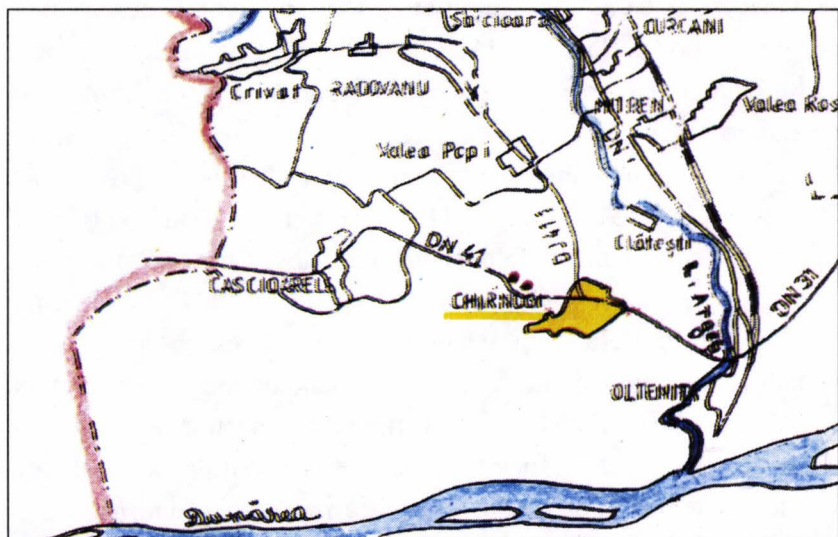
Cercetările au fost realizate de Silvia Marinescu-Bîlcu, Ersilia Tudor Iorgulescu, Barbu Ionescu, Done Șerbănescu. (CL)

3. Gumelnița, oraș Oltenița, punct Valea Mare (12 A 038)

Punctul Valea Mare se află pe terasa înaltă a Dunării, la 1 km nord-vest de Movila Calomfirescu, pe malul drept al Văii Mari, în această zonă fiind descoperită o altă necropolă a purtătorilor culturii Gumelnița. Aici, cu ocazia construirii poligonului de tragere, au fost distruse mai multe morminte. Această necropolă a aparținut, probabil, tot așezării eponime. Tot aici s-au descoperit și alte vestigii arheologice din eneolitic (cultura Gumelnița) și La Tene (geto-daci).

Cercetări realizate de Done Șerbănescu. (CL)

ZONA CHIRNOGI



1. Sat Chirnoși, com. Chirnoși, punct Cartierul Rudărie (12A 009)

În urma cercetărilor din anii '70, a fost descoperită o importantă așezare getică (sec. II-I a. Ch.). Tot în aceeași zonă s-au găsit și urme de locuire din sec. III-IV, precum și dovezi ale locuirilor din sec. VI-VII și sec. IX-X.

2. Sat Chirnoși, com. Chirnoși, punct Șuvița lui Vulpe (12A 011)

Stațiunea arheologică se află la 2 km est de sat, pe terasa înaltă a Dunării, în apropierea ravenei ce secționează terasa, numită de localnici Șuvița lui Vulpe.

Aici s-au descoperit vestigiile arheologice La Tene (geto-daci).(DC)

3. Sat Chirnoși, com. Chirnoși, punct Cariera de lut (12A 012)

Stațiunea arheologică se află la 500 m est de Cișmeaua Mare. Aici s-au descoperit vestigiile arheologice La Tene (geto-daci).(DC)

4. Sat Chirnoși, com. Chirnoși, punct Șuvița Hotarului (12A 013)

Stațiunea arheologică se află în via lui Codrin Stanca Bănățeanu. Aici s-au descoperit vestigiile arheologice La Tene (geto-daci).(DC)

5. Sat Chirnoși, com. Chirnoși, punct *Șuvița Iorgulescu* (propunere)

În acest punct a fost descoperită o necropolă interesantă, care cuprinde morminte ce aparțin mai multor perioade istorice. Mormintele aparținând culturii Gumelnița sunt în număr de 54. Celelalte morminte aparțin epocii bronzului (cultura Tei). Este vorba despre 10 morminte de inhumație. Acest grup de morminte reprezintă singura necropolă aparținând culturii Tei. Cercetările au fost realizate de Sebastian Morintz, Barbu Ionescu, Done Șerbănescu. (CL)

6. Sat Chirnoși, com. Chirnoși, punct *Terasa Rudarilor* (propunere)

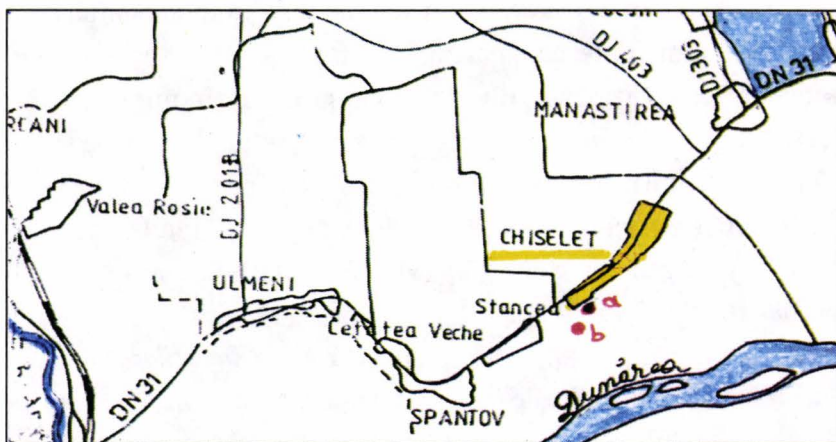
La aproximativ 2 km de punctul menționat anterior, pe terasa din dreptul punctului „La Rudari“, se află o altă necropolă mai mică, alcătuită din 16 morminte ce aparțin culturii Gumelnița. Cercetările au fost realizate de Done Șerbănescu. Tot în aceeași zonă s-a descoperit întâmplător un mormânt de incinerare, datând de la sfârșitul Hallstattului mijlociu (sec. VII a. Ch.). (CL)

7. Sat Chirnoși, com. Chirnoși, punct *Florea Baltag* (propunere)

Tell-ul se află pe terasa joasă a Dunării, la aproape 3 km vest de Chirnoși, între ravenele numite Șuvița lui Ghițan și Șuvița lui Vulpe. În 1961 a fost efectuat un sondaj arheologic de către Sebastian Morintz, Petre Roman, Barbu Ionescu. Stratul de cultură este considerabil și cuprinde mai multe așezări suprapuse din următoarele perioade:

- epoca neolitică, marcată de materiale arheologice aparținând culturilor Boian (fazele Vidra și Spanțov) și Gumelnița (fazele A1 și A2);
- epoca bronzului marcată de materiale arheologice aparținând culturii Cernavodă (faza I). (MN)

ZONA CHISELET



1. Sat Chiselet, com. Chiselet, punct Măgura Fundeanca (12 A 014)

Stațiunea arheologică se află la 2,5 km sud-est de sat și la 300 m sud de privalul Scoiceni, în lunca Dunării, pe un grind. Acest sit mai este cunoscut și sub numele de Grădiștea Fundeanca sau Fundu Chiselet. Este vorba despre o așezare de timp tell, de formă circulară alungită, cu o lungime de 70 m pe direcția est-vest și 40 m lățime pe direcția nord-sud. Locuirea de aici aparține perioadei eneolitice (cultura Gumelnița). În nivelul superior au fost descoperite și urme ale unei locuiri aparținând epocii bronzului.

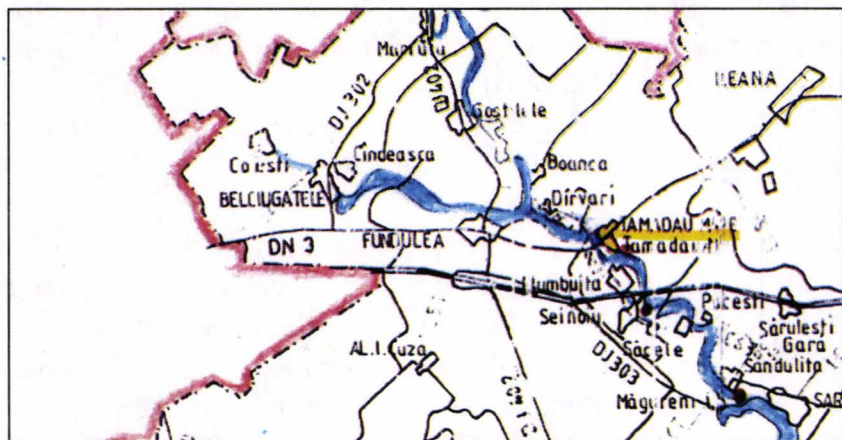
Prima cercetare a acestei așezări a fost realizată de către arheologii germani, în timpul primului război mondial. Ulterior, în anii '20 s-a realizat o cercetare sistematică de către Hortensia Dumitrescu. În ultimii ani au fost efectuate mai multe cercetări de suprafață de către colectivul Muzeului Dunării de Jos Călărași. (CL)

2. Sat Chiselet, com. Chiselet, punct fostul sediu CAP (12 A 015)

Stațiunea arheologică se află la 50m sud-est de sat, lângă sediul fostului CAP, pe terasa înaltă a Dunării.

Aici s-au descoperit vestigii arheologice din epoca neolitică și La Tene (geto-daci). (CL)

ZONA TĂMĂDĂU



1. Sat Șeinoiu, com. Tămădău Mare, punct *La cimitir* (12 A 054)

Așezare situată pe terasa joasă a Mostiștei, pe locul unde acum se află vechiul cimitir al satului.

Mihai Șimon a realizat aici cercetări sistematice (1981, 1984).

Locuirea neolitică este atestată de descoperirea unei așezări aparținând culturii Gumelnița care cuprinde:

- două niveluri Gumelnița A2 - în acest nivel a fost descoperită o locuință de suprafață incendiată, cu preții ridicați în tehnica paiantei;
- nivel Gumelnița B1 - o locuință neincendiată, abandonată în ultimul nivel de locuire al așezării.

Locuirea post-gumelnițeană este reprezentată de gropi dacice. (MN)

2. Sat Tămădău Mare, com. Tămădău Mare, punct *Valea Călugărească* (12 A 055)

Stațiunea arheologică se află la 2 km sud-est de localitate, pe malul stâng al Mostiștei.

Aici s-au descoperit vestigiile arheologice La Tene (geto-daci). (MN)

3. Sat Măgureni, com. Sărulești punct *Pârlita* (propunere)

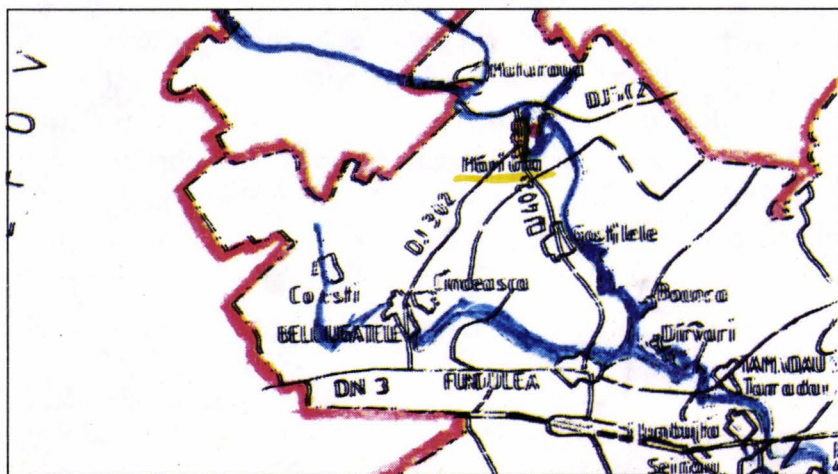
Tell-ul este situat pe un ostrov în mijlocul bălții Pârlita. Au fost efectuate cercetări sistematice (1938, 1981) de către Dinu V. Rosetti și respectiv Cornel Hălcescu.

Nivelurile aparținând culturii Gumelnița se încadrează în fazele, A2 și respectiv B1 (mil IV-III a. Ch.). (MN)

4. Sat Săndulița, com. Sărulești (propunere)

Pe terasa înaltă a malului stâng al Mostiștei, la 150 m de satul Măgureni și 500 m sud de Săndulița, s-a identificat, în urma cercetărilor de suprafață efectuate de către George Trohani și Done Șerbănescu, vestigii arheologice aparținând epocii neolitice (cultura Gumelnița) și epocii bronzului (cultura Glina). (MN)

ZONA GOSTILELE - MĂRIUȚA - MATARAUA



1. Sat Mataraua, com. Belciugatele (12 A 032)

Așezare situată pe terasa înaltă a Mostiștei la aproximativ 200 m est de sat.

În urma cercetărilor de teren, efectuate în a doua jumătate a sec. XX, a fost descoperită în acest punct o așezare geto-dacică, datând din sec. II a. Ch. - I p. Ch. de dimensiuni apreciabile (aprox. 2 ha).

Au fost descoperite câteva bordeie, în ruptura malului provocată de apele Mostiștei. (VP)

2. Sat Măriuța, com. Belciugatele, punct *La Movilă* (propunere)

Așezarea este situată pe teritoriul administrativ al comunei Belciugatele, pe terasa înaltă a Mostiștei. Promontoriul pe care se află punctul este înconjurat din trei părți de apele râului, datorită văii puternic meandrate a acestuia.

Au fost întreprinse cercetări sistematice între anii 1984 - 1991 de către Mihai Șimon; anii 2000-2001 de Silvia Marinescu-Bîlcu, Valentin Parnic, Eugen Paveleț, Dumitru Chiriac, Marian Neagu.

Locuirea anterioară culturii Gumelnița este marcată de un nivel Boian-Vidra, distrus de primul nivel gumelnițean, probabil la mijlocul mil. IV a. Ch.

Locuirii Gumelnița îi corespund două niveluri Gumelnița B1. Au fost descoperite, în cursul cercetărilor, mai multe locuințe incendiate în primul nivel gumelnițean și două locuințe neincendiate, abandonate de ultimii locuitori ai așezării.

Locuirea post-Gumelnița este reprezentată de un nivel feudal târziu, sec. XVI-XVII. (VP)



ZONA COCONI - SULTANA



1. Sat Coconi, com. Mânăstirea (12 A 017)

Stațiunea arheologică se află la 1 km nord-est de sat, pe terasa înaltă a Iezerului Mostiștea și la 2 km est de punctul Malu Roșu.

Aici s-au descoperit vestigii arheologice aparținând epocii bronzului (cultura Coslogeni), La Tene (geto-daci) și din perioada medievală.

2. Sat Sultana, com. Mânăstirea, punct Valea Orbului (12 A 052)

Stațiunea arheologică se află la 50 m nord-vest de sat, pe terasa joasă a Iezerului Mostiștea și 500 m nord-est de drumul Sultana-Curățești.

Aici s-a identificat și cercetat o necropolă neolitică (cultura Boian).

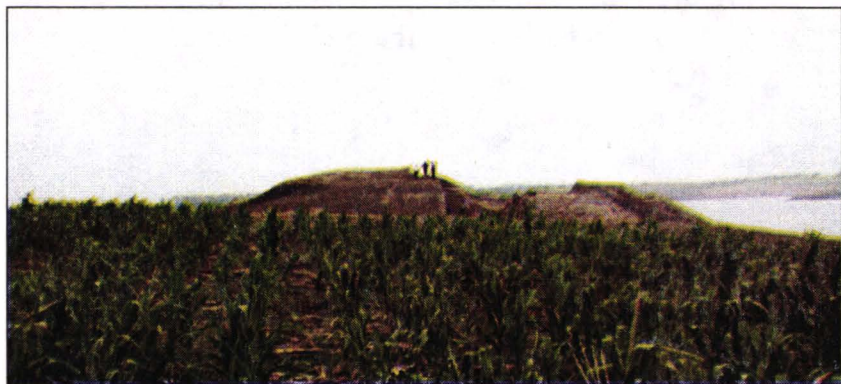
3. Sat Sultana, com. Mânăstirea, punct Ghețarie (12 A 053)

Stațiunea arheologică se află la 100 m est de punctul Malu Roșu, pe terasa înaltă a lacului Mostiștea și în valea Spre Enescu. Numele exact al acestui punct este Rățarie. Numele de Ghețarie a intrat în literatura de specialitate datorită unei erori, deoarece în această zonă nu a existat niciodată o ghețarie ci o rățarie.

În urma cercetărilor de suprafață realizate de către George Trohani și Done Șerbănescu s-a identificat o așezare neolitică (cultura Boian faza Vidra). Pe plaja lacului s-au descoperit fragmente ceramice aparținând și altor perioade: eneolitic (cultura Gumelnița), epoca bronzului (cultura Tei), prima epocă a fierului (cultura Mediaș), perioada geto-dacică. Tot în aceeași zonă a fost cercetată o necropolă aparținând sec. I p.Ch. (CL)

4. Sat Sultana, com. Mânăstirea, punct Malu Roșu (propunere)

Stațiunea arheologică se află la 800 m sud-sud-est de sat, pe terasa înaltă a lacului Mostiștea.



Așezarea eneolitică de tip tell de la Sultana, com. Mânăstirea, jud. Călărași reprezintă un caz special în contextul eneoliticului românesc. Cea mai mare parte a tell-ului a fost erodată de apele lacului Mostiștea, astăzi păstrându-se doar un rest cu diametrul de cca. 30 x 35 m, afectat în cea mai mare parte de vechile săpături. Sultana - Malu Roșu a fost primul sit gumelnițean care a făcut obiectul unor cercetări științifice în anii '20 ai secolului trecut, pentru ca, mai recent, după 1975 așezarea să fie cercetată aproape în întregime. Din păcate rezultatele acestor cercetări au rămas necunoscute. A rămas în schimb materialul arheologic care, prin originalitatea și spectaculozitatea sa face din Sultana un sit deosebit în cadrul epocii neolitice.

Stratul de cultură (3,80 m grosime) aparține culturii Gumelnița (fazele A1, A2 și B1). Într-o zonă restrânsă din partea de est și nord-est a așezării, precum și în șaua ce desparte tell-ul de terasă au fost descoperite sporadic materiale aparținând culturii Cernavodă II.

În urma cercetărilor s-a putut constata existența unui „șanț de apărare“. Din pământul scos a fost ridicat un val de pământ ce dublează spre interior șanțul. Valul se pare că a fost ridicat doar spre terasă (în partea de est, sud-est și sud-vest).

Cercetările au fost realizate de Ion Andrieșescu, Vladimir Dumitrescu, Barbu Ionescu, Constantin Isăcescu, Cornel Hălcescu, Radian Andreescu, Cătălin Lazăr, Valentin Parnic, Vasile Oprea, Florin Rădulescu, Cristina Panaiotu, Costel Haită, Ulrich Hambach.(CL)

4. Sat Sultana, com. Mânăstirea, punct *Curtea fostului I.E.L.I.F.* (propunere)

Stațiunea arheologică se află la 50 m est de punctul Malu Roșu, pe terasa înaltă a Iezerului Mostiștea. Aici s-au descoperit vestigii arheologice datând din sec. IV p.Ch.

Cercetări realizate de Cătălin Lazăr și Vasile Oprea. (CL)

5. Sat Sultana, com. Mânăstirea, punct *Valea Crângu* (propunere)

Stațiunea arheologică se află la 2 km est-sud-est de tell-ul eneolitic din punctul Malu Roșu, pe terasa înaltă a lacului Mostiștea, într-o zonă în care începea o vale, erodată la ora actuală în cea mai mare parte.

Aici s-au descoperit vestigii arheologice La Tene (geto-daci).

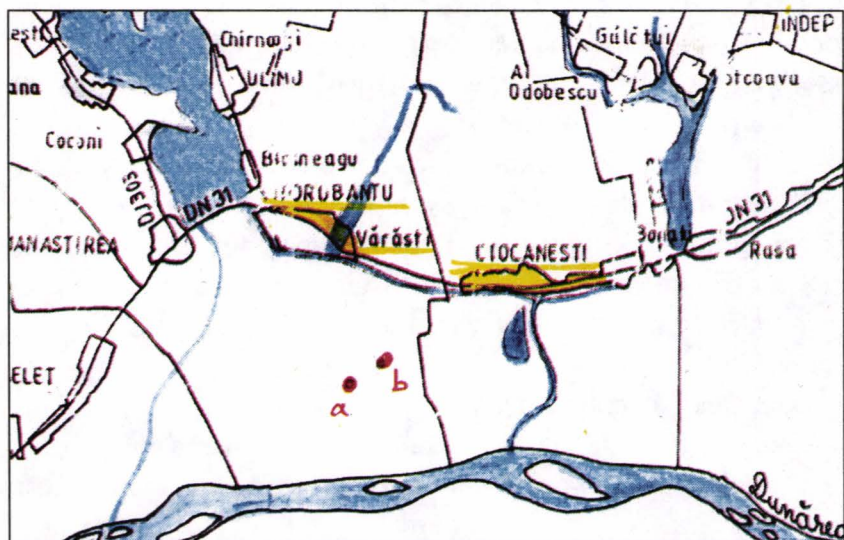
Cercetări realizate de Cătălin Lazăr și Vasile Oprea.(CL)

6. Sat Sultana, com. Mânăstirea, punct *Movila Sultana* (propunere)

Acest punct reprezintă un tumul aparținând perioadei migrațiilor, informațiile despre această cercetare fiind minime.

Cercetările au fost realizate de către Muzeul de Arheologie Oltenița. (CL)

ZONA „GRINDUL-GRĂDIȘTEA ULMILOR“



1. Sat Ciocănești, com. Ciocănești, punct Boian - Grădiștea Ulmilor (12 A 062)

Stațiunea eponimă a culturii Boian, din neoliticul dezvoltat, este situată pe grindul Grădiștea Ulmilor din mijlocul fostului lac Boian.

Au fost descoperite urme sporadice ale culturii Dudești (mil. V a. Ch.).

Pe teritoriul așezării Boian A, de la Grădiștea Ulmilor, faza Giulești a fost documentată doar prin câteva fragmente ceramice izolate. Cel mai bine este reprezentată faza Vidra, a culturii Boian, printr-un strat de cultură continuu, conținând numeroase fragmente ceramice specifice fazei, unelte din silex și topoare de tuf vulcanic, obiecte de aramă și aur, figurine antropomorfe, urmele unor locuințe de suprafață, rectangulare, cu verandă și cu podea de lut, vatră așezată în mijlocul locuinței.

Faza Petru Rareș a culturii Boian este reprezentată în stațiunea Boian A, de pe Grădiștea Ulmilor prin diferite fragmente ceramice, rare.

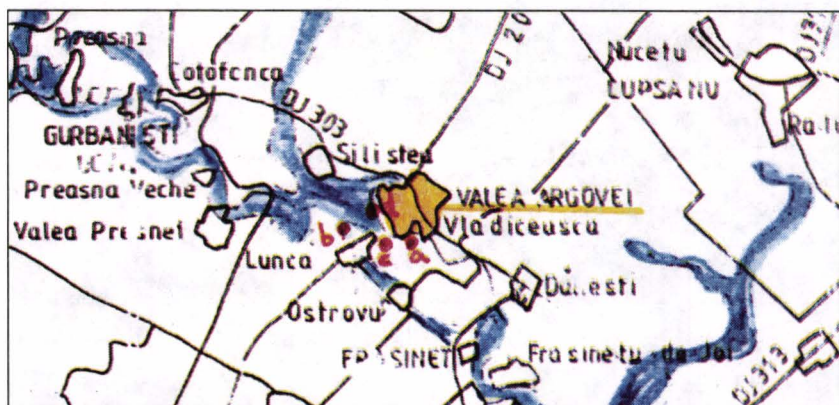
Stațiunea gulmenițeană Boian B se află la extremitatea de est a grădiștei, pe un tell erodat în vechime din trei părți de apele lacului Boian. Când s-au făcut primele săpături, în 1924, el avea o lungime de 80 m (direcție est-vest) și o lățime de 20 m (direcție nord-sud).

În apropierea tell-ului, în partea de nord, a fost descoperită în 1953 necropola plană a acestei așezări de către Niță Anghelescu și Eugen Comșa. În cuprinsul suprafețelor săpate au fost descoperite 118 morminte aparținând așezării culturii Gumelnița, dar și morminte aparținând fazei de tranziție de la cultura Boian la cultura Gumelnița.

Așezarea gumelnițeană a fost foarte bogată și locuită un timp îndelungat (stratul de cultură este gros de peste 5 m) și suprapune un nivel cu materiale aparținând culturii Dudești și fazei Bolintineanu a culturii Boian. În anul 1960 s-a descoperit întâmplător, după o inundație, la baza versantului de sud al tell-ului un depozit de 31 ace cupru. Asemenea ace de cupru s-au mai descoperit în cursul săpăturilor efectuate în necropola așezării gumelnițene. În perioada finală a așezării (Gumelnița B1 - Cernavodă I) așezarea era întărită cu palisadă. (MN)



ZONA VALEA ARGOVEI



1. Sat Lunca, com. Valea Argovei, punct *La Grădini* (12 A 030)

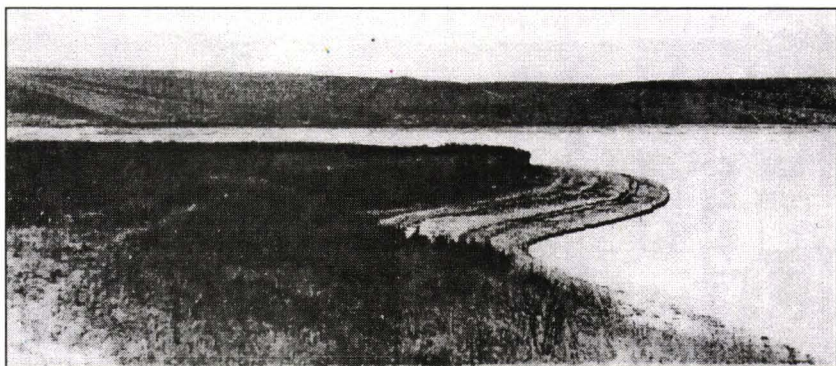
Stațiunea neolitică este situată pe terasa inferioară a lacului Mostiștea, la 800 m nord-vest de sat. Așezarea este întinsă de-a lungul malului lacului pe o suprafață de aproximativ 250m lungime și 200m lățime.

Stratigrafia așezării este următoarea:

- nivel de cultură aparținând culturii Bolintineanu;
- humus vegetal ce conține material arheologic aparținând culturii Dridu.

În așezarea neolitică s-au descoperit atât locuințe de suprafață cât și bordeie. Acestea din urmă aveau dimensiunile 3,5 x 2,5 x 0,4m. Locuințele de suprafață, de formă rectangulară, aveau structuri de combustie. Locuințele au fost construite în jurul a două „nuclee”: unul pe marginea lacului, iar celălalt la 40 m vest de primul. Primul cuprinde nu mai puțin de 10 locuințe, iar cel de-al doilea nucleu cuprinde 8 locuințe. Ceramica descoperită este atât grosieră cât și fină. Pentru decor s-a folosit barbotină, în cazul ceramicii grosiere, iar pentru ceramica fină s-a folosit canelura.

Materialul arheologic mai cuprinde: piese de cult, unelte și așchii de silex, nucleu și percutoare. (MN)



2. Sat Vlădiceasca, com. Valea Argovei, punct Ghergălăul Mare (12 A 065)

Tell-ul se află pe un ostrov în mijlocul lacului Mostiștea.

Au fost efectuate sondaje și cercetări sistematice (1972-1983) de către George Trohani, Barbu Ionescu, Done Șerbănescu, Mircea Udrescu.

Locuirea anterioară culturii Gumelnița este marcată de materiale arheologice aparținând culturii Boian (fazele Giulești și Vidra) - mil. V a.Ch.

Nivelurile aparținând culturii Gumelnița se încadrează în fazele A1, A2 și respectiv B1 (mil. IV-III a.Ch).

Locuirea post-gumelnițeană este documentată printr-o așezare geto-dacică (sec.III-I a.Chr).

În imediata apropiere a mai fost identificat un mic *tell*, numit de localnici Ghergălăul Mic.(MN)

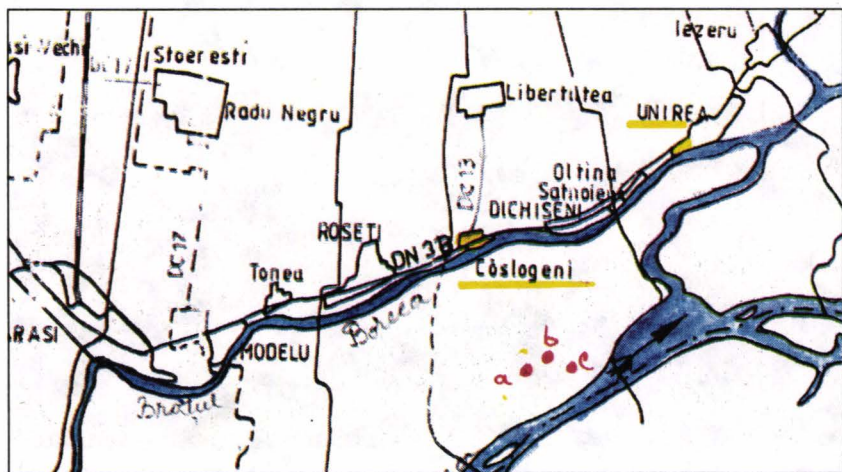
3. Sat Vlădiceasca, com. Valea Argovei, punct I (12 A 064)

Stațiunea se află la sud-vest de sat. S-au descoperit materiale geto-dacice (La Tene).(MN)

4. Sat Valea Argovei, com. Valea Argovei, punct Pe Coastă (propunere)

Stațiunea se află la 500 m sud de sat. S-au descoperit materiale geto-dacice (La Tene). (MN)

ZONA GRĂDIȘTEA COSLOGENI



1. Sat Coslogeni, com. Dichiseni, punct Grădiștea Coslogeni (12 A 019)

Stațiunea arheologică se află în Balta Ialomiței, la 2,5 km sud-vest de Borcea și 50 m nord de privalul Beșnețul pe un grind de formă alungită, orientată pe direcția sud vest-nord est, ce prezintă următoarele dimensiuni: 600 m lungime și 300 m lățime.

Cercetările de suprafață au debutat în 1953, fiind realizate de Niță Angheliescu. Săpături sistematice s-au efectuat începând cu anul 1966, la ele luând parte Sebastian Morintz, Niță Angheliescu și Apostol Atanasiu. Ulterior cercetările au fost continuate de alți specialiști (Marian Neagu, Radu Lungu, Dan Nanu Basarab, Valeriu Cavruc, Valeriu Sîrbu, Stănică Pandrea). Cercetările continuă și astăzi, coordonate fiind de către Marian Neagu, la ele luând parte specialiști ai MDJ Călărași și ai Muzeului Brăilei.

Stratigrafia așezării se prezintă astfel:

- strat neolitic cu materiale aparținând culturilor Hamangia și Bolintineanu;
- strat de pământ de culoare galben-cenușiu;
- strat de cultură din epoca bronzului (cultura Coslogeni). (MN)



2. Sat Coslogeni, com. Dichiseni, punct *Popina lui Ilie* (12 A 018)

Stațiunea arheologică se află în Balta Ialomiței, la 1,5 km nord-est de Grădiștea Coslogeni, pe malul stâng al privalului Taurul, și 2,5 km nord-vest de Dunăre. Se întâlnește și sub numele Grădiștea lui Ilie.

Aici s-au descoperit vestigiile arheologice din epoca bronzului (cultura Coslogeni). (MN)

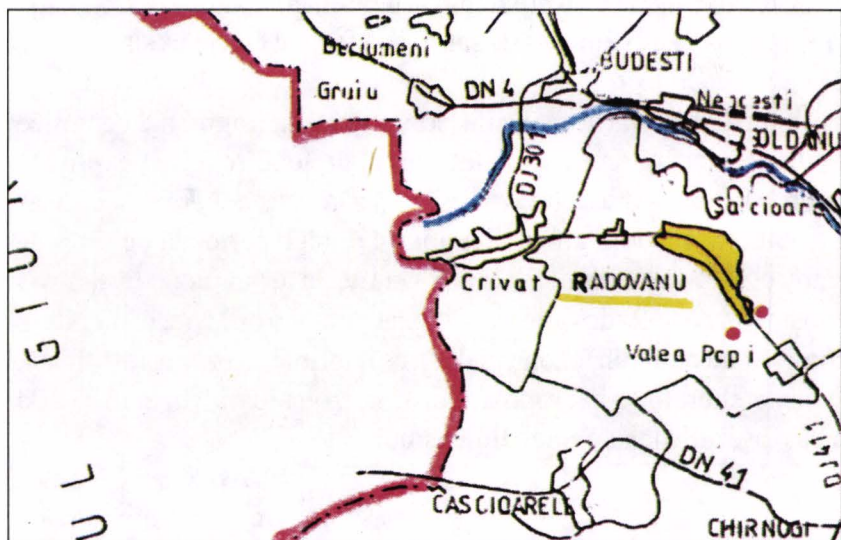
3. Unirea - „Rău“ (propunere)

Așezările se află în Balta Călărașiului (extremitatea nordică) la 3 km sud de locul unde se întâlnesc Brațul Borcea și Brațul Rău (sau Bala) și la circa 2 km est de comuna Unirea, pe malul stâng al Brațului Rău, pe o fostă măgură (acum colmatată de depunerea de aluviuni: 0,5-1,20 m) și în împrejurimi.

Așezarea getică (sec. IV-III a.Ch.) ocupă măgura și o zonă mai înaltă spre nord, având între ele un fost prival. Așezarea se întinde pe câteva hectare, fiind afectată de eroziunea accentuată a malului (aprox. 1500 m² anual).

Pe măgură s-au mai găsit materiale arheologice aparținând următoarele culturi: Boian - faza Giulești, Cernavodă I și II, Coslogeni, Hallstatt, Sântana-Cerneahov (sec.IV), Dridu (sec. IX-XI). (MN)

ZONA RADOVANU



1. Sat Radovanu, com. Radovanu, punct Valea Coadelor
(12 A 044)



Așezarea se află la baza promontoriului în care se află punctul La Muscalu. Aici s-au descoperit vestigii arheologice din perioada migrațiilor, secolele VIII-IX și din epocă medievală. (MN)

2. Sat Radovanu, com. Radovanu, punct *La Muscalu* (12 A 045)

Așezarea se află pe o prelungire a terasei, la capătul văii Coadelor, la aproximativ 1,5 km vest de sat. S-au efectuat cercetări sistematice de către E. Comșa.

În urma cercetărilor s-au descoperit câteva fragmente ceramice atribuite fazei Vidra. Lipsa unui nivel de locuire a fost explicată printr-o locuire foarte scurtă a acestei așezări în faza Vidra. „Așezarea“ atribuită fazei Vidra a fost suprapusă, după o perioadă de timp de către o așezare atribuită fazei Spanțov. În urma cercetărilor s-a considerat că la Radovanu nu a existat numai o așezare, ci un întreg complex alcătuit din: „zona înaltă“, ce cuprinde așezarea fortificată; „zona atelierelor“; necropola așezării; „zona joasă“ în care se află încă o așezare de mai mici dimensiuni.



Așezarea „înaltă“, are patru niveluri de locuire. S-au identificat numeroase structuri de locuire. Toate locuințele cercetate erau de suprafață, aveau formă dreptunghiulară și dimensiunile medii de

7 x 4 m. S-au descoperit și câteva locuințe cu platformă. În majoritatea locuințelor din nivelurile 1, 2 și 3 s-au identificat structuri de combustie, amplasate de regulă lângă peretele estic, în apropierea colțului nord-estic.

S-au identificat și cercetat 26 morminte, în care s-au descoperit schelete umane ce provin atât de la adulți cât și de la copii. Șanțul de apărare al așezării Spanțov are dimensiuni relativ mici și este discontinuu.

Ceramica grosieră a fost decorată cu șiruri de alveole și linii incizate, cea semigrosieră prezintă decor excizat și încrustat, iar cea fină decor canelat și pictură crudă. S-au mai descoperit: vârf de suliță

și unelte de silex (lame, răzuitoare, dălțițe), unelte de os (sule, dălțițe), unelte de corn (dălțițe, săpăligă), râșnițe, topoare de piatră, o podoabă de cupru, greutăți de lut, statuete de lut, oase de animale și pești. (MN)

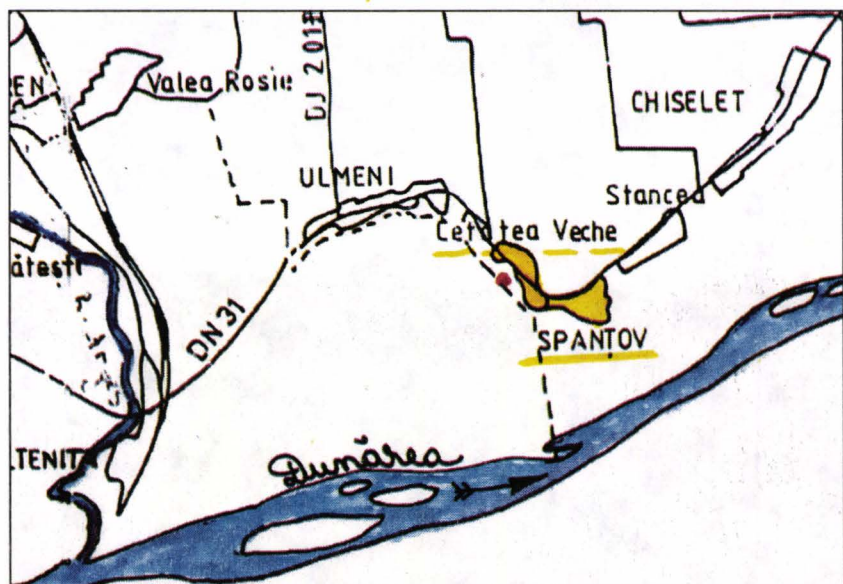
3. Sat Radovanu, com. Radovanu, punct *Frații Dincă* (12 A 046)
Aici s-au descoperit vestigiile arheologice La Tene (geto-daci).

4. Sat Radovanu, com. Radovanu, punct *Coadă Malului* (12A047)

Aici s-au descoperit vestigiile arheologice La Tene (geto-daci). (MN)

5. Sat Radovanu, com. Radovanu, punct *Jidovescu* (12A048)
Aici s-au descoperit vestigiile arheologice La Tene (geto-daci). (MN)

ZONA SPANȚOV



1. Sat Cetatea Veche, com. Spanțov, punct *La Grădiște* (12 A 007)

Așezarea se află pe un promontoriu al terasei joase a Dunării, la aproximativ 50 m vest de sat.

Prezintă următoarea stratigrafie:

- strat de cultură atribuit culturii Boian, format din două niveluri de locuire corespunzătoare fazelor Vidra și Spanțov;

- strat de cultură atribuit culturii Basarabi.

În nivelul de locuire atribuit fazei Vidra (cultura Boian) au fost identificate atât locuințe bordei cât și de suprafață.

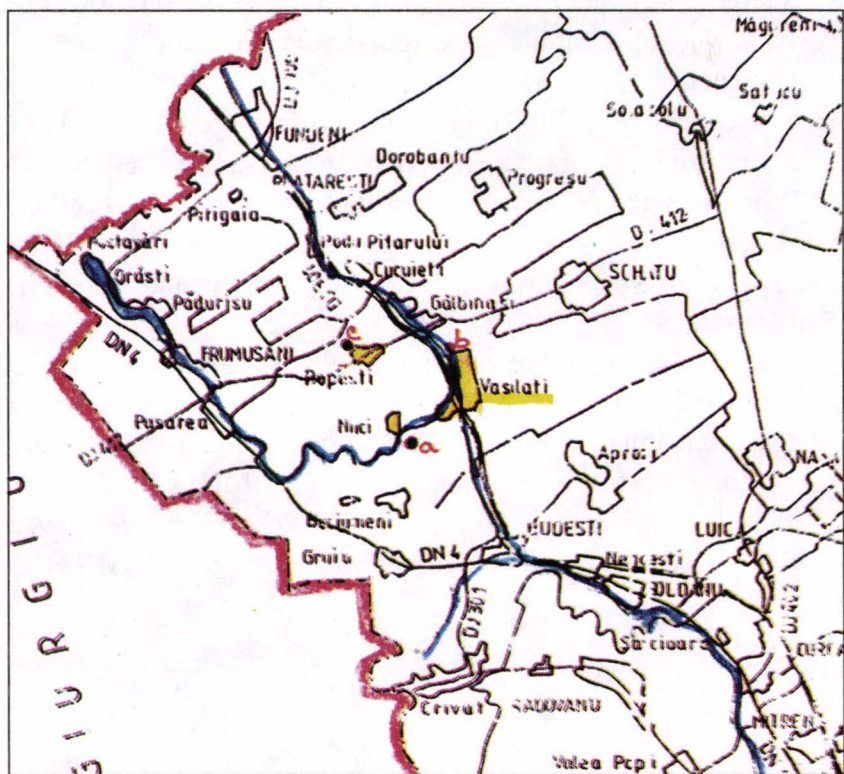
Materialul arheologic descoperit constă în: piese de silex, topoare de piatră, greutăți de lut, unelte de os, oase de animale (bovidee, ovicaprine, porc și câine), vertebre de pești, valve de scoici și ceramică. Ceramica fină prezintă decor excizat folosindu-se împreună cu aceasta incrustația și pictura. Pentru ceramica grosieră predominant este decorul excizat.

Așezarea era prevăzută cu un șanț de apărare ce măsoară 2 m adâncime și 3-4 m lățime. (MN)



2. Sat Cetatea Veche, com. Spanțov, punct Tatina (12 A 008)
S-au descoperit vestigii arheologice La Tene (geto-daci). (MN)

ZONA VASILAȚI



1. Sat Nuci, com. Vasilați, punct *Palanca* (12 A 035)

Stațiunea arheologică se află la aproximativ 700 m sud de sat, pe malul drept al văii Călnăului. Această vale se întâlnește aici cu valea Dâmboviței. Așezarea se află pe un promontoriu, situat pe terasa înaltă a văii.

S-a efectuat un singur sondaj în anul 1962, în așezarea Glina (faza III), de către Sebastian Morintz și Barbu Ionescu.

S-au descoperit vestigii arheologice aparținând epocii neolitice (culturile Boian și Gumelnița), epocii bronzului (cultura Glina) și La Tene (geto-daci). (MN)

2. Sat Vasilați, com. Vasilați, punct Moș Neagu (12 A 061)

Stațiunea arheologică se află la 50 m nord-est de sat, la vest de șoseaua Vasilați-Gălbinași, pe terasa joasă a malului stâng al Dâmboviței.

S-au descoperit vestigii arheologice La Tene (geto-daci). (MN)

3. Sat Popești, com. Vasilați, punct fostul CAP (12 A 041)

Pe terasa înaltă de pe malul drept al râului Dâmbovița, la 100 m nord-vest de sat, s-a identificat o necropolă atribuită fazei Vidra a culturii Boian. S-au realizat cercetări sistematice conduse de Done Șerbănescu.

S-au identificat și cercetat 16 morminte. Toate scheletele au fost descoperite în poziție chircită, în majoritatea cazurilor, pe partea stângă. Inventarul mormintelor constă în: mărgelile din valve de scoici, os sau cupru, un inel de os și unelte de piatră. (MN)

4. Sat Popești, com. Vasilați, punct Pădurea Cioarinu (12 A 042)

S-au descoperit vestigii arheologice La Tene (geto-daci). (MN)

**MONUMENTE ȘI ANSAMBLURI
DE ARHITECTURĂ
DIN JUDEȚUL CĂLĂRAȘI**

Școala nr. 1, fostul Gimnaziu „Știrbei Vodă” (12 B 067)

Locație: Călărași, str. Sloboziei nr. 1

Construită în anii 1881 - 1882, după planurile arhitectului Retter, sub supravegherea inginerului Petre Radovici. (NT)



Primăria municipiului Călărași (12 B 051)

Locație : Călărași, str. 1 Decembrie 1918, nr. 88

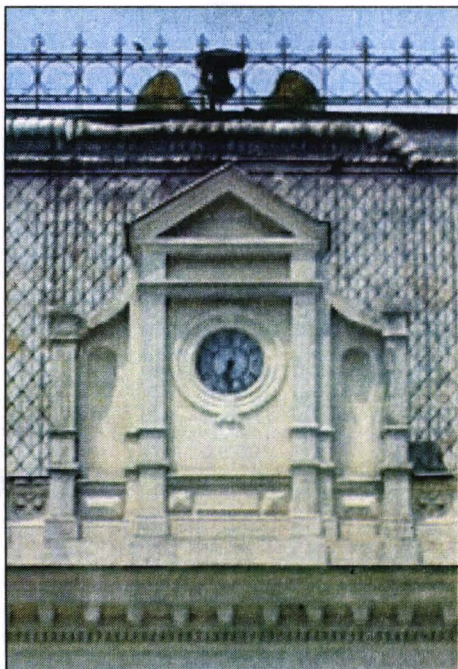
Local construit în perioada 1886- 1887, după planurile arhitectului Ion Socolescu, pe locul vechiului han al Epitropiei Spitalului Colțea, în centrul orașului, (NT)



Prefectura Județului Călărași (12 B 066)

Locație: Călărași,
str. Sloboziei nr. 1

Construcție în stil neoclasic, cu fundație de beton, ziduri de cărămidă presată, a fost ridicată în perioada iunie 1895 - ianuarie 1898 de antreprenorul italian Giuseppe D. Ciconi, după planurile întocmite de inginerul orașului Ion Socolescu. Lucrarea a fost supravegheată de arhitectul Al. Săvulescu. (NT)



Biserica Sf. Împărați Constantin și Elena, (12 B 008)

Locație: Călărași, Eroilor nr. 2

A fost construită între anii 1862 - 1864, prin subscripție publică, pe terenul cumpărat de cărmuitorul județului Iorgu Filip Lenș de la Epitropia Spitalului Colțea și rezervat prin planul întocmit de ing. Scarlat Popovici și aprobat de Domnitorul Barbu Știrbei. După unele surse lucrarea a fost finalizată în anul 1856. (NT)



Este cunoscută sub denumirea „biserica din Volna”

Școala Țopescu, inițial a fost prima Școală primară de Fete, apoi Școala nr. 4, în prezent corp de clădire al Colegiului Național „Barbu Știrbei”, Călărași (12 B 010)

Locație: Călărași, str. București, nr. 172

Construită în anul 1897, după planurile, devizul și caietul de sarcini întocmite de ing. arhitect al județului Victor Zamfirescu, pe locurile cumpărate de Primărie de la particulari. (NT)



Casarma pompierilor (12 B 053)

Locație : Călărași, str. Pompierilor, nr. 1

Ridicată în perioada 15 august - 15 noiembrie 1897 de antreprenorul italian Giuseppe D. Ciconi, după planurile și caietul de sarcini întocmite de inginerul orașului Ioan M. Neculcea. Din 1988 aici funcționează Direcția Județeană a Arhivelor Naționale. NT)



Casa Ana și Marinache Popescu, 1900, azi sediul Direcției Județene pentru Cultură, Culte și Patrimoniu Național (12 B 070)

Locație: Călărași, str. 13 Decembrie nr. 9

Construită în anul 1900 de Ana și Marinache Popescu și donată de urmașii acestora Primăriei Călărași în anul 1923, pentru a servi de bibliotecă sau școală (aici a funcționat o perioadă școala primară nr. 3 de fete). (NT)

Descriere: Expresie clasicizantă din punct de vedere volumetric și al dispoziției încăperilor în plan. Se desfășoară pe două nivele: demisol și etaj: Elementele de coloratură barocă (scara) și eclectică (decorația) sunt bine asimilate în ansamblu. Tavanele din hol și din sala mare au decorații în stucatură și pictură decorativă cu motive vegetale și geometrice. Într-o încăpere se mai păstrează o sobă din plăci ceramice de Boemia. (PS)



3. Casa Mateescu, 1899, fost sediu al Întreprinderii de Gospodărie Locală Călărași, în prezent sediul Partidului Social Democrat, (12 B 007)

Locație: str. București nr. 141



Descriere: Tentativă de monumentalizare prin realizarea, pe colțuri, a unor colonete semiangajate spiralate și marcarea traveelor mediane pe trei fațade, prin supraînălțarea și decorarea aticului - fronton. Intrarea este individualizată prin diferențierea întregii travei care iese din planul fațadei. Ea este flancată de două coloane canelate care susțin frontonul suprapus de un atic. Constituie o preluare a neoclasicimului în expresie provincială. (PS)



Casa Demetriad, 1888, azi Biblioteca județeană „Alexandru Odobescu” (12 B 006)

Locație: Călărași, str. București, nr. 102



Prima Școală Comercială din Călărași, 1928-1929, azi Colegiul economic Călărași, (12 B052)

Locație : Călărași, str.. 1 Decembrie 1918, nr. 88



6. Casa Tican Constantin, 1908, (12 B 013)**Locație:** Călărași, str. București, nr. 185

Descriere: Clădire pe un singur nivel cu mase de zidărie grele și decorație puternic profitabilă. Traveea intrării este evidențiată prin supraînălțarea și decorarea frontonului, prin marcarea stâlpilor de susținere și realizarea unui vitrou. Colțul decroșat constituie cea de-a doua zonă de interes preluând în decor structura internă. Acoperișul foarte jos facilitează impresia generală de masivitate. Elementele de decor eclectic (stâlpii clasicizanti, decorul liniar-arborescent deasupra ferestrelor, ancadramentele) creează o puternică vibrație a fațadelor. Interioarele păstrează două sobe din teracotă de Boemia. Expresia generală este eclectică. A fost construită în 1908.



5. Casa Marinescu D. Vasile, 1932, (12B011)

Locație: Călărași, str. București, nr. 168



Descriere:

Eclectism de expresie neoromânească. Alături de elemente de factură modernă (dispoziția învechită a ferestrelor pe colț) se regăsesc elemente de arhitectură neoromânească (přidvorul și foișorul tratate cu arcade semicirculare și trilobate), populară (decorația paziei), eclecticice (capiteluri decorate cu motive vegetale) și brâncovenești (registrul decorativ al arcadelor). (PS)

4. Spațiu comercial și locuințe, (12B009)

Locație: str. București, nr. 161-163

Descriere: Expresia generală clasicizantă (împărțire pe două registre orizontale diferențiate printr-un brâu decorat). Colțul este marcat prin deschideri mari și supradimensionat printr-un balcon



metalic cu bordură barocă, precum și prin supraînălțarea frontonului. Pe fațada de la stradă - poartă cu arcade semicirculare prin care se face accesul în curtea interioară. (PS)

Casa Moia Ion, (12 B 057)**Locație:** Călărași, str. Heliade Rădulescu, nr. 15

Descriere: Construită în 1915. Trei corpuri de clădire, un singur nivel. Corpurile laterale sunt la nivelul străzii iar cel median, retras creează spațiu pentru curte. Zona de interes este corpul median în care traveea intrării se detașează printr-o deschidere monumentală, prin supraînălțarea frontonului și marcarea susținerii acestuia prin două coloane lise, cu diametrul în scădere de la bază spre vârf. Decorația este sumară: vrejuri vegetale gen 1900, ancadramente simulate de stâlpi pe colțuri. Reprezintă o modalitate de preluare locală a elementelor de arhitectură și decor care circulau în epocă. (PS)

Casa Cruțescu, 1896, (12 B 056)**Locație:** Călărași, str. Eliade Rădulescu, nr. 13**Colegiul Agricol „Sandu Aldea”, 1929 - 1938, (12 B 005)****Locație:** Călărași, str. Prelungirea București, nr. 8

Casa Palade Eliza, 1937, (12 B 061)**Locație:** Călărași, str. Sf. Nicolae, nr. 37

Descriere: Manieră clasicizantă în ceea ce privește fațada principală care este tratată simetric în raport cu traveea centrală în care se află intrarea. Intrarea este marcată în toate registrele; scară amplă cu preluarea treptelor pe ambele direcții, retragerea din planul fațadei și flancare cu stâlpi canelați. Suprapunerea s-a realizat prin copertine din feronerie și sticlă. Aticul și acoperișul sunt supraînălțate în traveea centrală realizând un mic turn pătrat, individualizat prin acoperirea sa independentă în patru ape cu pante repezi, amintind de acoperișurile din șindrilă din zonele montane. Realizarea compozițională și de expresie vădește consercvență în urmărirea echilibrului maselor și formelor care vizează sobrietate de tendință clasică.

Casa - 1928, (12 B 035)**Locație:** Călărași, B-dul Gării nr. 35**Casa - 1925,** (12 B 032)**Locație:** Călărași, B-dul Gării nr. 14

Casa - 1930, (12 B 029)

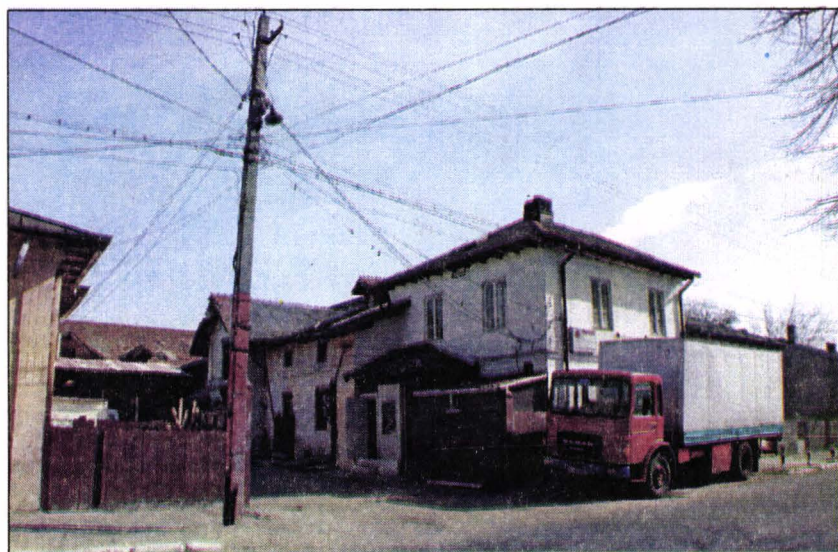
Locație: Călărași, B-dul Gării nr. 11



Casa Elefterescu - 1931, (12 B 002)

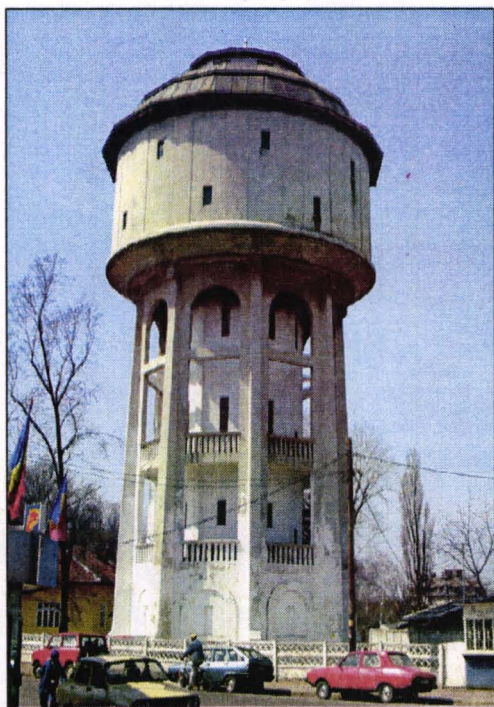
Locație: Călărași, str. Nicolae Bălcescu nr. 1



Casa - 1932, (12 B 003)**Locație:** Călărași, str. Berzei nr. 10**Depozit - 1920,** (12 B 040)**Locație:** Călărași, str. Grivița nr. 179

Turn de apă - înc sec XX,
în prezent Muzeul de Artă
(12 B 111)

Locație: Oltenița, str.
Argeșului nr. 2



Hotel Vornicu - 1900, (12 B 108)

Locație: Oltenița, str. Argeșului nr. 77-97



**Biserica
Sf. Nicolae, 1868**

(12 B 128)

Locație: Sat
Spanțov, Comuna
Spanțov



**Biserica
Sf. Ierarh Nicolae, 1862**

(12 B 088)

Locație: Cartier Sârbi,
Comuna Ciocănești

Biserica Sf. Nicolae, 1847, (12 B 084)

Locație: Sat Cascioarele, Comuna Cascioarele



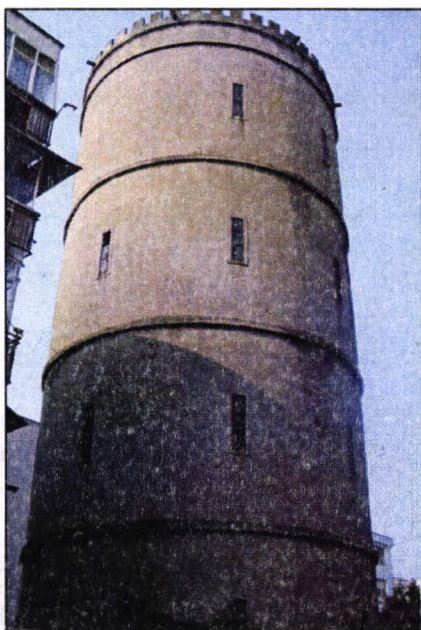
Conacul Pribegeanu, 1902, (330 CL)

Locație: sat Tudor Vladimirescu, comuna Perișoru



Sediul Căpitaniei, (propuneri)**Locație:** Călărași, Portul Călărași,

Descriere: Expresie de *conac rustic* cu zidărie masivă de *cultă fortificată*. Pe fațada de vest, o loggie amplă cu coloane masive pare a fi o rusticizare a loggiei italiene renașcentiste pătrunsă în perimetrul arhitecturii naționale prin preluările brâncovenești (vezi loggia de la palatul Mogoșoaia). Pridvorul de la parter din lemn nu este congruent cu ansamblul arhitecturii fiind, prin material și tratare, mult prea fragil. Construită după planurile ing. Anghel Saligny. (PS)

**Turn de apă - 1907**, (propuneri)**Locație:** Călărași, aprox
intersecția str. Pompierilor cu
str. 1 Mai

**MONUMENTE ȘI SITURI ARHEOLOGICE
DIN JUDEȚUL CĂLĂRAȘI
- TABEL SINTETIC -**

Nr. crt.	Cod LMI'91	Localitate/adresă	Denumirea monumentului/ Descriere
1	12A036	sat ALEXANDRU ODOBESCU, com. ALEXANDRU ODOBESCU „Ostrovul Barza“, insulă în mijlocul lacului Gălățui	Așezare; Eneolitic, cultura Gumelnița
2	12A002	oraș BUDEȘTI (fosta comună Budești) „Ciocârla“, pe un bot de terasă, pe malul drept al râului Dâmbovița	Așezare; Epoca bronzului, cultura Tei, mileniul II a.Chr. Așezare; Epoca bronzului târziu, cultura Coslogeni, aspectul Radoveanu, mileniul II a. Chr. Așezare; Latene, cultura geto-dacică Necropolă; sec. XVI
3	12A001	municipiul CĂLĂRAȘI „Grădiștea Călărași“, la 2 km de oraș, pe martor de eroziune în incinta bălții Călărași, la N și V înconjurat de lacul Călărași, la S de lacul Grădiștea și la E de brațul Borcea	Așezare; Latene, cultura geto-dacică, sec. IV-I a. Chr. Necropolă; Latene, cultura geto-dacică, sec. IV-I a. Chr.
4	12A005	sat CĂSCIOARELE, COM. CĂSCIOARELE la E de pescăria de pe malul lacului Greaca, în dreptul drumului spre Căscioarele	Așezare; Latene, cultura geto-dacică.

Nr. crt.	Cod LMI'92	Localitate/adresă	Denumirea monumentului/ Descriere
5	12A006	sat CĂSCIOARELE, com. CĂSCIOARELE „D-aia parte“, la 500 m N de Mănăstirea Cătălui, pe malul estic al lacului Cătălui	Așezare; Neolitic, cultura Dudești, mileniul V a. Chr. Așezarea; Neolitic, cultura Boian, fazele Vidra și Spanțov Necropolă; Eneolitic, cultura Gumelnița, faza A1 Morminte izolate; Epoca bronzului, cultura Tei, faza III, mileniul II a. Chr. Așezare fortificată; Latene, cultura geto-dacică, sec. IV-III a. Chr.
6	12A004	sat CĂSCIOARELE, com. CĂSCIOARELE „Ostrovel“, la SV de punctul Mănăstirea Cătălui, în mijlocul lacului Cătălui	Așezare; Neolitic, cultura Boian, faza Spanțov, mileniul IV a. Chr. Așezare; Eneolitic, cultura Gumelnița, faza A2, mileniul IV a. Chr. Așezare; Neolitic, cultura Gumelnița, faza B1, mileniul III a. Chr. Așezare; Eneolitic, cultura Cernavodă

Nr. crt.	Cod LMI'92	Localitate/adresă	Denumirea monumentului/ Descriere
			I, mileniul III a. Chr. Așezare; Latene, cultura geto-dacică
7	12A003	sat CĂSCIOARELE, com. CĂSCIOARELE „Șuvița Hotarului“	Așezare; Latene, cultura geto-dacică, sec. II-I a. Chr. Așezare; Epoca migrațiilor, sec. VI-VII Așezare; Epoca X
8	12A007	sat CETATEA VECHE, com. SPANȚOV „La Grădiște“	Complex de așezări; Eneolitic, mileniul IV a. Chr. Așezare; Eneolitic, cultura Gumelnița, mileniul IV a. Chr. Necropolă; Eneolitic, cultura Gumelnița, mileniul IV a. Chr. Așezare; Latene, cultura geto-dacică Așezare; Epoca medievală timpurie
9	12A008	sat CETATEA VECHE, com. SPANȚOV „Tatina“	Așezare; Latene, cultura geto-dacică, sec. III a. Chr.
10	12A010	sat CHIRNOGI, com. CHIRNOGI în partea de NE a așezării geto-dacice	Necropolă, Latene, cultura geto-dacică, sec. II-I a. Chr.

Nr. crt.	Cod LMI'91	Localitate/adresă	Denumirea monumentului/ Descriere
11	12A012	sat CHIRNOGI, com. CHIRNOGI „Cariera de lut“, la 500 m E de locul „Cișmeaua Mare“, în malurile carierei de lut	Așezare; Latene, cultura geto-dacică Așezare; Epoca medievală timpurie, cultura Dridu, sec. IX - XI Necropolă; Epoca medievală timpurie, cultura Dridu, sec. IX - XI
12	12A013	sat CHIRNOGI, com. CHIRNOGI „Florea Baltag“, între „Șuvița lui Vulpe“ și „Șuvița lui Florea Baltag“, între „Șuvița lui Vulpe“ și „Șuvița lui Ghițan“	Tell; Eneolitic, cultura Boian; cultura Gumelnița; cultura Cernavodă I Gumelnița; cultura Cernavodă I Tell; Epoca premedievală, cultura Ciurel
13	12A009	sat CHIRNOGI, com. CHIRNOGI „Rudari“ la marginea de V a satului	Așezare; Latene, cultura geto-dacică, sec. III-I a. Chr. Complex de așezări; Epoca medievală timpurie, sec. IV - X
14	12A011	sat CHIRNOGI, com. CHIRNOGI la cca. 200 m spre E de „Șuvița lui Vulpe“,	Așezare; Latene, cultura geto-dacică, sec. IV - III a. Chr.

Nr. crt.	Cod LMI'91	Localitate/adresă	Denumirea monumentului/ Descriere
15	12A014	sat CHISELET, com. CHISELET „Măgura Fundeanca“	Așezare; Eneolitic, cultura Gumelnița, mileniul IV a. Chr.
16	12A0015	sat CHISELET, com. CHISELET lângă „Sediul CAP“, lângă terenul de fotbal	Așezare; Latene, cultura geto-dacică, sec. II - I a. Chr. Așezare; Latene, cultura geto-dacică
17	12A016	sat COCONI, com. MĂNĂSTIREA „Piscul Coconi“	Așezare; Latene, cultura geto-dacică, sec. II - I a. Chr.
18	12A017	sat COCONI, com. MĂNĂSTIREA „Vadul Vacilor“, la V de sat, malul lacului Mostiștea	Așezare; Latene, cultura geto-dacică Așezare; Epoca medievală timpurie, cultura Dridu, sec. IX - XI Necropolă; Epoca IX - XI
19	12A019	sat COSLOGENI, com. DICHISENI „Grădiștea Coslogeni“, în balta Borcei, pe teritoriul fermei nr. 7 IAS Roseți, în dreptul km 80	Așezare; Neolitic. Așezare fortificată; Epoca bronzului târziu, cultura Coslogeni, sec. XII - XI a. Chr. Necropolă de incinerare; Latene timpuriu, cultura geto-dacică, sec. V - IV a. Chr.

Nr. crt.	Cod LMI'91	Localitate/adresă	Denumirea monumentului/ Descriere
20	12A018	sat COSLOGENI, com. DICHISENI „Popina lui Ilie“, în balta Borcei, la 1,5 km de E de „Grădiștea Coslogeni“	Așezare; Epoca bronzului târziu, cultura Coslogeni, sec. XIII - XI a. Chr.
21	12A020	sat COȚOFANCA, com. GURBĂNEȘTI la N de sat, pe malul drept al Mostiștei, pe o suprafață de 35 ha	Așezare; Latene, cultura geto-dacică
22	12A022	sat aparținător CRIVĂȚ, oraș BUDEȘTI Punctul „Islaz“, la 1 km V de lacul Bondoc	Așezare; Latene, cultura geto-dacică, sec. IV - III a. Chr.
23	12A021	sat CUNEȘTI, com. GRĂDIȘTEA „Măgura Cuneștilor“, la 100 m S de șoseaua Călărași - Oltenița	Așezare; Eneolitic, cultura Gumelnița
24	12A023	sat FĂUREI, com. ULMU „Grădiștea Mică“, insulă în mijlocul lacului Mostiștea, la 200 m de satul Făurei	Așezare; Latene, cultura geto-dacică, sec. IV - I a. Chr.
25	12A024	sat GĂLĂȚUI, com. ALEXANDRU ODOBESCU „Movila Verde“ sau „Movila Berzei“, în drumul podului, pe terasa superioară a lacului Gălățui	Așezare; Neolitic mijlociu, cultura Boian, faza Bolintineanu, mileniul V a. Chr. Așezare cu sanc-tuar; Neolitic dezvoltat, cultura Boian, faza Giulești final

Nr. crt.	Cod LMI'91	Localitate/adresă	Denumirea monumentului/ Descriere
26	12A025	sat GRĂDIȘTEA, com. GRĂDIȘTEA „Grădiștea Ceacu“, pe un grind în fostul iezor Călărași, la 5 km S de șoseaua Călărași - Oltenița	Așezare; Neolitic, cultura Boian Așezare; Epoca bronzului târziu, cultura Coșlogeni, sec. XIII - XI a. Chr.
27	12A026	sat GURBĂNEȘTI, com. GURBĂNEȘTI la E de sat, pe terasa lacului Mostiștea	Așezare; Latene, cultura geto-dacică
28	12A031	sat LEHLIU, com. LEHLIU „Cimitirul părăsit“	Așezare; sec. XVIII - XX
29	12A027	sat LUICA, com. LUICA „Sârbi“, pe terasa râului Rasa	Așezare; Latene, cultura geto-dacică, sec. II - I a. Chr.
30	12A028	sat LUNCA, com. VALEA ARGOVEI la 800 m NV de satul Lunca, pe terasa lacului Frăsinet (fost Obilești)	Așezare; Neolitic
31	12A030	sat LUNCA, com. VALEA ARGOVEI, <i>Punctul La grădini</i>	Așezare; Neolitic, cultura Boian, faza Necropolă de incinerare; hall-statt timpuriu cultura aspectul Mediaș, sec. IX a. Chr.

Nr. crt.	Cod LMI'91	Localitate/adresă	Denumirea monumentului/ Descriere
32	12A029	sat LUNCA, com. VALEA ARGOVEI „Pe coastă“, la 500 m de sat, pe terasa înaltă a râului Mostiștea, pe malul drept	Așezare; Latene, cultura geto-dacică, sec. IV-III a. Chr.
33	12A032	sat MATARAUA, com. BELCIUGATELE „Matara“, în apropierea râului Mostiștea, la N de sat	Așezarea; Latene, cultura geto-dacică
34	12A033	sat MATARAUA, com. BELCIUGATELE „Matara“, în apropierea râului Mostiștea, la N de sat	Așezare fortificată; Latene, cultura geto-dacică
35	12A034	sat MĂNĂSTIREA, com. MĂNĂSTIREA „La Căramidărie“, la S de iezerul Mostiștea	Așezare; Latene, cultura geto-dacică
36	12A035	sat NUCI, com. VASILAȚI „Palanca“	Așezare; Eneolitic, cultura Boian; cultura Gumelnița, milenii V - IV a. Chr. Așezare; Epoca bronzului timpuriu, cultura Glina, mileniul II a. Chr. Așezare; Latene, cultura geto-dacică, sec. II - I a. Chr.
37	12A037	oraș OLTENIȚA „Gumelnița“, la 3 km NE de Oltenița	Așezare; Eneolitic, cultura Gumelnița, mileniul IV a. Chr.
38	12A040	oraș OLTENIȚA „Renie“	Așezare; Eneolitic, cultura Cernavodă I

Nr. crt.	Cod LMI'91	Localitate/adresă	Denumirea monumentului/ Descriere
39	12A038	oraș OLTENIȚA „Valea Mare“, Poligon	Necropolă; Eneolitic, cultura G u m e l n i ț a , mileniul IV a. Chr. Așezare; Latene, cultura geto-
40	12A041	sat POPEȘTI, com. VASILĂȚI „Fostul CAP - sectorul zootehnic“	dacică N e c r o p o l ă ; Neolitic, cultura Boian, faza Vidra, mileniul IV a. Chr. Așezare; Epoca premedievală,
41	12A042	sat POPEȘTI, com. VASILĂȚI „Pădurea Cioarinu“, bot de terasă pe malul drept al Dâmboviței	cultura Ciurel, sec. VI Așezarea; Epoca b r o n z u l u i timpuriu, cultura Glina, mileniul II a. Chr. Așezare fortificată; Latene,
42	12A043	sat PREASNA, com. GURBĂNEȘTI la N de sat, pe malul stâng al Mostiștei	cultura geto-dacică Așezare; Epoca bronzului târziu Așezare; Latene, cultura geto - dacică
43	12A047; 12A060*	sat RADOVANU, com. RADOVANU „Coada Malului“	Necropolă; Latene, cultura geto-dacică
44	12A046	sat RADOVANU, com. RADOVANU „Coada Malului“	Gorgana întâia sec. II - I a. Chr. Gorgana a doua: Epoca bronzului târziu, cultura Coslogeni, aspectul

Nr. crt.	Cod LMI'92	Localitate/adresă	Denumirea monumentului/ Descriere
			Radovanu, sec. XIII - XI a. Chr.;
45	12A048	sat RADOVANU, com. RADOVANU „Jidovescu“, în dreapta locului Șiroaie	Așezare fortificată; Latene, cultura geto-dacică
46	12A045	sat RADOVANU, com. RADOVANU „La Muscalu“	Așezare; Neolitic, cultura Boian, faza Spanțov; cultura Gumelnița, faza A1, mileniul IV a. Chr. Necropolă; Neolitic, cultura Boian, faza Spanțov; cultura Gumelnița, faza A1, mileniul IV a. Chr.
47	12A044	sat RADOVANU, com. RADOVANU „Valea Coadelor“, la poalele promotoriului „La Muscalu“, până la Valea Neguleasa	Necropolă; Neo- litic, cultura Boian, faza Spanțov Așezare; Epoca medievală timpurie, cultura Dridu, sec. VIII - XI Așezare; Epoca medievală
48	12A049	sat SĂLCIOARA, com. CURCANI	Așezare; Neolitic, cultura Boian Așezare; Latene; cultura geto-dacică, sec. II - I a. Chr.
49	12A050	sat SĂLCIOARA, com. CURCANI „Moara“	Așezare; Latene, cultura geto-dacică

Nr. crt.	Cod LMI'91	Localitate/adresă	Denumirea monumentului/ Descriere
50	12A051	sat SĂLCIOARA, com. CURCANI „Potcoava“, pe malul lacului cu același nume	Așezare; Latene, cultura geto-dacică, sec. IV - III a. Chr.
51	12A053	sat SULTANA, com. MĂNĂSTIREA „Ghețarie“, pe terasa Mostiștei	Așezare; Latene, cultura geto-dacică
52	12A052	sat SULTANA, com. MĂNĂSTIREA „Valea Orbului“, într-o viroagă, pe malul iezerului Mostiștea	Necropolă; Neolitic, cultura Boian, mileniul V a. Chr. Așezare; Latene, cultura geto-dacică, sec. II - I a. Chr. Așezare; Epoca medievală timpurie, cultura Dridu, sec. IX - XI
53	12A054	sat ȘEINOIU, com. TĂMĂDĂU MARE „Movila din cimitir“	Așezare tip tell; Eneolitic, cultura Gumelnița, mileniul IV a. Chr.
54	12A055	sat TĂMĂDĂU MARE, com. TĂMĂDĂU MARE „Valea Călugărească“, la 2 km SE de comună	Așezare; Latene, cultura geto-dacică
55	12A056	sat ULMENI, com. ULMENI „Terasa Dunării“, în partea de S a satului, între Tăușanca și Valea lui Soare	Așezare; Eneolitic, cultura Gumelnița, fazele A1 și A2, mileniul IV a. Chr. Așezare; Eneolitic, cultura Cernavodă I, mileniul III a. Chr.
56	12A058	sat ULMU, com. ULMU la SV de sat	Așezare; Latene, cultura geto-dacică

Nr. crt.	Cod LMI'91	Localitate/adresă	Denumirea monumentului/ Descriere
57	12A0059	sat ULMU, com. ULMU „Cota 14“, la S de sat	Așezare; Latene, cultura geto-dacică
58	12A057	sat ULMU, com. ULMU „La Coroman“, pe malul estic al lacului Mostiștea, la 200 m de Ulmu	Așezare; Neolitic, cultura Boian Așezare; Epoca bronzului târziu, cultura Coslogeni
59	12A060; 12A047	sat VALEA POPII, com. RADOVANU „Coadă Malului“, la ieșirea din sat spre Radovanu	Așezare; Latene, cultura geto-dacică, sec. II - I a. Chr. Necropolă; Latene, cultura geto-dacică Așezare; Epoca medievală timpurie, cultura Dridu, sec. IX - XI
60	12A063	sat VASILĂȚI, com. VASILĂȚI în partea de N a satului	Așezare; Latene, cultura geto-dacică
61	12A061	sat VASILĂȚI, com. VASILĂȚI „Moș Neagu“, pt. obiectivul 3 „Cimitirul vechi“, pe terasa înaltă de pe malul stâng al râului Dâmbovița	Așezare; Neolitic, cultura Dudești, mileniul V a. Chr. Așezare; Neolitic, cultura Boian, faza Vidra, mileniul IV a. Chr. Așezare; Latene, cultura geto-dacică
62	12A062	sat VĂRAȘTI, com. DOROBANȚU „Grindul Grădiștea Ulmilor“, pe fostul lac Boian, la 3 km S de șoseaua Călărași - Oltenița	Așezare; Neolitic, cultura Boian Necropolă; Neolitic, cultura Boian Așezare; Eneolitic, cultura Gumelnița Necropolă; Eneolitic,

Nr. crt.	Cod LMI'91	Localitate/adresă	Denumirea monumentului/ Descriere
			cultura Gumelnița Necropolă; Epoca fierului
63	12A065	sat VLĂDICEASCA, com. VALEA ARGOVEI „Gherghelăul Mare“, la SV de sat, ostroave în mijlocul bălții Frăsinet	Așezare; Epoca fierului Așezare tip tell; Neolitic, cultura Boian Așezare tip tell; Eneolitic, cultura Gumelnița Așezare tip tell; Latene, cultura geto-dacică
64	12A064	sat VLĂDICEASCA, com. VALEA ARGOVEI „Gherghelăul Mic“, la SV de sat, ostroave în mijlocul bălții Frăsinet	Așezare tip tell; Neolitic, cultura Boian Așezare tip tell; Eneolitic, cultura Gumelnița Așezare tip tell; Latene, cultura geto-dacică

**MONUMENTE ȘI ANSAMBLURI
DE ARHITECTURĂ
DIN JUDEȚUL CĂLĂRAȘI
- *TABEL SINTETIC* -**

Nr. crt.	Cod LMI'91	Localitate/adresă	Denumirea monumentului/ Descriere
1	12B077	sat APROZI, com. BUDEȘTI	Biserica „Adormirea Maicii Domnului“; 1857; cult ortodox
2	12B078	sat BOGATA, com. GRĂDIȘTEA	Biserica „Sf. Ierarh Nicolae“; 1820-1826; cult ortodox
3	12B079	sat BORCEA, com. BORCEA nr. 1236	Casa cu polată; sf. sec. XIX
4	12B080	sat BOȘNEAGU, com. DOROBANȚU	Biserica „Sfântul Nicolae“, „Adormirea Maicii Domnului“; 1854; cult ortodox
5	12B051	municipiul CĂLĂRAȘI str. 1 Decembrie 1918 nr. 3 - 5	Primăria 1886 - 1887; arhitect Ion Socoleanu
6	12B052	municipiul CĂLĂRAȘI str. 1 Decembrie 1918 nr. 88	Școala Comercială; 1926
7	12B070	municipiul CĂLĂRAȘI str. 13 Decembrie nr. 9	Casa A și M Popescu, Direcția Județeană pentru Cultură Călărași;
8	12B071	municipiul CĂLĂRAȘI str. 13 Decembrie nr. 6	Casă; 1928
9	12B072	municipiul CĂLĂRAȘI str. 13 Decembrie nr. 12	Liceu; înc. sec. XX
10	12B073	municipiul CĂLĂRAȘI str. 13 Decembrie nr. 14	Casă; 1911
11	12B074	municipiul CĂLĂRAȘI str. 13 Decembrie nr. 16	Administrația Financiară Municipală; 1914

Nr. crt.	Cod LMI'91	Localitate/adresă	Denumirea monumentului/ Descriere
12	12B075	municipiul CĂLĂRAȘI str. 13 Decembrie nr. 20	Casă; 1895
13	12B076	municipiul CĂLĂRAȘI str. 13 Decembrie nr. 26	Casă; 1910
14	12B002	municipiul CĂLĂRAȘI str. Bălcescu Nicolae nr. 1	Casă; 1931
15	12B001	municipiul CĂLĂRAȘI str. Bălcescu Nicolae nr. 4	Casă; 1933
16	12B003	municipiul CĂLĂRAȘI str. Berzei nr. 10	Casă; 1932
17	12B004	municipiul CĂLĂRAȘI str. Berzei nr. 11	Casă; 1929
18	12B006	municipiul CĂLĂRAȘI str. București nr. 102	Casa Demetriad; 1888 Biblioteca
19	12B007	municipiul CĂLĂRAȘI str. București nr. 141	Casă; 1899
20	12B067	municipiul CĂLĂRAȘI str. București nr. 159	Liceul „Știrbei Vodă“; 1881 - 1882; inginer Petre Radodovici
21	12B009	municipiul CĂLĂRAȘI str. București nr. 161 - 163	Locuințe cu prăvălii; 1/4 sec. XX
22	12B010	municipiul CĂLĂRAȘI str. București nr. 172	Fosta Școală primară de fete (Școala generală nr. 4); 1896 - 1897
23	12B011	municipiul CĂLĂRAȘI str. București nr. 168	Casa Vasile D. Marinescu; 1932
24	12B012	municipiul CĂLĂRAȘI str. București nr. 181	Casă; 1898
25	12B013	municipiul CĂLĂRAȘI str. București nr. 185	Casa Constantin Tican; 1908

Nr. crt.	Cod LMI'91	Localitate/adresă	Denumirea monumentului/ Descriere
26	12B014	municipiul CĂLĂRAȘI str. București nr. 193	Poșta veche; 1904 - 1905
27	12B015	municipiul CĂLĂRAȘI str. București nr. 213	Casă; 1902
28	12B016	municipiul CĂLĂRAȘI str. București nr. 219	Casa Deculescu; 1906
29	12B017	municipiul CĂLĂRAȘI str. București nr. 223	Casă; 1901
30	12B018	municipiul CĂLĂRAȘI str. București nr. 227	Casă; sf. sec. XIX
31	12B019	municipiul CĂLĂRAȘI str. București nr. 315	Moară; 1912
32	12B008	municipiul CĂLĂRAȘI str. Eroilor nr.2	Biserica Volna „Sfinții Împărați Constantin și Elena“; 1856; cult
33	12B020	municipiul CĂLĂRAȘI str. Eroilor nr. 38	ortodox Casa Dumitru Bizu;
34	12B021	municipiul CĂLĂRAȘI str. Gării nr. 1	1939 Casă; 1927
35	12B022	municipiul CĂLĂRAȘI str. Gării nr. 2	Casă; 1931
36	12B023	municipiul CĂLĂRAȘI str. Gării nr. 3	Casă; 1922
37	12B024	municipiul CĂLĂRAȘI str. Gării nr. 4	Casă; 1931
38	12B025	municipiul CĂLĂRAȘI str. Gării nr. 6	Casă; 1933
39	12B026	municipiul CĂLĂRAȘI str. Gării nr. 7	Casă; 1927

Nr. crt.	Cod LMI'91	Localitate/adresă	Denumirea monumentului/ Descriere
40	12B027	municipiul CĂLĂRAȘI str. Gării nr. 8	Casă; 1928
41	12B028	municipiul CĂLĂRAȘI str. Gării nr. 9	Casă; 1928
42	12B029	municipiul CĂLĂRAȘI str. Gării nr. 11	Casă; 1930
43	12B030	municipiul CĂLĂRAȘI str. Gării nr. 12	Casă; 1927
44	12B031	municipiul CĂLĂRAȘI str. Gării nr. 15	Casă; 1928
45	12B032	municipiul CĂLĂRAȘI str. Gării nr. 16	Casă; 1925
46	12B033	municipiul CĂLĂRAȘI str. Gării nr. 19	Casă; 1925
47	12B034	municipiul CĂLĂRAȘI str. Gării nr. 20	Casă; 1927
48	12B035	municipiul CĂLĂRAȘI str. Gării nr. 35	Casă; 1928
49	12B036	municipiul CĂLĂRAȘI str. Grivița nr. 52	Biserica creștină după evanghelie (fostă casă); 1916;
50	12B037	municipiul CĂLĂRAȘI str. Grivița nr. 59	Casă; 1903
51	12B038	municipiul CĂLĂRAȘI str. Grivița nr. 86	Fosta Judecătorie Călărași; 1905
52	12B039	municipiul CĂLĂRAȘI str. Grivița nr. 165	Casă; 1925
53	12B040	municipiul CĂLĂRAȘI str. Grivița nr. 179-181	Depozit; 1921
54	12B041	municipiul CĂLĂRAȘI str. Grivița nr. 214	Casă; 1921

Nr. crt.	Cod LMI'91	Localitate/adresă	Denumirea monumentului/ Descriere
55	12B054	municipiul CĂLĂRAȘI str. Heliade-Rădulescu Ion nr. 3	Casă; înc. sec. XX
56	12B055	municipiul CĂLĂRAȘI str. Heliade-Rădulescu Ion nr. 7	Casă; 1896
57	12B056	municipiul CĂLĂRAȘI str. Heliade-Rădulescu Ion nr. 13	Casa Cruțescu; 1896
58	12B057	municipiul CĂLĂRAȘI str. Heliade-Rădulescu Ion nr. 15	Fostă casă (Biserica baptistă); 1915
59	12B059	municipiul CĂLĂRAȘI str. Heliade-Rădulescu Ion nr. 29	Casă; 1920
60	12B043	municipiul CĂLĂRAȘI str. Independenței nr. 37	Casă; 1969 - 1970
61	12B044	municipiul CĂLĂRAȘI str. Independenței nr. 39	Casa general Brătulescu; 1894
62	12B045	municipiul CĂLĂRAȘI str. Independenței nr. 43	Casă; sf. sec. XIX
63	12B046	municipiul CĂLĂRAȘI str. Independenței nr. 55	Casă; 1890
64	12B047	municipiul CĂLĂRAȘI str. Independenței nr. 62	Casă; 1912
65	12B048	municipiul CĂLĂRAȘI str. Independenței nr. 121	Casă; 1902
66	12B049	municipiul CĂLĂRAȘI str. Independenței nr. 152	Casă; 1902
67	12B050	municipiul CĂLĂRAȘI str. Independenței nr. 156	Casă; 1970

Nr. crt.	Cod LMI'91	Localitate/adresă	Denumirea monumentului/ Descriere
68	12B053	municipiul CĂLĂRAȘI str. Pompierilor nr. 1	Arhivele Statului; 1897; inginer Ciconi
69	12B005	municipiul CĂLĂRAȘI str. Prelungirea București nr. 8	Grup Școlar Agricol; 1929 - 1938
70	12B058	municipiul CĂLĂRAȘI str. Rahova nr. 120	Casă; 1933
71	12B061	municipiul CĂLĂRAȘI str. Sf. Nicolae nr. 37	Casa Eliza Palade; 1900
72	12B062	municipiul CĂLĂRAȘI str. Sf. Nicolae nr. 44	Casă; 1921
73	12B063	municipiul CĂLĂRAȘI str. Sf. Nicolae nr. 50	Casa Papatriandafil; 1905
74	12B064	municipiul CĂLĂRAȘI str. Sf. Nicolae nr. 53	Casa Anghelide; 1906
75	12B065	municipiul CĂLĂRAȘI str. Sf. Nicolae nr. 63	Casă; sec. XIX
76	12B066	municipiul CĂLĂRAȘI str. Sloboziei nr. 1	Prefectura Județului Călărași; sf. sec. XIX; inginer Ciconi; arhitect Săvulescu, Alexandru
77	12B068	municipiul CĂLĂRAȘI str. Sloboziei nr. 16	Casa Atanase Petrescu; 1900
78	12B069	municipiul CĂLĂRAȘI str. Sloboziei nr. 27	Casa Vasile Vișan; 1925
79	12B060	municipiul CĂLĂRAȘI str. Viitor nr. 69	Tribunalul Județului Călărași; înc. sec. XX
80	12B083	sat CĂȘCIOARELE com. CĂȘCIOARELE	Conacul Dumitru Alimă- neșteanu; înc. sec. XX
81	12B084;	sat CĂȘCIOARELE com. CĂȘCIOARELE	Biserica „Sf. Nicolae“; 1847; cult ortodox

Nr. crt.	Cod LMI'91	Localitate/adresă	Denumirea monumentului/ Descriere
82	12B085;	sat CĂSCIOARELE com. CĂSCIOARELE	Biserica „Sf. Nicolae“; 1855; cult ortodox
83	12B086	sat CHISELET, com. CHISELET nr. 384	Biserica „Adormirea Maicii Domnului“; 1860; cult ortodox
84	12B088	sat CIOCĂNEȘTI, com. CIOCĂNEȘTI cartier Sârbi, vis-a-vis de primărie	Biserica „Sf. ierarh Nicolae“; 1862; cult ortodox
85	12B089	sat COCONI, com. MĂNĂSTIREA	Casa Tudor St. Ioan; 1938
86	12B090	sat CODRENI, com. GURBĂNEȘTI	Ansamblul schitului Codreni; 1678; cult ortodox Schitul Codreni Turn clopotniță Zid de incintă Chilii
87	12B091	sat COJEȘTI, com. BELCIUGATELE	Biserica „Nașterea Maicii Domnului“; sec. XVIII; cult ortodox
88	12B092	sat COSLOGENI, com. DICHISENI	Biserica de lemn „Sf. Nicolae“; sec. XIX; cult ortodox
89	12B094	sat CUCUIEȚI, com. PLĂTĂREȘTI	Biserica „Sf. Ierarh Nicolae“; 1839; cult ortodox
90	12B095	sat CURCANI, com. CURCANI	Casa Filofteia Speriatu; înc. sec. XX
91	12B096	sat DICHISENI, com. DICHISENI	Biserica „Sf. Nicolae“; 1875; cult ortodox

Nr. crt.	Cod LMI'91	Localitate/adresă	Denumirea monumentului/ Descriere
92	12B098	sat FUNDENI, com. FUNDENI cartier Frunzănești	Biserica „Sf. Apostol Andrei“; 1732; cult ortodox Casele boierilor Dudești
93	12B099	sat GĂLBINAȘI, com. VASILĂȚI cartier Lâmotăști	Biserica „Sf. Împărați Constantin și Elena“; 1846; cult ortodox
94	12B102	sat MATARAUA, com. BELCIUGATELE	Biserica „Sf. Împărați“; 1810; cult ortodox
95	12B103	sat MĂNĂSTIREA, com. MĂNĂSTIREA	Biserica „Sf. Dumitru și Sf. Nestor“; 1660; cult ortodox
96	12B101	sat MĂRIUȚA, com. BELCIUGATELE	Biserica „Sf. Ierarh Nicolae“; 1865; cult ortodox
97	12B104	sat NEGOEȘTI, com. ȘOLDANU	Mănăstirea Negoești; 1649; cult ortodox Zid de incintă; 1777 Ruine chilii; 1777
98	12B111	ora OLTENIȚA str. Argeș	Turn de apă; înc. sec. XX
99	12B105	oraș OLTENIȚA str. Argeș nr. 2	Moara Dunărea; 1913
100	12B106	oraș OLTENIȚA str. Argeș nr. 50	Liceu; 1919
101	12B107	oraș OLTENIȚA str. Argeș nr. 54	Policlinică; 1926
102	12B108	oraș OLTENIȚA str. Argeș nr. 87 - 89	Hotel Victoria; 1900
103	12B109	oraș OLTENIȚA str. Argeș nr. 99	Casa Bărbulescu; înc. sec. XX

Nr. crt.	Cod LMI'91	Localitate/adresă	Denumirea monumentului/ Descriere
104	12B110	oraș OLTENIȚA str. Argeș nr. 101	Muzeul de Arheologie; 1925; arhitect Cernescu, Ion
105	12B112	oraș OLTENIȚA Bd. Republicii, colț cu str. Alimăneșteanu	Biserica „Sf. Nicolae“; 1856; cult ortodox Cruce de piatră; 1872; cult ortodox
106	12B113	sat OLTINA, com. UNIREA nr. 184	Casa Dumitru Oprea; 1932
107	12B114	sat ORĂȘTI, com. FRUMUȘANI	Biserica „Sf. Ierarh Nicolae“; 1815; cult ortodox
108	12B097	sat PELINU [fost sat DÂLGA], com. DOR MĂRUNT	Biserica „Sf. Împărați“; 1813; cult ortodox
109	12B116	sat PIETROIU, com. BORCEA	Casa Nicu Apostol; 1934
110	12B118	sat PIȚIGAIA, com. FRUMUȘANI	Ruinele Bisericii „Sf. Nicolae“; 1796; cult ortodox
111	12B117	sat PLĂTĂREȘTI, com. PLĂTĂREȘTI	Mănăstirea Plătărești; 1646 Biserica „Sf. Mercurie“; cult unitarian Casă domnească
112	12B119	sat PODU PITARULUI, com. PLĂTĂREȘTI	Biserica „Sf. Vasile“; 1812; cult ortodox
113	12B121	sat POPEȘTI, com. VASILAȚI cartier Morozaia	Biserica „Sf. Ierarh Nicolae“; 1654 - 1660, ref. în sec. XVIII și la 1854; cult ortodox

Nr. crt.	Cod LMI'91	Localitate/adresă	Denumirea monumentului/ Descriere
114	12B120	sat POSTĂVARI, com. FRUMUȘANI nr. 19	Biserică; 1841; cult ortodox
115	12B124	sat RASA, com. GRĂDIȘTEA	Biserica „Sf. Nicolae“; 1836; cult ortodox
116	12B125	sat SILIȘTEA, com. VALEA ARGOVEI între satul Dănești și com. Lupșanu, Valea pârâului Argova	Casă boierească; sec. XVIII
117	12B127	sat SOHATU, com. SOHATU	Biserica „Schimbarea la Față“; 1848; cult ortodox
118	12B128	sat SPANȚOV, com. SPANȚOV	Biserica „Sf. Ierarh Nicolae“; 1868; cult ortodox
119	12B129	sat SPANȚOV, com. SPANȚOV	Casa Stan D. Ion; 1934
120	12B115	sat STANCEA, com. SPANȚOV	Biserica „Sf. Treime“ și „Adormirea Maicii Domnului“; 1833; cult ortodox
121	12B130	sat TĂMĂDĂU MIC, com. TĂMĂDĂU MARE	Biserica „Sf. 40 de Mucenici“; 1810, reparată 1890; cult ortodox
122	12B131	sat TĂRICENI, com. FRĂSINET	Biserica „Sf. Ierarh Nicolae“; 1828; cult ortodox
123	12B132	sat UNIREA, com. UNIREA nr. 82	Casa Deacu Anghel; 1930
124	12B133	sat VĂRĂȘTI, com. DOROBANȚU	Biserica „Sf. Treime“; 1838; cult ortodox
		Monumente clasate după anul 1991	
125	CL - 330	sat T. VLADIMIRESCU, com. PERIȘORU	Conacul Pribegeanu

**MONUMENTE
DE ARTĂ PLASTICĂ ȘI CU VALOARE
MEMORIALĂ
-TABEL SINTETIC -**

Nr. crt.	Cod LMI'91	Localitate/adresă	Denumirea monumentului/ Descriere
1	12D003	sat ARȚARI, com. ILEANA la 200 m SV de comună, lângă Drumul Sării	Cruce de piatră; sec. XIX; cult ortodox
2	12D004	sat BOGATA, com. GRĂDIȘTEA în curtea bisericii „Sf. Nicolae“	Obeliscul soldaților ruși căzuți în războiul 1877 - 1878
3	12D002	municipiul CĂLĂRAȘI în cimitirul ortodox	Bustul Teodor Ionescu; 1921; sculptor Marin, Filip
4	12D005	sat CHIRNOGI, com. CHIRNOGI în comitirul vechi	Cruce de piatră; 1897; cult ortodox
5	12D006	sat CHIRNOGI, com. CHIRNOGI în cimitirul vechi	Cruce de piatră; 1804; cult ortodox
6	12D009; 12D020	sat CIOCĂNEȘTI, com. CIOCĂNEȘTI cartier Mărgineni, în fața casei lui Ion Raiu	Cruce de piatră; 1742; cult ortodox
7	12D008	sat CIOCĂNEȘTI, com. CIOCĂNEȘTI lângă stadion	Cruce de piatră; 1830; cult ortodox
8	12D010	sat COSLOGENI, com. DICHISENI sat COSLOGENI, com. DICHISENI	Cruce de piatră; sec. XVIII; cult ortodox
9	12D012	în curtea lui Gheorghe Constantin Noana	Cruce de hotar; 1867
10	12D011	sat COSLOGENI, com. DICHISENI șos. Călărași-Fetești	Cruce de hotar; sec. XIX
11	12D026	sat COȚOFANCA [fost sat PREASNA], com GURBĂNEȘTI	Cruce de hotar; sec. XIX

Nr. crt.	Cod LMI'91	Localitate/adresă	Denumirea monumentului/ Descriere
12	12D013	sat DÂRVARI, com. TĂMĂDĂUL MARE lângă biserică	Cruce de piatră; 1728; cult ortodox
13	12D016	sat JEGĂLIA, com. JEGĂLIA în curtea lui Gheorghe T. Manea	Cruce de hotar; sec. XIX
14	12D015	sat JEGĂLIA, com. JEGĂLIA în curtea lui Mihai Petre	Cruce de piatră; 1826; cult ortodox
15	12D017	sat LEHLIU, com. LEHLIU „Cimitirul afurisit“	Ansamblu de cruci de piatră; sec. XVIII - XIX; cult ortodox
16	12D018	sat LUNCA, com. VALEA ARGOVEI „Malul Bătăliei“, la V de sat	Locul luptei din războiul ruso-turc (1806 - 1812); 1806 - 1812
17	12D019	sat MĂNĂSTIREA, com. MĂNĂSTIREA în cimitir, în drumul spre satul Coconi	Mormântul scriitorului Alexandru Sahia
18	12D021	oraș OLTENIȚA Bd. Republicii [Adresa veche: str. Iliescu Aviator]	Monumentul Eroilor din războiul 1916 - 1918
19	12D022	oraș OLTENIȚA str. Republicii, centrul orașului [Adresa veche: str. Iliescu Aviator]	Monumentul soldaților ruși căzuți la Oltenița, 1853
20	12D024	sat PASAREA, com. FRUMUȘANI în curte la Popa	Cruce de piatră; sec. XVIII; cult ortodox
21	12D025	sat PLEVNA, com. LUPȘANU „Valea Rusului“	Cruce de hotar; 1894
22	12D027	sat PROGRESU, com. SOHATU în curtea bisericii	Cruce de piatră; 1840; cult ortodox

Nr. crt.	Cod LMI'91	Localitate/adresă	Denumirea monumentului/ Descriere
23	12D028	sat RADU NEGRU, com. MODELU între sat și mănăstire, paralel cu drumul național	Cruce de piatră; sec. XVIII; cult ortodox
24	12D029	sat RASA, com. GRĂDIȘTEA în curtea bisericii „Sf. Nicolae“	Cruce de piatră; sec. XVIII; cult ortodox
25	12D030	sat SĂPUNARI, com. LEHLIU-SAT în curtea bisericii	Ansamblu de cruci de piatră; sec. XIX; cul ortodox
26	12D031	sat TONEA, com. MODELU	Cruce de hotar; sec. XIX
27	12D032	sat ULMU, com. ULMU pe locul vechii biserici a satului	Ansamblu de cruci de piatră; sec. XIX; cult ortodox

LEGEA nr. 422 din 18 iulie 2001 privind protejarea monumentelor istorice

Parlamentul României adoptă prezenta lege.

TITLUL I: Dispoziții generale

Art. 1

(1) Prezenta lege reglementează regimul juridic general al monumentelor istorice.

(2) În sensul prezentei legi, monumentele istorice sunt bunuri imobile, construcții și terenuri situate pe teritoriul României sau în afara granițelor, proprietăți ale statului român, semnificative pentru istoria, cultura și civilizația națională și universală.

(3) Regimul de monument istoric este conferit prin clasarea acestor bunuri imobile conform procedurii prevăzute în prezenta lege.

Art. 2

(1) Monumentele istorice fac parte integrantă din patrimoniul cultural național și sunt protejate prin lege.

(2) Activitățile și măsurile de protejare a monumentelor istorice se realizează în interes public. În condițiile prezentei legi intervențiile asupra monumentelor istorice pot constitui cauză de utilitate publică.

(3) În sensul prezentei legi, prin protejare se înțelege ansamblul de măsuri cu caracter științific, juridic, administrativ, financiar, fiscal și tehnic menite să asigure identificarea, cercetarea, inventarierea, clasarea, evidența, conservarea, inclusiv paza și întreținerea, consolidarea, restaurarea, punerea în valoare a monumentelor istorice și integrarea lor social-economică și culturală în viața colectivităților locale.

(4) Pentru protejarea monumentelor istorice se stabilesc prin lege măsuri stimulative cu caracter economic sau de altă natură.

(5) Asupra monumentelor istorice se pot aplica servituți de utilitate publică instituite potrivit legii.

Art. 3 Conform prezentei legi se stabilesc următoarele categorii de monumente istorice, bunuri imobile situate suprateran, subteran sau subacvatic:

a) monument - construcție sau parte de construcție, împreună cu instalațiile, componentele artistice, elementele de mobilare interioară sau exterioară care fac parte integrantă din acestea, precum și lucrări artistice comemorative, funerare, de for public, împreună cu terenul aferent delimitat topografic, care constituie mărturii cultural-istorice semnificative din punct de vedere arhitectural, arheologic, istoric, artistic, etnografic, religios, social, științific sau tehnic;

b) ansamblu - grup coerent din punct de vedere cultural, istoric, arhitectural, urbanistic ori muzeistic de construcții urbane sau rurale care împreună cu terenul aferent formează o unitate delimitată topografic ce constituie o mărturie cultural-istorică semnificativă din punct de vedere arhitectural, urbanistic, arheologic, istoric, artistic, etnografic, religios, social, științific sau tehnic;

c) sit - teren delimitat topografic cuprinzând acele creații umane în cadru natural care sunt mărturii cultural-istorice semnificative din punct de vedere arhitectural, urbanistic, arheologic, istoric, artistic, etnografic, religios, social, științific, tehnic sau al peisajului cultural.

Art. 4

(1) Monumentele istorice aparțin fie domeniului public sau privat al statului, al județelor, orașelor sau comunelor, fie sunt proprietate privată a persoanelor fizice sau juridice.

(2) Monumentele istorice proprietate publică a statului sau a unităților administrativ-teritoriale sunt inalienabile, imprescriptibile și insesizabile; aceste monumente istorice pot fi date în administrare instituțiilor publice, pot fi concesionate pentru maximum 49 de ani sau închiriate, în condițiile legii, cu avizul, după caz, al Ministerului Culturii și Cultelor, respectiv al direcțiilor pentru cultură, culte și patrimoniul cultural național județene, respectiv a municipiului București.

(3) Monumentele istorice aparținând domeniului privat pot face obiectul circuitului civil în condițiile stabilite prin prezenta lege.

(4) Monumentele istorice aflate în proprietatea persoanelor fizice sau juridice de drept privat pot fi vândute numai în condițiile exercitării dreptului de preemțiune al statului român, prin Ministerul Culturii și Cultelor, sau al unităților administrativ-teritoriale, după caz, potrivit prezentei legi, sub sancțiunea nulității absolute a vânzării.

(5) Proprietarii persoane fizice sau juridice care intenționează să vândă monumente istorice vor înștiința în scris direcțiile pentru cultură, culte și patrimoniul cultural național județene, respectiv a municipiului București.

(6) Direcțiile pentru cultură, culte și patrimoniul cultural național județene, respectiv a municipiului București, vor transmite Ministerului Culturii și Cultelor înștiințarea prevăzută la alin. (5) în termen de 3 zile de la primirea acesteia.

(7) Termenul de exercitare a dreptului de preemțiune al statului este de maximum 30 de zile de la data înregistrării la Ministerul Culturii și Cultelor a înștiințării prevăzute la alin. (5); titularii dreptului de preemțiune vor prevedea în bugetul propriu sumele necesare destinate exercitării dreptului de preemțiune; valoarea de achiziționare se negociază cu vânzătorul.

(8) În cazul în care Ministerul Culturii și Cultelor nu își exercită dreptul de preemțiune în termenul prevăzut la alin.(7) acest drept se transferă autorităților publice locale, care îl pot exercita în maximum 15 zile.

(9) În condițiile legii, în vederea protejării monumentelor istorice se poate proceda, în cazuri extreme, la strămutarea acestora.

(10) Monumentele istorice care se află pe teritoriul României și care sunt proprietatea altor state sunt protejate în condițiile prezentei legi.

Art. 5

(1) Paza, întreținerea, conservarea, consolidarea, restaurarea și punerea în valoare prin mijloace adecvate a monumentelor istorice revin, după caz, proprietarilor sau titularilor altor drepturi reale asupra acestora, în conformitate cu prevederile prezentei legi.

(2) În cazul în care un monument istoric nu are proprietar cunoscut obligațiile decurgând din prezenta lege revin autorității administrației publice locale din unitatea administrativă pe al cărei teritoriu este situat monumentul istoric sau autorităților administrației publice centrale.

Art. 6

(1) Statul garantează și asigură protejarea monumentelor istorice în condițiile stabilite prin prezenta lege.

(2) Ministerul Culturii și Cultelor este autoritatea administrației publice centrale de specialitate care elaborează strategiile și normele specifice de protejare a monumentelor istorice, urmărește și asigură aplicarea lor.

(3) Autoritățile administrației publice centrale de specialitate, instituțiile de specialitate subordonate acestora și autoritățile administrației publice locale colaborează și răspund, după caz, de activitatea de protejare a monumentelor istorice.

(4) Autoritățile administrației publice centrale de specialitate și instituțiile din subordinea acestora, precum și autoritățile administrației publice locale cooperează cu proprietarii monumentelor istorice, persoane fizice sau juridice, cu deținătorii și administratorii acestora, precum și cu instituțiile publice și organizațiile ne guvernamentale din domeniul protejării monumentelor istorice și îi sprijină în condițiile legii.

TITLUL II: Protejarea monumentelor istorice

CAPITOLUL I: Monumentele istorice

Art. 7

(1) Monumentele istorice se clasează astfel:

a) în grupa A - monumentele istorice de valoare națională și universală;

b) în grupa B - monumentele istorice reprezentative pentru patrimoniul cultural local.

(2) Clasarea monumentelor istorice în grupe se face prin ordin al ministrului culturii și cultelor, la propunerea Comisiei Naționale a Monumentelor Istorice, conform procedurii de clasare prevăzute de prezenta lege.

(3) Monumentele istorice clasate în grupele prevăzute la alin. (1) și zonele de protecție a acestora, aflate în proprietate publică, pot fi declarate, potrivit legii, de interes public național sau local, după caz, prin hotărâre a Guvernului inițiată de Ministerul Culturii și Cultelor, respectiv prin hotărâre a consiliilor locale, județene sau a Consiliului General al Municipiului București, cu avizul Ministerului Culturii și Cultelor.

Art. 8

(1) Pentru fiecare monument istoric se instituie zona sa de protecție, prin care se asigură conservarea integrată a monumentului istoric și a cadrului său construit sau natural.

(2) Delimitarea și instituirea zonei de protecție se realizează simultan cu clasarea bunului imobil ca monument istoric, în condițiile legii.

(3) În zona de protecție pot fi instituite servituți de utilitate publică și reglementări speciale de construire prin planurile și regulamentele de urbanism aprobate și avizate conform legii.

(4) Procedura de delimitare și instituire a zonelor de protecție se stabilește prin ordin al ministrului culturii și cultelor, care va fi publicat în Monitorul Oficial al României, Partea I, în termen de 3 luni de la data intrării în vigoare a prezentei legi.

Art. 9

(1) Monumentele istorice sunt protejate indiferent de regimul lor de proprietate sau de starea lor de conservare.

(2) Protejarea monumentelor istorice este parte componentă a strategiilor de dezvoltare durabilă economico-socială, turistică, urbanistică și de amenajare a teritoriului, la nivel național și local.

(3) Exproprierea pentru cauză de utilitate publică a monumentelor istorice și a zonelor de protecție a acestora sau instituirea unor servituți poate fi inițiată și aplicată numai cu avizul Ministerului Culturii și Cultelor.

(4) Aplicarea de servituți care au drept consecință desființarea, distrugerea parțială sau degradarea monumentelor istorice și a zonelor lor de protecție este interzisă.

Art. 10

(1) Orice intervenție asupra monumentelor istorice și asupra imobilelor din zona lor de protecție, precum și orice modificare a situației juridice a monumentelor istorice se fac numai în condițiile stabilite prin prezenta lege.

(2) Desființarea, distrugerea parțială sau totală, profanarea, precum și degradarea monumentelor istorice sunt interzise și se sancționează conform legii.

CAPITOLUL II: Evidența și clasarea monumentelor istorice**Art. 12**

(1) Procedura de clasare se declanșează de către direcțiile pentru cultură, culte și patrimoniul cultural național județene, respectiv a municipiului București, astfel:

1. din oficiu, în următoarele situații:

a) pentru bunurile imobile aflate în proprietatea statului sau a unităților administrativ-teritoriale;

b) pentru bunurile imobile aflate în proprietatea cultelor religioase;

c) pentru bunurile imobile descoperite întâmplător sau în cadrul unor cercetări arheologice sistematice;

2. la cererea sau, după caz, la propunerea:

a) proprietarului bunului imobil, a muzeului municipal sau județean;

b) primarului localității, a consiliului local sau județean, respectiv al Consiliului General al Municipiului București, pe al cărui teritoriu administrativ se află bunul imobil în cauză;

c) Comisiei Naționale a Monumentelor Istorice sau Comisiei Naționale de Arheologie;

d) asociațiilor și fundațiilor legal constituite, cu activitate în domeniul protejării monumentelor istorice.

(2) Dosarul de clasare se întocmește de direcțiile pentru cultură, culte și patrimoniul cultural național județene

CAPITOLUL III: Intervenții asupra monumentelor istorice

Art. 22

(1) Intervențiile asupra monumentelor istorice se fac numai pe baza și cu respectarea avizului emis de Ministerul Culturii și Cultelor; fac excepție intervențiile determinate de forță majoră, cu condiția ca modificările să fie reversibile.

(2) În sensul prezentei legi, intervențiile ce se efectuează asupra monumentelor istorice sunt:

a) toate lucrările de cercetare, construire, extindere, reparare, consolidare, conservare, restaurare, amenajări peisagistice, precum și orice alte lucrări care modifică substanța sau aspectul monumentelor istorice, inclusiv reparațiile curente, lucrările de întreținere și iluminarea interioară și exterioară de siguranță și decorativă;

b) executarea de mulaje de pe componente ale monumentelor istorice;

c) amplasarea definitivă sau temporară de împrejmuiri, construcții de protecție, piese de mobilier fix, de panouri publicitare, firme, sigle sau orice fel de însemne pe și în monumente istorice;

d) schimbări ale destinației monumentelor istorice, inclusiv schimbările temporare;

e) strămutarea monumentelor istorice;

f) amenajări de căi de acces, pietonale și carosabile, utilități anexe, indicatoare, inclusiv în zonele de protecție a monumentelor istorice.

(3) Autorizația de construire, autorizația de desființare, precum și autorizațiile referitoare la intervențiile prevăzute la alin. (2) sunt eliberate numai pe baza și în conformitate cu avizul Ministerului Culturii și Cultelor și cu celelalte avize, potrivit dispozițiilor legale în vigoare.

(4) Autorizațiile prevăzute la alin. (3), emise fără avizul instituțiilor abilitate prin lege și fără respectarea condițiilor acestora, sunt nule de drept.

(5) Obligația privind folosința monumentului istoric face parte integrantă din Cartea tehnică a construcției. În situația în care aceasta nu există Obligația privind folosința monumentului istoric ține locul documentației tehnice de utilizare a bunului imobil, în condițiile legii.

Art. 23

Intervențiile care se efectuează asupra imobilelor care nu sunt monumente istorice, dar care se află în ansambluri, situri sau zone de protecție a monumentelor istorice, se autorizează pe baza avizului Ministerului Culturii și Cultelor, al Ministerului Lucrărilor Publice, Transporturilor și Locuinței și a celorlalte avize, potrivit dispozițiilor legale în vigoare.

Art. 24

(1) Toate intervențiile care se efectuează asupra monumentelor istorice, altele decât cele de schimbare a destinației, de întreținere sau de reparații curente, indiferent de sursa lor de finanțare și de regimul de proprietate al imobilului, se fac sub inspecția și controlul propriu ale Ministerului Culturii și Cultelor, respectiv ale direcțiilor pentru cultură, culte și patrimoniul cultural național județene, respectiv a municipiului București, cu personal atestat și agreat, în condițiile legii.

(2) În condițiile legii, în cazul realizării de lucrări neautorizate sau care încalcă avizele de specialitate, personalul de inspecție abilitat are dreptul să întrerupă lucrările până la intrarea în legalitate, să aplice sancțiuni și, după caz, să dispună revenirea la situația inițială și să sesizeze organele de cercetare penală.

(3) Expertizarea structurală a monumentelor istorice și verificarea tehnică a proiectelor de consolidare a monumentelor istorice se fac numai de experți și verficatori tehnici, atestați de Ministerul Culturii și Cultelor pentru exigențele specifice domeniului monumentelor istorice, cu respectarea cerințelor privind calitatea lucrărilor în construcții.

TITLUL IV: Responsabilitățile proprietarilor de monumente istorice și ale autorităților administrației publice locale**CAPITOLUL I: Obligațiile și drepturile proprietarilor de monumente istorice****Art. 38**

(1) În scopul protejării monumentelor istorice proprietarii și titularii dreptului de administrare sau ai altor drepturi reale asupra monumentelor istorice sunt obligați:

a) să întrețină, să folosească și să exploateze imobilul numai cu respectarea prevederilor prezentei legi și a Obligației privind folosința monumentului istoric, conform art. 16;

b) să asigure paza monumentelor istorice și să ia măsuri pentru apărarea împotriva incendiilor;

c) să înștiințeze de urgență, în scris, direcția pentru cultură, culte și patrimoniul cultural național județeană, respectiv a municipiului București, precum și primarul orașului ori al comunei respective despre orice modificări sau degradări în starea fizică a monumentelor istorice deținute și aflate în teritoriul unității administrativ-teritoriale;

d) să înștiințeze de urgență, în scris, direcția pentru cultură, culte și patrimoniul cultural național județeană, respectiv a municipiului București, precum și primarul orașului sau al comunei respective despre descoperirea întâmplătoare a oricăror construcții, elemente de construcții, a unor piese de inventar fix ori mobil sau a unui vestigiu arheologic necunoscut anterior, asigurând păstrarea descoperirilor în condițiile legii, până la sosirea delegatului instituției de specialitate, dar nu pentru mai mult de 15 zile;

e) să asigure, în condițiile legii, accesul specialiștilor desemnați de Ministerul Culturii și Cultelor sau de direcțiile pentru cultură, culte și patrimoniul cultural național, în vederea constatării stării de conservare sau pentru efectuarea de cercetări, inclusiv arheologice, de expertizare a monumentelor istorice și pentru operațiunile de evidență;

f) în cazul în care solicită descărcarea imobilului de sarcină arheologică, să finanțeze săpătura și cercetarea arheologică aferente;

g) să obțină avizele prevăzute de lege pentru toate intervențiile prevăzute la art. 22;

h) să asigure efectuarea lucrărilor de conservare, consolidare, restaurare, precum și a oricăror alte lucrări, conform prevederilor legale, numai de către persoane fizice sau juridice atestate în acest sens și să prevadă în contracte condițiile și termenele de execuție cuprinse în avizul de specialitate;

i) să respecte toate condițiile și termenele de execuție cuprinse în avizul de specialitate atunci când execută ei înșiși lucrări de întreținere curentă sau orice alte intervenții, conform prevederilor prezentei legi;

j) să permită, pe baza prevederilor contractuale, executarea intervențiilor asupra monumentelor istorice deținute, în cazul în care acestea sunt inițiate și finanțate de persoane juridice abilitate în condițiile prezentei legi;

k) să permită montarea și să întrețină însemnul și sigla “Monument istoric”;

l) să obțină avizul direcției pentru cultură, culte și patrimoniul cultural național județene, respectiv a municipiului București, și să asigure pe propria răspundere condiții corespunzătoare de vizitare, fotografiere, filmare, reproducere și de publicitate în cazul în care, la solicitarea lor, proprietarii introduc monumentele istorice în circuit public;

m) să comunice direcției pentru cultură, culte și patrimoniul cultural național județene, respectiv a municipiului București, orice schimbare a titularului dreptului de proprietate, de administrare sau a altor drepturi reale, după caz, asupra monumentelor istorice.

(2) În cazul în care, în îndeplinirea obligațiilor prevăzute la alin. (1) lit. e), proprietarii monumentelor istorice constată producerea unor pagube, aceștia au dreptul la o justă despăgubire, achitată în termen de 60 de zile de la constatare de către instituțiile care au realizat cercetarea sau expertizarea.

(3) Cu privire la înstrăinarea, închirierea sau concesionarea imobilelor monumente istorice proprietarii acestora au următoarele obligații:

a) să înștiințeze în scris direcția pentru cultură, culte și patrimoniul cultural național județeană, respectiv a municipiului București, despre intenția de a înstrăina monumentul istoric, în vederea exercitării dreptului de preemțiune al statului sau, după caz, al unității administrativ-teritoriale, în condițiile prezentei legi;

b) să notifice viitorului proprietar, chiriaș sau concesionar regimul juridic al monumentului istoric pe care îl deține, precum și Obligația privind folosința monumentului istoric;

c) să înștiințeze în scris direcția pentru cultură, culte și patrimoniul cultural național județeană, respectiv a municipiului București, despre schimbarea proprietarului sau a administratorului în termen de 15 zile de la data încheierii contractelor, potrivit legii, și să transmită acesteia o copie de pe acte.

Art. 39

(1) Pentru protejarea monumentelor istorice aflate în proprietatea privată a persoanelor fizice sau juridice statul sau autoritățile administrației publice locale, după caz, pot să asigure, la cererea proprietarilor, cu titlu gratuit, asistență științifică și de specialitate, în condițiile legii.

(2) Asistența prevăzută la alin. (1) se oferă pe baza convențiilor încheiate între părți, care stipulează condițiile de acordare, utilizare și de retragere a acesteia.

(3) Asistența din partea statului, respectiv a autorităților administrației publice locale, este acordată prin intermediul instituțiilor de specialitate din subordinea Ministerului Culturii și Cultelor, respectiv a instituțiilor de specialitate subordonate autorităților administrației publice locale.

(4) Asistența științifică se realizează prin acces la evidențele de specialitate privind monumentele istorice deținute, prin consultanță și prin elaborarea de cercetări, studii și expertize.

(5) Asistența științifică și de specialitate este asigurată de instituțiile abilitate prin prezenta lege, în conformitate cu prioritățile stabilite în strategia națională de protejare a monumentelor istorice.

(6) În cazul în care statul sau autoritățile publice locale acordă sprijin financiar, acesta constă în acoperirea parțială sau totală a costurilor studiilor și documentațiilor tehnice, precum și, după caz, ale lucrărilor de intervenție asupra monumentelor istorice.

Art. 40

(1) Contribuția financiară a statului, constând în sume alocate prin bugetul Ministerului Culturii și Cultelor cu destinația protejării monumentelor istorice, indiferent de deținător, poate să acopere total sau parțial costul lucrărilor de protejare a monumentelor istorice, în funcție de grupa în care acestea sunt înscrise în Lista cuprinzând monumentele istorice.

(2) Contribuția financiară a consiliilor județene, municipale, orașenești și comunale, după caz, poate să acopere integral sau parțial costul lucrărilor de intervenție asupra monumentelor istorice care fac parte din grupa B, precum și, individual sau prin cofinanțare, costul lucrărilor de protejare a monumentelor istorice care fac parte

A, aflate pe teritoriul unității administrativ-teritoriale contribuția financiară a statului și a autorităților administrației locale poate fi asigurată prin cofinanțare, precum și în parteneriat, cu proprietarul sau cu alte persoane fizice sau juridice. Autoritățile în care statul, respectiv autoritățile administrației locale, contribuie la acoperirea costurilor lucrărilor prevăzute la alin. (1)-(3), proporția contribuției statului, procedurile, condițiile pe care trebuie să le îndeplinească proprietarul, statul, municipiul, orașul sau comuna, se stabilesc prin metodele metodologice aprobate prin hotărâre a Guvernului, la propunerea Ministerului Culturii și Cultelor și a Ministerului Publice, în termen de 3 luni de la data intrării în vigoare a prezentei legi.

Garanțiile și în condițiile prevăzute la alin. (4), la data alocării contribuției financiare în cuantumul contribuției statului sau a autorităților administrației publice locale asupra imobilului monument istoric constituie o garanție imobiliară pentru o perioadă de timp stabilită în favoarea statului, respectiv a unităților administrativ-

Terminul de recuperare a garanției imobiliară prevăzută la alin. (5) se recuperează în favoarea beneficiarului contribuției statului sau, după caz, a autorității administrației publice locale, împreună cu dobânzile calculate la rata în vigoare în țară în care bunul în cauză a fost înstrăinat de către o persoană decît statul sau autoritatea administrației publice locale înainte de împlinirea perioadei de 10 ani de la data încheierii garanției imobiliare.

Beneficiara garanției imobiliare în favoarea statului sau a unității administrativ-teritoriale este scutită de taxă de timbru. După împlinirea termenului de 10 ani garanția imobiliară asupra imobilului se stinge de drept.

Protecția și conservarea protejării monumentelor istorice, proprietarii și titularii realizează pe cheltuială proprie, integral sau parțial, lucrări de întreținere, reparare, conservare, consolidare, restaurare, valorificare, precum și programe și proiecte

culturale beneficiază, în condițiile legii, de reducerea 50% a cuantumurilor impozitelor și a taxelor aferente aceluiași venit, în cuantum convenite bugetelor locale.

(2) Cheltuielile efectuate în condițiile prevăzute la alin. (1) sunt deductibile din baza de impozitare pe venitul global tirat în cuantum anual de 20% din valoarea acestora.

Art. 42

(1) Proprietarii de monumente istorice sunt scutiți în totalitate de plata impozitului pe clădirile care sunt monumente istorice, cu excepția spațiilor în care se desfășoară activități economice comerciale, potrivit legii.

(2) Pentru suprafața ocupată la sol de construcțiile de monumente istorice nu se plătește impozitul pe teren.

(3) Potrivit legii, consiliile locale pot reduce impozitul pe suprafețele neconstruite ale terenurilor cu regim de monument istoric în funcție de suprafața afectată și de perioada punerii în funcțiune a monumentelor istorice la dispoziție publicului pentru vizitare, precum și a serviciilor specializate pentru cercetare.

Art. 43

(1) Sunt scutite de la plata taxelor de timbru și de la plata taxelor sau juridice care dobândesc prin moștenire un bun istoric sau monument istoric, utilizat ca locuință sau pentru activități necomerciale, și care se angajează în scris la direcția de cultură și patrimoniul cultural național în al cărui teritoriu se află bunul imobil în cauză să execute, în termen de 12 luni, lucrările de restaurare și consolidare stabilite în proiect tehnică aprobată și avizată în condițiile legii.

(2) În situații justificate și cu avizul direcției de cultură și patrimoniul cultural național județene, respectiv al municipiului București, termenul prevăzut la alin. (1) poate fi prelungit cu o dată cu încă 12 luni.

(3) În cazul neîndeplinirii în condițiile și în termenul prevăzut la alin. (1) și (2) a obligațiilor asumate de proprietarii de bunului, precum și în cazul înstrăinării bunului istoric sau încheierii lucrărilor de consolidare sau restaurare, se recuperează prin direcția generală a finanțelor publice și notei de constatare a direcției pentru cultură și patrimoniul cultural național județene, respectiv a municipiului București.

(4) Prevederile alin. (1)-(3) se aplică și celor care dobândesc prin donație un bun imobil clasat ca monument istoric.

(5) Înstrăinarea cu titlu gratuit sau oneros către stat sau către unitățile administrativ-teritoriale a monumentelor istorice este scutită de plata taxelor de timbru.

Art. 44

Proprietarii de monumente istorice sunt scutiți de plata taxei de autorizare a intervențiilor executate, în conformitate cu dispozițiile prezentei legi, asupra monumentelor istorice deținute, în cazul în care utilizează bunul imobil numai pentru activități necomerciale sau, în mod direct, numai pentru locuit.

Art. 45

Proprietarii imobilelor din zona de protecție a monumentelor istorice beneficiază de reducerea cu 50% a taxelor de autorizare pentru lucrările pe care le finanțează și care sunt necesare pentru păstrarea integrității fizice și a cadrului construit sau natural al monumentelor istorice, astfel cum sunt ele reglementate prin documentația de urbanism sau de amenajare a teritoriului, aprobată pentru zona de protecție respectivă, sau prin avizul direcției pentru cultură, culte și patrimoniul cultural național județene, respectiv a municipiului București.

CAPITOLUL II: Atribuțiile autorităților administrației publice locale

Art. 46

(1) În vederea protejării monumentelor istorice și a respectării prevederilor legale în acest domeniu autoritățile administrației publice locale au următoarele atribuții:

a) cooperează cu organismele de specialitate și cu instituțiile publice cu responsabilități în domeniul protejării monumentelor istorice și asigură punerea în aplicare și respectarea deciziilor acestora;

b) asigură protejarea monumentelor istorice clasate, aflate în domeniul public sau privat al municipiului, respectiv orașului sau comunei, precum și a celor abandonate sau aflate în litigiu, alocând resurse financiare în acest scop;

c) cooperează cu ceilalți proprietari sau administratori de monumente istorice;

d) se pot asocia între ele, precum și cu persoane fizice sau juridice pentru realizarea unor lucrări de protejare a monumentelor istorice și pot înființa în acest scop instituții și servicii publice de interes local;

e) participă la finanțarea lucrărilor de protejare a monumentelor istorice, prevăzând distinct sumele necesare în acest scop în bugetele pe care le administrează;

f) cuprind în programele de dezvoltare economico-socială și urbanistică, respectiv de amenajare a teritoriului, obiective specifice privind protejarea monumentelor istorice, elaborează, actualizează și aprobă documentațiile de amenajare a teritoriului și urbanism privind monumentele istorice sau zonele protejate care conțin monumente istorice;

g) iau măsurile tehnice și administrative necesare în vederea prevenirii degradării monumentelor istorice;

h) includ în structura aparatului propriu compartimente specializate sau, după caz, posturi ori sarcini de serviciu precise în domeniul protejării monumentelor istorice.

(2) Autoritățile administrației publice locale au obligația să realizeze studiile de fundamentare, delimitare și instituire a zonelor de protecție a monumentelor istorice, folosind numai personal de specialitate atestat.

Art. 47

Pentru protejarea monumentelor istorice din unitățile administrativ-teritoriale de competență consiliile locale au următoarele atribuții:

a) colaborează cu direcția pentru cultură, culte și patrimoniul cultural național județeană, respectiv a municipiului București, furnizând acesteia toate informațiile actualizate din domeniul protejării monumentelor istorice;

b) în vederea întocmirii sau modificării planurilor urbanistice generale sau a planurilor urbanistice zonale ale localităților, asigură elaborarea documentației pentru delimitarea zonelor de protecție a monumentelor istorice;

c) elaborează regulamentele de urbanism pentru zonele de protecție a monumentelor istorice și le aprobă numai pe baza și în condițiile avizului Comisiei Naționale a Monumentelor Istorice sau al comisiei regionale a monumentelor istorice, după caz;

d) prevăd, în termen de 12 luni de la clasarea siturilor ca monumente istorice, fondurile bugetare necesare pentru elaborarea documentațiilor de urbanism și amenajare a teritoriului aferente;

e) asigură elaborarea și aprobă programe speciale de prevenire a degradării monumentelor istorice din municipiul, orașul sau comuna respectivă, cu respectarea avizului Comisiei Naționale a Monumentelor Istorice sau al comisiei regionale a monumentelor istorice, după caz;

f) la solicitarea direcției pentru cultură, culte și patrimoniul cultural național județene, respectiv a municipiului București, împreună cu organele de poliție, interzic circulația vehiculelor grele și transportul de materiale explozive în zona de protecție a monumentelor istorice;

g) colaborează cu compartimentele specializate ale altor autorități ale administrației publice locale, în cazul în care monumentele istorice și zonele de protecție a acestora se află pe teritoriul mai multor unități administrativ-teritoriale.

Art. 48

Primarul are următoarele atribuții specifice:

a) verifică existența tuturor avizelor de specialitate în domeniul monumentelor istorice și conformitatea autorizației cu prevederile acestora, precum și îndeplinirea dispozițiilor cuprinse în Obligația privind folosința monumentului istoric, conform prevederilor legale, asigură menționarea în autorizație a tuturor condițiilor conținute în avize la autorizarea lucrărilor asupra monumentelor istorice și asupra imobilelor situate în zona lor de protecție, respectiv la eliberarea pentru acestea a autorizației de funcționare;

b) ia măsuri pentru autorizarea cu prioritate a documentațiilor tehnice care se referă la intervenții asupra monumentelor istorice;

c) emite de urgență autorizația de construire, în conformitate cu avizul Ministerului Culturii și Cultelor, în vederea executării lucrărilor provizorii sau de intervenții urgente, de consolidare temporară și punere în siguranță a monumentelor istorice; valabilitatea autorizației

de construire provizorie este de 6 luni, putând fi prelungită o singură dată cu încă 6 luni, și încetează o dată cu eliberarea unei autorizații de construire sau de desființare definitive;

d) dispune oprirea oricăror lucrări de construire sau de desființare în situația descoperirii de vestigii arheologice, hotărăște și, după caz, organizează paza acestora și anunță în cel mai scurt timp direcția pentru cultură, culte și patrimoniul cultural național județeană, respectiv a municipiului București;

e) asigură prin aparatul propriu de specialitate și în colaborare cu direcția pentru cultură, culte și patrimoniul cultural național județeană, respectiv a municipiului București, aplicarea însemnelor distinctive și a siglelor de monumente istorice și controlează întreținerea lor de către proprietar;

f) asigură paza și protecția monumentelor istorice aflate în domeniul public și privat al statului și al unităților administrativ-teritoriale, precum și ale monumentelor istorice abandonate sau aflate în litigiu, semnalând de urgență direcției pentru cultură, culte și patrimoniul cultural național județeană, respectiv a municipiului București, orice caz de nerespectare a legii;

g) asigură efectuarea, împreună cu serviciile publice de pompieri, de acțiuni de prevenire și stingere a incendiilor la monumente istorice.

Art. 49

Consiliile județene și Consiliul General al Municipiului București au următoarele atribuții:

a) cooperează cu direcția pentru cultură, culte și patrimoniul cultural național județeană, respectiv a municipiului București, comunicând toate informațiile referitoare la monumentele istorice aflate în teritoriul lor de competență; facilitează comunicarea dintre direcțiile pentru cultură, culte și patrimoniul cultural național județeană, respectiv a municipiului București, și consiliile locale ale orașelor și comunelor din teritoriul județului, respectiv ale sectoarelor în cazul municipiului București;

b) inițiază cu avizul Comisiei Naționale a Monumentelor Istorice procedura de expropriere pentru cauză de utilitate publică în vederea protejării unor monumente istorice înscrise în Lista cuprinzând monumentele istorice din grupa B, în situațiile și cu respectarea condițiilor prevăzute de lege;

c) sprijină și îndrumă activitatea consiliilor locale ale comunelor sau ale orașelor, care nu au organizate servicii în domeniu sau posturi specializate în aparatul propriu pentru protejarea monumentelor istorice înscrise în Lista cuprinzând monumentele istorice din grupa B și aflate pe teritoriul administrativ al acestora;

d) eliberează autorizații de construire sau de desființare pentru monumentele istorice sau imobilele aflate în zona de protecție a monumentelor istorice, în ansambluri, situri sau în zona de protecție a acestora, numai cu avizul Comisiei Naționale a Monumentelor Istorice.

TITLUL V: Finanțarea protejării monumentelor istorice

Art. 50

(1) Protejarea monumentelor istorice se finanțează prin bugetul de stat, prin bugetele locale, precum și de proprietarii sau administratorii monumentelor istorice ori se efectuează prin cofinanțare publică și privată.

(2) Lucrările de cercetare, de expertizare, de proiectare și de execuție care se efectuează la monumente istorice și care sunt finanțate din fonduri publice sunt supuse regimului general de atribuire a lucrărilor publice, de proiectare și execuție, potrivit legislației privind achizițiile publice.

Art. 51

(1) Autoritățile administrației publice locale sunt obligate să prevadă în bugetele proprii fondurile necesare în vederea protejării monumentelor istorice aflate în proprietatea publică sau privată a unităților administrativ-teritoriale.

(2) Autoritățile publice centrale prevăd în bugetele proprii fondurile aprobate prin bugetul de stat pentru protejarea monumentelor istorice aflate în proprietatea publică sau privată a statului, pe care le administrează.

(3) În bugetul Ministerului Culturii și Cultelor se prevăd:

a) credite bugetare necesare pentru finanțarea lucrărilor la monumentele istorice aflate în administrarea Oficiului Național al Monumentelor Istorice;

b) credite bugetare necesare în vederea finanțării sau cofinanțării lucrărilor de protejare a monumentelor istorice aflate în proprietatea publică a statului sau a unității administrativ-teritoriale; c) credite bugetare destinate finanțării sau cofinanțării lucrărilor de protejare a monumentelor istorice aflate în proprietatea persoanelor fizice sau juridice de drept privat.

TITLUL VI: Sancțiuni

Art. 54

Încălcarea dispozițiilor prezentei legi atrage, după caz, răspunderea civilă, administrativă, materială, disciplinară, contravențională sau penală.

Art. 55

(1) Desființarea neautorizată, distrugerea parțială sau totală, exproprierea fără avizul Ministerului Culturii și Cultelor, degradarea, precum și profanarea monumentelor istorice constituie infracțiuni și se sancționează conform legii.

(2) În toate cazurile prevăzute la alin. (1) făptuitorul este obligat la recuperarea materialului degradat și la reconstituirea monumentului sau a părților de monument lezate, conform avizelor prevăzute de prezenta lege.

Art. 56

(1) Constituie contravenții la regimul de protecție a monumentelor istorice următoarele fapte, dacă, potrivit legii, nu constituie infracțiuni:

a) modificarea, desființarea sau strămutarea unui imobil după declanșarea procedurii de clasare, fără avizul Ministerului Culturii și Cultelor;

b) încălcarea de către proprietar a obligațiilor prevăzute la art. 38;

c) neaplicarea și nevirarea contravalorii timbrului monumentelor istorice, precum și a taxelor și tarifelor prevăzute în prezenta lege;

d) încălcarea prevederilor art. 61 de către proprietar sau de către titularul dreptului de administrare a imobilelor menționate la același articol.

(2) Contravențiile prevăzute la alin. (1) lit. a) se sancționează cu amendă de la 30.000.000 lei la 70.000.000 lei, iar cele menționate la alin. (1) lit. b), c) și d) se sancționează cu amendă de la 25.000.000 lei la 50.000.000 lei.

(3) Contravențiile la regimul de protejare a monumentelor istorice se prescriu în termen de 3 ani de la data săvârșirii lor.

Art. 57

(1) Contravențiile se constată și amenziile se aplică de specialiștii direcțiilor pentru cultură, culte și patrimoniul cultural național județene, respectiv a municipiului București, de împuterniciții Ministerului Culturii și Cultelor, de inspectorii teritoriali ai Inspecției de Stat în Construcții, Urbanism și Amenajarea Teritoriului sau de inspectorii Ministerului Finanțelor Publice, după caz.

(2) Pentru contravențiile prevăzute la art. 56 alin. (1) lit. a) și b) constatarea și aplicarea amenzilor se pot face și de către primar, președintele consiliului județean și împuterniciții acestora sau de către organele de poliție, după caz.

Art. 58

Contravențiilor prevăzute la art. 56 le sunt aplicabile dispozițiile Legii nr. 32/1968 privind stabilirea și sancționarea contravențiilor, cu modificările și completările ulterioare, cu excepția art. 25-27

TITLUL VII: Dispoziții tranzitorii și finale

Art. 59 Până la instituirea zonei de protecție a fiecărui monument istoric potrivit art. 8 se consideră zonă de protecție suprafața delimitată cu o rază de 100 m în localități urbane, 200 m în localități rurale și 500 m în afara localităților, măsurată de la limita exterioară, de jur-împrejurul monumentului istoric.

Art. 60

(1) **Lista cuprinzând monumentele, ansamblurile și siturile istorice, aprobată de Comisia Națională a Monumentelor, Ansamblurilor și Siturilor Istorice în anii 1991-1992, rămâne în vigoare și produce efecte ca atare timp de maximum 3 ani de la data intrării în vigoare a prezentei legi, perioadă în care aceasta va fi actualizată potrivit art. 3, 7 și 21.**

(2) În termen de 6 luni de la data intrării în vigoare a prezentei legi direcțiile pentru cultură, culte și patrimoniul cultural național județene, respectiv a municipiului București, sunt obligate să încunoștințeze în scris proprietarii sau titularii drepturilor reale asupra

monumentelor istorice despre obligațiile ce le revin prin lege ca urmare a regimului juridic special al bunurilor imobile în cauză.

Art. 61

Înstrăinarea cu orice titlu a unui monument istoric se face numai după emiterea, în condițiile legii, către proprietarii de construcții și terenuri clasate ca monumente istorice a Obligației privind folosința monumentului istoric, iar pentru imobilele care fac obiectul Legii nr. 112/1995 pentru reglementarea situației juridice a unor imobile cu destinația de locuințe, trecute în proprietatea statului, titularii dreptului de administrare care nu dispun la data înstrăinării de Obligația privind folosința monumentului istoric sunt obligați să solicite emiterea sa ori, până la aprobarea metodologiei prevăzute la art. 16 alin. (3), să obțină un aviz provizoriu de folosință de la direcția pentru cultură, culte și patrimoniul cultural național județeană, respectiv a municipiului București.

Art. 64

La data intrării în vigoare a prezentei legi se abrogă Ordonanța de urgență a Guvernului nr. 228 din 24 noiembrie 2000 privind protejerea monumentelor istorice, publicată în Monitorul Oficial al României, Partea I, nr. 616 din 30 noiembrie 2000, precum și orice alte prevederi contrare.

Această lege a fost adoptată de Camera Deputaților în ședința din 25 iunie 2001, cu respectarea prevederilor art. 74 alin.(2) din Constituția României.

PREȘEDINTELE CAMEREI DEPUTAȚILOR VALER DORNEANU

Această lege a fost adoptată de Senat în ședința din 26 iunie 2001, cu respectarea prevederilor art. 74 alin. (2) din Constituția României.

Publicată în Monitorul Oficial cu numărul 407 din data de 24 iulie 2001

PREȘEDINTELE SENATULUI, DORU IOAN TĂRĂCILĂ

CUPRINS

Cuvânt înainte	5
Introducere și prezentare generală	9
MONUMENTE ISTORICE LA DUNĂREA DE JOS	13
MONUMENTE ȘI SITURI ARHEOLOGICE DIN JUDEȚUL CĂLĂRAȘI	17
Zona Căscioarele	18
Zona Măgura Cunești	22
Zona Gălățui	24
Zona Gumelnița	26
Zona Chirnogi	28
Zona Chiselet	30
Zona Tămădău	31
Zona Gostilele - Măriuța - Mataraua	32
Zona Coconi - Sultana	34
Zona „Grindu-Grădiștea Ulmilor“	37
Zona Valea Argovei	39
Zona Grădiștea Coslogeni	41
Zona Radovanu	43
Zona Spanțov	45
Zona Vasilați	47
MONUMENTE ȘI ANSAMBLURI DE ARHITECTURĂ DIN JUDEȚUL CĂLĂRAȘI	49
MONUMENTE ȘI SITURI ARHEOLOGICE DIN JUDEȚUL CĂLĂRAȘI - Tabel sintetic	69
MONUMENTE ȘI ANSAMBLURI DE ARHITECTURĂ DIN JUDEȚUL CĂLĂRAȘI - Tabel sintetic	83
MONUMENTE DE ARTĂ PLASTICĂ ȘI CU VALOARE MEMORIALĂ	94
LEGEA MONUMENTELOR ISTORICE - extras	98

**S.C. TIPOGRAFIA S.A Slobozia.
Str. Matei Basarab, Bl. MB14, parter
Tel. 0243/230 777. Fax 0243/231 888.
E-mail: tipo@logictnetbx.ro**

