

CONSTANTIN GÂRBEA

**LOCALITATEA
BĂTRÂNI
VECHE AȘEZARE
PRAHOVEANĂ**

Constantin Gârbea

**LOCALITATEA
BĂTRÂNI
VECHE AȘEZARE
PRAHOVEANĂ
(schiță monografică)**

CONSTANTIN GÂRBEA

**LOCALITATEA
BĂTRÂNI
VECHE AȘEZARE
PRAHOVEANĂ**
Schită monografică

Ploiești • EDITURA MYTHOS • 2015

Descrierea CIP a Bibliotecii Naționale a României
GÂRBEA, CONSTANTIN I.

**Localitatea Bătrâni : veche așezare prahoveană :
schiță monografică / Gârbea I. Constantin. - Ploiești :**
Mythos, 2015

Conține bibliografie

ISBN 978-606-8467-28-3

908(498 Bătrâni)



Ploiești, Str. Erou Călin Cătălin nr. 1 Cod poștal 100066

Tel./fax 0244 545041

E-mail: centrulculturiiprahova@yahoo.com

Prefață

Ca profesor de istorie și geografie la școala din Starchiojd, am fost preocupat de aspectele economice, sociale și culturale ale comunității din care fac parte.

Începând cu anul 1974, când am devenit și director al căminului cultural din Starchiojd, localitate din care făceau parte și satele Bătrâni și Poiana Mare (din anul 1968), am intrat în contact cu oamenii acestei localități. Deși la o distanță nu prea mare de satul de reședință Starchiojd, aici s-au păstrat mai bine valorile materiale și culturale ale populației din zonele submontane.

Mărturisesc că în acest sat am reușit să cunosc oameni simpli, dar cu mult respect pentru muncă, valori materiale și culturale existente.

În perioada 1974-1989 m-am încadrat în marea familie a cetățenilor din Bătrâni și împreună am avut realizări deosebite dar, tot împreună, am întâmpinat și unele probleme cauzate de sistemul existent în acea perioadă. Împreună am participat la realizarea unor obiective și așa menționa construcția salonului din localitate unde, Ilie Nicolae, pensionar în acea perioadă, s-a preocupat în mod voluntar de mobilizarea și participarea cetățenilor la muncă patriotică. Aduc pe această cale mulțumiri domnilor Beldiman Constantin, Hondrocea Petre, Niculescu Ion, Petecilă Gheorghe, Gîrbea Mircea și alții, care, alături de mine, și-au adus contribuția la păstrarea portului, obiceiurilor și dansului popular din zonă.

Încă din acea perioadă, m-am gândit că pentru acești oameni deosebiți să fac și eu ceva care să rămână pentru posteritate. În momentul în care a trebuit să prezint o lucrare în cadrul Facultății de Istorie, distinsul profesor Dinu C. Giurescu, coordonator științific al lucrării, mi-a sugerat să mă ocup de monografia satului Bătrâni, care, așa cum și domnia sa aprecia, ar fi printre cele mai vechi așezări umane din zona Teleajenului.

Începând din anul 1990, când am revenit la catedra de istorie a Liceului Tehnologic din Starchiojd, am început cercetarea de arhivă, unde am avut tot sprijinul din partea colectivului de la Arhivele Statului din Ploiești, de la Biblioteca Județeană, de la Arhivele Primăriei Starchiojd și a celorlalte unități de pe raza comunei.

Mulțumesc tuturor locuitorilor comunei și domnilor Hondrocea Petre, directorul școlii din Bătrâni, Niculescu Ion, Beldiman Constantin, fost președinte C.A.P., colectivului de cadre didactice de la școala Bătrâni, care ne-au sprijinit cu informațiile necesare. De asemenea, informații prețioase am obținut de la cetățenii Ștefan Trandafir, Mîzgoi Petre, Ilie Nicolae, Cîrstea Stelian și alții.

Lucrarea de față, care a fost apreciată de domnul profesor Dinu C. Giurescu, este considerată de noi ca începutul unor cercetări ample, care să evidențieze toate aspectele economice, spirituale, sociale și materiale existente în această zonă.

Aducem mulțumiri domnului primar Necula Gheorghe, domnului viceprimar Enăchescu Gheorghe și întreg colectivului primăriei, care au sprijinit publicarea lucrării.

Argument

Din cele mai vechi timpuri pământul patriei noastre a fost locuit de moșii și strămoșii noștri. Zonele montane au fost legământul civilizațiilor trecute. Pe aceste locuri populația trăia în obști sătești muncind pământul în devălmășie. Această formă de viață a fost deseori tulburată de numeroasele popoare ce au trecut pe aici, însă, băștinașii au rămas pe loc, având aceleași preocupări milenare.

Încă înaintea formării statelor feudale românești, în zonele montane și submontane erau localități bine conturate, care au contribuit la întărirea societății feudale.

În depresiunea Drajna-Chiojd s-a dezvoltat unul din cele mai vechi sate din zonă: satul Bătrâni.

Încercând să transpunem în fapte îndemnul dat de regretatul profesor academician Constantin C. Giurescu, care a participat la sărbătorirea a 550 de ani de existență documentară a comunei Starchiojd în anul 1968 și care spunea printre altele cu această ocazie: „O istorie completă și veridică a poporului român va putea fi scrisă numai atunci când o localitate își va avea scrisă monografia sa”, lucrarea: „Localitatea Bătrâni, veche așezare prahoveană” este concepută să prezinte în mod sintetic aspectele sociale, economice și politice ale localității.

Am conceput ca această lucrare să fie structurată pe următoarele capitole:

1. Cadrul natural
2. Din străfunduri de veac
3. Evoluția administrativ-politică a localității
4. Elemente demografice
5. Dezvoltarea social-economică a localității
6. C.A.P. Bătrâni (scurt istoric)
7. Viața spirituală
8. Oameni care au fost

În primul capitol am făcut o prezentare a așezării localității în județul Prahova, partea de NE, depresiunea Drajna-Chiojd.

În capitolul al II-lea am căutat să trec în revistă câteva aspecte ale istoriei localității reieșită din frumoasa legendă ce este comună mai multor sate din zonă, precum și din documentele cele mai vechi cunoscute de noi. Am folosit în întreaga lucrare și relatările unor cetățeni din Bătrâni, care cunosc bine unele lucruri mai vechi dar care au avut și dragostea de a le păstra din generație în generație.

Dintre aceștia amintim: Ștefan Trandafir, Ilie Nicolae, Cîrstea Stelian, Cătuneanu Gheorghe, Miculescu Ion, Hondrocea Petre, Mîzgoi Petre.

În capitolul al III-lea am prezentat evoluția administrativ-politică a localității așa cum este cunoscută din documente, alte lucrări sau din relatările cetățenilor, acelea pe care le-am considerat demne de încredere.

Capitolul IV reprezintă o scurtă sinteză a indicatorilor demografici: natalitate, mortalitate, spor natural. În tabelul din anexă am trecut și numărul de căsătorii anual.

Capitolul al V-lea este cel mai dezvoltat ca întindere. În paginile sale am prezentat moșia satului, apartenența acesteia în diferite perioade, ocupațiile principale ale locuitorilor din Bătrâni. Toate acestea pe baza documentelor găsite la Arhivele Statului din Ploiești.

Capitolul VI, intitulat „C.A.P. Bătrâni”, prezintă câteva aspecte ale acestei unități economice de pe raza comunei de la înființare până la desființare.

Pentru fiecare capitol am prezentat și unele anexe, care am crezut că sunt mai reprezentative.

Locuitorul Petre Mîzgoi posedă un dosar ce conține 96 file, documente din secolul al XIX-lea și XX, aceste documente le-am copiat noi și se află la școală, niciunul nu este scris în litere chirilice.

Menționăm că am fost ajutați la cercetare de întreg colectivul de salariați de la Arhivele Statului din Ploiești, care ne-au pus la dispoziție toate documentele pe care le au, cu tematica ce ne-a interesat.

Constantin Gârbea

CAPITOLUL I

Motto:

Înfățișarea pământului românesc atât de unitară a avut o consecință naturală sub raport etnic: poporul care a locuit acest pământ a fost de asemenea și este un popor unitar.

C.C. Giurescu, Dinu C. Giurescu

CADRUL NATURAL

Fiind așezat pe versantul de sud al Carpaților de Curbură și Meridionali, județul Prahova se bucură de o excepțională așezare fiind intersectat de paralela 45° latitudine nordică, care trece prin localitățile Filipeștii de Pădure și Mizil, iar meridianul de 26° longitudine estică traversează orașul Ploiești și comuna Măneciu.

Județul Prahova dispune de toate formele de relief de la cel mai înalt punct, Vârful Omu 2507 m și cel mai jos, 70 m, la vărsarea râului Prahova în râul Ialomița, cu o diferență de nivel de 2437 m.

Din punct de vedere al evoluției geologice vom constata formațiuni sedimentare, ce alcătuiesc în exclusivitate relieful județului suprapus peste fundamente de sisturi cristaline rezultate din metamorfozarea unor

sedimente foarte vechi. Astfel, zona muntoasă corespunde cu aria unor formațiuni mai rezistente între care menționăm conglomeratele (Bucegi-Ciucas) și gresiile masive cu intercalațiuni marno-argiloase (Gârbova, Grohotișu). Gresiile paleogene ale pintenilor de Homorâciu și Văleni ce pătrund în zona subcarpatică formează un relief destul de proeminent, continuându-se ca o regiune de tranzit între munți și dealuri.

Ținutul dealurilor corespunde unor formațiuni de obicei argiloase și marnoase de vârstă mai recentă. Bancurile de gresii sau calcare dure, ca și cele de conglomerate se înscriu în relief prin proeminențe (vârfuri, culmi, masive), în timp ce argilele și marnele apar de obicei în depresiuni și prilejuiesc alunecări de teren.

Câmpia coincide cu depozitele cuaternare alcătuite din nisipuri și luturi, aduse dinspre munte și depuse la poalele dealurilor. Deci, relieful județului Prahova s-a format treptat de la N la S, ca urmare a succedării mai multor cicluri sedimentare și a câtorva faze orogenice.

Structural, amfiteatrul geologic al județului Prahova a fost rostuit de-a lungul vremii de ape ce curg de la N la S și care și-au săpat albiile de scurgere alcătuite din două văi principale, Prahova și Teleajenul și două văi secundare, Cricovul Sărat și Vărbilăul.

Fragmentarea generală a reliefului, consecința adâncirii și lărgirii văilor principale, precum și formarea unor depresiuni au dus la individualizarea unităților de relief existente: munți, dealuri, depresiuni, câmpii.

Treapta cea mai înaltă a reliefului se află în partea nordică a județului și punctele cele mai înalte marchează limita administrativă a județului Prahova și Brașov. Limita sudică a munților trece pe la nord de localitățile: Talea,

Posada, Berteza, Măneciu-Ungureni, Cerașu, Bătrâni și Starchiojd.

Dealurile înalte corespund celor doi pinteni paleogeni, de Homorâciu și Văleni, care împreună cu depresiunea „Drajna-Chiojd” au caractere morfologice ce le apropie deopotrivă de zona muntoasă cât și de cea deluroasă. Pe drept cuvânt au fost considerate ca făcând parte dintr-o zonă de interferență carpato-subcarpatică. Depresiunea Drajna-Chiojd corespunde unui sinclinal miocen, ce a fost cândva drenat de un râu cu direcția NE-SV, afluent al Teleajenului. Mișcările tectonice din cuaternar și eroziunea au făcut ca dealurile Priporului (pinteni de Văleni) să se fragmenteze, iar Bâsca Chiojdului, afluent al Buzăului să colecteze apele din partea de est a depresiunii¹.

Localitatea Bătrâni este așezată în partea de NE a județului Prahova, în frumoasa depresiune Drajna-Chiojd, pe valea pârâului Bătrâneanca (Stîmnicul).

Intersectată de paralela 26° și 6' longitudine estică, localitatea Bătrâni se află la o distanță de 47 km de Ploiești, pe șoseaua Ploiești-Văleni-Drajna-Starchiojd și 17 km de Vălenii de Munte. Față de localitățile vecine, Bătrâni se găsește la 4 km vest față de Starchiojd, la 2,5 km nord față de satele Valea Plopului și Valea Screzii, comuna Posești, la SV se află satul Nucșoara (Râncezi), la circa 6 km, iar la vest satul Cerașu.

Varietatea și frumusețea formelor de relief se datorează proceselor de modelare care au fost active în această zonă, dând o serie de vârfuri și văi înguste pe care curg apele Bătrâneanca și Bâsca Chiojdului cu afluenții

¹Gh. Niculescu, Ion Velcea, *Județul Prahova*, Ed. Academiei RSR, Buc., 1973, p. 30.

lor. Localitatea Bătrâni situată la altitudinea de circa 500 m este străjuită de Vârful Zmeuret de 1136 m, de Gămălia de 1432 m, de Vârful lui Țigan de 1081 m și vârfurile Pleașa, Stăpânești, Paltinu, cu înălțimi de 700-850 m.

Partea muntoasă este alcătuită din gresii și conglomerate, iar în zonele mai joase din marne și nisipuri de vârstă miopliocenă. Bancurile de gresii sau calcare mai dure se înscriu în relief prin vârfuri și culmi masive iar argilele și marnele apar în formele mai joase și în văi.

Suprafața localității Bătrâni se întinde de la drumul județean Ploiești-Văleni-Starchiojd până în zona montană, la hotarul cu județul Buzău și Covasna la pasul Boncuța, pe circa 4633 ha teren.

Suprafața agricolă a localității a crescut de la 1760 ha în anul 1941 la 2144 ha. De asemenea creșterea însemnată a realizat suprafața satului care în 1941 avea 46 ha și Poiana Mare 20 ha, iar în 1968 era de 151 ha satul Bătrâni și 26 ha Poiana Mare².

Situația împărțirii localității pe puncte și calitatea terenului se poate vedea dintr-un studiu realizat în 1941 care prezintă următoarele:

- Vatra satului 46 ha, calitatea terenului rea;
- Slobozia 50 ha, bun pentru cultura cerealelor;
- Păltiniș 100 ha, teren mijlociu, cultura cerealelor și livezi;
- Badînga 80 ha, teren mijlociu, pășuni și fânețe;
- Lupoia 110 ha, teren mijlociu, fânețe, pășuni și livezi;

²Arhivele Statului Ploiești, *Fond Primăria Bătrâni*, dos. 82/1942, f. 6-8.

- Stăpânești 140 ha, teren mijlociu, fâneată și pădure;
- Secuiu 150 ha, teren mijlociu, fâneată și pădure;
- Topora 15 ha, teren mijlociu, fâneată și pădure;
- Șosea 50 ha, teren bun, cultura cerealelor;
- Vârful Țiganului 174 ha, teren rău, pădure și pășune;
- Stîngaci 150 ha, teren rău, pădure și pășune;
- Seciu Neagului 151 ha, teren rău, pășune și pădure;
- Dogărie 155 ha, teren rău, pădure și pășune;
- Bîlbîitoare 50 ha, teren rău, fâneată și pădure;
- Prigon 150 ha, teren rău, pășune și pădure.

În cei peste 50 de ani s-a mai schimbat modul de folosință al terenului prin defrișarea unor păduri și transformarea acestora în fânețe și pășuni, însă calitatea terenului rămâne aceeași.

Localitatea Bătrâni se încadrează în climatul temperat continental de tranziție al etajului de munte, cu ierni friguroase și veri răcoroase, uneori mai calde și secetoase. Temperatura medie anuală variază între izotermele de 8°-11°, temperatura medie iarna -3° și 5°, vara 18°-21°. Precipitațiile sunt relativ abundente între 700-900 mm/an, iar în unele veri vremea este secetoasă cu urmări negative asupra populației. În aceste perioade temperaturile ating 30-34° așa cum s-a întâmplat în anii 1985-1989 când cetățenii au fost nevoiți să aducă apă de băut de la distanțe mari, de peste 2,3 km.

Hidrografia localității se compune din pârâul Bătrâneanca (Stîmnicul) care izvorăște de sub Vârful Paltinul și trece de la N la S prin mijlocul satelor Poiana Mare și Bătrâni, care sunt așezate pe cele două maluri ale

sale. Are o serie de afluenți: pe dreapta primește apele ce se scurg din zona Pleașa, Vârful lui Țigan și Păltiniș, iar pe stânga primește afluenți din Zmeuret, Lupoiaia, Badînga, Valea lui Fier. Mai spre est Bătrânceanca primește de pe stânga apele ce se scurg din Starchiojd și Rotarea, iar pe dreapta primește afluenți, ape ce vin din: Valea Plopului, Valea Screzii și Valea Anei, după care se varsă în Bâsca Chiojdului în apropiere de comuna Cătina. În zona de munte se găsește Bâsca fără Cale ce adună apele din munții: Gămălia, Stângaciu, Stănila. Împreună cu Bâsca cu Cale formează Bâsca Chiojdului ce adună apele din întreaga zonă ducându-le spre Buzău unde se varsă în apropiere de Cislău.

Viiturile din timpul ploilor torențiale constituie o problemă pentru locuitori, deoarece Bătrânceanca are valea strâmtă, iar panta de scurgere este mare. În anul 1975 în timpul inundațiilor au fost distruse mai multe locuințe ale unor cetățeni și o parte din șosea, dar fără victime omenești. De altfel, în timpul ploilor torențiale de vară, pârâul se umflă repede, constituind un pericol pentru populație.

Localitatea este înconjurată de păduri în zona de nord, iar la sud de livezi cu pomi fructiferi. În pădure predomină fagul, alături de care se găsesc și alte specii de foioase: plopul, arțarul, paltinul, mestecănul, gorunul, stejarul, ulmul, arinul, salcâmul și arbuști ca alunul, măceșul, cornul, sângerul etc. Pădurile de conifere se găsesc în plantații în apropierea satului având ca specii: pinul, molidul, laricea, iar în zona montană sunt păduri masive de brad și molid, unele exemplare depășind 20 m.

Și în zona localității Bătrâni s-au făcut de-a lungul vremii despăduriri masive care au dus la degradarea

terenului. În anul 1977 în zona Vârful lui Țigan au avut loc alunecări masive de teren, peste 150 ha care cu greu mai pot fi folosite ca pășune.

În zona satului sunt peste 300 ha livezi de pomi fructiferi alcătuite din: prun, cea mai mare suprafață, măr, păr, iar în curțile și gospodăriile oamenilor sunt: meri, peri, pruni, nuci, gutui, cireși, vișini, piersici, precum și arbuști ca zmeurul, coacăzul etc.

Fânețele și pășunile care ocupă cea mai mare parte a suprafeței acestei localități, alături de pădure, sunt alcătuite din ierburi specifice zonei de deal și munte: graminee, trifoi, ierburi mărunte, părușca, iarba vântului.

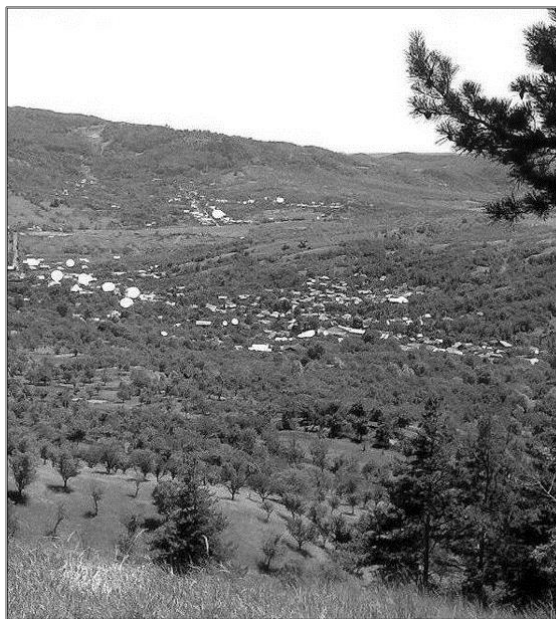
În fânețele din jurul localității se găsesc o serie de plante medicinale ca: ciuboțica cucului, țintaură, sunătoare, cimbrisor, pătlagină, coada șoricelului, albăstrele, mătrăguna, lumânărica și altele ce au fost valorificate cu multă pricepere de Constantin Geantă, recunoscut în întreaga țară în perioada 1970-1990.

Pădurile, pășunile și fânețele au constituit un domeniu prielnic pentru animalele sălbatice. În această zonă trăiesc: lupul, ursul, vulpea, căprioara, cerbul, râsul, iepurele, mistrețul, veverița, dihorul, ariciul și diferite păsări ca: cioara, cocoșul de munte, prepelița, uliul, bufnița, huhurezul, acvila, vrabia, pupăza, pițigoii, ciocârlanul, turturica, sticletele, mierla etc. Sunt și o serie de reptile: șarpele, năpârca, șopârta, gușterul. Fauna zonei este foarte bogată, aici a existat ca îndeletnicire vânatul din cele mai vechi timpuri. Apele având debit variabil, uneori seacă aproape definitiv și nu prea au pești.

Dintre bogățiile subsolului amintim aici în cantități mari gipsul, care o perioadă bună de timp s-a exploatat în două cariere: una în vatra satului Bătrâni și alta în afara

satului, la Zeletin. Se mai găsește piatră de construcție, piatră de var. De curând s-au făcut și cercetări mai ample privind hidrocarburile, descoperindu-se importante rezerve în zona Stângaciu.

Localitatea este structurată pe valea pârâului Bătrâneanca care o traversează de la N la S, alături de șoseaua principală ce constituie artera de circulație de la Ploiești-Văleni-Bătrâni și se continuă prin satul Poiana Mare ieșind spre munte. Acesta este unul din drumurile vechi ce duceau la trecătorile montane Boncuța spre Întorsura Buzăului și Bratocea spre Brașov. Din șoseaua principală se ramifică în stânga și dreapta străzi ce se continuă până în vârful dealurilor: Valea lui Fier și Pleașa.



CAPITOLUL II

DIN STRĂFUNDURI DE VEAC

Valea Teleajenului, împreună cu dealurile subcarpatice dintre Teleajen și Buzău cuprinde și depresiunea Drajna-Chiojd, care este strâns legată structural, geologic și istoric, de întreaga zonă a Teleajenului.

Urme materiale ale unor așezări omenești s-au descoperit pe întreaga zonă geografică. La Drajna de Jos s-au găsit importante depozite de bronz, la Bughea și Gura Vitioarei au fost cetăți dacice, iar mai târziu romanii vor construi Castrul de la Drajna de Sus.

Urme materiale din cele mai vechi timpuri s-au găsit în partea de NE a depresiunii, în zona Chioajdelor. Pe vârful Romei la circa 700 m altitudine, se află cetățuia de lemn și piatră, iar în zona numită „pe Țarină”, s-au găsit urme de ceramică cenușie și roșcată, precum și unele monezi grecești și romane. „Aceasta atestă că aici a existat o așezare dacică, în secolele III îen-III en”³. „La Chiojd-Buzău s-a descoperit în 1934 un mormânt germanic”⁴ iar în Starchiojd și Bătrâni numeroase urme tătarești. De altfel, în toponimia localităților din zonă, sunt

³C.M. Rîpeanu, N.I. Simache, *Documente privitoare la istoria comunei Starchiojd*, p. 7.

⁴C.C. Giurescu, *Istoria Românilor din cele mai vechi timpuri până la moartea lui Alexandru cel Bun*, Fundația pentru literatură și artă „Regele Carol al II-lea”, 1935, p. 188.

numeroase nume tătărești: Zăpodii, Podul Cotorcii (gropi săpate de tătari), Drumul Tătărăsc, Munții Tătarului, Pasul Tătarului etc.

În satul Bătrâni se află mai multe situri arheologice ce atestă că aceste zone au fost locuite din antichitate. Mărturie stă situl arheologic „Coada Malului” ce se găsește la marginea de SE a satului, pe deal, Slobozia, la intrare în sat pe dreapta, între șosea și malul drept al pârâului Bătrâneanca.

În această zonă de trecere dintre sudul și nordul țării, prin Valea Teleajenului și Pasul Bratocea în Transilvania, pe drumul Drajnelor și Chioajdelor de la Văleni spre Buzău și spre Transilvania prin Pasul Buzăului și cel de înălțime, Tabla Buții, s-au dezvoltat în decursul vremii satele: Drajna de Jos, Drajna de Sus, Cerașu, Ogretin, Râncezi (Nucșoara), Posești, Târlești, Valea Plopului, Bătrâni, Starchiojd și Chiojdu din Bâsca, județul Buzău.

Pe Văile Teleajenului și Buzăului au trecut oștile lui Mihai Viteazul, în octombrie 1599 în Transilvania, pentru a realiza unirea românilor de pe ambele versante ale Carpaților. La 9 octombrie 1600 oastea lui Mihai Viteazul vine din Transilvania pentru a apăra Țara Românească, trecând prin muntele Fetele lui Crai, Drajna, Posești, Zeletin spre Buzău pentru a întâmpina oastea polonă ce aducea în Țara Românească pe Simion Movilă. Înfrânt, Mihai se refugiază, iar în Muntenia vine ca domn Simion Movilă.

În septembrie 1602, oastea condusă de Radu Șerban, cu sprijin din Transilvania, se confruntă cu oastea lui Simion Movilă, unită cu cea a tătarilor în zona Ogretin-Teișani. În bătălia de la Teișani, pe Teleajen are

loc lupta dintre boierul Stroie Buzescu și cumnatul hanului tătar. Stroie Buzescu îl ucide pe tătar, dar moare și el la scurt timp fiind rănit de tătar cu o secure otrăvită. Învinși, tătarii se retrag tot prin aceste locuri, pasul Tătarului spre vama Buzăului și Moldova.

Satele dintre Teleajen și Buzău sunt sate de plăieși, păzitoare de graniță. Printre acestea, așezat în frumoasa depresiune Drajna-Chiojd se află și satul Bătrâni, ce s-a dezvoltat pe valea îngustă a pârâului cu același nume: Bătrâneanca (Stîmnicul).

Cu privire la modul de formare al satului există o legendă ce s-a păstrat din generație în generație, cunoscută de toți locuitorii zonei Chioajdelor, legendă ce este amintită și în „Marele dicționar geografic al României” de Ion Gheorghe Lahovari și Grigore Tocilescu.

Legenda spune că pe aceste meleaguri s-a așezat o familie de țărani ce aveau numele de Chiojd, refugiată de frica tătarilor, „ba chiar că era tătar”⁵. Într-o altă variantă cunoscută de localnici, amintită într-un studiu în 1941, se susține că acesta era mocan, rămas aici cu vitele lui. Această familie a avut doi băieți și o fată. Pe băiatul cel mare l-a înzestrat cu moșia dinspre miazănoapte și s-a căsătorit aici formând satul Starchiojd-Chiojdul Mare, după numele băiatului. Pe cel mic l-a căsătorit și i-a dat moșia Valea Bâscei, formând aici satul Chiojdul din Bâsca, Chiojdul Mic, astăzi comuna Chiojd din județul Buzău. Pe fată au căsătorit-o mai la sud formând satul Chiojdeanca. Pentru Starchiojd această legendă are ca variantă că fata s-a instalat în zonă formând satul Valea Anei component al Starchiojdului. Bătrânul a rămas în

⁵Ion Gheorghe Lahovari, Grigore Tocilescu, *Marele dicționar geografic al României*, vol. I, Buc., 1989, p. 341.

aceste locuri iar copiii veneau adesea la părinți, adică la cei bătrâni, astfel a rămas numele de Bătrâni.

Folosind informațiile din legendă, dar și documentele vremii, putem spune că satele: Starchiojd, Bătrâni și Chiojdul din Bâsca s-au format anterior întemeierii statului Țara Românească.

Profesorul C.C. Giurescu arată: „...înainte de întemeierea statului Țara Românească, moșia Starchiojdului cuprindea teritoriul actual al ambelor sate⁶⁷, la care noi adăugăm că, în această moșie era cuprins și teritoriul satului Bătrâni. Motivele pentru care am ajuns la această concluzie sunt: atât existența legendei comunei, dar mai ales documentele care atestă că locuitorii din Bătrâni și Starchiojd stăpânesc în devălmășie teritoriul actual al localităților, au neamuri comune, moși comuni, au participat împreună la toate acțiunile de apărare a teritoriului împotriva cotozirii acestuia de către boieri.

Documentar, satul apare târziu, la 1565, într-un hrisov a lui Petru Vodă, document pe care nu l-am găsit, doar se pomenește de el într-un act de așezământ din anul 1851, spre deosebire de Starchiojd, care apare documentar la 1418, când „Mihail fiul lui Mircea cel Bătrân dă moșnenilor starchiojdeni, să le fie lor moșia Chiojdul”, iar Chiojdul din Bâsca apare documentar în anul 1548.

Starchiojdul s-a dezvoltat mai repede și este pomenit în documente înaintea Bătrânilor datorită poziției sale într-o zonă mai largă, mai prielnică pentru agricultură, ce a permis o dezvoltare mai rapidă decât în Bătrâni, care

⁶⁷C.C. Giurescu, *Pagini din trecutul istoric al județului Prahova*, 1971, p. 5.

este așezat pe valea îngustă a Bătrânenței, loc mai puțin prielnic pentru dezvoltare.

În prima parte a secolului al XVIII-lea localitatea Bătrâni apare în documente prin participarea unor locuitori ai satului, ca martori la unele vânzări sau prin participarea celor doi vătafi din Bătrâni la unele hotărâri domnești.

La actul din 13 iunie 1609 dat la Târgoviște de Radu Voievod, care dă lui Spiridon Călugărul și ceata lui ocină la Chiojd, apare ca martor Stanciu din Bătrâni și din Chiojd.

La 21 decembrie 1618 (7127) în cetatea Târgoviște, Gavrilă Movilă, fiul lui Simion Movilă, întărește lui Neagu din Negoiești și fraților săi stăpânire asupra ocinei din Zeletin. Apar ca aldămași Stanciu Mînzatu, Stanislav, fratele acestuia din Bătrâni, alături de alții din Zeletin, Rîncezi și alte localități.

În documentul din 7 iulie 1628 (7136) Alexandru Voievod poruncește megieșilor tocmelnici Șerban din Bătrâni și Vlădul din Făsăiți, a lui Borcea și a lui Anania din Sibiceu, să împartă locul din Muscel, dându-se și termen până la Vinerea Mare.

La 18 octombrie 1631 (7140) și la 28 decembrie 1631 apar ca martori la vânzări Sîrbu vătaf și fratele său Dragomir din Bătrâni.

În anul 1632 apar la Bătrâni doi vătafi: Dragomir și Șerban, care sunt martori la unele vânzări.

Stabilirea unor refugiați din Ardeal printre moșnenii locali, precum și pricinile ce se ivesc între ei reies și din documentul din 1639 (7147) dat din București când au fost adunați 12 boieri, dregători domnești, care să jure că n-au vândut lui Belde nemeșul din Țara Ungurească ocinele lor. Sunt întrebați oamenii din

marginea muntelui și a țării, deci din această vatră de graniță, despre Belde, care probabil era îngrijitor de animale, deoarece primise de la vornicul Tudor 350 de oi și 7 vaci pentru a le ține și nu au mai fost restituite toate. Apar ca martori împotriva lui Belde în disputa cu Tudor vornicul și au jurat împreună cu tot satul, reprezentanți din Măneciu, Zeletin și Cerașu, iar din Bătrâni este pomenit Mînzatu și cu întreg satul Bătrâni.

La 20 martie 1640 (7149), Matei Basarab, la Târgoviște, întărește lui Hrizea mare vornic satele Drajna și Stănești din județul Săcuieni. În acest act sunt pomenite aproape toate satele dintre Teleajen și Buzău, inclusiv satul Bătrâni. Sunt aleși 12 boieri hotarnici cu răvașe domnești care să stabilească moșia lui Hrizea megieșilor acesteia. Sunt pomeniți ca participanți: Drăgoi logofăt din Starchiojd, Stoica din Chiojdu de Bâsca, Călin și Vlădul din Târlești, Dratocea și Ventilă din Teișani, care stabilesc părțile de moșie a lui Hrizea vornic, precum și o serie de oameni ce s-au vândut de bună voie, numai amintitului vornic. După ce sunt enumerate o parte din satele și suprafețele pe care le deținea Hrizea, este arătat că acesta a avut cumpărători și în satul Bătrâni, „peste apa Zeletinului trecând ocina pe vârful, până în vârful Girdului, 1420 stânjeni, venind lui 44 stânjeni și jumătate, megieșilor 1377 stânjeni și jumătate, prin sat au aflat 1870 stânjeni, venind lui 55 stânjeni și megieșilor 1815 stânjeni, această ocină fiindu-le megieșilor împreună cu Pătru postelnicul fratele său Negoită paharnic”.

Acesta este primul document cunoscut unde se delimitează o parte din moșia satului Bătrâni. Se constată că Hrizea are în stăpânire teren din sat însă nu și oameni,

ceea ce denotă că moșnenii bătrâneni nu s-au vândut rumâni, unor mari dregători domnești.

Într-un document din 1646, tot Matei Basarab dă lui Neagu și Sorei 50 stânjeni moșie, răscumpărați de la vornicul Hrizea.

Începând cu a doua jumătate a secolului al XVII-lea și în secolul al XVIII-lea, documentele despre satul Bătrâni se înmulțesc. Actele de vânzare-cumpărare erau condiționate de dreptul de promis al megieșilor, călcarea sau nesocotirea acestuia atrăgând după sine nulitatea acțiunii procesuale. Vânzările de pământ ale unui membru al obștii se puteau face în afara obștii numai cu aprobarea întregului sat. În hrisovul din 1609 se arată că: „vânzarea s-a făcut cu știrea tuturor fraților noștri de moșie”.

Organizați în obște sătească, la început moșnenii bătrâneni stăpâneau împreună cu moșnenii din Starchiojd și Chiojdu din Bâsca în devălmășie pământul din afara satului.

Procesul de diferențiere socială, datorită condițiilor de viață în cadrul obștii, se accentuează începând cu secolul al XVIII-lea când între moșneni încep să apară cei care au slujbe domnești (vătafi, logofeți, postelnici, pitari etc). Aceștia se îmbogățesc pe seama scutirilor de care beneficiau, iar cei care sunt loviți de nevoi și apăsați de greutatea birurilor, sărăcesc. Aceștia sunt nevoiți să-și vândă drepturile de moștenire.

„Pătrunderea feudalilor – boieri și mănăștri – s-a produs și în zona de deal pe platforma care se întinde la poalele munților, prin deposedarea moșnenilor de pământ

prin diferite forme.” În această situație sunt și moșneni din Bătrâni și Starchiojd⁷.

„Primii acaparatori de pământuri sunt în rândul populației locale, mai târziu făcându-și apariția alții din afara obștii sătești.”⁸

Aceștia sunt pomeniți în documente ca „boieri de neam”, proveniți, pe când vechii localnici, ca „vechi boieri de casă”⁹.

Printre cei care se infiltrează printre moșnenii localnici se află Macoveii, care ajung mari proprietari de pământuri în Starchiojd, beneficiind de slujbe domnești. Primul Macovei a fost vătaful Dumitru Macovei care prin diferite forme va pune stăpânire pe o mare suprafață de pământ din Starchiojd până în munții Siriului.

În Foaia de împărțeaală a venitului muntelui Siriu făcută în anul 1750 de popa Dumitru, întărită de domnitorul Mihai Constantin Suțu se arată că: „o parte ce provine unei cete moșnegești este împărțită între moșnenii subdivizați și Macovei care cumpărase pământ în această zonă”.

„Partea lui Moagle se împarte la rându-i în patru părți: o parte vândută la Macovei, bani 64, o parte la boierii vechi de casă, 64 bani și două părți la Tihulești, 128 bani.”¹⁰

Mai târziu, printre moșneni, vor intra banul Dimitrie Ghica și fiul său Grigore D. Ghica, viitor domn pământean al Țării Românești (1822-1828), care cumpără

⁷ Stelian Florescu-Pântece, *Monografia comunei Starchiojd*, p. 17.

⁸ Ibidem p. 17.

⁹ Ibidem p. 17.

¹⁰ C.M. Rîpeanu, N.I. Simache, *Documente privitoare la istoria comunei Starchiojd*, doc. 23, p. 63.

200 stânjeni de la Badea Gheorghe și Constantin Gîrbea din moșia Petreasca, Macrea și Valea Anei. Grigore D. Ghica cumpără drepturi în munții Siriului de la moșnenii din Starchiojd.¹¹

În secolul al XIX-lea conflictele dintre moșneni și boieri se accentuează, în 1802 se află în proces pităreasa Ecaterina și opt moșneni ce fac parte din „ceata boierilor vechi de casă”, și anume: Lupu sin Șerb, Șerb zet Drăgoi, Panait Ștefan, Lupu Preda, popa Dumitru Matres, Diaconu Dumitru Băloiu și Constantin Gîrbea, pentru ca aceștia să-i dea partea Balii Cordelea, vechi boier de casă, adică boier localnic, pe obrazul satului ei.¹²

Prin actul judecătorului Seimescu din noiembrie 1854, de aducere la îndeplinire a hotărârii date în pricină, dintre serdarul Grigore Florescu și moșnenii chiojdeni, pentru împărțirea munților Siriului, „se vorbește și despre partea dumnealui, serdarul Costache Sibiceanu, cumpărată de la Rambei”¹³.

Moșnenii din Bătrâni sunt alături de cei din Starchiojd în lupta pentru apărarea drepturilor ce le au în fața boierilor acaparatori, procese ce au durat aproape 150 de ani, situația terminându-se abia după cel de al doilea război mondial.

Spre sfârșitul secolului al XIX-lea conflictele se accentuează. Procesele se judecă la Pătârlagele, Buzău și la înaltele foruri judecătorești din București. În primăvara anului 1883 la Pătârlagele, se judecă pricina dintre moșnenii din familia Rambei și boieroica Maria

¹¹ Ibidem, doc. 67, p. 135.

¹² Stelian Florescu-Pântece, *Monografia comunei Starchiojd*, p. 19.

¹³C.M. Rîpeanu, N.I. Simache, *Documente privitoare la istoria comunei Starchiojd*, doc. 119, p. 234.

Macovei. În prima fază câștigă boieroaica, însă moșnenii nu se lasă, cu toate intimidările ce se fac asupra lor și merg la recurs la Buzău, unde prin sentința din 1885 se anulează hotărârea judecătoreii din Pătărlagele, iar țăranii sunt repuși în drepturi.¹⁴

La începutul secolului XX intră în conflict și V. Bossy, consilier la Înalta Curte de Casație din București, care era interesat în acest domeniu, fiind căsătorit cu fiica unui boier din partea locului.

În anul 1906 Tribunalul din Buzău judecă din nou procesul dintre moșneni și boieri, care doresc să iasă din indiviziune cu moșnenii. Acest proces durează trei ani, iar moșnenii sunt obligați la eforturi mari pentru susținerea lui. Deși câștigă la Buzău moșnenii, la recursul de la Curtea de Apel Secția I din București, marii proprietari ies câștigători. În anul 1910 Secția a II-a a Curții de Apel din București ordonă ieșirea din indiviziune în muntele Siriului și dispune ca atribuirea terenului să se facă pe moșii.

Se numesc în acest scop trei experți pentru măsurarea și defalcarea pe loturi a fiecărei părți, însă problema nu se rezolvă. Conflictul se va accentua prin apariția intereselor ce le au societățile forestiere „Drajna și Cheile Buzăului”, care exploatează pădurea din zonă. Procesul și expertizele de măsurare și punere în posesie durează, iar la 12 iulie 1939, Curtea de Apel dă o nouă decizie cu nr. 458/12 iulie 1939, privind împărțirea muntelui Siriului, decizie luată în urma procesului ce a durat intermitent întreaga perioadă 1910-1939, când s-au făcut

¹⁴Gh. Zăhăreșcu, *Un proces care a durat un secol și jumătate*, Magazin Istoric, nr. 12/1973, p. 46-49.

și măsurători de către experții: Basil N. Pretorian, C.R. Rădulescu și Constantin Gheorghe.

Rolul societăților forestiere devine tot mai important în acest conflict, iar în anul 1939 societatea Cheile Buzăului falsifică în favoarea sa o semnătură a moșnenilor chiojdeni, fals ce a fost descoperit.

Disputa se continuă atât la Tribunalul județean Buzău, cât și la înaltele foruri judecătorești din capitală. La 26 februarie 1944, Tribunalul județean Buzău pronunță împărțirea munților Siriu, așa cum se hotărâse în anul 1910 și reluată anterior în anii 1939 și 1943, împărțirea făcându-se după moșii:

- Moșul Starchiojdean, subdivizat în: Vlădulești, Stoicănești și Cocești;

- Moșul Petrescu, subdivizat în: Mercan și Misuioc (Misinari);

- Vasile Bossy;

- Toma Macovei, Dumitru Macovei și Gh. Simionescu;

- Moștenitorii lui Costache Macovei;

- Moștenitorii maiorului C. Homoriceanu.¹⁵

Se împărțeau cele șapte loturi: trei pentru cetele de moșneni și patru loturi pentru cetele boierești. În document sunt date suprafețele ce le avea fiecare lot. Moșnenii din Bătrâni și Rambei primeau suprafața de 649 bănișori și 750 bănișori (valoarea unui bănișor era de 2 ha și 545 mp).

¹⁵Hotărârea Tribunalului Județean Buzău, secția a I-a, nr. 2086 din 26 februarie 1944, Procesul de partaj intentat de Vasile Bossy și moșnenii Starchiojdeni. Copia originalului legalizată de Tribunal se află în posesia locuitorului Gh. Mîzgoi din Bătrâni, care mai posedă numeroase documente despre satul Bătrâni și care ne-au fost puse la dispoziție pentru prezenta lucrare.

Cazul nu este încheiat nici în anul 1948, când o delegație a moșnenilor din Starchiojd și Bătrâni este primită de ministrul de justiție Lucrețiu Pătrășcanu, care după ce-i ascultă cu atenție, le cercetează hrisoavele îngălbenite de vreme, decide în favoarea lor și așa, după câteva luni, li se face dreptate. O dreptate pentru care luptaseră aproape 150 de ani.¹⁶

Moșnenii din Bătrâni au avut însă și probleme provocate de unii boieri ce au acaparat pământuri pe raza satului ca familiile: Rădulescu, Ismană, Sorescu, Cărbunescu, Grecu și alții, dar dragostea de glie a fost mai puternică și au reușit să se mențină liberi.



¹⁶Gh. Zăhărăchescu, *Opere citate*, Magazin Istoric 12/1973, p. 49.

CAPITOLUL III

EVOLUȚIA ADMINISTRATIV-POLITICĂ A LOCALITĂȚII

Localitatea Bătrâni a făcut parte din fostul județ al Săcuienilor (Saac) existent din vremea domnitorului Mircea cel Bătrân.

Potrivit datelor furnizate de Dionisie Fotino în „Istoria generală a Daciei”, cele 17 județe ale Țării Românești, din care făcea parte și județul Saac, pentru înlesnirea administrativă, se împărțeau în ocoale, din care, cele dinspre câmpie numindu-se plăși, iar cele dinspre munte plaiuri.¹⁷

Județul Saac (Săcuienilor) cuprindea bazinul Teleajenului și partea de nord a Buzăului.

„Se întindea de la Valea Siriului, Valea Bâscei Chiojdului și Valea Bâscei Rusiile parțial până la Varlaan, schitu Ghighiu, Bădila, Alunișu, drumul peste Mizil-Buzău, Bucov, Teleajen pe Mislea-Vâlcănești”¹⁸.

Acesta avea următoarea structură administrativă:

1) 5 Plăși: Cîmpului cu 21 sate; Tohanilor cu 21 sate; Podgoria cu 12 sate; Scăieni cu 23 sate; Cricov cu 18 sate.

2) 2 Plaiuri: Teleajenului cu 26 sate; Despre Buzău cu 49 sate. Total 170 sate.¹⁹

¹⁷Dionisie Fotino, *Istoria generală a Daciei*, tom III, Buc., 1859, p. 146, 152.

¹⁸Constantin C. Giurescu, *Principatele Române la începutul secolului al XIX-lea*, Ed. Științifică, București, 1957, p. 89.

¹⁹Dionisie Fotino, *Opere citate*, p. 152.

Profesorul C.C. Giurescu în lucrarea „Principatele Dunărene la începutul secolului al XIX-lea” ne dă ca date: „Săcuienii având 346 sate și 297 cătune”²⁰.

La plăși orânduiau zapcii (subcârmuitori) numiți de către ispravnici, iar plaiurile se orânduiesc de către vornici, vâtașii.

Satele din plai, care se mărgineau cu granițe, se numeau sate de plăieși, ei aveau sarcina să supravegheze granițele.

Vâtașii păzeau potecile trecătorilor din Carpați, aveau grijă ca hotarele să nu fie mutate sau călcate de vecini, adunau dările din sate dând seama ispravnicilor, judecau, hotărau, pedepseau și arestau. Trecătorile și intrările în Ardeal nu erau posibile „fără răvaș de drum de la dumnealui spătar”²¹.

În condica de venituri și cheltuieli a lui Constantin Brâncoveanu găsim scris: „satele de plăieși pe județe cum scrie anume, ce au ieșit la iuni(e) 20 zile, anul 7198 (1690) Saac: Starchiojdu, Chiojdu de la Bâsca, Ogretin, Bătrâni, Drajna, Păltineni”²².

Plaiul Teleajenului avea 26 sate dintre care 5 sate de plăieși: Bătrâni, cu paza potecii ce trece prin muntele Brezeanu, Cireșu (Cerașu) cu paza potecii Piseuca, Mănești, cu paza Plaiului Batribilor, Izvoarele, cu paza potecilor prin Plaiul Măreși pe Teleajen, Ștefănești (Ștefești), cu paza potecii pe la muntele Ursoaia, satul

²⁰Constantin C. Giurescu, *Opere citate*, p. 89.

²¹C.M. Rîpeanu, *Vechea administrație a plaiurilor Despre Buzău și Teleajen din fostul județ al Saacului*, în *Pagini din trecutul istoric al județului Prahova*, 1971, p. 67.

²²Dinu C. Giurescu, *Anatefterul lui Brâncoveanu*, în studii și materiale de istorie medie, vol. IV, 1962, p. 434.

Bertea păzea potecile prin Plaiul Șerban Vodă, prin munții Vulpea, Scărișoara și Lutul Roșu.

La început, vătafii de plai erau numiți de domn. Mai târziu, vătășia era o instituție colectivă, plăieșii alegându-și singuri vătafii de plai. Au fost cazuri de abuzuri din partea unor domnitori care au făcut numiri de vătafi, însă, Alexandru Moruzi, printr-o carte domnească, poruncea: „nici să se dea carte de vătășie nimănuși fără de-alegerea în scris, după obicei, sub iscăliturile tuturor locuitorilor aceluși plai și cu mărturia ispravnicilor în scris”²³.

Vătafii de plai erau sub autoritatea vornicilor. Ei ofereau daruri când erau numiți, trebuiau să vândă fiecare în vătășia lui o bute de vin în folosul vornicilor. Îndatoririle vătafilor de plai sunt precizate în numeroase cărți domnești adresate ispravnicilor, dar mai ales vătafilor, fie cu ocazia numirii, fie cu alte prilejuri.

Vătaful de plai trebuia nu numai să păzească trecerea peste granițe, dar să și supravegheze ca hotarele să nu fie schimbate. La 14 noiembrie 1791, Mihai Suțu ordona lui Dumitrache Macovei, vătaful plaiului Despre Buzău, să cerceteze în taină dacă hotarele n-au fost schimbate și să raporteze. Plaiurilor le mai reveneau și alte obligații cum sunt: „Aspri de șoimi”, impozit pentru procurarea șoimilor ce trebuie trimiși la sultan și folosiți la vânătoare, șoimii se dădeau anual, de obicei în luna mai. Astfel, la 3 mai 1792 Mihai Suțu scria vătafilor: „însă să fie șoimii mari și frumoși”²⁴, iar la 7 mai 1792 acesta cerea un șoim în plus pentru nevoile sale.

²³V.A. Urechea, *Istoria Românilor*, seria 1786-1800, t. I, p. 32.

²⁴Ibidem, vol. XI, p. 136.

De asemenea, plăieșii erau obligați să facă diverse obiecte din lemn pentru nevoile domniei: sulițe, șindrila, diferite alte obiecte. În 1801 cei doi vătafi ai plaiurilor Teleajen și Despre Buzău erau obligați să facă „400 000 de șindrile, care s-a plătit”²⁵.

În afară de obligațiile de mai sus, oamenii din plaiuri trebuiau să servească și în oștirea domnului.

Pentru serviciile făcute, vătaful de plai avea un venit astfel: „de la toți casnicii din plai să aibă a lua clacă o zi pe an, să ia de la turmele de oi ce vin în țară, de turmă câte un miel, dintre aceia de primăvară, să fie apărat de alte podvezi și anganale”. I se stabilește „ploconul” pe care vătaful trebuie să-l dea vel vornicului după venitul vătășiei, „pentru a nu mai rămâne mijloc și cuvânt de ajutor vătășilor la întâmplare de niscaiva luări mai mult”²⁶. Din aceste avantaje pe care le avea s-au născut numeroase abuzuri care au dus la nemulțumiri ale plăieșilor, dar și la îmbogățirea vătafilor de plai. Sunt numeroase documente care atestă plângerile plăieșilor către domnitor împotriva vătafilor de plai din județul Săcuieni, precum și acte domnești care amenință sau chiar pedepsesc pe unii vătafi de plai pentru abuzurile săvârșite.

„La 3 ianuarie 1802 Constantin Ipsilante dă noi instrucțiuni vătafilor de plai, care sunt amenințați chiar cu spânzurătoarea pentru cei care vor încălca îndatoririle lor.”²⁷

Pentru plaiul Bătrâni sunt cunoscuți ca vătafi, Sîrbu, într-un document din 1631, iar în anul 1632 apar ca

²⁵Ibidem, vol. XI, p. 137.

²⁶V.A. Urechea, *Istoria Românilor*, seria 1786-1800, vol. IV, p. 381.

²⁷Ibidem, seria 1786- 1800, vol. IV, p. 381.

vătafi, Șerban și fratele său Dragomir. Aceștia sunt martori la unele vânzări de terenuri.

În iulie 1831 intră în vigoare Regulamentul Organic care duce la desființarea vătășiilor, locul acestora fiind luat de subcârmuitorii de plai ce aveau leafa de 200 lei pe lună, iar atribuțiile se reduc la partea administrativă, ca subaltern al cârmuitorului județului.

„Se desființează și vătășiile plaiurilor, împlinindu-se locurile acestora cu subcârmuitorii de plai, întocmai cu cei ce au să se orânduiască prin plai și după aceasta rămân locuitorii satelor de prin plaiuri feriți pentru totdeauna și apărați de a mai da până acum vătășilor sub numire de clacă și vornicie, pentru că și această dare s-a desființat întru veșnica hotărâre de a se mai întocmi niciodată.”²⁸

De la intrarea în vigoare a Regulamentului Organic și până la introducerea Codului Civil (1864), organul de conducere al comunei îl forma sfatul sătesc, format din aleși și jurați.

În anul 1818 domnitorul fanariot Ion Caragea întocmește „Pravila” și hotărăște că de la 1 septembrie să se înceapă a se judeca după aceasta. „În Anafora semnată de Sfatul Obștei se precizează, că alcătuirea acestei pravile este o deslușire a pământului nostru și a vechilor și canonistelor obiceiuri ale pământului, nefiind împotriva celor vechi urmat până acum. Puterea datinilor și obiceiurilor, devenite norme obligatorii, a fost deosebit de mare și ele au fost recunoscute de pravilele scrise până la Regulamentul Organic inclusiv”²⁹.

²⁸Arhivele Statului Ploiești, *Fond Prefectură*, dosar 67/1831, f. 1.

²⁹Stelian Florescu-Pântece, *Monografia comunei Starchiojd*, p. 27.

O problemă ce necesită cunoaștere este cea a căsătoriei. În perioada feudalismului, căsătoria, precedată de logodnă, s-a celebrat public în fața autorității bisericesti. Căsătoria avea loc după îndeplinirea anumitor condiții: vârsta, după dreptul scris, băieții 14 ani împliniți, fetele 12 ani; consimțământul celor ce se căsătoreau, inclusiv al părinților. Erau luate în considerare anumite impedimente: rudenia rezultată din alianță, iar raporturile create după căsătorie erau dominate de regulă superiorității bărbatului și inferiorității femeii și copiilor în familie.

La 1 ianuarie 1845, în urma Reformei administrative efectuată de domnitorul Gheorghe Bibescu, județul Săcuieni se desființează, iar localitatea Bătrâni trece în administrarea județului Prahova, Plaiul Teleajenului.

În actele din 1851 de partajare dintre Bătrâni și Posești, localitățile Bătrâni și Starchiojd sunt prezentate ca sate, iar subcârmuitor al Plaiului Teleajenului este Homoriceanu.³⁰

În timpul domniei lui Alexandru Ioan Cuza, localitatea Bătrâni este denumită comună ca unitate administrativă. Era condusă de un Primar, ca organ executiv, împreună cu un ajutor de primar și consiliul comunal ca organ deliberativ, conform Legii comunale din 14 aprilie 1864.

Primăria devine instituție administrativă de stat, care conduce activitatea locală, asigură dezvoltarea economică, menține ordinea publică, supraveghează îndeplinirea drepturilor și îndeatoririlor cetățenilor. Această

³⁰Document descoperit de noi, aflat în posesia domnului Gh. Mîzgoi, intitulat „Act de așezământ din 16 mai 1851”.

formă de organizare va dura până în anul 1950, când va fi înlocuită cu un nou organ de stat numit sfat popular.

În anul 1865, Bătrâni este menționată comună rurală care face parte din Plaiul Teleajenului, alcătuită din cătunele: Bătrâni și Poiana Mare, iar în anul 1866 este menționat ca primar Alecu Georgescu și în anii 1869-1870, Soare Georgescu. La alegerile din 1866 au participat 235 de alegători primari, care au ales cinci alegători direcți pe: Alecu Georgescu, Stanciu Petrescu, Ene Enăchescu, Gheorghe Stănciulescu și Dumitru Ion Dobre, aceștia urmând să participe la Văleni pentru alegerea Deputaților.³¹

Județul Prahova mai suferă unele modificări administrative, în sensul că în anul 1883 se formează zece plăși, iar în 1902 se reduc la cinci plăși.

Comuna Bătrâni va face parte din Plașa Teleajen, care fiind și o comună de graniță are unele atribuții speciale în acest sens. Acest lucru îl găsim în „lista comunelor grănicer” unde se găsește și localitatea Bătrâni, alături de altele.

Primăria se va face în casa lui Gheorghe Ismană, iar după primul război mondial, în timpul primarului Luță Grecu se construiește un local de primărie.

După 1950 primăria se mută în casa lui Caton Dumitrașcu, casă care în anul 1964 arde împreună cu cea mai mare parte din arhiva primăriei. În anii 1964-1965 se construiește un local nou de primărie, cu arhitectură modernă.

La începutul secolului XX se înființează și în Bătrâni post de jandarmi, care avea un subofițer și doi

³¹Arhivele Statului Ploiești, *Fond Prefectură*, dosar 123/1866, f. 15.

soldați în termen. Acesta se află în casele lui Nae Zamfirescu și aparține de secția de jandarmi de la Posești.

Pentru a organiza unități administrative de bază (comune) mai mari, în anul 1929 la 1 octombrie se desfășoară o adunare cu reprezentanții comunelor Bătrâni, Starchiojd, Rîncezi, Posești și Târlești, pentru a alcătui o comună mare conform „Legii administrative” recent aprobate. Aceștia au fost de acord, după cum rezultă din „Procesul verbal al adunării”³².

În anii 1930-1931 localitatea Bătrâni a făcut parte din comuna Rîncezi, după care se revine la vechea administrație a comunei Bătrâni.

Prin Legea Administrativă din 1936, primarii erau aleși de către consiliile comunale, iar prin Legea Administrativă din 1938, primarul era numit de către prefectul județului pe o perioadă de 6 ani. El reprezintă comuna, are inițiativă și decide în toate chestiunile locale, în afară de acelea pentru care legea cere votul deliberativ al consiliului. Consiliul comunal era compus din membri aleși și din membri de drept, mandatul primilor fiind pe 6 ani, iar a celor din urmă, pe durata funcției care le-a dat calitatea de consilier.

Primarul convoca consiliul pentru a lua hotărâri privind administrarea comunală, iar la sfârșitul fiecărui an se încheia contul de gestiune comunal (venituri și cheltuieli anuale) care se afixau (Anexă).

În momentul investirii membrilor Consiliului comunal și al primarilor, aceștia depuneau jurământ în fața pretorului Plășii Văleni.

³²Arhivele Statului Ploiești, *Fond Primăria Bătrâni*, dosar 38/1930, f. 68.

„Jur credință Regelui, supunere Constituției și legilor Țării, jur să apăr interesele Țării și ale comunei Bătrâni din județul Prahova.”³³

În perioada ianuarie-aprilie 1938 și în Bătrâni s-au schimbat mai multe consilii comunale. Au fost alese comisii interimare în urma înlocuirii guvernului din 1938.

La 9 aprilie 1938 este numit în funcția de primar Caton Dumitrescu Ismană, care depune jurământ în fața pretorului plășii și a consiliului comunal.

„Jur credință Majestății sale Regele Carol al II-lea, jur să respect Constituția.”³⁴

Consiliul comunal, în frunte cu primarul, stabilește anual volumul de muncă ce trebuie să îl facă fiecare locuitor major al comunei, pentru întreținerea drumurilor și pentru anumite lucrări de interes obștesc. Drumurile se pietruiau cu piatră de râu spartă, care era cărată cu căruțele din apa Bătrâneanca, iar lateral se săpau șanțuri de scurgere a apelor. Fiind necesare punți de trecere peste apă, în anul 1938 se cer fonduri de la bugetul județean, dar nu se aprobă.³⁵

În anul 1938 primăria alcătuiește un Regulament de ordine în comună, care prevede printre altele:

Art.1. Se înființează prestația 3 zile pe an;

Art.2. Plată 100 lei/zi pentru atelaje și 50 lei/zi pentru brațe;

Art.3. Sunt scutiți invalizii;

Art.4. Se plătește pentru guarzi comunali. Sumele sunt pe 4 categorii după venit: 200 lei, 100 lei, 60 lei și 40 lei;

³³ Arhivele Statului Ploiești, *Fond Prefectură*, dosar 172/1938, f. 98.

³⁴ Arhivele Statului Ploiești, *Fond Prefectură*, dosar 172/1938, f. 35.

³⁵ Arhivele Statului Ploiești, *Fond Prefectură*, dosar 172/1938 f. 105.

Se prevăd amenzi pentru articolele: 2, 4 de la 50 lei la 500 lei. Sumele se încasează de casier.³⁶

Cu banii încasați de la populație în baza acestui Regulament se efectuau o serie de lucrări în comună, se plăteau guarzii comunali, se instalau pe stradă felinare pentru iluminat.

Primăria aprobă autorizarea funcționării pe raza comunei a firmelor comerciale, a meseriașilor și a unor unități de producție. În Bătrâni este autorizat să funcționeze atelierul pentru colaci de roți a lui Rădoiaș. Cârциumile se arendau anual, iar în cazul în care nu erau respectate anumite obligații de către negustori, primarul intervenea. De exemplu, în anul 1928, primarul Ion Georgescu interzice să se mai facă hora în cârciumă.³⁷

Primarul era cel care decidea perioada optimă pentru recoltarea porumbului și dădea ordonanță privind data culesului. În anumite perioade se dădeau legi privind prețurile maxime la unele produse și în anumite perioade. Pentru administrarea celor 71 ha izlaz comunal s-a înființat „Euforia comunală”, care se va ocupa de încasarea pășunatului, de angajarea paznicilor de animale și de curățirea izlazului. Anual se făceau inspecții pe izlaz de către unele organe județene, iar consemnările arătau că acestea sunt îngrijite.

În privința învățământului, primarul făcea parte din consiliul școlar care se preocupa de asigurarea spațiului de școală, a lemnului pentru încălzire, a mobilierului și a celorlalte probleme din școală.

³⁶Arhivele Statului Ploiești, *Fond Primăria Bătrâni*, dosar 164/1959, f. 12.

³⁷Ibidem, dosar 28/1928, f. 10.

În sarcina primăriei s-a aflat și problema preluării terenului expropriat în baza Legii de împrumut din 1921, care se va folosi pentru izlaz comunal, deoarece localitatea nu avea izlaz pentru animale.

Hotărârea de expropriere se dă în anul 1922, iar lucrările definitive durează până în anul 1942.

În perioada 1920-1945 la primăria din Bătrâni au fost șase primari, iar în perioada 1945-1950 au fost patru primari (președinți ai sfatului popular comunal).

Începând din decembrie 1950 este introdus ca organ al administrației de stat în loc de primărie Sfatul popular.

Comuna este împărțită în 23 de circumscripții electorale, după numărul de locuitori, acestea având între 95 și 109 locuitori.

Sfatul popular era alcătuit din 23 deputați comunali, conduși de un președinte al Sfatului popular, mai târziu Consiliul popular.

Odată cu noua împărțire administrativă din anul 1968, localitatea Bătrâni a fost înglobată în comuna Starchiojd. Această hotărâre a fost benefică pentru stat prin reducerea unui număr de salariați, însă populația trebuie să se deplaseze între 6 și 10 km pentru a-și rezolva diferitele probleme la primărie. Deputații din Bătrâni se deplasează greu la ședințele Consiliului popular comunal, iar organele administrative vin rar pe raza fostei comune Bătrâni.

Cu toate greutățile existente, locuitorii satelor Bătrâni și Poiana Mare au făcut eforturi deosebite, reușind să construiască în perioada 1970-1990 o școală cu patru săli de clasă, să electrifice localitatea, să asfalteze drumul până aproape de ieșirea din sat spre Poiana Mare. În anii

1986-1989 au construit prin contribuție voluntară o frumoasă și modernă sală de festivități ce nu avea asemănare în zona Teleajenului la acea dată.

În urma Referendumului ce a avut loc la nivelul comunei Starchiojd, s-a hotărât ca localitatea Bătrâni să devină comună. Începând cu ianuarie 2006, localitatea Bătrâni, devine din nou comună, primar fiind Necula Gheorghe. Acest lucru duce la o dezvoltare rapidă a localității, la inițierea unor programe deosebite pentru ca această localitate să fie una modernă, adecvată zilelor noastre. S-a trecut imediat la întocmirea unor proiecte privind dezvoltarea localității, modernizarea drumurilor, alimentarea cu apă și canalizare, lucrare în curs de realizare, modernizarea localurilor de școală și grădiniță, realizarea unei clădiri pentru cabinetul medical, modernizarea localului pentru primărie.

Până la terminarea aducțiunii de apă, s-a realizat la intrarea în comună o captare de apă potabilă ce este folosită și de locuitorii satelor vecine.



CAPITOLUL IV

ELEMENTE DEMOGRAFICE

Populația localității Bătrâni este formată din urmașii moșnenilor ce au trăit pe aceste meleaguri. Din documentele ce le cunoaștem reiese că moșnenii din Bătrâni stăpâneau pământul împărțit după spiță și neam, în „sfori de moșie”.

Așa cum am mai arătat, bătrânenii și chiojdenii se trăgeau din moși comuni, iar localitățile s-au format aproximativ în aceeași perioadă, deși localnicii susțin că Bătrâni este mai vechi decât Starchiojdul.

În zonă au venit români din Transilvania, fugiți de exploatare și s-au așezat printre localnici, așa-zisii ungureni, care în Bătrâni au venit în număr mic, fără a forma sate separate cum s-a întâmplat la Posești, Măneciu, Valea Anei și alte localități. Prin zonă treceau mocanii cu turmele lor, de multe ori oprindu-se pe locurile acestea pe pășunile din zonă. Unii dintre ei au rămas printre localnici, contribuind la dezvoltarea localității.

Din punct de vedere numeric, populația s-a înmulțit mai lent decât în Starchiojd. Cauza o constituie condițiile de relief, mai accidentat și mai puțin prielnic pentru dezvoltarea așezării.

În prima parte a secolului al XIX-lea, localitatea Bătrâni avea 128 de gospodării³⁸, în anul 1846 erau 170 de familii, iar în anul 1863 erau 209 gospodării.³⁹

La sfârșitul secolului, localitatea Bătrâni era compusă din două cătune: Bătrâni și Poiana Mare. Avea 1598 de locuitori, 733 bărbați și 665 femei; 533 capi de familie, care trăiau în 376 de case de locuit și 176 odăi și bordeie.⁴⁰

Aceasta ne arată că într-un interval de 60-70 de ani, populația a crescut de aproape 3-4 ori. Apare și satul Poiana Mare, la care nu putem preciza cu exactitate data înființării. Credem că, așa cum s-a întâmplat în mai toate satele, datorită creșterii numărului populației „o parte dintre săteni se mută în altă zonă și formează un sat nou aici”⁴¹. Mai curând opinăm că aici s-au instalat la început mocanii rămași în zonă sau locuitorii veniți de peste munte în prima jumătate a secolului al XIX-lea. Spunem acestea deoarece satul s-a format spre munte unde terenul este mai accidentat, nu spre sud unde terenul ar fi fost mai frumos.

Din studiul amintit, publicat la sfârșitul secolului al XIX-lea, aflăm că locuitorii trăiau în case, odăi și bordeie. Odăile sunt sigur cele din zona de munte sau din afara localității, pe dealuri, unde își creșteau localnicii vitele. Aceste odăi s-au înmulțit în prima parte a secolului XX întinzându-se până la 12-15 km în zona de munte. Acestea s-au menținut până în anii 1962-1965 când, odată

³⁸Constantin C. Giurescu, *Principatele Române la începutul sec. al XIX-lea*, Ed. Științifică, 1957, p. 71.

³⁹Arhivele Statului Ploiești, *Fond Prefectură*, dos. 128/1864, f. 30-33.

⁴⁰Ion Gheorghe Lahovari, Grigore Tocilescu, *Marele dicționar geografic al României*, vol. I, Buc., 1898, p. 342.

⁴¹Constantin C. Giurescu, *Opere citate*, p. 99.

cu colectivizarea, s-a trecut masiv la distrugerea odăilor din afara localității și a grădinilor ce se aflau în jurul lor, unde localnicii își cultivau cartofi. Astfel, au rămas puține odăi în zonă dar, din 1990 au început să se reconstruiască din nou.

Odată cu dezvoltarea economică mai rapidă pe care o cunoaște întreaga țară, la începutul secolului XX și populația se înmulțește. Dezvoltarea este stopată însă de Războiul pentru întregirea neamului din anii 1916-1918, când întreaga zonă a constituit teatrul de luptă, apoi populația a suferit ocupația străină și la aceasta s-a mai adăugat și tifosul exantematic, care a făcut mari ravagii.

În timpul războiului, în Bătrâni au murit 90 de oameni pe front, iar în localitate în anul 1918, datorită greutăților existente, a lipsei de hrană și a tifosului, au murit 131 de persoane. După sfârșitul războiului situația economică se îmbunătățește, o mare parte din familiile cu pământ puțin, văduvele de război, orfanii și răniții, sunt împroprietăriți cu pământ în vatra satului și chiar în zona de câmp. Condițiile de viață mai bune au dus și la creșterea numărului populației. În anul 1919 se înregistrează 69 decese și 59 de nașteri, iar începând cu anul 1920 numărul nașterilor este mai mare decât numărul decedaților.

Condițiile specifice localității Bătrâni au făcut ca în perioada imediată primului război mondial, un număr de 38 de familii din Bătrâni să fie colonizate în comuna Sudiți, satul Gura Văii – Ialomița. Alte fluctuații mai deosebite n-au fost. Până în 1937 s-au mutat din localitate 12 familii și au venit 6 familii.⁴²

⁴²Arhivele Statului Ploiești, *Fond Primăria Bătrâni*, dos. 59/1938, f. 245.

În anul 1927 localitatea Bătrâni avea 1851 de persoane, din care 868 bărbați și 983 femei. Dintre aceștia 176 erau copii; 152 bărbați și 427 femei știau carte, iar 136 bărbați și 265 femei nu știau carte.⁴³

După 1920 populația localității crește, înregistrându-se frecvent un spor natural. Numărul nașterilor crește, acestea variază între 55 și 85 anual, în perioada 1920-1940. În timpul războiului numărul nașterilor scade, după care acesta variază între 36 și 55 în anii 1950-1966. În anul 1966 este dat Decretul cu privire la interzicerea întreruperii sarcinii și numărul nașterilor va crește rapid. În perioada 1967-1980 se nasc în Bătrâni între 86 de copii în 1967 și 37 în 1980. După această dată numărul celor născuți este între 33 și 48 anual.

Urmărind cu atenție situația născuților în perioada 1920-1989, vom constata că în perioada interbelică numărul nașterilor este mai mare, începând cu 1950 aceasta se menține în anumite limite până în 1967, după care crește până în 1980, scăzând din nou spre 1989.

După colectivizare, în 1962, populația este nevoită să-și găsească alte preocupări, pentru a-și putea asigura cele necesare traiului. Nemaivând pământ, oamenii sunt nevoiți să-și caute de lucru în altă parte. Este și perioada când încep să se dezvolte masiv orașele și o mare parte din oameni merg să lucreze aici, devenind navetiști. În prima parte, 1963-1970, în general bărbații plecau la muncă luna și veneau sâmbătă seară. După 1970 situația se schimbă, o parte din tinerii căsătoriți, ori cei care nu-și puteau construi o casă în localitate, primeau locuință la bloc cu chirie. Cei mai mulți locuitori din Bătrâni s-au

⁴³Ibidem, dos. 23/1927, f. 17.

mutat în orașele: Ploiești, Văleni, Boldești, Săcele, Brașov, Plopeni și altele.

Apoi apare navetismul zilnic. Întreprinderile nu mai organizau cămine de nefamiliști și dădeau abonamente pentru naveta zilnică a muncitorilor. Deși este mai greu acest sistem pentru populație, a fost acceptat cu multă ușurință deoarece, în felul acesta se puteau aproviziona pentru întreaga familie cu alimente și tot ce era necesar, de la oraș. În ultima perioadă, 1980-1989, când s-a simțit lipsa de pâine, navetiștii se aprovizionau și cu pâine de la oraș. Pentru suplimentarea transportului muncitorilor din ce în ce mai mulți, la muncă în afara localității, ITA (Întreprinderea de transport auto) a mai introdus patru curse ce plecau dimineața din Bătrâni până la gara Văleni, iar de la ora 8 până la ora 20 mai plecau încă patru curse și tot atâtea se întorceau. Cu toate acestea, naveta nu era ușoară, populația se înmulțea, mereu autobuzele erau aglomerate, chiar dacă de la Văleni se mai putea merge și cu trenul până la Ploiești.

În perioada interbelică majoritatea locuitorilor se ocupau cu agricultura. Lucrau în general 120-130 de zile pe an, după care se ocupau de vite pe lângă casă sau la odăi în afara satului. Mai erau cei care lucrau la pădure, însă în timpul iernii, o perioadă de timp opreau și ei lucrul. În comună erau 10 funcționari, 10 meseriași, iar o parte din locuitori se angajau cu contracte de lucru pe tarlalele din câmp. Plecau primăvara și veneau toamna târziu. După 1962 situația se schimbă. Tot mai mulți bărbați sunt atrași spre lucrările de construcții, la întreprinderile forestiere, în marile uzine din Prahova. Tineretul este trimis aproape în întregime să se califice în meserii ca: lăcătuș, mecanic, electrician, strungar, sudor, forjor etc. Încep să fie primite

și fete în aceste domenii. Se dezvoltă și Școlile Agricole, la care merg câțiva tineri din localitate. Toți cei care terminau opt clase erau obligați să meargă la școli profesionale sau licee de specialitate. Astfel satul a început să se golească de tineret, aici rămânând doar bătrânii și femeile.

La C.A.P. lucrează permanent: bărbații care sunt în domeniul zootehnic 40-45 de persoane, femeile, în afară de cele câteva funcționare, și la prestări servicii, toate lucrează temporar în campaniile agricole.

Tineretul este îndepărtat mult de munca sa tradițională, agricultura și aceasta va duce la degradarea pământului în general.

Cu toate problemele nou create, oamenii de la munte se mută mai greu din sat. Ei rămân navetiști, iar în perioadele de concedii sau alte intervale ale muncii, lucrează pământul. Legea agrară din 1991 găsește populația cu aceeași dragoste de pământ gata să reia totul de la capăt. Numărul populației rămâne aproape constant în 1966, când populația avea 2006 locuitori; în 1977 erau 2294 locuitori; în 1980 erau 2490; în 1985 erau 2691; în 1989 erau 2780 locuitori.

Indicatorii demografici evoluează astfel:

	1980	1990
Nașteri	14,1 %	20,3 %
Mortalitate	12,6 %	9,5 %
Sporul natural	5,7 %	10,8 %

Populația este influențată și de alți factori, printre care și modul de asigurare cu hrană și ocrotirea sănătății.

Dezvoltarea economică generală a făcut ca și hrana oamenilor să se schimbe. Devine tot mai suficientă până prin anii 1982, după care se simte din nou lipsa. Într-un studiu din anii 1937 și 1942, aflăm că populația se hrănea cu: fasole, cartofi, prune uscate, lapte și produse lactate. Carne mâncau de circa două ori pe săptămână, de regulă duminica și de sărbători. Nefiind brutărie, hrana de bază era mămăliga din mălai de porumb.⁴⁴

După 1950 situația începe să se schimbe prin faptul că o mare parte din locuitori primesc pământ la câmp și-l cultivă cu grâu. Vor consuma pâine făcută de casă, în cuptor sau azimă pe plită.

După ce se instalează navetismul, aprovizionarea se face în mare parte de la oraș. Locuitorii aveau acum și bani deoarece lucrau permanent.

În privința asistenței sanitare, la Bătrâni nu era un punct sanitar stabil. Din aceleași documente arătate mai sus, constatăm că medic era la circa 8 km, în Posești, moașă era la 6 km, la Starchiojd. Săptămânal venea prin sat de la Starchiojd un sanitar, Costică Gîrbea, care mai dădea unor bolnavi anumite medicamente, ori îi îndemna să meargă la medic la Văleni. După construirea dispensarului din Starchiojd și dotarea lui cu cele necesare, inclusiv prin stabilirea permanentă a unui medic aici, situația se va schimba.

Medicul de la Starchiojd va merge de două ori pe săptămână la Bătrâni, iar medicamentele se vor procura de la farmacia din Starchiojd.

După 1955 se formează un punct sanitar la Bătrâni, unde este numit sanitar Beldiman Nicolae. Începând cu

⁴⁴Arhivele Statului Ploiești, *Fond Primăria Bătrâni*, dos. 58/1938 și 82/1942.

1970, în Bătrâni, la punctul sanitar se află zilnic un medic, care vine de la dispensarul din Starchiojd. În cadrul punctului sanitar exista un minim de medicamente, care erau gestionate de două cadre cu studii medii, ce deserveau populația alături de medic. Beldiman Camelia este asistent medical localnic, între anii 1990-2013. Dintre medicii care au fost și la Bătrâni, amintim pe Lupu Dragoș, Popescu Mihai, Vijeu Ciprian și Matei Ion.

Comuna Bătrâni are la 1 ianuarie 2015 o populație de 2138 persoane, dintre care: bărbați 1078, femei 1060. Satul Bătrâni are 1978 persoane, iar Poiana Mare 166 persoane.

Nașterile se făceau în perioada 1950-1981 la maternitatea din Starchiojd. Din satul Bătrâni a profesat ca moașă Panait Maria (Tuina). După această dată când se desființează maternitățile din zonele rurale (din anumite localități), nașterile se fac la spitalul din Văleni, iar femeile gravide sunt transportate cu Salvarea până acolo.

Ocotirea sănătății în această localitate de munte este bine asigurată de medicii: Bogdan Marilena și Streață Gheorghe, fii ai satului Starchiojd.

Poșta comunală din Starchiojd deservește și populația din Bătrâni și Poiana Mare, prin două posturi de telefon și un factor poștal.

În localitatea Bătrâni, în anul 1989 erau 420 televizoare și 402 aparate de radio, iar la începutul anilor 1990, erau 510 televizoare și 412 aparate de radio înregistrate.

În prezent, pe raza comunei se află un centru de cablu TV cu acces la internet, care deservește și satele înconjurătoare: Starchiojd, Valea Plopului și Valea Srezii.

CAPITOLUL V

DEZVOLTAREA SOCIAL-ECONOMICĂ A LOCALITĂȚII

Localitatea Bătrâni, după documente, este un „sat genealogic”, adică creat efectiv din autori comuni, sat care folosește spița de neam ca bază a sistemului juridic al proprietății.

Teritoriul localității a aparținut la început întregului colectiv de locuitori ai satelor Bătrâni și Starchiojd, ce se trăgeau din moși comuni și care erau: moșul Starchiojdean, Petresc, Miercănesc, subdivizați în decursul vremii în: Tănăsești, Vlădulești, Cocești, Rambei, Bătrâneni, Ceata boierească etc.⁴⁵

Fiecare ceată avea în jurul satului anumite cuprinsuri de pământuri delimitate, numite „sfori” ce purtau denumirea spiței de neam din care se trăgea.

Dacă vreunul din moșneni avea drepturi prin căsătorii, cumpărări, donații, în două sau mai multe „sfori”, nu-și puteau valorifica drepturile lor decât în cuprinsul sforii de moșie a moșului din care se trăgeau. Pentru a-și menține stăpânirea, ei trebuiau să facă întotdeauna act de prezență în „sfoara” respectivă.

În satele de moșneni, pentru că averea avea să rămână în familie, toți membrii în linie bărbătească, până la cele mai îndepărtate grade de rudenie, aveau dreptul la moștenire. Fetele puteau pretinde doar o zestre,

⁴⁵C.M. Rîpeanu, N.I. Simache, *Documente privitoare la istoria comunei Starchiojd*, p. 9.

beneficiind de succesiunea mamei numai atunci când, în lipsă de frați, erau înfiate sau adoptate ca feciori. Această transmitere ereditară a dreptului de proprietate din tată în fiu, în nepot și strănepot în tot cursul veacurilor a făcut ca numele de „moș” să devină o unitate de măsură fictivă, a carei valoare diferă după fiecare sat, reprezentând porțiunea de pământ convenită celei dintâi persoane din care se trăgea neamul întreg, în momentul când s-a întemeiat satul. Această porțiune de pământ, „moșul”, în tot timpul rămâne unitară față de celelalte neamuri pătrunse la comunitatea agrară, însă în sânul fiecărui neam ea se submultiplică.⁴⁶

Megieșul, răzeșul sau moșneanul sunt sinonime de termeni determinate de starea de devălmășie menționată în diferite acte de vânzare sau de înstrăinare a moșiei. Dacă se întâmplă să aibe loc vânzarea unei moșii, erau întrebați și trebuiau să fie de acord toți vecinii megieși. Astfel, în actul din 18 aprilie 1605 se scrie: „Și-au vândut mai sus acești oameni și megieși aceste mai sus zise ocine de-a lor bună voie și cu știrea tuturor megieșilor și din sus și din jos.”⁴⁷

Procesul de diferențiere socială între moșnenii bătrâneni la început este lent. Oamenii înmulțindu-se, unii dintre ei sărăcesc, în timp ce alții ori își măresc averea prin cumpărare de la cei nevoiași, ori intervin cu forța.

Moșnenii din Bătrâni vor fi martorii problemelor ce se vor ridica în secolul al XIX-lea în special după aplicarea Regulamentului Organic din 1831 în Țara

⁴⁶Constantin Corbu, *Rolul țărănimii în istoria României în sec. al XIX-lea*, Ed. Științifică, Buc., 1982, p. 17.

⁴⁷C.M. Ripeanu, N.I. Simache, *Documente privitoare la istoria comunei Starchiojd*, doc. 5, p. 39.

Românească și Legiuirile din 1851. Acestea aveau menirea să reorganizeze relațiile dintre moșieri și lucrătorii pământului, să stabilească drepturile și îndatoririle reciproce, să faciliteze introducerea și generalizarea așa-ziselor învoielii de bună voie între cele două părți. Problema țărănească va fi rezolvată în parte de „Legea rurală” promulgată de domnitorul Alexandru Ioan Cuza la 14 august 1864.

În articolul X din lege se arăta: „claca (boierescu), dijma, podvezile, zilele de moromet, carele de lemne și alte asemenea sarcini, datorate stăpânilor de moșii, sau în natură, sau în bani, unele și altele stabilite prin legi, hrisoave sau învoielile perpetru ori tâmporale.”⁴⁸ Satul Bătrâni a fost un sat de moșneni și legea dată de Alexandru Ioan Cuza nu a avut efecte deosebite asupra locuitorilor. Câți locuitori din satul Bătrâni s-au împroprietărit în urma acestei legi, nu putem preciza cu exactitate, dar avem dovezi în acest sens prin scrisorile de mulțumire trimise de locuitorii satului Bătrâni domnitorului Cuza Vodă.⁴⁹

Țăranii au fost emancipați prin această lege în schimbul unei grele despăgubiri ce trebuia achitată în termen de 15 ani. Au primit pământ pe categorii, după numărul de animale pe care îl posedă:

- „I. Frunțașii cu 4 boi și o vacă: 11 pogoane, despăgubire: 133 lei; II. Mijlocașii cu 2 boi și o vacă: 7 pogoane și 19 prăjini, despăgubire: 100 lei; III. Pălmașii cu o vacă: 4 pogoane și 13 prăjini, despăgubire, 71 lei.”⁵⁰

⁴⁸N. Adăniloiaie, *Cuza Vodă și problema agrară*, Ed. Junimea, Iași, 1973, p. 332.

⁴⁹N. Adăniloiaie, Dan Berindei, *Reforma agrară din 1864*, Ed. Academiei RSR, 1967, p. 220.

⁵⁰Ibidem, p. 210.

Documentele atestă că în majoritatea comunelor, moșierii și arendașii au delimitat țăranilor cele mai proaste terenuri, au căutat să se împotrivescă prin diferite forme, prelungind termenul de aplicare al legii agrare.

De asemenea, au fost excluși de la înproprietărire o serie de țărani, tineri însurăți și cei care în momentul aplicării legii, din diferite motive nu aveau pământ în folosință.

Din documentele consultate din cadrul Arhivelor Statului Ploiești, reiese că în 1862, în satul Bătrâni existau ca proprietari cu venit de peste 100 de galbeni: Alecu Georgescu în vârstă de 29 de ani, cu moșia Valea lu Dragomir și teren în vatra satului; Tache Iorgulescu, casă în Văleni și moșie în Bătrâni, 110 galbeni; Stan Miricescu, venit de 110 galbeni, proprietăți în Bătrâni, Chiojd și vie la Gornet.⁵¹

Având în vedere relieful și clima localității Bătrâni, se poate observa din documentele studiate că sunt puține familii ce posedau terenuri agricole în Bătrâni, în a doua jumătate a secolului al XIX-lea. Astfel în 1863 în Bătrâni erau 209 gospodării care aveau pământ pentru agricultură și au cultivat în acel an cu: grâu 114 pogoane, porumb 292 pogoane, ovăz 119 pogoane și 12 prăjini, cartofi 1 pogon și 6 prăjini.

Cetățenii care au avut suprafețe mai mari sunt:

- Ilie Zaharia: 1 pogon grâu, 3 pogoane porumb, 1 pogon orz;

- Radu Spinu: 1 pogon grâu, 3 pogoane porumb, ½ pogon orz;

⁵¹Arhivele Statului Ploiești, *Fond Prefectură*, dos. 85/1862, f. 314-319.

- Dumitru Tihu: 2 pogoane grâu, 4 pogoane porumb, 1 pogon orz;

- Stroie Dobre: 1 pogon grâu, 3 pogoane porumb, ¼ pogon orz.⁵²

Procesul de diferențiere socială, ori de acaparare a pământului de către moșieri și ciocoi prin diferite forme: vânzare-cumpărare, donații, zestre, continuă la Bătrâni la sfârșitul secolului al XIX-lea și începutul secolului XX.

După marele război de întregire a neamului, în Bătrâni se aflau următoarele moșii mai mari:

1. Proprietatea lui Gheorghe Petrescu: Vârful lui Țigan 125 ha, Dogărie 100 ha, Căprioru 100 ha, Seciu 20 ha, Badînga 5 ha, Trestioara 5 ha, Mălin 5 ha, arătură 2 ha, livezi 18 ha. Total 380 ha;

2. Proprietatea Maria D. Rădulescu: Vârful lui Țigan 53 ha, Dogărie 116 ha, Trestioara 20 ha (izlaz 60 ha). Total 189 ha;

3. Proprietatea lui Ioniță D. Ismană: Trestioara 2 ha, Baracea 4,5 ha, Piatra 5 ha, Păltiniș 2 ha, Zmeuret 25 ha, Topora 7,5 ha, Plopi 3 ha, Sandu 3 ha, Piatra Șoimului 3 ha, Paltinu 1 ha. Total 56 ha;

4. Proprietatea lui Nae D. Ismană: la sat 9 ha, Poiana Ursului 3 ha, Badînga 2 ha, Zmeuret 25 ha. Total 39 ha;

5. Moșia Bătrâni, proprietar Spirea Constantinescu, iar din februarie 1921 Victoria și Grigore Cărbunescu, cu terenuri în punctele: Vârful lui Țigan, Zeletin I, Zeletin II, Căprioru.⁵³

⁵²Ibidem, dos. 128/1964, f. 30-33.

⁵³Arhivele Statului Ploiești, *Fond Consilierat*, dos. 268, f. 19-85.

În comună mai sunt câțiva cetățeni ce posedă o suprafață mai mare de teren, între 5 și 20 ha, iar ceilalți sunt moșneni ce stăpânesc pământuri separate, unele de peste 80 de ani.

„În urma Decretului Legea nr. 3697 din 1918, la 2 martie 1919 se constituie *Obștea Bătrâni* alcătuită din 221 locuitori în vederea împrumătăririi. Mandatarii obștii sunt: Ion I. Georgescu, Constantin Stănescu, Ioniță A. Stoica, iar cenzori: preotul C. Popescu, Constantin Rădulescu, Costache Cîrstea.”⁵⁴

Obștea Bătrâni se ocupă de realizarea recensământului animalelor din Bătrâni și Poiana Mare și a tuturor lucrărilor pentru împrumătărire.

„Comisia locală pentru exproprierea terenurilor, constituită în urma Legii pentru reformă agrară în România din 17 iunie 1921, găsește la 13 iunie 1919 în localitate, următoarele animale:

- în Bătrâni: 685 vite mari, 289 mânzați, 458 vite mici, pentru care trebuia 461 ha teren, 416 capi de familie calculați cu 3 vite mari, 2 vite la ha, ar trebui 624 ha izlaz;

- în Poiana Mare: 69 vite mari, 32 mânzați, 31 vite mici, ar trebui 46 ha izlaz.

Numărătoarea rămâne definitivă, listele fiind afișate la primărie, nu s-au primit contestații.”⁵⁵

În localitatea Bătrâni, unde se simțea acut lipsa izlazurilor pentru pășunatul animalelor, se expropriază o suprafață de 70 ha teren în punctele Zmeuret și Ciripia-Dogărie din moșiile: Ismenești 20 ha, proprietari Ioniță și Nae D. Ismană; 20 ha moșia Cărbunescu, proprietari Victoria și Grigore Cărbunescu și 30 ha moșia

⁵⁴Arhivele Statului Ploiești, *Fond Consilierat*, dos. 368, f. 164.

⁵⁵Arhivele Statului Ploiești, *Fond Consilierat Agricol*, dos. 25, f. 80.

proprietarilor Maria Rădulescu și Elena Nițu Sorescu. Hotărârile de expropriere sunt date de judecătoria Ocol Posești, unde funcționa Comisia de împrăștiere zonală. Aceeași judecătorie prelevându-se de art. 23 din Legea agrară preciza că terenul fiind în zona de munte exproprierea se face de la 25 ha în sus, numai pentru terenuri folosite la pășuni și fânețe. Se stabilește și plata care trebuie făcută în numerar cu suma de 1000 lei/ha.⁵⁶

Aplicarea hotărârii de expropriere a moșiilor: Rădulescu, Cărbunescu și Ismenești (Ismănaști) dată de judecătoria Ocol Posești la data de 22 august 1922 pentru moșia Ismenești, 13 iulie 1922 pentru moșia Maria Rădulescu și Elena N. Sorescu și 2 noiembrie 1922 pentru moșia Cărbunescu. Aplicarea hotărârii va dura mult, deoarece atât proprietarii cât și sătenii sunt nemulțumiți, iar lucrările de punere definitivă precum și toate măsurătorile vor dura până în august 1942, când inginerul D. Marinescu, reprezentantul direcției cadastrale, stabilește limitele terenului supus exproprierii.⁵⁷

Aceste lucrări nu au fost acceptate la început de către săteni, iar primăria face contestație (primar Luță Georgescu) deoarece proprietarii nu au prezentat comisiei întreaga suprafață de teren, iar locurile propuse de ei erau degradate și la distanță mare de comună. Pe 26 iulie 1923 se judecă contestația, care este respinsă ca nefondată, iar la 12 martie 1925 se începe măsurătoarea. Lucrările se întrerup și se reiau la 12 august 1935, când se delimitează moșiile Zeletin I și Zeletin II ale proprietarului Grigore Cărbunescu. Acesta avea proprietăți în comunele Bătrâni, Posești, Târlești. Faptul că proprietarii nu au prezentat

⁵⁶Arhivele Statului Ploiești, *Fond Consilierat Agricol*, dos. 855, f. 15.

⁵⁷Ibidem, dos. 855, f. 52.

corect terenurile la data începerii formelor de expropriere, reiese și din rezultatele măsurătorilor din anii 1935 și 1942. Moșia Nae Ismană, în urma măsurătorii din 1942 a reieșit: Poiana Ursului 4 ha și 1408 m, Grădia 38 ha și 2326 m, Badînga 2 ha și 1426 m, Zmeuret 16 ha și 9320 m, Total 61 h și 4470 m, iar la începutul acțiunii de expropriere declarase acest proprietar că avea 39 ha.⁵⁸

În urma legii de reformă agrară în comuna Bătrâni s-au împrăștiat un număr de 354 cetățeni în satul Bătrâni și 39 în satul Poiana Mare.

Locuitorii au fost clasificați pe subcategoriile după diferite criterii ca: invalizi de război, orfani de război, văduve, agricultori cu proprietăți mai mici de 5 ha, mobilizați în anul 1913 și 1916-1919.

Din tabele au reieșit următoarele:

- în subcategoria I au intrat 4 persoane cu 5 ha, invalizi de război;

- în subcategoria a II-a, copii minori ce au avut părinți morți, 7 persoane: 3 cu 3 ha, 4 cu 4,5 ha;

- subcategoria a III-a, preoți și învățători: Nicolae Ionescu 5 ha și Constantin Cătănescu 5 ha;

- subcategoria a IV-a, mobilizați 1916-1919: 153 persoane cu 4 ha;

- subcategoria a V-a, mobilizați în anul 1913: Vasile Ionescu 52 arii;

- subcategoria a VI-a, minorii celor căzuți în război și au interes pentru agricultură: 35 persoane cu 5 ha;

- subcategoria a VII-a, agricultori lipsiți de pământ: 74 persoane cu 5 ha;

- subcategoria a VIII-a, agricultori cu proprietăți mai mici de 5 ha: 61 persoane cu suprafețe între 2 și 4 ha;

⁵⁸Arhivele Statului Ploiești, *Fond Consilierat*, dos. 855, f. 22-33.

- subcategoria a IX-a, orfani care nu au inventar agricol: 4 persoane cu 5 ha;
- subcategoria a X-a, mobilizați ce au urmat armata în Moldova: 11 persoane cu 4 și 5 ha;
- subcategoria a XI-a, cei care au mulți copii: 1 persoană 5 ha, Gheorghe Gh. Voicu, Poiana Mare.

Categoria II = 1; Categoria IV = 19 cu 4 și 5 ha; Categoria V = 2; Categoria VI = 1; Categoria VII = 7; Categoria VIII = 6; Categoria IX = 1; Categoria X = 2. Total = 39.⁵⁹

Un număr de 23 de locuitori au plătit o suprafață de 127 pogoane de pădure la Corlățești, expropriată de la frații Constantin și V. Constantinescu. Suma plătită era de 5.000.000 pentru un pogon în anul 1919. Obștea Corlățești și locuitorii comunei Bătrâni au avut un proces lung și greu, cu moșierii: Constantinescu și moștenitorul acestuia Mendel Predingher. În anul 1935 când se judecă procesul, locuitorii din Bătrâni susțin Obștea Corlățești cu suma de 15.000 lei pentru cheltuieli de judecată, urmând ca aceștia să primească 50 pogoane de pământ la prețul de 4.500 lei pogonul.⁶⁰

Procesul este pierdut, iar locuitorii din Bătrâni încearcă să recupereze acest teren după Legea de reformă agrară din 1945, dar acest lucru nu s-a realizat.

În perioada dintre cele două războaie mondiale, locuitorii comunei Bătrâni sunt antrenați alături de chiojdeni în procesul de ieșire din indiviziune cu privire la stăpânirea muntelui Siriu. Procesul a fost intentat

⁵⁹ Arhivele Statului Ploiești, *Fond Primăria Bătrâni*, dos. 25/1927, f. 14.

⁶⁰ Document descoperit de noi, ce se află în posesia locuitorului Petre Mîzgoi din Bătrâni.

moștenitorilor la începutul secolului XX de către frații Vasile și Raul Bossy, împreună cu ceata boierilor de neam infiltrați printre moșneni în decursul veacurilor.

Curtea de apel din București, secția a II-a prin jurnalul nr. 458 din 12 iulie 1939, se pronunță privind împărțirea suprafeței de 11596 ha și 16 arii sau 4725 bănișori.

„Moșnenii Starchiojdeni, subdivizați în Vlădulești, Stoicănești și Cocești, vor lua 1209 bănișori și 750 (valoarea unui bănișor fiind socotită la 2 ha și 454 mp), lotul I;

Lot II: Moșnenii Petrești, subdivizați în: Petrești, Rambei și Bătrâni, vor lua suprafața de 649 bănișori și 750.

Lot III: Moșnenii Miercănești subdivizați în: Miercănești și Misindari vor lua 344 bănișori și 750.

Lot IV: Moștenitorii Olimpia V. Bossy, vor lua 15 bănișori și 500, iar moșnenii Rambei restul de 481 bănișori.

Lot V: Moștenitorii defunctului Ștefan Dumitru Macovei vor lua 891 bănișori și 250, Alexandrina Costache 50 bănișori și un loc de casă în vatra satului, iar moșnenii Petrești, Starchiojdeni și Miercănești vor lua restul de 126 bănișori și 500 în părți egale.

Lot VI: Moștenitorii defunctului Iancu Macovei vor lua 516 bănișori.

Locul VII: Moștenitorii defunctului maior C. Homoriceanu, vor lua 337 bănișori și 163, iar moșnenii Petrești, Starchiojdeni și Miercănești vor lua restul de 103 bănișori și 337 în părți egale”⁶¹.

⁶¹Jurnalul Curții de Apel București, Document descoperit de noi, ce se află în posesia lui Petre Mîzgoi din Bătrâni.

Hotărârea este trimisă Tribunalului Buzău pentru a fi pusă în aplicare și acesta convoacă pentru 7 decembrie 1943 părțile pentru departajarea suprafețelor. Aceasta durează până pe 26 februarie 1944 când se pronunță definitiv situația împărțirii pe loturi, persoane sau grupuri de persoane. Lucrarea în teren fusese făcută de experții: Basile N. Pretorian, C.R. Rădulescu și Constantin Gheorghe.

În acest lung și anevoios proces, care se încheie abia în 1948, au fost implicate și societățile forestiere: Cheia Buzăului și Drajna.

În perioada dintre cele două războaie mondiale, situația proprietății în Bătrâni se prezintă în felul următor: 5 mari proprietăți, 21 proprietăți mijlocii cu suprafețe între 10 și 100 ha (stăpâneau în total 405,5 ha), 450 gospodării moșnegești, care stăpânesc în devălmășie circa 1500 ha teren în zona de munte, 100 gospodării ce n-au pământ și muncesc pe alte proprietăți particulare. Suprafața agricolă a localității este de 1750 ha, folosite ca arabil, fânețe, pășuni, livezi, 70% era categorisit ca teren rău (anexa).

Modul de folosință era:

„Vatra satului 46 ha; teren arabil 164 ha; pășuni 269 ha; fânețe 819 ha; izlaz 71 ha; pădure 133 ha; livezi 176 ha; neproductiv 79 ha; alte suprafețe 29 ha (drumuri și poteci). Locuitorii din Bătrâni aveau terenuri în alte comune: Posești, Starchiojd, Rîncezi, Bucov, Râfov, Berceni, Amaru, Mihăilești și Chiojd Buzău, o suprafață de 1650 ha pământ arabil, fâneată, izlaz și pădure. Pe raza comunei Bătrâni 450 ha teren aparține unor cetățeni ce au domiciliul în satele: Starchiojd, Cerașu, Rîncezi, Posești, Ogretin, Drajna și Văleni. Terenurile se vindeau cu 20.000 lei/ha teren arabil și livadă, fânețele cu 16.000 lei/ha.

Suprafețele ce se lucrau în dijmă, proprietarul lua jumătate din produsele obținute. Pentru consultarea unui agronom, acesta se afla la Văleni de Munte, distanță de 18 km”⁶².

În urma Legii de reformă agrară din 1945, se formează un Comitet de reformă agrară format din: Dobre Nicolae, Răducu N. Gheorghe, Mîzgoi Gheorghe, Neculai Mihai, Ion Vasile, Cîrstea Stelian și Mîzgoi Gh. Ion, care se ocupa de preluarea suprafețelor de teren expropriat, folosirea acestora în cadrul comunei Bătrâni și predarea lor celor în drept după primirea titlurilor de proprietate. În urma acestei legi, în Bătrâni, se expropriează următoarele terenuri ale proprietarilor:

- Ion Zamfirescu, 23,68 ha; preot Ion Vasilescu, 6 ha; moștenitorii Ștefan Dinescu 4,5 ha; Ion Luță Georgescu 22 ha; D.M. Rădulescu 23,14 ha; Ion Panaitescu 4 ha. Total 82,87 ha.⁶³

Pe lângă terenurile de pe raza satului, cetățenii din Bătrâni, peste 100 de persoane au fost împrăprietărite cu loturi de 5.000 m în moșia Hariton din Sălciile.⁶⁴

După preluarea treptată a puterii de către regimul comunist, situația economică a țărănimii se înrăutățește. Sunt introduse cotele obligatorii de carne, lapte, lână și alte produse, inclusiv impozite mari pe suprafețele de pământ. Sunt introduse în cadrul primăriilor, mai târziu, a Sfaturilor Populare, Registrele agricole pentru evidențierea pământului, animalelor și persoanelor din fiecare gospodărie. Din cauza greutăților la care erau

⁶²Arhivele Statului Ploiești, *Fond Primăria Bătrâni*, dos. 59/1938 și 82/1942.

⁶³Ibidem, dos. 347, *Reforma agrară 1945*, f. 38-40.

⁶⁴Arhivele Statului Ploiești, *Fond Primăria Bătrâni*, dos. 347, f. 38-40.

supuși, cei mai mulți locuitori au declarat pământ mai puțin în momentul înscrierii în registrele agricole. Aceasta a făcut ca o mare parte din pământ să nu fie evidențiat și va duce greuțăți la aplicarea legii 18/1991, privind fondul funciar.

În urma Decretului 83/2 martie 1949 a fost confiscată întreaga avere a următorilor cetățeni:

- Luță Gheorghe: teren, casă și a fost deportat; M.D. Rădulescu: i s-a confiscat terenul și casa; Preotul Gheorghe Mihai: teren și casă; Dumitru Rădulescu: terenul.

În același an locuitorii au fost împărțiți pe trei categorii, după avere: proprietari mari 17, mijlocii 136, mici 486.

Proprietățile mari aparțineau următorilor locuitori: Costache Voicu, Gheorghe C. Voicu, Mișu Ismană, Caton Ismană (Dumitrescu), Vasile Ionescu, Elena Chesca, Aurel Ismană, Gheorghe D. Mihai, Alexandru Rădulescu, Ștefan Negulescu, Mihai Ismană (Mișu), Pretor Negulescu, Ion Negulescu, Constantin Rădulescu, Eufrosina Petrescu, Alexandru Andreescu și Constantin C. Voicu.⁶⁵

Aceștia vor fi trecuți mai târziu în categoria de chiaburi, care au avut de suferit cel mai mult. Erau trecuți la chiaburi și cei care au avut cazan de țuică, erau comercianți, ori au făcut probleme autorităților din administrația comunală.

În perioada 1950-1962 are loc consolidarea regimului comunist în țară și o permanentă frământare în rândul sătenilor. Pământul confiscat în 1949 trecuse în

⁶⁵Arhivele Statului Ploiești, *Fond Primăria Bătrâni*, dos. 105/1949, f. 79.

administrarea Sfaturilor Populare, iar printr-o serie de hotărâri și decrete, s-a mai dat și unui număr de țărani. Prin decretul 453/1954 în Bătrâni, 12 persoane primesc locuri de casă în suprafață de 800 mp. Prin Decretul 115/1959 când s-au constituit I.A.S.-urile (G.A.S.), cei mai mulți dintre locuitorii care aveau pământ mai mult îl predau statului, ori gospodăriei colective care se înființase și la Bătrâni. Hotărârile din 1956 și 1958 prevedeau ca nimeni să nu mai folosească forța de muncă cu plată, să-și oprească fiecare pământ cât poate lucra cu familia sa.

Este introdus regimul silvic și locuitorilor satelor le este interzis tăiatul lemnului din pădure, ori pășunatul cu animalele. Datorită nerespectării acestei hotărâri, cetățeanul Gheorghe Goicea, care avea circa 70-80 de capre, a fost împușcat în anul 1948 de un pădurar. Introducerea regimului silvic a produs numeroase nemulțumiri în rândul locuitorilor din Bătrâni, ca de altfel a tuturor celor ce locuiau în zonele de deal și munte care aveau ocupația principală exploatarea și prelucrarea lemnului.

În anul 1952, ia ființă C.A.P.-ul (G.A.C.) printre primele din fosta regiune Ploiești, având un număr de 44 familii la constituire și o suprafață de 90,75 ha. În anul 1957, s-au mai înființat 2 întovărășiri: una zootehnică, cu 226 oi și 480 ha teren fâneată și o întovărășire agricolă în zona de câmp.

Toate acestea s-au întâmplat până în 1962, când a avut loc colectivizarea generală pe țară. Astfel și în comuna Bătrâni au fost trecuți în colectiv toți locuitorii. Majoritatea au intrat în colectiv forțați de echipele aduse în acest sens de la orașe. Pentru comuna Bătrâni, ca de altfel, pentru întreaga zonă depresionară Drajna-Chiojd,

această formă forțată de organizare a pământului a dus la migrarea oamenilor spre orașe, degradarea pământului și înrăutățirea vieții celor care au rămas în localitate. În această zonă submontană lucrările agricole nu pot fi făcute decât foarte puțin mecanizat, iar lucrul în grupuri mari va duce la creșterea unui climat de indiferență față de proprietate, față de pământ. După înființarea C.A.P.-ului, întreaga suprafață agricolă va trece în subordinea acesteia, iar cetățenilor majori, care vor efectua un număr de norme de muncă stabilită anual, li se va da 1500 mp lot de folosință.

Studiată sub aspectul vieții economice, comuna Bătrâni este o așezare ai cărei locuitori au practicat activități legate de relief și climă. Pădurea, care acoperea o mare întindere a țării, a jucat un rol deosebit în dezvoltarea populației autohtone.

Generații după generații, locuitorii satelor noastre au defrișat și deștelenit întinderi de pământ transformându-l în terenuri roditoare.

Ocupațiile locuitorilor din Bătrâni din cele mai vechi timpuri au fost: agricultura cu toate ramurile sale, cultivarea plantelor, creșterea animalelor, cultura pomilor fructiferi. Pe lângă acestea, exploatarea, prelucrarea și comercializarea lemnului, vânătoarea și meșteșugurile au fost ocupații de bază ale moșnenilor din Bătrâni.

Posedând un teren accidentat, fragmentat și împădurit, cea mai importantă ocupație a locuitorilor a fost creșterea animalelor. Din cele mai vechi timpuri, documentele prezintă în cadrul schimbului și animalele, care erau mijloace sigure de venit pentru plata birurilor. De altfel, o formă de exploatare a țăranilor devălmași de

boieri în secolul al XIX-lea îl constituie „cășăritul”, organizarea de stâni în zona munților Siriu.

În urma unui studiu realizat la sfârșitul secolului al XIX-lea în Bătrâni erau 141 cai, 595 boi, 235 vaci, 275 capre, 1439 oi și 245 porci.⁶⁶

Izvorul principal de venituri, acela de pe urma căruia intrau mulți bani în gospodăriile producătorilor, cât și în vistierie, erau vitele de tot felul: cai, boi, oi, capre, porci, apoi produsele animaliere: lâna, pielea de vită, untul, brânza, pastrama, seul, blănurile etc.⁶⁷

La începutul secolului al XX-lea în Bătrâni erau: 135 cai, 611 boi, 231 vaci, 146 mânzați, 49 viței, 1841 oi, 507 capre, 425 porci. În anul 1900 s-au vândut 209 animale.⁶⁸

Ambele studii sunt făcute la intervale nu prea mari. Totuși se poate constata că numărul animalelor crește mai repede la oi și la capre. De asemenea se vând tot mai multe animale mari, pentru care se scot acte de la primărie.

Regimul de ocupație german, prin confiscări și rechiziționări a jefuit populația țării noastre în anii de ocupație 1916-1918. În această situație s-a aflat și satul Bătrâni.

În urma recensământului făcut de Comisia de expropriere în iunie 1919, se găsesc în localitate următoarele animale: 754 vite mari, 321 mânzați și 489 vite mici.

⁶⁶Ion Gheorghe Lahovari, Grigore Tocilescu, *Marele dicționar geografic al României*, vol. I, p. 341.

⁶⁷C.C. Giurescu, *Probleme controversate în istoriografia românească*, Ed. Albatros, București, 1977, p. 30-31.

⁶⁸Arhivele Statului Ploiești, *Fond Consilierat*, dos. 25/1928, f. 119.

Aparent diferența nu este foarte mare, dar trebuie să avem în vedere că cele două studii sunt făcute la un interval de peste 15 ani, deci, în timpul războiului au dispărut un număr mare de animale, în special cai, bovine și ovine.

După 1918 numărul animalelor crește în permanență, mai ales că se aprobă și o suprafață de 70 ha pentru izlaz. Sunt familii care au un număr mare de vite, de exemplu: Nae Ismană avea 15 vite mari și 75 vite mici.

Izlazul era administrat de „Euforia comunală”, care percepea taxă pentru pășunat și care întocmea anual bugetul de venituri și cheltuieli, angaja paznici, efectua diferite lucrări.

Modul de folosință al izlazului se poate vedea în Procesele verbale de constatare. În 1927 izlazul Bătrâni avea 4 paznici de animale, angajați care păzeau 122 vite mari și 5 cai. Suprafața acestuia era de 50 ha în zona Ciripia-Dogărie. Dintr-un document din 1928 aflăm că în Bătrâni și Poiana Mare se aflau 186 cai, 609 boi și vaci, 346 mânzați și 3120 oi.⁶⁹

În același an, bugetul „Euforiei” care administra izlazul prevedea 29.354 lei venituri și 28.928 lei cheltuieli.⁷⁰

Mișcarea efectivului de animale se poate vedea în următorul tabel:⁷¹

⁶⁹Ibidem, f. 129.

⁷⁰Ibidem, dos 58/1938, f. 45.

⁷¹Arhivele Statului Ploiești, *Fond Consilierat*, f. 46.

Animalul	1937	1938	1941	1942
Cai	141	149	128	119
Bovine	727	868	661	652
Oi	2678	2765	3510	3140
Capre	331	371	291	236
Porci	396	303	204	70
Familii de albine		61	60	57

Animalele vândute în perioada 1932-1938: Bovine și cai: 1932-104; 1933-180; 1934-212; 1935-302; 1936-491; 1937-591.⁷²

Din datele de mai sus se poate constata că numărul animalelor crește în perioada 1932-1938, când întreaga economie se dezvoltă, iar când situația politică intră în criză, încep concentrările, pregătirea de război, numărul animalelor scade simțitor.

În perioada 1932-1938 numărul animalelor vândute a crescut, deci prețurile erau avantajoase pentru crescători. Se vindeau la domiciliul cetățeanului, în târgurile din Văleni și Ploiești, prin intermediul geambașilor. Sunt recunoscuți în acest sens: Bejgu Ilie, Răducu Dumitru și Ion Beldiman.

Cu toate greutățile impuse după al doilea război mondial: introducerea cotelor obligatorii, recensămintele anuale ale animalelor, care constituiau adevărate coșmaruri pentru locuitori, numărul animalelor a fost în creștere până în 1962.

⁷²Arhivele Statului Ploiești, *Fond Primăria Bătrâni*, dos. 58/1938, f. 45-50.

După această dată toate suprafețele de teren trec la colectiv, structura animalelor se schimbă. Boin și caii sunt preluați de C.A.P. Multe dintre aceste animale sunt sacrificate în acest an sau în perioada imediat următoare, unitatea oprind un număr redus de atelaje. Vacile rămân mai departe în gospodăriile populației, dar acestea sunt lipsite de pământ. Neputând procura furajele necesare numărul vacilor, al oilor și caprelor scade.

Se formează treptat un sector zootehnic la C.A.P., dar produsele sunt predate aproape în totalitate la stat. În gospodăriile țărănești numărul animalelor va crește din nou după 1978 când C.A.P.-ul nu mai are forță de muncă pentru strângerea furajelor de pe câmp și este forțat să dea fâneață în acord global (dijmă). Cetățenii trebuiau să efectueze toate lucrările necesare până la strângerea și depozitarea furajelor și primeau și ei o parte din trei din produsul obținut. Ei curățau primăvara fânețele, le fertilizau cu îngrășăminte chimice (dacă le primeau de la unitate), coseau, strângeau fânul în căpițe, îl depozitau la unitate (cele două părți), după care puteau să-și ridice și partea lor. Problema cea mai grea consta în lipsa de atelaje, precum și în stilul greoi al celor care conduceau unitatea, astfel încât, această lucrare se prelungea și o mare cantitate de fân se strica pe tarla până să fie dijmuit. Cu toate greutatea amintite, locuitorii din Bătrâni fiind oameni harnici, reușeau prin eforturi deosebite să-și asigure necesarul de furaje pentru animale. Unii dintre ei, care aveau forță de muncă mai multă, chiar vindeau la C.A.P., care nu și-a asigurat niciodată necesarul de furaje pentru animalele pe care le avea.

Locuitorii din Bătrâni mergeau să facă furaje și la I.A.S. Măgurele, ferma Posești care este în apropiere și

dădeau fâneată în dijmă în aceleași condiții. Începând cu 1979-1980 o serie de cetățeni își procură din nou cai și formează atelaje particulare, care erau solicitate să lucreze și la C.A.P. Nu de puține ori s-a primit ordin să se confiște caii particulari, însă hotărârea dârză a locuitorilor a făcut ca organele administrative să bată în retragere. Sunt multe cazuri când funcționarii primăriei acceptau tacit ordinele populației împotriva hotărârilor ce se dădeau în mod aberant de la partid.

Începând cu anul 1983 se introduce planul de cultură și de creștere a animalelor pentru populație. În acesta se specifică de la primărie ce trebuie să cultive un cetățean pe cei 3000 mp de teren în folosință, dacă-i avea, câte animale trebuie să crească și ce trebuia să dea la fondul de stat.

Aceste hotărâri nu s-au pus în aplicare la nivelul localității, decât prin faptul că se întocmeau hârțiile, iar cetățeanul semna de primirea lor. Tot în această perioadă s-a interzis sacrificarea bovinelor sub greutatea de 350-400 kg, iar sacrificarea la greutatea admisă se făcea numai de către unitățile statului.

Această lege a dus la scăderea numărului de animale, în special bovine, deoarece oamenii nu puteau crește vițeei până la această greutate și erau nevoiți să îi abandoneze, să-i dea gratuit la unele unități de stat sau să îi omoare când se nășteau. Gospodarii trebuiau să dea socoteală ce au făcut cu vițelul pe care îl aveau, în caz contrar primeau amendă, iar în cazul în care se constata că l-au sacrificat în gospodăria proprie erau chiar amenințați cu pușcăria.

Până la colectivizare, în Bătrâni aveau stâni: Constantin Rotăreanu în Mreaja, Luță Georgescu în

Prigon, Avram Voicu în Prigon, Popescu Vasile în Mreața, Spînu Constantin în Pleașa, Goicea Ion, Dinu Mîzgoi și Cîrstea Gheorghe în Prigon, Marin Năstase în Pleașa, apoi au continuat această nobilă profesie: Mirică Nicolae, fost șef de fermă C.A.P., în prezent fermier, Mirică Ion, Predicioiu Stelian, Predicioiu Ion (Nelu), Ceapă Gheorghe, Enăchescu Stelian, Voicu Vasile, Radu Constantin, Cătuneanu Constantin. Sunt cunoscuți ciobanii din Bătrâni pentru brânza de bună calitate, brânză de crîntă, care poate fi păstrată pe o perioadă îndelungată.

Alături de creșterea vitelor, agricultura a fost dintotdeauna o ocupație de bază a locuitorilor, deși datorită reliefului specific dealurilor subcarpatice, recolta de cereale nu putea acoperi necesarul de produse pentru hrana populației. Cea mai mare parte a terenului era acoperită de păduri și fânețe, dar locuitorii, deștelenind treptat terenul, l-au semănat cu grâu, orz, secară, porumb, cartofi.

Terenurile pentru semănături s-au deștelenit pe tot parcursul vremii destul de lent față de alte localități. Cultivau în general loturile de pe lângă casă și din vatra satului. Dintr-un document din secolul al XIX-lea, aflăm că se cultiva mai mult porumb, iar grâul era semănat primăvara, deci se cultiva soiul de primăvară. Suprafețele cultivate cu cereale nu satisfăceau nevoile de hrană și populația era nevoită să cumpere cereale din zona de câmp. Situația s-a îmbunătățit în prima parte a secolului XX prin cumpărări de terenuri în zona de câmp, prin reforma agrară din 1921 și cea din 1945.

Cei care nu aveau pământ lucrau ca zilieri la cei cu pământ, fie din Bătrâni sau la moșieri ca: Aurel Pană, familia Cantacuzino, Petrică Rădulescu și alții. Ziua de

muncă se plătea în 1937 cu 30 lei pentru bărbat, 20 lei la femeie, iar dacă aveai car cu 2 vite 60 lei pe zi.⁷³

În perioada interbelică, aratul se realiza cu animalele, iar anumite suprafețe de teren se săpau manual, neputând fi arate (de ex.: 30 ha în 1942). Locuitorii se angajau la lucrările agricole din iarnă, cu contract sau fără contract, pentru a efectua toate lucrările din primăvară până în toamnă. În 1942 lucrau cu contract 180 de cetățeni și 138 de cetățeni fără contract.⁷⁴

Și terenul din zona de câmp era lucrat tot cu animale. Oamenii plecau în căruțe cu coviltire trase de boi sau cai și veneau când terminau lucrul. Alții dintre ei, care nu aveau atelaje, mergeau pe jos cu desagi în spate pe drumul mai scurt: Târlești, Gogeașca, Podgoria, Mizil, Amaru sau Mihăilești.

Cerealele obținute nu erau suficiente pentru acoperirea consumului și se făcea și schimb de produse cu locuitorii din câmp. Se dădeau: mere, pere, nuci, prune afumate, țuică și material lemnos pentru a obține porumb.

După al doilea război mondial, când o serie de cetățeni sunt împrăștiți în moșia din Fulga și pe unele suprafețe din Bătrâni, situația se mai schimbă, însă nu pentru multă vreme, deoarece în 1952 se înființează Colectivul, iar în rândul țăranilor apare o situație confuză și nesigură. De multe ori erau împiedicați să meargă la câmp și să facă schimb de produse pe porumb.

După colectivizare, cei care lucrau în colectiv mai aveau câte 1500 mp de persoană în folosință. Cei care din diferite motive nu puteau să lucreze la C.A.P., nu aveau

⁷³Arhivele Statului Ploiești, *Fond Primăria Bătrâni*, dos. 59/1938, f. 245.

⁷⁴Ibidem, dos. 82/1942.

loturi în folosință sau dacă le aveau, erau puși să plătească pentru ele.

Pomicultura a constituit ramura principală a vieții economice în Bătrâni, mai ales din a doua jumătate a secolului al XIX-lea. Prunul, mărul, părul, nucul sunt principalele specii de pomi cultivate pe dealurile din Bătrâni. Prunul, fiind o specie foarte productivă și de calitate („prunul gras românesc”), se întindea pe suprafețele cele mai mari. Fructele se valorificau în târgurile din Văleni, Ploiești sau chiar București în stare proaspătă sau prelucrate. Prunele erau în cea mai mare parte făcute țuică, iar o parte din ele afumate sau uscate la cuptor. Țuica se fabrica în cantități din ce în ce mai mari și se vindea în proporție de 80%. Cel mai mare venit la bugetul comunei provenea din impozitul pe țuică. Dintr-un document din 1938 constatăm că în Bătrâni se fabricau anual 12.000 decalitri de țuică, se consumau de locuitori 20%, iar restul se vindea. În localitate erau 41 cazane de țuică și un cuptor de uscat prune.⁷⁵

Țuica provenită din zona Teleajenului, deci și din Bătrâni, constituie vestita țuică de Văleni, apreciată în țară și peste hotare. Povarnele, locurile unde se instalau cazanele de fabricat țuica și toate anexele necesare, constituiau unul din mijloacele importante ale veniturilor celor ce le posedau. Acestea se întâlneau în apropierea unei surse de apă curgătoare. În Bătrâni aveau povarne renumite locuitorii: Luță Georgescu, Mihai Ștefan, Rădoiaș Gheorghe, Rotăreanu Constantin, Avram Voicu, Dumitru Panait, Aurelian Ismană, Alexandru Andreescu, Ion Ismană, Constantin Săndulescu, Scarlat Nicolae, Alexandru Stelian, Ion Negulescu și alții.

⁷⁵ Arhivele Statului Ploiești, *Fond Prefectură*, dos. 83/1863, f. 25.

Numărul mare de povarne și cantitățile de țuică amintite de documente, ne arată că locuitorii din Bătrâni aveau ca preocupare deosebită cultura prunului, care se adaptează bine la climă în această zonă.

Mărul creșesc, domnesc, gurguiat era plantat alături de peri, cireși, vișini în mai toate grădinile din Bătrâni. Livezi masive de pomi au fost plantate încă de la începutul secolului nostru pe diferite moșii, așa cum se întâlnește la Nae Ismană, livezi pe 15 pogoane, Ioniță Ismană, Luță Georgescu și alții. După colectivizare s-au plantat în Bătrâni suprafețe mari cu pruni, meri și peri. S-au plantat zonele Păltiniș, Badînga, Ursoaia și 30 ha plantație intensivă de măr din soiurile superioare pe Slobozia.

Nucul a ocupat suprafețe mari în trecut, fiind căutat pentru fructele sale, dar și pentru lemnul de cea mai bună calitate. Nu au fost plantații speciale de nuc, dar se găseau în toate zonele localității. În prezent plantațiile de nuc se află în declin, nuci mai găsindu-se pe marginea apei Bătrâneanca și prea puțin pe lângă casele oamenilor.

Dudul a ocupat și el un loc foarte important în viața economică a satului. Creșterea viermilor de mătase era o preocupare a femeilor din Bătrâni. Într-un document din 1863 aflăm despre strângerea gogoșilor de mătase, unde este nominalizat și satul Bătrâni. Din lemnul de dud se făceau butoaie folosite pentru păstrarea țuicii.

Cultura pomilor se extinde mult, atât la C.A.P. cât și la gospodăriile cetățenilor. Din registrele agricole au reieșit la populația din Bătrâni în 1980 circa 29.000 pomi, iar la C.A.P. circa 45.000 pomi.

Stupăritul (apicultura sau albinăritul) a constituit o preocupare străveche a locuitorilor din Bătrâni. La

sfârșitul secolului al XIX-lea, erau în Bătrâni 52 familii de albine.⁷⁶ În 1937 erau 69, iar în prezent sunt 200 de familii de albine. Dintre apicultori amintim pe: Tudor Dragomir, Petecilă Toma, Petecilă I.D. Nicolae, Ștefan Ion, Petre Nicolae, Negulescu Ion, Dragomir Ion (Rățoi). În prezent sunt apicultori: Tudor Viorel, Dumitrescu Nicolae, Răducu Constantin, Nenciu St. Ion, Marcu Nicolae (Marcoci). Veniturile substanțiale aduse de albine au făcut tot mai mulți cetățeni să se preocupe de această frumoasă meserie.

Așezați în mijlocul pădurilor subcarpatice, locuitorii satului Bătrâni s-au ocupat cu tăiatul și prelucrarea lemnului, veche îndeletnicire a muntenilor. Din lemn confecționau diferite produse pe care le vindeau la târguri la Văleni, Ploiești sau București. Acestea erau: cozi pentru unelte agricole, doage pentru butoaie și buți (există un loc cu denumirea „la Dogărie”), obezi pentru roți de căruță și diferite materiale prelucrate pentru construcția de locuințe. Stăpâneau în devălmășie pădurea și muntele Siriu cu chiojdenii. Ei exploatează lemnul în comun. Exagerarea exploatării în anumite perioade face necesară intervenția primăriilor pentru a opri acest lucru. La prelucrarea lemnului foloseau gaterile cu apă. Unele funcționau pe apa Bătrâneanca în sat, altele pe apa Bâsca fără Cale, în pădure. Fierăstraie cu apă aveau: Ion Petrescu, Luță Georgescu, Costache Negulescu, Ion Negulescu, iar după înființarea C.A.P.-ului în Bătrâni a funcționat un gater cu mai multe pânze, cu motor. Tot pentru prelucrarea lemnului, în Bătrâni a funcționat un atelier de aburit colaci pentru roți, a lui Gheorghe Rădoiaș

⁷⁶Ion Gheorghe Lahovari, Grigore Tocilescu, *Marele dicționar geografic al României*, vol. I, p. 341.

(Bucă). Acesta era trecut în documente în 1934. Fabrica de colaci pentru roți folosea lemn de esență tare (fag, carpen, stejar), prelucrat în gater și băgat la abur pentru a se încovoia ușor, pe un tipar special de dimensiunea unei roți. Aceasta a funcționat până în anul 1956.

Pentru măcinatul cerealelor, pe gârla Bătrâneanca funcționau încă de la sfârșitul secolului al XIX-lea, 4 mori cu apă.⁷⁷ După 1918 în Bătrâni se aflau în funcțiune morile proprietarilor: Ion Negulescu, Costache Negulescu, Nicolae Ismană, Luță Georgescu (2 mori). Mai târziu se instalează moara cu motor a lui Caton Dumitrescu și a lui Alexandru Andreescu. După 1965 în localitate nu a mai funcționat nicio moară și cetățenii sunt nevoiți să meargă la moara din intersecție, la distanță de 2-3 km și să aștepte la rând timp îndelungat.

Alături de agricultură și de exploatarea lemnului, locuitorii din Bătrâni practicau și o serie de meserii, unele renumite și în alte sate, astfel, croitoria este un meșteșug vechi deoarece confecționarea îmbrăcămînții, atât pentru bărbați cât și pentru femei, era necesară. Dintre cei mai buni croitori amintim pe: Dragomir Constantin, Crăciun Oprea, Costică Croitoru, Nae Ilie; după 1950, pe: Cîrstea Stelian, Petre Constantin, Pîrjol Neculai, iar pentru femei: Ecaterina Georgescu, Mihai Floarea, Țiu Floarea, Dobroiu Maria, Ilie Aurelia.

Și încălțămîntea era prelucrată în localitate. La sfârșitul secolului al XIX-lea, începutul secolului XX, încălțămîntea de bază o formau opincile din piele de animale, iar mai târziu din cauciuc. Opincile se vindeau și în târg la Starchiojd, iar opincari vestiți au fost: Ene D.

⁷⁷Ion Gheorghe Lahovari, Grigore Tocilescu, *Marele dicționar geografic al României*, vol. I, p. 342.

Nicolae și Matei D. Constantin. Cizmarii care s-au ocupat de confecționarea celorlalte tipuri de încălțăminte și de reparații au fost: Petecilă I. D. Neculai, Petecilă I. D. Toma, Stoica N. Diaconu, Nenciu Vasile.

Zidari pricepuți erau: Dilimoț Constantin, Mîzgoi Dumitru, Voinescu Constantin, Nenciu Gheorghe, Gușoi Stoica, iar pentru fântâni, specialist, căutat în zonă, Dobroiu Dumitru, care săpa puțuri la peste 20 m adâncime. Dulgheri ce se ocupau de construcția caselor, care sunt de o rară frumusețe specifică zonei noastre, a subcarpaților Teleajenului sunt: Gușoi Toma, Panait Gheorghe, Mirică Gheorghe, Doican Ion, Foantă Gheorghe, Arion Constantin, Arion Gheorghe.

Fierarii care se ocupau de construcția căruțelor, potcovitul animalelor și repararea uneltelor agricole au fost: Nenciu Ion, Nenciu Ștefan, Scarlat Nicolae, Bejgu Vasile, Rădoiaș Gheorghe (Bucă), care mai târziu își face și fabrică de colaci pentru căruțe. Aceștia aveau ateliere și lucrau manual, cu ajutorul foalei, ciocanului și nicovalei la modelarea fierului.

Pentru confecționarea roților de căruță sau a celorlalte atelaje trase de animale, erau meșteri pricepuți: Pălăvescu Șt. Gheorghe, Ion Anton, Scarlat Nicolae, iar dogari pentru butoaie și buți erau: Șerban Nicolae și Nenciu Gheorghe.

La acoperirea caselor se făcea șindrilă din lemn de brad, frumos prelucrată și ascuțită la un capăt. Meșteri în acest domeniu erau: Cursaru Constantin, Stanciu Gheorghe, Panait Gheorghe, Mîzgoi Gheorghe (Plopeanu).

Dintr-un document din anul 1938 reiese că în Bătrâni erau doi fierari, doi tâmplari, doi dulgheri, doi zidari și un croitor.⁷⁸

Cărăușia a fost o altă ocupație practică de unii proprietari de atelaje trase de boi sau cai. Aceștia asigurau transportul lemnului din pădure în sat, unde se prelucra, sau a materialului prelucrat deja din pădure. Se transportau și produsele agricole de pe câmp, nutrețurile pentru animale în timpul iernii. Tot cărăuși erau cei care asigurau comuna cu diferite mărfuri: sare, petrol, diferite mărfuri industriale de la depozitele din Văleni și Ploiești, procurate de negustori, vinuri aduse din comunele producătoare de struguri: Valea Călugărească, Urlați, Boldești, Seciu și altele. Căruțașii erau cei care transportau și țuica produsă aici, spre vânzare, fie la depozitele din Văleni sau Ploiești, fie direct la negustorii din diferite orașe.

Transportul de lemne se făcea cu carul cu 4 roți, iar dacă terenul era accidentat se făcea cu cotiga, un fel de căruță pe două roți. Pentru furaje se folosea suianul (car cu 4 roți pe care se așază coșul cu țepuși pentru fixarea furajului respectiv). Roțile carelor erau făcute de rotarii satului din obezi, iar mai târziu direct din colaci de lemn aburit, la fabrica lui Rădoiaș. Peste obezi sau colac era șină de metal meșterită de fierari. Începând cu anii 1970 unii căruțași își vor face roțile din cauciucuri de la autoturisme. Mijloacele de transport erau trase de boi, cai sau chiar măgari. În prima parte a secolului XX, până prin 1945, carele trase de boi erau mai numeroase. În anul 1948 erau în comună 410 boi și 141 cai.

⁷⁸Arhivele Statului Ploiești, *Fond Primăria Bătrâni*, dos. 55/1938, f. 248.

După 1962, numărul atelajelor cu boi scade, crește însă numărul celor cu cai. Până în anul 1989 când existau atelajele C.A.P.-ului, în proprietatea țăranilor erau mai multe atelaje particulare cu un cal.

Înainte de apariția automobilului, transportul persoanelor spre oraș se făcea cu trăsura de către birjari, iar unele familii mai înstărite ca: Ion Negulescu și Costache Negulescu aveau trăsuri speciale „poștalion”. Birjari în Bătrâni au fost: Constantin Rotăreanu, Dumitru Panait, Costache Cîrstea.

Printre primii ce au avut autoturisme în Bătrâni au fost: Luță Georgescu, Stoica Diaconu, Dumitru Negoită.

Industria casnică, ca activitate desfășurată în gospodăria particulară, cu unelte simple, pentru obținerea unor produse destinate gospodăriei, se înscrie la loc de frunte în ocupațiile locuitorilor, în special în rândul femeilor.

În războiul de țesut, existent aproape în toate gospodăriile până prin anii 1950-1955, se producea: pânza de in și cânepă, de bumbac, care se înălbea, după care era prelucrată. Tot în războiul de țesut se prelucra zechea, stofă de lână, care după ce era prelucrată și la piuă (pivă) se lucra din ea îmbrăcămintea pentru bărbați în general (dimia). În războaiele de țesut se lucrează cu multă migală și gust scoarțe, covoare, pe care le primeau fetele ca zestre de la părinți când se măritau.

În cadrul meșteșugurilor din Bătrâni intră și cusăturile pe care le fac aproape toate femeile din localitate, fie cusături de carpete cu care se împodobeste casa, fie cusături cu motive naționale pe ii și cămăși populare bărbățești. Acest obicei s-a mai uitat în ultimul

timp, asemenea cusături realizându-se astăzi doar la comandă.

Comerțul era una din preocupările unor cetățeni din sat. Produsele necesare erau aduse în sat de negustori, iar mai târziu, prin magazinele cooperativa. Comerțul a luat mai mare amploare începând cu primii ani ai acestui secol. Mărfurile se vindeau în prăvălii, băcănii și cârciumi care comercializează băuturile. Cârciumile se arendau prin contract anual de către primărie. În anul 1928 I.D. Ismană cerea primăriei să-i prelungească contractul de închiriere al cârciumii pe care o are din 1892. La acea dată în comună existau următorii comercianți: Constantin C. Voicu făcea comerț cu vin, Nae Scarlat comerț cu vin (la care plătea arendă de 3000 lei /an), I.D. Ismană comerț cu tot felul de băuturi și mărfuri, Constantin Rotăreanu cu tot felul de băuturi.

În anul 1937 erau în Bătrâni 3 cârciumi, iar în 1943 numai una. Comerț cu alte produse mai făcea Gheorghe Georgescu, Nae Zamfirescu, Dumitru Panait, Aurelian Ismană. În anumite perioade, primăria dădea ordonanțe cu privire la prețurile maximale la anumite produse: gaz, pâine, sare. Din comerț și arendarea cârciumilor, comuna avea un venit important la bugetul local.

Și comerțul decade în perioada războiului iar, după acesta, se formează cooperativele. Acestea se preocupă de procurarea produselor necesare populației. Acestea erau aduse cu căruțe de la depozitul Văleni, căruțaș o perioadă mare de timp a fost Șerban Ion, iar gestionar Cîrstea Constantin. Primul președinte a fost Niță Clăpănuș. Mai târziu, cooperativa va fi preluată de cooperativa Văleni, împreună cu cea din Starchiojd, după care, o perioadă de

timp, conducerea se află la Posești, iar din 1970, cooperativa se mută la Starchiojd.

În satul Bătrâni se construiește în perioada 1974-1978 un magazin nou, având spațiu comercial pentru bufet, magazin alimentar și produse industriale.

În satul Poiana Mare funcționează un magazin mixt, care aprovizionează locuitorii din zonă cu produsele necesare. Aici s-a preocupat o perioadă lungă de timp de magazin și de vânzare Beldiman N. Constantin, iar la magazinul din Bătrâni au fost ca gestionari: Țiu Gheorghe, Dragomirescu Gheorghe și Ene Ion, la bufet.

După 1990 situația economică a localității Bătrâni se schimbă. C.A.P.-ul, deținătorul pământului și animalelor, se desființează iar locuitorii își primesc loturile agricole avute anterior colectivizării. Acest lucru s-a desfășurat destul de greu și datorită legislației apărute după 1990.

Livezile au fost împărțite foștilor proprietari ce dețineau pământul în acel loc înainte de colectivizare, n-au mai fost întreținute și s-au degradat complet. Efectivele de animale au fost vândute și astfel s-au distrus, asemeni și grajdurile și celelalte bunuri ale C.A.P.-ului. În locul acestor clădiri s-au ridicat astăzi case, iar o parte din grajduri sunt folosite de actualii fermieri (crescători de animale din comună).

Locuitorii ce au teren în zona Smârdan îl folosesc în asociație, iar pe raza satului îl lucrează ca mici cultivatori, folosind mijloace rudimentare de lucru. La nivelul comunei se află 164 ha teren arabil, 500 ha pășuni, 900 ha fânețe și 95 ha livezi.

Locuitorii tineri din sat au plecat la lucru în străinătate sau au realizat diferite activități pe cont propriu,

astfel, în comună au fost înființate două societăți comerciale de producție, una ce produce săpun și detergenți, iar alta ce produce hârtie igienică.

De asemenea, în locul vechilor magazine ale cooperativei au apărut unități comerciale ce aprovizionează populația comunei cu produsele necesare. Astfel, sunt societăți conduse de: Enăchescu Ch. Mirică, Adrian Florin, Răducu Dragoș Daniel, Păltânea Constantin, Ștefan Ana, Tudor Florin.

Se cuvine să amintim și una din bogățiile naturale ale subsolului satului, și anume piatra. Între anii 1969-1980, întreprinderea Valea Teleajenului din Vălenii de Munte înființează un punct de exploatare a pietrei, Cariera din Bătrâni, condusă de un localnic, Petre Vasile.



CAPITOLUL VI

C.A.P. BĂTRÂNI

În urma Plenarei CC a PCR din 3-5 martie 1949, se hotărăște ca și în țara noastră să se adopte în agricultură metodele socialiste practicate în URSS. Populația începe să fie supusă practicilor propagandistice de tot felul, începând de la ademeniri cu diferite avantaje pentru unii, până la amenințare și șantaj.

În anul 1952 când abia începuse în țară să ia ființă câte un colectiv, la Bătrâni se înființează o asemenea unitate „Gospodăria colectivă I.V. Miciurin”.

Actul de constituire este din 8 mai 1952. Aceasta este prima din zona Teleajenului, zona montană, unde nu se preta așa ceva și printre primele din fosta regiune Ploiești. Autorii acesteia au fost: Mîzgoi Nicolae activist de partid într-o întreprindere din Ploiești, Petecilă I. Gheorghe, Dragomir Trandafir și alții.

La înființare au intrat în gospodărie 44 familii, având un total de 90 ha teren, 8 boi, 4 căruțe, 3 pluguri și un fond de 117.599 lei. Cei care s-au înscris au avut motive diferite: unii au fost ademeniți, Mîzgoi Nicolae, activist al PCR, alții au fost șantajați cu înscrierea lor în categoria de chiaburi, care plăteau cote și impozite mult mai mari. Dintre aceștia: Negoită Dumitru, Matei C. Ion, Radu Stelian. Alți cetățeni s-au înscris deoarece nu aveau ce pierde, posedând pământ puțin și de proastă calitate.

A fost și propagandă că în colectiv vor câștiga bine. Într-adevăr în primii ani au câștigat mai bine decât

cei care nu erau colectiviști și nu aveau pământ (vezi anexa).

După constituire, tot în acest an, s-au mai înscris în G.A.C. un număr de 14 familii care posedau 33,85 ha, un cal, doi boi, o căruță. Pentru a atrage noi familii și ca să fie reprezentativă în zonă, în primii ani de la înființare, în cadrul G.A.C.-ului, toate produsele au fost împărțite de membrii din colectiv după numărul de zile de muncă prestate. Statul a mai alocat și o suprafață de 76 ha teren expropriat de la moșieri în zona Urlați și a existat propunerea să se primească și o suprafață de vie, tot în această zonă, însă a fost refuzată propunerea, neexistând forță de muncă pentru a o lucra. Până în anul 1960 se înscriu în colectiv un număr de 214 familii ce posedă o suprafață de 265,28 ha, din care 145 ha arabil, iar 76 ha la câmp în zona Urlați. G.A.C.-ul mai dispunea de o suprafață de 229,95 ha fânețe naturale, 55,23 ha pășuni naturale, 25 ha livezi, 10 ha teren curți și clădiri ori grădini ale membrilor colectiviști. În anul 1960 aveau 24 boi de muncă, 9 cai, 51 tineret bovin și 860 oi. G.A.C.-ul mai posedă, ca anexe, un gater și o moară, confiscate de la Caton Dumitrescu cât și un atelier de fierărie și rotărie.

În perioada 1952-1960, când munca de propagandă privind avantajele pe care le are colectivul este în continuă creștere, au loc unele altercații între susținătorii colectivizării și ceilalți cetățeni.

Se comasează o suprafață de teren în zona satului pentru colectiv. Celor care au teren în aceasta zonă li se dă teren pe alte suprafețe. După vreo doi ani de la aceasta, locuitorii nemulțumiți de pământurile primite în loc se revoltă și culeg ei grâul în acel an. Situația se ameliorează prin intervenția organelor de securitate. Cu ocazia unei

adunări în care se încearcă să se facă apologia colectivizării, Mîzgoi Gheorghe este bruscat și dat jos de la tribună de câțiva locuitori. A doua zi, fratele său Mîzgoi Nicolae îl lovește cu o lopată pe Bucă Nicolae, care a decedat după scurt timp. Mîzgoi Nicolae, fiind activist de partid și cel care a adus cea mai mare contribuție la înființarea colectivului, nu a fost judecat pentru fapta săvârșită.

În anul 1957 se înființează în Bătrâni și două întovărășiri: una zootehnică, cu numele de „30 Decembrie”. Aceasta avea 76 familii, ce posedau 49,7 ha și un număr de 90 de oi. În anul 1960 această întovărășire avea 308 familii cu o suprafață de 487 ha teren, 247 oi și un fond de 103.000 lei, ce reprezentau construcții pentru animale și inventar pentru stână. A doua întovărășire era cea pentru zona de câmp cu teren pe raza comunei Amaru, județul Buzău. Aceasta avea o suprafață de 87,7 ha și un număr de 117 familii. În anul 1960 procesul de socializare era de 61%, din care colectivizat 27,1%.

Toate aceste forme de atragere a țărănimii în procesul de socializare vor fi desființate și cooptate cu forța într-o singură gospodărie colectivă în anul 1962, când, la 15 martie, se raportează încheierea colectivizării pe țară.

Ca și în celelalte zone și la Bătrâni s-a acționat pentru a-i determina pe oameni să își părăsească pământul și să intre în colectiv cu toate formele de acțiune, inclusiv legislația. În perioada ianuarie-martie 1962 în toată zona au fost aduse echipe speciale din raioanele Cislău și Buzău, formate din activiști de partid și alte cadre, care împreună cu organele administrative au căutat să determine locuitorii să intre în colectiv. În primele zile s-a

acționat prin metoda convingerii, rămânând la urmă cei care au rezistat mai mult intimidării, amenințărilor de tot felul. Copiii celor care nu vroiau să treacă în colectiv, și erau la licee, erau trimiși acasă pentru a-și lămuri părinții să devină colectivști și nu se mai puteau întoarce la școală decât cu adevărul că au părinți trecuți în colectiv. Cei care au încercat să fugă din sat și s-au ascuns pe la odăi, în pădure, au fost urmăriți acolo, prinși și obligați să semneze. S-a acționat forțat și asupra familiilor rămase acasă. De multe ori a semnat femeia care a fost mai ușor găsită decât bărbatul. Astfel și comuna Bătrâni, cea care a început prima din zonă colectivizarea, este în întregime colectivizată.

În anul 1962, G.A.C. Bătrâni (mai târziu C.A.P. „8 Mai” Bătrâni) avea: teren arabil 210 ha, fânează 750 ha, pășuni 820 ha, livezi 130 ha, total suprafață 1920 ha. Animale: boi de muncă 80 perechi, cai de muncă 32 perechi, căruțe 65, pluguri 15. În anul 1956, G.A.C.-ul reușește să cumpere un autocamion.

În cadrul unității s-au făcut unele investiții cu fonduri de la stat care au dus în final la neputința de a le restitui.

Munca se plătea la normă de muncă (zi de muncă lucrată, care avea volumul de muncă normat). Aceste norme de muncă, în majoritatea lor, nu puteau fi acoperite de oameni, oricât efort ar fi depus. Retribuția s-a făcut în produse și bani, în primii ani după 1962, retribuiția în produse era mai mare și cea în bani mai mică, însă era mai acceptată de populație, care, cât de cât avea produse pentru hrană. Cu timpul însă statul intervine și produsele agricole sunt vândute la stat cu prețuri derizorii, iar cooperatorii primesc tot mai puțin. În raport cu veniturile anuale, cei

care lucrau în C.A.P. primeau pentru o normă de muncă (zi de muncă): cereale, de la 2 kg în 1962 la 8 kg în 1981, brânză, țuică, cartofi, varză și bani.

Începând cu anul 1981, în urma Decretului 331/1981 și a altor legi și indicații date de Ceaușescu, se va aplica „Programul de autoaprovizionare și autogospodărire a localităților”. Decretul 313, privind consumul rațional și altele, va duce la spolierea țăranilor, retribuirea lor se va face în acord global și numai în bani, iar produsele agricole se vor preda la fondul centralizat al statului.

În unitate încep să se facă investiții cu fonduri de la stat, date pe o perioadă lungă de rambursare, care va face ca acestea să nu mai poată fi plătite vreodată, iar unitatea să fie mereu datoare la stat. În felul acesta, unitatea era obligată să împrumute anual fonduri pentru producție. Aceste fonduri, adunate cu cele de la investiții, au dat rezultatele așteptate, C.A.P.-ul înregistra numai datorii.

În perioada 1964-1965, se începe plantarea merilor și prunilor pe dealurile din apropierea satului. Aceste plantări au fost făcute la întâmplare și producțiile au fost în permanență sub cele planificate. Se fac investiții și în sectorul zootehnic: se construiesc trei grajduri de mare capacitate și trei saivane pentru oi în zonele Păltiniș, Coada Malului și Topora. Se cumpără un număr mare de animale, deși se știa că nu se poate asigura necesarul de furaje pentru iarnă.

Annual se primeau planuri pentru producție, unde erau prevăzute culturile ce trebuiau semănate în anul respectiv, volumul de lucrări pentru acestea și producțiile care trebuiau să rezulte. Tot în planurile de producție erau

prevăzute și animalele pe care trebuia să le dețină unitatea în acel an, precum și producțiile obligatorii ce trebuiau obținute. Prețurile de vânzare erau mult mai mici decât cheltuielile de producție, așa că în fiecare an se planificau și pierderi, care la C.A.P. Bătrâni nu au fost acoperite niciodată.

Unitatea avea planificat anual un număr mare de animale. De exemplu, în 1985 avea: 547 bovine, 3016 ovine, iar furajele ajungeau în fiecare an doar până în ianuarie-februarie, după care trebuia să cumpere cu bani de împrumut de la stat, ori cu porumb din cel care trebuia să îl dea la cooperatori. Datorită slabei furajări și producțiile erau foarte mici în raport cu planul și cu cele care se obțineau în gospodăriile particulare. Producția de lapte era abia de 1320 l/cap de vacă furajată, iar cea de lână la oi de circa 1 kg/oaie.

Ca șefi de fermă la sectorul zootehnic, sector de bază în unitate, au fost Mîzgoi Nicolae, de la înființare până în 1980. O perioadă de timp au fost câțiva medici veterinari: Petrescu Gh., Manea Ion, Iliescu Nicolae, care însă nu au reușit să mențină acest sector. În perioada 1967-1991 funcționează ca tehnician veterinar comunal Oprea Alexandru (Sandu Veterinarul) din satul Bătrâni. Din 1983 a fost numit șef de fermă Mirică Nicolae, tehnician, dar cu multă practică din copilărie, care a reușit să mențină acest sector pe o linie de plutire. Dacă s-ar fi asigurat furajele necesare și un număr de animale rezonabil, acest sector ar fi fost productiv.

La cultura mare (activitatea de cultivare a cerealelor și a celorlalte plante), la Bătrâni, fiind o zonă deluroasă în vatra satului, C.A.P.-ul avea doar 20 ha teren arabil. Cerealele se cultivau în câmp, unde la Smârdanu,

în județul Buzău, avea 210 ha. Acest teren reprezintă întreaga suprafață din zona de câmp a localității după colectivizare, care a fost comasată aici pe moșia unui boier. Acest teren este foarte fertil, s-au făcut și lucrări de îmbunătățiri funciare constând în canale de desecare, din fondurile statului. Pe acest teren se cultivau anual 100-120 ha grâu, iar restul porumb. Producțiile au fost în perioada 1962-1989 în general bune, chiar în anii secetoși s-au obținut producții frumoase în acest sector. Distanța mare de transport atât a produselor cât și a cetățenilor la muncile agricole au făcut ca rezultatele financiare să fie slabe, datorită prețului ridicat la aceste munci. Cea mai mare parte a producției obținute era însă livrată la fondul de stat, porumbul era predat la bazele din Pogoanele sau în microbazele ce se organizează în fiecare toamnă. Până aici, țăranii mergeau deasupra produselor, o distanță de 20 km în condiții grele. Porumbul era încărcat manual de pe tarlale și apoi descărcat în pătule tot manual, atât ziua cât și noaptea, după cum prindeau liber mijlocul de transport (camionul). În perioadele muncilor agricole din câmp, situația celor care mergeau acolo era foarte grea. Adăpostul oamenilor se făcea într-o cabană neîncăpătoare, fără cele mai elementare condiții de odihnă. Mâncarea se făcea de către o femeie care gătea în comun pentru toată lumea. Se mânca ciorbă de cartofi, varză, fasole și carne, care provenea din sectorul zootehnic (ovine). Era singura dată când se putea sacrifica un animal (ovine) în unitate, restul erau duse la abatorul Văleni sau la îngrășătoria de la Albești. Cu toate greutățile existente, țăranii trebuiau să meargă la munca de la câmp, acesta fiind singurul mijloc de aprovizionare cu cereale, deși puține.

În perioada 1975-1989 lucrările agricole au fost date în acord global pe echipe de cooperatori. Acestora li se dădea 50% din producția de porumb obținută peste plan. Planurile erau făcute de așa natură ca această cantitate să fie din ce în ce mai mică. Începând cu anul 1981 s-a încercat să nu se mai dea niciun fel de cereale cooperativelor, dar nu s-a reușit. Aceștia au refuzat să mai meargă la lucru pentru întreținerea culturilor.

În zona satului s-au cultivat anual circa 20 ha de cartofi, iar în perioada 1965-1985 s-a cultivat și în pentru fuior. Cartofii se dădeau și la cooperatori la norme de muncă până în anul 1981, după care nu s-au mai dat. Acest lucru a dus la scăderea interesului pentru muncă al țăranilor, iar o parte din recoltă era furată în timpul recoltării de cei care participau la lucru sau de alții. S-a încercat paza acesteia cu miliția, cu cetățeni ce făceau parte din gărzile patriotice, dar tot se mai fura. La cartofi s-au obținut în general producții de circa 10.000-12.000 kg la ha. În anul 1984 s-au obținut 14.800 kg la ha, puțin față de plan, care era aberant de 30.000 kg/ha. Cultura inului a constituit de la început o problemă grea. Producția era mică, prețul de vânzare al inului era foarte mic, uneori nu acoperea nici valoarea transportului de la Bătrâni până la Blejoi unde se preda pentru industrializare. În primii ani se mai dădea o recompensă la cultura grâului, dar mai târziu aceasta a fost anulată. Culturile trebuiau să fie realizate conform planului primit.

Pomicultura a reprezentat un alt sector de activitate în C.A.P. Bătrâni. Fructele erau predate în întregime la stat, primind pentru ele prețuri foarte scăzute. Prunele erau predate la Vinalcool și nu li se permitea să facă țuică în unitate, iar merele și perele erau date la C.L.F. și Fabrica

de conserve din fructe Văleni. În cei aproape 30 de ani în unitatea de la Bătrâni s-au făcut plantații numeroase. S-a realizat o plantație intensivă pe 30 ha teren în zona Slobozia, la intrarea în Bătrâni, pe lângă cele care au umplut dealurile din jurul satului, plantații clasice de prun, măr și păr. O perioadă bună de timp, C.A.P.-ul a avut plantație de zmeură, care la vremea aceea era de asemenea nerentabilă. Cu investiții mari s-a realizat o plantație de zmeură și în anii 1988 și 1989, dar care nu a avut timp să producă, aceasta fiind distrusă odată cu dizolvarea C.A.P.-ului.

De plantația intensivă s-a ocupat cu multă grijă o perioadă Tănase Marin, după care a venit Dumitrache Eugenia, absolventă a Liceului agricol. În această plantație se efectuau lucrările necesare, dar cu cheltuieli mari, însă toamna când fructele se coceau, lucrările agricole se aglomerau, iar în pomicultură erau doar elevi și câteodată și salariații din comună. Fructele erau prost depozitate, de multe ori au fost prinse nerecoltate de către gerurile din toamnă, care le-au depreciat. Reprezentanții C.L.F. care trebuiau să preia marfa veneau greu, nu aveau mijloace de transport, iar când să aprecieze calitatea, fructele erau plătite la cea mai proastă categorie. În felul acesta unitatea avea anual pierderi de aproape 2.000.000 lei, care nu se puteau acoperi niciodată.

Din punct de vedere administrativ, C.A.P.-ul avea un președinte, un inginer șef și cinci brigadieri. Treptat însă, schema se schimbă. Ca brigadieri în 1962 erau Mîzgoi Gheorghe, la zootehnic, Negoită Dumitru, Cîrstea Constantin, Picu Gheorghe, Ion M. Ilie, la sectorul vegetal, iar inginer Heraru Emil. Prin C.A.P. Bătrâni s-au perindat o serie de ingineri: Heraru Emil, Prelipceanu Ion,

Rădulescu Ștefan, Rădulescu Victoria, Gîrbea Dragoș, Devesel Dan, Șercăianu Nicolae, Dobre Nicolae și Mirică Maria, fiică a satului. Schema organizatorică în anul 1988 era: un președinte, Beldiman Constantin, inginer șef, Dobre Nicolae, o fermă zootehnică condusă de tehnicianul Mirică Nicolae, o brigadă vegetală condusă de tehnicianul Mihai Elena, o brigadă pomicolă condusă de tehnicianul Dumitrache Eugenia, un sector industrial condus de Gîrbea Mircea, muncitor calificat. Contabil șef era Grigorescu Eufrosina, cu școală postliceală. Șoferi erau: Vasile Constantin, Pană Gheorghe, Cîrstea C. Constantin, Cojocaru Nicolae, iar tractorist era Cojocaru Ion.

Inginerii și contabilul șef erau plătiți din fondurile statului, iar președintele primea doar o indemnizație de conducere de la stat. Pe lângă aceștia mai erau trei economiști de fermă cu studii medii și doi ajutoari de contabili.

Ca președinți de la înființare au fost:

- Dragomir Trandafir: 1952-1953;
- Ilie Nicolae: 1953-1955;
- Cîrstea Stelian: 1956-1957;
- Ștefan Gheorghe: 1958-1959;
- Negoită Dumitru: 1960-1962;
- Ștefan Gheorghe: 1962-1970;
- Țiu Gheorghe: 1971-1978;
- Beldiman Constantin: 1979-1989.

Unitatea a avut o suprafață agricolă care a crescut mereu artificial, datorită planurilor primite de la județ pentru a reda teren neproductiv în circuitul agricol. În realitate aceasta nu se putea face decât pe hârtie, iar planurile de producție veneau pe întreaga suprafață. Modul de folosință a terenului era: 2276 ha la C.A.P. și 80

ha loturi în folosință ale populației, curți și construcții 9 ha, drumuri agricole 28 ha, total 2313 ha teren (date din anul 1988).

Teren arabil 353 ha, 110 ha grâu, 124 ha porumb, 30 ha cartofi și alte culturi. Livezi 186 ha, din care 150 ha pe rod, pășuni 735 ha, fânețe 954 ha.

Producțiile realizate sunt mai mici decât cele planificate, în toate sectoarele. Se planificau anual pierderi între 1.000.000 și 3.000.000 lei. În anul 1988 au fost 3.000.000 lei pierderi, din care: 1.623.000 lei în sectorul vegetal și 1.377.000 lei în sectorul zootehnic. Acest lucru se întâmpla în fiecare an, pierderile fiind din ce în ce mai mari, iar unitatea avea la un moment dat o datorie de peste 9.000.000 lei. Cauza principală erau prețurile foarte mici la produsele care se vindeau în întregime la stat. Cheltuielile de producție erau mari, iar producțiile mici, deoarece nici țăranii cooperatori nu își mai dădeau interesul în timpul lucrărilor, dar mai ales la recoltare, când știau că ei nu primesc aproape nimic.

În privința retribuției celor care lucrau în C.A.P., situația era următoarea: retribuire în bani, între 14,20 lei în 1979 și 40 lei în 1988. În primii ani, pe lângă bani, cetățenii primeau și o parte a muncii în produse, care le asigurau o parte din hrana necesară, și anume: cereale între 2 și 8 kg/normă, brânză, țuică, cartofi. Începând cu anul 1981 toată retribuirea se dădea numai în bani, iar produsele mergeau în întregime la fondul de stat. Începe o perioadă grea pentru țărani. Se aprobă vânzarea de produse către ei, conform unei Hotărâri a lui Ceaușescu din 1981, până la 150 kg de cereale de persoană și o anumită cantitate pentru furaje, dacă s-a făcut minimumul de norme propus pentru acel an. La începutul fiecărui an se aproba minimumul de norme

ce trebuia făcut de o persoană pentru a primi cantitatea de cereale prevăzută în acea hotărâre, dar mai mult ca să primească pensie de cooperador, după vârsta de 65 de ani bărbatul și 60 de ani femeia, cu condiția ca în fiecare an să aibe minimul de norme aprobat. Niciodată nu s-au dat 150 kg de cereale așa cum prevedea acea hotărâre, ci mult mai puțin, deoarece cerealele erau predate aproape toate la bazele de recepție ale statului, în toamnă, în mod obligatoriu. În toamnă veneau cel puțin 4-5 comisii formate din activiști de partid, cadre de miliție, specialiști, care cântăreau cerealele oprite pentru populație. Au fost cazuri când conducerea unității a fost nevoită să „umfle” numărul de norme și persoane care trebuie să primească cereale pentru a putea să obțină mai multe produse, altfel erau duse toate în bazele de recepție.

În anul 1988, de exemplu, unei persoane care a realizat numărul de norme i s-au dat 56 kg cereale, iar unui pensionar i s-au dat 20 kg grâu și 20 kg porumb.

La indicația organelor județene, după recoltare se raportau producții mult mai mari obținute, ceea ce nu era real, astfel în anul 1989 s-a raportat că s-au obținut 12.500 kg grâu la ha, față de 3.500 kg obținute.

Toate acestea au dus la slăbirea încrederii populației în conducerea C.A.P.-ului, în organele de stat. Aceasta a dus la sustragerea unei părți din producție înainte de a fi cântărită, deoarece știau că nu vor mai lua mare lucru.

În anul 1990 C.A.P.-ul se desființează, iar bunurile sunt împărțite între cetățeni, sau valorificate de o comisie constituită în acest sens.⁷⁹

⁷⁹Datele din acest capitol au fost luate din documentele CAP Bătrâni. Arhiva ne-a fost pusă la dispoziție de către doamna Marcu Maria.

CAPITOLUL VII

VIAȚA SPIRITUALĂ

ȘCOALA

Atestat de vechi și importante documente, învățământul românesc a cunoscut încă din vremurile îndepărtate o prezență vie pe aceste meleaguri, făclia ce a luminat cărările minții înaintașilor noștri.

Condițiile materiale, sociale și istorice vitrege din zona noastră, nu au atenuat și preocuparea pentru cultură a populației, ca o continuare firească a civilizației traco-daco-romană.

Din documentele cercetate de C.M. Rîpeanu și N.I. Simache din secolul al XVI-lea se dovedește răspândirea științei de carte în așezările subcarpatice.

Organizarea învățământului în școlile de la sate s-a realizat mai târziu decât la orașe, din cauza dificultăților materiale. În anul 1838, după cum rezultă din cercetările lui Constantin Boncu în lucrarea „Școala prahoveană”, citind informațiile culese din arhivele statului Ploiești, se arată că în plaiul Teleajenului se aflau 10 școli publice sătești, dintre care una la Starchiojd și alta la Valea Anei, sate vecine cu Bătrâni.

În „Marele dicționar geografic al României” se menționează despre Bătrâni că „școala funcționează din 1839”. În anul 1846 figurează ca învățător în Bătrâni, Dragomir Popescu și se școlarizează numai elevi din localitate, care este menționată ca având 170 de familii.

În anul 1860, în județul Prahova funcționau 175 de școli. În același an se introduce folosirea obligatorie a alfabetului latin în locul celui chirilic.

În urma Legii instrucțiunilor publice din 25 noiembrie 1875, s-au creat condiții pentru dezvoltarea învățământului la sate. În anul 1865 în Prahova sunt consemnate 136 de școli, printre ele figurează și cea de la Bătrâni.

Din ordinul subprefectului, este emis la 16 iulie 1875, ordinul de trimitere ca învățător în satul Bătrâni a lui Nicolae Sorescu, având salariu din bugetul statului. Se atrage atenția primarului pentru a se asigura condițiile de spațiu și încălzire pentru școală. Școala se permanentizează la Bătrâni, astfel, la sfârșitul secolului erau în localitate 87 de bărbați și 8 femei care știau carte.

La începutul secolului XX școala primește o construcție nouă, în 1904, dar greutățile sunt în continuare mari din lipsa materialului didactic și a mobilierului. Aceasta duce la slaba participare a elevilor la școală.

În anul 1912 se construiește un nou local de școală cu aportul cetățenilor și sub conducerea primarului Gheorghe Dumitrescu Ismană, care donează și terenul pentru școală. Inaugurarea are loc la 24 noiembrie 1913, în prezența învățătorului Constantin Stănescu, a primarului și a autorităților județene. Noua clădire dispune de două săli de clasă, o cancelarie, un hol și va funcționa până la cutremurul din 1977. Această clădire va fi mult timp singura clădire din sat acoperită cu țiglă. În cadrul școlii existau două posturi, care erau ocupate de Constantin Stănescu, dirigintele școlii și Nicolae Ionescu, învățător ajutor.

Perioada războiului a provocat și în Bătrâni, ca în întreaga țară, mari greutăți, pagube și jertfe umane. Sfârșitul acestuia și marele act de înfăptuire a Statului Național Unitar Român a creat condiții favorabile și dezvoltării învățământului.

Începând din anul școlar 1919-1920, școala din Bătrâni va funcționa cu patru posturi de învățători, pentru a instrui cei 183 de elevi înscriși.

Alături de scris, citit și socotit, în școală se învățau deprinderi de muncă în gospodărie, agricultură, tâmplărie, dulgherie, împletituri de nuiete și paie, cusături naționale etc. Deși învățătorii din școală au depus eforturi pentru cuprinderea tuturor copiilor de vârstă școlară la învățătură, totuși rămân mulți fără știință de carte. Pentru necesitățile școlii se închiriază și o parte din localul pentru primărie.

La 24 septembrie 1923, începe construcția unui nou local de școală și este dat în folosință neterminat în 1926. Localul se află pe terenul actualului salon și s-a avariât puternic la cutremurul din 1940.

Din anul școlar 1924-1925, școala trece sub conducerea lui Nicolae Ionescu alături de învățătorii Elena Stănescu, preotul Gheorghe Mihai și Vasile Ionescu ca învățător suplinitor. S-au aplicat amenzi de 800 lei celor care nu au frecventat școala, totuși frecvența a fost slabă. Se încearcă să se reducă analfabetismul prin atragerea la învățarea scrisului și cititului, astfel că, sâmbăta după amiază și duminica de dimineață predă învățătorul Nicolae Ionescu. În anul 1925 se deschide un atelier de lucru pentru elevii din clasele a IV-a și a V-a în orele de după masă. Începând cu anul școlar 1926-1927 se introduce și clasa a VI-a cu 22 elevi, iar atelierul funcționează sub conducerea lui Vasile Ionescu.

Situația grea a locuitorilor din Bătrâni va face ca o mare parte din copiii de vârstă școlară să nu poată frecventa școala. Mulți din copii sunt luați de părinți la lucru în zona de câmp, când plecau primăvara și se mai întorceau toamna târziu. Începând din 1927-1928 va funcționa o mare perioadă de timp ca învățător calificat Țiu Dumitru, fiu al satului. Învățământul se desfășura toată ziua, iar învățătorii predau simultan la două clase. În anul 1937 Consiliul Comunal Bătrâni se reunește în ședință și hotărăște ca școala să se numească „Școala Gheorghe Dumitrescu Ismană” și să i se pună firma în acest sens. Aceasta se datorează faptului că Gh. Dumitrescu Ismană a fost primar în anul 1913 când s-a construit localul școlii. Dacă școala s-a numit așa în continuare, nu știm (nu posedăm documente), însă cu toate greutățile existente, o parte din fiii satului au avut posibilități de a învăța carte.

Începând cu 31 ianuarie 1939, este numit director învățătorul Emilian Ionescu, care este apreciat ca un bun dascăl, conduce cantina școlară înființată de curând, este comandant la premilitari, a pus la cale înființarea unui cămin cultural în localitate.

Începând din anul 1939 școala funcționează cu un singur local, cel construit în 1913, deoarece localul construit în 1925 se deteriorează, iar în 1940 se prăbușește.

Situația grea din timpul războiului face ca și frecvența la școală să fie redusă. Între anii 1940-1945 frecvența școlară este între 40-45% din cei de vârstă școlară. Cantina, cu sprijinul celor mai bogați, asigură hrana pentru 10 elevi săraci. Doi dintre învățători sunt mobilizați o perioadă de timp, iar în școală mai rămân doi. Greutățile economice prin care a trecut țara se răsfrâng și

asupra școlilor sătești, care nu reușesc să cuprindă toți elevii la școală.

Ca directori de școală în prima parte a secolului XX amintim pe: Constantin Stănescu 1913-1924, Nicolae Ionescu 1924-1939, Emilian Ionescu 1939-1945, Țiu Dumitru 1945-1948, după care vine la conducerea școlii Anastase Caraman.

Reforma învățământului din 3 august 1948 aduce unele înnoiri și la școala din Bătrâni, însă greutățile se mențin în continuare datorită lipsei spațiului, a materialului didactic și a mobilierului. Acțiunea de alfabetizare se continuă, astfel că în anul 1950 au fost alfabetizați 151 de cetățeni maturi.

Începând din 1950 se înființează Școala generală de 7 ani, iar prima promoție a clasei a VII-a din anul 1953 a fost de 19 elevi. Dintre aceștia 7 au urmat cursuri superioare (doi învățători, un ofițer de miliție, doi profesori și doi tehnicieni). Între anii 1953-1963 au absolvit 7 clase 135 de elevi ai satului. Unii dintre aceștia au devenit cadre cu studii superioare cum sunt: Hondrocea Petre, profesor și director al școlii din Bătrâni din 1976 până în 2014, Țiu Vasile și Negulescu Dumitru ingineri, Marcu Ion, profesor.

Începând cu anul școlar 1963-1964 se prelungește durata învățământului de la 7 la 8 clase. Ca urmare a acestei hotărâri școala din Bătrâni funcționează cu clasa a VIII-a din anul școlar 1964-1965. În perioada 1965-1969 au absolvit cursurile școlii din Bătrâni 85 de elevi.

Începând din anul 1966 la Bătrâni se înființează Școala cu clasele I-IV din satul Poiana Mare, cu un post de învățător ce preda simultan pentru patru clase.

În perioada 1964-1966 cetățenii din Bătrâni, prin contribuția lor, au construit un nou local de școală cu 4 săli de clasă, un laborator și alte dependințe. Aceasta va duce la asigurarea mai bună a spațiului necesar nevoilor școlare.

La 23 mai 1973, sub conducerea profesorului Dobrescu Gheorghe, directorul școlii și în prezența reprezentanților inspectoratului școlar și a autorităților locale, școala din Bătrâni își sărbătorește centenarul printr-un simpozion și un frumos program artistic.

Anul școlar 1972-1973 avea înscriși 310 elevi, educați de 6 învățători și 6 profesori. Are 6 săli de clasă, laborator de fizică-chimie, atelier de tâmplărie pentru băieți și atelier de țesătorie-croșetat pentru fete.

Începând cu anul 1971 sunt cuprinși la cursuri copiii de 6 ani, iar absolvenții clasei a VIII-a sunt îndrumați către școlile din județ, licee sau școli profesionale.

Generalizarea învățământului de 10 ani va face ca și la Bătrâni să fie cuprinși la școală copiii între 3 și 6 ani la grădiniță (care are 3 posturi), ciclul I-IV, ciclul V-VIII, prima treaptă la liceu. Sunt cuprinși toți elevii de vârstă școlară.

Școala avea ca încadrare, în 1980, 25 de cadre didactice: 3 educatoare, 10 învățători și 12 profesori pentru cele 10 clase primare, 7 gimnaziale și 3 grădinițe. Acestea aveau un număr de 411 elevi și 67 preșcolari. Aceeași încadrare se menține până în 1989, după care se va schimba.

În primăvara anului 1978 începe construcția unui nou local de școală cu 4 săli de clasă și dependințe pentru acoperirea necesarului de spațiu școlar și completarea

celor două săli de clasă construite în 1913, avariate la cutremurul din 4 martie 1977.

Paralel cu activitatea de la catedră, cadrele didactice au fost în permanență cele care au participat la răspândirea științei și culturii în rândul celorlalți locuitori ai comunei. În fiecare an școlar, organizau împreună cu elevii serbări școlare, unele chiar pentru strângerea de fonduri necesare la școală. În anul 1920 învățătorul C. Săndulescu organizează un cor pe trei voci. Iarna organiza diferite cursuri pentru adulți, cum ar fi șezătorile și alte manifestări. În perioada interbelică, duminica, se organizau „Cercuri culturale”, unde învățătorii prezentau sătenilor diverse probleme, manifestări ce se terminau cu programe artistice. Această activitate era făcută cu multă pasiune și dragoste, lucru ce se poate demonstra cu numeroasele documente aflate la Arhivele statului Ploiești. După 1948 această muncă se amplifică, se introduce obligativitatea alfabetizării tuturor locuitorilor, în special după Reforma învățământului din 1948. Cadrele didactice primesc ca obligație ceea ce făceau mai înainte din plăcere și pasiune, activitatea cultural-artistică. Spectacolele capătă din ce în ce mai mult tema ideologiei comuniste și ponegrirea vechii societăți democratice existente în România până la finele celui de-al doilea război mondial. Începând cu anii 1950 învățătorii și profesorii sunt tot mai des folosiți de primărie la diferite munci ce nu au nimic în comun cu învățământul și cultura ca: recensămintele anuale ale animalelor, recensămintele populației atunci când ele se făceau. De asemenea, trebuiau să facă programe artistice care să preaslăvească societatea socialistă în zilele de 8 mai, 23 august, 30

decembrie, în perioada organizării alegerilor de deputați și cu alte ocazii.

Cadrele didactice din Bătrâni alături de locuitorii satului au știut să folosească și să prețuiască tezaurul folclorului local, care s-a păstrat mai puțin alterat, așa cum s-a întâmplat în alte zone prahovene, astfel că dansurile, cântecele și obiceiurile sătenilor au fost cultivate cu grijă de-a lungul veacurilor și de către dascălii satului⁸⁰.

În prezent școala din Bătrâni beneficiază de realizarea unei construcții noi, iar numărul elevilor și al cadrelor didactice a crescut.

În anul școlar 2014-2015 școala are un total de 20 cadre didactice, din care: 2 educatori, 5 învățători, 13 profesori. Director al școlii este în prezent Dinescu Raluca Elena, profesor de limba română, după ce domnul Hondrocea Petre, care a condus școala din anul 1976, a ieșit la pensie.

Școala dispune de un colectiv didactic foarte bun, având continuitate în această unitate profesori ca: Leferman Constantin, Necula Natalia, Gârbea Gheorghe, Manolache Puiu și alții. În prezent clădirile școlii sunt bine gospodărite și există în lucru un proiect de realizare a unui teren modern de sport, în curtea școlii.

⁸⁰Documentația folosită în acest capitol a fost: *Monografia Școlii Bătrâni*, întocmită de prof. Pavel Constantin și Hondrocea Ecaterina, în manuscris. Documentele din Arhivele Statului Ploiești, *Fond Primăria Bătrâni*, documentele publicate despre Starchiojd de C.M. Rîpeanu și N.I. Simache. De asemenea, am folosit un material în manuscris al prof. Stelian Florescu-Pântece, material prezentat cu ocazia Centenarului Școlii Bătrâni.

BISERICA

Religia constituie unul din elementele principale ale spiritualității umane. Viața ecleziastică de rital creștin ortodox a existat din timpuri foarte vechi și pe teritoriul localității Bătrâni. Religia creștină a alinat sufletul populației supusă la mari greutăți în această zonă submontană, unde cele necesare traiului se procurau mai greu.

Date cu privire la biserica din Bătrâni avem puține. Se știe că aici a fost o biserică veche, din ce perioadă construită nu putem preciza cu exactitate. Ea a fost vizitată de marele istoric Nicolae Iorga, însă în acea perioadă era aproape complet degradată și nu s-a mai reparat. Nici preotul de atunci, nici locuitorii nu și-au dat osteneala reparării vechii biserici, deoarece în a doua jumătate a secolului al XIX-lea s-a construit o biserică nouă.

În „Marele dicționar geografic al României” de Ion Gheorghe Lahovari și Grigore Tocilescu, se arăta că localitatea Bătrâni are la sfârșitul secolului al XIX-lea două biserici. Una reparată în anul 1851, aceasta era biserica veche, care s-a dărâmat complet și nu mai este nimic în locul ei și una nouă, făcută în anul 1866.

În zidul bisericii noi a fost adusă și zidită în 1970 o piatră scrisă cu litere chirilice „pisania bisericii vechi”, cum spun localnicii. Pe aceasta scrie: „această sfântă biserică zidită în hramul intrării în biserică a preasfintei născătoare de Dumnezeu și a cuvioasei Paraschiva și s-au sfințit în leat în 1808 iulie 27 în vremea când se afla armia rusească intrată în țară. În zilele înălțatului Alexandru Pavlovici cu toată moșia. Cu ajutorul de la mulți pravoslavici creștini. Iar care au fost mai silitori sunt

aceștia Stavar Băcanul și Alexandru frate sau ot Văleni, Stanemir Bătrâneau și cu feciorii lui... Ion și Gheorghe”.

Poate fi socotită ca data construirii vechii biserici din Bătrâni. Biserica nouă are o așezare deosebit de frumoasă, pe o înălțime ce domină o parte din sat. În curtea ei se află și cimitirul localității. Clopotnița bisericii este construită în 1933, iar clopotele datează din perioada 1808-1856, de la vechea biserică. Zugrăveala din biserică este refăcută și toate reparațiile și vopsitoriile necesare, în perioada 1966-1971.

Sunt cunoscuți ca preoți în satul Bătrâni: Ionescu Nicolae, Costică Popescu, în perioada 1910-1917, Dumitru Avramescu 1917-1921, Mihai Gheorghe, din Cărbunestii, care se stabilește în Bătrâni, în perioada 1921-1973, Nicolescu Mihai în perioada 1973-1983; din anul 1983 este preot Bîrligă Dragoș, iar în anii 1984-1985, locuitorii satului Bătrâni au construit pentru preot și o casă parohială. A urmat ca preot Oprescu Aurelian din anul 2001 și până în prezent (2015).

Trebuie să arătăm că și la Bătrâni religia a jucat și joacă un rol important în viața locuitorilor. Ei au fost creștini ortodocși, însă pe lângă aceștia s-au mai instalat și alți locuitori de alte religii.

În Bătrâni se mai află locuitori care sunt în cultul adventist de ziua a șaptea. Nu putem preciza cu exactitate când a apărut acest cult în localitate, dar putem spune că în satul vecin, Nușoara (Rîncezi), o mare parte din locuitori sunt adepții acestui cult. Într-un document din anul 1941, aflăm că în Bătrâni erau 10 familii de adventiști. Aceștia, în perioada 1978-1980, și-au construit o casă de rugăciuni încercând să atragă tot mai mulți locuitori pentru acest cult.

CĂMINUL CULTURAL

Căminul Cultural din Bătrâni se înființează în anul 1949 și poartă denumirea de „Miorița”. Din însăși denumirea acestei instituții de cultură, ne putem da seama că aceste plaiuri montane au păstrat mai mult ca oriunde vechea comoară a civilizației românești. Activitatea căminului s-a desfășurat la început în localul școlii, abia mai târziu se construiește o clădire proprie. Ideea înființării unui cămin cultural este veche, ea vine de la slujitorii școlii de aici. În anul 1939, învățătorul Emilian Ionescu pune la cale înființarea unui cămin cultural și face o propunere în acest sens. Ideea este continuată în cadrul activităților culturale ce se organizau duminica de către dascălii satului.

În anul 1952, o serie de oameni simpli, dar dornici de lucruri mărețe, a început construcția unui nou cămin cultural. Clădirea, construită prin contribuție voluntară a locuitorilor, se termină în anul 1965. Aceasta dispune de o sală spațioasă de 300 de locuri, podeaua este așezată în pantă, are o scenă mare cu două zone de refugiu bine plasate. Mai are o sală pentru bibliotecă, o sală pentru diferite activități, iar la etaj o sală pentru aparatura de film. Această clădire la timpul respectiv a fost una din cele mai mari din zonă.

Conducerea căminului cultural era asigurată de un director, iar după 1968 când localitatea este atașată la comuna Starchiojd, conducerea căminului este asigurată de directorii de cămin din Starchiojd. Între anii 1968-1971, a fost director de cămin Posmagiu Augustin, 1971-1973, Stroiescu Gheorghe, 1974-1977, Gârbea Constantin, între anii 1977-1979, Cîrstea Maria, 1979-1983, Grigorescu Constantin și 1983-1989, Gârbea Constantin. În prezent

căminul cultural nu are o conducere încadrată, activitățile sunt coordonate de către domnul viceprimar Enăchescu Gheorghe și cu sprijinul cadrelor didactice din școală, în frunte cu Manolache Puiu.

În localitatea Bătrâni se găsește o bogată zonă folclorică, jocurile populare specifice acestei zone, tradiționalul fluier, cimpoiul și cântecele populare sunt cunoscute până departe. S-au păstrat până în zilele noastre și o serie de obiceiuri tradiționale, cântece, jocuri populare și frumosul port muntenesc, specific localității.

Cercetările de teren ale Institutului de Folclor au acordat, într-un studiu amănunțit, o atenție aparte cântecelor din comuna Bătrâni (cf. Paula Carp, „Câteva cântece de ieri și de azi din comuna Bătrâni”, Revista de Folclor, II, 1957, nr. 1-2, p. 7-63). În culegerile folclorice ale domnului profesor Constantin Manolache, „Ciobănaș de la miori” (1971) și „Folclor din Prahova” (1972), întâlnim bogăția spirituală a bătrânenilor (care în 1972, la vârsta de 83 de ani, era reprezentată și de Gheorghe Rădoiaș). Tot domnul profesor C. Manolache face cunoscut lumii întregi că satul Bătrâni este leagănul „Periniței” („...dansul zestrei a devenit dansul perinei, adică Perinița de astăzi” – vezi webgrafie).

Arion Gheorghe, cimpoier și Dedu Floarea, solistă vocală, cântăreață și din frunză și din solz de pește, dar și dansatoare, au participat la „Festivalul Internațional al Tineretului” de la Budapesta și la alte festivaluri din țară și din străinătate. Goicea Patrița, fiică de păstor din Bătrâni, este neîntrecută cântăreață din fluier și cimpoi, care din 1975 se face cunoscută în țară și peste hotare.

Activitatea căminului cultural a fost cea care a menținut treaz spiritul țăranului în perioada anilor grei de

după colectivizare, când începe deștrădăcinarea oamenilor, plecarea lor spre orașe, unde se ofereau condiții mai bune de muncă și trai.

În fiecare an căminul cultural din Bătrâni a reușit să pregătească formații artistice care să fie apreciate în întreaga țară, păstrând autenticitatea folclorului din zonă. În anul 1971 echipa de dansuri populare din Bătrâni câștigă trofeul de la Festivalul „Ciobănașul” de la Întorsura Buzăului.

După această dată, în fiecare an, dansurile populare din Bătrâni au fost apreciate ca fiind cele mai bune dintre cele care și-au păstrat autenticitatea și portul. Dansatorii din Bătrâni, instruiți de profesorul Petecilă Gheorghe, au participat la concursurile ce se organizau anual în cadrul Festivalului național „Cântarea României”, unde au fost apreciați în localități ca: Ploiești, Buzău, Sălaj, Brașov și București.

După anul 1970 în Bătrâni se înființează formația „Perinița”, formație foarte apreciată pentru calitatea interpretării cântecelor și dansurilor populare, condusă de Lică Gârbea, cel care s-a ocupat și de activitatea din cadrul căminului cultural din localitate.

Începând cu anul 2006, când localitatea devine comună, de activitatea căminului se ocupă domnul Enăchescu Gheorghe, viceprimar, dar cu o mare pasiune pentru promovarea cântecului și dansului popular din zonă.

În anul 2008, se înființează Ansamblul folcloric „Perinița” la care participă tineri și vârstnici din localitate. Acest ansamblu folcloric a prezentat în permanență spectacole în localitățile din zona Teleajenului, iar pe 17 iulie 2015 a participat la un spectacol în Serbia.

Coordonator al acestei formații este domnul învățător Manolache Teodor-Puiu.

Din anul 2008, în ziua de 27 iulie, se sărbătorește Ziua localității Bătrâni.

În anul 2012 o nouă formație de elevi, instruită de învățătorul Manolache Teodor-Puiu, atrage atenția prin câștigarea premiului I la Festivalul Național „Tradiții și obiceiuri populare românești” desfășurat în localitatea Băicoi, județul Prahova. În același an, copiii sunt răsplătiți cu „Marele premiu de autenticitate” la Festivalul județean de folclor „Flori de munte” ce s-a desfășurat în localitatea Măneciu, județul Prahova.

Rezultatele deosebite la concursuri, obținute de copii în anii 2013-2014, l-au determinat pe domnul primar Necula Gheorghe să susțină pregătirea artistică a acestora. Drept urmare, în anul 2015, la activitățile de învățare a dansului popular s-au înscris 80 de copii de toate vârstele, de la clasa pregătitoare până la clasa a VIII-a. Festivalul-Concurs „Tradiții și obiceiuri locale” de la Plopeni, 2015 și Festivalul Interjudețean de Folclor pentru elevi, Măneciu 2015, aduc Ansamblului „Perinița” din Bătrâni, format din elevi ai Școlii gimnaziale, două premii de excelență și un premiu de excelență acordat instructorului.

În anul 2015, Ansamblul folcloric „Perinița” din Bătrâni participă pentru prima dată la o manifestare culturală internațională, Festivalul Interjudețean de Folclor al Românilor din Balcani „Joc românesc”, ținut la Jâtcovița, în Serbia. Cu acest prilej fetele din Ansamblul „Perinița” primesc două trofee: Miss popularitate și Miss festival.

În anii 2014-2015, formația artistică de dansuri populare a elevilor a reprezentat comuna la toate activitățile artistice organizate în Bătrâni și în alte localități: Posești, Drajna, Vălenii de Munte, Gornet, Măneciu din județul Prahova.

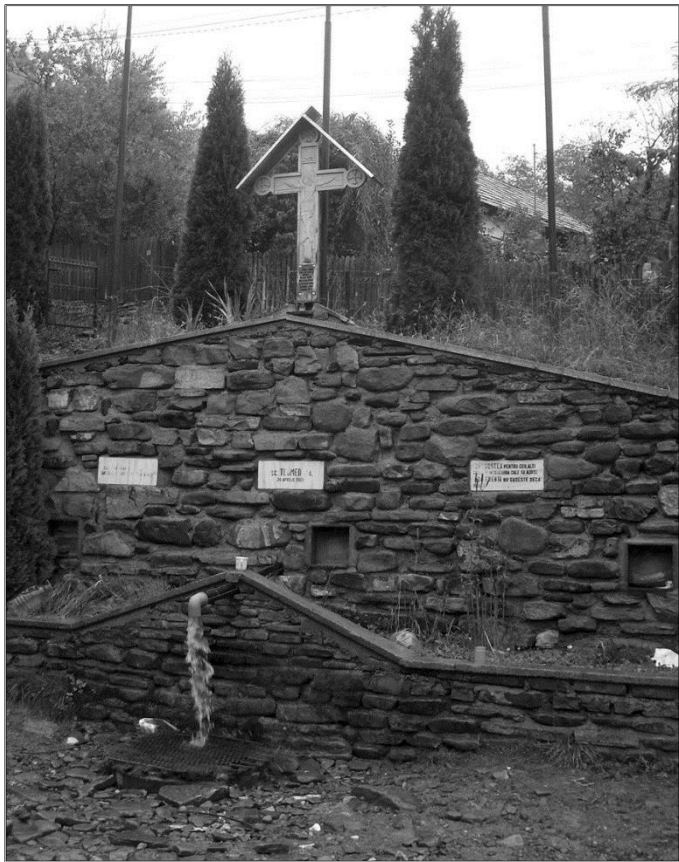
Biblioteca din comuna Bătrâni s-a înființat în anul 1958 și a fost deservită de un cadru didactic voluntar.

Numărul de cărți existente crește de la 1645 de volume în anul 1958, la 1962 de volume în anul 1960, iar în anul 1968 avea circa 3500 de volume.

După unificarea comunei Bătrâni cu localitatea Starchiojd în anul 1968, activitatea acesteia scade, cărțile sunt lăsate fără să fie controlate și acestea dispar. În anul 1986, se mai găseau în fosta bibliotecă din Bătrâni circa 400 de cărți și acestea depășite din punct de vedere politic.

După Revoluția din 1989, se înființează un post de bibliotecar la nivelul comunei Starchiojd. Biblioteca din satul Bătrâni își continuă activitatea în anul 1991, cu un program de două zile pe săptămână, unde doamna Maria Gârbea, bibliotecarul din Starchiojd, își desfășura activitatea și la Bătrâni în localul actual al primăriei, dar și în cadrul școlii. Cărțile solicitate de elevii și cetățenii din Bătrâni erau aduse de la Starchiojd și păstrate într-un dulap.

Paralel cu activitatea bibliotecii satului Bătrâni a funcționat și funcționează biblioteca școlară cu un număr de peste 4000 de volume. În 2015, domnul primar Necula Gheorghe a pus la dispoziție, pentru bibliotecă, o clădire separată, cu sală de studiu și acces la internet.



CAPITOLUL VIII

OAMENI CARE AU FOST

*Presărați pe-a lor morminte
ale laurilor flori*

Comuna Bătrâni, fiind o localitate de graniță până în 1918, avea o sarcină grea, și anume aceea de a păzi frontiera țării. Sunt numeroase documente care vorbesc despre obligațiile locuitorilor din comunele grănicere.

Căliți la hotarul țării, locuitorii din Bătrâni s-au aflat în primele rânduri atunci când țara i-a chemat.

În anul 1977, la Războiul pentru independență, au participat din Bătrâni patru cetățeni, care au făcut parte din Regimentul de „Dorobanți” care a luptat la Smârdan și a fost decorat de Domnitorul Carol I cu Ordinul „Steaua României”. Dintre cei patru doar Radu Mihai s-a întors de pe câmpul de luptă, ceilalți trei murind pentru țară: Arion Tache, Gheorghe Ion și Nicolae Dobre.

Marele război al românilor pentru întregirea nemului îi surprinde pe locuitorii din Bătrâni la post, pe graniță, la Tabla Buții. În cimitirul de aici, care se află între masivele Ciucaș și Siriu, la sud de Vârful Zăganu, sunt înscrise și numele soldaților din Bătrâni care au murit aici apărând granița și țara.

Au murit la Tabla Buții: Arion Soare, Balea Radu, Goicea Toma, Rădoiaș Ion, Ceapă Constantin, Bejgu Dumitru, Arion Constantin, Marcu Panait, Mărăcineanu Petre, Beldiman Gheorghe.

Au făcut parte din legendarul Regiment 32 „Mircea” din Ploiești și au murit în această conflagrație următorii cetățeni din Bătrâni:

Nr crt.	Numele și prenumele	Funcția	Locul morții
1.	Georgescu Traian	Sergent	Mort în spitalul Ploiești
2.	Radu Ion	Sergent	Mort în spitalul Ploiești
3.	Șelaru Ion	Soldat	Mort în infirmeria Bărcănești
4.	Bădiu Ion	Soldat	Mort în luptă pe muntele Strîmtu
5.	Tiru Ilie	Soldat	Mort în spitalul militar Dorohoi
6.	Beldiman Gheorghe	Soldat	Mort în spitalul militar București
7.	Țiu Vasile	Soldat	Mort în luptă pe muntele Matias
8.	Tănase Gheorghe	Soldat	Mort în infirmeria com. Durnești
9.	Marcu Panait	Soldat	Mort în spitalul Galați
10.	Bordeiu Constantin	Soldat	Mort în spitalul Botoșani
11.	Cojocaru Constantin	Soldat	Mort la Piata Neamț
12.	Tihu Ion	Soldat	Mort în infirmeria com. Bîrsănești
13.	Niță Nicolaie	Soldat	Mort în spitalul Ploiești
14.	Dobre Ion	Soldat	Mort în spitalul Ploiești

Următorii cetățeni au făcut parte din alte unități militare
și au căzut eroic la datorie:

Nr. crt.	Numele și prenumele	Nr. crt.	Numele și prenumele
1.	Tache Ion	36.	Radu Nicolae
2.	Petre Ștefan	37.	Balea Dobre
3.	Ion Toma	38.	Dilimont Nicolae
4.	Toma D. Constantin	39.	Ionescu Traian
5.	Nicolae Gheorghe	40.	Georgescu Vasile
6.	Bădeu Nicolae	41.	Stroie Constantin
7.	Turnaciu Gheorghe	42.	Stoica Achim
8.	Diaconu Nicolae	43.	Tache Constantin
9.	Fitu Oancea	44.	Hîrciog Gheorghe
10.	Țiu Gheorghe	45.	Dobre Gheorghe
11.	Petecilă Constantin	46.	Tudoroiu Gheorghe
12.	Stoica Gheorghe	47.	Petecilă Ion
13.	Ismană Constantin	48.	Țiu Nicolae
14.	Băloiu Gheorghe	49.	Covrig Dumitru
15.	Nenciu Ion	50.	Panait Nicolae
16.	Macovei Nicolae	51.	Băloiu Dumitru
17.	Voinea Grigore	52.	Badea Gheorghe
18.	Diaconu Dumitru	53.	Tănase Constantin
19.	Voinea Neagu	54.	Șerban Nicolae
20.	Badiu Ion	55.	Dedu Constantin
21.	Marcu Gheorghe	56.	Cătuneanu Gheorghe

22.	Ismană Dumitru	57.	Ion Grigore
23.	David Constantin	58.	Gușoiu Ion
24.	Covrig Nicolae	59.	Țiu Ion
25.	Balea Dobre	60.	Balea Gheorghe
26.	Petecilă Nicolae	61.	Băloiu Constantin
27.	Arion Nicolae	62.	Dragomir Ion
28.	Spinu Ion	63.	Nenciu Nicolae
29.	Nicolae Ion	64.	Pană Mihai
30.	Ștefan Toma	65.	Dedu I. Gheorghe
31.	Goicea Nicolae	66.	Bejgu Ilie
32.	Bănică Constantin	67.	Cursaru Ion
33.	Pascu Ene	68.	Stroe Dobre
34.	Tănase D. Gheorghe	69.	Diaconu Alexandru
35.	Toader Ion	70.	Dragomir Dumitru

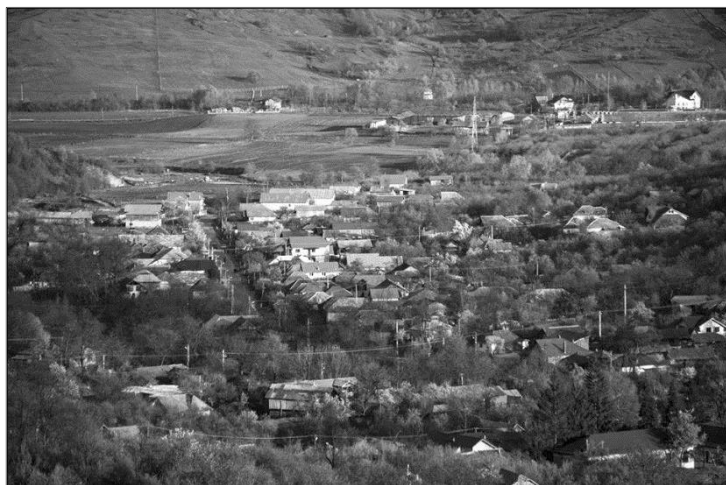
Eroii satului Bătrâni căzuți în marea conflagrație mondială 1941-1945:

Nr. crt.	Numele și prenumele	Nr. crt.	Numele și prenumele
1.	Diaconu N. Gheorghe	22.	Mîzgoi Gh. Nicolae
2.	Pălăvescu Constantin	23.	Scarlat N. Nicolae
3.	Mihai Constantin	24.	Anghel C. Constantin
4.	Gârbea I. Constantin	25.	Chelba Nicolae
5.	Voinea Ilie	26.	Frîncu Năstase
6.	Predicioiu P. Nicolae	27.	Săndulescu T. Gheorghe

7.	Negoită D. Gheorghe	28.	Bejgu I. Nicolae
8.	Petecilă I. Gheorghe	29.	Tudor Toma
9.	Rădoiaș Gh. Grigore	30.	Arion C. Constantin
10.	Bănică V. Ion	31.	Ilie Constantin
11.	Lazăr Gh. Gheorghe	32.	Tudorache D. Dumitru
12.	Pălăvescu Gh. Dumitru	33.	Băloiu Gh. Nicolae
13.	Dragomir P. Nicolae	34.	Stoica I. Răducu
14.	Voinea Gh. Constantin	35.	Ionescu Aurel
15.	Mîzgoi N. Nicolae	36.	Nenciu C. Ion
16.	Enăchescu I. Ion	37.	Tiru Ion
17.	Gheorghe P. Nicolae	38.	Cătuneanu D. Dumitru
18.	Petre Gh. Ion	39.	Iordache D. Constantin
19.	Arion V. Nicolae	40.	Mihai I. Ștefan
20.	Petre Ion	41.	Lazăr Gh. Constantin
21.	Panait I. Ion		

Ca în toată țara, moșnenii din Bătrâni, vechi apărători de graniță, cinstesc așa cum se cuvine pe cei care și-au dat viața pe câmpurile de luptă pentru apărarea țării și a credinței strămoșești. În sat, aproape de podul principal de peste Bătrâneanca, s-a construit un monument al eroilor satului.

După primul război mondial, Ziua Eroilor era sărbătorită în Ziua Înălțării Domnului, prin organizarea unui Tedeum, urmat de serbare școlară, cu un pronunțat caracter patriotic. Printr-un Decret al Consiliului de Stat, a fost fixată la data de 9 Mai, odată cu Ziua Independenței României. După Revoluție, în 1989, Ziua Eroilor Neamului se comemorează, potrivit tradiției, la sărbătoarea creștin ortodoxă a Înălțării Domnului.



ANEXE

ANEXĂ LA CAPITOLUL III

Evoluția bugetului din localitatea Bătrâni
în perioada 1929-1940:

ANUL	VENITURI	CHELTUIELI	+ SAU -
1929	186494	176994	+ 9420
1930	178213	175534	+ 2679
1933	112332	111728	+ 604
1934	106676	98142	+ 8534
1935	144332	137640	+ 6692
1936	151943	145224	+ 4719
1937	133909	133909	-
1938	113926	117879	- 3953
1939	133279	133279	-
1940	134238	134238	-

Contract de gestiune pe anul 1940:

Denumirea venitului	Evaluat	Încasat	Rămășița
Impozit agricol	52000	52000	-
Impozit comercial	2600	-	2600
Impozit pe consum rachiu	40000	38366	1634
Taxe de bilete pentru vite	1000	1250	
Taxe vite închise (obor)	5000	3375	1625
Taxe după bilete la biroul pop.	1000	1000	
Taxe extrase de naștere	1000	1040	
Tăieri de vite	1000	195	
Amenda	8600	3625	
Impozit asupra servitorilor	2000	2000	

Datele sunt preluate din dosarele: 164/1939 și 59/1938,
Fond Primăria Bătrâni.

Primari în bătrâni:

- Alecu Georgescu 1865-1866
- Gheorghe Dumitrescu Ismană 1901-1914
- Ion Ștefan Gheorghe 1920-1921
- Ion I. Georgescu 1922-1936 și 1942
- Nae Dumitrescu Ismană 1937
- Caton Dumitrescu Ismană 1938-1940 și 1943-1945
- Nae Scarlat 1945
- Mîzgoi Gheorghe 1946-1947
- Cîrstea Stelian 1948-1949

Comitet provizoriu:

- Băjenaru Gheorghe din Cerașu 1950 – Președinte Sfat Popular
- Naie Ilie 1951-1954 și 1957-1963 – Președinte Sfat Popular
- Ceapă Achim 1956 – Președinte Sfat Popular
- Nenciu Vasile 1963-1968 – Președinte Sfat Popular

Din 1968 comuna Bătrâni este integrată la comuna Starchiojd și primari vor fi pe întreaga comună:

- Chiriță Nicolae 1968-1974
- Nedelcu Alexandru 1974-1984
- Neacșu Petre 1984-1989
- Necula Gheorghe 2006, până în prezent

ANEXĂ LA CAPITOLUL IV

Centralizator privind principalii indicatori demografici în
perioada 1918-1989:

Anul	Născuți	Morți	Spor natural	Căsătoriți
1918	28	131	-103	3
1919	59	69	-10	19
1920	50	41	+9	19
1921	72	37	+35	18
1922	66	49	+17	16
1923	60	68	-8	16
1924	67	32	+35	21
1925	58	41	+17	14
1926	65	60	+5	14
1927	61	41	+20	23
1928	69	34	+35	26
1929	55	67	-12	16
1930	56	50	+6	15
1931	74	30	+44	14
1932	76	59	+17	18
1933	62	24	+38	13
1934	85	26	+59	18
1935	73	37	+36	29
1936	64	54	+10	31
1937	95	37	+58	23
1938	64	32	+32	31
1939	72	43	+29	18
1940	80	47	+33	14
1941	53	54	-1	12
1942	44	59	-15	9
1943	41	29	+12	12

Anul	Născuți	Morți	Spor natural	Căsătorii
1944	70	32	+28	13
1945	41	35	+6	18
1946	58	29	+29	20
1947	47	40	+7	9
1948	37	36	+1	20
1949	75	36	+39	19
1950	37	30	+7	14
1951	41	32	+9	13
1952	41	37	+4	8
1953	47	12	+35	14
1954	36	24	+12	12
1955	42	21	+21	15
1956	44	22	+22	10
1957	36	21	+15	23
1958	42	7	+35	29
1959	47	18	+29	24
1960	42	21	+21	21
1961	40	14	+26	28
1962	55	16	+39	24
1963	41	11	+30	28
1964	46	13	+33	17
1965	49	10	+39	15
1966	35	12	+23	14
1967	86	10	+76	25
1968	73	11	+62	15
1969	75	12	+63	11
1970	63	15	+48	16
1971	70	17	+53	19
1972	53	10	+43	9
1973	53	22	+31	15
1974	52	25	+27	24

Anul	Născuți	Morți	Spor natural	Căsătorii
1975	62	11	+51	23
1976	48	15	+33	17
1977	39	23	+16	12
1978	50	22	+28	13
1979	54	18	+26	14
1980	37	19	+18	18
1981	43	18	+25	10
1982	33	17	+16	1
1983	33	29	+4	14
1984	34	22	+12	14
1985	32	26	+6	22
1986	37	18	+19	24
1987	49	21	+28	17
1988	32	29	+3	18
1989	48	24	+24	18

Aceste date au fost preluate din Registrele de stare civilă de la primăria Starchiojd, unde se află evidența comunei Bătrâni.

ANEXĂ LA CAPITOLUL VI

Tabel nominal cu locuitorii din Bătrâni
care s-au înscris în colectiv la înființare:

Nr. crt.	Nume și prenume	Suprafața	Ani- male	Utilaje	Obser- vații
1.	Radu Stelian	4,5 ha	2 boi	1 căruță 1 plug	-
2.	Ilie D. Nicolae	2,5 ha	-	-	Inițiator
3.	Miru F. Constantin	1,5 ha	-	-	-
4.	Dragomir Trandafir	1,9 ha	-	-	A fost ales preșe- dinte
5.	Voinea N. Stelian	1,25 ha	-	-	-
6.	Predicioiu Floarea	125 ha	-	-	-
7.	Mîzgoi D. Gheorghe	2,70 ha	-	-	-
8.	Cîrstea Stelian	3,00 ha	-	-	-
9.	Mihăescu Alexandru	2,00 ha	-	-	-
10.	Cojocaru I. Nicolae	3,05 ha	-	-	-
11.	Petecilă Elena	1,50 ha	-	-	-
12.	Ilinca Gh. Maria	0,30 ha	-	-	-

Nr. crt.	Nume și prenume	Suprafața	Ani-male	Utilaje	Observații
13.	Spinu C. Gheorghe	1,80 ha	-	-	-
14.	Picu Gh. Stelian	2,50 ha	-	-	-
15.	Petecilă I. Gheorghe	2,05 ha	-	-	Inițiator
16.	Radu N. Gheorghe	1,50 ha	-	-	-
17.	Nicolae D. Joița	1,35 ha	-	-	-
18.	Scarlat T. Nicolae	1,00 ha	-	-	-
19.	Radu N. Stelian	2,05 ha	-	-	-
20.	Mîzgoi Nicolae	4,00 ha	-	-	Activist de partid, inițiator
21.	Zincă Filoftea	3,00 ha	-	-	-
22.	Bejgu Dumitru	1,50 ha	-	-	-
23.	Avram D. Gheorghe	1,00 ha	-	-	-
24.	Arion Elisabeta	0,70 ha	-	-	-
25.	Vasile P. Stoica	3,25 ha	-	-	-
26.	Petre I. Ștefan	3,50 ha	-	-	-
27.	Nenciu C. Vasile	0,75 ha	-	-	-

Nr. crt.	Nume și prenume	Suprafața	Animale	Utilaje	Observații
28.	Nenciu I. Ștefan	3,40 ha	-	-	-
29.	Petre C. Nicolae	1,90 ha	-	-	-
30.	Mîzgoi Gh. Vasile	1,50 ha	-	-	-
31.	Matei C. Ion	4,0 ha	2 boi	1 căruță 1 plug	-
32.	Mîzgoi Gh. Ion	2,05 ha	-	-	-
33.	Sandu Elena	1,60 ha	-	-	-
34.	Geantă Constantin	2,05 ha	-	-	-
35.	Balea Toma	1,70 ha	-	-	-
36.	Tudor I. Gheorghe	1,00 ha	-	-	-
37.	Nenciu D. Dumitru	1,35 ha	-	-	-
38.	Picu I. Gheorghe	1,60 ha	2 boi	1 căruță	-
39.	Lascu A. Radu	3,40 ha	-	-	-
40.	Negoiață Dumitru	7,50 ha	2 boi	1 căruță 1 cazan țuică	-
41.	Cursaru Ion	0,50 ha	-	-	-
42.	Panaît D. Gheorghe	-	-	-	-
43.	Pană Gh. Ion	1,00 ha	-	-	-
44.	Picu Șt. Maria	0,50 ha	-	-	-

Total 44 familii: 90.75 ha, 8 boi, 4 căruțe, 3 pluguri, 1 cazan țuică.

În același an se mai înscriu următorii locuitori:

Nr. crt.	Nume și prenume	Suprafața	Animale	Utilaje
1.	Voinea A. Ion	1,50 ha	-	-
2.	Tănase Dumitru	1,20 ha	-	-
3.	Rotăreanu Gheorghe	2,00 ha	-	-
4.	Vlăsceanu Nicolae	5,10 ha	1 cal	1 căruță
5.	Dumitrache Ion	1,50 ha	-	-
6.	Cursaru Constantin	0,95 ha	-	-
7.	Bejgu Șt. Nicolae	2,15 ha	-	-
8.	Ceapă Z. Ana	1,75 ha	-	-
9.	Goicea N. Ilie	0,50 ha	-	-
10.	Negoiță Nicolae	2,05 ha	-	-
11.	Mizgoi Elisabeta	1,00 ha	-	-
12.	Dragomirescu Elena	5,05 ha	-	-
13.	Cătuneanu D. Gheorghe	7,60 ha	-	-
14.	Tudor D. Ion	1,50 ha	2 boi	1 căruță

Total an 1952: 58 familii care s-au înscris cu suprafața de 124,60 ha, 10 boi, 1 cal, 6 căruțe, 3 pluguri, 1 cazan țuică.

Datele sunt din procesul verbal de înființare a unității.

Bilanț general pe anul 1988:

Denumire	Plan	Realizat
Mijloace fixe	Total 7 158 000 lei	
Mijloace de inventar	Total 7 795 000 lei	
Pierderi din anul 1988	1 797 000 lei	
Pierderi neacoperite din trecut	9 342 000 lei	
Venituri totale	13 106 000 lei	5 780 000 lei
Cheltuieli totale	11 306 000 lei	6 351 000 lei
Beneficii	1 800 000 lei	-
Investiții	901 000 lei	1 316 000 lei
Producție globală	16 216 000 lei	7 196 000 lei
Pierderi	-	3 000 000 lei



GLOSAR

A

Acaret - clădire cu dependențele ei

Anaforă - proclamație a domnului; raport scris al unui boier de divan adresat domnului; hotărâre juridică

Angara - obligație, îndatorire

Arendaș - persoană care ia în folosință un bun

Arz - jalbă

Avaet - taxă

B

Ban - rangul boieresc cel mai mare din divan, primul demnitar după domn, până în anul 1831

Baștină - proprietate moștenită din moși strămoși; originar, autohton

Biv - fost

Blid - strachină

Boier de casă - boieri localnici, oameni cu situație materială deosebită, dar ridicați dintre moșneni

Boier de neam - veniți din alte părți, cu ifose și drepturi scrise că se trag din oameni cu bună situație materială

Branșă - ramură meșteșugărească

C

Catagrafie - inventar, recensământ

Ciocoi - în evul mediu la români strângător de bir, nume dat de țărani arendașilor

Coviltir - acoperiș de căruță, format din schelet de nuiele sau stinghii curbate, peste care se întind rogojini sau o pânză groasă impermeabilă

Crintă - cașul tăiat în bucăți pe o masă specială a stâniei apoi conservat în zer

D

Daraban - ostaș component al unui steag (luptător)

Delniță - parte din moșia satului (ev mediu) care se află în stăpânirea ereditară a unei familii

Devălmaș - coproprietate, stăpân împreună cu altul pe o moșie

Diac - scriitor la cancelaria domnească (în evul mediu), grămătic, copist

Dimie - țesătură în războiul țărănesc, groasă din lână

Divan - adunarea boierilor, înalta instanță juridică

Dregător - demnitar la curtea domnească cu atribuții administrative

F

Foală - cameră din burduf de piele folosită pentru comprimarea aerului, acționată manual în fierărie

Folclor - totalitatea producțiilor artistice create de popor

Fumărit - impozit pe casă

G

Ghenealogie (genealogie) - spița neamului, însușirea strămoșilor cuiva după gradul de rudenie

Grămătic - secretar, scriitor la cancelaria domnească sau boierească

H

Hrisov - document, act întărit cu iscălituri și pecete domnească, prin care se întărea sau se dădeau cuiva drepturi asupra unei proprietăți sau unui privilegiu

Hotarnic - om pus să măsoare și să însemne hotarele

I

Ipistat - vătaf, supraveghetor, vechil, administrator al unei moșii înlocuind pe proprietar

Ispravnic - unul din cei doi administratori ai județului

L

Leat - an, contingent, denumire familiară dată unui soldat

Logofăt - mare dregător, membru al sfatului domnesc, ban și vornic; șef al cancelariei domnești

M

Marafet - pricepere, talent, mijloc șiret, viclean

Megieș - vecin de moșie, alăturat

Moș - bunic, ascendent (mai îndepărtat), înaintaș, strămoș

Moșnean - stăpân al pământului din moși strămoși, țăran liber și stăpân devălmaș al pământului de la străbuni

O

Obște sătească - formă de organizare socială caracterizată prin îmbinarea proprietății private cu cea colectivă; adunare

Oca - veche unitate de măsură, greutate

Ocină - bucată de pământ stăpânită cu drept ereditar

Ocolnică - planul unei moșii

Ohabă - proprietate deplină, moșie de veci

Ot - din

Otcîrmuitor - conducător, șef

Ot tam - tot de acolo

P

Paharnic - dregător de curte, membru al sfatului domnesc

Pisanie - inscripție (în slavonă sau cu caractere chirilice) deasupra ușii de intrare în biserică

Plăieș - locuitor de la marginea (hotarul) țării, însărcinat cu paza frontierelor în regiunile de munte

Postelnic - dregător de curte, membru al sfatului domnesc, avea grijă de odaia de culcare a domnitorului

Povarnă - instalație rudimentară pentru fabricat țuică sau spirt, așezată de regulă pe lângă cursul apelor

Pravilă - lege, cod, regulament

Prăjină - veche măsură agrară egală cu trei stânjeni

R

Regest - registru din evul mediu, în care erau trecute în ordine cronologică actele și documentele

Rumân (rumâni) - formă arhaică și populară pentru român, în vechea limbă românească *rumân* este sinonim cu *țăran*; supus la clacă, șerb: moșnenii sau micii proprietari liberi, apăsați de biruri și sarcini, încep a se vinde la Domni, mănăstiri sau boieri și devin astfel rumâni

S

Serdar - boier din divanul domnesc care ocupa locul după marele clucer și marele slujer

Sfoară (de moșie) - moșie mică, moșioară

Sinet - act scris, document, dovadă

Spătar - mare boier din divanul domnesc cu rang după marele logofăt, șeful armatei formată din trupe de lefegii

Steag - mică unitate militară

Stânjen - măsură de lungime folosită în trecut, egală cu 1,96 m

Sud - județ

Ș

Șindrila - scândurică subțire confecționată din lemn de brad, în formă de pană, folosită la învelișul caselor

T

Tacrir - interogator

Taler - monedă austriacă

Tam - acolo

V

Văleat (veleat) - data anului vechi, sfârșitul vieții

Vătaf - administrator de plai, atotcârmuitor, mai marele slujnic la curtea unui boier sau a unei mănăstiri

Vistier - mare boier de divan, care vine la rang după marele paharnic care mânuia tezaurul

Vornic - dregător domnesc, venea la rând după marele ban și era șeful justiției

Z

Zapciu - administrator de plășă

Zapis - dovadă scrisă, act, document

Zăpodie - vale, șes mai scufundat la poalele unui deal

Zestre - avere dată de părinți la măritișul fetei

BIBLIOGRAFIE

- Constantin Corbu, *Rolul țărănimii în istoria României în secolul al XIX-lea*, Ed. Științifică, București, 1982
- Constantin Corbu, *Țărănimea din România în perioada 1848-1864*, Ed. Științifică, București, 1973
- Constantin C. Giurescu, *Probleme controversate în istoriografia românească*, Ed. Albatros, București, 1977
- Constantin C. Giurescu, *Principatele Române la începutul secolului al XIX-lea*, Ed. Științifică, București, 1957
- Constantin C. Giurescu, *Pagini din trecutul istoric al județului Prahova*, Ed. Comitetul de cultură și artă al județului Prahova, Muzeul de Istorie al județului Prahova, 1971
- Constantin C. Giurescu, *Istoria românilor din cele mai vechi timpuri până la moartea lui Alexandru cel Bun*, Ediția a II-a, Fundația pentru literatură și artă Regele Carol al II-lea, București, 1935
- Constantin C. Giurescu, *Formarea poporului Român*, Ed. Scrisul Românesc, Craiova, 1973
- Constantin C. Giurescu, Dinu C. Giurescu, *Istoria românilor*, vol. I, Ed. Științifică și enciclopedică, București, 1975
- Constantin C. Giurescu, Dinu C. Giurescu, *Scurtă istorie a Românilor*, Ed. Științifică și enciclopedică, București, 1977
- Constantin Manolache, *Ciobănaș de la miori*, 1971; *Folclor din Prahova*, Ploiești, 1972, Editura Comitetul de cultură și educație socialistă Prahova
- C.M. Rîpeanu, N.I. Simache, *Documente privitoare la istoria comunei Starchiojd*, Ploiești, 1968

- C.M. Rîpeanu, *Vechea administrație a plaiurilor Despre Buzău și Teleajen din fostul județ al Saacului în Pagini din trecutul istoric al județului Prahova*, Ed. Comitetul de cultură și artă al județului Prahova, Muzeul de Istorie al județului Prahova, 1971
- Dinu C. Giurescu, *Anatefterul lui Brâncoveanu*, în *Studii și materiale de istorie medie*, vol. IV, 1962
- Dionisie Fotino, *Istoria generală a Daciei*, tem. III, București, 1859
- George Potra, N.I. Simache, *Contribuții la Istoricul orașelor Ploiești și Târgșor 1632-1857*, Editura Comitetul de cultură și artă, Ploiești, 1970
- Gheorghe Niculescu, Ion Velcea, *Județul Prahova*, Ed. Academiei RSR, București, 1973
- Gheorghe Zăhărăchescu *Un proces care a durat un secol și jumătate*, în *Magazin Istoric*, nr. 12/1973
- Gheorghe Zăhărăchescu, *Opere citate*, *Magazin Istoric* 12/1973
- Henri H. Stahl, *Contribuții la studiul satelor devălmașe românești*, vol. I, Ed. Academiei, București, 1973
- Ion Baci, Paul Popescu *Istoria Prahovei în date*, Ploiești, 1977
- Ion Gheorghe Lahovari, Grigore Tocilescu *Marele dicționar geografic al României*, vol. I, București, 1989
- Nicolae Iorga, *România cum era până la 1918*, vol. I, Ed. Eminescu, București, 1972
- Nichita Adăniloae, *Cuza Vodă și problema agrară*, Ed. Junimea, Iași, 1973
- Nichita Adăniloae, Dan Berindei *Reforma agrară din 1864*, Ed. Academiei Republicii Socialiste România, 1967
- Stelian Florescu Pântece *Monografia comunei Starchiojd*, Ed. Pacific, 1992

- V.A. Urechea, *Istoria Românilor*, seria 1786-1800
- Muzeul Județean de Istorie Prahova, *Studii și cercetări* vol.: 1968, 1969, 1970, 1971, 1977
- Arhivele Statului Ploiești:
 - *Fond prefectură*, dosarele: 37/1848, 9/1853, 155/1854, 65/1868, 35/1860, 95/1863, 21/1865, 137/1865, 120/1866, 129/1867, 28/1866, 61/1866, 123/1866, 85/1862
 - *Fond Consilierat agricol*: perioada 1919-1945
 - *Fond Primăria Bătrâni*: perioada 1890-1955
 - *Fond Sfat Popular Raionul Teleajen*: perioada 1955-1965

- Primăria Starchiojd: registrele de stare civilă, perioada 1900-1989;
- Arhiva C.A.P. Bătrâni: perioada 1952-1989;
- Documentele Dispensarului comunal Starchiojd;
- Documente particulare ale lui Mîzgoi Petre din Bătrâni, un volum ce conține 95 de file;
- Documente care se află la Școala Starchiojd, ce conțin date despre istoria comunei Starchiojd și împrejurimi.

Webgrafie:

<http://www.financiarul.ro/2014/03/12/dansul-dragostei-perinita-din-satul-prahovean-batrani-in-marile-orase-ale-lumii/>



CUPRINS

Prefață / 5
Argument / 6
Capitolul I – Cadrul natural / 9
Capitolul II – Din străfunduri de veac / 17
Capitolul III – Evoluția administrativ-politică a localității / 29
Capitolul IV – Elemente demografice / 41
Capitolul V – Dezvoltarea social-economică a localității / 49
Capitolul VI – C.A.P. Bătrâni / 81
Capitolul VII – Viața spirituală / 93
- Școala / 93
- Biserica / 101
- Căminul cultural / 103
Capitolul VIII – Oameni care au fost / 109
Anexe / 115
Glosar / 126
Bibliografie / 131



ISBN 978-606-8467-28-3

<https://biblioteca-digitala.ro>