

D.M.A.S.I.

I

68



MIC
ÎNDRÉPTAR
TURISTIC

EDITURA
STADION

D. M. I.
BIBLIOTECA
Inv. 2508
Cota

ALBA IULIA

<https://biblioteca-digitala.ro>



D.M.A.S.I.

DIRECȚIA MONUMENTELOR,
ANSAMBLURILOR
ȘI SITURILOR ISTORICE
BIBLIOTECA

Cota cărții: 758...

Inventar: 2508...

168

I. BERCIU,
G. H. ANGHE

MIC
ÎNDRĂPTAR
TURISTIC

ALBA IULIA

EDIȚIA A III-A

D. M. I.
BIBLIOTECA
Inv. 2508
Cota

Fotografia executată de Institutul de Arte Fotografice al Comitetului Regional și Cultural al județului Alba Iulia în colaborare cu Muzeul de Istorie și Arheologie al Municipiului Alba Iulia.

MIC
INDREPTAR
TURISTIC

Fotografiile executate de Studioul de artă foto-
grafică al Combinatului poligrafic « Casa Scintei »
și de Atelierul fotografic al Muzeului de istorie
din Alba Iulia.

D.M.A.S.I.
BIBLIOTECA
Inv. 2508

CITEVA DATE PRIVIND

I. BERCIU,
G.H. ANGHEL

ALBA IULIA

EDIȚIA A-II-A

inv. 2508

D. M. I.
BIBLIOTECA
Inv. 2508
Cota



EDITURA STADION
București, 1971

D.M.A.S.I.
BIBLIOTECA
Nr. inv. 2508

I. BERGHIU
GH. ANGHIEI

ALBA
IULIA

EDITIA A-IVA

250251A

D.M.A.S.I.
BIBLIOTECA
Inv. 2508
Cota

EDITURA STADION
Bucuresti 1971



CÎTEVA DATE GEOGRAFICE

Municipiul Alba Iulia este situat în centrul podișului ardelean, într-o zonă de interferență a dealurilor ce coboară din munții Trascăului și Metalici cu șesurile din valea cursului mijlociu al Mureșului. Orașul (alt. 330 m), cu o adîncă rezonanță în istoria poporului român, se află la 46°5' latitudine nordică și 21°15' longitudine estică. Importanța sa istorică se datorește, în mare măsură, poziției sale geografice; punct natural de trecere și răscruce de drumuri care l-au legat organic de zonele înconjurătoare, bogate în zăcăminte de metale prețioase, sare, culturi de cereale și podgorii renumite, orașul a fost și un străvechi loc de schimb al produselor provenite din diverse regiuni. Din vechi timpuri, mari artere de circulație ale Transilvaniei se întîlneau aici, prin care se comunica cu importante centre economice: Cluj, Sibiu, Arad, Tîrgu Mureș și Mediaș. Spre Alba Iulia au gravitat o serie de însemnate localități din jur, care au impulsivat dezvoltarea sa economică, demografică și urbanistică: Zlatna, Abrud, Teiuș, Aiud, Blaj, Sebeș, Cugir.

Orașul propriu-zis este așezat pe prima terasă a Mureșului, care formează spre est un șes lung de 8—10 km și lat de 2—4 km. Cetatea și construcțiile ridicate în ultimii ani pe vatra vechilor așezări se află pe a doua terasă, cu cca 18—25 m mai sus.

Împrejurimile sînt deosebit de atrăgătoare, iar clima se caracterizează prin veri călduroase, toamne lungi și ierni blinde, cu o temperatură medie anuală de plus 10°C și precipitații care ating o medie anuală de 650 mm. Partea de vest a orașului e străjuită de înălțimile împădurite ale Munților Metalici cu vîrfului Mamut (630 m). Spre est, peste Mureș, se disting dealurile argiloase de culoare roșiatică ale podișului ardelean; erodate de riurile Mureș, Sebeș și Secaș, acestea formează un șir de

ripe cu forme interesante și ivegetație rară, între care se remarcă Rîpa Roșie de lângă Sebeș. Spre sud, în zilele senine, se văd culmile Munților Sebeșului, cu vîrfurile Șurianul (2245 m) și Vîrfurile lui Pătru (2130 m). În această ambianță, unde bogăția pămîntului se împletește armonios cu peisaje variate și odihnitoare, s-au dezvoltat străvechile așezări umane pe locul cărora se înalță azi orașul Alba Iulia.

CITEVA DATE GEOGRAFICE

Municipiul Alba Iulia este situat în centrul podisului ardelenesc, într-o zonă de intersecție a dealurilor ce coboară din munții Trascăului și Meseșului cu șaua din valea cursului mijlociu al Mureșului. Orașul (alt. 330 m), cu o abiață topografică în istoria sa, se află la 46° 2' latitudine nordică și 21° 12' longitudine estică. Importanța sa istorică se datorează, în mare măsură, poziției sale geografice; punct natural de trecere și răscruce de drumuri care l-au legat organic de zonele înconjurătoare, bogate în răcămințe de metale prețioase, sare, culturi de cereale și podgorii renunțate. Orașul a fost și un străvechi loc de schimb al produselor provenite din diverse regiuni. Din vechi timpuri, mari artere de circulație ale Transilvaniei se întâlnesc aici, prin care se comunică cu importante centre economice: Cluj, Sibiu, Arad, Tîrgu Mureș și Mediaș. Spre Alba Iulia au gravitat o serie de însemnate localități din jur, care au impulsionat dezvoltarea sa economică, demografică și urbanistică: Xintea, Arad, Tîrgu, Aiud, Blaj, Sebeș, Cugir.

Orașul propriu-zis este așezat pe prima terasă a Mureșului, care formează spre est un șir lung de 8-10 km și lat de 2-4 km. Căminul și construcțiile ridicare în ultimii ani pe vatra vechilor așezări se află pe a doua terasă, cu ca. 18-25 m mai sus.

Înconjurimile sînt deosebit de strălucitoare, în clima sa caracterizată prin veri călduroase, toamne lungi și ierni blînde, cu o temperatură medie anuală de plus 10°C și precipitații care ating o medie anuală de 650 mm. Furtună de vest a orașului e strășină de înălțimile împădurite ale Munților Măcișii cu vîrfurile Mamut (630 m). Spre est, peste Mureș, se distinge dealurile ardelenice de culoare roșie care ale podisului ardelenesc; acestea de trunchi Mureș, Sebeș și Șeș, acestea formează un șir de

ALBA IULIA, ORAȘ BIMILENAR

Oraș învăluit în nimbul legendar al unor mari evenimente istorice petrecute între bătrânele-i ziduri, Alba Iulia s-a întipărit adânc în mintea și inima poporului român, care păstrează o imagine veridică a acestui loc glorios de îndreptățită mândrie strămoșească.

Numeroase izvoare arheologice atestă, înainte de a ne fi fost transmis numele său prin documente istorice scrise, existența pe acest teritoriu, și în împrejurimile lui imediate, a unor așezări preistorice datând din mileniul al V-lea î.e.n. Importanta așezare neolitică (5000—1900 î.e.n.), descoperită în cartierul «Lumea Nouă», situat în partea de nord a orașului, a fost locuită de triburi de păstori și agricultori, purtători ai culturilor Criș, Turdaș, Petrești și Coțofeni.

În numeroase puncte de pe teritoriul orașului — Ijac, La vii, Platoul Romanilor — au fost scoase la iveală urme și obiecte din epoca bronzului (1700—1000 î.e.n.). Împrejurimile imediate au fost, de asemenea, intens locuite. Demnă de menționat este și cetatea de pământ din epoca fierului, descoperită pe înălțimile din stînga Mureșului, la Teleac (4 km spre nord-est de Alba Iulia). Această cetate, datată pe la jumătatea mileniului I î.e.n., este fortificată cu valuri de pământ și șanțuri, înglobînd un teren de aproape 30 ha. Aici, pe cursul mijlociu al Mureșului, a fost, probabil, un centru tribal tracic de seamă.

Istoria veche a orașului Alba Iulia începe cu cetatea dacică de la Piatra Craivii — un masiv stîncos ce domină orizontul dinspre nord — descoperită în ultimii ani. Izvoarele literare amintesc de un trib al dacilor apuli; cunoscutul geograf alexandrin Claudius Ptolemaeus menționează, printre alte localități fortificate din Dacia, și centrul Apoulon (din centrul Transilvaniei), pe care arheologii l-au identificat cu Piatra Craivii. Aici a fost reședința unui trib sau a unei uniuni de triburi care stăpînea zona centrală a Mureșului și o parte din Munții Apuseni. Între Apoulon și orașul roman Apulum, așezat chiar în vatra

actualei localități Alba Iulia, arheologii au stabilit o legătură directă. Orașele importante din epoca romană — Sarmizegetusa, Napoca, Potaisa — după cum se știe, au păstrat vechile denumiri dacice, chiar dacă așezările romane nu s-au suprapus exact peste cele dacice. Apulum și-a luat numele de la așezarea dacică de la Piatra Craivii, întemeiată cu cel puțin două secole î.e.n., ceea ce îndreptățește atribuirea unei existențe bimilenare localității.

În epoca romană, Apulumul cunoaște o mare dezvoltare, așa cum dovedesc vestigiile arheologice, deosebit de bogate. Primul nucleu al orașului, ale cărui începuturi trebuie puse imediat după anul 106 e.n., după ce împăratul Traian a înfrânt pe Decebal și a trecut la organizarea provinciei Dacia, a fost castrul legiunii a XIII-a Gemina, amintit chiar în primii ani de după cucerirea Daciei. În jurul castrului legiunii a XIII-a Gemina — a cărei reședință a fost stabilită aici de însuși împăratul Traian — s-a înjghebat îndată o așezare de cetățeni romani (negustori, veterani, funcționari și familiile lor), formînd așa-numitele *canabae* (așezări semiurbane care ajung, treptat, la o organizare asemănătoare cu cea a orașelor). Canabele legiunii a XIII-a Gemina s-au dezvoltat, primind sub împăratul Marcus Aurelius (161—180 e.n.) rangul de municipiu — *Municipium Aurelium Apulense*, iar sub Commodus (176—192 e.n.) pe cel de colonie — *Colonia Aurelia Apulensis*, amintită într-un număr însemnat de inscripții.

Sub împăratul Septimius Severus (193—211 e.n.) inscripțiile atestă la Apulum existența unui nou oraș, cu gradul de municipiu, numit *Municipium Septimium Apulense*, deosebit de orașul mai vechi, *Colonia Aurelia Apulensis*. O jumătate de secol mai târziu, pe timpul împăratului Traianus Decius (250 e.n.), este amintită o *Colonia Nova Apulensis*.

Cele două zone locuite în epoca romană, una lângă Mureș, în cartierul Partoș, și alta în zona de nord-vest a orașului Alba Iulia, precum și cele două necropole situate, una pe Dealul Furcilor și alta în zona fostului târg de vite și a cantonului C.F.R. (pe linia îngustă Alba Iulia—Zlatna), constituie probe suficiente pentru demonstrarea existenței celor două așezări urbane romane: *Colonia Aurelia Apulensis*, care se întindea pînă la cetatea și orașul actual, cuprinzînd și castrul legiunii a XIII-a Gemina și *Municipium Septimium Apulense*, transformat apoi în *Colonia Nova Apulensis*, în partea de nord și nord-vest a castrului.

Ca și celelalte orașe romane, cele două așezări urbane de la Apulum erau conduse de un consiliu ales anual, avînd în frunte doi primari (*duumviri*); orașul avea administrație proprie și funcționari superiori, care asigurau bunul mers al vieții economice și publice.

Apulum a fost unul din marile centre militare și strategice ale Daciei, aici fiind sediul permanent al legiunii a XIII-a Gemina, al

unor guvernatori ai Daciei și al înalților funcționari. Guvernatorii exercitau de la Apulum autoritatea civilă, juridică și militară pe întreg cuprinsul Daciei. Apulum a devenit un puternic centru economic și cultural. Aici se strîngeau o parte din marile bogății ale Daciei, care luau apoi drumul spre însemnatele orașe ale imperiului. Inscripțiile menționează numeroși negustori și meseriași, organizați în colegii (colegiul fierarilor — *collegium fabrorum*, colegiul postăvarilor — *collegium centonariorum*, asociația plutașilor pe Mureș — *collegium nautarum*, colegiul lemnarilor — *collegium dendrophorum*), sclavi și liberti.

Apulum era și un important centru rutier al Daciei, iar la Mureș se afla un port prin care se expediau cu plutele o parte din bogățiile provinciei.

În cursul celor 165 ani de stăpînire romană în Dacia, orașul Apulum a fost un puternic focar de romanizare la care au concurat, în egală măsură, factorii militari, economici, administrativi, culturali și religioși.

Desele răscoale populare, atacurile triburilor dacilor liberi și invaziile sarmaților și goșilor au dus la părăsirea provinciei de către romani în anul 271. Legiunile, funcționarii și marii proprietari de moșii se retrag în sudul Dunării, dar marea majoritate a populației, acum deplin romanizată, rămîne pe loc constituind nucleul din care va lua naștere poporul român; ea se adaptează la alte condiții de viață, determinate de migrația popoarelor. Cu toate acestea, legăturile cu lumea romană nu se întrerup, populația din fosta provincie continuînd să întrețină strînse relații cu imperiul roman de dincolo de Dunăre. La Apulum, săpăturile arheologice au scos la iveală o serie de urme de locuințe, monede și morminte, folosite de către o populație romanizată. Spre deosebire de alte orașe din Dacia, care și-au pierdut importanța după părăsirea provinciei de către romani, această așezare este locuită și în epoca feudală, dovadă elocventă a continuității.

În secolul al VI-lea, Transilvania este cucerită de avari și apoi de slavi. Din perioada de conviețuire româno-slavă, pe teritoriul orașului Alba Iulia s-au descoperit două așezări: una pe platoul actual, în interiorul și împrejurimile cetății, iar cealaltă la est de oraș, pe malul stîng al Mureșului, la Ciugud, ambele avînd un caracter pronunțat agrar, sedentar, cu locuințe de suprafață și bordeie. Acum s-a produs și schimbarea numelui orașului Apulum în Bălgrad (Cetate albă), toponimic folosit de documentele românești medievale și păstrat pînă azi în graiul popular. Din acesta derivatele celelalte denumiri ale orașului: Fehervar (în limba maghiară) și Weissenburg (în limba germană). În 1097 este amintit în documente un comite de Bellegratae. Urmele arheologice și izvoarele literare atestă la Bălgrad, în secolele IX—X,

un voievodat românesc care stăpînea un teritoriu destul de întins în această parte a Transilvaniei. Acest voievodat, care avea o fortificație de pămînt și lemn, a continuat să existe, ca instituție medievală autonomă, și în secolele XI-XIII.

Datorită faptului că aici exista o așezare și o cetate puternică, după cucerirea Transilvaniei de către maghiari (secolele X—XIII) se stabilește un centru important economic și religios, în jurul căruia a luat ființă un comitat regal, amintit la 1177, unde s-a fixat reședința episcopiei romano-catolice a Transilvaniei. În secolul al XIII-lea Alba Iulia devine orașul cel mai important al Transilvaniei; este denumită *civitas* în documente care menționează pe primii meșteșugari localnici și străini. Distrugerile tătarilor de la 1241, amintite de cronicarul Rogerius în termeni zguduitori, dar mai ales faptul că orașul și cetatea devin după invazie, prin donații regale, proprietăți ale episcopiei romano-catolice, frînează mult dezvoltarea ulterioară a acestui centru.

Pînă în secolul al XV-lea cîteva evenimente însemnate se petrec în orașul Alba Iulia și în jurul lui. Astfel, la 1277 este atacat și distrus de o răscoală a sașilor îndreptată împotriva episcopiei, cînd a fost arsă biserica și au murit peste 2 000 de oameni. Stăpînă a zeci și sute de sate din jurul Albei, din Munții Apuseni și alte părți ale Transilvaniei, episcopia a provocat nemulțumirea țărănimii în 1437, cînd episcopul Gheorghe Lepeș a încercat să-i impună darea restantă pe trei ani în monedă nouă, mai valoroasă. O deosebită atenție acordă orașului și episcopiei Iancu de Hunedoara. La 1442 el pregătește, în cetatea Alba Iulia, atacul împotriva turcilor, care au invadat Transilvania. Lupta s-a dat la Sintimbru; Iancu de Hunedoara, învins, își găsește scăpare aici, de unde pornește un nou atac și iese învingător.

În aceste lupte a fost ucis fratele mai mic al voievodului — Johannes Milles.

Important centru economic cu o seamă de bresle, Alba Iulia este și un însemnat oraș politic în care se țin, în perioada dintre 1291 și 1540, 51 de ședințe ale dietei Transilvaniei.

După 1541 Alba Iulia devine capitala principatului autonom al Transilvaniei (pînă la 1690), Ungaria fiind înfrîntă de turci la Mohács și transformată în pašalic. Timp de peste două secole și jumătate orașul va cunoaște o perioadă de dezvoltare economică rapidă și o întindere urbanistică considerabilă. În anul 1516 începe construirea unei noi cetăți care se termină abia prin secolul al XVII-lea. Principii Transilvaniei înalță edificii importante (palatul princiar, clădiri cu diferite destinații), întăresc fortificația și duc o politică de dezvoltare a orașului prin scutiri de impozite și obligații. Breslele cunosc în secolele XVI și XVII o perioadă de mare înflorire. Centru de schimb, Alba Iulia este și locul de depozitare a mărfurilor importate și a sării, bogăție transportată

cu plutele pe Mureș pînă în Ungaria și apoi pe Dunăre pînă în Peninsula Balcanică. În secolul al XVII-lea funcționa aici cea mai mare turnătorie de tunuri și clopote, o adevărată manufactură la care lucrau sute de oameni. Evenimente politice, sociale și culturale, momente de mare importanță în viața poporului nostru, au loc la Alba Iulia. Cel mai memorabil eveniment se petrece la sfîrșitul secolului al XVI-lea: intrarea triumfală în oraș a lui Mihai Viteazul (1593—1601) împreună cu oastea sa, la 1 noiembrie 1599, trei zile după biruința de la Șelimbăr. Alba Iulia avea să devină astfel, după cucerirea Moldovei, prima capitală a celor trei țări unite sub sceptrul marelui voievod. Acțiunea lui constituia prima încercare de unificare politică a țărilor române, ca urmare firească a multiplelor legături permanente de ordin economic, politic și cultural. Din Alba Iulia Mihai Viteazul a condus cele trei țări românești, prin măsuri menite să-i consolideze domnia: pune dregători și pîrcălabi în cetăți, organizează cancelaria unde ordinele și dispozițiile se emiteau nu numai în limba latină, ci și în cea română. Aici se intitulează «*voievod și domn a toată Țara Românească și al Ardealului și al Țării Moldovei*». În scurta lui domnie Mihai Viteazul a pus bazele unui mare ideal care a animat lupta generațiilor viitoare. «*De la 1600, spune Nicolae Iorga, nici un român n-a mai putut gîndi unirea fără uriașa sa personalitate, fără paloșul sau securea lui ridicată spre cerul dreptății, fără chipul lui de curată și desăvîșită poezie tragică*».

După moartea năprasnică a lui Mihai Viteazul, capitala principatului a fost distrusă și devastată, în mai multe rînduri, de armatele rivale ale lui Gheorghe Basta și Moise Secuiul. Starea de nesiguranță ia sfîrșit abia prin 1613, cînd principe al Transilvaniei devine Gabriel Bethlen, om cu calități superioare, care reușește să impună o perioadă de mari prefaceri economice și culturale. El construiește cele două bastioane ale cetății vechi, care se păstrează înglobate în cetatea din secolul al XVIII-lea, lărgește palatul princiar, face reparații catedralei și ridică o clădire pentru colegiul de rang universitar, una din instituțiile culturale de mare prestigiu ale Transilvaniei medievale. Colegiul își deschide porțile în anul 1621, în prezența unor renumiți profesori umaniști străini cum au fost: Martin Opitz, Alstedius și Bisterfeld. Opitz consideră pe români adevărații stăpîni ai acestei țări, urmașii romanilor de altădată. El admiră portul și dansurile românești, precum și frumoasele meleguri pe care le cîntă în binecunoscutul său poem intitulat «*Zlatna*».

În secolul al XVII-lea, Alba Iulia a fost și un important centru de cultură românească. În mitropolia Bălgradului, întemeiată în 1597 de Mihai Viteazul, încep să rodească eforturile sale de unificare culturală. În chiliile acestui lăcaș modest s-au tipărit, cu ajutorul unei tiparnițe date de Matei Basarab, domnul Țării Românești, 16 cărți în limba

română, dintre care la loc de frunte se află « Noul Testament de la Bălgrad » (1648) al mitropolitului Simion Ștefan, în a cărui prefață licăresc primele idei de conștiință națională, și « Bucoavna » (abecedar) din 1699, cea dintâi carte didactică în limba română, din Transilvania. Mitropoliții Simion Ștefan, Ilie Iorest, Sava Brancovici și Atanasie Anghel au susținut adesea, cu propriile lor mijloace, activitatea tipografiei.

În secolul al XVII-lea, în 1658 și 1662, oștile turcești și tătărești pradă și ard orașul, pe care cronicarul turc Evlia Celebi îl descrie ca avînd palate împodobite cu fresce și mozaicuri, fântini arteziene și oglinzi de Murano. După aceste invazii orașul nu s-a mai putut reface complet, principele Mihail Apafi stînd mai mult la Făgăraș.

Spre sfîrșitul secolului al XVII-lea și începutul celui de-al XVIII-lea, în Transilvania se produc mari transformări politice, care se oglindesc și în aspectul urbanistic al orașului Alba Iulia. Transilvania devine provincie a imperiului austriac, curtea din Viena hotărăște la 1711 construirea în acest centru a unei mari fortificații ale cărei lucrări încep în 1715 și se termină pe la 1738. Noua fortificație avea să cuprindă o suprafață foarte mare din orașul vechi și ca urmare acesta a fost dărîmat și mutat jos, în actuala vatră a orașului. Între monumentele distruse cu această ocazie se numără și Mitropolia lui Mihai Viteazul ce se afla în colțul de sud-est al cetății actuale. Orașul de Jos se înghebează în secolele XVIII și XIX, creîndu-se o seamă de cartiere de meșteșugari cum au fost Partoșul și Hăiușul, specializate în transportul sării pe Mureș, precum și cartierul Lipoveni, format din meșteșugari zidari care au lucrat la ridicarea cetății. Se ridică, de asemenea, trei biserici românești, două în cartierul Maieri și una în Lipoveni. Cu toate că orașul nou care s-a înfiripat după 1713 nu reprezenta valoarea economică și urbanistică a vechiului oraș dărîmat, Alba Iulia și-a păstrat, în continuare, titlul și locul ce i se cuveneau între orașele Transilvaniei.

În 1784, locuitorii orașului au fost martorii, împietriți de ură și groază, ai suplicului frîngerii cu roata a martirilor răscoalei țărănești conduse de Horea, Cloșca și Crișan. La Alba Iulia au fost închiși, judecați și condamnați cei trei căpitani împreună cu alți participanți la răscoală.

Tumultoasa revoluție de la 1848 din Transilvania, care a vizat zoriile unei societăți noi, grăbește destrămarea orînduirii feudale, contribuind la dezvoltarea relațiilor de producție capitaliste; se ascute lupta maselor populare împotriva nedreptăților sociale și naționale. Deși Alba Iulia nu a fost un oraș industrial, se întîlnesc și aici « reuniuni » și « asociațiuni » profesionale și culturale ale meseriașilor și lucrătorilor. În 1869 se dă în exploatare calea ferată Alba

Iulia—Arad, iar în 1895 linia ferată îngustă Alba Iulia—Zlatna, căi de comunicație importante care ajută la dezvoltarea economică a orașului.

Începutul secolului al XX-lea găsește orașul de la poalele Apusenilor într-o situație economică precară; populația lui va participa la marile frământări sociale din acest început de veac care au cuprins întreaga Transilvanie.

Primul război mondial aduce după sine prăbușirea imperiului austro-ungar, întemeiat pe subjugarea multor popoare. În Transilvania, ca și în alte provincii ale imperiului, se ascut contradicțiile interne și se face simțit ecoul Marii Revoluții Socialiste din Octombrie, care a contribuit la dezvoltarea luptei forțelor înaintate pentru dreptate socială și libertate națională.

În aceste momente cruciale, forțele politice ale națiunii române din Transilvania, sprijinite de întreaga suflare românească, au trecut la îndeplinirea idealului de veacuri, unirea Transilvaniei cu România. Orașului Alba Iulia i-a revenit marea și nobila misiune de-a găzdui desfășurarea acestui măreț act din viața României moderne.

Evocînd atmosfera creată cu ocazia evenimentului, amintim că în dimineața zilei de 1 decembrie 1918 spre Alba Iulia se revărsau adevărate torente populare, care veneau să pecetluiască de astă dată unirea începută, cu trei veacuri în urmă, tot în acest loc, de Mihai Viteazul. În sala mare a cazinoului militar s-au strîns 1228 de delegați, din care 600 au fost aleși în mod democratic, prin voința maselor, în adunări populare. Delegații reprezentau 130 de cercuri electorale din 27 de județe, delegații partidelor politice, episcopii, delegații societăților culturale, ale reuniunilor de meseriași, ale muncitorilor, organizațiilor militare și tinerimii universitare. Prin cuvîntul lor aduceau mesajul poporului care i-a ales și i-a însărcinat să hotărască în numele său unirea. Pe platoul din spatele cetății — cîmpul lui Horea — ca o forță de nebiruit s-au revărsat peste 100 000 oameni din toate colțurile Transilvaniei, Banatului, Crișanei și Maramureșului, cu flamuri și inimile pline de un singur gînd: «vrem unirea tuturor românilor». Lucrările Adunării Naționale se desfășurau în sala cazinoului militar; după votarea unirii, de la tribune improvizate deputații au adus la cunoștința poporului marele act al unirii Transilvaniei cu România. Martorii oculari spun că în acele clipe entuziasmul a fost fără margini, peste tot se intonau cîntece patriotice, se ovaționa și se fluturau steaguri.

Unirea Transilvaniei cu România, operă a întregului popor, marcînd momentul desăvîrșirii unității statului național român, constituie cel mai de seamă rezultat al evenimentelor revoluționare din Transilvania, din toamna anului 1918. De veacuri poporul român oprimat a luptat pentru acest ideal, la îndeplinirea căruia un rol de frunte l-au

avut unele personalități ca: Vasile Goldiș, Ștefan Cicio-Pop, Aurel Lazăr, Ioan Suciu, Ion Mihuț, Enea Grapini, Tiron Albani, Octavian Goga, Vasile Lucaci, Traian Vuia, Emil Isac și alții. Orașul Alba Iulia rămâne simbolul înfrunghierii celui mai mare și mai sfânt ideal al României moderne.

După unire, acest oraș, care a avut mult de suferit în timpul stăpînirii austro-ungare, începe să dezvolte unele ramuri ale industriei și comerțului, iar în anul 1929 devine reședința și centrul administrativ al județului Alba. La frământările și acțiunile revoluționare ce au cuprins țara în 1920 se alătură și muncitorii din acest oraș care participă la greva generală; în 1921, o delegație locală a P.S.D.M.R. participă la lucrările congresului de constituire a P.C.R.

Numeroase documente ale siguranței statului menționează existența unei activități ilegale a partidului comunist care acționa și aici prin diverse forme de luptă, împotriva regimului burghezo-moșieresc și împotriva invadatorilor străini.

O cotitură istorică s-a petrecut după 23 August 1944, cînd Alba Iulia cunoaște o dezvoltare economică și culturală fără precedent. De la modestul oraș cu 12 000 locuitori (în 1944), a ajuns să depășească astăzi cifra de 32 000 locuitori. Au fost construite obiective industriale importante pentru economia națională: «**Refractara**», fabrică de cărămizi refractare necesare industriei metalurgice, cea mai mare din țară, Fabrica de încălțăminte «**Ardeleana**», Atelierele centrale de reparat utilaj minier, Atelierele de reparat vagoane, Întreprinderea de morărit, Fabrica de porțelan ș.a. Alte însemnate edificii industriale urmează să dea o pondere economică tot mai mare orașului: o fabrică de sticlă, o fabrică de utilaj greu pentru construcții. Orașul capătă pe zi ce trece aspectul unui centru modern, cu cartiere de blocuri de locuințe, magazine comerciale, parcuri, hoteluri și construcții social-culturale. Numai în cartierul nou de pe Platoul Romanilor s-au ridicat blocuri cu peste 2 000 de apartamente. În afară de hotelul «**Apulum**» reamenajat recent în oraș, va exista și un mare hotel administrat de O.N.T.

Alba Iulia e cunoscută în țară și străinătate nu numai prin istoria și monumentele ei, ci și prin renumitele vinuri și vestita sa șampanie, provenite din podgoriile județului Alba, care au fost de nenumărate ori premiate la concursurile internaționale de la Budapesta, Montpellier, Ljubljana, Bratislava etc. Sînt renumite soiurile de Fetească albă, Pinot gris, Traminer și mai ales Muscat Ottonel.

Alba Iulia este astăzi și un centru cultural de seamă. Orașul dispune de o bibliotecă de faimă mondială, Biblioteca documentară **Batthyanem**, de Muzeul de arheologie, istorie și etnografie, precum și de alte instituții culturale: o casă de cultură, un teatru de stat de păpuși.

cluburi, săli de cinematograf, școli de cultură generală, tehnice și profesionale.

Cu toate că în 1970 a avut mult de suferit de pe urma revărsării apelor vijelioase ale Mureșului, locuitorii săi reușind să depășească acest moment greu, Alba Iulia își așteaptă cu drag oaspeții din țară și străinătate, asigurându-le o vizită plăcută la bătrânele și mai tinerele ei monumente ; o vizită aici înseamnă o zi de recreare, o zi plăcută și mai ales o întâlnire cu cele mai reprezentative monumente din istoria poporului nostru.

SCURT ITINERAR

Călătorul care vine pentru prima dată la Alba Iulia trebuie să cunoască câteva noțiuni generale despre topografia orașului, căreia îi corespund de altfel în vorbirea locală denumirile de : **Orașul de Jos** (orașul propriu-zis), **Cetatea și Orașul de Sus** (După cetate). Cele trei părți sînt tratate în micul ghid ca trasee turistice distincte.

De-a lungul Orașului de Jos

Titlul traseului sugerează însăși așezarea orașului propriu-zis în lungul șoselei naționale Sibiu-Cluj, cu o lungime de peste 7 km, de la podul de peste Mureș (în cartierul Partoș) și pînă la Fabrica de produse refractare (cartierul Bărăbanț).

Orașul actual s-a dezvoltat după anul 1713, pe vatra unei vechi așezări romane, cînd orașul ce se afla pe teritoriul cetății și pe platoul din spatele ei a fost dărîmat, iar locuitorii siliți să se mute în acest loc. Orașul (a se vedea pag. 12), fiind plasat într-o zonă puțin prielnică, din care cauză o mare parte din populația lui s-a așezat în alte părți, a avut mult de suferit; are forma unui triunghi cu baza spre vest, între cetate și linia ferată, iar vîrfurile la podul de peste Mureș.

Cine vine cu mașina la Alba Iulia din sud, din direcțiile Sibiu — Alba Iulia și Deva — Alba Iulia, intră în oraș pe sub bolta noului pod de peste Mureș, care în această porțiune curge domol pînă la confluența cu vijeliosul rîu al Sebeșului. Aici, între ape, pe o pajiște umbrită de sălcii și plop, au fost plasate căsuțele unui **camping** retras de forfota orașului, lîngă apa limpede a Sebeșului și în apropierea șoselei naționale. Orice călător poate zăbovi o oră, două, o noapte și chiar mai mult, avînd la dispoziție loc de parcare, de dormit și de distracție, folosindu-se de bunele oficii ale micului punct de deservire publică.

Trecînd podul, călătorul se află pe teritoriul celei mai vechi așezări romane, **Colonia Aurelia Apulensis**, peste care s-a suprapus micul cartier **Partoș**. Așezarea veche se întindea în stînga și dreapta șoselei naționale și liniei ferate, denivelările de teren trădînd existența ruinelor unuia din cele mai mari orașe ale Daciei romane. Localnicii cunosc aceste urme care se pot întîlni la tot pasul: fragmente de coloane, cărămizi, arhitrave, capitele, care se găsesc prin ogradă sau la porți, folosite drept bănci. În timpul lucrărilor din grădini și ogoare apar la suprafață numeroase monede, geme, camee, ceramică, monumente epigrafice și sculpturale. Majoritatea pieselor sculpturale din colecțiile Muzeului de arheologie și istorie provin de la Partoș. Aici era centrul comercial cu vile luxoase, pavate cu mozaicuri. Pe malul Mureșului, între șosea și calea ferată, se aflau instalațiile portuare romane, iar apoi cele feudale. Numeroase ziduri se văd și astăzi pe malul drept și în albia Mureșului. Inscripțiile romane vorbesc de prezența unui colegiu al navigatorilor. Însăși denumirea, în latina medievală, a cartierului Partoș arată funcția așezării: **portus** (port) menționat de altfel încă în secolul al XIII-lea, cînd episcopia din Alba Iulia avea în acest port nave care transportau sarea pe Mureș. Din epoca Principatului și pînă în secolul al XIX-lea aici se aflau depozitele de sare ale fiscului, de unde această bogăție era transportată, cu plutele, pînă departe la Debrețin și Belgrad. Despre iscusința și curajul plutașilor s-au transmis multe însemnări ale mai multor călători străini, care au vizitat acest important punct economic al Transilvaniei.

Din Partoș, pe strada Republicii, se poate continua drumul spre centrul orașului. În dreptul **Întreprinderii de morărit** se intersectează strada Republicii cu bulevardul 6 Martie, care duce spre stînga, în cetate, iar spre dreapta, la gară.

Pentru cei care vin cu trenul în gara Alba Iulia, propunem să urmeze firul vizitării orașului din acest punct. Spre centrul Orașului de Jos duce strada Republicii. În preajma gării este situat unul din cele mai vechi cartiere, **Maieri**, cuprinzînd străzile: Iașilor, Siretului, Plevnei și Moldovei. Aici se află una din cele mai vechi biserici din Alba Iulia. Din strada Republicii se ajunge ușor acolo prin strada Ceferiștilor. Construită în anii 1713—1714 din materialele rezultate prin dărîmarea vechii mitropolii a lui Mihai Viteazul, ridicată la 1597 în cetate, **biserica** a fost zidită în stil românesc tradițional, cu o singură navă și altar heptagonal, în exterior, și semicircular în interior. Altarul poartă o boltă semicalotă, iar nava o boltă semicirculară. La 1730 s-a adăugat tinda, care a fost și zugrăvită, iar în 1762 turnul și intrarea actuală de la vest. Biserica este decorată în exterior cu două ciubuce de cărămidă semicirculară, unul în partea superioară a soclului, iar altul deasupra ferestrelor, și un brîu dublu de cărămidă zimțată sub cornișă,



elemente decorative tipice arhitecturii românești din secolul al XVII-lea. În Maieri, pe lângă biserică a funcționat în secolele XVIII—XIX prima școală românească din oraș, menționată și în documente.

Lunga stradă a Republicii se termină în Piața 23 August unde se află clădirea impunătoare a **Comitetului județean al P.C.R. și Consiliului popular al județului Alba**. Clădirea cu două etaje, în stil modern, a fost construită între anii 1903—1906. Ea găzduiește și redacția ziarului județean « Unirea ».

★

Spre est se formează un al doilea cartier vechi, Hăiușul, compus din străzile: București, Andrei Mureșanu, Crinului și Olteniei. Acesta era cartierul plutășilor de pe Mureș. Prin strada Olteniei, la o distanță de 3 km, se face accesul la ștrand, amenajat pe malul Mureșului.

★

După reședința Comitetului județean al P.C.R. și Consiliului popular al județului Alba, intrăm în Piața Eroilor, străjuită la est de clădirea modernă a **Poștei centrale**. În centru se găsește monumentul ridicat în memoria eroilor sovietici căzuți în lupta pentru eliberarea Transilvaniei de nord. Din acest punct, spre vest, se deschide panorama cetății. În spatele poștei se află **sala Teatrului de stat de păpuși**.

Din Piața Eroilor, în continuare, prin scurta stradă a Ardealului se ajunge în centrul orașului Alba Iulia. Format din două mari scuaruri, centrul găzduiește în principal instituțiile importante ale orașului, în primul fiind sediul **Comitetului municipal al P.C.R. și Consiliului popular municipal, Parcul, Casa de cultură, Sala de spectacole și Cinematograful « 23 August »**, iar în cel de-al doilea (Piața 1 Mai, în formă de L) **Restaurantul, braseria și hotelul « Apulum »**, librăria, magazinele, agențiile de voiaj și turism, filiala Băncii Naționale și agenția C.E.C.

Din Piața 1 Mai se ramifică, în diferite direcții, o serie de străzi: prin strada 30 Decembrie, orientată spre est, se poate ajunge în cartierele mărginașe, în șoseaua județeană care leagă orașul de satele de dincolo de Mureș, componente ale municipiului Alba Iulia (Drîmbar, Teleac), și mai departe spre izvoarele Secașului; strada Avram Iancu duce în al treilea cartier vechi — Lipoveni, întemeiat la începutul secolului al XVIII-lea de meșterii aduși din părțile Lipovei pentru construirea cetății. Aici a fost ridicată cea de-a doua biserică românească, cu hramul Buna Vestire, la începutul secolului al XVIII-lea, foarte asemănătoare cu cea din Maieri. Tot în apropierea centrului se află **autogara și stația C.F.R. pentru linia îngustă Alba Iulia—Zlatna**.

Vizitatorul care vine dinspre Cluj intră în oraș aproximativ la 2 km de podul peste riul Ampoi, iar în dreptul Fabricii de produse

refractare trece pe lângă cartierul Bărăbanț, ajungînd, pe strada Tudor Vladimirescu, în Piața 1 Mai.

În jurul Cetății

Șoseaua de centură ce înconjură cetatea face legătura între Orașul de Jos și cartierul de locuințe de pe Platoul Romanilor. Cel ce vine dinspre Sibiu și dorește să ajungă în cetate, de la intersecția străzii Republicii cu bulevardul 6 Martie, pe lângă linia ferată îngustă, va continua drumul pe acest bulevard și va urca, paralel cu latura de sud a cetății, pînă la Monumentul de pe Dealul Furcilor. Acest monument în formă de obelisc a fost ridicat cu contribuția elevilor liceului « Horea, Cloșca și Crișan » din oraș pentru a cinsti memoria și locul unde au fost zdrobiți cu roata conducătorii răscoalei țărănești de la 1784. Pe cîmpul neted, ce se întinde spre sud, locul de execuție al condamnaților în evul mediu și numit de atunci Dealul Furcilor, în dimineața zilei de 28 februarie 1785, în fața mulțimii între care se găseau și 6 000 țărani români aduși cu forța din patru județe, au fost zdrobiți cu roata Horea și Cloșca, conducătorii răscoalei țărănești de la 1784, luptători dirji pentru dreptate socială și libertate națională. Din acel moment, locuitorii orașului l-au numit simbolic Cîmpul lui Horea și pentru faptul că unele părți din corpurile lor au fost îngropate acolo. Pe Cîmpul lui Horea și pînă departe spre vest s-a desfășurat, în ziua de 1 Decembrie 1918, Adunarea Națională a poporului român din Transilvania, venit aici din toate colțurile să hotărască într-un glas unirea Transilvaniei cu România. Vizitatorul va trece apoi prin fața monumentalei clădiri a Liceului « Horea, Cloșca și Crișan » și va coti la dreapta spre cetate, pînă la stația de parcare din fața catedralei ortodoxe, al cărei turn în stil românesc domină latura de vest a cetății și zona înconjurătoare.

★

Dinspre Cluj, accesul spre Platoul Romanilor se face pe Calea Moților, ce pornește din colțul de nord al Pieței 1 Mai, urcînd paralel cu cetatea pînă în vîrfurile pantei; de-aici, prin b-dul Horea, prin fața complexului de locuințe, se ajunge în fața catedralei.

★

Orașul de Sus s-a format abia după 1921, cînd după evenimentul Unirii a fost expropriat întinsul spațiu de protecție a cetății ce forma o centură de jur împrejur de aproape 200 ha. Aici a fost vatra vechiului oraș medieval, dăruit în 1713 și tot aici se află construcțiile de locuințe

elemente decorative tipice arhitecturii românești din secolul al XVII-lea. În Maieri, pe lângă biserică a funcționat în secolele XVIII—XIX prima școală românească din oraș, menționată și în documente.

Lunga stradă a Republicii se termină în Piața 23 August unde se află clădirea impunătoare a **Comitetului județean al P.C.R.** și **Consiliului popular al județului Alba**. Clădirea cu două etaje, în stil modern, a fost construită între anii 1903—1906. Ea găzduiește și redacția ziarului județean « Unirea ».

★

Spre est se formează un al doilea cartier vechi, Hăiușul, compus din străzile: București, Andrei Mureșanu, Crinului și Olteniei. Acesta era cartierul plutașilor de pe Mureș. Prin strada Olteniei, la o distanță de 3 km, se face accesul la ștrand, amenajat pe malul Mureșului.

★

După reședința Comitetului județean al P.C.R. și Consiliului popular al județului Alba, intrăm în Piața Eroilor, străjuită la est de clădirea modernă a **Poștei centrale**. În centru se găsește monumentul ridicat în memoria eroilor sovietici căzuți în lupta pentru eliberarea Transilvaniei de nord. Din acest nord, spre vest, se deschide panorama cetății. În spatele poștei se află **sala Teatrului de stat de păpuși**.

Din Piața Eroilor, în continuare, prin scurta stradă a Ardealului se ajunge în centrul orașului Alba Iulia. Format din două mari scuaruri, centrul găzduiește în principal instituțiile importante ale orașului, în primul fiind sediul **Comitetului municipal al P.C.R.** și **Consiliului popular municipal**, **Parcul**, **Casa de cultură**, **Sala de spectacole** și **Cinematograful « 23 August »**, iar în cel de-al doilea (Piața 1 Mai, în formă de L) **Restaurantul**, **braseria** și **hotelul « Apulum »**, librăria, magazinele, agențiile de voiaj și turism, filiala **Băncii Naționale** și agenția C.E.C

Din Piața 1 Mai se ramifică, în diferite direcții, o serie de străzi: prin strada 30 Decembrie, orientată spre est, se poate ajunge în cartierele mărginașe, în șoseaua județeană care leagă orașul de satele de dincolo de Mureș, componente ale municipiului Alba Iulia (Drîmbar, Teleac), și mai departe spre izvoarele Secașului; strada Avram Iancu duce în al treilea cartier vechi — Lipoveni, întemeiat la începutul secolului al XVIII-lea de meșterii aduși din părțile Lipovei pentru construirea cetății. Aici a fost ridicată cea de-a doua biserică românească, cu hramul Buna Vestire, la începutul secolului al XVIII-lea, foarte asemănătoare cu cea din Maieri. Tot în apropierea centrului se află **autogara** și **stația C.F.R.** pentru linia îngustă Alba Iulia—Zlatna.

Vizitatorul care vine dinspre Cluj intră în oraș aproximativ la 2 km de podul peste râul Ampoi, iar în dreptul Fabricii de produse

refractare trece pe lângă cartierul Bărăbanț, ajungînd, pe strada Tudor Vladimirescu, în Piața 1 Mai.

În jurul Cetății

Șoseaua de centură ce înconjură cetatea face legătura între Orașul de Jos și cartierul de locuințe de pe Platoul Romanilor. Cel ce vine dinspre Sibiu și dorește să ajungă în cetate, de la intersecția străzii Republicii cu bulevardul 6 Martie, pe lângă linia ferată îngustă, va continua drumul pe acest bulevard și va urca, paralel cu latura de sud a cetății, pînă la Monumentul de pe Dealul Furcilor. Acest monument în formă de obelisc a fost ridicat cu contribuția elevilor liceului « Horea, Cloșca și Crișan » din oraș pentru a cinsti memoria și locul unde au fost zdrobiți cu roata conducătorii răscoalei țărănești de la 1784. Pe cîmpul neted, ce se întinde spre sud, locul de execuție al condamnaților în evul mediu și numit de atunci Dealul Furcilor, în dimineața zilei de 28 februarie 1785, în fața mulțimii între care se găseau și 6 000 țărani români aduși cu forța din patru județe, au fost zdrobiți cu roata Horea și Cloșca, conducătorii răscoalei țărănești de la 1784, luptători dîrji pentru dreptate socială și libertate națională. Din acel moment, locuitorii orașului l-au numit simbolic Cîmpul lui Horea și pentru faptul că unele părți din corpurile lor au fost îngropate acolo. Pe Cîmpul lui Horea și pînă departe spre vest s-a desfășurat, în ziua de 1 Decembrie 1918, Adunarea Națională a poporului român din Transilvania, venit aici din toate colțurile să hotărască într-un glas unirea Transilvaniei cu România. Vizitatorul va trece apoi prin fața monumentalei clădiri a Liceului « Horea, Cloșca și Crișan » și va coti la dreapta spre cetate, pînă la stația de parcare din fața catedralei ortodoxe, al cărei turn în stil românesc domină latura de vest a cetății și zona înconjurătoare.



Dinspre Cluj, accesul spre Platoul Romanilor se face pe Calea Moșilor, ce pornește din colțul de nord al Pieței 1 Mai, urcînd paralel cu cetatea pînă în vîrfurile pantei; de-aici, prin b-dul Horea, prin fața complexului de locuințe, se ajunge în fața catedralei.



Orașul de Sus s-a format abia după 1921, cînd după evenimentul Unirii a fost expropriat întinsul spațiu de protecție a cetății ce forma o centură de jur împrejur de aproape 200 ha. Aici a fost vatra vechiului oraș medieval, dărfmat în 1713 și tot aici se află construcțiile de locuințe

ale anilor noștri. Cartierul nou cuprinde peste 2 000 apartamente, spații comerciale ș.a. Viitorul oraș modern Alba Iulia se va înălța pe acest platou al cetății, în apropierea vechilor așezări romane și feudale. În anul 1968 a fost amenajat un minunat parc (cca 4 ha), care asigură o delimitare între cetatea cu monumentele sale și silueta construcțiilor moderne.

Cetatea și monumentele orașului

Cetatea constituie obiectivul principal spre care își îndreaptă pașii turiștii români și străini, fiind locul cu numeroase monumente care evocă mărețe fapte de istorie. Ea prezintă rarul privilegiu de a înmănunchea într-un spațiu relativ mic monumente de primă importanță și valoare artistică, din epoci diferite, începînd cu cea daco-romană pînă în timpurile moderne, precum și două mari și importante instituții culturale: Muzeul de istorie, cu bogate colecții și expoziții, și Biblioteca documentară Batthyaneum, cu prețioasele sale comori de manuscrise, tipărituri și documente.

Cei care vor să ajungă cu autovehiculele în cetate vor urma traseul al doilea (pag. 19), iar dacă au intrat în oraș vor urca prin strada Mihai Viteazul, care traversează cetatea dintr-o parte într-alta.

Promontoriul dominant pe care se ridică cetatea feudală a fost din vechi timpuri locul pe care s-au întemeiat așezări omenești și pe care s-au construit cîteva cetăți, începînd cu epoca romană și pînă în secolul al XVIII-lea. În epoca romană aici a fost ridicat cel mai puternic castru al Daciei, fortăreața care adăpostea legiunea a XIII-a Gemina și care forma nucleul de apărare al întregii provincii. Construit din piatră cioplită, castrul avea formă dreptunghiulară cu laturile cele mai lungi orientate sud-nord și din care s-au descoperit numai puține urme cu prilejul construcțiilor feudale sau zidirii cetății actuale.

În secolele IX—X, după cum ne indică numele de Bălgrad și cîteva descoperiri arheologice, tot pe acest loc se pare că a existat o cetate fortificată cu valuri de pămînt și palisade de lemn.

Organizarea administrativă a teritoriului Transilvaniei de către regalitatea maghiară a dus la înființarea, în secolul al XII-lea, a unui comitat al Albei, cu sediul la Alba Iulia. Aici s-a construit o cetate, de proporții mici, de data aceasta din piatră, amintită de documente în secolul al XIV-lea și atestată de cercetările arheologice. Ea cuprindea în incinta sa catedrala catolică, reședința episcopală și un mic teritoriu în jur. Ulterior cetatea a suferit numeroase distrugerii, înnoiri și completări.

În 1469, Matei Corvin, rege al Ungariei, dispune dărîmarea cetății drept represalii împotriva nobilimii locale, care, împreună cu episcopia catolică, a organizat un complot împotriva lui în anii 1466—1467.

La începutul secolului al XVI-lea (1516), episcopia romano-catolică reconstruiește cetatea pe spinarea satelor de iobagi de pe marile ei domenii și cu sprijinul financiar dat de regele Vladislav II al Ungariei. Cetatea a fost zidită din nevoia de apărare împotriva năvălirilor din afară, cît și împotriva mișcărilor țărănești. Construcția acestei cetăți continuă în secolele al XVI-lea și al XVII-lea, mai ales în timpul generalului Castaldo, guvernator al imperialilor germani în Transilvania (1550—1556), care-i aduce întăriri noi. De asemenea, Gabriel Bethlen o întărește ridicînd în colțurile de sud-est și sud-vest două bastioane de cărămidă ce se păstrează pînă azi. Binecunoscută după planul lui Visconti, din anul 1711, cetatea avea formă pătrată, cu două porți principale: poarta Sf. Mihail — pe latura de vest — și poarta Sf. Gheorghe — pe latura de est — azi dispărute. În cetatea construită și amplificată în secolele XII-XVII și-a avut reședința Mihai Viteazul între anii 1599—1600.

Ultima dintre fortificații a fost construită în anii 1715 și 1738. Puternic centru militar al imperiului austriac în Transilvania, această fortificație era menită să fie nu numai un refugiu împotriva incursiunilor din afară, ci să garanteze stăpînitorilor feudali siguranța împotriva răscoalelor iobagilor.

Concepută după sistemul Vauban, ca o mare fortăreață cuprinzînd circa 70 ha, avînd un fort central cu șapte bastioane, o incintă exterioră, întărită în părțile de vest, sud și nord cu alte patru bastioane și șanțuri duble în fața fiecărui rînd de ziduri, cetatea era prevăzută, în interior, cu cazemate, tunele și galerii de acces, care serveau ca depozite de muniții, adăposturi pentru trupe și grajduri pentru cai. Planurile au fost executate de arhitectul italian Giovanni Morando Visconti și aprobate de faimosul general austriac, biruitor al turcilor, Eugeniu de Savoia (1663—1736). Lucrările au fost supravegheate de generalul de Steinvile și ofițerul de geniu Weiss. La construcția fortăreței au lucrat circa 20 000 de iobagi din satele din împrejurimile orașului.

Perimetrul zidurilor cetății atinge aproape 12 km.

Deși construită pentru scopuri militare, împotriva turcilor, sau împotriva răscoalelor țărănești, acțiuni militare însemnate nu mai au loc în jurul cetății. Cu pușin timp după terminarea cetății, pericolul turcesc a fost eliminat, iar împotriva răscoalelor interne, Austria luase măsuri drastice încă din 1784 în toată Transilvania.

Două mari evenimente istorice se desfășoară însă sub zidurile cetății: frîngerea cu roata a lui Horea și Cloșca, la 28 februarie 1785,

și luptele din jurul cetății, în anii 1848—1849, la care au luat parte și cetele lui Avram Iancu, sub comanda tribunului Axente Sever.

În interiorul cetății se pătrunde prin trei porți monumentale, capodopere ale stilului baroc, construite o dată cu cetatea, de către echipe de sculptori și de pietrari ale artistului vienez Johann König.

Situată la baza pantei (în aliniamentul primei incinte), fiind concepută în stil clasic, **prima poartă** este construită din piatră cioplită, avînd forma unui arc de triumf cu trei intrări. Este decorată în partea superioară, în centru, cu o stemă. În partea dreaptă se află statuia lui Marte, zeul războiului, iar în stînga statuia zeiței Venus, privindu-se grațios în oglindă. Pe laturi sînt sculptate două bombarde în stare de funcționare. În partea exterioară, deasupra intrărilor laterale, se găsesc două basoreliefuri cu scene mitologice. Basorelieful din dreapta reprezintă pe Hercule în luptă cu legendarul Anteu, fiul pămîntului, pe care-l desprinde de sol, spre a-l putea răpune. Cel din stînga înfățișează pe Enea, întemeietorul mitic al Romei și al dinastiei Iuliilor, purtînd pe umeri pe tatăl său Anchise, salvat din flăcările Troiei incendiată de greci.

Pe partea interioară a porții se găsesc alte două basoreliefuri: în dreapta, Perseu ținînd în mînă capul tăiat al Meduzei, în stînga, Hercule răpunînd leul din Nemeia. În fața porții exista un pod suspendat, care, printr-un mecanism cu un sistem de greutate, putea fi ridicat sau coborît după nevoie. Tot aici, în exteriorul șanțului, se găsea un mic fort de apărare a porții, care a dispărut.

Urcarea spre a doua incintă se face printr-un larg culoar zidit, cu o lungime de aproximativ 100 m, prevăzut, pe partea stîngă, cu o bermă și un sistem de creneluri pentru tragere. La capătul superior al culoarului se găsea poarta a doua, din care se mai păstrează numai stîlpii laterali pătrați, decorați, în partea superioară, cu cîte o ghiulea. Această poartă mai avea și stîlpi interiori, decorați cu doi atlași, care se găsesc acum în lapidarul muzeului.

Sus, de pe un mic platou, avem o frumoasă perspectivă asupra Orașului de Jos și a împrejurimilor sale. Vizitatorul este întîmpinat, aici, de **Monumentul Horea, Cloșca și Crișan**, un obelisc de granit închinat martirilor răscoalei țărănești din 1784. A fost ridicat în 1937 sub patronajul societății «Astra», prin contribuția populației și a elevilor de la școlile din țară. În partea din față a monumentului se află un basorelief, încadrat în harta țării, care înfățișează pe cei trei conducători chemînd poporul la luptă pentru libertate și dreptate socială. Pe partea dinspre oraș este săpată în granit o victorie înaripată, simbolizînd biruința cauzei răsculaților.

Din acest loc putem admira cetatea, avînd o largă perspectivă asupra întregii laturi estice.

Pornind de la obelisc spre dreapta, ajungem la bastionul dedicat principatului Transilvaniei, cu stema cioplită în piatră și alte diferite ornamente. În apropierea acestui bastion se găsea moara cetății. Spre stînga, mergînd pe lîngă șanțul de apărare al cetății, ajungem la bastionul prințului Eugeniu de Savoia. Pe zidul bastionului a fost gravată o inscripție în onoarea acestui cunoscut comandant de oști. În continuare, pe același drum se poate ajunge la locul unde a fost ridicată, în 1597, **Mitropolia ortodoxă**, ale cărei urme au fost de curînd descoperite de colectivul științific al Muzeului de istorie.

O interesantă construcție subterană originală este **Crama cetății**, situată spre nord de poarta a treia, la circa 50 m. Aici se afla în vechime moara cetății, o încăpere amenajată în interiorul unui bastion de formă circulară, cu boltă în formă de ciupercă, sprijinită pe un pilastru central, circular, masiv. Încăperea (cu diametru de 22 m) era prevăzută cu un coridor semicircular de apărare în cazul cînd inamicul ar fi reușit să pătrundă în interior, unde erau amenajate mai multe pietre de moară pentru măcinat grăunțe în timp de asediu. Accesul se face peste un pod aruncat deasupra șanțului de apărare. Crama, care funcționează aici din anul 1968, amintește de faimoasele crame și hanuri din burgurile medievale.

Poarta a treia a cetății este cea mai importantă ca masivitate și ornamentație. De concepție dorică cu dublu arc de triumf, ea are trei intrări și este bogat ornamentată în stil baroc. Patru piloni și opt pilaștri susțin, prin arcade puternice, bolțile, deasupra cărora se ridică, împodobind fațada, postamentul statuii ecvestre a împăratului Carol al VI-lea; calul acestuia calcă în picioare prizonierii turci înlănțuiți, simbolizînd victoriile lui asupra otomanilor. Mai jos se găsesc două grupuri statuare, în formă de trofee, cu aceeași semnificație. În centru este o friză decorată cu metope pe care sînt sculptate costume și arme de epocă. Sub friză se află stema Austriei. Deasupra celor două arcuri laterale se găsesc două basoreliefuri lucrate în gresie, distruse parțial de vreme. Masivele porți de lemn care închideau intrarea principală se păstrează pînă azi. Sub poartă, în dreapta și în stînga, cele două mari încăperi au fost folosite în timpul răscoalei din 1784 ca închisori pentru răsculați, și, probabil, și pentru unii din capii răscoalei. În interior fațada se sprijină pe patru pilaștri cu coloane angajate, care se termină cu atlași și capiteluri compozite. Ornamentațiile abundă în scene din viața militară. În ambele părți, poarta a treia este flancată de zidurile incintei cetății. Partea superioară este împodobită cu patru statuete simbolizînd cele patru virtuți (de la stînga la dreapta): Abundența, Înțelepciunea, Cumpătarea și Forța, fiecare cu atributele sale. Sub statui se află o arhitravă decorată cu motive militare și o acoladă, la mijlocul căreia este stema Austriei cu monograma lui Carol al VI-lea.

Deasupra intrărilor laterale se observă două basoreliefuri reprezentând scene de luptă cu turcii, iar sub ele blazoanele contelui de Steinville, în stînga, și ale familiei Sforza, în dreapta.

Pe o scară de piatră, din partea dreaptă, se poate urca pe terasa de sus a porții unde, în soclul statuii lui Carol al VI-lea, este amenajată **Celula lui Horea**, în care se presupune că a fost închis acest neînfricat luptător. Aici există o placă comemorativă și un bust al lui Horea.

Intrînd prin strada Mihai Viteazul în interiorul cetății, vizitatorul observă un amestec de clădiri vechi și moderne ale bătrînului oraș care a înfruntat secolele. Pe partea stîngă se află o **clădire** cu două etaje, **din secolul al XVIII-lea**, contemporană cu cetatea, cu o prelungire spre sud pînă la marginea zidurilor cu două curți interioare. Clădirea a fost folosită pentru locuințe și depozite de mărfuri. Puțin mai sus, se vede un zid lung avînd ferestre prevăzute cu gratii și două porți, rămășițele altei clădiri din secolul al XVIII-lea. Aici a funcționat, în secolul al XIX-lea, judecătoria de ocol din Alba Iulia. Între zidurile ei au fost anchetați Horea, Cloșca și Crișan, iar în 1847 arestată luptătorea revoluționară Ecaterina Varga, care a condus mișcările moșilor din 1841—1847. În spatele acestui zid izolat există o mare curte, în care se afla altădată monetăria principilor Transilvaniei. În apropiere se văd părți din zidurile vechii cetăți a Bălgradului. De aici, coborînd în șanțul vechii cetăți, acum aproape acoperit, la cele două extreme ale sale se văd bastioanele din cărămidă, construite pe timpul lui Gabriel Bethlen.

În mijlocul cetății și în preajma celor mai importante monumente ale orașului a fost ridicată și dezvelită, în anul 1968, cu ocazia semicentenarului Unirii Transilvaniei cu România, **statuia ecvestră a lui Mihai Viteazul**, simbolul peste veacuri al unității românești. Operă în bronz a sculptorului Oscar Han, ea reprezintă figura impunătoare a marelui voievod intrînd în Alba Iulia, demn și triumfător, ținînd în mîna stîngă buzduganul, semn al puterii, iar în mîna dreaptă frîul calului strunit. Statuia (8,46 m înălțime împreună cu soclul de 2 m), întruchipînd idealul pentru care a luptat marele voievod român, a fost așezată în fața reședinței sale, **Palatul princiar**, trecut prin multe transformări în decursul a cinci secole. Intrarea principală, lungă de aproape 10 m, se face printr-o poartă cu un arc semicircular, care mai păstrează încă în interior o parte dintr-un portal gotic tîrziu. Clădirile palatului au fost grupate treptat, în jurul a două curți interioare spre care sînt deschise lungi coridoare cu arcade. Începuturile lui datează, probabil, de la sfîrșitul secolului al XIV-lea, cînd a servit ca palat episcopal avînd atunci numai o singură clădire dreptunghiulară. La mijlocul secolului al XVI-lea aici se instalează regina Isabela, care face mari reparații, transformîndu-l în reședință a principilor Transil-

vaniei. Treptat, în secolele XVI și XVII, palatul se amplifică, mai ales sub principii Gabriel Bethlen și Gheorghe Rákóczi al II-lea. Acest edificiu era o reședință de mare lux, împodobit cu fresce, scări de marmură, fântini arteziene și grădini, despre care aflăm din descrierea călătorilor străini. Aici și-a avut reședința și Mihai Viteazul după intrarea lui triumfală în Alba Iulia, în urma bătăliei de la Șelimbăr. În una din sălile acestui palat se țineau dietele Transilvaniei. Clădirea a suferit mari avarii în timpul invaziei turco-tătare din anii 1658 și 1662.

În imediata vecinătate se găsesc cele două clădiri ale Muzeului de arheologie, istorie și etnografie din Alba Iulia. Această veche și importantă instituție a luat ființă în 1887, din anul 1968 fiind complet reorganizat în noile clădiri și utilat după cele mai moderne metode de muzeografie. În acest complex muzeistic, cuprinzând 92 de săli de expoziție, se distinge secția Unirii, amenajată în localul Sălii Unirii (fostul cazinou al ofițerilor), unde în dimineața zilei de 1 Decembrie 1918 s-a semnat marele act al desăvârșirii statului național român. Clădirea a fost ridicată la sfârșitul secolului trecut, fiind restaurată în 1922, când i s-a adăugat, la intrarea principală, un arc de triumf, pe frontispiciul căruia a fost săpată în marmură următoarea inscripție în limba latină: *Anno domini MDCCCXVIII kalendis decembris hoc loco unio Transilvaniae universa cum Dacoromania sollemni et unanimo populi voto in perpetuum atque irevocabiliter proclamata est cuius rei memoria sempiterna sit.* (În anul Domnului 1918 la 1 Decembrie, în acest loc, s-a proclamat pentru totdeauna și în mod irevocabil, prin votul solemn și unanim al poporului, unirea Transilvaniei cu întreaga Daco-Romanie. Eternă să fie aducerea aminte a acestui act măreț.).

Vizitatorul muzeului va găsi înfățișată aici o interesantă expoziție a Unirii, reprezentând o înmănunchere cronologică a celor mai de seamă momente istorice din trecutul glorios al poporului român, cu scoaterea în evidență a filonului legăturilor multilaterale de unitate ce a existat între toate provinciile românești. Este o expoziție unică în România, atât prin problematica sa, cât și prin realizarea tehnică și muzeografică. În expoziția cu o bogată documentație abundă exponatele originale: ceramică și unelte din epoca daco-romană, arme feudale, manuscrise și tipărituri vechi românești — Noul Testament de la Bălgrad (1648), Biblia de la București (1688) — un manuscris original al Suplexului, primele tipărituri ale corifeilor Școlii ardelenе, pistoalele prefectilor de la 1848, mantaua și fluierul lui Avram Iancu, documente semnate de Iancu, Buteanu, Balint, documente din timpul războiului de independență din 1877, lucrări tipărite de Asociația Astra, memorii și scrisori originale ale memorandiștilor, documente ale voluntarilor ardeleni constituiți în unități de luptă în Italia, Rusia și Franța în anii 1917—

1918, ziare, reviste, foi volante și felurite obiecte. În această expoziție Sala Unirii reprezintă un sanctuar național, unde figurează la loc de cinste cele șase volume cu documente originale ale unirii, steagurile cu care au venit masele la Alba Iulia, manuscrisul discursului ținut aici în 1918 de către Vasile Goldiș, precum și alte documente originale. Sala, restaurată complet, are pereții din marmură roșie de Moneasa, frontoanele cu fresce reprezentând o suită de domnitori și oameni de cultură din trecutul istoric al țării.

Cealaltă clădire, numită în termeni populari « Babilon » (pavilion), o construcție din 1851, destinată locuințelor ofițerilor superiori, cuprinde alte trei secții ale muzeului: **lapidarul roman, secția de artă plastică contemporană și expoziția de artă populară.**

Lapidarul îl formează colecția de monumente romane din piatră, una din cele mai mari din țară. Grupate pe categorii, aceste variate documente de piatră de la coloane, capitele, altare, inscripții la basoreliefuri și sculpturi pledează pentru bogăția culturii romane, măreția orașului antic Apulum și în special pentru latinitatea poporului român.

În acest muzeu, ca într-un film se derulează imagini ale vechiului oraș Apulum, cu numeroasele sale construcții monumentale, publice sau particulare: un palat al guvernatorului, o serie de temple, băi publice, sedii ale colegiilor, precum și case luxoase ale negustorilor, marilor funcționari și proprietarilor de pământ. S-au descoperit frumoase mozaicuri, fresce, stucaturi, obiecte de podoabă și ornamente de mare preț. Băile publice aveau o mare extindere și erau prevăzute cu bazine, căzi, săli de întruniri, gimnastică și de bibliotecă, toate cu încălzire centrală și alimentate cu apă prin apeducte speciale de la surse îndepărtate. În cartierul Partoș (unde s-a dezvoltat Colonia Aurelia) locuiau marii negustori, oamenii de afaceri, se aflau magazinele și se încheiau tranzacțiile comerciale, în timp ce Colonia Nova era populată mai mult de veterani și oameni cu stare mai modestă. Între cele două așezări, în zona străzilor Republicii și Dobrogeanu Gherea, se înălțau clădirile publice, băile, templele, palatele administrative și reședința guvernatorului. În jurul orașului s-au descoperit o serie de vile rustice ale proprietarilor de pământ, precum și locuințe sărace ale sclavilor și liberților.

Secția de artă plastică de la etajul I, orientată, în general, pe teme de inspirație istorică, cuprinde 250 tablouri și sculpturi ale artiștilor contemporani: D. Ghiață, Al. Ciucurencu, C. Baba, A. Ciupe, I. Jalea, Brăduț Covaliu, E. Popa și alții.

Întreg etajul II cuprinde exponate de **artă populară din România**. Expoziția, realizare de mare valoare documentară și artistică, vine să completeze armonios pe celelalte din cadrul muzeului, a căror temă este unirea Transilvaniei cu România, redând cele mai autentice și mai

vechi elemente de cultură românească. Organizată pe genuri de artă: ceramică, artă în metal și os, cusături, alesături, artă în lemn, costume și piese de port, covoare, cergi și pături, icoane pe sticlă și elemente de artă legate de tradițiile populare, ea reprezintă o chintesență a manifestărilor culturale românești de origine populară, de o mare varietate, originalitate și de o cromatică deosebită.

Muzeul de istorie din Alba Iulia este una din cele mai reprezentative instituții culturale ale României socialiste. Înzestrat cu personal de specialitate, cu depozite, laboratoare, o valoroasă bibliotecă, muzeul desfășoară an de an o activitate științifică și cultural-educativă, întreținând legături cu instituții similare din țară și de peste hotare. Prin publicația proprie « Apulum » răspîndește rezultatul cercetărilor în domeniul istoriei, arheologiei și etnografiei, contribuind la dezvoltarea prestigiului științei românești.

Situată în imediata apropiere a palatului princiar, **Catedrala romano-catolică** este unul dintre monumentele cele mai de seamă din Transilvania, datorită vechimii și valorii ei artistice și arhitectonice.

Anterior acestei catedrale exista, așa cum au dovedit săpăturile arheologice, o biserică mai veche, romanică, cu trei nave și o absidă, precum și un baptisterium de formă circulară.

În anul 1241, la năvălirea tătarilor, biserica a fost distrusă, după cum relatează și cronicarul Rogerius, care trecînd prin Alba Iulia a găsit peste tot numai ruine, oseminte, « ziduri stropite de sînge ». Actuala biserică a fost ridicată la mijlocul secolului al XIII-lea, în stil romanic, avînd forma unei bazilici cu trei nave, transept, trei abside, un turn peste careu și două turnuri pătrate pe partea din vest. Privitor la lucrările de construcție se păstrează contractul din 1 noiembrie 1287, încheiat între episcopul Petru și meșterul pietrar Iohannes din Saint-Dié, în legătură cu ultimele lucrări din piatră. De asemenea, se păstrează și contractul între același episcop și meșterii lemnari locali de la Alba Iulia, Cricău și Girbova, din anul 1291, pentru terminarea lucrărilor în lemn ale acoperișului bisericii. Se poate spune, cu destulă certitudine, că biserica a fost terminată în jurul anului 1300, cînd s-au construit și bolțile în cruce, în stil gotic timpuriu. În timpul lucrărilor în anul 1277, biserica a fost incendiată cu ocazia unei răscoale a sașilor care au devastat-o, omorînd circa 2 000 de persoane refugiate acolo. Tot atunci a fost distrus și turnul de pe careu, așa cum menționează documentele vremii. La începutul secolului al XIV-lea, absida navei centrale a fost prelungită cu încă trei travee, în stil gotic, lungindu-se astfel corpul bisericii și totodată rezolvîndu-se problema luminii, prin construirea unor mari ferestre gotice în această parte.

Pornind din partea de est, vizitatorul observă, în exterior, contraforturile sobre, solide și elegante ale corului gotic, absida nordică

cu un briu de motive vegetale stilizate și semicolonete. Absida este acoperită cu o splendidă semicalotă din piatră cioplită. Deasupra semicolonetelor angajate sînt două basoreliefuri: unul reprezintă pe David care ține în mîini capul lui Goliath, iar celălalt un grifon. Latura de nord a transeptului este susținută de două contraforturi arcuite datînd din secolul al XVIII-lea; aici atrag atenția trei basoreliefuri înfățișînd pe Petru și Pavel, un bărbat care îngenunche și un grifon. Tot pe latura nordică a catedralei se află capela Lázoyanus, construită în frumosul stil al Renașterii, în anul 1512. Aceasta este cea mai veche și cea mai importantă construcție din epoca Renașterii timpurii din Transilvania. Fațada principală, orientată spre nord, are un etaj și este încadrată la colțuri cu cîte un pilastru încălecat de o nișă așezată oblic. La mijloc se află un portal cu arc semicircular flancat de pilaștri. Deasupra portalului se găsește un decor heraldic cu stema episcopului Gereb și o sprînceană de cornișă ce delimitează etajul de parter. Mai mic etajul este prevăzut cu o nișă flancată de pilaștri, în partea superioară avînd o scoică drept element decorativ specific Renașterii. De o parte și de cealaltă sînt două ferestre semicirculare mici, de tip romanic. Pilaștrii laterali sînt bogat ornamentați cu scene biblice (în stînga: Sf. Sebastian, legat la stîlp, Moise primind Tablele legii, Iudita tăind capul lui Holofern și portretul unui luptător pentru creștinism; în dreapta: figura unui alt luptător, Heracle izbind cu măciuca Hidra, Samson ucigînd leul). În nișa fiecărui pilastru este sculptată cîte o scoică. Pe partea de vest, capela are un alt portal profilat, simplu, dreptunghiular, cu capetele de jos întoarse spre golul ușii. Deasupra lui se află o mică stemă și o sprînceană de cornișă care poartă o lunetă semicirculară cu un decor heraldic. Această intrare monumentală constituie prototipul portalului transilvănean din epoca Renașterii. În interior se află un al treilea portal, deosebit de bogat ornamentat. Ușorii sînt flancați de doi pilaștri decorați cu rozete. Peste arhitravă este o friză de figuri grotești și deasupra o cornișă bine conturată. Coronamentul îl constituie o ediculă cu pilaștri canelați, avînd deasupra o scoică cu rozete, iar în interior un grup sculptural, reprezentînd pe Maria cu pruncul în brațe. Deosebit de interesantă este bolta cu nervuri gotice, care formează o rețea de paralelograme. Cheile de boltă reprezintă stema vicevoievodului Leonard Barabasy, a lui Ladislau Gereb, episcopul Transilvaniei, și a ctitorului Ioan de Lazó.

Intrarea în biserică se face prin portalul capelei Lázoyanus, dar mai ales prin partea de vest, unde de fapt este intrarea principală. Construit în stil gotic, timpuriu, în arc frînt, cu toruri, cavete și două colonete angajate, azi dispărute, acest portal datează de la sfîrșitul secolului al XIII-lea, fiind opera meșterului francez Iohannes, care lucrează din anul 1287 la terminarea catedralei. Deasupra intrării,

Între cele două turnuri, se află un fronton triunghiular, o friză cu stema Austriei și patru statui. Toată această parte provine dintr-o restaurare făcută la începutul secolului al XVIII-lea în stil baroc. Cele două turnuri, pînă la nivelul cornișei bisericii, datează din secolul al XIII-lea. Turnul din partea de nord n-a fost terminat niciodată, iar în anul 1603, în timpul luptelor dintre Moise Secuiei și generalul Basta pentru stăpînirea Alba Iuliei, a fost distrus de o explozie a prafului de pușcă, depozitat acolo. Turnul de pe latura de sud a fost construit în etape, de-a lungul a patru secole: un etaj în secolul al XIV-lea, două etaje în timpul lui Iancu de Hunedoara, care restaurează și biserica înzestrînd-o cu odoare și moșii, iar ultimele două în timpul principelui Gabriel Bethlen, cînd constructorii italieni îi dau forma de campanilă. Pe latura de sud a catedralei se află un portal romanic, de o rară frumusețe, din a doua jumătate a secolului al XIII-lea, prevăzut cu două retrageri, alternînd pilaștrii cu colonete. În partea superioară are un timpan pe care un basorelief îl reprezintă pe Isus Christos cu apostolii Petru și Ioan. Tot pe latura de sud, un al doilea portal romanic, construit în 1906, a înlocuit vechiul portal distrus. Absida sudică este decorată cu un brîu de motive geometrice în formă de șah și cu unele animale fantastice, specifice stilului romanic. În apropiere, paralel cu biserica, pe latura de sud, vizitatorul întîlnește din nou partea vestică a unor clădiri ale palatului princiar.

Interiorul catedralei este spațios și monumental. Pe partea dreaptă se văd sarcofagele familiei Hunedoreștilor, în stil gotic și cu unele elemente de Renaștere. Acestea sînt în parte deteriorate și devastate din timpul invaziilor turco-tătare. La mijloc se găsește Iancu de Hunedoara (1456), în dreapta fratele său mai mic, Johannes Milles (1442), iar la stînga, fiul său mai mare, Ladislau (1456). Pe sarcofagul lui Johannes Milles se află sculptată stema familiei (corbul cu inelul în cioc). Ca execuție sculpturală deosebită se remarcă scenele reprezentînd luptele de cavalerie de pe laturile sarcofagului lui Iancu de Hunedoara. În nava laterală sudică se mai află **in situ** un fragment din absida vechiului baptisterium din secolul al XII-lea. Pe latura de sud a transeptului se vede o rozetă, din secolul al XIII-lea, restaurată în secolul al XX-lea, cînd i s-a adăugat și un minunat vitraliu reprezentînd ornamente geometrice și scene biblice. În absida principală, unde este situat și altarul, se distinge, sus, cîte un basorelief (secolul al XIII-lea), care înfățișează pe arhanghelul Mihail, patronul bisericii, ucigînd balaurul. Pe ambele laturi ale altarului sînt stranele canonicilor, sculptate în stil baroc. Pe latura de nord a transeptului este o absidă cu o coloană, unde se observă două rînduri de fresce, parțial distruse. Primul strat, în culori mai închise, datează de la sfîrșitul secolului al XIV-lea, iar al doilea, o pictură în culori mai vii, în stil Renaștere, din prima jumă-

tate a secolului al XVI-lea; aici se distinge un sfânt în manta purpurie. Absida este cea mai frumoasă creație de acest gen din Transilvania. Tot în nava laterală nordică se află trei pietre de mormânt ale unor episcopi ai Transilvaniei din secolul al XIV-lea, sculptate în stil gotic timpuriu. Pe peretele nordic al absidei observăm o inscripție comemorativă a lui Giovanni Morando Visconti, arhitectul cetății. Pe partea stângă, spre ieșirea principală, se află sarcofagul reginei Isabela (1559) și al fiului său Ioan Sigismund, primul principe al Transilvaniei (1571), sarcofage frumos lucrate în stilul Renașterii. Pe placă sînt sculptați regina și fiul său în costume de epocă, iar pe părțile laterale ale sarcofagelor sînt scene biblice și de luptă.

Biserica este ornamentată cu altare frumoase din marmură roșie, neagră și albă care provine de la mausoleul principelui Gheorghe Rákóczi I, distrus în secolul al XVIII-lea.

Deși biserica a trecut prin multe vicisitudini și transformări, își păstrează întreaga valoare arhitectonică și artistică, cuprinzînd elemente de stil gotic, Renaștere și baroc. Este unul dintre cele mai vechi și mai apreciate monumente religioase din țara noastră.

Situat în colțul de sud-est al cetății, în preajma catedralei romano-catolice, **Palatul episcopal** este o clădire veche care a suferit multe transformări în cursul timpului. În spatele acestei clădiri se văd urme de ziduri ale cetății feudale. În parcul palatului, amenajat pe locul vechiului bastion al cetății, se găsesc o seamă de monumente epigrafice romane.

Alături se află **Catedrala ortodoxă**. A fost construită în anii 1921 — 1922, după modelul bisericii domnești din Tîrgoviște. Ea prezintă elemente arhitectonice și decorative ale vechiului stil românesc. La vest este încadrată de o clopotniță în formă de cupolă (înaltă de 52 m), iar lateral de galerii cu arcade duble; spre est două pavilioane sînt unite printr-un foișor. Acesta este ornamentat cu coloane și arcade, spre care urcă două scări monumentale.

Exteriorul se remarcă prin decorul în ocnițe, brîul în torsadă și prin cele trei turnuri cu ferestre mici alungite.

Intrarea în biserică se face prin pridvorul deschis, împodobit cu portretele evangheliștilor și cu patru plăci de marmură pe care sînt scrise inscripții comemorative, referitoare la primele tipărituri de la Bălgrad, la martiriul lui Horea, Cloșca și Crișan, la unirea Transilvaniei cu România și reîntregirea bisericii ortodoxe din Transilvania. În micul pronaos, în dreapta, remarcăm portretul lui Mihai Viteazul, iar în stînga, portretul doamnei Stanca, soția voievodului. Naosul e împărțit în trei nave de patru pilaștri octogonali, avînd capiteluri în stil bizantin. Capitelurile sînt îmbrăcate în plăci de marmură de culoare roșie sau cenușie. Pilaștrii susțin, prin arcade puternice, cupola centrală.

Interiorul este pictat cu scene religioase și motive decorative într-un pronunțat stil neobizantin.

Între cele două catedrale, pe artera principală, se află **poarta a patra a cetății**, ornamentată (numai pe partea interioară) în același stil baroc, avînd la centru stema Austriei, doi atlași care susțin o friză în acoladă și diferite motive cu caracter documentar. Aceasta a fost restaurată în anul 1962. Este o poartă simplă, cu bolta semicirculară ce străbate grosimea zidului. În continuare, simple, lipsite de orice ornamentație, se găsesc celelalte două porți ale cetății.

La capătul estic al străzii Unirii este situată clădirea **școlii generale nr. 2**, ridicată în anii 1903—1906 peste o veche biserică construită în 1575—1580, de principele Cristofor Bathory, pentru călugării iezuiți. În spatele școlii se mai păstrează și astăzi o clădire a ordinului iezuiților servind ca internat. Clădirea este simplă, cu un etaj, camerele fiind acoperite cu bolți de cărămidă, are un aspect destul de greoi. În această clădire se afla celebra bibliotecă a colegiului reformat care a căzut pradă incendiului pricinuit de invazia turco-tătară din 1661. Ceea ce a rămas împreună cu colegiul a fost transportat la Aiud, formînd nucleul actualei biblioteci documentare. La intersecția străzii Unirii cu strada Romană vizitatorul întîlnește clădirea **Colegiului reformat**. Aceasta a fost a doua școală de rang universitar în Transilvania medievală, după cea a iezuiților din Cluj, de la sfîrșitul secolului al XVI-lea. Clădirea de formă dreptunghiulară are două curți interioare prevăzute la un etaj cu un coridor cu colonadă. Intrările, două porți masive în formă de arc semicircular, se află pe latura de sud. Interiorul, avînd camere acoperite cu bolți din cărămidă, este deosebit de interesant; ușile și geamurile au encadramele din piatră cioplită. Înfățișarea clădirii este sobră și foarte solidă, deși decorația exterioară și interioară conține elemente în stilul Renașterii tîrzii din Transilvania.

La capătul de vest al străzii Bibliotecii reține atenția **Biblioteca documentară Batthyaneum**, instituție cu renume mondial, vestită prin colecțiile ei deosebit de valoroase de manuscrise, incunabule, tipărituri vechi și documente. Ea numără circa 55 000 volume, dintre care 1 230 manuscrise, 580 incunabule — cărți tipărite pînă la 1500—19 000 documente, o bogată colecție de antichități, obiecte de cult și o frumoasă colecție numismatică. Printre exponatele cele mai importante se remarcă: **Codex aureus**, un manuscris de la sfîrșitul secolului al VIII-lea, minunată operă din epoca carolingiană, scrisă cu cerneală de aur pe pergament și împodobită cu chenare și miniaturi în culori scînteietoare; **Liber de bello Júgurthino** (Istoria războiului cu Iugurtha) al lui Sallustius Crispus, din secolul al X-lea; **Psalterium Davidicum cum calendario** (Psaltirea lui David cu calendar), manuscris din secolul al XII-lea, cu inițiale în culori vegetale, pe fond de aur aplicat pe per-

gament; **Biblia sacra** (Biblia sfântă), manuscris din secolul al XIII-lea cu splendide miniaturi în culori vegetale; **Codex Burgundus** (Codicele din Burgundia), manuscris din secolul al XV-lea, care cuprinde 55 de miniaturi, artistic lucrate, avînd ca fond un mozaic de aur și pictură în diferite culori; **Epistole ex Ponto** (Scrisori de la Marea Neagră) ale lui Ovidiu, manuscris din secolul al XIII-lea. Dintre incunabilele menționăm: Ptolomaeus, **Cosmografia** (Cosmografia lui Ptolemeu), tipărită în anul 1482, **Heroidum epistolarum** (Epistolele eroice ale lui Ovidiu), tipărit în anul 1494 la Milano (ediție unică) și altele. Biblioteca posedă și o seamă de publicații valoroase din secolele XVII–XIX, dintre care unele referitoare la trecutul țării și realizate în vechi tipografii din Transilvania. Dintre tipăriturile românești se remarcă: **Palia de la Orăștie** (1582), **Noul Testament de la Bălgrad** al lui Simion Ștefan (1648), **Biblia** lui Șerban Cantacuzino (1688), **Evanghelia cu învățătură**, tipărită la Bălgrad (1699) și altele.

Cele mai multe documente se referă la istoria Transilvaniei, ele provenind din cancelariile Capitlului de la Alba Iulia și Conventului de la Cluj-Mănăstur, precum și din cancelariile voievozilor, principilor Transilvaniei și regilor Ungariei. Astfel, în acest depozit se află documentele privitoare la construcția catedralei romano-catolice, din anul 1287 și 1291, două documente din timpul lui Mihai Viteazul, scrisorile profesorului Iosif Gabri, în legătură cu execuția lui Horea și Cloșca, multe documente referitoare la revoluția din 1848, precum și catalogul școlar, pe anul 1840, al Gimnaziului minier din Zlatna, în care figurează și Avram Iancu, cu calificativul de « elev eminent ».

Clădirea bibliotecii, o biserică a ordinului călugărilor trinitarieni, a fost construită în anul 1719, în stil baroc, cu o navă foarte înaltă, o boltă și o absidă semicirculară. După desființarea ordinului călugărilor trinitarieni în 1784, episcopul Ignațiu Batthyáni a așezat în această clădire valoroasa sa bibliotecă. Tot în acest timp, episcopul instalează aici un observator astronomic, înzestrat cu cele mai noi aparate din vremea aceea. Este unul din cele mai vechi observatoare astronomice din România. Azi s-au executat mari lucrări de restaurare la clădirea bibliotecii și la observator.

În continuare, spre est, pe aceeași stradă, alături de Biblioteca Bathyaneum, se află două frumoase palate, datînd de la mijlocul secolului al XVII-lea, în stilul Renașterii, foste proprietăți ale conților Bethlen Miklos și Apor. **Palatul Apor** se remarcă prin frumoasele ancadramente de uși și ferestre, precum și prin scările și holul interior.

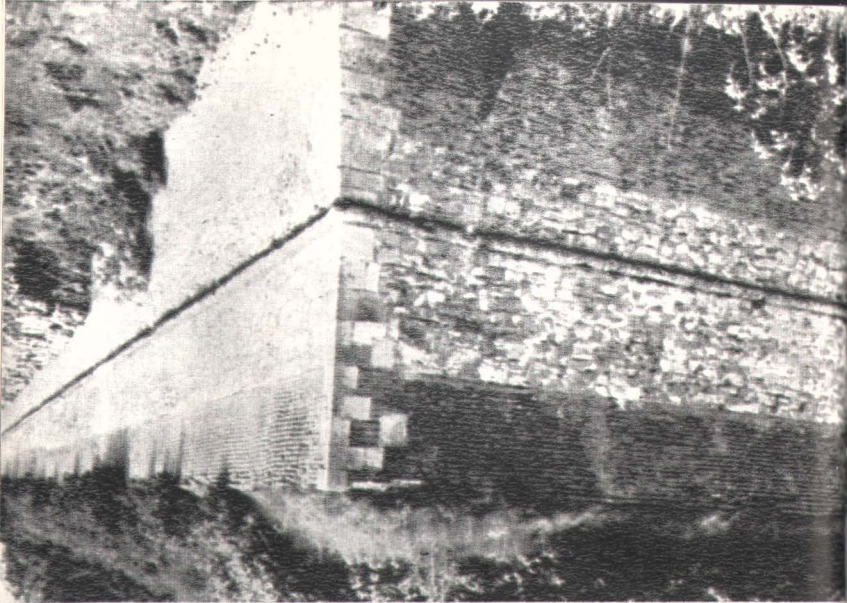
Spre est, în continuare, pe aceeași stradă, se mai găsesc alte clădiri vechi ale căror fațade transformate și modernizate ascund ziduri cu o vechime de sute de ani.

Vedere generală



Piatra Craivii, cetate dacică (Apoulon) descoperită în anii 1959—1963





Bastion din vechea cetate a Bălgradului (construit în vremea principelui Gabriel Bethlen)

Cetatea Alba Iulia la sfârșitul secolului al XVII-lea (stampă de epocă)





Execuția lui Horea, Cloșca și Crișan pe «Dealul Furcilor» (reproducere după o stampă contemporană)

Blocuri de locuințe în cartierul Platoul Romanilor

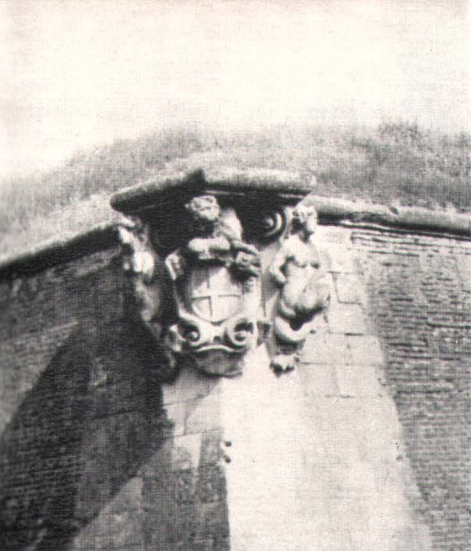




Vedere din centrul Orașului de Jos



Bastionul de sud al cetății. Blazonul contelui Steinvile



Bastionul sud-vestic al cetății. Blazonul lui Eugeniu de Savoia

Poarta I a cetății



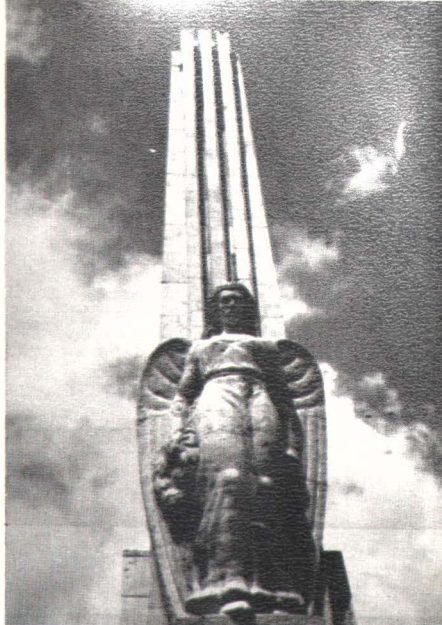


Basoreliev de pe poarta I a cetății
(Enea salvind pe tatăl său Anchise
din flăcările Troiei)

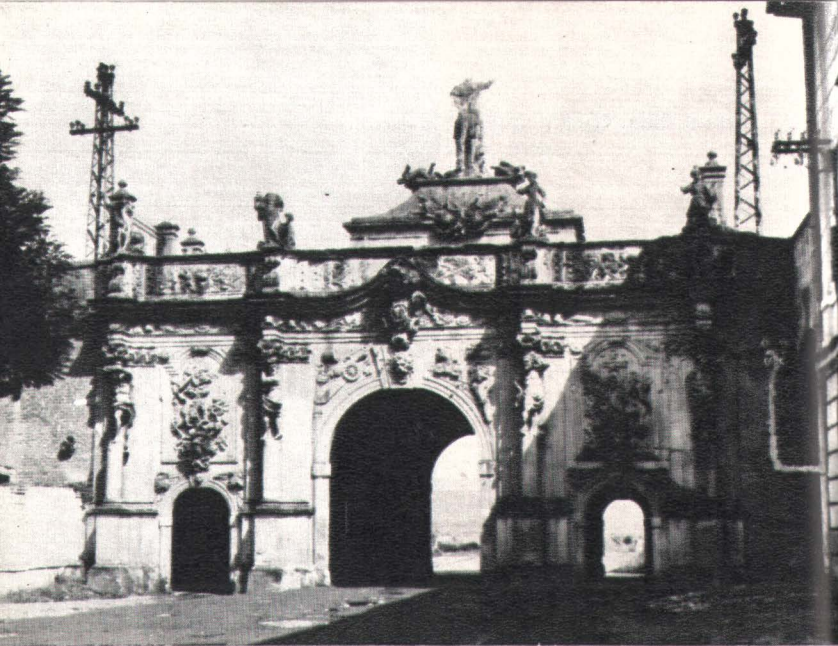
Poarta I și culoarul de intrare
cu creneluri



Obeliscul Horea, Cloșca și Crișan



Poarta a III-a a cetății
(vedere exterioră)



Poarta a III-a a cetății (vedere interioară)



Vedere spre fereastra celulei lui Horea



Una din clădirile Muzeului de istorie în care se află Sala Unirii

Statuia lui Mihai Viteazul





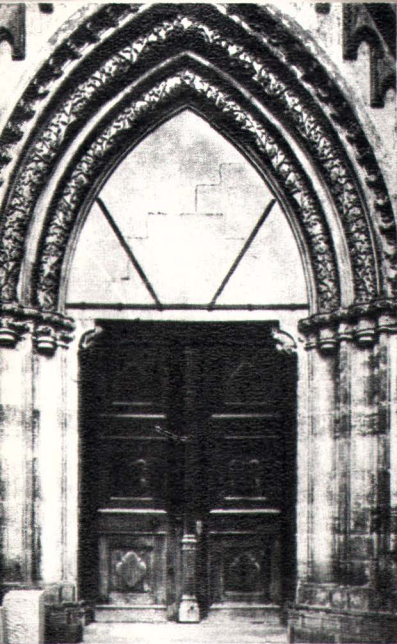
Catedrala romano-catolică Sf. Mi-
hail — portal romanice

Vedere din cetate



Catedrala romano-catolică Sf. Mi-
hail — intrare din vest





Catedrala romano-catolică Sf. Mihail — portal gotic

Catedrala romano-catolică Sf. Mihail — sarcofagul lui Iancu de Hunedoara

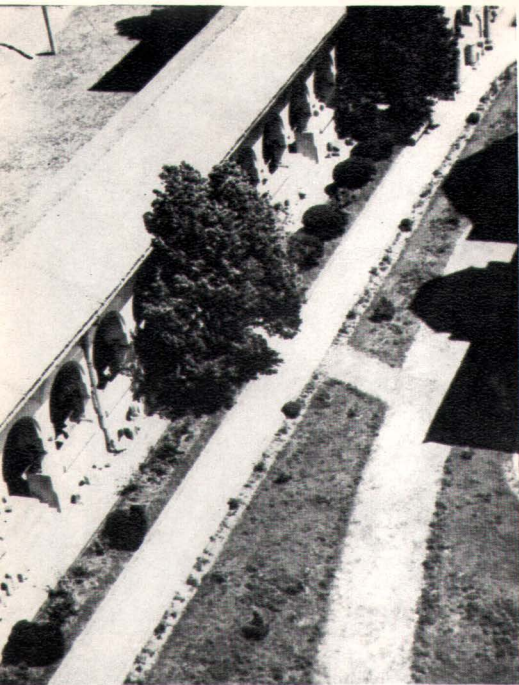


Stradă veche din cetate (Orașu de Sus)



Fresce din catedrala ortodoxă

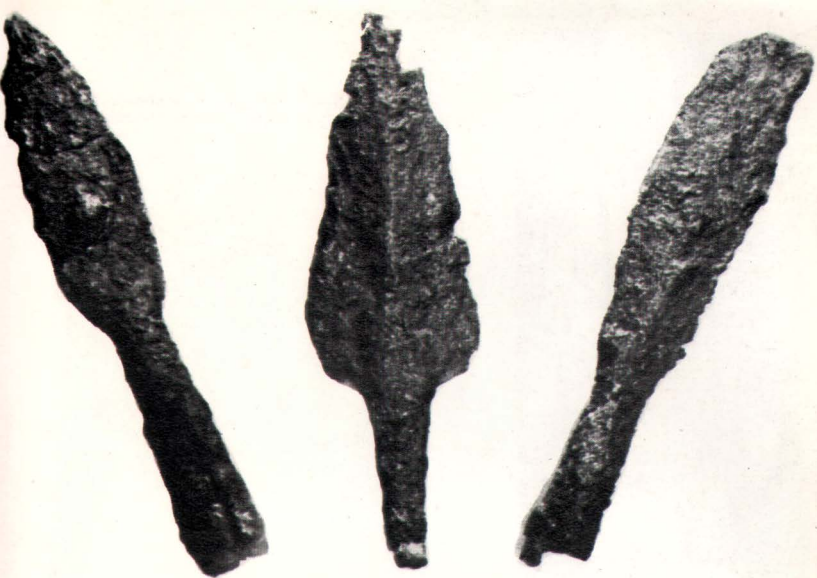




Detaliu de arhitectură la
Muzeul de istorie

Poarta a IV-a a cetății





Obiecte din Muzeul de istorie și arheologie, mărturisind vîrstele orașului:
virfuri de lance și fier de plug găsite la Piatra Craivii;

vase din lut ars, din perioada de trecere la feudalism, găsite pe locul fostei cetăți
a Bălgradului;





statuetă a zeiței Nemesis, descoperită pe locul vechiului Apulum;

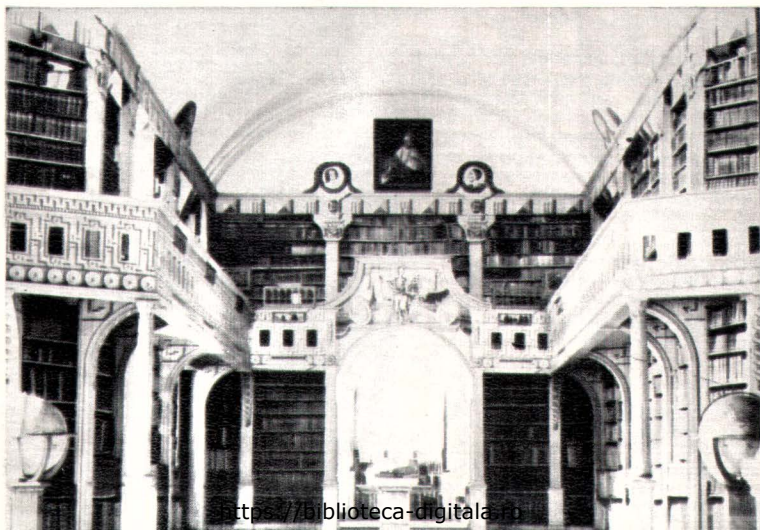
basorelief din piatră înfățișând lupoaica cu Romulus și Remus, descoperit pe locul vechiului Apulum;

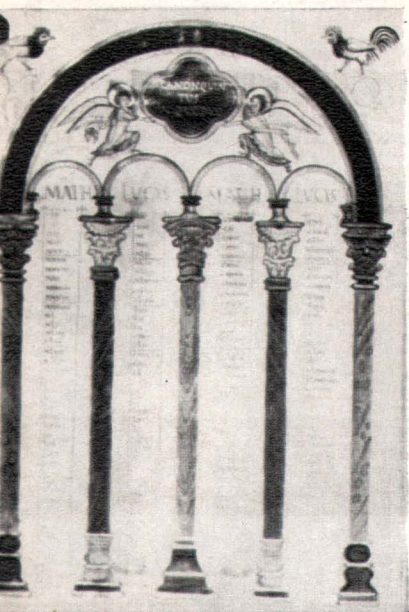


stelă funerară, găsită pe locul
castrului roman de la Apulum



Sala mare a Bibliotecii do-
cumentare Batthyaneum





Pagină din « Codex aureus », manuscris de la sfârșitul secolului al VIII-lea.



Incunabile de la Biblioteca documentară Batthyaneum

Pagină din «Epistolarum Heroi-
dum» (incunabul unicat, tipărit
la Milano în 1494).

Publii Ouidii Nasonis Epistolarum Heroi-
dum
Libri Primus.

Penelope Vlyti.

PAuc tua penelope lento tibi mistic
olyxes.
Nā mihi refricabatamē ipse vti.
Troia iacet cetera danais iusta pud
Vix priamus tanti totaq; troia fuit. (his)
O utinam tunc cum iacedamona classe petebat
Obtusus infans esset aduber aquis.
Non ego deserto iaculissem frigida lecto:
Nec querezer tardos ire relicta dies.
Nec mihi querenti spaciofom fallere noctem
Lafaret viduas pendula tela manus.
Quando ego nō timui grauiora pericula ueris:
Res est solliciti plena timoris amor.
In te fingebam uiolentos troias iuros.
Nomen in hecloreo pallida semper eram.
Sicut quis antiochū narrabat ab heclore uictū:
Antiochus nostri causa timoris erat.
Sicut menciaden falsis cecidisse sub armis:
Flebam successu posse cavere delos.

Palia de la Orăștie

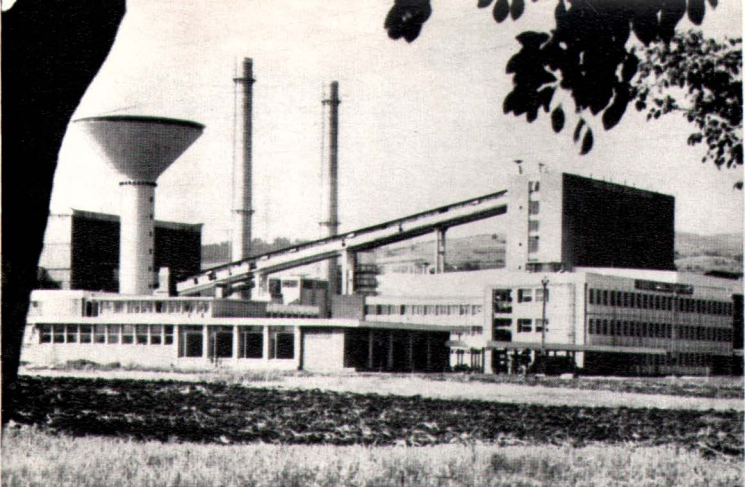




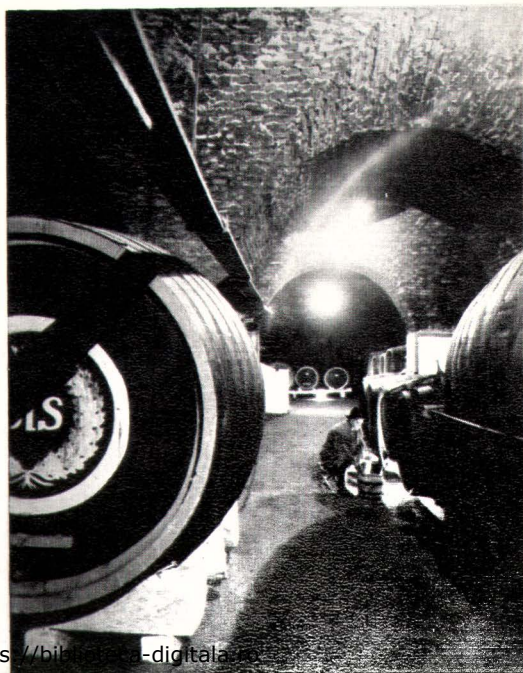
Biserica din Maieri

Cinematograful « Columna »





Fabrica de produse refractare



Pivniță a Întreprinderii Agricole
de Stat Țelna



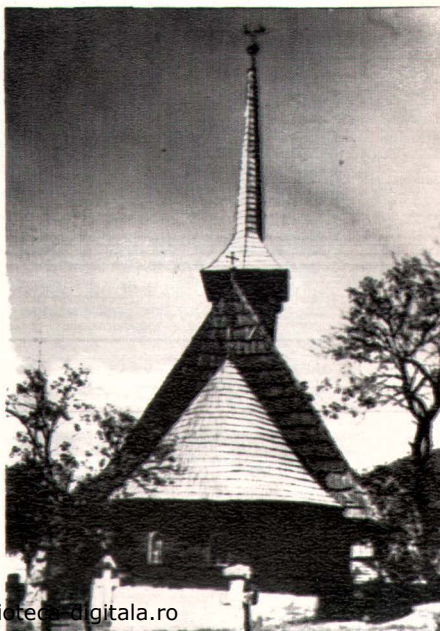
Pe valea Ampoiului

Vedere de pe Detunata spre Munții Trascăului





Ripa Roșie



Biserica de lemn de la Vidra



Casa memorială Avram Iancu din comuna cu același nume.

ÎN ÎMPREJURIMILE ORAȘULUI ALBA IULIA

Pornind în împrejurimile orașului, te întâmpină frumusețea locurilor, varietatea peisajelor, numeroase vestigii istorice și atrăgătoare regiuni viticole, care toate oferă minunate clipe de încântare și satisfacție.

O frumoasă și instructivă excursie se poate face, într-o singură zi, la **Piatra Craivii** (20 km). Cu mașina sau autobuzul se merge pînă la Bucerdea Vinoasă, Craiva sau Cricău. De aici călătorul poate urca pe jos, în 2—3 ore, pînă la masivul stîncos care domină valea Mureșului. Pe vîrfurile stîncii, la 1083 m alt., au fost descoperite de către colectivul Muzeului din Alba Iulia urmele a două monumente importante: o **construcție feudală** ridicată în secolul al XIII-lea, cu două incinte, un turn pătrat și o cisternă săpată în stîncă, precum și urmele unei **cetăți dacice**. Zidurile acestei cetăți au fost construite din piatră cioplită; pot fi văzute pe latura nordică a creștetului stîncii. La poalele ei, pe numeroase terase, au fost descoperite locuințele, sanctuarele și un bogat material arheologic. Locul acesta oferă o priveliște frumoasă asupra întregii văi a Mureșului.

O excursie de o zi poate fi organizată la cetatea feudală de la **Tăuți** (15 km). Cu mașina, bicicleta sau cu trenul «Mocănița» se ajunge destul de repede de la Alba Iulia la Tăuți, iar de aici, în cel mult o oră, sus pe cetate. Cetatea, de curînd descoperită tot de către colectivul Muzeului, a fost construită în secolul al XIII-lea și completată pînă în secolul al XVI-lea. Ea are un nucleu fortificat pe vîrfurile stîncii, două incinte de ziduri, un bastion, o cisternă cu bolta săpată în stîncă, o curte interioară și un șanț de apărare.

Peste deal se urcă la **calcarele cu orbitoline de la Ampoița**, unice monumente ale naturii, iar de acolo, în două ore, se ajunge la piteștile chei ale Ampoiței și la **Peștera Liliecilor**.

O mică excursie se poate face, de asemenea, pe frumoasa vale a Ighielului — 22 km (localitate cu urme de vechi așezări omenești și cu o bisericuță monument istoric) pînă la lacul de baraj natural, **Iezerul**, singurul lac de acest fel din Munții Apuseni. Este lung de circa 400 m, lat de 200 m și are apa cristalină. Lacul oferă o minunată priveliște; valea Ighielului are mici cascade și este foarte bogată în păștrăvi.

Situată în partea de nord-est a orașului Sebeș, **Rîpa Roșie** este un interesant monument al naturii din România. De la Alba Iulia pînă aici drumul se parcurge timp de o oră cu autobuzul sau bicicleta. Are o înălțime de 240 m (de la nivelul rîului Secaș) și o lungime de aproape 1 km. A luat ființă în era terțiară prin prăbușirea și alunecarea unui deal. Are culoare roșie, datorită oxizilor de fier din compoziția solului. De la distanță pare un monumental templu egiptean cu coloane uriașe și statui impunătoare. În împrejurimi se găsesc numeroase urme de vechi așezări omenești.

Pentru cei ce doresc să viziteze stațiuni balneoclimaterice există posibilitatea de a face o excursie plecînd din Alba Iulia cu trenul sau autobuzul la **Băile Geoagiu** sau **Miercurea Sibiului** (26 km). Situată într-o regiune înconjurată de păduri, la 352 m alt., stațiunea balneoclimaterică Geoagiu este un loc potrivit pentru recrearea oamenilor muncii. Are apă calcaroasă, termală și feruginoasă, cu o temperatură de 33°C. Apa de la Geoagiu este întrebuințată atît în cura internă (afecțiuni intestinale, ficat, căi biliare etc.), cît și sub formă de băi (reumatism, paralizii etc.). Aici călătorul are posibilitatea să admire monumentele romane, provenite din vechea Germisara (stațiune termală romană, de origine dacică), și să vadă o biserică romanică din secolul al XIII-lea, interesantă prin forma ei rotundă construită numai din cărămidă romană. La Băile Miercurea Sibiului, avînd ape sărate și iodurate, se ajunge și mai ușor prin Sebeș.

O frumoasă și instructivă excursie de 2—3 zile recomandăm să se facă la frumoasele chei ale Rîmeșului (28 km), unde există și o cabană turistică, amenajată, pentru 50—60 de persoane, în arhondaricul unei vechi mănăstiri. Se ajunge aici plecînd cu autobuzul de la Alba Iulia, prin Teiuș, Stremț pînă la Geoagiu de Sus, iar de acolo, pe jos, cale de 1 oră, pe valea Mănăstirii pînă la cabană. În timpul verii, cu mașina, motocicleta sau bicicleta, se poate merge chiar pînă la chei. Pe drumul care duce la aceste chei, minunatele priveliști ale naturii se întîlnesc pretutindeni. Aici își fac apariția pereții abrupti ai stîncilor calcaroase, erodate de ape, încîntătoarele poieni, apele repezi ale rîurilor de munte fulgerînd printre stînci, pădurile de fagi, flora rară (garofița albă de munte și floarea de colț). În aceste locuri se găsește mănăstirea de piatră de la Rîmeș. Conceput în stil gotic, monumentul a fost construit în secolul al XIV-lea, avînd valoroase fresce executate, în anul 1487,

în timpul regelui Matei Corvin, după cum arată inscripția de deasupra ușii.

Peste deal se poate trece la Pietrele Ceții, cu încintătoarele poieni de narcise, și chiar la Intregalde.

Cu mijloace de locomoție obișnuite se fac excursii și pe valea Sebeșului spre masivele muntoase Șurianul și Virful lui Pătru, iar mai departe spre Munții Parîngului și ai Cîbinului, precum și la vestitele cetăți dacice din Munții Orăștiei — Costești, Blidaru, Grădiștea Muncelului, Fețele Albe, Piatra Roșie sau, prin Sebeș, la Căpiina.

Vizitatorii orașului Alba Iulia care dispun de mai mult timp le propunem să facă excursii mai mari.

Cu autobuzul sau cu «Mocănița» — micul tren Alba Iulia — Zlatna — se ajunge în câteva ore, prin frumoasa vale a Ampoiului, pînă în inima Munților Apuseni. Regiunea este deosebit de bogată și pitorească, acoperită cu păduri și sate răsfirate, unde se practică agricultura în terase. În această parte, călătorul ia contact cu locurile desfășurării evenimentelor răscoalei țărănești din 1784 și revoluției din 1848. În drumul său, spre Zlatna, călătorul admiră, în afara peisajelor minunate și costumelor specifice ale mocanilor, monumente ale naturii (calcarele cu orbitoline de la gura Ampoiței și stîncile de la Feneșeasa) și numeroase monumente istorice: **cetatea feudală de la Tăuți**, din secolele XIII-XVI; **biserica veche de la Zlatna**, din secolul al XIV-lea, în stil gotic; un cuptor de topit minereu, de mare capacitate, datînd din anul 1850 etc.

De la Zlatna, călătorul tentat de frumusețea munților poate trece mai departe, cu autobuzul, spre Abrud, apoi, pe jos, cale de 15 km, spre **Detunata** (superb monument al naturii), spre **Roșia Montană** (unde se află celebrele galerii romane de exploatare a minelor de aur) etc.

Lufînd trenul de la Abrud, se parcurge sălbatica vale a Arieșului pînă la Turda, sau tot de acolo se poate ajunge ușor la Cîmpeni (fosta reședință a lui Avram Iancu), la **Ghețarul de la Scărișoara**, pentru a vedea ghețarul și peștera, capodopere ale naturii, sau spre satul **Avram Iancu** (Vidra), unde se află un frumos **muzeu memorial**. De aici se poate ajunge, în două ore, pe vestitul **munte Găina**, unde se ține în fiecare an renumitul «tîrg de fete», în jurul datei de 20 iulie. Un alt itinerar se poate parcurge pornind din oraș în imediata lui apropiere, spre «**Țara vinului**». Formată din 15 localități grupate în jurul masivului stîncos **Piatra Craivii**, «Țara vinului» este o altă regiune pitorească, bogată în podgorii renumite, din cele mai vechi timpuri, fiind menționată de documente, precum și de descrierile călătorilor din evul mediu. În aceste locuri, călătorul este surprins de înfățișarea plăcută a satelor, de specificul etnografic al regiunii și de prezența unor interesante monumente istorice.

La Ighiel este o bisericuță ortodoxă împodobită cu fresce viu colorate, la Galda de Jos un castel feudal (între zidurile căruia au suferit în 1784 numeroși țărani răsculați) și o biserică ortodoxă, cu frumoase fresce din secolul al XVII-lea. La Tibru a fost descoperit un important tezaur de monede republicane romane, de argint. Pe valea Gălzii, în sus, se ajunge la Mesentea și Benic, sate cu biserici — monumente istorice, iar mai departe, la cheile Intregaldelor, un frumos monument al naturii, cu floră rară.

De la Alba Iulia se poate merge și de-a lungul văii Mureșului. Pe Mureș în sus, trecînd pe șoseaua națională sau privind din tren, călătorul are în față o mulțime de peisaje frumoase ale acestei văi mănoase, cu sate pe ambele maluri, cu importante monumente și locuri istorice. La Sîntimbru se găsește o bisericuță în stil gotic, ridicată în amintirea luptelor duse de Iancu de Hunedoara împotriva armatelor turcești, în anul 1442. Continuînd drumul, călătorul intră în localitatea Teiuș, cu urme de vechi așezări omenești. Aici se află o biserică din secolul al XVI-lea și două biserici în stil gotic: una din secolul al XIV-lea și alta din secolul al XV-lea. Pe portalul bisericii din secolul al XV-lea se află inscripția latină «*An(no) d(omi)ni MCCCCXXXVIII Johannes de Hunyad r(e)g(n)i Hung(a)r(ie) gub(ernato)r»*.

De la Teiuș, pe valea Stremțului, se poate ajunge la cetatea Diodului. Situată pe o înălțime deasupra satului Stremț, cetatea a fost construită în secolul al XIV-lea.

Pe Mureș în jos, cu trenul sau cu autobuzul, se poate merge la Vințu de Jos, nod de cale ferată, așezare cu importante monumente istorice. Localitatea ne rezervă vizitarea castelului Martinuzzi, construit în stilul Renașterii, în anul 1550, și a cetății feudale de la Vurpăr. În mai multe rînduri, Vințu de Jos și Vurpărul au fost domenii feudale ale domnilor Țării Românești. Aici a murit Aron Vodă, domnul Moldovei, contemporan cu Mihai Viteazul.

CÎTEVA OBIECTIVE TURISTICE, ADRESE ȘI INDICAȚII UTILE

Instituții ale puterii și administrației de stat

- Consiliul popular al județului Alba — Piața 23 August, 1 (1).
- Consiliul popular al municipiului Alba Iulia — str. Parcului, 2 (2).
- Comitetul pentru cultură și artă al județului Alba — str. Mihai Viteazul, 14.

Organizații politice

- Comitetul județean al P.C.R. — Piața 23 August, 1 (1).
- Comitetul municipal al P.C.R. — str. Parcului, 4 (2).

Presă

- Subredacția ziarului « Scînteia » — str. Ardealului, 3.
- Redacția ziarului « Unirea » — Piața 23 August, 1.

Monumente istorice, artistice și arhitectonice

- Poarta I a cetății — str. Mihai Viteazul (3).
- Monumentul Horea, Cloșca și Crișan — str. Mihai Viteazul (4).
- Poarta a III-a a cetății — str. Mihai Viteazul (5).
- Zidurile monetăriei — str. Mihai Viteazul (7).
- Ziduri din vechea cetate — str. Mihai Viteazul (8).
- Clădirea palatului princiar — str. Mihai Viteazul (9).

Notă. Cifrele din paranteză indică locul obiectivelor turistice amplasate pe planul orașului.

- Statuia lui Mihai Viteazul — str. Mihai Viteazul (10).
 Sala Unirii — str. Mihai Viteazul, 12 (11).
 Monumentul Custozza — în cetate (13).
 Catedrala romano-catolică — str. Mihai Viteazul, 19 (14).
 Palatul episcopal — str. Mihai Viteazul, 21 (15).
 Bastion din vechea cetate — str. Mihai Viteazul (16).
 Poarta a IV-a a cetății — str. Mihai Viteazul (17).
 Poarta a V-a a cetății (18).
 Poarta a VI-a a cetății (19).
 Catedrala ortodoxă — str. Mihai Viteazul, 16 (20).
 Clădire din secolul XVII monument istoric — str. Bibliotecii, 2 (21).
 Casa contelui Bethlen, N. (sec. XVII) — str. Bibliotecii, 2 (23).
 Casa contelui Apor (sec. XVII) — str. Bibliotecii, 3 (24).
 Clădire monument istoric (sec. XVII) — str. Ecaterina Varga, 3 (25).
 Clădirea fostei mănăstiri a iezuiților — str. Unirii, 13 (26).
 Clădirea Colegiului Bethlen — str. Romană, 12 (27).
 Monumentul Horea, Cloșca și Crișan de pe Dealul Furcilor — b-dul 6 Martie (28).
 Dealul Furcilor (29).
 Biserica din Maieri — str. Iașilor, 69 (30).
 Biserica din Lipoveni — str. Mărăști, 17 (31).

Biblioteci, case de cultură, teatre, muzee și săli de spectacole

- Biblioteca documentară Batthyaneum — str. Bibliotecii, 1 (22).
 Biblioteca municipiului Alba Iulia — str. Ardealului, 4 (32).
 Casa municipală de cultură — str. Ardealului, 1 (33).
 Casa pionierilor — str. Decebal, 23.
 Muzeul de istorie — str. Mihai Viteazul, 12—14 (12).
 Teatrul de stat de păpuși — str. Andrei Mureșanu, 3 (36).
 Cinematograful « Columna » — str. Zorilor, 20 (34).
 Cinematograful « 23 August » — str. Ardealului nr. (33)

Parcuri, locuri de recreare

- Parcul « Eroilor » — piața Eroilor.
 Parcul « 1 Mai » — Piața 1 Mai.

Parcul « Cetate » — str. Mihai Viteazul.
Campingul — lângă Podul Mureșului, în cartierul Partoș.

Stadioane, ștranduri

Stadionul Unirea — str. Tudor Vladimirescu, 52 (40).
Ștrandul orașului — la Mureș—Ciugud.

Hoteluri, restaurante, bufete și alte localuri de alimentație publică

Hotelul « Apulum » — Piața 1 Mai, 1 (39)
Restaurantul și braseria „Apulum” — Piața 1 Mai, 1.
Restaurantul « Strugurul » str. Decebal, 5.
Bufetul « Corso » — Piața 1 Mai, 8.
Bufetul « Cetate » — Piața 1 Mai, 3.
Crama « Cetate » — str. Mihai Viteazul, lângă poarta a III-a a cetății (6).
Cofetăria « Alunița » — Piața 1 Mai, 11.

Oficiul poștale, gări, agenții de voiaj, turism

Poșta centrală — Piața Eroilor, 1 (35).
Gara C.F.R. — b-dul 6 Martie, 1 (37).
Gara mică (Alba Iulia—Zlatna) — str. Decebal, 10 (38).
Agenția de voiaj — Piața 1 Mai, 5.
Autogara (D.J.T.A. — telefon 1748) — str. Decebal, 7.
Agenția de turism — str. Ardealului, 2.

Trasee de autobuze

Traseul 1: Alba Iulia — Oarda de Jos.
Traseul 2: Alba Iulia — Bărbantș.
Traseul 3: Alba Iulia — Micești.
Traseul 4: Alba Iulia — Teleac.
Traseul 5: Alba Iulia — Pîclișa.
Traseele 6 și: circuit centru—cetate.

Notă. Pe toate traseele, autobuzele circulă între orele 5—23. Plecarea este la stația din Piața 1 Mai.

Traseul 7: centru—gară.
Traseul 8: Alba Iulia — Şeuşa.

Stații — taximetre

Piața 1 Mai (orele 6—22).

Telefoane de utilitate publică

Grupul de pompieri al județului Alba — telefon: 1212 și 1497.

Salvarea — telefon: 1313.

Autogara — telefon: 1748.

Agenția de voiaj — telefon: 1744.

Informații C.F.R.— telefon: 1550.

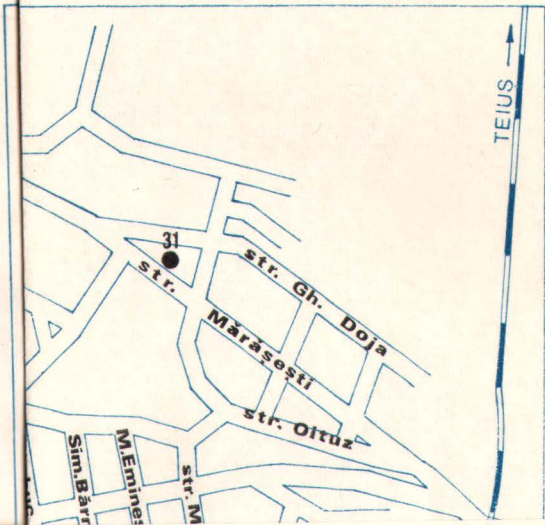
Farmacia de serviciu nr. 36 — telefon 1727.

BUCUREȘTI 1971
COLI TIPAR 1,250+0,750 PLANȘE FOTO

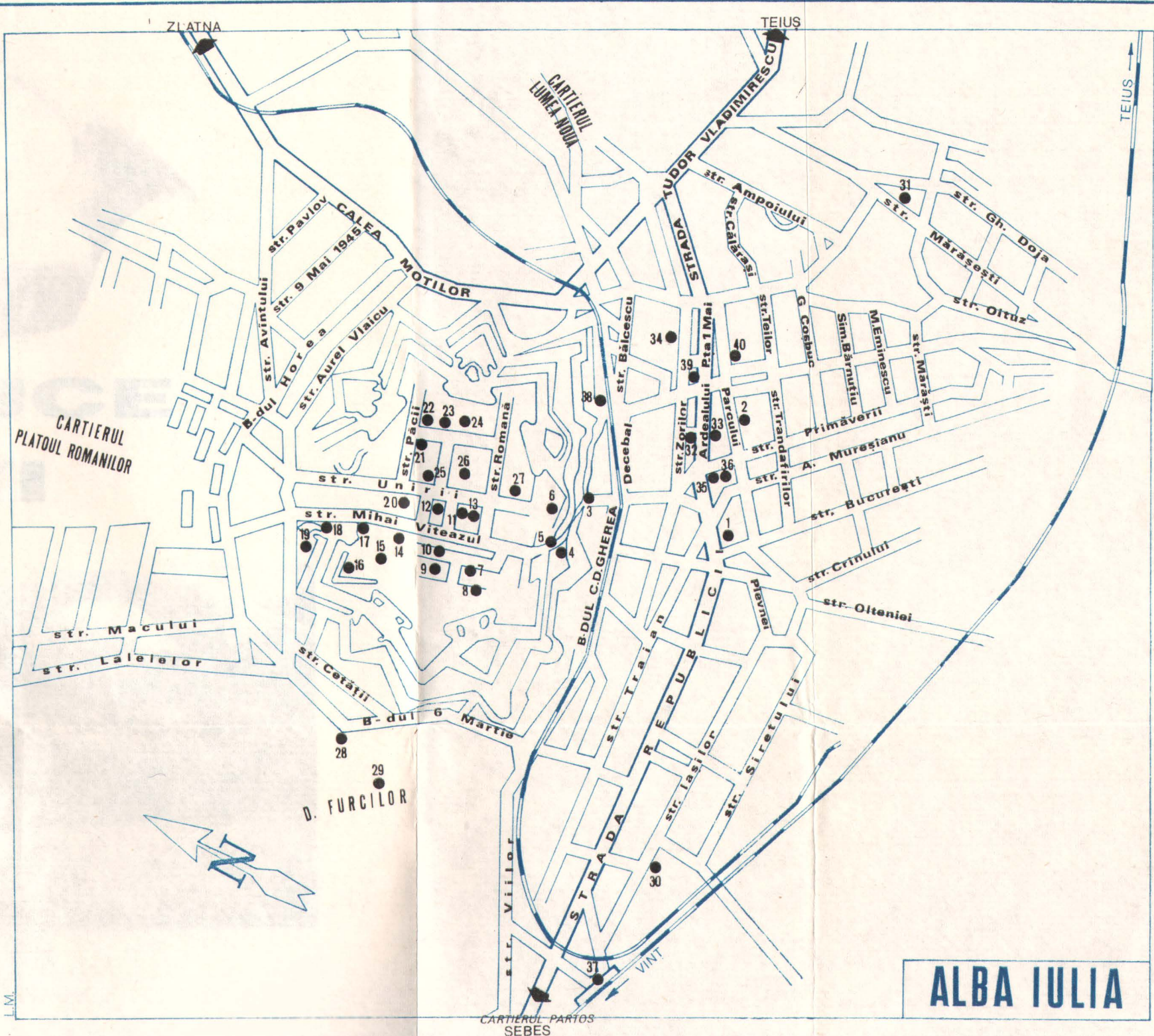


ÎNTRERINDEREA POLIGRAFICĂ
„ARTA GRAFICĂ” BUCUREȘTI,
CALEA ȘERBAN VODĂ NR. 133.
COMANDA NR. 1601





ALJUI ABJA



ALBA IULIA



În colecția "Mic îndreptar turistic"

au apărut:

Arad
 Bacău
 Baia Mare
 Băile Herculane
 Blaj
 Borsec
 Brașov
 Brăila
 București
 Buziaș
 Călimănești —
 Căciulata —
 Băile Govora —
 Băile Olănești
 Cîmpulung
 Cluj

Craiova
 Curtea de Argeș
 Deva
 Făgăraș
 Galați
 Iași (ed. II)
 Lacul Roșu
 Mediaș
 Oradea, Băile Felix și
 I Mai
 Piatra Neamț
 Pitești
 Ploiești
 Predeal
 Rădăuți
 Reghin
 Sibiu
 Sibiu (ed. II)

Sinaia
 Singeorz-Băi
 Slatina
 Slănic Moldova
 Slobozia — Amara
 Sovata
 Suceava
 Timișoara
 Tirgu Jiu
 Tirgu Mureș
 Turnu Severin
 Tușnad
 Valea Prahovei
 Vatra Dornei

În curs de apariție:

Lugoj
 Tîrgoviște