

D.M.A.S.I.

I
82

6432

BISTRIȚA





D.M.A.S.I

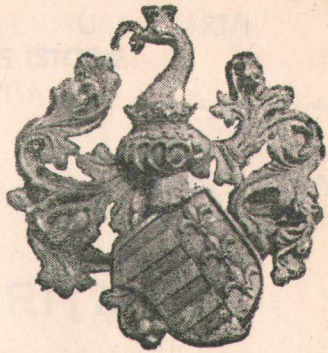
**DIRECȚIA MONUMENTELOR,
ANSAMBLURILOR
ȘI SITURILOR ISTORICE
BIBLIOTECA**

Cota cărții: *7.82*...

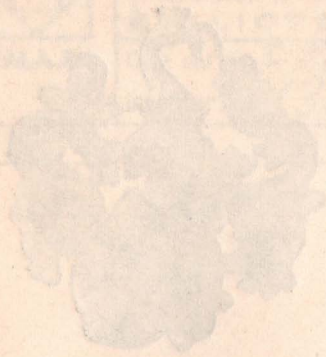
Inventar: *6132*...



16.325



16, 12 m



SFATUL POPULAR AL RAIONULUI
COMITETUL PENTRU CULTURĂ ȘI ARTĂ
MUZEUL DE ISTORIE
BISTRIȚA

DONATIA
PROFESOR ARHITECT
POMPILIU MACOVEI

BISTRIȚA

MIC INDREPTAR ISTORIC

CLUJ + 1967



inv. 6132

D.M.A.S.I.

BIBLIOTECA

6132

SEATUL POPULAR AL RAIONULUI
COMITETUL PENTRU CULTURA SI
MUZEUL DE ISTORIE
BISTRITA

ȘTEFAN DĂNILA

BISTRITA

MHC INDRERȚAR ISTORIC

CLUJ - 1987

5813 6880

DIN NEGURA VREMURILOR

CUVINT INTRODUCATIV

Concepută din dorința de a răspunde cerinței unanime a locuitorilor bistrițeni, cât și a numeroșilor vizitatori care fac un popas sau trec prin BISTRIȚA – de a avea la îndemână un mic îndreptar istoric al acestui oraș – lucrarea de față aduce o modestă contribuție la cunoașterea istoriei bătrânei noastre urbe.

Autorul

STEFAN DANILA

CUVINT INTRODUCIV

Concepte din domeniul de a răspunde cerințelor
unor locuitori distanți, și a numero-
șilor vizitatori care fac un popas sau trec prin
BISTRITA - de a avea la îndemână un mic îndreptar
istoric al acestui oraș - lucrarea de față aduce o
modestă contribuție la cunoașterea istoriei bătrânilor
noștri urbi.

Autorul

DIN NEGURA VREMURILOR

SCURT ISTORIC

În partea de nord a țării, așezat pe riul care-i poartă numele — orașul Bistrița poate fi zărit din depărtare.

Documentele arheologice adunate și păstrate cu multă grijă în muzeul din localitate: unelte de piatră, lame, topoare, răzuitoare, ceramică, arme și alte urme din așezări și necropole din epoca bronzului ca de pildă unelte, sulețe, lănci, urme de locuințe, monede și vase de tip dacic și roman aflate pe teritoriul orașului și în împrejurimi, la Slătinița, Livezile, Sărățel, Orheiul Bistriței etc., sînt tot atîtea mărturii și documente ale trecutului care atestă cu veridicitate faptul că strămoșii noștri — dacii și romanii — în aceste locuri, la adăpostul arcului carpat, își duraseră așezările lor, de-a lungul mai multor veacuri.

Cele mai vechi știri despre localitatea Bistrița se pierd în negura veacurilor. Numele actual al orașului are la origine cuvîntul slav **bistro** (repede), așa cum apele repezi se numesc de obicei „Bistrițe”. Numele așezării ca și alte elemente lingvistice presupun o conviețuire mai îndelungată a unor elemente slave cu populația autohtonă de origine dacoromană.

Situat la adăpostul munților Bîrgăului și la încrucișarea a două drumuri comerciale importante — primul drum trece prin pasul Tihuța spre capitala Moldovei, drum în curs de modernizare —, iar celălalt duce prin Rodna, pe Valea Someșului, spre Bucovina —, orașul Bistrița s-a dezvoltat treptat, devenind un

Important centru meșteșugăresc și negustoresc din nordul Transilvaniei.

Apariția orașului pare probabilă pe la sfârșitul secolului al XII-lea și începutul celui următor, eveniment legat și de colonizarea sașilor în Transilvania. Prin veacurile XIII–XIV Bistrița este amintită documentar ca făcînd parte din posesiunile regale ungare – „Fundus Regius”.

La 22 aprilie 1241, Bistrița a avut de suferit mult de pe urma invaziei tătarilor, după care numai cu greu se reface, fapt pentru care, numai în a două jumătate a sec. al XIII-lea, documentele amintesc, între alte orașe înfloritoare din Transilvania, orașul Bistrița.

Dezvoltarea meșteșugurilor cit și a comerțului grăbesc implicit și dezvoltarea orașului, fapt bine cunoscut cu deosebire în veacurile XIII–XIV și următoarele.

Din partea regelui Ungariei Ludovic de Anjou, Bistrița la anul 1353 primește dreptul de a ține tîrg anual de 15 zile în luna august, tîrg denumit în partea locului – „Bulgiul”. Tot în această perioadă, orașul primește sigilul propriu – un cap de struț cu

potcoavă în cloc – care simboliza, după vechea heraldică, indeletnicirile comerciale ale bistrițenilor. Acest lucru nu a fost dezmințit, mai ales că obiectele și în special cele de artă, erau lucrate din argint și aur cu multă iscusință de către meșteșugarii din Bistrița. Produsele aparținînd celor peste 20 de bresle – cunoscute în oraș – erau foarte mult solicitate pe piața din Transilvania și chiar și peste hotarele acesteia.

Pericolul otoman – ca și la Brașov, Sibiu, Sighișoara, Cluj, etc., – grăbește ridicarea zidurilor viitoarei cetăți a Bistriței. În scopul asigurării și întăririi graniței răsăritene a regatului maghiar, regele Ladislau Postumul, la anul 1452 dăruiește Bistrița, împreună cu cele 20 de sate din împrejurimi, lui Iancu de Hunedoara cu titlul de Comite Perpetuu. După acest eveniment, Iancu vine la Bistrița, luînd măsuri de construire a unei cetăți (castel), în partea de nord a orașului. Această lucrare a fost terminată destul de repede, adică în doi-trei ani.

Deoarece puterea semilunei se apropiase tot mai mult de hota-

rele țării, lăncu de Hunedoara – ca un bun cunoscător și excepțional strateg – este chemat să facă față acestei situații. Urmașul lui Huniade, ca stăpîn al orașului, rămîne Mihail Szilágyi – om urit de popor, despotic, crud, care a provocat răzvrătirea orășenilor și țăranilor din anul 1457–1458, răzvrătire în cele din urmă crunt reprimată.

Matei Corvin, în dorința de a pune capăt nemulțumirii masei orășenești, vinde orașului Bistrița „cetatea” lui Huniade, pentru suma de 6.000 galbeni. Aceasta este demolată în scurtă vreme (1464), luîndu-se măsuri grabnice de fortificare a întregului oraș. Săpăturile arheologice executate de către Muzeu în 1962 au identificat, în Piața Petru Rareș, urmele zidurilor fostei cetăți a lui Huniade.

În jurul anului 1484, prima fază a fortificațiilor orașului Bistrița pare a fi încheiată. Sînt terminate o serie de ziduri, turnuri, bastioane, mai multe porți, ca cea a Lemnelor, situată în partea de răsărit a orașului. În fața acestei porți oștile moldovene, în frunte cu voievodul Petru Rareș, în iarna lui 1542,

trimit solie în oraș, după care voievodul moldovenean este primit în cetate și ospătat, întărindu-și, prin aceasta, raporturile de suzeranitate asupra orașului – drepturi primite din partea lui Ioan Zápolya, încă de la 1529. În partea de sud-vest a orașului este construită poarta Ungurească – iar în partea de vest, poarta Spitalului, ce-și primise denumirea după spitalul care era în apropierea ei, documentat fiind ca existînd în anul 1293 în oraș. De asemenea, sistemul de fortificații este completat cu o serie de șanțuri și valuri de apărare.

După un veac și mai bine de la începerea primelor lucrări de fortificații – 1465 – Bistrița avea în total peste 18 turnuri și bastioane, precum și un întreg sistem de șanțuri și valuri de apărare. Urmele unui astfel de șanț și val se pot observa și azi în Parcul orașului. Astfel Bistrița devine unul dintre cele mai puternice orașe fortificate din nordul Transilvaniei.

În anul 1475, Matei Corvin sprijinind pe bistrițeni la construcția cetății, le cedează Valea Rodnei împreună cu satele aparținătoare, trecîndu-le sub ju-

risdicția magistratului orașului Bistrița, pînă la anul 1762, cînd a luat ființă Regimentul II de graniță năsăudean. Astfel mai multe secole de-a rîndul, istoria Năsăudului și a Văii Rodnei, este strîns legată de evenimentele și istoria puternicei cetăți a Bistriței.

În a doua jumătate a sec. al XVI-lea, Bistrița cunoaște o largă dezvoltare economică. În Piața Centrală, se înalță o serie de construcții comerciale specifice epocii. Amintim dintre acestea complexul de 13 clădiri cu arcade, numite „Sugălete”. Tot în această epocă este înălțată catedrala gotică, al cărei turn, înalt de aproximativ 75 m, era folosit în acea perioadă ca mijloc de pază, observație și alarmă. De cîte ori dangătul clopotului din turn a dat semnalul apropierei unor pericole ce amenințau cetatea, de cîte ori în bezna întunerecului, sau la lumina lunii, apărătorii cetății se îndreptau în grabă prin pasajele înguste spre turnuri, pe ziduri, la adăpostul crenelelor, să înfrunte atacurile dușmanilor! Este cazul atacului trupelor lui Basta de la anul 1602, cînd tunurile, așezate

în pădurea „Codrișor”, au produs mari stricăciuni zidurilor cetății, timp în care populația orașului era decimată de o groaznică ciumă. De asemenea, aceste fortificații – care, în caz de apărare și refaceri, erau în seama diferitelor bresle – au fost mărturie asediului oștilor curuțești de la 27 iunie 1704, cînd cetatea asediată fiind, este silită a se preda curuților. Trecerea de partea curuților a țărânimii iobage de pe Valea Birgăului este un fapt istoric cunoscut care, însă a fost scump plătit datorită cruntelor represalii aduse de magistratul Districtului împotriva celor răsculați, după înfringerea răscoalei.

Nenumărate sînt documentele vremii, care vorbesc despre legăturile economice, comerciale și politice ale bistrițenilor cu Moldova, legături care se intensifică, cu deosebire în sec. XV, XVI. Din Bistrița își duceau domnii Moldovei meșteșugari, constructori, pietrari, etc., fapt ce confirmă calitatea și trînicia lucrărilor realizate de bistrițeni. La 16 mai 1529, Petru Rareș cere locuitorilor orașului pietrari pentru întărirea Cetății Neamțului.

Se pare că unul din acești pietrari este Ion Zidarul, a cărui casă în stilul epocii se păstrează încă în Piața Centrală a orașului, fiind unul din monumentele arhitecturale de seamă de la începutul sec. XVI-lea. Mai târziu, pîrcălabul Sucevei cere 90.000 de cuie pentru șindrila, necesare Cetății de Scaun a Moldovei. Tot din Bistrița, Petru Schiopul își duce un medic (1574), iar Aron Vodă trimite depeșă primarului bistrițean – Ion Budachi – anunțînd apropierea pericolului tătărăsc (9 iulie 1594). Acest fapt denotă că, pe lîngă legăturile economice și comerciale, o deosebită importanță aveau și legăturile politice dintre orașul Bistrița și Moldova.

Răscoalele țărănești de la 1437 și 1514 trezesc la luptă masele de iobagi pentru înlăturarea exploatării feudale. Aceste răscoale iau o mare amploare, cu deosebire în veacul al XVIII-lea și în decursul celui următor, cînd întreaga Transilvanie este cuprinsă, de la un capăt la altul, de iureșul luptei pentru libertate.

În noiembrie 1763, la **Salva-Năsăud**, se încheie revolta de pe „Mocirlă”, prin executarea sen-

tinței de condamnare la moarte „prin fringere cu roata de sus în jos, iar corpul să fie legat de roată”... pentru instigații la revoltă și nesupunere a țăranelor lui Tănase Todoran din Bichigiu, în vîrstă de 120 ani. Odată cu Todoran, au mai fost executați, prin spînzurătoare, încă alți trei țărani. Corpurile lor au rămas expuse mai mult timp pe locul execuției.

De asemenea, răscoala de la 1784 condusă de Horea, Cloșca și Crișan, precum și evenimentele legate de revoluția de la 1848, au avut repercusiuni și la Bistrița. Trecerea succesivă a orașului, cînd în stăpînirea oștilor maghiare cînd în cea a armatelor imperiale este urmată de numeroase represalii. În iunie 1849, trupele revoluționare, în frunte cu generalul Iosif Bem, după lupte grele, reocupă Bistrița, însă pentru scurt timp, deoarece revoluția în Transilvania era pe cale de a fi înăbușită de către armatele imperiale austriece, ajutate de către cele țariste. Astfel, se încheie încă un episod din frămîntata istorie a bătrînei urbe Bistrița.

* * *

Veacurile s-au scurs, iar din complicatul sistem de fortificații pentru apărare, au rămas doar câteva fragmente din zidurile fostei incinte, situate în străzile M. Kogălniceanu, Ecaterina Teodoroiu, Piața Petru Rareș etc. Un singur turn mai dăinuiește, acela al „Dogarilor” care a înfruntat veacurile, păstrând amintirea breslei căreia aparținuse și care continuă să stea de strajă timpului . . .

În centrul orașului, în afară de bătrîna și monumentală catedrală, important monument de arhitectură ce datează de la începutul celei de a doua jumătăți a veacului al XVI-lea (1563) — te întîmpină, de la prima vedere, clădirea Sfatului popular orașenesc, numită în trecut „Domus Consistorialis”, centru administrativ al Districtului Bistrița, sediul celor 100 diregători (centumviri) și 12 jurați. Această clădire restaurată în decursul anilor, adăpostește azi Sfatul popular al orașului Bistrița.

În partea de nord a Pieții Centrale, te întîmpină clădirile cu arcade denumite „Sugălete”, un complex de 13 case construit într-o perioadă de prosperitate

economică a orașului. Bistrița, cu deosebire în sec. al XV-lea — XVI-lea, joacă un rol important pe plan economic, fapt ce se caracterizează prin dezvoltarea comerțului în general și a celui de tranzit în special. Așa se explică construcția unor importante clădiri — ca cele de mai sus —, clădiri ce serveau ca loc pentru desfacerea și depozitarea diferitelor mărfuri, ce veneau fie din occident, fie din orient.

De asemenea, se remarcă o serie de clădiri ale meșteșugarilor, ca cea din str. Dornei nr. 5, denumită „Casa Argintarului”, monument de arhitectură din prima jumătate a sec. al XVI-lea, care păstrează amprenta epocii, precum și însemnele breslei aurarilor, căreia probabil aparținuse. Această clădire în curs de restaurare, în viitorul apropiat va adăposti o parte din bogata colecția a Muzeului bistrițean.

În partea de est a orașului, un monument arhitectural de seamă este biserica ortodoxă (fostă a minorităților) care datează din a doua jumătate a sec. al XIII-lea fiind unul dintre cele mai vechi monumente din oraș. Alături de

aceasta se află clădirea fostă mănăstire a franciscanilor, care în prezent adăpostește colecțiile muzeului din localitate.

Vizitatorul care face o plimbare prin sălile de expoziție ale muzeului, poate lua cunoștință cu mai multă ușurință de istoria Bistriței din trecut și cea de azi, istoriei care se scrie sub ochii noștri, datorită marilor transformări revoluționare ale clasei muncitoare, pentru un trai mereu mai bun.

După 23 August 1944, urmările nefaste ale războiului încep a fi înlăturate. Viața își începe cursul normal, înlăturînd vălul orînduirilor trecute, prin munca pașnică și hotărîtă a poporului.

Ațiunea de refacere a diferitelor ateliere și întreprinderi se desfășoară cu febrilitate. Fabrica de sobe ceramice și-a dezvoltat mult capacitatea de producție față de 1938. Cahlele bistrițene – datorită calității lor – sînt căutate și peste hotare. Prin reutilizarea unor fabrici, ca cea de piine și marmeladă, precum și prin construirea unor noi întreprinderi cu utilaj modern, producția alimentară locală se

bucură de o largă apreciere din partea consumatorilor.

În acest timp s-a dezvoltat mult comerțul de stat cît și cel cooperatist-meșteșugăresc. Produsele meșterilor cojocari și pielari – aparținînd Cooperativei „Unirea” – au fost prezentate la diferite expoziții regionale și republicane, obținînd frumoase premii, multe din aceste obiecte fiind achiziționate peste hotare.

Prin munca orășenilor s-a refăcut uzina electrică – azi conectată la sistemul energetic național. S-au asfaltat o serie de străzi și piețe din centru cît și de la periferia orașului. Noile construcții din Piața Centrală, strada Teilor, B-dul Republicii și altele, sînt mărturii grăitoare că vechiul oraș medieval Bistrița renaște. Noul prinde viață și aici, ca peste tot în țara noastră.

Nu pûtem trece cu vederea noile întreprinderi, care prind viață în cadrul orașului nostru. Este vorba de construcția noii fabrici de lactate, situată în partea de est a orașului, care a fost dată parțial în funcțiune în cursul anului 1967. Fabrica va avea o capacitate de prelucrare a peste 100 mii litri lapte zilnic. Procesul de

producție va fi în bună parte automatizat. Această fabrică va fi unul din cele mai mari obiective industriale de acest gen din țară.

În scopul realizării sarcinilor trasate de către cel de-al IX-lea Congres al Partidului Comunist Român, privind extinderea sectorului industrial și în centrele unor raioane cu o economie prevalent agricolă și forestieră — printre care se citează și Bistrița — sînt în curs de definitivare proiectele unor obiective industriale, privind prelucrarea fructelor, a lînei, lemnului ș. a.

De asemenea, pentru satisfacerea nevoilor mereu crescînde privind transporturile de călători și de mărfuri, în cursul anului 1966 a fost dată în folosință stația de alimentare și întreținere auto — nou construită — cu o capacitate de peste 300 mașini, situată în partea de vest a orașului, în apropierea căreia a fost de asemenea dată în funcțiune noua stație de alimentare cu benzină, construcție de tip ultra-modern.

Alte lucrări de îmbunătățire a alimentării cu apă a orașului sînt în curs de executare. Este

vorbă de construirea unor puțuri absorbante în apropierea râului Bistrița, de unde, printr-un sistem de pompare, apa va fi trimisă în rezervoare speciale de alimentare, lucrări care se cifrează la peste trei milioane lei.

Pentru îmbunătățirea parcului de locuințe confortabile, se vor realiza treptat noi complexe de clădiri în viitorii ani.

Progrese importante s-au obținut și în domeniul social-cultural prin amenajarea unei serii de localuri de școli, precum și construcția unor noi localuri, cum este cel din strada Viișoarei, care a intrat în funcțiune la 1 septembrie 1964. Numai în oraș funcționează, în prezent, 2 școli medii și 8 școli generale cu peste 5000 elevi, în afara liceelor tehnice și școlilor profesionale cu un număr de peste 1500 elevi.

Amenajarea Casei de cultură situată în parcul orașului și dotarea ei cu utilaje moderne, poate satisface în prezent cele mai exigente cerințe de prezentare a unor spectacole la un înalt nivel tehnic și artistic. Biblioteca centrală cu cele peste 70 mii volume puse la îndemîna oamenilor muncii, Centrul docu-

măntar medical cu o bibliotecă valoroasă de specialitate, Muzeul de istorie cu interesanta colecție de peste 12 mii obiecte muzeale etc. — sînt tot atitea dovezi despre sprijinul larg acordat ridicării pe o treaptă tot mai înaltă a nivelului de trai material și cultural al oamenilor muncii.

Călătorul care poposește azi în orașul Bistrița, făcînd o plimbare pe străzile lui curate și bine întreținute, observă că alături de vechi portaluri medievale, cu chenare din piatră — unele avînd anul construcției — apar vitrine noi și spațioase, în care se oglindesc produsele industriei noastre socialiste. Vechiul cu noul se îmbină într-un tot armonios, scaldat în reflexele strălucitoare ale neonului.

Împrejurimile orașului apar de asemenea încîntătoare: plantații întinse și grădini cu pomi fructiferi, aparținînd Gospodăriei agricole de stat și Cooperativei agricole de producție. De asemenea, Institutul de cercetări hortiviticole, situat la nord-est de oraș, are însemnate terenuri experimentale ce se întind pînă aproape de Cetate (Burgh 680 m), de unde se deschide fru-

moasa priveliște a întregului oraș. Cînd te afli sus pe cetate, se pare că vezi pîrcălabii lui Petru Rareș, care poposeau aici, trimițînd solie în oraș pentru plata dărilor!

În spre nord, ochiul cuprinde în zare satele: Tărciu, Cepari, Dumitra, ascunse în umbra dealurilor acoperite cu pomi fructiferi și viță de vie, iar spre răsărit, poți cuprinde într-o largă panoramă întreaga Vale a Birgăului, străjuită la nord de muntele Heniu (1614 m), la poalele căruia se află localitatea Prundul Birgăului, cu una din cele mai vechi fabrici de hîrtie din țară. La sud de aceasta se proiectează în zare Munții Călimani de origine vulcanică, în apropierea cărora se află minunata stațiune climaterică Colibița, înconjurată de frumoase păduri de brad și poieni ademenitoare. Amintim că în prezent se fac lucrări de îmbunătățire și amenajare a acestei stațiuni.

Din Parcul orașului, dacă treci apa Bistriței, îți apare în față dealul Codrișor, cu minunata pădure de stejar care oferă doritorilor de excursii clipe de recreație, reconfortare și odihnă.

Spre apus, la numai 5 km, se află suburbia Vișoara, legată de oraș printr-o linie de autobus, pusă în funcție încă din 1956. De aici provin renumitele vinuri „Steinger”, denumite astfel după scul pietros unde se cultivă această viță de vie.

La numai 16 km pe șoseaua Bistrița-Teaca, în satul Herina, se află una din cele mai vechi biserici din Transilvania. Probabil că această biserică, construită în stil romanic, de mai multe ori restaurată, a fost clădită la sfârșitul primei jumătăți a sec. al XIII-lea, atestată documentar în anul 1246.

Situat în centrul unei zone turistice – turism cu largi perspective în viitor –, orașul Bistrița devine cu fiecare zi un important punct de atracție pentru iubitorii de excursii.

Trecând prin pasul Bîrgăului, în apropiere de Tihuța și în dreapta șoselei naționale, într-o poiană se află un monument al naturii „Regele Brazilor”, molidul candelabru, unanim respectat pentru frumusețea sa. În continuare, drumul duce spre Piatra Fintinelelor, pitorească așezare

de munte, unde împrejurimile oferă călătorului priveliști de neuitat. În apropiere – la Poiana Stampei – se află una din cele mai mari turbării din țară, situată la o altitudine de aproape 1.000 metri. De aici drumul coboară treptat în spre răsărit, către cunoscuta stațiune balneo-climaterică Vatra-Dornei.

La nord de Bistrița, peste „Dealul Tîrgului”, pe o șosea nu de mult modernizată, treci în „Țara Năsăudului”, prin satul în care s-a născut Ion al Glanetașului – și, unde în prezent se află Casa memorială a marelui romancier Liviu Rebreanu. Trecînd prin Năsăud – important centru românesc, cu vechi și bogate tradiții culturale – apucînd pe valea Someșului Mare în sus, șerpuiind, drumul urcă mereu, paralel cu apa cristalină a Someșului pînă ajunge la frumoasa stațiune balneo-climaterică Sîngeorz-Băi. De aici în zare, te chiamă, din nou, la drumeție virful Ineului (2280 m), de unde ochiul poate cuprinde în îndepărtarea zărilor albastre măriștea codrilor de brad, ce se pierd în ceață, precum și numeroasele așezări omenești situate de-a

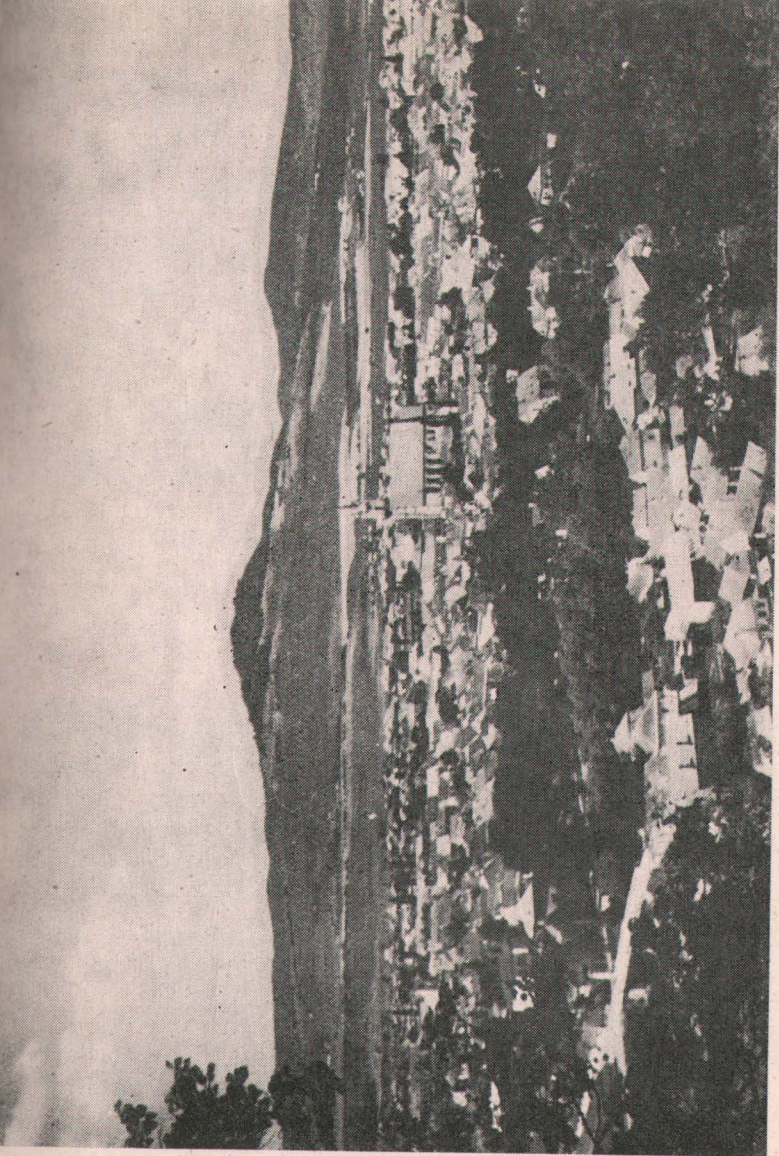
lungul văilor și apelor ce se scaldă în razele strălucitoare ale soarelui.

Bistrița, cu nenumăratele sale vestigii ale trecutului, cu tot ce e nou, cu împrejurimile ei felurite, cu primăveri pline de mi-

reasma pomilor înfloriți, cu veri ademenitoare la adăpostul Munților Birgăului, cu toamne târzii . . cu cer senin și cu rod bogat, cu oameni harnici și ospitalieri, devine – sub ochii noștri – din ce în ce mai atrăgătoare.

Sim - 6/32



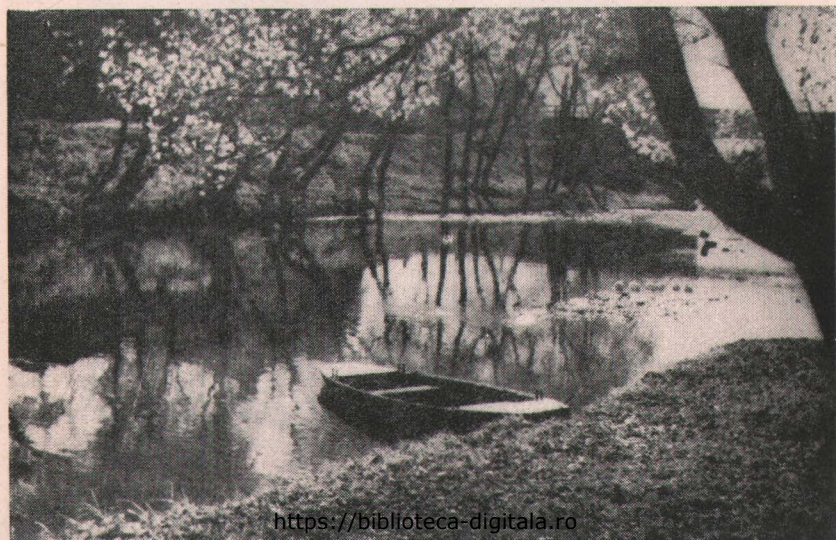


Orașul Bistrița, văzut de pe dealul Codrișor (Schifferberg)

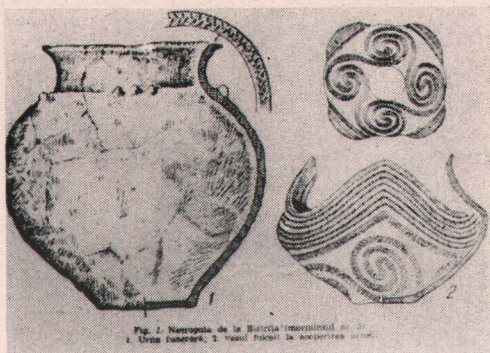


Partea de est a oraşului, văzută din turnul bisericii – în zare se proiectează Munţii Birgăului.

Apa Bistriţei – martora milenară a aşezării.



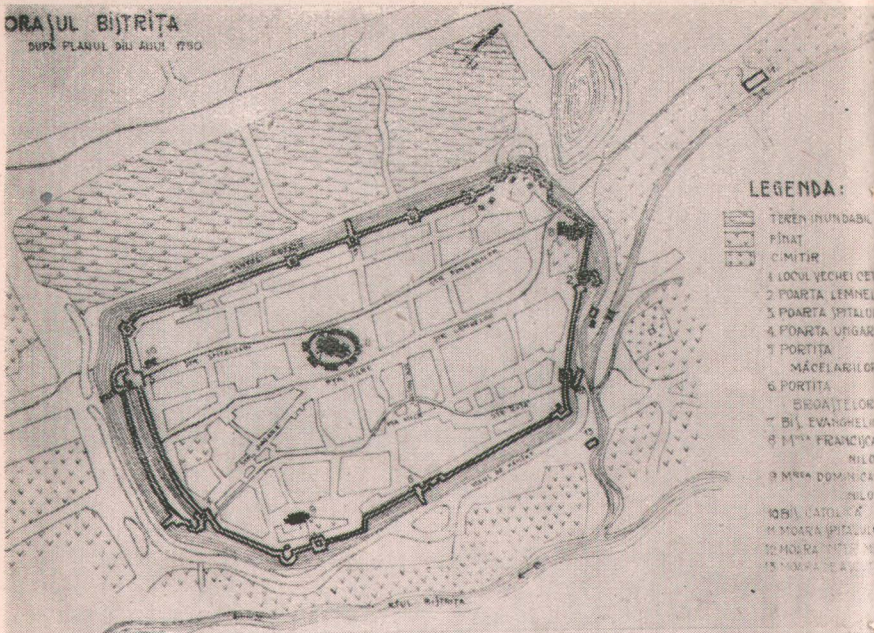
Urnă funerară
din epoca bronzului,
descoperită
pe cetate — Burg —
în anul 1959.



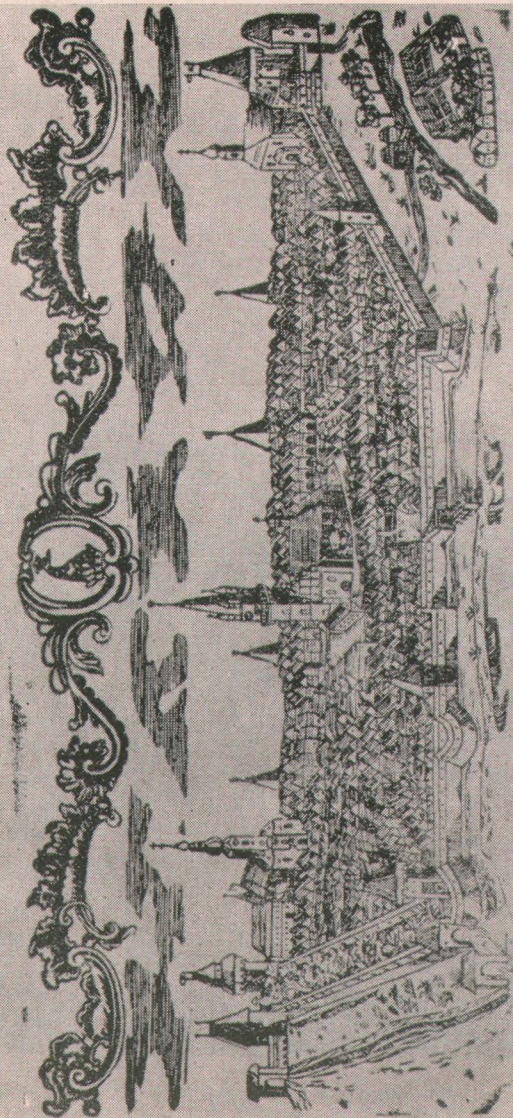
Ceașca dacică,
descoperită
în castrul roman
de la Orheiul
Bistriței.



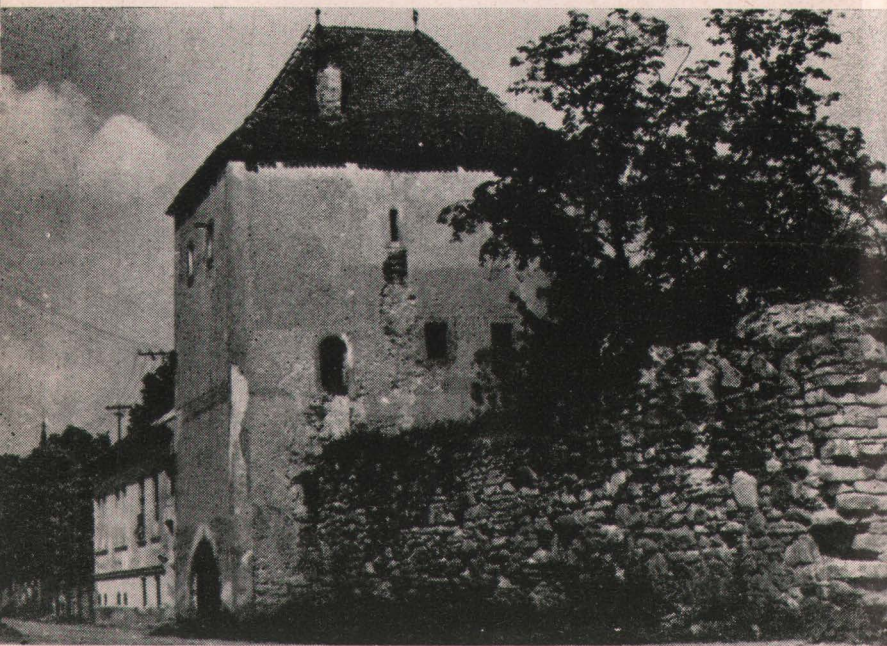
ORAȘUL BIȘTRIȚA
 DUPĂ PLANUL DIN ANUL 1750



Planul vechii cetăți a Biștritei (1750).



Bistrița medievală, cu cele 18 turnuri și bastioane pentru apărare (jum. II a sec. XVIII).



Turnul Dogarilor și un fragment din zidul fostei incinte, construit în a doua jumătate a sec. al XV-lea.



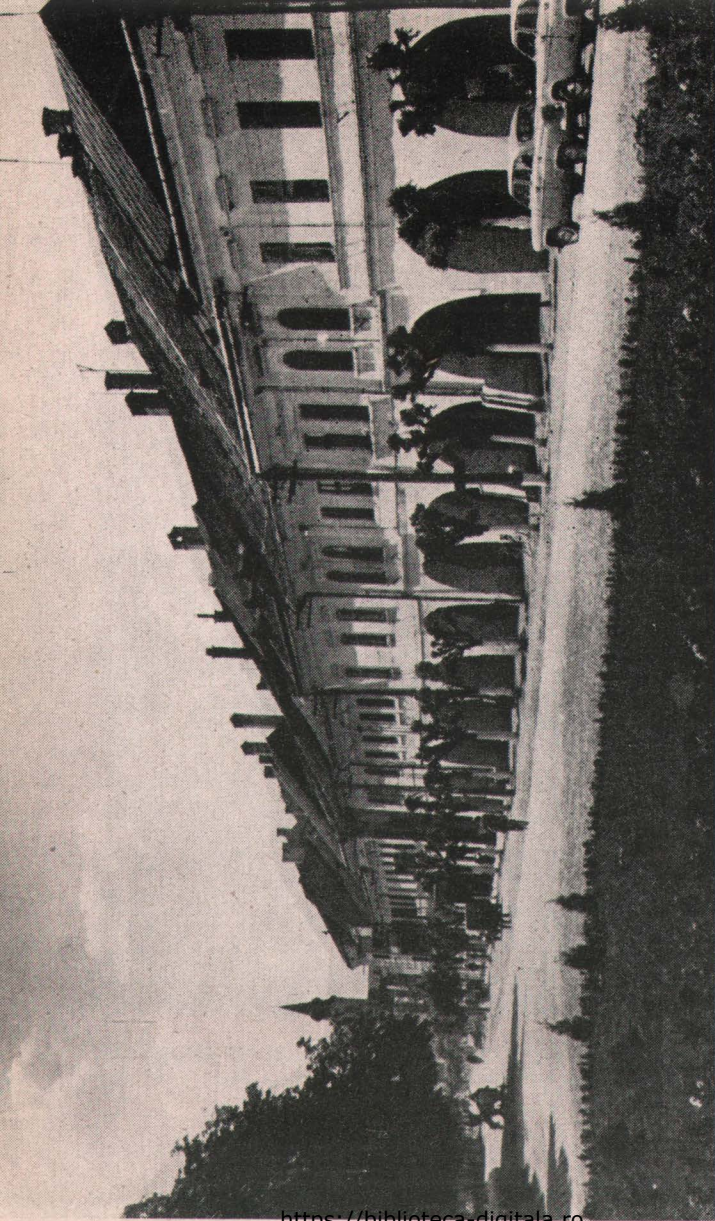
Poarta Lemnelor (Holtzthor), demolată în 1862–1863.



Casa Argintarului din str. Dornei nr. 5, monument de arhitectură de la începutul Renașterii.



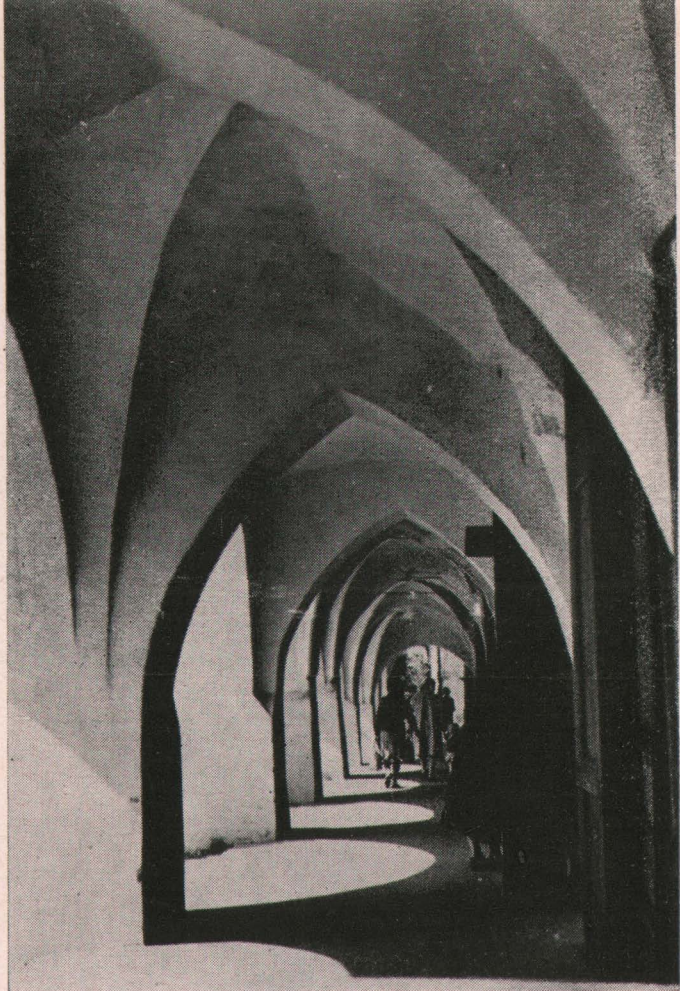
Biserica ortodoxă (fostă a minorităților), important monument de arhitectură din a doua jumătate a sec. al XIII-lea (cel mai vechi monument arhitectural din oraș).



„Sugălete”, complex arhitectonic din sec. XV–XVI, format din 13 clădiri cu arcade.



„Sugălete”, vedere dinspre sud.



„Pe sub arcade“ (Sugălete, interior).



Ancadrament din piatră din anul 1480 – în Piața Centrală.



Fragment din zidul cetății (in str. 23 August), datind de la sfîrșitul sec. al XV-lea.



Stema orașului Bistrița de la începutul celei de a doua jumătăți a sec. al XIV-lea, reprezentînd un struț cu potcoavă în cioc, simbol al comerțului.



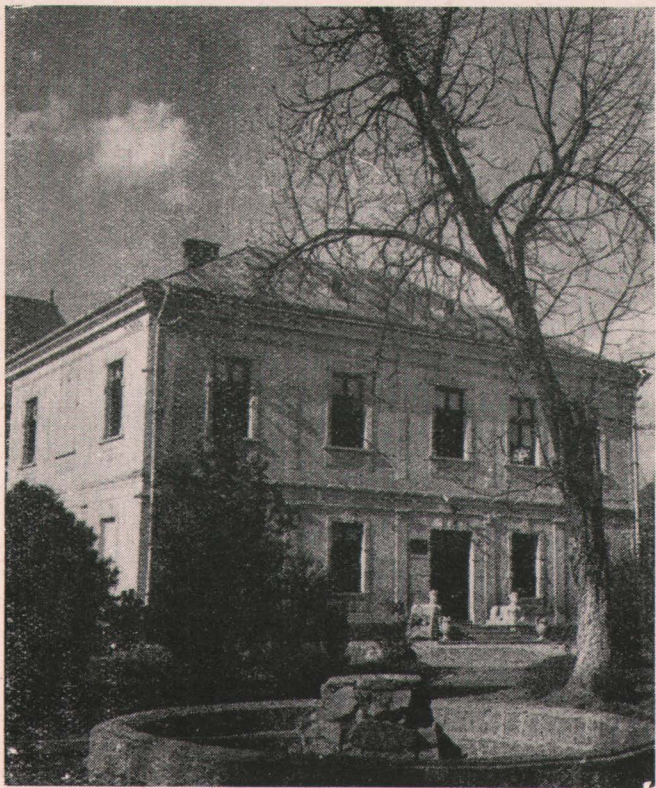
Piața Centrală – clădiri de la sfârșitul sec. al XIX-lea.



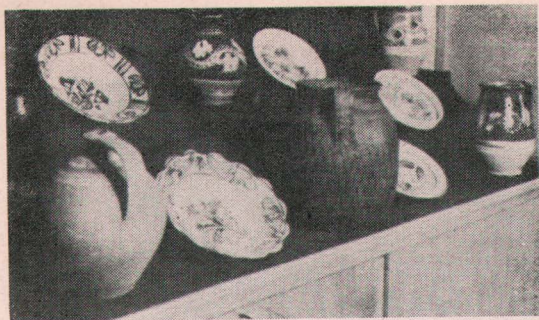
Biserica evanghelică, monument de arhitectură din a doua jumătate a sec. al XVI-lea (1560–1563).



Clădirea Sfatului popular al raionului Bistrița, construcție de la sfârșitul sec. al XIX-lea.



Muzeul de istorie. Construcție de la sfârșitul sec. al XVI-lea, cu modificări ulterioare.



a) Ceramică românească de pe Valea Birgăului.



b) Aspect din expoziția muzeul bistrițean.



În vizită la muzeu – formația corală a căminului cultural din Bistrița Birgăului.



Vedere generală din str. Teilor, cu clădiri de la sfârșitul sec. al XIX-lea.



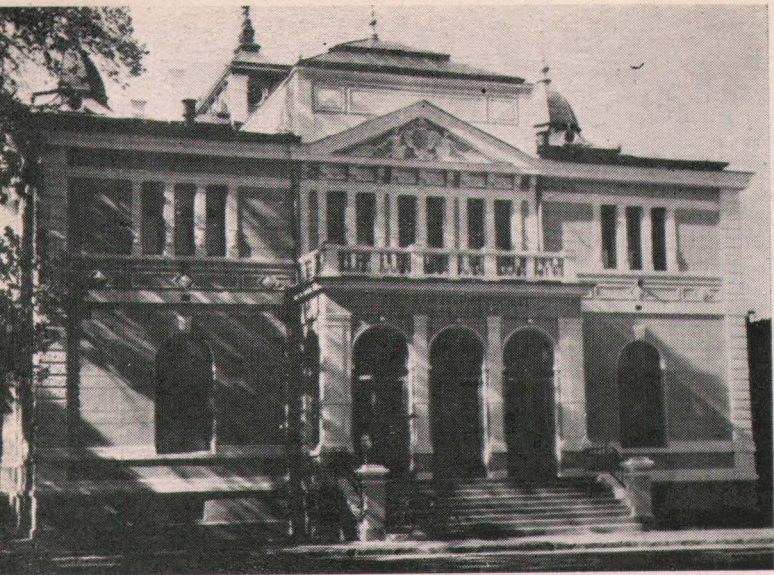
Altă vedere generală
din str. N. Titulescu,
cu clădiri din sec.
XVIII-XIX.



Spre centrul oraşului.

Clădirea Liceului nr. 1 de pe B-dul Republicii, construcţie datind de la începutul sec. al XX-lea.





Casa de cultură din Parcul oraşului, construită alături de vechiul val al cetăţii.



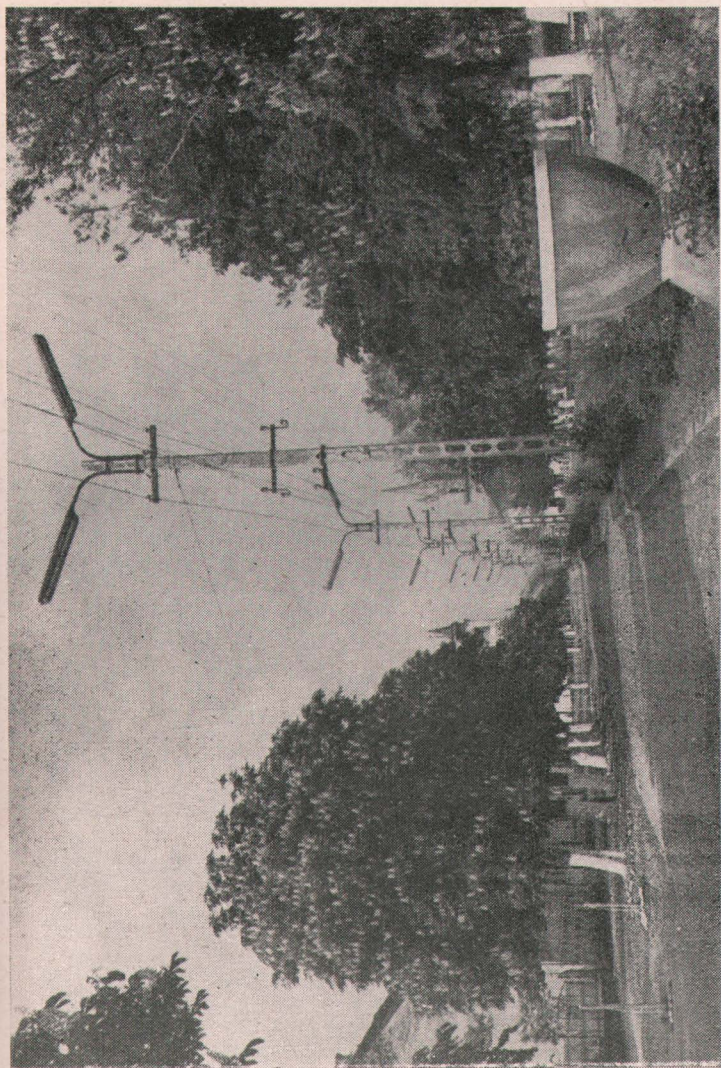
Biblioteca raională
din str. Gării.



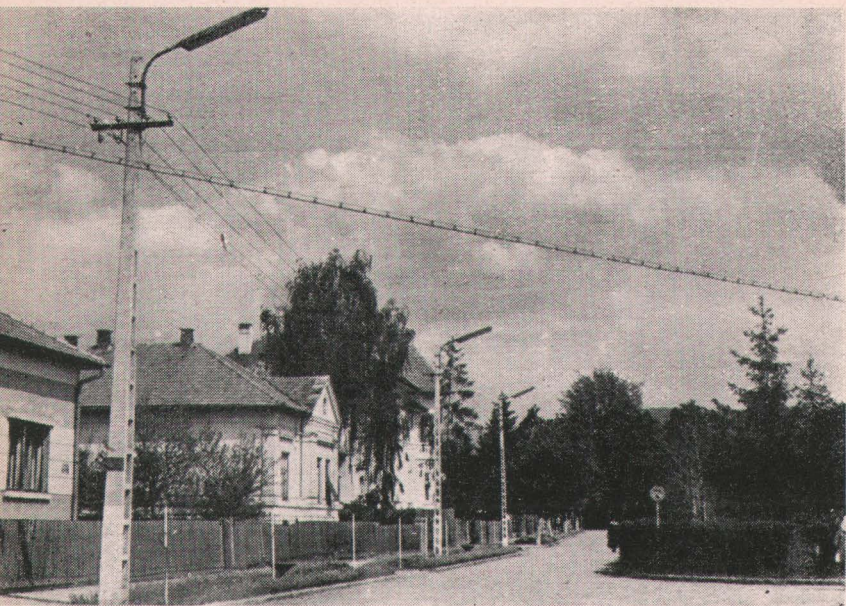
Banca Națională a R.S.R., Filiala Bistrița; construcție de la începutul sec. al XX-lea.



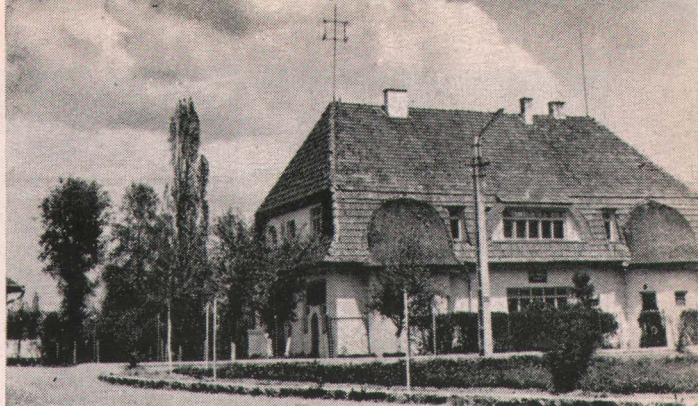
Palatul Poștei, clădire de la sfârșitul sec. al XIX-lea, ridicată pe locul fostei porți de vest a cetății.



Vedere generală de pe B-dul Vișoarei - alee cu castani.



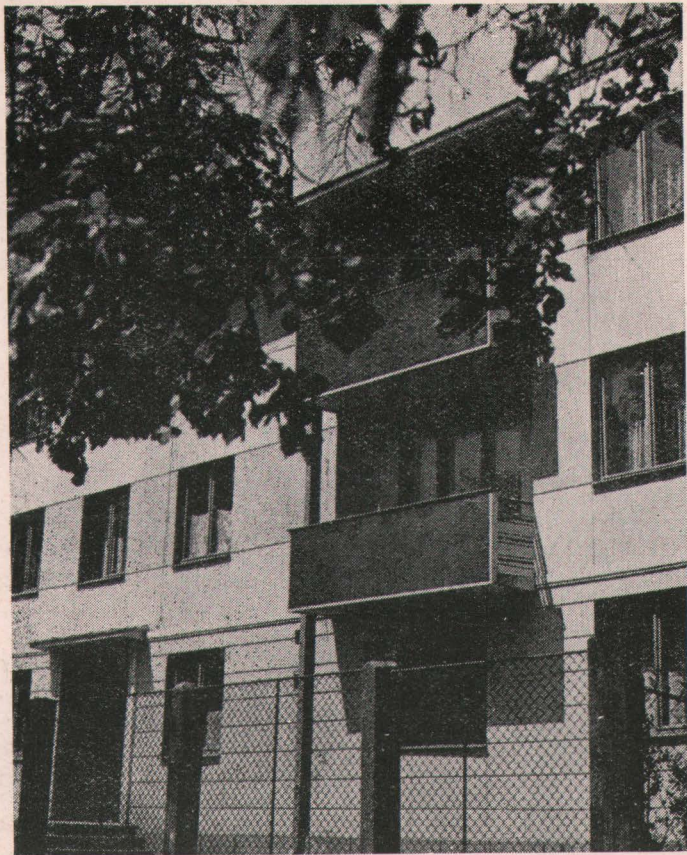
Pe alei – spre cartierul vilelor.



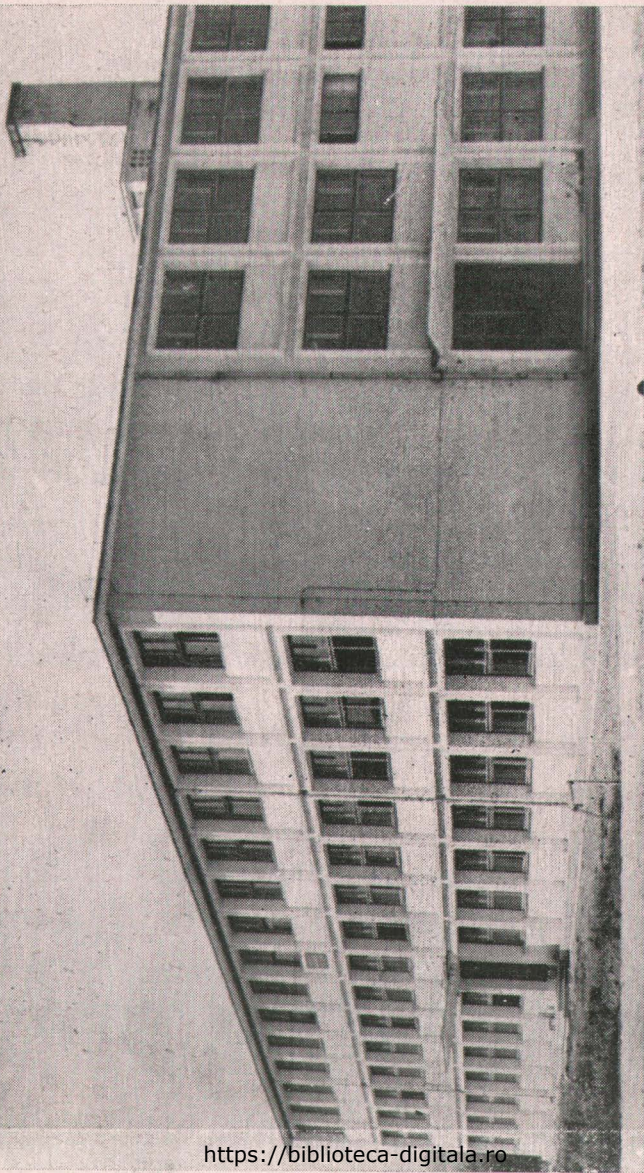
Casa pionerilor.

Noi locuințe muncitorești în str. 1 Decembrie.

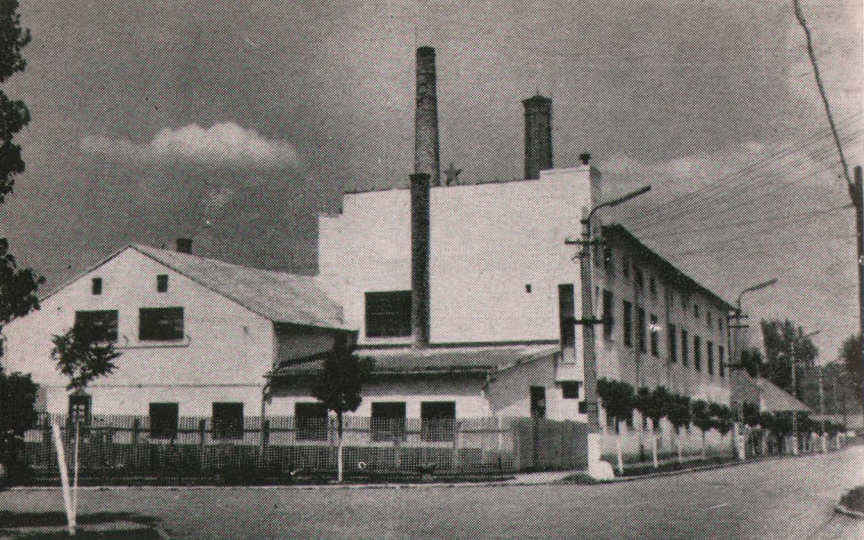




Pe B-dul Republicii, apar noi locuințe muncitorești.



Zi de zi sînt create condiții din ce în ce mai bune pentru dezvoltarea învățămîntului — noul local de școală de pe B-dul Viișoarei.



Cahlele bistrițene sînt cunoscute și peste hotarele țării — Fabrica de sobe ceramice Bistrița.

Noua fabrică de produse lactate, important obiectiv al industriei alimentare.





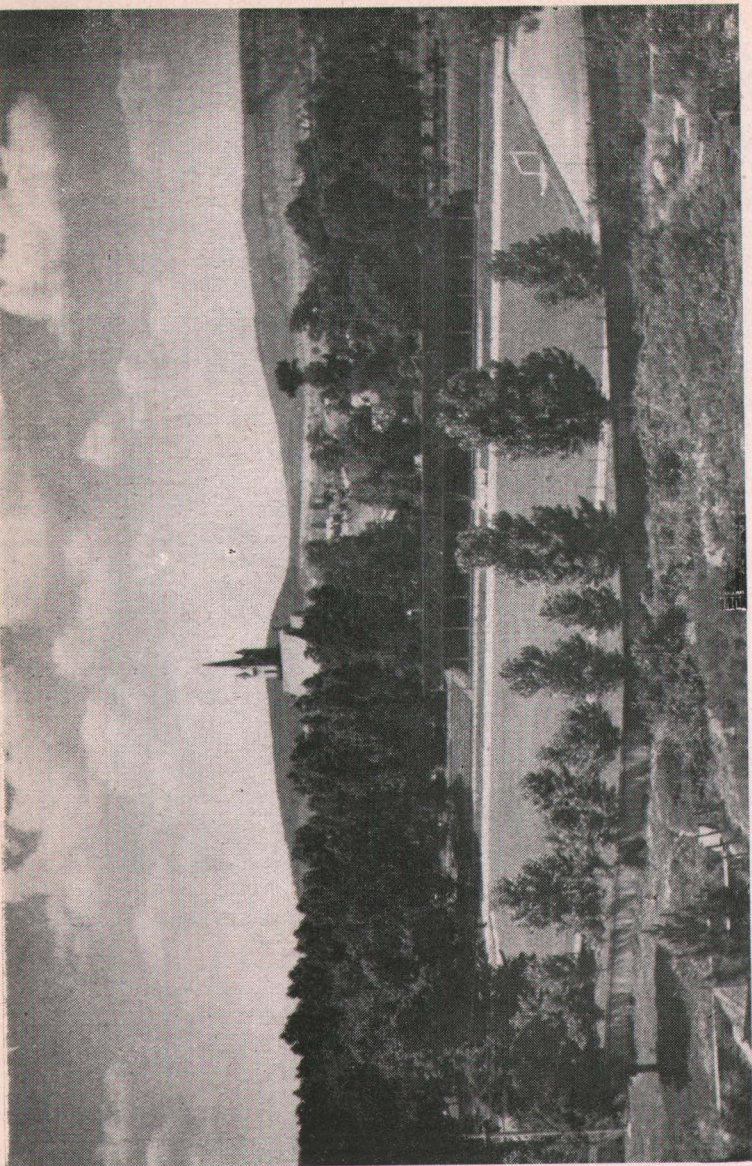
Noul magazin cu autoservire ridicat în centrul vechiului oraș.



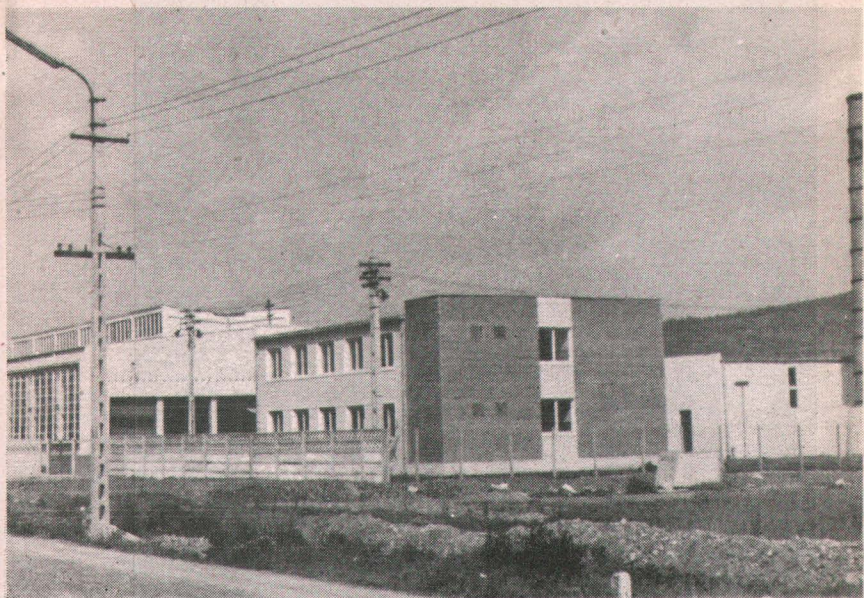
Bistrița este cunoscută ca un oraș cu vechi tradiții meșteșugărești – noul complex al Cooperativei „Unirea” din str. 23 August.



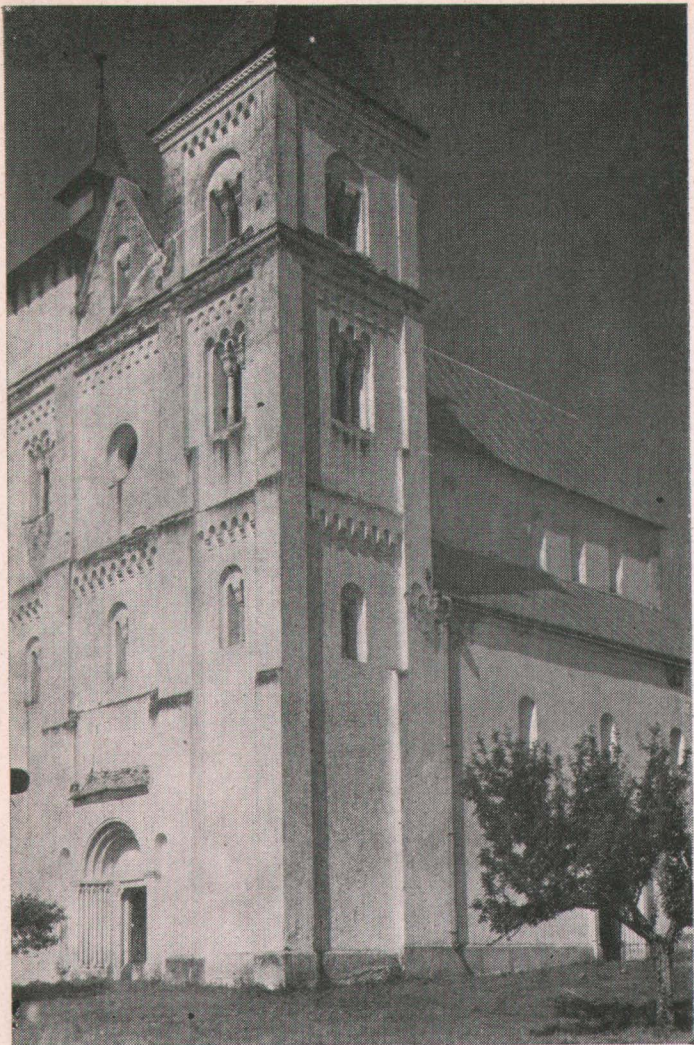
Statuia poetului Andrei Mureșanu, autorul imnului revoluției de la 1848, operă a sculptorului C. Medrea.



Stadionul din Parcul oraşului, al doilea ca mărime (din regiune) după stadionul din oraşul Cluj.



Noua stație de întreținere auto, situată în partea de vest a orașului.



Biserica din Herina – detaliu turn și fațadă – important monument de arhitectură în stil romanic, din prima jumătate a sec. al XIII-lea.

In stațiunea climaterică Colibița.



Privești din Colibița.





Port popular românesc de pe Valea Șieului.



Port popular săsesc din împrejurimile Bistriței.

BIBLIOGRAFIE

- Crișan I. H. și
Dănilă Șt.,
Dănilă Șt.,
Hurmuzaki,
Iorga N.,
Istoria României, vol. I, București, 1960.
Istoria României, vol. II, București, 1962.
Istoria României, vol. III, 1964
Kisch O.,
Kramer Fr.,
Motogna V.,
Pascu Șt.,
Popescu M.,
Protase D.,
Simionescu I.,
Șotropa V.,
Teutsch G. D.,
Vătășianu V.,
Vlassa N. și
Dănilă Șt.,
- Cimitirul de incinerare din epoca bronzului de la Bistrița, în Materiale Arheologice VII, 1961.
Săpăturile arheologice din 1962 de la Bistrița, Comunicare ținută la prima sesiune științifică a Muzeelor București, 1964.
Documente, vol. II, XV.
Documente românești din arhivele Bistriței, Buc. 1899.
Geschichte von Bistritz, Bistrița, 1926.
Aus der Gegenwart und Vergangenheit der königl. Freistadt Bistritz, Sibiu, 1868.
Relațiunile dintre Moldova și Ardeal în veacul al XVI-lea, Dej, 1928.
Meșteșugurile din Transilvania pînă în sec. al XVI-lea, București, 1954.
Orașe și cetăți din Transilvania, București, 1943.
Problema continuității în Dacia, în lumina arheologiei și numismaticii, București, 1966.
Orașe din România, București, 1925.
Iniințarea graniței militare nășudene 1762, în Arhiva Someșana, nr. 24, 1938.
Zur Geschichte von Bistritz, In: Johann Karl Schuller Aus Siebenbürgens Vorzeit und Gegenwart, vol. 1, 1857.
Istoria artei feudale în Țările Române, vol. I, București, 1959.
Săpăturile arheologice de la Sărățel, în Materiale Arheologice, vol. VIII, 1962; Săpăturile arheologice din 1960 de la Bistrța, în Materiale Arheologice IX, (sub tipar).

MONUMENTE ȘI CONSTRUCȚII MAI IMPORTANTE DIN ORAȘUL BISTRIȚA ȘI ÎMPREJURIMI

Biserica ortodoxă (a minoriților) sec. al XIII-lea	Piața Unirii 10
Biserica evanghelică sec. al XVI-lea	Piața Centrală
Biserica rom. catol. (baroc) sec. al XVIII-lea	Teilor 26
Biserica de lemn din Sărata cartier Bistrița sec. al XVIII-lea	—
Biserica evanghelică din Herina sec. al XIII-lea	—
Casa Ion Zidarul sec. al XVI-lea	Piața Centrală 30
Casa Argintarului sec. al XVI-lea	Dornei 5
Catedrala ortodoxă	Al. Odobescu 5
Clădirea vechiului spital sec. al XVII-lea	Teilor 26
Claustrul dominican sec. al XVI-ea	Titulescu 23
Castelul Bethlen din Arcalia sec. al XVIII-lea	—
Casă în stil baroc sec. al XVIII-lea	Titulescu 18
Dealul Cetății „Burg”	—
Fragment din zidul cetății	Kogălniceanu
Fragment din zidul cetății	23 August
Fragment din zidul cetății	E. Teodoroiu
Liceul nr. 1 sec. al XX-lea	B-dul Republicii 8

Monumentul evreiesc	Armatei Roșii
Monumentul sovietic	Codrișor
Parcul orașului (Valul de apărare) sec. al XV-lea	—
Sfatul popular al orașului sec. al XVI-lea	Piața Centrală 2
Statuia Andrei Mureșanu	Piața Centrală
„Sugălete” — complex de 13 clădiri cu arcade din sec. al XV–XVI-lea	Piața Centrală 13-24
Stadionul sportiv	Parcul orașului
Spitalul unificat	Viișoarei 30
Turnul dogarilor sec. al XV-lea	M. Kogălniceanu

INSTITUȚII MAI IMPORTANTE DIN BISTRIȚA

Autogara	Piața Morii
Biblioteca raională	Gării 2
Comitetul raional P. C. R.	Piața Centrală 6
Comitetul raional U. T. C.	Piața Centrală 6
Consiliul raional sindical	Al. Odobescu 3
Casa raională de cultură	23 August 15
Centrul documentar sanitar	Al. Odobescu 3
Colegiul avocaților	23 August 1
Liceul nr. 1	B-dul Republicii 8
Liceul nr. 2	B-dul Republicii 28
Miliția raională	Viișoarei 9
Muzeul raional	Armatei Roșii 55
Notariatul de stat	Piața Centrală 29
Oficiul Național de turism (O.N.T.)	Piața Centrală 1
Policlinica de adulți	Teilor 16
Pompierii	Dobrogeanu Gherea 15
Poșta centrală	Teilor 34
Procuratura raională	Piața Centrală 29
Parohia ortodoxă	Piața Unirii 10
Parohia evanghelică	Piața Centrală 13
Sfatul popular raional	Armata Roșie 56
Sfatul popular orășenesc	Piața Centrală 2
Spitalul unificat	Viișoarei 30

Salvarea	Viișoarei 30
Stațiunea I. C. H.V.	Avram Iancu 1
Telefoane	Teilor 34
Tribunalul raional	Piața Centrală 29
Uniunea raională a coop. agricole prod.	Piața Centrală 25
Uniunea raională a coop. de consum	Teilor 27

INSTITUTUL MAI IMPORTANTE DIN BISTRITA

Piața Centrală 29	Școala raională
Piața Centrală 25	Școala nr. 2
Piața Centrală 27	Școala nr. 3
Piața Centrală 29	Școala nr. 4
Piața Centrală 25	Școala nr. 5
Piața Centrală 27	Școala nr. 6
Piața Centrală 29	Școala nr. 7
Piața Centrală 25	Școala nr. 8
Piața Centrală 27	Școala nr. 9
Piața Centrală 29	Școala nr. 10
Piața Centrală 25	Școala nr. 11
Piața Centrală 27	Școala nr. 12
Piața Centrală 29	Școala nr. 13
Piața Centrală 25	Școala nr. 14
Piața Centrală 27	Școala nr. 15
Piața Centrală 29	Școala nr. 16
Piața Centrală 25	Școala nr. 17
Piața Centrală 27	Școala nr. 18
Piața Centrală 29	Școala nr. 19
Piața Centrală 25	Școala nr. 20
Piața Centrală 27	Școala nr. 21
Piața Centrală 29	Școala nr. 22
Piața Centrală 25	Școala nr. 23
Piața Centrală 27	Școala nr. 24
Piața Centrală 29	Școala nr. 25
Piața Centrală 25	Școala nr. 26
Piața Centrală 27	Școala nr. 27
Piața Centrală 29	Școala nr. 28
Piața Centrală 25	Școala nr. 29
Piața Centrală 27	Școala nr. 30

LISTA ALFABETICĂ

a străzilor din orașul Bistrița (cu indicator)

Abatorului	B. 3	Cantemir Dimitrie	H. 2
Alba Iulia	G. 5	Caragiale I. Luca	J. 4
Alecsandri Vasile	J. 5	Carpaților	F. 3
Apicultorilor	J. 2	Caraiman	K. 2
Armatei Roșii	K. 5	Cerbului	L. 3
23 August	I. 5	Cerna Panait	F. 4
		Cimitirului	L. 6
Baba Novac	H. 5	Cîmpului	E. 5
Doctor Babeș Victor	F. 6	Cloșca	I. 2
Banciu Traian	K. 5	Codrișor	H. 6
Bălcescu Nicolae	G. 3	Conta Vasile	K. 6
Barbu Lăutaru	K. 5	Coșbuc George	H. 4
Barițiu Gheorghe	I. 4	Creangă Ioan	J. 4
Bărnuțiu Simion	G. 6	Crinilor	K. 3
Bistricioarei	K. 4	Crîșan	J. 2
Bobeica	—	Cuza Vodă	J. 2
Boliac Cezar	—		
Braniște Valer	C. 3	1 Decembrie	M. 4
Budacului	F. 7	Delavrancea Barbu	J. 4
B-dul Republicii	I. 4	Dobrogeanu Gherea	I. 5
		Dogarilor	I. 5
Calea Moldovei	N. 4	Dornei	J. 4
Căliman	F. 3	Dragoș Vodă	E. 3

Drăganu Nicolae	G. 1	Kogălniceanu Mihail	H. 5
Drumul Chinzii	O. 6		
Drumul Dumitrii Vechi	N. 2	Libertății	C. 3
Drumul Dumitrii Nou	—	Liniștei	N. 3
Drumul Târpiului	H. 1	Lempeș	—
Dumbravei	F. 3	Locotenent Călin	L. 3
După Cetate	—	Lupeni	H. 4
După Hill	→	Lupu Vasile	M. 5
Eminescu Mihail	H. 3	1 Mai	E. 5
Eroilor	I. 2	Maior Petru	E. 5
		6 Martie	N. 3
Florilor	M. 2	Mărășești	E. 4
		Mărăști	E. 4
Garofei	E. 4	Mesteacănului	M. 2
Gării	H. 3	Mihai Viteazul	G. 6
Ghinzii	M. 6	Mînuțescu Ioan	L. 6
Gîrleanu Emil	N. 3	Mureșan Alexandru	I. 2
Grădinilor	L. 6	Mureșan Andrei	L. 3
Grănicerilor	N. 4		
Gen. Grigorescu E.	M. 5	Nașcu Vasile	I. 5
Grișiței	G. 2	Năsăudului	M. 3
Haliță Solomon	F. 3	7 Noiembrie	N. 5
Haret Spiru	I. 4		
Horea	I. 2	Odobescu Alexandru	H. 5
Huha	—	Oituzului	H. 2
		Onișor Victor	H. 6
Iancu Avram	M. 5		
Împăratul Traian	F. 3	Pan Anton	J. 5
Înfrățirii	G. 3	Păcii	L. 3
Iosif O. Ștefan	F. 5	Parcului	I. 6
Ispirescu Petre	L. 4	Pasajul I	I. 4
Izvorului	G. 5	„ II	I. 5
		„ III	J. 5

„ IV	J. 4	Slavici Ioan	K. 1
„ V	J. 4	Someșului	G. 3
„ VI	K. 6	Ștefan cel Mare	M. 6
„ VII	M. 6	Strîmbă	B. 3
„ VIII	H. 5	Sub Cetate	K. 1
„ IX	L. 6		
„ X	I. 3	Târpiului	H. 1
„ XI	H. 5	Teilor	H. 4
„ XII	H. 5	Teodoroiu Ecaterina	J. 5
Pârvan Vasile	H. 2	Țibleșului	H. 4
Pe Cetate	—	Titulescu Nicolae	H. 5
Pescarilor	D. 5	Toamnei	G. 5
Pe Tabără	M. 7	Todoran Tănase	F. 6
Petru Rareș	H. 4	Tripon Gavril	H. 2
Piața Centrală	I. 4	Tudor Vladimirescu	L. 5
Piața Decebal	J. 3		
Piața Mică	I. 5	Ursului	J. 3
Piața Morii	K. 5		
Piața Unirii	K. 4	Vadului	H. 6
Pietrosul	E. 3	Valea Căstăilor	—
Poligonului	E. 2	Valea Jelnei	M. 7
Pop G. de Băsești	F. 5	Valea Rusului	—
Pop I. Reteganu	F. 7	Vidu Ion	G. 7
Porumbescu Ciprian	H. 5	Viișoarei	E. 5
		Viorelelor	L. 7
Rațiu Ioan	H. 5	Vlahuță Alexandru	I. 5
Riului	B. 3	Vlaicu Aurel	I. 4
Rodnei	F. 2	Vulcan Iosif	D. 3
Romană	I. 2		
		Zăvoiul de Jos	—
Scurtă	F. 5	Zefirului	K. 1
Sever Axente	E. 5	Zimbrului	I. 3
Sigmirului	C. 3	Zorilor	J. 5

CUPRINS

Cuvînt Introductiv	5
Din negura vremurilor – scurt istoric	7
Bibliografie	61
Monumente și construcții mai importante din orașul Bistrița și împrejurimi	63
Instituțiile mai importante din orașul Bistrița	65
Lista alfabetică a străzilor din orașul Bistrița	67
Harta orașului Bistrița.	



16.325

CUPRINS

Cuvânt introductiv 3

Din regula venimilor - scut fiscal 7

Bibliografie 61

Monumente și construcții mai importante din orașul Bistrița și împrejurimi 63

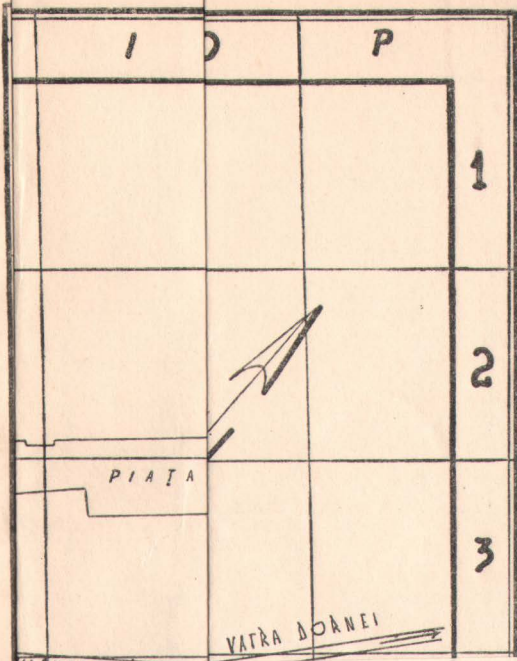
Instituțiile mai importante din orașul Bistrița 65

Lista alfabetică a străzilor din orașul Bistrița 67

Harta orașului Bistrița



I. P. Cluj, 1967-420, 8000 ex.

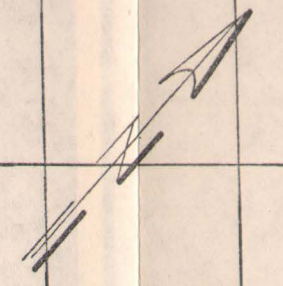
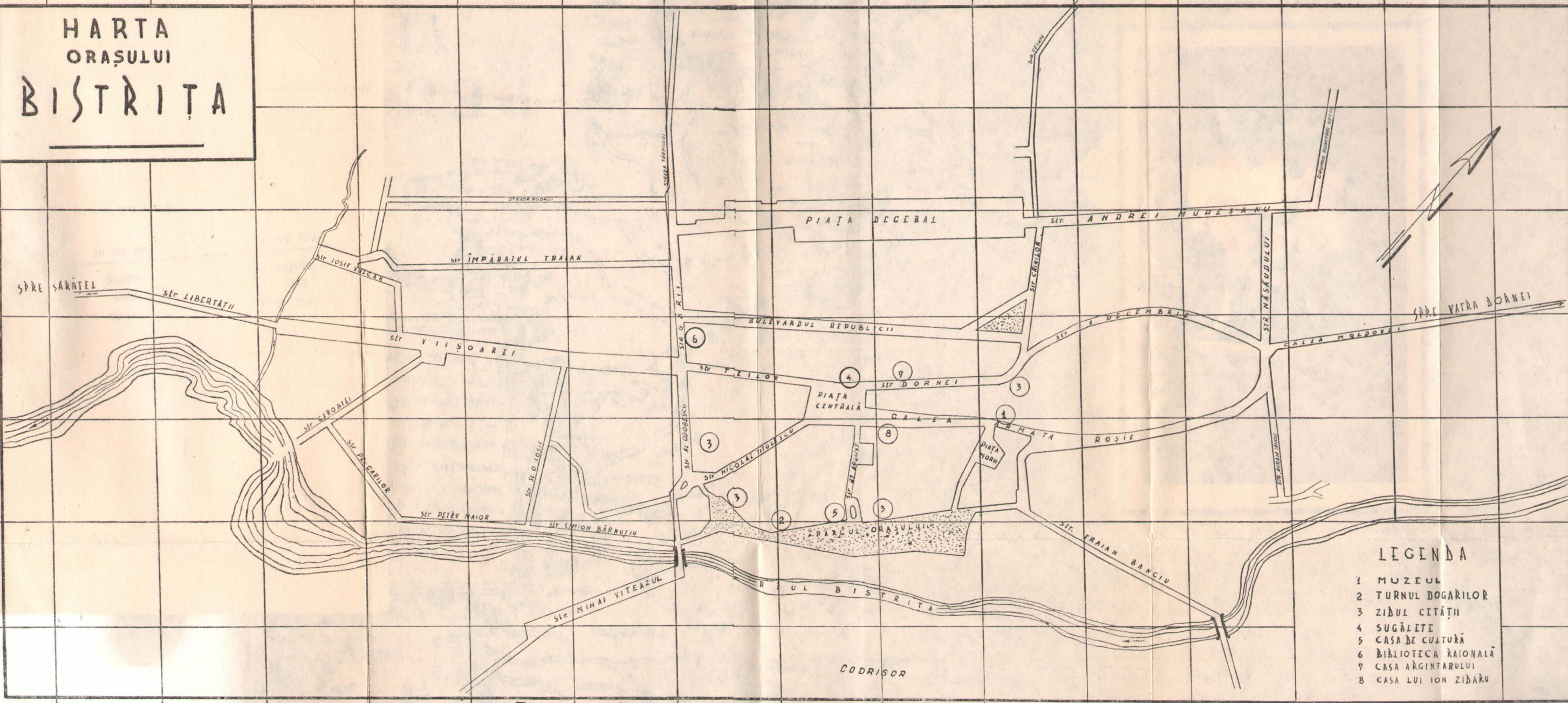


A B C D E F G H I J K L M N O P

HARTA ORAȘULUI BISTRITA

1
2
3
4
5
6
7

1
2
3
4
5
6
7



- LEGENDA**
- 1 MUZEUL
 - 2 TURNUL DOGARILOR
 - 3 ZIDUL CITĂȚII
 - 4 SUGĂȘTE
 - 5 CASA DE CULTURĂ
 - 6 BIBLIOTECA RAIONALĂ
 - 7 CASA ARGINTARULUI
 - 8 CASA LUI ION ZIDARU

A B C D E F G H I J K L M N O P

Lei 5,—