

-2264-

D.M.A.S.I.

I

180

U M E N T E I S T O R I C E



M. DAVIDESCU

**MONUMENTE MEDIEVALE  
DIN N.—V. OLTENIEI**



D.M.A.S.I

DIRECȚIA MONUMENTELOR,  
ANSAMBLURILOR  
ȘI SITURILOR ISTORICE  
**BIBLIOTECA**

Cota cărții: *F.18.0.*

Inventar: *2264...*



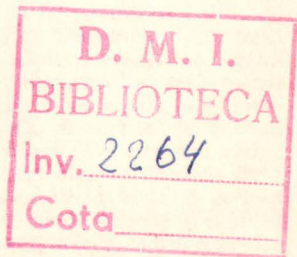
# MONUMENTE ISTORICE

Fotografiile executate de I. Vladu, Gh. Comănescu, Gabriela Cocora (Studioul de artă fotografică al Combinatului poligrafic «Casa Scintei»), București, și Victor Adrian.

- Pe copertă:*
- I. Schitul Topolniței
  - II. Mănăstirea Strehaiu: turnul de la intrare
  - III. Mănăstirea Gura Motrului: biserică
  - IV. Cetatea Severinului: ceramică sgrăfitată

M. DAVIDESCU

MONUMENTE MEDIEVALE  
DIN N. — V. OLTENIEI



EDITURA MERIDIANE  
București, 1970

D.M.A.S.I.

BIBLIOTECA

Nr. inv. 2264

Lucrarea de față este izvoită din dorința de a pune la dispoziția cititorilor o succintă descriere a citorva dintre cele mai reprezentative monumente feudale din nord-vestul Olteniei. Ne-am oprit doar la prezentarea monumentelor aflate în această zonă, întrucit monumentele aflate pe întreg teritoriul Olteniei, veche provincie istorică, sînt prea numeroase pentru a putea fi cuprinse într-o lucrare de proporții mai mici. Celelalte valori culturale ale Olteniei, care demonstrează bogăția spirituală a poporului nostru, își așteaptă rindul.

Pentru a veni în ajutorul celor care vor să cunoască îndeaproape istoria zbuciumată a țării, să admire frumusețile ei create de-a lungul veacurilor de talentele poporului român, prezentarea monumentelor a fost grupată teritorial sau de-a lungul căilor de acces, respectîndu-se, atît cit a fost posibil, cronologia în cadrul grupelor.



## Județul Mehedinți

### CETATEA SEVERINULUI

În partea de sud-vest a grădinii publice din orașul Turnu Severin, din terasa înaltă a Dunării se desprinde colina pe care se află vechea fortificație a cetății Severinului. La sud terenul coboară spre Bulevardul Dunărea, spre calea ferată și port. Pe laturile de est, vest și nord, cetatea este înconjurată de un scut tăiat pe terasa Dunării.

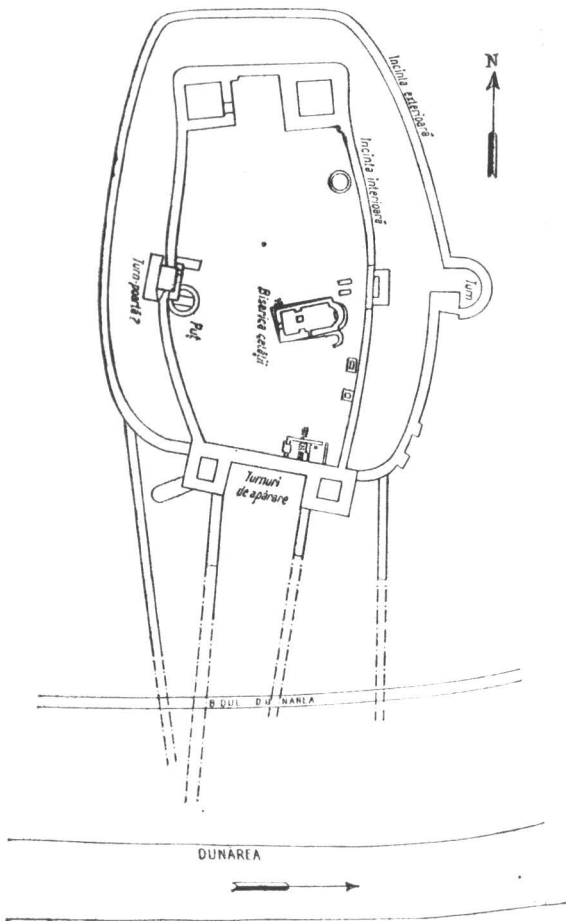
În baza știrilor documentare, cetatea Severinului a durat începând din secolul al XIII-lea și pînă la 1524, cînd a fost distrusă de turci. Acestei devastări i-a premers alta cu puțin înainte de 1524. Săpături din anul 1966 precizează această dată în jurul anilor 1505—1506, pe baza unei monede de la Ladislau al VII-lea, regele Ungariei (1490—1516), emisă în 1505. Monede și alte materiale arheologice au fost descoperite sub urmele unui puternic incendiu care a afectat întreaga cetate. Stratul de cultură descoperit deasupra urmelor incendiului ne arată că viața a fost reluată imediat după repararea cetății.

Așezarea acestei cetăți în regiunea Porților de Fier, în drumul ce lega Europa Centrală cu bazinul Dunării de jos, prezenta o importanță deosebită.

Andrei al II-lea, regele Ungariei (1205—1235), luptînd sub zidurile Vidinului, cucerește vechiul pămînt românesc al Țării Severinului, organizîndu-l ca «Banat», spre a-i servi drept sprijin în politica sa balcanică. El cuprindea o parte din Banatul actual și «Țara Severinului» din jurul cetății cu același nume. Considerăm însă că o stăpînire efectivă și organizată, ungurească, asupra acestui teritoriu n-a putut avea loc decît numai după năvălirea tătarilor (1241), deși documentele pomenesc de bani ungurești la Severin și înainte de această dată. Cel dintîi ban de Severin amintit este Luca, în anul 1233, dar unitatea condusă de el este mai veche, fiind înființată pe la 1230, ca urmare a războiului dintre principele Bella și Ioan Asan al II-lea. Organizat pe locul unor vechi formații politice băștinașe, a unei vechi «Țări Românești», Banatul de Severin și-a putut păstra o situație aparte, bucurîndu-se de semiautonomie în cadrul regatului feudal maghiar, în tot cuprinsul evului mediu.

Pentru preîntîmpinarea unei noi invazii tătarăști și fiindcă banul Severinului se dovedise a fi incapabil să apere hotarele în aceste părți, în 1247, regele Bella al IV-lea i-a adus în țară pe cavalerii ospitalieri sau





Planul cetății medievale a Severinului



ioaniți, pe care i-a așezat la vadurile Dunării. Acestora, în schimbul ajutorului dat pentru apărarea regatului, li se dăruiește «Țara Severinului» împreună cu cnezatele lui Ioan și Farcaș, pînă la riul Olt. Românii din aceste ținuturi aveau obligația să dea ajutor cavalerilor pentru apărarea țării și înfrîngerea dușmanilor, după cum, la rîndul lor, cavalerii trebuiau să-i ajute pe români în împrejurări asemănătoare. Ei erau datorii în același timp să dea ajutor și oastei regelui maghiar în cazul vreunei năvăliri dușmane.

Cunoscut sub numele de «Diploma Ioaniților», actul din 1247, care consemna aducerea în țară a cavalerilor ospitalieri, exagera în mod evident drepturile de suveranitate ale regelui maghiar asupra ținuturilor dintre Carpați și Dunăre, care cuprindeau, alături de Țara Severinului, cnezatele lui Ioan și Farcaș și voievodatele lui Litovoi și Seneslau. Aceste formațiuni politice erau doar în raporturi de vasalitate față de regele Ungariei, dar regele nădăjduia, cu ajutorul cavalerilor ioaniți, să intre în stăpînirea lor efectivă.

Reședința cavalerilor ioaniți va fi fost, în acea perioadă, cetatea pe care și-o construiseră singuri, după cum reiese din scrisoarea regelui Bella al IV-lea din 1254 în care, amintindu-se ce anume făcuseră pînă atunci și ce aveau încă de realizat, se arată că: «... o parte din frați i-am așezat în mijlocul regatului nostru pentru apărarea castrelor ce facem să se zidească pe lîngă Dunăre, la care neamul nostru nu este datat. Căci așa au chibzuit ai noștri în repetate rînduri că este o siguranță pentru noi, și pentru toată Europa ca Dunărea să fie întărită cu fortărețe».

Ioaniții nu s-au putut menține însă multă vreme în cetățile construite de ei. Banatul Severinului a fost pustiit de bulgari în 1260, cînd regele Ungariei era ocupat cu războaiele din Boemia. Formațiile politice românești de la sud de Carpați au folosit cu bune rezultate orice împrejurare prielnică pentru dezvoltarea lor. Slăbirea influenței bulgare ca și a celei maghiare au constituit prilej potrivit pentru întărirea organizațiilor românești dintre Carpați și Dunăre. Anarhia feudală, resimțită cu putere în regatul maghiar, i-a dat lui Litovoi prilejul să încerce lărgirea hotarelor. Întinderea autorității politice a voievozilor români a continuat fără întrerupere, începînd din ultimii ani ai secolului al XIII-lea cînd se desfășoară o activitate vie în cadrul procesului de închegare într-un organism politic mai cuprinzător a teritoriilor dintre Carpați și Dunăre. Rezultatul acestui proces este recunoașterea lui Basarab ca mare voievod al Țării Românești.

Știrile contemporane cuprind amănunte cu privire la cauzele războiului pornit de regele Ungariei împotriva Țării Românești și vorbesc de stăpînirea pe nedrept de către Basarab a unor ținuturi ungurești. Prin ținuturile ocupate de Basarab se înțelege, probabil, Țara Severinului, pe care regele o cucerește la începutul expediției (1330). După ocuparea Severinului

este numit ban Dionisie unul din inițiatorii războiului. Rezultatul acestui război a fost însă înfrângerea rușinoasă de la Posada, în urma căreia, cu vremelnice și puține schimbări, Țara Severinului pînă la Orșova face parte din teritoriul Țării Românești. După moartea lui Carol Robert (1342), în timpul lui Ludovic I, care înțelegea să ducă o politică antitătărească ce convenea lui Basarab și mai tîrziu lui Nicolae Alexandru Basarab, raporturile dintre Țara Românească și Ungaria au fost reluate.

Vladislav Vlaicu (1364–1377), urmașul lui Nicolae Alexandru, stăpînește și el Severinul. În 1366, el este ban al Severinului, așa cum ne vorbesc documentele vremii.

Pentru un timp foarte scurt, cînd instigat de boierii fugari din Țara Românească Ludovic pornește război împotriva lui Vlaicu, Severinul intră din nou în stăpînire ungurească (1375). Dar în 1377 românii îl recuceresc. Cu prilejul acestor lupte, Vladislav Vlaicu, căruia i-a urmat la tron fratele său Radu I (1377–1384), și-a găsit moartea. Războiul a continuat fără rezultate hotărîtoare. În anii ce au urmat, s-au restabilit, în condiții destul de neclare, unele raporturi politice între Ungaria și Țara Românească. Profitînd de situația tulbură din Ungaria după moartea lui Ludovic (1382), Dan I, urmașul lui Radu, atacă Mehadia cu gîndul recuceririi unor teritorii din jurul Severinului, dar fără vreun succes deosebit. O adevărată alianță se restabilește abia în 1394–1395, datorită amenințării imperiului turcesc.

Nu se cunosc împrejurările în care Mircea cel Bătrîn a reintrat în stăpînirea Severinului. În primele hrisoave date de cancelaria lui, el este numit «domn a toată țara Ungrovlahiei». Probabil că începînd cu anul 1389, profitînd de luptele interne ce măcinau regatul maghiar, el readuce Severinul la Țara Românească intitulîndu-se și «al Banatului de Severin domn». Mircea a întemeiat o dregătorie specială, «Bănia Severinului», cu caracter militar.

După înfrîngerea de la Nicopole a cruciadei condusă de Sigismund (1396) Severinul încetează a mai fi un punct de atracție pentru unguri, devenind însă un prilej de dispută, între creștinătate și semilună, deși tulburările interne ce au urmat după moartea lui Baiazid Fulgerul mai amîină un timp primejdia comună.

După anul 1418, se produce o schimbare de forțe la Dunăre. Fiul și urmașul lui Mircea, Mihail I, conduce țara în condiții destul de grele. Turcii atacă Țara Românească în mai multe rînduri, dar primele atacuri turcești din 1419 au fost respinse de armatele conduse de Mihail. În toamna aceluiași an, au loc noi lupte cu turcii în jurul Severinului, unde venise și Sigismund de Luxemburg pentru a organiza apărarea regatului amenințat. Profitînd de situația grea a Țării Românești, regele maghiar ocupă Severinul, pe care-l pune, împreună cu Mehadia și Orșova, sub

comanda lui Pippo Spano, conducătorul forțelor militare destinate să apere Dunărea în această regiune. În 1425, Sigismund vestește că Pippo Spano de Ozora este însărcinat cu zidirea, refacerea și restaurarea castelului regal de la Severin și a altor întărituri învecinate. Pentru apărarea acestei însemnate părți a regatului, Sigismund simte nevoia să ia măsuri extraordinare, pregătind readucerea în țară a cavalerilor teutoni (izgoniți din Țara Bîrsei în 1225) ca să apere frontierele Transilvaniei pînă la Porțile de Fier. În 1430, Nicolae Radevitz, magistrul Ordinului teuton, era ban al Severinului. Dar în 1432, Vlad Dracu, deși își datora tronul sprijinului lui Sigismund, conduce din ordinul porții un atac turcesc împotriva cetății Severinului și-i taie pe cavalerii teutoni pînă la unul.

În 1438, ban de Severin era Ioan de Hunedoara. El avea astfel greaua misiune de a apăra unul din ținuturile cele mai direct amenințate de trupele turcești. Prin apărarea la Dunăre și ofensiva lui biruitoare, încheiată glorios la Belgrad în 1456, el amînă cu 70 de ani căderea Ungariei sub stăpînirea otomană.

După căderea Constantinopolului (1453), atacurile turcești asupra cetăților dunărene necucerite încă (Severinul, Belgradul) țintesc să asigure pozițiile necesare pentru ocuparea Europei centrale. În 1521 Soliman Magnificul cucerește Belgradul, iar în 1524 Severinul. În privința importanței cetății de la Severin, baronul Del Burgio, nunțul apostolic din Ungaria, spunea la 17 august 1524... «Dacă se pierde Severinul, Transilvania e pierdută și apoi prin Ungaria poți trece fără nici o grijă...»

În toamna aceluiași an, turcii distrug o parte din Severin și Orșova, pe care însă le părăsesc pentru ca de-abia pe la 1580 să organizeze aici o raia, așa cum procedaseră la Giurgiu și la Brăila.

Cetatea Severinului, sau mai degrabă resturile acestei cetăți, care au avut mult de suferit în deceniile trecute de pe urma unor lucrări edilitare n-au fost îndeajuns cercetate pînă acum. În 1869, cînd a venit la Turnu Severin pentru cercetări arheologice, Cezar Bolliac nu a trecut nepăsător pe lângă cetate, dar arată că: «M-am mărginit să desfac de ruine și de grămădiri de pămînt numai bolta principală a intrării propriu în turn, care este despre Dunăre». Cu acel prilej a fost descoperită intrarea în cetate din turnul de sud-est. Mai tîrziu, Teohari Antonescu a identificat-o cu o cetate dacică de pe Columna lui Traian. Dar cercetări mai amănunțite au fost făcute abia de Alexandru Bărcăcilă, începînd din anul 1936. Rezultatele acestor cercetări au fost publicate parțial, în cîteva rapoarte.

Începînd din toamna anului 1965, cercetările asupra acestei cetăți, care pune o serie de probleme complexe încă nerezolvate, au fost reluate de către Muzeul Regiunii Porților de Fier care a deschis în anul următor și un șantier de consolidări. Cercetările au demonstrat că ruinele ce se

văd astăzi nu provin de la o singură construcție, dar imaginea completă și precisă a succesiunii fazelor nu o avem încă.

Planul ultimei cetăți (care se vede astăzi) se compune din două incinte, una interioară și alta exterioară, aceasta din urmă înconjurată la rîndu-i de un șanț. Planul fiecărei incinte prezintă forma unui dreptunghi. Săpăturile au dat la iveală o serie de turnuri păstrate care flanchează incinta interioară; două sînt așezate pe latura sudică, în capetele extreme, iar alte două, situate pe latura interioară a zidului de apărare, se ridicau spre nord, în colțurile curtinelor. Latura apuseană e fortificată și ea, cam pe la mijloc, cu un al cincilea turn, identic cu celelalte. Din turnul ce se află în colțul de nord-est se mai păstrează un perete, care ajunge încă pînă la înălțimea a trei etaje, prevăzute cu metereze strimte spre exterior și larg evazate spre interior. Zidăria acestui turn poartă și ea amprenta unor reparații pe care le-a suferit, fie din cauza distrugerilor intenționate (loviturile proiectilelor de artilerie), fie din cauza timpului. Analizînd refacerile pe pereții de nord al turnului, se disting urmele unor reparații și cărămizi sau chiar fragmente de cărămizi. Această plombă este destul de distinctă în partea superioară a peretelui și poate fi pusă în legătură cu refacerea de după 1505.

A doua întregire făcută rămășițelor acestui turn se datorește cărturarului Grigore Pleșoianu, care a atașat doi contraforți peretelui, în partea de nord. Scopul lucrărilor lui, scrie Pleșoianu într-un raport din 1835, «Nu este altul decît a astupa mîncătura temeliei turnului Severin și a-i face două sau trei propte ca să nu cadă de vreun cutremur».

Deși destul de superficial executată, această consolidare a avut darul pe lingă alte lucrări ulterioare, să contribuie la păstrarea peretelui turnului pînă în zilele noastre. Toate aceste adausuri, care astăzi nu-și mai aveau rostul, au fost înlăturate, iar turnul și-a primit o înfățișare cît mai aproape de cea originală. Alte lucrări de consolidare au mai fost întreprinse de vechea primărie a orașului în anul 1914, cînd au fost tăiate și drumuri de acces în panta cetății, ducînd la golirea unor porțiuni din depunerile arheologice.

Zidăria incintei variază (ca grosime) între doi și patru metri, și e executată mai ales din piatră brută legată cu mortar, fără amestec de cărămidă. În colțul de sud-est cetatea avea o poartă cu lințelul în arc plat clovat prin care se comunica cu turnul de sud-est. Poarta ce se deschide spre acest turn cu pragul de jos din lespezi ecarisate este înaltă de 2,70 m și largă (spre cetate) de 1,50 m. În zidul laturii vestice se păstrează partea de jos a stîlpului de piatră care se ridică pentru fixarea și oprirea porții ce se deschidea spre turn.

Între cele două turnuri ce străjuiesc latura de sud, cel de est și cel de vest, se întinde o platformă cu bună vedere spre Dunăre, folosită pro-

tabil pentru artilerie, după cum pare s-o dovedească numărul mare de proiectile de piatră sau de fier ce s-au găsit acolo.

Zidul incintei exterioare nu este uniform pe toată întinderea. În partea de vest și nord, zidul se lipește de coastă avînd aspectul de parapet al colinei, fără să se ridice deasupra nivelului terenului, cu excepția prelungirii către sud a zidului vestic. În construcție intră același material: bolovani de piatră rulați, — de riu, sau poligonali — de stîncă, — legați cu mortar de var și nisip grăunțos. Un caracter deosebit are zidul de est al incintei exterioare. Distrus spre capătul lui nordic, el se păstrează impunător în rest, cu grosimea de cca 4 m și înălțimea de aproximativ 8 m, parte ridicîndu-se deasupra nivelului coastei, parte lipit de ea.

Construcția este dintre cele mai solide. În blocajul intern al zidului intră, pe lîngă piatră comună de riu și de stîncă, și piatră de calcar, iar pe alocuri spărturi de cărămidă. Ceea ce-l distinge îndeosebi de restul cetății este paramentul interior și exterior lucrat numai în piatră moale de calcar ecarisată. În mijlocul incintei se detașează în exterior un mare bastion semicircular, din păcate foarte deteriorat.

Pe temeiul cercetărilor de pînă acum, se pare că ultima fază a cetății, aceea care a fost degajată parțial în cursul săpăturilor și este vizibilă astăzi, s-ar datora unui tip străin de tradiția arhitecturii militare vechi din Transilvania și Țara Românească. Ea pare mai degrabă un produs al artei militare apusene, al sistemului de fortificație italian, și pentru istoria cetății este importantă știrea că în 1424 se afla sub comanda comitelui bănățean (de origine italiană), Pippo Spano, căruia probabil i se datorește una dintre refaceri.

Pe platou, în interiorul cetății, se păstrează ruinele unei biserici degajate cu ocazia săpăturilor mai vechi. Biserica, în formă de navă, este compusă dintr-un pronaos dreptunghiular, aproape pătrat, dispus transversal. Naosul este dreptunghiular prelungit. Altarul are o absidă centrală, nișe laterale în grosimea peretelui de est și cel puțin o firidă la proscomidie.

Această biserică avea în interior și în exterior un soclu simplu cu muchia din cărămidă. Inițial între naos și pronaos se ridica un perete plin, cu o ușă centrală. Paramenții bisericii sînt contruiți în opus mixtum cu amplecton din bolovăniș mărunt și cărămidă cu mortar. Parametrul exterior este foarte regulat. Cîte trei asize de cărămidă alternează cu cîte o asiză de blocuri de piatră. Acestea din urmă sînt despărțite între ele prin cîte două-trei cărămizi puse în picioare. Ansamblul paramentului face un efect deosebit de pitoresc. Paramentul interior, mai puțin regulat, respectă totuși principiul alternării: rinduri de cărămizi cu piatră brută sau bolovani. Biserica are o fereastră în ax, iar abisda este poligonală în exterior și circulară în interior. Cărămida folosită este de factură romană ca

și blocurile de piatră, care mai au scobiturile de tiranți și grippe așa cum se văd la blocurile de la picioarele podului lui Traian.

Mai târziu planul bisericii a fost modificat prin refacerea spațiilor ușii de la intrare, iar zidul dintre naos și pronaos a fost spart, extremitățile lui de nord și sud fiind refăcute în forma unor pilaștri cu un profil teșit la bază. În zidul de sud a fost deschisă o fereastră largă, iar în cel de nord o ușă care a fost și ea astupată ulterior. Mai la vest de ele au fost încastrate în pereți câte două colonete. S-a construit de asemeni un altar adosat din zidărie, cu o fundație foarte puțin profundă. Restaurarea modernă a transformat în ușă fereastra de sud și a șters cele mai multe indicii cu privire la refacerea pilaștrilor dintre naos și pronaos.

Anterior acestei biserici a existat în același loc o altă biserică de plan triconc, fără să se poată preciza dacă era de tipul cruce greacă înscrisă. Din ea se mai vede absidiola de sud și puțin din cea de nord. Orientarea bisericii este est-vest. Acoperișul nu mai poate fi reconstituit, dar ar fi putut să aibă două pante sau să urmeze calea bolții. Toate aceste elemente ale planului și elevației se găsesc la bisericile de la Tîrnovo din Bulgaria. Mai târziu, biserica a servit și cultului catolic, după cum o dovedesc modificările făcute planului, și adosarea altarului de zidul absidei și mai ales piciorul prismatic din piatră de la aghiazmatar ce se găsește acum în muzeul din Turnu Severin. Această «perioadă catolică» ar corespunde epocii de ocupare a cetății de către comitele Pippo și de Ioan de Hunedoara.

Pe același platou săpăturile au mai scos la iveală ateliere de confecționat material de război, virfuri de lance, săgeți de fier, proiectile din fier pentru praștie, zgură de fier și un drug cilindric de pucioasă. S-a găsit de asemenea un cuptor de pline lipit de fața estică a zidului de incintă, alături de care au fost descoperite și urmele unei locuințe incendiate. Cuptorul avea gura spre vest, iar zidurile din piatră și cărămidă, — lipite cu pământ, iar vatra din bucăți de cărămidă.

## FORTIFICAȚIA POLIGONALĂ DIN COLȚUL DE SUD-VEST AL CASTRULUI DROBETA

Castrul roman Drobeta de la Turnu Severin a constituit obiectul cercetărilor încă de la sfârșitul secolului al XVII-lea, cînd comitele L. F. De Marsigli ridică un plan sumar al ruinelor lui, alături de planurile altor monumente de pe ambele maluri ale Dunării. Săpături au fost întreprinse în anul 1869 de Cezar Bolliac care a precizat trei faze constructive — reprezentînd trei epoci. Criteriile care au stat la baza cronologiei lui Bolliac au fost determinate de natura diferită a materialelor găsite în săpături. În

afară de cele trei «perioade mari, clasice» el mai sublinia și vestigii de locuință și activitate pînă în secolul al XIII-lea. În 1896, se fac săpături mai ample și mai organizate de către Grigore Tocilescu prin colaboratorii săi. Din lectura manuscriselor ce se păstrează la biblioteca Academiei Republicii Socialiste România, cit și din cele publicate de Tocilescu referitor la săpăturile de la Drobeta, nu reiese însă că ele au fost făcute după o metodă științifică bine determinată. Cit privește precizarea epocilor mari ale castrului, este greu să-ți dai seama care au fost criteriile care au stat la baza cronologiei adoptate de el. Arhitectul inginer Fakler, unul din colaboratorii lui Tocilescu, precizează trei faze: Traian, Constantin și Justinian. Cit privește epoca lui Justinian, care ne interesează îndeosebi, el afirmă că acestei epoci îi aparțin turnul rotund, edificiul din el și zidul castrului — probabil incinta castrului — pe care o consideră ca o construcție separată, și magazia de grâu ars, despre care o să vorbim pe larg mai departe.

În lucrările publicate cu privire la săpăturile de la Drobeta, Grigore Tocilescu arată că turnul circular din colțul de sud-vest al castrului datează din epoca lui Justinian, ca fiind menționat și de Procopius. Ulterior, această cronologie cu cele trei faze amintite a fost admisă de toți cercetătorii.

După primul război mondial, profesorul Alexandru Bărcăcilă, directorul muzeului din Turnu Severin, reia săpăturile pe scară mult mai largă decît predecesorii săi. Ca și Bolliac și Tocilescu, el admite cronologia amintită mai sus dar aduce în sprijinul ei argumente de ordin arheologic și literar. Pentru argumentarea epocii lui Justinian, Alexandru Bărcăcilă se folosește de textul lui Procopius. Din analiza pe care o face acestui text nu reiese însă că turnul circular cu zidul poligonal din jur ar fi fost ridicat de Justinian, cu toate acestea el îl plasează în această epocă, deși mai tîrziu, cu alte ocazii, va avea unele îndoieli. În comparație cu cercetătorii mai vechi, Bărcăcilă face o descriere mai amănunțită asupra incintei poligonale, a turnului și a șanțului de apărare.

Castrul Drobeta l-a preocupat îndeaproape și pe profesorul D. Tudor. În lucrările sale, D. Tudor vorbește tot de trei faze ale castrului.

În cele ce urmează vom încerca să reanalizăm toate aceste informații, atît pe cele de ordin arheologic cit și pe cele de ordin literar, coroborîndu-le cu ultimele rezultate ale săpăturilor făcute de noi, recent, în castru, pentru a lămuri construcția poligonală din sud-vestul castrului, a cărei încadrare cronologică așa cum ne-a fost transmisă de cercetările mai vechi nu este nici clară, nici sigură.

Vorbînd despre construcția podului lui Traian și a celor două castru gemene Pontes și Drobeta, Procopius din Caesărea spune: «De altfel, podul n-a fost de folos în urmă pentru romani, el ruinîndu-se prin revăr-



sarea Dunării și cu trecerea timpului. Cu acest prilej, Traian a clădit și două fortărețe pe ambele părți ale fluviului și a numit pe cea de pe continentul din față Theodora, celeilalte însă, situată în Dacia (Ripensă) i-a dat numele de Pontes, căci romanii numesc podul cu vorba latină Pons.

... Ambele fortărețe s-au ruinat în decursul timpului și nu mai puțin au fost distruse de barbarii năvălitori. Pontes, care este situată în dreapta fluviului, împăratul Justinian a refăcut-o printr-o lucrare, destul de nouă și inexpugnabilă, punînd în siguranță pe Iliri. În ce privește pe cea de dincolo care se numește Theodora, s-a gîndit că nu trebuie să-i dea nici o atenție ca una care era expusă barbarilor de acolo».

Tot Procopius, vorbind în alt loc de fortificațiile făcute pe malul stîng al Dunării, în coasta barbarilor, ne spune: ... «Aceste întărituri le-a făcut ca să nu fie de necucerit» și continuă: ... «Cele mai multe dintre întărituri erau formate dintr-un singur turn de aceea, cu drept cuvînt, se numeau monopolyria». Probabil că acest pasaj îi va fi determinat pe vechii cercetători să atribuie lui Justinian fortificația din colțul de sud-vest al castrului Drobeta — gîndindu-se mai ales la turnul rotund din mijloc. Din cele de mai sus reiese însă că Procopius nu era bine informat asupra numelui castrului Drobeta, pe care-l numea Theodora, deși fusese făcut de împăratul Traian. Dar el spune destul de clar că Justinian n-a mai dat nici o atenție «Theodorei», ca fiind expusă barbarilor de acolo. Pe de altă parte, săpăturile făcute în întregul castru Drobeta au scos la iveală un strat de cultură destul de gros, avînd două nivele de viață ce aparțin secolului al VI-lea, nivele care presupun chiar o refacere totală a castrului. Această problemă nu intră însă în cadrul lucrării de față. Este foarte adevărat că în săpăturile vechi făcute în partea aceasta s-au găsit obiecte caracteristice pentru secolul al VI-lea, monede de la Justin și Justinian, cărămizi cu cruce bizantină, sau obiecte de bronz. Nu se poate contesta descoperirea acestor materiale arheologice și nici datarea lor în secolul al VI-lea, dar nicăieri nu se face o precizare de ordin stratigrafic. Găsirea lor la nivelul fundațiilor turnului rotund, deasupra nivelului pilaștrilor, dintr-o epocă mai veche, ce străjuiesc vechea incintă, nu indică un nivel de viață ce se restrînge numai la colțul de sud-vest, și ele se încadrează în nivelul de cultură al secolului al VI-lea ce acoperă întreaga suprafață a castrului.

În cursul ultimelor săpături s-a încercat o stratigrafie a depunerilor arheologice din acest colț dar a fost imposibil, într-atît erau de răvășite și de amestecate straturile, pe lângă faptul că mari cantități de pămînt din locul acesta ca și din rest au fost evacuate încă în timpul cercetărilor anterioare. Cît privește descoperirea în turn a unor monede și tipare pentru turnat obiecte de bronz din secolul al VI-lea, cei care au efectuat cercetările sau au participat direct la săpături nu-și amintesc să se fi des-

coperit asemenea obiecte. De altfel nici nu există vreo precizare în legătură cu condițiile de descoperire ale obiectelor găsite în această zonă, ceea ce face imposibilă stabilirea raporturilor lor cu construcția turnului.

În unele lucrări de specialitate ce se referă la această porțiune a castrului, s-au făcut analogii cu fortificația bizantină din secolul al VI-lea de la Sucidava. Săpăturile noastre din ultima vreme ne-au arătat că nu există nici un fel de asemănări între cele două construcții. Dacă la Sucidava, cetate bizantină, se folosesc ca tehnică de construcție straturi orizontale de cărămidă, așa cum s-au găsit și la alte fortificații din secolul al VI-lea, la Turnu Severin nu se întâlnește acest sistem. Pe de altă parte zidul de la Sucidava atinge grosimea de 3 m, pe când la Turnu Severin zidurile sînt mult mai subțiri (între 1,10 și 1,90 m) și mai neregulate. Incinta fortificației noastre nu are, de asemenea, nici un fel de contraforturi, care de altfel există la Sucidava. Incinta de la Turnu Severin aproape că nici nu are fundații, ceea ce nu se întîmplă la construcțiile din sec. al VI-lea. Iar dacă această incintă are unele asemănări din punct de vedere constructiv cu tehnica romană, nu trebuie să uităm că piatra a fost scoasă din zidurile castrului, care, oricum, l-au influențat pe constructor și mai ales a avut drept rezultat o asemănare fortuită între cele două fortificații.

În timpul săpăturilor efectuate de Grigore Tocilescu, prin colaboratorii săi Polonic și Fakler în 1896—1897, între alte porțiuni din castru, a fost cercetată și incinta poligonală cu turnul rotund; el surprinde cele două ziduri extreme ale cercului și la mijloc un zid de piatră mărunță, despre care nu se spune nimic, dar care este în realitate unul din stîlpii de piatră dintr-o epocă anterioară așezați pe agger. În felul acesta se vede clar că el a mers pînă la nivelul fundațiilor turnului. El mai precizează dimensiunile turnului și intrarea în el, așezată în partea de est, intrare confirmată și de săpăturile noastre. În notele lui nu găsim însă nici o informație precum că s-au descoperit obiecte care să ateste epoca lui Justinian.

Mai mult, în săpătură s-a găsit, alături de monede romane din timpul împăratului Geta, și un Kreuzer din 1816, ceea ce înseamnă că pămîntul din turn fusese răscolit destul de adînc cu mult înainte.

Săpăturile întreprinse de către Bolliac și Tocilescu nu au putut surprinde depunerile arheologice mai noi care suprapuneau ruinele rotmane. Cu toate acestea ei au străbătut stratul medieval găsind cîteva elemente specifice acestei perioade, pe care fie că nu le-au cunoscut sau nu le-au acordat atenția cuvenită, fie că le-au încadrat în altă parte decît în perioada respectivă. Singur Alexandru Bărcăcilă sesizează într-un fel depunerile medievale, reprezentate prin ceramică smălțuită și monede de la Mircea, dar nici el nu insistă asupra lor. În depozitele muzeului din Turnu Severin există o serie de asemenea materiale din castru, mai ales ceramică și

obiecte de fier, însă cercetătorul amintit nu s-a oprit asupra lor în nici un fel. De altfel în vremea aceea și cu atât mai mult în timpul lui Tocilescu și al lui Bolliac, problemele de arheologie feudală încă nu constituiau o preocupare a cercetătorilor de specialitate.

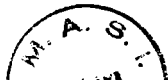
În 1958, săpăturile au fost reluate pe o scară mult mai largă în întregul castru. Tot atunci s-a făcut și evacuarea integrală a pământului rezultat din săpături. În 1963, ele ajunseseră în colțul de sud-vest. Cu prilejul acesta, acordându-se atenția cuvenită tuturor materialelor rezultate din săpătură, s-a făcut și o analiză temeinică a sistemului de construcție a zidurilor și s-a secționat șanțul de apărare. Săpătura noastră prin secțiuni largi a trebuit să degajeze toate zidurile din acest colț. În interiorul incintei poligonale, în partea de nord-vest, a fost surprinsă o groapă de plan pătrat având laturile de  $2 \times 2$  m și deasupra o cantitate destul de mare de grâu carbonizat. Groapa este aceeași cu cea descoperită de Tocilescu și considerată drept magazie de grâu. În grâul carbonizat a fost găsită o monedă bizantină de la Andronic al II-lea Paleologul (1295–1327). În același timp, pe latura de vest a turnului circular, sub fundație, a fost descoperit și un cuptor de pâine în stare de conservare destul de proastă. Groapa de grâu și cuptorul au o legătură directă, iar construirea acestuia din urmă sub fundațiile turnului circular demonstrează că acesta, ca și întreaga fortificație poligonală, nu mai funcționau la acea dată ca punct întărit.

Trecând de la golirea gropii de bucate ne-am dat seama că înainte de a servi ca hambar, ea fusese un puț ce deservise desigur fortificația. Printre alte materiale care îl umpleau, în interiorul acestui puț au fost descoperite, la adâncimea de 7,50 m, două inscripții romane. Piatra, dimensiunile și formatul le arată ca făcând parte din zidul turnului circular, în care, de altfel, vechile săpături mai descoperiseră încă două bucăți încastrate în zidul turnului. Acest fapt implică contemporaneitatea de distrugere atât a turnului cât și a puțului. Sub inscripții s-au găsit scheletele a trei luptători cu armele alături. Masivitatea inscripțiilor a distrus aproape în întregime cele trei cadavre, care probabil au fost aruncate în puț în timpul luptei când a fost distrusă cetatea.

Fortificația despre care vorbim se prezintă sub forma unei incinte poligonale neregulate, suprapunând în traseul ei și o parte din zidul de incintă roman de pe laturile de vest și sud. Această incintă este fragmentată în cinci părți, situație datorată distrugerilor pe care le-a avut de suferit zidul în decursul anilor. Construită mai ales din blocuri de piatră mai mari, cioplite curat și fiind mai înaltă decât zidăriile din castru, această fortificație a atras în primul rând atenția distrugătorilor. Ceea ce deosebește în mod vizibil zidul fortificației poligonale de restul castrului este felul cum a fost construit. În primul rând această incintă nu are nici

un fel de fundație. Zidul este așezat pe dărîmăturile construcțiilor anterioare, iar în câteva locuri a fost așternut un strat subțire de piatră mărunță. S-a mers atît de depărte în această privință, încît zidul a fost făcut în escarpă, datorită terenului vălurit pe care a trebuit să-l urmeze. În privința lipsei de fundații și a felului de a fi construită, urmînd sinuozițiile terenului, această incintă se aseamănă întocmai cu biserica medievală cu contraforturi de lingă castru, ce datează de la jumătatea secolului al XIV-lea, și mai ales cu zidăriile din construcția mării cetăți a Severinului, scoase la iveală de săpături recente. Lipsa fundațiilor la ziduri este compensată de grosimea acestora care nu depășește totuși 2 m. Incinta este făcută cu piatră din castru, avînd o față spre exterior din blocuri uniform cioplite. Spre interior zidul nu are parament și e făcut din piatră scoasă din dărîmături, așezată fără nici o orînduială ca un zid construit la mal. Zidul nu are contraforturi și nici măcar urme care să indice că ar fi avut vreodată. Pe latura de est se găsea poarta ce permitea accesul în cetate. Ea avea o deschidere de 3,65 m și nu se mai păstrează din ea decît o parte din stîlpul de piatră din partea de sud și câteva blocuri din cel de nord. Între poartă și turnul rotund ce se găsește în colțul de sud-vest, lipit de incintă, sînt în linie dreaptă cca 30 de m. Acest teren constituia curtea interioară a fortificației. Turnul rotund are fundații înfipte adînc în depunerile vechilor construcții antice. Așezarea lui în colțul de sud-vest al fortificației a fost condiționată de faptul că în locul acesta taluzul Dunării, ce cobora spre pod, era mai abrupt, avînd deci o latură mai puțin expusă atacurilor. Din elevație nu se mai păstrează decît nouă inscripții funerare datînd din sec. al II-lea și întrebuițate în această perioadă ca material de construcție. Grosimea fundației turnului variază între 2—2,60 m, iar în partea de sud-est, unde prezintă o ieșitură care era probabil o treaptă de intrare, este de 4,30 m. Afîndu-se pe locul cel mai înalt și fiind construit probabil numai din piatră de talie, turnul a fost demolat în întregime de turci, care au dus piatra la cetățile lor din Cladova și Vidin. Ținînd seama de adîncimea fundațiilor, ce ajung pînă la 1,50 m, și mai ales la grosimea zidului, acest turn trebuie să fi părut un colos cu o înălțime probabilă de 10—15 m. Accesul în interior se făcea, poate, pe o scară de lemn.

În exterior fortificația era înconjurată de două șanțuri paralele de apărare, ce mergeau în arc de cerc de la vechiul ogaș al podului lui Traian pînă la malul escarpat al Dunării. Unul din șanțuri — cel exterior, distrugea *porta principalis dextra* și partea superioară a construcțiilor de la *porta praetoria*. Șanțul interior, apropiat de incintă, rupe zidul de incintă pe latura de vest, la sud de *porta principalis dextra* și distruge parțial, la celălalt capăt, turnul intermediar de vest de pe latura de sud a zidului de incintă. Ambele șanțuri tăiau ruinele cazărmilor din *praetura dextra*.



Fundul lor nu este orizontal ci urmează panta terenului pe care îl străbat. Ceramica descoperită aci este în cantitate destul de mare, dar nu poate fi luată toată în considerație. În primul rând, ceramica medievală descoperită pe întreaga suprafață a incintei poligonale a fost găsită în amestec cu ceramică romană, fără a i se putea preciza poziția stratigrafică, deoarece tot pământul fusese răscolit de săpăturile anterioare. S-a luat astfel în considerație numai ceramica descoperită cu ocazia golirii puțului și cea găsită în secțiunile șanțului de apărare. Ea aparține evului mediu și face parte din categoria de uz comun, dar este de factură destul de bună. Se remarcă mai ales fragmentele de culoare roșie, bine arse, avînd în compoziție o pastă aspră, cu nisip fin. Ele indică vase mari, cu buza îngroșată, evazată spre exterior și în muchii. Acest tip de vas cu buza în muchii are o tradiție mai veche. Întîlnit mai ales în secolul al IX-lea, el persistă în zona subcarpatică pînă mai tîrziu. La Drobeta de pildă, a fost găsit în bordele din secolul al XI-lea, dar continuă să persiste pînă la jumătatea secolului al XIII-lea, așa cum îl găsim în cazul de față. Aceste vase sînt făcute cu roata rapidă și au pe umăr și pe pîntec, ca decor, linii incizate făcute cu un bețișor, așezate la intervale neregulate. Alte fragmente indică tot vase mari cu corp globular, dar de culoare neagră, obținută printr-o ardere secundară. Ele au buza ușor răsfrîntă în afară și ușor canelată. Ca decor, pe umărul vasului, apar șiruri de caneluri în val, obținute în timpul fasonării vasului pe roată. Cîteva fragmente reprezintă ceramica de categorie superioară sau ceramica cu smalț. Un fragment dintr-un castron cu pereți oblici și buza lată, trasă în afară, aproape orizontală, avînd la cele două extremități două caneluri, amintește foarte bine această categorie frecventă în ceramica romană. Pe fața interioară este aplicat un smalț de culoare verde, asemănător cu smalțul de pe ceramica bizantină. Un alt fragment din toarta unui ulcior are smalțul de culoare măslinie, iar din loc în loc cercuri de culoare verde-deschis. Ceramica din șanțul de apărare este și ea asemănătoare cu aceea din puț. Și aci ceramica cu smalț se găsește în cantitate destul de mică față de cea de uz comun. Un fragment din fundul unui vas indică o strachină cu picior circular drept suport. Strachina a fost făcută dintr-un lut roșu, are un smalț subțire, de culoare galbenă pe fața interioară, iar în mijloc două cercuri concentrice de grafit de culoare roșu închis.

Scheletele găsite în puț erau însoțite de următorul inventar: un topor masiv de fier bine conservat, lung de 20,8 cm, cu tăișul bine ascuțit și lat de 9 cm, îngroșat dar în același timp îngustat spre gaura cozii, cu gaura pentru coadă de forma unui cerc puțin turtit, cu diametrul de 4,1 cm. Muchia toporului e puțin lățită, fără a fi îngroșată. Un alt topor, mai lung decît primul (22,2 cm), de formă mai zveltă, dar în același timp mai masiv, e și el tot atît de bine conservat ca și primul și diferă de acesta

prin cele două urechi de la gaura cozii, necesare pentru o mai bună fixare. Muchia acestui topor e îngroșată, ceea ce înseamnă că servea și ca unealtă de bătut. Pe lângă întrebuințarea lor casnică, ambele topoare, nu prea grele și putînd fi mînuite cu ușurință, au servit mai ales ca arme de luptă. Un alt obiect din inventarul puțului este o armă de forma unei seceri, care se termină cu un vîrf ascuțit, tocmai ca o undiță de pescuit. Acest tip de armă se monta într-o coadă lungă de lemn și era întrebuințată în timpul luptei la prăvălitul călăreților de pe cai. Împreună cu aceste arme s-au mai găsit: partea din fier a unei sulii, cu vîrfurile mult alungite, un pînten cu o rozetă în cinci colțuri, un cuțit deteriorat și o săgeată triumghiulară. Toate acestea au făcut parte din inventarul de luptă al celor trei bărbați uciși și aruncați în puț.

În același puț a mai fost descoperită și o monedă de la Ivan al II-lea, țarul bulgarilor (1218—1241), monedă ce ne ajută să încadrăm în timp fortificația noastră.

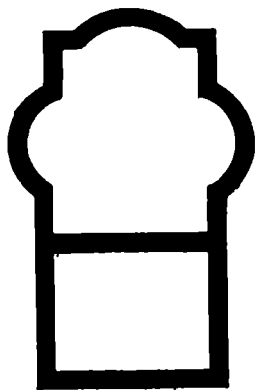
Această fortificație nu apare ca o descoperire izolată. Ea indică un anumit sistem de construcție, cu un anumit plan, pe care le găsim și la alte fortificații din aceeași perioadă. Cetatea Grădețului este un exemplu elocvent în acest sens. Plan cu incintă poligonală și turn circular vom găsi și mai târziu la cetatea de la Turnu Măgurele. Nu trebuie să uităm că turnurile circulare apar în Transilvania încă din secolul al XII-lea ca un produs al populației băstinașe.

Mica fortificație din colțul de sud-vest al castrului Drobeta este o construcție tipică feudalismului, poate chiar un tip de castel întărit, propriu epocii feudale. Dimensiunile reduse nu-i conferă o valoare strategică prea mare, dar dacă ținem seama că datează din prima jumătate a secolului al XIII-lea și este un produs al populației locale ca și cetatea Grădețului, valoarea ei pentru istoria țării noastre este incontestabilă. Atît Grădețul cît și mica fortificație de la Drobeta fac parte dintr-un organism militar al populației românești pe care la sfîrșitul secolului al XII-lea și începutul celui următor o găsim organizată în formațiuni politice. Situația reflectată în Diploma Ioaniților din anul 1247 este o dovadă concludentă cu privire la dezvoltarea societății feudale românești dintre Carpați și Dunăre în prima jumătate a secolului al XIII-lea. «Țara Severinului» pomenită de Diploma Ioaniților ca veche formațiune politică românească trebuie să fi avut un sistem de apărare compus dintr-un număr de cetăți de piatră sau pămînt. Descoperirea Grădețului și a fortificației poligonale din sud-estul castrului Drobeta sînt exemple grăitoare. Năvălirea tătarilor, în 1241, a frînat pentru moment dezvoltarea din punct de vedere politic a populației băstinașe și a dus la distrugerea oricărui punct fortificat. Și cetatea noastră va fi distrusă tot în cadrul acestor evenimente.

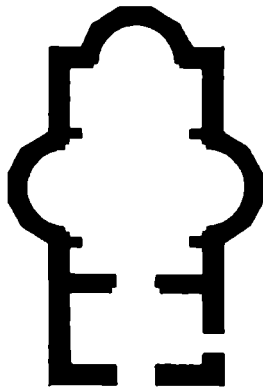
## MĂNĂSTIREA VODIȚA

La 2 km nord de satul Virciorova, lângă apa Vodiței, se găsesc ruinele mănăstirii Vodița, ctitorie a lui Vladislav Vlaicu, fondată între 1370—1375.

Din hrisovul de întemeiere a mănăstirii, nedatat, se știe că a fost ridicată și zugrăvită în cinstea hramului Sf. Antonie, cu cheltuiala domnului și truda călugărului Nicodim. Din documentul prin care Vlaicu dăruia



I.



II.

Planul mănăstirii Vodița

mănăstirii satul Jidoștița și în care se spunea «... satul să fie slobod de toate dările și muncile domnești și de toate și cu totul ohabă...», rezultă că domnul îi recunoștea autonomia în administrare și o dăruia totodată cu moșii și privilegiu.

Mircea cel Bătrîn îi întărește toate posesiunile mai vechi așa cum procedase și fratele său Dan I (1384—1386), iar Stefan, despotul Serbiei \*,

---

\* Despot, echivalent cu țar, domn, la sirbi



li confirma ei, cît și Tismanei, toate vechile posesiuni din Serbia. La 1439, Vlad Dracul amintește alături de posesiunile vechi și «...Dunărea de la Cataracte pînă la Orșova...». Mănăstirea nu și-a pierdut privilegiile nici cînd ținuturile se aflau sub stăpînirea lui Sigismund de Luxemburg. În 1458 Vodița exista cu posesiuni deosebite de ale Tismanei. La 1532–1535 mănăstirea Vodița nu mai funcționa, iar moșiile sale trec în posesiunea mănăstirii Tismana. Se pare că ruinarea începuse încă de la începutul secolului al XV-lea (1493).

Pe la sfîrșitul secolului al XVII-lea, în timpul războaielor dintre austrieci și turci, în jurul zidurilor părăsite ale mănăstirii, ce durase mai bine de 120 de ani, generalul austriac Veterani a făcut șanțuri de apărare. S-a dărîmat atunci tot ce mai rămăsese în picioare din zidurile înconjurătoare iar zidurile de răsărit și sud, mai expuse la bombardament, au suferit multe spărturi.

Vodița, una din cele mai vechi edificii ortodoxe ce ni s-au păstrat în Țara Românească, are o soluție arhitecturală clară. Ridicată pe un platou în coasta unei rișe păturoase, deasupra apei Vodiței, ea încheia prin zidurile ei neregulate, ce urmau sinuozitățile văii, o incintă de vreo 60 m lungime și 30 m lățime. Ele se întindeau doar de-a lungul văii, rîpa dealului constituind un obstacol natural. Zidurile de pe latura intrării erau duble, formînd în fața acesteia o primă incintă. Chiliile fuseseră construite de-a lungul zidului incintei a doua, în mijlocul căreia se afla și biserica.

Ruinele bisericii care se văd astăzi suprapun altele mult mai vechi. Prima biserică a mănăstirii Vodița a fost descoperită în timp ce se săpa la actuala ruină (Vodița II). La o adîncime de cca 0,50 m sub pavimentul ruinei s-au găsit fundamentele unui edificiu treflat, precedat de un nartex dreptunghiular. Zidăria acestor fundamente e făcută din bolovani legați cu mortar. Pentru această primă biserică se presupune o datare într-o perioadă în care «Țara Severinului» aparținea stăpînirii românești, după anul 1290. Pereții acestei biserici au o grosime relativ redusă de cca 0,95 m, la o deschidere interioară de 5,50 m, fapt care ar putea explica mica rezistență a primei biserici. Zidurile fiind prea slabe, au cedat presiunii bolților, provocînd surparea și necesitînd înlocuirea grabnică cu o nouă clădire. Planul navei prezintă un dreptunghi cu axa principală pe direcția vest-est, de care se alipește pe fiecare latură liberă cîte o absidă semicirculară.

Cea de-a doua biserică de la Vodița, ale cărei ruine se văd astăzi, este ctitoria lui Vladislav Vlaicu. În linii generale, cea de-a doua biserică repetă planul celei dintii: un pronaos dreptunghiular (1,60 × 4,40 m) și o navă flancată de două abside (4,40 × 6,25 m). Ea se termină cu un altar asemănător cu absidele laterale.

Dimensiunile interioare ale acestei biserici sînt 18 m lungime și 6,25 m lățime. Zidăriile sînt construite după sistemul bizantin, întrebuițat curent

în toate construcțiile românești, cu tiranți de birne încastate în grosimea lor, la intervale de cca 0,50 m unul de altul. Pereții groși de cca 1,50 m sînt din piatră, alternînd cu fișii de cărămidă. O parte din cărămizile întrebuițate în zidărie și la paviment sînt romane. În ceea ce privește învelișul exterior, după urmele găsite, se pare că a fost făcut din plăci de plumb. Ruina celei de-a doua biserici de la Vodița prezintă întrebuițarea pentru prima oară a unui sistem constructiv destinat să caracterizeze de atunci înainte un grup complex de biserici. Acest sistem constă în ridicarea a patru stîlpi în dreptul absidelor laterale, menite să fortifice clădirea și să reducă diametrul bolților, colaborînd totodată prin arcurile care-i leagă de o parte și de alta cu pereții răsăriteni și apuseni corespunzători la neutralizarea împingerilor care provocaseră prăbușirea timpurie a primei construcții de la Vodița. Acest procedeu de construcție a fost numit sîrbesc și derivă dintr-o adaptare a bisericilor cu plan în cruce greacă și cu abside laterale, găsindu-și analogie în sudul Dunării, pe valea Moravei.

În veacurile următoare, tipul Vodița II va constitui modelul preferat al arhitecturii bisericilor din Țara Românească.

## CETATEA GRĂDEȚULUI

Cetatea Grădețului se găsește la nord-vest de orașul Turnu Severin, la cca 25 km depărtare de port și se poate ajunge la ea pornind de la Turnu Severin pe șoseaua națională ce merge spre Tg. Jiu. La intrarea în satul Puținei se face un drum la stînga, ce urmărește apa Topolniței în sus, trecînd prin satele Halînga, Izvorul Birsei și Balotești. La ieșirea din Balotești, după ce se trece albia mai mult secată a pîriului Stilbița, chiar la locul de confluență al acestuia cu Topolnița, în față, spre nord-vest, începe — în pantă aproape dreaptă, dealul împădurit al Grădețului.

Prins între cele două ape cu malurile lor abrupte: Topolnița în dreapta și Stilbița în stînga, dealul Grădeț se detașează de restul celor din jur prin înălțimea și pantele lui drepte, și oferă un minunat punct de observație către sud-est, de-a lungul Topolniței, pînă la Dunăre, asemănîndu-se ca așezare cu cetățile dace din munții Orăștiei.

Cetatea Grădețului a fost semnalată pentru prima oară de către Cezar Bolliac care o atribuia dacilor, după denumirea «Zidina dacilor», dată de localnici, denumire ce se mai păstrează și astăzi. Vasile Dumitrescu, istoric local, ne dă informații prețioase asupra planului ei și a grosimii zidurilor. El menționează și faptul că localnicii o mai numeau și «Cetatea lui Mateiaș». Tradiția, spune el, «vorbește de o luptă avută aci de români împreună cu ungurii împotriva tătarilor; aceștia din urmă au biruit și

au dărimat-o, rămânind stăpîni pe aceste locuri pentru cîtva timp». Rela-tarea pare din cele mai interesante și merită o atenție deosebită. Informații prețioase asupra planului, cît și a tehnicii de construcție și a turnurilor din interiorul cetății dă și Teohari Antonescu care o atribuie de asemeni dacilor. Un dicționar geografic al județului Mehedinți precizează că în virful Grădețului «se află rămășițele unor zidării romane, făcute din piatră și cărămidă»; un alt dicționar al acestui județ arată că cetatea datează din vremea lui Matei Basarab, socotind că poate ea era în legătură directă cu «Schitul Topolnicei» ce se găsește în apropiere și care datează din ace-eași vreme. Vasile Pârvan, verificînd pe teren afirmațiile lui Bolliac, con-stată că cetatea de pe Grădeț aparține evului mediu, pentru care pledează și denumirea ei.

Pînă în 1964, săpături sistematice nu au fost întreprinse de nimeni la această cetate. Recunoașteri de suprafață au fost făcute de către profesorii Alexandru Bărcăcilă și Mihai Gușiță din Turnu Severin în anul 1925, iar după 1938 de învățătorul Ion Sfetcu. De la acesta din urmă Alexandru Bărcăcilă a adus la Muzeul din Turnu Severin o monedă de argint socotită «ca monedă barbară dacă, imitație după monedele macedonene, probabil Alexandru cel Mare».

Cercetarea acestei cetăți se impunea cu atît mai mult cu cît ea era acoperită în întregime de o pădure deasă de cărpiniță care a contribuit mult la degradarea zidurilor. Dar chiar și după defrișarea terenului ocupat de perimetrul cetății, la începutul săpăturilor nu se puteau vedea decît în cîteva locuri urmele zidului de incintă, cu excepția părții de nord-vest, unde pe o mică distanță se păstrează înalt de cca 4 m. În mijlocul cetă-ții, în punctul cel mai ridicat, se găsesc fundamentele și puțin din elevația unei construcții circulare. În urma săpăturilor efectuate s-a putut preciza, aproape în întregime, planul cetății. El se înscrie într-un poligon neregulat cu unele laturi rotunjite, orientat nord-vest, sud-est, orientare pe care au luat-o datorită formei de relief — respectiv șaua dealului ce se întinde în această direcție. Spre nord-vest un bastion semicircular adăugat întă-rește unul din colțurile incintei.

Zidul de incintă este făcut din bolovani de șist spărți neregulat, și are grosimea de 2 — 2,50 m, luînd forma mai mult a unor lespezi. Este o piatră care nu se pretează la fasonat. Așezarea pietrei în zid a fost făcută neuniform. Mortarul, din var și nisip cu bobul mare, se desprinde ușor, avînd o rezistență slabă. Calitatea slabă se datorește probabil mai multor cauze: întrebuițării imediate a varului după stingere, calității inferioare a pietrei de var, arderii insuficiente cît și cantității prea mari adăugate nisipului.

În interiorul zidului se află multe goluri și chiar pietre care nu sînt prinse în mortar, ceea ce denotă că nu s-a zidit piatră cu piatră, ci bolo-

vanii au fost așezați în șiruri unul peste altul, turnându-se mortarul moale peste ei. Din cauza pietrei care nu se pretează la fasonat, cit și a grabei cu care s-a lucrat, zidul nu are o față uniformă deși se vede că s-a urmărit realizarea acestui lucru. Cu toate acestea mai jos, spre bază, piatra a fost așezată mai uniform, iar zidul are o față mai îngrijită.

Construcția circulară din mijlocul cetății este așezată direct pe stîncă. Zidul turnului nu are o față interioară prea îngrijită. Blocurile de piatră, deși sînt așezate într-o anumită ordine, au rosturi mari între ele. Nivelul de călcare din interiorul turnului nu corespunde cu cel din afară, care se află mai jos. Aceasta se datorește formei de relief pe care se găsește cetatea. În direcția sud-est, la o înălțime de numai 0,25 m de la nivelul de călcare în interiorul turnului, se găsește o fereștrică făcută din cărămidă. Dat fiind dimensiunile ei mici, ea a servit probabil pentru aerisire.

În secțiune, stratul de dărîmătură din turn este înalt de aproximativ 3 m. La baza lui se găsește un strat de cărămidă căzută, gros de 0,40—0,50 m. Nu s-au putut observa decît urme slabe de incendiu. Se poate presupune, pe baza stratului gros de dărîmături, că turnul a avut cel puțin două etaje, din care ultimul făcut din cărămidă. El a fost acoperit probabil cu o boltă, făcută tot din cărămidă, deși deschiderea arcului era destul de mare. Faptul se poate deduce din înclinarea incintei turnului spre interior, înclinare necesară atît pentru a micșora deschiderea bolții cît și pentru a-i da o mai mare rezistență la presiunea exercitată de ea. Acest sistem de boltă se păstrează întocmai la bastionul semicircular de pe latura de nord-vest a incintei cetății, care este mai mică, are forma unui semicerc ce se lipește de zidul de incintă, fără a face corp comun cu el și este construit în aceeași tehnică. La capătul laturii de sud-vest a fost descoperită poarta. În zona porții, zidul de incintă se îngroașă pînă la 3 m. Poarta este făcută în aceeași tehnică constructivă, din bolovani și lespezi de șist, avînd un parament de cărămidă de sus pînă jos pe toată grosimea zidului. Cărămida din paramentul porții este așezată orizontal, în șiruri paralele. Ea are dimensiuni diferite; cele mai multe exemplare măsoară 20 cm lungime, 15 cm lățime și 5 cm grosime. Altele sînt mai mici și mai subțiri. Cărămida este bine arsă la roșu, uneori cu mult pietriș ca degresant, alteori chiar cu paie, semănînd mai mult a chirpic ars. În zidul din dreapta porții se găsește un orificiu de formă dreptunghiulară, înalt de cca 20 cm și lat de 15 cm, în care se introducea o bîrnă de lemn pentru asigurarea închiderii porții. Bîrna era mobilă și se putea manevra după nevoie.

Inițial deschiderea porții era de 2,70 m, însă, după o anumită perioadă, a fost îngustată la 1,25 m. Această îngustare a fost făcută în urma unor stricăciuni pe care le-a suferit în timpul luptelor, prin adăugarea pe latura stîngă a unui zid din piatră spartă, amestecat cu bucăți de cărămidă.

Adăugirea diferă ca tehnica de restul construcției, fiind mult inferioară. O dată cu stricarea porții a suferit stricăciuni întregul colț al incintei de sud-est. Și aci se observă o reparare a zidului, care ia forma unui adaos de formă triunghiulară ce se detașează destul de bine de restul construcției, dând zidului un aspect neregulat. Se observă graba cu care au fost făcute strimtoarea porții și repararea colțului incintei prin întrebuințarea materialului găsit la îndemână și nerespectarea tehnicii de construcție inițială, fapt ce a dus la o degradare mai accentuată a acestor porțiuni.

Dacă ținem seama că bastionul semicircular din interior de pe latura de nord-vest nu este contemporan cu incinta, întrucât el se lipește de aceasta, cât și de strimtoarea porții și de reparațiile de la colțul incintei, constatăm (cel puțin pînă în momentul de față) că prima fază de construcție a cetății a fost urmată de încă una reprezentată prin strimtoarea porții, adaosul de la colțul incintei de sud-est și construirea unui bastion semicircular pe latura de nord-vest, care după cum se pare a suferit și el unele stricăciuni.

Săpăturile au dus la degajarea integrală a porții, pe toată grosimea zidului de incintă, și la degajarea în exterior a incintei pe latura de sud și a unei porțiuni din latura de est. În campania din 1965, s-a trasat o secțiune de la poartă spre turnul circular orientată sud-est, nord-vest, și o a doua secțiune pe direcția nord-sud, ce taie circular în două, traversînd cetatea de la un capăt la altul pe direcția arătată.

Materialele arheologice sînt destul de puține. Aproape că nici nu există un strat de cultură materială. Obiectele ce au apărut se găseau mai ales pe lângă zidul de incintă, aduse de ape din interiorul cetății.

Sub stratul masiv de dărîmături de la poartă s-au găsit oase de animale: porc, oaie și multe fâlci de cal. Au fost găsite de asemenea caiele pentru potcovit caii, o rozetă de pîteni din fier cu opt colțuri, un fragment de pîten etc. Toate acestea ne indică o trupă de cavalerie ca garnizoană a cetății. S-au mai găsit trei arcare de gresie de mărimi diferite, cîteva greutateți de plasă din lut bine ars și un ac de os bine lustruit. Cit privește ceramica descoperită, deși nu prea multă, ea este totuși destul de semnificativă; predomină ceramica medievală și amestecată cu ea s-au mai găsit și cîteva fragmente specifice culturii Coțofeni și culturii dacice.

Ceramica medievală se prezintă sub forma a două categorii. O ceramică de uz casnic, care este și cea mai numeroasă, de culoare brună sau cărămizie, făcută dintr-un lut fin, bine frămîntat, cu adaos de nisip fin, avînd o ardere oxidantă, incompletă de cele mai multe ori. Ca forme găsim vase cu gît nu prea înalt, avînd buza evazată spre exterior și îngroșată în muchii. Altele din aceeași categorie au buza mai puțin evazată, terminată cu muchie ascuțit rotunjită, cealaltă muchie fiind numai pro-

filată. Ca decor la această categorie găsim pe umărul vasului valori făcute prin incizie mai largă, suprapuse de un briu în relief alveolat, sau în fascicol de linii largi, paralele peste care se suprapune un șir de alveole așezate oblic. Alte fragmente au un decor mai simplu, format dintr-un fascicol de linii subțiri și paralele făcute prin incizie. Cîteva au un decor combinat dintr-un șir de linii incizate, un val dintr-o linie larg incizată peste care se suprapune un șir de alveole așezate orizontal. Cea de-a doua categorie de ceramică este reprezentată prin cîteva fragmente cu smalt. Un ciob de dimensiuni mici are un smalt verde-deschis, aplicat pe un fond măsliniu sub forma unei benzi de vreji, sau alt decor ce nu poate fi definit. Un fragment de ceașcă cu fondul măsliniu are pe umăr un che-nar larg făcut din două linii paralele, iar între ele un decor făcut prin incizie mai largă ce ia forma unor triunghiuri. Altele au pe fondul măsliniu arcuri de cerc sau pete de smalt verde-gălbui. Un fragment de toartă cu smalt verde are o incizie mediană străjuită de o parte și de alta de cîte un șir de boabe de linte.

Atît la ceramica nesmălțuită, de uz comun, cît și la cea smălțuită unde influența bizantină este pregnantă, se observă o legătură indisolubilă cu centrul de la Turnu Severin, ca și cu centrele din valea Dunării dobro-gene, zonă unde asemenea ceramică s-a găsit din abundență. Ea aparține secolului al XIII-lea.

Prin așezarea ei într-un punct înalt, la încrucișare de drumuri, cît și prin forma ei constructivă, cetatea Grădețului pune o serie de probleme foarte importante pentru istoria acestei regiuni.

Se pune întrebarea cine și în ce scop a construit această cetate? Dacă ținem seama de locul de așezare și de orientarea ei pe Grădeț, pe un vîrf înalt de unde se vede pînă la Dunăre drumul ce vine de la Severin, de unde se vede valea Topolniței și mai ales albia pîrului Clicevăț ce vine dinspre vest spre a se vărsa în Topolnița chiar în fața Grădețului (de-a lungul căruia există un drum vechi folosit și astăzi, drum ce are legături peste deal cu Dunărea), ne putem da seama de unde venea primejdia; se înțelege deci că ea nu putea veni decît dinspre sud-est, din teritoriul stăpînit de bulgari sau dinspre vest, din teritoriul stăpînit de unguri.

Documentele vremii vorbesc de înființarea Banatului Unguresc de Severin în 1230 pe locul unor vechi formațiuni politice băștinașe — a unei vechi «Țări Românești». La sfîrșitul secolului al XII-lea și începutul secolului al XIII-lea formațiunile politice românești din Oltenia au participat la luptele din Bulgaria pentru apărarea statului Asanizilor. Existînd o organizare politică a populației băștinașe, care merge pînă acolo încît îi sprijină pe bulgari împotriva bizantinilor, reiese că această populație avea atît o organizare militară destul de avansată cît și un sistem defensiv reprezentat prin cetăți sau prin alte fortificații destul de puternice. Pro-

babil că cetatea de la Grădeț face parte dintr-un asemenea sistem de organizare militară a populației băștinașe, care la mijlocul secolului al XIII-lea se manifestă drept o forță menționată de documentele vremii.

## SCHITUL TOPOLNIȚEI

La aproximativ 20 de km de Turnu Severin, spre nord, în comuna Izvorul Bîrzii, se află satul Schitul de Jos și la 2 km de acest sat, se găsește micul schit al Topolniței, ctitorie a lui Lupu Buliga, căpitan al lui Matei Basarab. Din satul Schitul de Jos, drumul apucă pe coasta Grădețului. Aci s-a identificat o cetate medievală necercetată pînă acum. De la Grădeț, un alt drum urcă la Schitul Topolniței. În vale curge limpede și șopotitor riul Topolnița, de la care și-a luat numele și schitul. El se varsă în Dunăre, la marginea de răsărit a orașului Turnu Severin. Drumul duce spre schit pe pripoare întortochiate de stîncă, care-l ascund vederii. Pe neașteptate schitul apare deasupra unei stînci tocite de vreme. De jur împrejur, pădurea deasă și întunecoasă și stîncile par a-l strivi, dar în același timp îl apără.

Studiile făcute asupra acestui monument ne informează că el datează din timpul lui Radu I, fiul și urmașul lui Vladislav, ctitor al Tismanei. Rămase pustiu și fără «rumâni» în urma masivelor emigrări din această regiune în vremea lui Mihai Viteazul, schitul Topolnița va fi ajuns în stare de părăsire și ruină pe vremea cînd îl zidește din temelie Lupu Buliga, în 1646. Din clădirea de la început nu se mai vede nici o urmă.

Pisania de deasupra intrării în pronaos spune că schitul a fost zidit la 1646 cu cheltuiala lui Lupu Buliga, mort în lupta de la Finta, dintre Matei Basarab și moldovenii la 1653. Pisania arată că biserica a fost zugrăvită și înfrumusețată de fiul lui Buliga, Curia, mare paharnic și «...s-au scris în zilele creștinului domn Grigore Ghica Voievod la 1673...». Pe pereți sînt zugrăviți: Lupu Buliga și fiul său Curia, ținînd biserica în mină. Pe peretele de nord sînt zugrăvite jupînițele Stanca, Călina și Armeanca. Pe peretele de sud se văd Barbu Preda și Răducan, nepoți ai lui Lupu Buliga. În pronaos se mai văd trei morminte: două în dreapta și unul în stînga.

În stînga se află mormîntul Stoichițăi, iar în dreapta mormintele jupîniței Stanca și al lui Lupu Buliga. Inscricția de pe piatra de mormînt a lui Lupu Buliga arată că: «Această piatră s-au făcut cînd s-au bătut Matei Basarab cu cazacii și cu moldovenii la Finta și s-au bătut jupînul Buliga la Teleajăn cu cazacii și foarte rău i-au stricat pe cazaci și pe moldovenii».

În 1826 doi căpitani ai lui Tudor Vladimirescu, Ghiță Cuțui Olteanu și Simion Mehedințeanu, după eșecul unei încercări de a reaprinde focul



răscoalei se refugiază și se întăresc la schitul Topolniței, împreună cu 40 de panduri. Scoși de aci prin vicleșug, au fost trimiși la București și spânzurați la Colentina, în 7 septembrie 1826.

Din punct de vedere arhitectonic, biserica schitului copiază întocmai tipul Arnotei din Vilcea, ctitorie a lui Matei Basarab. Planul este treflat având zidurile din piatră, iar bolțile din cărămidă. Biserica are o turlă mare deasupra pronaosului, de formă octogonală, suportată de o bază pătrată. Turla are ocnițe și ferestre. Schitul este tencuit în afară și singurul lor decor este un brâu de zimți din cărămidă ce-l înconjură de jur împrejur pe sub streșină.

Biserica și chiliile au fost înconjurate de o incintă groasă de cca 1 m și înaltă de 2,50 — 3,50 m. Zidul de incintă avea din loc în loc și contraforți care nu se mai văd astăzi din cauza refacerilor pe care le-a suferit.

În schit s-a găsit și un altar funerar roman din calcar al lui Iulianus Herculianus, care a trăit 80 de ani, și al familiei sale. Asemenea altare, dar fără inscripție, se mai găsesc și astăzi de o parte și de alta a intrării în mănăstire.

## MĂNĂSTIREA STREHAIA

Mănăstirea Strehaia se găsește în orașelul cu același nume, în spatele Școlii generale și a Băncii de stat din localitate.

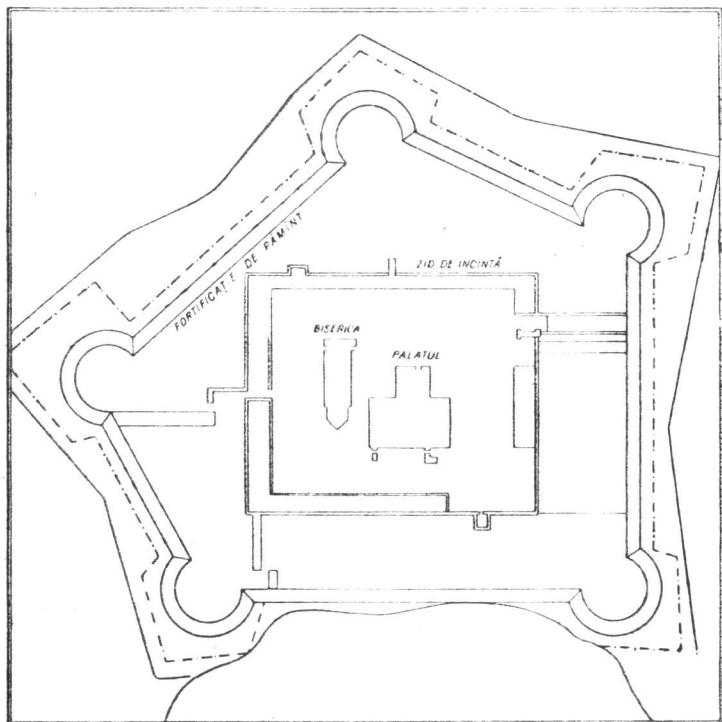
Documente din secolul al XVI-lea și al XVII-lea, ne informează că moșia Strehaia a fost proprietate a boierilor Craiovești, ce dețineau funcția de «bani», care au locuit la Strehaia înainte de a se muta la Craiova. Un document din 17 mai 1859 arată clar, că «Neagoe de la Craiova», un urmaș al craioveștilor, a fost ban la Strehaia, intitulându-se «Jupan Neagoe ban Străhăianul».

Boierilor Craiovești li se atribuie ctitoria bisericii mănăstirii Strehaia, zidită de ei cit au fost bani la Strehaia, pe la 1500. Ea a fost rezidită din temelie la 1645, de Matei Basarab, a cărui inscripție nu pomenește pe vechii ctitori.

Una din grijile de seamă ale lui Matei Basarab, în timpul domniei sale, a fost și aceea de a întreține și reface bisericile mai vechi, care se ruinau. Probabil că în aceeași situație se găsea și Strehaia, când Matei Basarab ajunge stăpîn al moșiei, prin cumpărare de la Radu Șerban. El reface și aci ca și în alte locuri ctitoria «Moșilor Domniei» lui, înzestrînd-o cu proprietăți. Chipurile Craioveștilor se văd pe pereții bisericii refăcute de Matei Basarab: Banul Barbu Craiovescu și frații lui, Pirvu și Danciu. În stînga ușii din naos este pictat Matei Basarab și Doamna Elena, cu fiul lor Matei. Ei țin în mîini biserica mănăstirii, căreia îi lip-

sește pridvorul. Acesta i-a fost adăugat mai târziu, de către Constantin Brîncoveanu, care a reparat biserica și zidurile de împrejmuire.

Matei Basarab a pus să se înalțe la noua biserică turnuri ca acela străvechi și neobișnuit de mare și puternic pe care-l durase la intrarea



Planul fortificației mănăstirii Strehaia

mănăstirii din Cîmpulung. Unul este turnul de deasupra intrării, iar celălalt este turnul bisericii, așezat deasupra pronaosului. Planul bisericii mănăstirii este dreptunghiular, terminat cu o absidă spre sud. Biserica este construită din cărămidă și are fațada în întregime tencuită, împărțită în două de un brîu median și decorată cu arcade oarbe dreptunghiulare, sau terminate în arc de cerc, cu marginile de ciubuce rotunjite, tot de cărămidă. Pridvorul, care a fost adăugat mai târziu, este deschis, cu arcade sprijinite pe 10 stîlpi, în cinci colțuri. Deasupra bolții pronaosului se găsește clopotnița înaltă și puternică, la care se ajunge pe o scară construită într-un turnuleț special, lipit pe fațada laterală de vest. Biserica nu respectă regulile de orientare, fiind așezată cu 45° spre sud-est, iar fațada spre nord-vest. Această așezare se datorează probabil faptului că ea a fost construită lângă palatul domnesc, care era orientat în sensul acesta și de care era legat printr-un culoar. În naos se vede, ca la Biserica Domnească de la Tîrgoviște, un cafas (balcon) de unde domnul și familia lui asculta slujba. Palatul domnesc era așezat pe latura de est a bisericii. Cum va fi fost, nu se poate ști. Mănăstirea era înconjurată de ziduri groase ce închideau palatul domnesc și biserica. În planurile austrieților de fortificare a celor mai importante mănăstiri din Oltenia (după 1718) era prevăzută și Strehaia. «Mănăstirea Românească Strehaia — se spune în planul și «prospectul» maiorului ing. I. G. Weiss — este așezată la o bună zi de călătorie departe de Orșova». Această mănăstire era înconjurată cu o veche fortificație de pămînt cu cinci turnuri rotunde, care pentru o mai bună apărare puteau fi transformate în bastioane, unde apoi husarii sau cavaleria se putea retrage. În prospect mănăstirea se vede dinspre nord. Clădirile din partea aceasta erau înalte de parcă aveau etaj. Aripa dreaptă avea șapte contraforturi, dar numai pînă la jumătatea înălțimii zidului. Restul clădirilor din această latură erau puțin mai retrase, afară de două foișoare, unul mai mic și unul mai mare. În prospect se văd și clădirile dinspre vest, construite la fel cu cele de la nord, sprijinite de cinci contraforturi. Acest zid fortificat cu cinci contraforturi se mai vede și astăzi. La capătul de est, la intrarea în mănăstire, se află un turn cu trei etaje, destul de impunător și acum. La al treilea etaj, avea în jurul său o balustradă spre care se putea ieși prin ușile din cele patru laturi. Acoperișul era o piramidă în virful căreia stătea o cruce cu patru brațe.

În prospectul inginerului Weiss, se vedea în curte o clădire cu etaj, avînd fața și balconul spre nord. Această clădire nu este altceva decît fostul palat domnesc, folosit mai târziu probabil de egumenul mănăstirii. Din acest palat n-a mai rămas nimic. Doar urmele fundațiilor se mai observă la suprafața terenului. Fortificația de pămînt avea forma unui pentagon neregulat, ce înconjura o suprafață de 6219 stînjeni pătrați. La fiecare colț al pentagonului se afla cîte o rondelă. Șanțul era adînc și larg, iar

parapetul avea o grosime de 4 stînjeni la bază și 2 stînjeni sus. Din această fortificație de pămînt nu se mai păstrează astăzi nimic. În jurul bisericii și al casei egumenului se aflau chiliile călugărilor, masate mai mult pe latura estică și nordică.

Fiind un puternic loc de rezistență, mănăstirea a putut fi folosită și mai târziu. În 1821 Strehaia, împreună cu Gura Motrului, constituiau singurele centre întărite pentru apărarea Craiovei. Tudor Vladimirescu cunoștea bine mănăstirea și-și dădea seama de importanța ei ca punct strategic; de aceea, așa cum făcuse și la Tismana, a lăsat aci o garnizoană de 200 de panduri sub comanda fratelui său Papa Vladimirescu.

Capii răscoalei din 1826, Ghiță Cuțui Olteanul și Simion Mehedințeanul, au căutat și ei să folosească mănăstirea Strehaia ca punct strategic. Atunci a suferit mari stricăciuni din partea turcilor și a trebuit să fie renovată și zugrăvită, după cum arată pisania din biserică.

Din vechea curte domnească, din fosta episcopie de Strehaia și din puternica fortificație, numai biserica și turnul de la intrare se mai păstrează astăzi în condiții destul de bune.

Zidurile de împrejmuire, martore a multor evenimente, s-au înnegrit și măcinat, păstrînd în ele doar gloria vremurilor de altădată.

Întregul complex de la Strehaia se găsește în curs de restaurare prin șantierul deschis aci de către Direcția Monumentelor Istorice.

## MĂNĂSTIREA GURA MOTRULUI

La poalele unui deal, într-o poziție frumoasă, pe malul drept al Motrului, în punctul de confluență al acestuia cu Jiul, se află mănăstirea Gura Motrului. Se găsește la o distanță de cca 3 km de stația C.F.R. cu același nume, pe linia Craiova — Turnu Severin. Și ea, ca și altele, în afară de faptul că a fost un lăcaș de cult, a reprezentat și un punct întărit, fiind împrejmuită cu ziduri puternice.

Legenda spune că această mănăstire ar fi fost o ctitorie a călugărului Nicodim, fiind poate chiar mai veche decît Tismana, după cum crede călătorul Paul de Alep.

Într-adevăr, deși mănăstirea Motru este atribuită de obicei lui Matei Basarab, ea este zidită de Harvat Logofătul, înainte de 13 ianuarie 1515, cînd Neagoe Basarab îi dă primul hrisov cunoscut, unde se arată și numele ctitorului. Acest boier, prin fiica sa, Neacșa și prin nepoata lui, Calea, este strămoșul familiei boierilor Brîncoveni.

Mănăstirea Motru a ființat fără întrerupere de la începutul anului 1500 pînă la Matei Basarab, care, după informațiile unui document în limba latină, trece și el drept fondator al ei la 1646—1647. Pisania bisericii

din 1705, vorbește și de un alt ctitor, Preda Brincoveanu (1653) care a zidit-o din temelii, la numai cinci ani după ce fusese refăcută de Matei Basarab. Este exclus ca într-un timp atât de scurt biserica să se fi deteriorat în așa grad, încît să necesite o refacere din temelii. Probabil că Matei Basarab a reparat numai sumar clădirea lui Harvat Logofătul, ca apoi Preda Brincoveanu s-o refacă din temelii, sau că Preda Brincoveanu a făcut-o în timpul lui Matei Basarab.

Inscripția din 1705 arată în continuare că nu Preda Brincoveanu a zugrăvit biserica, ci Constantin Brincoveanu, nepotul de fiu a lui Preda, în al șaptesprezecelea an al domniei lui (1705). De la această dată, desigur, mănăstirea a mai suferit unele stricăciuni. O inscripție de la intrare vorbește de o reparație a zugrăvelii după stilul original din timpul lui Barbu Știrbei, cu cheltuiala visteriei și prin osîrdia arhimandritului Eufrosin Poteca, egumen al mănăstirii la anul 1852, zugrav fiind Niță Stoescu.

Reprezentînd unul din punctele întărite din Oltenia, mănăstirea Gura Motrului n-a fost ocolită de focul răscoalei populare din 1821. După ce a cucerit Strehaia, Tudor Vladimirescu s-a îndreptat spre Gura Motrului. La 2 februarie 1821 el a luat măsuri pentru împresurarea mănăstirii, unde se aflau căminarul Ștefănică Bibescu și stolnicul Barbu Viișoreanu, cu vreo patruzeci de oameni. S-au tras focuri de armă de ambele părți. Întrucît acțiunea amenința însă să dureze mai mult timp decît fusese prevăzut, atacatorii au plănuit la un moment dat să incendieze mănăstirea. Situația s-a complicat și mai mult prin sosirea serdarului Diamandi Giuvăra cu 150 de arnăuți în ajutorul asediaților. Renunțînd la rezistență, serdarul a obținut în schimb libera ieșire pentru cei doi boieri, astfel încît după cîteva zile de asediu, ultimul punct întărit spre Craiova a fost ocupat.

La mănăstirea Gura Motrului s-a retras și a murit Eufrosin Poteca, unul din ucenicii lui Gheorghe Lazăr. El a fost profesor de filozofie la școala românească de la «Sf. Sava» din București. Este unul dintre marii cărturari, de la care ne-au rămas traduceri, manuale școlare și o lucrare despre mănăstirile din Muntenia, pe care tocmai o pregătea cînd a fost îndepărtat de la catedră. S-a retras aci fiind egumen pînă în 1859. Piatra sa de mormînt cu inscripție se vede și astăzi.

Biserica mănăstirii Gura Motrului are un plan trilobat, la care pro-naosul se aseamănă cu acela al bisericii mănăstirii Dealului, fiind acoperit cu două turlle, de un diametru foarte mic. Naosul treflat are un altar cu nișe speciale și este suprînălțat de o turlă cu diametrul mare, ridicată pe arcuri în plin centru. Ea are un pridvor deschis în față, așezat pe stlpi de secțiune octogonală, care este acoperit de două calote sferice, susținute printr-un sistem de arcuri asemănătoare cu cele ale turllelor

din pronaos. Decorul exterior este format din două registre de arcade oarbe dreptunghiulare, pe registrul de jos, terminate în arc pe cel de sus. Briul median se întoarce spre fațada de apus de două ori în unghi drept, se înalță și înconjură pridvorul așa cum se întâmplă și la alte biserici.

Arhitectura bisericii de la mănăstirea Gura Motrului face parte din noul curent al arhitecturii românești, ce începe o dată cu suirea pe tron a lui Matei Basarab.

La Gura Motrului a funcționat cea dintâi școală mehedinteană, menționată în hrisoavele domnilor de la sfârșitul secolului al XVIII-lea. La 5 martie 1793 Alexandru Moruzi, domnul Munteniei, acordă scutire de dări dascălului Dumitru sin Vlad Vameșul Craioveanul de la această școală. La 8 septembrie 1797 Alexandru Ipsilanti întărește această carte, după care dascălul «pentru osteneala ce face cu învățătura copiilor» este scutit de dări. Școala de la Gura Motrului continuă să existe și după 1800, iar în timpul șederii aci a lui Eufrosin Poteca, cunoaște o perioadă de înviorare.

## Județul Gorj

### MĂNĂSTIREA TISMANA

Mănăstirea Tismana se află în munții Gorjului, la o distanță de aproximativ 50 km de Tg. Jiu și la 5 km de satul Tismana cu o priveliște de munte fermecătoare.

Terasa pe care este construită mănăstirea se prezintă sub forma unei platforme stîncoase, extrem de redusă ca suprafață, cu prăpăstii pe trei părți și o singură pantă de acces. Ea este străbătută de peșteri în toate sensurile, multe din ele necercetate încă. Frumoasa cascadă, ce se prăvale din muntele Stîrmina, străbate curtea mănăstirii pe sub pământ și se aruncă apoi la poalele platformei, în pîriul Tismana. Apa, satul și mănăstirea și-au luat numele de la pădurile de tisă ce îmbrăcau odinioară acești munți. După o veche tradiție, Tismana și-ar avea originea într-o biserică din lemn de tisă de pe vremea lui Vladislav Vlaicu, înlocuită apoi cu una din piatră. Ipoteza nu se poate verifica și este greu admisibilă. Documentele vremii îl prezintă pe Radu I (1377—1384) drept ctitor,

iar continuator al construcției, rămasă neterminată, pe Dan I, fiul lui Radu.

Hrisovul lui Dan I presupune terminarea lucrărilor, pentru că acum se stabilesc rînduirile vieții materiale și spirituale ale mănăstirii. Un alt document afirmă că la înzestrarea acestei ctitorii, pentru care se străduie mult călugărul Nicodim, a participat și despotul sîrb Ștefan, care i-ar fi dăruit posesiuni în Serbia.

În 1406, în drumul său spre Severin, unde avea să-l întilnească pe Sigismund, Mircea cel Bătrîn, care a întreprins și el unele lucrări la mănăstire, o vizitează însoțit de «Judele Jiului». În 1458, la 5 martie, Tismana a găzduit pe Vlad Țepeș; cu acest prilej i-au fost întărite donațiile și proprietățile făcute anterior. La Tismana s-a ascuns Neagoe Basarab, înainte de a fi domn, de teama lui Mihnea cel Rău. Ajuns mai tîrziu în scaun, în semn de mulțumire, a acoperit mănăstirea cu plumb.

Se pare că mai apoi ea a fost distrusă de un incendiu și rezidită în întregime la 1542, așa cum arată data săpată în piatră pe rama ușii de la intrare. Șerban Vodă, unul din ctitorii mai tîrzii ai mănăstirii, îi dăruiește odoare de aur și argint, iar în iunie 1695 o vizitează Constantin Brîncoveanu.

Nicăieri nu ni s-a păstrat vreo amintire, oricît de neînsemnată, asupra chipului în care a fost construită la început mănăstirea Tismana, în ansamblul ei. Într-un document din 5 iunie 1643, dat de Vlad Călugărul, se vorbește de cetatea Tismanei, fără a se mai da și alte indicații. Matei Basarab a înconjurat-o cu ziduri puternice, cu cinci turnuri și tot pe vremea lui i s-au dat clopote, arme, tunuri, puști și săbii. Zidurile au fost arse și dărîmate la 1788 în urma războiului dintre turci și austrieci, cînd i-au fost luate și porțile încărcate de fier. La 12 mai 1818, Vodă Caragea a orînduit spre paza ei 26 de panduri comandați de doi vatafi, ce-o străjuiau cu rîndul cite o săptămînă și erau întreținuți de mănăstire.

În timpul ocupației austriece, în 1731, inginerul maior Weiss a făcut și planul acestei mănăstiri, căreia îi fusese ars acoperișul de către turcii veniți din Orșova în 1717. În «prospectul» inginerului amintit, se vede mănăstirea Tismana așezată la jumătatea coastei muntelui. La poartă se află un turn ieșit mult spre sud, cu două etaje și acoperișul în forma unei piramide cu o cruce în virf. După pîrjolul din 1717, turnul a fost refăcut în stil neoromanic, foarte înalt și cu scurgeri repezi în ambele părți. Mănăstirea era înconjurată cu ziduri de jur împrejur. Suprafața ocupată de ea avea forma unui triunghi, cu colțul de la răsărit teșit. Baza se afla spre sud și avea o lungime de 71 de stînjeni (142 m). Suprafața era de 2 000 stînjeni pătrați, fiind împărțită în trei curți.

În timpul răscoalei populare din 1821, la 22 ianuarie, Tudor Vladimirescu ocupă mănăstirea Tismana, de unde dă primele ordine zapciilor



și vătafilor din Gorj pentru stringerea plăieșilor și aprovizionarea cu alimente a unor mănăstiri. În timpul șederii la Padeș, Tudor a întărit garnizoana de la Tismana cu 60 de panduri. «Mănăstirile de peste Olt – spunea el – le-am umplut cu zaherele și cu panduri, acolo eu mă pot ține doi sau trei ani, luptând pentru drepturile țării, pînă le voi căpăta...»

După înfringerea răsculaților, la Tismana trebuiau regrupate și consolidate forțele ce mai rămîneau. Mănăstirea căpăta astfel rolul unui puternic centru de rezistență, capabil să asigure răsculaților posibilitatea ducerii unei lupte de apărare de lungă durată. Memorialistul Dumitru Protopopescu notează că la sosirea sa la Tismana (în a doua decadă a lunii iunie 1821) «... a găsit acolo o samă de rebeli cu metereze făcute în toate părțile...» ceea ce dovedește că întăririle existente au fost completate cu alte lucrări.

Turcii n-au întîmpinat însă la Tismana o rezistență puternică, din cauza trădării unor conducători și a lipsei de muniție necesară unei lupte mai lungi.

La Tismana venea uneori să se odihnească și să lucreze, în timpul verii, poetul George Coșbuc.

Vechea biserică a mănăstirii Tismana, «Biserica lui Nicodim», nu se mai păstrează, căci din motive necunoscute ajunsese într-o stare atît de rea, încît a trebuit să fie refăcută din temelie în secolul al XVI-lea, după cum arată nu numai tradiția mănăstirii scrisă de Ștefan Ieromonahul, coroborată cu o inscripție din 1541, dar mai presus de toate planul și elevația actualei biserici, ca și materialul de construcție, care poartă urmele vădite ale unei reîntrebuințări. Ca plan, biserica mănăstirii Tismana nu diferă de Vodița, iar caracterele formale o leagă de același tip «... moravo-sirbesc...», absidele de acum datorindu-se unor transformări ulterioare.

Actuala biserică este o construcție mult schimbată din secolul al XIX-lea (1855), clădită în stil romanic, cu elemente de decorație neogotică. Vechea biserică avea în față un fel de pridvor deschis, care înconjura pronaosul închis în partea de sus, unde se afla mormîntul lui Nicodim. În urma restaurării, mormîntul a rămas afară. Clădirile mănăstirii din jurul bisericii sînt noi, unele, cite au mai scăpat din incendiul de la 1861, din 1855, altele din 1898. Nu se mai văd astăzi casele egumenești făcute la 1698 de Cornea Brăiloiu, banul Craiovei. O impresie plăcută fac turnurile octogonale, precum și cele patrulatere ce se înalță în diferite părți ale clădirilor.

Deosebit de valoroasă și interesantă este pictura bisericii. Inscripția din naos informează că prima pictură s-a făcut în anul 1564 de pictorul «Dobromir ot Tîrgoviștea». Celelalte picturi, mai noi, au fost

făcute la 1732, 1766 și 1844. Studii mai recente de specialitate au stabilit că altarul și naosul au o singură frescă pictată culoare peste culoare, în registrele de jos, probabil fresca din 1732 sau 1766, repictată în 1844. Pronaosul a avut două rînduri de fresce: prima, cea mai veche, probabil de la 1564, iar a doua de la 1732, care o copiază întocmai pe prima, însă este calitativ inferioară ei. Și cea de a doua a fost repictată în ulei în registrele de jos, poate la 1844. Prima frescă este de o calitate excepțională. O dată cu lucrările de restaurare, la biserica mănăstirii s-a pus în valoare și prima pictură din 1564. S-a trecut la desprinderea frescei din 1733 — 1766 și depunerea ei în niște încăperi ale mănăstirii special amenajate. Vechea pictură este plină de viață și înfățișează ctitori ai bisericii sau donatori ai mănăstirii din diferite perioade. În naos sînt zugrăviți: Radu Voievod (1373 — 1384) ținînd biserica în mînă, cu fiul său Mircea (1386 — 1418), Nedelco Vornicul Bălăceanu (1564) ținînd biserica, împreună cu Anca, soția sa, Tudor, mare ban, cu soția sa, și Ioan Arhimandritul.

Din secolul al XVII-lea sînt zugrăviți Șerban Voievod (1679—1688) cu doamna Maria, Gheorghe Voievod și doamna Casandra. Din secolul al XVII-lea Stoica Bengescu, consilier împărătesc cu familia sa. Nu apare nicăieri chipul lui Nicodim, al cărui mormînt se vede afară.

Ctitorie domnească, mănăstirea Tismana s-a bucurat de-a lungul anilor de o atenție deosebită din partea domnilor Țării Românești, care i-au acordat multe privilegii și au dotat-o cu moșii. Ea se bucura de scutiri de dări sau scutiri de vamă. Într-un privilegiu din 1523—1525 se amintește de exploatarea vămii de sare de la Vadul Vidinului sau vama de la Calafat.

Mănăstirea se mai bucura de pază gratuită făcută de satele din jur. Înzestrarea ei de către domnie cu sate, donațiile ce i se făceau de către diferiți boieri, cît și acapararea samavolnică a pămînturilor țărănești, au făcut ca Tismana să aibă unul din cele mai întinse domenii feudale din țara noastră.

La mijlocul secolului al XV-lea, mănăstirea Tismana stăpînea peste 30 de sate, munții Paringul, Oslea, Sorbele, Boul și Virful lui Tudor, mai deținea bălțile de la Dunăre din județul Dolj, precum și multe alte proprietăți din Serbia.

Proprietatea ei creștea necontenit, încît dacă la începutul secolului al XVI-lea dispunea de 41 de sate, la mijlocul secolului al XVI-lea ajunsese să stăpînească 52 de sate, iar la sfîrșitul secolului al XVI-lea

54 de sate, dintre care 35 formau obiectul unor procese cu obirșiile țărănești.

În perioada de dezvoltare a feudalismului, mănăstirea Tismana a fost și un însemnat lăcaș de cultură. De la Nicodim ne-a rămas o evanghelie scrisă în mănăstire pe pergament, în limba slavă bisericească, cu caractere foarte fine și frumoase. S-au mai păstrat vase de cult, artistic prelucrate, și veșminte de preț. De asemenea au fost conservate multe și vechi documente interne, căci Tismana a fost și o școală, din care au ieșit cărturari civili, eclesiastici și calligrafi.

## SCURTĂ BIBLIOGRAFIE

- Bărcăcilă Al.: *Turnu Severin, Trei veacuri de viață medievală*, Arhivele Olteniei, Craiova 1933.
- Bărcăcilă Al.: *Cetatea Severinului*, Buletinul Comisiei monumentelor istorice, București, 1937.
- Coteș P.: *Problema defileului Dunării la Porțile de Fier*, in «Probleme de geografie», vol. I, București, 1954.
- Drăghiceanu F.: *Vodița*, Buletinul Comisiei monumentelor istorice, București 1912
- Donat Ion: *Topolnița*, Arhivele Olteniei, Craiova, 1936
- Duiliu Marcu I. și Rusu Gh.: *Descoperirea frescei din sec. al XVI-lea de la mănăstirea Tismana*, in «Monumente și muzee» I, București, 1958
- Filiti I. C.: *Banatul Olteniei și craioveștii*, Arhivele Olteniei, Craiova, 1932
- Ghika Budești N.: *Evoluția arhitecturii în Muntenia și Oltenia*, București, 1931
- Ionescu Grigore: *Istoria arhitecturii în România*, Editura Academiei R.P.R., vol. I, București, 1963
- Odobescu Al.: *Analele Societății Academice Române*, tomul X, secțiunea a II-a, București 1914
- Ștefulescu Al.: *Mănăstirea Tismana*, 1909
- Vătășianu V.: *Istoria artei feudale în Țările Române*, Editura Academiei R.P.R., vol I, București 1950
- \* \* \* : *Istoria României*, vol. II, Editura Academiei R.P.R., București, 1962

## S U M A R

<b>Județul Mehedinți</b>	<b>5</b>
Cetatea Severinului	5
Fortificația poligonală din colțul de sud-vest al castrului Drobeta	12
Mănăstirea Vodița	20
Cetatea Grădețului	22
Schitul Topolniței	27
Mănăstirea Strehăia	28
Mănăstirea Gura Motrului	31
<b>Județul Gorj</b>	<b>33</b>
Mănăstirea Tismana	33
Scurtă bibliografie	38





1. Cetatea Severinului: poartă dinspre sud

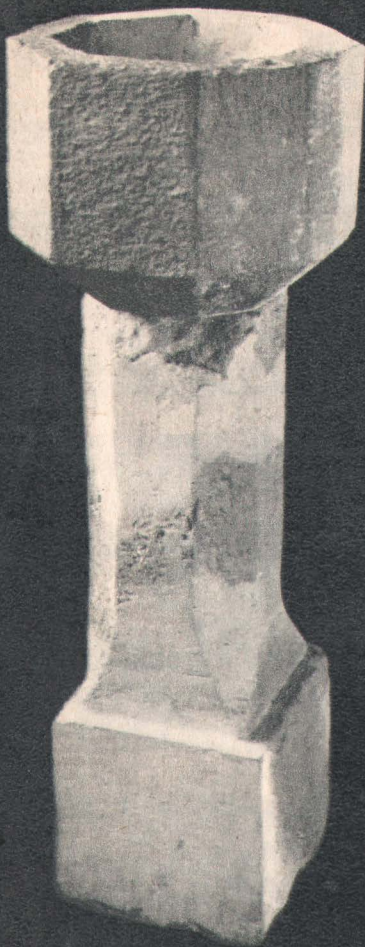


2. Cetatea Severinului: zidul turnului din colțul de nord-est





3-4. Cetatea Severinului: ruinele bisericii

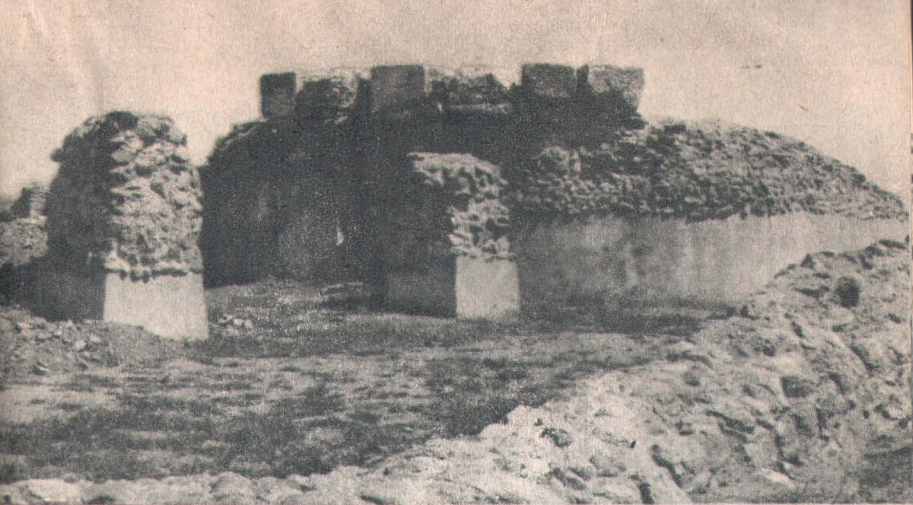


5. Cetatea Severinului:  
aghiazmatarul bisericii



6. Cetatea Severinului:  
statuetă găsită în biserica cetății





7-8. Castrul Drobeta: fortificația medievală din colțul de sud-est



9. Castrul Drobeta: fortificația medievală din colțul de sud-est



10. Castrul Drobeta: monumente funerare (inscripții) încastrate în turnul circular al fortificației medievale





11. Biserica medievală cu contraforturi de lângă castrul Drobeta



12. Ruinele mănăstirii Vodița





13. Cetatea Grădeșului: Valea Topolniței spre Dunăre  
14. Cetatea Grădeșului: poarta



15. Cetatea Grădeșului : incinta de nord





16-17. Schitul Topolniței



18. Mănăstirea Gura Motrului: vedere generală



19. Mănăstirea Strehaia văzută dinspre est





20. Mănăstirea Strehaia : biserica

---

Apărută 1970 Coli de tipar 2 planșe tipografice 8  
C. Z. pentru bibliotecile mari 7 C. Z. pentru  
bibliotecile mici 7 728,8

---



Intrepr. poligrafică „Arta Grafică”  
Calea Șerban Vodă 133. București  
Republica Socialistă România  
Comanda Nr. 1326









---

LEI 5,50