

SIBIU

D.M.A.S.I.

I

905

7860



MIC INDREPTAR TURISTIC

<https://biblioteca-digitala.ro>

MIC
ÎNDREPTAR
TURISTIC



D.M.A.S.J.

DIRECȚIA MONUMENTELOR,
ANSAMBLURILOR ȘI
SITURILOR ISTORICE

BIBLIOTECA

Cota cărții: 1905

Inventar: 7860

Text de

N. LUPU și C. IRIMIE

Coperta de *Ion Petrescu*

I 905

SIBIU

ȘI ÎMPREJURIMI

MIC
ÎNDREPTAR
TURISTIC



București, 1962

inv. 7860

16 cu.

D.M.A.S.I.

BIBLIOTECA

N. I.V.

7860



Fotografiile executate de Studioul de artă fotografică
al Combinatului Poligrafic Casa Științei, București
și I. Fischer – Sibiu



Vedere generală a Sibiului de odinioară (sec. XVII).

Avînd astăzi o populație de peste 100 000 de locuitori, așezat în mijlocul țării, în partea de apus a regiunii Brașov (la $45^{\circ}48'$ latitudine nordică și $24^{\circ}09'$ longitudine estică), Sibiul se află în apropierea Munților Cîmbinului și ai Făgărașului, care se întîlnesc la Turnu-Roșu, acolo unde Oltul coboară din Transilvania spre Dunăre.

Prezența societății omenești pe hotarul acestui oraș și al localităților înconjurătoare este atestată pentru cele mai îndepărtate timpuri.

Existența așezărilor aparținînd epocii pietrei cioplite este dovedită prin descoperiri arheologice la Sibiu, în suburbia Turnișor și la Ocna-Sibiului. Din epoca următoare (4000—1800 î.e.n.), în care uneltele de piatră erau șlefuite, se cunosc o serie de materiale provenite din Sibiu și localitățile din apropiere (Ocna Sibiului, Rășinari, Șura Mică etc.). Pe hotarul orașului și al împrejurimilor sale au fost înregistrate și o serie de descoperiri aparținînd epocii metalelor (bronzul 1800—700 î.e.n. și fierul 700 î.e.n. — 106 e.n.), epocă în care agricultura cunoaște o dezvoltare deosebită prin lărgirea terenurilor cultivate. O serie de unelte și obiecte descoperite întîmplător sau în urma unor cercetări arheologice sistematice, dovedesc prezența dacilor și nivelul lor de organizare politică și militară în această perioadă și mai ales în secolele I î.e.n. și I e.n. Urme din epoca dacică au fost scoase la iveală la Sibiu, în cele două



Semn de breaslă

bunuri în sudul Transilvaniei. Ducatele Amlaşului și Făgăraşului, de pildă, au fost stăpînite de Mircea cel Bătrîn (1396 — 1418) și urmașii săi. Pe la 1526, domnitorul muntean Radu de la Afumați (1522 — 1529) stăpînește localitatea Vințul de Jos și satul Vurpăr, de lângă Sibiu. Domnii și boierii munteni și olteni cumpărau adesea moșii, case și zideau biserici în ținutul Sibiului.

Din punct de vedere cultural, Sibiul a jucat un rol important încă din epoca feudalismului. La începutul secolului al XIV-lea este atestată o bibliotecă a orașului, care s-a îmbogățit

treptat cu o serie de tipărituri, mai ales după ce a luat ființă, în primele decenii ale secolului al XVI-lea, tipografia care a dat la iveală, la 1544, Catehismul luteran, tipărit în limba română, precum și alte tipărituri pentru Țările Române. În secolul al XIV-lea, funcționează la Sibiu o școală, la care se adaugă în secolul al XVI-lea, după transformarea Transilvaniei, în 1541, în principat autonom, o alta; mai târziu, în anul 1692, documentele amintesc un gimnaziu iezuit. În secolul al XIX-lea, pînă în 1885, și-a desfășurat activitatea și o academie de drept. Arhivele orașului au început să ființeze încă înainte de 1546, dată la care a fost întocmit primul inventar de arhivă. În secolele XVI și XVII au trăit aici o serie de umaniști, printre care Nicolae Olahul, Iohann Lebellius și Georg Reicherstorfer, iar dintre pictori Iohann David, Jeremias Stranovius, Hans Böhm ș.a.

În secolele XVII și XVIII, breslele s-au înmulțit, ajungînd la 40, iar în oraș, care a fost în mai multe rînduri și capitala Transilvaniei, a luat ființă o companie grecească ce se ocupa cu comerțul mare, mijlocind în mod organizat schimburile de produse între Apus și Răsărit. În epoca aceasta s-au dezvoltat unele manufacturi întemeiate mai înainte și și-au făcut apariția altele noi, între care cele de hîrtie, de luminări, de zahăr și textile, din Sibiu și Cisnădie.

Lupta de clasă cunoaște numeroase manifestări îndreptate împotriva feudalilor și a Habsburgilor. Astfel, răscoala lui

Gh. Doja (1514), a curuților (1703—1709), sau răscoala lui Horia, Cloșca și Crișan, de la 1784, au avut și în părțile Sibiului un puternic ecou.

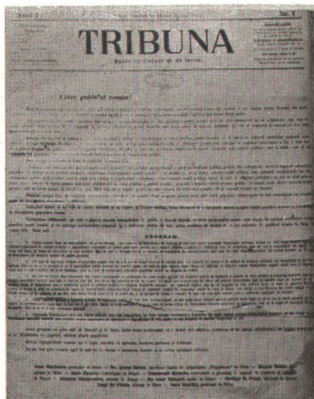
Răscoala din 1821, condusă de Tudor Vladimirescu, a găsit în sudul Transilvaniei și, respectiv, în Sibiu, numeroși adepți. Uneori, unii dintre aceștia, cum au făcut de pildă cei din Orlat, au acordat răsculaților sprijin direct, procurându-le arme și muniții.

În a doua jumătate a secolului al XVIII-lea, guvernatorul Transilvaniei, Samuel Brukenthal, începe a-și stringe colecțiile sale de tablouri, antichități, cărți și minerale, astăzi atât de cunoscute. Aceste colecții au format apoi nucleul din care avea să se dezvolte în secolele XIX și XX actualul muzeu.

În a doua jumătate a secolului al XVIII-lea, ia naștere la Sibiu un teatru și începe a fi editată gazeta „Foaia săptămînală de teatru“, căreia aveau să-i urmeze, în secolul al XIX-lea, o serie de ziare și de periodice românești și săsești, printre care „Transilvania“ și „Tribuna“, la care au lucrat, în Sibiu, Ioan Slavici și George Coșbuc. La sfîrșitul secolului al XVIII-lea, medicul oculist român Ioan Piuariu-Molnar înființează „Societatea filozoficească din Marele Principat al Ardealului“, care-și propunea editarea revistei enciclopedice „Vestiri filozoficești și moralicești“.

Înainte de 1850, au fost înființate, la Sibiu, de către populația săsească, „Societatea pentru cercetarea Transilvaniei“ și „Societatea transilvăneană de științe naturale“, în sînul căreia materialismul își croia un drum tot mai larg. Prima ia ființă în 1841, desfășurînd o activitate multilaterală în domeniile științelor naturii, geografiei, istoriei, lingvisticii etc., iar a doua, cu periodicalul său „Dezbateri și comunicări“, se desprinde din ea, ca unitate separată, în anul 1849. În ultima parte a activității lor, sfîrșind prin a avea o orientare reacționară, cele două societăți și-au pierdut cu totul creditul și influența de care se bucurau, iar în cele din urmă s-au autodizolvat.

Pagină din „Tribuna“



În timpul revoluției din 1848, Sibiuul a fost sediu al Comitetului național român, al Comitetului de pacificațiune și al comandamentului generalului Bem. Orașul a trăit din plin momentele acestei revoluții, care a dat o lovitură mortală relațiilor de producție feudale și a împins în mod hotărâtor spre lichidare și breslele, devenite anacronice și incompatibile cu noua orînduire socială, capitalistă, ce se întărea prin dezvoltarea industriei și apariția societăților bancare.

Deși înfrîntă, revoluția de la 1848 a contribuit la întărirea conștiinței naționale a romînilor din Transilvania. În sensul acesta, iau ființă o serie de asociații culturale, între care, în 1861, la Sibiu, „Asociația pentru literatura romînă și cultura poporului romîn din Transilvania“ (Astra).

Condițiile complexe în care a fost înființată au făcut ca în sinul Astei să se delimiteze încă de la început două orientări: una democrat-burgheză, în frunte cu Gheorghe Bariț, Timotei Cipariu ș.a., dăruiți ideii de eliberare națională și socială a romînilor transilvăneni, care mergeau pe un drum progresist, favorabil dezvoltării științei, culturii și răspîndirii lor în popor, iar alta clericală și reacționară. Ideile promovate de Gheorghe Bariț, Axente Sever, Ioan Codru-Drăgușanu și alții, tendințele lor laice, materialiste și științifice, trebuiau să înfrunte ideile retrograde, misticismul, clericalismul și spiritul servil față de regimul habsburgic ale lui Andrei Șaguna, pînă la înlăturarea acestuia de la președinția asociației, în 1867.

Sub egida Astei și-au desfășurat activitatea naturaliști ca Pavel Vasici, cunoscut pentru convingerile sale darwiniste, istoricul și filologul Daniil Popovici-Barcianu, doctorul Victor Babeș, chimistul Nicolae Teclu și alții. O atenție deosebită acorda Astra folclorului și etnografiei, inițiind primele expoziții de artă populară și înființînd Muzeul Astei de la Sibiu care, în anii puterii populare, a fost reunit în Muzeul de stat Brukenthal.

În general, sub stăpînirea habsburgică, industria din Transilvania și deci și cea sibiană a fost frînată în dezvoltarea ei de către politica protecționistă austriacă, interesată ca această parte a imperiului să rămînă piață de desfacere numai pentru mărfurile austriece, care concureau producția transilvăneană.

Deoarece industria locală căuta debușuri în România, în al nouălea deceniu al secolului al XIX-lea autoritățile austro-ungare au impus așa-numitul război vamal. Granițele cu România au fost închise. În felul acesta, industria sibiană și o bună parte din industria transilvăneană au dat mult înapoi, iar unele fabrici au fost silite să-și înceteze activitatea.

Aceste măsuri nu au putut dăinui însă prea mult. Legăturile de interes vital dintre Transilvania și România, fenomenul firesc, obiectiv, al comunității legate de unitatea națională în proces de înfăptuire, le-au făcut în cele din urmă să eșueze.

Din punct de vedere politic, dualismul austro-ungar din 1867 a însemnat o nouă formă de învrăjbită a populației din Austro-Ungaria. În același timp însă el a însemnat coaliția dintre burghezia austriacă, burghezo-moșierimea maghiară și burghezo-moșierimea română din Transilvania, ceea ce a dus la exploatarea și subjugarea maselor populare, fără deosebire de naționalitate. Românii, cehii, sîrbii și celelalte naționalități din imperiul austro-ungar nu se bucurau de dreptul de națiuni egale, lucru pentru care aveau să lupte în continuare pînă la războiul mondial din 1914–1918, în urma căruia a fost lichidată și monarhia austro-ungară. În această ordine de idei, merită a fi amintit și faptul că Sibiuul a fost centrul memorandiștilor care, între 1892 și 1894, au luptat, între altele, și pentru drepturile politice ale populației românești din Transilvania.

În secolele XVIII și XIX își duc activitatea la Sibiu o serie de personalități culturale, între care medicul Ioan Piuariu-Molnar, Gheorghe Lazăr, unul din pionierii școlii românești, scriitorii Ioan Codru-Drăgușanu și Al. Papiu-Ilarian, istoricul și publicistul Gheorghe Bariț, scriitorul Ioan Slavici, poetul George Coșbuc, scriitorul Friedrich Krasser, compozitorul Gheorghe Dima,

Una din primele manufacturi



pictorii Octavian Smigelski, Johann Martin Stock, Arthur Coulin și alții, iar între cei ce au poposit pentru scurtă vreme aici s-au aflat Dinicu Golescu, Mihail Eminescu și poetul maghiar Petőfi Sándor.

O dată cu dezvoltarea primelor fabrici, la Sibiu, ca și în restul țării, avea să crească numeric, să se organizeze și să se întărească proletariatul industrial din oraș. Între anii 1868 și 1870, au luat ființă o serie de organizații muncitorești de clasă, în mai multe orașe din Transilvania, printre care și la Sibiu, sub denumirea de „Asociația generală a muncitorilor”. Sub influența ideilor marxiste care pătrund tot mai mult la Sibiu, ca și în întreaga Transilvanie, aceste organizații, care inițial militau numai pentru satisfacerea unor revendicări politice, ca: dreptul de vot, de asociere, libertatea presei etc., se ocupă din ce în ce mai mult de luptele economice ale muncitorilor, inițiind înființarea de asociații profesionale muncitorești, bazate pe principii de clasă, și îndrumând lupta muncitorilor pentru mărirea salariilor, pentru reducerea zilei de muncă, împotriva samavolniciilor patronilor și autorităților. Totodată, sub influența ideilor marxiste, aceste organizații muncitorești vor prevedea în programul lor și principiul marxist cu privire la problema națională, și anume dreptul popoarelor la autodeterminare.

Muncitorii tipografi din localitate trec la organizarea unei „case muncitorești”, în vederea obținerii de ajutoare bănești și de asistență medicală. Ceva mai târziu, în 1878, o delegație sibiană participă la congresul de constituire a „Partidului celor fără drept de vot”, iar apoi la congresul de constituire a Partidului general muncitoresc, al cărui program cerea, printre altele, naționalizarea pământului moșierilor, a mijloacelor de producție, învățământ general gratuit, ziua de lucru de 10 ore, repaus duminical, dreptul de vot universal etc.

Ca urmare a înfrângerii exploatării proletariatului românesc, sășesc, maghiar și de alte naționalități, în a doua jumătate a secolului al XIX-lea, luptând pentru un trai mai bun, muncitorimea sibiană adoptă și ea metoda grevelor, care devine astfel o armă principală în lupta pentru satisfacerea revendicărilor ei. La congresele secțiunii române a Partidului social-democrat din Ungaria, din 1907 și anii următori, delegația muncitorilor sibieni a criticat aspru, alături de delegațiile muncitorilor din celelalte orașe din Transilvania, conducerea oportunistă a P.S.D. Tot în 1907, sindicatele din localitate organizează o mare demonstrație pentru dreptul de vot universal.

O dată cu intrarea capitalismului în ultimul său stadiu, imperialismul, și cu accentuarea exploatării celor ce muncesc

Aspecte dela marea manifestație cetățenească din 24 Febr. dela Sibiu



Aspect de la manifestația cetățenească din 24 februarie 1945 de la Sibiu

de către clasele dominante, grevele muncitorimii sibiene se țin lanț.

În 1911 are loc la Sibiu congresul al VI-lea al secțiunii române a P.S.D. din Ungaria. Prin manifestațiile organizate la 11 iunie 1911, muncitorimea sibiană și-a exprimat protestul ei hotărît împotriva cheltuielilor militare și, mai târziu, împotriva războiului balcanic și a primului război mondial. După sfârșitul acestui război, la 7—8 decembrie 1919, se ține la Sibiu congresul extraordinar al muncitorilor mineri și topitori din Transilvania.

În 1921, ca urmare a luptei aripii de stînga a Partidului socialist din România, al cărei nucleu înaintat îl constituiau grupurile comuniste, se convoacă Congresul general al Partidului socialist din România, care votează cu majoritate zdrobitoare crearea Partidului Comunist Român și afilierea la Internaționala a III-a Comunistă. La acest congres a participat o delegație de muncitori din Sibiu.

Între cele două războaie mondiale, muncitorimea sibiană a luptat, sub conducerea Partidului Comunist, împotriva exploa-

tării burghezo-moșierești din România, pentru îmbunătățirea condițiilor de muncă și de trai. În șirul multor evenimente petrecute în acest oraș, de o importanță deosebită nu numai pentru istoria Sibiului, ci și a întregii țări, a fost convocarea congresului sindical de la Sibiu din anul 1922, care a avut drept scop refacerea unității sindicale din România și care, e drept vremelnic, a și realizat această unificare organizatorică.

În anii care au urmat pînă la eliberarea de sub jugul fascist, alături de muncitorimea întregii țări, muncitorimea din Sibiu a luptat cu abnegație împotriva fascizării continue a Romîniei și a pregătirii criminalului război antisovietic, iar după izbucnirea acestuia a sabotat mașina de război hitleristă și a luptat pentru eliberarea definitivă a țării de sub jugul fascismului și al exploatării.

În perioada aceasta, cu toată prigoana sălbatică și teroarea prin care clasele exploătatoare căutau să înăbușe avîntul luptei revoluționare a oamenilor muncii, din Sibiu ca și din restul țării, condamînd la moarte și executînd comuniști ca Suzana Pîrvulescu, soții Paneth și dr. Adalbert Kornhauser, P.C.R. a organizat și mobilizat masele muncitoare, sădînd în conștiința lor convingerea necesității și posibilității răsturnării odiosului regim al moșierilor și capitaliștilor, precum și încrederea într-un viitor luminos, lipsit de exploatare și asuprire, viitor deschis de insurecția armată de la 23 August 1944, cotitură istorică în viața poporului romîn, începutul revoluției populare în Romînia.

DEZVOLTAREA MULTILATERALĂ A SIBIULUI ÎN ANII PUTERII POPULARE

În trecut, industria sibiană era reprezentată de o serie întregă de fabricuțe și manufacturi întunecoase, insalubre, înapoiate din punct de vedere tehnic și oferind condiții mizere de muncă, peste care dominau câteva firme din industria ușoară, ca Areka, Gromen Herberth ș.a.

Industria ușoară reprezenta cca. 80% din totalul industriei sibiene, restul fiind constituit de industria metalurgică, în care lucrau doar cca. 1000 de muncitori. Ea era reprezentată de așa-zisele „fabrici“ Rieger, Hess și de alte câteva ateliere metalurgice meșteșugărești. Un profil mai conturat avea doar arsenalul armatei, destinat producției de armament.

Este de remarcat faptul că industria sibiană aparținea, într-o bună măsură, capitaliștilor străini și îndeosebi celor germani (Areka, Derubau etc.). Tot acestora le aparțineau, în proporții însemnate, și băncile

(Bodenkredit, Societatea de Asigurări „Transilvania“ etc.), fapt ce a jucat un rol incontestabil în procesul de fascizare și a dus, între altele, la înrăutățirea, sub toate aspectele, a situației muncitorimii.

Eliberarea țării de sub jugul fascist a îngăduit efectuarea unor reforme care au schimbat radical o dată cu viața întregii țări și pe aceea a Sibiului și a împrejurimilor sale. În urma reformei agrare din 1945, numai în fostul județ Sibiu au fost împroprietăriți și înzestrați cu unelte un număr de 17 663 de țărani săraci. Iar ca urmare a actului naționalizării principalelor mijloace de producție din 11 iunie 1948, industria sibiană a cunoscut mari prefaieri, bucurându-se din plin, ca și industria din restul țării, de ajutorul prietenesc acordat țării noastre de Uniunea Sovietică.

Investițiile făcute an de an au lichidat slaba dezvoltare a industriei moștenite. Au fost

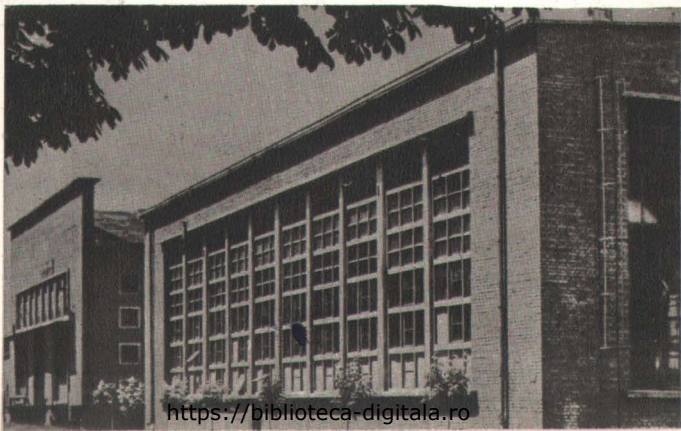


Astfel arătau odinioară atelierele fabricii Rieger

lărgite capacitățile de producție existente și s-au creat noi capacități ce au fost înzestrate cu mașini și utilaje la nivelul tehnicii moderne. Ca urmare a acestui fapt și în special a creșterii productivității muncii, valoarea producției globale

a crescut la Sibiu, în perioada 1948—1961, de aproximativ 26 ori în industria metalurgică și producătoare de mașini și de 12 ori în industria textilă și alimentară, iar numărul salariaților din industrie a crescut de aproape 5 ori, în

Hală modernă a Uzinei „Independența“

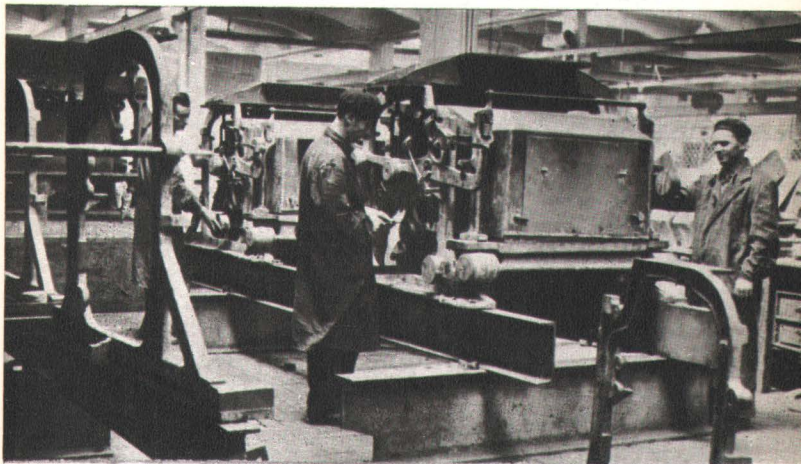


special în industria metalurgică și a prelucrării lemnului.

Industria metalurgică și constructoare de mașini din Sibiu produce astăzi utilaje pentru industria minieră, textilă și alimentară, cîntare de toate tipurile și aparate de

devenit un puternic centru industrial și deține acum locul doi în regiunea Brașov.

În orașul de jos, în centrul industrial creat pe cele două maluri ale Cibinului, se ridică noile hale ale Uzinelor „Independența”. În frunte cu



Într-o hală de montaj a Fabricii „Balanța”

măsurat, utilaje pentru prelucrarea și industrializarea lemnului etc. În anii regimului de democrație populară, orașul Sibiu a cunoscut astfel o dezvoltare fără precedent, a

comuniștii, muncitorii au refăcut fabrica din temelii. Au fost construite hale noi pentru mecanica fină, cazangerie, fabricarea lanțului Gall, montaj, turnătoria de oțel etc.



inv. 7860

Cine vizitează astăzi uzina nu mai poate întâlni nici măcar un singur utilaj provenit din vechea fabrică Rieger.

În comparație cu anul 1948, producția uzinei a crescut în 1961 de 26 de ori. La „Independența“ au fost executate pentru prima dată în țară o serie de produse din grupa utilajelor pentru industria chimică, utilaje pentru industria siderurgică, alimentară etc. Numai între anii 1956 și 1961 au fost fabricate aici peste 5 000 diferite produse noi. O parte din acestea străbat continentele și ajung pînă în India și Vietnam.

Celelalte întreprinderi si-biene din industria metalurgică și constructoare de mașini au cunoscut, de asemenea, în anii puterii populare, o dezvoltare fără precedent. La „Balanța“ se produc numeroase tipuri de cîntare și instrumente de măsurat, care, în bună parte, sînt cerute și de țări dezvoltate din punct de vedere industrial.

Pe porțile uzinelor „Metalurgica“ și „Elastic“ ies zilnic utilaje pentru industria textilă, utilaje pentru exploatarea și industrializarea lemnului, arcuri de tot felul etc, produse care, în majoritatea lor, prove-neau înainte vreme din import.

În apropierea Sibiului a fost construită și dată în funcțiune modernă hidrocentrală Sadu V, obiectiv însemnat în cadrul planului de electrificare a țării.

Una din bogățiile naturale ale împrejurimilor Sibiului o constituie întinsele păduri de fag, stejar și rășinoase, care îmbracă dealurile și coastele munților. Exploatarea lor a făcut posibilă crearea și dezvoltarea unei industrii de prelucrare a lemnului, atît în oraș cît și la Tălmaciu și Or-lat. Prin produsele fabricii de mobilă și a celei de creioane, întreprinderea „Republica“, de pildă, este binecunoscută astăzi în țară și în străinătate.

În orașul și raionul Sibiu, pe lîngă industria grea, s-a dezvoltat o puternică și avansată industrie ușoară și alimentară, prin crearea de noi capacități de producție, construirea de noi unități, lărgirea și reutilizarea modernă a celor existente.

De o industrie textilă, în sensul modern al cuvîntului, nu poate fi vorba în Sibiu decît după naționalizarea principalelor mijloace de producție, din iunie 1948, cînd micile între-

Barajul lacului de acumulare de la Sadu V



prinderi și ateliere meșteșugărești au fost comasate în câteva unități puternice, cum sînt: „Libertatea“, care produce stoffe fine, „7 Noiembrie“, pentru producția de ciorapi, „Drapelul Roșu“, pentru tricotaje, „Dumbrava“, pentru covoare etc.

O puternică industrie textilă, cu veche tradiție, se află la Cîsnădie. Ca și la Sibiu, ea a fost comasată, în anii puterii populare, în câteva unități puternice ca Uzinele textile și Fabrica „Mătasea roșie“, în care mii de muncitori produc, pe lîngă stoffe, un mare sortiment de covoare ce le-au făcut cunoscute numele în întreaga țară și peste hotare. Tot atît de cunoscute sînt articolele de mătase arti-

ficială, cele de fibre sintetice, precum și firele de bumbac produse la Cîsnădie.

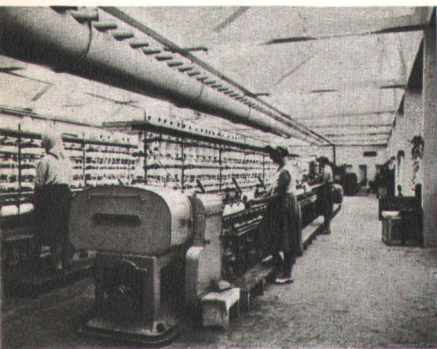
La Tălmăciu, datorită investițiilor din ultimul timp, Filatura „Firul roșu“ a cunoscut o dezvoltare puternică, sporindu-și producția de câteva ori.

În cadrul industriei pielăriei, marca fabricii „13 Decembrie“ din Sibiu se bucură de un renume binemeritat, datorită, în special, produselor ei de marochinărie.

Reconstruită complet, în anul 1953, înzestrată cu o secție de mase plastice, Fabrica „Flamura roșie“ este singura furnizoare din țară de accesorii pentru industria textilă. Aici se produc, de asemenea, aproape toate rechizitele de birou și școlare, din metal, hîrtie, materiale plastice etc.

În ramura industriei alimentare, Sibiu este renumit în toată țara prin varietatea și calitatea preparatelor din carne fabricate la I.M.C.C., a preparatelor lactate, fabricate la I.C.I.L.-Sibiana, precum și a produselor celorlalte fabrici (Victoria, Berea Sibiului, Amylon etc.). Prin construirea unei noi secții de conserve și reutilizarea celorlalte, I.M.C.C. a devenit în această ramură una din cele mai moderne întreprinderi din țară.

Fabrica „Libertatea“ — interior





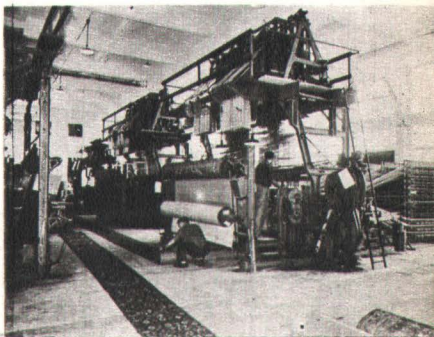
Fabrica „Firul roșu” din Tâlmăciu

O impresionantă realizare o constituie modernul congelator de la Turnișor, construit recent, cu o mare capacitate de conservare prin frig pentru o gamă întreagă de produse alimentare.

Industria poligrafică din orașul Sibiu, industrie care-și are originea în prima jumătate a secolului al XVI-lea, este astăzi bine reprezentată de „Întreprinderea poligrafică” locală, cunoscută prin lucrările ei de calitate.

Demne de apreciat sînt și produsele cooperăției meșteșugărești, în special cele de artă populară, ale cooperativelor „Arta manuală” și „Tex-

Atelier de covoare de la Uzinele textile din Cisnădie



tila", fruntaușe pe țară în ramura artizanatului.

Agricultura a cunoscut, de asemenea, transformări importante. Eliberați de exploatare, mii de țărani români, sași, maghiari etc., din raionul Sibiu, ca și țărani din întreaga țară, s-au unit în gospodării agricole colective. Gospodăriile colective de la Turnișor și Șelimbăr, de pildă, au luat naștere încă în 1949 și fac parte dintre primele 5 gospodării agricole colective înființate în țară.

Pentru satisfacerea nevoilor materiale și culturale meru crescînde ale oamenilor muncii, a luat o dezvoltare mare și comerțul socialist. Volumul desfacerii a crescut în perioada 1953—1961 de două ori și jumătate. Rețeaua comercială s-a îmbogățit cu unități noi, iar în locul magazinelor întu-

Transport de lemne pe Valea Sadului

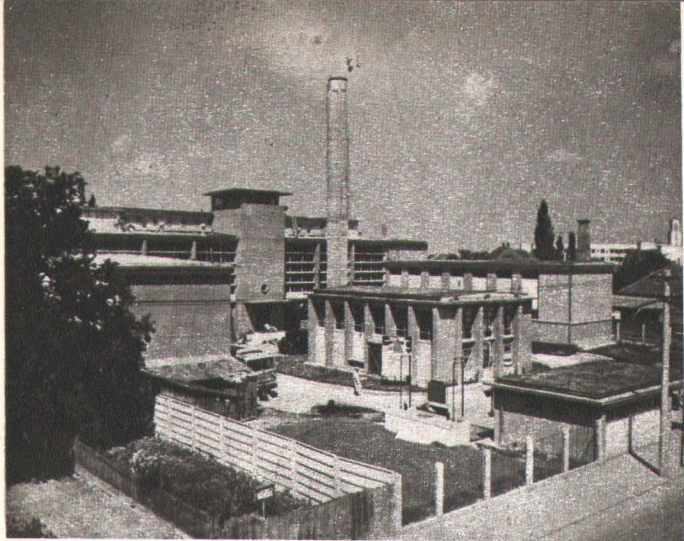


necoase din trecut au apărut unități moderne (Universal, Central, Electrolux, Cadouri, Autoservire, Antilopa etc.), care au schimbat aspectul străzilor, cu vitrinele și firmele lor luminoase.

Sibiul și-a schimbat înfățișarea și datorită volumului de construcții noi.

În ultimii ani au fost date în folosință numeroase apartamente confortabile, în blocuri moderne, construite după ultima cerință a tehnicii, ca acelea care au dat cartierului Terezian o nouă înfățișare. Blocuri noi au fost construite și în cartierele Armata Roșie, Calea Dumbrăvii, Ștefan cel Mare etc.

În domeniul asigurărilor sociale și al asistenței medicale, au fost obținute, de asemenea, realizări însemnate. În această privință orașul Sibiu este cunoscut ca un vechi centru încă de la sfîrșitul secolului al XIII-lea. Pe lângă cele două spitale centenare care au fost reamenajate și lărgite în ultimii ani, funcționează 5 unități spitalicești noi, numărul total al paturilor de spital din oraș depășind cifra de 3 000 ceea ce, față de anul 1938, înseamnă mai mult decît dublu. Spitalul de poliomielită, Casa copilului, sau spitalul din Cisnă-



Întreprinderea de mezeleri și conserve din carne

die sînt unități noi, model în privința organizării și înzestrării.

Creșterea nivelului de trai, material și cultural al oamenilor muncii, precum și buna organizare a asistenței medicale, de care se bucură oamenii muncii din Sibiu, a avut drept consecință, ca de altfel în întreaga țară, o scădere simțitoare a mortalității generale și infantile.

Revoluția culturală, parte integrantă a politicii partidului, a făcut posibil ca astăzi, în condițiile create de regimul

democrat-popular, cultura să devină într-adevăr un bun al maselor largi, însemnînd, în cronica ultimilor ani, fapte și realizări care ilustrează un avînt nemaiîntîlnit altădată.

Prin amenajările, dotarea sau noile construcții de școli (școala de 8 ani de pe strada Spartacus sau școala de 8 ani nr. 16 din cartierul Steaua) se creează condiții tot mai bune pentru munca în învățămînt, al cărui conținut a fost pus la Sibiu, ca și în întreaga țară, pe o nouă bază, realist-științifică. Analfabetismul, care era în floare

înainte de 23 August 1944, a fost lichidat. În cele 16 școli de 8 ani ale orașului învață cot la cot și sînt educați în spiritul prieteniei și frăției, al dragostei față de patria comună, R.P.R., copii romîni, germani și maghiari. De la reforma învățămîntului, numărul elevilor în școlile de

1937—1938, numărul elevilor din clasele V—VII ale școlilor din raion a crescut în anul 1961—1962 de 7 ori.

Pentru pregătirea de cadre calificate necesare economiei, funcționează în Sibiu 10 școli profesionale, în care învață mii de elevi, precum și o școală populară de artă, în care își completează cunoștințele și-și desăvîrșesc talentul artistic peste 700 de oameni ai muncii.

În 1948, a fost înființat la Sibiu un teatru de stat cu caracter permanent, care desfășoară o bogată activitate culturală și artistică. El funcționează cu o secție în limba romînă, o secție în limba germană și o secție de păpuși în limbile romînă și germană. Datorită muncii entuziaste a colectivului său, la decada dramaturgiei originale contemporane, din 1961, Teatrul de stat din Sibiu a reușit să se claseze pe locul I pe țară.

Un an mai tîrziu a luat ființă și Filarmonica de stat, în cadrul căreia a fost creată orchestra de muzică populară „Cindrelul”. Continuînd o veche tradiție, aceste formații și-au cîștigat, în decursul anilor, auditori entuziaști.

Setea de cultură a maselor este ilustrată și prin numărul mare, în continuă creștere, al



În magazinul alimentară „Central“

cultură generală s-a dublat, iar față de anul 1938, numărul elevilor din școlile medii ale orașului Sibiu a crescut aproape de 4 ori. În raion funcționează școli medii noi la Săliște, Cisnădie, Tălmăciu și Avrig. Față de anul școlar

cititorilor ce frecventează Biblioteca orașenească sau bibliotecile cluburilor și întreprinderilor. Numai Biblioteca orașenească din Sibiu, care își are începuturile în fosta bibliotecă a Astei, înființată în 1862 și care pînă în anul 1940 abia împrumută 5 000 de volume pe an, a atins, în 1961, cifra de 10 300 de cititori și 172 000 cărți împrumutate.

În anii puterii populare, Muzeul Brukenthal, accesibil în trecut unui număr restrîns de vizitatori, a fost complet reorganizat și a devenit un mare complex muzeistic de stat. Colecțiile sale au fost completate în mod sistematic, iar expozițiile permanente, organizate după criterii științifice. Astfel, Muzeul Brukenthal a devenit o instituție de culturalizare a maselor și un punct principal de atracție pentru vizitatorii din țară și străinătate, al căror număr trece anual de 90 000, fără a-i mai socoti pe cei peste 120 000 de vizitatori ai expozițiilor itinerante deschise în fabrici, cluburi, gospodării agricole colective și stațiuni balneoclimaterice.

Mișcarea artistică de amatori, puternic mijloc de afirmare a talentului miilor de creatori populari în toate do-

meniile artei și ale culturii, s-a dezvoltat continuu în oraș și raion, în cadrul echipelor organizate în întreprinderi, instituții, gospodării agricole colective etc. Mișcarea artistică de amatori din orașul și raionul Sibiu, ca și din întreaga țară, urmărește promovarea și dezvoltarea tradițiilor artistice progresiste ale poporului român și ale mino-

Locuințe noi în cartierul Terezian



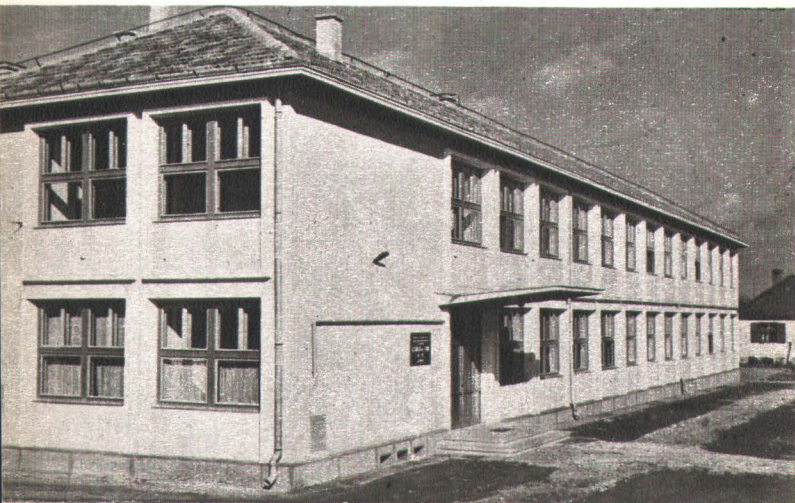


Locuințe noi pe str. Dimitrov

rităților naționale, precum și orientarea activității artistice în scopul sprijinirii înfăptuirii sarcinilor politico-economice ale construcției socialiste.

Numeroase formațiuni sibiene, ca cele ale clubului Uzinelor „Independența“, ale fabricilor „Balanța“, „Libertatea“, „Firul roșu“ din Tălmăciu etc., precum și corurile colectivităților din Ocna-Sibiului, al Sindicatului lucrătorilor din învățământ, corul din Săliște și multe altele, au devenit

Școala de 8 ani nr. 16 din cartierul Steaua



cunoscute prin succesele obținute în concursuri și unele din ele dețin locuri fruntașe pe țară.

În munca de creație artistică și de cercetare științifică, lucrătorii sibieni, din domeniul literaturii, muzicii și artelor plastice, al științelor naturii, istoriei, etnografiei și folclorului, lingvisticii și medicinei, aduc o contribuție valoroasă la dezvoltarea științei și culturii socialiste din țara noastră, oglindită în lucră-



Creșa și grădinița de copii a Fabricii „Fîrul roșu” din Tălmăciu

Noul spital din Cisnădie



rile secției de științe sociale a Academiei R.P.R., înființată nu demult la Sibiu, în publicațiile Muzeului Brukenthal, în

sesiunile și comunicările societăților științifice, în expozițiile periodice ale artiștilor plastici și în multe altele încă.

SCURT ITINERAR ÎN ORAȘUL SIBIU

În timpurile străvechi, orașul arăta, bineînțeles, altfel decât acum. Veacurile ce au trecut i-au măcinat zidurile și, în plin capitalism, în secolul al XIX-lea, i-au fost distruse, fără pic de înțelegere, valoroase monumente arhitectonice și istorice ce înfruntaseră secole.

Cu toate aceste schimbări, Sibiul și-a păstrat, în bună parte, specificul de veche așezare, după cum și-a păstrat și pitoreasca lui notă personală, pentru care este astăzi atât de căutat nu numai de turiștii din țară, ci și de zeci de mii de turiști de peste hotare.

Odinioară, localitatea se prezenta sub forma unui simplu sat-stradă, cu câteva ulițe laterale, așezat sub treapta de nivel pe care se găsea cetatea propriu-zisă, ale cărei ziduri cuprindeau actuala Piață Grivița. În secolul al XIII-lea, în urma trecerii valului distrugător al tătarilor, cetatea a înglobat și teritoriul Pieței mici, al aceluși „Kleiner Ring“, Piața 6 Martie de azi.

Începînd cu secolul al XIV-lea, Sibiul este un oraș

fortificat, ale cărui ziduri cuprind întregul oraș de sus. „Ringul“ cel mare, actuala Piață a Republicii, devine centrul orașului nou, cel de sus, în care își au sediul administrația și organele obștești ale așezării și în care locuiau nobilii și negustorii înstăriți, spre deosebire de orașul de jos, pe care îl populau, în primul rînd, meșteșugarii, după breslele cărora se și numeau de obicei străzile (ale rotarilor, dogarilor, zidarilor, olarilor etc.) și, mai spre margine, cei ce trăiau din agricultură și desfacerea produselor agricole.

În secolul al XV-lea Sibiul cunoaște o înflorire economică deosebită, ce se răsfrînge și asupra construcțiilor epocii. În același timp, pericolul turcesc obligă orașul să întregască fortificațiile. Orașul de jos este împrejmuț și el cu puternice ziduri de apărare, iar fortificațiile vechi sînt întă-

Turnurile dulgherilor, olarilor și
arcebuzierilor



rite cu turnuri noi, Turcii asediază Sibiul de trei ori: în 1437, 1438 și 1442, dar nu reușesc să pătrundă în el niciodată.

Introducerea armamentului de foc atrăgea după sine schimbarea crenelurilor în metereze, iar folosirea tunurilor cerea construirea unor puternice bastioane și rondele, care au și fost ridicate în decursul secolelor XVI și XVII, astfel încât la 1699, în planul arhitectului Morando Visconti, orașul Sibiu număra 39 de turnuri, 4 bastioane și 2 rondele, precum și un sistem complex de lacuri și canale care permiteau inundarea zo-

nelor de sub ziduri în caz de asediu. Secolul al XVIII-lea încheie etapa dezvoltării orașului în limitele zidurilor de apărare.

Începuturile capitalismului fac ca tot mai multe construcții să fie înălțate în afara zidurilor. Abandonarea lucrărilor pentru construirea citadelei din sud-vestul orașului dă naștere unui nou cartier în imediata apropiere a zidurilor cetății, de la bastionul Soldisch spre Dumbravă, ceea ce face ca în 1867 să poată fi încadrate în suburbii 624 de case, pe lângă cele 1 228 numărate în anul 1776 în incinta zidurilor.

O dată cu secarea lacurilor, în 1781, și cu transformarea zonei de sub ziduri în promenade, Sibiul cunoaște, pe de o parte o perioadă de sistematizare și modernizare a construcțiilor, iar pe de alta, un început de declin al vechilor monumente arhitectonice, declin ce culminează, între 1836 și 1865, cu demolarea celor 4 porți ale orașului (poarta Turnului, a Ocnei, a Cisnădiei și a Gușteritei).

Suprafața actualei Piețe Grivița reprezintă, în general, incinta primului inel de ziduri ce forma cetatea Sibiului. În beciurile caselor de aici, se mai găsesc încă urmele vechiului zid de apărare al orașului. În locul acesta se înălța, în secolul al XII-lea, o bazilică romanică. Ulterior, în locul

Vechi portal în Piața Republicii



ei a fost construită o nouă biserică, nucleul actualei biserici gotice, ridicată între secolele XIV și XVI.

În această piață se află unul din cele mai frumoase elemente ale stilului gotic aplicat clădirilor laice și anume portalul casei de la nr. 1. Clădirea ca atare, înălțată pe un fundament din epoca stilului romanic, a suferit multe transformări. Tabla fixată deasupra acestui portal, cu inscripție și elemente heraldice, prezintă detalii specifice Renașterii italiene și poartă data 1502.

Turnul de apărare, ce se înalță deasupra scărilor care coboară din piață spre orașul de jos, datează din ultimele decenii ale secolului al XIII-lea și face parte din primul inel de ziduri al cetății Sibiului, ridicat după invazia mongolilor. Prin sistematizarea Pieței Grivița, el a suferit o serie de transformări. Actuala scară de piatră a fost construită în secolul al XIX-lea, pentru a înlocui panta ce venea dinspre biserica spitalului (azilului).

Accesul din Piața Grivița spre Piața 6 Martie se face peste podul de fier ce trece deasupra străzii Karl Marx, construit la mijlocul secolului al XIX-lea, în locul unui complex de clădiri, străpuns de un tunel, — ce acoperea pe atunci întreaga pantă a străzii. Acesta este cel mai vechi pod de fontă din România.



Curtea interioară a Primăriei vechi

Actuala Piață 6 Martie, a doua piață a orașului vechi, fortificat, era odinioară înconjurată de arcade, sub bolțile cărora meseriașii breslași își aveau sediile și își desfășeau produsele. Unele din clădirile de atunci, ca acele de la nr. 24, nr. 25 și nr. 28, restaurate în anii regimului de democrație populară, mai păstrează și astăzi caracteristica vremii. Se mai conservă, de pildă, pînă în zilele noastre, clădirea de la nr. 20, fosta casă a blănarilor și cojocarilor, construită cu parter și etaj, cu acoperișul gotic înalt, în două ape. La parter se află o serie de compartimente boltite, ce serveau la desfacerea mărfurilor. Suita de arcade din fața lor permitea cumpărătorilor să circule pe orice

vreme. La etajul clădirii, destinat înmagazinării de mărfuri, au avut loc, în 1765, o serie de reprezentații de teatru. Stema orașului, de deasupra acestor arcade, datează de la o restaurare din 1787.

La parterul clădirii vecine, care a aparținut probabil comitelui Sachs von Hartenek, decapitat în Piața Mare a Sibiului, în anul 1703, se află, într-o încăpăre boltită, o interesantă frescă din 1631, descoperită cu ocazia unei lucrări de restaurare întreprinsă în 1957.

De altfel, întreaga vedere panoramică a Pieței mici

ciștigă prin varietatea și alternanța frontoanelor gotice și baroce, ce dau ansamblului o notă caracteristică.

Scara zisă Fingerling coboară din Piața 6 Martie spre Piața I.C. Frimu. Primu din oraș de jos, într-un cartier cu un farmec și un pitoresc deosebit străbătut de ulițe vechi, întortocheate, cu clădiri joase, acoperișuri înalte și ferestre mici.

În strada 9 Mai, fosta arteră principală a satului de odinioară și mai târziu a orașului de jos, unde se ajunge din Piața I.C. Frimu, se află un alt tip de case, în majoritatea lor de forma avansată a locuinței francone, cu frontonul spre stradă, aripa laterală spre curte și poartă mare cu arcade. Adeseori se întâlnesc acoperișuri ascuțite, cu poduri înalte și încăpătoare, ce serveau ca depozite de mărfuri sau magazii de materii prime.

În cartierul acesta lucrau brutarii, olarii, vopsitorii și pielarii. Ultimii aveau în primire, pentru întreținere și apărare, un turn ce ființează și astăzi și la care se poate ajunge, venind dinspre centru, prin strada Rimski Korsakov. Turnul, care se află la capătul acestei străzi, făcea parte din al patrulea inel de ziduri, ridicat în secolul al XV-lea, pentru protejarea orașului de jos. Nu departe de el, în incinta uzinelor

Tunel de pasaj





Piaţa 6 Martie

„Independenţa“, se găseşte un alt martor al acelor vremuri de mult apuse, Turnul Pulberăriei, ce datează din epoca de construire a bastionului porţii Burger (1552).

Aici, în oraşul vechi, în cartierul ce se ridică pe cele două maluri ale Cibinului, se află, de fapt, noul centru industrial al Sibiului, în mijlocul căruia se înalţă Uzinele „Independenţa“, pe locul unde a luat fiinţă, la 1875, una din primele fabrici din Transilvania, fabrica Rieger.

Bătrînul dar veşnic tînărul Cibin, cel ce a dat oraşului numele şi-l aprovizionează de

secole cu apă, a început a fi folosit în vremea noastră în scopuri industriale. Pe malurile lui s-au ridicat fabrici şi întreprinderi (Republica, Flamura Roşie, 7 Noiembrie, Amylon etc.), care au cunoscut o mare dezvoltare în anii regimului de democraţie populară. S-ar putea spune că, de fapt, în ultimii ani a fost construită pe locurile acestea o nouă cetate a Sibiului, cu hale încăpătoare şi luminoase, cu masive blocuri muncitoreşti, magazine moderne, cluburi şi şcoli.

Malul înverzit al Cibinului a fost transformat într-un ade-



Pasajul scărilor

vărat parc de odihnă. Din piața nou amenajată și ea, aflată pe malul apei, drumul ce duce înapoi spre centru, către orașul de sus, trece prin dreptul noului magazin alimentar Cibinul, prin locul unde se afla poarta turnului Sagtor, demolată în 1858. De aici se desfășoară o panoramă plină de farmec a fostei cetăți a Sibiului. În apropierea pieței, se găsesc mormintele unor personalități proeminente din viața culturală a românilor din secolul al XIX-lea: Gheorghe Bariț, Al. Papiu-Ilarian, Ioan

Rățiu, Iosif Sterca Șuluțiu și David Urs de Margine.

În drum spre orașul de sus, în strada Azilului se află o clădire ce figurează în documentele vremii, încă din anul 1292, ca primul spital al orașului, pe lângă care funcționează și un azil de bătrâni. În curtea acestei clădiri se găsește o biserică a spitalului, a cărei cea mai veche construcție e corul. La dreapta clădirii se deschide o priveliște minunată de oraș medieval, cu turnuri, metezeze și ziduri cu creneluri. Spre orașul de sus se ridică, în două terase, zidul înalt de apărare, de aproape 10 m înălțime, susținut prin contraforturi masive ce se sprijină în arcuri butante pe clădirile orașului de jos.

Urcînd prin pasajul scărilor, lăsînd apoi în stînga clădirea vechii primării, ridicată în

Casă cu cariatide din str. 1 Mai



mai multe etape deasupra zidului oraşului, iar în dreapta şcoala populară de artă, şi parcurgînd apoi străzile Centumvirilor şi Al. Sahia, se ajunge la bastionul Soldisch, fortificaţia extrem-vestică, care se înalţă monumental, ca un fort înaintat, deasupra şoselei ce duce spre Alba-Iulia. Ridicat între anii 1622 şi 1627, acest bastion face parte din ultimele construcţii de fortificaţii ale oraşului. În incinta zidurilor lui funcţionau, în secolul al XVIII-lea, un joagăr şi o dîrstă. Astăzi, zidurile bastionului propriu-zis adăpostesc moderna Casă a copilului, cu pavilioane noi, construite în anii puterii populare.

Lîngă bastionul Soldisch se văd resturile unui alt turn de apărare.

Printre numeroasele locuri de odihnă, parcuri, zone verzi şi promenade ale oraşului, se

Palatul cultural „Ştefan Gheorghiu“



Aspect din vechiul Sibiu (gravură de Hans Hermann)

numără şi parcul „1 Mai“, în care se află clădirea fostei asociaţii Astra, astăzi Palatul cultural „Ştefan Gheorghiu“, precum şi Biblioteca oraşenească, cu bogate fonduri de cărţi şi periodice. În faţa clădirii Palatului cultural, construită la sfîrşitul secolului al XIX-lea, se ridică bustul lui Gheorghe Bariţ. Iar foarte aproape de aici, paralelă cu parcul, se află strada Tribunei, unde îşi avea sediul, între 1884 şi 1904, revista „Tribuna“ a lui Ioan Slavici şi George Coşbuc.

Pe strada 1 Mai, se află Catedrala Mitropoliei Ortodoxe, construită la începutul secolului al XX-lea și, aproape de ea, casa în care a locuit vreme de 2 săptămâni, în 1868, marele poet Mihail Eminescu, în timp ce însoțea, ca sufler, trupa lui Mihail Pascali. Pe aceeași stradă, la nr.13, se mai află și „micul palat” cu cariatide, clădire barocă, construită în 1786, în locul casei cu parter ce aparținuse vestitului meșter aurar Sebastian Hann, care și-a avut aici atelierul și ale cărui lucrări sînt expuse în muzeele Sibiului, Budapestei și Vienei. Strada 1 Mai se încheie cu clădirea monumentală a vechii primării, unul din cele mai frumoase monumente laice din Transilvania, aparținînd stilului gotic. Clădirea a fost ridicată în 1470 de comitele Thomas Altemberger și s-a dezvoltat în mai multe etape, pînă în anul 1548, cînd orașul a cumpărat-o pentru a o folosi drept sediu al Sfatului, devenit mai tîrziu primărie. Cu timpul, i s-a adăugat și aripa estică, cu sălile de ședințe de lingă turnul de poartă.

Prin strada Octombrie Roșu se ajunge în Piața Republicii, „Ringul mare” de altădată, actualul centru al Sibiului. Această piață era odinioară locul de întîlnire, de serbări publice și de execuții capitale simbolizate de statuia gotică a lui

Roland, ridicată deasupra stîlpului infamiei și aflată azi în Muzeul Brukenthal. Pînă în prima jumătate a secolului nostru, în piața aceasta se țineau tîrgurile săptămînale și anuale ale regiunii. Ea a primit astăzi o nouă destinație, de zonă verde și complex monumental de arhitectură. Fațadele ei variate, cu arcade mari la porți și acoperișuri înalte, în mai multe etaje, cu lucarne specifice, alcătuiesc un ansamblu caracteristic pentru arhitectura vechiului Sibiu. Privind dinspre Muzeul Brukenthal, în stînga pieței se află sediul Comitetului raional P.M.R., al Comitetului orășenesc P.M.R., al comitetelor raional și orășenesc U.T.M. și al redacției ziarului local „Flacăra Sibiului”.

În partea dinspre apus a pieței se ridică, impunătoare prin liniile ei, clădirea cunoscutului Muzeu Brukenthal, palat construit în stilul barocului austriac, între 1777 și 1785. Concepută probabil de un arhitect din Viena, clădirea este remarcabilă prin austeritatea fațadei, linia sobră a portalului principal și a atlanților din curtea interioară, decorul prețios al saloanelor, tavanele în stuc alb și tapetul de epocă pictat sau țesut în mătase. În acest palat și-a aflat începutul unul din cele mai vechi muzee din această parte a Europei.



Curtea interioară a Muzeului Brukenthal

Deși a început a fi organizat la sfârșitul secolului XVIII, Muzeul Brukenthal nu și-a deschis porțile pentru public decât în 1817. În anii regimului de democrație populară, în urma contopirii cu Muzeul Astrei și datorită mijloacelor ce i-au fost puse la dispoziție de stat pentru restaurarea clădirii și amenajările necesare, el a cunoscut o înflorire deosebită. Au fost create, astfel, condiții corespunzătoare pentru păstrarea, creșterea și valori-

ficarea prețioaselor sale colecții de arheologie, istorie, arte plastice, artă populară, numismatică, orfevrărie ș.a. Fondul de obiecte al muzeului a crescut considerabil (la unele secții cu zecile de mii) față de anul 1948, când a devenit muzeu de stat, iar numărul vizitatorilor este astăzi de douăzeci de ori mai mare decât înaintea celui de-al doilea război mondial.

În decursul anilor 1956—1959 au fost deschise expozi-

țiile permanente ale celor trei secții organizate în această clădire. Galeria de artă cuprinde lucrări valoroase din principalele școli de pictură. Școala flamandă este reprezentată de pictori ca: Rubens, Van Dyck, Moreelse, Sustermans, Snyders și Jan Fyt. Bronckhorst, Honthorst, Terbruggen, Harmen Frans Hals reprezintă școala olandeză. Din școala germană și austriacă sînt expuse picturi de Hans von Wertingen, Amberger, Lucas Cranach, Dichtl, Franz Paula Ferch ș.a. Școala italiană este reprezentată de Tizian, J. Palma, Schiavone, Strozzi, Magnasco, iar școala franceză de picturile unor Corneille de Lyon, Duchet, Poussin și Mignard. Galeria cuprinde numeroase picturi, sculpturi și lucrări de grafică realizate pe teritoriul țării în secolele XV — XIX, între care acelea ale unor mari artiști romîni ca: Theodor Aman, Sava Henția, Nicolae Grigorescu, Ion Andreescu, Ștefan Luchian, Nicolae Tonitza, Theodor Pallady, Iosif Iser ș.a.; apoi pictură și sculptură contemporană, datorată unui Corneliu Baba, Alexandru Ciucurencu, Lucian Grigorescu, Dumitru Ghiață, Ion Jalea, Ion Irimescu etc.

La etajul I al muzeului este prezentată, în 15 săli, secția de artă populară, cu expoziția ei de bază. Grupate pe genuri (ceramică, lemn, textile, port),

exponatele ilustrează cultura materială populară romînească, săsească și maghiară, în special din sudul Transilvaniei și zonele limitrofe.

La parter, secția de istorie oferă o amplă trecere în revistă a principalelor probleme privind trecutul Transilvaniei, cu accent deosebit asupra zonelor Sibiului. Aici sînt expuse, în 15 săli, vestigiile ale culturii materiale din epoca paleolitică, neolitică, din epoca de bronz și fier, precum și documente și obiecte din istoria feudală, modernă și contemporană, care demonstrează, concret și convingător, lupta maselor populare în decursul istoriei.

Palatul Muzeului Brukenthal mai adăpostește și o valoroasă bibliotecă, cu peste 200 000 de cărți de istorie, geografie, științele naturii, filozofie, drept, literatură clasică și contemporană, o foarte importantă colecție de cărți și periodice apărute în Transilvania, precum și o bogată colecție de incunabule și tipărituri din secolele XV — XVI.

Prin poziția ei centrală, Piața Republicii a concentrat o serie întreagă de clădiri corespunzătoare diferitelor etape de dezvoltare ale orașului. Casele de la nr. 8 și 25, de pildă, care au portale asemănătoare, datează din prima parte a secolului al XVI-lea și aparțin stilului Renașterii. Interesante sînt ancadramentele de uși

sculptate în piatră ale acestor două clădiri, ca și ale clădirii de la nr. 15. Astfel de uși și ferestre se pot întâlni adeseori în centrul vechi al Sibiului, ca la clădirea din str. Avram Iancu, nr. 7—9. Alte exemplare, de o rară frumusețe și ele, cum ar fi portalul provenit din str. Petöfi nr. 4, pot fi văzute la Muzeul Brukenthal.

În extrema nord-estică a pieței, se înalță turnul Sfatului, recent restaurat, monument reprezentativ al Sibiului, ce datează din secolele XIII și XIV. Numele i se trage de la clădirea alăturată, care a adăpostit odinioară primul sediu al Sfatului orașului. Până în 1750, turnul purta un acoperiș în piramidă octogonală, cu 4 turnulețe învelite cu țiglă smălțuită. În stînga turnului Sfatului, pe locul unde se aflau bolțile aurarilor și farmacia orașului, se ridică biserica parohială catolică, construită în stil baroc, cu trăsături clasiciste, între 1726—1738.

Strada Avram Iancu, din apropiere, se caracterizează prin unele elemente ale vechilor fortificații din secolul al XIV-lea, îndeosebi turnuri de apărare cuprinse în corpurile de clădiri ale caselor de la nr. 9, 13, 21 și 29, cît și elemente de arhitectură din secolele XIV—XVIII, aparținînd stilului gotic, Renașterii și barocului. La clădirea Brukenthal de la nr. 8, sînt de re-

levat curtea cu coloane, gan-gul cu parapet de fier forjat de la etaj și cîteva frumoase elemente de decor, realizate în stuc.

La încrucișarea străzilor Avram Iancu și general Magheru, se înalță biserica fostei mănăstiri a Dominicanilor,

Turnul Sfatului, văzut din Piața Republicii



clădită în jurul anului 1474. Clădirea actuală, zisă a Ursulinelor, a fost construită pe fundațiile vechii mănăstiri și datează din 1734.

Mai jos de clădirea mănăstirii se află „curtea călugărilor“ iar în apropiere de ea un colț pitoresc al Sibiului, cu ziduri înalte, masive și clădiri cu parterul fără ferestre, asemănătoare construcțiilor medievale.

În strada Manejului s-a mai păstrat o porțiune din zidul de incintă al orașului și se mai văd încă și astăzi arcadele ce sprijineau gangul de lemn pe care stăteau odinioară de veghe, în vreme de restriște, orașenii înarmați. La dreapta se vede corul bisericii Franciscanilor, o biserică cu plan simplu și ferestre ogivale gotice.

În capătul de sud al străzii Manejului se află monumentul bastion Haller. Până în secolul al XIX-lea, această fortăreață masivă se ridica în toată splendoarea ei, cu metezeze pentru tunuri și archebuze, spre nord și sud-vest.

Început în 14 iulie 1551, din inițiativa lui Petrus Haller, acest bastion a fost ridicat în scopul întăririi inelului de ziduri din jurul orașului de sus, pentru a asigura o mai bună apărare împotriva atacurilor otomane.

Dintre realizările deosebite obținute în ultimii ani pe tă-

rîm social, fac parte și unitățile spitalicești concentrate în această parte a orașului: maternitatea, casa de copii, spitalul unificat de adulți și noua policlinică, un adevărat orașel pentru îngrijirea sănătății oamenilor muncii.

În această parte a orașului, zidurile vechii cetăți erau deosebit de înalte și dublate de un al doilea inel, exterior. În secolul al XVI-lea, în perioada în care ciuma a secerat în repetate rînduri populația Sibiului, aceste ziduri au trebuit să fie străpunse pentru a se crea astfel o porțiță de evacuare a sutelor de morți.

În locul unde s-a aflat mai târziu poarta Leșurilor, dărîmată în 1854, se găsește astăzi clădirea secției de științe ale naturii a Muzeului Brukenthal. Prin importanța colecțiilor ei de zoologie, botanică și mineralogie, ea se situează imediat după Muzeul „Grigore Antipa“ din București.

Mai departe, spre sud-vest, se vede zidul puternic al turnului gros, o rondelă creată în secolul al XVI-lea, în care s-a amenajat apoi, în 1788, prima clădire de teatru din Sibiu, mistuită mai târziu de incendiu.

În anii regimului de democrație populară, în locul lui s-a amenajat clubul uzinelor „Independența“, cu sală pentru spectacole și cinematograful, bibliotecă, săli de club, colț roșu ș.a.



În Dumbrava Sibiului

În apropierea acestei clădiri poate fi văzută ultima porțiune de fortificații rămasă intactă. Zidul ce merge în continuare datează din secolul al XIV-lea și are trei turnuri de apărare, date odinioară în primirea breslelor de meșteșugari. Primul, turnul dulgherilor, și al treilea, turnul archebuzierilor și pînzarilor, datează de la începutul secolului al XIV-lea, iar al doilea, care se află între ele, turnul breslei olarilor, face

parte din construcțiile ridicate la sfârșitul secolului al XIV-lea. În șanțul dintre cele două ziduri, numit „Zwinger“, se țineau, în timp de asediu, vitele destinate pentru aprovizionarea cu carne a orașului.

La capătul promenadei, înființată în ultimele decenii ale secolului al XVIII-lea, se ridică fundațiile fostului bastion al porții Cisnădiei, pe care s-a construit în secolul al XVIII-lea o cazarmă, cu fațada principală spre Piața

Unirii. Prin această piață se făcea intrarea în orașul Sibiu, venind dinspre Turnul Roșu; pe aici se apropiau armatele otomane și tot aici se ridica împotriva lor cea mai monumentală poartă a Sibiului vechi, poarta Cisnădiei, construită în 1594.

Spre apus, Piața Unirii este închisă de clădirea Sfatului popular al orașului. În colțul acestei clădiri, față în față cu hotelul „Bulevard“, se ridică bustul poetului George Coșbuc.

Mergînd mai departe de la Sfatul popular al orașului și trecînd prin strada Școlii de înot, pe lângă biserica din groapă, una din cele mai vechi biserici ortodoxe ale Sibiului, cu un cimitir bogat în vestigii ale vieții de odinioară, ajungem sub cupola răcoasă a

copacilor din parcul Subarini, unde se află și stadionul „Metalul“. Denumirea „arini“ apare în documente încă în anul 1819; amenajarea parcului se face însă ceva mai tîrziu, după 40 de ani, cînd se construiesc și cele două promenade ce se unesc azi la locul numit „Steaua“.

Dumbrava Sibiului, locul de odihnă și excursii preferat al sibienilor, are și ea vechi tradiții. În dumbravă se află o grădină zoologică, lacuri bogate în pești, cu bărci și biciclete de apă, un bufet și un restaurant. Pentru viitor este proiectată amenajarea unui complex muzeistic în aer liber, cu un sector etnografic și o grădină botanică, care vor completa acest parc în care și grădina zoologică va cunoaște o dezvoltare nouă.

REPERE TURISTICE ÎN ÎMPREJURIMI

Privit pe hartă sau din avion, Sibiul pare așezat în centrul unei stele, spre care converg cinci brațe: sînt drumurile ce-l leagă, spre sud, pe Valea Oltului, prin Rîmnicu Vilcea, cu Țara Romînească; spre vest, pe șoseaua dintre Munții Mărginimii și Valea Secașului, cu Alba-Iulia; spre nord, cu Copșa Mică și Tîrnavele; spre nord-est, prin valea Hîrtibaciului, cu Sighișoa-

ra; și, în sfîrșit, spre est, pe firul Oltului în sus, cu Făgărașul.

Venind spre Sibiu, prin defileul Oltului, pe șoseaua recent asfaltată, ce leagă orașul de Rîmnicu Vilcea, Pitești

Defileul Oltului în apropiere de
Boița



și Craiova, valea trece pe la locul de vamă veche, ajungând apoi la cetatea de la Turnu Roșu și satul Boița.

Mai departe, spre nord, se înalță „Dealul furcilor“, cu ruinele cetății construite pe la 1370, pentru a sta de strajă ținuturilor de aci.

Drumul continuă apoi prin Tâlmaci, devenit, în zilele noastre, prin dezvoltarea modernei fabrici „Firul roșu“ și a fabricii de cherestea, un important centru muncitoresc. După ce rămîne în stînga riul Sadu, urmează comuna Veș-

tem, odinioară reședința unei vechi companii de grăniceri, și apoi Șelimbărul, istoricul loc al luptei date la 1599 de oștile lui Mihai Viteazul împotriva trupelor lui Andrei Bathory. Drumul între Șelimbăr și Sibiu este mărginit, pe aproape întreaga lui întindere, de o serie de noi construcții, ce par a apropia tot mai mult cele două așezări.

Peisajele, oamenii și așezările întîlnite în drumul dintre Făgăraș spre Sibiu, prin Țara Oltului, plină și ea de nenumărate vestigii istorice, ce

Noul cămin cultural din Veștem





Munții Făgărașului

atestă legăturile din totdeauna cu Țara Românească (în Făgăraș și la Simbăta de Sus, de pildă, se mai află și azi urmele unor ziduri brîncove-nești), sînt nu numai încîntătoare, ci și nespuse de variate. Între Olt și înălțimile munților dominați de vîrfurile Moldoveanul, Negoiful și Surul, se înșiră, pitorești, zeci de sate - surori, ce poartă același nume (Simbăta de Sus și de Jos, Viștea de Sus și de Jos, Ucea de Sus și de Jos, Sebeșul de Sus și de Jos ș.a.). Ele mărturisesc hărnicia „oltenilor“ ce le locuiesc, a acelor „olteni“ din sudul Transilvaniei, care făceau din solul arid adevărate grădini, iar din munte „vamă a cucului“, ori de cîte ori asuprirea nu mai putea fi îndurată ori stăvilită prin luptă. Arhitectura case-

lor vechi, cu celariu (nume de origine latină), portul specific (cunoscut mai ales prin cel din Drăguș) și jocul înflăcărat, le-au făcut din nume renume și le-au dus vestea pînă departe.

Noul și-a pus pecete puternică în peisajul dintre munte și Olt, în special prin cele două mari cetăți ale chimiei, Combinatul chimic Nr.1 de la Făgăraș și Combinatul chimic din Orașul Victoria, precum și alte întreprinderi industriale.

Șerpuind paralel cu Oltul, șoseaua asfaltată străbate pe rînd Avrigul lui Gheorghe Lazăr, străjuit de statuia dascălului, unde copiii învață astăzi în școală nouă, cu două caturi, și apoi satul Bradu, după care se unește cu șoseaua dinspre Tălmăciu, pe același

drum al Șelimbărului, spre Sibiu.

Venind dinspre Cluj, prin Alba-Iulia și Sebeș Alba, șoseaua națională străbate bogăția unei regiuni de viticultori, lăsând la dreapta Munții Sibiului cu satele Mărginimii, ce se întind de la râul Frumoasa pînă la Olt, cu nume pline de rezonanță: Jina, Poiana Sibiului, Săliște, Tilișca, Sibiul, Rășinari ș.a., sau Răhău, Miercurea, Apold și Cristian, așezări prospere în care, înfrățiți în gospodăria colective, muncesc laolaltă harnici agricultori și viticultori romîni și germani.

Arta populară, portul, folclorul local dezvoltat și valori-

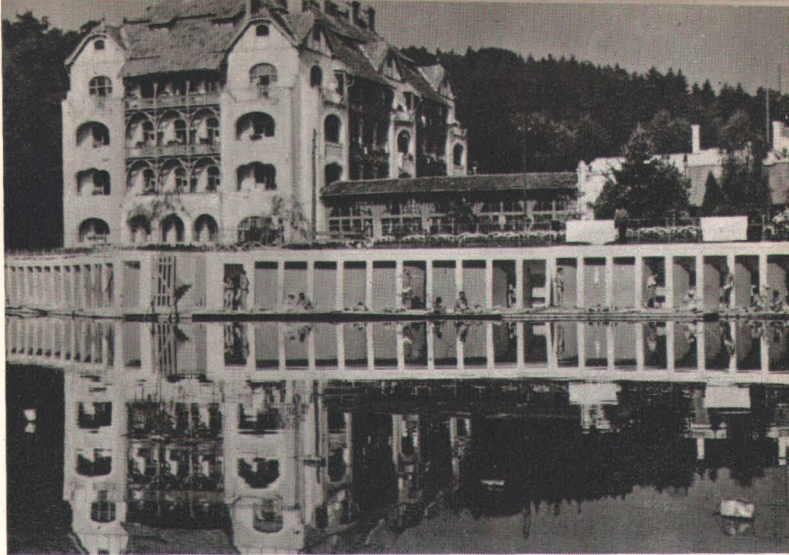
ficat în creații noi, produsele mărginenilor sau artisticele lor meșteșuguri, cum sînt articolele de cojocărie sau curelărie de la Săliște, țesăturile de lînă de la Tilișca etc. au ajuns să fie căutate în toată țara.

De la Copșa Mică sau, prin altă bifurcație, de la Sighișoara, se îndreaptă spre Sibiu o altă șosea, asfaltată și ea, venind dinspre Valea Tîrnavelor, prin Mediaș.

După ieșirea din marele și modernul complex al Uzinelor chimice „Nicolae Teclu“ de la Copșa Mică, șoseaua urcă paralel cu pîriul Visa, și trece apoi prin comune și sate cu puternice gospodării colec-

Cetatea țărănească de la Slimnic





Vedere din Ocna-Sibiului

tive de agricultori, viticultori și legumicultori, între care și cea din Slimnic, unde se află ruinele unei vestite cetăți țărănești, în care se refugia populația rurală din regiune în caz de primejdie. Aproape paralel cu șoseaua merge prima linie ferată a Sibiului, inaugurată la 1872.

Bazinul văii Hîrtibaciului, străbătut de o linie ferată îngustă pe care se transportă mărfuri și călători de la Sighișoara și Agnita, unde ființează o promițătoare industrie a pielăritului și a tricotajelor, este cunoscut astăzi nu numai ca

o puternică regiune agricolă (raionul Agnita a fost primul raion în întregime colectivizat din regiunea Brașov), ci și prin zăcămintele sale de gaz metan. Aproape necunoscută în trecut și lăsată practic în părăsire, această zonă se află în zilele noastre într-un proces de continuă dezvoltare economică și culturală.

La 11 km depărtare de Sibiu, în direcția sudică, spre munți, se află vechea așezare a Rășinariilor, spre care duce linia de tramvai ce străbate Dumbrava Sibiului.

La Rășinari, ale cărui coope-
ratoare textileste îmbogățesc
prin creațiile lor arta populară
românească, se află un interes-
sant muzeu local, în care poate
fi văzut — între altele — stea-
gul cu care au ieșit rășinarieni
la luptă, în 1848.

De aci, trecînd prin pei-
sajul încîntător al livezilor
înflorite pe care le străjuiesc
de departe coamele munților,
se ajunge la unul din cele mai
valoroase monumente de artă
din secolul al XII-lea, biserica-
cetate în stil romanic de la Cis-
nădioara, iar mai departe, la
„cetatea” de astăzi a textiliști-
lor de la Cisnădie, în care a
fost înălțată de curînd cons-
trucția modernă a unei noi
case de cultură. În continuare,
trecînd prin comuna Sadu,
drumul urcă prin pitoreasca
Vale a Sadului, pînă departe

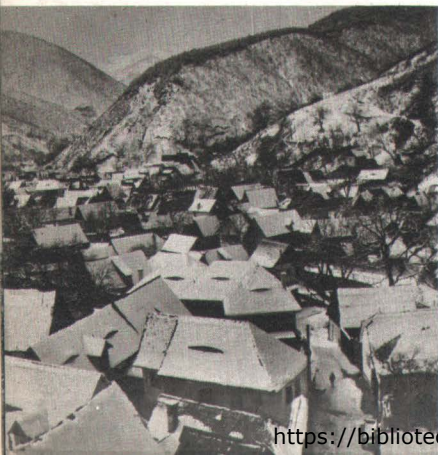
în creierii munților, de-a
lungul construcțiilor celor 3
hidrocentrale ce culminează
cu puternicul baraj al lacului
de acumulare de la Gîtul
Berbecului...

Prin monumentele pe care
le conservă, frumusețea pei-
sajului și posibilitățile pe care
le oferă excursionistului în
orice anotimp, Sibiul se nu-
mără printre centrele turistice
importante ale Romîniei.

În munții din împrejurimi,
înalți, semeți, cu vîrfuri înalte
și văi prăpăstioase, ca cei ai
Făgărașului, sau cu forme mai
blînde și culmi prelungi, ca
cei ai Cîbinului — se află o
faună bogată (vulpi, pisici
sălbatică, lupi, urși, mis-
treți, capre negre, căpri-
oare, cerbi etc.) și o vegetație
variata (de la margaretele
poienilor înflorite, pînă la
gingașa floare de colț), întru
totul remarcabile prin pitore-
sca și varietatea lor.

Deși cu tradiții vechi, tu-
rismul sibian a devenit numai
în vremea noastră un bun al
maselor muncitoare. El cu-
noaște astăzi o amploare care
depășește cu mult vechile for-
me de organizare turistică ale
trecutului. În prezent, în-
treprinderea balneoclimaterică
„Păltiniș”, din Sibiu, adminis-

Rășinari







Păltiniș

trează 15 grupuri de cabane și 3 stațiuni balneoclimaterice (Păltiniș, Ocna-Sibiului și Rotbav), ce totalizează peste 3 000 de locuri.

Din Sibiu se pot face numeroase excursii de mai scurtă sau mai lungă durată.

Dealul Gușteriței, aflat în apropierea orașului (cca. 600 m altitudine) oferă o minunată vedere de ansamblu asupra Sibiului și a munților lui. La Rășinari, poate fi vizitat muzeul, Cătuțul Trainei, Coasta Boacii și Cabana Curmătura.

Ocna-Sibiului, cu cele 16 lacuri helioterme ale sale, foste galerii de saline romane, atrage mii de vizitatori. Foarte accesibile și oferind aspecte pitorești și interesante sînt Săliște, Tălmăciu, Cislădie și Cislădioara.

Între excursiile de cîteva zile, pe prim-plan se situează cele spre Păltiniș. Se poate merge cu tramvaiul pînă la Rășinari și apoi pe jos, vreme de 4-5 ore, sau cu unul din autobuzele ce circulă zilnic între Sibiu și stațiune. Complex turistic și centru de competiții sportive de iarnă, Păltinișul oferă nu numai confortul unei stațiuni moderne, ci și posibilități variate de excursii la Cheile Cibinului, stîna Găușoara, vîrfurile Bătrîna și Beșeneu (1 963 m) — sau, mai departe, cale de cîteva ore, la Rozdești (1 954 m), Șerbănei (1 869 m), Niculești, (2 036 m) și Cînaia, pînă la Vîrful Cindrel (2 245 m), atît de cîntat în folclorul păstorilor mîrgineni. În apropierea acestui vîrf se află frumoasele lacuri glaciare Iezerul Mare și Iezerul Mic.

În zilele însorite, Cindrelul oferă perspectiva măreață a masivului Coziei și a Munților Căpățînei, a Parîngului, Retezatului și Șureanului, ori profilul îndepărtat, conturat în zare al Munților Apuseni. Mai departe, tot din Cindrel, mergînd cale de 6-7 ore peste Piatra Albă, Balu și Sărăcinu,

se ajunge la Obârșia Lotrului, de unde drumul de întoarcere ține preț de încă o zi.

Un alt drum ce pornește din Păltiniș duce spre poiana Onceștilor și poiana Muncelului, de unde se poate coborî spre râul Sadu, la Gîtul Berbecului (cu cabanele recent deschise), iar mai departe, peste Negovanul (unde se află o casă de pădurar), pînă în bazinul Lotrului, la Dobrun.

Pornind din Sibiu, prin Căcova sau Sibiul (1/2 oră pînă la această gară) se mai poate ajunge la cabana Fîntînele (1 257 m), de unde se pot face excursii la Cheile Cibi-

nului și Păltiniș, ori la Criniș (1 281 m), iar de acolo, mai departe, pe la Duși, Rudari și Frumoasa, spre obiectivele din jurul Cindrelului.

De la stația de cale ferată Tălmăciu (ori direct cu autobuzul, din Sibiu), trecînd prin comuna Sadu, locul de naștere al lui Inocențiu și mai apoi al lui Samuil Micu Klein — se ajunge la hidrocentrala Sadu I și punctul numit Masa Verde. De aci, trecînd prin Poiana Mumei, începe urcușul spre vârful și cabana Prejba (1 743 m), unde se deschide o minunată panoramă către bazinul Lotrioarei și al Rîului Vadului, străjuiți de Munții Lotrului.

Cindrelul: Lacul Izeral Mare



O variantă tot mai frecventată a acestei excursii urmează cursul râului Sadu, pînă la noua și moderna hidrocentrală Sadu V. De aici, în sus, drumul săpat în stîncă duce la frumosul lac de acumulare de la Gîtul Berbecului, lung de peste 3 km, stăvilit de un impresionant baraj în formă de arc.

O excursie frumoasă și ușor de realizat se poate face la Surul, prin Sebeș-Olt și satul Sebeșul de Sus de unde, după aproximativ 3-4 ore de urcuș, se ajunge la cabana așezată pe piciorul muntelui Fruntea Moașei la 1 450 m.

În Munții Făgărașului, cel mai apropiat obiectiv este Poiana Neamțului, la care se ajunge trecînd prin Avrîg. Drumul poate fi continuat apoi prin Bărcaci, pe muchea Scărișoarei, fie spre căldarea Avrîgului, unde este cuibărit un frumos lac glaciuar, fie ocolind muchea Scărișoarei, pînă la cabana Negoiu așezată la 1 546 m.

Pentru a ajunge la cabană, situată sub falnicul masiv al crestei Făgărașului, se pleacă de la Sibiu cu trenul pînă la gara Porumbacu de Jos, de unde, apoi, începe urcușul prin Porumbacu de Sus, pe Rîul Mare, pînă la „Glăjărie“, iar de aici — părăsînd drumul de mașină, urcușul continuă pe potecă de picior, pe lîngă Cascada Șerbotei și apoi mai departe, pe

serpentine, pînă la cabana așezată pe coama Șerbotei, al cărei vîrf atinge înălțimea de 2 336 m.

Excursii se mai pot face, de la Sibiu, spre Sîmbăta de Sus și de acolo la cabana Sîmbetei, la Podragu, mergînd prin Arpașul de Sus, sau la Bîlea-Cascadă și Bîlea-Lac, prin satele Scorei, Cîrțișoara și valea cu același nume.

Cabana Bîlea-Cascadă (1.235 m) e așezată într-o poiană însoțită, de unde poteca urcă apoi în serpentine, printr-o pădure de brazi și molizi, spre lacul ce se află într-o căldare glaciuară de o rară frumusețe. O peninsulă străpunge lacul și ține în spînire o cabană unică în felul ei, așezată la 2 034 m altitudine. De aici, se poate trece apoi în regiunea Argeș, unde se deschid drumețului zările altor noi frumuseți.

Cine vrea să guste din plin atmosfera alpină a Munților Făgărașului, poate realiza acest lucru numai străbătînd creasta lor, pornind de la Cabana Surul, pe drumul accesibil oricui. Se poate porni fie de la Valea Fratelui, fie de la Porcești, trecînd peste Chica Fedeleșului, Tătarul, apoi ajun-gînd la Șeaua Surului. Plecînd de pe Fruntea Moașei, poate fi admirat întregul tablou al pitoreștilor împrejurimi ale Sibiului.

Din Șeaua Surului, străbătînd masivul cu același nume



Vedere spre muntele Suru!

prin partea lui sudică, ne întipină alt vîrf din acest drum, Budislavul (2 345 m), după care se întrezărește frumosul lac al Avrigului. Trecînd pe marginea acestuia, adăpostit sub vîrfurile stîncos al Ciortei, străbătem o porțiune de o rară frumusețe pînă în vîrfurile Gîrbovei. Peisajul Bărcaciului, pe care-l lasă călătorul în stînga, ca și al Scărișoarei și al Scării din față, constituie o adevărată rezervație a caprelor negre, ce ies uneori în calea trecătorului.

De pe Vîrfurile Scării se deschid turistului două perspective: spre sud, Valea Topologului și, în zăre, Vîrfurile Cozia, iar spre nord — Valea Oltului și a Cîbinului și, în deplină vizibilitate, Cheile Turzii.

Din Vîrfurile Scării, în partea stîngă, se poate coborî prin Căldarea Șerbotei la Cabana Negoiului. Alpiștii încercați, pornind din Vîrfurile Puha, străbătînd Vîrfurile Mîzgavului și Șerbotei, pot ajunge prin coasta alpină la Vîrfurile Negoiului iar de acolo, prin Acele Cleopatrei, la cabană.

Confortul cabanei, cât și perspectiva munților de aici, odihnește și trezește noi îndemnuri pentru drumul ce duce peste o puzderie de podețe pînă la impresionantul urcuș al Acelor Cleopatrei. De aici, prin trei variante (Strunga Ciobanului, Strunga Doamnei și Strunga Dracului) se poate ajunge la lacul Călțun, străjuit de vîrfurile cu același nume.

Cel mai scurt drum pînă aici trece peste Vîrfurile Negoiului, de unde în zilele însorite, se vede spre est creasta Munților Făgăraș, pînă spre Piatra Craiului și Iezer-Păpușa, cât și întinsul podiș transilvănean iar spre sud, pînă către Dunăre, întinsul cîmpiei dunărene, brăzdat de apele argintii ale rîurilor.

În continuare, coborînd prin Strunga Dracului, turistul trăiește plăcute emoții de adevărat alpinism.

Lacul Călțun, Vîrfurile Lăițelului, Lăița și Paltinul îți oferă, în continuare, priveliștea unei frumoase zone alpine.

De pe Paltin, i se înfățișează excursionistului o priveliște impresionantă și în felul ei unică; este vorba de încintătoarea căldare a Bilii, cu lacul și cabana din mijlocul lui.

Zilele petrecute aici oferă excursionistului, la fiecare pas, clipe de neuitat.

Mai departe, prin Șaua Caprei, pe lîngă lacul Caprei și

Vînătoarea lui Buteanu, mergînd prin porțița Arpașului peste vîrfurile Vîrtopului și Arpașul Mare, se ajunge la lacul Iezerul; iar de la Podul Giurgiului, urcînd pe lîngă vîrfurile Podragu și lăsînd drumul de creastă, se coboară la lacurile și cabana Podragu. De aci, i se oferă excursionistului, urcînd pe creasta Tăriții, una dintre cele mai frumoase priveliști ale masivului Făgăraș.

De la cabana Podragu, peste Vîrfurile Ucea Mică, Ucea Mare, urcînd Viștea Mare, se ajunge, cu o abatere din drum de cca. 30 de minute, la cel mai înalt vîrf din țara noastră: Moldoveanu (2 543 m).

Din punctul acesta poate fi văzut, spre est, sclipind în bătaia soarelui, frumosul masiv Piatra Craiului, iar spre sud-est masivul Iezer-Păpușa și — în zare — Bucegii.

La poalele acestui vîrf își are obirșia Valea Rea, patria caprelor negre, împodobită de stelele florilor de colț.

În continuare, mergînd peste vîrfurile Gălbenelele și Gălbănescu, ni se conturează Fereastra Mică și Fereastra Mare din Valea Sîmbetei de la care se coboară, pe lîngă Colțul Bălăceni, la cabana Sîmbăta. De aici, spre complexul Sîm-

Valea Sîmbetei



băta, ca printr-un basm, se trece pe firul Văii Sîmbetei.

Continuarea drumului de creastă se face, mai departe, din Fereastra Mare, Cheia Bindii, Virful Urlea, Virful Somnului și Virful Moșu, spre cabana Urlea, ultima cabană din masivul Făgăraș. Turiștii care vor să treacă din masivul Făgăraș spre Piatra Craiului sau Iezer-Păpușa continuă drumul prin Virful Moșu, Seaua Zirnii, Ludișor, Brătîla,

spre Iezer-Păpușa, sau Brătîla, Comisu, Plaiu Foi.

Acestea sînt — desigur, numai cîteva repere turistice, ce se oferă celor ce, venind la Sibiu, nu se mulțumesc să cunoască doar trecutele și prezentele frumuseți ale acestui vechi oraș ce-și îmbracă zi de zi haină nouă, ci doresc să privească și paleta peisajului natural și uman al împrejurimilor sale, pe cît de bogate, pe atît de frumoase.

CÎTEVA OBIECTIVE TURISTICE ADRESE ȘI INDICAȚII UTILE

● INSTITUȚII ALE PUTERII ȘI ADMINISTRAȚIEI DE STAT

Sfatul popular al raionului
Sibiu — str. V.I. Lenin, nr. 10,
tel. 2654, 2655

Sfatul popular al orașului
regional Sibiu — str. Vișinski,
nr. 1, tel. 6800, 2884

Tribunalul popular raional
Sibiu — str. Vișinski, nr. 9

Notariatul de stat al raio-
nului Sibiu — str. Vișinski, nr. 9

Procuratura raionului Sibiu
— str. Vișinski, nr. 9

Procuratura orașului Sibiu
— str. Vișinski, nr. 9, tel.
2127

Miliția raională — str. Vi-
șinski, nr. 6

Serviciul de miliție al ora-
șului Sibiu — str. dr. Ion
Rațiu, nr. 2, tel. 2742

● ORGANIZAȚII POLITICE ȘI OBȘTEȘTI

Comitetul raional P.M.R. —
str. Octombrie Roșu, nr. 2

Comitetul orășenesc P.M.R.
— str. Octombrie Roșu, nr. 2

Comitetul raional U.T.M.

— str. Octombrie Roșu, nr. 2

Comitetul orășenesc U.T.M.

— str. Octombrie Roșu, nr. 2

Consiliul local al sindicate-
lor — Piața Republicii, nr. 10

Comitetul raional al femeil-
or — str. V.I. Lenin, nr. 8

Comitetul orășenesc al fe-
meilor — Piața Republicii, nr. 10

Comitetul raional de luptă
pentru pace — Piața Repu-
blicii, nr. 10

Comitetul orășenesc de luptă
pentru pace — Piața Repu-
blicii, nr. 10

Comitetul raional de Cruce
Roșie — Piața Republicii, nr. 10

Comitetul orășenesc de Cru-
ce Roșie — Piața Republicii,
nr. 10

● PRINCIPALELE INSTITUȚII ȘI ASOCIAȚII ȘTIINȚIFICE. ORGANIZAȚII PROFESIONALE ȘI CULTURALE, UNIUNI DE CREAȚIE

Academia R.P.R., filiala Cluj — Secția științe sociale Sibiu — str. Tribunei, nr. 8

Societatea de științe istorice și filologice, filiala Sibiu — str. A. Odobescu, nr. 2

Societatea științelor medicale, subfiliala Sibiu — Piața Republicii, nr. 10

Societatea științelor naturale, subfiliala Sibiu — str. Kossuth, nr. 1

Societatea de matematică și fizică, subfiliala Sibiu — str. Vișinski, nr. 5

Asociația română pentru legături de prietenie cu U.R.S.S. (A.R.L.U.S.) — Piața Republicii, nr. 10

Uniunea artiștilor plastici

din R.P.R., filiala Sibiu — str. Băii, nr. 8

Uniunea compozitorilor din R.P.R., cenaclul Sibiu — str. A. Odobescu, nr. 2

Uniunea scriitorilor din R.P.R., cenaclul literar „Orizonturi noi” — Piața Republicii, nr. 10

Uniunea de cultură fizică și sport (U.C.F.S.), Consiliul orașenesc — str. Independenței, nr. 1—3

Asociația filateliștilor din R.P.R. — str. Petofi, nr. 11

Asociația juriștilor din R.P.R., filiala Sibiu — str. Vișinski, nr. 9

A.G.V.P.S., filiala de vânătoare și pescuit sportiv — str. Roosevelt, nr. 2

● INSTITUȚII DE ÎNVĂȚĂMÎNT

Școala medie nr. 1, „Gheorghe Lazăr” — str. Gh. Lazăr, nr. 1—3

Școala medie nr. 2 — Piața Grivița, nr. 5

Școala medie nr. 3 — str. Vișinski, nr. 5

Școala pedagogică — str. general Magheru, nr. 36

Școala specială de fete surdo-mute — str. Gh. Bariț, nr. 7

Centrul școlar agricol — str. Dimitrov, nr. 1

Centrul școlar tehnic profesional — str. dr. Ion Rațiu, nr. 7—9

Școala profesională C.F.R. tracțiune — str. I.S. Bach, nr. 3

Centrul școlar de construcții — str. Pedagogilor, nr. 5

Centrul școlar profesional și tehnic al M.I.U. — str. N. Beloiannis, nr. 2—4

Centrul școlar forestier — str. Avram Iancu, nr. 13

Grupul școlar al uzinelor „Independența” — Piața Fr. Engels, nr. 1

Școala tehnică sanitară — str. N. Beloiannis, nr. 4

Școala de meserii — str. Horațiu, nr. 2

Centrul școlar cooperatist —
str. Centumvirilor, nr. 3
Școala de muzică de 8 ani
— str. V. I. Lenin, nr. 12

Școala sportivă de elevi —
str. V. I. Lenin, nr. 12
Școala populară de artă —
str. A. Odobescu, nr. 2

● PRESA

Redacția ziarului „Flacăra
Sibiului” — str. Octombrie
Roșu, nr. 2
Redacția publicației „For-
schungen zur Volks- und Lan-

deskunde” — str. Tribunei,
nr. 8
Difuzarea presei, centrala
— str. 1 Mai, nr. 14

● MONUMENTE ISTORICE, ARHITECTONICE ȘI ARTISTICE MAI IMPORTANTE; LOCURI MEMORABILE ÎN ORAȘ

Turnul de apărare din Piața
Grivița, nr. 3

Turnul de apărare din Piața
6 Martie, nr. 24

Turnul Sfatului—Piața Re-
publicii

Turnul de apărare al dul-
gerilor — str. Kossuth

Turnul de apărare al olari-
lor — str. Kossuth

Turnul de apărare al arche-
buzierilor — str. Kossuth

Turnul de apărare al piela-
rilor — str. Pulberăriei

Bastionul Haller—B-dul 23
August

Bastionul Soldisch — str.
Alba Iulia.

Casa blănarilor și cojocari-
lor — Piața 6 Martie, nr. 20

Clădirea primăriei vechi —
str. 1 Mai, nr. 2

Casa Haller — Piața Repu-
blicii, nr. 8

Palatul Brukenthal — Piața
Republicii, nr. 3

Casa de locuit a lui Karl și

Michael Brukenthal — str.
Avram Iancu, nr. 8

Hanul „La mielul alb” —
str. Karl Marx, colț cu str.
Faurului

Biserica spitalului și clădirea
azilului — str. Azilului, nr. 4

Biserica parohială evanghe-
lică C.A. — Piața Grivița

Biserica și mănăstirea Ur-
sulinelor — str. general Maghe-
ru, nr. 36

Bustul cărturarului Gheor-
ghe Bariț (1812 — 1893), din
Parcul 1 Mai, realizat de
O. Späthe

Bustul poetului George Coș-
buc (1866 — 1918), din Piața
Unirii, realizat de C. Medrea

Bustul poetului Mihail Emi-
nescu (1850 — 1889), din Parcul
Arinilor, realizat de R. Moga

Bustul poetului german Frie-
drich Schiller (1759 — 1805),
din Piața Schiller, realizat de
Fr. Th. Khven

Monumentul ofițerilor eroi

căzuți în primul război mondial — str. Utkin, nr. 3

Monumentul Eroilor Sovietici căzuți pentru eliberarea României de sub jugul hitlerist — Drumul Rășinarului

Placa comemorativă a poetului George Coșbuc (1866—1918), din str. Reconstrucției, nr. 29, așezată pe casa în care a locuit

Placa comemorativă a com-

pozitorului Gheorghe Dima (1847—1925), din str. Avram Iancu, nr. 3, așezată pe casa în care a locuit

Placa comemorativă a scriitorului revoluționar Friedrich Krasser (1818—1893), din str. Avram Iancu, nr. 1, așezată pe casa în care a locuit

Placa comemorativă a poetului Petőfi Șandor (1824—1849), din str. Petőfi, nr. 23

ÎN RAION

Avrig: Casa părintească a lui Gheorghe Lazăr (1779—1823)

Bustul lui Gheorghe Lazăr, de sculptorul C. Medrea

Casa construită între 1760 și 1770 de către S. Bruken-thal și parcul Preventoriului

Cisnădie: Biserica fortificată evanghelică, construită în sec. XIII—XV

Cisnădioara: Biserica fortificată din cetate, construită în sec. XIII

Slimnic: Ruinele cetății țărănești din sec. XIV

Șelimbăr: Monumentul de pe câmpul bătăliei dintre Mihai Viteazul și Andrei Bathory

Tilișca: Cetatea dacică de pe Dealul Cățânaș

MUZEE, BIBLIOTECI, ARHIVE

Muzeul Bruken-thal — Piața Republicii, nr. 3, tel. 3962, 1545
Secția de istorie (tel. 1813)
Secția de artă populară (tel. 3571)

Galeria de arte plastice (tel. 3067)

Zilele și orele de vizitare: marți, miercuri, joi, vineri și sâmbătă, orele 11—17; duminică orele 10—14 și orele 16,30—18,30

Secția științe naturale (tel.

3796) — str. Kossuth, nr. 1
Zilele și orele de vizitare: marți și vineri orele 9—14 și orele 16—18, miercuri și joi orele 9—14, sâmbătă orele 10—14 și orele 16,30—18,30

Muzeul raional — com. Rășinari

Biblioteca orașenească — str. Gh. Bariț, nr. 5
Deschisă zilnic între orele 9—13 și 16—20; joi și duminică după amiază închis.

Biblioteca Brukenthal —
Piața Republicii, nr. 3, tel.
3471
Deschisă zilnic de la orele

7 la 15; duminică după amiază
închis
Arhivele statului — str.
Roosevelt, nr. 2

● CLUBURI, CASE DE CULTURĂ, CĂMINE CULTURALE

Palatul cultural „Ștefan
Gheorghiu” — str. Gh. Bariț, nr. 5

Casa pionierilor — str. Vi-
șinski, nr. 34

Clubul uzinelor „Indepen-
dența” — str. Kossuth, nr. 3

Clubul fabricii „7 Noiembrie”
— str. Horațiu, nr. 4

Clubul fabricii „Berea Sibiu-
lui” — str. Sindicatul Unite,
nr. 1

Clubul întreprinderii poli-

grafice — str. Avram Iancu,
nr. 10

Clubul C.F.R. — str. Sin-
dicatul Unite, nr. 1

Căminul cultural „Ilie Pin-
tilie” — str. Cîmpului, nr. 8

Căminul cultural „Nicolae
Bălcescu” — suburbia Guște-
rița

Căminul cultural „Tudor
Vladimirescu” — suburbia
Turnișor

● SĂLI DE CONFERINȚE, CONCERTE ȘI FESTIVITĂȚI

Sala Palatului cultural „Ște-
fan Gheorghiu” — str. Gh.
Bariț, nr. 5

Sala Muzeului Brukenthal
— Piața Republicii, nr. 4

Sala de la Școala medie
nr. 3 — str. Vișinski, nr. 5

Sala de la Școala de 8 ani
nr. 1 — str. general Magheru,
nr. 34

Sala de la Școala pedagogică

— str. general Magheru, nr. 36

Sala Tineretului — str. ge-
neral Magheru, nr. 18

Sala Filarmonicii de stat
— str. Jdanov, nr. 2

Clubul Independența — str.
Kossuth, nr. 3

Teatrul de stat — Piața
Unirii, nr. 5

Sala de la Școala sanitară
— str. N. Beloiannis, nr. 4

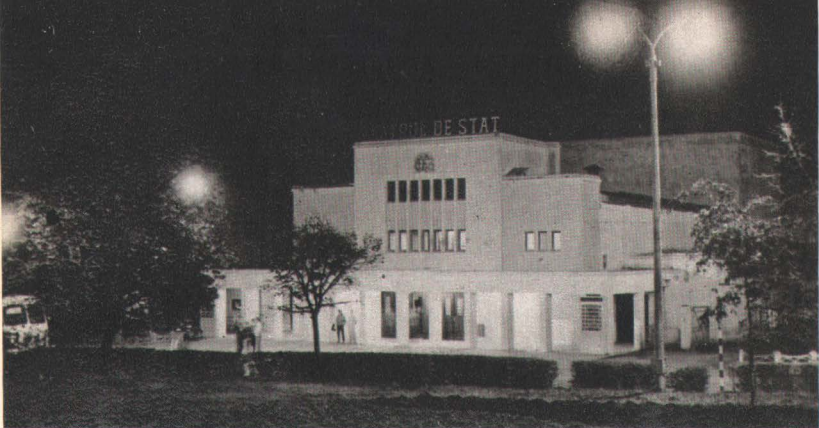
● TEATRE ȘI ORCHESTRE

Teatrul de stat — Piața
Unirii, nr. 5

Secția de păpuși „Licurici”
— str. A. Odobescu, nr. 4

Filarmonica de stat — str.
Jdanov, nr. 2

Orchestra de muzică popu-
lară „Cindrelul” — str. Jda-
nov, nr. 2



Teatrul de stat din Sibiu

● CINEMATOGRAFE

Arta (cinemascope) — str. Faurului, nr. 19

Clubul „Independența” (cinemascope) — str. Kossuth, nr. 3

Clubul „7 Noiembrie” — str. Horațiu, nr. 4

Pacea — str. Nicolae Bălcescu, nr. 23

Tineretului — str. Tribunei, nr. 6

Victoria (cinemascope) — str. A. Odobescu, nr. 2

● PARCURI, LOCURI DE RECREAȚIE, LOCURI DE DISTRAȚII PENTRU COPII

Parcul „Arinilor” — str. Vișinski

Parcul „1 Mai” — Piața Unirii — str. 1 Mai

Parcul „23 August” — B-dul 23 August

Parcul Tineretului — B-dul

23 August — str. Constituției

Parcul de la Casa pionierilor — str. Vișinski, nr. 34

Dumbrava și Valea Aurie cu grădina zoologică — Șos. spre Rășinari

● BAZE SPORTIVE,
BĂI PUBLICE

Stadionul „Metalul” — str.
Aleea Eminescu, nr. 1

Stadionul „Voința” — str.
Cîrlova, nr. 16

Stadionul „I.E.S.” — str.
Vasile Aron

Terenul de baschet „Lucea-
fărul” — str. dr. Kornhauser,
nr. 3

Terenul și sala de gimnas-
tică C.S.M. — str. Independen-
ței, nr. 1—3

Terenurile de tenis — str.
Cîrlova, nr. 14

Centrul de călărie „Recolta”
— str. Vasile Aron

Patinoar — str. Independen-
ței, nr. 1—3

Baia populară — str. V. I.
Lenin, nr. 4

Ștrandul popular — str. Cîr-
lova, nr. 14



Ștrandul popular

● HOTELURI

Hotel „Bulevard” (tel. 3467)
— str. V. I. Lenin, nr. 2

Hotel „Păltiniș” (tel. 2450)
— str. Nicolae Bălcescu, nr. 4

● RESTAURANTE, BUFETE ȘI ALTE LOCALURI DE
ALIMENTAȚIE PUBLICĂ

Restaurantul „Păltiniș” —
str. Nicolae Bălcescu, nr. 4

Restaurantul „Bulevard” —
Piața Unirii, nr. 10

Pensiunea „Dunărea” — Pia-
ța Republicii, nr. 20

Grădina-restaurant „Vene-
ția” — Piața Unirii, nr. 5



Grădina restaurant „Subari-
ni“ — Aleea Eminescu
Terasa „Dumbrava“ — Pă-
durea „Dumbrava“
Berăria „Bucegi“ — str. Ni-
colae Bălcescu, nr. 43
Vinăria „Sibiul vechi“ —
str. Al. Papiu-Ilarian, nr. 3
Cofetăria „Trandafirul roșu“
— str. Nicolae Bălcescu, nr. 45
Cofetăria „Macul roșu“ —
Piața Republicii, nr. 10

Restaurantul „Pălțiș“

● PRINCIPALELE UNITĂȚI INDUSTRIALE DE STAT,
INSTITUTE DE PROIECTARE ȘI UNITĂȚI
ALE COOPERĂȚIEI MEȘTEȘUGĂREȘTI

Uzinele „Independența“, în-
treprindere constructoare de
mașini — str. Ilie Pintilie,
nr. 1—3

„Balanța“, întreprindere pro-
ducătoare de cîntare și in-
strumente de măsurat — Calea
Guşteriței, nr. 21—23

„Metalurgica“, întreprindere
constructoare de mașini — str.
Lector, nr. 3

„Elastic“, întreprindere pro-
ducătoare de arcuri — str. Se-
vastopol, nr. 8

„Libertatea“, întreprindere
textilă producătoare de stofe
și fire de lînă — str. Abato-
rului, nr. 3

„7 Noiembrie“, fabrică de
ciorapi — str. Rîului, nr. 29

„Steaua roșie“, fabrică de
confecții — str. Vișinski,
nr. 38

„13 Decembrie“, fabrică de
articole din piele și încălță-
minte — str. Vopsitorilor, nr. 8

„Flamura roșie“, întreprin-
dere producătoare de accesorii
pentru industria textilă și
rechizite de birou — str. Rîu-
lui, nr. 28

„IPROFIL Republica“, în-
treprindere producătoare de
creioane, mobilă și articole
din lemn — str. Rîului, nr. 19

Întreprinderea poligrafică —
str. Nicolae Bălcescu, nr. 19

„Amylon“ I.I.S., fabrică de
amidon, glucoză și dextrină
— str. Abatorului, nr. 5

„Sibiana“, întreprindere pentru colectarea și industrializarea laptelui — Șos. 11 Iunie, nr. 63

„Berea Sibiului“, fabrică de băuturi — str. Bîlea, nr. 1

Întreprinderea de mezeluri și conserve din carne — str. Morilor, nr. 10

Întreprinderea nr. 5 de construcții și montaje energetice — str. Lector, nr. 12

„Arta manuală“, cooperativă specializată în producție artizanală — Piața Unirii, nr. 4

„Textila“, cooperativă de producție, specializată în covoare și cusături naționale — Piața Republicii, nr. 9

IPROCHEM (filiala), institut de proiectări pentru fabrici de produse chimice — str. dr. Ion Rațiu, nr. 6

● MAGAZINE

Librăria noastră nr. 1 — str. Nicolae Bălcescu, nr. 2

Librăria noastră nr. 2 — str. Karl Marx, nr. 14

Librăria „Cartea Rusă“ — str. Olga Bancic, nr. 1

Anticariatul — str. Nicolae Bălcescu, nr. 30

Galeriile fondului plastic — str. Nicolae Bălcescu, nr. 16

Filatelia — str. Nicolae Bălcescu, nr. 40

Arta populară — Piața Republicii, nr. 6

Arta manuală — str. Nicolae Bălcescu, nr. 23—25

Bijuteria — str. Nicolae Bălcescu, nr. 17

Cadouri — str. Nicolae Bălcescu, nr. 39

Magazinul „Universal“ — str. Nicolae Bălcescu, nr. 11

I.D.M.S. Sport — str. Nicolae Bălcescu, nr. 1

„Orizontul“, articole foto — str. Nicolae Bălcescu, nr. 20

„Ciocîrlia“, articole muzicale — str. Nicolae Bălcescu, nr. 16

Parfumeria „Crizantema“ — str. Nicolae Bălcescu, nr. 14
Drogheria nr. 4 — str. Nicolae Bălcescu, nr. 5

În magazinul „Universal“



FARMACII

Farmacia nr. 24 (deschisă permanent), tel. 3428 — str. Nicolae Bălcescu, nr. 49

Farmacia nr. 19 — str. Tur-nului, nr. 14

Farmacia nr. 20 — str. Karl Marx, nr. 4

Farmacia nr. 21 — str. 9 Mai, nr. 70

Farmacia nr. 22 — str. Avram Iancu, nr. 9

Farmacia nr. 23 — Piața Republicii, nr. 8

Farmacia nr. 82 — str. Vop-sitorilor, nr. 10

Sala de așteptare a aeroportului Sibiu



FOTO-STUDIOURI

Foto central — Piața Re-publicii, nr. 1

FLORĂRII

„Codlea“ (tel. 3102) — str. Nicolae Bălcescu, nr. 25

„Gostat“ (tel. 3669) — str. Nicolae Bălcescu, nr. 19

AGENȚII

Agenția de voiaj C.F.R. (tel. 2085) — str. Nicolae Bălcescu, nr. 7

Agenția T.A.R.O.M. (tel. 1157) — str. Nicolae Bălcescu, nr. 10

Agenția O.N.T. Carpați (tel. 2559)

Biroul de turism și excursii — str. Nicolae Bălcescu, nr. 49
Întreprinderea balneocli-materică „Pălăniș“ (tel. 3712) — str. Tribunei, nr. 1

Agenția Teatrului de stat (tel. 1283) — str. Nicolae Bălcescu, nr. 42

STAȚII C.F.R.

Stația C.F.R. (tel. 1450) —
Piața Gării
Stația C.F.R. Turnișor (tel.
3006) — Calea Turnișorului
Halta Fabricii C.F.R. (tel.
1518) — str. 11 iunie

TRANSPORTURI AERIENE

Aerogara (legături spre Bu-
curești, Deva, Cluj, Oradea)
— Șos. Alba-Iulia

TRANSPORTURI AUTO

Autoexpediții Agenția Si-
biu (tel. 2472) — str. V. Tor-
doșan, nr. 2

Autobaza transporturi auto
— Șos Alba-Iulia, nr. 2

Întreprinderea de transpor-
turi Sibiu (tel. 1546) — str.
Rusciorului, nr. 40

I.R.T.A. Sibiu (tel. 3894) —
str. V. Tordoșan, nr. 2

INSTITUȚII MEDICO-SANITARE

Salvarea (tel. 3050,1414) —
B-dul 23 August, nr. 2

Sanepid — str. Constituției,
nr. 20

Policlinica spitalului de
aduți — str. Sindicatele Unite,
nr. 66

Policlinica C.F.R. — str.
Moscova, nr. 17

Policlinica specială terito-
rială — str. Xenopol, nr. 17

Policlinica de copii — str.
Gh. Bariț, nr. 1

Spitalul de neuropsihiatrie
— str. dr. Bagdasar, nr. 10

Spitalul de obstetrică-gine-
cologie — str. Pasteur, nr. 3

Spitalul orășenesc de aduți
— str. 23 August, nr. 2

Spitalul orășenesc de pedia-
trie — str. Pasteur, nr. 1

Spitalul orășenesc T.B.C.
— Aleea Filozofilor, nr. 3

Spitalul unificat C.F.R. —
str. Moscova, nr. 20

Centrul de recuperare a se-
chelelor de poliomiolită — Ca-
lea Poplăcii, nr. 10—12

Dispensar suburbia Guște-
rița — str. Steagul roșu, nr. 4

Dispensar suburbia Turnișor
— str. G.A.C. Zorile, nr. 2

BĂNCI, AGENȚII C.E.C., LOTERII

Banca de Stat a R.P.R.,
filiala Sibiu (tel. 2020) —
str. 1 Mai, nr. 16

Banca de investiții, filiala
Sibiu (tel. 3202) — str. gene-
ral Magheru, nr. 14

Administrația asigurărilor
de stat (A.D.A.S.) — str. Vi-
șinski, nr. 1

Casa de economii și con-
semnațiuni (C.E.C.) — Piața
Unirii, nr. 10

Loto Pronosport — str. Ni-
colae Bălcescu, nr. 47

● POȘTĂ, TELEGRAF, TELEFON

- Oficiul P.T.T. raionul Sibiu
— str. 1 Mai, nr. 14
Oficiul P.T.T. nr. 2 (C.F.R.)
— Piața Gării, nr. 6
Oficiul P.T.T. nr. 3 — str.
Progresului, nr. 21
Oficiul orașenesc de exploa-
tare telefon, telegraf, Sibiu
(tel. 03, 09) — str. Nicolae
Bălcescu, nr. 13
- Centrala telefonică urbană
automată (tel. 1112) — str.
Nicolae Bălcescu, nr. 13
Centrala telefonică interur-
bană (tel. 09) — str. Nicolae
Bălcescu, nr. 13
Informații telefoane (tel. 03)
— str. Nicolae Bălcescu,
nr. 13

● STAȚII DE TAXIMETRE, STAȚII DE BENZINĂ, LOCURI DE PARCARE

- Piața Republicii și birou
de mișcare — tel. 3311
Piața Unirii — tel. 1600
Piața Gării — tel. 3614
- Șos. Alba-Iulia (serviciu
permanent) — tel. 7814
B-dul 23 August între str.
Pavlov și str. Independenței

● TELEFOANE DE UTILITATE PUBLICĂ

- Salvarea — tel. 3050, 1414
Miliția Oraș — tel. 2742
Maternitatea — tel. 2324
Pompieri — tel. 1212
Farmacie cu serviciu perma-
nent — tel. 3428
Stația taximetre — tel. 1600
- Stația C.F.R. informații —
tel. 1450
Aerogara — tel. 3286
Poșta — tel. 1033
Stația meteorologică — tel.
1800, inter. 22

LINII DE TRAMVAIE ȘI AUTOBUZE

ÎN ORAȘ

TRAMVAIE:

1. Gara Mare — Dumbravă
2. Dumbravă — Rășinari
Circulă între orele 5 și 23¹⁰
3. Gara Mare — Turnișor
Circulă între orele 5 și 22³⁰

AUTOBUZE:

1. Gara Mică — Depou Triaj C.F.R.
2. Piața Republicii — Calea Dumbrăvii
3. Armata Roșie — str. Cîmpului
4. Turnișor-Gușterița — Fabrica Record
5. Piața Cibin — str. Lupeni
6. Piața Republicii — Calea Poplăcii
Circulă din 15 în 15 minute, între orele 5 și 23
Duminică circulă o cursă specială, din 30 în 30 minute, între Piața Republicii-Dumbravă și Bulevard-Dumbravă

ÎN EXTERIOR

AUTOBUZE:

Informații asupra orarului: tel. 3894

1. Sibiu — Agnita
2. Sibiu — Alămor
3. Sibiu — Avrig, Racoviță, Sebeșul de Sus
4. Sibiu — Brașov
5. Sibiu — Buia
6. Sibiu — Cislădie
7. Sibiu — Cislădie, Sadu, Tălmaciu, Boița
8. Sibiu — Cluj
9. Sibiu — Deal
10. Sibiu — Deva
11. Sibiu — Doștat
12. Sibiu — Gusu
13. Sibiu — Jina
14. Sibiu — Noul
15. Sibiu — Ocna-Sibiului
16. Sibiu — Orlat, Gura Rîului

- | | |
|------------------------------|--|
| 17. Sibiu — Păltiniș | 24. Sibiu — Sighișoara |
| 18. Sibiu — Poiana | 25. Sibiu — Șura Mare |
| 19. Sibiu — Porumbacu de Sus | 26. Sibiu — Tâlmăciu — Sădurel |
| 20. Sibiu — Rod | 27. Sibiu — Tâlmăciu — Sebeșul
de Sus |
| 21. Sibiu — Roșia de Secaș | 28. Sibiu — Tg. Mureș |
| 22. Sibiu — Săliște | 29. Sibiu — Vurpăr |
| 23. Sibiu — Sibiel | |

LEGENDA OBIECTIVELOR DIN HARTA TURISTICĂ

INSTITUȚII ALE PUTERII ȘI ADMINISTRAȚIEI DE STAT

Sfatul popular al orașului
regional Sibiu (1)

Sfatul popular al raionului
Sibiu (2)

ORGANIZAȚII POLITICE ȘI OBȘTEȘTI

Comitetul raional P.M.R. (3)
Comitetul orașenesc P.M.R.
(3)

Comitetul raional U.T.M. (3)
Comitetul orașenesc U.T.M.
(3)

Consiliul local al sindica-
telor (4)

Comitetul raional al feme-
ilor (2)

Comitetul orașenesc al fe-
meilor (4)

Comitetul raional pentru
apărarea păcii (4)

Comitetul orașenesc pentru
apărarea păcii (4)

Comitetul raional de Cruce
Roșie (4)

Comitetul orașenesc de
Cruce Roșie (4)

PRINCIPALELE INSTI- TUȚII ȘI ASOCIAȚII ȘTIINȚIFICE, ORGANI- ZAȚII PROFESIONALE ȘI CULTURALE, UNIUNI DE CREAȚIE

Academia R.P.R., filiala
Cluj — Secția științe sociale
Sibiu (5)

Societatea de științe isto-
rice și filologice — filiala
Sibiu (6)

Societatea științelor medi-
cale — subfiliala Sibiu (6)

Societatea științelor natu-
rale — subfiliala Sibiu (7)

Societatea de matematică
și fizică — subfiliala Sibiu (8)

Asociația română pentru
legăturile de prietenie cu
U.R.S.S. (A.R.L.U.S.) (4)

Uniunea artiștilor plastici
din R.P.R. — filiala Sibiu (9)

Uniunea compozitorilor din
R.P.R. — cenaclul Sibiu (6)

Uniunea scriitorilor din

R.P.R. — cenaclul literar „Orizonturi noi“ (4)

Uniunea de cultură fizică și sport (U.C.F.S.) — Consiliul orașenesc (10)

A.G.V.P.S., filiala de Vânătoare și pescuit sportiv (11)

PRESA

Redacția ziarului „FLACĂRA SIBIULUI“ (3)

MONUMENTE ISTORICE, ARHITECTONICE ȘI ARTISTICE MAI IMPORTANTE, LOCURI MEMORABILE ÎN ORAȘ

Turnul de apărare (Piața Grivița) (14)

Turnul de apărare (Piața 6 Martie) (15)

Turnul Sfatului (16)

Turnul de apărare al dulgherilor (17)

Turnul de apărare al olarilor (18)

Turnul de apărare al arhebuzierilor (19)

Turnul de apărare al pielarilor (20)

Bastionul Haller (21)

Bastionul Soldisch (22)

Casa blănarilor și jocarilor (23)

Clădirea primăriei vechi (24)

Palatul Brukenthal (12)

Hanul „La Mielul alb“ (25)

Biserica spitalului și clădirea azilului (26)

Biserica parohială evanghelică C.A. (Piața Grivița) (27)

Biserica și mănăstirea Ursulinelor (28)

MUZEE, BIBLIOTECI, ARHIVE

Muzeul Brukenthal — Secția de istorie (12)

Muzeul Brukenthal — Secția de artă populară (12)

Muzeul Brukenthal — Galeria de arte plastice (12)

Muzeul Brukenthal — Secția științe naturale (7)

Biblioteca orașenească (13)

Biblioteca Brukenthal (12)

CLUBURI,

CASE DE CULTURĂ, CĂMINE CULTURALE

Palatul cultural „Ștefan Gheorghiu“ (13)

Casa pionierilor (32)

TEATRE ȘI ORCHESTRE

Teatrul de stat (29)

Filarmonica de stat (30)

CINEMATOGRAFE

Arta (33)

Clubul „Independența“ (34)

Clubul „7 Noiembrie“ (35)

Pacea (36)

Tineretului (31)

Victoria (37)

PARCURI, LOCURI DE
RECREAȚIE, LOCURI DE
DISTRACȚII PENTRU COPII

Parcul Arinilor (42)
Parcul Tineretului (43)
Dumbrava și Valea Aurie
(44)

BAZE SPORTIVE,
BĂI PUBLICE

Stadionul „Metalul“ (38)
Stadionul „Voința“ (39)
Baia populară (40)
Ștrandul popular (41)

HOTELURI

Hotel „Bulevard“ (45)
Hotel „Păltiniș“ (46)

AGENȚII

Agenția de voiaj C.F.R. (58)
Agenția T.A.R.O.M. (59)
Agenția O.N.T. Carpați (60)
Întreprinderea balneoclima-
terică „Păltiniș“ (61)

STAȚII C.F.R.

Stația C.F.R. (56)

TRANSPORTURI AERIENE

Aerogara (57)

INSTITUȚII
MEDICO-SANITARE

Spitalul de neuropsihiatrie
(47)
Spitalul de obstetrică-gine
cologie (48)
Spitalul orășenesc de adulț
(49)
Spitalul orășenesc de pedia
trie (50)
Spitalul orășenesc T.B.C
(51)
Spitalul unificat C.F.R. (52)
Centrul de recuperare a seche-
lelor de poliomielită (53)

BĂNCI, AGENȚII C.E.C.,
LOTERII

Banca de stat a R.P.R. (54)
Casa de economii și consema-
națiuni (C.E.C.) (55)

POȘTĂ, TELEGRAF,
TELEFON

Oficiul P.T.T. (62)
Centrala telefonică (63)

În colecția

MICI ÎNDREPTARE TURISTICE

urmează să apară

BUCUREȘTI

în versiunile: română, rusă, franceză, engleză,
germană

BACĂU

în versiunile: română, rusă, franceză, germană

BRAȘOV

în versiunile: română, rusă, germană, maghiară

CRAIOVA

în versiunile: română, rusă, franceză

CLUJ

în versiunile: română, rusă, franceză, germană,
maghiară

IAȘI

în versiunile: română, rusă, franceză, engleză

PLOIEȘTI

în versiunile: română, rusă, franceză, germană,
engleză

LACUL ROȘU

în versiunile: română, rusă, franceză, engleză,
germană, maghiară

TIMIȘOARA

în versiunile: română, rusă, franceză, germană,
maghiară

VALEA PRAHOVEI

în versiunile: română, rusă, franceză, engleză,
germană, maghiară



Responsabil de carte : Dr. O. Iancovici
Tehnoredactor : S. Gusti

*Dat la cules 13. 03. 1962. Bun de tipar 28. IX. 1962.
Tiraj 8600+190. Hirtie velină cretată de 120 g/m².
Ft. 32/700×1000. Coli ed. 4,49. Coli de tipar 2,375.
Ediția I. Comanda 734. Planșe 1 tipar offset.
A. nr. 04444. Pentru bibliotecile mici indicele de
clasificare 796.5 (R013.8).*

Tiparul executat sub com. nr. 20 310 la Combina-
tul Poligrafic „Casa Științei” — Piața Științei
nr. 1 — București, R.P.R.

980 lei

.ei

EDITURA MERIDIANE

<https://biblioteca-digitala.ro>

