

I 288 2289

MONUMENTE I STORICE



N. GRIGORAȘ

**CURTEA ȘI BISERICA
DOMNEASCĂ DIN IAȘI** 2289

D. M. I.
BIBLIOTECA
C. I. I.



D.M.A.S.J.

DIRECTIA MONUMENTELOR,
ANSAMBLURILOR
SI SITURILOR ISTORICE
BIBLIOTECA

Cota cărții: *F.288.*

Inventar: *2289.*



MONUMENTE ISTORICE

Fotografiile de

**Gheorghe Comănescu, de la secția de artă fotografică a Combinatului
Poligrafic « Casa Scînteii »**

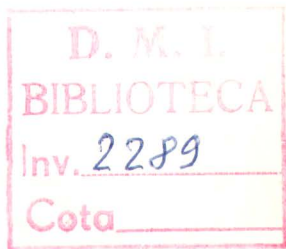
- Pe copertă:*
- I. Palatul culturii din Iași
 - II. Biserica Sf. Nicolae. Absida altarului și turla
 - III. Palatul Culturii – Iași
 - IV. Statuia lui Ștefan cel Mare.

I 288

N. GRIGORAȘ

CURTEA ȘI BISERICA
DOMNEASCĂ DIN IAȘI

inv. 2289



EDITURA MERIDIANE
București, 1970

D.M.A.S.I.
BIBLIOTECA
Nr. inv. **2289**



I. CURTEA DOMNEASCĂ DIN IAȘI

Botul de deal pe care astăzi se înalță Palatul Culturii din Iași a fost despădurit și netezit în vremuri străvechi de oamenii pământului, de cei care l-au apărat și nu l-au părăsit niciodată. Urmele așezărilor lor datează încă din timpul orînduirii comunei primitive. Pe la mijlocul secolului al XIII-lea, probabil că aici s-a construit, potrivit cerințelor vremii, reședința întărită cu valuri de pământ și palisadă a unuia din voievozii locali. Cam peste un secol, cînd un singur domn s-a impus la conducerea întregii Moldove, fosta reședință voievodală a devenit curte domnească — adică un centru administrativ al unei unități teritoriale — de care se va lega multe veacuri nu numai istoria orașului Iași dar și a țării.

După unele păreri, fără nici o bază documentară, care însă au avut o oarecare circulație începînd din secolul al XVII-lea și pînă la începutul secolului al XX-lea, orașul Iași ar fi fost întemeiat de romani și « *Municipium Iassiorum* » ar fi dăinuit mai multe veacuri — scria Amfilohie Hotiniul — fiind distrus de un incendiu puternic în anul 1460. Ruinat și părăsit, l-ar fi reconstruit, peste cinci ani, Ștefan cel Mare,

Documentar însă, pentru prima oară, Iașul este trecut în lista rusă de orașe, întocmită între anii 1387—1392, și a doua oară în documentul din 16 octombrie 1408. În Iași, la 8 octombrie 1434 se menționează existența curții domnești.

Dinspre est și sud-est vechea curte domnească din Iași era protejată împotriva eventualilor invadatori de un iaz alimentat cu apă din Bahlui, iar dinspre nord și vest, de un șanț adînc, umplut cu apă, precum și de un val de pământ și de o palisadă. Legătura dintre oraș și curte se făcea cu bărcile, trecindu-se apoi pe un pod mobil sau pe unul stabil care, în caz de primejdie, se putea ușor apăra sau desface.

Probabil că în vremea domniei lui Alexandru cel Bun (1400—1432) — « domn de sine stăpînitor a toată țara românească a Moldovei și a malului Mării » — s-a putut consolida, cu un zid subțire de piatră, apărarea complexului de construcții din incinta curții domnești ieșene. S-a dovedit că Ștefan cel Mare a restaurat și a completat imobilele curții, a extins incinta și i-a consolidat apărarea în partea de nord-est cu bastioane ale căror temelii s-au descoperit cu prilejul recentelor cercetări arheolo-

gice. Dar, curtea domnească din Iași, care era în primul rând un centru administrativ, nici chiar în timpul domniei lui Ștefan cel Mare nu a însemnat, pentru nici un inamic, un obstacol greu de trecut.

Potrivit unei informații reținută de Amfilohie Hotiniul, în anul 1491 curtea domnească din Iași a căzut pradă unui alt incendiu puternic, ceea ce ar explica începutul construirii, la 1 iunie 1491, a bisericii Sf. Nicolae Domnesc. Poate că tot în acest an s-au refăcut o parte din imobilele curții și i-a fost întărită apărarea prin noi elemente de zidărie.

Începând cu a doua jumătate a secolului al XVI-lea, mai precis de când s-a mutat în Iași capitala țării, în incinta curții au trebuit să se construiască imobile noi, iar cele vechi să fie reamenajate, pentru cazarea gărzii, a personalului curții și a membrilor familiei domnești. Înainte de stabilirea lui Alexandru Lăpușeanu « mai cu temeii » în Iași, Ioan Heraclide Despot, care pretindea că este nepotul lui Ștefan cel Mare, a expus, în « palatul » curții, o pictură care reda victoria sa de la Verbia (18 noiembrie 1561) și totodată a cerut să fie « miruit » ca domn în biserica Sf. Nicolae Domnesc.

La Iași, în curtea domnească, păzită de o gardă puternică și credincioasă, Alexandru Lăpușeanu a pedepsit boierii care-l trădaseră. Ostașii săi — cum scrie Grigore Ureche — « după învățatura ce au avut închis-au poarta și ca niște lupi într-o turmă fără de nici un păstor, au intrat într-înșii, de-i snopii și-i înjunghii, nu numai boierii, ce și slujitorii. Nici alegea pre cei vinovați, ci unul ca altul îi punea suptu sabie ». Unii, încercând să scape, săreau « di pe zăbrele . . . de-și fringia picioarele »¹. Deci curtea era înconjurată cu « zăbrele », adică grinzi de lemn înalte, așezate vertical, la o oarecare distanță unele de altele, fixate cu altele, așezate orizontal.

S-ar putea prin urmare trage concluzia că întăriturile curții domnești din Iași erau atât de înalte, încât nu se puteau ușor escalada. La adăpostul lor, Alexandru Crețul, cu un mic număr de ostași, în februarie-martie 1578 a putut respinge asalturile unei armate compusă din turci, munteni și ardeleni, venită în ajutorul voievodului Petru Șchiopul.

Nu este exclus ca datorită acestui fapt turcii să fi poruncit lui Petru Șchiopul să distrugă zidurile din jurul curții domnești. Numai astfel ne explicăm de ce călătorul Francisc de Pavia, care a trecut prin Iași în vara anului 1585, nu menționează întăriturile curții, deși a vizitat-o și ne-a lăsat o descriere a ei.

¹ Gr. Ureche, *Letopisețul Țării Moldovei*, ed. a II-a, p. 190; cronicarul Azarie scrie: « au adunat pe vrăjmașii care puseseră la cale înșelăciunile de mai înainte și pe boierii necredincioși și pe toți i-au dat morții nemiloase ».

Un detașament de cazaci a prădat și distrus, în parte, în anul 1592, curtea domnească, ceea ce arată că întăriturile ei nu reprezentau un obstacol serios pentru orice atacatori. Deși în anul 1593 un călător străin pretindea că a văzut curtea domnească înconjurată cu un zid de piatră, totuși în anul următor, Aron Vodă, ca s-o poată salva de tătari, a fost nevoit să facă lucrări de sapă și să plătească năvălitorilor o sumă de bani ca să se retragă.

Călătorii străini în trecere prin Moldova primelor decenii ale secolului al XVII-lea au apreciat Iașul ca cel mai important oraș din țară. Unul dintre ei, Tommaso Alberti, a văzut, în 1615, doar un «gard» de lemn în jurul palatului domnesc. Curtea domnească și palatul au suferit prea puțin de pe urma incendiului din 1616, deoarece Radu Mihnea a rămas în Iași pînă în anul 1624. Arzînd în acest an curtea din Iași s-a mutat la Hîrlău «unde a tocmit și curțile cele domnești»¹. Doar Vasile Lupu, în timpul domniei căruia (1634—1653) «curgea» în țară «aur și argint», a dispus, în jurul anului 1640, refacerea curții domnești din Iași. «Au făcut — scrie Miron Costin — ca de iznoavă și curțile cele domnești din Iași, casele cele cu cinii (acoperite cu țiglă), grădini, grajduri de piatră»².

S-a afirmat de către cei care au făcut ultimele cercetări arheologice în perimetrul fostei curți domnești din Iași că zidurile incintei din secolul al XVII-lea ar fi fost masive, de «proporție gigantică», cu turnuri patruletate, masive, de piatră. Acum — deci în jurul anului 1640 — s-ar fi lărgit incinta spre «laturile de est și de nord ale terasei» și s-ar fi «întărit puternic și zidurile existente, prin adăugiri simple sau duble de ziduri noi, care fac să apară în unele părți ale acestei incinte exterioare adevărate ziduri de cetate»³.

Miron Costin nu se referă de loc la întăriturile curții domnești refăcută de Vasile Lupu, dar Marcus Bandinus, un observator deosebit de atent, care ne-a lăsat însemnări foarte prețioase și veridice despre Moldova, vizitînd în 1646 Iașul și curtea domnească, a scris următoarele: «În partea de sud a orașului, pe marginea delușorului, deasupra lacului, este palatul domnului, care numai către răsărit are un zid subțire, neîntărit nici cu turnuri, nici cu vreun val sau șanț; pe celelalte părți, are, în loc de zid, grinzii înfipite în pămînt»⁴. Astfel se și explică cum, în vara anului 1650, tătarii și cazacii au putut incendia și distruge «într-o mică de ceas»

¹ Miron Costin, *Opere*, p. 91.

² *Ibidem*, pp. 119—120.

³ Al. Andronic, Eugenia Neamțu și M. Dinu, *Săpăturile arheologice de la Curtea Domnească din Iași*, în «*Arheologia Moldovei*», an. V (1967), pp. 205—206.

⁴ *Codex Bandinus*, ed. V. A. Urechia, p. 258.

nu numai orașul ci și curtea domnească, în timp ce mănăstirile, care aveau incintele înconjurate cu ziduri de piatră, «au hălăduit»¹. De altfel se știe că turcii nu acceptau ca în țările noastre să se facă întărituri de piatră decât în jurul mănăstirilor.

Un călător străin, în trecere prin Iași, în 1652, consemnează că din întreaga curte domnească rămăsese numai palatul și capela domnului, probabil singurele imobile construite din piatră. Același călător nu se referă sub nici o formă la fortificațiile curții,² care probabil că nu mai existau, fiind distruse cu doi ani mai înainte. Nu sînt nici din a doua jumătate a secolului al XVII-lea informații despre existența unor puternice fortificații în jurul curții domnești din Iași³. În decembrie 1671, voievodul Gheorghe Duca, închis în curtea domnească, nu a putut rezista răsculaților conduși de Hincu și Durac pînă la venirea ajutoarelor turcești. În vara anului următor, sultanul Mehmed al IV-lea a venit la curtea domnească «intrînd prin Trapezănească». A ieșit din curte «pe sub vamă și pre iaz, peste Bahlui, la Podul Roșu» și de aici s-a urcat la Cetățuia.

Palatul în care locuia Antonie Ruset (1675–1678), potrivit descrierii secretarului solului polon Ioan Gninski, care a fost primit de domn, era o clădire foarte veche, cu ferestre mici cu gratii, din care cauză interiorul era întunecos. Oaspeții au trecut prin două camere, prima cu bolți și cu stîlpi, apoi în alta în care era întins un covor simplu. Conduși printr-o «galerie» au pătruns în altă cameră boltită, ai cărei pereți erau acoperiți cu plăci de ceramică de culoare albastră. Ce ziduri vor fi fost acelea pe care se urcase (în iunie 1685) populația orașului, pentru a putea arunca cu pietre și bucăți de lemn în favoriții voievodului Dumitrașcu Cantacuzino?

Potrivit însemnărilor lui Ph. Dupont, care însoțise pe regele Ioan Sobieski în campania din 1686, curtea domnească din Iași era înconjurată cu ziduri, cu turnuri și șanț⁴. Totuși, în 1691, Constantin Cantemir, temîndu-se de vreun atac neașteptat din partea detașamentelor înaintate ale lui Ioan Sobieski, s-a mutat la Cetățuia. Un zid bun, ca al mănăstirilor, cum nota un ofițer austriac, avea curtea din Iași, la 21 august 1711⁵.

La 20 aprilie 1725 au ars curțile domnești «din toate părțile». Înainte de a începe refacerea lor, voievodul Mihail Racoviță a poruncit să se

¹ Miron Costin, *op. cit.*, p. 133.

² Franz Babinger, *Robert Bagrave, un voyageur anglais dans les pays roumains*, pp. 44–46.

³ Relatarea lui Cornelio Magni din vara anului 1672 se referă la palatul de la Frumoasa (Cornelio Lavronski, *Curtea domnilor moldoveni în preajma epocii fanariote*, în «Cercetări istorice», an. I (1925), pp. 389–390.

⁴ Ph. Dupont, *Mémoires*, p. 200.

⁵ Hummuzaki, vol. VI, p. 199.

dărîme resturile imobilelor rămase, nedistruse de foc, pretextînd că erau « proaste . . . prea urît și ciudat făcute ». A lăsat numai « două case » din cele construite în timpul domniei lui Vasile Lupu. Noile construcții — potrivit aprecierilor cronicarilor — erau « foarte frumoase și deschise »¹. Grigore Ghica (1726—1733) a continuat lucrările începute de înaintașul său. Se precizează că el a reparat zidurile înconjurătoare, a adăugat altele noi și a construit turnul cu ceas de pe « poarta cea mare » care, ca înălțime, întrecea toate bisericile din Iași.²

Un nou incendiu, alimentat de un vînt puternic, a distrus, la 9 martie 1753, o bună parte a imobilelor din curtea domnească. Lucrările de refacere s-au terminat peste trei ani. În noaptea de 19/20 decembrie a anului 1784 un alt incendiu a distrus din nou curtea domnească. La 3 septembrie 1795, voievodul Alexandru Calimachi observă că în Iași nu se aflau « curții » în care să locuiască domnii, deoarece se stricaseră « cu totul ». Fiindcă refacerea lor costa prea mult, a aprobat să se cumpere pentru domnie casele lui Costache Ghica și Lupul Balș de lângă Sf. Spiridon. După 1795, fosta curte domnească din Iași se va numi « curtea veche » sau « curtea gospod cei vechi ». Către sfîrșitul secolului al XVIII-lea un străin venit în Iași nota următoarele: « Mănăstirea Sf. Nicolae stă puternică lângă vechea curte domnească arsă . . . Unele semne de foc fac să te gîndești la urmele străvechilor clădiri care erau aici »³.

Alexandru Moruzi, în domnia a doua (1802—1806), fiindu-i « milă » — cum scrie Manolache Drăghici — să lase « în starea găsită » aceste ziduri care, de aproape 30 de ani « erau pustii și dărîmate », a poruncit să fie refăcute. Lucrările începute în anul 1803 sub conducerea arhitectului Johann Freywald s-au terminat la 28 august 1806. Un contemporan socotea curtea din Iași refăcută de Alexandru Moruzi ca una din « cele dintîi dintre zidurile din Turcia, pentru mărimea, pentru domneasca strălucire și scumpete a lor ».

Remedierea avariilor suferite de curte în timpul războiului dintre 1806—1812 a costat 120 000 lei. La 8 iunie 1819, ieșenii răsculați împotriva măsurilor de carantină impuse de favoriții domnului s-au îndreptat spre curtea domnească. Scarlat Calimachi a strîns toți arnăuții curții și a poruncit să se închidă « porțile, pentru că în acea vreme curtea avea porți sănătoase de lemn », și « a pus neferii la metereze », împreună cu « diecii de visterie » și cu șefii lor. Boierii divaniți și « scriitorii » de la curte, văzînd mulțimea înfuriată dînd asalt zidurilor și porților curții, « au

¹ *Letopiseșe*, vol. III, p. 69.

² *Cronica Ghiculeștilor*, p. 259.

³ Andreas Wolf, *Beitrag zu einer statistisch-historischen Beschreibung . . .*, p. 251.

stricat ferestrele și au sărit în grădina curții » de unde căutau să fugă spre Frumoasa. Unii din cei care au voit să sară gardul, fiind mai greoi, au rămas « spînzurați de fundul » șalvarilor, « cu capetele în jos, în parii gardului », iar celor mai sprinteni și mai grăbiți le-au rămas, agățate de același gard, fluturînd în vînt, părți din « giubele » și anterieie ¹. Aceasta denotă că în partea sud-estică curtea era apărată doar de un gard de nuiiele, nu prea înalt.

S-ar părea că în timpul ocupației turcești dintre anii 1821 și 1822 curtea domnească din Iași a avut prea puțin de suferit. Totuși, înainte ca voievodul Ioniță Sandu Sturza să se poată muta în ea, a trebuit să i se facă o curățenie generală. Dar, la 19 iulie 1827, voievodul a fost nevoit să iasă în grabă din curte, deoarece un foc năpraznic a mistuit-o în întregime, împreună cu aproape întreaga arhivă și cu două treimi din oraș. De acum doar ruine innegrite de fum indicau locul fostei curți. Timp de peste 13 ani ieșenii au numit locul « la curtea arsă ». Totuși, un diplomat străin, în 1837, vizitînd ruinele vechii curți, remarca poziția « foarte frumoasă » avută de fostul palat domnesc.

Noul domnitor al Moldovei, Mihail Sturza, nu avea nici un interes să repare vechiul palat domnesc, deoarece cu cei 38.000 galbeni primiți din bugetul țării și-a reamenajat locuința proprie. Totuși, reclădirea « curții arse », începută în primăvara anului 1841, s-a terminat în toamna anului 1843. Acum s-au demolat resturile din vechile ziduri și turnuri, materialul rezultat fiind folosit la construirea cazărnilor pentru oastea pămînteană. În anul 1844 s-a dărîmat și zidul intrării principale, motivîndu-se că acoperea fațada palatului.

Grigore Al. Ghica, care și-a început domnia la 14 iunie 1849, s-a instalat în curtea domnească, neavînd o locuință de proporțiile celei a înaintașului său. Tot în fosta curte au stat caimacamii Toderiță Balș și Nicolae Vogoride. În « palatul ocîrmuirii », cum i se spunea acum, s-a petrecut poate cel mai important eveniment din istoria noastră modernă, și anume alegerea ca domnitor al Moldovei, la 5 ianuarie 1859, a lui Alexandru Ioan Cuza, inițiatorul de mai tirziu al măsurilor care au dus la făurirea României moderne.

Neîntreținut cum trebuie, « Palatul ocîrmuirii » se ruina văzînd cu ochii. În 1879 s-a propus să fie restaurat, dar mai înainte de a se începe lucrările, la 13/14 ianuarie 1880, un alt pîrjol l-a transformat din nou într-o ruină jalnică.

Vechiul « palat al ocîrmuirii » a fost reparat în grabă, pînă la 3 iunie 1883, cînd s-a dezvelit statuia lui Ștefan cel Mare, plasată în fața intrării

¹ Manolache Drăghici, *Istoria Moldovei*, vol. II, p. 101 și 103.

centrale. Palatul vechi, denumit Palatul administrativ, adăpostea acum Tribunalele, Curtea de Apel, Procuraturile, Prefectura județului, Casieria, Comitetul permanent, Poșta și telegraful. Lucrările de reconstruire s-au terminat la sfârșitul anului 1889.

Un nou incendiu a avariat clădirea atât de grav încât s-a luat hotărârea de a fi demolată total și să se încredințeze arhitectului I. D. Berindei construirea unui nou Palat Administrativ. Începute în jurul anului 1906 lucrările s-au terminat de-abia în anul 1926.

Pe temeliiile vechiului palat domnesc, arhitectul I. D. Berindei, imitând vechile palate comunale occidentale, a realizat o clădire de amploare, monumentală, în stil flamboyant, cu un acoperiș înalt și cu numeroase elemente decorative. În compoziția de ansamblu, arhitectul a reușit să obțină un raport potrivit « între desfășurarea orizontală a corpurilor și verticala turnului central precum și o anumită consecvență stilistică »¹.

Palatul, care are în față statuia lui Ștefan cel Mare, adăpostește astăzi principalele muzee de artă ale Moldovei.

1. *Muzeul de artă.* « Muzeul de pictură » din Iași, înființat în anul 1860 și situat astăzi la nivelul primului etaj al Palatului Culturii, dispune de 16 săli în care sînt expuse circa 500 de piese de pictură universală și națională. Sectorul de artă universală, grupat pe școli (italiană, franceză, flamandă, olandeză), cuprinde picturi din secolul al XVI-lea și pînă în cel de al XIX-lea, cele mai multe provenite din donațiile lui Sofronie Vîrnav, Costache Negri, C. Dasiade și C. D. Stahi. Dintre cele mai valoroase pinze ale Muzeului menționăm: *Cezar primind capul lui Pompei*, *Fecioara în extaz* de Murillo, *Culesul viei* de Leandro Bassano, precum și lucrări de Veronese, Tintoretto, Salvator Rosa, Van Dyck ș.a.

Arta națională este ilustrată prin opere de Theodor Aman, Nicolae Grigorescu, Ștefan Luchian, Gh. Petrașcu, Th. Pallady, Șirato, Iser, Dărăscu, Ressu, Tonița, Băncilă și alții. Dintre pictorii contemporani sînt prezenți cu lucrări reprezentative: Ghiață, Catargi, Baba, Țuculescu precum și sculptorii Han, Caragea și Irimescu.

Într-un număr de săli ale Muzeului sînt grupate lucrări ale primilor pictori laici din Moldova: Balomir, Asachi, Livaditi și Stawski, ale absolvenților « clasului de zugrăvitură » de la Academia Mihăileană, ca Lemeni, Năstăseanu, Panaitescu, precum și ale reprezentanților actualei școli ieșene de pictură: Stahi, Bardasare, Popovici. Firul creației artistice din Moldova poate fi urmărit, în continuare, prin lucrările pictorilor și sculptorilor Băieșu, Grigorovici, Briese, Hette, N. Popa, Mihăilescu-Craiu.

¹ Gheorghe Curinschi, *Monumentele de arhitectură din Iași*, București, 1967, p. 54.

Alupi, Cămăruț, Boușcă, Agafiței, Hirtopeanu, Hatmanu, Radinschi, Birleanu, Florea, Condurache, Căileanu ș.a.

Pe lângă piesele expuse, Muzeul dispune și de un fond de rezervă pentru cercetări și organizarea de expoziții jubiliare și retrospective¹.

2. Muzeul etnografic al Moldovei, înființat în anul 1943, s-a dezvoltat în mod deosebit după anul 1944. Amenajarea Muzeului în Palatul Culturii, în care i s-au pus la dispoziție zece încăperi, a avut loc în anul 1958. Numai expoziția de bază de la primul etaj are o suprafață de circa 1.000 m.p., precum și spații pentru depozit și bibliotecă.

Expoziția Muzeului etnografic al Moldovei oglindește, în dezvoltarea ei istorică, cultura materială și spirituală a locuitorilor de pe întregul teritoriu al Moldovei. Dintre ocupațiile poporului nostru se ilustrează prin exponate: culesul, vinătoarea, păstoritul, pescuitul și albinăritul. Armele de vânătoare, uneltele de pescuit și cele folosite de apicultori și păstori arată pregnant continua preocupare a populației românești de la est de Carpați de a-și perfecționa uneltele de muncă, dar și înfrumusețarea lor prin ornamentații originale, expresive și subtil combinate.

Sînt prezentate grafic tipurile de stîni din Moldova, de la șes și de la munte, cu inventarul lor și îmbrăcămintea ciobanului, obiectele legate de practica medicală a păstoritului, tipare și păpușare de caș lucrate artistic, cu ornamente variate, instrumente muzicale ș.a. În sălile rezervate agriculturii și viticulturii sînt expuse numeroase uneltele folosite în tot cursul existenței sale de către populația românească din Moldova.

Muzeul cuprinde o secție valoroasă, pe plan european, într-o gamă foarte variată, de instalații de industrie textilă, de industrie casnică, de prelucrare a lemnului, a semințelor oleaginoase. Impresionează procedeele tehnice inventate de poporul nostru ca și constatarea că s-a urmărit și reușit perfecționarea lor. Piesele de mobilier, ca lăzile de zestre, blidarele, cuierele, colțarele, și cele de uz casnic sînt lucrate cu frumoase creștături. Expoziția ne oferă și prilejul de a aprecia la adevărată sa valoare estetică interiorul unei camere țărănești cu mobilierul judicios repartizat și cu țesăturile care-l împodobesc (Straja). Piesele de îmbrăcăminte de pe întregul teritoriu al Moldovei, lucrate de mîinile harnice ale țărancelor noastre, arată, în evoluția lor, unitatea de port, frumusețea, gingășia și originalitatea motivelor ornamentale, gustul pentru frumos, care se observă mai ales în armonioasa combinare a culorilor.

Exponatele din sălile Muzeului etnografic al Moldovei ne dau o imagine clară a vieții, muncii și artei poporului nostru, în întreaga sa evoluție, care-i scot în evidență geniul creator. Uimește pe orice cunoscător

¹ Virginia Vasilovici, *Muzeul de artă din Iași*, București, 1966.

gustul pentru frumos, combinarea rafinată a culorilor, varietatea și originalitatea motivelor decorative, care au la bază o străveche tradiție autohtonă.¹

3. Muzeul politehnic a fost inaugurat la 1 martie 1961. Secția de *Energetică*, în special prin machete, desene și piese originale, prezintă evoluția mijloacelor de producere și utilizare a energiei hidraulice, termice, solare, electrice și atomice. Prin machete și grafice se pun în evidență principalele realizări în domeniul energiei din țara noastră precum și contribuția savanților români.

Exponatele sînt în stare de funcționare și reușesc să redea principiul de lucru al diferitelor tipuri de mașini sau motoare.

Secția de *Înregistrare și redarea sunetului*, unică în țara noastră, inaugurată în februarie 1966, expune mijloacele de înregistrare și redare a sunetului, în evoluția lor istorică. Reține în mod deosebit atenția cutia muzicală, fabricată în secolul trecut, orga mecanică, țambalul mecanic cu xilofon, orchestroanele, simfonioanele, pianul automat, fonograful Edison, un pick-up stereofonic și un magnetofon cu mai multe piste de înregistrare. Aparatele impresionează prin marea lor diversitate. Prin exponatele amintite se demonstrează progresul uriaș realizat de tehnică și în acest domeniu. În Muzeul Politehnic se va crea și o secție a telecomunicațiilor, cu piese ilustrative de la tradiționalul buciom și pînă la radar.

4. Tot în Palatul Culturii s-a rezervat un spațiu corespunzător și Muzeului de istorie a Moldovei, care se află în curs de organizare.

Ceea ce trebuie știut este că din vechea curte domnească din secolele al XV-lea, al XVI-lea, al XVII-lea, al XVIII-lea și al XIX-lea nu s-a păstrat nimic. Urmărindu-se descrierile contemporane s-ar putea presupune, cu o oarecare certitudine, că incinta curții domnești a avut forma unui poligon. Trei părți din incintă, cel puțin la începutul secolului al XVIII-lea, erau apărate cu turnuri de flancare, poligonale, unite între ele printr-un zid subțire. Partea sud-estică a incintei a fost totdeauna protejată de iaz, de ripă și de un gard de nuiete.



Incinta curții domnești din Iași a avut trei intrări. Cea principală, denumită și « poarta domnească » sau « poarta cea mare » se deschidea în dreptul Uliței Mari — actuala stradă Ștefan cel Mare — păzită permanent de un detașament al găzii domnești. Deasupra intrării, Grigore

¹ Gh. Bodor, *Muzeul etnografic al Moldovei — Iași, București, 1965.*

Ghica a înălțat, în primăvara anului 1728, un turn « foarte frumosu și cu un ciasornicu » care bătea de auzea tot orașul¹.

S-a păstrat o pecete din anul 1782, care reprezintă intrarea principală a curții, adică « poarta domnească » și turnul ei, dar fără ceas, distrus de incendiul din 9 martie 1753. Potrivit acestei reprezentări, « poarta » avea chenar în arc frînt, zidit din blocuri de piatră, cu un turn cilindric deasupra, cu etaj în retragere. Zidurile turnului aveau metereze și creneluri. În partea stîngă a intrării se înălța un alt turn, rotund, cu metereze, iar în cea dreaptă se profilează un fragment de zid cu trei metereze. Înaintea « porții » sînt două buciume încrucișate, care ating înălțimea turnului. Legenda peceții e următoarea: « Pecete porții gospod ;a. 1782 ».

Noua « poartă » a curții domnești, refăcută între anii 1803—1806, dărimată în anul 1844, este reprezentată pe o altă pecete, cu inscripția: « Pecetia palatului domnesc ». La intrare, în plin cîntru, se ajunge urcînd trei trepte. Deasupra intrării era sculptat un cap de zimbru cu luceafărul între coarne. Din crenelul de la mijloc se înălța o coloană subțire, care susținea o coroană. Pe zid, în dreapta, s-a sculptat o ramură de stejar, iar la stînga trei arme cu baionetă, așezate în piramidă.

Curtea mai avea încă două intrări. Prin cea de la răsărit, numită « poarta dragonilor », a cazacilor sau a « haremului », se pătrundea în incinta bisericii Sf. Nicolae Domnesc. A treia « poartă » a curții, care se deschidea spre Bahlui, se numea a seimenilor. Denumirile și le-au luat de la cazările corpurilor de trupă aflate în apropierea acestor « porți ».



Imobilul principal din interiorul curții a fost palatul domnesc. Nu știm cum arăta palatul construit în secolul al XV-lea și nici cel refăcut de Alexandru Lăușneanu și folosit de urmașii săi pînă la Radu Mihnea și Vasile Lupu. Bandini, care a vizitat palatul domnesc în 1646, a văzut într-o sală tronul domnesc îmbrăcat cu catifea roșie prinsă cu ținte de aur și argint. Covoare și perdele de mătase, brodate cu fire de aur și argint, acopereau pereții încăperilor aflate la dispoziția domnului. Și învelitorile scaunelor, confecționate din pînză de in, aveau broderii din fire de aur și argint. Paul de Alep, care a vizitat curtea domnească, însoțind pe patriarhul Macarie, a notat că apartamentele în care locuiau domnul și soția sa erau zidite din cărămidă și acoperite cu olane. În apropiere se afla o baie cu apă caldă, frumoasă, construită din marmură.

În anul 1656, ambasadorul suedez Weling însoțit de secretarul și suita sa au fost primiți în audiență de voievodul Gheorghe Ștefan; înainte de a ajunge în sala tronului, au trebuit să urce o scară mare și largă și să

¹ *Letopiseșe*, vol. III, p. 72.

treacă prin mai multe încăperi. Sala tronului era mobilată cu un jeț mare, cu ceas deasupra și cu lavițe de lemn, așezate lângă pereți. Un ambasador polon, în trecere prin Iași în 1677, a văzut în palatul domnesc o cameră pictată în întregime, după moda olandeză, iar la 16 august 1686, principele Iacob Sobieski a rămas impresionat de mobilierul și decorațiile în porțelan ale pereților și plafoanelor din două încăperi de la parter, ca și de picturile cu flori mici, pe un fond de aur chinezesc, executate artistic, din alte două saloane de la etaj.

Alți străini, în a doua jumătate a secolului al XVIII-lea, au văzut în palatul domnesc camere cu mobilă frumoasă și o bibliotecă cu « destule cărți bine legate ». Altora, la începutul secolului al XIX-lea, parterul palatului li s-a părut scund, totuși, în general, apreciau că seamănă cu o adevărată « locuință de suveran », gășind-o « elegantă și modernă ».

Nu se știe în care parte a intrării principale era plasată o statuie a Minervei, care ținea într-o mână stema țării.

Încăperile principale ale palatului domnesc, indicate de cronicari și vizitatori, erau: spătăria sau sala tronului unde, lângă tron, pe o masă îmbrăcată cu catifea roșie, se etalau insemnele puterii domnești, adică un buzdugan, o sabie și o tolbă cu săgeți. Perdelele baldachinului tronului aveau brodate, în aur și argint, stema țării. Pe plafonul sălii se pictase, în centru, stema țării, înconjurată de stemele ținuturilor. A doua sală, ca importanță, era cea a postelniciei, în care voievodul primea boierii avansați în ranguri și, în sfârșit, aceea a « haremului » — din aripa palatului aflată la dispoziția soției voievodului — în care obișnuit se făceau petreceri. Astfel, soția lui Dimitrie Cantemir a dat în apartamentul ei un banchet în onoarea soției lui Petru cel Mare, la 23 iunie 1711. În majoritatea încăperilor de la parter erau instalate cancelariile, iar cele de la etaj erau folosite ca locuințe de către membrii familiei domnitoare.

Toate încăperile palatului, mari și mici, de la parter cit și de la etaj, în 1806, cu ocazia unui bal dat de domn, au fost iluminate — scrie Manolache Drăghici — « cu mii de luminări de ceară albă ». Boierii și alți invitați, în număr de aproape două mii, dansau în « trei saloane, în cel mare din mijlocul curții, în spătăria doamnei, despre harem și în sala divanului ». Negustorii petreceau « în rîndul de gios, cu muzici osebite și mese, unii în departamentul visteriei și alții în cămara domnească »¹.



Atenția tuturor a fost atrasă și de biserica « domnească de pe poarta curții », încă de la construirea ei, de către voievodul Ștefan Tomșa, între 1613—1614. S-a mai numit și « biserica pre poartă, la Sfînta Troiță »

¹ Manolache Drăghici, *op. cit.*, p. 170.

sau «besearica domniască din curte de pre poartă, unde este hramul Sfînta Troiță ». Clopotul dăruit de ctitor, transportat nu se știe de cine și cînd, la mănăstirea Birnova, are următoarea inscripție: « Acest clopot l-a făcut binecredinciosul domn Io Ștefan Tomșa, domnul țării Moldovei, și l-a dat bisericii de la poarta domnească, din tîrgul Iași, unde este hramul Sfîntei treimi. În anul 7122 (1614), luna mai 2 zile ». Biserica avea un turn-clopotniță înalt, iar dedesubt un beci în care erau închiși tilharii.

Biserica construită de Ștefan Tomșa lângă intrarea principală a curții domnești, restaurată probabil de Vasile Lupu, a fost văzută și de misionarul Marcus Bandinus. El afirmă că era plasată cam la o sută de pași de apartamentul domnului. Se menționează în 1652 de un călător străin că avea pereții sculptați, probabil ca ai Trei Ierarhilor, iar în interior picturi pe un fond aurit.

La începutul secolului al XVIII-lea, în biserica lui Ștefan Tomșa nu încăpeau aproape nici marii dregători. Voievodul Mihail Racoviță, văzînd că este prea neîncăpătoare și socotind că nu era potrivită existența unei închisori sub biserică, a dărîmat între anii 1703–1705 tînda și « beciul cel de desubt », lăsînd numai altarul și turla de pe naos. Noul pronaos a fost mult lărgit și înfrumusețat « cu toate podoabele » ca și întreaga biserică.

La 23 iunie 1711 Petru cel Mare și Dimitrie Cantemir au asistat la un tedeum, oficiat în biserica din curtea domnească de către mitropolit.

Biserica « cea mare a curții » a fost repictată între anii 1743–1747 cu cheltuiala voievodului Ioan Mavrocordat. În panoul ctitorilor a dat dispoziție să fie pictat și el împreună cu rudele sale, dar și ctitorii anteriori. Ioan Mavrocordat, făcînd un act nepermis, a luat două sfeșnice de argint din mănăstirea Secul, din care a făcut șase mai mici, pe care le-a donat bisericii curții. Tot pentru această biserică a făcut și opt candeluțe de argint.

Evident că și biserica « de pe poartă » a avut de suferit din cauza incendiilor care au avariat curtea domnească, fiind refăcută o dată cu aceasta. Cel mai grav deteriorată a putut fi la 23 decembrie 1784, ceea ce a și dus la dărîmarea ei în 1803.

Alexandru Moruzi a construit lângă încăperile aflate la dispoziția sa un paraclis cu hramul Sf. Alexandru, indicat în ansamblul palatului printr-un mic turnișor de lemn, cu o cruce. Paraclisul lui Al. Moruzi, grav avariat de incendiul din iulie 1827, a trebuit refăcut în 1851 de Grigore Ghica, care i-a adus din nou vechile odoare și icoane, salvate de la incendiul din 1827 și păstrate în Mitropolie. Distrus încă o dată de incendiul din 13/14 ianuarie 1880, în noua construcție a palatului nu i s-a mai indicat nici locul în care a fost.

În aripa de răsărit a palatului domnesc a existat, nu se știe de cine și cînd construită, o altă biserică numită « Biserica despre doamna »,

adică în care se oficiau serviciile divine pentru soția voievodului și anturajul ei. Călătorul englez Robert Bargrave a văzut pictați în această capelă, în mărime naturală, toți membrii familiei domnitoare. După incendiul din 1753, voievodul Matei Ghica a refăcut și *Biserica Doamnei*, dotind-o cu toate cele necesare cultului.

Și existența acestui paraclis s-a încheiat în 1880.



Încă de la sfârștul secolului al XVI-lea sîntem informați că în curtea domnească se construiseră «odăi», adică un fel de cazărmi pentru ostașii de la curte. Cronicarul Grigore Ureche a scris că Aron Vodă a făcut pentru lefegiii săi «odăi în curte, ca să fie pururea lîngă dînsul»¹. Aceste «odăi» vor fi în continuare extinse. Distruse de incendiul din 1725, au fost reconstruite «din temelie». Printr-o hotărîre luată înainte de 8 martie 1832, «straja pămîntească» — adică grosul armatei moldovenești — urma să fie încartiruită în cazarma care trebuia să se construiască în «grădina» curții domnești. Tot în cuprinsul curții s-a zidit, în 1834, «spitalul miliției». Armata din Iași a rămas încartiruită la «Curtea veche», grenadirii în aripa dinspre Bahlui și cavaleria în cea dinspre Sf. Nicolae, pînă în anul 1880, cînd s-a terminat cazarma de la Copou.



La curte, pentru familia domnească, s-au construit și băi. Prima a fost zidită de Alexandru Lăpușneanu cu meșteri aduși din Transilvania. Folosit și căutat era feredeul construit de Vasile Lupu, în jurul anului 1640, lîngă Școala Domnească. Refăcîndu-se palatul domnesc, Vasile Lupu a construit și o baie elegantă, pardosită cu lespezi de marmoră, lîngă apartamentul soției sale. Apa era adusă cu sacalele din iazul de lîngă curte. Baia sau băile curții au trebuit reamenajate o dată cu refacerile curții. De la una din aceste băi s-a păstrat o cadă lucrată dintr-un bloc de marmoră, în greutate de circa o mie de kilograme, decorată cu diferite sculpturi.



În incinta curții au mai fost și alte imobile, folosite ca magazine de alimente, de materiale și ca locuințe. Între acestea din urmă se citează odăile vîtavului de aprozi, a marelui cămăraș, a comandantului gărzii ș.a.

Un spațiu întins îl ocupau și grajdurile domnești.

¹ Gr. Ureche, *op. cit.*, p. 220.





Ca orice reședință feudală, curtea domnească din Iași a avut o « temniță » (închisoare) proprie. Boierii trădători și delapidatori erau închiși în beciurile palatului, în încăperile corpurilor de trupă și în ale turnului de lingă intrarea principală.

Sub turnul-clopotniță al bisericii « de pe poartă » se afla visteria, iar sub ea temnița curții. « Putem zice — scrie un cronicar — că se aseamnă cu Edecule, ce iaste la Țarigrad » și cum cei închiși de turci aici nu mai aveau « nădejde de viață, așa și aice în țară, la noi, era acel turn al bisericii curții domnești ». Același cronicar se mira cum au admis domnii țării existența, sub o biserică, a unui asemenea « lucru grozav ». De-abia în anul 1703 Mihail Racoviță « au risipit turnul și visteria și au astupat temnița »¹. « În zidul cazarmei grenadirilor — scria Mihail Kogălniceanu — înainte de 1834 se înălța acel turn rotund, cu fierăstruici săpate în piatră, prin care de-abia încăpea mâna . . . Turnul acela, împreună cu o altă zidire care asemenea era în zidul curții . . . din timpurile cele mai vechi și pînă la 1832 au slujit de temniță domnească . . . Turnul, privesc a atîtor dureri și lacrimi, fu păstrat ca un martor grozav al cruzimilor, dar și a zdrăveniei unor timpuri mai barbare decît ale noastre. »².



Pină tîrziu, în a doua jumătate a veacului al XVII-lea, curtea domnească din Iași, ca și celelalte locuințe, se alimenta cu apă de fîntină. Prima fîntină a curții se consemnează documentar la 8 ianuarie 1622. În curte se aducea apă și cu sacalele din iazul apropiat. Se știe că în anul 1677, voievodul Antonie Ruset a adus, pentru curte și biserică Sf. Nicolae Domnesc, pe conducte de ceramică, apă « de departe ». Instalația nefiind întreținută, s-a stricat și astupat. Destul de tîrziu, în anul 1729, voievodul Grigore Ghica a poruncit să se facă, în fața intrării principale a curții, de către meșteri străini, trei cișmele cu țevi. Ulterior s-au numit și specialiști pentru întreținerea cișmelelor. Voievodul Matei Ghica a construit, tot în fața intrării principale a curții, alături de cișmelele tatălui său, « o hazna mică în trei colțuri ». Pentru a se curma cu certurile ivite la luarea apei, s-a rînduit un căpitan și doi slujitori să le apere și să le păzească, ziua și noaptea, și ca bărbații să ia apă din « cișmeaua veche », iar femeile din cea nouă.

Aceste instalații au fost reamenajate o dată cu fiecare refacere a curții.

¹ *Letopiseșe*, vol III, pp. 30—31.

² *Trei zile din istoria Moldovei*, pp. 252—253.

II. BISERICA SF. NICOLAE DOMNESC

Izvoarele istorice nu se referă la nici o biserică construită în Iași înainte de anul 1491, deși probabil că au existat. În afara incintei curții domnești, dar lângă ea, la 1 iunie 1491, Ștefan cel Mare a pus piatra de temelie a bisericii Sf. Nicolae, terminată la 10 august anul următor. Pisania bisericii relatează: « În numele Tatălui și al Fiului și al Sfântului Duh, Io Ștefan voievod, din mila lui Dumnezeu, domnul țării Moldovei, fiul domnului Bogdan voievod, a voit și a zidit acest hram, pentru pomenirea și pentru rugăciunea sfântului ierarh și făcător de minuni Nicolae și pentru sufletele adormiților bunicului și părinților și fraților noștri și pentru sănătatea domniei noastre și a copiilor noștri, pe care l-am început a zidi în anul 6999(=1491), luna iunie 1. Și s-a terminat în al 7000-lea (1492) an, luna august 10 ».

Biserica lui Ștefan cel Mare din Iași, care a înlocuit vechea biserică a curții — probabil de lemn — face parte din grupul bisericilor de oraș construite de el, ca: Sf. Ioan din Vaslui, Adormirea Maicii Domnului din Bacău, Sf. Gheorghe din Hîrlău, Sf. Nicolae din Dorohoi și Sf. Nicolae din Popăuți—Botoșani. Toate aceste biserici sînt mai mari, mai înalte și au pronaosul supralărgit (excepție face Sf. Gheorghe din Hîrlău), evidențiat printr-un decroș.

Biserica Sf. Nicolae Domnesc din Iași a suferit numeroase restaurări și transformări, începînd din secolul al XVI-lea și pînă în cel de al XIX-lea. Inițial ea a fost construită în plan treflat, deci cu altarul și absidele semicirculare, atît în interior, cît și în exterior, cu pronaosul supralărgit, ca cel al bisericii Sf. Ioan din Vaslui, cu fațada din piatră brută și cărămidă, cu contraforturi care-i sprijineau zidurile pînă la nivelul nașterii bolților. Biserica avea partea de sus a fațadei decorată cu două rînduri de ocnîțe, cele de sub cornișă mai mici și de două ori mai numeroase decît cele de dedesubt, iar absidele cu arcade mari, oarbe, care porneau de la soclu. Pentru decorația fațadei s-au mai folosit cărămizile și discurile smălțuite, în diferite culori, cu reprezentări în relief de personaje și animale fantastice.

Pe lângă plan, se pot cunoaște și alte elemente arhitectonice ale bisericii Sf. Nicolae Domnesc din releveurile lui Lecomte du Nouÿ și din cele fixate pe biserica din tabloul votiv al lui Antonie Ruset. Se poate astfel constata că biserica lui Ștefan cel Mare a avut o turlă cu baza octogonală, cu cîte două ocnîțe pe fiecare latură, acoperiș fragmentat, fride alungite la abside, cele două rînduri de ocnîțe, pronaosul ceva mai ieșit decît celelalte compartimente, și contraforturi.

Biserica Sf. Nicolae Domnesc a avut adăugat, probabil în secolul al XVII-lea, un turn-clopotniță, puternic, dar scund, la care se văd, sub camera clopotelor — după releveurile lui Lecomte du Nouÿ — două meteze, plasate la nivele diferite.

Biserica reconstruită de Lecomte du Nouÿ are trei rinduri de ocnițe, turla cu două baze, prima pătrată și a doua octogonală, ca și în tabloul votiv al lui Antonie Ruset. Fiecare latură a bazei octogonale are cite trei ocnițe. Biserica actuală nu are contraforturi, iar chenarul ușii de intrare este în plin cintru, nu ca la edificiile zidite între anii 1466—1504. Ca aspect general, actuala biserică poate fi însă acceptată ca o copie mai mult sau mai puțin fidelă a celei vechi, deosebirile observându-se doar la amănunte.

Cu siguranță însă că între pronaos și naos biserica lui Ștefan cel Mare a avut un perete despărțitor, străpuns de o ușă, care dacă nu a fost desființat în secolul al XVI-lea sau în al XVII-lea Lecomte du Nouÿ l-a înlocuit prin trei arcade și două coloane. De asemenea, arcurile piezișe ale naosului sînt în segment de cerc și nu în semicerc, ca de obicei, iar ușile și ferestrele de factura celor de la bisericile secolului al XVII-lea.

În partea dreaptă a naosului era așezat tronul domnesc, îmbrăcat în catifea roșie.

Biserica Sf. Nicolae Domnesc a avut o incintă proprie, înconjurată cu ziduri de piatră. Printr-o intrare amenajată în mod special în zidul sud-estic, care era și al curții, se putea trece în și din incinta curții domnești. Credincioșii intrau și ieșeau din curtea bisericii printr-o poartă care străpungea zidul nord-vestic.

Fiind « stricată de jos, din urzirea ei și pînă sus, în vîrf », din cauza incendiilor și a cutremurelor, biserica Sf. Nicolae Domnesc a fost închisă după 28 iulie 1672. În acest an — scrie Ion Neculce — « a strigat și hogaș în clopotnița de la Sfete Neculaiu, ș-au stat biserica pecetluită pîn-la venirea cu domnia lui Antonie Vodă ». Văzînd starea gravă în care se afla biserica, în primăvara anului 1676 Antonie Ruset a luat măsuri de restaurare.

Mai întîi a acoperit-o cu șindrilă, apoi i-a reparat clopotnița, zidurile și a început repictarea interiorului. Totodată, cum scrie același cronicar, Antonie Ruset a făcut și o « cișmea în zidul bisericii despre poarta cea mare a curții domnești, aducînd apă . . . de departe ». În biserică, Antonie Ruset și-a săpat și gropnița, dar n-a putut fi înmormîntat în ea fiindcă a murit la Constantinopol.

Lucrările de pictură neterminîndu-se pînă în noiembrie 1678, cînd Antonie Ruset a fost mazilit, s-au continuat și terminat, « de la ferestre în gios », de Gheorghe Duca, în primăvara anului 1680. Doamna Ana, soția voievodului Mihail Racoviță, a reparat și acoperit, între anii 1703—

1705, cu cheltuiala ei, biserica Sf. Nicolae Domnesc — denumită « Mitropolia cea veche ». I-a făcut catapeteasma și i-a numit preoți, deoarece șezuse « pustie » de multă vreme. Se mai relatează că în acest timp, sub biserică se deschisese o crișmă, « făcându-se lăcaș de beție și de curvărie; și toate acestea le-au stricat » doamna Ana și a « rămas biserică iar, în cinstea sa, ca un lucru sfințit a lui Dumnezeu, cum grăiește singur Hristos la evanghelia către farisei: „Casa mea, casa rugei se va chema, iar voi o faceți peșteră tilharilor“. Deci așa s-au mântuit și Mitropolia Veche de toate relele »¹.

După incendiul din aprilie 1725, biserica a rămas în stare de ruină pînă la urcarea pe tronul Moldovei a lui Ioan Teodor Calimachi (august 1758). Acesta a restaurat-o « cu cea mai frumoasă rinduală și făptură ». Probabil că el i-a adăugat cele două altare, închinat Sf. Ștefan și Sfintei Varvara, care s-au păstrat pînă în anul 1886.

Cea mai detaliată descriere a interiorului bisericii Sf. Nicolae Domnesc datează din jurul anului 1885, deci dinainte de a fi reconstruită, și ne-a lăsat-o episcopul Melchisedek. El a văzut pictate, pe peretele vestic, portretele lui Ștefan cel Mare, al soției sale Evdochia și al fiului său Bogdan. Nu putem explica prezența Evdochiei, decedată în 1467, în panoul ctitorilor, în locul Mariei-Voichița, cu care Ștefan cel Mare era căsătorit cînd s-a zidit biserica. Între portretele lui Bogdan și al Evdochiei se afla o inscripție în limba greacă, ce cuprindea laude la adresa lui Ștefan cel Mare și a fiului său. În partea dreaptă a peretelui vestic, care despărțea pridvorul de pronaos, pe lîngă portretele lui Antonie Ruset și ale membrilor familiei sale, se aflau și al lui Gheorghe Duca, al soției sale și al fiului lor Constantin. Deasupra portretului lui Gheorghe Duca se pictase, în frescă, o inscripție în limba greacă din care s-au putut citi următoarele: « O prea glorioasă fală . . . și primul principe al Moldovei și ilustră glorie a ortodoxiei și cea mai fericită mărire a virtuții, deși domnești ».

La intrarea în biserică, pe peretele despărțitor dintre pridvor și pronaos fusese pictată, de meșterii lui Antonie Ruset, « Judecata de apoi », cu următoarea inscripție în limba greacă: « Văzînd omule starea cea goală și dumnezeiasca judecată, județul cel înfricoșat și pe Dumnezeu judecător, ia de mijlocitor către Domnul, pentru păcatele cele lipsite de dezvinovățire pe îngerii ce bine stau ca niște păzitori. Vezi flacăra cuptorului și înțelepțindu-te primește această judecată ».

În partea dreaptă a pridvorului, transformat în paraclis cu hramul Sf. Varvara, Antonie Ruset își săpase gropnița. Pe baldachin fusese sculp-

¹ N. Muste, în *Letopisețe*, vol. III, p. 31.

tată stema țării și o inscripție în limbile greacă și română din care s-au putut citi următoarele: « Minunatul Antonie Ruset... înțeleptul, și-a acoperit mormîntul său, lucru de mare cuviință... tată, fericitul domn de Moldavia, Antonie Ruset s-au ales acia... »

Înainte ca biserica să fie dăruită, o parte din picturile interioare au fost scoase, înrămate și depuse în vechea catedrală a Mitropoliei și în sala gotică de la Trei Ierarhi. Astfel ni s-au păstrat, după refacerile de la sfîrșitul secolului al XVII-lea și de la mijlocul secolului al XVIII-lea, frescele reprezentînd pe Ștefan cel Mare și Evdochia, — astăzi dispărute — Antonie Ruset și membrii familiei sale.



Cu siguranță că Ștefan cel Mare a donat bisericii sale din Iași toate cărțile și obiectele necesare cultului, care însă au fost risipite, distruse sau înstrăinate. O bună parte din ele, dacă nu chiar toate, probabil că le-a luat, în Polonia, în 1686, mitropolitul Dosoftei, de unde nu au mai putut fi aduse.

În anul 1613, voievodul Ștefan Tomșa a dăruit ctitoriei din Iași a lui Ștefan cel Mare un aer brodat cu fir de aur și argint. Inscripția aerului, în limba slavonă, relatează: « Acest aer l-a făcut bincredinciosul domn Io Ștefan voievod, din mila lui Dumnezeu, domnul țării Moldovei, fiul răposatului Tomșa voievod și doamna sa Axinia, și l-a dat la sfînta biserică domnească, unde este hramul sfîntului arhiereu și făcător de minuni Nicolae, pentru pomenirea sa și pentru sufletul său și al părinților și al copiilor lor. În anul 7121 (= 1613), luna martie 10 ». Nu se știe prin ce împrejurări acest aer a ajuns în biserica satului Bunești-Suceava, iar de acolo la Muzeul de artă religioasă din București.

Dintre obiectele de cult dăruite bisericii Sf. Nicolae Domnesc din Iași de către Antonie Ruset se păstrează un chivot de argint aurit, o cristelniță de argint, un panaghiar și două sfeșnice de bronz.

Chivotul este de forma unei bisericuțe longitudinale, cu trei turnulețe lucrate în filigran, fiecare din ele avînd deasupra o piramidă exagonală, pe care e fixat un glob sferic și o cruce trilobată. Turnulețele au câte un glob și o cruce cu brațele egale și un vulturăș. Un ornament de forma unui șnur împletit împarte în două zone egale suprafața exterioară a pereților chivotului. Sub capac, deasupra și sub șnur, cum și în partea de jos, sînt aplicate ornamentații în filigran sub formă de cruciulițe. Capacul chivotului are ornamentații trilobate, iar pe fiecare lob este aplicat câte un cap de zimbru în miniatură.

În spațiile neacoperite cu filigran ale pereților chivotului este săpată, în două rînduri, de jur împrejur — întreruptă pe un perete lateral de un cap de zimbru, care sprijină între coarne o coroană deschisă — următoarea inscripție, în limba română: « Acest sfînt chivot l-au făcut Io

Antonie Ruset voevod, din mila lui Dumnezeu domnul țării Moldovei și l-au dat la sfânta Mitropolie unde iaste hramul Sfîntului Nicolae. În Iași, în anul 7186 și de la Hristos 1678 ».

Pînă în anul 1918, în biserica Sf. Nicolae Domnesc din Iași s-a păstrat o cupă de argint aurit, de forma unei scoici, ceea ce o face să semene cu o fructieră, dăruită de Antonie Ruset la 24 martie 1678. Cupa are un picior înalt și două toarte decorate cu frunze și volute. O inscripție — se pare posterioară lucrării, — în limba română și slavonă, săpată neregulat, pe marginea superioară a cupei, întreruptă de un cap de zimbru cu o coroană între coarne, relatează: « Această cr(este)ltniță datu-o-au Io Antonie Rus(e)t voevod, din mila lui Dumnezeu domnul țării Moldovei, la sv(ă)nta Mitropolie unde iaste hramul sv(e)te Nicolae, în Iași, pentru pomana (sa), în anul de la facerea lumii 7186 și de la Hristos 1678, luna martie 24 zile »¹.

Sfeșnicile de bronz dăruite de Antonie Ruset au o înălțime de 1,72 m și decorații în stilul Renașterii italiene. Ambele au socluri de formă triunghiulară, cu fețele concave și cu cite un heruvim în relief. Marginile fiecărei fețe sînt formate din foi de acant, terminate, jos, în volute sprijinite pe spatele a trei lei. De pe partea superioară a soclurilor se ridică fusele sfeșnicelor, împărțite, fiecare, în două zone, ultimele fiind terminate cu tăvi, cu capitele în foi de acant. Prima zonă e formată din cite trei bulbi; bulbul din mijloc, mai mare, este decorat, în relief proeminent, cu trei figuri de îngeri și două de sfinți. Pe bulbul unui sfeșnic sînt sfinții Grigore și Chiril, iar pe al celuilalt Vasile și Nicolae. La mijloc, între doi îngeri, tot în relief, pe un scut, se află capul de zimbru, cu un luceafăr între coarne, cu soarele și luna de o parte și de alta a botului. Pe marginea fiecărui scut s-a săpat următoarea inscripție, cu caractere chirilice: « Antonie Ruset voevoda i gospodzi », ceea ce arată că sfeșnicile s-au lucrat într-un atelier din Polonia.

Tot Antonie Ruset a dăruit bisericii, la 8 aprilie 1678, și un panaghiar lucrat artistic din lemn și ferecat în argint aurit. Pe capacul panaghiarului s-a săpat, cu multă atenție, chipul Maicii Domnului, cu Iisus copil în poală și înconjurată de 12 prooroci.

Antonie Ruset pare a fi dăruit fostei cititorii a lui Ștefan cel Mare și icoana Sf. Mina, pictură pe lemn îmbrăcată în argint aurit. Pe razele nimbului sfîntului sînt aplicate peruzele. Este de presupus că pictura icoanei s-a reinnoit cînd a fost îmbrăcată în argint de Zoe Balș. Astăzi icoana se află în biserica Sf. Andrei din Iași.

¹ Corina Nicolescu, *Argintăria laică și religioasă în țările române (sec. XIV—XIX)*, București, 1968, p. 106.

Două dintre fostele clopote ale bisericii Sf. Nicolae Domnesc, însă returnate de mai multe ori, sînt expuse în fața sălii gotice a bisericii Trei Ierarhi. Primul are următoarea inscripție: « Acest clopot a bisericii sfîntului ierarh Nicolae cel Mare din Iași s-au înoit de presfîntitul mitropolit Gavril Calimachi, la anul 1774, iar acuma stricîndu-se s-au prefăcut de iznoavă în zilele preasfîntitului mitropolit al Moldovei Kirio Kirio Veneamin Costachi, prin osîrdia și ajutorul preacuviosului protosingel Kir Isaia și a altor pravoslavnici creștini. Și s-au lucrat în sfînta Mitropolie în anul 1817 octombrie 13 zile ». Inscripția celui de al doilea clopot are următorul cuprins: « Acest clopot s-au făcut din nou în zilele preainălțatului domn Io Scarlat Calimachi voievod și a preasfîntitului mitropolit Kirio Kerio Veneamin Costachi, cu ajutorul pravoslavnicilor creștini, întru cinstirea sfîntului ierarh Nicolae, ce au fost Mitropolie veche, iar acum metoh. La anii de la Hristos 1817 iunie 30 ».



Îndată ce s-a mutat în Iași capitala țării, biserica Sf. Nicolae Domnesc a devenit catedrală mitropolitană. În anul 1593, un călător străin l-a văzut pe mitropolitul Moldovei oficiînd, împreună cu un protopop, patru preoți și doi diaconi, serviciul divin în această biserică. Tot în ea, începînd cu Ioan Heraclide Despot, s-a făcut și miruirea domnilor.

La 29 martie 1677 s-a consemnat într-un hrisov solemn, scris de cronicarul Miron Costin, că voievodul țării, împreună cu mitropolitul, episcopii și boierii sfatului, văzînd biserica de lîngă curte grav deteriorată și nevoind s-o lase « să se răsipească și să se strice de tot » au hotărît să fie reparată și înfrumusețată « cu toate podoabele, cum se cade ». Tot acum s-a dispus să fie înconjurată cu zid, să i se construiască chilii, să fie « scaon de Mitropolie, să fie închinată scaonului celui vechi, Mitropoliei de Suceava, ca să fie amîndouă un scaon de Mitropolie nedespărțite a toată țara Moldovei ».

Înainte însă ca biserica Sf. Nicolae Domnesc să fie decretată catedrală mitropolitană și chiar înainte de a se fi mutat capitala țării la Iași, unui domni au fost « miruiți » în ea. S-a amintit în acest sens cazul lui Ioan Heraclide Despot. Serviciul divin în asemenea situații trebuia oficiat de mitropolit sau de cel puțin un episcop. Astfel, Gheorghe Ștefan, îndată ce a ocupat Iașul, în primăvara anului 1653, cum scrie un cronicar, « după obicei au mărșu cu cîteva gloate de țară la biserica lui Sveti Nicolai și i-au citit molitva de domnie Ghedeon episcopul de Huși, fiindu Mitropolitul Varlaam ieșit la munte, la mănăstirea Săcul ». La 17 martie 1693, Dimitrie Cantemir după moartea tatălui său a « încălecat cu alai și-au purces la Sfete Neculaiu de i-au cetit molifteli de domnie după obicei ». Urma, tot de către mitropolit sau de un episcop, încoronarea

domnului, concretizată prin aşezarea pe cap a unei coroane de aur încrustată cu pietre scumpe. Începînd cu fanarioşii, coroana a fost înlocuită cu o căciulă numită *cucd*.

Ultimul domnitor căruia i s-a făcut, la 2 octombrie 1849, ceremonia amintită, în biserica Sf. Nicolae Domnesc, a fost Grigore Al. Ghica (1849–1856).

Dărîmarea și reconstruirea bisericii Sf. Nicolae Domnesc din Iași. Din cauza reparațiilor și transformărilor care i s-au adus după fiecare incendiu sau cutremur, biserica a rămas totuși ca o mărturie a veacurilor trecute pînă în anul 1888. Arhitectul francez Lecomte du Nouÿ, însărcinat în 1885 de Ministerul Cultelor și Instrucțiunii Publice să întocmească un raport asupra stării bisericii, a scris că din cauza cutremurelor, a « construcției defectuoase și a deselor focuri ce a suferit » ea se afla într-o stare gravă. El a observat că bisericii lui Ștefan cel Mare i se adăugase o clopotniță și două altare, care nu se puteau restaura, fiind extrem de subrezite.

În anul 1886, înainte de a începe lucrările de restaurare, Lecomte du Nouÿ, revizuind din nou și cu mai multă atenție starea monumentului, afirmă că și nartexul avea « crăpături enorme », provocate de cutremure și incendii, și că amenința oricînd să se prăbușească. Avînd motive temeinice — susținea el — în vara anului 1886 a dărîmat clopotnița și cele două altare adăugate bisericii în veacul al XVIII-lea. Acum s-au desființat, fără a fi cercetate și mormintele din nartex, spărgîndu-se și aruncîndu-se pietrele funerare. Se știa public că și « un inel cu marca țării », găsit într-un mormînt, fusese dat în păstrarea comisarului « despărțirii a IV-a din Iași »¹.

Cercetînd din nou, cu și mai multă atenție biserica lui Ștefan cel Mare, Lecomte du Nouÿ a constatat că fusese construită din piatră cioplită și bolovani neregulați, necimentați perfect, că legăturile de lemn ale zidurilor putreziseră, că piatra se calcinase și crăpase din cauza incendiilor, că la colțuri, mai ales în partea de sud, de la temelie și pînă la acoperiș avea fisuri enorme, că zidurile întregului monument, « ieșite din verticală », fiind « împinse de boltă și de zidăria superioară », se puteau prăbuși la cel dintîi cutremur. Acestea au fost motivele pentru care Lecomte du Nouÿ a trecut în 1888 la dărîmarea bisericii lui Ștefan cel Mare, deși unii arhitecți români contemporani susțineau că se putea restaura.²

Comisiunea instituită pentru a-și da avizul asupra construcției ce urma să se facă a fost de părere să se reclădească numai biserica lui

¹ «Convorbiri literare», an. XX (1887), nr. 11, pp. 973–974.

² Arh. G. Sterian, *Ce este o restaurare? Cu privire la Biserica Sf. Nicolae din Iași*, p. 101.

Ștefan cel Mare, care în decursul existenței sale fusese «debordată și înglobată de clădirea cea nouă deasupra căreia se ridicaseră trei cupole», și o clopotniță «informă»; și pentru că atunci când i s-au adăugat «cele două altare s-au separat în mod brutal niște firide sub ferestrele estice ale pridvorului lui Antonie Ruset, pentru a forma niște pseudo-absidiole».

Aprobindu-se deci numai reconstruirea bisericii lui Ștefan cel Mare, lucrările începute în 1888 s-au terminat de-abia la 2 octombrie 1904. La reconstruire, arhitectul Lecomte du Nouÿ a ținut seama numai de ceea ce i s-a părut a fi fost original din biserică pe care o dărimase, călăuzindu-se, în parte, și după reprezentarea ei în tabloul votiv al lui Antonie Ruset.

Așa cum ni se înfățișează astăzi, biserica Sf. Nicolae Domnesc este un monument de arhitectură construit armonios din piatră și cărămidă smălțuită, împodobit cu ocnițe, arcade oarbe și discuri smălțuite în diferite culori. Materialele de construcție și elementele decorative au fost îmbinate ingenios, luându-se ca model celelalte biserici rămase de la Ștefan cel Mare.

Tipografia de la Sf. Nicolae Domnesc. Distinsul cărturar Dosoftei a fost primul mitropolit al Moldovei care a locuit în chiliile de la Sf. Nicolae Domnesc, construite de către voievodul Antonie Ruset. În tipografia instalată în localul special amenajat — care se păstrează pînă astăzi — din incinta ctitoriei lui Ștefan cel Mare, mitropolitul Dosoftei a tipărit, între anii 1681—1686, lucrarea intitulată *Viețile Sfinților*, precum și *Molitvenicul întreg*, *Paremiile de peste an*, *Molitvenicul mic*, *Liturghia*, *Slujbenicul* și *Psaltirea*.

Clădirea în care a funcționat tipografia mitropolitului Dosoftei este de plan dreptunghiular, cu un portic înalt cu arcade și coloane.

Tipografia de la Sf. Nicolae Domnesc s-a împrăștiat după ce mitropolitul Dosoftei s-a retras în Polonia (1686). Ea a fost reînființată târziu, de-abia prin anul 1753, de către mitropolitul Iacov Putneanul, dar nu în clădirea veche de lângă Sf. Nicolae Domnesc, ci în curtea actualei catedrale mitropolitane.

Scoala de la Sf. Nicolae Domnesc. Încă de pe la mijlocul secolului al XVIII-lea se depun în Moldova eforturi pentru reorganizarea învățămîntului public. În anul 1749 s-a hotărît ca în Iași, la bisericile Sf. Nicolae Domnesc, Sf. Sava și Sfînta Vineri să fie aduși, pentru a învăța scrisul și cititul, de la vîrsta de trei ani «în sus» chiar și «copiii prostimei». La biserica Sf. Nicolae Domnesc puteau învăța și copiii de mazili și negustori.

Scoala de la Sf. Nicolae Domnesc, reorganizată de mitropolitul Iacov Putneanul, a ajuns una din cele mai renumite din Moldova, alături de cele din mănăstirile principale. Începînd cu anul 1776, școala «moldovenească» de la Sf. Nicolae Domnesc a trecut sub controlul Epitropiei

Școlilor. Din anul 1803, în această școală s-au introdus, pentru prima oară în Moldova, băncile în sălile de clasă.

Școala — cum scria Gheorghe Asachi — era « tupilată sub zidul ce înconjura biserica Sf. Nicolae » și « trăia », adică se susținea « din milostenie ».



Complexul curții domnești, prin faptul că începînd din a doua jumătate a secolului al XVI-lea a devenit reședința stabilă a voievozilor, a conferit orașului Iași o importanță deosebită din punct de vedere economic, politic și cultural. Aici, în biserica lui Ștefan cel Mare, devenită catedrală mitropolitană, au fost miruiți după vechiul obicei voievozii noi, în incinta ei s-a înființat o tipografie, în care s-au tipărit cărți în limba română, scrise și traduse de unul din cei mai distinși cărturari ai Moldovei, mitropolitul Dosoftei.

Lîngă biserica lui Ștefan cel Mare, arsă de focuri, zdruncinată de cutremure și mutilată de adaosurile din secolele al XVII-lea și al XVIII-lea, a funcționat și o școală pentru copiii moldovenilor.

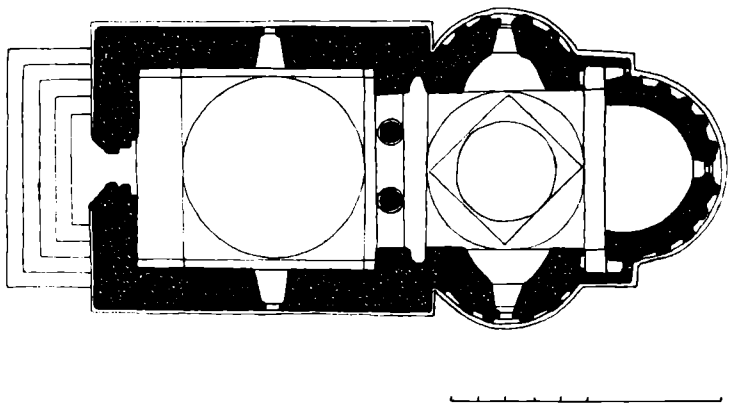
Între zidurile curții domnești din Iași, între pereții palatului domnesc, la sfaturi de obște sau de taină, s-au pus la cale numeroase planuri de politică externă, și internă, care au avut urmări bune sau dezastruoase pentru țară și locuitorii ei.

Lumea din Iași a văzut deseori intrînd pe poarta principală a curții alaiurile noilor domni, dar și ieșind grabnic carele cu însoțitori puțin și triști ai celor maziliți.

Fostele întărituri ale curții domnești din Iași, ridicate nu împotriva dușmanilor din afară, ci împotriva celor exploatați au fost asediate de mai multe ori de masele răsculate.

Lîngă fîntînile din fața porții, la care veneau mulțimile să-și potolească setea, s-au văzut mari boieri decapitați, lăsați anume la vedere, ca ceilalți să se învețe minte, iar lîngă ziduri alții ridicați în spinzurători înalte, în jurul cărora se învîrteau corbii.

Curtea domnească din Iași a dăinuit — legată de destinele țării și ale orașului — pînă ce a văzut în fața ei statuia lui Ștefan cel Mare. Demolată, scurt timp după aceasta, doar temeliiile ei mai susțin astăzi palatul în care se află expuse cele mai de preț opere de artă ale Moldovei.



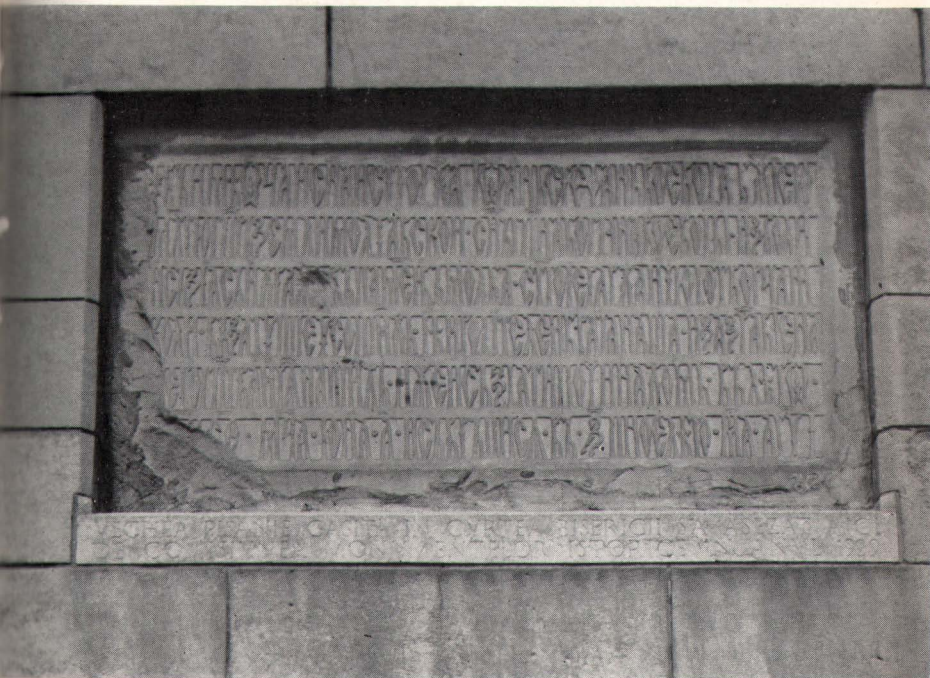
Biserica Sf. Nicolae. Plan

BIBLIOGRAFIE

- *** *Administrația casei bisericii. Citeva cuvinte asupra bisericii Sf. Nicolae Domnesc și Trei Ierarhi din Iași*, București, 1904.
- *** *Albina românească*, nr. 65 din 26 iulie 1834 și nr. 82 din 15 octombrie 1839.
- Amfilohie Hotiniul, De obște geografie pe limba moldovenească, scoasă de pe geografía lui Bufier, Iași, 1795.*
- Andronic, Al., Neamtu Eugenia și Dinu Marin, Săpăturile arheologice de la Curtea domnească din Iași*, în «*Arheologia Moldovei*» an. V (1967).
- Babinger, Franz, Robert Bargrave, un voyageur anglais dans les pays roumains du temps de Basile Lupu (1652)*, extr. din «*Analele Academiei Române*», Mem. sect. ist., seria a III-a, tom. XVII (1936).
- Balș, Gh., Bisericile lui Ștefan cel Mare*, București, 1925.
- Bănescu, N., Viața și opera lui Daniel (Dimitrie) Philippide*, în «*Anuarul institutului de istorie națională*», Cluj, II (1923).
- Bezviconi, G., Căldători ruși în Moldova și Muntenia*, București, 1947.
- Bianu, I. și G. Nicolaiasa, Catalogul manuscrisurilor românești, tom. III*, Craiova, 1931.
- Bobulescu, C., Inscripții și însemnări din bisericile Iașului*, Mss. Biblioteca Academiei Republicii Socialiste România.
- Bobulescu, C., O viață trăită, viața de paraclise*, București, 1931.
- Bogdan, A. N., Orașul Iași*, ed. a II-a, Iași, 1913.
- Bogdan, C. Pr., Vechi obiecte de cult în Biserica Sf. Nicolae Domnesc din Iași*, în «*Arta și arheologia*», fasc. 11-12 (1935-1936).
- *** *Codex Bandinus. Memoriu asupra scrierii lui Bandinus de la 1646*, publicat de V. A. Urechia, în «*Analele Academiei Române*», seria a II-a, tom. XVI (1895).
- Codrescu, Th., Ultima ungeră în biserică Sf. Neculai din Iași*, în *Uricarul*, vol. XIII.
- Costin, Miron, Opere complete*, ediția P. P. Panaitescu, București, 1958.
- Cronica Obiculeștilor. Istoria Moldovei între anii 1695-1754*, ediția Nestor Camariano și Ariadna Camariano-Cioran, București, 1965.
- Cronicle slavo-române din secolul XV-XVI*, publicate de Ion Bogdan, ediție revăzută și completată de P. P. Panaitescu, București, 1959.
- Curinschi, Gh., Monumente de arhitectură din Iași*, București, 1967.
- Drăghiceanu, V., Incinta palatului din Iași*, în «*Buletinul Comisunii Monumentelor Istorice*», an. XXVI (1935).
- Drăghici, Manolache, Istoria Moldovei pe timp de 500 de ani pînă în zilele noastre*, tom. II, Iași, 1857.
- Dupont, Ph., Mémoires pour servir à l'histoire de la vie et des actions de Jean Sobieski III, du nom roi de Pologne, Varsovie, 1885.*
- Erbiceanu, C., Istoria Mitropoliei Moldovei și Sucevei și a catedralei mitropolitane din Iași*, București, 1888.
- Grigoraș, N., Biserica Sf. Nicolae Domnesc din Iași*, în «*Mitropolia Moldovei și Sucevei*», an. XXXVII (1961), nr. 3-4.
- *** «*Ion Neculce. Buletinul Muzeului Municipal din Iași*», fasc. 1-8 (1921-1930).
- Ionescu, Gr., Istoria arhitecturii în România*, vol. II, București, 1965.
- Iorga, N., Acte și fragmente cu privire la istoria românilor*, vol. I, București, 1895.

- Iorga, N., *Inscripții și însemnări din bisericile Iașului*, București, 1907.
- Iorga, N., *Istoria românilor prin căldători*, vol. I—IV, ed. a II-a, București, 1925.
- Hurmuzaki, vol. III, VI, XVI.
- *** «Junimea literară», an. XIV (1925)
- Kogălniceanu, M., *Cronicele României sau letopisețele Moldovei și Valahiei*, vol. I—III, ed. a II-a, București, 1872.
- Kogălniceanu, M., *Album istoric și literar, 1845, Iași*.
- Kogălniceanu, M., *Trei zile din istoria Moldovei*, în «Foaia științifică și literară», Iași, 1844.
- Lapedatu, Al., *Jurnalul principelui Iacob Sobieschi*, în «Analele Academiei Române», Mem. secț. ist., seria a III-a, vol. XIII (1932).
- Malacopol, Viorica, *Date în legătură cu activitatea arhitectului Freywald*, în «Studii și cercetări de istoria artei», nr. 2/1964.
- Melchisedek, *Notițe istorice și arheologice adunate de pe la 48 mânăstiri și biserici antice din Moldova*, București, 1885.
- Minea, I., *Despre cea mai veche biserică din Iași*, în «Însemnări ieșene» an. III (1938), vol. V, nr. 1—3.
- *** Ministerul Cultelor și Instrucțiunii Publice, *Restaurarea monumentelor istorice, 1865—1890. Acte și rapoarte oficiale*, București, 1890.
- Moruzi, C. D., *Curtea domnească din Iași*, în «Unirea femeilor române», an. V, nr. 2
- Moruzi, C. D., *Din amintirile unui bătrân, Curtea Domnească*, în «Drum drept», an. 1913.
- Năstase, D., *Tainițe și metereze la vechile biserici din Iași*, în «Studii și cercetări de istoria artei», nr. 3—4 (1957).
- Năsturel, St. P., *Un panaghiar moldovenesc necunoscut din 1678*, în «Mitropolia Moldovei și Sucevei», an. XXXVI (1960), nr. 7—8.
- Neculce, Ion., *Letopisețul Țării Moldovei*, ed. a II-a, București, 1959.
- Nicolescu, Corina, *Argintăria laică și religioasă în Țările române (sec. XIV—XIX)*, București, 1968.
- Panaiteșcu, P. P., *Căldători poloni în Țările române*, București, 1939.
- Papiu-Ilarian, Al., *Tezaurul de monumente istorice*, vol. II, București, 1864.
- Papadopol-Calimachi, Al., *Amintiri despre curtea domnească din Iași*, în «Convorbiri literare», an. XVIII (1884—1885).
- Păunel, Eug. I., *Trecerea prin Moldova și Bucovina a diplomatului prusian C. L. von Armin acum o sută de ani*, în «Codrul Cosminului», an. X (1936—1939).
- E. Legrand, *Deux vies de Jacques Basilicos... prince de Moldavie*, Paris, 1889.
- Stănescu, H., *Căldători străini din a doua jumătate a secolului al XVIII-lea și prima jumătate a secolului al XIX-lea despre monumentele de artă ale orașului Iași*, în «Studii și cercetări de istoria artei», nr. 3—4 (1955).
- Ureche, Gr., *Letopisețul Țării Moldovei*, ed. a II-a, București, 1958.
- Tafrali, O., *O baie domnească din Iași*, în «Arta și arheologia», fasc. 11—12 (1935—1936).
- Tafrali, O., *Curțile domnești din Iași*, în «Arta și arheologia», fasc. 7—8 (1931—1932).
- Vătășianu, V., *Istoria artei feudale în Țările române*, vol. I, București, 1959.
- *** *Voyage du patriarche Macaire d'Antioche. Texte arabe et traduction française par Basile Radu*, Paris, 1930.
- *** *Le voyage en Moldavie du comte de Mariolles (1809)*, publ. de Nerva Hodos, București, 1903.
- Wolf, Andreas, *Beiträge zu einer statistisch-historischen Beschreibung des Fürstenthums Moldau*, Theil 1—2, Hermannstadt, 1805.
- Zaharia, N., M. Petrescu-Dimbovița și E. M. Zaharia, *Cercetări arheologice în orașul Iași și împrejurimi*, în «Studii și cercetări științifice», Istorie, an. VII (1956), fasc. 2.

ILUSTRĂȚII



Pisania originală a bisericii Sf. Nicolae



Antonie Ruset. Detaliu
din tabloul votiv

Familia lui Antonie Ru-
set. Detalii din ta-
bloul votiv





ΙΩΑΝΝΗΣ ΒΑΣΙ
ΛΥΟΥ ΒΟΥΒΟΥΛΑ

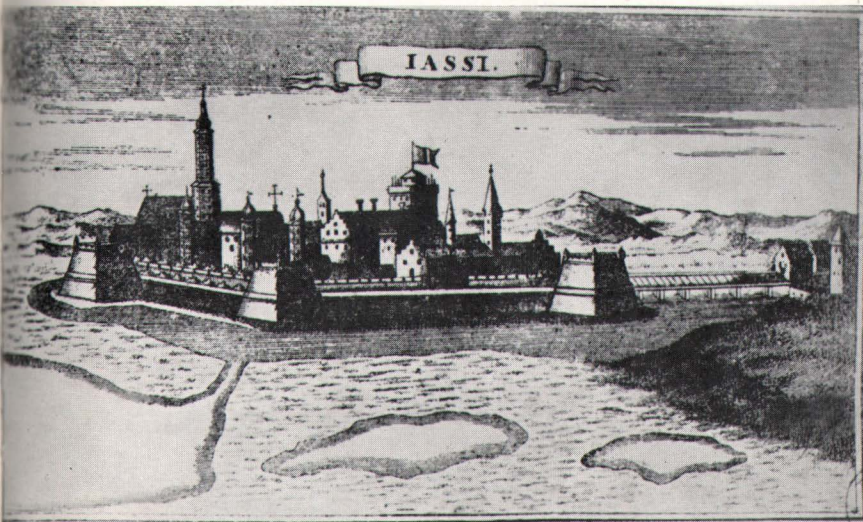
ΑΠΟΣΤΟΛΟΝ

ΓΕΦΑ ΝΟΥ.	ΜΗΛΑΣ	ΓΑΡΡΙ ΜΑ.
--------------	-------	--------------

ΓΕΩΡΓΙΧ	ΚΥΡΙΑΣ
---------	--------

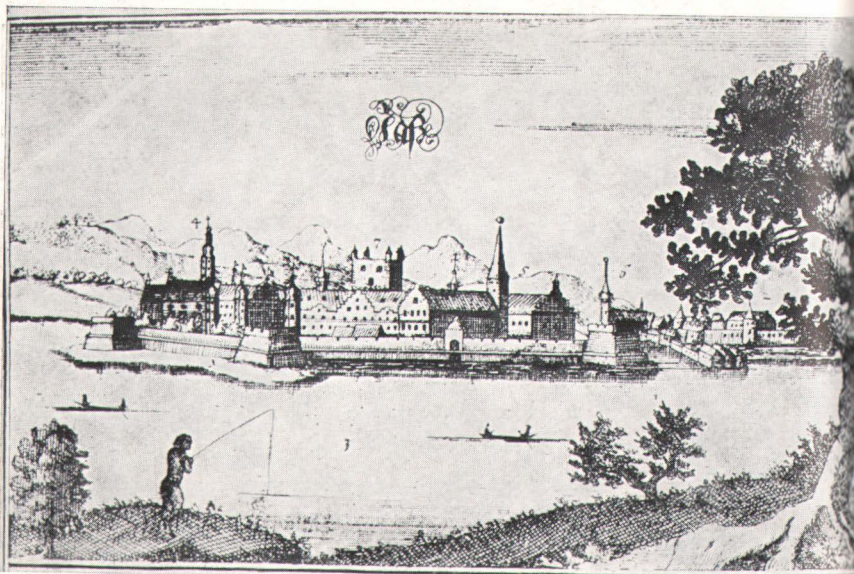
ΓΕΩΡΓΙΧ	ΑΝΔΡΑΣ
---------	--------

◀ Placă-pomelnic din vremea lui Vasile Lupu, descoperită la curtea domnească (azi, în Muzeul de artă al Republicii Socialiste România)



Cetatea Iașului (după o gravură reprodusă în lucrarea «Descrierea războaielor puterilor creștine cu turcii și tătarii», tipărită la Augsburg, în 1701)

Cetățuia Iașului în secolul al XVIII-lea

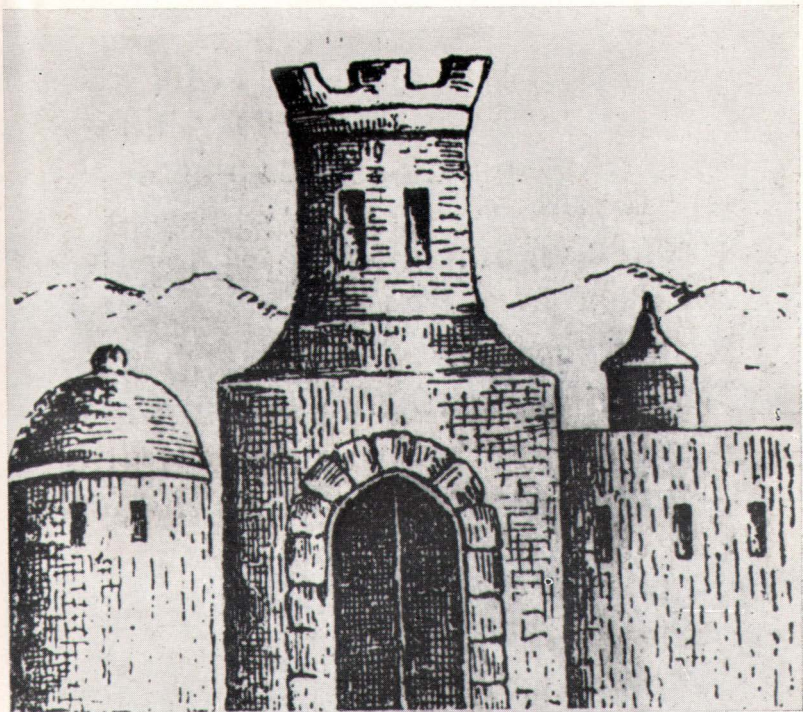


Intrarea lui Dimitrie Cantemir în Iași ►

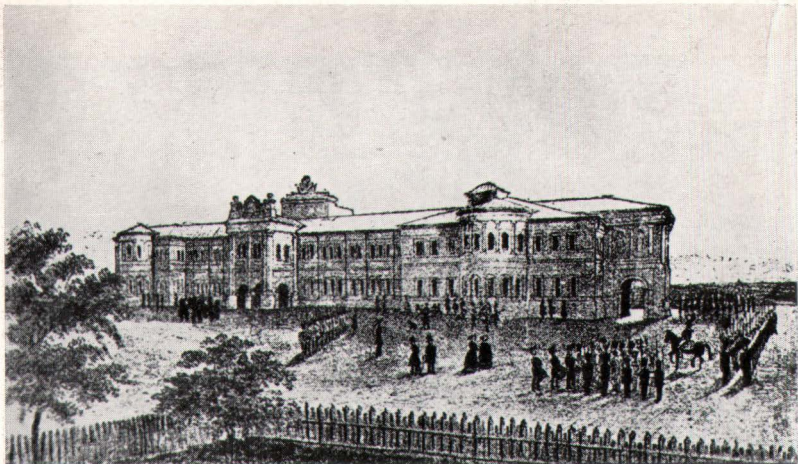




Curtea domnească din Iași între anii (1788-1789)

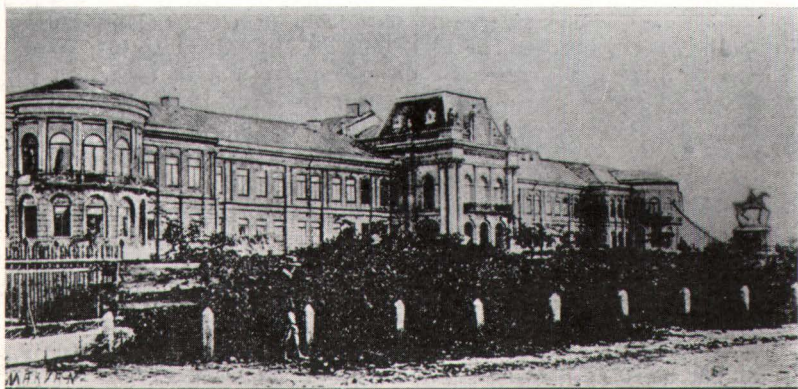


Poarta curții domnești distrusă în 1842



Curtea domnească la 1843

Curtea domnească după reclădirea din 1883



Biserica Sf. Nicolae. Vedere dinspre vest-sud-vest





Antonie Ruset Voievod. Detaliu din tabloul votiv



Biserica Sf. Nicolae. Intrarea în pronaos

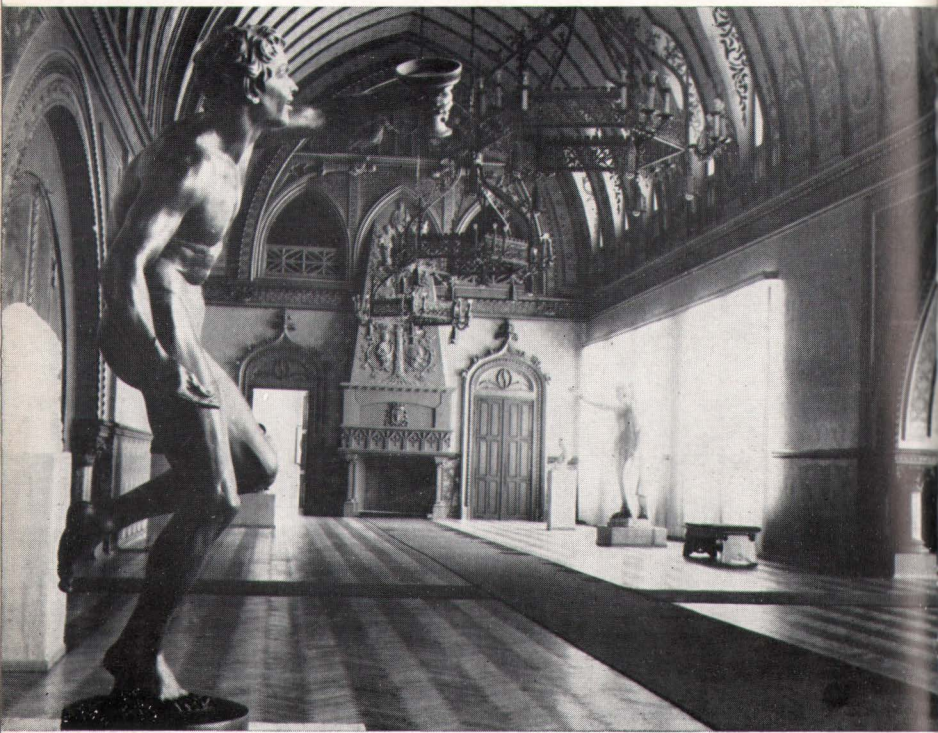


Biserica Sf. Nicolae. Interior

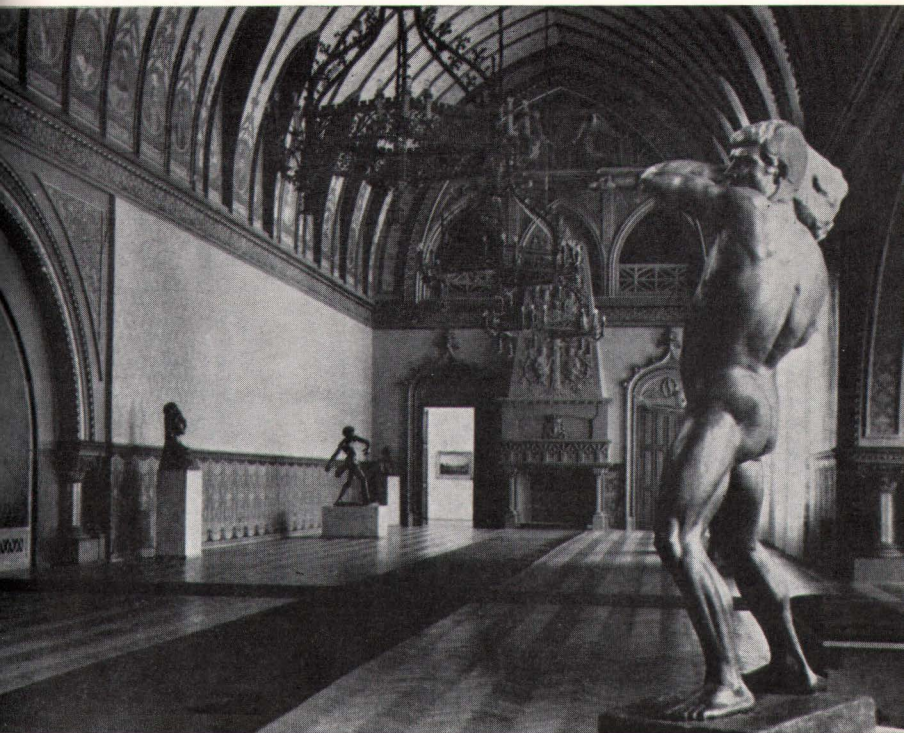
Aspect din interiorul Palatului Culturii — Iași ►

<https://biblioteca-digitala.ro>





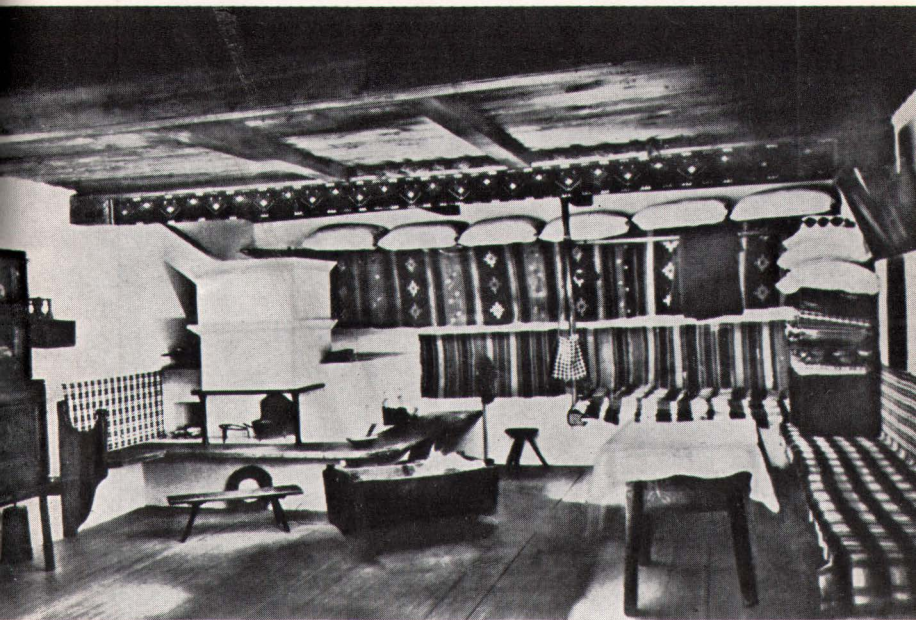
Muzeul de artă. Vedere generală a sălii domnitorilor



Muzeul de artă. Sala domnitorilor. Detaliu



Muzeul etnografic al Moldovei. Aspect din sala păstoritului



Muzeul etnografic al Moldovei. Interior țărănesc din satul Straja





Muzeul de artă. Octav Băncilă: *Flămîndul*

◀ Muzeul de artă. N. Grigorescu: *Ursăreasa din Bolduri*



◀ Palatul Culturii — Iași. Detaliu fațadă



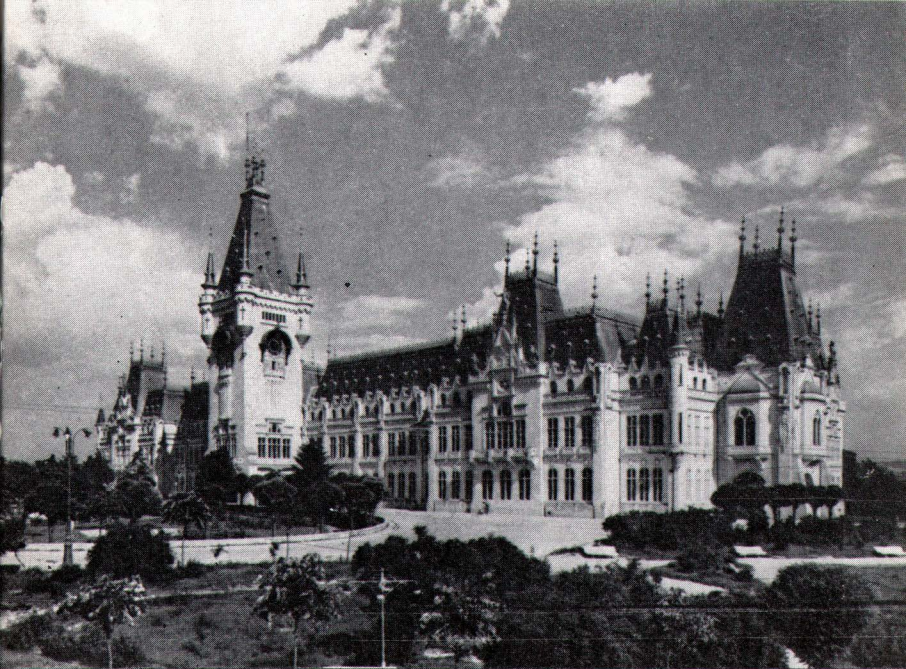
Tiparnița Mitropolitului Dosoftei

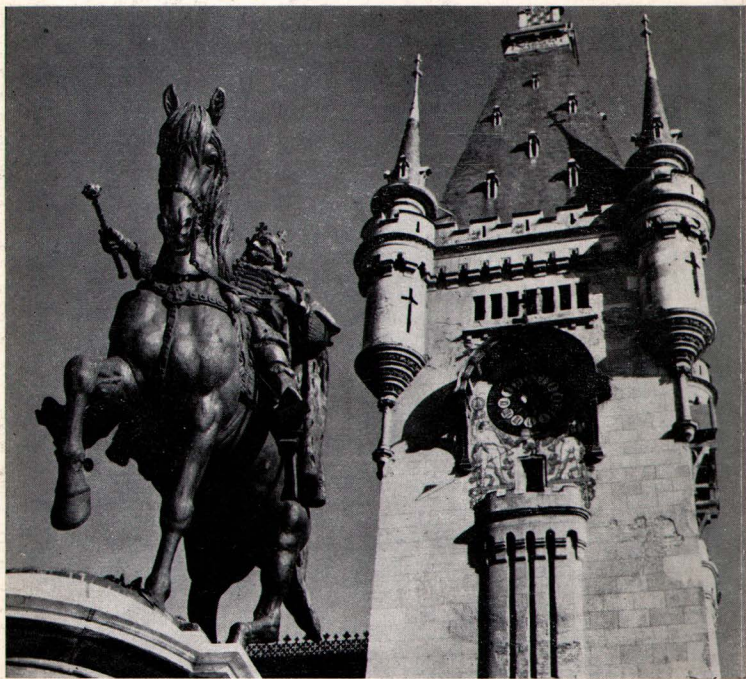
Apărut 1970. Coli de tipar 1 Planșe tipar înalt 12.
C. Z. pentru bibliotecile mari 7. C. Z. pentru
bibliotecile mici 7,726.



Întrepr. Poligrafică „Arta Grafică“
Calea Șerban Vodă nr. 133. București
Republica Socialistă România
Comanda nr.1452.







Lei 4,50