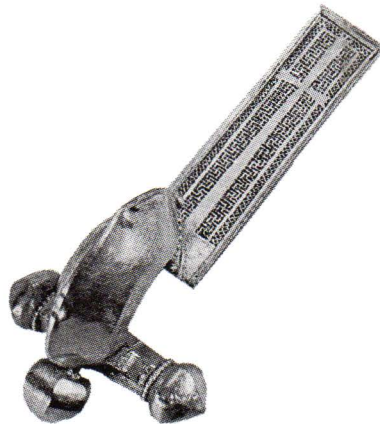




PALEOCREȘTINISM ȘI CREȘTINISM
pe teritoriul României – secolele III–XI

PALEOCREȘTINISM ȘI CREȘTINISM
PE TERITORIUL ROMÂNIEI
secolele III–XI



BUCUREȘTI
2000

Cu participarea următoarelor instituții:

MUZEUL MILITAR NAȚIONAL

MUZEUL MUNICIPIULUI BUCUREȘTI

INSTITUTUL DE ARHEOLOGIE "VASILE PÂRVAN" – BUCUREȘTI

MUZEUL DUNĂRII DE JOS – CĂLĂRAȘI

MUZEUL DE ISTORIE NAȚIONALĂ ȘI ARHEOLOGIE – CONSTANȚA

MUZEUL OLTENIEI – CRAIOVA

MUZEUL DE ISTORIE – GALAȚI

COMPLEXUL MUZEAL NAȚIONAL MOLDOVA – IAȘI

MUZEUL BANATULUI – TIMIȘOARA

INSTITUTUL DE CERCETĂRI ECO-MUZEALE – TULCEA

MUZEUL JUDEȚEAN DE ISTORIE ȘI ARTĂ – ZALĂU

CUVÂNT ÎNAINTE

În acest an întreaga lume creștină aniversează 2000 de ani de la nașterea lui Isus Christos. Anul jubiliar, început prin deschiderea Porții Sfinte de la Catedrala Sfântul Petru din Roma de către Sfântul Părinte Papa Ioan Paul al II-lea și marcat de un șir de evenimente sărbătorești dă prilej Muzeului Național de Istorie a României să organizeze o expoziție dedicată începutului creștinismului pe teritoriul țării noastre.

Tezaure, obiecte din metal prețios, monumente din piatră funerare și votive, relicvarii, dar și obiecte de uz comun, cum sunt opaițele din lut, confirmă datele izvoarelor literare antice despre răspândirea creștinismului la nordul Dunării și vorbesc nu numai despre noua religie, ci și despre faptul că adepții ei sunt băștinașii daco-romani, că răspândirea creștinismului este indisolubil legată de nașterea poporului român.

Ca și în alte împrejurări și de această dată Muzeul Național de Istorie a beneficiat de sprijinul Ministerului Culturii, iar expoziția s-a putut organiza datorită colaborării optime cu alte muzee: Muzeul de Istorie și Arheologie - Constanța, Institutul de Cercetări Eco-Muzeale - Tulcea, Muzeul Banatului - Timișoara, Muzeul Dunării de Jos-Călărași, Complexul Muzeal Național Moldova - Iași, Muzeul de Istorie - Galați, Muzeul Olteniei - Craiova, Muzeul Militar Național, Muzeul de Istorie și Artă al Municipiului București, Muzeul județean de Istorie și Artă-Zalău, precum și cu Institutul de Arheologie "Vasile Pârvan" - București.

Am dori și ne-am bucura dacă această expoziție nu ar fi doar o pagină de istorie, ci și un prilej de reflecție și pace sufletească în prejma Sfințelor Sărbători de Paște.

Dr. Crișan Mușețeanu

*"Eu sunt Lumina lumii; cine mă urmează pe Mine
nu va umbla în întuneric, ci va avea lumina vieții"*

Ioan, 8, 12

PALEOCREȘTINISM ȘI CREȘTINISM ÎN SPAȚIUL CARPATO - DUNĂREAN

SECOLELE III-XI

Prin propovăduirea noii credințe de Isus Hristos, religia creștină își face apariția pe scena lumii. La trecerea sa în lumea elenismului, creștinismul a câștigat noi forme de expresie, bunătatea Domnului fiind considerată ca o eliberare de forțe spirituale dușmane. Începând din anul 180, noua religie s-a aflat în într-o luptă acerbă cu curentele gnostice, reușind totuși să nu se dizolve în acest sincretism spiritual. Prin condițiile favorabile create de Constantin cel Mare, elenizarea creștinismului s-a intensificat și prin asimilarea unor aspecte ale religiei populare. Eliminarea presiunilor după persecuții a făcut loc unor ample dispute teologice asupra Trinității și asupra altor probleme christologice care, cu toate imixtiunile, uneori destul de brutale ale puterii laice, nu au putut fi rezolvate. Rezultatul acestei epoci a fost în răsărit, o biserică de stat înconjurată de erezii, un monahism ascetic și mistic și o putere imperială care domina biserica.

Chiar de la începuturile sale creștinismul s-a răspândit prin misionarism. După un debut modest în Palestina, printre evrei sau prozeliti în Siria, apostolul Pavel ni se înfățișează ca unul din marii misionari printre păgâni, care a întemeiat comunități creștine în Asia Mică și Grecia. În ultimul sfert al secolului al II-lea existau comunități creștine în mai toate provinciile Imperiului, cu o concentrare evidentă în Asia Mică și Grecia, și în pofida persecuțiilor din secolele anterioare, în jurul anului 300 acestea erau răspândite peste tot, în lumea romană. Cu Constantin cel Mare începe o nouă etapă, care va transforma în curând creștinismul într-o religie a majorității, fenomen întărit în mod considerabil prin decretul împăratului Theodosius din 392, de interzicere a cultelor păgâne în tot Imperiul. La începutul secolului al VI-lea majoritatea locuitorilor din Imperiu se numeau creștini, iar în afara granițelor sale, spre răsărit, până în India, iar la sud, până pe cursul superior al Nilului se aflau importante minorități creștine.

Răspândirea creștinismului în lumea romană nu s-a făcut fără dificultăți. La început, conflictul între mesianismul creștin și naționalismul evreiesc era pentru autoritatea imperială mai mult o problemă internă evreiască. Abia în timpul lui Nero s-a făcut deosebirea între evrei și creștini. În timpul lui Domitian s-au luat măsuri aspre împotriva sectelor creștine de la Roma și din Asia Mică, pentru ca apoi măsurile anticreștine să se limiteze la procese izolate. Împăratul Septimius Severus a dus o politică dură de anihilare a noii credințe. Cu edictele din anii 201/202 și apoi în anul 212 prin Constitutio Antoniana a împăratului Caracalla s-a trecut la acțiuni represive împotriva unor întregi comunități creștine. După prigonirea unor capi ai bisericii din Capadocia, sub Maximianus I în anul 235, apoi cu edictul împăratului Decius din anul 249, prin care populația era obligată să recunoască în mod public zeii romani, s-a instaurat de fapt "o acțiune polițienească și juridică automată", o susținută politică anticreștină, care a culminat cu celebrele persecuții, declanșate de cele trei edicte ale lui Diocletian din anul 303 și de cel de al patrulea al lui Galerius, din anul 304. Politică de protejare a religiei creștine dusă de Constantin cel Mare, introdusă de fapt prin decretul de toleranță de la Serdica, pe care Licinius l-a semnat cu Galerius, a căpătat o formă oficială prin edictul de la Mediolanum (Milano), din anul 313 și apoi prin botezarea împăratului Constantin. Poziția la care a ajuns astfel biserica creștină nu a mai putut fi modificată nici de apostazia împăratului Iulian, ea devenind de fapt religie de stat, confirmată în mod oficial în anul 395 de împăratul Theodosius cel Mare.

Modul concret în care forme ale religiei creștine s-au răspândit pe teritoriul provinciei Dacia va fi fost prin orientali, soldați, negustori etc. creștini, cum s-a petrecut de altfel și în alte părți ale Imperiului. Poate un teren propice asimilării noii religii, l-au oferit curentele gnostice. În lipsa unor informații scrise directe, informațiile arheologice sunt puține și de multe ori îndoielnice. Totuși, o inscripție de pe turcoazul unui inel de aur din Transilvania: EGO SUM FLAGELLUM IOVIS CONTRA PERVERSOS CRISTIANOS evidențiază structuri creștine în Dacia, deja existente în a doua jumătate a secolului al III-lea.

O cu totul altă situație s-a petrecut la stânga Dunării, în provincia romană Moesia Inferior, teritoriu integrat în Imperiu, în timpul împăratului Vespasian (69-79). Astfel Eusebius din Caesarea (†340), inspirându-se din Origene (†254) amintește: "*după spusele tradiției, lui Andrei (apostolul) i-a căzut la sorți (să evanghelizeze) Scythia*", iar Synaxarium Ecclesiae Constantinopolitanae din secolul al X-lea nu uita să menționeze că "*lui Andrei, cel dintâi chemat, i-au căzut la sorți Bitinia, părțile Pontului Euxin și ale Propontidei, cu cetățile Chalcedon și Bizanț, Macedonia, Thracia și regiunile care ajung până la Dunăre...*". Se poate presupune deci, că și în Moesia Inferior, una din căile de pătrundere, pe lângă altele, a credinței creștine ar fi fost aceea a misionarismului apostolic. Atâta timp cât noua religie era potrivnică politicii imperiale, documentele relevante



cat. 74

sunt modeste. Cu toate acestea cruciulița ajurat din sifed (Cat.nr.9), o fibulă din aur cu butoni în formă de ceapă, ce poartă pe arc inscripția INNOCENS (Cat.nr.10), nume des întâlnit în onomastica paleocreștină sau o amforă cu inscripția pictată CHI-RHO, toate descoperite la Barboși, jud. Galați, sunt sugestive în acest sens. Însă existența unor comunități creștine în Dobrogea apare spectaculos ilustrată de numărul impresionant de martiri, executați în timpul persecuțiilor lui Dioclețian și Galerius din anii 303 și 304. La Tomis sunt amintiți peste șaiszeci de martiri, la Halmyris s-au refugiat și au fost martirizați Epictet și Astion, iar în cripta de la Niculițel, se odihneau Zotikos, Attalos, Kamasi(o)s, Philippos și încă alți doi martiri, rămași necunoscuți. Într-o inscripție de la Axiopolis (Cat.nr.74) sunt menționați martirii Chiril, Chindeas și Tasios (Dasius), lângă care a fost depus Euphrasi(o)s. Martirizat cu ceilalți la Axiopolis, moaștele lui Tasios (Dasius)

au fost duse la Durostorum și apoi, în secolul al VI-lea, așezate în sarcofagul cu inscripția: " *aici zace sfântul martir Dasius, adus de la Durostorum*", aflat astăzi în catedrala de la Ancona.

La sfârșitul secolului al III-lea comunitățile creștine din Dobrogea încep să-și organizeze viața religioasă. În fruntea lor se afla atunci episcopul Evangelicus, "*păzitor al sfintelor lui Dumnezeu biserică*", amintit și în actele martirilor Epictet și Astion. Creștinismul din Dobrogea, ca de altfel și din celelalte provincii romane, s-a integrat pe parcursul secolului al IV-lea în structuri ecleziastice mai clare, în fruntea bisericii din Scythia Minor aflându-se un episcop cu reședința la Tomis, cum a fost și acel Bretanion pe care arianul Valens l-a exilat în anul 368/369, dar temându-se de furia credincioșilor a fost nevoit să-l readucă din exil. Poate cel mai important conducător al bisericii din ținutul Pontului Stâng a fost acel Theotimos I "*Scythul*" (392-407), "*bărbat crescut în dragostea de înțelepciune*" și pe care "*barbarii huni din jurul Istrului îl numeau Dumnezeuul romanilor*" (Sozomenos VII, 26, 6). Această înflorire a bisericii creștine este sugestiv reflectată de relativ

numeroase descoperiri arheologice, printre care tezaurul de vase și piese de argint descoperit la Sucidava - Izvoarele, jud. Constanța (Cat.nr.11-27), părți componente a unui serviciu euharistic, ocupă un loc de seamă. Pe o gemă de cornalină descoperită la Tomis (azi la British Museum) a fost reprezentat Isus pe cruce, flancat de cei doisprezece apostoli, iar deasupra se află inscripția în limba greacă: *"Isus Hristos, Fiul lui Dumnezeu Mântuitor"*. Unul din opaițele de lut de la Tomis îl înfățișează pe Isus în costum antic binecuvântând cu amândouă mâinile, iar pe chenar busturile celor doisprezece apostoli, despărțiți de o siluetă feminină, probabil Maica Domnului. În jurul lui se află inscripția *PACEM MEAM DO VOBIS (Pacea mea o dau vouă)* (Cat.nr.50).

Dacă pe parcursul secolului al III-lea, în lumea dominată de incinerare a carpilor și dacilor liberi din teritoriile extracarpatiche, eventuale comunități creștine nu sunt vizibile în mod direct, în secolul al IV-lea și ca o urmare a protejării și oficializării bisericii creștine de împărații de la Constantinopolis, documentele referitoare la existența unor structuri creștine în nordul Dunării se înmulțesc în mod considerabil. În Oltenia, și ca urmare a prezenței efective romane, cel puțin în castelele de pe linia Dunării, acestea au putut fi identificate atât prin piese de uz comun, cum este acel picior de candelabru de la Răcari (Cat.nr.43) sau fragmentul din marmură albă de la Slăveni, poate un fragment dintr-o balustradă de altar, în care a fost dăltuită o cruce monogramatică (Cat.nr.2), dar și prin posibile edificii de cult în piatră, cum a fost interpretată construcția, considerată basilica uninavată de la Slăveni, jud. Dolj. Probabil că sfârșitului secolului al III-lea și începutului secolului al IV-lea îi aparține un dolium descoperit la Copăceni - Vâlcea, ce poartă o inscripție și un pește incizate pe umărul vasului (Cat.nr.1).

Pătrunderea goților în bazinul Dunării Inferioare nu a putut împiedeca răspândirea credinței creștine la nord de fluviu. Un rol major l-a avut fără îndoială episcopul got arian Ulfila, *"episcop al creștinilor din țara getică"* (Philostorgios II, 5) cel care *"a tălmăcit scrierile sfinte în limba goților"* și care *"a propovăduit, prin harul apostolic, fără întrerupere, în limba greacă, latină și gotă, în una și singura biserică a lui Hristos"* (Auxentius din Durostorum). Cu toate acestea, puternice orientări păgâne și tradițional-conservatoare au încercat să stăvilească impactul noii credințe la nord de Dunăre. Prigoanele organizate de vizigotul Athanarich la mijlocul secolului al IV-lea sunt concludente în acest sens. Printre cei care au cunoscut martiriul *"atunci când mai marii din țara goților au început să se agite împotriva creștinilor"*, a fost și Sava gotul, pe care îl *"luară ... și-l duseră la râul ce se cheamă Mousaion să-l înece"* (Acta Sanctorum 6-7). Tot din martiriul sfântului Sava mai aflăm că în așezările lumii nord-danubiene predicau preoți precum, Sansalas și Guticas. Informația arheologică a secolului al IV-lea indică faptul, că acest spațiu a fost substanțial și sub diferite forme, iradiat de noua ideologie. În aparenta absență a unor lăcașuri de cult, comunitățile creștine postareliene se identificau și prin piese de podoabă în care au fost fixate gеме cu scena



cat. 31

Bunului Păstor, cum sunt cele de la Turda (Potaissa) sau Transilvania (loc de descoperire necunoscut), prin opaițe din lut cu semnul crucii, ca acelea de la Sarmizegetusa sau Alba Iulia, apoi prin inscripții pe recipiente

de ceramică, cum indică fundul inelar de strachină de la Moigrad (Porolissum) (Cat.nr.30), pe care s-a incizat după ardere monograma CHI-RHO sau alt fund inelar de strachină cu un chrismon și o inscripție votivă, tot din nord-vestul Transilvaniei și tot de la Porolissum (Cat.nr.31), dar și prin creștinarea unor monumente romane, cum sunt stelele și reliefurile funerare de la Gilău sau Cluj-Napoca sau un basorelief de la Potaissa, alături de monumente funerare descoperite la Cluj-Napoca sau Zlatna etc.

Apartenența la religia creștină este întărită și de un prescurnicer din lut, folosit la sfințirea pâinii euharistice sau de un pandantiv semilunar ornamentat cu un motiv cruciform incizat, din inventarul unor morminte de la Pălatca, din zona Clujului sau alt prescurnicer din lut, aflat într-o locuință de la Jabăr din Banat.

Dar poate cel mai spectaculos monument paleocreștin al perioadei este reprezentat de ansamblul de la Biertan, alcătuit dintr-o tăbliță votivă (Cat.nr.49), de forma unei tabula ansata, în care s-a ajurat inscripția EGO ZENOVIVUS VOTUM POSUI și un disc cu forma simbolului CHI-RHO, găsite împreună cu vase din bronz (o cană și un lighenaș) și poate niște lanțuri pentru atârnat piesele candelabrului (ultimele pierdute). Este posibil ca acest depozit, să fi făcut parte din accesoriile unui lăcaș de cult din bazinul Târnavei Mari, în timp ce discul ajurat pare a sugera, prin aria sa de răspândire, un misionarism pornit poate din Italia (Aquila).

Marile perturbări provocate de pătrunderea hunilor în bazinul inferior și apoi mijlociu al Dunării au determinat o expresivitate mai palidă a comunităților creștine nord-dunărene, fenomen care durează până la mijlocul secolului al V-lea, când a avut loc încetarea rolului politic al hunilor la Dunărea de Jos.

În noua conjunctură politică creată, gepizii, populație est-germanică înrudită cu goții, au fost pentru mai bine de 100 de ani un factor politic determinant în bazinul Dunării Mijlocii. Poate încă din secolul al IV-lea, prin intermediul vizigoților, creștinismul în haină ariană a pătruns și la gepizi. Mai puțin identificabilă în prima jumătate a secolului al V-lea (sugestii în acest sens oferind anumite detalii ornamentale de pe splendidele fibule din tezaurul de la Șimleul Silvaniei), noua religie este relevată în a doua jumătate a secolului al V-lea de podoabele din primul mormânt princiar de la Apahida, un posibil cadou imperial: inelele de aur cu motivul crucii (Cat.nr.81-82) alături de fibula de aur (Cat.nr.80), cu butoni în formă de ceapă, împodobită cu motive ajurate care pun în evidență o cruce latină sunt cât se poate de elocvente. Lor li se adaugă pectoralul circular decorat tot cu motivul crucii, din tezaurul unei prințese gepide, descoperit la Cluj - Someșeni (Cat.nr.83).



cat. 80

Consolidarea graniței dunărene a Imperiului la Dunăre în timpul împăratului Anastasius (491-518) și apoi reconquista bizantină a împăratului Justinian (527-565) au impulsionat puternic dezvoltarea comunităților creștine nord-dunărene. În Dobrogea, în acest colț al Imperiului Bizantin, viața religioasă a fost integrată în structurile ecleziastice imperiale. La Tomis, capitala provinciei Scythia Minor, se afla și singura reședință episcopală până către sfârșitul secolului al V-lea, când sub Anastasius aceasta să fie ridicată la rang de mitropolie. În fruntea ei se afla pe la 520 episcopul "*Paternus misericordia Dei episcopus provinciae Scythiae metropolitanus*" cel care a restaurat celebra patenă din tezaurul descoperit la Malaja Peresșepina (Ucraina), după cum ne lasă să înțelegem inscripția care încadrează crucea monogramatică: "*ex antiquis renovatum est per Paternum reverentiss(imum) episc(opum) nostrum amen*". Sub jurisdicția Tomisului se aflau 14 scaune episcopale

printre care cele de la Axiopolis, Capidava, Salsovia, Halmyris, Tropaeum Traiani, Callatis, Histria etc. De la Callatis o inscripție dă de știre că aici se aflau mai mulți episcopi, printre care și un anume Stefanus.

Încă din secolul al IV-lea și apoi cu o intensitate deosebită în perioada următoare (secolele V-VI), în Dobrogea au fost ridicate numeroase basilici, unele cu criptă, cum sunt cele de la Tomis, Callatis, Tropaeum Traiani, Argamum, Ibida etc. Alături de inscripții paleocreștine în limba greacă, dar și în latină, conținând invocații către Dumnezeu sau Maica Domnului, surprinse la Tomis (Cat.nr.73, 77-79), Niculițel (Cat.nr.75), Tropaeum Traiani (Cat.nr.76) sau Ulmetum, s-au păstrat recipiente din metal sau din lut cu insemne creștine, apoi piese de podoabă sau accesorii vestimentare, decorate cu simboluri similare, toate la un loc oferind o imagine clară a vieții creștine în teritoriul dobrogean. De la Piatra Frecăței (Beroe) provine un picior de aghiasmatar din lut ars cu motive ajurate, care poartă, redată în relief inscripția în limba greacă "*Doamne Ajută-mă*"

(Cat.nr.72). Unul din opaițele de la Tulcea a fost prevăzut cu o toartă în formă de cruce (Cat.nr.103), în timp ce un opaiț de bronz din Dobrogea are forma unui pește, fiind ornamentat suplimentar și cu monograma lui Hristos (Cat.nr.42). Micul vas lucrat din marmură de la Tomis, poate un aghiasmatar, are pe margine inscripția în limba greacă: "*Domnul este lumina mea și mântuitorul meu*". De la Dinogetia provine o cădelniță (thuribulum) din bronz (Cat.nr.48), iar de la Tropaeum Traiani una din lut ars (Cat.nr.54). Un fragment de agățătoare cu cruce, tot de cădelniță a fost descoperit la Ibida (Slava Rusă) (Cat.nr.68). Amforeta de la Histria a fost împodobită cu un chrismon pictat (Cat.nr.53). Ploscuțele de lut (ampullae) pentru păstrarea uleiurilor sfinte, descoperite la Capidava (Cat.nr.113-114) și la Tomis, erau decorate cu imaginea Sfântului Mina (Menas), farfurii, aparținând așa numitei ceramici estampate, de la Tomis, Capidava (Cat.nr.107-110) sau Histria (Cat.nr.106) au fost ornamentate cu o mare varietate de motive creștine: cruci, porumbei, sfinți, pești etc. Lor li se alătură cruciulițele simple din bronz sau plumb de la Izvoarele, jud. Constanța, catarama ajurată cu motivul crucii, cum sunt cele de la Piatra Frecăței (Cat.nr.88-91) sau piese de podoabă, ca cerceii de aur cu pandantivi cruciformi (Cat.nr.87) dintr-un tezaur descoperit la Histria, din care mai făceau parte și două cruciulițe lucrate din foaie de aur (Cat.nr.85-86).



cat. 71

Un fenomen asemănător s-a petrecut și în regiunile oltenene. Atunci a fost ridicată basilica de la Sucidava, probabil în strânsă legătură cu înființarea arhiepiscopiei Justiniana Prima. Și tot de la Sucidava provin amfore cu inscripții pictate în limba greacă, dintre care una amintește numele primului preot cunoscut la nord de Dunăre: *Loukonochos, fiul lui Likatios*, apoi numeroase piese de port, cum sunt celebrele catarama ajurate de tip Sucidava, ornamentate cu motivul crucii. Lor li se adaugă oglinzi din plumb decorate și ele cu motive cruciforme.

Varietatea tipologică a pieselor cu insemne creștine provenite din Imperiu, este relevată și de două catarama din argint, cu reprezentări de sfinți (colecția Orghidan) (Cat.nr.96-97), lucrate poate într-un atelier de orfevrie imperial de la Constantinopolis. Ele amintesc într-un fel de tiparul de os cu reprezentări de sfinți dintr-o descoperire de la Costești - Iași.

În Muntenia și apoi în Moldova numeroase descoperiri pun în evidență din ce în ce mai limpede, formele prin care comunitățile creștine nord-dunărene din secolele VI-VII își exprimau identitatea spirituală. Pe lângă o

serie de piese de import, cum ar fi opaițul din bronz de la Luciu (Cat.nr.47), fenomenul este ilustrat și de o producție autohtonă de piese creștine. Avem în vedere în acest sens, tiparele pentru cruci sau piese de podoabă de la Olteni (Cat.nr.66) și București - Străulești din Muntenia (Cat.nr.67) sau din așezările de la Botoșana, jud. Suceava, Rădeni și Davideni, județul Neamț, de la Traian, județul Bacău sau de la Costești, județul Iași, în Moldova. Cu însemne creștine au fost împodobite piese de port din metal sau din os, ori vase de lut. Este o epocă în care simbolistica semnelor înregistrează o semnificație majoră pentru membrii comunităților respective.

În bazinul Mureșului Inferior populația creștină folosea furci de tors din bronz cu ornamente cruciforme și cu terminații zoomorfe (porumbei) (Cat.nr.41) dar și vase de cult decorate cu cruce greacă (Cat.nr.69) sau tipare pentru pandantivi cu imagini de sfinți (Cat.nr.36) ca și catarama ajurată de tip Sucidava.

O gamă din ce în ce mai variată de descoperiri din Transilvania ne permit să identificăm modul în care comunitățile creștine de aici și-au exprimat apartenența la credința lui Isus. Relevante sunt opaițele cu motive creștine, cum este și cel de bronz în formă de porumbel, descoperit la Porolissum (Cat.nr.45) sau opaițul de bronz cu toată cruciform ajurată și terminată cu un porumbel, de la Dej (Cat.nr.44), sau un alt opaiț, păstrat fragmentar, provenind tot de la Porolissum și de la care s-a păstrat numai partea superioară cu figura unui păun (Cat.nr.46). Amintim apoi tipare de cruci, cum este cel din lut descoperit la Sîmniclăuș, jud. Alba sau diferite recipiente, printre care și ploscuțele cu reprezentarea Sfântului Mina, de la Porolissum. În inventarele funerare ale secolelor VI-VII din Transilvania, numeroase piese de podoabă și de port întregesc imaginea pieselor creștine purtate de membrii comunităților respective. Alături de catarama ajurată de tip Sucidava, ca cele de la Bratei (Cat.nr.93) sau Noșlac, de limbi de centură cu motive cruciforme, cum este exemplarul de la Noșlac, un loc deosebit îl ocupă cataramele cruciforme, prezente atât în necropola mai sus menționată, dar mai ales în cea de la Bratei, ultima realizată din bronz și ornamentată cu cercuri concentrice (Cat.nr.95). Tot din inventarul funerar al cimitirului III de la Bratei provine și o cruciuliță din bronz (Cat.nr.65).

În condițiile pătrunderii slavilor și apoi a avarilor și protobulgarilor în bazinul Dunării Inferioare și Mijlocii, aspectele vieții ecleziastice pot fi încă anevoios descifrate, însă modeste descoperiri de piese de port sau de podoabă cu însemne creștine, cum sunt inelele din necropola de la Obârșia Nouă, din secolul al IX-lea atrag atenția asupra comunităților creștine nord-dunărene.

A doua jumătate a secolului al IX-lea, este demonstrată de o intensă activitate misionară a bisericii de la Constantinopolis. În anul 864 a fost creștinat kaganul bulgar Boris, după ce cu puțin timp înainte, Kyril și Methodiu creștinaseră pe slavii moravieni. Astfel, după mijlocul secolului al IX-lea, în teritoriul dintre Dunăre și Mare informațiile referitoare la aspectele ecleziastice sunt deosebit de bogate și variate. Aici, în condițiile integrării teritoriului în structurile statului bizantin, viața creștină ni se înfățișează într-o mare varietate de expresie. Impunător înainte de toate este complexul de la Basarabi, unul din exemplele de marcă a ceea ce s-a numit cu temei "*un orizont al așezămintelor monahale rupestre*", alcătuit din șase biserițe de plan simplu și decorate cu o multitudine de simboluri creștine: cruci de diferite forme și mărimi, porumbei, inscripții cu texte din Noul Testament etc. În noua provincie, Paristrion sau Paradunavon, cu reședința la Dorostolon sau Dristra, centrul vieții religioase s-a aflat la Durostorum, devenit acum mitropolie și care se afla sub jurisdicția directă a patriarhiei din Constantinopolis.

În condițiile de înflorire a vieții creștine, s-au înălțat și edificiile de cult, cum este și bisericuța cu plan pătrat la exterior și cruciform la interior de la Dinogetia, "cea mai veche biserică de zid românească cunoscută în România". Probabil unui înalt ierarh al bisericii dobrogene îi aparținea crucea dublă relicvar din aur (Cat.nr.130) sau sigiliul lui "Mihail Arhipăstorul Rosie" (Cat.nr.254) descoperite tot în acest loc. Inelele din aur respectiv argint aurit dintr-un tezaur de la Dinogetia, din prima parte a secolului al XI-lea, au fost împodobite cu un șaton în formă de cupolă, de fapt miniaturi ale unor biserici bizantine constantinopolitane (Cat.nr.115-117), dar care într-o formă poate mai modestă vor fi existat și aici. Piese de podoabă ornamentate cu motive cruciforme, cum sunt și brățările din argint din același tezaur de la Dinogetia (Cat.nr.118-119), apoi medalioane și inele cu reprezentări de sfinți, pandantive de diferite forme și mai ales crucile - engolpioane simple sau duble, cum sunt cele de la Păcuiul lui Soare, Noviodunum, Dinogetia, Capidava, etc. întregesc imaginea vieții creștine de la Dunărea de Jos. Iradierea spirituală a provinciei "cu cele 80 de orașe", a fost masivă și eficientă. Descoperirile de piese creștine ale secolelor IX-XI din spațiul carpato - pontic sunt edificatoare. Lor li se adaugă impresionantele monumente paleocreștine și apoi creștine ale secolelor anterioare, toate la un loc conturând dimensiunea și particularitatea integrării întregului teritoriu în credința lui Hristos. "Ucenici neîntrecuți ...zideau biserici prin toate localitățile, lărgind tot mai mult câmpul de propovăduire creștină și semănând sămânța sănătoasă a împărăției cerurilor, pe întinsul întregului pământ locuit" (Eusebius din Caesarea, Istoria bisericească, III, 37, 1-2).



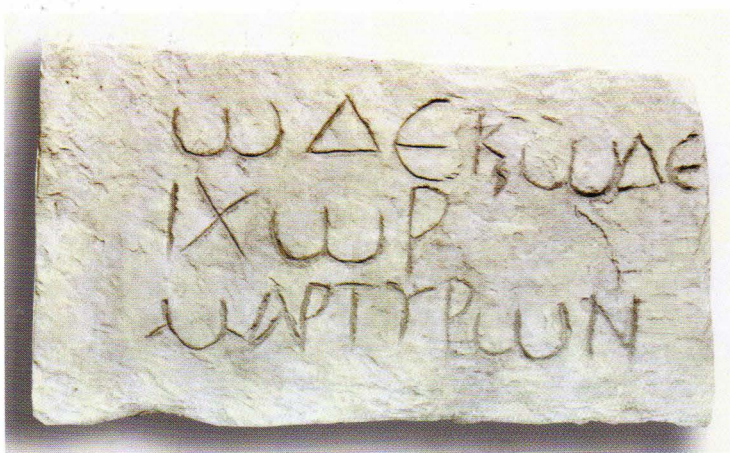
cat. 172

Vasul de la Capidava (Cat.nr.172), ornamentat cu un motiv cruciform, între ale cărui brațe au fost incizate mai multe inscripții creștine, alături de care apare înscris numele PETRE, în forma sa specific românească, reprezintă de fapt și mesajul unei noi epoci.

Luminița Dumitriu



Cripta martirică de la Niculițel – jud. Tulcea



cat. 7 – inscripție martirică



Detaliu perete criptă Niculițel, cu numele martirilor
– Zotikos, Attalos, Kamasis și Philippos

CRIPTA MARTIRICĂ DE LA NICULIȚEL

La Niculițel fusese descoperită încă din 1971 o bazilică paleocreștină cu plan trinavat și cu criptă martirică îngropată sub prestol. La deschiderea criptei s-a dat peste sicriul colectiv al martirilor Zotikos, Attalos, Kamasis și Philippos, menționați în martirologii la data de 4 iunie. Numele acestora erau incizate în tencuiala crudă a pereților, încadrând monograma lui Hristos și precizând calitatea de martiri a celor înhumați în criptă. Cercetările din 1971 ridicau trei probleme: epoca construirii bazilicii, momentul când au survenit martirajele și raportul dintre bazilică și criptă. S-a observat că cele două monumente au fost construite la date apropiate în timp, iar în construcția *martyrion*-ului se întâlnesc materiale provenite de la monumente mai vechi. Cele mai importante cercetări arheologice s-au desfășurat în anul 1975 când s-a încercat delimitarea întregului edificiu creștin. Aceste cercetări au elucidat și problema cea mai controversată, aceea a primilor martiri atestați la Dunărea de Jos. Cripta s-a dovedit a fi o construcție etajată, având un nivel inferior, compartimentat și astupat de o inscripție în limba greacă, care făcea precizarea că și în cele două spații de jos se aflau oseminte de martiri. În pământul scos din interior s-au găsit fragmente de oase umane de la doi bărbați în vârstă de 45-55 de ani. Atât evidența descoperirilor cât și observațiile antropologice demonstau mai multe reînhumări prin transportarea pământului din altă parte. La câțiva metri spre SV au fost găsite resturile mormântului martiric din care au fost strămutați, pentru prima oară, cei doi martiri în cripta monumentală care, în structura sa a refolosit o parte din materialele primului mormânt martiric. Cercetările arheologice au stabilit că dezafectarea acestuia și construirea *martyrion*-ului a avut loc la o dată cuprinsă între anii 375-380 p. Chr. Pe de altă parte, expertiza antropologică a confirmat ipoteza înhumării directe a celor patru martiri, descoperiți în sicriul colectiv, argumentând astfel și afirmația referitoare la martirizarea târzie a acestora. În concepția antropologului dr. D. Nicolaescu - Plopșor, tulburările metabolice carentiale manifestate de cei patru martiri sunt "rezultate în urma unui regim de viață ascetică", în general, specifică preoților și călugărilor misionari.

Considerăm că diferența pe care comunitatea creștină de la Niculițel a realizat-o în sec. IV p. Chr. între martirii depuși în criptă monumentală, este o diferență de fond. Cripta fiind de la început îngropată sub pardoseala altarului, se dorea păstrarea distinctă a osemintelor, în amintirea a două din momentele de seamă ale persecuțiilor creștine.

Relicvele descoperite în zona subterană a criptei de la Niculițel reprezintă, astfel, atestarea arheologică a celor mai timpurii martiri din zona Dunării de Jos, martirizați, probabil, la Noviodunum, în timpul persecuțiilor din sec. III p. Chr. Pentru martirizarea timpurie a acestora pledează, de altfel, și faptul că numele lor erau necunoscute comunității creștine de la Niculițel care, după mai bine de un secol, le cinstea memoria, construind în același loc marea criptă în care erau depuși alături de corpurile martirilor Zotikos, Attalos, Kamasis și Philippos. Deasupra lor a fost ridicat un impresionant monument bazilical, refăcut și amplificat la începutul sec. V, prin adosarea unui nartex și a unui atrium.

Victor H. Baumann

MONEDA ȘI SIGILIUL CA VECTORI AI MESAJULUI CREȘTIN ÎN SECOLELE IV – X

Bătute în milioane de exemplare și circulând, nu numai în toate straturile societății romane târzii și bizantine, dar și pe vaste spații dincolo de granițele Imperiului, monedele romane și bizantine au constituit elemente de prim rang în răspândirea mesajului creștin.

Monedele romane au început să poarte însemne creștine numai în jurul anului 320, sub forma chrismonului, care apare în poziții secundare, pe coiful lui Constantinus I sau în câmpul monedelor. Importantă este figurarea monogramei lui Christos pe stindardul imperial, pe labarum, purtat de împăratul care calcă un monstru cu cap de om și corp de șarpe, reprezentând inamicul intern, respectiv pe Licinius I, capul partidei anticreștine, iar mai târziu, pe diverși rebeli sau subversiunea heterodoxă.

Timp de aproape o sută de ani, până la Theodosius al II-lea, însemnele creștine vor ocupa un loc modest pe monede – fiind reprezentate, mai ales de, globuri crucigere, sceptre crucigere sau Manus Dei. Sub Theodosius al II-lea (408 – 450) crucea începe să ocupe un loc central în monetăria romană, fie că este vorba de marile cruci de ceremonie, purtate de Victorie, prezente pe monedele de aur, fie că este vorba de reprezentarea crucii în cunună de lauri, care ocupă tot reversul monedelor de bronz.

Schimbări masive vor avea loc în secolul al VI-lea, când pe lângă globul cruciger, împărații încep să poarte și coroane crucigere (stemma). Foarte importantă este înlocuirea reprezentării tradiționale a Victoriei cu cea a Arhanghelului Mihail (518 – 527), pentru ca apoi, sub Tiberius al II-lea Constantinus (578 – 582), motivul *crux potens*, al crucii pe trepte sau pe glob să fie figurat pe monedele de aur.

În timpul domniei lui Heraclius (610 – 641), mai exact după anul 615, în contextul mării confruntări politico-ideologice cu Imperiul Sasanid, crucea pe glob și trepte își face apariția și pe monedele de argint, alături de sugestiva legendă: "DEUS ADJUTA ROMANIS=*Dumnezeu îi ajută pe Romani!*", *roman*, la vremea respectivă fiind sinonim cu *creștin*.

Creștinarea reprezentărilor monetare, element tipic al monetăriei bizantine se va produce destul de lent. Pasul decisiv va avea loc în vremea primei domnii a lui Justinianus al II-lea (685 – 695), când va apare pentru prima oară reprezentarea lui Iisus pe monede. Chipul Pantocratorului, se pare o reproducere a celebrului mozaic din sala Troullos a Palatului Imperial, este plasat în poziție de onoare, pe avers, alături de legenda + IHSUS CHRISTUS REX REGNANTIUM (*Iisus Christos Împăratul Împăraților*), iar numele împăratului este însoțit de legenda SERVUS CHRISTI = *Robul lui Christos*. Aceste schimbări iconografice nu sunt numai rodul fervoarei religioase speciale a împăratului, ci reflectă discuțiile doctrinare care au avut loc în epocă. Ele erau mai ales destinate să constituie o replică dată propagandei religioase desfășurate, prin intermediul monedelor de către califii Ommayazi, care foloseau din plin versete din Quran.

Instalarea iconoclasmului, începând cu anul 720, va elimina de pe monede toate reprezentările religioase, cu excepția crucii, care domină reversul monedelor de argint, împreună cu legenda IHSUS XRISTUS NIKA = *Iisus Christos învinge!* În paralel încep să se răspândească formule de cancelarie pline de semnificație creștină – *en Theo Basileus Romaion = întru Dumnezeu Împărat al Romeilor*, sau *ek Theo pisto = întru Dumnezeu Credinciosul*, care vor fi preluate apoi în secolele IX – XIV de către toți suveranii lumii ortodoxe.



cat. 217



cat. 239



De asemenea însemnele puterii: coroana, sceptru, globul sunt plasate sub vocabula crucii, simple sau patriarhale. Nu rare sunt reprezentările de împărați purtând ca însem al puterii mari cruci de ceremonie. Toate aceste elemente se vor găsi în secolele XIII – XIV pe reprezentările monetare din Bulgaria, Serbia și Țara Românească ca regalii ale suveranului ortodox. În secolele X – XI adesea portretele imperiale sunt plasate într-un medalion al marii cruci de pe monedele de argint, vezi cazul lui Nichifor al II-lea (963 – 969) sau Ioan I (969 – 976), sau sub brațele crucii, cum este cazul lui Vasile al II-lea și Constantin al VIII-lea.

Imaginea lui Cristos Pantocrator și legenda +IHSUS XRISTUS REX REGNANTIUM va reapare pe aversul monedelor în timpul lui Vasile I (867–886), fie sub forma bustului, fie cu reprezentarea pe tron a Mântuitorului. Începând din acest moment și până la sfârșitul Imperiului, chipul lui Iisus va precumpăni pe monedele bizantine, ca și a celorlate state ortodoxe. Mai mult decât atât, între 970–1092, aproape toate emisiunile de monede de bronz capătă un pronunțat caracter religios. Chipul și titulatura imperială dispar total de pe monede până în 1057, iar apoi parțial, fiind înlocuite cu imaginea lui Iisus Pantocrator și legenda IHSUS XRISTUS BASILEUS BASILEUNTON = *Iisus Christos Împăratul Împăraților*. Pe monedele emise între 1034 – 1042 Iisus apare într-o ipostază nouă, aceea reprezentată pe marea icoană de deasupra Porții Chalkitis a Palatului Imperial, icoană deosebit de venerată de Zoe și Mihail al IV-lea.

Deși s-a bucurat de o cinstită deosebită în toată lumea bizantină, imaginea Sf. Fecioare nu va fi reprezentată pe monede până în timpul domniei lui Leon al VI-lea (886-912), dar chiar și după aceea, ea va fi prezentă extrem de rar, până în secolul al XII-lea. Interesant este faptul că la ea fac apel doi uzurpatori, Nichifor al II-lea (963 – 969) și Ioan I (969 – 976), care vor plasa pe monedele de aur imaginea lor, încoronați de Maica Domnului, sau ținând împreună cruci de ceremonie, în timp ce sunt încoronați de Manus Dei. Nu putem omite emisiunile excepționale de argint ale lui Vasile al II-lea și Constantin al VIII-lea, având pe avers bustul Maicii Domnului, cu medalionul lui Iisus-Emmanuel la piept și legenda Μητηρ Θεοῦ δεδοξασμενι ο εις σε ελπνζων ουκ αποτυχαινει, bătute în cinstea victoriei de la Abydos, din 989. Din aceeași serie a reprezentărilor Fecioarei Maria semnalăm miliarensia lui Roman al III-lea, cu imaginea Maicii Domnului Hodigitria și legenda Παρθιβε σοι πολιαινε ος ηλπικε παντα κατορθοξ.

Dintre marele număr de sfinți cinștiți cu deosebită fervoare de bizantinii secolelor VI – XI, pe monede nu apare, decât episodic, Sf. Ioan Botezătorul, prezent pe emisiunile de aur ale lui Alexandros I (913–914). Sfântul Demetrios nu va apare pe monede decât la sfârșitul secolului al XI-lea, iar Sfântul Gheorghe, de abia, în secolul al XII-lea.

Mai puțin expuse rigorilor tradiției administrației de stat decât monedele, sigiliile, folosite pe scară largă, în domeniul privat în societatea bizantină ne prezintă, încă din secolul al VI-lea imaginile principalilor sfinți ai panteonului creștin – Iisus, Maica Domnului, Arh. Mihail sau Gavriil, Sf. Gheorghe, Sf. Demetrios, Sf. Nicolae, Sf. Theodor, etc., împreună cu scene din Vechiul Testament. Vremelnic înlocuite cu imaginea crucii, în secolele VIII – IX, chipurile divine vor ocupa din nou locul de onoare pe sigilii în cursul secolelor X- XI și mai târziu.

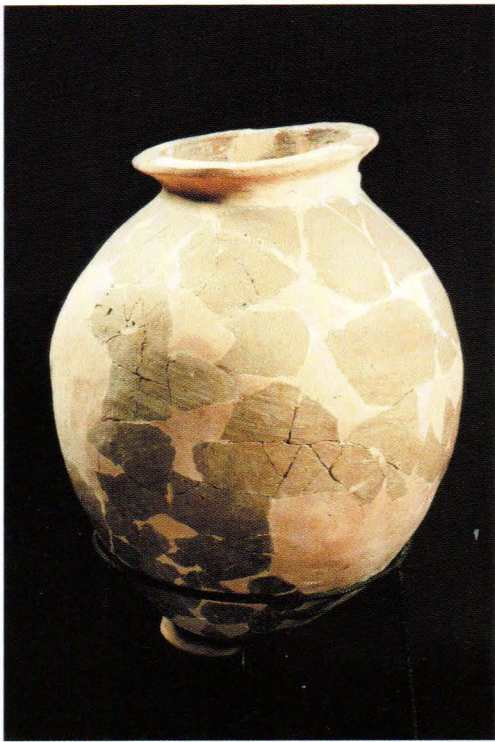
Prin imaginile reproduse și prin legendele lor, monedele au purtat în lume nu numai imaginea împăratului Dreptcredincios, dar și mesajul religiei statului pe care-l conducea. Populațiile care foloseau monedele puteau să vadă chipurile celor mai adorați sfinți ai Creștinătății și să citească invocările pe care le adresau lor puternicii suverani de la Constantinopol. Adesea monedele erau perforate și purtate ca amulete religioase, în multe locuri din Balcani, sau de la nord de Dunăre, în secolele X – XI, monedele de bronz bizantine, cu reprezentări religioase fiind purtate ca iconițe protectoare. Nu întâmplător, până în pragul secolului al XX-lea, în diverse regiuni, românii numeau monedele bizantine "constantinați" și le atribuiau o semnificație specială.

Ernest Oberländer-Târnoveanu

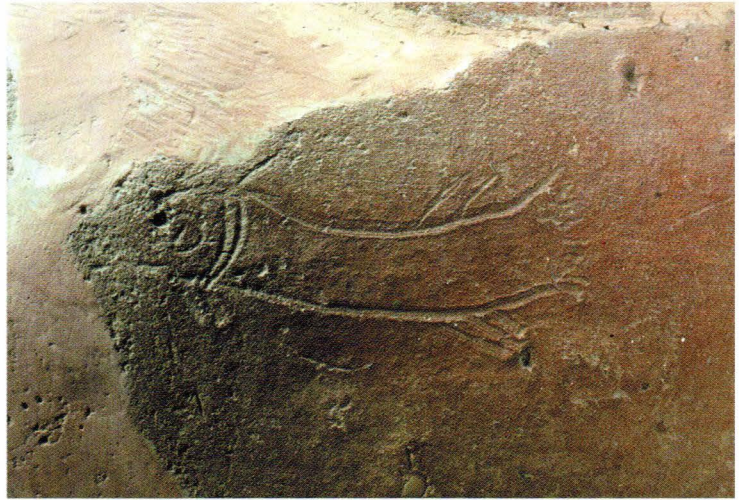
CATALOG



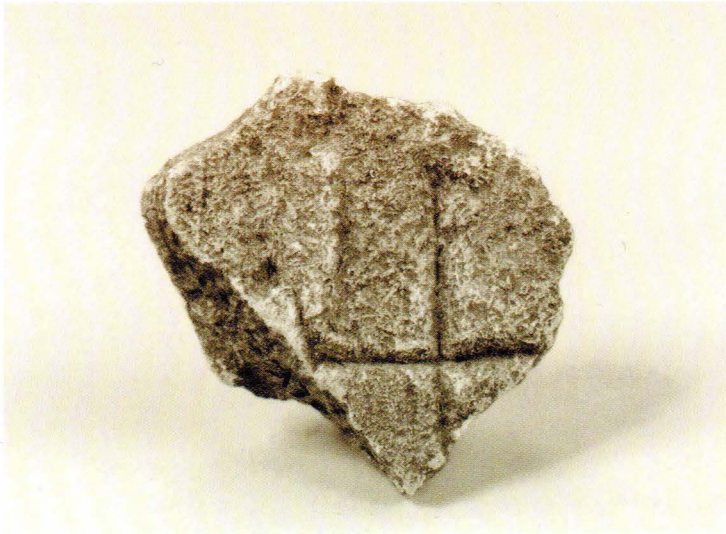
ARGAMUM – Cap Dolojman – Jurilovca – jud. Tulcea
Vedere aeriană asupra zonei basilicilor din sec. V-VI



cat. 1



cat. 1 – detaliu



cat. 2



cat. 3



cat. 22-25; 27

Detaliu ștampilă
bol

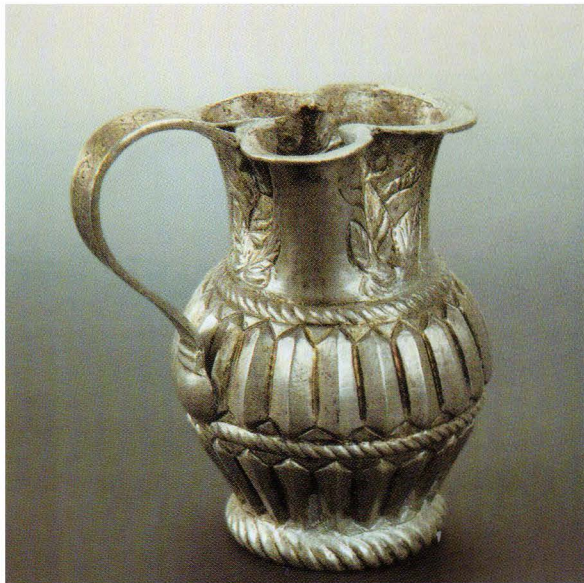


cat 11

Tezaurul euharistic de la Izvoarele – jud. Constanța



cat 21	cat 26
	cat 13-18



cat. 12



cat. 19



cat. 20

Tezaurul euharistic de la Izvoarele – jud. Constanța



cat. 10



cat. 30



cat. 31



cat. 28



cat. 32

cat. 34

cat. 36



cat. 41

cat. 39

cat. 40



cat. 44



cat. 46



cat. 43



cat. 45



cat. 42



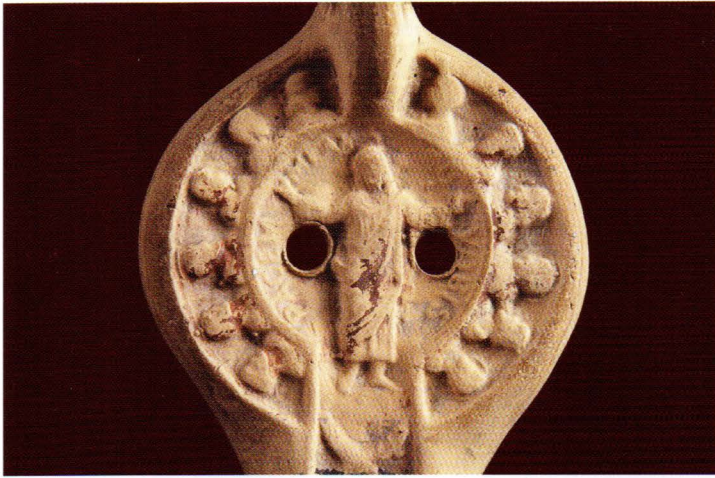
cat. 47



cat. 48



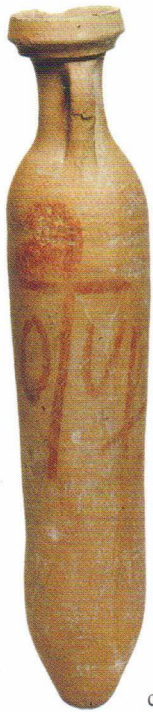
cat. 49



cat. 50



cat. 51



cat. 53



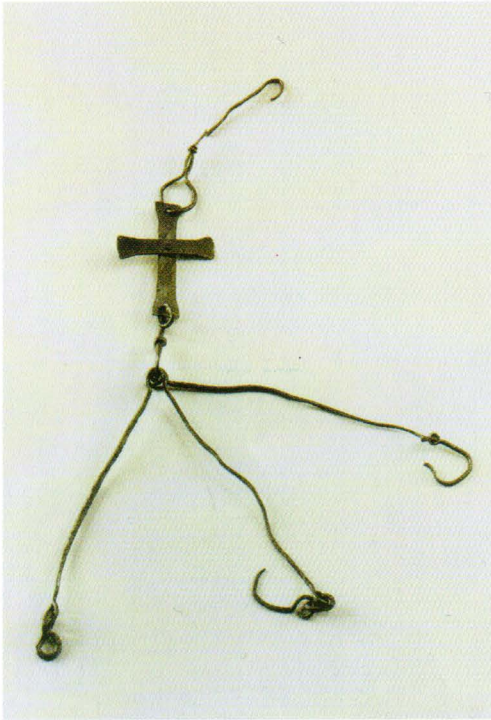
cat. 52



Opaițe decorate cu cruce – sec. V-VI
cat. 56-59: 61



cat. 66-67



cat. 68



cat. 63 | cat. 64
cat. 62



Căldare Periam – jud. Timiș
cat. 69 – detaliu



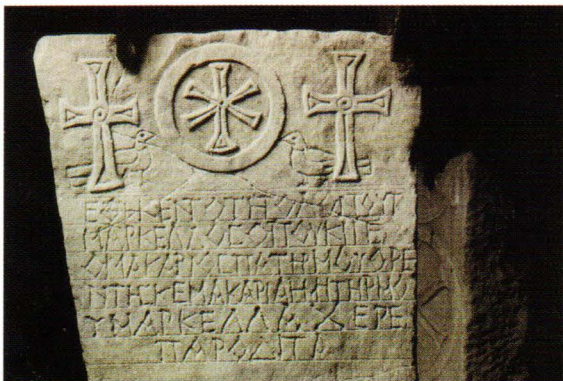
cat. 71



cat. 70



cat. 72



cat. 73



cat. 77



cat. 76



cat. 78



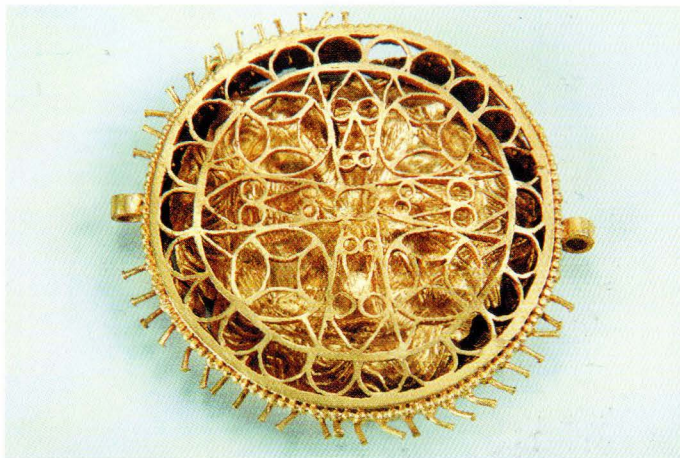
cat. 79



cat. 80



cat. 82-81



Pectoral din tezaurul
de la Someșeni – jud. Cluj
cat. 83



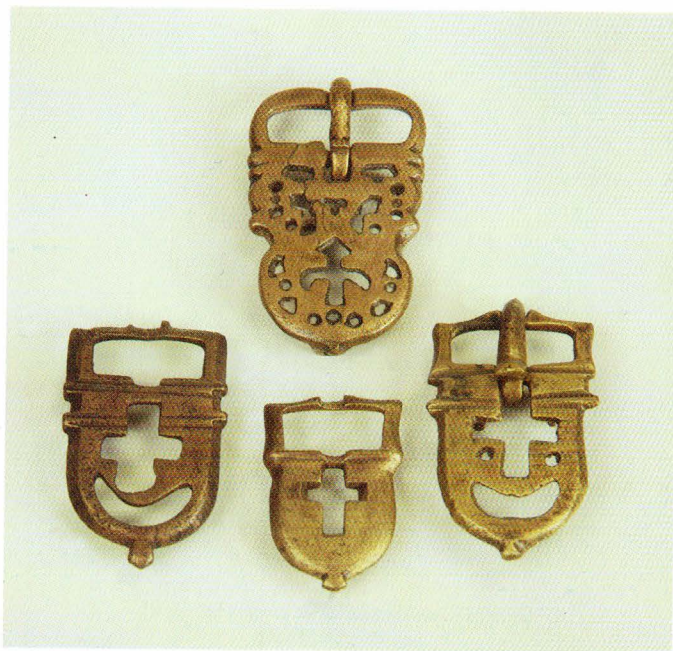
Tezaurul de la Histria – jud. Constanța
cat. 84-87



cat. 95



cat. 96-97



cat. 88-91



Opaite cu toartă în formă de cruce – sec. V-VI
cat. 99-100; 102-103



cat. 108



cat. 106



cat. 111-112



cat. 114



cat. 113



Tezaurul de la Dinogetia-Garvăn – jud. Tulcea
cat. 115-119



cat. 120



cat. 123



cat. 124



cat. 126 a



cat. 125



cat. 126 b

Ouă smălțuite – sec. XI



cat. 129
cat. 127 | cat. 128



Cruce engolpion – Dinogetia-Garvăn – jud. Tulcea
cat. 130 a, 130 b



cat. 131



cat. 133-134



cat. 138-140



cat. 145-147



cat. 161



Pendantivi – cetatea Dăbâca – jud. Cluj
cat. 162



cat. 158

cat. 159 a

cat. 159 b

cat. 160



cat. 167-168



cat. 157



Cruci relicvare din zona Porțile de Fier – jud. Mehedinți
cat. 167-168



cat. 172



cat. 171



cat. 173



cat. 174



cat. 195



cat. 196



cat. 197



cat. 197 a



cat. 198



cat. 199



cat. 202



cat. 209



cat. 211



cat. 217



cat. 218





cat. 220



cat. 221



cat. 224



cat. 228



cat. 232



cat. 237



cat. 239



cat. 241



cat. 245



cat. 250



cat. 252



cat. 254



Complexul monahal Basarabi-Murfatlar
Imagine altar, biserică cretă, sec. X-XI

1. Vas de provizii

Copăceni - Racovița - VL; Sec. III

lut ars; roată; L = 730; D = 305

Vas mare, fragmentar, din pastă cărămie, îngustat la bază, terminat în suport inelar proeminent, având spre gât, buza răstrântă ușor. Are incizate pe umăr (sub buză) un pește stilizat după ardere și un exercițiu de scriere cu litere grecești.

MMN 35998; VLĂDESCU & 1981, 110; ANDONIE & 1994, 27

Cornel Andonie

2. Fragment de lespede

Slăveni - DJ; Sec. IV

calcar; tăiere; fasonare; L = 65; I = 63

Piesa nu prezintă elemente de decor. Elementul notabil constă în chrismonul de pe fața principală.

MO I 47372; TUDOR 1978, 458, fig.148/8

Dorel Bondoc

3. Cărămidă

Copăceni - Racovița - VL; Mijlocul sec. III

lut ars; tipar; incizare; L = 243; I = 150; G = 50

Cărămidă din lut ars de culoare galben roșcată. Prezintă pe una din fețe două rânduri de linii în romb, reprezentând pești stilizați realizați prin incizii, iar la partea superioară o inscripție. Textul inscripției: "D E U M".

MMN 37988; VLĂDESCU & 1981, 110; ANDONIE & 1994, 26-27

Cornel Andonie

4. Cărămidă

Copăceni - Racovița - VL; Mijlocul sec. III

lut ars; tipar; L = 285; I = 270; G = 50

Cărămidă fragmentară din pastă de lut ars de culoare roșcată. Prezintă pe una din fețe peștele stilizat realizat prin incizare în pasta crudă.

MMN 37987; VLĂDESCU & 1981, 110; ANDONIE & 1994, 26-27

Cornel Andonie

5. Cărămidă

Necunoscut - Ottenia ; Sec. V

lut; modelare; ardere; L = 230; I = 195

Pe fața principală, cu ajutorul unui tub au fost incizate cerculețe care formează o crux gammata.

MO I 4856; Inedit

Dorel Bondoc

6. Scândură de raclă martirică

Niculițel - TL; Sec. IV

lemn de brad; cioplit; L = 680; I = 140; G = 14

Fragment de scândură din latura mică a sicriului; unul din capete cu trei cepuri triunghiulare; decor romboidal în rețea de linii realizate prin apăsare.

ICEM 2063; BAUMANN 1972, 189-202

Victor H. Baumann

7. Colțare de raclă martirică

Niculițel - TL; Sec. IV

bronz; laminare; perforare la rece; L = 216; I = 129; G=1; L = 237 ; I = 131; G = 1

Folie lată, dreptunghiulară, decorată cu chenar perforat cu cuiul, îndoită în unghi drept pe linia mediană, patru orificii pe colțuri pentru prinderea în lemnul raclei martirice.

ICEM 907-908; BAUMANN 1972, 189-202

Victor H. Baumann

8. Balama de raclă martirică

Niculițel - TL; Sec. IV

bronz; laminare; L = 175; I = 34; G = 1; L = 150; I = 38; G = 1

Folie îngustă de tablă cu capetele unghiulare perforate; una din cele două balamale este ruptă pe linia de îndoire în unghi drept și cu țintele păstrate în orificii, celălalt are un capăt lipsă.

ICEM 909-910; BAUMANN 1972, 189-202

Victor H. Baumann

9. Fibulă

Barboși - GL; Sfârșitul sec. III

aur; ciocănire; cizelare; L = 40; I = 34; Gr = 1,977 g; titlu = 999

Fibula este de tipul cu capetele în formă de bulb de ceapă, ușor proeminente. Pe cantul arcului portagrafei se află incizată inscripția INNOCENS, nume de rezonanță paleocreștină. Fibula a fost descoperită într-un mormânt de inhumație la Tirighina - Barboși, mormânt datat pe baza monedelor găsite *in situ* (bronzuri de la Claudius al II-lea Goticul, 268 - 270) la sfârșitul secolului al III-lea.

MIG 19293; DRAGOMIR 1996, 538-539, fig. 6/2-7/2

Costel Ilie

10. Cruciuliță

Barboși - GL; Sec. IV
sided; cioplire; L = 14; l = 14

Cruce din sided, de mică dimensiune, ce prezintă creștături numai pe o față la capetele fiecărui braț. Provine dintr-o locuință situată la sud-est de castrul roman de la Tirighina - Barboși.

MIG 10594; DRAGOMIR 1996, 535-567

Costel Ilie

11. Cană

Izvoarele - CT; A doua jumătate a sec. IV
argint; batere; L = 275; Gr = 703 g

Bazinul este piriform, cu diametrul masiv la jumătatea superioară. Gâtul este tronconic, înalt și se termină printr-o buză evazată, cu marginea adusă în jos. Buza este ușor lărgită și concavă. Toarta are două capete de grifon la extremități și a fost decorată, la partea superioară, în forma unui vrej de viță de vie.

MINAC 33717; RĂDULESCU & 1986, 137, pl. VI

Traian Cliante

12. Cană

Izvoarele - CT; A doua jumătate a sec. IV
argint; batere; L = 106; Gr = 155 g

Corpul vasului, piriform, are diametrul maxim la partea superioară; fundul este plat, iar gâtul relativ înalt și evazat, se termină cu o gură trilobată și cu buza adusă spre exterior. Toarta este ușor supraînălțată; începând de la baza sa, recipientul este decorat cu trei brăuri în relief, modelate în torsadă și dispuse orizontal. Ștampila dreptunghiulară pe fundul vasului: o cruce flancată, iar în relief imprimat, în genitiv, numele K CTAN/TINOY.

MINAC 33714; RĂDULESCU & 1986, 139, pl. VII/1

Traian Cliante

13. Lingură

Izvoarele - CT; A doua jumătate a sec. IV
argint; batere; L = 83; Gr = 13 g

Cupa și coada sunt parțial conservate. Pe latura stângă a volutei a fost punctată inscripția NAZ, cu primele două litere în ligatură.

MINAC 33706; RĂDULESCU & 1986, 131, pl. II/a-c

Traian Cliante

14. Lingură

Izvoarele - CT; A doua jumătate a sec. IV
argint; batere; L = 154; Gr = 22 g

Cupa și coada sunt parțial conservate; pe latura stângă a volutei a fost punctată inscripția NAZ cu primele două litere în ligatură.

MINAC 33705; RĂDULESCU & 1986, 131, pl. II/a-c

Traian Cliante

15. Lingură

Izvoarele - CT; A doua jumătate a sec. IV
argint; batere; L = 137; Gr = 22 g

Cupa și coada sunt parțial conservate și legate printr-o volută. Coada este tăiată oblic la capătul dinspre cupă și este dreptunghiulară în secțiune; în continuare este decorată cu cinci caneluri longitudinale.

MINAC 33704; RĂDULESCU & 1986, 131, pl. I/a-c

Traian Cliante

16. Lingură

Izvoarele - CT; A doua jumătate a sec. IV
argint; batere; L = 195; Gr = 32 g

Cupa este piriformă, alungită și coada subțire cu cinci caneluri longitudinale. Elementul de legătură are formă de volută; pe latura stângă a volutei a fost punctată inscripția NAZ cu primele două litere în ligatură.

MINAC 33703; RĂDULESCU & 1986, 129, pl. II/a-c

Traian Cliante

17. Lingură

Izvoarele - CT; A doua jumătate a sec. IV
argint; batere; L = 217; Gr = 39 g

Cupa este piriformă, alungită. Coada este lungă și subțire. Prezintă opt caneluri longitudinale. Pe latura stângă a volutei a fost scrisă, prin punctare, inscripția BIKT. În interiorul cupei a fost stângaci zgăriată inscripția în limba greacă: "Lumină". Dorsala cupei este decorată cu șase fațete dispuse în evantai.

MINAC 33702; RĂDULESCU & 1986, 129, pl. I/3 a-c

Traian Cliante

18. Lingură

Constanța - CT; A doua jumătate a sec. IV
argint; batere; L = 217; Gr = 42 g

Cupa este piriformă, alungită. Coada este lungă și subțire.

Cele două părți sunt legate printr-un element intermediar în formă de volută. Partea dorsală a cupei este decorată cu opt fațete dispuse în evantai.

MINAC 33701; RĂDULESCU & 1986, 129, pl. I a/c
Traian Cliante

19. Pateră

Izvoarele - CT; A doua jumătate a sec. IV
argint; batere; L = 44; l = 216; Gr = 146 g

Cupa vasului redă un ansamblu ornamental alcătuit dintr-un câmp de caneluri, dispuse radial. Câmpul încadrează în centru un medalion pe care sunt imprimate un kantharos și doi porumbei care beau apă. Textul ștampilei, K CTAN/TINOY se află pe partea dorsală a mânerului.

MINAC 33715; RĂDULESCU & 1986, 140-141, pl.

VII/a-b

Traian Cliante

20. Relicvarium

Izvoarele - CT; A doua jumătate a sec. IV
argint; batere; L = 75; l = 61; G = 60; Gr = 153 g

Are corpul aproximativ paralelipipedic. Capacul se fixează pe buza vasului tăiată în unghi drept; partea centrală a fost modelată în forma unui trunchi de piramidă. Pereții vasului și laturile corespunzătoare de pe capac poartă un decor incizat.

MINAC 33713; RĂDULESCU & 1986, 143, pl. VIII/a-f

Traian Cliante

21. Strecurătoare

Izvoarele - CT; A doua jumătate a sec. IV
argint; batere; L = 160; l = 68; Gr = 68 g

Cupa se aseamănă cu aceea a unei linguri obișnuite. Apucătoarea are forma unei frunze și marginile zimțate. În interiorul cupei se află câteva simboluri creștine: pe un câmp, sumar redat, este reprezentat un kantharos din care se adapă doi păuni; fiecare din cei doi păuni suprapune imaginea unui pește.

MINAC 33716; RĂDULESCU & 1986, 141, pl. VII/a-b

Traian Cliante

22. Bol

Izvoarele - CT; A doua jumătate a sec. IV
argint; batere; L = 73; Gr = 344 g

Vas de formă aproximativ tronconică, ușor rotunjit către bază, fund aplatizat. Buza plată, adusă în exterior, are

marginea rotunjită. Cupa are cercuri incizate ca decor central. Textul ștampilei: HC(Y)XIOY.

MINAC 33707; RĂDULESCU & 1986, 133, pl. III/1-2

Traian Cliante

23. Bol

Izvoarele - CT; A doua jumătate a sec. IV
argint; batere; L = 73; Gr = 325 g

Vas de formă aproximativ tronconică, ușor rotunjit către bază, fund aplatizat. Buza plată, adusă în exterior, are marginea rotunjită. Cupa are cercuri incizate ca decor central. Textul ștampilei: HC(Y)XIOY.

MINAC 33708; RĂDULESCU & 1986, 133, pl. III/1-2

Traian Cliante

24. Bol

Izvoarele - CT; A doua jumătate a sec. IV
argint; batere; L = 73; Gr = 306 g

Vas de formă aproximativ tronconică, ușor rotunjit către bază, fund aplatizat. Buza plată, adusă în exterior, are marginea rotunjită. Cupa are cercuri incizate ca decor central. Textul ștampilei: HC(Y)XIOY.

MINAC 33709; RĂDULESCU & 1986, 134, pl. III/1-2

Traian Cliante

25. Bol

Izvoarele - CT; A doua jumătate a sec. IV
argint; batere; L = 87; Gr = 436 g

Corp de formă tronconică, rotunjit către bază; fundul este plat; piciorul este relativ înalt, tronconic și evazat către bază. Buza orizontală, mult trasă în afară, are pe margine o nervură plină, ușor înălțată; fundul este decorat în partea centrală cu cercuri concentrice. Textul ștampilei: EYCEBIOY.

MINAC 33711; RĂDULESCU & 1986, 134, pl. III/1-2

Traian Cliante

26. Bol

Izvoarele - CT; A doua jumătate a sec. IV
argint; batere; L = 57; Gr = 151 g

Corp tronconic, rotunjit la bază și fundul drept; piciorul inelar, relativ înalt, este tronconic și ușor evazat; buza orizontală este mult lățită; are marginea îndoită în jos și este decorat cu trei cercuri concentrice incizate și un brâu de semisfere realizate prin presare. Textul inscripției: NAZ.

Traian Cliante

27. Bol

Izvoarele - CT; A doua jumătate a sec. IV
argint; batere; L = 73; Gr = 320 g

Corp de formă aproximativ tronconică, ușor rotunjit către bază, fund aplatizat. Buza plată, adusă în exterior, are marginea rotunjită. Cupa are cercuri incizate cu decor central. Textul ștampilei: HC(Y)XIOY.

MINAC 33710; RĂDULESCU & 1986, 133, pl. III/1-2

Traian Cliante

28. Aplică de vas

Orșova - MH; Sec. IV-V

ceramică; turnare; L = 880

Piesă lucrată în tipar din pastă fină cărămidă cu angobă roșie-maronie. Reprezintă un chip de negroid cu ochii mari adânciți, sprâncene ce coboară până la baza rădăcinii nasului, buzele groase sunt răsfrânte și părul este creț; la gât are un șirag de mărgelă. După scoaterea din tipar, înainte de ardere, a avut loc incizarea unei cruci deasupra figurii umane.

MBT 6504; BENEĂ 1999, 209, fig. 14/1

Mircea Mare

29. Capac de vas

Tibiscum - CS; Sec. IV

ceramică; roată; Î = 57; Ds = 140

Capac de vas cu buton, lucrat la roată, din ceramică fină, bine arsă, de culoare cărămidă. Butonul capacului a fost ulterior modelat în formă de cruce greacă.

MNIR 55995; MOGA 1974, 263-264, fig. 2

Christina Știrbulescu

30. Strachină

Porolissum - SJ; Sec. IV

lut ars; roată; D = 125; Î = 23

În interiorul inelului de sprijin al fundului a fost incizată, după ardere, monograma CHI - RO, formă primitivă a chrismonului.

MJIAZ/1985 292; MATEI & 1986, 130; MATEI & 1987, 191 - 196, pl. I (desen), pl. II (foto)

Horia Pop

31. Fund de strachină

Porolissum - SJ; Sec. V

lut ars; roată; D = 40; Î = 20

În centru a fost incizat chrismonul, realizat dintr-o figură geometrică foarte apropiată de un cerc, dar și mai apropiată de un hexagon. Chrismonul este înscris într-o figură geometrică în formă de trapez, ale cărui laturi sunt asimetrice. În partea exterioară a trapezului, se succed literele unei inscripții, intercalate cu elemente de decor. Pe latura din dreapta trapezului se citesc literele EGO (partea care urmează este fracturată); pe cealaltă latură a trapezului lateral, literele (zeno) VIVS sau (pa)... VIVS VOT(um); continuând dincolo de limitele trapezului cu litera P(osui) (= eu... VIVS am pus). Pe dunga inelului de sprijin au fost incizate următoarele litere și semne de la dreapta spre stânga: litera I - semnul crucii - cuvântul VOTUM - o ramură de brad cu brațe cruciforme.

MJIAZ / 1979 70; GUDEA 1979, 124 - 125, 515 - 525, pl. 44; GUDEA 1980, 255 - 260

Horia Pop

32. Pandantiv

Porolissum - SJ; Sec. V - VI

plumb; turnare; I = 40; G = 30; Î = 50

Fața piesei este netedă și curată; pe bratul orizontal drept se văd urmele unor cerculețe mici, concentrice; în partea din spate a piesei se văd urmele de la turnare și un orificiu de atârănare; execuție rudimentară; finisare neuniformă; fața prezintă denivelări; brațele sunt denivelate unul față de celălalt.

MJIAZ/1958 248; GUDEA 1982, 155 - 158, fig. 1 - 2

Horia Pop

33. Fibulă

Tibiscum - CS; Sec. III

bronz; turnare; L=60

Arcul fibulei are forma unui delfin cu ochii marcați printr-o incizie fină, iar coada se termină într-o cruce cu două brațe deteriorate. Acul piesei este păstrat

MBT 24296; BENEĂ 1986, 241-259

Daniela Tănase

34. Fibulă

Porțile de Fier - MH; Sec. VI

bronz; turnare; L = 45; I = 30

Fibulă cu picior întors pe dedesubt. Piciorul ansat este

decorat cu linii incizate și o cruce.

MBT 1907 colecția Pongracz; BEJAN 1976, 276, pl. 5/4
Daniela Tănase

35. Ace de păr (?)

Porțile de Fier - MH; Sec. IV-VI

bronz; turnare în tipar; L = 39 (43); l = 22 (18)

Piese au la capătul tije un porumbel decorat cu linii incizate ce imită penajul.

MBT 2519, 2857 colecția Pongracz; BOZU 1993, 206-214
Daniela Tănase

36. Tipar de medalion

Porțile de Fier - MH; Sec. VI-VII

bronz; turnare; L = 37; l = 19

Piesă de formă ovală prevăzută cu un orificiu pentru prindere. Decorul constă dintr-un chip aureolat și o cruce.

MBT 2149 colecția Pongracz; Inedit
Daniela Tănase

37. Aplică

Necunoscut - Banat; Sec. VI-VII

bronz; turnare; L = 30; l = 13

Aplică, păstrată fragmentar, de formă rotundă și decorat cu o cruce înscrisă în cerc.

MBT 4083; Inedit
Daniela Tănase

38. Toartă de vas

Tibiscum - CS; Sec. III-IV

bronz; turnare; L = 74

Toartă de vas pe care sunt reprezentate două frunze și un buton situat central, decorat cu două linii incizate și semnul crucii.

MBT 24297; Inedit
Daniela Tănase

39. Furcă de tors

Fântâna Obedeanu - DJ; Sec. IV-VI

bronz; turnare; batere; l = 193

Porumbelul a fost schițat sumar cu incizii ușoare. La mijlocul tije există o proeminență dreptunghiulară. Piesa are în partea inferioară o buclă.

MO I 47529; Inedit
Dorel Bondoc

40. Furcă de tors

Porțile de Fier - MH; Sec. IV-VI

bronz; turnare; L = 189

Pe tija metalică este lipit în partea superioară un porumbel, la 35 mm mai jos este o cruce plată cu brațe egale; veriga din partea inferioară este ruptă.

MBT 2465 colecția Pongracz; BOZU 1993, 206-214
Daniela Tănase

41. Furca de tors

Necunoscut - Banat; Sec. IV-VI

bronz; turnare; lipire; L = 215

Piesă compusă dintr-o tijă metalică ce are la capăt un porumbel și este lipită de altă tijă care are la capăt o verigă deschisă și o proeminență dreptunghiulară.

MBT 2809 colecția Pongracz; BOZU 1993, 206-214
Daniela Tănase

42. Opaț

Necunoscut - Dobrogea; Sec. IV-V

bronz; turnare; L = 230; l = 790

Opaț în formă de pește, cu simbol creștin pe ambele fețe. În cavitatea bucală se află un pește mai mic. Orificiul pentru ulei se află în aripioara din spate. Se atarnă cu un lanț fixat cu ajutorul a două perforații pe aripioarele dorsale.

MNIR 102259; POPESCU 1976, 92, nr. 55
Luminița Dumitriu

43. Sfeșnic

Răcari - DJ; Sec. IV-VI

bronz; turnare; batere; l = 170

Sfeșnicul nu prezintă elemente de decor. În partea inferioară se sprijină pe patru picioare.

MO I 47528; PÂRVAN 1913, 18, nr. 20, pl. VI/5; GUDEA 1986, 147, pl. VI/Ae7
Dorel Bondoc

44. Opaț

Dej - CJ; Sec. IV

bronz; turnare; L = 63; l = 68

Opaț cu toartă în formă de cruce, pe care este redat un porumbel cu ciocul întors către vârful opațului.

MNIR 69904; MACREA 1947, fig. 4
Luminița Dumitriu

45. Opaïț

Porolissum - SJ; Sec. V - VI

bronz; turnare; L = 85; Î = 73

Face parte dintr-un ansamblu mai mare, probabil un candelabru; pasărea este reprezentată în zbor planat. Corpul este întins, aripile desfăcute, picioarele strânse sub corp; ochii sunt marcați de câte un cerculeț, incizat pe ambele părți. Orificiul de ardere se află pe corpul păsării, marcat de o bordură puțin mai înaltă decât piesa; în spatele capului, pe gât și pe corp sunt două orificii mici, unul lângă altul, care serveau, probabil, la suspendarea piesei. MJIAZ/1966 379; Inedit

Horia Pop

46. Opaïț

Porolissum - SJ; Sec. V - VI

bronz; turnare; Î = 23; D = 18; Î = 50

Opaïț în formă de păun. Se păstrează numai porțiunea din față a piesei, reprezentând pieptul, gâtul și capul păsării. Orificiul de ardere se află în dreptul pieptului, constând într-un ieșind spre exterior. Orificiul de alimentare se află în spate și are formă tubulară. Corpul se sprijinea fie pe picioarele reunite în formă de postament, fie pe un postament propriu-zis.

MJIAZ/1958 262; GUDEA & 1982, 140, nr. 11; GUDEA & 1986, 200 - 214, fig. 1 - 2

Horia Pop

47. Opaïț

Luciu - IL; Sec. V

bronz; turnare; L = 142; Î = 56; Ds = 44

Opaïț de formă alungită, cu toarta perfect rotundă, continuată cu o cruce bizantină. Capacul este stilizat sub forma unei cochilii.

MNIR 17466; DID 1968, 496, fig. 58

Luminița Dumitriu

48. Thuribulum

Dinogetia - TL; Sec. VI

bronz; batere; turnare; Î = 70

Obiectul este realizat sub forma unui bazin de formă hexagonală, decorat cu muluri în partea inferioară și superioară și este susținut pe trei piciorușe mici. Trei urechiușe așezate pe marginea superioară serveau la atârnarea de un lanț triplu.

MNIR 17472; BARNEA 1979, 232

Luminița Dumitriu

49. Donarium

Biertan - SB; Sec. IV

bronz; turnare; L = 325; Î = 123; Ds = 237

Donarium alcătuit dintr-o tabula ansată cu inscripție latină EGO ZENOVIVS VOTVM POSVIT și un disc din bronz cu două tortițe simetrice pentru atârnat, în interior monograma lui Christos X+P. în litere ajurate.

MNIR 39301-39302; POPESCU 1976, 388 - 389, nr. 434
Luminița Dumitriu

50. Opaïț

Constanța - CT; Sec. IV-V

lut; ars; imprimare; L = 145; Î = 38

Pe disc Isus în costum antic cu brațele întinse, având la picioare două ramuri de palmier încrucișate. Chenarul opaïțului are redat busturile celor 12 Apostoli despărțite în zona toartei de o figură feminină - poate Maica Domnului. Deasupra lui Christos - inscripția "Pacea mea dau vouă"

MNIR 31843; BARNEA 1979, 92 - 93, pl. 28

Luminița Dumitriu

51. Opaïț

Orșova - MH; Sec. VI

ceramică; turnare; L = 280

Opaïț cu corpul alungit, mânerul în formă de cap de berbec, marginea bordurii este decorată cu liniuțe transversale. MBT 1068 colecția Pongracz; BENEA 1979, 219-224, fig.2/2

Mircea Mare

52. Opaïț

Dinogetia - TL; Sec. IV-V

lut; turnare; L = 101; Î = 85; Î = 30

Opaïț piriform lucrat din pastă cărămizie. Ciocul este rupt din vechime. Pe disc, alături de două orificii pentru turnat uleiul, este redată în relief o crux monogramatică.

ICEM 8013; Inedit

Ioan Vasiliu

53. Amforetă

Histria - Cetate - CT; Sec. VI

ceramică; roată; urme de pictură roșie; Î = 410

Amforă piriformă, cu două torti, având trasată pe corp cu vopsea roșie o cruce simplă. Inscripția în limba greacă

este pictată cu vopsea roșie de o parte și de alta a unei cruci monogramatice.

MNIR 17467; POPESCU 1976, 171, nr. 153

Luminița Dumitriu

54. Thuribulum

Tropaeum Traiani - cetatea - CT; Sec. VI
ceramică; la roată; împunsături; Î = 75; Ds = 60

Vas bitronconic, cu trei piciorușe și o singură toartă. În zona buzei se află trei ȳrechiușe de prindere. Decorul constă în două șiruri paralele de împunsături

MNIR 17481; DID 1968, 492, fig. 53/3

Luminița Dumitriu

55. Aghiazmatar

Tomis - CT; Sec. V-VI

marmură; sculptată; L = 325; Ds = 120

Vas de marmură fragmentar cu inscripție greacă pe buză. Pe exteriorul vasului este sculptat un decor floral. Inscripția "Domnul este lumina mea și mântuitorul meu de cine mă voi teme"?

MNIR 18882; POPESCU 1976, 94-95, nr. 601

Luminița Dumitriu

56. Opaț

Constanța - CT; Sec. V

ceramică; turnare; L = 85; I = 22; Ds = 56

Variantă a tipului nord african; pe canalul de scurgere este imprimată o cruce cu capetele îngroșate.

MNIR 48857; ICONOMU 1967, 141, nr.740

Luminița Dumitriu

57. Opaț

Dinogetia - TL; Sec. V -VI

ceramică; turnare; L = 103; Î = 27; Ds = 38

Opaț de tip nord-african. Între disc și cioc se află redată crucea bizantină.

MNIR 17470; DID 1968, 491, fig. 50/6

Luminița Dumitriu

58. Opaț

Dinogetia - TL; Sec. V-VI

ceramică; turnare; L = 90; I = 28; Ds = 36

Opaț de tip nord african. Marginea este decorată cu brăduți și volute. În zona ciocului este imprimată o crux

gammata.

MNIR 17423; Inedit

Luminița Dumitriu

59. Opaț

Constanța - CT; Sec. VI

ceramică; turnare; L = 90; I = 25; Ds = 60

Variantă a tipului nord african. În dreptul ciocului se află o cruce.

MNIR 48854; ICONOMU 1967, 27, nr. 733, fig. 55

Luminița Dumitriu

60. Opaț

Constanța - CT; Sec. VI

ceramică; turnare; L = 87; I = 24; Ds = 57

Variantă a tipului nord african. Între cele două orificii de ardere este redată o cruce bizantină.

MNIR 48856; ICONOMU 1967, 140, nr. 727, fig. 54

Luminița Dumitriu

61. Opaț

Tulcea - TL; Sec. VI

ceramică; turnare; L = 100; I = 62; Î = 46

Corpul piriform, bordură lată, ciocul prelung, discul decorat cu cruce în relief, spirale și granule, pe bordură figurează linii radiale în relief.

ICEM 834; Inedit

Florin Topoleanu

62. Cruciuliță

Porțile de Fier - MH; Sec. VI

bronz; turnare; L = 35; I = 28

Cruciuliță cu brațe egale decorată prin incizie cu cercuri cu un punct în mijloc; de un braț este o agățătoare rotundă.

MBT 2183 colecția Pongracz; Inedit

Daniela Tănase

63. Cruciuliță

Porțile de Fier - MH; Sec. VI

plumb; turnare; L = 28; I = 22

Cruciuliță cu brațe egale, fără decor. Are un braț rupt.

MBT 2176 colecția Pongracz; Inedit

Daniela Tănase

64. Cruciuliță

Porțile de Fier - MH; Sec. VI
plumb; turnare; L = 28; I = 22

Cruciuliță cu brațe egale, nedecorată. La un braț are un orificiu pentru suspensie.

MBT 2180 colecția Pongracz; Inedit
Daniela Tănase

65. Cruciuliță

Bratei - SB; Sec. VI

bronz; turnare; șlefuire; L = 29; I = 23; G = 6

Cruciuliță cu brațele inegale, fără decor, prevăzută în partea superioară cu un orificiu pentru suspensie. La mijloc se găsește un alt orificiu, unde, probabil, era fixată o piatră prețioasă.

MNIR 18653; Inedit
Adela Băltăc

66. Tipar

Olteni - TR; Sec. VI

gresie; cioplire; L = 46; I = 43; G = 18

Tipar pentru cruciulițe de mici dimensiuni. Suprafața crucii latine este decorată cu trei rânduri de mici pătrățele. În mijloc, este un orificiu în care se fixa o piatră prețioasă sau o sticlă colorată. Și pe revers tiparul a fost folosit ca matriță pentru cercei.

MNIR 18348; BARNEA 1979, 258, pl. 111
Christina Știrbulescu

67. Tipar

Străulești - B; Sec. VI

gresie; cioplire; L = 48; G = 15; Î = 26

Tipar pentru cruciulițe de mici dimensiuni. Suprafața crucii grecești este nedecorată. În mijloc, este un orificiu în care se fixa, probabil, o piatră prețioasă sau o sticlă colorată.

MMB 77530; CONSTANTINIU 1966, 674 - 675
Christina Știrbulescu

68. Agățătoare cu cruce pentru cădelniță

Slava Rusă - TL; Sec. V-VI

bronz; trefilare; laminare; Î = 580; L = 420

Cruce cu extremitățile lățite, realizată prin vătuirea pe centru a două foițe de bronz; brațul lung perforat la capete prinse între cârlig și cele trei agățători de cădelniță.

ICEM 41983; OPAIT & 1990, 24

Victor H. Baumann

69. Căldare

Periam - TM; Sec. VI

cupru; batere; Î = 180; Ds = 235; Di = 120;

Căldare de cupru lucrată prin batere ce are pe fund o cruce în relief. A servit ca vas de cult.

MBT 8742; ȚEICU 1990, 153-156
Mircea Mare

70. Stelă funerară (fragmentară)

Sucidava - Celei - OT; Sec. VI

calcar; cioplire; L = 210; I = 130; G = 80

Fragment dintr-o lespede de calcar de Vrața

descoperit în colțul de SE al cetății romano - bizantine. Într-un cadru boltit se păstrează o parte din brațul superior al unei cruci, la al cărei capăt sunt incizate cele două litere ale inscripției: X și C. Peste litere este o linie orizontală ca semn de prescurtare. Câmpul din jurul crucii a fost vopsit cu minium. Probabil că fragmentul face parte dintr-o placă de cancelli, care a servit la bazilica din Sucidava.

MNIR 71827; POPESCU 1976, 311, nr. 303
Christina Știrbulescu

71. Trapezofor

Constanța - CT; Sec. V

marmură; cioplire; Î = 360; I = 120; G = 170

Picior de masă decorat la mijloc cu un cap de leu cu gura deschisă (secolul II) pe a cărui parte frontală a fost săpată în secolul V o cruce monogramatică și pe celelalte două fețe laterale au fost incizate figura Bunului Păstor și o inscripție votivă cu patru nume (Sabina, Leontia, Veneri(o)s și Euphemia) - cu câte o cruce la început și la sfârșit. Inscripția este în limba greacă: "Pentru împlinirea rugăciunii Sabinei, Leontiei, lui Venerios și Eufemieii".

MNIR 18871; BARNEA 1979, 68 - 69, pl.16
Luminița Dumitriu

72. Suport de vas lustral

Piatra Frecăței - TL; Sec. V

ceramică; roată; L = 465; Dm = 26; Î = 51

Piesă bitronconică; partea superioară rezervată susținerii vasului lustral, plată și evazată; corpul împărțit în trei

registre din care două acoperite cu decoruri vegetale (vrej de viță de vie); în registrul median o inscripție greacă.

ICEM 917; Inedit

Victor H. Baumann

73. Stelă funerară

Tomis - CT; Sec. V-VI

marmură; cioplire; L = 106; I = 30; G = 5

Sus în centru se află monograma lui Christos înscrisă într-un cerc și flancată de-o parte și de alta de câte o cruce și un porumbel. Textul în limba greacă: "Marcellus a pus această inscripție acolo unde odihnește preafericitul meu tată Orentes și prea fericita mea mamă, Marcella. Salut, trecătorule".

MNIR 18708; BARNEA 1979, 74-75, nr. 19

Luminița Dumitriu

74. Placă votivă

Axiopolis - CT; Sec. IV

calcar; cioplire; L = 33; I = 36; G = 9

Inscripția cu litere grecești "Lângă (martirii) Chiril, Chindeas și Tasios (Dasius) depun pe Euphrasi(o)s". Inscripția confirmă numele celor trei martiri menționați și în textele Martirologilor și confirmă martiriul lor la Axiopolis.

MNIR 18881; BARNEA 1979, 44-45/1, pl. 4

Luminița Dumitriu

75. Inscripție martirică

Niculitel - TL; A doua jumătate a sec. IV

calcar; cioplire; I = 330 (375); L = 630 (670); G = 40 (55)

Lespede trapezoidală, litere gravate și vopsite cu ocră roșu. Inscripție în limba greacă: "Aici și acolo (se află) sângele martirilor. Doamne ajută-ne".

ICEM 906; BAUMANN 1984, 230

Victor H. Baumann

76. Inscripție funerară

Adamclisi - CT; Sec. V-VI

calcar; cioplire; L = 570; I = 240; G = 260

Într-o tabula ansată inscripția greco - latină: "Crucea morții și a învierii".

MNIR 18875; BARNEA 1979, 114 - 115/1, pl. 39

Luminița Dumitriu

77. Stelă funerară

Constanța - CT; Sec. V-VI

marmură; cioplire; L = 175; I = 340; G = 180

Partea superioară este tăiată de forma unui fronton între două acrotere. Elementul decorativ principal este monograma înscrisă într-un cerc, deasupra căreia se află o mică cruce dispusă pe două frunze de iederă. Textul latin înlocuiește un alt text martelat: "În acest mormânt a fost depus Terentius, fiul lui Gaione de 25 ani, ce efectua serviciul militar printre tinerii arcași".

MNIR 48897; BARNEA 1979, 78-79, pl. 21

Luminița Dumitriu

78. Stelă funerară

Constanța - CT; Sec V-VI

marmură; cioplire; L = 970; I = 270; G = 100

Stelă funerară de formă dreptunghiulară. În partea superioară sculptată o cruce greacă terminată cu un fleuron. Dedesubt are sculptată o inscripție greacă: "Aici odihnește Atala, fiul lui Tzeiuk, care a trăit 25 ani. Unul dintre arcași din cetatea Tisis".

MNIR 18709; BARNEA 1979, 80-81, pl. 22

Luminița Dumitriu

79. Inscripție funerară

Constanța - CT; Sec. V-VI

calcar; cioplire; L = 64; I = 32; G = 18

Bloc de calcar decorat pe fața principală cu un fronton triunghiular, monograma lui Christos și crucea monogramatică toate înscrise într-o coroană încheiată în partea inferioară cu două frunze de iederă. Lespedea cu inscripție în limba greacă era pusă la mormântul Torpillei din Cilicia. "Torpilla din Epiphaneia (Ciliciei), (în vârstă de) 25 (ani)".

MNIR 18878; BARNEA 1979, 64 - 65, pl.14

Luminița Dumitriu

80. Fibulă

Apahida - CJ; A doua jumătate sec. V- tezaur

aur; ciocănire; cizelare; Aur 750 0/00; L = 111; I = 50; Gr = 50,32 g

Fibulă cruciformă, cu butoni în formă de ceapă. Cei trei butoni sunt fațetați, iar cei laterali sunt separați de brațe printr-un brâu de perluțe. Spre punctul de îmbinare cu piciorul fibulei, arcul este la rândul său mărginit de un șir de perluțe. Piciorul este prismatic, de secțiune triun-

ghiulară; cele trei fețe ale sale sunt ornamentate în ajour (opus intrasile). Încadrată de un motiv geometric, pe partea superioară a piciorului se poate distinge o cruce latină cu brațele ușor evazate; fețele laterale sunt împodobite cu câte un șir de volute înlănțuite. Unul dintre butoni este detașabil și prevăzut cu filet. Acul lipsește.

MNIR 54256; HAMPEL 1905, vol II, p. 39-43, vol. III, pl. 35; THEODORESCU 1976, p. 79-80, fig.79; HARHOIU 1998, p. 104-105, 158, pl. LVIII/1a-d

Rodica Marghitu

81. Inel

Apahida - CJ; A doua jumătate sec. V - tezaur

aur; ciocănire; gravare; Ds = 31; Di = 28; Gr = 28.62 g

În secțiune, veriga inelului este semicilindrică și aplati-zată, iar în partea superioară se îngroașă și este fațetată.

Pe șatonul de formă ovală sunt gravate patru cruci.

MNIR 54258; Hampel 1905, vol. II, p. 39-43, vol. III, pl.34;

Harhoiu 1998, pl. LVIII/12 a-b

Rodica Marghitu

82. Inel

Apahida - CJ; A doua jumătate a sec. IV - tezaur

aur; turnare; gravare; Aur 750 0/00; Ds = 29; Dm = 28;

Gr = 20,52 g

În secțiune, veriga inelului este semicilindrică și aplati-zată, îngroșându-se spre partea superioară. Pe chatonul de formă ovală este gravată pe trei nivele inscripția +/OMHAR/US. De o parte și de alta a chatonului, veriga este ușor fațetată.

MNIR 54580; HAMPEL 1905, vol. II, p. 39-43, vol. III, pl. 34;

WERNER 1967-1968; THEODORESCU 1976, p. 79-80, fig. 80; HARHOIU 1998, p. 87, 158, pl. LVIII/13

Rodica Marghitu

83. Pectoral

Someșeni - CJ; A doua jumătate a sec. V - tezaur

aur; ciocănire; cizelare; Aur 750 0/00

Ds = 68; G = 11; Gr = 65 g

Pectoralul are forma unei casete circulare. Partea superioară este ornamentată cu un motiv ajurat în care se poate distinge silueta unei cruci grecești cu brațele ușor evazate. Inițial suprafața a fost ornamentată probabil cu granate. În partea inferioară, caseta este

închisă cu o foaie de aur ornamentată în tehnica "au repoussé", în centru conturându-se un chrismon. Partea pozitivă a motivului este orientată spre interior. Pe marginea piesei, diametral opuse, se pot observa două verigi prin intermediul cărora pectoralul putea fi suspendat. De jur împrejur caseta este încadrată de un șir de perluțe de aur și de o serie de nituri. Tot pe margine, în partea inferioară, mai pot fi observate trei verigi mai subțiri.

MNIR 54279; HORED T & 1970, pl. 21; THEODORESCU 1976, p.88-89, fig.92; HARHOIU 1998, p. 82-83, 171, pl. LXX/1 a-b

Rodica Marghitu

84. Cercele

Histria - Cetate - CT; Sec. VI - tezaur

aur, sticlă; ciocănire; L = 58 (59); Gr = 8,90 (8,80) g.

Cercei alcătuiți dintr-o verigă deschisă și pandantiv. Pandantivul se compune dintr-o casetă în formă de cruce greacă umplută cu o pastă vitroasă de culoare verde și o sferă din foaie de aur cu o casetă mică, rotundă aplicată în partea inferioară. Pe unul dintre cercei aceasta este umplută cu pastă sticloasă de culoare mov.

MNIR 11340; BARNEA 1979, 228, pl. 96

Rodica Marghitu

85. Cruce

Histria - Cetate - CT; Sec. VI - tezaur

aur, almandină; ciocănire, cizelare; L = 443; I = 291; Gr = 12,52 g

Cruce latină, lucrată din foaie de aur cu brațele ușor evazate. Atât fața superioară cât și cea inferioară ornamentate cu hașuri ușoare întâlnite în unghi pe axul median al brațelor. La intersecția lor, pe partea superioară este montată o almandină rotundă în caboson, baza casetei fiind marcată de un fir perlat și un triunghi de granule pe fiecare braț; colțurile hastelor sunt subliniate de câte o piramidă din patru granule de aur. Pe partea inferioară la intersecția brațelor este desenat schematic un chrismon. O verigă tubulară cu suprafața canelată și granulată pe margine este sudată la capătul superior al piesei.

MNIR 11336; BARNEA 1979, p. 228, pl. 96;

THEODORESCU 1976, p. 17, fig. 17

Rodica Marghitu

86. Cruce

Histria - Cetate - CT; Sec. VI - tezaur

aur, almandină; ciocănire, cizelare; L = 38; I = 242; G = 6; Gr = 7,20 g.

Cruce latină, lucrată din foaie de aur cu brațele ușor evazate. Fața superioară ornamentată cu hașuri ușoare întâlnite în unghi pe axul median al brațelor, cea inferioară nedecorată. În centru montată o almandină rotundă în caboșon, baza casetei fiind marcată de un fir perlat. La capătul superior al piesei este sudată o verigă tubulară cu suprafața canelată.

MNIR 11337; BARNEA 1979, 228, pl. 96

Rodica Marghitu

87. Cercel

Histria - Cetate - CT; Sec. VI - tezaur

aur; sticlă; ciocănire; L = 59; Gr = 8,80 g

Cercel alcătuit dintr-o verigă deschisă și pandantiv. Pandantivul se compune dintr-o casetă în formă de cruce greacă umplută cu o pastă vitroasă de culoare verde și o sferă din foaie de aur cu o casetă mică, rotundă aplicată în partea inferioară. Pe unul dintre cercei aceasta este umplută cu pastă sticloasă de culoare mov.

MNIR 11341; BARNEA 1979, 228, pl. 96

Rodica Marghitu

88. Cataramă

Piatra Frecăței - TL; Sec. VI-VII

bronz; turnare; șlefuire; L = 43; I = 28; G = 3

Cataramă de tip Sucidava, cu chenar dublu. Decorul este reprezentat de o mască umană și o cruce.

ICEM 3111; PETRE 1987, 67, fig.188 c

Ioan Vasiliu

89. Cataramă

Piatra Frecăței - TL; Sec. VI-VII

bronz; turnare; șlefuire; L = 54; I = 30; G = 3

Cataramă de tip Beroe I cu chenar dublu. Decorul constă dintr-o cruce înconjurată de motive geometrice.

ICEM 1039; PETRE 1987,69, fig. 198 c

Ioan Vasiliu

90. Cataramă

Piatra Frecăței - TL; Sec. VI-VII

bronz; turnare în tipar; șlefuire; L = 45; I = 28; G = 4

Cataramă de tip Sucidava cu chenar dublu, decorată cu

o cruce de tip latin. Spinul lipsește din vechime.

ICEM 1043; PETRE 1987, 70, fig. 200 e

Ioan Vasiliu

91. Cataramă

Piatra Frecăței - TL; Sec. VI-VII

bronz; turnare; șlefuire; L = 37; I = 23; G = $\frac{1}{2}$

Cataramă de tip Sucidava cu chenar dublu, decorată cu o mască umană și o cruce. Spinul lipsește din vechime.

ICEM 1044; PETRE 1987, 69, fig.197

Ioan Vasiliu

92. Cataramă

Porțile de Fier - MH; Sec. VI-VII

bronz; turnare; L = 39; I = 25

Cataramă de tip Sucidava cu veriga dreptunghiulară, la fel și placa, care are un buton. Piesa este ajurată în formă de cruce și de semilună.

MBT 2476 colecția Pongracz; BENEA 1999, 209, fig.14/1

Daniela Tănase

93. Cataramă

Bratei - SB; Sec. VI-VII

bronz; fier; turnare; L = 45; I = 27; G = 3

Cataramă de tip Sucidava cu chenar dublu, decorată cu o mască umană și o cruce de tip latin. Spinul se păstrează fragmentar.

MNIR 8684; TUDOR 1978, 417, fig. 146/4

Adela Băltăc

94. Cataramă

Sucidava - Celei - OT; Sec. VI

bronz; turnare; șlefuire; L = 43; I = 25; G = 3

Cataramă de tip Sucidava cu chenar dublu decorată cu o mască umană și o cruce de tip latin.

MNIR 17143; Inedit

Adela Băltăc

95. Cataramă

Bratei - SB; Sec. VI

bronz; turnare; L = 77; I = 44; G = 4

Cataramă ovală cu verigă circulară și placa în formă de cruce care prezintă la mijloc un orificiu, unde, probabil, era fixată o piatră prețioasă. Piesa este decorată pe întreaga suprafață cu cercuri concentrice.

Adela Băltăc

96. Cataramă

Necunoscut – colecția Orghidan; Sec. VII

argint; turnare; cizelare; L = 76; Gr = 36,27 g

Cataramă compusă din trei părți (placa în formă de liră, verigă și ac) articulate prin intermediul unei balamale. Acul, cu placa rectangulară la bază, este încovoiat spre vârf, iar inelul ovoidal și ușor profilat pe laturile lungi, conturul său interior asemănându-se cu cel al cifrei opt. Decorul plăcii se compune din trei medalioane ce încadrează fiecare câte un chip, în cel mai mare dintre ele fiind reprezentat Isus. Pe avers, trei piciorușe.

MNIR C 4272; Inedit

Rodica Marghitu

97. Cataramă

Necunoscut – colecția Orghidan; Sec. VII

argint; turnare; cizelare; L = 77; Gr = 35,44 g

Cataramă compusă din trei părți (placă în formă de liră, verigă și ac) articulate prin intermediul unei balamale. Acul, cu placa rectangulară la bază, este încovoiat spre vârf iar inelul ovoidal și ușor profilat pe laturile lungi, conturul său interior asemănându-se cu cel al cifrei opt. Decorul plăcii se compune din trei medalioane ce încadrează fiecare câte un chip, în cel mai mare dintre ele fiind reprezentat Isus. Pe avers, trei piciorușe.

MNIR C 4271; Inedit

Rodica Marghitu

98. Opaț

Capidava - CT; Sec. VI

ceramică; turnare; L = 100; l = 65; \hat{I} = 57

Corp piriform, înalt, biconvex în secțiune. Disc concav, oval, perpendicular pe axul lung, cu un orificiu de alimentare rotund, central. Două nervuri proeminente înconjoară discul, cea interioară formând un canal scurt pe cioc, cu laturile arcuite, cuprinzând și orificiul de ardere. Baza plată, cordiformă, marcată de o nervură în relief. Bordura decorată cu linii scurte, dispuse radial și orientate oblic, iar toarta (apucătoarea) este în formă de cruce bizantină cu capetele lățite, dublu conturată, decorată cu 5 cercuri (înscrise pe brațele crucii, respectiv pe disc).

MNIR 297573; Inedit

Ioan I.C. Opreș

99. Opaț

Tomis - CT; Sec. V-VI

ceramică; turnare; L = 110; \hat{I} = 35; D = 88

Opaț cu bordura lată, cu apucătoarea în formă de cruce bizantină. În jurul orificiului de umplere se află patru perechi de semicercuri dispuse în cruce.

MNIR 48859; ICONOMU 1967, 28, nr. 758, fig. 57

Luminița Dumitriu

100. Opaț

Sucidava - Celei - OT; Sec. VI

lut ars; tipar; L = 95

Piesa este decorată cu pliuri pe întreg corpul; importanța sa rezidă în toarta modelată în formă de cruce.

MO I 755; TUDOR 1978, 458, fig.18/8

Dorel Bondoc

101. Opaț

Capidava - CT; Sec. VI

ceramică; turnare; L = 119; l = 70; \hat{I} = 58

Corp piriform, scund, biconvex în secțiune. Disc mare, ușor concav, circular, cu un orificiu de alimentare larg și rotund, plasat central. Două nervuri proeminente înconjoară discul, cea interioară formând un canal scurt pe cioc, cu laturile arcuite, cuprinzând și orificiul de ardere. Baza circulară, decorată cu chrismon, în relief. Bordura decorată cu linii scurte, șterse, dispuse radial și orientate oblic, iar discul cu semicercuri duble (rozete), dispuse în jurul orificiului de alimentare. Ansa triunghiulară este decorată, la rândul său, cu elemente fitomorfe și geometrice: volute laterale, un romb cu triplu contur și trei perechi de ramuri (arborele vieții?) în partea inferioară. Nu prezintă urme de folosire.

MNIR 297575; Inedit

Ioan I.C. Opreș

102. Opaț

Salsovia - TL; Sec. VI

ceramică; turnare; L = 109; l = 62; \hat{I} = 38

Corp piriform, ciocul alungit, orificiul de alimentare larg, înconjurat de o nervură în relief, apucătoarea în formă de frunză decorată cu cruce.

ICEM 2690; Inedit

Florin Topoleanu

103. Opaț

Capul Dolojman - TL; Sec. VI

ceramică; turnare; L = 94; I = 67; Î = 57

Corpul înalt, bordura lată, discul înconjurat cu dublă nervură, apucătoare în formă de cruce, dublu conturată, baza cordiformă.

ICEM 27766; Inedit

Florin Topoleanu

104. Opaț

Dinogetia - TL; Sec. IV-V

ceramică; turnare; L = 110; I = 64; G = 25; Ds = 40

Opaț de tip nord-african; marginea discului decorată cu motive geometrice, iar între cele două orificii de umplere este redat un kantharos.

MNIR 17468; DID 1968, 491, fig.50/2

Luminița Dumitriu

105. Opaț

Capidava - CT; Sec. VI

ceramică; turnare; L = 95; I = 64; Î = 58

Corp piriform, înalt, biconvex în secțiune. Disc concav, oval, în lungul axului și un orificiu de alimentare rotund, central. Două nervuri proeminente înconjoară discul, cea inferioară formând un canal scurt pe cioc, cu laturile arcuite, cuprinzând și orificiul de ardere, la rândul său marcat de o nouă nervură. Bază plată, cordiformă, marcată de o nervură în relief. Bordura decorată cu linii scurte, șterse, dispuse radial și orientate oblic, iar toarta este trilobată. Decorul său constă dintr-o cruce cu brațele egale, în relief, înscrisă într-un triunghi dublu conturat. În cele trei colțuri ale ansei a fost realizat câte un cerc.

MNIR 297574; Inedit

Ioan I.C. Opreș

106. Platou (fragmentar)

Histria - Cetate - CT; Sec. VI

ceramică; roată; L = 217; I = 220; Di = 175

Fundul unei farfurii estompată (categorie de vase de origine nord-africană), decorat pe fața interioară cu trei figuri umane. Figura din centru - păstrată destul de slab - redă un personaj în picioare, ce ține în mâna dreaptă un sceptru, iar în cealaltă un glob. Poartă un costum militar roman și are diademă pe cap. Este flancat de busturile a doi tineri redați din față, cu ochi mari și păr bogat. Aceste figuri au fost identificate cu Constantin cel Mare și doi

dintre fii săi, aceștia fiind reprezentați pe diferite obiecte și după moarte sa.

MNIR 17483; BARNEA 1979, 240 - 241, pl. 102

Luminița Dumitriu

107. Platou

Capidava - CT; Sec. VI

ceramică; roată; estampare; Î = 55; Dm = 33

Platou tip African Red Slip Hayes Form 104 A, decorat la interior prin tehnica estampării, cu imaginea a două personaje masculine laterale (în bust), care flanchează o cruce latină gamată. Crucea este însoțită de un motiv secundar, respectiv două cercuri concentrice cu contur incomplet, la baza brațelor crucii (chrismon)

MNIR 297567; OPRIȘ 1997, 210, fig. 1

Ioan I.C. Opreș

108. Platou

Capidava - CT; Sec. VI

ceramică; roată; estampare; Dm = 420; Î = 85

Partea centrală (fragmentară) a unui platou estompat tip African Red Slip Hayes Form 104 A, decorat cu imaginea a două personaje masculine laterale (în bust), care flanchează o figură imperială, ce ține în mâna dreaptă o lance (sceptru ?). Din cauza impresiunii superficiale, este greu de spus dacă ultimul are deasupra capului un *nymbus* sau este doar cazul unor elemente de coafură ori parură. Deasupra sa poate fi văzută și imaginea unui porumbel.

MNIR 297568; OPRIȘ 1997, 210-211, fig. 2

Ioan I.C. Opreș

109. Platou

Capidava - CT; Sec. VI

ceramică; roată; estampare; Di = 135

Platou fragmentar tip African Red Slip Hayes Form 103 sau 104, decorat la interior prin tehnica estampării, cu imaginea unui "sfânt îmbrăcat cu *dalmatica*". S-a păstrat doar jumătatea inferioară a corpului.

MNIR 297569; OPRIȘ 1997, 211, fig. 3/2

Ioan I.C. Opreș

110. Platou

Capidava - CT; Sec. VI

ceramică; roată; estampare; Di = 192

Platou fragmentar tip African Red Slip Hayes Form 103 sau 104, decorat la interior prin tehnica estampării, cu

imaginea unui "sfânt îmbrăcat cu *dalmatica*". S-a păstrat doar jumătatea inferioară a corpului.

MNIR 297570; OPRIȘ 1997, 210-211, fig. 3/3

Ioan I.C. Opriș

111. Platou

Histria - Cetate - CT; Sec. V - VI

ceramică; roată; imprimare; L = 50; I = 38

Fragment de vas lucrat la roată din pastă roșie lustruită având imprimată o cruce dublă greacă.

MNIR 17486; DID 1968, 493, fig. 54/1

Luminița Dumitriu

112. Vas (fragmentar)

Capidava - CT; Sec. V - VI

ceramică; roată; imprimare; L = 43; I = 35

Fragment de vas lucrat la roată din pastă roșie lustruită având imprimată o cruce dublă greacă.

MNIR 17487; Inedit

Luminița Dumitriu

113. Ampulla (egipteană)

Capidava - CT; Sec. VI

ceramică; turnare în tipar; Î = 102

Ampulla decorată bilateral cu imaginea Sf. Mina (Menas), reprezentat ca orant, în interiorul a două cercuri concentrice perlate, imprimate "en creux". Lateral, în registrul inferior, două cămile stau la picioarele Sfântului, iar în cel superior se pot distinge două mici cruci cu brațe egale. Întregul desen este foarte șters, datorită utilizării unor tipare uzate.

MNIR 297571; Inedit

Ioan I.C. Opriș

114. Ampulla (Asia Minor)

Capidava - CT; Sec. VI

ceramică; turnare în tipar; Î = 48

Ampulla decorată în relief, bilaterală, cu imaginea unei cruci grecești, cu extremitățile evazate și bicuspide. Diagonalele câmpului decorat, demarcat printr-o linie îngustă, sunt ornamentate cu petale (?).

MNIR 297572; Inedit

Ioan I.C. Opriș

115. Inel

Dinogetia - TL; Sec. XI - tezaur

aur; batere; cizelare; granulare; filigran; filigranare;

granulare; Î = 219; Ds = 232; Gr = 15,83 g

Verigă plată, decorată pe mijloc cu trei fire împletite și cu marginile puțin reliefate oferind impresia unor fire răsucite. Într-una din părți, la îmbinarea cu șatonul sunt aplicate 6 granule aranjate în formă de ciorchine. Montură în forma unei construcții circulare cu două etaje acoperită de o cupolă. Fiecare dintre cele două etaje este marcat de 6 arcade, stâlpii lor de susținere, din fir de aur înfășurat, având câte o granulă în vârf. La etajul superior deschiderile sunt lăsate goale iar la cel inferior sunt marcate printr-o montură în care inițial era prinse pietre colorate, astăzi se mai păstrează doar o singură piatră alburie. Întreaga suprafață a cupolei este granulată, iar vârful marcat printr-o perlă de aur.

MNIR 11423; DINOGETIA 1967, 286, fig. 167/2

Rodica Marghitu

116. Inel

Dinogetia - TL; Prima jumătate a sec. XI - tezaur

argint aurit; filigranare; granulare; Dm = 21; Gr = 11,71 g

Inel cu verigă plată și montura de forma unei emisfere ce sugerează modelul unei coroane închise cu o granulă în vârf. La baza monturii un registru de formule încadrat de două fire filigranate.

MNIR 8590; COMȘA & 1960, 223-243

Luminița Dumitriu

117. Inel

Dinogetia - TL; Prima jumătate a sec. XI - tezaur

argint aurit; filigranare; granulare; Dm = 21; Gr = 11,97 g

Inel cu verigă plată și montura de forma unei emisfere ce sugerează modelul unei coroane închise cu o granulă în vârf. La baza monturii un registru de formule încadrat de două fire filigranate.

MNIR 8592; COMȘA & 1960, 223-243

Luminița Dumitriu

118. Brățară

Dinogetia - TL; Prima jumătate a sec. XI - tezaur

argint; turnare; batere; trefilare; niellare; Ds = 80; Dm = 60; Gr = 74,9114 g

Corpul alcătuit din șase sârme răsucite două câte două sub forma unui șnur și apoi împletite. Pe cele două

intervale s-a petrecut un alt șnur foarte fin, din două fire de argint răsucite. Capetele brățării sunt lățite și pe fața lor exterioară s-a fixat un căpăcel decorat cu motive cruciforme niellate.

MNIR 8594; COMȘA & 1960, 223-243

Luminița Dumitriu

119. Brățară

Dinogetia - TL; Prima jumătate a sec. XI - tezaur argint; turnare; ciocănire; niellare; trefilare; batere; Dm = 74; Gr = 74,91 g

Corpul alcătuit din șase sârme răsucite două câte două sub forma unui șnur și apoi împletite. Pe cele două intervale s-a petrecut un alt șnur mai fin, din două fire de argint răsucite. Capetele brățării sunt lățite și pe fața lor exterioară s-a fixat un căpăcel decorat cu motive cruciforme niellare.

MNIR 8595; COMȘA & 1960, 223-243

Luminița Dumitriu

120. Ampulla

lași - IS; Sec. X-XI
plumb; turnare; Î = 82

Ploscă de mici dimensiuni, cu două torți, este ornamentată pe una din suprafețe cu un chenar circular în care se află un motiv stelar iar în centru motivul crucii duble cu două brațe inegale. Pe cealaltă suprafață în centru apare tot crucea cu brațe egale ornamentată cu patru cercuri și înconjurată de câte trei registre circulare cu motive geometrice.

CMM 17239; MACARIE 1981, 209 - 302; TEODOR

1991, 171 - 172, fig.18/7

Luminița Dumitriu

121. Pandantiv

Dridu - IL; Sec. IX
plumb; turnare; Dm = 21; Î = 29

Pendantiv ajutat ce are redată crucea cu brațele lățite înscrisă într-un chenar din linii incizate. În partea superioară se află un anou fragmentar.

MNIR 18578; ZAHARIA 1967, fig. 53/7

Luminița Dumitriu

122. Aplică

Dinogetia - TL; Sec. XI
bronz; turnare; Dm = 25

Aplică de formă rotundă, plată, cu marginile puțin curbate. Pe revers sunt două nituri cu care se prindeau de cureaua de piele. Aversul este împărțit în patru cartiere în care sunt figurate motive florale.

MNIR 17408; DINOGETIA 1967, 295, fig. 173/3

Dana Mihai

123. Medalion

Isaccea - TL; Sec. XI
bronz; basorelief; l = 53; Î = 64; G = 11

Piesă triunghiulară, rotunjită în dreptul punctului de prindere a unei alveole metalice, desprinsă și pierdută, chenar dublu liniar având pe mijloc, în relief, motivul brăduțului; în medalion sfinții fără de arginți; sfântul duh în stânga sus; figuri bărboase prelungi; execuție fină a detaliilor.

ICEM 44079; Inedit

Victor H. Baumann

124. Steatit figurat

Isaccea - TL; Sec. XI
steatit; cioplire; șlefuire; L = 35; l = 22; G = 7

Fragment steatit figurat, verzui-deschis, pe care este redat în relief Sf. Theodor Tiron. Capul, înconjurat de nimb, prevăzut cu păr buclat, mustață și barbă ascuțită, este înclinat și întors spre dreapta. Sfântul militar este îmbrăcat în armură, acoperită cu o mantie prinsă la gât cu o fibulă rotundă.

ICEM 32228; MĂNUCU-ADAMEȘTEANU 1984 b, 246-247, pl.5/26, 6/13

Ioan Vasiliu

125. Matriță pentru amulete religioase

Dinogetia - TL; Sec. XI
bronz; turnare; cizelare; Dm = 34; G = 5

Matriță circulară, unifacies reprezentându-l pe Arhanghelul Mihail, bust din față, purtând nimb, sakkos și omphorion, ținând în mâna dreaptă sceptoru cu bustul Sf. Fecioară Orans, iar în mâna stângă glob. La exterior, cercperlat. Pe revers câteva tăieturi triunghiulare, pentru ajurarea matriței în mașon.

IAB 1230 b; DINOGETIA 1967, 366, fig. 194/4

Ernest Oberländer-Târnoveanu

126. Medalion emailat

Isaccea - TL; Sec. XI-XII
email; cloisonne; Dm = 36; G = 2

Pe avers se află bustul lui Christos Pantocrator, pe revers cel al Maicii Domnului, orantă.

ICEM 38555; TOPOLEANU 1989, 139

Florin Topoleanu

127. Ou smălțuit

Isaccea - TL; Sec. XI

ceramică; L = 50; l = 30

Ou smălțuit, modelat din ceramică cărămizie, de bună calitate. La exterior poartă un decor smălțuit, alcătuit din ornamente în formă de acolade de culoare gălbuie, pe fond cafeniu.

ICEM 2075; VASILIU 1984, 127,135, pl.8/18

Ioan Vasiliu

128. Ou smălțuit

Isaccea - TL; Sec. XI

ceramică; L = 46; l = 33

Ou smălțuit, modelat din ceramică cărămizie, de bună calitate. Decorat la exterior cu ornamente smălțuite în formă de acolade, de culoare gălbuie, pe fond cafeniu.

ICEM 16178; VASILIU 1984, 127, pl.8/17

Ioan Vasiliu

129. Ou smălțuit

Dinogetia - TL; Sec. XI

ceramică; ; L = 38; l = 31

Ou smălțuit, modelat din ceramică de bună calitate, de culoare cărămizie. La exterior, pe fond castaniu, este decorat cu acolade realizate din smalț de culoare gălbuie.

ICEM 1319; DINOGETIA 1967, 327, fig.149/12

Ioan Vasiliu

130. Cruce - engolpion

Dinogetia - TL; Sec. XI

aur, sticlă, o calcedonie; turnare; ciocănire; trefilare; granulare; filigran; L = 102; l = 62.2; G = 59; Gr = 77.3 g; L lanț = 700; Calcedonia = 3.5 kt

Sistemul de construcție al piesei este cel al unei casete în formă de cruce latină cu brațele ușor evazate și rotunjite la capete. Cele două jumătăți sunt lucrate din foaie de aur și articulate longitudinal prin intermediul a două balamale. Fața superioară este mărginită de un fir de aur perlat, iar în mijloc este aplicată o statueta cu Isus răstignit. La fiecare din capetele crucii este montat câte

un caboșon; dintre pietre trei sunt sticle, iar pe brațul din dreapta o calcedonie. Pe brațele laterale sunt montate câte patru sticle mici, cu nuanțe de la gri la negru, iar pe cel inferior alte două, restul suprafeței piesei fiind împodobit cu volute filigranate. În vârful crucii este sudată o perlă bitronconică din foaie de aur prin care este petrecut un lanț cu 174 de zale dreptunghiulare realizate dintr-o bandă îngustă de aur. Închizătoarea este marcată de o casetă ovală decorată cu o sticlă gri-bleau. MNIR 11342; DINOGETIA 1967, p. 362-365, fig.194; THEODORESCU 1976, p. 133-136, fig. 143-144

Rodica Marghitu

131. Cruce - relicvar

Nufăru - TL; Sec. X-XI

bronz; turnare în tipar; șlefuire; L = 78; l = 46; G = 3

Cruce din care se păstrează o singură față, pe care este gravat un personaj aureolat. Veșmântul lung, ce-i cade până aproape de glezne, este decorat cu linii ondulate.

ICEM 28261; MĂNUCU-ADAMEȘTENU 1984 a, 379-380, pl.5/2

Ioan Vasiliu

132. Cruce relicvar dublă

Enisala TL - TL; Sec. XI

bronz; turnare în tipar; șlefuire; L = 100; l = 61; G = 6

Cruce dublă relicvar, având reprezentată, pe una dintre fețe, pe Maica Domnului în poziție de orantă, iar la capete, în medalion, pe cei patru evangheliști.

ICEM 41453; Inedit

Ioan Vasiliu

133. Cruciuliță

Isaccea - TL; Sec. XI

bronz; turnare în tipar; șlefuire; L = 50; l = 35

Cruciuliță cu capetele ușor lățite spre exterior. Pe o față este reprezentat Christos răstignit, îmbrăcat în colobium. Redarea figurii este foarte schematică și puternic ștearsă. La partea superioară se păstrează urechiușa de suspensie.

ICEM 16226; VASILIU 1984, 122-123, 135, pl.7/22

Ioan Vasiliu

134. Cruciuliță

Isaccea - TL; Sec. XI

bronz; turnare în tipar; șlefuire; L = 35; l = 22

Cruciuliță cu brațele circulare în secțiune. La fiecare capăt are un mic inel în relief, urmat de ștrangulări și nodozități proeminente. La partea superioară este prevăzută cu un orificiu pentru suspensie.

ICEM 15992; VASILIU 1984, 123, 135, pl. 8/23;11/1

Ioan Vasiliu

135. Cruciuliță

Isaccea - TL; Sec. XI-XII

marmură; tăiere; șlefuire; L = 50; I = 40; G = 14

Cruciuliță din marmură, de culoare gri-verzuie, foarte ușoară. Brațul superior este perforat, orificiul fiind utilizat la suspensie.

ICEM 2635; MANUCU-ADAMEȘTEANU 1984 b, 246, pl. 4/45

Ioan Vasiliu

136. Cruciuliță

Nufăru - TL; Sec. XI-XII

marmură; tăiere; șlefuire; L = 30; I = 25; G = 8

Cruciuliță din marmură de culoare gri-cenușie, foarte ușoară. Brațul superior este prevăzut cu un orificiu pentru suspensie.

ICEM 2636; Inedit

Ioan Vasiliu

137. Clopot

Dinogetia - TL; Sec. XI

bronz; turnare în tipar; șlefuire; Dm = 290

Clopot fragmentar din bronz, formă tronconică. La partea inferioară, decorul constă din două cercuri concentrice. Pe corp, din vechime, au fost executate trei perforări circulare.

ICEM 27605; DINOGETIA 1967, 356, fig. 189/7

Ioan Vasiliu

138. Cruce - relicvar

Păcuiul lui Soare - CT; Sec. X-XI

bronz; turnare; L = 75; I = 53

Cruce relicvar, cu decor în relief, reprezentând figura Maicii Domnului în atitudine de orantă și busturile celor patru evangheliști în capetele brațelor crucii.

MDJCI 35451; Inedit

Dan Elefterescu

139. Cruciuliță

Păcuiul lui Soare - CT; Sec. XI

aramă; ștanțare; L = 30; I = 29

Cruciuliță realizată dintr-o foaie de aramă concav-convexă, ce are brațele realizate prin apăsarea unor ștanțe în formă de petale.

MDJCI 11294; DIACONU & 1977, 128, fig. 100/7

Vali Parnic

140. Cruce - relicvar

Păcuiul lui Soare - CT; Sec. X-XI

bronz; turnare; L = 48; I = 30

Cruce relicvar, dublă, extrem de tocită; pe un braț se poate observa capul unui evanghelist.

MDJCI 35449; Inedit

Dan Elefterescu

141. Cruciuliță

Păcuiul lui Soare - CT; Sec. XI

bronz; batere; L = 48; I = 35

Fragment de cruce pectorală simplă (un braț), ornamentată cu incizii (linii vălurite și drepte).

MDJCI 15037 I; DIACONU & 1977, 126, fig. 6

Dan Elefterescu

142. Cruciuliță

Păcuiul lui Soare - CT; Sec. XI

bronz; batere; L = 48; L = 35

Fragment de cruce pectorală simplă (un braț) ornamentată prin incizii punctiforme prinse pe chenar.

MDJCI 15037 II; DIACONU & 1977, 126, fig. 6

Dan Elefterescu

143. Cruciuliță

Păcuiul lui Soare - CT; Sec. X-XI

bronz; batere; L = 38; I = 37

Fragment de cruce pectorală simplă (un braț) ornamentată: cercuri cu puncte adâncite în mijloc.

MDJCI 39466; Inedit

Vasile Oprea

144. Cruciuliță

Păcuiul lui Soare - CT; Sec. X-XI

bronz; turnare; L = 36

Fragment de cruciuliță "oarbă", petaliformă.

MDJCI 39469; Inedit

Dan Elefterescu

145. Cruciuiliță

Păcuiul lui Soare - CT; Sec. X-XI

bronz; turnare; L = 35; I = 22

Cruciuliță pectorală simplă, cu reprezentarea figurii lui Iisus Christos răstignit.

MDJCI 35447; DIACONU & 1977, 126, fig. 99/2

Dan Elefterescu

146. Cruce - relicvar

Păcuiul lui Soare - CT; Sec. X-XI

bronz; turnare; L = 44; I = 22

Cruciuliță relicvar cu reprezentarea figurii lui Iisus Christos răstignit.

MDJCI 35448; Inedit

Dan Elefterescu

147. Cruciuiliță

Păcuiul lui Soare - CT; Sec. X-XI

bronz; turnare; L = 33; I = 17

Cruciuliță pectorală simplă, cu reprezentarea Maicii Domnului în atitudine de orantă.

MDJCI 11280; DIACONU & 1977, 126, fig. 99/4

Dan Elefterescu

148. Cruciuiliță

Păcuiul lui Soare - CT; Sec. X-XI

bronz; turnare; L = 21; I = 28

Cruciuliță pectorală simplă (lipsă brațul vertical inferior), ornamentată cu figuri geometrice.

MDJCI 39468; Inedit

Dan Elefterescu

149. Cruciuiliță

Păcuiul lui Soare - CT; Sec. X-XI

plumb; batere; L = 19; I = 29

Cruciuliță pectorală simplă; lipsă un braț.

MDJCI 39467; Inedit

Dan Elefterescu

150. Cruciuiliță

Păcuiul lui Soare - CT; Sec. X-XI

bronz; turnare; L = 21; I = 27

Cruciuliță pectorală simplă (lipsă un braț), ornamentată cu figuri geometrice.

MDJCI 11551; DIACONU & 1977, 126, fig. 99/7

Dan Elefterescu

151. Cruciuiliță

Păcuiul lui Soare - CT; Sec. XI

marmură; cioplire; L = 20; I = 18; G = 7

Cruciuliță simplă galben-verzuie cu nervuri negre are la partea superioară un orificiu de prindere. Fără

MDJCI 11505; DAMIAN & 1996, 235, nr. 11, pl. 1/12

Vali Parnic

152. Cruciuiliță

Păcuiul lui Soare - CT; Sec. X-XI

bronz; decupare; batere; L = 31; I = 31

Cruciuliță aplică, fără ornament, obținută prin decupare din foaie de tablă din bronz.

MDJCI 11552; DIACONU & 1977, 126, fig. 99/5

Dan Elefterescu

153. Cruciuiliță

Păcuiul lui Soare - CT; Sec. XI

plumb; turnare; I = 37; I = 21

Cruciuliță simplă fără decor.

MDJCI 11356; Inedit

Vali Parnic

154. Cruciuiliță

Păcuiul lui Soare - CT; Sec. X-XI

plumb; turnare; L = 30; I = 27

Cruciuliță pectorală; ornament ilizibil.

MDJCI 11549; Inedit

Vasile Oprea

155. Cruciuiliță

Dinogetia - TL; Sec. XI

bronz; turnare; L = 54; I = 28

Cruciuliță plată cu capetele brațelor ușor lățite și prevăzută cu o urechiușă pentru agățat la extremitatea brațului superior. Pe avers este reprezentată figura lui

Isus Christos, lucrată în relief.

MNIR 17371; DINOGETIA 1967, 357, fig. 191/6

Dana Mihai

156. Piesă de harnașament

Dinogetia - TL; Sec. XI

fier; turnare; L = 52; l = 52; G = 1

Piesă de harnașament în formă de cruce cu brațele egale, late, cu vârfuri triunghiulare. În centru are un umbo. Întreaga suprafață este decorată cu cercuri concentrice umplute cu patru sau unsprezece granule. Pe revers sunt dispuse țintele de prins pe piele.

MNIR 17299; DINOGETIA 1967, 77, fig. 40/41

Dana Mihai

157. Cruce - relicvar

Dinogetia - TL; Sec. XI

plumb; turnare; L = 50; l = 63

Cruce turnată în tipar, cu capetele brațelor lățițe, cu colțurile pronunțat rotunjite. Crucea are un decor liniar lucrat în relief ușor, constând într-o cruciuliță cu brațele egale, înscrisă într-un cerc.

MNIR 17370; DINOGETIA 1967, 359, fig. 191/15

Dana Mihai

158. Cruce - relicvar dublă

Păcuiul lui Soare - CT; Sec. XI

bronz; turnare, cizelare, cloisonné; l = 67; l = 28

Crucea este compusă din două piese, la capătul superior este prevăzută cu un sistem de prindere de care se prindea lanțul. Pe această piesă este încastrată o sticlă de culoare albastră. Crucea este decorată pe avers cu Isus Christos răstignit, iar pe cealaltă față Maica Domnului, brațele crucii se termina în semicercuri.

MNIR 18470; DIACONU & 1972, pl. 28/2, a, b

Dana Mihai

159. Cruce - relicvar dublă

Păcuiul lui Soare - CT; Sec. XI

bronz; turnare; L = 80; l = 40

Cruce relicvar dublă, pe una din fețe este

Isus Christos răstignit, iar pe cealaltă Maica Domnului în atitudine orantă. La capetele brațelor crucii se disting busturile celor patru evangheliști.

MNIR 18456; DIACONU & 1972, 269, fig. 29, a/b

Dana Mihai

160. Cruce - relicvar dublă

Capidava - CT; Sec XI- XII

bronz; turnare; L = 38

Cruce formată din două piese de aceeași mărime, lucrate în bronz, pe avers este reprezentat Isus răstignit, cu capul înclinat spre stânga.

MNIR 18457; THEODORESCU 1976, 142; CEACALOPOL, 1962, 1, 192 - 194

Dana Mihai

161. Plachetă - amuletă

Sălacea - BH; Sec. XI-XII

bronz; turnare; L = 75; l = 45

Placă trapezoidală pe care este reprezentat Sf. Gheorghe ce ține în mâna stângă un scut, iar dreapta este sprijinită pe o sulită. Este îmbrăcat în armură de soldat roman cu o mantie scurtă prinsă pe umeri, iar în jurul capului are o aureolă.

MNIR 82761; VĂȚĂȘIANU 1959, 171, fig. 151;

THEODORESCU 1976, 113, fig. 116, DRĂGUȚ 1982, 77 - 78

Dana Mihai

162. Pandantiv

Cetatea Dăbâca - CJ; Sec. X - XI

bronz; turnare; filigranare; Ds = 22; G = 13; Gr = 2,42 g

Pendantiv de argint de forma unui clopoțel miniaturizat, având reprezentate cruci dispuse pe întreg corpul obiectului.

MNIR 54563 -54565; PASCU & 1968, 168 - 179, fig.2/1, 2/6, 2/8

Dana Mihai

163. Cruce - relicvar

Porțile de Fier - MH; Sec. X-XI

bronz; presare; L = 55; l = 31

Piesă pe care se mai păstrează trei orificii de prindere, unul sus și două jos. Pe crucea de tip latin este reprezentată Fecioara Maria în poziție de orantă cu trei pești deasupra capului și câte unul lângă

MBT 2179 colecția Pongracz; BEJAN & 1982, 213-225

Daniela Tănase

164. Cruce - relicvar dublă

Porțile de Fier - MH; Sec. X-XI

bronz; presare; L = 35; I = 28

Cruciuliță cu brațe egale, decorată cu o cruce și cu Isus Christos răstignit.

MBT 2178 colecția Pongracz; BEJAN & 1982, 213-225

Daniela Tănase

165. Cruce - relicvar

Porțile de Fier - MH; Sec. XI

bronz; presare; L = 48; I = 24

Cruce de tip latin care are două urechi de prindere în partea inferioară, cele din partea superioară sunt rupte. Pe cruce este reprezentată stilizat Fecioara Maria în poziție de orantă.

MBT 2177 colecția Pongracz; BEJAN & 1982, 213-225

Daniela Tănase

166. Cruce - relicvar dublă

Necunoscut - Banat; Sec. X-XI

bronz; presare; L = 46; I = 21; G = 6

Piesă compusă din două bucăți prinse cu balama. În partea superioară are o ureche de prindere, cealaltă fiind ruptă. Pe o parte este reprezentat Isus Christos răstignit, iar pe cealaltă Fecioara Maria în poziție de orantă.

MBT 4002; BEJAN & 1982, 213-225

Daniela Tănase

167. Cruce - relicvar dublă

Necunoscut - Banat; Sec. X-XII

cupru; presare; L = 66; I = 39

Piesa este compusă din două bucăți prinse cu balama. În partea superioară are o ureche de prindere cealaltă fiind ruptă. Pe o parte este realizat stilizat Isus Christos răstignit, iar pe cealaltă Fecioara Maria în poziție de orantă.

MBT 6477; BEJAN & 1982, 213-225

Daniela Tănase

168. Cruce - relicvar

Porțile de Fier - MH; Sec. X-XI

bronz; presare; L = 48; I = 27

Piesă compusă din două bucăți prinse cu balama; are două urechi de prindere dintre care unul este rupt. Pe o parte este reprezentat Isus Christos răstignit, iar pe cealaltă parte Fecioara Maria în poziție de orantă.

MBT 2170 colecția Pongracz; BEJAN & 1982, 213-225

Daniela Tănase

169. Cruce - relicvar dublă

Porțile de Fier - MH; Sec. XI

bronz; presare; L = 46; I = 35

Cruciuliță cu brațele egale, decorată cu o cruce și cu Isus Christos răstignit, realizat stilizat.

MBT 2173 colecția Pongracz; BEJAN & 1982, 213-225

Daniela Tănase

170. Cruciuliță

Porțile de Fier - MH; Sec. X

bronz; turnare; L = 42; I = 34

Cruce cu brațe egale; trei dintre brațe au câte trei caneluri, al patrulea are două, iar orificiul de suspensie este rupt.

MBT 1977 colecția Pongracz; BEJAN & 1982, 213-225

Daniela Tănase

171. Fragment de bloc de cretă

Murfatlar - CT; Sec. XI

cretă; cioplire; Î = 420; I = 380

Fragmentul are o formă aproximativ paralelipipedică cu suprafețe inegale. Pe una din ele suprafețe este sculptată o cruce greacă cu capetele îngroșate.

MNIR 48883; BARNEA & 1959, 554 - 555

Christina Știrbulescu

172. Ulcior

Capidava - CT; Sec. X

ceramică; roată; Î = 270; D = 200

Ulciorul are gâtul și toatele rupte din vechime, fundul este plat. Tortele se prindeau la baza gâtului, deasupra umerilor. Zona mediană a vasului este împărțită în două registre prin trei brăuri profilate. Între ele sunt trasate linii paralele incizate. Pe umăr este incizată o cruce mare cu capetele brațelor lățite și cu linii în formă de raze între brațe. La trei dintre brațele crucii sunt incizate în limba greacă literele MPT și formula NHKO. De jur împrejurul crucii este incizat alfabetul grec din care lipsește numai litera H. La sfârșitul alfabetului este incizat numele PETRE, care este considerat cea mai veche mărturie de limbă

MNIR 48881; RĂDULESCU 1970, 311 - 323

Christina Știrbulescu

MONEDE

173. CONSTANTINUS I (306 – 337) - NUMMUS

Av. Legendă circulară: **IMPCONSTANTINVS PFAVC (Imperator Constantinus Pius Felix Augustus)** Bustul lui Constantinus I, din profil, purtând cunună de lauri, platoșă din plăci și paludamentum.

Rv. Legendă circulară: **PRINCIPI – IVVENTVTIS (Principi Juventutis)** Constantinus I, în picioare, spre st., purtând diademă, platoșă și paludamentum, ținând în mâini câte un labarum, în câmp **S - A** exergă **PTR**.

BILL. 7,02 g ↑ 25 mm.

RIC, IX, 743.

Treveriacum, a. 307.

Inv. MNIR, cust. BAR, O. 3855.

174. HELENA (324 – 328) - NUMMUS

Av. Legendă circulară: **HELE – NA** Bustul Helenei, din profil, purtând coc, tunică și chlamys.

Rv. *, în cunună de lauri, în exergă –.

BIL. 2,66 g ↓ 16,5 mm.

RIC, VII –

Constantinopolis, a. 328

Inv. MNIR, cust. BAR, O. 5383.

175-176. VALENS (364 – 378) - MILIARENSION

Av. Legendă circulară: **DNVALEN –SPFAVC (Dominus Noster Valens Pius Felix Augustus)** Bustul lui Valens, din profil, purtând diademă de perle, cu o gemă frontală, platoșă din plăci și paludamentum.

Rv. Legendă circulară: **VIRTVS – EXERCITVS (Virtus Exercitus)**. Valens, în picioare, spre st., purtând diademă, platoșă și paludamentum, ținând în mâna dr. un labarum cu chrismon, iar în mâna st. scut, în exergă **TRTS**.

AR. 4,43 g ↑ 23x22 mm.

RIC, IX, 26 b.

Treveriacum, a. 367 - 375.

Inv. MNIR, cust. BAR, O. 5510.

AR. 4,24 g ↗ 23,5 mm.

RIC, IX, 10 b.

Siscia, a. 367 - 375.

Inv. MNIR, cust. BAR, O. 5511.

177. GRATIANVS (367 – 383) - MILIARENSION

Av. Legendă circulară: **DNGRATIANVSPFAVC (Dominus Noster Gratianus Pius Felix Augustus)** Bustul lui Gratianus, din profil, purtând diademă de perle, cu o gemă frontală, platoșă din plăci și paludamentum.

Rv. Legendă circulară: **VIRTVS – EXERCITVS (Virtus Exercitus)** Gratianus, în picioare, spre st., purtând diademă, platoșă și paludamentum, ținând în mâna dr. un labarum cu chrismon, iar în mâna st. scut, în exergă **.SISCP**.

AR. 4,44 g ↑ 24x23,5 mm.

RIC, IX, 10c.

Siscia, a. 367 - 375.

Inv. MNIR, cust. BAR, O. 5521.

178. THEODOSIUS I (383 – 395) - SOLIDUS

Av. Legendă circulară: **DNTHEODO – SIVSPFAVC (Dominus Noster Theodosius Pius Felix Augustus)** Bustul lui Theodosius I, din profil, purtând diademă de perle, cu o gemă frontală, platoșă din plăci și paludamentum.

Rv. Legendă circulară: **VICTORI - AAVCCC (Victoria Augustorum)** Theodosius, în picioare, spre dr, purtând diademă, platoșă și paludamentum, ținând în mâna dr. un labarum cu chrismon, iar în mâna st. un glob nicephor, cu piciorul dr. sprijinit pe un prizonier barbar, în câmp **S - M**, în exergă **COMOB**.

AV. 4,31 g ↓ 18 mm.

RIC, IX, 149.

Sirmium, a. 393 - 395.

Inv. MNIR, cust. BAR, O. 291.

179. MAGNVS MAXIMVS (383 – 388) - SOLIDUS

Av. Legendă circulară: **DNMAGMAX – IMVSPFAVC (Dominus Noster Magnus Maximus Pius Felix Augustus)** Bustul lui Magnus Maximus, din profil, purtând diademă de perle, cu o gemă frontală, platoșă din plăci și paludamentum.

Rv. Legendă circulară: **RESTITVTOR – REIPVBLICAE (Restitutor Reipublicae)** Magnus Maximus, în picioare, spre dr, purtând diademă, platoșă și paludamentum, ținând în mâna dr. un labarum cu chrismon, iar în mâna st. un glob nicephor, în exergă **SMTR**.

AV. 4,46 g ↓ 20x19 mm.

RIC, IX, 76.

Treveriacum, a. 383 - 388.

Inv. MNIR, cust. BAR, O. 301.

180. MILIARENSION

Av. Legendă circulară: **DNMAGMAX – IMVSPFAVC (Dominus Noster Magnus Maximus Pius Felix Augustus)** Bustul lui Magnus Maximus, din profil, purtând diademă de perle, cu o gemă frontală, platoșă din plăci și paludamentum.

Rv. Legendă circulară: **VIRTVS - EXERCITVS (Virtus exercitus)** Magnus Maximus, în picioare, spre st., purtând diademă, platoșă și paludamentum, ținând în mâna dr. un labarum cu chrismon, iar în mâna st. scut, în exergă **TRTS**.

AV. 3,84 g ↓ 23x22 mm.

RIC, IX, 82.

Treveriacum, a. 383 - 388.

Inv. MNIR, cust. BAR, O. 5453.

182 - 186. THEODOSIUS AL II-LEA (408 – 450) - SOLIDUS

Av. Legendă circulară: **DNTHEODO – SIVSPFAVC (Dominus Noster Theodosius Pius Felix Augustus)** Bustul lui Theodosius al II-lea, din față, cu capul întors 3/4 spre dr., purtând coif cu panaș și diademă de perle, cu o gemă frontală, platoșă din plăci și scut, pe brațul st. În mâna dr. ține o lance oblică, sprijinită pe umărul dr. Pe scut este reprezentată imaginea unui călăreț roman (Virtus), străpungând cu lancea un barbar prăbușit la pământ.

Rv. Legendă circulară: **VOTXX – MVLTXXX (Vota viginta, multa triginta)** Victorie stând spre st., purtând un chiton lung ținând în mâna dr. o cruce latină decorată, cu mâner lung, în câmpul st. *, în exergă **CONOB**.

AV. 4,45 g ↑ 21X19 mm.

RIC, X, 219.

Constantinopolis, Off. Γ, a. 420 - 422.

Inv. MNIR, cust. BAR, O. 386.

Av. Legendă circulară: **DNTHEODO – SIVSPFAVC (Dominus Noster Theodosius Pius Felix Augustus)** Bustul lui Theodosius al II-lea, din față, cu capul întors 3/4 spre dr., purtând coif cu panaș și diademă de perle, cu o gemă frontală, platoșă din plăci și scut, pe brațul st. În mâna dr. ține o lance oblică, sprijinită pe umărul dr. Pe scut este reprezentată imaginea unui călăreț roman (Virtus), străpungând cu lancea un barbar prăbușit la pământ.

Rv. Legendă circulară: **VOTXX – MVLTXXX (Vota viginta, multa triginta)** Victorie stând spre st., purtând un chiton lung ținând în mâna dr. o cruce latină decorată, cu mâner lung, în câmpul st. *, în exergă **CONOB**.

AV. 4,45 g ↑ 21X19 mm.

RIC, X, 219.

Constantinopolis, Off. -, a. 420 - 422.

Inv. MNIR, cust. BAR, O. 384.

Av. Legendă circulară: **DNTHEODO – SIVSPFAVC (Dominus Noster Theodosius Pius Felix Augustus)** Bustul lui Theodosius al II-lea, din față, cu capul întors 3/4 spre dr., purtând coif cu panaș și diademă de perle, cu o gemă frontală, platoșă din plăci și scut, pe brațul st. În mâna dr. ține o lance oblică, sprijinită pe umărul dr. Pe scut este reprezentată imaginea unui călăreț roman (Virtus), străpungând cu lancea un barbar prăbușit la pământ.

Rv. Legendă circulară: **VOTXXX – MVLTXXXX (Vota triginta, multa quadraginta)** Constantinopolis stând pe tron, spre st., purtând coif cu crista, un chiton lung ținând în mâna dr. un glob cruciger, iar în mâna st. un sceptru, cu piciorul st. sprijinit pe o proră și cu cotul dr. pe un scut, în câmpul st. *, în exergă **CONOB**.

AV. 4,40 g ↙ 18X17 mm.

RIC, X, 257.

Constantinopolis, off. Z, a. 430 - 440.

Inv. MNIR, cust. BAR, O. 388.

SEMISSIS

Av. **DNTHEODO – SIVSPFAVC (Dominus Noster Theodosius Perpetuus Augustus)** Bustul lui Theodosius al II-lea, din profil, spre dr., purtând diademă de perle cu o gemă în centru, platoșă din plăci și paludamentum, prins pe umăr cu o fibulă decorată cu pietre prețioase.

Rv. **VICTORIA AV C (Victoria Augusti)** Victorie purtând un chiton lung, spre st., stând pe spolia, scriind pe un scut oval **XXX XXXX**, în câmpul dr. chrismon inversat, în câmp st. *, în exergă **CONOB**.

AV. 2,24 g ↙ 17 mm.

RIC, X, 270.

Constantinopolis, a. 439.

Inv. MNIR, cust. BAR, O. 393.

SOLIDUS

Av. Legendă circulară: **DNTHEODO – SIVSPFAVC (Dominus Noster Theodosius Pius Felix Augustus)** Bustul lui Theodosius al II-lea, din profil, purtând diademă de perle, cu o gemă frontală, platoșă din plăci și paludamentum.

Rv. Legendă circulară: **VICTORI - AAVCCC (Victoria Augustorum)** Theodosius al II-lea, în picioare, spre dr,

purând diademă, platoșă și paludamentum, ținând în mâna dr. un labarum cu chrismon, iar în mâna st. un glob nicephor, cu piciorul dr. sprijinit pe un prizonier barbar, în câmp **R - V**, în exergă **COMOB**.

AV. 4,31 g ↓ 18 mm.

RIC, X, 1801.

Ravenna, a. 423.

Inv. MNIR, cust. BAR, O. 382.

187. PULCHERIA - SOLIDUS

Av. Legendă circulară: **AELPVLCH – ERIA AVC (Aelia Pulcheria Augusta)** Bustul Pulcheriei, din profil, purtând diademă de perle, cu o gemă frontală, tunică și chlamys, încoronată de Manus Dei.

Rv. Legendă circulară: **IMPXXXIICOS – XVIIPP (Imperator trigintasecundus, consul decem septimus)** Constanti-nopolis stând pe tron, spre st., purtând coif cu crista, un chiton lung ținând în mâna dr. un glob cruciger, iar în mâna st. un sceptru, cu piciorul st. sprijinit pe o proră și cu cotul dr. pe un scut, în câmpul st. *, în exergă **CONOB**.

AV. 4,45 g ↓ 19x18 mm.

RIC, X, 295.

Constantinopolis, off. -, a. 430 - 440.

Inv. MNIR, cust. BAR, O. 408.

188. SEMISSIS

Av. Legendă circulară: **AELPVLCH – ERIA AVC (Aelia Pulcheria Augusta)** Bustul Pulcheriei, din profil, purtând diademă de perle, cu o gemă frontală, tunică și chlamys.

Rv. Chrismon în cunună de lauri, în exergă **CONOB***.

AV. 2,20 g ↓ 17 mm.

RIC, X, 340.

Constantinopolis, a. 444 - 450.

Inv. MNIR, cust. BAR, O. 412.

189. HONORIUS (395 – 423) - SOLIDUS

Av. Legendă circulară: **DNHONORI – VSPFAVC (Dominus Noster Honorius Pius Felix Augustus)** Bustul lui Honorius, din profil, purtând diademă de perle, cu o gemă frontală, platoșă din plăci și paludamentum.

Rv. Legendă circulară: **VICTORI - AAVCCC (Victoria Augustorum)** Honorius, în picioare, spre dr, purtând diademă, platoșă și paludamentum, ținând în mâna dr. un labarum cu chrismon, iar în mâna st. un glob nicephor, cu piciorul dr. sprijinit pe un prizonier barbar, în câmp **R - V**, în exergă **COMOB**.

AV. 4,35 g ⊥ 19,5x19 mm.

RIC, X, 1287.

Ravenna, a. 402 – 403, 405 - 406.

Inv. MNIR, cust. BAR, O. 317.

190. CONSTANTIVS AL III-LEA (421) - SOLIDUS

Av. Legendă circulară: **DNCONSTAN – TIVSPFAVC (Dominus Noster Constantius Pius Felix Augustus)** Bustul lui Constantius al III-lea, din profil, purtând diademă de perle, cu o gemă frontală, platoșă din plăci și paludamentum.

Rv. Legendă circulară: **VICTORI - AAVCCC (Victoria Augustorum)** Constantius, în picioare, spre dr, purtând diademă, platoșă și paludamentum, ținând în mâna dr. un labarum cu chrismon, iar în mâna st. un glob nicephor, cu piciorul dr. sprijinit pe un prizonier barbar, în câmp **R - V**, în exergă **COMOB**.

AV. 4,47 g ↑ 18 mm.

RIC, X, 1325.

Ravenna, a. 421.

Inv. MNIR, cust. BAR, O. 320.

191. VALENTINIANVS AL III-LEA (425 – 455) - SOLIDUS

Av. Legendă circulară: **DNVALENTI – NIANVSPFAVC (Dominus Noster Valentinianus Pius Felix Augustus)** Bustul lui Valentinianus al III-lea, din profil, purtând diademă de perle, cu o gemă frontală, platoșă din plăci și paludamentum.

Rv. Legendă circulară: **VICTORI - AAVCCC (Victoria Augustorum)** Valentinianus al III-lea, în picioare, din față, purtând diademă, platoșă și paludamentum, ținând în mâna dr. cruce de ceremonie cu mâner lung, iar în mâna st. un glob nicephor, cu piciorul dr. sprijinit pe un monstru cu cap de om și corp de șarpe, în câmp **R - V**, în exergă **COMOB**.

AV. 4,37 g ↓ 19,5x19 mm.

RIC, X, 2010, var. legendă av.

Ravenna, a. 426 - 430.

Inv. MNIR, cust. BAR, O. 454.

192. TREMISSIS

13. Av. **DNVALENTINIANVSPFAVG (Dominus Noster Valentinianus Pius Felix Augustus)** Bustul lui Valentinianus al III-lea, din profil, spre dr., purtând diademă de perle cu o gemă în centru, platoșă din plăci și paludamentum, prins pe umăr cu o fibulă decorată cu

pietre prețioase.

Rv. Cruce latină în cunună de lauri.

AV. 1,49 g ↓ 15X14,5 mm.

RIC, X, 2058.

Constantinopolis, a. 425 – 455.

Inv. MNIR, cust. BAR, O. 336.

193. BASILISCUS (475 – 476) - SOLIDUS

Av. Legendă circulară: **DNBASILIS – SYSPPAYC**

(**Dominus Noster Basilicius Perpetuus Augustus**)

Bustul lui Basilicius, din față, cu capul întors 3/4 spre dr., purtând coif cu panaș și diademă de perle, cu o gemă frontală, platoșă din plăci și scut, pe brațul st. În mâna dr. ține o lance oblică, sprijinită pe umărul dr. Pe scut este reprezentată imaginea unui călăreț roman (Virtus), străpungând cu lancea un barbar prăbușit la pământ.

Rv. Legendă circulară: **VICTORI - AAVCCCCO (Victoria Augustorum)** Victorie alergând spre st., purtând un chiton lung ținând în mâna dr. o cruce chrismată decorată, cu chrismonul întors, cu mâner lung, în câmpul st. *, în exergă **CONOB**.

AV. 4,46 g ↓ 19X18 mm.

RIC, X, 1001.

Constantinopolis, Off. Θ, a. 475 - 476.

Inv. MNIR, cust. BAR, O. 418.

194. ZENON (476 – 491) - SOLIDUS

Av. Legendă circulară: **DNZENOPE – RPETAVC**

(**Dominus Noster Zeno Perpetuus Augustus**). Bustul

lui Zenon, din față, cu capul întors 3/4 spre dr., purtând coif cu panaș și diademă de perle, cu o gemă frontală, platoșă din plăci și scut, pe brațul st. În mâna dr. ține o lance oblică, sprijinită pe umărul dr. Pe scut este reprezentată imaginea unui călăreț roman (Virtus), străpungând cu lancea un barbar prăbușit la pământ.

Rv. Legendă circulară: **VICTORI - AAVCCCCΓ (Victoria Augustorum)** Victorie alergând spre st., purtând un chiton lung ținând în mâna dr. o cruce chrismată decorată, cu chrismonul întors, cu mâner lung, în câmpul st. *, în exergă **CONOB**.

AV. 4,46 g ⚡ 17X16,5 mm.

RIC, X, 905, var. legendă av.

Constantinopolis, Off. Γ, a. 476.

Inv. MNIR, cust. BAR, O. 418.

195 - 196. ANASTASIUS I (491 – 518) - SOLIDUS

Av. Legendă circulară: **DNANASTA – SIVSPPAVC**

(**Dominus Noster Anastasius Perpetuus Augustus**)

Bustul lui Anastasius I, din față, cu capul întors 3/4 spre dr., purtând coif cu panaș și diademă de perle, cu o gemă frontală, platoșă din plăci și scut, pe brațul st. În mâna dr. ține o lance oblică, sprijinită pe umărul dr. Pe scut este reprezentată imaginea unui călăreț roman (Virtus), străpungând cu lancea un barbar prăbușit la pământ. Legătura diademei flutură spre st.

Rv. Legendă circulară: **VICTORI - AAVCCCCB (Victoria Augustorum)** Victorie alergând spre st., purtând un

chiton lung ținând în mâna dr. o cruce chrismată decorată, cu chrismonul întors, cu mâner lung, în câmpul st. *, în exergă **CONOB**.

AV. 4,50 g ⚡ 22X20 mm.

MIB, I, 7.

Constantinopolis, Off. B, a. 507 – 518.

Inv. MNIR, cust. BAR, O. 475.

½ FOLLIS

Av. Legendă circulară: **DNANASTA – SIVSPPA<**

(**Dominus Noster Anastasius Perpetuus Augustus**)

Bustul lui Anastasius I, din profil, spre dr., purtând diademă de perle cu o gemă în centru, platoșă din plăci și paludamentum, prins pe umăr cu o fibulă decorată cu pietre prețioase.

Rv. † **K^B**

AE. 10,36 g ↓ 27 mm.

MIB, I, 33. CON, Off. B, a. 512 – 517.

Inv. MNIR, cust. BAR, O. 2173.

197. JUSTINIANUS I (527 – 565) - FOLLIS

Av. Legendă circulară: **DNIVSTINI – ANVSPPAVC**

(**Dominus Noster Justinianus Perpetuus Augustus**)

Bustul lui Justinianus I, din față, purtând coif cu panaș și diademă de perle cu prepedilia, platoșă din plăci și scut, pe brațul st. În mâna dr. ține un glob cruciger. Pe scut este reprezentată imaginea unui călăreț roman (Virtus), străpungând cu lancea un barbar prăbușit la pământ, în câmp dr., deasupra scutului, †. La exterior, cerc perlat.

Rv. A **M⁺** XII

N A

N

O CON La exterior, cerc perlat.

AE. 19,55 g ⊆ 45X42 mm.

MIB, I, 95 a.

Constantinopolis, off. A, a. 538 - 539.

Inv. MNIR, cust. BAR, O. 2210.

AE. 21,41 g ⊆ 41,5x40,5 mm.

MIB, I, 95 a.

Constantinopolis, off. E, a. 539 - 540.

Inv. MNIR, cust. BAR, O. 2216.

198. JUSTINUS AL II-LEA (565 – 578) - SOLIDUS UȘOR

Av. Legendă circulară: **DNI-VSTI-NVSPPAVC (Dominus Noster Justinus Perpetuus Augustus)** Bustul lui Justinus al II-lea, din față, purtând coif cu panaș și diademă de perle cu prepedilia, platoșă din plăci și scut, pe brațul st. În mâna dr. ține un glob nicephor. Pe scut este reprezentată imaginea unui călăreț roman (Virtus), străpungând cu lancea un barbar prăbușit la pământ.

Rv. Legendă circulară: **VICTORI – AAVCCCZ (Victoria Augustorum)** Constantinopolis, stând pe tron fără spătar, din față, purtând coif cu panaș, platoșe și chiton, ținând în mâna dr. o lance, iar în mâna st. un glob cruciger, în exergă **CONOX+X**”.

AV. 4,09 g ⊆ 21X20,5 mm.

MIB, II, 22 d, dar datat între 567 – 578.

Ravenna, a. 571 - 572.

Inv. MNIR, cust. BAR, O. 537.

199. TIBERIUS AL II-LEA CONSTANTINUS (578 – 582) - SOLIDUS

Av. Legendă circulară: **dMTibCONS – TANTPPAVI (Dominus Noster Tiberius Constantinus Perpetuus Augustus)** Bustul lui Tiberius al II-lea Constantinus, din față, purtând coif cu crista și diadema, cu prepedilia, ținând în mâna dr, glob cruciger, iar în mâna st. scut, cu imaginea unui Virtus străpungând un călăreț barbar căzut.

Rv. Legendă circulară: **VICTORI – AAVCCB (Victoria Augustorum)**, în exergă **CONOB**. Cruce pe patru trepte.

AV. 4,43 g ⊆ 21X20,5 mm.

MIB, II, 4. Constantinopolis, Off. B, a. 578 – 582.

Inv. MNIR, cust. BAR, O. 543.

200 - 201. MAURICIUS TIBERIUS (582–602) - SOLIDUS

Av. Legendă circulară: **DNMAVRI – TibPPAVI (Dominus Noster Mauricius Tiberius Augustus Perpetuus Augustus)**. Bustul lui Mauricius Tiberius din față,

purtând coif cu crista și diadema, cu prepedilia, ținând în mâna dr, glob cruciger, iar în mâna st. scut, cu imaginea unui Virtus străpungând un călăreț barbar căzut.

Rv. Legendă circulară: **VICTORI – AAVCCZ (Victoria Augustorum)**, în exergă **CONOB** Arhanghelul Mihail, în picioare, din față, purtând tunică și pallium, ținând în mâna dr. cruce de ceremonie cu chrismon, iar în st. glob cruciger.

AV. 4,39 g ⊆ 22X21,5 mm.

MIB, II, 6.1.

Constantinopolis, off. S, a. 583 – 602.

Inv. MNIR, cust. BAR, O. 553.

AV. 4,49 g ⊆ 21,5X21 mm.

MIB, II, 6.2.

Constantinopolis, off. H, a. 583 – 602.

Inv. MNIR, cust. BAR, O. 552.

202 - 203. CONSTANS AL II-LEA (642 – 668) - HEXAGRAMMON

Av. Legendă circulară: **dNCONSTAN – TINVSPPAVG (Dominus Noster Constantinus Perpetuus Augustus)**. Bustul lui Constans al II-lea, din față, purtând diademă crucigeră și chlamys, ținând în mâna dr. un glob cruciger.

Rv. Legendă circulară: **DEVSAdivT-AAOMANIS (Deus Adjuta Romanis)**. Crux potens, pe trei trepte.

AR. 6,62 g ⊆ 26X22,5 mm.

MIB, III, 144.

Constantinopolis, Off. S, a. 648 – 651.

Inv. MNIR, cust. BAR, O. 2004.

AR. 6,69 g ⊆ 24X22 mm.

MIB, III, 144.

Constantinopolis, Off. S, a. 648 – 651.

Inv. MNIR, cust. BAR, O. 2005.

204 - 205. JUSTINIANUS AL II-LEA (685 – 695 și 705 – 711) - SOLIDUS

Av. Legendă circulară: **+ IhSCRISTOSREX-REGNANTIVM (Ihsus Christos Rex Regnantium)**. Ihsus Pantocrator bust, din față, purtând nimb, tunică și colobion, cu mâna dreaptă binecuvântând, iar în mâna st. ține Evangheliile.

Rv. Legendă circulară: **DNIHSTINI-AN-YSSER4ChRIIV (Dominus Noster Justinianus Servus Christi)** Justinianus al II-lea, în genunchiat, din profil, purtând

stemma crucigeră, divitision și loros, ținând în mâna dr. crux potens pe trei trepte.

AV. 4,23 g ⊥ 19,4X18,2 mm.

MIB, III, 8 a.

Constantinopolis, Off. A, a. 692 – 695.

Inv. MNIR, cust. BAR, O. 677.

AV. 4,43 g ⊥ 19X18 mm.

MIB, III, 8 a.

Constantinopolis, Off. S, a. 692 – 695.

Inv. MNIR, cust. BAR, O. 678.

206. LEON AL IV-LEA ȘI CONSTANTIN AL VI-LEA (776 – 780) - MILIARENSION

Av. Legendă pe patru rânduri: **LEOH/SCOHST/ AHThEE/ COE×bA/SILIS** Leôn kai Kônstantinos ek Theo Basilis).

Rv. Legendă circulară: **IhS4SXRS – T4SNICA** (Ἰησοῦς Χριστὸς Νικά) Cruce pe trepte.

AR. 1,95 g ↑ 22,5 mm.

DOC III, 1, p. 330 - 331, 3.

Constantinopolis, a. 776 – 780.

Inv. MNIR, cust. BAR, O. 2015.

207 - 208. CONSTANTIN AL VI-LEA ȘI IRINA (780 – 796) - NOMISMA

Av. Legendă circulară: **CONSTAHOS-AXOPS'** (Kônstantinos Augoustos). Bustul lui Constantin al VI-lea, purtând stemma cu prepedilia, divitision și loros.

Rv. Legendă circulară: **SIRINIAVGMVI** (kai Eirinê Augoustê) Bustul Irinei, purtând stemma cu prepedilia, divitision și loros.

AV. 4,41 g ↓ 20,4X19,7 mm.

DOC III, 1, p. 340 - 341, 1, clasa I, var. a.

Constantinopolis, a. 780 – 790.

Inv. MNIR, cust. BAR, O. 719.

Av. Legendă circulară: **IRINH-AFOVSTES** (Εἰρινὴ Αὐγουστής) Bustul Irinei, purtând stemma cu prepedilia, divitision și loros.

Rv. Legendă circulară: **CONSTAN – TINOSbASIO** (Κωνσταντῖνος βασιλεὺς) Bustul lui Constantin al VI-lea, purtând stemma cu prepedilia, divitision și loros.

AV. 4,37 g ↓ 20,3X17,5 mm.

DOC III, 1, p. 341 - 342, 3 a, clasa a II-a.

Constantinopolis, a. 792 – 797.

Inv. MNIR, cust. BAR, O. 720.

209. IRINA (796 – 802) - NOMISMA

Av. Legendă circulară: **ΕΙΡΙΝΗ – bASILISSH** (Eirinê Basilisê) Bustul Irinei, purtând stemma cu prepedilia, divitision și loros și sceptru cruciger în mâna dr. și glob cruciger în mâna st.

Rv. Legendă circulară: **ΕΙΡΙΝΗ – bASILISSHO** (Eirinê Basilisê) Bustul Irinei, purtând stemma cu prepedilia, divitision și loros și sceptru cruciger în mâna dr. și glob cruciger în mâna st.

AV. 4,44 g ↓ 20,2X19,2 mm.

DOC III, 1, p. 349, 1 b.

Constantinopolis, a. 797 – 802.

Inv. MNIR, cust. BAR, O. 721

210. THEOPHILOS (829 – 832) - NOMISMA

Av. Legendă circulară: ***ΘΕΟΦΙ – LOSbASILEC** (Theophilos Basileus) Bustul lui Theophilos, purtând stemma cu prepedilia, divitision și loros, ținând în mâna dr. glob cruciger și anexikakia în mâna st.

Rv. Legendă circulară: **CVRIEBOHΘHTOSOdOVLO*E** (Kyrie Boethei to so doulo) Cruce patriarhală pe trepte.

AV. 4,41 g ⊥ 21X20,5 mm.

DOC III, 1, p. 424, 1, clasa I, var. ?

Constantinopolis, a. 829 - 830Inv.

MNIR, cust. BAR, O. 733

211 - 214. VASILE I (867 – 886) - NOMISMA

Av. Legendă circulară: **+ IhSXPSREX – REGNANTI4M*** (Ihsus Xristus Rex Regnantium) Ihsus Pantocrator stând pe tron cu spătar, din față, purtând nimb, tunică și colobion, cu mâna dreaptă binecuvântând, iar în mâna st. ține Evangheliile.

Rv. Legendă circulară: **+ bASILIOSECΘ – E4bASILEVSB*** (Baslios ek Theo Basileus Basileôn). Vasile I, în picioare, din față, purtând stemma crucigeră, divitision și loros, ținând în mâna dr. glob cruciger.

AV. 4,39 g ↓ 19,3X18,5 mm.

DOC III, 2, p. 487, 1, clasa I.

Constantinopolis, a. 868.

Inv. MNIR, cust. BAR, O. 755.

Av. Legendă circulară: + **IhSXPSREX-REGNANTIYM** +
lisus Pantocrator stând pe tron cu spătar, din față,
purtând nimb, tunică și colobion, cu mâna dreaptă
binecuvântând, iar în mâna st. ține Evangheliile.

Rv. Legendă circulară: **bASILIOSETCONSTANT'**
A4YGG'b (**Basilios et Kônstantinos Augustoi**
Basileis). Busturile lui Vasile I și Constantin, purtând
stemmata crucigere cu prepedilia, divitision și chlamys,
ținând între ei o cruce patriarhală de procesiune.

AV. 4,39 g ↓ 20,2X19,9 mm.

DOC III, 2, p. 487 - 489, 2, clasa II.

Constantinopolis, a. 868 - 879.

Inv. MNIR, cust. BAR, O. 756.

AV. 4,20 g ↓ 18,4X19 mm.

DOC III, 2, p. 487 - 489, 2, clasa II.

Constantinopolis, a. 868 - 879.

Inv. MNIR, cust. BAR, O. 757.

Av. Legendă circulară: + **bASILIOS - A4GGST'b'**
(**Basilios Augustos Basileus**) Bustul lui Vasile I purtând
stemma cruciger cu prepedilia, divitision și chlamys și
glob cruciger, cu cruce patriarhală.

Rv. Legendă circulară: **CONSTANT'SE4DOSIA ***
(**Kônstantinos kai Eudokia**) Busturile lui Constantin și
al Eudociei, purtând stemmata crucigere cu prepedilia,
divitision și chlamys, între ei o cruce greacă. Constantin
ține în mâna dr. un glob cruciger, iar Eudocia, sceptru
cruciger.

AV. 4,35 g ⊥ 20X18,3 mm.

DOC III, 2, p. 489, 3, clasa III.

Constantinopolis, a. 882.

Inv. MNIR, cust. BAR, O. 760

215 - 216. MILIARENSION

Av. Legendă pe patru rânduri: **bASILIOSCE/ CONSTAN/**
TINSPISTV/ bASILIS/ ROMEO' (**Basilios kai**
Kônstantinos pistoi Basileis Rômaiôn). Rv. Legendă
circulară: + **IhS4SXRI-ST4SNICA** (**Ihsus Xristus Niká**)
Cruce patriarhală, cu cruci pe toate brațele, pe trei trepte.

AR. 2,87 g ↑ 16 mm.

DOC III, 2, p. 491 - 492, 7.

Constantinopolis, a. 868 - 879.

Inv. MNIR, cust. BAR, O. 2032.

AR. 2,81 g ↑ 24 mm.

DOC III, 2, p. 491 - 492, 7.

Constantinopolis, a. 868 - 879.

Inv. MNIR, cust. BAR, O. 2033.

217. LEON AL VI-LEA ȘI CONSTANTIN AL VII-LEA (908 - 912) - NOMISMA

Av. Legendă circulară: + **IhSXPSREX - REGNANTIYM**
lisus Pantocrator stând pe tron cu spătar, din față,
purtând nimb, tunică și colobion, cu mâna dreaptă
binecuvântând, iar în mâna st. ține Evangheliile.

Rv. Legendă circulară: + **LEONETCONTANT'A4GG'ROM**
(**Leôn kai Kônstantinos Augoustoi Rômaiôn**) Leon al
VI-lea și Constantin al VII-lea, în picioare, din față,
purtând stemmata crucigere cu prepedilia, divitision și
loroi, ținând în mâna dr. globuri crucigere, iar în mâna st.
cruce patriarhală de procesiune cu mâner lung.

AV. 4,01 g ⊥ 20X19 mm.

DOC III, 2, p. 513 - 514, 2, clasa II.

Constantinopolis, a. 908 - 912.

Inv. MNIR, cust. BAR, O. 761.

218. ALEXANDROS I (913 - 914) - NOMISMA

Av. Legendă circulară: + **IhSXPSREX - REGNANTIYM**
(**Ihsus Xristus Rex Regnantium**) lisus Pantocrator
stând pe tron cu spătar, din față, purtând nimb, tunică și
colobion, cu mâna dreaptă binecuvântând, iar în mâna
st. ține Evangheliile.

Rv. Legendă circulară: + **ALEXAND - ROSAUG4STOS-**
ROM' (**Alexandros Augoustos Rômaiôn**). Alexandros
I, în picioare, din față, purtând stemma cu prepedilia,
divitision și loros, ținând în mâna dr. glob cruciger,
încoronat de Sfântul Ioan Botezătorul, purtând tunică și
colobion, ținând în mâna st. o cruce latină, cu mâner lung.

AV. 4,38 g ⊥ 21,5X20,5 mm.

DOC III, 2, p. 524.

Constantinopolis, a. 912 - 913.

Inv. MNIR, cust. BAR, O. 762.

219. CONSTANTIN AL VII-LEA ȘI ZOE (914 - 919) - FOLLIS

Av. Legendă circulară: + **CONSTANT'CEZOHB'**
(**Kônstantinos kai Zôê Basileis Rômaiôn**). Busturile lui
Constantin al VII-lea și al Zoei, purtând stemmata
crucigere cu prepedilia și divitision cu tablion, ținând între
ei o cruce patriarhală de procesiune.

Rv. Legendă pe patru rânduri: + **CONSTANTINO/ CEZOHBASILISRO/MEON** (Kônstantinos kai Zôê Basileis Rômaiôn).

AE. 6,44 g ↓ 25X24,5 mm.

DOC III, 2, p. 559 - 560, 22, clasa I.

Constantinopolis, a. 914 – 919.

Inv. MNIR, cust. BAR, O. 2591.

220. CONSTANTIN AL VII-LEA (945) - NOMISMA

Av. Legendă circulară: + **IhSXRSEXREGNANTIHM** * Bustul lui Iisus Pantocrator, purtând nimb, tunică și colobion, binecuvântând cu mâna dr. și în st. ținând Evangheliile.

Rv. Legendă circulară: + **CONSTAN - T'AVT,CRATAR** (Kônstantinos Autokrator). Bustul lui Constantin al VII-lea, din față, purtând stemma crucigeră cu prepedilia și divitision cu loros, ținând în mâna dr. glob cruciger, cu cruce patriarhală.

AV. 4,39 g ⊥ 20 mm.

DOC III, 2, p. 550, 12, clasa XII.

Constantinopolis, a. 945.

Perforată pentru a fi purtată ca pandantiv.

Inv. MNIR, cust. BAR, O. 764.

221. CONSTANTIN AL VII-LEA ȘI ROMAN AL II-LEA (945– 959) - MILIARENSION

Av. Legendă pe patru rânduri: + **CONSTT/ PORFVROG/ CEROMANO/ ENXWVSEI/ b:RWMEON** (Kônstantinos Porphouogênêtos kai Rômanos en Christô Basileis Rômaiôn).

Rv. Legendă circulară: + **IhSXSXRI-STYSNICA** (Ihsus Kristus Niká) Cruce patriarhală, cu cruci pe toate brațele, pe trei trepte.

AR. 3,46 g ↑ 23X22,5 mm.

DOC III, 2, p. 557 - 558, 21, clasa VI.

Constantinopolis, a. 945 – 959.

Inv. MNIR, cust. BAR, O. 2045.

222 - 223. NICHIFOR AL II-LEA (963 – 969) - NOMISMA HISTAMENON

Av. Legendă circulară: + **IhSXSXKEXREGNANTIHM** Bustul lui Iisus Pantocrator, purtând nimb, tunică și colobion, binecuvântând cu mâna dr. și în st. ținând Evangheliile.

Rv. Legendă circulară: + **ΘΕΟΤΟC - ΒΟΗΘ'ΝΙΧΗF, ΔΕC' (Theotoke Boethê Nikephorô despotê)** Bustul lui Nichifor al II-lea, purtând stemma crucigeră cu prepedilia și divitision, în st. Sf. Fecioară, care poartă nimb, tunică și maphorion, în centru **M – Θ**, ținând între ei cruce de procesiune patriarhală.

AV. 4,39 g ⊥ 21X19,7 mm.

DOC III, 2, p. 583 - 584, 4, clasa II.

Constantinopolis, a. 963 – 969. Urme de toartă.

Inv. MNIR, cust. BAR, O. 776.

NOMISMA TETARTERON

AV. 4,05 g ⊥ 20X10,5 mm.

DOC III, 2, p. 583, 3.

Constantinopolis, a. 963 – 969.

Inv. MNIR, cust. BAR, O. 777.

224 - 225. MILIARENSION

Av. Legendă circulară: Av. + **IhSXSXRI-STYSNICA** Cruce cu giuvaere pe trepte, având în centru portretul lui Nichifor al II-lea și legenda nl - CF.

Rv. Legendă pe patru rânduri: + **ΝΙΧΗF/ ΕΝΧΩΛΑVΤΟ/ CRAT,EVScb'/ ASILEYS/ ΡΩΜΑΙΩΝ** (Nikephoros ev Christô Autokrator Eusebes Rômaiôn).

AR. 3,03 g ↓ 24X22 mm.

DOC III, 2, p. 585, 6.

Constantinopolis, a. 963 – 969.

Inv. MNIR, cust. BAR, O. 2046.

AR. 2,80 g ↓ 22X21 mm.

DOC III, 2, p. 585, 6.

Constantinopolis, a. 963 – 969.

Dublă frapă. Inv. MNIR, cust. BAR, O. 2048.

226 - 227. IOAN I TZIMISKES (969 – 976) - NOMISMA HISTAMENON

Av. Legendă circulară: + **IhSXSRSXREGNANTIHM** Bustul lui Iisus Pantocrator, purtând nimb, tunică și colobion, binecuvântând cu mâna dr. și în st. ținând Evangheliile.

Rv. Legendă circulară: + **ΘΕΟΤΟC - ΒΟΗΘ'ΙΩΔΕC' (Theotokos Boêthei Iôannê Despotê)** Bustul lui Ioan I, purtând stemma cu prepedilia și divitision, purtând în mâna st. glob cruciger, încoronat de Sf. Fecioară, care poartă nimb, tunică și maphorion, în centru **M – Θ**.

AV. 4,45 g ⊥ 22X21,5 mm.
DOC III, 2, p. 593, 2, clasa II, var. a.
Constantinopolis, a. 969 – 976.
Inv. MNIR, cust. BAR, O. 780.

AV. 4,43 g ↓ 21,5 mm.
DOC III, 2, p. 593, 3, clasa II, var. b.
Constantinopolis, a. 969 – 976.
Inv. MNIR, cust. BAR, O. 779.

228 - 229. MILIARENSION

Av. Legendă circulară: Av. + **ΙηϚϚSXRI-STϚϚNICA**
Cruce cu giuvaere pe trepte, având în centru portretul lui Ioan I și legenda **Ιω AN (Iôannês)**.
Rv. Legendă pe patru rânduri: + **ΙωANN, /
ENX'ΩAVTO/ CRAT,EVSCb'/ BASILEVS/RΩMAIΩ'**
(Iôannês en Christô Autokrator eusebês Basileus Rômaiôn).

AR. 2,81 g ↓ 23X22,3 mm.
DOC III, 2, p. 598, 7 b, var. b.
Constantinopolis, a. 969 – 976.
Inv. MNIR, cust. BAR, O. 2051.

AR. 2,73 g ↓ 21 mm.
DOC III, 2, p. 598, 7 b, var. b.
Constantinopolis, a. 969 – 976.
Inv. MNIR, cust. BAR, O. 2052.

230 - 231. FOLLIS ANONIM CLASA A 1

Av. Legendă circulară: + **EMMA - NOVHA**, în câmpul central: **IC - XC**

Bustul lui Iisus Pantocrator, din față, purtând nimb, tunică și colobion, în mâini ține Evangheliile.

Rv. Legendă pe patru rânduri: **ΙηϚϚ/ XRISTϚϚ/
BASILEϚϚ/bASILE** (Iêsous Christos Basileus Basileôn).

AE. 4,36 g ⊥ 13X12 mm.
DOC III, 2, p. 649, A. 1, var. b.
Constantinopolis, a. 970 – 976.
Surfrapată peste Nichifor al II-lea.
Inv. MNIR, cust. BAR, O. 2513.

AE. 6,25 g ↓ 27,5X27 mm.
DOC III, 2, p. 649, A. 1, var. b.

Constantinopolis, a. 970 – 976.
Surfrapată peste Nichifor al II-lea.
Inv. MNIR, cust. BAR, O. 2595.

232 - 236. VASILE AL II-LEA ȘI CONSTANTIN AL VIII-LEA (976 – 1025) - MILIARENSION

Av. Legendă circulară: **ENTOVTΩNICAT'BASILEISC
CΩNT' (En touto nikate Basileios kai Kônstantinos)**
Cruce patriarhală cu cruci pe toate brațele, având în st. și dr. busturile lui Vasile al II-lea și Constantin al VIII-lea, purtând stemmata cu prependilia și divitisia.

Rv. Legendă pe patru rânduri: **BASIL'/ CCΩNSTAN/
ΠOPFVPOG/ ΠISTOIbAS/ RΩMAIΩ'** (Basileios kai Kônstantinos pistoi Basileis Rômaiôn)

AR. 2,12 g ↑ 23X22 mm.
DOC III, 2, p. 628 - 629, 17 a, clasa II, var. 1.
CON, a. 977 – 989. Surfrapată.
Inv. MNIR, cust. BAR, O...

AR. 1,79 g ↓ 20,5X20 mm.
DOC III, 2, p. 629, 17 b, clasa II, A, var. 2.
Constantinopolis, a. 977 – 989. Tăiată.
Inv. MNIR, cust. BAR, O. 2057.

Av. Legendă circulară: **ΘCE,B,Θ,TOISbASIL,S'
(Theotoke Boêthei tois Basileusi)**, Bustul Sf. Fecioare, din față, purtând nimb, tunică și maphorion, ținând la piept un medalion cu chipul lui Iisus copil, în centru **MP – ΘV**.

Rv. Legendă pe patru rânduri: **MCRΘϚ/ DEDOZASM/
OEISSEEL/ ΠIZΩNOϚ/ CAΠOT,X,** (Mêtêr Theou dedoxasminê o eis elpizôn ouk apotychean).

AR. 2,67 g ⊥ 28,5X27,5 mm.
DOC III, 2, p. 631, 19, clasa III.
Constantinopolis, a. 986.
Inv. MNIR, cust. BAR, O...

AR. 2,25 g ↓ 27,5X27 mm.
DOC III, 2, p. 631, 19, clasa III.
Constantinopolis, a. 989. Fragmentară.
Inv. MNIR, cust. BAR, O. 2056.

Av. Legendă circulară: **ENTOVTΩNICAT'BASILEISC
CΩNT' (En touto nikate Basileios kai Kônstantinos)**
Cruce patriarhală cu cruci pe toate brațele așezată pe o

bază ornamentată cu vrejuri de iederă, având în st. și dr. busturile lui Vasile al II-lea și Constantin al VIII-lea, purtând stemmata cu prepedilia și divitisia.

Rv. Rv. Legendă pe patru rânduri: + **BASIL'/ CCΩNCTAN/ PORFYROG/ PISTVbAS/RΩMAIΩ'** (**Basileios kai Kōnstantinos Porphourogēvvetoi pistoi Basileis Rōmaiōn**).

AR. 2,47 g ↓ 28,5X28 mm.

DOC III, 2, p. 632, 20 d, clasa IV.

Constantinopolis, a. 989 – 1025.

Inv. MNIR, cust. BAR, O. 2060.

237 - 238. FOLLES ANONIMI CLASA A 2 – A 3

Av. Legendă circulară: + **EMMA - NOVHA**, în câmpul central: **IC - XC**

Bustul lui Iisus Pantocrator, din față, purtând nimb, tunică și colobion, în mâini ține Evangheliile.

Rv. Legendă pe patru rânduri: **IhSXS/CHRISTXS/ BASILEXS / BASILE** (**Iêsous Christos Basileus Basileôn**).

AE. 12,39 g ↓ 32,5X31,5 mm.

DOC III, 2, p. 654, A. 2, var. 11.

Constantinopolis, a. 976 – 1020.

Inv. MNIR, cust. BAR, O. 2630.

AE. 15,15 g ↓ 32X31 mm.

DOC III, 2, p. 673, A. 2, var. 48.

Constantinopolis, a. 976 – 1020.

Inv. MNIR, cust. BAR, O. 2634.

239. ROMAN AL III-LEA (1028 – 1034) - NOMISMA HISTAMENON

Av. Legendă circulară: + **IhSXISREX – REGNANTihM** (**Ihsus Xrisus Rex Regnantium**) Iisus Pantocrator stând pe tron cu spătar, din față, purtând nimb, tunică și colobion, cu mâna dreaptă binecuvântând, iar în mâna st. ține Evangheliile.

Rv. **ΘCЄbOHΘ' - RΩMΛhΩ** (**Theotoke Boēthei tō Rōmanō**) Roman al III-lea, în picioare, din față, purtând stemma crucigeră cu prepedilia, divitision și Ioros, ținând mâna dr. la piept, iar în st. glob cruciger, încoronat de Sf. Fecioară, în picioare, putând nimb, tunică și maphorion, deasupra capului legenda: **MO**.

AV. 4,43 g ⚡ 23 mm.

DOC III, 2, p. 717 - 718, 1 d, var. d.

Constantinopolis, a. 1028 – 1034.

Inv. MNIR, cust. BAR, O. 794.

240. MILIARENSION

Av. Legendă circulară: + **ΠΑΡΘΕΝΕ – COIΠΟΛΥΑΙΝΕ** (**Pathene soi polyaine**), în câmpul central: **MP – ΘV**. Maica Domnului cu nimb, tunică și maphorion, stând în picioare pe un rostrum, ușor întoarsă spre dr., ținând în mâna dreaptă la piept, iar pe brațul st. pe pruncul Iisus, nimb, purtând tunică, binecuvântând cu mâna dr.

Rv. Legendă circulară: **ΟCΗΛΠΙΚΕΠΑΝΤΑΚΑΤΟΡΘΟΙ** (**os êlpike panta katarthoi**) Roman al III-lea, stând în picioare pe un suppedion, din față, purtând stemma crucigeră cu prepedilia, divitision și Ioros, ținând în mâna dr. sceptru cu cruce patriarhală, iar în mâna st. glob cruciger, cu cruce patriarhală.

AR. 2,76 g ↓ 30X29 mm.

DOC III, 2, p. 719, 3 a, var. a.

Constantinopolis, a. 1028 – 1034.

Inv. MNIR, Pv. O. 6959, cust. BAR

241 - 242. FOLLIS ANONIM CLASA B

Av. Legendă circulară: + **EMMA - NOVHA**, în câmpul central: **IC - XC**

Bustul lui Iisus Pantocrator, din față, purtând nimb, tunică și colobion, în mâini ține Evangheliile.

Rv. Legendă pe trei rânduri: **IS/XS// bAS/ ILC// bAS/ILC** (**Iêsous Christos Basileus Basileôn**) între brațele unei cruci potens, pe trei trepte. .

AE. 9,56 g ↓ 31,2X27,2 mm.

DOC III, 2, p. 676 - 679, B.

Constantinopolis, a. 1028 – 1034.

Perforată pentru a fi purtată ca amuletă.

Inv. MNIR, cust. BAR, O. 2648.

AE. 10,94 g ↓ 29 mm.

DOC III, 2, p. 677, B.18, modul mic.

Thessalonic, a. 1028- 1034.

Inv. MNIR, cust. BAR, O. 2645.

243 - 244. MIHAIL AL IV-LEA (1034 – 1042) - NOMISMA HISTAMENON

Av. Legendă circulară: + **IhSXISREXREGNANTihM** Bustul lui Iisus Pantocrator, din față, purtând nimb, tunică și colobion, în mâini ține Evangheliile.

Rv. Legendă circulară: + **MIX - AH – LbASILEYSRM** (**Michaêl Basileus Rōmaiôn**). Bustul lui Mihail al IV-lea, din față, purtând stemma crucigeră cu prepedilia, divitision și Ioros, ținând în mâna dr. labarum, iar în mâna

st. glob cruciger, încoronat de Manus Dei.

AV. 4,40 g \sphericalangle 26,5X25,3 mm.

DOC III, 2, p. 724, 1 a, var. a.

Constantinopolis, a. 1034 – 1042.

Inv. MNIR, cust. BAR, O. 795.

AV. 4,40 g \sphericalangle 26,5X25 mm.

DOC III, 2, p. 727, 1 e, var. e.

Constantinopolis, a. 1034 – 1042.

Inv. MNIR, cust. BAR, O. 797.

245 - 246. FOLLIS ANONIM CLASA C

Av. Legendă circulară: + **EMMA - NOVHA**, în câmpul central: **IC - XC**

lisus Chalkitis, din față, în picioare, 3/4, purtând nimb, tunică și colobion, cu mâna dr. binecuvântează, în mâna st. ține Evangheliile.

Rv. **IC/XC// NI/KA** (Iêsous Christos Nika), în cantoanele unei cruci grecești, decorată cu giuvaere.

AE. 16,10 g \sphericalangle 29,5X27,5 mm.

DOC III, 2, p. 681 - 684, C.

Constantinopol, a. 1034 – 1041.

Inv. MNIR, cust. BAR, O. 2670.

AE. 9,47 g \sphericalangle 30X29 mm.

DOC III, 2, p. 681 - 684, C. 16, 26, 29, modul mic.

Thessalonis, a. 1034 – 1041.

Inv. MNIR, cust. BAR, O. 2662.

247 - 248. CONSTANTIN AL IX-LEA (1042 – 1055) - NOMISMA HISTAMENON

Av. + **IhSXISRFX - REGNANTihm** lisus stând pe tron du spătar, din față, purtând nimb, tunică și colobion, cu mâna dreaptă binecuvântând, iar în mâna st. ține Evangheliile.

Rv. + **CWh-S-Ath-bASILEXSRWm** (Kônstantinos Basileus Rômaiôn) Bustul lui Constantin al IX-lea, din față, purtând stemma crucigeră cu prepedilia, divitision și loros, ținând în mâna dr. sceptru cu giuvaere, iar în mâna st. glob cruciger.

AV. 4,32 g \sphericalangle 27,5x26 mm.

DOC III, 2, p. 739, 2 a, clasa II, var. a.

Constantinopolis, a. 1042 – 1055.

Inv. MNIR, cust. BAR, O. 802.

AV. 4,30 g \sphericalangle 28,1X26,4 mm.

DOC III, 2, p. 740 - 741, clasa III.

Constantinopolis, a. 1042 – 1055.

Inv. MNIR, cust. BAR, O. 791.

249. NOMISMA TETARTERON

Av. Legendă circulară: + **IhSXISRFX - REGNANTihm** Bustul lui Iisus Pantocrator, din față, purtând nimb, tunică și colobion, în mâini ține Evangheliile.

Rv. Legendă circulară: + **CWhSATH - bASILEXSRM** (Kônstantinos Basileus Rômaiôn) Bustul lui Constantin al IX-lea, din față, purtând stemma crucigeră cu prepedilia, divitision și loros, ținând în mâna dr. sceptru cu giuvaere, iar în mâna st. glob cruciger.

AV. 4,03 g \sphericalangle 19X18 mm.

DOC III, 2, p. 743, 5 a, clasa I, var. a.

Constantinopolis, a. 1042 – 1055.

Inv. MNIR, cust. BAR, O. 798.

250 - 251. MILIARENION

Av. Legendă circulară: **ΔΕΣΠΟΙ - ΝΑΚΩΖΟΙC** (Despoina Sôzois) Maica Domnului Orans, în picioare, pe rostrum, din față, purtând nimb, tunică și maphorion. În centru legenda: **M-P-ΘV**.

Rv. Legendă circulară: **EVCERH-MONOMAXON** (Eusebê Monomachon) Constantin Monomachos, în picioare, din față, purtând stemma crucigeră cu prepedilia, purtând lorica scuamata, chemide și chlamys, în mâna dr. ține lance crucigeră cu vârful în jos, în st. spatha, în teacă, cu vârful în jos.

AR. 2,71 g \sphericalangle 30X26,5 mm.

DOC III, 2, p. 746, 7 a, var. cu modul mare.

Constantinopolis, a. 1042 – 1055.

Perforată și aplatizată.

Inv. MNIR, cust. BAR O. 2061.

AR. 2,64 g \sphericalangle 28,5X27,5 mm.

DOC III, 2, p. 746, 7 a, var. cu modul mare.

Constantinopolis, a. 1042 – 1055.

Inv. MNIR, cust. BAR, O. 2062.

252 - 253. FOLLES ANONIMI CLASA D

Av. Legenda: **IC - XC** lisus stând pe tron cu spătar, din față, purtând nimb, tunică și colobion, cu mâna dreaptă binecuvântând, iar în mâna st. ține Evangheliile.

Rv. Legendă pe patru rânduri: **ISXS/bASILE/ bASIL/**
(Iêsous Christos Basileus Basileôn).

AE. 8,00 g ↓ 28X27 mm.

DOC III, 2, p. 685 - 687, D.

Constantinopolis, a. 1042 – 1055.

Inv. MNIR, cust. BAR, O. 2678.

AE. 6,05 g ↓ 31X28 mm.

DOC III, 2, p. 685 - 687, D.

Constantinopolis, a. 1042 – 1055.

Inv. MNIR, cust. BAR, O. 2674.

SIGILII

254. MIHAIL ARHIPĂSTORUL ROSIEI (Anii '60 – '70 ai secolului al XI-lea).

Av. Legenda în centrul câmpului: **M – Θ** Maica Domnului
Orans, bust, din față, purtând tunică și maphorion, având
la piept medalionul cu chipul lui Iisus Emmanuel.

Rv. Legenda în patru rânduri: **ΦΠΑΓ'/**

ΜΙΧΠΙΜΕ/

ΝΑΡΧΟΥΡ/

ΩCΙΑC (Σφραγις/ Μιχαηλ Ποιμε/ναρχουΡ/ωσιας)
(Sphragis Michaél Poimenarchou Rôsiás).

Pb. 6,77 g 17x15 mm.

Dinogetia-Garvăn, bordei nr. 168, 1954, com. Jijila, jud.
Tulcea.

Barnea, I. *Sigiliul unui ierarh al Rosiei în așezarea de la
Garvăn*, în SCIV, 7, 1956, 1, pp. 189 – 197; I. Barnea,
Dinogetia, vol. I, *Așezarea feudală timpurie de la
Bisericiuța-Garvăn*, coord. Gh. Ștefan, București, 1967,
pp. 335 – 336.

IAB, inv. 1230.a.

*Catalogul monedelor este întocmit
de Ernest Obeländer-Tâmboveanu*

ABREVIERI

MNIR -	Muzeul Național de Istorie a României - București
MMB -	Muzeul de Istorie și Artă al Municipiului București
MMN -	Muzeul Militar Național - București
IAB -	Institutul de Arheologie "Vasile Pârvan" - București
MDJCI -	Muzeul Dunării de Jos - Călărași
MINAC -	Muzeul de Istorie Națională și Arheologie - Constanța
MO -	Muzeul Olteniei - Craiova
MIG -	Muzeul de Istorie - Galați
CNM -	Complexul Muzeal Național Moldova - Iași
MBT -	Muzeul Banatului - Timișoara
ICEM -	Institutul de Cercetări Eco – Muzeale - Tulcea
MJIAZ -	Muzeul Județean de Istorie și Artă - Zalău

ABREVIERI CATALOG

L = lungime

l = lățime

Ds = diametru superior

Dm = diametru mijlociu

Di = diametru inferior

Gr = greutate

G = grosime

Î = înălțime

g = grame

Dimensiunile sunt date în milimetri.

BIBLIOGRAFIE

- ANDONIE & 1994 Cornel Andonie, Romeo Avram, Radu Băjenaru - *65 de ani de arheologie militară*, Muzeul Militar Național, București, 1994.
- BARNEA & 1959 Ion Barnea, Virgil Bilciurescu - *Șantierul arheologic Basarabi*, MCA, 6, 1959, 551-566.
- BARNEA 1979 Ion Barnea - *Christian Art in Romania*, București, 1979.
- BARNEA 1981 Ion Barnea - *Arta creștină în România, sec. VII-XII*, vol. 2, București, 1981.
- BAUMANN 1972 Victor H. Baumann – *Nouveaux témoignages chrétiens sur le limes nord-scythique: la basilique à martyrium de basse époque romaine découverte à Niculițel (dép. de Tulcea)*, Dacia, N. S., 16, 1972, 189-202.
- BAUMANN 1984 Victor H. Baumann – *Piese sculptate și epigrafice în colecția Muzeului de Istorie și Arheologie din Tulcea*, Peuce, 9, 1984, 207-230.
- BEJAN & 1982 Adrian Bejan, Petre Rogozea – *Descoperiri arheologice mai vechi și mai recente prefeudale și feudale timpurii din Banat*, StComC, 4, 1982, 213-225.
- BEJAN 1976 Adrian Bejan – *Un atelier metalurgic din sec. VI e.n. de la Drobeta-Turnu Severin*, AMN, 13, 1976, 257-278.
- BENEA 1979 Doina Benea – *Opaște romano-bizantine din colecția Muzeului Banatului*, Sargetia, 14, 1979, 219-224.
- BENEA 1986 Doina Benea – *Mărturii arheologice de la Tibiscum din secolele III-IV*, StComC, 1986, 241-259.
- BENEA 1999 Doina Benea - *Dacia sud-vestică în secolele III-IV (II). Interferente culturale*, Timișoara, 1999.
- BOZU 1993 Octavian Bozu – *Obiecte creștine de uz caznic. Furcile de tors pentru deget datate în secolele IV-VI*, AnB-S.N., 2, 1993, 204-214.
- CEACALOPOL 1962 Gloria Ceacalopol – *Cruce relicvar de la Capidava*, SCIA, 1, 1962.
- COMȘA & 1960 Eugen Comșa, Gheorghe Bichir – *O nouă descoperire de monede și obiecte de podoabă din sec. X-XI în așezarea de la Gărvan (Dinogetia)*, SCN, 3, 1960, 223-243.
- CONSTANTINIU 1966 Margareta Constatiniu – *Elemente romano - bizantine în cultura materială a populației autohtone din partea centrală a Munteniei în secolele VI-VII*, SCIV, 1966, 4, 665-678.
- CULICĂ 1976 Vasile Culică – *Antichitățile creștine de la Izvoarele (jud. Constanța)*, BOR, 1976, 7-8, 3-13.

- DAMIAN & 1996 Oana Damian, Paul Damian – *Elementes chretiens de l'époque byzantine au Bas Danube*, Pontica, 28-29, 1995-1996, 233-246.
- DIACONU & 1972 Petre Diaconu, Dumitru Vâlceanu - *Păciul lui Soare. Cetatea bizantină*, București, 1972.
- DIACONU & 1977 Petre Diaconu, Silvia Baraschi - *Păciul lui Soare. Așezarea medievală*, București, 1977.
- DID 1968 Ion Barnea, Radu Vulpe - *Din istoria Dobrogei*, București, 1968.
- DINOGETIA 1967 Gheorghe Ștefan, Ion Barnea, Maria Comșa, Eugen Comșa - *Dinogetia I. Așezarea feudală timpurie de la Bisericuța - Garvăn*, București, 1967.
- DRAGOMIR 1996 Ion T. Dragomir - *Morminte romane într-un tumul funerar cu ringuri de piatră, descoperite la Tirighina-Barboși în sudul roman al Moldovei*, în *Danubius*, 16, 1996, 535-567.
- DRĂGUȚ 1982 Vasile Drăguț - *Arta românească*, București, 1982.
- GUDEA & 1982 Nicolae Gudea, Eugen Chirilă – *Economie, populație și societate în Dacia intracarpatică în primul secol după abandonarea provinciei (275-380 e.n.)*, AMP, 6, 1982, 123-140.
- GUDEA & 1986 Nicolae Gudea, Ioan Ghiurco – *Un opaiț de bronz bizantin de la Porolissum*, AMP, 10, 1986, 209-211.
- GUDEA 1979 Nicolae Gudea – *Vasul cu inscripție și simboluri creștine de la Moigrad. Contribuții la istoria creștinismului daco-roman*, AMP, 3, 1979, 515-524.
- GUDEA 1980 Nicolae Gudea – *Das Gefäß mit christlicher Inschrift aus Moigrad, Dacia*, N.S., 24, 1980, 255-260.
- HAMPEL 1905 Joseph Hampel - *Alterthümer des frühen Mittelalters in Ungarn*, Braunschweig, 1905.
- HARHOIU 1998 Radu Harhoiu - *Die frühe Volkerwanderungszeit in Rumänien*, București, 1998.
- HOREDT & 1970 Kurt Horedt, Dumitru Protase - *Der Schatzfund von Cluj - Someșeni*, Germania, 48, 1970, 85-98.
- ICONOMU 1967 Constantin Iconomu - *Opaițe greco-romane*, Constanța, 1967.
- MACARIE 1981 Vasile Macarie – *Un vas bizantin de cult descoperit la Iași*, SCIVA, 2, 32, 1981, 299-302.
- MACREA 1947 Mihail Macrea – *À propos de quelques découvertes chrétiennes en Dacie*, Dacia, XI-XII, 1945-1947, 281-302.
- MANUCU-ADAMEȘTEANU 1984 a Gheorghe Mănuclu-Adameșteanu – *Elemente de cultură bizantină la gurile Dunării*, Peuce, 9, 1984, 375-388.
- MANUCU-ADAMEȘTEANU 1984 b Gheorghe Manucu-Adameșteanu – *Descoperiri mărunte de la Isaccea (sec.X-XIV)*, Peuce, 9, 1984, 237-256.

- MATEI & 1986 Nicolae Gudea, Eugen Chirilă, Alexandru Matei, Dan Tamba – *Raport preliminar în legătură cu cercetările arheologice executate la Moigrad (Porolissum)*, AMP, 10, 1986, 118-154.
- MATEI & 1987 Alexandru Matei, Dan Tamba – *O nouă descoperire paleocreștină la Porolissum*, AMP, 11, 1987, 191-193.
- MOGA 1974 Marius Moga – *Vestigii paleocreștine în Banat*, în "In memoriam Constantini Daicoviciu", Cluj, 1974, 259-266.
- NESTOR & 1973 Ion Nestor, Eugenia Zaharia – *Raport preliminar despre săpăturile de la Bratei (1859-1972)*, MCA, 10, 1973, 191-201.
- OPAIȚ & 1990 Andrei Opaîț, Cristina Opaîț, Tudor Banică – *Complexul monastic paleocreștin de la Slava Rusă*, RMI, 59, 1, 1990, 18-28.
- OPRIȘ 1997 Ioan I. C. Opriș – *Notes sur la céramique romaine importée de la Scythie Mineure (I). Les grands plats à décoration chrétienne estampée de Capidava*, Thraco-Dacica, 18, 1997, 1-2.
- PÂRVAN 1913 Vasile Pârvan – *Știri nouă din Dacia Malvensis*, ARMSI, 36, 1913, 1-30.
- PASCU & 1968 Ștefan Pascu, Mircea Rusu – *Cetatea Dăbâca*, AMN, 5, 1968, fig. 2/6.
- PETRE 1987 Aurelian Petre – *La romanité en Scythia Mineure (II-VII siècles de n.é.). Recherche archéologiques*, AIESÉE, 17-18, 1987.
- POPESCU 1976 Emilian Popescu - *Inscripții grecești și latine pe teritoriul României*, București, 1976.
- RĂDULESCU & 1986 Adrian Rădulescu, Traian Cliante - *Tezaurul de la Sucidava - Izvoarele (jud. Constanta)*, Pontica, 19, 1986, 127-158.
- RĂDULESCU 1970 Adrian Rădulescu – *Un document proto-roumain à Capidava*, Dacia, N.S., 14, 1970, 311-323.
- TEODOR 1991 Dan Teodor - *Creștinismul la Est de Carpați*, Iași, 1991.
- THEODORESCU 1976 Răzvan Theodorescu - *Un mileniu de artă la Dunărea de Jos (400-1400)*, București, 1976.
- TOPOLEANU 1989 Florin Topoleanu – *Medalion bizantin din email cloisonné descoperit la Noviodunum*, BOR, 107, 1989, 11-12, 139-148.
- TUDOR 1978 Dumitru Tudor - *Oltenia romană*⁴, București, 1978.
- ȚEICU 1990 Dumitru.Țeicu – *Căldare de cult paleocreștină de la Periam*, Thraco-Dacica, 11, 1990, 1-2, 153-156.
- VASILIU 1984 Ioan Vasiliu – *Cimitirul feudal-timpuriu de la Isaccea*, Peuce, 9, 1984, 122-135.
- VĂTĂȘANU 1959 Virgil Vătășanu - *Istoria artei feudale în Țările Române*, București, 1959.
- VLĂDESCU & 1981 Constantin M. Vlădescu, Gheorghe Poenaru-Bordea – *Elemente de cult la Praetorium în secolul III*, Constanța, 1981.

La realizarea expoziției au participat:

Coordonator:

Dr. Luminița Dumitriu - șef secție Istorie Veche

Dr. Ernest Oberländer-Târnoveanu - șef Cabinet Numismatic

Adela Bâltâc - muzeograf

Christina Știrbulescu - muzeograf

Grafica expoziției:

Carmen Oloier

Catalog expoziție:

Redactor text:

Eugen S. Teodor

Redactor ilustrație:

Dr. Luminița Dumitriu

Tehnoredactare computerizată:

Daniela Iacovache

Machetare:

Gheorghe Coman

Prelucrare ilustrație și tipărire – TIPORED S.R.L. București, Calea Victoriei nr. 12, sector 3

