

D.M.A.S.I.

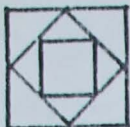
IV

792

1632

AL. BADAUTA
IMAGES ROUMAINES





DIRECȚIA MONUMENTELOR,
ANSAMBLURILOR ȘI
SITURILOR ISTORICE
BIBLIOTECA

D.M.A.S.I.

Cota cărții: IV 792
Inventar: 1632

IV 792

AL. BADAUȚĂ



IMAGES ROUMAINES

190 PLANCHES AVEC UNE PRÉFACE

ET UN TEXTE INTRODUCTIF

908 (084.1) (498) 190 VE.
 20x V
 32x25

1932

Édité par le soussecrétariat d'État de la Presse

HÉLIOGRAVURE SUR ROTATIVE „ADEVERUL” S. A. — BUCAREST

D. M. I.
BIBLIOTECA
Inv. 1632
Cota

~~PROF. DR. I. I. I. I. I.~~
~~PROF. DR. I. I. I. I. I.~~
Inv. 11360
Cota 54-13

AL. BADAUTA
IMAGES ROUMAINES

D...A.S.I.
BIBLIOTECA
Nr. inv. 1622





AVANT PROPOS

Par sa nature, en quelque sorte biographique par rapport à l'individu, la photographie correspond dans l'échelle des genres littéraires, aux „mémoires“. Exclusivement réceptif, l'appareil photographique enregistre, sans ajouter ni falsifier. Il est pour l'oeil, si l'on peut s'exprimer ainsi, la voix directe de la réalité: renversé dans les eaux claires de la plaque photographique, le fait se pétrifie et devient définitif.

En comparaison avec un tableau, dans une photographie le paysage participe en proportion presque absolue; issue de la réalité et continuellement limitée par celle-ci, la photographie élimine toute discussion et convainc. Contrairement à la peinture, l'art de la photographie est plutôt déterminé par les conditions extérieures: oeil fidèle, l'objectif ne peut enregistrer sur la rétine de la plaque qu'un seul aspect: l'aspect authentique. Si en peinture la réalité n'est, le plus souvent, qu'un simple archet qui passe sur les cordes, le chant appartenant à l'artiste et non au paysage, dans la photographie elle devient la raison essentielle et primordiale.

Dans ce sens, un album est le journal d'un voyage, d'une vie, ou même d'un pays: comme par exemple le présent livre.

Ayant trouvé dès le début une impulsion dans l'encouragement de S. M. le Roi, ce livre a pris naissance d'un besoin de confession: celle du paysage et des beautés roumaines. Officiellement chargé de les réunir et de les fixer photographiquement par le Sous-Secrétariat d'Etat de la Presse, grâce à l'aide duquel on doit la parution même de l'album, nous avons eu de jour en jour la révélation étonnante de ce splendide trésor naturel autochtone qui, par la suite, a impérieusement imposé notre témoignage: subjectif au commencement, grâce au matériel ce travail, avec le temps, est devenu objectif. Le livre se détache comme un fruit des branches de l'activité soutenue des quatre dernières années de la Direction de la Presse et grâce à ces efforts, ses collections constituent aujourd'hui l'herbier le plus complet du trésor naturel roumain.

Conçu dans les limites de nos possibilités personnelles, ce livre est devenu finalement une anthologie. Comme de raison, par la nature du matériel et ensuite par son origine. Eloignant la tentation de n'utiliser que des photographies recueillies directement, nous avons cru plus heureux de leur joindre une partie des efforts de quelques autres photographes, dont nous mentionnons les planches à la fin de ce livre, tous vieux calligraphes passionnés de notre pittoresque.

Grâce à eux, le livre est devenu plus riche, particulièrement en ce qui concerne la montagne, sans toutefois être complet. Beaucoup trop varié pour tenir dans 200 planches, le paysage roumain le dépasse. Ces „coups d'oeil“ peuvent être considérés tout ou plus comme un premier fascicule; quant aux suivants, si ce n'est nous, d'autres les fixeront ou bien l'oeil du touriste les cueillera directement sur la réalité.

Cette dernière éventualité constituerait certes le gain le plus sérieux, le livre le meilleur que l'objectif le plus parfait ne pourrait jamais révéler.

Terre abondamment dotée de nombreuses beautés, la plupart tombées de la main généreuse de Dieu, les autres faites par l'homme, les chemins et les sentiers de Roumanie sont cependant moins parcourus qu'ils ne le mériteraient, le tourisme étant une habitude qu'il faut stimuler et soigneusement développer. Des écoles étrangères lui consacrent des heures spéciales d'étude. En attendant cela chez nous, nous espérons que la photographie sera un appel écouté: c'est en elle que nous voyons un début, difficile comme tout autre, mais dont le besoin se fait sentir; elle sera l'avocat le plus éloquent dans ce procès de notre manque d'intérêt pour le tourisme, dont le débat ne peut plus rester sans terme.

Apportant parmi nous des aspects naturels des plus variés, la photographie les assimile, par l'intermédiaire visuel définitivement intérieur: clameur forte du sol, la montagne ne reste plus un simple accident géologique mais devient une partie intégrante, comme dans une portée, sur une échelle de valeurs terrestres dans laquelle la vallée, les cours d'eau et la plaine ressemblent à des notes constituant, au delà de l'aspect immédiat, une partition unique et harmonieuse qui n'attend que l'occasion d'être déchiffrée.

C'est justement la pensée de présenter l'entière puissance d'attraction de ce paysage, la diversité de ses éléments, la couleur à part de la vie autochtone et l'originalité de la création artistique roumaine, qui nous a fait préférer dans le groupement du matériel, au lieu de l'image générale d'une Roumanie par régions et suivant le réseau de ses routes principales, comme l'on fait d'habitude dans les livres étrangers similaires, un autre critérium: une dissociation distincte de tous ces éléments et la présentation ample de chacun d'eux.

D'une part la montagne, de l'autre la mer. A ses côtés, le Danube et les vallées. Ensuite, des aspects de villes, de châteaux et de forteresses. Puis, le village, les types et un certain nombre de manifestations artistiques populaires et, enfin, procédant naturellement de celles-ci, les principaux lieux de prière du pays.

De cette façon, la diversité des aspects obtenant un ordre en quelque sorte démonstratif, deviendra sensible même pour le voyageur non initié et fera ressortir d'une façon plus puissante le caractère touristique par excellence du paysage roumain: un des plus complets, par la présence de tous les éléments d'attraction naturelle, par la richesse et la variété de leurs formes qui ne peuvent être égalées.

Quoique située au centre même du continent, la Roumanie se trouve aux confins de l'Orient qui a toujours tenté un grand nombre de voyageurs et d'écrivains. Elle reste aujourd'hui encore, si nous nous exprimons en style touristique, une vraie Cendrillon de l'Europe: terre de mystère et de miracles, ses voiles ne sont tombés que par fragments sous la révélation de la photographie.

Sans doute, trop sommairement comprimé par nécessité, ce graphique sera plus clair, nous l'espérons, dans les lignes qui suivent et dans ce qui fait l'objet même de ce livre, les deux cents planches qui l'accompagnent: autant de percées sur les véritables beautés roumaines, encore inédites. Nous voudrions que ces percées soient aussi larges que possible et qu'elles invitent le lecteur à s'y engager avec élan, autant par l'imagination que par le pas.

Car, par sa raison d'être même, le livre qui commence par les présentes lignes a, dans l'intention de l'auteur, le but de signifier plus qu'un simple groupement de photographies: un sermon sur la beauté et les valeurs touristiques roumaines s'adressant autant aux yeux qu'à l'âme.

IMAGES ROUMAINES

Les éléments qui constituent un paysage, bien que généralement en contraste, peuvent cependant prendre, d'une façon naturelle, des valeurs harmoniques capables de les associer dans une individualité parfaite. De même que l'on peut parler couramment d'une personnalité humaine, le géographe ou le touriste peuvent distinguer dans les formes d'un paysage, aussi différentes qu'elles soient, les signes de son individualité spécifique.

Car, s'il existe des pays dans le paysage desquels prédomine un seul élément essentiel, la montagne ou la plaine, — en échange, il en existe d'autres dont l'alliage extérieur est infiniment plus complexe, comme si dans un creuset un alchimiste invisible avait heureusement combiné à l'intérieur des frontières naturelles les trois facteurs importants: les eaux, la plaine et la montagne.

Considérée en fonction de sa situation, la Roumaine devrait jouir de conditions de vie méditerranéenne. Les parallèles qui passent par le delta du Danube rencontrent à l'est les vignobles du Médoc et les orangers de la vallée du Rhône; mais, vu le manque de barrière montagneuse au nord, perpétuel frigorifère russe, le graphique de son climat présente une ligne très capricieuse et brisée.

Mais loin de constituer un inconvénient, cette distribution du temps a, du point de vue de la nature et du tourisme, une importance particulière; produisant une flore extrêmement variée, elle présente le paysage sous son double aspect, hivernal et estival, même réalité sous deux masques différents, également intéressants pour le voyageur.

Si l'on supposait une section en relief, faite à travers la Roumanie, d'Oradia Mare à Constantza par exemple, elle présenterait à l'oeil une ligne pleine de mouvement et de contrastes. Au centre, l'amphithéâtre montagneux des Carpathes d'où, semblables à d'immenses gradins, descendent vers le plateau de Transylvanie les massifs des monts Apuseni et du Banat. Des deux côtés des Carpathes, leur assemblage tourmenté de pierre et de forêts descend continuellement, par les degrés de plus en plus doux des collines, jusqu'à ce que celles-ci se perdent définitivement soit dans les vastes eaux terrestres du Baragan, soit dans la plaine lisse transylvaine.

On peut donc facilement lire dans ce graphique naturel du sol roumain la variété d'aspects et la mesure dans laquelle ils se sont alliés d'une façon harmonieuse. Mais ce qui caractérise le paysage roumain, en dehors de la pluralité des éléments et de leur union parfaite, c'est la grande variété de formes propres à chacun d'eux.

* * *

Comme partout, et possédant des caractères évidents communs, les divers massifs qui composent les Carpathes gardent dans chaque région un caractère particulier qui se retrouve au-delà de l'aspect physique perceptible, dans la vie même du lieu, dans l'âme des habitants et presque toujours dans leur création pratique ou artistique.

Le parcours de ces montagnes, de la frontière polonaise jusqu'au Danube, constitue un voyage plein de mouvement. L'oeil distingue tout d'abord un déploiement d'aspects différents: d'un côté, les monts du Maramures, murs élevés et arides, protecteurs de vallées où, plus que les cours d'eau, se sont groupés les hommes, de l'autre côté, les monts de Bucovine, excessivement chargés de forêts épaisses et ne présentant que des petites différences d'altitude.

Les premiers dominent une région très attrayante au point de vue touristique et qui, à côté de celle des monts Apuseni, est une des plus intéressantes que possède le paysage roumain. Sa caractéristique essentielle est la pureté du type ethnique, que grâce à l'isolement de ses barrières géographiques, aucune influence n'a altéré malgré le voisinage des frontières. Cette région se distingue aussi par ses créations d'art populaire local: splendides maisons paysannes des régions d'Oaş, et du Maramureş, au toit élevé et au porche travaillé en arcades, portes d'une valeur artistique exceptionnelle par le raffinement avec lequel ont été stylisés en bois les éléments de la vie environnante, et surtout ces merveilleuses églises, entièrement travaillées en bois, des vallées de l'Isa et du Viseu.

Réservoir millénaire de vie roumaine, ce vaste musée ethnographique vivant, le Maramureş, conserve dans son folklore et sa création artistique la forme la plus pure du génie populaire autochtone. C'est la région dans laquelle on peut déchiffrer, à travers les âges, les plus anciennes traces de la vie indigène. Chaque coin est une voix qui attend un auditeur. La bouche d'un vieillard du Maramureş semble être une source musicale pleine de mystères prête à être transcrite par un collectionneur. Un voyage ici est une occasion continuelle d'émotion, de contemplation et d'exclamation.

Comme sa nature, le costume du paysan du Maramureş est sobre, coupé droit et simple. De même le costume féminin: l'ornementation de la chemise, d'une coupe splendide, est réduite au minimum. Au moyen d'un cordon passé par-dessus l'épaule et auquel est suspendue une sorte de berceau, les femmes portent partout leur enfant.

Les maisons du Maramureş sont de véritables oeuvres d'art. Leurs portes d'entrée sont de même fort intéressantes: larges, couvertes d'échandole et, par-dessus tout, sculptées avec un don de la calligraphie sur bois, rare dans les autres régions. Il faut encore mentionner, parmi les réalisations artistiques importantes du lieu, les cimetières de cette région qui sont, presque toujours, de véritables musées de la tristesse du Maramureş. Tristesse qui résonne, comme une mélodie définitivement incrustée, dans le bois du vieux luth du folklore de Maramureş, archives authentiques des souffrances et des coutumes roumaines.

Comme les monts du Maramureş, les monts Apuseni représentent une des valeurs touristiques roumaines les plus élevées. Là, une vie ethnique particulière s'unit à une création artistique extrêmement intéressante, dans un cadre naturel d'une beauté sauvage à laquelle ne manquent ni les rivières souterraines, comme le Coteş ou le Gardei, ni les colonnes basaltiques d'aspect dolomitique de la Detunata, — beauté atteignant son summum dans les grottes de Scarişoara, abîme ouvert dans le coeur des monts Alieş et au milieu duquel se trouve un glacier entouré de précipices sans fond.

Les monts de Bucovine prolongent leurs forêts compactes sur les collines jusqu'au voisinage de grandes industries forestières, par exemple celles de la vallée de la Bistritza. Plus communicatifs que les monts du Maramureş, ces monts ont fraternisé avec les hommes, les ont abrités chaque fois que les conditions historiques défavorables l'ont demandé. Ils gardent aujourd'hui encore de nombreuses traces de cette vieille fraternité; les célèbres monastères de Bucovine, les uns datant de XV^{ème} siècle, dignes du plus grand intérêt par la diversité originale de l'architecture, par les objets d'art religieux que renferment leurs musées et par la particularité de la fresque extérieure intégrale.

Sous les monts de Bucovine commencent ceux de Moldavie. Ils sont comme une sorte de résultante de la synthèse des Carpathes de Bucovine et du Maramureş; leurs grandes étendues boisées de l'intérieur desquelles surgissent ici et là, des cîmes isolées et droites, comme par exemple le Ceahlău, donnent de loin au voyageur l'impression de quelques roches marines contre lesquelles se brisent continuellement les immenses vagues vertes des forêts d'alentour.

Entre ces monts et le reste de la chaîne des Carpathes, qui s'étend jusqu'au Danube, les monts Bucegi sont le pont de liaison: monts calcaires par excellence, vus de la vallée de la Prahova ou de la plaine géométriquement parcelée de Bârsa, dans la lumière du soleil qui les baigne sans cesse, ils ont l'air d'étincelants palais préhistoriques, aujourd'hui en ruines, et sur les murs desquels, sans pouvoir cependant en atteindre le faite, ont infatigablement grimpé des forêts de sapins.

Situés à proximité de Bucarest, à trois heures de train seulement, les Bucegi, comptent parmi les montagnes roumaines dont l'organisation du tourisme est la plus perfectionnée. Ils abritent la résidence royale d'été: Sinaia. Grâce aux efforts du „Touring Club“ et de „Carpatina“ deux des principales associations actives de tourisme en Roumanie, les Bucegi ont comme les Carpathes du nord des refuges comme par exemple „Casa Peșterii“ près de grottes aux galeries profondes traversées par des eaux souterraines et garnies de bizarres formations calcaires d'une grande beauté, un ermitage se trouvant juste à l'entrée des grottes; ensuite „Casa Bolboci“ située en pleine vallée de la Ialomitza entre les défilés du „Tatar“ et de la „Zănoaga“ d'un sauvage et d'un pittoresque unique. En dehors de ces maisons, il faut mentionner „Casa Mălăești“ dominant de face le massif Postăvarul, „Casa Mihai Haret“ sur le mont Omul, une des plus haut situées, d'où l'oeil embrasse à la fois les vallées de la Prahova et du Timiș et, à l'horizon, les plaines de Monténie et de Transylvanie.

Derrière les Bucegi, la route se brise vers le Bran: le château de la Reine Marie s'accroche comme un nid aux murs de pierre des montagnes, sous l'auvent de grandes forêts de sapins qui s'arrêtent brusquement au-dessus de lui. Au pied du château, dont l'image se double profondément à certaines heures du jour dans les eaux d'un lac, s'étend un admirable parc royal semblable aux autres qui existent dans le pays: Copăceni, Balcic et Cotroceni.

Aux environs de Bran, la citadelle Râșnov, rappelant Balcic par la lumière puissante qui la baigne, est construite sur un fondement de silex et de calcaire, dans la pierre duquel, telles les vagues de la mer, les oiseaux invisibles des vents et des pluies ont picoré continuellement des images et des signes incompréhensibles à l'homme.

De l'autre côté des monts du Bran, la route descend vers Rucăr: de même que Arbora en Bucovine, Soveja en Moldavie, Eud dans le Maramureș et Drăguș dans le Făgăraș, Rucăr est un centre purement roumain d'une grande valeur documentaire ethnographique et particulièrement recherché par l'étranger. A proximité de Rucăr, la route bifurque vers la „Grotte de la Dâmbovitza“ dans un défilé qui a peine à contenir un chemin et un ruisseau, tous deux étroits et pierreux et dont le glissement entre des murs élevés de roches rappelle les défilés de la Bistritza de Vâlcea, de la Zănoaga, de l'Oarza des Bucegi, de la Bistritza de Bucovine ou du Bicaz en Transylvanie.

De même que les Bucegi, les monts Făgăraș possèdent aussi des refuges, bâtis à de grandes altitudes et quelquefois au bord de lacs limpides provenant de glaciers, comme celui de Bâlea par exemple.

Le massif du Făgăraș compte des sommets dont l'altitude dépasse la moyenne de 2500 m. et a, par rapport aux Bucegi et même aux autres montagnes de Roumanie, une configuration particulière: au lieu des sommets élancés et dentelés comme une scie, telles les cîmes des Bucegi ou de Piatra Craiului, leur chaîne s'élève en une ligne massive qui, par sa hauteur, a vaincu toute végétation et qui, de part et d'autre, présente des traces de moraines et de grands cirques glaciaires.

A leur pied, le pittoresque des costumes de Făgăraș, parmi les plus caractéristiques du pays, surabondamment fleuris, et les traces des anciens sièges de vie historique, fouilles archéologiques, églises, les citadelles de Déva, d'Alba Iulia, de Sighișoara et de Cohalm donnent à cette région un attrait de plus pour le voyageur.

L'art de ces lieux est particulièrement intéressant: comme partout chez les roumains, son esprit a moins visé au pratique qu'à la beauté. A l'origine de toute la création artistique populaire on retrouve d'abord une intention poétique. Sa présence ennoblit et rachète même les choses d'utilité immédiate que produit le paysan: depuis la gourde en bois

qu'il porte à sa ceinture jusqu'au coffre dans lequel il renferme ses aliments, et dans l'ordre de l'apport féminin dans la création populaire autochtone, depuis le mouchoir confident de la tristesse de ses yeux ou de son sourire jusqu'aux lourds tapis de laine dont les couleurs végétales sont restées aujourd'hui un mystère du temps et des plantes,— tout porte la trace de cet effort poétique.

La création populaire roumaine et l'architecture au premier plan, en dehors de leur stricte valeur artistique, remplissent quelquefois une fonction de plus: elles tiennent lieu de documents. Là où les écrits se sont perdus, une église en bois par exemple, un reste de porte ou un tapis prennent une valeur historique attestant une activité quelconque ou un droit de propriété.

Mais où la puissance plastique de l'art populaire autochtone est le plus visible, c'est dans l'ornementation: empruntant à son point initial les éléments décoratifs à la vie environnante, elle réussit dans la plupart des cas à faire disparaître, par une interprétation personnelle, tous les détails particuliers et à réduire l'emprunt à ce qui est l'essentiel, à la beauté pure.

La nature n'est jamais copiée servilement; elle est toujours interprétée ou stylisée. Cependant on n'y retrouve rien d'artificiel; même les oiseaux des tapis ou des vases d'argile émaillée, immobiles quelquefois depuis plus de cent ou deux cents ans, semblent cependant prêts à s'envoler ou à chanter sous le souffle de vie permanente que l'art authentique a su leur donner.

Travaillés avec des moyens primitifs, dans le Făgăraș comme en Olténie, en Bessarabie et en Bucovine, les objets qui constituent le patrimoine d'art local sont cependant une preuve du raffinement supérieur de l'oeil et des mains qui les ont produits. Même là où quelque élément étranger s'est infiltré dans la vision personnelle de la chose, il se confond avec elle dans une puissante sensibilité et devient par la suite aussi naturellement roumain qu'universel, comme un chant ou comme une fleur.

* * *

Mais ce contraste continuel, que l'on trouve à l'intérieur même des éléments qui composent le paysage roumain, peut être suivi au-delà des monts, dans les cours d'eau de la Roumanie, par exemple. Tout d'abord le Danube. Manquant d'uniformité, il a deux régions caractéristiques et complètement différentes. L'une tumultueuse, l'autre calme, un Danube de la montagne, un autre de la plaine: les Cazane et le Delta. A partir du moment où il entre sur le territoire roumain, de Baziaș à Orșova et pour la cinquième fois depuis sa source, les eaux du Danube brisent leur cours tranquille de soie lisse, se resserrent et écument entre des pointes de rochers et deux murs élevés de montagnes. Le spectacle change à chaque instant. Sur une rive ou sur l'autre se détachent de parmi les forêts des ruines de citadelles, dont l'image se double un instant dans les eaux pour tomber ensuite au fond, brisée par le mouvement des ondes. Et plus d'une fois dans le milieu du lit, les vapeurs doivent éviter des pics solitaires et des écueils hardis, des îles inondées de végétation et vers Orșova l'île aux murs de citadelle; Ada Kaleh, premier point avancé et isolé de l'Orient

Le Delta est tout à fait différent. Compris entre les trois bras par lesquels le Danube se jette dans la mer, il constitue une région unique en Europe: étendues bruissantes de roseaux, eaux dormantes sur le miroir desquelles ne tremblent que le vol brisé des oiseaux et les barques des pêcheurs, le Delta est renommé, en dehors de la poésie sans égale de son aspect, par le nombreux gibier que ses plaines abritent, espèces d'oiseaux survivant ici seulement. Ici, règne une vie calme que l'oeil ne rencontre ailleurs. L'homme lui-même est grand; il a un type à part et une vie particulière adaptée au lieu et à son occupation principale: la pêche.

Vâlcov, le coeur du Delta, est une ville exclusivement habitée par des pêcheurs. Comme Venise, elle est située sur un petit archipel. Les barques légères allant vers Chermanale glissent mystérieusement dans ses canaux étroits, sous le feuillage murmurant des saules et sous les arcades des ponts de bois goudronné.

Silencieux pendant la journée, Vâlcov ne vit que le matin lorsque part vers la mer et les canaux voisins du Delta la nuée infatigable de ces curieux oiseaux de mer blancs et noirs que sont les barques des pêcheurs.

Tout aussi pleine de contrastes est la mer: d'un sauvage presque normand, avec des roches élevées et des grottes dans lesquelles le jeu des flots se prolonge inconnu dans le coeur de la terre, dans la région du sud, vers le cap Caliacra, son visage s'adoucit et change de couleur à mesure que l'on aperçoit les côtes d'argent de Balcic. La structure calcaire du lieu reflétée dans l'eau donne aux côtes d'ici une couleur profonde et inaccoutumée, tandis que la végétation et les minarets annoncent l'orient d'au-delà de la mer. Et plus la côte se rapproche de Constantza et monte vers la Bessarabie, plus elle devient basse et riche en plages: c'est la région des établissements balnéaires maritimes roumains, considérée unanimement et à juste titre comme l'une des plus pittoresques et surprenantes que l'on connaisse.

Il faut particulièrement insister sur la plage d'Ecrene, la moins aménagée au point de vue balnéaire mais la plus belle de Roumanie: large, abritée, elle est située à proximité du cap et des grottes de Caliacra, le point le plus sauvage du littoral. Sur la même latitude que Marseille, la plage d'Ecrene représente la partie ouverte sur la mer de cette région de Dobroudgea d'une puissante individualité qui commence à l'intérieur du pays par la „vallée sans hiver“ de Batova. Préservée de tous côtés des vents du nord, cette vallée ne connaît presque pas les rigueurs des neiges, dont la présence est ici surtout décorative et de très courte durée.

Nulle part plus qu'ici les couleurs ne se marient d'une façon plus symphonique, nulle part plus qu'ici le paysage ne perd sa matérialité dans des effets et des nuances plus inédits. Les plateaux à la végétation pauvre, sous la dalle desquels les vestiges de la vie romaine d'autrefois n'attendaient qu'un simple coup de pioche pour se changer en ruissellement contemporain, alternent avec des vallées remplies de forêts et du murmure des sources. De place en place, les couches ininterrompues et flamboyantes des roses et des pivoines de Dobroudgea fraternisent avec les nombreux lacs bleus des champs de chicorée.

C'est aussi dans la vallée de Batova que se trouve le coin le plus éloigné de l'ancienne transhumance autochtone. C'est le point terminus des chemins des bergers qui, ayant quitté la montagne poussés par la nostalgie dévorante de la mer, calmaient ici leurs désirs ainsi que la faim de leurs troupeaux.

* * *

Trop sommaire pour être complète, cette esquisse du paysage roumain a seulement voulu établir son immense diversité naturelle, c'est-à-dire cet élément qui forme le point capital d'attraction dans toute action de tourisme. A ce sujet, la Roumanie se place parmi les pays le plus admirablement favorisés par la nature. En pleine organisation, pour l'instant elle offre au voyageur, peut-être dans une mesure plus restreinte, le confort qu'il peut trouver ailleurs; en échange, elle met à sa disposition ses trésors naturels immenses et variés, enrichis par ce que l'homme leur a ajouté: un type ethnique d'une grande originalité, une création artistique populaire dont la personnalité se détache distinctement de celle des autres peuples, costumes d'une infinie diversité et richesse de couleurs, broderies, gravure sur bois, céramique et architecture rurale d'une nouveauté rare, tout cela variant, comme le type, d'une région à l'autre.

Il faut encore ajouter à cela, pour avoir au moins énoncé linéairement le graphique du spécifique roumain, ces marques grandioses d'une piété réalisée en pierre et en couleurs que sont les monastères de Roumanie, véritables bastions dans lesquels un peuple a conservé contre les assauts de l'histoire ce que, spirituellement il a eu de plus cher.

Peu de pays peuvent se louer, plus justement que nous, de posséder tant de monastères et d'églises. Dans les villages, dans les villes, solitaires sur des sommets de collines, mystérieux dans des fonds de vallées ou cramponnés aux pentes des montagnes, ces fleurs de pierre de la piété roumaine ont surgi partout, embaumant l'air du son infini des cloches.

Au premier rang, il faut citer les monastères de Bucovine, Voroneț, Gura Humorului, Vatra Moldoviței, Sucevița, Putna, Dragomirna et d'autres, tous d'aspect différent. De

loin, dans la lumière du matin ou au printemps, vues au-dessus de ces nappes de fleurs dont les ondes parfumées baignent la Bucovine entière — ces églises ressemblent à quelque nef divine qui se détache du sol et plane insensiblement.

Les monastères de Moldavie, comme par exemple ceux de Bistritza, Varatec, Agapia, Slatna, Secu, Cetățuia et particulièrement ceux d'Olténie constituent un autre groupe, tout aussi imposant et nombreux que celui de Bucovine.

Descendant la vallée de l'Olt et laissant derrière soi l'ermitage de Turnu-Roșu, on rencontre l'église de Cornet, construite au XVI-^{ème} siècle et sous les murs de laquelle passe aujourd' hui le chemin de fer; plus bas, s'élève l'ermitage du même nom, vieux lui aussi de quelque quatre cents ans.

A droite de la vallée de l'Olt, à une distance de quelques dizaines de kil., le touriste qui s'écarte un peu de la chaussée voit surgir devant lui le couvent de femmes de Hurezi, entouré de cellules et porches nombreux dont la ciselure en pierre est extrêmement estimée par les connaisseurs.

Plus près de la montagne et derrière Hurezi, se trouvent les monastères de Stănișoara et Bistritza de Vâlcea, tous deux au milieu d'une vallée qui réjouit et enchante l'âme. Environ à 20 kil., de Târgu-Jiu, dans le voisinage de la commune du même nom, se dresse le monastère de Tismana, datant du XIV-^{ème} siècle et dont les environs boisés sont pleins d'ermitages et de légendes.

Mais nous ne devons pas oublier la Transylvanie. En dehors des lieux de prière roumains, elle possède encore une sorte d'églises d'une autre religion, monuments de grande valeur, parmi lesquels l'église Neagra de Brașov, exception faite du temple de Densuș, est le plus vieux de toute la Transylvanie.

Fort intéressantes sont aussi les églises fortifiées à l'intérieur desquelles, dans certaines cellules destinées à cet usage, se retiraient, pendant les temps de dures épreuves, les habitants des environs avec leurs provisions et leur fortune. On peut encore voir ces cellules aujourd'hui à Hârman, Prejmer et dans d'autres nombreuses localités de Transylvanie.

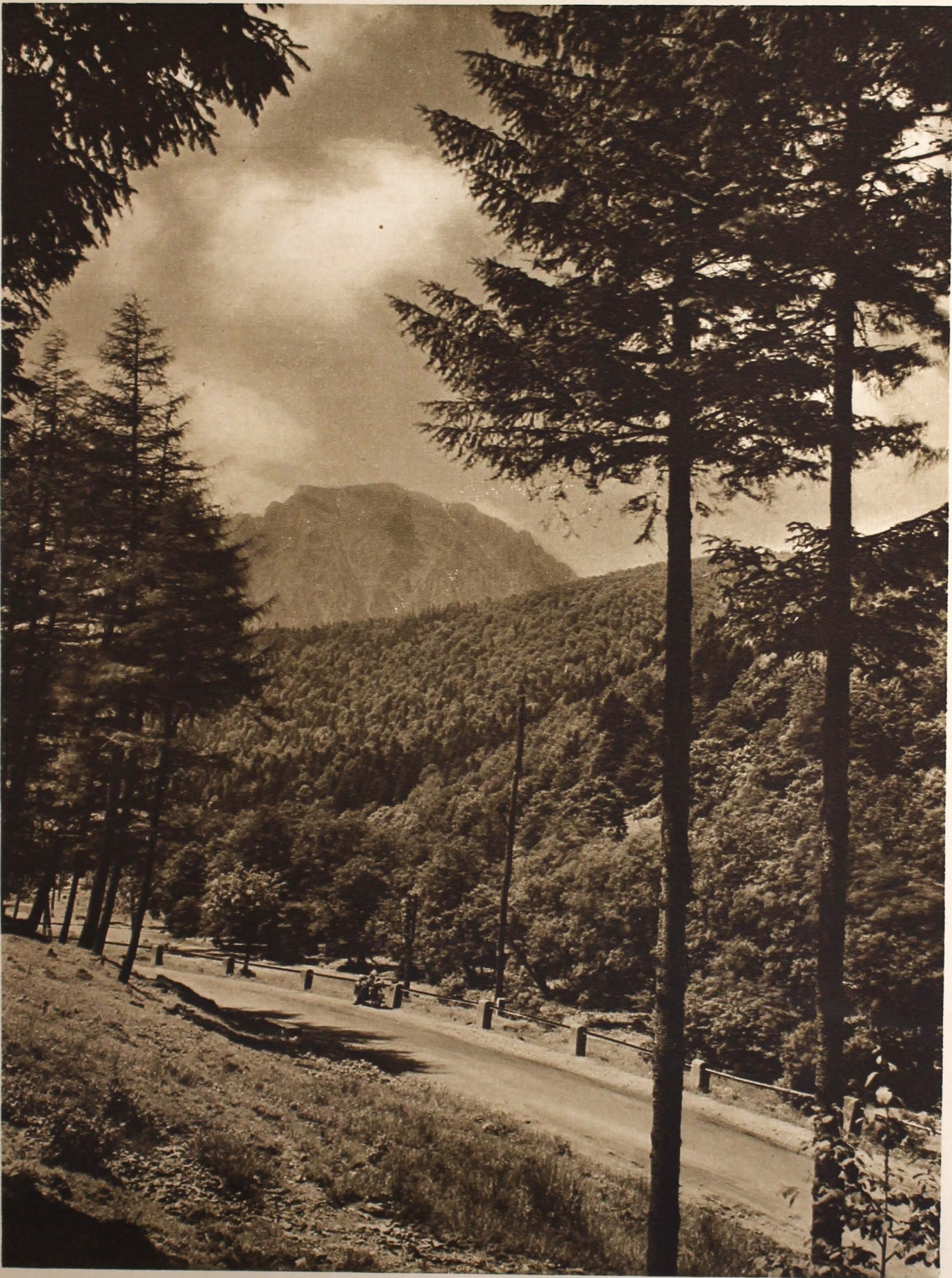
On peut de même admirer les châteaux forts des bords du Dniester: Hotin, Soroca, Tighina et comme une pierre angulaire du Dniester et de la mer, Cetatea Albă.

Mais ce que la Transylvanie possède de véritablement caractéristique du point de vue roumain, ce sont les églises en bois qui ont tantôt une tourelle extrêmement élevée et pointue reposant sur une construction basse au porche le plus souvent en arcades placées sur des piliers gros et courts, tantôt une tourelle plus basse mais démesurément large. Ces églises sont entièrement travaillées en bois avec un art et une science incomparables. Elles se trouvent dans les départements d'Arad, du Maramureș et du Bihor, c'est-à-dire justement là où, vu l'absence de la pierre, l'homme a dû la remplacer par ce qu'il avait à sa portée: les vastes forêts des montagnes.

* * *

C'est ainsi que la vie de l'homme s'est partout associée au paysage pour le compléter. Depuis la sculpture sur bois, premier caractère par lequel le berger communiquait à sa femme sa solitude et ses rêves jusqu'aux tapis ou chemises fleuries qui ne sont que la réponse de celle-ci, depuis le vase primitivement dessiné jusqu'à l'altière église du Maramureș, merveille de sens architectonique, depuis la croix votive naturellement fleurie du bord de tous les chemins du pays jusqu'aux splendides églises de Bucovine, — tout atteste, en dehors de l'indiscutable individualité du paysage, la puissante personnalité ethnique du peuple romain

Jaillissant presque toujours du mystère de l'anonymat, l'art populaire autochtone fait partie intégrante dans l'échelle des phénomènes naturels. Toutes les routes du pays ne font qu'apporter à l'oeil et à l'oreille du voyageur d'aujourd'hui son chant magistral qui résonne inaltéré dans le feuillage de tous les temps, quelquefois interrompu par les conditions historiques, mais jamais définitivement étouffé.



Drum spre Bucegi

Weg auf den Bucegi

Road toward the Bucegi

Route vers les monts Bucegi



Detaliu în Bucegi

Teilaufnahme vom Bucegi

Détail dans les Bucegi

A Corner in Bucegi

інв. 1632



Mălăești Tal

Valea Mălăești

La Vallée Mălăești

Malaesti valley



Aussicht auf Obârșia

Vedere spre Obârșia

Vue vers „Obârșia“

View Toward Obarșia



Vale în Bucegi

Bucegi Tal

A Valley in Bucegi

Vallée dans les Bucegi



Weg nach Diham

Drum spre Diham

Route de Diham

Road to Diham

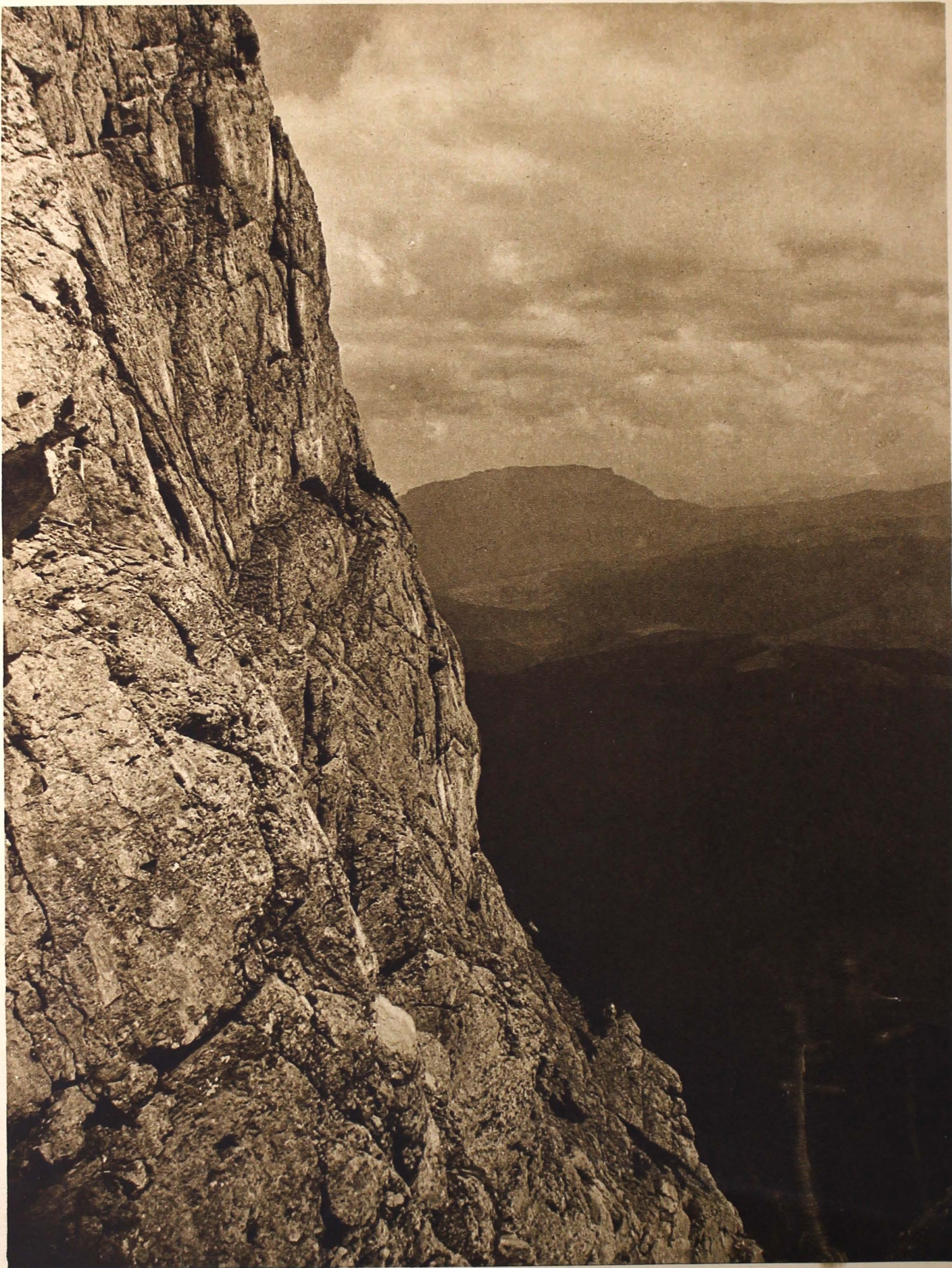


Eroziuni eolice în Bucegi

Erosionen im Bucegi-Gebirge

Erosions dans les Bucegi

Eolic erosions in Bucegi



Alpenaussicht vom Bucegi

Detaliu alpin în Bucegi

An alpine Corner in Bucegi

Détail alpin dans les Bucegi



Cheile Ursului

Bärenschlund

Bear Canyon

Les gorges de l'Ours



Aussicht auf Zamora

Vedere spre Zamora

Vue vers Zamora

View Toward Zamora



Sonnenaufgang auf dem Caraiman

Răsărit de soare pe Caraiman

Sunrise on the Caraiman

Lever de soleil sur le Caraiman



Vorfrühling in Prahovata!

Primăvară timpurie pe Valea Prahovei

Early spring on the valley of Prahova

Printemps précoce dans la vallée de la Prahova



Die Bucegi-Gebirge von Diham ausgesehen

Munții Bucegi, văzuți de pe Diham

Bucegi mountains, view from Diham

Panorama des monts Bucegi vus du Diham



Das Țigănești-Tal

Valea Țigănești *Mălaești*

The Țigănești Valley

La Vallée de Țigănești



Der Ceahlău

Ceahlăul

The Ceahlău

Le Ceahlău



Piatra Craiului

Piatra Craiului

The Piatra Craiului (The Prince's reef)

Sommet de Piatra Craiului



Ansicht auf das Bran Tor

Vedere la Poarta Bran

View at Poarta Bran

Vue sur la Poarte de Bran



Vedere in Poiana Costilei

Ansicht in der Costila-Lichtung

View of Poiana Coshtila

Vue de la Clairière de Costila
sur la vallée Alba



Das Malini-Tal

Valea Mălinilor

The Valley of Malini

La vallée de Malini



Detaliu în Munții ~~Piatra Craiului~~ *Buceșului*

Malerische Ansichten in den Piatra Craiului Gebirge

Vue pittoresque des monts Piatra Craiului

Sights in the Piatra Craiului mountains



Landstrasse in Prahova-Tale

Sosea pe Valea Prahovei

A highway on the Valley of Prahova

Route dans la vallée de Prahova



Valea Branului

Das Bran-Tal

The Valley of Bran

La vallée de Bran



·Babele· in munții Bucegi

Die ·Babele· im Bucegi-Gebirge

The ·Babele· in the Bucegi mountains

·Babele· dans les monts Bucegi



Rumänischer sphinx

Sfinxul românesc

The roumanian sphinx

Le sphinx roumain

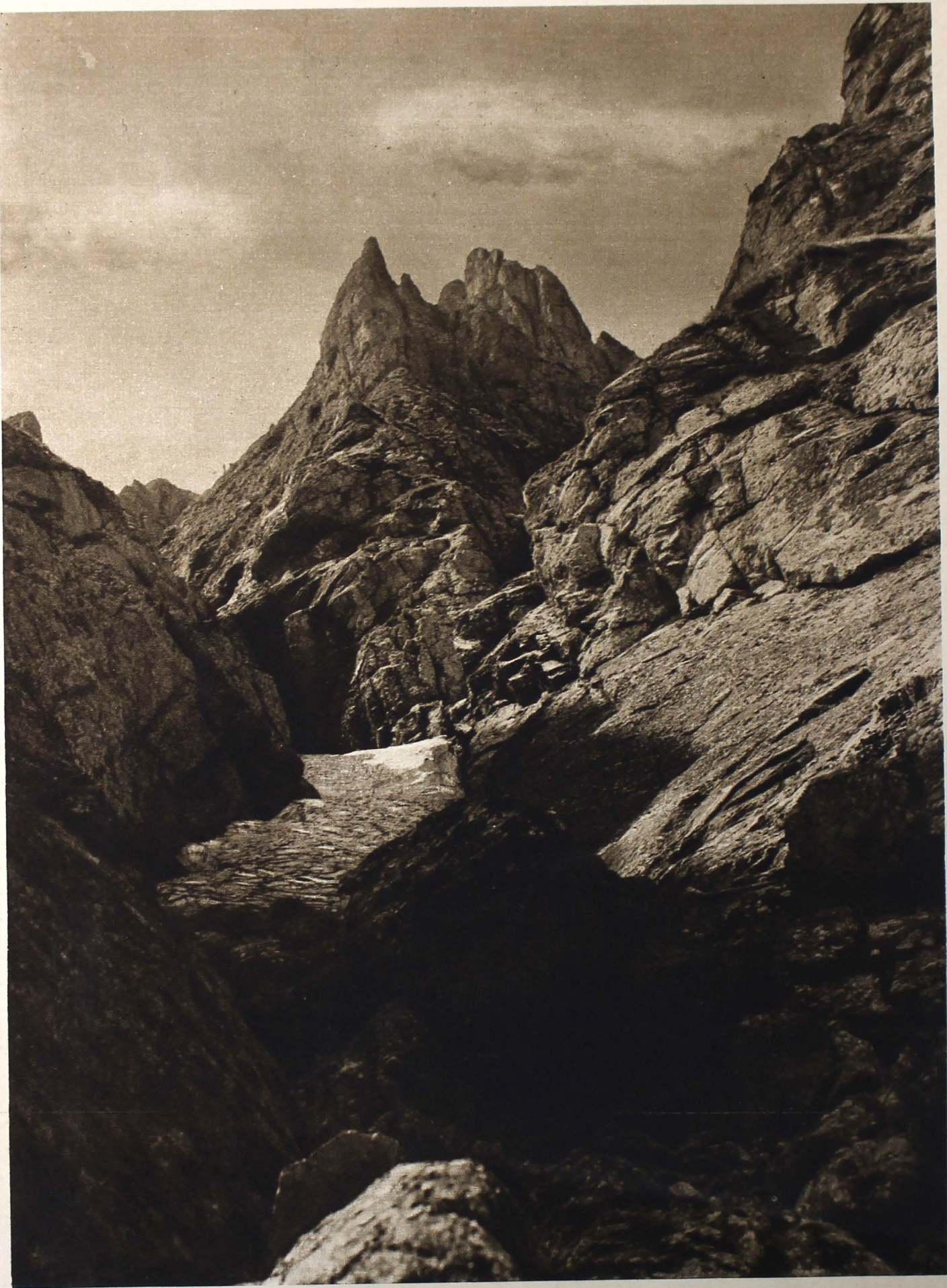


Die Postavarul-Gebirge

Masivul Munților Postăvarul

The Postavarul mountain ridge

Massif des monts Postavarul



Colții diavolului în Bucegi

Teufelszipfel in Bucegi

Needles of the Devel in the Bucegi

Le pic du diable dans les Bucegi



Moraru Zipfen in Bucegi

Colții Morarului, în Bucegi

The Moraru Rocks in the Bucegi mountains

Les dents du Moraru (Bucegi)



Munții Oltului

Oltgebirge

The Olt mountains

Les montagnes de l'Olt



Vedere în Munții Retezat

Aussicht ins Retezat Gebirge

View in the Retezat mountains

Vue dans les monts Retezat



Negoiu Gebirge

Munții Negoiu

The Negoiu mountains

Les Monts Negoiu



Tal des Arpaş

Valea Arpaşului

The Arpaşu Valley

La vallée d'Arpaş



Das Gebirge Ucea und Viștea Mare

Munții Ucea și Viștea Mare

The Ucea and Viștea Mare mountains

Les monts Ucea et Viștea Mare



Vârful Păstorilor și munții Ciorta

Hirtenspitze und das Ciorta Gebirge

The Shepherd's Peak and the Ciorta mountains

La cime des Bergers et les monts Ciorta



Parâng Gebirge

Munții Parâng

The Parâng mountains

Les montagnes de Parâng



Negoii Mic Wipfel

Vârful Negoii Mic

The Negoii Mic Peak

Le sommet de Negoii Mic



Laița Wipfel

Vârful Laița

The Laița Peak

Le pic Laița



Das Gebirge Bălea

Munții Bălea

The Bălea mountains

Les montagnes de Bălea



Casa Mălăești

Schutzhütte Mălăești

Mălăești house

Maison d'abri de Mălăești



Schutzhütte Negoiul

Casa Negoiul

Negoiul house

Maison d'abri de Negoiul



Detunata Gebirge

Munții Detunata

The Detunata mountains

Les monts Detunata



Das Gebirge Piatra Ceței

Munții Piatra Ceței

The Piatra Ceței mountain

Les montagnes de Piatra Ceței



Vedere în Munții Apuseni

Aussicht ins Apuseni Gebirge

View in the Western mountains

Vue dans les monts Apuseni



Turda Gurgel

Cheile Turdei

The defile of Turda

Les gorges de Turda



Furtună pe vârful Morarului

Gewitter auf dem Morarul Wipfel

A storm on the top of the Moraru

Tempête sur la crête de Moraru



Detaliu de iarnă la Casa Bălea

Schutzhaus von Bălea im Winter

A winter sketch of the Bălea chalet

La Maison d'abri de Bălea en plein hiver



Morarul Tal und Bucşoiul

Valea Morarului si Bucşoiul

The Morarul and Bucşoiul valley

La vallée de Moraru et Bucşoiul



Caraimanul und Coștila

Caraimanul și Coștila

Caraiman and Costila

Caraimanul et Coștila



Aussicht auf Negoiul

Vedere spre Negoiul

View on the Negoiul

Vue vers Negoiul



Westwand des Piatra Craiului

Peretele apusean al Pietrii Craiului

The western steep of Piatra Craiului

Le versant ouest de Piatra Craiului



Bălea Gîpfel

Piscul Bălea

Bălea top

Le pic Bălea



Bătrâna Wipfel im Păltiniș Gebirge

Vârful Bătrâna în Munții Păltinișului

The Bătrâna peak in the Păltiniș mountains

Le sommet du mont Bătrâna



Schutzhaus auf Omu (2509 m.)

Casă de adăpost pe vârful Omu

The refuge on the top of Omu

Maison d'abri sur Omu (2509 m.)



Sonnenuntergang auf dem Bran Plateau

Apus de soare pe podișul Branului

Sunset on the Bran table land

Coucher de soleil sur le plateau de Bran



Dimineața în munții Făgărașului

Morgen im Făgăraș Gebirge

Morning in the Făgăraș mountains

Matinée dans les montagnes de Făgăraș



Mălăești-Kessel

Căldarea Mălăești

The Mălăești pit

La chaudière de Mălăești



Grotten an dem Schwarzen Meeres Strand

Grote pe țărmul Mărei Negre

Grotto on the Black Sea coast

Grottes sur le littoral de la mer Noire



Caliacra Cap

Capul Caliacra

Cape Caliacra

Le cap Caliacra



Vedere la Capul Caliacra

Aussicht auf dem Caliacra Vorgebirge

Vue au promontoire de Caliacra

View of Cape Caliacra



Felsen auf Coasta de Argint

Stânci pe Coasta de Argint

Rocks on the Silver Coast

Ecueils sur la côte d'Argent



Balcic Busen

Golful Balcicului

The Bay of Balcic

Le golfe de Balcic



Balcic. Terrasse

Terase la Balcic

Terrace at Balcic

Terrasses à Balcic



Casă pe Coasta de Argint

Haus auf Coasta de Argint

House on the Silver Coast

Maison sur la côte d'Argent



Minaret in Balcic

Minaret la Balcic

Minaret at Balcic

Le minaret du château royal de Balcic



Castelul M. S. Regina Maria

Das Schloss I. M. der Königin Maria

Queen Mary's Castle

Balçic. Le château de Sa Majesté la Reine Marie



Orientalischer Quartier in Balcic

Colț oriental la Balcic

Balcic. Un coin du quartier oriental

Oriental corner at Balcic



Blumengewölbe am Meer

Pergole la mare

Pergola looking seawards

Pergola au bord de la mer



Auf dem Schwartzten Meer

Pe Marea Neagră

Sur la mer Noire

On the Black Sea



Sonnenbad Eforia

Plaja Eforie

The Ephorie Beach

Eforia. La plage



Sonnenbad Carmen Sylva

Plaja dela Movilă

Beach at Carmen Sylva

La plage de Carmen Sylva



Portul Constanța

Constanța Hafen

Constanța Port

Le port de Constanța



See und Sonnenbad Budachi

Lacul și plaja Budachi

Budachi Lake and Beach

Le lac et la plage de Budachi



Auf der Do nau

Pe Dunăre

On the Danube

Sur le Danube



Eisernes Tor

Porțile de fier

Les Portes de Fer

The Iron Gates



Dunărea în Cazane

Die Donau in Cazane

The Danube at Cazane

Le Danube au passage de Cazane



Canal in Deltă

Delta-Kanal

Canal in the Delta

Canal dans le Delta du Danube



Kanal Filipoiu

Canalul Filipoiu

Filipoiu Canal

Chenal de Filipoiu



Babadag See

Lacul Babadag

Lake of Babadag

Le lac Babadag



Lotru Tal

Valea Lotrului

Lotru Valley

La vallée du Lotru



Jiu Tal

Valea Jiului

Jiu Valley

La vallée du Jiu



Valea Oltului

Olt Tal

Olt Valley

La vallée de l'Olt

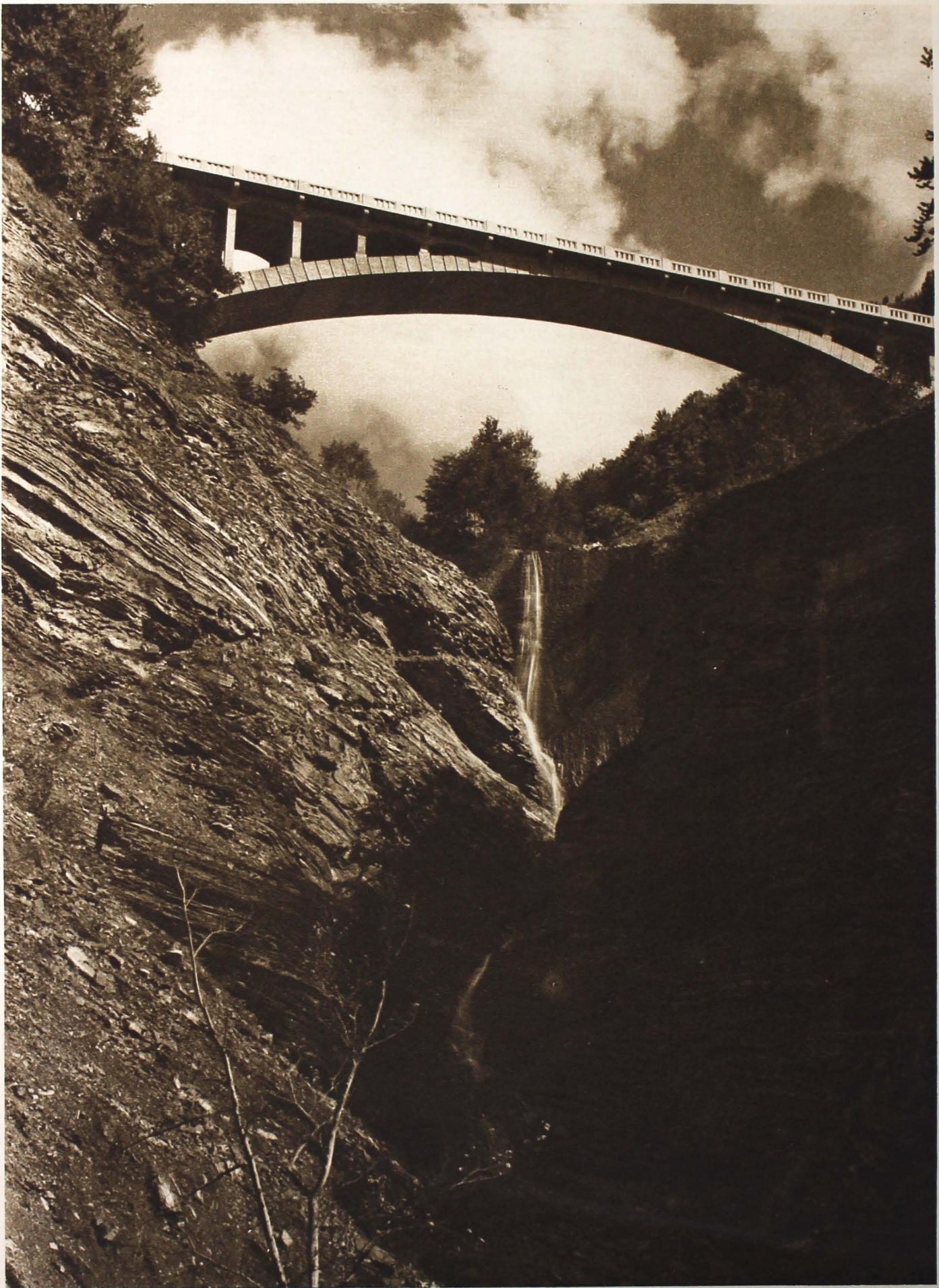


Dniestr Tal

Valea Nistrului

Dniestr Valley

La vallée du Dniestr

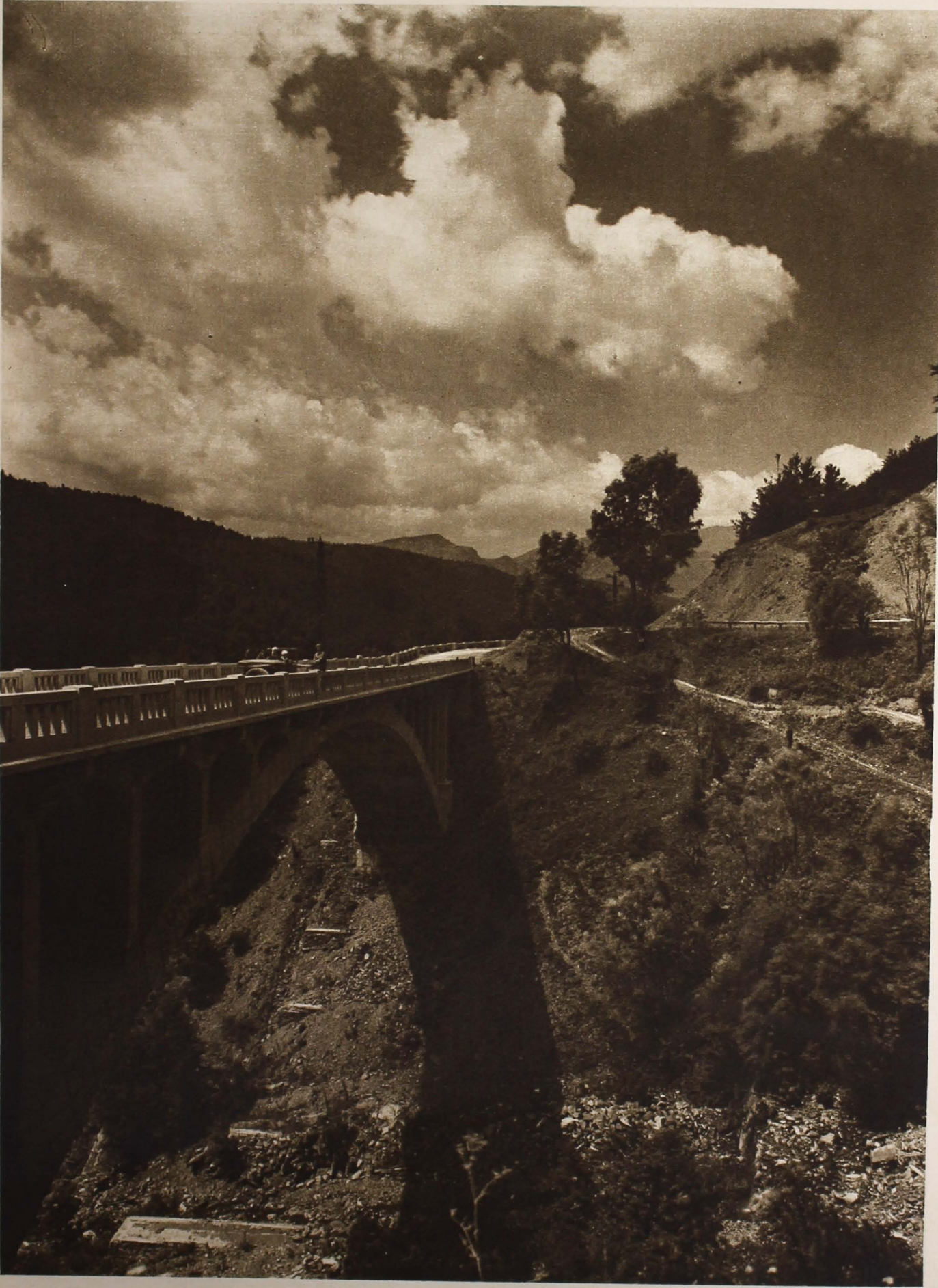


Viadukt im Prahova Tal

Viaduct pe valea Prahovei

Viaduct in the Prahova Valley

Viaduc dans la vallée de Prahova



Prahova Tal

Valea Prahovei

Prahova Valley

La vallée de Prahova

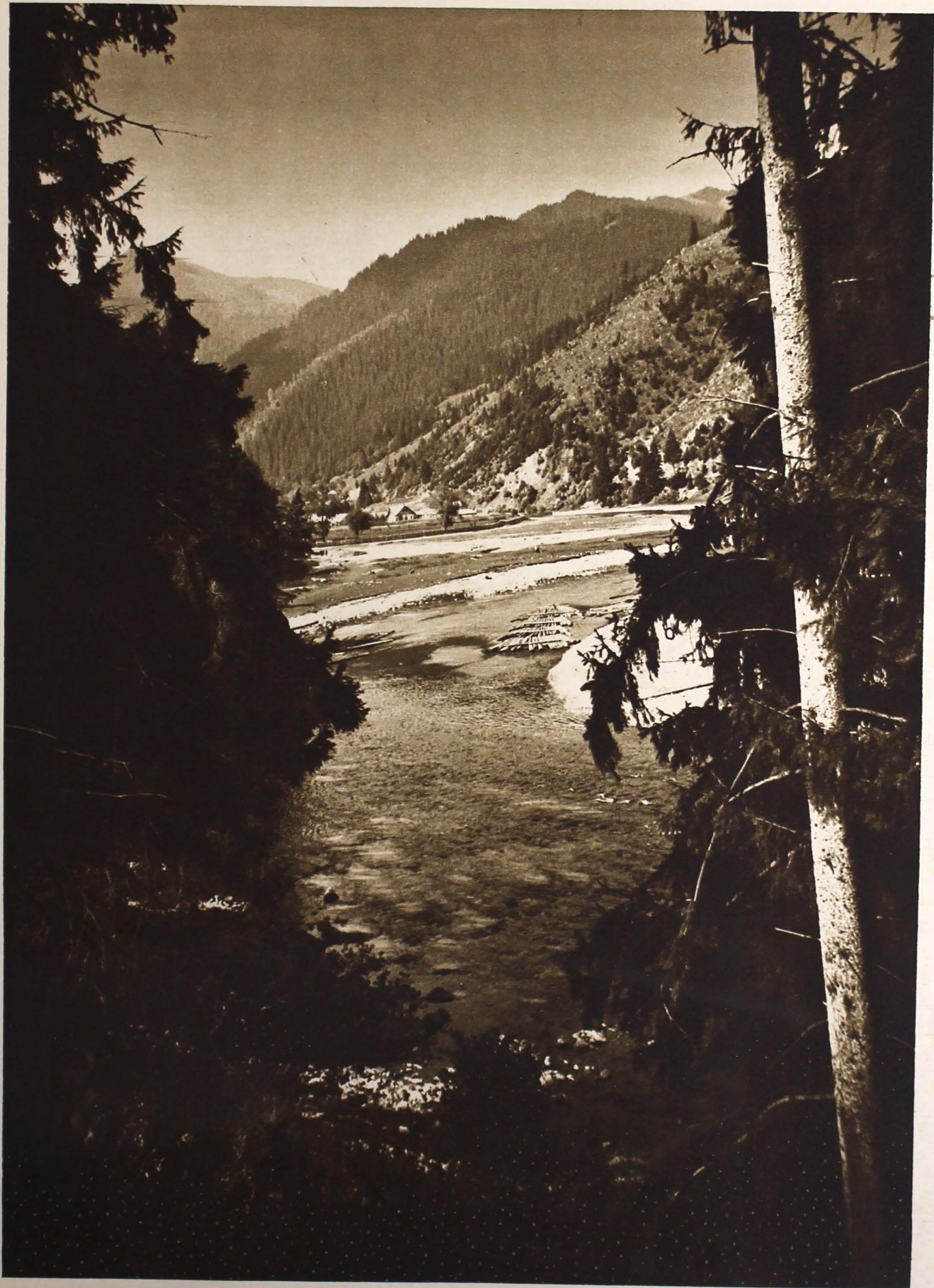


Valea Bistriței

Bistrița Tal

Bistrița Valley

La vallée de Bistrița



Flösse im Bistrița Tal

Plute pe valea Bistriței

Rafts in the Bistrița Valley

Radeaux sur la Bistrița



Dâmbovița Tal

Valea Dâmboviței *Falornitei*
La vallée de Dâmbovița

Dâmbovița-Valley



Der rote See

Lacul Roșu

Le lac rouge

The Red Lake



Cerna Tal

Valea Cernel

Cerna Valley

La vallée de Cerna



Windmühlen in Bessarabia

Mori de vânt în Basarabia

Windmills in Bessarabia

Moulins à vent en Bessarabie



Petrol Landschaft

Peisaj petrolifer

Oil Fields landscape

P isage p trollier



Weg im Putna Tal in der Bukovina

Drum în Bucovina pe valea Putnei

A road in the Putna Valley, Bucovina

Route en Bucovine

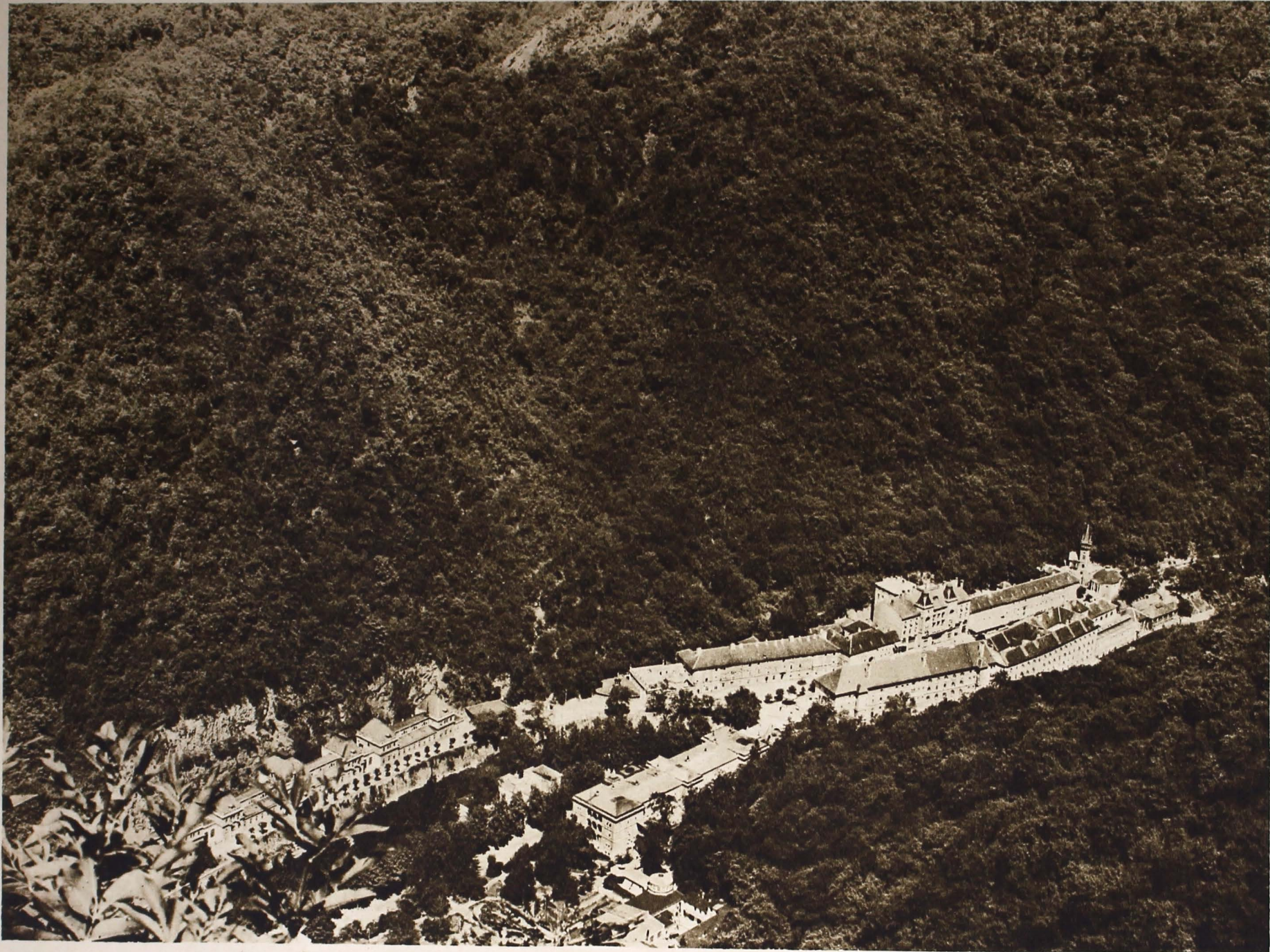


Badeort Călimănești

Stațiunea balneo-climatică Călimănești

Călimănești watering place and bathing resort

Station balnéaire et climatique de Călimănești



Herculane Bad

Băile Herculane

Les bains Herculane

Herculanean baths



Stațiunea balneo-climatică Tuşnad

Tuşnad Bad

Tuşnad baths and climatic resort

Tuşnad. Station balnéaire et climatérique



București, Piața Arhivelor Statului

Bukarest. Staats Archiven Platz

Bucharest, Staates archives square

Bucarest. Place des Archives de l'Etat



Bukarest. Senat Platz

Piața Senatului, București

Bucharest, Senate square

Place du Sénat. Bucarest



Vorderteil des Postpalastes

Fașada Palatului Poștelor

Palais des Postes de Bucarest

Post Office, front view



Calea Victoriei und Depositenanstalt

Calea Victoriei la Casa de Depuneri

Calea Victoriei et la Caisse des Dépôts

Calea Victoriei, Deposits Bank



Im Park des ex Königs von Griechlan.

In parcul ex-Regelui Greciei

In the ex-King of Grec's Park

Vue du parc de la résidence de l'ex Roi Georges de Grèce



Carol Park und Militär Museum

Parcul Carol, Muzeul Militar

Park Carol. Military museum

Parc Carol et le Musée militaire



Vlad Tepeș Burg

Cetatea lui Vlad Tepeș

Citadelle de Vlad Tepeș

Vlad Tepeș Castle



Mogoșoia Schloss

Castelul Mogoșoala

Mogoșoia castle

Château de Mogoșoia



Terrasse des Mogosoaia Schlosses

Terasa Castelului Mogosoaia

Mogosoaia castle, the terrace

Terrasses au château de Mogosoaia



Mogoșoaia. Park

Parcul Mogoșoaia

Mogoșoaia. Le parc

Mogoșoaia, the Park



Căldărușani, în împrejurimile Capitalei

Kloster Căldărușani in der Umgebung der Hauptstadt

Monastère de Căldărușani près de Bucarest

Căldărușani, near Bucharest



Wildpark Snagov

Parcul natural Snagov

Le parc naturel de Snagov

Natural Park, Snagov



Schloss Peleş in Sinaia

Castelul Peleş la Sinaia

Castle Peleş, Sinaia

Sinaia. Château Peleş



Terassen des Peleș Schlosses

Terasele Castelului Peleș

Castle Peleș, the Terraces

Terrasses du château Peleș



Die Burg von Războieni

Cetatea Războieni

The Castle Războieni

Château fort de Războieni



Castelul regal Bran

Königschloss Bran

The Royal Castle, Bran

Château de S. M. la Reine Marie à Bran

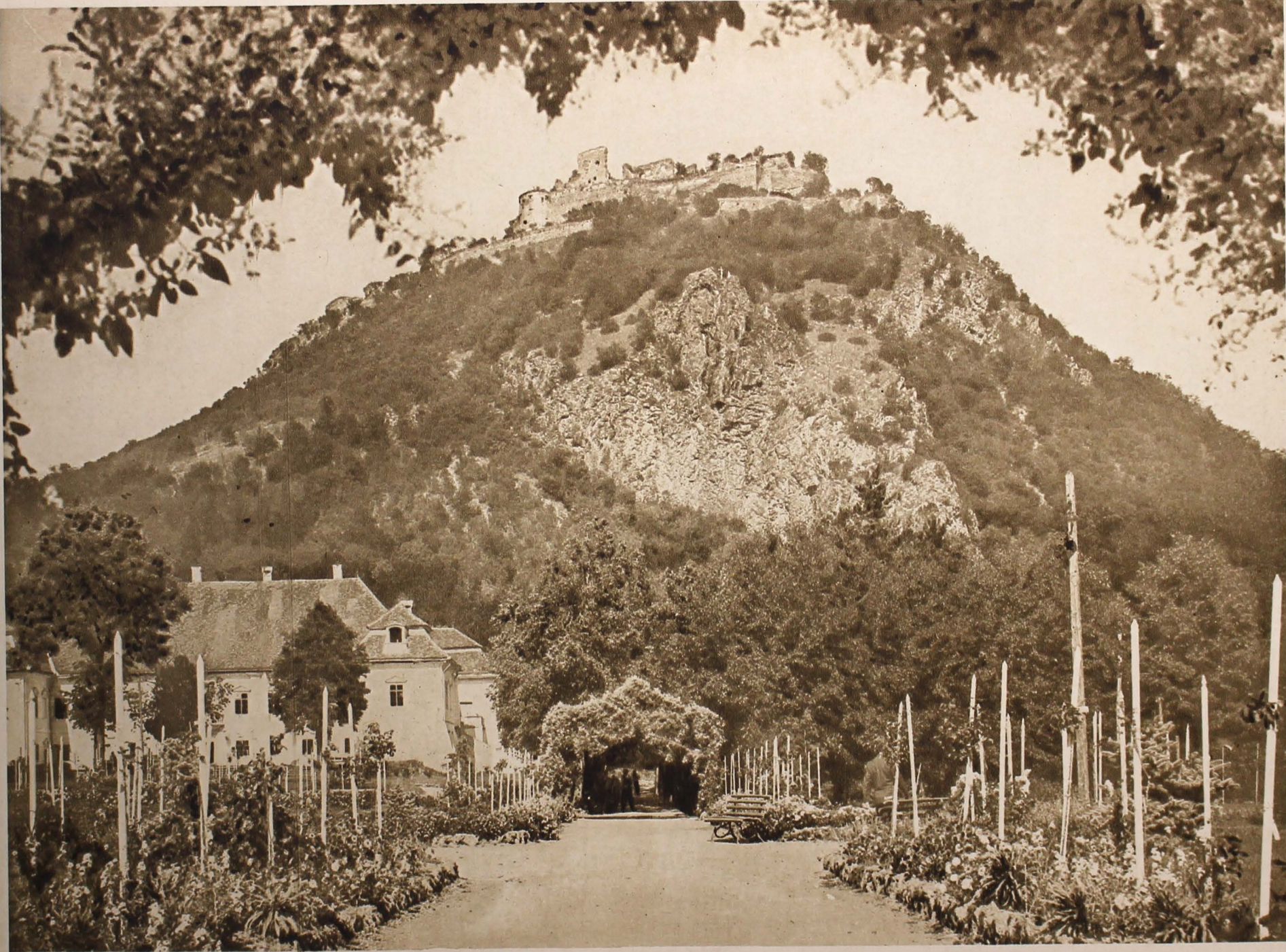


Vedere în parcul Castelului Bran

Aussicht auf den Park des Königschloss Bran

View in the Bran Castle Park

Vue dans le parc du château de Bran



Die Burg von Deva

Cetatea Deva

Deva

Ruines du château fort de Deva



Aussich auf Deva

Vedere la Deva

Vue à Deva

View at Deva



Die Burg von Hotin

Cetatea Hotin

Château fort de Hotin

Hotin



Cetatea Albă

Cetatea Albă

Cetatea Albă

Cetatea Albă



Minaret in Hotin

Minaret la Hotin

Minaret in Hotin

Minaret à Hotin



Aussicht auf Sighisoara

Vedere la Sighisoara

View in Sighisoara

Vue de Sighisoara



Sat în țara Oaşului

Dorf in der Oaşu Gegend

A village in the Oaş country

Village dans la région Oaşu



Dorf in Oltenia

Sat în Oltenia

Village en Olténie

A village in Oltenia



Bauernhaus in Maramureș

Casă țărănească în Maramureș

A peasants house in Maramureș

Maison paysanne en Maramureș



Bauernhaus in Oltenia

Casă Oltenească

Maison payanne en Olténies

A house in Oltenia



Bauernhaus in Bihor

Casă țărănească în Bihor

Maison paysanne en Bihor

A peasants house in Bihor



Gospodărie în nordul Ardealului

Wirt im norden Siebenbürgens

Farm building in the Worth of Ardeal

Métairie dans la Transsylvanie du nord



Casă țărănească în Vâlcea

Bauernhaus in Vâlcea

Peasant house in Vâlcea

Maison paysanne dans le département de Vâlcea



Femeie din Maramureș

Weib aus Maramureș

Woman of Maramureș

Paysanne de Maramureș



Bauerisches Tor (Sighetul Marmăției)

Poartă țărănească (Sighetul Marmăției)

Peasant's gate (Sighetul Marmăției)

Porte cochère à Sighetul Marmăției



Poartă țărănească în Bihor

Bauerisches Tor in Bihor

Vieille porte cochère dans le département de Bihor

Peasant's gate in Bihor



Bauernjunge aus Sibiu

Copil de țăran din Sibiu

Peasant's child in Sibiu

Fils de paysan de Sibiu



Țărani din Făgăraș

Bauern aus Fagarash

Paysans de Fagarash

Peasants from Fagarash



Joc popular - bătuta

Volkstanz - „bătută“

Popular dance - „bătuta“

Danse populaire, „bătuta“



Țărani din Arbora (Bucovina)

Bauern aus Arbora

Peasants of Arbora (Bucovina)

Paysans d'Arbora



Juul Trausilvan
Tânăr din Trei Scaune

Bursche aus Trei Scaune

Young man of Trei Scaune

Jeune homme du département de Trei Scaune



Fată din Bucovina

Mädchen aus Bukovina

Girl of Bucovina

Jeune fille de Bucovine



Băuerinen aus Poiana Sibiului

Țărănci din Poiana Sibiului

Peasants of Poiana Sibiului

Paysannes de Poiana Sibiului



Bauern aus Poiana Sibiului

Țărani din Poiana Sibiului

Paysans de Poiana Sibiului

Peasants of Poiana Sibiului



Băuerin aus Poplac (Sibiu)

Țărăncă din Poplac (Sibiu)

Peasants woman of Poplac (Sibiu)

Paysanne de Poplac (Sibiu)



Făgăraș
Tip din Bucovina

Bukovinaertypus

Type de paysan en Bucovine

Type of Bucovina



Tărăncă din Argeș

Bäuerin aus Argeș

Paysanne du département d'Argeș

Peasant woman of Argeș



Greise aus Bacău

Tip de bătrân din Bacău

Type of old man of Bacău

Vieux paysan du département de Bacău



Fete din Bihor

Mädchen aus Bihor

Young girls of Bihor

Jeunes filles du département de Bihor



Landstrassen in Muscel

Pe drumurile Muscelului

Dans les parages de Muscel

Paths in Muscel



Femeie torcând (leud-Maramureș)

Spinnerin (Maramureș)

Fileuse (leud-Maramureș)

Spinning woman (Maramureș)



Femeie torcând (Țara Oașului)

Spinnerin (Oașu Gegend)

Spinning woman (Region called Țara Oașului)

Fileuse (région de Oaş)



Mutter (Satu Mare,

Mamă (Satu Mare)

Mother (Satu Mare)

Mère (Satu Mare)



Weiber aus Banat

Femei din Banat

Jeunes femmes du Banat

Woman of Banat



Tineri din Izvoarele Mureșului

Burschen aus Izvoarele Mureșului

Young man of Izvoarele Mureșului

Paysans de Izvoarele Mureșului



Leagăn (Comârzan, Țara Oașului)

Cradle (Comarzan „Țara Oașului”)

Berçeau (Comarzan, région de Oaş)

Hutsche



Șezătoare în Tismana (Gorj)

Vereinigung

A social meeting of spinners in Tismana

Réunion de paysannes dans le département de Gorj



Türkin aus Cadrilater

Turcoaică din Cadrilater

Turkis woman of the Cadrilater

Femme turque du Quadrilatère



Mănăstirea Voroneț

Monastère de Voronetz

Kloster Voroneț

Monastery Voronet



Kloster Vatra Moldoviței

Mănăstirea Vatra Moldoviței

Monastery Vatra Moldoviței

Monastère de Vatra Moldoviței



Vechiul turn dela Humor

Ancienne tour de Humor

Alter Turm von Humor

Old turret of Humor



Kloster Gura Humorului

Mănăstirea Gura Humorului

Monastery Gura Humorului

Monastère de Gura Humorului



Kloster Putna

Mănăstirea Putna

Monastery Putna

Monastère de Putna



Kloster Zamka

Mănăstirea Zamca

Monastery Zamca

Le monastère Zamca



Vedere generală la Mănăstirea Sucevița

Totalaussicht auf Kloster Sucevița

General view of the monastery Sucevița

Vue générale du monastère Sucevița



Kloster Sucevița

Mănăstirea Sucevița

Monastère Sucevița

Monastery Sucevița



Mănăstirea Dragomirna

Kloster Dragomirna

Monastery Dragomirna

Monastère Dragomirna



Biserica Sf. Ioan din Piatra Neamț

Die Kirche St. Johannes aus Piatra Neamț

Church St. John of Piatra Neamț

Eglise St. Jean de Piatra Neamț



Kirche Golia aus Iași

Biserica Golia din Iași

Church Golia of Iassy

Eglise Golia de Iassy



Die Kirche Arbera

Biserica din Arbera

Eglise d'Arbera

Church of Arbera



Die Kirche aus Mogoșoala

Biserica din Mogoșoala

Church in Mogoșoala

Eglise de Mogoșoala



Befestigte Kirche aus Siebenbürgen

Biserică fortificată din Ardeal

Fortified church of Transilvania

Eglise fortifiée en Transilvanie



Mănăstirea Curtea de Argeș

Kloster Curtea de Argeș

Monastery Curtea de Argeș

Monastère Curtea de Argeș



Kloster Stânișoara

Mănăstirea Stânișoara

Monastery Stânișoara

Monastère Stânișoara



Kloster Bistrița Vâlcea

Mănăstirea Bistrița-Vâlcea

Monastery Bistrița-Vâlcea

Monastère Bistrița Vâlcea



Kloster Cornetu

Mănăstirea Cornetu

Monastery Cornetu

Monastère Cornetu



Kloster Cozia

Mănăstirea Cozia

Monastery Cozia

Monastère Cozia



Kloster Tismana

Mănăstirea Tismana

Monastère Tismana

Monastery Tismana



Pergole la biserică din Balce

Blumengewölbe bei der Kirche von Balce

Pergola of the church of Balce

Pergolas d'une l'église de Balce



Biserica Stella Maris-Balcic

Die Kirche Stella Maris-Balcic

The Church Stella Maris-Balcic

Eglise Stella Maris de Balcic



Vedere la mănăstirea Hurezu

Ausgicht auf Kloster Hurezu

View of the monastery Hurezu

Vue du monastère Hurezu



Kirche aus Cluj

Biserică din Cluj

Church of Cluj

Eglise de Cluj



Kirche aus Bukarest

Biserică din București

Church of Bucarest

Eglise de Bucarest



Moskee

Moschee

Mosque

Mosquée



Interior la mănăstirea Văcărești

Das Innere des Kloster Văcărești

Interior at the monastery Văcărești

Intérieur du monastère de Văcărești



Kloster Ialomicioara

Schitul Ialomicioara

Cloătre Ialomicioara

Chapel Ialomicioara



Săhiste - Maramureș

Biserică în lemn din leud

Wooden church of leud

Holzkirche aus leud

Eglise en bois de leud



Biserică în lemn din Maramureș

Holzkirche aus Maramureș

Wooden church of Maramureș

Eglise en bois de Maramureș



Biserică în lemn din Nordul Ardealului

Holzkirche aus Siebenbürgen

Wooden church of Transilvania

Eglise en bois de Transilvanie



Biserică în lemn din Maramureș

Holzkirche aus Maramureș

Wooden church of Maramureș

Eglise en bois de Maramureș



Biserică în lemn din țara Oaşului

Holzkirche aus Oaşu Gegend

Wooden church of țara Oaşului

Eglise en bois de la région de Oaşu



Bildstock aus Făgăraș

Troiță din Făgăraș

Trinity in Făgăraș

Croix votive de Făgăraș



Troita din Ardeal

Trinity in Ardeal

Bildstock aus Siebenbürgen

Croix votive de Transilvanie



Gebet

Rugăciune

Prayer

Prière



Troiță maramureșană

Bildstock aus Maramureș

Croix votive de Maramureș

Trinity in Ardeal

Maramuresch



Bildstock in Căldărușani

Troiă la Căldărușani

Votiv cross at Căldărușani

Croix votive a Căldărușani



Troiță în câmpie

Bildstock auf dem Felde

Votive cross in the plains of Valachia

Croix votive dans la plaine



Turn la biserica din Rădăuți

Kirchturn in Rădăuți

Tower of the church of Rădăuți

Tour de l'église de Rădăuți



Turn de intrare la Vatra Moldoviței

Eintrittsturm ins Kloster Vatra Moldoviței

Gate Tower at Vatra Moldoviței

Tour d'entrée à l'église „Vatra Moldovitzei“

TABLE DES MATIÈRES

	Page
Avant-Propos	7
Images roumaines	9

P L A N C H E S

Route vers les monts Bucegi (Cliché A. Petit).	15
Détails dans les Bucegi (Cliché Photo-Presse).	16
La vallée Mălăești (Cliché A. Maidlinger).	17
Vue vers „Obârșia” (Cliché A. Maidlinger).	18
Vallée dans les Bucegi (Cliché Photo-Presse).	19
Route de Diham (Cliché Photo-Presse).	20
Erosions dans les Bucegi (Cliché A. Maidlinger).	21
Detail alpin dans les Bucegi (Cliché P. Juster)	22
Les Gorges de L'ours (Cliché W. Weiss).	23
Vue vers Zamora (Cliché A. Petit).	24
Lever de soleil sur le Caraiman (Cliché A. Petit).	25
Printemps précoce dans la vallée de la Prahova (Cliché A. Petit).	26
Panorama des monts Bucegi vus du Diham (Cliché A. Petit).	27
Vallée de Țigănești (Cliché A. Maidlinger).	28
Le Ceahlău (Cliché A. Maidlinger).	29
Sommet de Piatra Craiului (Cliché A. Maidlinger).	30
Vue sur la Porte de Bran (Cliché A. Petit).	31
Vue sur la Clairière de Costila (Cliché Maidlinger).	32
Vallée de Malini (Cliché P. Juster).	33
Vue pittoresque des monts Piatra Craiului (Cliché A. Maidlinger)	34
Route dans la vallée de la Prahova (Cliché W. Weiss).	35
Vallée de Bran (Cliché A. Petit).	36
„Babele” dans les monts Bucegi (Cliché P. Juster).	37
Le sphinx roumain (Cliché P. Juster).	38
Massif des monts Postăvarul (Cliché A. Petit).	39
Le pic du Diable dans les Bucegi (Cliché P. Teodorescu).	40
Les Dents du Moraru (Bucegi) (Cliché P. Juster).	41
Les monts de l'Olt (Cliché A. Petit).	42
Vue des monts Retezat (Cliché St. Milcu).	43
Les monts Negoiu (Cliché P. Fischer).	44
Vallée de l'Arpaș (Cliché P. Fischer).	45
Les monts Ucea et Viștea Mare (Cliché P. Fischer).	46
La cime des Bergers et les monts Ciorta (Cliché P. Fischer).	47
Les monts Parâng (Cliché P. Fischer).	48
Sommet du Negoiu Mic (Cliché P. Fischer).	49
Le pic Laița (Cliché P. Juster).	50
Les monts Bâlea (Cliché P. Fischer).	51
Maison d'abri de Mălăești (Cliché Photo-Presse).	52
Maison d'abri de Negoiu Mic (Cliché Photo-Presse).	53
Les monts Detunata (Cliché P. Fischer).	54
Les monts Piatra Ceței (Cliché P. Fischer).	55
Vue dans les monts Apuseni (Cliché P. Fischer).	56
Les gorges de Turda (Cliché P. Fischer).	57
Tempête sur la crête du Moraru (Cliché A. Maidlinger).	58
Maison d'abri de Bâlea en plein hiver (Cliché A. Maidlinger).	59
Vallée du Moraru et le Bucșoiu (Cliché P. Juster).	60
Le Caraiman et la Costila (Cliché P. Juster).	61
Vue vers Negoiu Mic (Cliché Photo-Presse).	62

Versant ouest de Piatra Craiului (Cliché P. Juster).	63
Le pic Bâlea (Cliché Photo-Presse).	64
Sommet du mont Bătrâna (Cliché P. Fischer).	65
Maison d'abri sur le mont Omul (Cliché A. Maidlinger).	66
Coucher de soleil sur le plateau de Bran (Cliché A. Maidlinger).	67
Matinée dans les monts Făgăraș (Cliché A. Maidlinger).	68
Chaudière de Mălăești (Cliché A. Maidlinger).	69
Grottes sur le littoral de la mer Noire (Cliché N. Popescu).	70
Le cap Caliacra (Cliché Photo-Presse).	71
Vue du cap de Caliacra (Cliché I. Berman).	72
Ecueils sur la côte d'Argent (Cliché N. Popescu).	73
Le golfe de Balcic (Cliché W. Weiss).	74
Terrasses à Balcic (Cliché Photo-Presse).	75
Maison sur la côte d'Argent (Cliché Photo-Presse).	76
Le minaret du château royal de Balcic (Cliché Photo-Presse).	77
Balcic. Le château de S. M. le Reine Marie (Cliché Photo-Presse).	78
Balcic. Un coin du quartier oriental (Cliché Photo-Presse).	79
Pergola au bord de la mer (Cliché Photo-Presse).	80
Sur la mer Noire (Cliché W. Weiss).	81
Eforia. La plage (Cliché W. Weiss).	82
La plage de Carmen Sylva (Cliché Photo-Presse).	83
Le port de Constanța (Cliché Photo-Presse).	84
Le lac et la plage de Budachi (Cliché W. Weiss).	85
Sur le Danube (Cliché Photo-Presse).	86
Les Portes de Fer (Cliché A. Maidlinger).	87
Le Danube au passage de Cazane (Cliché A. Maidlinger).	88
Canal dans le Delta du Danube (Cliché W. Weiss).	89
Le canal Filipoiu (Cliché W. Weiss).	90
Le lac Babadag (Cliché W. Weiss).	91
Vallée du Lotru (Cliché P. Fischer).	92
Vallée du Jiu (Cliché W. Weiss).	93
Vallée de l'Olt (Cliché A. Petit).	94
Vallée du Dniester (Cliché Photo-Presse).	95
Viaduc dans la vallée de la Prahova (Cliché A. Petit).	96
Vallée de la Prahova (Cliché W. Weiss).	97
Vallée de la Bistrița (Cliché Photo-Presse).	98
Radeaux sur la Bistrița (Cliché A. Maidlinger).	99
Vallée de la Dâmbovița (Cliché P. Teodorescu).	100
Le las Rouge (Cliché A. Maidlinger).	101
Vallée de la Cerna (Cliché Photo-Presse).	102
Moulins à vent en Bessarabie (Cliché Photo-Presse).	103
Paysage pétrolifère (Cliché I. Berman).	104
Route en Bucovine (Cliché Photo-Presse).	105
Station balnéaire et climatérique de Călimănești (Cliché Photo-Presse).	106
Les Bains Herculane (Cliché Photo-Presse).	107
Tușnad, station balnéaire et climatérique (Cliché Photo-Presse).	108
Bucarest. Place des Archives de l'Etat (Cliché Photo-Presse).	109
Place du Sénat. Bucarest (Cliché Photo-Presse).	110
Palais des Postes de Bucarest (Cliché Photo-Presse).	111
Calea Victoriei et la Caisse des Dépôts (Cliché Photo-Presse).	112
Vue du parc de la résidence de l'ex-roi Georges de Grèce (Cliché W. Weiss).	113
Parc Carol et le Musée Militaire (Cliché Photo-Presse).	114
Citadelle de Vlad Țepeș (Cliché Photo-Presse).	115
Château de Mogoșoaia (Cliché Photo-Presse).	116
Terrasses au château de Mogoșoaia (Cliché W. Weiss).	117
Mogoșoaia. Le parc (Cliché Photo-Presse).	118
Monastère de Căldărușani près de Bucarest (Cliché W. Weiss).	119
Le parc naturel de Snagov (Cliché A. Maidlinger).	120
Sinaia. Le château Peleș (Cliché W. Weiss).	121
Terrasses du Château Peleș (Cliché W. Weiss).	122
Château fort de Râzboieni (Cliché Photo-Presse).	123
Château de S. M. la Reine Marie à Bran (Cliché Photo-Presse).	124
Vue dans le parc du château de Bran (Cliché P. Fischer).	125
Ruines du château fort de Déva (Cliché Photo-Presse).	126
Vue à Déva (Cliché W. Weiss).	127
Château fort de Hotin (Cliché Photo-Presse).	128
Cetatea Albă (Cliché W. Weiss).	129
Un minaret à Hotin (Cliché Photo-Presse).	130
Vue de Sighișoara (Cliché W. Weiss).	131
Village dans la région d'Oaș (Cliché Photo-Presse).	132
Village en Olténie (Cliché A. Petit).	133
Maison Paysanne dans le Maramureș (Cliché Photo-Presse).	134
Maison paysanne en Olténie (Cliché Photo-Presse).	135
Maison paysanne du Bihor (Cliché Photo-Presse).	136
Métairie dans la Transylvanie du nord (Cliché Photo-Presse).	137
Maison paysanne dans le département de Vâlcea (Cliché W. Weiss)	138

	Page
Paysanne de Maramureș (Cliché Photo-Presse).	139
Porte cochère à Sighetul Marmăției (Cliché Photo-Presse).	140
Vieille porte cochère dans le département de Bihor (Cliché Photo-Presse).	141
Fils de paysan de Sibiu (Cliché Photo-Presse).	142
Paysans de Făgăraș (Cliché St. Ignat).	143
Danse populaire „bătuta” (Cliché Photo-Presse).	144
Faysans d'Arbora (Cliché Photo-Presse).	145
Jeune homme du département de Trei Scaune (Cliché A. Maidlinger).	146
Jeune fille de Bucovine (Cliché Photo-Presse).	147
Paysannes de Poiana Sibiului (Cliché Photo-Presse).	148
Paysans de Poiana Sibiului (Cliché Photo-Presse).	149
Femme de Poplac (Sibiu) (Cliché Photo-Presse).	150
Type de paysan en Bucovina (Cliché Photo-Presse).	151
Paysanne du département d'Argeș (Cliché Photo-Presse).	152
Vieux paysan du département de Bacău (Cliché Photo-Presse).	153
Jeunes filles du département de Bihor (Cliché Photo-Presse).	154
Dans les parages de Muscel (Cliché A. Maidlinger).	155
Fileuse (Ieud-Maramureș) (Cliché Photo-Presse).	156
Fileuse (région d'Oaș) (Cliché Photo-Presse).	157
Mère (Satu Mare) (Cliché Photo-Presse).	158
Jeunes femmes du Banat (Cliché Photo-Presse).	159
Paysans de Izvoarele Mureșului (Cliché Photo-Presse).	160
Berceau (Comarzan, région d'Oaș) (Cliché Photo-Presse).	161
Réunion de paysannes dans le département de Gorj (Cliché Photo-Presse).	162
Femme turque du Quadrilatère (Cliché M. Atanasiu).	163
Monastère de Voronetz (Cliché W. Weiss).	164
Monastère de Vatra Moldoviței (Cliché W. Weiss).	165
Ancienne tour de Humor (Cliché A. Maidlinger).	166
Monastère de Gura Humorului (Cliché Photo-Presse).	167
Monastère de Putna (Cliché Photo-Presse).	168
Le monastère Zamca (Cliché Photo-Presse).	169
Vue générale du monastère Sucevița (Cliché Photo-Presse).	170
Monastère Sucevița (Cliché Photo-Presse).	171
Monastère Dragomirna (Cliché Photo-Presse).	172
Eglise St. Jean de Pietra Neamț (Cliché Photo-Presse).	173
Eglise Golia de Iassy (Cliché Photo-Presse).	174
Eglise d'Arbora (Cliché Photo-Presse).	175
Eglise de Mogoșoia (Cliché Photo-Presse).	176
Eglise fortifiée en Transylvanie (Cliché W. Weiss).	177
Monastère Curtea de Argeș (Cliché W. Weiss).	178
Monastère Stanișoara (Cliché A. Petit).	179
Monastère Bistrița Vâlcea (Cliché P. Juster).	180
Monastère Cornetu (Cliché Photo-Presse).	181
Monastère Cozia (Cliché A. Petit).	182
Monastère Tismana (Cliché Photo-Presse).	183
Pergolas d'une église de Balcic (Cliché Photo-Presse).	184
Eglise Stella Maris de Balcic (Cliché Photo-Presse).	185
Vue du monastère Hurezu (Cliché E. Fischer).	186
Eglise de Cluj (Cliché Photo-Presse).	187
Eglise de Bucarest (Cliché W. Weiss).	188
Mosquée (Cliché P. Juster).	189
Intérieur du monastère de Văcărești (Cliché Photo-Presse).	190
Cloître Ialomicioara (Cliché W. Weiss).	191
Eglise en bois de Ieud (Cliché Photo-Presse).	192
Eglise en bois de Maramureș (Cliché Photo-Presse).	193
Eglise en bois de Transylvanie (Cliché Photo-Presse).	194
Eglise en bois de Maramureș (Cliché Photo-Presse).	195
Eglise en bois de la région d'Oaș (Cliché Photo-Presse).	196
Croix votive de Făgăraș (Cliché Photo-Presse).	197
Croix votive de Transylvanie (Cliché A. Petit).	198
Prière (Cliché Photo-Presse).	199
Croix votive de Maramureș (Cliché Photo-Presse).	200
Croix votive à Căldărușani (Cliché N. Popescu).	201
Croix votive dans la plaine (Cliché A. Petit).	202
Tour de l'église de Rădăuți (Cliché W. Weiss).	203
Tour d'entrée à l'église Vatra Moldovitei (Cliché W. Weiss).	204

Tous les clichés qui portent la mention „Photo-Presse” appartiennent à la collection du Sous-Secrétariat d'Etat de la Presse et ont été pris par l'auteur de ce livre qui a eu pour opérateur M. Gh. Vesa.

ERRATA

Pour des raisons de technique typographique, quelques clichés n'ont pas pu être groupés dans leur ordre naturel, comme le demandait la composition du matériel. De même, il nous a été impossible de modifier quelques erreurs inévitables que nous prions le lecteur de bien vouloir corriger de la façon suivante:

- p. 28 lire *Vallée Mălăești* au lieu de *Vallée Țigănești*,
- p. 32 lire *Vue sur la Vallée Albă*,
- p. 34 lire *Bucșoiul*,
- p. 40 noter que la dénomination *Pic du Diable* est le nom que porte la partie supérieure de la *Vallée Seacă*,
- p. 100 lire *Vallée de la Ialomița*,
- p. 146 *Jeune homme du Jiu transylvain*,
- p. 151 lire *Type de la région de Făgăraș*,
- p. 192 lire *Eglise en bois de Săliște-Maramureș*.

9/9249 JU 912
D/11



06582D

