

MUZEUL BANATULUI TIMIȘOARA

GHEORGHE LAZAROVICI

AȘEZAREA ȘI GRUPUL BUCOVAȚ

TIMIȘOARA, 1991

Redactor : TATIANA BADESCU

Responsabil de volum : SABIN ADRIAN LUCA

Pentru schimburi : Muzeul Banatului Timișoara

Piața Huniade 1

R—1900 TIMIȘOARA, ROMÂNIA

Adresa autorului : GH. LAZAROVICI

Muzeul de Istorie al Transilvaniei

R—3400 CLUJ-NAPOCA, ROMÂNIA

LOCALIZAREA

Stațiunea de la Bucovăț se află în marginea de nord a satului, în izlazul comunal, în punctul „Cremenis“. Locul este un vechi meandru de râu, poate unul din brațele de inundatie al Timișului sau Begheiului între care se află.

Stațiunea a fost descoperită de către Fl. Medeleț în anul 1972, deși sătenii își amintesc despre descoperirea unor obiecte arheologice mai de timpuriu, de prin anii 1930 și mai târziu, cu ocazia săpării unor tranșee militare. În spre nord-est, zona din vecinătatea stațiunii este mai înaltă, acolo întinzându-se, pînă nu de mult, pădurile Banatului, din care un relict se mai păstrează în zona satului vecin, în Bazoș.

Un grup de meandre vechi brăzdează cîmpia joasă, inundabilă, a Timișului, acestea fiind mai numeroase spre sud de sat, între Bazoș, Moșnița, Albina și Timiș. Ridicăturile de la nord-est de stațiune sînt cele mai înalte, ne-inundabile, astfel stațiunea se află la limita nord-estică a zonei inundabile.

După cît se pare, stațiunea a fost o mică insuliță, cu dimensiunile de cca. 130 m lungime, 80 m lățime (centrul era de cca. 90 x 50 m) și cca. 4 m înălțime, din care cca. 2,5 m sînt de

punerile arheologice. Depunerile au forma unui tell, extinderea locuirii fiind oprită de o albic de râu, dar și un posibil sistem de fortificații.

ISTORICUL PROBLEMEI ȘI DESCRIEREA CERCETĂRILOR

Pînă la începutul săpăturilor de la Bucovăț, era dificil de a fi definită evoluția etno-culturală din zonele nordice ale Banatului, a comunităților neolitice mijlocii și târzii din zonele nordice ale Banatului. Unele din elementele caracteristice ale acestui grup au fost socotite „elemente Szakalhat-Zselis“, „cultura Banatului“, „elemente liniare“, anumite „importuri“ de la Parța și Zorlenț, „elemente tisoide“ sinteze sau „interferențe Vinča — ceramică liniară“ (LAZAROVICI 1971, pl. IX ; 1972, 14 ; 1973, 39 și urm.; 1975; 1976; 1979, 141 și urm., 1983 ; ș.a.).

Mai apoi, acestea au fost denumite drept „Grupul Bucovăț“, în sensul de a aparține unei civilizații mai largi, definită mai apoi drept „cultura Banatului“, avînd și alte grupe : „Pișchia“, „Parța“, „Mateiski Brod“ ș.a. (LAZAROVICI — URSULESCU 1984 ; LAZAROVICI 1982 ; 1985 ; 1986 & 1985 ; LAZAROVICI — PĂDUREANU 1982, 18-21 ; LAZAROVICI — KALMAR 198 ; LUCA 1985 ; DRĂȘOVEANU 1989).

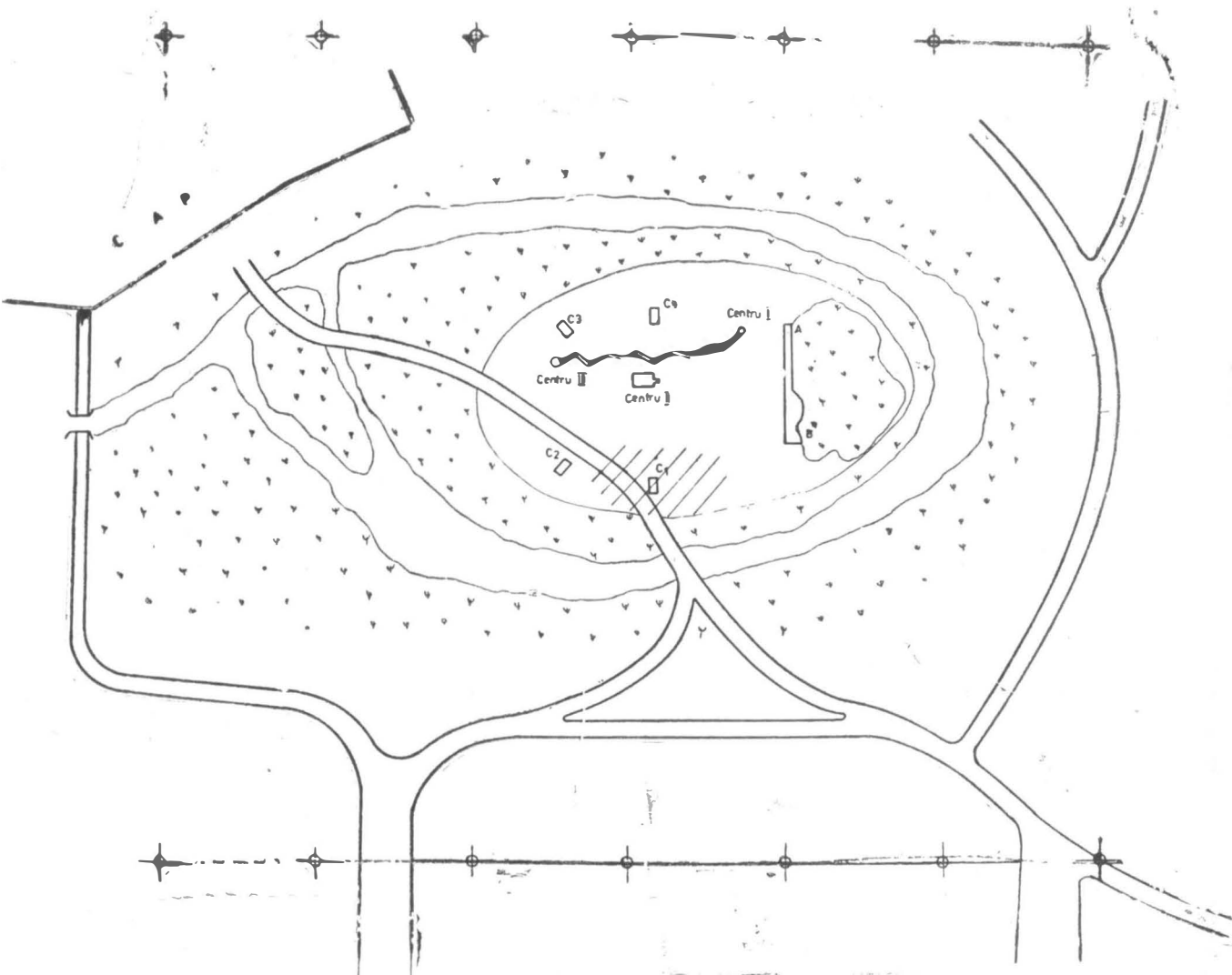


Fig. 1

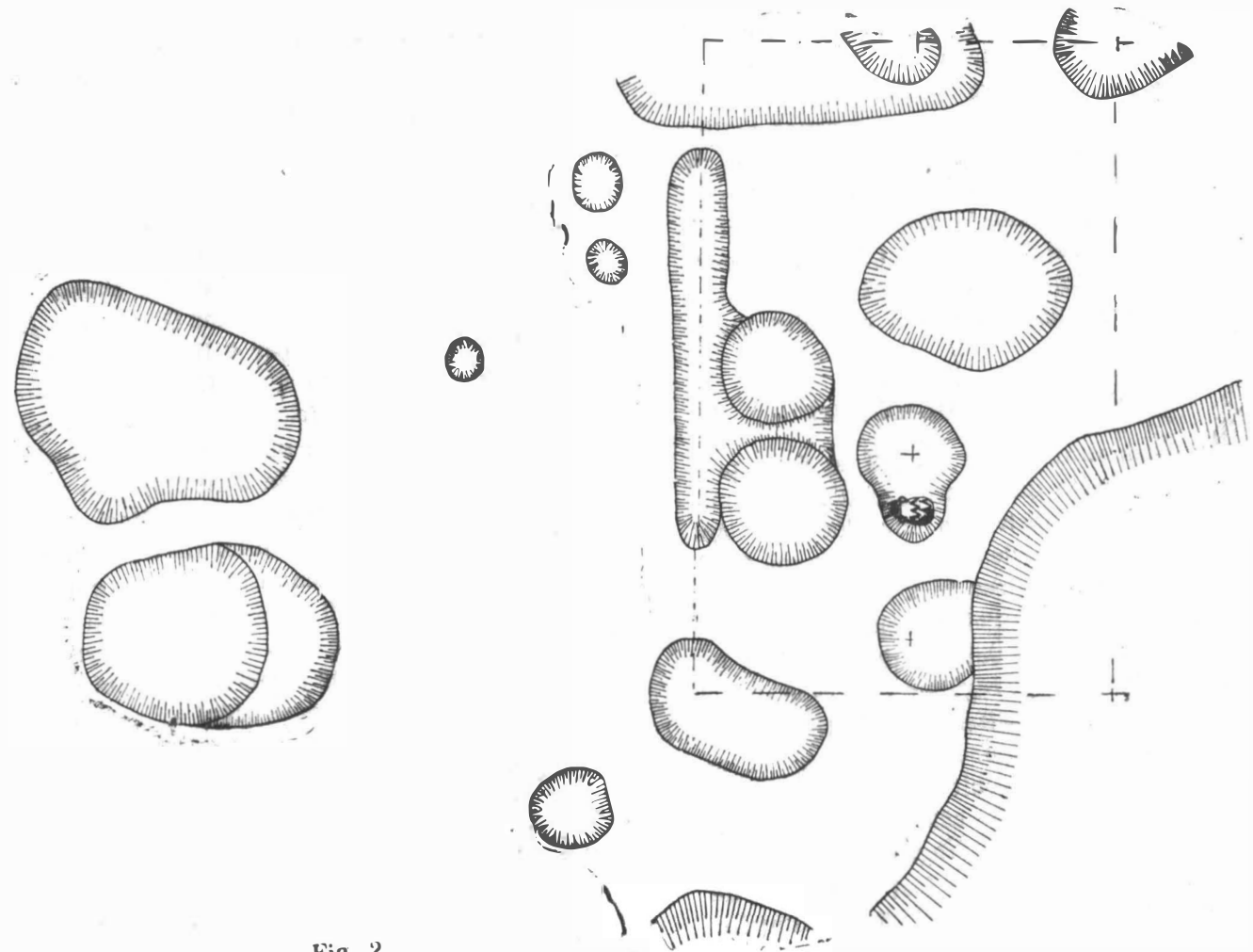


Fig. 2

Grupul Bucovăț a fost localizat în zona păduroasă din nordul Banatului, între Timiș și Mureș, de la Timișoara spre nord și est, avînd ca limită nord-estică Lipova, cea estică nefiînd delimitată, lipsind deocamdată cercetări în aceste zone. Problema este cu atît mai importantă, cu cît materiale identice cu descoperirile de la finalul fazei I Bucovăț au fost descoperite în una dintre stațiunile de la Bekecsaba, acestea marcînd limita nord-vestică a grupului Bucovăț.

COMPLEXELE DE LOCUIT

La baza strătului de cultură au fost preparate mai multe gropi, provenind de la complexe, fie de la substrucția unor locuințe din nivelele I. Nivelul ridicat al pînzei de apă freatică nu a permis golirea tuturor, încît nu se poate preciza cărui subnivel îi aparțin. Unele aparțin sistemului de substrucție din nivel Ib, altele, gropi mai largi regulate ca formă (ovale dreptunghiulare sau pătrate, cu colțurile rotunjite), ar putea aparține unor complexe de la începutul perioadei de locuit Ia. Cert este că în stratul de sub nivelul de călcare al locuințelor din prima fază mai sînt fragmente ceramice. Suprafețele cercetate nu au fost suficient de largi pentru delimitarea completă a locuințelor

totuși, locuințele cele mai mari par a fi avut dimensiunile de 3 x 4,5 m. Complexele din primul nivel (unele albieri cu plan rombic) aveau dimensiunile de 2,5 x 3,5 m, iar adîncimea de 0,40—0,60 m. Complexele din nivelele superioare IIa sînt locuințe cu mult chirpici, aveau o formă dreptunghiulară, dar dimensiunile lor nu pot fi apreciate exact. În interior aveau o vatră de foc ridicată cu 7-8 cm (Fig. 7/1). După distanțele dintre ele, par a fi la fel de cari cu cele din nivel Ib. În nivel IIB au fost sesizate o serie de cuptoare (ridicate cu cca. 7-10 cm — Fig. 7 2) în interiorul unor locuințe cu podeaua din lut bătut (groasă de 8-10 cm). Din nivelul IIB pornesc uneori unele gropi adînci de 0,50-0,60 cm (fig. 6). Tot nivelului IIa îi aparține și un zid de lut ars, orientat est-vest, gros de 0,40-0,50 m, înalt de 0,90 m provenind de la o construcție impunătoare (fig. 7/3). O albieră afiată la circa 3-4 m sud ar putea fi speculată ca fiind un șanț de apărare, dacă zidul ar marca o împrejmuire. Din nivelele III nu au fost semnalate complexe. În nivel IIIa sînt descoperite vase întregi, după cît se pare inventarul unor morminte, din vremea culturii Tiszapolgár (fig. 8). Desigur, acestea pornesc din partea superioară a strătului III, poate de la baza humusului (fig. 7 III).

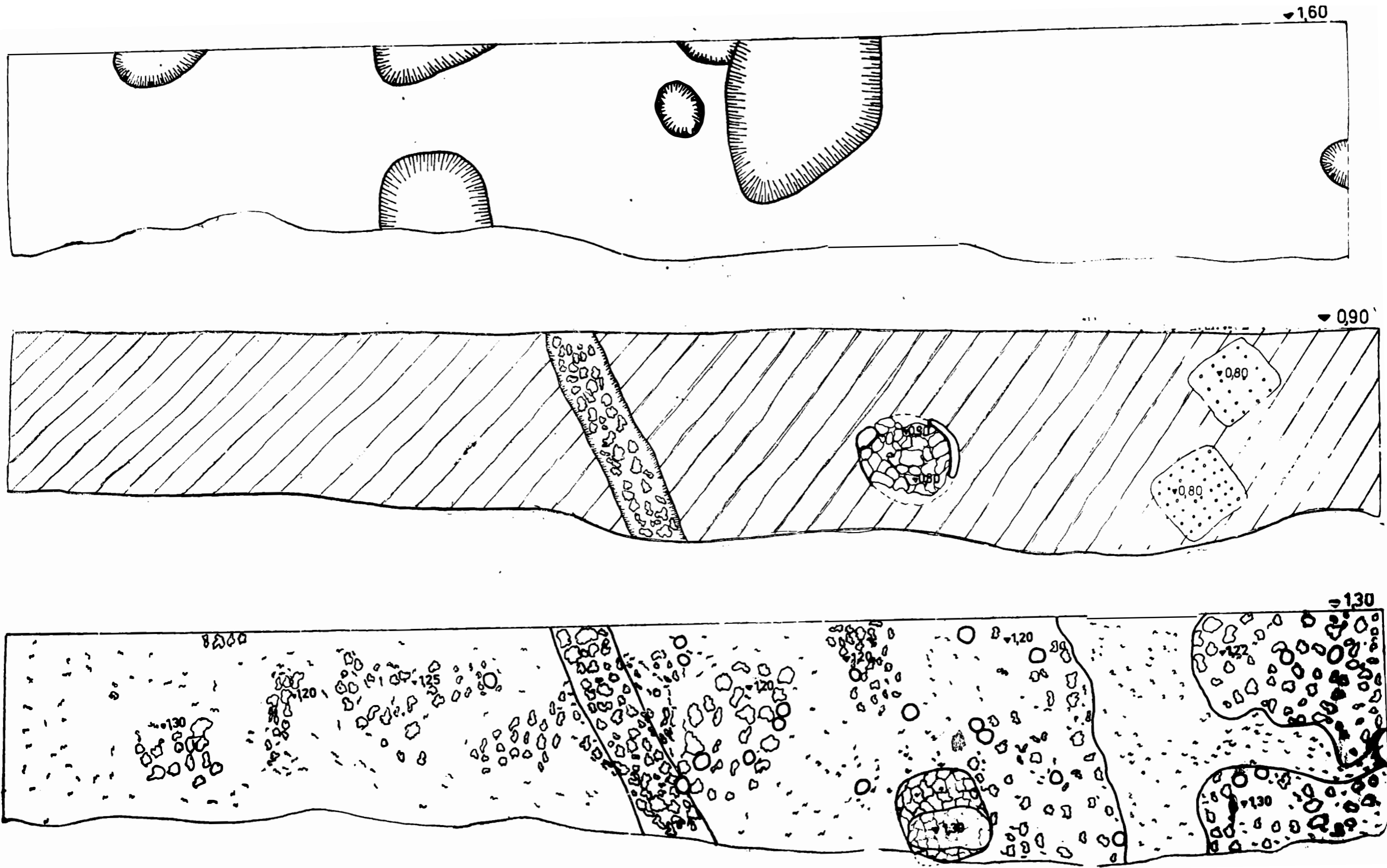


Fig. 3

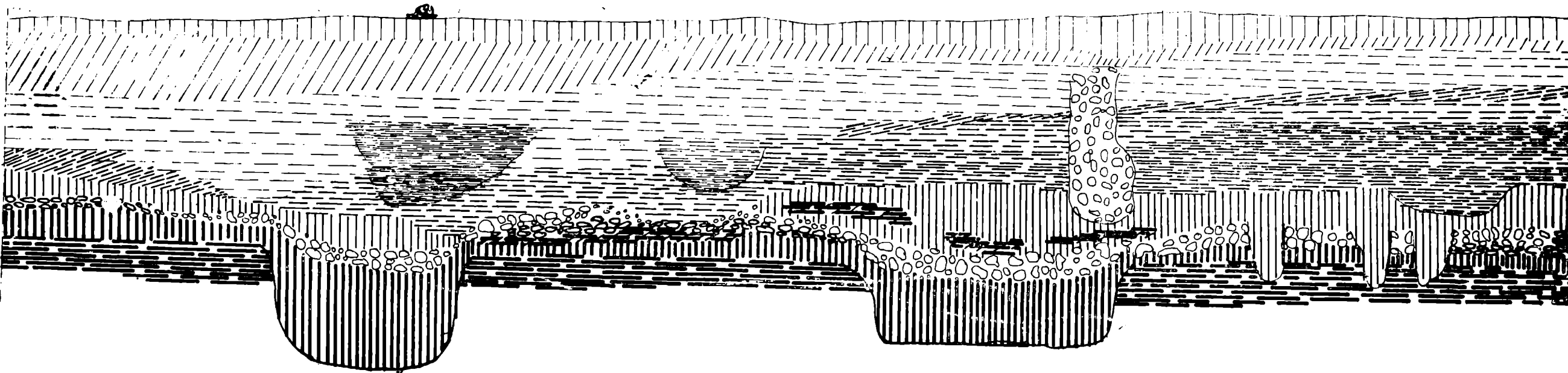
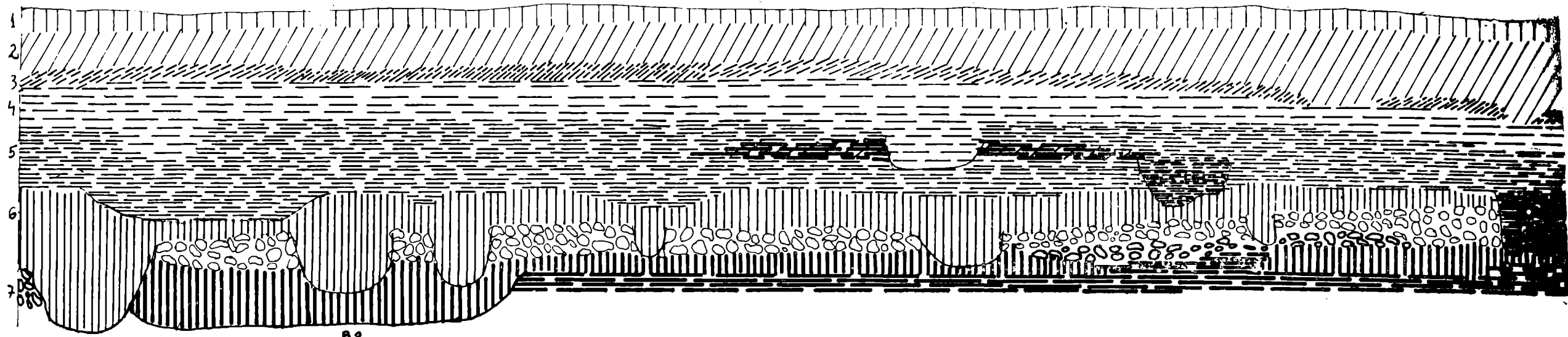


Fig. 4

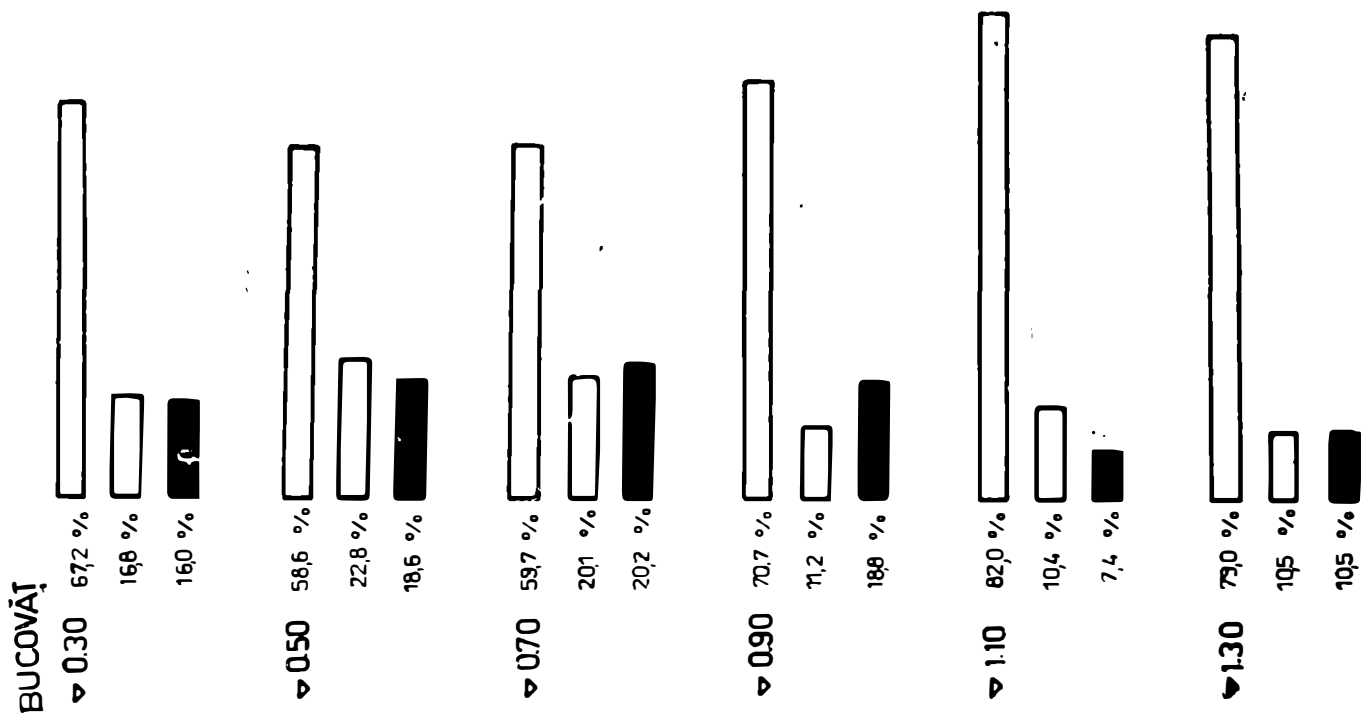
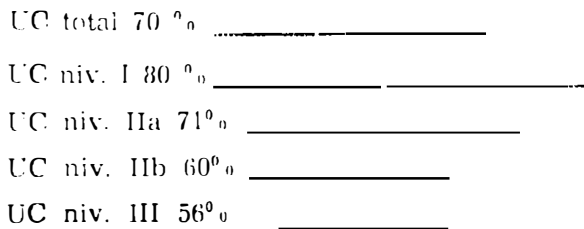


Fig. 5

EVOLUȚIA CERAMICII

O statistică efectuată pe circa 9100 piese (KALMAR — CORBU 1990, fig. 9; alte date la LAZAROVICI 1979, 149-151) arată o proporție de 15,2 la sută ceramică fină, 15,3 la sută ceramică semifină și 69,5 la sută ceramică uzuală.



SF total 15%	_____
SF niv. I 10%	_____
SF niv. II 11%	_____
SF niv. III 20%	_____
F total 15%	_____
F niv. I 10%	_____
F niv. IIa 18%	_____
F niv. IIb 20%	_____
F niv. III 18%	_____

Tabloul de mai sus este sugestiv, pe de o parte indică un dinamism al stațiunii în privința raportului dintre categorii, o creștere a ceramicii fine. Din punctul de vedere al evoluției facturii, decorului și construcțiilor se constată o decădere în etapa a III-a.

Caracteristicile ceramicii. În faza I-a la ceramica grosieră și semifină, amestecul pastei este cu coburi pisate și mil, mai rar nisip. Formele de vase sînt cele globulare, amfora, vasul piriform, strachina tronconică cu partea inferioară profilată (tip. A1b), castronul cu pereții curbi (tip A2a) sau drepți (tip A2b), strachina plată, tronconică (tip A1a) (pentru tipologie, vezi LAZAROVICI 1979, fig. 14 și tab. 14). Or-

namentele constau din briuri alveolate, alveole în jurul toartelor sau deasupra lor (tip a6-a7), creștături la exteriorul buzei (tip a4), trei șiruri de alveole pornind de sub buza în jos (tip a9); briuri crestate sau alveolate (tip a1 și a2), proeminențe duble (tip b3); incizii meandrice cu pictura roșie după ardere (tip d1), incizii în zig-zag sub buză (tip e1). Predominante sînt culorile roșii și cărămizii, urmate de brun. Frecvent este folosită pictarea cu roșu.

Ceramica fină, amestecată cu nisip fin și pietre de mică, este de culoare cenușie, fiind lustruită, decorată cu pliseuri, de factură vinciană, dar stilul decorației în parchet și căpriori (tip. c1, c2), decor întilnit în fazele Vinča A3 B1 (LAZAROVICI 1979, P. 111 tabel 11 tip c7, c8 și c10) de unde îl moștenesc. Predomină strachina cu umărul curbat, castronul bitronconic, precum și cel cu partea superioară convexă.

În fazele Ic-Id, se dezvoltă mai ales ceramica amestecată cu nisip. Ornamentele incizate dezvoltă diverse stiluri (unele legături comune sînt în acel „Starčevo IV“, dar și mai târziu), la fel decorul din caneluri avînd motive textile (parchet, șah, căpriori, combinații dintre ele). Culoarea ceramicii fine este cenușiu-neagră și gălbuie.



Fig. 6

<https://biblioteca-digitala.ro>

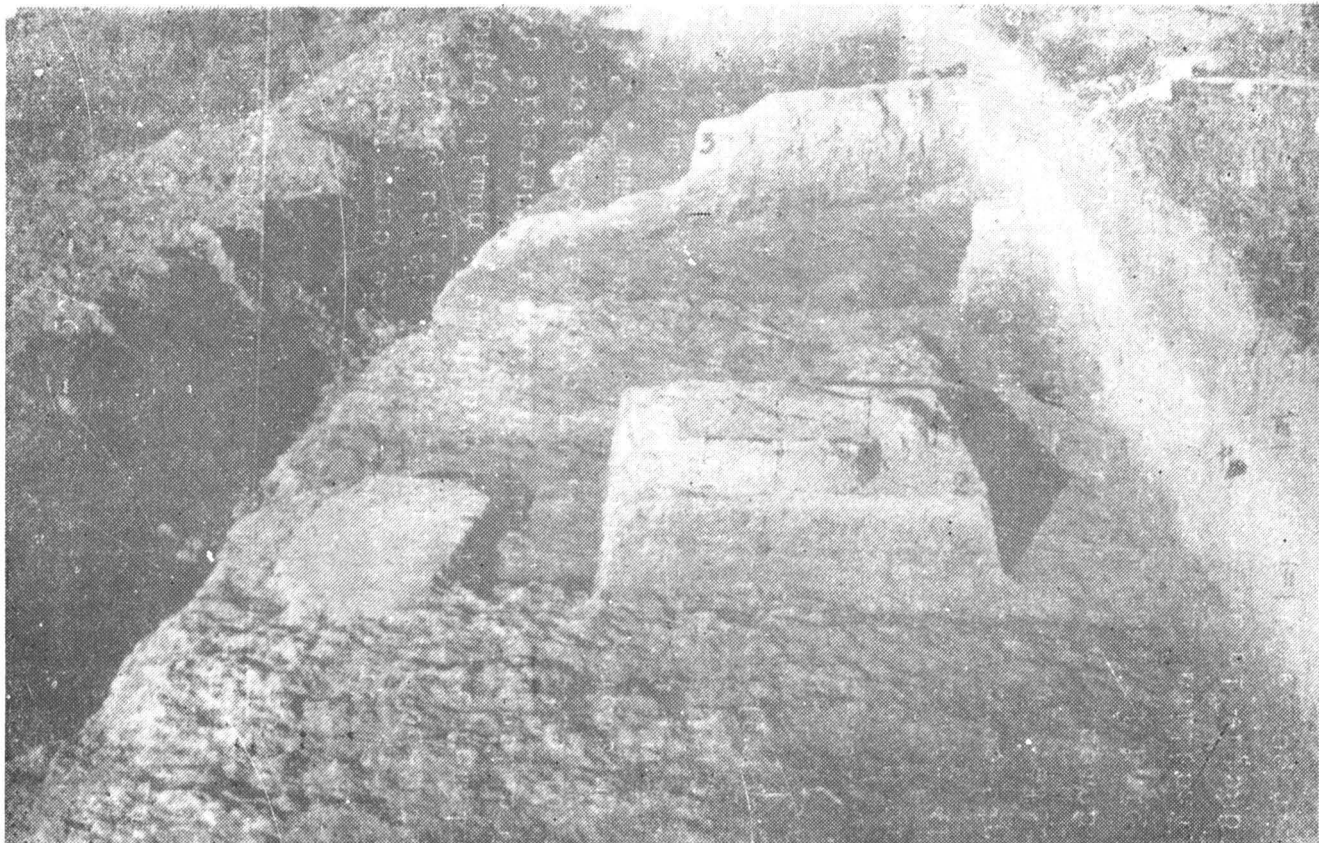


Fig. 7 :

Pe baza unor tipuri de vase-capac, a unor tipuri de amfore cu față umană, orizontul Bucovăț I se poate sincroniza cu nivelele 7B, C de la Parța, respectiv faza IIA a culturii Banatului.

Faza II-a marchează un moment de înflorire a ceramicii și a stațiunii, sub raport arhitectonic și edilitar. Locuințele mari, cuptoare frumos amenajate și vetre în locuințe, podele de locuințe, unelte, arme și podoabe lucrate cu grijă, plastica (vase-capac, amfore cu față umană, idoli, vase cu toarte antropomorfe etc.), zidul din pământ ars ș.a., sînt dovezi care vorbesc de o dezvoltare a stațiunii.

Ceramica semifină cunoaște o nouă dezvoltare a ornamentației, din benzi incizate curboliniare terminate cu „M” simplu, dublu, „W” sau „flăcări”. Uneori, spațiile dintre incizii sînt lustruite sau pictate cu culori crude (crussted). Ornamentația cu decor plisat „textil”, atinge maximum evoluției sub aspect decorativ, cantitativ și al fineții.

Nivelul IIa se leagă de cele mai timpurii elemente Szakalhat, în vreme ce nivelul IIB se leagă de Szakalhat clasic. În această fază, apar unele picioare de cupă tipic Vința B sau acel B2/C (genul celor de la Tăușaș I sau Parța II, fără a fi însă și alte elemente vinciene clare, element care deosebește acest grup de cel de la Parța). Pe baza tuturor elementelor, se pot preciza sincronismele Bucovăț IIa, cu cultura Banatului IIB, iar Bucovăț IIC cu faza IIC a cul-

turii Banatului. La Parța acestea corespund materialelor din nivelul 6.

Faza a III-a, cu două etape, IIIa și IIIb (aceasta ca element de retardare) prezintă unele elemente care ne sugerează influența șocului Vința C. Acum se constată prezența unor elemente Szakalhat-Tisa sau „tisoide”, elemente care apar după manifestarea în zonă a șocului Vința C (la Hodoni de exemplu, stratul de deasupra complexelor Vința C), la Chișoda sînt elemente similare. Ceramica fină păstrează elementele anterioare. Ceramica semifină și uzuală, dezvoltă din nou elementele fazei I. O dezvoltare a unor forme născute în fazele anterioare ating acum maximum evoluției lor (LAZAROVICI 1979, 145, fig. 14 și tabel 14, vezi aici și tipologia). Culorile predominante sînt cea gălbui-roșietică (37 la sută), urmată de cea brună (13 la sută). Acum apar și se dezvoltă forme caracteristice eneoliticului (tipul C2, C1c, B4 ș.a.).

Industria litică cunoaște o anume evoluție reflectată în dezvoltarea stațiunii. Tehnica și tehnologia uneltelor șlefuite este similară celei din fazele B ale culturii Vința. Predominante sînt topoarele mici, fin lucrate și dăltițe. În faza I-a sînt unele topoare mari, caracteristice pentru Vința B1.

Uneltele din silex au un caracter mai pronunțat microlitic în nivelele Bucovăț II/III, ceea ce corespunde unei etape și unor forme petrecute la nivel Vința B2/C.

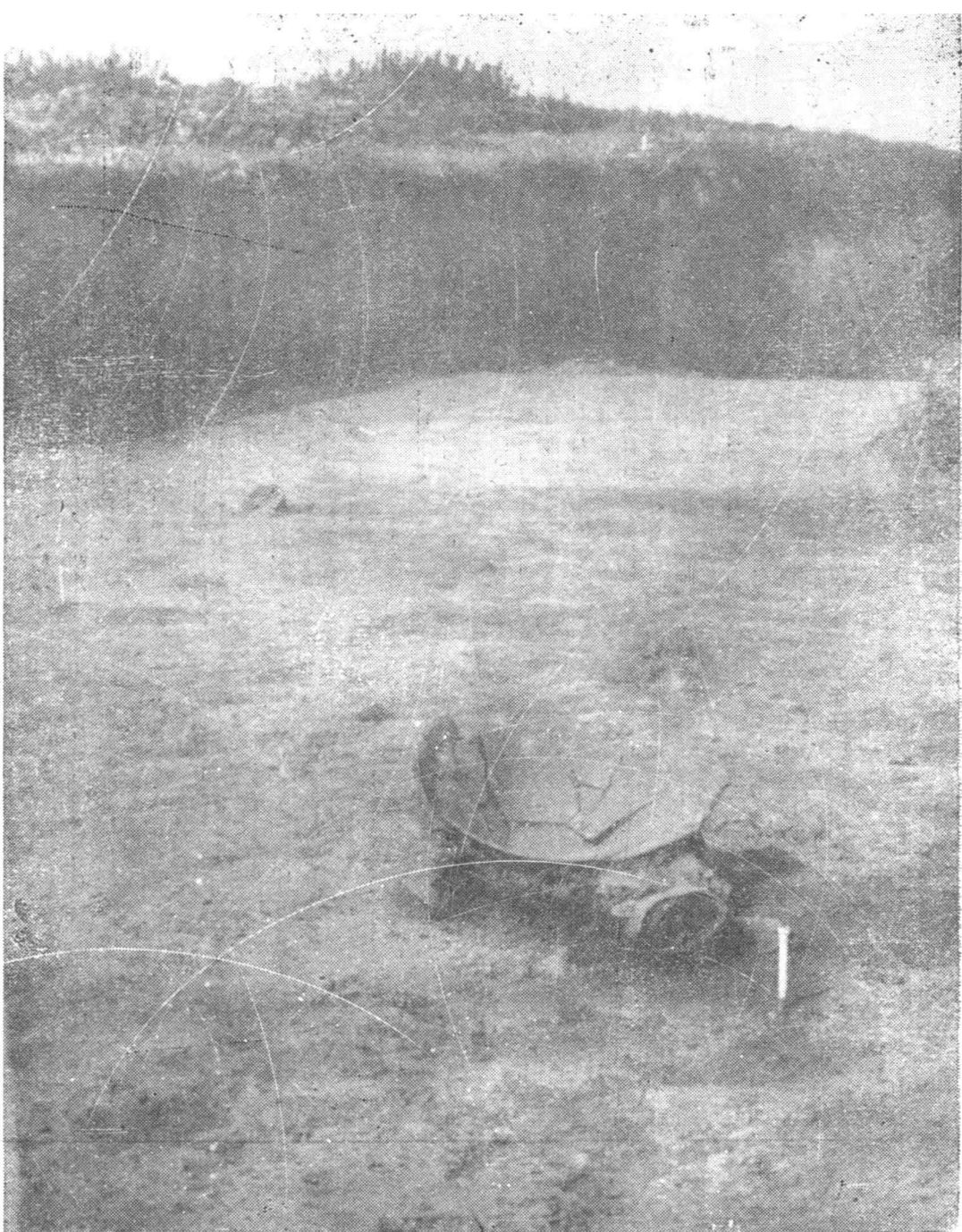


Fig. 8

<https://biblioteca-digitala.ro>

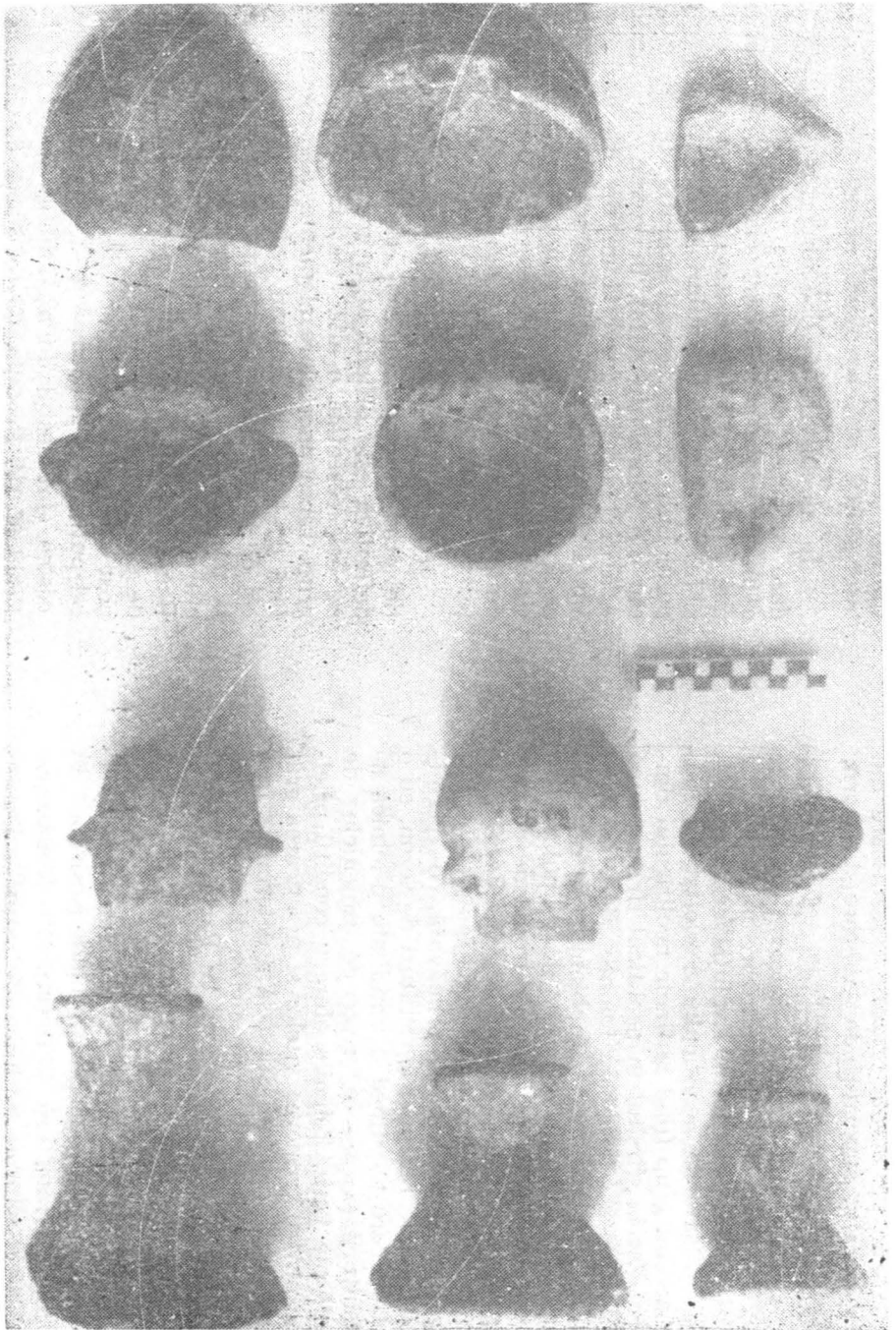


Fig. 9

Uneltele din os sînt puține, constînd din a-
ce, coarne prelucrate, spatule, răzuitoare din
coaste, dălți, suporturi de topoare din corn,
ciocane, săpăligi, plantatoare.

Comunitățile grupului Bucovăț au rolul de
a extinde procesul de neolitizare în zonele de
nord-est ale Banatului. Evoluția acestora defi-
nește trăsăturile neoliticului dezvoltat, incepu-
tul acestui grup fiind la finele neoliticului tim-
puriu, iar la sfîrșitul în neoliticul tîrziu, după
contactul cu Vinča C și înainte de formarea
culturii Tiszapolgár. Ambientul în care își
desfășoară evoluția comunitățile grupului Bu-
covăț este într-o regiune păduroasă de cîmpie,
bogată în faună, în cursuri de riuri de inunda-
ție, bogate în pește, în terenuri inundate și îm-
bogățite de viiturile de primăvară, ce permi-
teau practicarea unei agriculturi de sezon, cu o
pădure care menținea o umiditate prielnică a-
griciculturii și care o ferește de caniculele de
pustă ale verii. Poienile ofereau condiții priel-
nice pentru creșterea vitelor și practicarea gră-
dinăritului. Zona mlăștinoasă a determinat însă
și izolarea stațiunilor, de aici și diferențele în-
tre o stațiune și alta (cazul cu Parța și Pișchi-
ța).

În nivelul II, stațiunea de la Bucovăț cu-
noaște maxima dezvoltare, marcînd în mod si-
gur un centru economico-religios (sesizabil în
plastică, arhitectură și ceramică). Numeroase
bile de praștie găsite între dărîmăturile locuin-
țelor din nivelele Ib-IIa, incendiile și distruge-

rile, indică procese și tulburări etno-culturale
similare cu cele de la Parța (lupte intertribale,
inter-ginți).

În nivelul III are loc un proces de retar-
dare culturală, dar în același timp se constată
o uniformizare a tipurilor ceramice pe spații
mai largi. Tipurile de vase predominante cunosc
și în Vinča evoluții similare, tipul A1a al gru-
pului Bucovăț are aceeași evoluție cu similarul
său din Vinča (tip AIIa), în vreme ce tipul
A2a din Bucovăț dezvoltă un tip similar din
Vinča (tip CIa), acolo fiind în scădere în vreme
ce la Bucovăț cunoaște maxima dezvoltare. De-
sigur, aceste tipuri sînt determinate de relația
dintre tip și formă, dar și de anumite preferin-
țe.

Grupul Bucovăț permite înțelegerea evolu-
ției etno-culturală din zonă, dar înțelegerea lui
definitivă este dificilă atîtă vreme cît în zonă
nu este cercetată o altă stațiune din același
grup. Lipsa unor clare elemente vinciene în a-
fară de pliseuri, numărul redus al lor față de
cel de la Parța, ne determină să ne gîndim și
la predecesorii grupului Bucovăț. Caracteristi-
cile etapelor I sînt comunități de tip cultura
Banatului IB, în zonă nu se cunosc comunități
de tip cultura Banatului IB, în zonă nu se cu-
nosc comunități vinciene de faza A2 sau A3,
cel puțin pînă la această dată, în zona Parța a-
cestea sînt destul de numeroase (Freidorf I,
Freidorf IV, Fratelia, Giroc, Parța 6, Călacea,
Satchinez ș.a.).

DRAȘOVEANU, F. 1989 — *Observații pe marginea unor materiale inedite privind raporturile dintre culturile Starcevo-Cris, Vinča A și ceramica liniară în nordul Banatului, în Apulum, XXVI, p. 9—48.*

KALMAR, Z. — CORBU, Al. 1990 — *Data processing of archaeological material from the Vinča and Banat culture, în Archaeometry in Romania, 2, Bucharest, p. 93—109.*

LAZAROVICI, G. 1971 — *Unele probleme ale neoliticului în Banat, în Banatica, 1, 1971, p. 17 - 69 pl., VII, IX/1 - 3, 5, 10. X/1 - 5, 7, 9 - 10, XIV/1—3.*

LAZAROVICI, G. 1972 — *Așezarea neolitică de la Parța, în Tibiscum, 2, 1972, p. 3—26.*

LAZAROVICI, G. 1973 — *Tipologia și cronologia culturii Vinča în Banat, în Banatica 2, p. 38, fig. 20—36.*

LAZAROVICI, G. 1974 — *Cu privire la neoliticul din Banat, în Tibiscum, 3, 1974, p. 45—64, fig. 8—11, 13.*

LAZAROVICI, G. 1975 — *Unele probleme ale ceramicii neoliticului din Banat, în Banatica, 3, 1975, p. 7—24.*

LAZAROVICI, G. 1976 *Fragen der neolithischen Keramik im Banat, în Festschrift für Richard Pittioni, Wien, p. 203—234.*

LAZAROVICI, G. 1977a — *Periodizarea culturii Vinča în România, în Banatica, 4, p. 19—44.*

LAZAROVICI, G. 1979 — *Nelotiticul Banatului, BMN, IV, Cluj—Napoca p.141 și urm. 266 s. v. Bucovăț.*

LAZAROVICI, G. 1981 — *Die Periodisierung der Vinča-Kultur in Rumänien, în PZ, 56, 2, p. 169—196.*

LAZAROVICI, G. 1983 — *Die Vinča-Kultur und ihre Beziehungen zur Linienbandkeramik, în NNU, 52, p. 131—176.*

LAZAROVICI, G. 1983a — *Principalele probleme ale culturii Tiszapolgar în România, în ActaMN, XX, 1983, p. 5 și urm. p. 16, nr. 90—93, fig. 3/5—6, 4/3, 14—15, 7/11, 15, 20.*

LAZAROVICI, G. 1985 — *Sincronisme etno-culturale în neoliticul timpuriu din Sălaj și din vestul României, în ActaMP, 9, p. 69—92*

LAZAROVICI, G. 1986 — *Sanctuarul neolitic de la Parța, în Documente recent descoperite și informații arheologice, Academia de Științe Sociale și Politice a României, București, 1986, p. 12—22.*

LAZAROVICI, G. 1987 — *Șocul Vinča C în Transilvania, în Acta Musei Porolișsensis, 11, 1987, p. 37—38.*

LAZAROVICI, G. et GERMANN, K. et RE-SCH, F. 1983 — *Descoperiri arheologice la Timișoara-Freidorf*, în *Banatica*, 7, p. 33—51.

LAZAROVICI, G. — KALMAR, Z. — DRASOVEANU, F. — LUCA, S. 1984 — *Complexul neolitic de la Parța*, în *Banatica*, 8, p. 7—90.

LAZAROVICI, G. et NEMETI, I. 1983 — *Neoliticul dezvoltat din nord-vestul României (Sălajul, Sătmarul, Bihorul)*, în *ActaMP*, 7, p. 35.

LAZAROVICI, G. — PĂDUREANU, E. 1982 — *Așezarea neolitică de la Arad-Grădiște 2*, în *Ziridava*, XIV, p. 18—21.

LAZAROVICI, G. et URSULESCU, N. 1984 — *Cultura ceramicii liniare în România*, m.s.

LUCA, S.A. 1985 — *Observații pe marginea unui material ceramic inedit de la Bodrogu Nou (Către Vale)*, în *Crisia*, XV, p. 279—290.

Fig. 1. Amplasarea sitului arheologic de la Bucovăț.

Fig. 2. Plan orizontal. Diferite complexe.

Fig. 3. Planuri de situație la diverse adâncimi.

Fig. 4. Stratigrafia de la Bucovăț:

1. Humus recent
2. Bucovăț III b
3. Bucovăț III a
4. Bucovăț II b
5. Bucovăț II a
- 5b. Locuințe
- 5c. Groapă Bucovăț II a
6. Bucovăț I c, I d.
6. Bucovăț I b
8. Bucovăț I a
9. Pământul galben.

Fig. 5. Statistica ceramicii pe adâncimi.

Fig. 6. Fotografie generală a săpăturilor.

Fig. 7. Nivele II—III.

Fig. 8. Vas "in situ".

Fig. 9. Văscioare.

