



Digitaliseret af / Digitised by

DET KONGELIGE BIBLIOTEK
THE ROYAL LIBRARY

København / Copenhagen

For oplysninger om ophavsret og brugerrettigheder, se venligst www.kb.dk

For information on copyright and user rights, please consult www.kb.dk



J. Warming
Krigen og Landbruget

1915



VERDENSKRIGEN 1914-18

8°

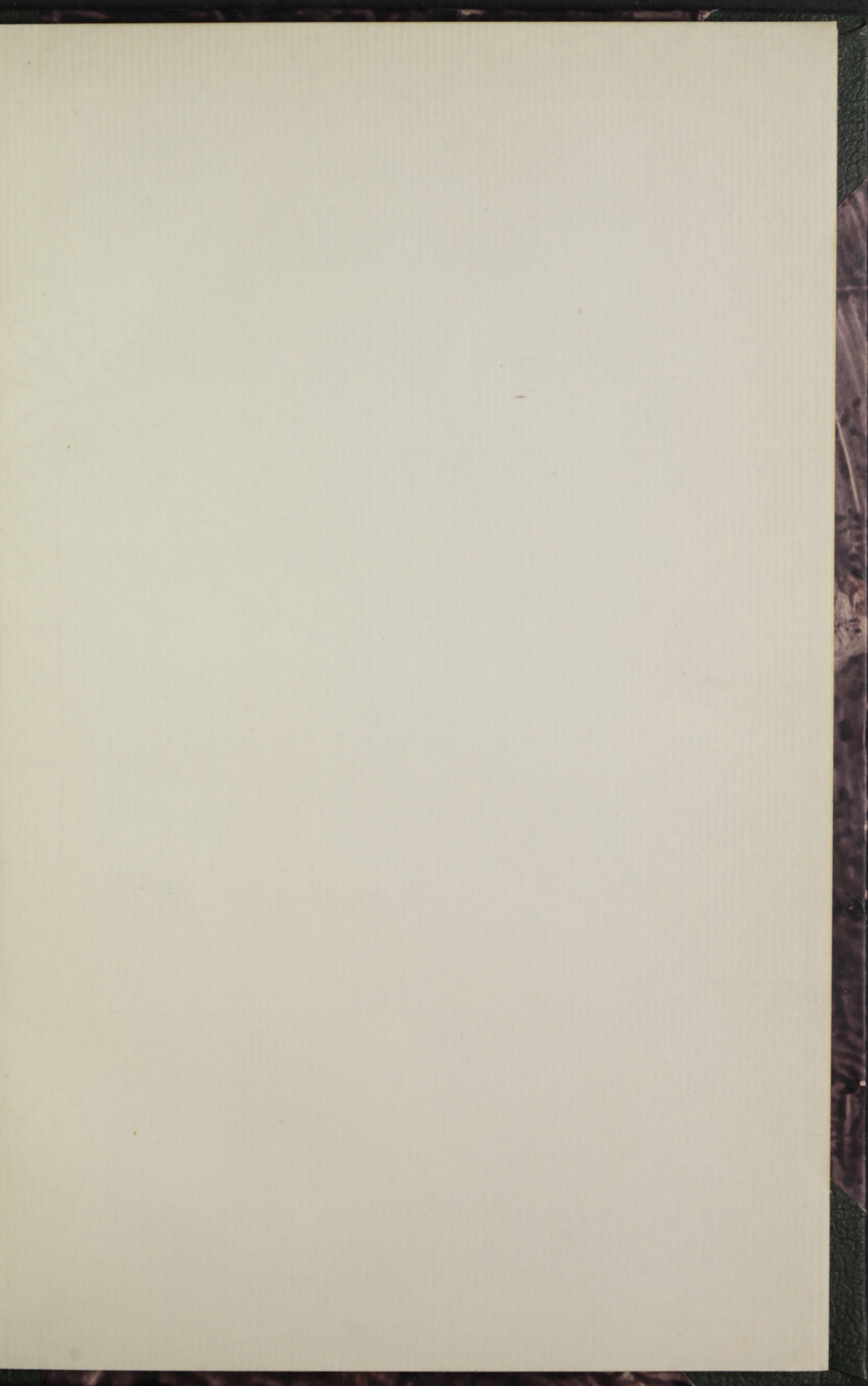
DET KONGELIGE BIBLIOTEK

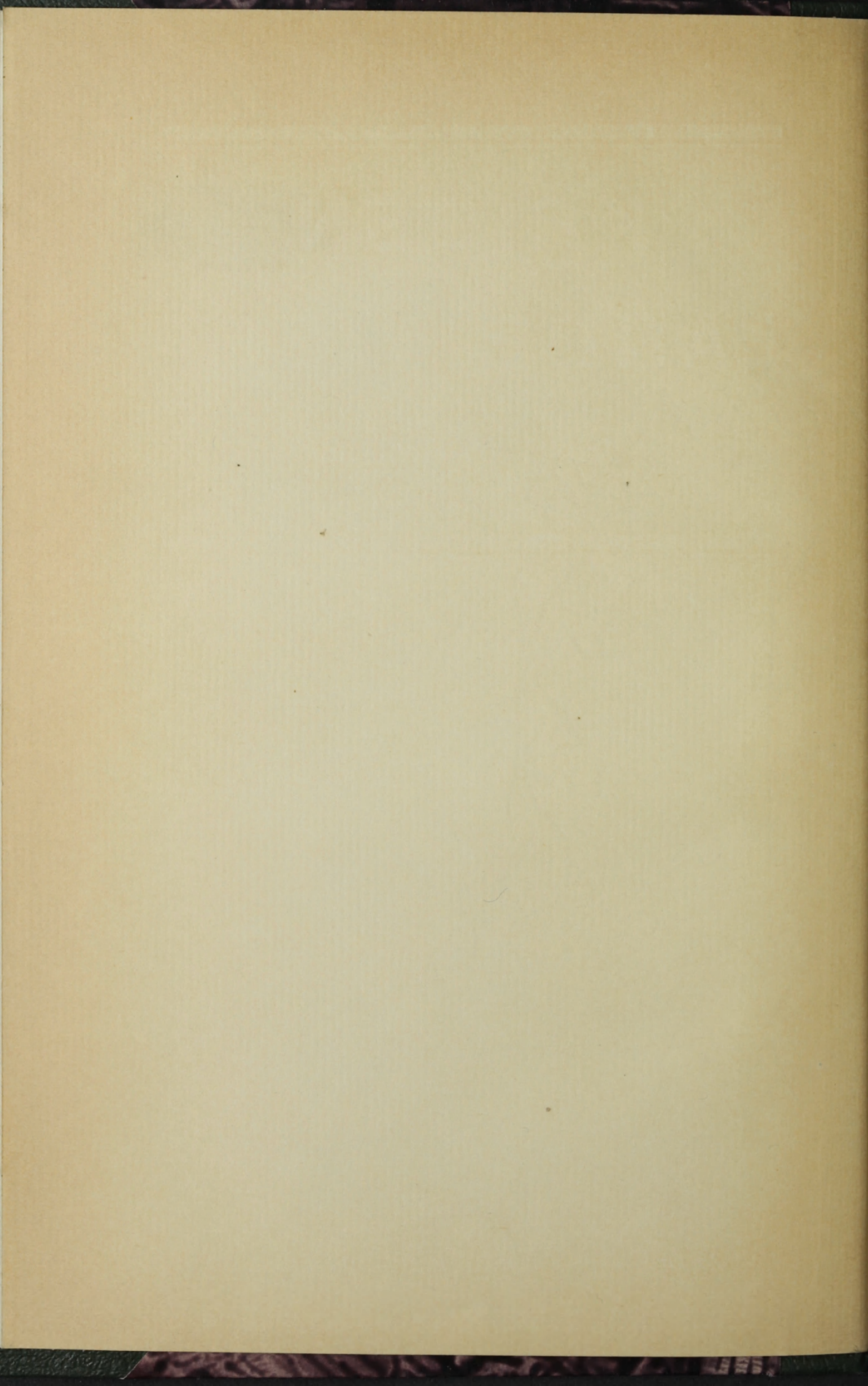


130019379508

0042







KRIGEN OG LANDBRUGET

AF

JENS WARMING
KONTORCHEF I STATISTISK DEPARTEMENT
DOCENT VED UNIVERSITETET

1915 23332

G. E. C. GADS FORLAG :: KØBENHAVN 1915

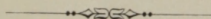
Pris 75 Øre — 25 Ekspl. 15 Kr. — 100 Ekspl. 50 Kr.

KRIGEN
OG
LANDBRUGET

AF

JENS WARMING

KONTORCHEF I STATISTISK DEPARTEMENT
DOCENT VED UNIVERSITETET



G. E. C. GADS FORLAG. — KØBENHAVN 1915



TRYKT HOS NIELSEN & LYDICHE (AXEL SIMMELKJÆR)

Denne Afhandling er udarbejdet i Anledning af et Foredrag, som jeg den 12. Marts har holdt i Frederiksborg Amts Planteavlsforening. Da Emnet imidlertid har Interesse for alle danske Landmænd, ja under Øjeblikkets ekstraordinære Forhold i Virkeligheden for alle Danske, udsender jeg hermed Afhandlingen som Pjece og i betydelig udvidet Form. Det er mit Haab, at det Stof, jeg har indsamlet til Belysning af Landbrugets Forhold i andre Lande og Konjunkturerne for vort eget Landbrug, maa kunne være et nyttigt Supplement til de Oplysninger, som de praktiske Landmænd og deres Raadgivere ad anden Vej sidder inde med. Da Behandlingen af Emnet ikke blot kræver Kendskab til Statistik og Nationaløkonomi, men ogsaa til praktisk Landbrug, har jeg under Udarbejdelsen raadført mig med forskellige Landmænd og andre Sagkyndige.

Jens Warming.



Det, som en Forsamling af Landmænd i dette Øjeblik vilde sætte mest Pris paa at høre angaaende Emnet »Krigen og Landbruget«, var sikkert en Redegørelse for, hvorledes Landbrugets Priser, Afsætningsforhold og Indførselsforhold kan ventes at ville udvikle sig i de kommende Maaneder; thi det er for Tiden ualmindelig svært at disponere med nogenlunde Sikkerhed. Men netop i samme Grad, som en saadan Redegørelse tiltrænges, er den ogsaa vanskelig at give. Naar man ellers gør sine Slutninger om Fremtiden, er det paa Grundlag af Kendskab til Fortiden og Nutiden; men fra Fortiden kender man ingen Situation, der svarer til den nuværende: En Verdenskrig midt under den gensidige økonomiske Afhængighed mellem Landene, som den nyeste Udvikling har skabt. Og hvad Nutiden angaar, da maa man atter og atter køre fast i sine Overvejelser, fordi der ikke foreligger Oplysning om Forhold, som man i og for sig godt kunde vide noget om, f. Eks. om, hvor stærkt Svinebesætningerne er indskrænkede rundt om i Landene. Eller vedkommende Oplysning er ikke tilstrækkelig lettilgængelig, og ved et aktuelt Situationsbillede som dette kan der da ikke blive Tid til at faa den med.

Dernæst er det meget farligt at give en Parole til mange Tusinde Bedrifter; thi man ved ikke, i hvilken Grad den vil blive fulgt, og det vil maaske vise sig at være et daarligt Raad, hvis for mange følger det, men et godt Raad, hvis kun faa retter sig derefter. Og endvidere er det utaknemmeligt at give saadanne Raad, thi faar man Ret, hedder

det, at saadan maatte det selvfølgelig gaa; og faar man ikke Ret, er det endnu lettere at være bagklog.

Alligevel vil et Samarbejde mellem Teori og Praksis sikkert være gavnligt i denne ekstraordinære Situation. Kan man end ikke sige noget sikkert om Fremtiden, saa kan man dog gøre Rede for de Faktorer, som virker, nogle maaske i den ene Retning, andre maaske i den modsatte. Man kan paapege, hvad man især skal have Opmærksomheden henvendt paa, efterhaanden som Begivenhederne udvikler sig, og hvad Landbrugets Konsulenter især bør søge at skaffe Oplysning om. Jeg ser det derfor som min Opgave at give Dem nogle Bidrag til Deres egen Tænkning over Situationen, men helt kan jeg dog ikke modstaa Fristelsen til mere bestemte Udtalelser, og to almindelige Raad vil jeg gerne begynde med. For det første: Vær alsidig; det er altid det sikreste at spille paa flere Streng, men især under disse uberegnelige Forhold. Og dernæst: Undgaa Dispositioner, som baade er dyre og risikable; kun hvis en Udgift er lille, kan man finde sig i, at Gevinsten er usikker.

Da Landbruget er saa afhængigt af Forholdene i andre Lande, vil det lønne sig at begynde med at kaste Blikket ud i den store Verden, og det ligger da nærmest at tage Tyskland først, baade fordi Tyskland er vor Nabo, og fordi det tyske Landbrug bliver langt stærkere paavirket af Krigen end noget andet større Lands. Tyskland er et meget stort Landbrugsmarked, men vi lægger ikke Mærke dertil, fordi Landet hidtil selv har produceret det meste af sit Behov. Efter Folketal er Tyskland betydelig større end Bretland, 67 mod 47 Millioner, men Velstanden er ikke saa stor, og derfor forbruges der forholdsvis mindre af de forædlede Landbrugsvarer og stilles ikke saa store Krav til Kvaliteten. Alligevel kan det tyske Landbrugsmarked omtrent maale sig med det engelske, men Tysklands Kornhøst er $4\frac{1}{2}$ Gang saa stor som Bretlands¹⁾, dets Kar-

¹⁾ Baade Klimaet og Afsætningsforholdene i Bretland gør det jo særlig fordelagtigt at lægge Vægt paa Græs, medens Tysklands Korntold har stimuleret Produktionen af Korn og Kornsurrogater.

toffelavl 8 Gange saa stor, dets Hornkvæg dobbelt saa talrigt og dets Svin 7 Gange saa talrige; en Sjattedel af den statistisk kendte Verdens Svin lever i Tyskland, og ligesom hos os har der netop kort før Krigen været en meget stærk Udvildelse af Svineholdet. Derfor har Tyskland hidtil ikke behøvet nær saa stor en Import af Landbrugsvarer som Bretland, men naar Industrien en Gang er kommet over Krigens Forstyrrelser og atter begynder at vokse stærkt, vil dette Landbrugsmarked sikkert komme til at betyde meget for sine Naboer.

I Øjeblikket er det et Hovedspørgsmaal for Tysklands Naboer med Landbrugs-Eksport, om Befolkningens Købeevne eller Landbrugets Leveringsevne vil blive mest svækket af Krigen. Sejrer Tyskland og faar en Skadeserstatning udbetalt, hvorved det hurtigt kan sætte sit Erhvervsliv i Gang igen, er jeg sikker paa, at der kommer et godt Landbrugsmarked, thi netop Landbruget kræver megen Tid til at komme til Kræfter, og dette vil i Begyndelsen veje stærkere end den Svækkelse af Købeevnen, som endog kan befrygtes efter en Sejr. Hertil svarer der ganske vist et Minus i det engelske Marked, men der vil her være en langt mindre udpræget Forskel mellem Købeevnen efter Sejr eller Nederlag; Bretland har en solid, gammel Velstand at tære paa, dets Handel har kun lidt mindre Forstyrrelser, og det har endog kunnet betjene nogle af Tysklands Kunder i fjerne Lande.

Taber Tyskland, vil Købeevnen svækkes stærkt. Der vil komme tunge Skatter, der vil mangle Kapital, og det vil tage nogle Aar at genvinde de udenlandske Industrimarkeder fuldt ud. Der vil nok straks fra Udlandet komme en Mængde Bestillinger paa Varer, som vanskelig kan faas andet Steds, saaledes at Lagrene er stærkt reducerede; ligeledes vil de Industrier, der har savnet Raastoffer, straks faa en travl Tid. Men som Helhed vil der komme nogle Aars Mathed baade i den indenlandske og den udenlandske Af-sætning. Hvor stærkt Landbrugets Leveringsevne vil være svækket i Forhold hertil, og hvor hurtigt den kan genvindes,

vil bero paa Krigens Varighed; men allerede nu kan man sige, at det tyske Landbrug kommer fuldstændigt i Ulave, og vi maa prise vor Lykke, at vi ikke hidtil er kommet med i denne Forstyrrelse.

Ser vi først paa det egentlige Agerbrug, da vil det i Tyskland i Aar komme til at savne Mennesker, Heste, Kunstgødning og maaske Frø. Ved Mennesker tænker jeg ikke blot paa den rent fysiske Arbejdskraft, men ogsaa paa Ledelsen; 48 % af Landbrugsarealet tilhører Bedrifter under 20 ha¹⁾, og da Indkaldelserne efterhaanden er naaet op til Folk paa 40—45 Aar, vil der sikkert være flere Hundrede Tusinde Gaardmands- og Husmandsbrug, hvor Husbonden savnes, og hvor Bedriften derfor kun undtagelsesvis vil blive ledet med den fornødne Sagkundskab og Kraft. Hvad den rent fysiske Arbejdskraft angaar, da kunde jeg tænke mig, at den nationale Pligtfølelse og den store Knaphed paa Fødevarer kunde gøre Arbejdsløse fra Byerne mere villige end ellers til at drage paa Landet, og maaske ogsaa kunde gøre dem mere skikkede til Landarbejde end ellers; men alligevel vil Landbruget i meget høj Grad savne sine sædvanlige Arbejdere, og det er et Spørgsmaal, i hvilken Grad Landmændene, naar de tilsaar Markerne, tør løbe an paa, at saadan Arbejdskraft fra Byerne vil staa til Disposition i Sommerens Løb. Tør de ikke det, maa de vælge Afgrøder, som ikke kræver megen Pasning, (eller faar Ordre dertil), og maa altsaa give Afkald paa det Merudbytte, som intensiv Drift ellers skaffer; Tyskerne plejer at have meget betydelige Kartoffel- og Sukkerroe-Arealer, og opnaar derved langt flere Foderenheder pr. ha end ved Korn, og det vil derfor betyde en meget følelig Foringelse af den næste Høst, hvis disse Arealer maa indskrænkes. — Fra Flensborg Avis, der netop som Provinsblad i en Landbrugsegn giver særlig god Besked om det, der har Betydning for Landbruget, kan jeg meddele, at der paa sine Steder gives Tilla-

¹⁾ Der er nok Egne, navnlig i Østtyskland, hvor Stordriften dominerer, men i Vest- og Syd-tyskland er der mange smaa og middelstore Bedrifter.

delse til helt at fritage de 3—4 ældste Aargange af Skolebørn i Kommuneskolen i denne Sommer, samt at jyske Karle som Sommerløn har opnaaet 600 Mark eller mere.

En Hærs Forbrug af H e s t e i Felten er uhyre; foruden dem, der rammes af Kugler, er der mange, der ødelægges af Overanstrengelse, Kulde og uregelmæssig Ernæring; men Hestenes Ydeevne skal netop være paa det højest mulige, saa at de, der ikke længere kan følge med, maa kasseres. Heroverfor staar Tyskland med forholdsvis faa Heste, kun 8 Gange saa mange som Danmark, medens Folketallet er 23 Gange vort, og Hæren og dens Hestebestand sikkert endnu større i Forhold. De tyske Landmænd faar derfor ikke Lov til at beholde ret mange Heste, og det er betegnende, at det her i Danmark menes, at daarlige Heste var særlig efterspurgt af Opkøberne, fordi dem fik Landmændene selv og betalte dem højt. Men en saadan Mangel paa Heste maa jo genere Landbruget frygteligt; Efteraarsarbejdet er sikkert daarligt udført, Foraarsarbejdet vil blive forsinket, og mon 70 Mill. Læs Hø kan bjerges rettidigt? — Man vil naturligvis gøre sig store Anstrengelser for at erstatte Hestene med Maskiner, f. Eks. Motor- og Damppløve, men Varslet er for kort til at udrette tilstrækkeligt, og der bliver meget tilbage, som kun Heste kan besørge. Hertil kommer endelig, at Regeringen kun tillader Landmændene at beholde 300 kg Havre pr. Hest for Perioden fra Slutningen af Januar til Høst, hvilket er under Halvdelen af det normale, saa at Hestenes Arbejdskraft bliver svækket.

Af K u n s t g ø d n i n g e r producerer Tyskland selv en Del, men kun af visse Arter. Af Chile- og Norge-Salpeter indfører Landet derimod 800 000 Tons aarlig, medens Danmark kun indfører 40 000 Tons. Dette store Kvantum af den allervigtigste Gruppe Gødning maa Tyskland sikkert i det væsentlige undvære, og det vil mærkes paa Høsten. Desuden vil den naturlige Gødnings Mængde være mindre paa Grund af de reducerede Besætninger, og det vil sikkert knibe at faa den kørt rettidig ud. — Det maa dog tilføjes, at en meget stor Del af Salpeteren bruges til Sukkermarkerne, og

dem vil man i Aar indskrænke for at faa mere Korn, og fordi man vil have svært ved at faa dem passede.

Endelig vil det knibe med visse Arter af Frø. Af Rødkløver-Frø indfører Tyskland saaledes 20 000 Tons aarlig, medens det udfører 6000 Tons. (Danmarks Indførsel, navnlig fra Tyskland og Rusland, er godt 2000 Tons). Af Tysklands Indførsel kommer 12—15 000 Tons fra Frankrig, Bretland og Rusland, saa hvis Frøet ikke kan faas fra andre Lande, vil der komme til at mangle en Del, særlig da Udførselen ikke straks blev forbudt. Virkningen heraf vil jo især vise sig i 1916, men endnu værre ser det ud med Vikker, og dette kan jo straks mærkes. Det samme vil maaske gælde almindelig Saasæd og Læggekartofler; i alt Fald har jeg set Bladnotitser i den Retning — ligesom for vort eget Vedkommende — men det synes dog mest sandsynligt, at den glimrende tyske Organisation og Administration i det væsentlige maa kunne bringe denne Sag i Orden.

Disse 4 Forhold — Knaphed paa Mennesker, Heste, Gødning og Frø — maa reducere den tyske Høst betydeligt, og desuden bliver det maaske nødvendigt at tage den tidligt i Brug, f. Eks. ved at avle tidlige Kartoffler eller tage dem op, før de er udvoksede, hvorved det endelige Udbytte forringes. Endelig vil selve Høstarbejdet blive vanskeligere end i Fjor, fordi de ældre Reserver ikke straks var indkaldt; og saa fint Høstvejr som i Fjor kan man jo næppe vente.

Hvad de tyske Besætninger angaar, da vil Husbondens Fraværelse i mange Tusinde Bedrifter ogsaa her gøre Fortræd. Kvinderne er i vore Dage ikke saa fortrolige med Besætningens Røgt som for en Menneskealder siden, og derfor vil det mange Steder komme til at skorte paa sagkyndig og interesseret Iagttagelse af Sygdoms-Symptomer, Kønslivs-Funktioner osv. Selv her fra vort eget Land har jeg hørt om en Gaardmandsenke, hvis Besætning kom helt i Ulave, fordi hendes betroede Avlskarl var indkaldt et Par Maaneder.

Hovedvanskeligheden bliver dog F o d e r - K n a p h e -

den. I Gennemsnit af 1908—12 udgjorde Tysklands Kornhøst 264 Mill. hkg (à 100 kg), men dette Kvantum suppleredes med en Merindførsel paa 53 Mill. hkg. (Indførsel 69, Udførsel 16; foruden de 4 almindelige Kornsorter er Majs medregnet). Hertil kommer saa 25—30 Mill. hkg Oliekager, Klid, Risfoder m. m., saaledes at ca. 23 % af hele Forbruget af Korn og Foderstoffer dækkes ved Import. Hos os er den tilsvarende Procent ganske vist betydelig større, ca. 41, idet vi selv høster 23 Mill. hkg og indfører 16; men blot det at mangle 23 % af sit sædvanlige Forbrug er jo en meget alvorlig Situation, og hertil kommer saa det egentlige K r i g s f o r b r u g. Det er jo en gammel Erfaring, at Kornprisen stiger paa Verdensmarkedet, naar en Krig udbræder, og det er ganske forstaaeligt: Hærens Mandskab og Heste skal holdes oppe paa den højeste Præstationsevne, og der udleveres dem derfor meget rigelige Rationer, betydeligt over, hvad de faktisk bruger; men det overflødige vil som Regel gaa til Spilde. Ogsaa paa Transporterne og ved Tilberedningen i Felten ødelægges en Del; bliver et Automobil utjenstedygtigt ved en Granat eller af anden Aarsag, køres det til Side for ikke at spærre Vejen, og det er meget tvivlsomt, om Lasten reddes. Endelig ødelægges meget med Forsæt, navnlig naar en Hær gaar tilbage og ikke vil lade sine Forraad falde i Fjendens Hænder.

Det Byg, Tyskland i Efteraaret fik fra os, eller det Korn, Landet nu faar pr. Bane fra Rumænien¹⁾, betyder intet heroverfor, og Tyskland maa derfor undvære betydeligt over 23 % af sit Korn og lignende. Da nu Mennesker, Heste og Udsæd har 1ste Prioritet i et Lands Kornforraad, maa næsten alt det manglende tages fra Hornkvæget, Svinene og Smaakreaturerne, saa at der kommer en forholdsvis meget betydelig Reduktion i deres Andel. Efter en skønsmessig

¹⁾ Bladene taler om »flere Tusinde Vognladninger« Korn fra Rumænien; men selv 5000 Vognladninger af den dobbelte Størrelse af vore giver kun 1 Mill. hkg. Andre Blade taler om 48.000 Vognladninger, men det synes tvivlsomt, om Banerne kan overkomme saa meget, og selv dette er kun 10 Dages normalt Forbrug.

Beregning kan disse Kreaturers Aarsforbrug af Kraftfoder kun blive mellem Tredjedelen og Halvdelen af ellers, og da man saa for lyst paa Situationen i Efteraaret, bliver Reduktionen forholdsvis langt større nu i de sidste Maaneder af Høstaaret. Et Udslag af denne skadelige Optimisme var saaledes Maksimalprisen paa Havre, som gjorde det mere fordelagtigt for Landmændene at opfodre den end at sælge den; det samme har gældt Kartoffler og (trods Fodringsforbudet) Rug.

Imidlertid lever Kreaturerne jo ikke af Kraftfoder alene, og Tyskland har netop forholdsvis rigeligt med Grovfoder. I Forhold til Antallet af græsædende Dyr synes Græs- og Grøntfoderarealet saaledes at være mindst 30 % større end hos os, og med deres 35 Mill. Tons Hø mod vore 1,8 Mill. Tons er de oppe paa over den dobbelte Høsmængde pr. Kreatur. Dernæst bruges der en Masse Kartoffler til Svinene: Tysklands Kartoffelhøst vejer henimod dobbelt saa meget som dets Kornhøst, medens vor kun vejer halvt saa meget som Kornhøsten, og af denne vældige Kartoffelmasse plejer Svinene at faa Halvdelen. Ogsaa af den store Sukkerroeavl er der sikkert i Aar blevet anvendt en Del til Kreaturerne, men paa den anden Side hævdes det, at det snart bliver nødvendigt at berøve Svinene en Del af Skummetmælken, da den maa anvendes direkte til Menneskeføde som Ost. — Af Foderroer synes Tyskland derimod ikke at have mange; men den sidste Statistik paa dette Punkt er ret gammel.

Da det særlig er Hornkvæget, der lever af andet Foder end Kraftfoder, og da det er vanskeligt at bringe en reduceret Hornkvægsbesætning paa Fode igen, er denne Foderknaphed navnlig gaaet ud over Svinene, men den hidtil foreliggende Statistik tyder dog ikke paa nogen overvældende Reduktion hverken af Svin eller Hornkvæg. Beretningen om Preussens Kødkontrol-Anstalter for Oktober Kvartal viser saaledes, at der kontrolleredes 594 000 Stkr. Hornkvæg over 3 Maaneder mod 511 000 Stkr. i Oktober Kvartal 1913; men da Preussen i December 1913 havde 12 300 000 Stkr.

Hornkvæg (hele Tyskland 20 900 000), repræsenterer Stigningen ikke en Gang 1 % af Bestanden¹⁾. Af Svin kontrolleredes 3 474 000 mod 3 111 000 i samme Kvartal 1913, eller efter Trikin kontrollens Tal 4 945 000 mod 4 409 000; overfor Preussens 18 000 000 Svin (hele Tyskland 25 600 000) repræsenterer den sidste Stigning 3 %, altsaa mere end for Hornkvæget, men dog ingenlunde foruroligende.

Heroverfor maa imidlertid for det første bemærkes, at under Krigsforholdene er det ikke lykkedes at faa Indberetning fra samtlige Kontrolanstalter, saa at der maaske snarere skal regnes med 4—5 % Reduktion af Svinebesætningen. Endvidere er det jo muligt, at en Del Slagtninger til Hærens Forbrug gaar udenom den normale Kødkontrol, eller at Hærens Forsyning betyder mere i andre tyske Stater end i Preussen. Men navnlig er der al Grund til at tro, at Slagtningerne siden Nytaar har været større end i Efteraaret, hvor man jo saa for lyst paa Situationen. For Januar Maaned foreligger saaledes en Statistik over Tilførslerne til Preussens Kvægtorve, hvorefter Stigningen er en Del stærkere for Svin, Køer og Tyre (medens der er Nedgang for Stude, da de skal erstatte Hestene). Og i Slutningen af Januar var det jo, at Regeringen paa Grundlag af en Opgørelse af Beholdningerne af Korn m. m. foreskrev den bekendte kraftige Regulering af Brødforbruget m. m. Dette har sikkert givet Signalet til forøgede Kreaturslagtninger, og Regeringen skabte samtidig en Aftager for det saaledes fremkommende Kød og Flæsk, idet Byer over 5000 Indbyggere fik Ordre til at skaffe sig et Reserve-Lager af saltet eller frosset Flæsk eller lignende. Senere har der været agiteret for Regeringsforanstaltninger til at fremskynde Nedslagtningen af Svinene, for at der kunde blive flere Kartoffler til

¹⁾ For Kalve var der endog Nedgang i Begyndelsen af Kvartalet, men sikkert kun fordi der var Forbud mod Slagtning af Kalve under 75 kg; her spiller Hjemmeslagtningen dog en større Rolle. Og for Køernes Vedkommende vil Foderknapheden sikkert mindre vise sig i Nedslagtning end i mindre Kraftfoder til hver, saaledes at Mælkemængden synker (som hos os).

Menneskene, og da Flæskepriserne nylig har været vigende, er der maaske kommet Fart deri. I øvrigt har Indskrænkningen af Svineholdet naturligvis i Virkeligheden været langt større end Nedslagtningen, fordi Smaagrise er bleven slaaet ihjel eller ikke lagt til. Hos os kan man allerede nu mærke, at en Del Smaagrise blev dræbt i August, men da Tyskerne fodrer deres Svin op til en større Vægt end vi, skulde det egentlig mærkes lidt senere; men Forholdene forstyrres ved, at mange Svin slagtes før Tiden. Atter nogle Maaneder senere maa det jo mærkes, hvis der straks efter Krigen er slagtet Søer i større Stil; herom vides intet sikkert, men man kan blandt andet drage Slutninger af Prisen paa Smaagrise, der vel er meget lav, men dog ikke helt umulig. Efter Markedsberetningerne for Januar var den meget variabel, lige fra 2 til 23 Mark pr. Stk., men dog mest 5 à 10 Mark, saaledes at den første Sats især gælder i Vesten, den sidste i Østen. Da der nu næppe er stor Efterspørgsel, tyder dette paa, at der heller ikke er stort Udbud; dette kan saa atter forklares paa flere Maader, men mest sandsynligt er det, at Søerne er slagtede, og at denne Bevægelse fortsættes.

Da man saaledes i Løbet af de nærmeste Maaneder vil komme til at savne de Svin, der er slagtet før Tiden, samt dem, der er dræbt eller ikke lagt til, vil der snart blive Knap-hed paa Flæsk. Og da Flæsk vistnok i Tyskland udgør henimod to Tredjedele af det samlede Forbrug af Kød og Flæsk, mod knap Halvdelen hos os, vil dette være meget føleligt. Hertil kommer, at den ekstraordinære Slagtning af Hornkvæg ventes standset, saa snart Kreaturerne kan komme paa Græs. I det hele bliver der altsaa ikke blot Mangel paa Korn og Kartofler som nu, men ogsaa paa Kød og Flæsk, og den foran citerede Udtalelse om, at det blev nødvendigt at anvende Skummetmælken direkte til Mennesker, synes altsaa meget sandsynlig. Saalænge Nedslagtningen skyldtes Mangel paa Kraftfoder, kunde man skaane Hornkvæget, men hvis der indtræder Kød-mangel, fordi de fleste Svin er borte, bliver det maaske ogsaa nødvendigt at slagte Hornkvæget; dette vil Landmændene dog meget nødig gøre, saa der maa

enten meget høje Priser eller Tvang til for at faa dem til det. (Værdien af Tysklands Hornkvæg opgøres officielt til 7,1 Milliarder Mark, af Svinene til 1,7 Milliard).

Det er muligt, at de Lagre, Byerne har skaffet sig, kan bøde lidt derpaa, men de Tal, Aviserne har bragt fra enkelte Byer, synes dog ret smaa. I det hele har den fremskyndede Slagtning sikkert virket ringere end de øvrige Indskrænkingsforhold eller Efterspørgselen til Hæren, thi Priserne paa Flæsk har i de sidste Maaneder været gode, i alt Fald for gode Varer, og Tyskland har lige siden Efteraaret været en ivrig Køber af dansk Kød og Kvæg. Dette Forhold undrede jeg mig den Gang stærkt over; det havde jo været klogere, skulde man tro, om de havde nøjedes med deres eget Kød, indtil Besætningerne var nedbragt til det Punkt, som man kunde føre igennem til Foraaret, og først derefter havde købt fremmed Kød i større Stil. Men dels saa man for lyst paa Foderbeholdningerne og Krigens Varighed; dels mente man det maaske klogest at skrabe til sig fra alle Sider, saa længe Indførselen var uforstyrret; og dels har Tyskland mere Grovfoder til sit Hornkvæg end vi. Det er allerede nævnt for Høets Vedkommende; og da Tyskland avler 14 Gange saa meget Korn som Danmark, men kun har 8—9 Gange saa meget Hornkvæg og 10 Gange saa mange Svin, har de sikkert ogsaa mere Halm.

Endnu en enkelt Varegruppe skal omtales, inden jeg forlader Tyskland, nemlig Smør og Fedt. Tyskland plejer at indføre godt 100 Mill. kg amerikansk Svinefedt, ca. 50 Mill. kg andre Fedtstoffer fra Nord- og Sydamerika (Oleomargarin, Premier jus, Talg), godt 50 Mill. kg Smør, især fra Rusland (Sibirien) og Holland, næsten 200 Mill. kg Koppera (hvoraf over Halvdelen kan blive til spiseligt Fedtstof) og endelig forskellige andre vegetabiliske Raastoffer til Margarine-Produktionen. Til Forstaaelse af disse Tal kan meddeles, at Danmarks Smør-Udførsel er knap 100 Mill. kg. Disse uhyre Mængder af Fedtstoffer maa Tyskland i det væsentlige undvære, foruden at den hjemlige Produktion af Smør og Fedt er mindre, saa ogsaa paa dette Punkt er Ernæringsproblemet brændende i Tyskland.

Jeg har dvælet saa udførligt ved Tyskland, fordi det af de større Lande utvivlsomt er det, hvis Landbrug og Ernæringsforhold kommer mest i Ulave, og fordi Forholdene der er lettest at belyse. Herved er der saa desuden skabt et Grundlag for Omtalen af de øvrige Lande, hvor man i af-dæmpet Form finder nogle af de samme Forstyrrelser som i Tyskland. — Om Østrig-Ungarn skal jeg kun oplyse, at Industrien efterhaanden har udviklet sig saa stærkt, at der er et lille Indførselsoverskud af Korn. I 1908—12 gennemsnitlig indførtes 5 Mill. hkg Korn og udførtes 2 Mill.; Forskellen er ubetydelig i Forhold til Høsten, 221 Mill. hkg, men da der ogsaa her er et egentligt Krigsforbrug og store Ødelæggelser, er det forstaaeligt, at Aviserne ogsaa fra dette Land kan bringe Meddelelser om Vanskeligheder med Kornforsyningen o. l. og om Regeringsforanstaltninger i den Anledning.

Ogsaa for en Række andre Lande vil tilsvarende Statistik over Kornhøsten og Kornhandelen være af Interesse, og jeg skal derfor meddele følgende Tabel for 1908—12 gsnth. Tallene er hentede fra det internationale Landbrugsinstituts Aarvog, Rom 1914, og omfatter Summen af de 5 Hovedkornsorter samt Hvedemel.

	Høst Mill. hkg	Indførsel Mill. hkg	Udførsel Mill. hkg	Merindførsel Mill. hkg
Danmark ¹⁾	19	7	1	6
Tyskland	264	69	16	53
Østrig-Ungarn	221	5	2	3
Belgien	16	32	9	23
Frankrig	166	16	1	15
Bretland	60	96	1	95
Rumænien	57	—	28	÷ 28
Rusland	622	4	99	÷ 95
Canada	108	3	20	÷ 17
U. S. A.	1083	1	37	÷ 36
Argentina	96	—	56	÷ 56

¹⁾ Da Blandsæd, Bælgæd og Oliekager m. m. ikke er medregnede, er Tallene lavere end i det følgende.

Hvad der navnlig falder i Øjnene ved denne Tabel, er den ringe Andel af Kornet, som føres ud af det Land, hvor det er avlet. Disse 11 Lande tilsammen høster 2712 Mill. hkg og udfører 270 Mill. hkg eller 10 %. Amerikas Fristater udfører knap 4 % af sin Avl, men da de 37 Mill. hkg fremkommer som Differencen mellem to meget store Tal, Høsten og Forbruget, og det første af disse svinger stærkt, kan der komme forholdsvis meget store Svingninger i Udførselen. Canada udfører knap en Femtedel af sit Korn, Rusland knap en Sjettedel, men Rumænien og Argentina dog omtrent Halvdelen. Af Importlandene plejer vi jo at regne Bretland for et Land, hvis egen Høst ingen Rolle spiller for Forsyningen, men det viser sig dog, at næsten to Femtedele af Forbruget er indenlandsk (godt en Tredjedel, hvis Udsæden fradrages).

En anden interessant Ting, der kan ses af Tabellen, er, at Tysklands og Belgiens Forsvinden fra Verdensmarkedet opvejer godt tre Femtedele af Betydningen af, at Rusland-Rumænien omtrent samtidig forsvandt. De to sidste Lande har et Udførsels-Overskud af 123 Mill. hkg, de to første et Indførsels-Overskud af 76 Mill. hkg. Af Forskellen, 47 Mill. hkg, vil en Del medgaa til Krigsforbrug, og man maa derfor ikke overdrive Betydningen af, at disse Lande samtidig atter aabnes for Verdenshandelen. I alt Fald ikke for Helheden; rent lokalt kan det betyde meget, ikke mindst for os, der ligger saa nær de russiske Østersøhavne; og det vil kunne fremskynde det Præfald, som sikkert maa indtræde efter Freden. Desuden vil Tysklands Kornhunger i Begyndelsen modvirkes af, at man har saa faa Svin at fodre. Og endelig vilde Dardanellernes Aabning uden samtidig Aabning af det tyske Marked komme til at virke som en meget ensidig Faktor paa Kornmarkedet. — Jeg fortsætter derefter Gennemgangen af nogle af de enkelte Lande.

R u s l a n d s Landbrug er sikkert ikke nær saa forstyrret af Krigen som Tysklands, thi hverken Mangelen paa Mennesker eller Heste kan være saa følelig. Den russiske Hær er i Forhold til Folketallet betydelig mindre end den tyske, og der eksisterer forskellige Læmpelser i Værneplig-

ten; ældre Folk kan saaledes opnaa Fritagelse for deres ældste Søn, hvis de daarligt kan undvære ham. Man har meget store Husstande uden egentligt Tyendehold, men med Børn, Svigerbørn, Børnebørn osv.; det giver en betydelig Elasticitet, og Arbejdskraften skal i det hele være meget daarligt udnyttet, saa at der ofte ved forøgede Anstrengelser af de tilbageværende kan skaffes Erstatning for de indkaldte. Ogsaa Brændevins-Forbudet vil øge Arbejdskraften. Af Heste har Rusland 25 Mill., Tyskland kun $4\frac{1}{2}$ Mill., saa heller ikke her vil Hærens Forbrug være nær saa generende. Kunstgødning og andre indførte Driftsfornødenheder spiller næppe nogen større Rolle; Tyskland udfører saaledes kun 3—4 Gange saa meget Superfosfat til Rusland som til Danmark. Endelig er der jo ingen Mangel paa Foderstoffer, men tværtimod Overflod.

Her er vi saa ved det Spørgsmaal, som i første Omgang har størst Betydning for Vesteuropa: Hvad gør Rusland med de indespærrede Kornmasser? Vil de efter Freden komme paa Markedet som Korn, eller som animalske Varer, eller slet ikke, fordi de er brugt? Jeg har talt med forskellige Mænd, der har været i Rusland i Efteraaret eller Vinteren; ingen af dem kender Forholdene over det hele, men deres Udtalelser er dog af stor Interesse. Man har større Vanskeligheder med Oliekagerne end med Kornet, fordi Bønderne ikke er vant til at bruge dem; de siges at ligge og mugne paa Pakhusene i Havnebyerne. En Udvidelse af Besætningerne var i og for sig mulig; der er saaledes kun halvt saa mange Svin som i Tyskland, $12\frac{1}{2}$ mod 25 Mill.; men der mangler sikkert Initiativ til at gøre noget saadant i større Stil. Hærens Forbrug af Rug, Havre og Hø er i alt Fald stort nok til at volde Trafikforstyrrelser, og vil jo nok beslaglægge en Del af de 16 % af Kornet, der ellers eksporteres, men selvfølgelig langt fra det hele.

Hvad særligt det sibiriske Smør angaar, da vil der blive gjort alt for at skaffe det frem paa Verdensmarkedet; der er allerede store Partier under Vejs, og senere ventes Eksporten at kunne foregaa i normalt Omfang via Archan-

gelsk. Den sibiriske Smør-Produktion er nu ca. to Tredjedele af Danmarks, men fremkommer især om Sommeren, da der ikke bruges kunstigt Foder, og da Kælvningen er om Foraaret. Af disse vældige Smør-Masser plejer en stor Del at gaa til Tyskland, men nu vil næsten alt komme til Bretland, og selv om det er en anden Kvalitet end vor, vil det ikke blive uden Indflydelse paa vort Marked. — Hidtil har i øvrigt Hærforbruget betydet en Del for Smørret, idet Soldaternes Forbrug af Fedtstof er stort i den kolde Aarstid, men Produktionen samtidig lille.

I de direkte krigshærgede Lande, Belgien, Nordfrankrig, Østprøjsen, Vestpolen, Galizien, Serbien m. m. bliver Agerbruget naturligvis stærkt hæmmet; mange Steder bliver der vel slet ikke saaet, og nogle Steder bliver Jorden saa mishandlet af Trafik og Løbegrave, at det vil vare flere Aar at faa den i Kultur. Besætningerne i disse Landsdele vil blive splittede og beslaglagte til Hærenes Forbrug, og dem vil det ligeledes vare længe at faa paa Fode. Disse Egnes Landbrug vil altsaa længe være lidet leveringsdygtige, og de af dem, som gennem Krigsskadeserstatning faar Kapitaler til Retableringen, vil vel endog blive gode Købere af Tillægsdyr fra de Lande, hvis Racer passer dem.

Af de to krigsførende Lande, som endnu ikke er nævnt, Frankrig og Bretland, maa Frankrig være mest generet i sit Landbrug; Hæren er jo langt større, og da den bestaar af Værnepligtige, er mange med, som daarligt kan undværes; desuden har Tobørnssystemet medført, at der er faa Børn og halvvoksne til at gøre de indkaldtes Arbejde. Det er saaledes betegnende, at der nylig har været Tale om at hjemsende franske Soldater, fordi man var for langt tilbage med Tærsk-Arbejdet. Begge Lande har lettere ved at skaffe sig Korn og Foderstoffer end vi, fordi de ikke har Forsinkelser med Opbringelser, men dyrt Korn har de i alt Fald haft, saa nogen Indskrænkning af Besætningerne maa have fundet Sted; selve Hær-Efterspørgselen virker med, og straks i Efteraaret var der i Bretland en Panik med at slagte Svin.

Af de neutrale Lande i Europa har flere saa store

Indkaldelser, at det maa genere Landbruget med Arbejdskraften; men paa Grund af de høje Priser vil man sætte alle Sejl til for alligevel at høste det mest mulige, især af Korn. Endvidere vil flere af dem mangle Foderstoffer, saa at der har fundet Besætnings-Indskrænkninger Sted. Endog i U. S. A. skal der have fundet Indskrænkninger Sted, skønt der ikke kan være Foderknaphed, endsige Foderpanik; men der er jo i alt Fald dyrt Korn og god Afsætning af Konserves m. m. til Vestmagterne; jeg kan dog ikke tro, at Indskrænkningerne har haft synderlig Betydning.

Som Helhed maa *V e r d e n s h ø s t e n* blive under Mid-
del i 1915. Af Kornhøsten i de Lande, fra hvilke der fore-
ligger Statistik, d. v. s. det meste af Europa, Amerika og
Australien samt britisk Indien og Japan m. m., falder 35—
40 % paa de europæiske Lande, der er i Krig, og da ogsaa
nogle neutrale Lande er generede af Indkaldelser, maa der
blive et føleligt Minus i Verdensproduktionen. Det er muligt,
at det ikke bliver større end, hvad en daarlig Høst ogsaa
ellers kan medføre, eller en god Høst opveje, men da Vejr-
forholdene jo sjældent er ens over hele Verden, er jeg dog
mest tilbøjelig til at tro, at der i alle Fald bliver et Minus;
endog i vort eget lille Land plejer Forholdene at stille sig
saa forskellige i de forskellige Landsdele og for de forskel-
lige Afgrøder, at der finder en betydelig Udjævning Sted, og
et saa stort Minus, som vi netop havde i 1914, er absolut en
Undtagelse. I Amerika var Høsten i 1914 udmærket, men
det kan man i alt Fald ikke løbe an paa, at den bliver igen.
I modsat Retning virker saa Bestræbelserne for at udnytte
de gunstige Kornpriser, f. Eks. ved at inddrage Brakmar-
kerne, eller som i Tyskland ved at benytte en Del af Suk-
kermarkerne til Korn; men jeg tror dog ikke, at disse Be-
stræbelser kan opveje Krigens Forstyrrelser ¹⁾. — End ikke

¹⁾ Foruden at Høsten er ringere, vil den blive taget tidligere i Brug, medens der i Fjor var Beholdninger fra i Forfjor. Men det er tvivl-
somt, om der er Skibe nok til at tømme Nord- og Sydamerika, saa det
nye Aar vil antagelig alligevel begynde med en Del Korn paa La-

i 1916 vil Høsten være helt upaavirket af Krigen, selv om denne er sluttet; der vil fremdeles mangle Heste, Ukrudtet vil somme Steder have faaet et Forspring, eller Markerne paa anden Maade være kommet ud af Drift, de indskrænkede Besætninger betyder mindre Gødning, eventuel Mangel paa Frø i 1915 indvirker paa Græsmarkerne i 1916, og hvis Krigen varer i Efteraaret 1915, gaar det ud over Vintersæden i 1916; i nogle Egne vil Arbejdskraften desuden være optaget af at genopbygge det ødelagte. Disse Eftervirkninger i 1916 vil dog som Helhed ikke være betydelige.

Til Trods for, at der saaledes maa ventes en formindsket Høst, maa Landmændene ikke betragte det som givet, at de nuværende høje Kornpriser vil vedvare. Det forekommer mig, at Udtalelser fra ledende Landmænd paa dette Punkt er lidt for optimistiske, og det er derfor værd at lægge Mærke til, at Børsnoteringerne i Amerika er væsentlig lavere for September- og Juli-Levering end for Maj-Levering. Chicagos Notering for Hvede (hvor den nye Høst kommer frem i Juli) var saaledes den 9. Marts i cents pr. bushel 155, 122 $\frac{1}{2}$ og 111 $\frac{1}{2}$ henholdsvis for Maj, Juli og September, hvilket fra Maj til September svarer til et Prisfald paa 6—7 Kr. pr. 100 kg. En Maaned før kulminerede Priserne med en halv Snes cents mere, men siden er de altsaa faldet, formodentlig blandt andet ved Udsigten til Dardanellernes Aabning, som baade vil virke direkte og svække de amerikanske Spekulanter Overmagt. I Efteraaret (den 14. December) var Noteringerne for Maj og Juli 122 $\frac{3}{4}$ og 116 $\frac{1}{4}$, altsaa dels lavere og dels nærmere ved hinanden, og det sidste viser, at de dominerende Spekulant-Kredse ikke mener, at den senere Prisstigning fuldt ud kan hævdes ind i det nye Aar. Disse Spekulant-Meninger maa vel betragtes som et Kompromis mellem den Mulighed, at Krigen vedvarer langt ind i det nye Høstaar, og den Mulig-

ger. Som en speciel Afgrøde, der vil blive taget tidligere i Brug, kan jeg hos os nævne Hø; det vil blive nødvendigt at tage Græsmarkerne stærkt i Brug til Kvægets øjeblikkelige Fodring, saa at der bliver mindre til Hø.

hed, at den snart slutter, idet alle vil være enige om, at Priserne maa falde, hvis Krigen slutter.

Men selv om Krigen vedvarer, er der forskellige Faktorer, som kunde tænkes at paavirke Priserne nedad, navnlig Besætnings-Reduktionerne. Det gamle Høstaar begyndte med store Besætninger, men Maaned efter Maaned har man reduceret dem, stærkt i nogle Lande, svagt i andre. Høstaaret 1915—16 begynder derimod med smaa Besætninger, og de vil i alt Fald ikke blive udvidede, uden netop hvis Kornpriserne falder. Men Besætningernes Forbrug er kolossalt; her i Danmark forbruges aarlig i alt 39 Mill. hkg Korn og Kraftfoder, hvoraf 32 til Kreaturer og kun 7 til Mennesker og Udsæd (se Tabellen S. 36). I de fleste andre Lande har man forholdsvis mindre Besætninger og giver disse forholdsvis mere Grovfoder, saa at Kreaturerens Andel af Kornet er mindre; men det allerstørste Kornland, Nordamerika, maa forholdsvis have næsten samme Kreatur-Forbrug som Danmark, og i flere andre Lande vil det ligeledes være meget føleligt for Kornmarkedet, hvis Besætningerne er stærkt reducerede. Da der nu ikke foreligger paalidelige Oplysninger, hverken om, hvor store Reduktionerne af Besætningerne og af Foder-Rationerne pr. Stk. er, eller om, hvor meget Markarbejdet vil blive generet af Krigen, kan ingen sige noget sikkert om, hvad der virker stærkest; men da Reduktionerne er følelige i flere Lande end Mark-Forstyrrelserne, er jeg dog mest tilbøjelig til at tillægge dem størst Betydning. Gennemgaar man de enkelte Lande, kommer man til det samme Resultat: I Tyskland¹⁾ utvivlsomt større Besætnings- end Høstreduktion; hos os Besætningsreduktion, men forhaabentlig normal Høst; i Amerika ingen Grund til mindre Høst, snarere det modsatte, men nok til mindre Besætninger og til mindre Ødselhed med Fodringen. Ogsaa paa andre Maader vil der blive vist Økonomi med Kornet, og i det hele kan man

¹⁾ Det isolerede Tyskland tæller dog ikke med paa Verdensmarkedet for Tiden, altsaa hverken dets Høst eller dets Besætninger — undtagen indirekte gennem den Stimulans, dets Efterspørgsel øver paa de neutrale Besætnings-Reduktioner.

sige, at hvis man har kunnet føre 1914—15 igennem med Kornpriser, der i Begyndelsen var et Par Kr. over normalt, men senere 15 Kr. over (pr. 100 kg), kan det ventes, at man (selv med vedvarende Krig) kan føre 1915—16 igennem med Priser, der svarer til et vist Gennemsnit af disse Forhøjelser (men nærmest ved den højeste Sats, fordi denne formodentlig kommer til at vare længst; skulde Priserne forandre sig væsentligt i Resten af nærværende Høstaar — op eller ned — maa disse Betragtninger naturligvis ændres). Men Vejrforholdene kan naturligvis blive saa daarlige i saa mange Lande, at dette bliver afgørende.

Paa disse to Punkter, den ringere Høst og de formindskede Besætninger, vil 1915—16 altsaa adskille sig fra 1914—15, men de virker i modsat Retning. De øvrige ekstraordinære Faktorer, Krigsforbruget, Fragterne og Spærringerne, har været i fuld Virksomhed i Aar, og det samme vil gælde, saa længe Krigen varer; dog er det muligt, at deres Styrke vil forandres. Det egentlige Krigsforbrug vil næppe aftage, men maaske Ødelæggelserne, siden Operationerne er blevet saa stationære; men eventuel Deltagelse af flere Lande eller mere effektiv Kamp mod Handelsskibe vil forøge det. De høje Fragter skyldes især, at mange Varer skal hentes fra fjernere Lande (Korn fra Amerika og Argentina i Stedet for fra Rusland) eller transporteres ad Omveje; endvidere de uhyre Forsinkelser ved Opbringelser eller overfyldte Havne, samt den Omstændighed, at Skibsfarten gik i Staa straks efter Krigen, saa at det forsømte senere skulde indhentes; Danmarks Import af Korn og Foderstoffer var saaledes i Efteraaret mindre end det halve af Aaret før, men i Januar—Februar en halv Gang større¹⁾. Derimod har den samtidige Forsvinden af de isolerede Landes Handel og Skibsfart modvirket hinanden. Det er klart, at en Del af

¹⁾ Dette skyldes dog ikke blot, at der var Trang til at genoprette det forsømte, men ogsaa at Forsinkelser i Efteraaret havde udsat og sammenhøbet Skibenes Ankomst; og Stigningen for Korn kan være købt paa Bekostning af andre Varer, hvis Import er skubbet til Side. I øvrigt var ogsaa Bretlands Kornindførsel meget stor i Januar—Februar.

disse Forstyrrelser i Skibsfarten ikke er nogen nødvendig Følge af Krigen, saa at der er en Mulighed for, at der senere kan komme mere Ro og Regelmæssighed, men noget sikkert kan der ikke siges derom.

Spærringerne bestaar jo baade i Udespærring fra Verdensmarkedet (Rusland, Rumænien) og Indespærring (Tyskland, Belgien); herom henvises til Tallene S. 16. Megen Betydning vil det her faa, om Spærringerne vil ophøre i et eller to »Tempi«. Aabnes Dardanellerne, kommer Sortehavskornet paa Markedet, uden at det tyske Marked aabnes, og dette maa paavirke Prisen stærkt; men i saa Fald vil det andet Tempo, den endelige Fred, virke langt svagere, fordi Krigsforbrugets Ophør m. m. modvirkes af Tysklands Efterspørgsel. Paa Fragterne vil Dardanellernes eventuelle Aabning sikkert først have en stimulerende Indflydelse, fordi Skibene fra de andre Ruter skal drages over til denne, hvor der bliver meget at gøre baade for ind- og udgaaende; men i modsat Retning vil det virke, at Sydeuropa faar nærmere til sit Kornkammer; godt en Femtedel af Ruslands Hvede-Udførsel gaar til Grækenland og Italien.

Imidlertid er det altid et stort Spørgsmaal, om Priserne faktisk kommer til at bevæge sig, saadan som de egentlig burde, thi menneskelige *Dispositioner* indvirker ogsaa stærkt, baade Spekulanternes og Landmændenes egne, og det hænder jo ofte, at disse Dispositioner gaar i en uheldig Retning. Hvis Spekulanterne ikke mener, at Prisen vil synke, saa vil selve deres Opkøb bevirke, at Prisen foreløbig faktisk heller ikke synker; men har de taget fejl, vil den senere synke saa meget des stærkere, thi Forbruget holdes da nede ved de høje Priser, saa at der bliver for store Lagere. Jeg maa her indskyde den Bemærkning, at Nationaløkonomerne gennemgaaende ser noget mildere paa Spekulationen, end Folk ellers gør, thi foruden den svindleriske Spekulation, som lokker ukyndige Smaafolk med eller søger at paavirke Priserne ved falske Telegrammer o. l., er der en nyttig Spekulation, som hjælper Samfundet til at holde Hus med sine Forraad. Ligesom den enkelte Landmand efter Høst

maa klare sig, hvor store Forraad af Roer, Hø og Halm han har, og maa indrette sit Forbrug derefter, saaledes maa Verdenssamfundet ogsaa hvert Aar kalkulere sit Forraad af Korn, Sukker, Bomuld, Kaffe osv., og derefter regulere Forbruget ved at regulere Priserne. Det er et uhyre Arbejde, Spekulanterne paa denne Maade foretager med at skaffe sig Kundskab om Konjunkturerne, og det er ganske nødvendigt, at enten de eller Staterne (som i Aar) foretager noget af den Art.

Under normale Forhold lykkes dette ret godt, saa at der ikke mod Slutningen af Høstaaret viser sig en uventet Knaphed eller Overflod. Men den Situation, vi nu lever i, er Spekulanterne for fremmed. De er mest vant til at regne med Produktionens Svingninger, ikke med Forbrugets, men for Tiden er der netop et ganske uregelmæssigt Kornforbrug, til den ene Side paavirket af det egentlige Krigsforbrug, til den anden af det indskrænkede Besætningsforbrug, og desuden en Række andre Forhold, som ingen har oplevet før. Endelig vilde en tilstrækkelig kraftig Indgriben i denne Situation kræve alt for store Kapitaler. Det viste sig da ogsaa i Efteraaret, at Prisen først kun steg et Par Kroner, fordi faa eller ingen var klar over, hvor alvorlig Situationen var, og hvor længe Krigen vilde vare; nogle Tilløb til højere Priser blev betragtet som Panik og faldt sammen. Det havde været en stor Lykke for Landmændene, om Priserne straks var steget det, de skulde, saa man havde vidst, hvad man skulde indrette sin Besætning efter.

Det er muligt, at Prisfaldet, naar dets Tid en Gang kommer, vil komme for langsomt, ligesom Prisstigningen kom for langsomt. Fra et Samfundssynspunkt er det i alt Fald det forsigtigste, at Prisen ikke falder, før man er sikker paa at have Korn nok. Men det er ikke videre forsigtigt af en privat Spekulant at ligge med store Lagre, naar der dog er en betydelig Mulighed for, at Priserne vil falde, og om Landmændene selv vil holde Kornet tilbage, er ogsaa tvivlsomt. De vil næppe udvide Besætningerne, før Prisen er faldet

væsentligt, men vil foretrække at realisere Avancen paa Kornet.

Landmændene maa altsaa ikke regne med, at de nuværende høje Priser vedvarer, men de kan alligevel roligt regne med gode Priser, ogsaa hvis der snart kommer Fred. Navnlig vil der længe vedvare at være høje Fragter (om end lavere end nu); thi overalt vil der være indespærrede eller udespærrede Varemasser — Kul, Tømmer, Korn, Bomuld osv. — som pludselig skal af Sted, og foruden at det direkte vil give Skibene meget Arbejde, vil det overfylde mange Havne, saa at der kommer betydelige Forsinkelser og Forstyrrelser. Og er først Kornpriserne sunket et godt Stykke, vil Efterspørgselen til Kreaturerne tage stærkt til og modvirke yderligere Fald.

Særlig Interesse knytter sig til Brødkornet. Da der hos os er Maksimalpris derpaa, er det jo langt under de andre Kornsorter i Pris, og det vil derfor især være Foderkornet, der en Gang maa falde i Pris; det er jo ogsaa især dette, der bliver paavirket af, at Besætningerne i 1915—16 fra først af er smaa¹⁾. Hvad Rugen angaar, vil der maaske atter næste Aar være Mangel paa udenlandsk Vare, thi Østprøjsen er jo hærget, og desuden hæves Tysklands Udførselsforbud næppe straks efter Freden; men maaske der er indespærrede Forraad i Rusland. Vore egne Vintersædsarealer blev jo — heldigvis for Brødforbrugerne — tilsaaet, inden Regeringen tog sig af Sagerne, thi ellers havde man sikkert tabt Lysten; man har saaet i den Tanke, at netop Brødkorn var det bedste under disse Konjunkturer (og Vintersæd det bedste, naar man ikke vidste, om vi var i Krig til Foraaret, saa vi vanskelig kunde faa saaet), men siden blev Brødkorn ad kunstig Vej gjort til det mindst fordelagtige. Vi kan saaledes vente, at der i Aar høstes mere Rug, end der kan bruges til Brød og Udsæd, thi skønt 1914 havde en meget daarlig Rughøst, kunde den godt have slaæet til. Hvis vi nu faar en

¹⁾ Da Majshøsten kommer senere paa Aaret end Hvedens, eksisterer der desværre endnu ingen Notering, der kan vise, hvad Amerikanerne mener om Majsprisen efter Høst.

god Rughøst i Aar, kommer man i en vanskelig Situation med Fodringsforbudet, thi hæves det, uden at der er let Adgang til Indførsel, bliver der for lidt til Brød, og oprettholdes det, og gennemføres det effektivt, bliver der for meget; man maa vel lade det bestaa en Tid og siden overveje, om man tør hæve det; men Udsigten dertil vil forsinke Tilførslerne, og det har jo vist sig meget vanskeligt at lokke det jyske Korn frem paa Markedet.

I det hele vil de skadelige Følger af saadanne Forholdsregler som Fodringsforbud og Maksimalpriser blive des mere udprægede, jo længere de varer, og jo mere man indretter sig efter dem. Kun fordi de begge i Aar er komne et Stykke ind i Aaret, har det nogenlunde kunnet gaa. En kortere Tid kan Statsmagten nok skaffe Forbrugerne billige Varer paa Trods af den naturlige Pris; men i Længden bliver det meget vanskeligt, og Staten kommer vist selv til at betale Differencen. Hvis den naturlige Pris ikke gaar under Maksimalprisen, vil Importørerne mangle Interesse for Varen, og navnlig hvis Landet sandsynligvis har Rug nok, medens eventuelle overtallige Tilførsler hverken maa opfodres eller genudføres; man maa i alt Fald i Tide love, at Fodringsforbudet vil blive hævet, naar der er nok. Men end værre var det, hvis Landmændene tabte Interessen for Brødkornet og ved næste Udsæd holdt sig til Afgrøder, som de var sikre paa at maatte opfodre. Tvangs-Saaning tør man vel næppe indføre, men maa saa stille Landmændene visse Garantier for, at vedvarende Forbud osv. ikke skal komme dem til Skade. — Af Hvede vil der i alle Fald ikke være nok til Efteraaret, og hvis Maksimalprisen da ikke er unyttig, fordi den er over Markedsprisen, vil den være skadelig, fordi Regeringen ikke med det Varsel magter at overtage hele Kornhandelen, og man da maa give de private Importører Lyst til at tage fat. I Aar har Maksimalprisen haft mindre Betydning, fordi den kom saa sent, men fra først af gaar det ikke, og Situationen kan let staa saadan, at det fremdeles gælder at skrabe til sig fra alle Sider, at se med alle Korn-

købmænds Øjne i Stedet for med Statens alene, og at gøre Brug af alle deres Forbindelser.

Naar vore Landmænd nu i dette Foraar skal træffe deres Dispositioner, vil der være tre Raad, man kan give dem: At dyrke Jorden intensivt, at dyrke tidlige Afgrøder, og at være alsidig. Saadan siger Landbrugets egne Raadgivere, og det kan Nationaløkonomien ganske slutte sig til.

Under normale Forhold kan Fordelen ved en fornuftig intensiv Drift maaske udtrykkes saadan, at man med en Merudgift af 100 Kr. opnaar et Merudbytte af 120 Kr. Men naar man kan vente gode Priser, maaske endog udmærkede Priser paa Jordens Produkter, vil de 120 Kr. stige til en langt større Sum, medens de 100 Kr. ikke stiger ret meget; hertil kommer de usikre Tilførsler, som det er meget generende at være afhængig af, saa jo mere vi selv avler, des bedre. Dette kan ske paa forskellige Maader, navnlig ved at indskrænke Brakken, ved at bruge Kunstgødning, og ved at udvide Rodfrugtarealerne.

Betydningen af Brak er jo den, at man ofrer et Aars Afgrøde mod at høste saa meget desto mere i de næste 5—6 Aar. Eksempelvis kan vi tænke os, at man ofrer 15 Fold mod at faa 6 Gange 3 Fold (eller tilsvarende Værdi af andre Afgrøder); man vinder da $18 \div 15 = 3$, hvorfra dog gaar et forholdsvis betydeligt Rentetab og maaske en Arbejdsudgift. Under normale Forhold er det jo meget omtvistet, om dette Regnestykke giver Gevinst, og faktisk indskrænkes Brakken stærkt. Og under disse Forhold kan den Afgrøde, der ofres, ventes solgt til en væsentlig bedre Pris end den, der vil gælde det senere Merudbytte, og det vil derfor ofte være fordelagtigt at springe Brakken over i Aar.

For Kunstgødning gælder det paa lignende Maade, at Merudbyttet af Jorden kan sælges til ekstra Priser, og hvis Gødningens Pris ikke er steget tilsvarende, kan det betale sig at udvide sit Forbrug. Desværre lader dette sig næppe gøre, da Tilførslerne fra Udlandet ikke kan forceres.

Medens man ved intensivt Arbejde kun kan forøge den

egentlige Kornhøst forholdsvis lidt, kan der let skaffes store Mængder af Kornsurrogater, nemlig R o d f r u g t e r. De danske Landmænd var meget hurtige til at kaste sig over Foderroer, da Kornpriserne ved Aarhundredskiftet begyndte at stige og altsaa opfordrede til at skaffe Surrogater, men de har været langsomme til at forstaa K a r t o f f e l e n s Betydning; vi har altsaa skaffet os billigt Foder til Køerne, men ikke til Svinene. I vore Nabolande dyrkes gennemgaaende langt flere Kartoffler, og specielt til Kreaturerne. Maaler vi saaledes for 1912 og 13 Kartoffelavlens Kornhøsten, finder vi her i Danmark knap halvt saa stor en Vægt af Kartoffler som af Korn, men i Sverige to Tredjedele, i Bretland samme Vægt, i Tyskland næsten det dobbelte, i Belgien det dobbelte og i Holland endog over 3 Gange saa meget; i Frankrig og Østrig-Ungarn er der ligeledes forholdsvis flere Kartoffler end her, men i Rusland som hos os. I de sidste Aar er vi dog begyndt at komme med, og forhaabentlig vil Krigen give Stødet til mere Fart i denne Bevægelse, thi gennem Kartoffler kan der avles dobbelt saa mange Foderenheder af et Areal som af Korn. Desværre vil det være vanskeligt og dyrt at skaffe Lægge-Kartofler, men efter manges Mening kan man gennem S u k k e r r o e r skaffe sig et lige-saa rigeligt og billigt Svinefoder.

Sukkerroer til Fabriksbrug falder jo ikke ind under Parolen at gøre sig uafhængig af Udlandet, og skulde vi faa Vanskeligheder med Sukker-Eksporten, vil et stort Areal være mindre fordelagtigt; imidlertid har man i saa Fald Opfodring som Reserve. Kan Eksporten gaa sin Gang, vil Konjunkturerne sikkert blive gode for denne Avl. Som ved Kornet falder 35—40 % af Verdenshøsten paa Lande, der er i Krig, og da Sukker-Statistiken i højere Grad end Korn-Statistiken har alle Lande med, er Forstyrrelsen vistnok i Virkeligheden større. Desuden vil knap Arbejdskraft forringe Udbyttet mere for Sukker end for Korn, og i Tyskland er det Tanken at indskrænke det meget betydelige Sukker-Areal til Fordel for Korn. Endelig svækkes Kornforbruget af de formindskede Besætninger, medens dette saa godt som

ikke gælder Sukker. I modsat Retning virker de indespærrede Lagre i Tyskland, Østrig og Rusland, hvis de senere kommer paa Markedet, men Tyskland sætter sikkert sit Forbrug stærkt op til Erstatning for Korn; der bruges kun 19 kg aarlig pr. Individ mod 38 hos os, men forøgede Tyskland sit Forbrug til det dobbelte, maatte det indføre Sukker.

En Hovedvanskelighed for netop i Aar at praktisere en intensiv Drift er Mangelen paa *A r b e j d s k r a f t*; Landbruget maa undvære ca. 20 000 indkaldte og kan maaske ikke faa de ca. 5000 Polakker tilbage, som rejste i Efteraaret, i alt Fald ikke dem alle. Desuden maa en forstandig Mand ogsaa tage et vist Hensyn til den Mulighed, at vi faar fuldstændig Mobilisering, og f. Eks. søge at sammensætte sin Arbejdskraft saadan, at han i alle Fald kan beholde nogle. Under knappe Arbejdsforhold paa Landet plejer man jo at henvise til *Byernes Arbejdsløse*, og dem vil der ogsaa være en Del af til Sommer, navnlig i Byggefagene; men det er tvivlsomt, hvor godt disse Mennesker er egnede til Landarbejde, og de er næppe villige til at binde sig for en hel Sæson, saaledes som Landmændene ønsker det, naar de tilsaar Markerne; thi da skulde de gerne vide, om de kan faa store Roearaler passede eller hellere maa saa noget andet. Lidt kan der maaske nok udrettes paa denne Maade, navnlig med Folk, der nylig er kommet ind fra Landet; det har i alt Fald tidligere vist sig, at Arbejdsløshedsperioder i Byerne havde en gunstig, om end langsomt virkende Indflydelse paa Landbrugets Adgang til Arbejdskraft. Større Hjælp venter jeg mig dog fra *Husmændene* og disse Koner; Konjunkturerne er ikke gunstige for det lille Landbrug; Husmændene maa undvære den Fortjeneste, de plejer at have paa at opfodre udenlandsk Korn, ja har maaske endog haft Tab paa deres Svinehold og paa Dyrtiden. De maa da søge kontant Erstatning ved at tage Arbejde hos større Landmænd, og Koner, som ellers foretrækker at passe deres eget Hus, vil i Aar være mere ivrige efter Fortjeneste. Og saa maa Landmændene gøre Aaret til et Arbejdsaar for sig selv, og anskaffe flere arbejds- og hestebesparende Maskiner; den,

hvis Selvbinder synger paa sit sidste Vers, saa at den i alt Fald maatte kasseres næste Aar, maa hellere købe en ny i Aar og sikre sig den i Tide, thi i Aar skulde man nødigt have strikende Maskiner paa det travleste Tidspunkt (ogsaa fordi det tidligste Korn bliver det dyreste).

Her maa enhver tage Ansvaret for sig selv; den, der i Tide har sikret sig Arbejdere under eller over Værnepligtsalderen, eller Kvinder, som vil gøre Markarbejde, kan anlægge en intensiv Drift og derved faa fuld Fordel af Aarets Konjunkturer. Den, der er kommet bagefter med at faa Arbejdere, maa være mere forsigtig. Og ligeledes maa enhver selv tage Ansvaret for, om han tør løbe an paa, at der ikke ved en Forværrelse af vor udenrigspolitiske Stilling sker yderligere Indskrænkning i Arbejdskraften, eller Forstyrrelse i Afsætningsforholdene. Jeg tror, at jeg i Landmandens Sted vilde løbe denne Risiko, men man maa være sig bevidst, at der er en Risiko.

Tidlige Afgrøder kan vel let betyde, at det endelige Udbytte formindskes mere, end man vinder paa det tidlige Tidspunkt; men ogsaa her gælder det, at det tidlige Udbytte antagelig maa beregnes til en højere Pris end det senere. Som saadanne Afgrøder nævnes tidlige Kartofler, tidlige Turnips, 6-radet Byg og maaske Staldfoder; man maa hellere i Tide berede sig paa den Mulighed, at man til Sommer staar med utilstrækkeligt Græs og ingen Halm; men det skorter efter Sigende paa Ærter og Vikker.

Alsidighed giver jo altid mindre Risiko, end hvis man kun spiller paa een eller to Streng, og under de nuværende usikre Forhold er Fordelen herved særlig stor. Man skal med andre Ord have en Smule mindre international Arbejdsdeling, fordi Forbindelsen mellem Landene er dyr og usikker, ja muligvis kunde holde helt op; man skal genoptage lidt af de Afgrøder, som passede den Gang, da hver Gaard næsten havde nok i sig selv og hvert Land endnu mere, thi det, Producenten selv er Forbruger af, kan han altid komme af med. Jeg er ikke kompetent til at udtale mig om Enkeltheder heri, om det skal være Ærter, Bønner, Hør,

Hamp, Boghvede, Cikorie eller Sennop, men kan kun i al Almindelighed sige, at for flere af disse Varer gælder det, at Tilførselen fra Udlandet har været vanskelig under Kri-gen; bliver dette ved, kan der maaske blive en god Avance, men kommer der Fred, kan det snarere blive omvendt, fordi indespærrede Oplag da kommer paa Markedet sammen med den nye Høst. Der er altsaa ogsaa Risiko ved dette, men den udligner den Risiko, der er i Forvejen; isoleres vi fra Udlandet, taber vi paa vor sædvanlige Avl, men tjener paa disse Smaating; kommer alle Forbindelser i Orden, gaar det omvendt.

Eet mere bestemt Raad tør jeg dog give: Læg megen Vægt paa Havesager. Skulde vor frie Ud- og Indførsel blive generet, da vil vi have Overflod af animalske Fødevarer samt af Brød og Kartoffler; men den udmærkede Alsidighed i Føden, som fremkommer ved talrige vegetabiliske Varer fra Udlandet, maa vi savne, saa at Føden bliver ensformig og kedelig. I Stedet for de udeblevne Varer som Ris, Sago, Semulje, Ærter, Bønner, Sydfrugter, Krydderier, Kaffe, Kakao osv. vil det da være en stor Lykke at have en alsidig Forsyning af Havesager, og dem kan man i alle Fald faa forbrugt, saa der er ingen Risiko herved.

Hvad Kreaturerne angaar, indtager Hestene en Særstilling. De forskellige Hære forbruger, som før nævnt, en uhyre Mængde Heste, og Landmændene gaar derfor ud fra, at en Forcing af Hesteavl vil være meget rentabel. Spørgsmaalet bliver da, hvor længe de udmærkede Priser vil holde. Det vil bl. a. bero paa, i hvilken Grad det vil lykkes at tage Surrogater i Brug, Automobiler, Motorplove, Damptærskværker, elektriske Motorer i Stedet for Hestegange osv.; meget af den Slags vil jo faa et varigt Skub fremad, saa at det vundne bevares, selv naar Heste-, Havre- og Halmpriser bliver normale. Og dernæst vil Prisernes Varighed bero paa, hvor fjerne Lande man vil ty til for at udnytte Vesteuropas høje Hestepreiser; Rusland har, som før nævnt, en uhyre Mængde Heste (25 Mill.), og kunde maaske

godt undvære nogle, selv om dets egen Hær har forbrugt mange; men det er vel vanskeligt at ændre de russiske Bønders Sædvaner saa hurtig, selv om Priserne lokker. Af andre fjerne Lande kan nævnes Amerikas forenede Stater med 21 Mill. Heste (temmelig svære), Kanada med 3 og Argentina med 9; for en Del Aar siden har der været regelmæssig Hesteudførsel fra Nordamerika til Europa, og nu under Krigen er der ogsaa ført mange over, saa der vil sikkert ogsaa her komme Tilførsler en Tid efter Krigen. Imidlertid er der ikke Tvivl om, at hvad der nu lægges til, vil give Overskud, i alt Fald paa den Maade, at de nuværende Plage kan sælges til gode Priser, naar det nye Tillæg er blevet gammelt nok til at erstatte deres Arbejde. — I Danmark fødes aarlig ca. 55 000 Føl; der udføres normalt 25 à 28 000 Heste og indføres ca. 15 000 lettere Heste; nogle af de sidste vil midlertidig blive erstattet af Stude. Antallet af fødte Føl svarer til godt 9 % af samtlige Heste, nemlig paa Øerne 7 % og i Jylland, hvor der er mange Hopper og disse benyttes stærkt, 11 %; disse Procenter kan nok bringes en Del til Vejrs¹⁾, men da der ogsaa dør (slagtes) en Del, bliver »Fødselsoverskudet« langt mindre, og hvis Europas samlede Hestebestand ender med at være stærkt reduceret, vil det tage flere Aar at bringe den paa Fode. Desuden er en Hest jo ikke Salgsvarer, før den er ca. 5 Aar gammel.

For de øvrige Kreaturers Vedkommende gælder den almindelige Bemærkning, at der ikke har været saa meget Kraftfoder til dem som ellers, og at det derfor har været umuligt at føre fuldtallige Besætninger igennem Høstaaret 1914—15, i alt Fald ikke uden en kraftig Indskrænkning af de enkeltes Foder. Menneskene, Hestene og Udsæden har 1. Prioritet i Forraadene, og naar Krigsforbruget og Spærringerne formindsker Forraadene, maa det manglende tages fra Kreaturerne. For den enkelte Landmand giver dette sig Udtryk i Priserne; den automatiske Regulering af Erhvervslevet, som den frie Kon-

¹⁾ I alt Fald hos os; men f. Eks. i Tyskland vil forholdsvis mange af de tilbageværende Heste være for unge eller for gamle til Avl.

kurrences Love dog nogenlunde formaar at gennemføre, effektueres jo paa den Maade, at det, der bør udvides, viser sig rentabelt, men det, der bør indskrænkes, urentabelt. Og saaledes har der da ogsaa i denne Vinter været et udpræget Misforhold mellem Priserne paa Foder og paa animalske Produkter (Fedevarer), hvilket med al ønskelig Tydelighed har fortalt Landmændene, at de havde at indskrænke Besætningerne, fordi Verdens Kornforraad ellers ikke kunde slaa til.

Der maa saa et eller andet Sted eksistere et nyt Balancepunkt, hvor Besætningerne svarer til den Kornmængde, der kan blive til overs til dem. Misforholdet mellem Priserne maa efter en passende Tids Forløb udjævnes, antagelig ved gensidig Imødekommenhed, saaledes at Kornpriserne falder og Fedevarerpriserne stiger. Men dette kan ikke ske saaledes, at begge ender med at være steget lige stærkt i Forhold til de gamle Priser, thi saa vilde man kunne holde samme Besætninger som før (eller snarere endnu større, da der blev mere af Salgssummen til overs til Grovfoderet, Pasningen osv.). Nej, Fedevarerne maa komme til Ro (saa vidt der under Forholdenes hastige Udvikling overhovedet bliver Tid til at komme til Ro) med en mindre Prisstigning end Kornet, og denne Ligevægts-Betingelse fra Produktionens Synspunkt kan ogsaa let tilfredsstilles fra Forbrugets Synspunkt, thi hvis Kød, Flæsk og Smør steg i Pris i samme Forhold som Kornet i Aar, vilde Forbruget af disse Varer synke kolossalt. Brød og Kartoffler maa man have, selv om de er dyre, men netop naar de beslaglægger saa meget af Folks Indtægter, bliver der mindre til overs til de andre Fødevarer, saa man endog med uforandret Pris vilde bruge mindre.

Muligheden af at finde et nyt Ligevægtspunkt beror paa, at der ogsaa bruges andre Raastoffer end Korn til Produktion af Fedevarer, nemlig Grovfoder, og desuden Arbejde, Renter af Dyrets og Staldens Værdi m. m. Der er andre Varer, hvor Raastof og færdig Vare maa følge hinandens Priser meget nærmere, f. Eks. Korn og Mel, men allerede ved Forholdet mellem Mel og Brød spiller de øvrige Omkostninger stærkere ind. Det gælder altsaa om at drive

f. Eks. Svineholdet paa en billigere Maade, saa at Affald, Skummetmælk, Roer eller andre Ting, som vanskelig kan afsættes, udgør en større Del af Foderet, og det gør det jo netop, naar Antallet af Svin bliver indskrænket, saa der bliver mere billigt Foder til hver.

Naar saa Besætningerne er indskrænkede i rette Omfang, er de paa en Maade atter rentable. Men der er dog tre Mangler ved Stillingen. Før det første maa man undvære den Fortjeneste, man plejer at have paa det større Kvæghold; dette rammer navnlig Husmændene, som plejer at have et stort og derfor dyrt, men alligevel rentabelt Kvæghold. Dernæst vil man af Hensyn til den Kapital, der er bundet i Stalde og i Dyrene selv, samt til den Arbejdskraft, som ellers vanskelig kan udnyttes, undlade at reducere Besætningerne helt til det Punkt, som under frie Forhold vilde være det rette; dette er dog omtrent det samme som det førstnævnte, idet den delvise Indskrænkning staar som »det mindste Onde«. Og endelig vil man bringe Ofre for at være rede til at udvide igen, saasnart Konjunkturerne tilsteder det.

Thi at der atter maa komme en Periode med store Besætninger, er givet. Det er kun et Tidsspørgsmaal, naar denne Periode kommer; maaske man kan begynde at udvide, straks efter at Indskrænkningen er afsluttet, nemlig hvis Freden snart kommer, men maaske vil der være en mellemliggende Periode, hvor man holder sig i Ro paa det indskrænkede Standpunkt. Der kan saaledes komme 3 Perioder, Indskrækningsperioden, den dæmpede Periode og Udvidelsesperioden — og saa desværre som Afslutning en Overproduktionsperiode. Jeg gaar nu over til at omtale disse 4 Perioder hver for sig, idet jeg forudskikker nogle Bemærkninger om det normale Foderforbrug.

Som foran nævnt, er det danske Forbrug af Korn og andet Kraftfoder 39 Mill. hkg, nærmest svarende til Aaret 1913; heraf udgør vor egen Høst 23 Mill. hkg, Merindførselen 16 Mill. Efter Raadførelse med forskellige Sagkyndige mener jeg at kunne foretage følgende skønsommæssige Fordeling af dette Kvantum:

Mel og Gryn, ekskl. Klid	4 Mill. hkg
Øl og Brændevin	1 —
Udsæd	2 —
Heste	8,5 —
Hornkvæg	9 —
Svin	11,5 —
Fjerkræ	3 —
Tilsammen	39 Mill. hkg

Til nærmere Forklaring skal følgende meddeles. De 3 første Tal er beregnede efter officiel Statistik, nemlig henholdsvis Industritællingen, »Statskontrollerede Produktioner» og Opgørelsen over Arealets Anvendelse; Tallene for Øl og Brændevin er afrundet opad af Hensyn til Hjemmebrygningen ÷ den til Landbruget tilbageleverede Mask og Bærme.

Til Heste er regnet 4 kg daglig som Gennemsnit af Forbruget paa de forskellige Aarstider og til de forskellige Aldersklasser; der var i 1913 ca. 550 000 Heste.

Til de 1 300 000 Køer er regnet 500 kg. aarlig, hvilket er lidt lavere end efter Kontrolforeningsregnskaberne; hertil medgaar altsaa 6,5 Mill. hkg. For de 1 100 000 Stkr. Tyre, Stude, Ungkvæg og Kalve haves ingen saadanne Støttestrukturer, men Forbruget er ganske skønsmæssig ansat til 2,5 Mill. hkg, altsaa knap det halve pr. Stk. som til Køerne.

Af Svin slagtede de større Slagterier i 1913 2 400 000; hertil kommer de hjemmeslagtede Svin og de smaa Slagteres Produktion, saaledes at det samlede Tal mindst er 3 Mill.; i Gennemsnit har et almindeligt Slagterisvin antagelig faaet ca. 300 kg, hvilket skulde give 9 Mill. hkg. Hertil maa gøres et Tillæg, fordi de slagtede Søer i Løbet af deres Liv har ædt noget mere, fordi de hjemmeslagtede vejer mere end Slagterisvinene, fordi ogsaa en Del af de mislykkede Grise har ædt noget Korn, og fordi Svinenes Antal var stærkt stigende i 1913, saaledes at Aarets Slagtning var mindre, end der svarede til Aarets Bestand. Dette Tillæg kan maaske sættes til 2,5 Mill. hkg.

Antallet af Høns ved Tællingen i 1914 var 15 Mill.; 5 Aar før kun 12 Mill., saa at vi for 1913 kan regne godt 14 Mill.; regnes hver til 20 kg pr. Aar, faas 2,8 Mill. hkg. Imidlertid er Sommerbestanden betydelig over Middelt, men dette opvejes af det forholdsvist betydelige Forbrug til de 1 200 000 Ænder, Gæs og Kalkuner.

Da Græsningen spiller en stor Rolle om Sommeren, vil dette samlede Forbrug af 32 Mill. hkg Korn og Kraftfoder til Kreaturerne antagelig fordele sig med 2 Mill. hkg maanedlig om Sommeren, regnet til 4 Maaneder, og 3 i de øvrige 8 Maaneder; Forskellen kan næppe blive større, da den overvejende skyldes Hornkvæget, medens Svin og voksne

Heste bruger næsten det samme paa alle Aarstider, By-Heste og Høns endog mest om Sommeren. Til de 32 Mill. hkg Kraftfoder kommer saa Hø, Halm, Roer o. l., der i den officielle Statistik efter sit Næringsindhold ligeledes beregnes at repræsentere 32 Mill. hkg Korn, og endelig Græsning og Grønfoder, der repræsenterer 14 Mill. Af det samlede Foder paa 78 Mill. hkg udgør Kraftfoderet altsaa to Femtedele. (Hertil kommer endelig Dobbeltgængereren, Skummetmælken, der efter den sædvanlige Beregning, 6 kg Mælk = 1 kg Korn, repræsenterer 4 Mill. hkg Korn; paa den anden Side fragaar Stroelsen og de Kartofler, der er anvendt af Mennesker, samt det af Sukkerroerne udvundne Sukker, idet de nævnte 32 Mill. hkg Kraftfoder-Værdi omfatter hele Høsten udenfor Kornet).

Det Kvantum Kraftfoder, vi i Aar maa mangle, kunde ved Nytaar opgøres til 8 Mill. hkg, altsaa en Fjerdedel af det sædvanlige Kraftfoder-Forbrug; Korn-Høsten var nemlig kun paa 19 Mill. hkg i Stedet for 23, og Indførselen siden August 3 i Stedet for 7 Mill. I Januar og Februar er heraf indvundet $1\frac{1}{4}$ Mill., idet Indførselen var saa meget større end i 1914, men da dette for en stor Del skyldtes forsinkede Dampere, kan man ikke løbe an paa, at vi vedvarende vil have en saa betydelig Merindførsel, og et Mindre-Forbrug til Kreaturerne er altsaa en Nødvendighed. Yderligere var Høsten af Grovfoder ogsaa under Middel, hvilket repræsenterer godt 2 Mill. hkg Kraftfoder; forholdsvis set er dette altsaa mindre end af Kraftfoderet, og da Grovfoder + Græsning udgør saa stor en Del af Foderet, behøver Indskrænkningen langt fra at svare til den formindskede Kraftfoder-Mængde.

Den praktiske Landmand var straks klar over, at det især var Svinene, Indskrænkningen skulde gaa ud over, men i mindre Grad H o r n k v æ g e t; desuden fik man til Givende de 1 à 2 Mill. hkg Havre, de eksporterede Heste vilde have ædt. Svinenes Antal er man vant til at variere en Del, men Køerne ønskede man at skaane; for det første, fordi det er langt vanskeligere at forøge deres Antal igen, naar Tiden dertil en Gang kommer. Dernæst fordi Kraftfoderet udgør en

mindre Del af deres Foder end af Svinenes; for de sidste er Andelen over Halvdelen, men for Køerne om Vinteren kun en Tredjedel, og Sommeren vinker med Græsningen, idet lange Perioder kan være fuldstændig fri for Krafftoder. Derfor forslaar Indskrænkningen mest for Svinene, idet deres Forbrug efter Tabellen S. 36 var 11,5 Mill. hkg, men Hornkvægets 9, og desuden bestaar Køernes Krafftoder mest af Oliekager, der ikke er steget saa stærkt i Pris som Kornet (formodentlig fordi Tyskland er afskaaret fra Indførsel deraf). Fremdeles gør Krafftoder til Køerne delvis dobbelt Gavn, fordi en Del kommer igen som Skummetmælk til Svinene; og for Køerne er det mindre skadeligt at benytte Sulmetoden, fordi det er voksne Dyr, medens Svinene er i Vokse-Alderen. Og endelig staar det danske Smør paa svagere Fødder paa det engelske Marked end Flæsket, fordi knappe Tilførsler og høje Priser let kunde lære de engelske Arbejdere at spise Margarine eller (til Sommer) sibirisk Smør; Englænderne er jo konservative og spiser meget lidt Margarine, men en Gang maa det vel gaa op for dem, at Margarine er et temmelig godt Produkt. I det hele er der meget, der taler for, at Smørrets bedste Dage er talte; vor Smør-Udførsel har i flere Aar været stagnerende, medens Udførselen af Flæsk og Kød har været stigende. Hertil svarer, at Antallet af Køer ogsaa er stagnerende (1909—14 kun steget fra 1 282 000 til 1 310 000), men af »øvrige Hornkvæg« og Svin stigende (øvrige Hornkvæg fra 972 000 til 1 152 000, Svinene endog fra 1 468 000 til 2 497 000), ligesom Kød-Racerne nu er stærkere repræsenterede blandt Tyrene. En saadan Stagnation efter en lang Periode med stærk Stigning kan let være Forløber for en Nedgangsperiode; og skulde de Røster have Ret, der hævder, at Smør-Produktionen i det hele er drevet for vidt hos os og vilde give større Overskud, hvis den indskrænkedes, ja, da burde den nu foregaaende Tvangs-Indskrænkning vel netop være gaaet ud over Køerne, særlig da Kødpriserne har været gode.

Faktisk har Indskrænkningen af Hornkvægbesætningerne kun været lille; regner man for Perioden August—

December med det Beløb, hvormed Udførselen af Hornkvæg og Kød oversteg de tilsvarende Maaneder af 1913, tillægger man Konserves-Udførselen og fradrager den svenske Indførsel, finder man kun 2—3 % af Bestanden. Tillægger vi den senere Udførsel, hvorom der ikke foreligger offentliggjort Statistik, kommer vi maaske op paa ca. 5 %, hvilket heller ikke er foruroligende. Derimod er Udførselen af Smør (eller Fløde, omregnet til Smør) sunket ca. 10 %, hvilket viser, at der foruden det reducerede Antal ogsaa maa være et reduceret Foderforbrug pr. Ko, saaledes at Mælkemængden er gaaet ned. Dette vil dog høre op, naar Kreaturerne kommer paa Græs — hvilket vil paavirke Priserne.

Maaske Reduktionen i Hornkvægets Antal kunde opgøres til noget mere end 5 %, hvis man kunde tage Hensyn til Kalvene, thi de udmærkede Priser paa Kalveskind (til Tornystre) har maaske fristet til at slagte mange af dem. Jeg har tidligere været tilbøjelig til at anse det modsatte for klogt, at lade ogsaa Tyrekalvene leve, nemlig for at man kunde have et Fodningsgrundlag til Udnyttelse af eventuelle stigende Kødpriser. Men efter at jeg har set, hvor gode Betingelser Tyskland har for at holde Hornkvæget i Live (ved Hø, Halm og Græs), og hvor lidt de faktisk har reduceret Hornkvægets Antal, synes Chancerne mig mindre gode. Skulde det alligevel være rigtigst at holde mange Kalve, maatte det være af Hensyn til den Mulighed, at Kød-mangel i Tyskland tvinger til stærkere Slagtninger, eller fordi vore egne Landsmænd maaske er gaaet for vidt med Kalve-Slagting. Desuden vilde Kalve under en forværret udenrigspolitisk Situation, hvor vi hverken kunde udføre til den ene eller den anden Side, give mere Valuta for Foderet end baade Køerne og Svinene, fordi de kan blive ved at vokse i lang Tid.

Hovedindskrænkningen ligger altsaa paa Svinene. Den er foregaaet paa 4 Maader: Ved at slaa Smaagrise ihjel, ved at slagte Fedesvin før Tiden, ved at sultefodre og ved at slagte Søer, saa der intet Tillæg blev. Straks i August blev der slaaet en Del Smaagrise ihjel; det har siden vist sig, at denne radikale Metode, naar den udøvedes med

Maadehold, ikke var den værste, thi saa havde man kunnet undgaa at slagte umodne Svin; alle sagkyndige, jeg har talt med, mener, at naar man har flere Smaaagrise, end man kan fodre igennem, maa man hellere straks dræbe nogle, end enten sultefodre eller slagte i Utide. Det er let nok at være bagklog, men jeg kan dog ikke tilbageholde den Bemærkning, at jeg i Oktober i høj Grad undrede mig over, og til flere udtalte denne min Undren over, at Andelsslagteriernes Delegeretmøde turde udsende en Parole om »absolut at fremme Svineavlen mindst i samme Udstrækning som de foregaaende Aar«. Der var ganske vist mange Landmænd, som var mere forskrækkede, end man den Gang havde Grund til at være, men der var ogsaa dem, der tog det hele meget koldblodigt; og da der dog var mest Grund til at tro, at en mindre Indskrænkning svarede til Situationen, havde det sikkert været det klogeste at afholde sig fra enhver Udsendelse af Paroler.

Slagtning før Tiden synes at have været meget almindelig. Beretningen fra Københavns Flæskehal er saaledes i lang Tid daglig sluttet med den Bemærkning: Der fremkommer en hel Del smaa, umodne Svin, der betales med lave, uregelmæssige Priser. Da den sidste Del af Tilvæksten koster mest Korn pr. kg Tilvækst, er en Standsning af Fedningen paa et tidligere Tidspunkt end ellers i og for sig ikke saa gal, naar der er et Misforhold mellem Korn- og Flæskepris; men naar det gaar ud over Kvaliteten, saa der kommer »lave, uregelmæssige Priser«, bliver Regnestykket mere indviklet, og faktisk er de fleste af disse Slagtninger næppe Udtryk for en nøgtern Beregning, men for en Nødtilstand.

Ogsaa Sultefodring har været meget anvendt, men herom har de Sagkyndige, jeg har talt med, udtalt sig i meget skarpe Vendinger. Det Korn, som spares nu, skal gives med Renter paa et senere Tidspunkt, thi jo knappere Svinet fodres, des mere af Foderet medgaar til »Levefoder«, des mindre bliver der til overs til Vækst og Fedning; desuden vil et voksende Dyr, der ikke fodres tilstrækkeligt, blive et helt andet Dyr end ellers, navnlig mere langbenet. Man vil

indvende, at det sparede Foder er Korn, medens man i Stedet giver Roer eller andet billigere Foder; men netop i et saa foderknapt Aar som dette bør man ikke tage Hensyn til, at Grovfoderets Produktionspris er lavere end Kraftfoderets; der er haardt Brug for alle Slags Foderenheder, og de bør beregnes til fuld Pris. Derimod stiller det sig anderledes, hvis det sparede Foder ligger paa denne Side af næste Høst, men det forøgede Foder, som træder i Stedet, paa den anden Side; thi dettes eventuelle lavere Pris kan da opveje »Renterne«. Naar den nye Høst er i Sigte, eller noget andet gunstigt som udenlandske Tilførsler eller Prisstigning paa Flæsket kan ventes, da kan Sultemetoden have sin Berettigelse. Men selv i saa Fald kun med Maade; thi ellers kommer der uregelmæssige Tilførsler, smaa før Høst, store en Tid derefter, og dette vil fremkalde en Prisforskydning for Flæsket, som vil modvirke Transaktionens Rentabilitet. Det samme gælder i øvrigt enhver Parole, at den kan bevirke for stærke Udsving.

Slagtning af Søer er sket i betydeligt Omfang. Paa Andelsslagterierne modtoges saaledes i 1914 67 000 Søer og Orner mod i 1913 54 000, og da Søerne for en stor Del afsættes ad helt andre Veje end gennem Andelsslagterierne, er den virkelige Stigning sikkert langt større i Forhold. Efter Baron Rosenkrantz' Foredrag i Nationaløkonomisk Forening var Tilførslerne til Aalborg Marked i August—Februar saaledes 5700 Søer mod 1300 Aaret før, og Forskellen var størst i den sidste Tid. En mindre Indskrænkning af Søernes Antal var sikkert ønskelig; der taltes i 1914 281 000 mod 148 000 i 1909, altsaa næsten dobbelt saa mange. Men man er dog sikkert gaaet for vidt med Indskrænkningen, navnlig naar man vil være rede til at udnytte eventuelle gode Konjunkturer senere hen.

Imidlertid kan man hurtigt udvide igen, og det bør man indrette sig paa med det samme. Efter Samraad med forskellige sagkyndige tør jeg tilraade, at der for hver slagtet So tillægges en Gylt; naar den har faaet sit første Kuld Grise, kan man overveje, om Konjunkturerne fremdeles staar paa

indskrænket Svinehold; i saa Fald feder og slagter man Gylten og lægger straks en tredje til, og saaledes holder man det gaaende, indtil det dages. Fordelen herved er, at man bestandig er rede til at udvide; endvidere at man faar den gamle So solgt til de nuværende gode Priser, og at det i øvrigt ret billige Foder, som behøves for at holde Soen eller Gylten i Live, anvendes til et voksende Dyr, som tilmed faar en bedre Kvalitet som Slagtedyr end en gammel So. De eneste Indvendinger, man har fremsat herimod, er, at der bør lægges mere end een Gylt til for hver So, da ikke alle lykkes, samt at det dog blev en Forsinkelse i Forhold til at lade den gamle leve; men herpaa kan der let bødes.

Følgerne af Indskrænkningen vil snart vise sig i formindskede Tilførsler til Slagterierne; først vil de utidigt slagtede savnes paa deres rigtige Tid, og lidt senere de slet ikke tillagte. Priserne er allerede steget stærkt, Københavns Flæskehals Notering for prima Flæsk saaledes fra 110—15 i November til 151—58; dette skyldes dog snarere Udlandets Efterspørgsel end formindsket Udbud, og yderligere Prisstigning vil bremses stærkt af Købeevnen. Herved maa man ogsaa tage Hensyn til Forholdene i andre Lande, og jeg skal derfor meddele, at af de 145 Mill. Svin, der findes i Lande med Statistik, falder kun 15 Mill. paa de østeuropæiske Lande, hvis Korn er indespærret, saaledes at de egentlig burde udvide deres Svinehold; 40 Mill. paa Tyskland, Østrig-Ungarn og Belgien, der har meget daarlige Fodringsbetingelser, 20 Mill. paa det øvrige Europa, 60 paa Nordamerika og 10 paa den øvrige Verden, og overalt har man dyrt Korn, der opfordrer til Indskrænkning. I hvilken Grad disse Landes Landmænd søger at holde sig rede til fornyet Fremgang, foreligger der intet om; men de fjernere Lande har næppe saa stærkt et Indtryk af Indskrænkningerne som vi, saa Opfordringen er mindre.

For Svineavlens Rentabilitet har Forholdene indtil for nylig været meget ugunstige. Landmanden som Agerdyrker har tjent udmærket, men som Kvægavler har han tabt; derfor har mange større Landmænd tjent, fordi

de har forholdsvis smaa Besætninger, medens de smaa har tabt. Den, hvis Besætning var netop saa stor, at han købte og solgte lige meget Korn m. m., har foruden Avancen paa Prisforskellen mellem Korn og Oliekager tjent, hvad Fedevarerne er steget i Pris; havde han ingen Kreaturer haft, havde han tjent mere, men hans Besætning har hindret ham i fuldt at udnytte de høje Kornpriser. For den, der køber lidt mere Korn, end han sælger, formindskes denne Avance, og jo mere man køber, des værre bliver det, saaledes at Husmændene med det forholdsvis store Kornkøb har haft det særlig vanskeligt. Formodentlig vil ogsaa de mindre Gaardmænd have tabt, men de større tjent, ligesom Godsejerne; men her influerer dog ogsaa en Række andre Forhold som Hestesalget, Fodringsforbudene m. m.

Fra forskellige Sider har man opstillet Regnestykker over Svineavlens Rentabilitet i Aar; de har ikke været gunstige. Dog har man ikke opstillet dem helt korrekt; man har for en bestemt Dato sammenlignet Korn- og Flæskepris med den tilsvarende Dato et Aar før. Herved overses, at Flæskepriserne allerede var sunket før Krigen, saa at de selv uden Krig havde givet mindre Overskud; endvidere at et Slattesvin har ædt Korn i hele det foregaaende Halvaar, og da var Kornpriserne lavere. Endelig bør Gødningens Værdi krediteres Svineavl til en særlig god Pris, fordi den hjælper til at forøge en Høst, som vil være i en god Pris. (Ligeledes bør Skummetmælken krediteres Koholdet til en bedre Pris end ellers, men dette skader naturligvis Svinenes Regnestykke).

I den dæmpede Periode har Misforholdet mellem Korn- og Flæskepris nogenlunde udjævnet sig, i alt Fald ved at Flæskeprisen er steget, maaske ogsaa ved at Kornprisen er faldet. Der er altsaa en vis Rentabilitet; man har ikke længere Tab paa de Svin, man har, men kun manglende Gevinst paa dem, man ikke har. Agerdyrkeren som saadan tjener; han faar nu ogsaa sit Grovfoder afsat til en gunstig Pris, nemlig gennem de deraf producerede Fedevarer; og der

vil være særlig stor Fordel ved gennem intensiv Drift at producere Kartofler o. l., der kan afsættes gennem Svinene. Derimod maa den lille Landmand fremdeles savne den gode »Industri-Indtægt«, han ellers har af at producere Flæsk med en meget betydelig Anvendelse af købt Korn. Ogsaa af de større Landmænd er der mange, som ellers lægger megen Vægt paa denne Industri, men de vil nu finde, at det vigtigste dog er at avle meget af sin egen Jord og faa dette omsat og afsat til gode Priser. For Markernes Vedkommende bør denne Periode altsaa være alt andet end dæmpet.

Den dæmpede Periode begynder, naar Indskrænkningen af Besætningerne er bragt til en vis Afslutning, senest efter Høst, men maaske ret snart. I Øjeblikket lysner det paa Kornmarkedet, særlig fordi der er Mulighed for Sortehavets Aabning, men maaske ogsaa som Reaktion mod for overdrevne Kornpriser; kun hvis flere Lande kommer med i Krigen, eller hvis vi skulde blive helt afskaaret fra Tilførsler, er det sandsynligt, at vore Besætninger maa bringes yderligere ned. — Den dæmpede Periodes Varighed beror paa Krigens Varighed; dog kan en mindre Udvidelse maaske gaa an inden Freden, thi dette Høstaar har kunnet gennemføre Besætninger, der i Gennemsnit har været større, end Aaret slutter med; hvis Høst-Reduktionen ikke bliver for stor, er der derfor en Mulighed for, at det næste Aar ligeledes kan gennemføre større Besætninger, end det arver. Dog vil dette først og fremmest betyde Sultemetodens Ophør, og maaske der ikke er Korn nok til mere.

For Danmark vil den dæmpede Periode have den særlige Fordel, at vi er Nabo til flere af de krigsførende Lande, saa at vi har god Afsætning for vore Varer. Desuden vil vore i Forhold til Tysklands gode Foder-Betingelser i høj Grad komme os til Gode paa et senere Tidspunkt, nemlig naar Udvidelsen efter Freden skal begynde, fordi vi med mindre Ofre har kunnet holde Spirerne til forøgede Besætninger i Live. Dog maa vi huske, at de fjernere Lande har haft endnu gunstigere Foderbetingelser; paa den anden Side egner ikke

alle Fedevarer sig til lange Transporter, saa at Naboforholdene er særlig fordelagtige.

Signalet til *Udvidelsesperioden* kommer som billigere Korn, antagelig ved Krigens Afslutning. Maaske der, som tidligere udviklet, kan være Tale om en mindre betydelig Udvidelse paa et tidligere Tidspunkt, i alt Fald Sultefodringens Ophør, og særlig hvis Dardanellerne aabner; men den egentlige Udvidelse kommer med Freden, eller, hvis denne ligger langt henne i et Høstaar, og Dardanellerne i Forvejen er aabnet, da først med fuld Kraft ved den næstfølgende Høst. Ogsaa for Fedevarerne vil Priserne maaske falde ved Freden, da Krigsforbruget ogsaa her spiller en Rolle, men dog forholdsvis mindre.

Det gælder da at være rede til at udnytte Konjunktoren, og hertil kræves dels det levende Grundlag af Søer, Grise, Kalve osv. og dels Kapital, da Indtægterne ved Kvægavl kommer senere end ved Kornsalg. I de krigshærgede Lande vil det knibe med begge Dele; eventuel Regeringshjælp kræver Forundersøgelser, saa man kommer ikke i Gang straks, og selv i de skaanede Dele af f. Eks. Tyskland vil det knibe, sikkert særlig for de smaa Landmænd. Ogsaa hos os maa det befrygtes, at de smaa Landmænd er mindst rede til at udvide; de har jo lidt store Tab paa Kornpriserne, og derfor har netop de sikkert været mest fristet af de høje Priser paa Søer og Kalveskind; de vil være ængstelige for at udvide, før Rentabiliteten er ganske givet, men risikerer derved at komme for sent; de vil foreløbig nøjes med, hvad deres egen Avl kan forslaa til, og skaffe sig Indtægt ved Arbejde. Ogsaa blandt de større Landmænd vil der være en Del forsigtig Tilbageholdenhed, indtil man ser, om Freden bliver varig; man vil være mere tilbøjelig til at realisere Avancen paa Kornet, inden det er sunket for stærkt. I det hele er der altsaa en Mulighed for, at ligesom Indskrænkningen kom for langsomt, vil ogsaa Udvidelsen komme for langsomt; men der vil ogsaa være mange, som straks gaar i Gang, særlig i de fjernere Lande.

Muligheden af en *Overproduktions-Periode*

ligger altsaa ikke saa meget i det kendte Forhold, at man under gunstige Konjunkturer for Flæskeproduktion udvider saa stærkt, at Flæskepriserne falder og Kornpriserne stiger. Nej, Faren er, at det fælles Prisniveau for Korn og Fedevarer bliver lavt, fordi Landbrugets Leveringsevne efter en Tids Forløb indhenter Købeevnen.

Straks efter Freden vil Købeevnen nok være svækket i mange Lande, men Landbrugets Leveringsevne endnu mere. De forskellige Erhverv lever jo af at bytte Produkter med hinanden, men Industrien kan hurtigere genvinde sin fulde Produktionskraft end Landbruget, og de Landmænd, der kan levere, altsaa navnlig de fra de neutrale Lande, finder derfor større Købeevne hos Industrien, end Industrien hos Landbruget¹⁾. En Maskine kan staa stille, og naar Tiden er kommen, sætter man den i Gang igen; men et Husdyr maa man enten fodre eller slagte, og en Mark, der forsømes, bliver uren og kommer ud af Drift. En Fabriks Produktionsevne er ofte utilstrækkelig udnyttet, fordi den er bygget for stor eller har for mange Konkurrenter; kommer der saa god Efterspørgsel, kan man sætte alle Maskinerne i Gang og anvende Overarbejde; men bortset fra, at der gives udygtige Landmænd, hvilket ikke saadan lader sig rette, er Landbrugets Produktionsevne som Regel fuldt udnyttet, saa at man kun ved at gaa over til andre Driftsformer eller ved nye Kapitalanlæg kan forøge Udbyttet. Endelig kan der hurtig bygges nye Maskiner, Skibe, Automobileer osv., medens Planter og Dyr skal have Tid til at vokse.

Af alle disse Grunde maa det antages, at Landbruget i Begyndelsen ikke vil mærke den svækkede Købeevne; men naar det er kommet lidt til Kræfter, vil det indhente Købeevnen, og navnlig for animalske Produkter; thi svækket Købeevne rammer først Industrivarer, derefter animalsk Føde og sidst vegetabilsk Føde. Dog viser Erfaringerne fra tidligere Krige, at Landene kommer hurtigere over de øko-

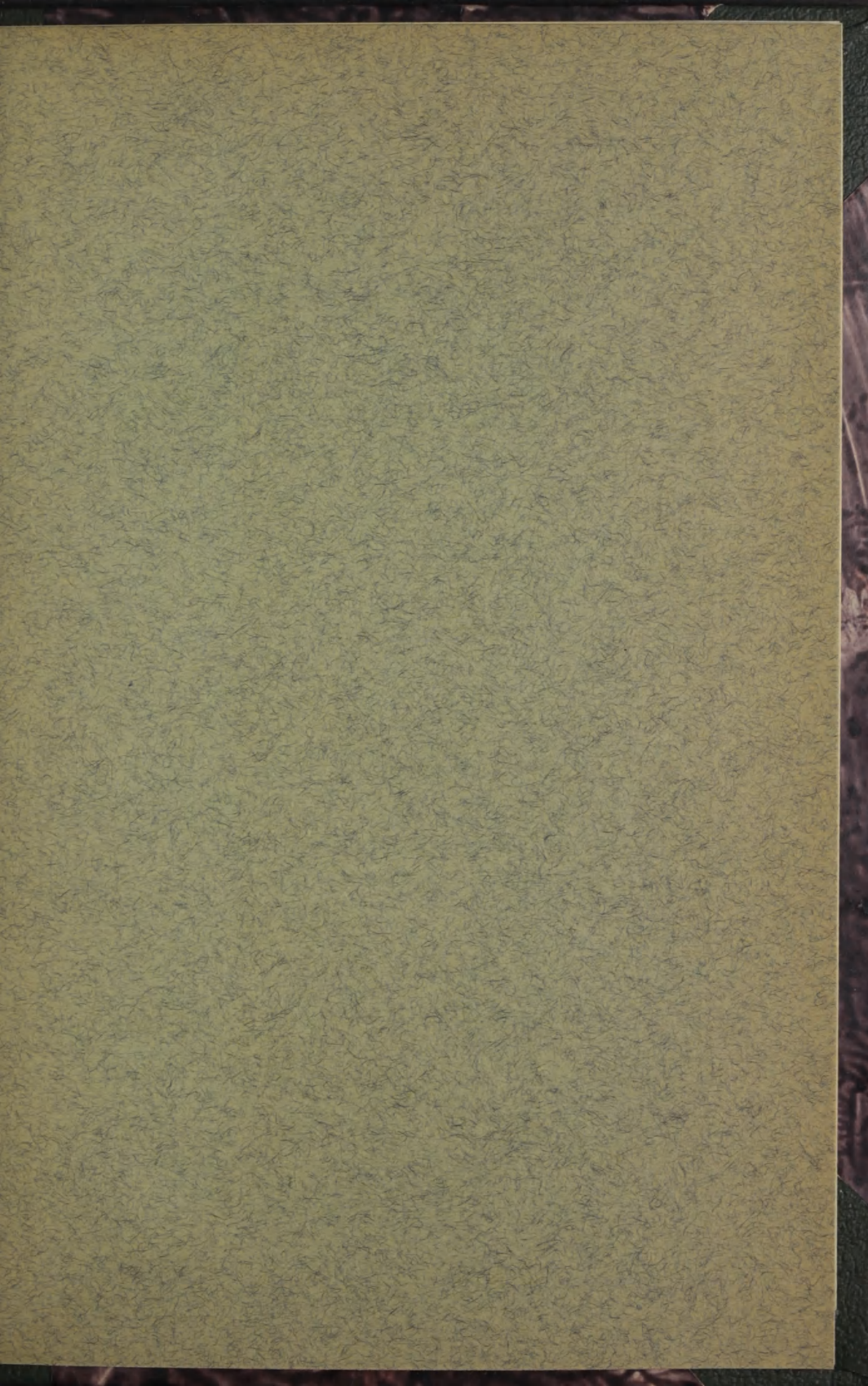
¹⁾ Herfra kan der naturligvis være specielle Undtagelser, f. Eks. med en Del af den tyske Eksport-Industri, eller med de neutrales Hjemmemarked.

nomiske Forstyrrelser, end man skulde vente; Opfindelserne er i Behold, og det store produktive Apparat af Jord, Bygninger, Maskiner, Transportmidler m. m. for største Delen ogsaa. Derimod er Forbindelserne i Ulave; Udbud og Efterspørgsel kan ikke finde hinanden, Krediten indskrænkes, og Landene er adskilte ved nationale Antipatier. Der kan altsaa komme en død Periode ligesom ved de periodiske økonomiske Kriser; men den store Trang til at faa udtømte Lagre supplerede fra Udlandet samt Genopbyggelsesarbejdet i de hærgede Distrikter kan dog hjælpe over det døde Punkt. Endnu maa nævnes Skatterne til den forøgede Statsgælds Forrentning og Amortisation; hvis disse Statslaan har beslaglagt gammel Kapital, mangler man det naturlige Udbytte af denne; og er det nydannet Kapital — hvad en stor Del er — betyder det, at Velhaverne under Krigen har indskrænket deres Luksusforbrug, laant Staten de sparede Penge og derved skabt sig en ny Indtægtskilde, som ogsaa de smaa Skatteydere skal betale til. Dette giver en ugunstig Indtægtsfordeling og svækker Købeevnen efter Landbrugsvarer, medens Velhaverne mest bruger den nye Indtægt til Industrivarer m. m.

Men naar Købeevnen omsider er blevet normal igen, vil der endnu være et ugunstigt Forhold tilbage for Landbruget, nemlig at dets Produktionsevne er større end før Krigen. De Fremskridt, Krigen har givet Stødet til, vil for en stor Del bevares; man har under de høje Priser lært nye, intensive Metoder eller Afgrøder, som man vil finde det fordelagtigt at vedblive med, hos os f. Eks. udvidet Kartoffeldyrkning; man har lært at økonomisere med Foderet, ja maaske endog med Menneskenes egen Mad; man har lært at bruge Automobileer og Benzin i Stedet for Heste og Havre, osv. osv. Efter Napoleonskrigene kom der et Par gode Aar for Landbruget, men derefter en stærk Reaktion, der i flere Lande udviklede sig til en ligefrem Landbrugskrise. Hos os gjorde der sig en Række særlige Forhold gældende, men fælles for flere Lande var Soldaternes Hjemvenden til fredeligt Arbejde og Landboreformerne, der f. Eks. i Preussen delvis

var kommet i Gang netop paa Grund af Krigene. Nu venter jeg paa ingen Maade, at vi ligefrem skal faa en Landbrugs-krise igen; dertil bliver Krigen forhaabentlig ikke langvarig nok. Men nu som altid er der den Hage ved Landbrugets Fremskridt, at naar de udbredes videre, vil Prisen falde. Og ligesom Bretland for 100 Aar siden mødte Krisen ved Korn-told, er der ogsaa nu den Fare, at vore Markeder lukkes med Told; navnlig er der Fare for, at Tyskland maa skaffe sig Indtægt paa den Maade, medens Faren for eller i alt Fald Betydningen af, at Krigen skulde give Stødet til den ofte omtalte økonomiske S sammenslutning mellem Bretland og dets Kolonier, synes mig mindre.

Bliver denne Overproduktion kun af mindre Omfang, vil den kun betyde, at den vedvarende Stigning af Pris-niveauet, som den store Guldproduktion har medført i snart en Snes Aar, vil udeblive i nogle Aar. Og denne Udsigt til lavere eller i alt Fald stagnerende Priser maa Landmændene finde sig i, at vi i Byerne ikke er kede af. Kommer der en vanskelig Periode for Landbruget, da er det ikke, fordi dette er gaaet tilbage, men tværtimod fordi det er gaaet frem, fordi det udfylder sin samfundsmæssige Funktion saa meget des bedre; thi denne bestaar i at producere saa meget som muligt.



G. E. C. GADS FORLAG

JENS WARMING

Haandbog i Danmarks Statistik.

10 Kr. 50 Øre, indb. 12 Kr.

Uddrag af Pressens Anmeldelser:

Det er en ganske selvskreven Bog for alle, der overhovedet beskæftiger sig med offentlige Forhold, ikke mindst for Politikere og Journalister. Den er den nærmeste og paalideligste Kilde til talmæssig Viden om snart sagt alt mellem Himmel og Jord i Danmark, Skatter og Udførsel, Rangskat og Prostitution, Trossamfund og Vandbygningsvæsen. Og den er mere end Tal. Der er udmærkede Referater af de Love, hvorefter vort Land styres. Der er Sammenligninger med Udlandet, Sammenligninger mellem Nutid og Fortid. Man kan her og der være uenig med Forfatteren i de Slutninger, han drager af sit Sammenligningsmateriale, men han har lagt dette Materiale klart frem, saa man selv kan fortolke det. Og i det hele og store har han sikkert Ret i sine Slutninger.

For at give en Forestilling om det Stof, Hr. Warming behandler, skal her blot nævnes Afsnittene i et Par Kapitler. Under »Sociale Forhold« omhandles Nationalformuen og dens Fordeling, Indtægter, Fagforeninger og Arbejdsgiverforeninger, Arbejderkonflikter, Forbrug, Detailpriser, Bølligforhold, Tyendeforhold, Sygdom og Abnormitet, Alderdom, Ulykker, Enker og Børn, Arbejdsløshed, Fattighjælp, Hjelpekasser og Velgørenhed. I Kapitlet »Moralske og kulturelle Forhold« skildres Selvmord, Forbrydelse, Prostitution, Alkohol, Beværtning, Undervisning, kirkelige Forhold. Under Omtalen af de »politiske og finansielle Forhold« faar man Oplysninger om Valg, Statens og Kommunernes Udgifter og Indtægter, deres Status. Alt klart, let overskueligt og nøgternt. (*Politiken*).

Kontorchef Warming fortjener den oprigtigste Tak for den Beskrivelse, han har givet af hele det danske Samfundsliv — hans Bog bør ejes af alle, der ønsker virkelig at kende deres Land, og den er uundværlig for alle, der beskæftiger sig med offentlige Forhold. (*Tiden*).

Gode og daarlige Tider.

2 Kroner.

Arbejdsløn og Rente.

En teoretisk Studie. Med et Tillæg om Prisniveauet. 2 Kroner.

FAAS I ALLE BOGLADER

