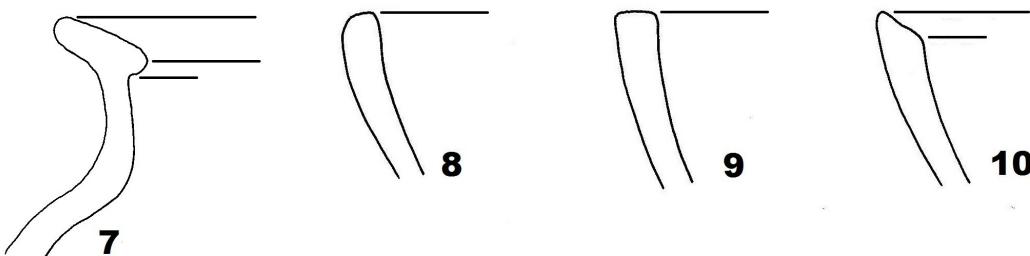
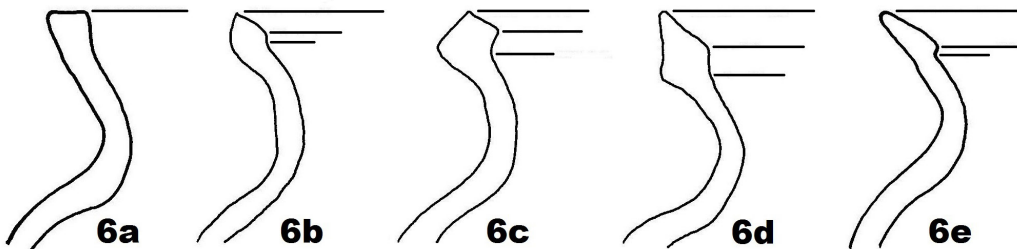
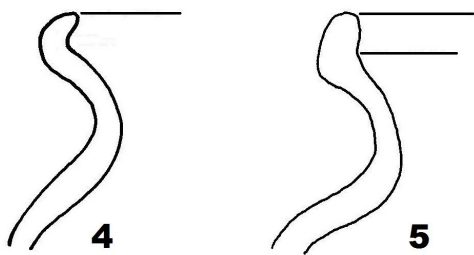


**Middeleeuws aardewerk
uit de Groninger binnenstad;
een eerste aanzet tot een nieuwe
typochronologie van kogelpotaardewerk**

Kristin Bosma



Middeleeuws aardewerk
uit de Groninger binnenstad;
een eerste aanzet tot een nieuwe
typochronologie van kogelpotaardewerk

Stadse Fratsen 39
Maart 2017

(Archeologische basisrapporten
van de Gemeente Groningen
en
Stichting Monument & Materiaal
Groningen)

Deze basisrapporten bevatten een weergave van de resultaten van archeologische (deel)onderzoeken die binnen de gemeente Groningen zijn uitgevoerd. De Stadse Fratsen zijn beschikbaar op de internetsite:
www.stichtingmenm.nl

Colofon

ARCHIS-meldingsnr: 42650

Redactie: G.L.G.A. Kortekaas en M. Daleman
Omslag: Typechronologie van kogelpotaardewerk
Tekeningen: H.J. Staal
Foto's: L. de Jong (voormalig ARCbv)

Status rapport: definitieve versie
Autorisatie:



Drs. G.L.G.A. Kortekaas
Senior KNA-archeoloog Gemeente Groningen

©Gemeente Groningen

ISBN/EAN: 978-90-78589-37-2

Inhoudsopgave

| | | |
|----------|--|-----------|
| 1 | Inleiding | 1 |
| 2 | Werkwijze | 3 |
| 3 | Resultaten | 5 |
| 3.1 | Middeleeuws aardewerk | 5 |
| 3.1.1 | Kogelpotaardewerk | 6 |
| 3.1.2 | Geïmporteerd middeleeuws aardewerk | 11 |
| 3.1.3 | Datering en functie van het kogelpotaardewerk | 16 |
| 3.2 | Middeleeuwse keramische artefacten | 18 |
| 4 | Conclusie | 21 |
| | Literatuur | 23 |
| | Bijlage 1 Determinatiegegevens aardewerk | 25 |
| | Bijlage 2 Determinatiegegevens overig keramisch vondstmateriaal | 41 |
| | Bijlage 3 Voorbeelden van randtypen | 43 |

1 Inleiding

Tijdens het archeologisch onderzoek dat van juni tot en met september 2010 heeft plaatsgevonden aan de Hoge der A 3 en 4 in Groningen, is een aanzienlijke hoeveelheid keramisch vondstmateriaal geborgen (Veenman 2012). Het grootste deel hiervan bestaat uit vaatwerk, terwijl daarnaast een kleine hoeveelheid bouwkeramiek en huttenleem en enkele keramische artefacten zijn aangetroffen. Het aangetroffen materiaal dateert uit de late ijzertijd/Romeinse tijd tot en met de nieuwe tijd. Het middeleeuwse vondstmateriaal bleek zich uitstekend te lenen voor het opstellen van een nieuwe typologie van Gronings kogelpotaardewerk.¹ Het onderzoek aan de Hoge der A 3 en 4 is op het moment van schrijven nog niet afgerond met een basisrapport. Dit artikel waarin de focus ligt op de middeleeuwse vaatwerkvondsten kan niet worden gezien als mogelijk onderdeel van een dergelijk basisrapport.

¹De tekeningen voor deze chronologie zijn gemaakt door H.J. Staal, oud-medewerker van Stichting Monument & Materiaal, overleden in 2013.

2 Werkwijze

Aansluitend aan het archeologische veldwerk is het geborgen vondstmateriaal geteld en gewogen. Het aardewerk is vervolgens beschikbaar gesteld aan de auteur voor nader onderzoek.

Bij de analyse van het vaatwerk is per context voor elke soort het aantal fragmenten geregistreerd, waarbij fragmenten die aan elkaar passen als één zijn geteld. Hierbij is aangegeven welke potdelen vertegenwoordigd zijn. Daarnaast is het minimale aantal vertegenwoordigde exemplaren (mae) bepaald. Waar mogelijk is dit gedaan op basis van het aantal randen, waarbij randen die niet aan elkaar passen, maar ogenschijnlijk toch van dezelfde pot afkomstig zijn, als één zijn geteld. Bij contexten waaruit echter uitsluitend wandscherven afkomstig zijn, is de combinatie van de aardewerksoort en de aard van het baksel als criterium gebruikt; wandscherven van dezelfde aardewerksoort maar met verschillen in magering, kleur en hardheid zijn afzonderlijk geteld. Soms weken de wandscherven wat betreft het baksel af van de getelde randen. In deze gevallen zijn ook de afwijkende wandscherven geteld.

Al het vaatwerk is zo precies mogelijk gedateerd. Een belangrijk aanknopingspunt voor de datering van een complex dat overwegend bestaat uit lokaal geproduceerd aardewerk (in dit geval kogelpotaardewerk) is de typologie van de randen van het lokale aardewerk in relatie tot het in dezelfde contexten aangetroffen importaardewerk. Om tot een dergelijke typochronologie te komen zijn alle randen van kogelpotaardewerk ingedeeld naar vorm en op basis van deze indeling zijn groepen onderscheiden met een unieke typecodering. In een later stadium zal hier nog nader op worden ingegaan. Voor de datering van het importaardewerk is gebruik gemaakt van Sanke (2002), Groote (2008) en Van Es & Verwers (1980).

Van het vaatwerk zijn verder eventuele bijzonderheden geregistreerd. Dit betreft reconstrueerbare potvormen, decoratie, herkomst en eventuele gebruikssporen. De overige keramische vondsten zijn beschreven en zo mogelijk gedateerd, en -voor zover compleet- gemeten. Alle geregistreerde gegevens zijn terug te vinden in de bijlagen 1 en 2.

3 Resultaten

Het complex van keramisch vondstmateriaal bestaat zoals gezegd grotendeels uit vaatwerk. In totaal zijn 1.589 fragmenten van verschillende soorten vaatwerk geborgen, alsmede vier keramische artefacten. Deze vondsten dateren overwegend uit de middeleeuwen; een kleine component van de vondsten is toe te schrijven aan latere periodes terwijl enkele fragmenten dateren uit de late ijzertijd/Romeinse tijd. In het onderstaande zal de focus liggen op de middeleeuwse vondsten.

Het aangetroffen vaatwerk is goed geconserveerd en matig tot sterk gefragmenteerd, wat in overeenstemming is met de context van een binnenstadslocatie. Gemiddeld weegt elke scherf 29 gram. Het vaatwerk vertegenwoordigt drie verschillende archeologische periodes. De vertegenwoordigde soorten zijn per periode weergegeven in tabel 1.

3.1 Middeleeuws aardewerk

Het middeleeuwse aardewerk vormt de bulk van het geborgen materiaal. Dit ligt voor de hand, want vanaf de laat-Karolingische tijd wordt de onderzoekslocatie bewoond, getuige de resten van een houten gebouw die tijdens het veldwerk werden aangetroffen. Dit gebouw zal nog door twee andere houten huizen worden opgevolgd voordat de eerste stenen gebouwen op deze locatie verschijnen. In deze periode werd bewoningsafval in de directe nabijheid van de woonhuizen gedumpt zodat een aanzienlijke hoeveelheid aardewerk uit deze periode is aangetroffen. Het complex dat geassocieerd is met de middeleeuwse bewoning laat een duidelijke beweging door de tijd zien, waarbij de verschillende -chronologische- categorieën importaardewerk een leidraad vormen voor de datering van het lokale handgemaakte kogelpotaardewerk. Deze laatste categorie aardewerk vormt de grootste component van de middeleeuwse keramische vondsten.

Tabel 1: Aangetroffen aardewerksoorten en hun aantallen en minimum aantal exemplaren (mae) per periode.

| periode | soort | aantal | mae |
|--|---------------------------|--------|-----|
| late ijzertijd/Romeinse tijd middeleeuwen | handgevormd | 3 | 3 |
| | kogelpot aardewerk | 1.319 | 388 |
| | Pingsdorf | 77 | 46 |
| | steengoed | 19 | 17 |
| | proto-steengoed | 17 | 13 |
| | bijna-steengoed | 14 | 13 |
| | hoogversierd aardewerk | 13 | 10 |
| | Paffrath | 12 | 6 |
| | roodbakkend aardewerk | 10 | 9 |
| | Pingsdorf/proto-steengoed | 6 | 5 |
| | Maaslands wit | 3 | 3 |
| | grijsbakkend aardewerk | 3 | 3 |
| | Badorf/Pingsdorf | 3 | 3 |
| | Badorf | 2 | 1 |
| nieuwe tijd | roodbakkend aardewerk | 62 | 20 |
| | witbakkend aardewerk | 11 | 7 |
| | industriële keramiek | 9 | 5 |
| | steengoed | 3 | 3 |
| | majolica | 2 | 1 |
| | faience | 1 | 1 |
| totaal | | 1.589 | 557 |



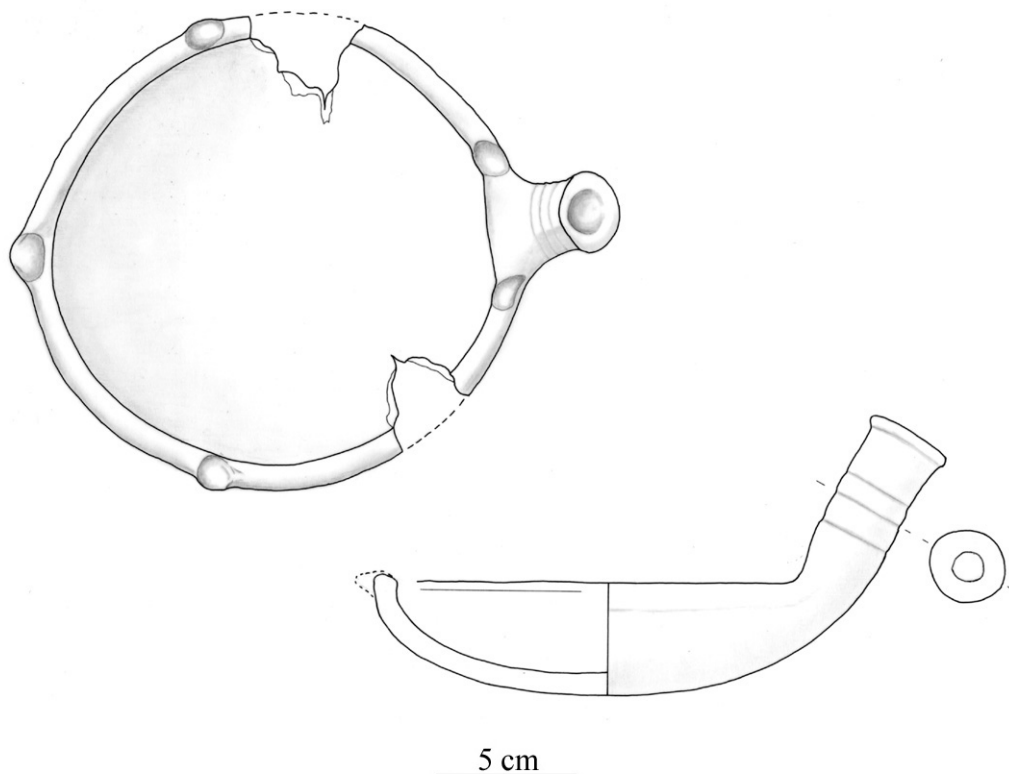
Afbeelding 1: Twee fragmenten van kogelpotaardewerk met schelpgruismagering uit de 9e-10e eeuw (vnrs. 71 en 392). Foto: L. de Jong.

3.1.1 Kogelpotaardewerk

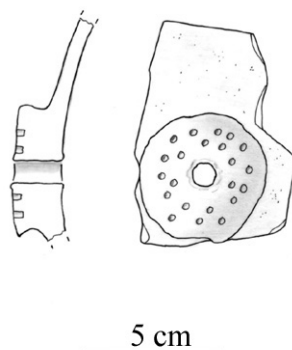
Van kogelpotaardewerk zijn in totaal 1319 fragmenten geborgen. Deze scherven vertegenwoordigen minimaal 388 individuele vormen. Zoals eerder vermeld is het materiaal goed geconserveerd en matig tot sterk gefragmenteerd. Zeventien fragmenten (4% van het kogelpotaardewerk) is verbrand en slechts dertien fragmenten (3%) vertoont sporen van verwerking. Het baksel van het kogelpotaardewerk is vrijwel uitsluitend matig hard tot hard en met steengruis gemagerd. Slechts enkele fragmenten wijken af van dit beeld en hebben een zandmagering (3%) of een schelpgruismagering (1%). Schelpgruismagering is kenmerkend voor de 9e-10e eeuw en de desbetreffende fragmenten zijn op basis hiervan dus toe te schrijven aan de Karolingische tijd (afb. 1). In een geval is een magering van steengruis gecombineerd met zand. Slechts één pot heeft een matig zacht baksel.

Wat betreft de kleur van het baksel en de daaruit volgende bakwijze is er meer variatie. Iets minder dan de helft van het kogelpotaardewerk (45%) heeft een licht- tot donkergrijs gereduceerd baksel met lichtbruin tot oranje geoxideerd binnen- en buitenoppervlak, een derde (32%) is volledig reducerend gebakken en daarmee licht- tot donkergrijs van kleur, en 23% is reducerend gebakken maar heeft een lichtbruin tot oranje geoxideerd buitenoppervlak.

Van een aanzienlijk deel (78%) van het aangetroffen kogelpotaardewerk kon de potvorm worden bepaald. De vormenvariatie is vrij groot, hoewel het grootste deel van het scherfmateriaal afkomstig is van kogelronde potten (88%, 269 exemplaren). De andere scherven behoren tot 19 bakpannen, 1 kleine kogelpot, 1 vuurklok, 2 vermoedelijke tuitpotten (met standring), 1 schaal/vetvanger en 11 komforen. Een opvallende en zeldzame vondst betreft een nagenoeg complete bakpan met een holle steel en indrukjes op de randlip ter versiering (afb. 2). Verder is een wandfragment met een spongat aangetroffen. Een spongat is een verdikking op de wand van een kogelpot ter plekke van een doorboring, en bevindt zich onder de grootste buikomvang van veelal grote kogelpotten. Spongaten worden geïnterpeteerd als aftapgat. Het fragment is versierd met kleine ronde indrukjes (afb. 3). De komforen representeren feitelijk geen vaatwerk en zullen bij de keramische artefacten nader worden besproken. Zes fragmenten zijn vanwege



Afbeelding 2: Bakpan van kogelpotaardewerk (vnr. 23/2). Datering: 10e-vroeg 14e eeuw. Tekeningen: H.J. Staal.

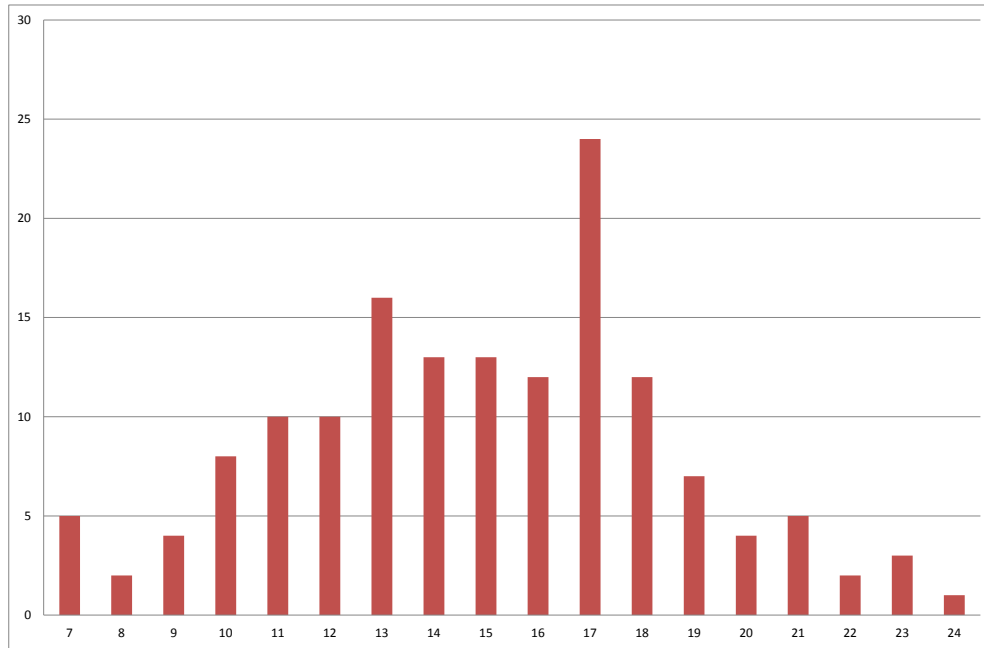


Afbeelding 3: Spongat met versiering van kleine ronde indrukjes (vnr. 31/2). Datering: 10e-vroeg 14e eeuw. Tekening: H.J. Staal.

hun fragmentaire aard slechts toe te schrijven aan open vormen.

Het volume van kogelpotten, en daarmee de grootte, is indirect te herleiden uit de diameter van de hals van de pot (zie voor een uitgebreide bespreking Verhoeven (1998, pp. 95)). Om dus zicht te krijgen op de grootteverdeling van de aangetroffen potten zijn met behulp van een diameterpapier halsdiameters gemeten. Een overzicht van de gemeten waarden is te zien in grafiek 4, waarbij de gemeten diameters zijn weergegeven op de x-as (in centimeters) en het aantal potten met deze diameter is weergegeven op de y-as. Uit de grafiek blijkt dat de aangetroffen potten halsdiameters hebben die variëren tussen 7 en 24 cm. De grafiek laat bovendien een lichte drietoppigheid zien, met 'pieken' bij respectievelijk 7, 13 en 17 cm.

De randen van het kogelpotaardewerk zijn op basis van de vorm typologisch ingedeeld in tien

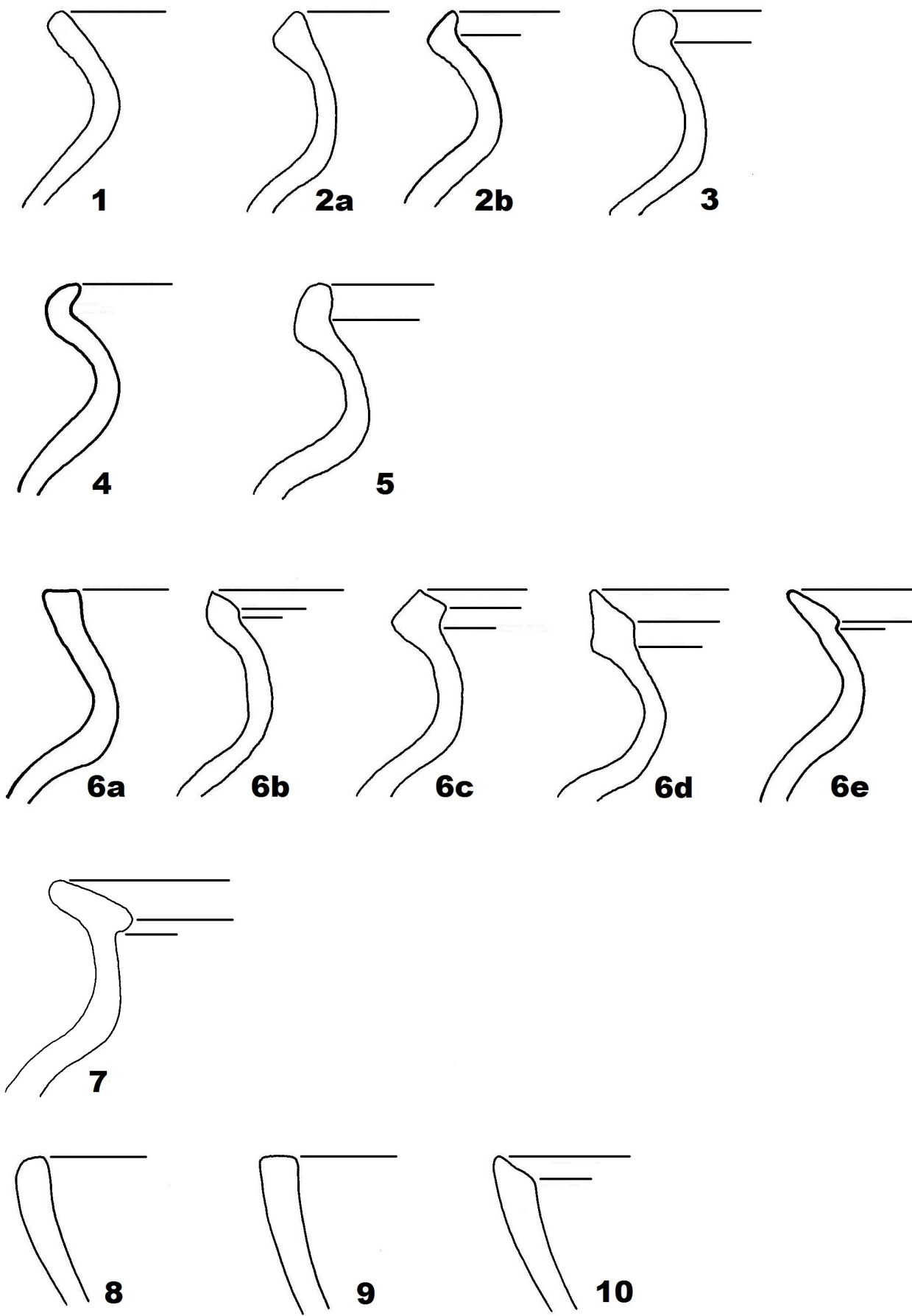


Afbeelding 4: Geregisteerde halsdiameters (in cm, x-as) bij kogelpotaardewerk. De y-as geeft het aantal randen weer. N=151.

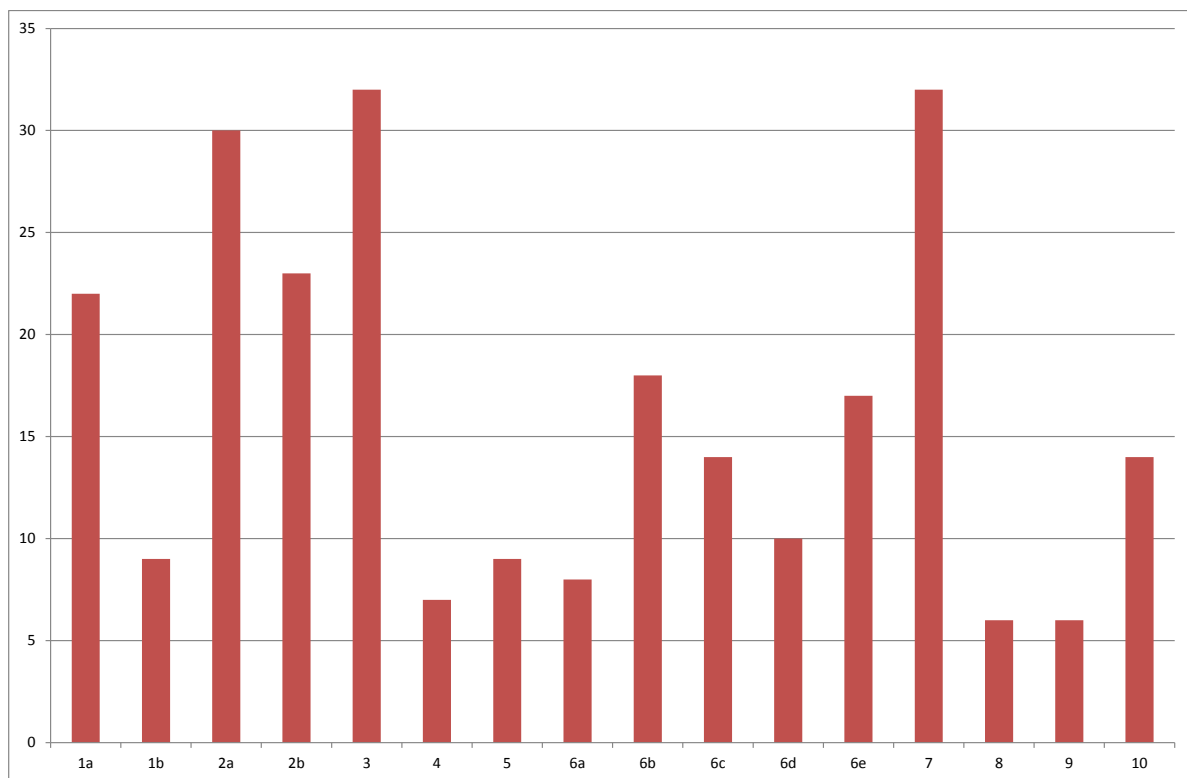
Tabel 2: Randentypologie van het aangetroffen kogelpotaardewerk. Typen 1-7: gesloten vormen; typen 8-10: open vormen.

| randtype | omschrijving |
|----------|--|
| 1a | onverdikt rond |
| 1b | onverdikt vierkant |
| 2a | driehoekig verdikt |
| 2b | driehoekig verdikt met dekselgeul |
| 3 | rond verdikt met dekselgeul |
| 4 | sikkelvormig |
| 5 | manchetvormig |
| 6a | gefacetteerd, verdikt horizontaal afgestreken |
| 6b | gefacetteerd, verdikt buitenzijdig afgerond, binnenzijdig afgestreken |
| 6c | gefacetteerd, blokvormig |
| 6d | gefacetteerd, pijlvormig/puntig |
| 6e | gefacetteerd, binnenzijdig afgestreken en overstekende randlip aan binnenzijde |
| 7 | wijd, breed afgestreken |
| 8 | rond |
| 9 | horizontaal afgestreken |
| 10 | binnenzijdig afgestreken |

verschillende typen waarbij de eerste zeven gesloten vormen vertegenwoordigen (kogelpotten en tuitpotten) en de laatste drie de open vormen (bakpannen, kommen en schalen). Typen 1, 2 en 6 zijn onderverdeeld in subtypen. Deze typologie is terug te vinden in tabel 2. Een schematische weergave van de randen is te zien op afbeelding 5. Voorbeelden van de verschillende typen zijn te vinden in bijlage 3.



Afbeelding 5: Schematische weergave van de randtypen bij het kogelpotaardewerk. Tekeningen: H.J. Staal.

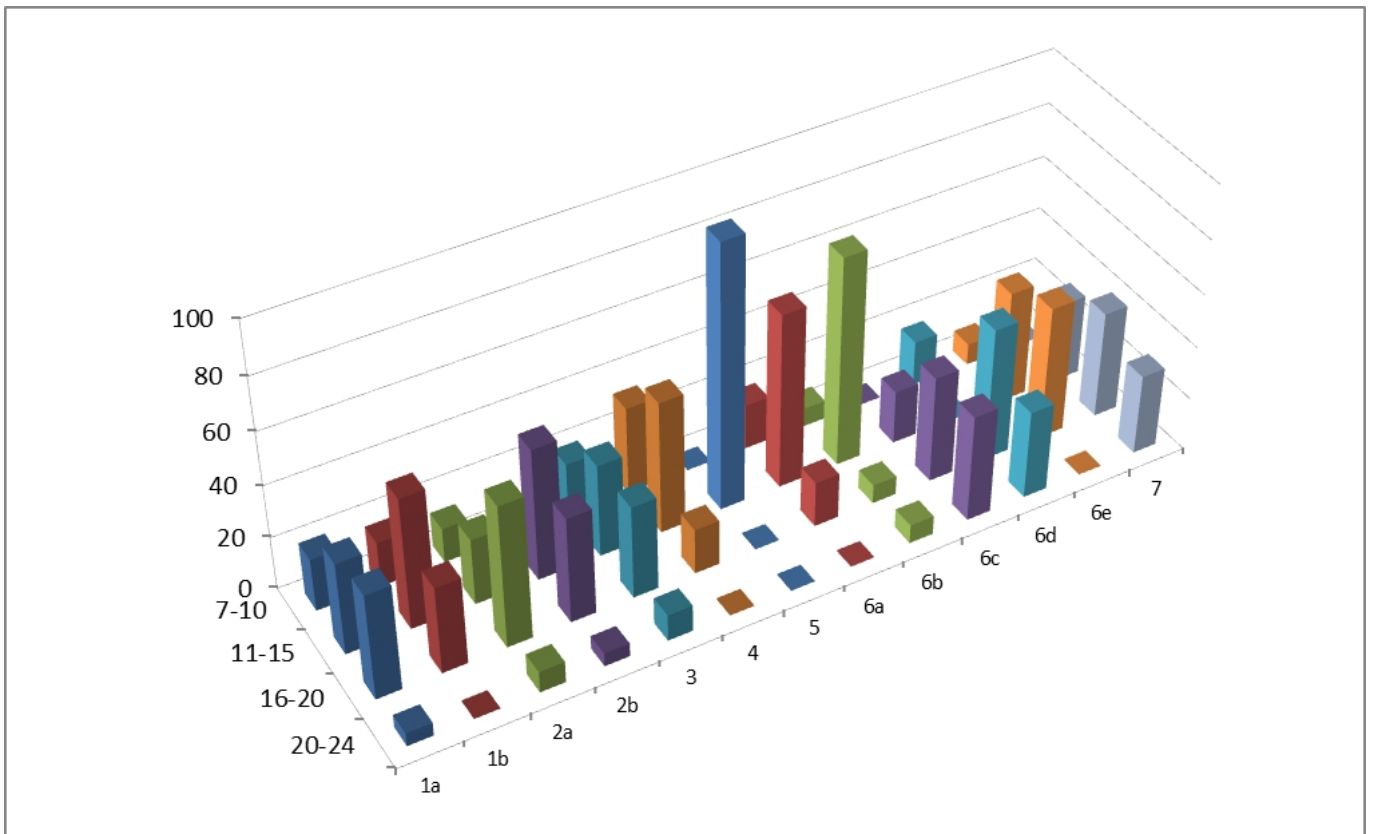


Afbeelding 6: De verdeling van aantallen (y-as) van de verschillende randtypen (x-as). N=257.

Op afbeelding 6 is te zien hoe vaak de verschillende randtypen zijn waargenomen. Een interessante vraag is uiteindelijk in hoeverre de verschillende typen te koppelen zijn aan een specifieke periode in de middeleeuwen. Op een later moment, nadat het importaadewerk is besproken, zal hier nog nader op worden ingegaan. Voor nu volstaat het om te constateren dat de vertegenwoordigde randtypen een beeld laten zien dat in overeenstemming is met het beeld dat reeds bekend is voor de Groningse binnenstad gedurende de middeleeuwen, meer specifiek de periode van de 10e tot en met de 14e eeuw.² Dit houdt in dat alle randtypen die op grond van eerder onderzoek logischerwijs gedurende deze periode te verwachten zijn op deze locatie zijn aangetroffen.

Keren we nu terug naar de eerder genoemde halsdiameters, dan is het interessant om te kijken of er een verband bestaat tussen deze diameters en de waargenomen randtypen. Het is mogelijk dat randtypen zijn gekozen met het oog op het volume en daarmee de functie van de pot (cf. Verhoeven (1998, pp. 95–97)), als we tenminste uitgaan van de veronderstelling dat volumes een directe afgeleide zijn van de functie, zoals door Verhoeven gesteld. In figuur 7 is per halsdiameterklasse de vertegenwoordiging per randtype weergegeven. Er is hierbij uitgegaan van de vertegenwoordiging in procenten van het totale aantal gemeten halsdiameters per randtype. Uit de grafiek blijkt dat de meeste typen het sterkst vertegenwoordigd zijn bij de kleinste drie diameterklassen, met de hoogste percentages in de middelste twee klassen. Dit ligt voor de hand, aangezien de totale verdeling van diameters dit beeld ook al globaal liet zien. Wat echter in de eerste plaats opvalt is dat typen 6a en 6b het sterkst vertegenwoordigd zijn in de klassen van 11 tot en met 15 cm, terwijl typen 6c en 6d juist hun zwaartepunt hebben in

²Mondelinge mededeling G.L.G.A. Kortekaas, gemeentelijk archeoloog.



Afbeelding 7: De verdeling van diameterklassen bij de verschillende kogelpot randtypen.

de klassen van 16 tot en met 20 cm.³ Aanvullend kan worden geconstateerd dat typen 6d en 6e bovendien sterk vertegenwoordigd zijn in de klasse van 20 tot en met 24 cm, een fenomeen dat bij de overige randtypen vrijwel niet wordt waargenomen. Randtype 7 laat overigens wel een vergelijkbaar beeld zien: ook hier vallen de meeste randen in de grootste drie klassen en is de grootste klasse sterk vertegenwoordigd.

Er lijkt dus bij deze typen, typen 6a, 6b, 6c, 6d en 7, enig verband te bestaan met de grootte van de pot. Om te kunnen vaststellen of dit idee is door te trekken naar de functie van het kogelpotaardewerk is het echter eerst nodig om een beter beeld te krijgen van de chronologie van de verschillende typen. Al eerder is vastgesteld dat inzicht in het geïmporteerde materiaal hiervoor noodzakelijk is. Daarom zal eerst het aangetroffen importaadewerk worden besproken.

3.1.2 Geïmporteerd middeleeuws aardewerk

Het oudste geïmporteerde materiaal bestaat uit enkele scherven Badorf-aardewerk. Het betreft een wandfragment van een tuitpot met randstempelversiering en een wandscherf van een niet nader identificeerbare pot van Badorf-aardewerk (afb. 8). Beide zijn geborgen tijdens de aanleg van vlak 3 in werkput 3 (vnr. 198). Dit materiaal dateert uit de late 8e-9e eeuw (Van Es & Verwers 1980, pp. 77–78), hoewel vergelijkbaar materiaal in Pingsdorf werd geproduceerd tot in de 10e eeuw (vgl. Sanke 2002, pp. 180–181 en taf. 68–70). Het hier aangetroffen materiaal zou dus ook nog 10e-eeuws kunnen zijn.

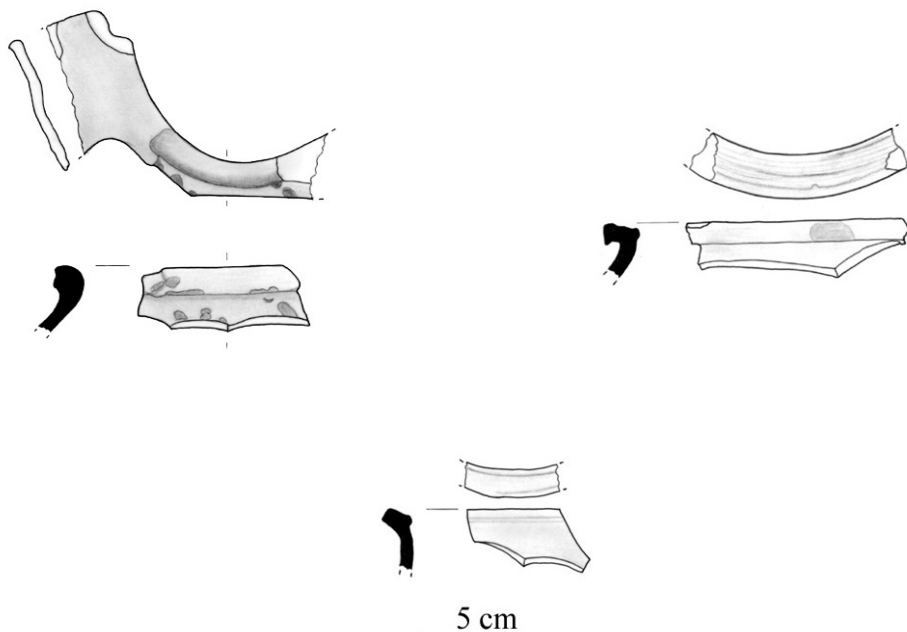
De grootste groep geïmporteerde keramiek wordt vertegenwoordigd door Pingsdorf-aardewerk. Deze aardewerksoort is overwegend gedraaid, matig hard tot hard gebakken, meestal geelwit tot grijs van kleur en voorzien van een fijne zandmagering en een geschilderde decoratie van ijzerengobe. Potvormen variëren van tuitpotten en drinkbekers tot (soms handgevormde)

³De vertegenwoordiging van randtype 5 wordt in dit geval buiten beschouwing gelaten aangezien het slechts twee metingen betreft.



Afbeelding 8: Twee fragmenten van Badorf-aardewerk (vnr. 198). Datering: late 8e-10e eeuw.
Foto: L. de Jong.

kogelpotjes en kannen, hoewel de laatste minder algemeen zijn. Deze aardewerksoort werd geproduceerd rond de plaats Pingsdorf in het Duitse Rijnland (o.a. Böhner 1955-1956; Sanke 2001; Sanke 2002). Er zijn van deze aardewerksoort 77 scherven van minimaal 46 potten aangetroffen. Enkele hiervan konden op vorm gedetermineerd worden. Het betreft vijf randfragmenten, waarvan drie afkomstig zijn van tuitpotten, één is van een schenkbeker en één fragmentje is afkomstig van een kleine kogelpot (vnr. 320). Het betreft een randje (type 9.3; Sanke 2002, p. 328), dat te plaatsen is in periode 4 (late 10e-eerste helft 11e eeuw). Van de overige vier randen zijn drie van hetzelfde type: blokvormige randen waarvan twee afkomstig zijn van tuitpotten (vnrs. 189, 244 en 248; afb. 9). Dit type rand is kenmerkend voor de periode van de 10e tot en met de eerste helft van de 11e eeuw. De laatst identificeerbare rand is iets jonger, dit betreft een driehoekige rand van een tuitpot ((type 2.15; Sanke 2002, p. 321), vnr. 198). Deze laatste rand is te plaatsen in de periode van de tweede helft 11e-eerste helft 12e eeuw.



Afbeelding 9: Blokvormige randen van Pingsdorf-aardewerk. Boven: tuitpotten, onder: schenkbeker. Datering: 10e-eerste helft 11e eeuw (vnrs. 189/4, 244/8 en 248/9).
Tekeningen: H.J. Staal.

De meeste van de aangetroffen wandfragmenten kunnen op grond van de beschildering eveneens worden geplaatst in periode 3 of 4 wat correspondeert met het laatste kwart van de 10e tot en met de eerste helft van de 11e eeuw (afb. 10). Het overige Pingsdorf-aardewerk is

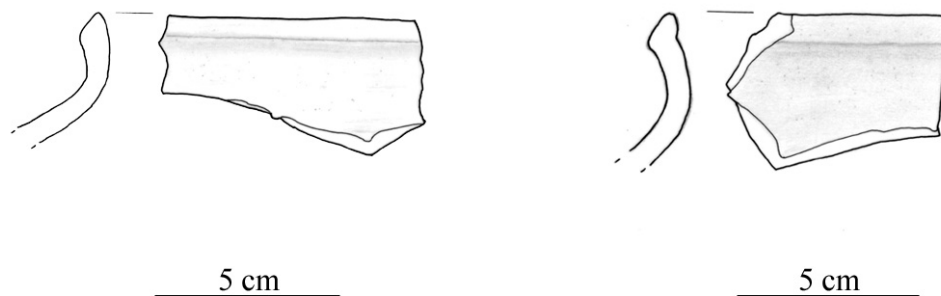


Afbeelding 10: Verschillende wandfragmenten van Pingsdorf-aardewerk met ijzerengobe-beschildering. Datering: 10e-eerste helft 11e eeuw. Foto: L. de Jong.

vanwege de grote mate van gefragmenteerdheid niet specifiek dateerbaar dan in de periode van de 10e tot en met de 12e eeuw. Het Pingsdorf-aardewerk is overwegend afkomstig uit de diepere vlakken van werkput 3. In mindere mate is het geborgen uit de diepere vlakken van de werkputten 2 en 4.

Paffrath-aardewerk dateert van ruwweg de 11e tot het midden van de 13e eeuw, met als zwaartepunt de 12e eeuw (Lüdtke 2001, p. 168). Het wordt gekenmerkt door een hard baksel met een bladerdeegachtige gelaagde breuk die meestal wit van kleur is. Het is afkomstig uit de regio rondom het plaatsje Paffrath, eveneens gelegen in het Duitse Rijnland, waar verscheidene productiecentra zijn vastgesteld (Lung 1955/56, Francke 1992). De magering bestaat uit zeer veel fijn zand en het oppervlak vertoont vaak een metaalachtige glans. De kleur van het oppervlak varieert van grijs tot blauwig of zelfs zwart. Vormen beperken zich tot kogelpotjes die soms zijn voorzien van een haakoor. Randen zijn overwegend driehoekig en naar buiten afgeschuind, hoewel ook ronde randen voorkomen. Van Paffrath-aardewerk is een bescheiden hoeveelheid fragmenten geborgen. In totaal betreft het twaalf scherven van minimaal zes individuele potten. Twee driehoekige randfragmentjes, waarvan één met een dekselgeul laten helaas geen preciezere datering toe (afb. 11). Deze aardewerksoort is uitsluitend aangetroffen in de werkputten 2 en 3.

Een andere categorie geïmporteerde keramiek in deze periode betreft het Maaslandse aardewerk. Maaslands aardewerk is een algemene term voor aardewerk dat afkomstig is uit het Belgische Midden-Maasgebied (Borremans & Warginaire 1966; cf. Verhoeven 1990, p. 268) en uit Zuid-Limburg (Bruijn 1964, p. 391, periode A). Het wordt ook vaak 'Andenne' genoemd, naar één van de productiecentra. Het heeft een overwegend geelwit tot roze baksel met een fijne zandmagering en werd geproduceerd in de periode van het midden van de 11e tot in de 14e eeuw. De vroegste, 11e- tot midden-12e-eeuwse typen van deze aardewerksoort komen echter in Noord-Nederland niet voor (Verhoeven 1998, p. 68). Het is op de draaischijf vervaardigd en vrijwel altijd voorzien van een geel, groen of bruin loodglazuur, dat meestal alleen op de schouder en de hals is aangebracht. Soms is het versierd met rolstempels of appliques. Vormen



Afbeelding 11: Randen van Paffrath-aardewerk (vnrs. 190/4 en 221/1). Datering: 11e-midden 13e eeuw. Tekeningen: H.J. Staal.



Afbeelding 12: Verschillende wandfragmenten van hoogversierd aardewerk. Het betreft uitsluitend fragmenten van kannen. Datering: late 12e-13e eeuw. Foto: L. de Jong.

die voorkomen zijn kruiken en tuitpotten, kannen, grapen, kommen en schalen, vetvangsers, olielampjes, miniatuurpotjes en tegels.⁴ Van aardewerk uit het Midden-Maasgebied zijn slechts drie fragmenten geborgen, welke eveneens drie individuele potten vertegenwoordigen. De scherven zijn afkomstig uit de werkputten 2, 3 en 5 en kunnen niet preciezer gedateerd worden.

Een kleine component wordt gevormd door hoogversierd aardewerk, een vroege vorm van roodbakkend aardewerk met loodglazuur die zich kenmerkt door de uitbundige versiering van slib en appliques. Deze aardewerksoort werd geproduceerd in verschillende, overwegend Vlaamse productiecentra gedurende de late 12e en 13e eeuw (Groote 2008, pp. 304–306). Ook hiervan is een relatief klein aantal scherven geborgen, dertien fragmenten van in totaal tien individuele potten (afb. 12). Deze scherven worden gekenmerkt door een versiering met radstempels, witte slib en een koperglazuur. Twee fragmenten zijn afkomstig uit werkput 2, één uit werkput 3 en nog eens twee uit werkput 5. De rest is afkomstig uit werkput 4.

⁴Aan dit aardewerk verwant, volledig geelgeglazuurd aardewerk is onder meer in Oost-Souburg aangetroffen in een 10e-, mogelijk laat 9e-eeuwse context. Het betreft hier 'pre-Andennenaar', dat eveneens afkomstig is uit de Midden-Maasgebied (Verhaeghe 1995) en ook wel valt onder de noemer Maaslands wit aardewerk (vgl. Groote 2008, pp. 337–345).



Afbeelding 13: Fragment van een bijna-steengoed kan met asglazuur (vnr. 221). Datering: eerste helft 14e eeuw. Foto: L. de Jong.

Vanaf het tweede kwart van de 13e eeuw wordt Rijnlands aardewerk steeds harder gebakken, maar de magering blijft in de scherf nog steeds zichtbaar. Dit aardewerk wordt wel proto-steengoed genoemd. Tegen het einde van de 13e eeuw kan de hardheid van steengoed worden benaderd en is het baksel zo goed als volledig versinterd; aardewerk uit deze periode wordt dan ook bijna-steengoed genoemd. Vanaf het begin van de 14e eeuw ontstaat steeds meer vraag naar volledig versinterd steengoed en na het eerste kwart van de 14e eeuw beheerst men de techniek zo goed, dat alleen nog maar steengoed wordt geproduceerd.

Ook deze drie aardewerksoorten zijn in het middeleeuwse vondstcomplex vertegenwoordigd. Het betreft vrijwel uitsluitend kannen, en de scherven vertegenwoordigen in geen van de gevallen meer dan twintig individuele potten. Proto-steengoed is moeilijk aan een specifiek productiecentrum toe te schrijven, maar het bijna-steengoed is vermoedelijk grotendeels afkomstig uit Siegburg. Hetzelfde geldt voor het echte steengoed, hoewel enkele fragmenten waarschijnlijk zijn toe te schrijven aan Langerwehe. Proto-steengoed is afkomstig uit lagen en sporen in de werkputten 1, 2, 3 en 4. Bijna-steengoed is aangetroffen in de werkputten 1, 2 en 4 en ontbreekt dus in werkput 3, terwijl steengoed eveneens ontbreekt in werkput 3, maar in alle andere werkputten wel is aangetroffen. Opvallend is een fragment van een bijna-steengoed kan die is voorzien van een asglazuur (afb. 13).

In de tweede helft van de 13e eeuw veranderde op veel plekken de schaal van de productie. Van productie voor de lokale markt stapte men gaandeweg over op een grotere productie voor de export. Zo ontstonden regionale productiecentra, waar nieuwe productietechnieken werden geïntroduceerd en gehanteerd om de kwaliteit van het aardewerk en het productieproces te verbeteren. Op deze wijze ontstond uit het kogelpotaardewerk gedraaid, grijsbakkend aardewerk en parallel hieraan werd in dezelfde productiecentra het eerste roodbakkende geglazuurde aardewerk ontwikkeld dat we uit later tijden zo goed kennen. Ook van dit grijze gedraaide en vroeg roodbakkende aardewerk zijn enkele scherven geborgen. Het betreffen achtereenvolgens een pootje, vermoedelijk afkomstig van een grape, een worstoor en een wandscherf van grijs gedraaid aardewerk uit de werkputten 3 en 4, en een fragment van een vetvanger, een kan met een standlobring en een fragment van een bakpan van roodbakkend aardewerk (afb. 14) uit de



Afbeelding 14: Een fragment van een vetvanger, een kan met een standlobring en een bakpan van roodbakkend aardewerk (vnrs. 21 en 221). Datering: 14e-15e eeuw. Foto: L. de Jong.

werkputten 1, 4 en 5.

3.1.3 Datering en functie van het kogelpotaardewerk

Uit het bovenstaande is al gebleken dat importaardewerk is aangetroffen uit de gehele periode dat het terrein in de middeleeuwen bewoond is. Badorf-aardewerk vertegenwoordigt hierbij het vroegste materiaal en wordt chronologisch opgevolgd door Pingsdorf-aardewerk, Paffrath-aardewerk en Maaslands aardewerk. In de loop van de 12e eeuw volgt het hoogversierde aardewerk, samen met het proto-steengoed in de 13e eeuw. Dit wordt opgevolgd door het bijna-steengoed en uiteindelijk, in de 14e eeuw door het echte steengoed. Rond het midden van de 13e eeuw verschijnt bovendien het grijze en rode gedraaide aardewerk ten tonele.

Ook van het kogelpotaardewerk werd op grond van de variatie in randtypen al geconstateerd dat het hele spectrum dat in de binnenstad van Groningen te verwachten valt, vertegenwoordigd is. Op basis van de combinatie van bepaalde randtypen van het kogelpotaardewerk en de daarbij aangetroffen scherven importaardewerk kan een chronologie van de randtypen van het kogelpotaardewerk worden opgesteld. In tabel 3 is weergegeven welk importaardewerk in dezelfde contexten als de verschillende randtypen in aangetroffen.

Op basis van deze associatie kan een aantal conclusies worden getrokken. Allereerst komt duidelijk naar voren dat de randtypen 1 en 2 vroege typen betreffen. Hoewel deze typen niet rechtstreeks met Badorf-aardewerk zijn geassocieerd, zal een deel van de potten met dit randtype eenzelfde datering hebben als het Badorf-aardewerk. Met zekerheid geldt dit voor het eerder genoemde kogelpotaardewerk met schelpgruismagering.

Verder blijkt dat voor een aantal typen geldt dat ze uitsluitend geassocieerd zijn met 13e-14e eeuws importaardewerk en regionaal aardewerk. Het betreft de typen 3, 6a, 6d, 6e, 7 en 10. Van type 7 is bekend dat het een laat type betreft, dat gedateerd kan worden in de 13e-14e eeuw, meer specifiek de late 13e-eerste helft 14e eeuw (Kortekaas 1994 en zie ook Kortekaas 1992). De typen 6a, 6d en 6e zijn sterk verwant aan type 7 en het ligt voor de hand om deze typen in dezelfde periode te plaatsen. Van type 3 is echter bekend dat deze ook in vroegere,

Tabel 3: Associatie van de verschillende kogelpot randtypen met geïmporteerd aardewerk en de daarbij horende datering. Pd = Pingsdorf, psg = proto-steengoed, bsg = bijna-steengoed, rb = roodbakkend aardewerk, sg = steengoed.

| randtype | import uit zelfde gesloten contexten | dateringen op basis van contextvondsten |
|----------|--------------------------------------|---|
| 1a | pd | 10d-11A |
| 1b | pd | 10-12 |
| 2a | pd | 10d-11A |
| 2b | pd | 10d-11A |
| 3 | bsg, rb | 13d-14a, 13B-14 |
| 4 | pd, bsg, rb, sg | 10-12, 13d-14a, 13B-14, 14A |
| 5 | geen | geen |
| 6a | bsg, rb | 13d-14a, 13B-14 |
| 6b | pd, sg | 10-12, 14A |
| 6c | pd, sg | 10-12, 14A |
| 6d | bsg, rb | 13d-14a, 13B-14 |
| 6e | psg, bsg, rb | 13bd, 13d-14a, 13B-14 |
| 7 | bsg, rb | 13d-14a, 13B-14 |
| 8 | pd, psg, sg | 10-12, 13bd, 14A |
| 9 | geen | geen |
| 10 | psg | 13bd |

11e en 12e eeuwse contexten voorkomt (Kortekaas 1992, pp. 243–246). Het feit dat dit type op deze plek dus alleen in associatie met laat materiaal is aangetroffen wil dus niet zeggen dat dit ook daadwerkelijk een laat type is. De overige typen zijn of ondateerbaar (typen 5 en 9) op basis van importaardewerk, of ze komen zowel in de vroegere periode (10e-12e eeuw op basis van de associatie met Pingsdorf-aardewerk) als in de latere periode voor (13e-14e eeuw).

Opvallend is in dit licht de constatering dat het dateerbare Pingsdorf-aardewerk vrijwel uitsluitend te dateren is in de periode van de 10e en vroege 11e eeuw. Mogelijk is de relatief kleine hoeveelheid Pingsdorf-aardewerk dat goed dateerbaar is hier debet aan. Een andere mogelijkheid is dat sprake is van een (korte) onderbreking in de bewoning, of van een terugloop van importen gedurende de tweede helft van de 11e en eerste helft van de 12e eeuw, bijvoorbeeld ten gevolge van verschuivingen in de politiek-bestuurlijke structuur. Om hierover uitspraken te kunnen doen is echter uitgebreider onderzoek nodig naar de verspreiding van gedateerd importaardewerk in de Groninger binnenstad.

Met iets meer duidelijkheid omtrent de datering van de verschillende randtypen is het mogelijk om nog even terug te gaan naar de functie van het kogelpotaardewerk, waarover eerder al even gesproken is tijdens de beschouwing van de randtypen in relatie met de halsopening. Er bleek toen dat bij de typen 6a, 6b, 6c, 6d en 7 enig verband bestond met de grootte van de pot. In dit kader is het interessant om nog wat nader te kijken naar typen 6a, 6d en 7 omdat deze typen vermoedelijk contemporain zijn. Als er daadwerkelijk een verband zou bestaan tussen randtype en functie (gerelateerd aan volume) zou kunnen worden verondersteld dat potten met een rand van type 6a, die overwegend kleiner zijn dan potten met randen van type 6d of 7, een andere functie hebben gehad dan potten met randtype 6d of 7.

Een mogelijke invalshoek om hier meer grip op te krijgen is door te kijken naar kooksporen op de betreffende potten. Hieraan ligt het idee ten grondslag dat kleinere potten voor koken zouden zijn gebruikt terwijl grotere potten vooral dienden voor opslag (Verhoeven 1998, p. 97). Op 67% van al het kogelpotaardewerk zijn dergelijke kooksporen aangetroffen, waarbij het kan gaan om roet op de buitenzijde van de pot, maar ook om aankoetsel op de binnenzijde of om een combinatie van die twee. Als we kijken naar kooksporen op de genoemde typen dan blijkt dat er bij alle drie typen kooksporen zijn aangetroffen. Op potten met het randtype 6a is weliswaar in verhouding in iets meer gevallen sprake van kooksporen (75%) dan bij de potten

met het randtype 6d (60%) en 7 (59%), maar de percentages wijken in een dusdanig geringe mate af van het gemiddelde dat een verschil in functie niet voor de hand ligt.

3.2 Middeleeuwse keramische artefacten

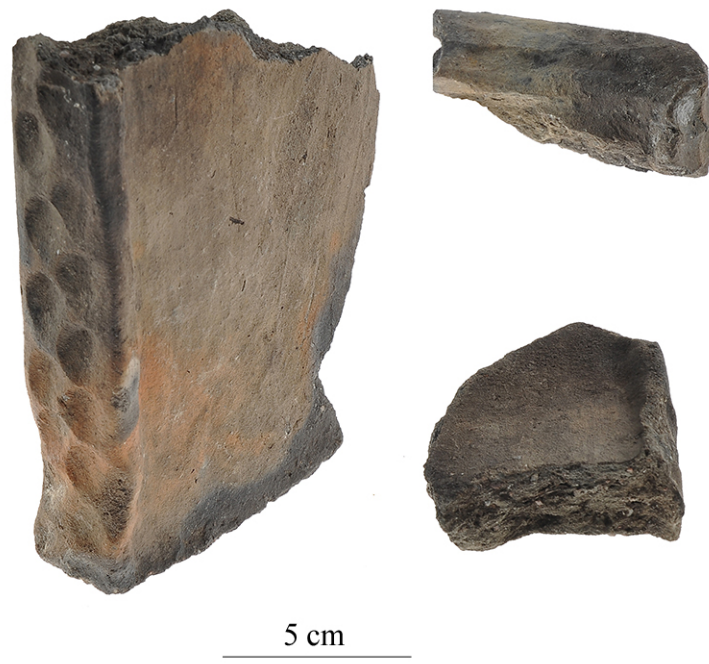
Bij het onderzoek zijn vier keramische artefacten geborgen, alsmede fragmenten van elf komforen. Deze komforen zijn vervaardigd uit kogelpotaardewerk, maar gezien hun functie - het ondersteunen van een pot boven het vuur - zullen ze in deze paragraaf worden behandeld.

Onder de keramische artefacten bevinden zich in de eerste plaats fragmenten van twee weefgewichten. Het kleinste fragment (vnr. 281) bestaat uit een grotendeels afgebrokkeld rond weefgewicht met een zacht plantaardig gemagerd baksel. Het fragment is verbrand en deels beroet. Het oorspronkelijke weefgewicht had een diameter van ca. 10 cm en een doorboring van ca. 3 cm. Het tweede fragment (vnr. 358) is aanzienlijk completer. Het betreft eveneens een rond weefgewicht met een zacht, geoxideerd baksel. Het baksel van dit weefgewicht is gemagerd met organisch materiaal en chamotte en is, net als het andere exemplaar, verbrand en beroet. Eén zijde is vrij vlak, de andere zijde iets bollier. De diameter van dit weefgewicht is ca. 12 cm en het voorwerp heeft een maximale dikte van 57 mm. De centrale doorboring is ca. 2 cm groot en loopt aan één zijde uit tot ca. 3 cm.

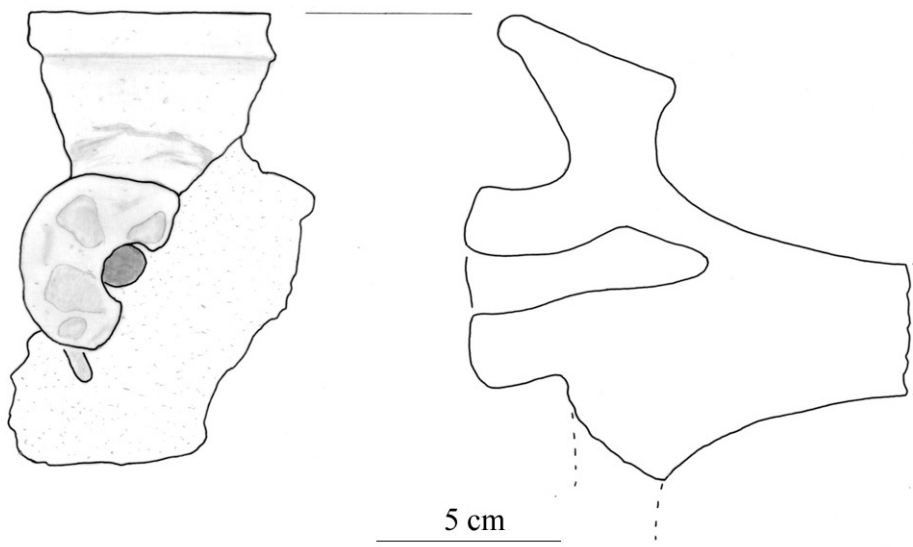
Daarnaast is een spinklosje aangetroffen (vnr. 191). Het betreft een dubbelconisch exemplaar met een geoxideerd, matig hard baksel. De grootste diameter (iets onder het midden) is 36 mm en de hoogte is 21 mm. De doorboring is aan bovenzijde 7,5 mm en aan de onderzijde 8 mm. Het spinklosje is gedecoreerd met concentrische ringen, welke echter grotendeels door gebruik zijn weggesleten. Een vlakke ovale schijf met door slijtage afgeronde vlakken en kanten is vermoedelijk te interpreteren als een wrijf- of polijstschiifje (vnr. 244). Het baksel is zacht en geoxideerd en gemagerd met chamotte en plantaardig materiaal. De schijf is 52 x 45 x 15 mm groot.

Naast deze voorwerpen zijn zoals vermeld elf fragmenten van komforen aangetroffen. Dergelijke komforen werden om een vuur geplaatst om een kogelpot te ondersteunen waarin gekookt werd. Veel van deze fragmenten laten dan ook sporen van roet en verbranding zien. De vorm van de komforen is vrij uniform: ze hebben een vlakke onderzijde en licht verdikte zijdkanten die veelal zijn versierd, in dit geval met vingerindrukken (afb. 15). De bovenrand loopt licht concaaf en helt iets naar binnen, ter ondersteuning van de pot. Ook deze bovenrand is veelal versierd met vingerindrukken. Daarnaast werd de pot nog ondersteund door middel van door de wand gestoken nokken, welke aan de buitenzijde ook vaak versierd zijn (afb. 16).

Komforen worden in de Groninger binnenstad regelmatig aangetroffen en worden over het algemeen geassocieerd met 13e-14e eeuwse contexten (zie bijvoorbeeld Kortekaas 1992, pp. 254-256). Alle overige keramische artefacten zijn niet nauwkeuriger dateerbaar dan 10e-14e eeuw.



Afbeelding 15: Fragmenten van de onder-, zij- en bovenzijde van komfoorsegmenten. Datering: 13e-14e eeuw. Foto: L. de Jong.



Afbeelding 16: Nok van komfoor met ondiepe vingerindrukken. Datering: 13e-14e eeuw. Tekeningen: H.J. Staal.

4 Conclusie

Het opgegraven keramische vondstmateriaal beslaat een lange periode van bewoning. Enkele vaatwerkfragmenten uit de late ijzertijd of Romeinse tijd markeren de vroegste menselijke activiteit op deze lokatie. De feitelijke bewoning, onder meer zichtbaar in de resten van houten gebouwen, dateert uit de Karolingische tijd (ca. 8e-10e eeuw). Het eerste nederzettingsafval omvat lokaal handgevormd aardewerk met schelpgruismagering en geïmporteerd Badorf-aardewerk. Aan het einde van de middeleeuwen vervangen stenen gebouwen hun houten voorgangers.

Vaatwerk uit de middeleeuwen laat een gevarieerd en ogenschijnlijk sluitend beeld zien waarbij een eerste aanzet voor een nieuwe typochronologie van het Groningse kogelpotaardewerk kon worden opgesteld. Alle te verwachten randtypen in het lokale aardewerk zijn vertegenwoordigd, hoewel opvalt dat in het importaardewerk in ieder geval een deel van de kenmerkende 12e-eeuwse typen lijkt te ontbreken. Of we hier te maken hebben met een onderbreking in de bewoning, of met een terugloop van importen in de betreffende periode, bijvoorbeeld ten gevolge van verschuivingen in de politiek-bestuurlijke structuur, is op grond van het hier gepresenteerde materiaal niet te zeggen. De aanwezigheid van geïmporteerde keramiek, en dan met name van Pingsdorf-aardewerk en het hoogversierde of Vlaamse aardewerk, is in ieder geval een indicatie voor de hoge welstand van de bewoners van deze lokatie gedurende de middeleeuwen (Mennens-van Zeist 1992, p. 285).

Literatuur

- Böhner, K., 1955-1956. Frühmittelalterlicher Töpferöfen in Wallberger und Pingsdorf. pp. 355–371 (Bonner Jahrbücher).
- Borremans, R. & R. Warginaire, 1966. *La ceramique d'Andenne. Recherches de 1956–1965*. Rotterdam.
- Bruijn, A., 1964. Die mittelalterlichen keramische Industrie in Südlimburg. *Berichten van de Rijksdienst voor het Oudheidkundig Bodemonderzoek* 12–13, jaargang 1962–1963, pp. 357–459.
- Es, W.A. van & W.J.H. Verwers, 1980. *Excavations at Dorestad 1. The harbour: Hoogstraat I*. Amersfoort (Nederlandse oudheden 9, Kromme Rijn project 1).
- Francke, U., 1992. Fundstellen mit Töpfereiabfällen in Paffrath und Breitscheid. pp. 153–155 (Archäologie im Rheinland).
- Groote, K., 2008. *Middeleeuws aardewerk in Vlaanderen. Techniek, typologie chronologie en evolutie van het gebruiksgoed in de regio Oudenaarde inn de volle middeleeuwen (10e-16e eeuw)*.
- Kortekaas, G.L.G.A., 1992. *Van boerenerf tot bibliotheek. Historisch, bouwhistorisch en archeologisch onderzoek van het voormalig Wolters-Noordhoff-Complex te Groningen*, bezorgd door P.H. Broekhuizen *et al.* Groningen.
- Kortekaas, G.L.G.A., 1994. Oudheden onder de Hunze. Archeologisch en historisch onderzoek naar een steenhuis en een boerderij onder een Groninger nieuwbouwwijk. Hoofdstuk Middeleeuwse keramiek en enkele andere vondsten, pp. 69–82.
- Lüdtke, H., 2001. Handbuch zur mittelalterlichen Keramik in Nordeuropa (Schriften des Archäologischen Landesmuseum Band 6). Neumunster, hoofdstuk Grauware de 12. bis 15. Jahrhunderts, pp. 83–173.
- Lung, W., 1955/56. Die Ausgrabung nach karolingischer Töpferöfen in Paffrath, Gemeinde Bergisch Gladbach, Rheinisch-Bergischer Kreis. *Bonner Jahrbücher* 155/56, pp. 345–371.
- Mennens-van Zeist, A., 1992. Van boerenerf tot bibliotheek: historisch en archeologisch onderzoek van het voormalige Wolters-Noordhoff-Complex te Groningen. Hoofdstuk Laatmiddeleeuwse importkeramiek, pp. 263–292.
- Sanke, M., 2001. Gelbe Ierdenware. In: H. Lüdtke & K. Schietzel (Hrsg.), *Handbuch zur mittelalterlichen Keramik in Nordeuropa*. Neumünster, pp. 271–428.
- Sanke, M., 2002. *Die mittelalterliche Keramikproduktion in Brühl-Pingsdorf. Technologie – Typologie – Chronologie*. Mainz (Rheinische Ausgrabungen 50).
- Veenman, F. & G. Kortekaas, 2012. Verslag archeologie in 2011. *Hervonden Stad 2012*, pp. 6–22.
- Verhaeghe, F., 1995. Het vroeg-Middeleeuws geglazuurde aardewerk uit Oost-Souburg. In: R.M. van Heeringen, P.A. Henderikx & A. Mars (red.), *Vroeg-Middeleeuwse ringwalburgen in Zeeland*. Goes/Amersfoort, pp. 155–169.

- Verhoeven, A.A.A., 1990. Ceramics and economics in the Low Countries AD 1000–1300. In: J.C. Besteman, J.M. Bos & H.A. Heidinga (eds.), *Medieval Archaeology in the Netherlands. Studies presented to H.H. van Regteren Altena*. Assen/Maastricht, pp. 183–198 (Studies in prae- and protohistorie 4/Stichting Middeleeuwse Archeologie publicatie 1).
- Verhoeven, A.A.A., 1998. *Middeleeuws gebruiks aardewerk in Nederland (8ste–13de eeuw)*. Amsterdam (Amsterdam Archaeological Studies 3).

Bijlage 1 Determinatiegegevens aardewerk

| vnr | put | vlak | spoor/ vak | vulling | aard | volg | soort | r | w | b | ov | tot | mae | w (g) | mag | bak (bu-bi) | hard | kook | verbr | verweerd | pottype | randtype | versiering | oppervlak | diamh | diamr | datering | opmerkingen | |
|-----|-----|------|---------------|---------|------|------|-------|---|---|---|----|-----|-----|----------|-----|----------------|------|-------|-------|----------|------------------------|---------------------|------------|-----------|-------|--------|---|---|---|
| 1 | 1 | 0a | 1 | | | 1 | rb | 3 | 3 | 2 | | 8 | 4 | 324 | | | | | | | | | | | | | 16-18 | pot, pispot, schotel, grape | |
| 1 | 1 | 0a | 1 | | | 2 | wb | | 2 | | | 2 | 1 | 28 | | | | | | | | | | | | | nt | loodglazuur | |
| 1 | 1 | 0a | 1 | | | 3 | sg | | | 1 | | 1 | 1 | 84 | | | | | | | | | | | | | 18-19 | voorraadpot | |
| 1 | 1 | 0a | 1 | | | 4 | sg | | | 1 | | 1 | 1 | 36 | | | | | | | | | | | | | 14B-15 | standring van jacobakan met blos | |
| 4 | 1 | 0a | 2 | | | 1 | wb | | | | 1 | 1 | 1 | 39 | | | | | | | | | | | | | 17 | olielampje, misbaksel met glazuur op de breuk | |
| 4 | 1 | 0a | 2 | | | 2 | rb | | | | 1 | 1 | 1 | 61 | | | | | | | | | | | | | 17 | steel van steelkom | |
| 5 | 1 | 1 | 31 | 1 | LG | 1 | wb | 1 | | | | 1 | 0 | 1 | | | | | | | | | | | | | 17 | olielampje, past aan 4/1 | |
| 5 | 1 | 1 | 31 | 1 | LG | 2 | fai | | | | 1 | 1 | 1 | 1 | | | | | | | | | | | | | 17 | fragmentje van ornamentaal oor van papkom | |
| 7 | 1 | 1 | 20 | 1 | VR | 1 | kp | | 1 | | | 1 | 1 | 1 | s | oro | h | rbu | | | | | | | | | 10-14A | | |
| 7 | 1 | 1 | 20 | 1 | VR | 2 | bsg | | | 1 | | 1 | 1 | 288 | | | | | | | | | | | | | 13d-14a | aangeknepen standring van kan, Siegburg | |
| 8 | 1 | 1 | 37 | 1 | LO | 1 | kp | | 2 | | | 2 | 1 | 6 | s | red | mh | rbuab | | | | | | | | | 10-14A | | |
| 8 | 1 | 1 | 37 | 1 | LO | 2 | rb | | 1 | | | 1 | 1 | 4 | | | | rbuab | | | | | | | | | lmeb-nta | spaarzaam glazuur | |
| 20 | 1 | 1a | 1 | | | 1 | kp | 1 | | | | 1 | 1 | 22 | z | orr | h | | | | kogelpot | 5 | | | | | 13-14a | baksel van cordonversierd aw, opp geeloranje geoxideerd | |
| 20 | 1 | 1a | 1 | | | 1 | rb | 1 | | | | 1 | 1 | 91 | | | | | | | | | | | | | 16-17 | pot | |
| 20 | 1 | 1a | 1 | | | 2 | sg | | 1 | | | 1 | 1 | 6 | | | | | | | | | | | | | 14B-15 | Siegburg | |
| 21 | 1 | 1a | 2 | | | 1 | kp | 1 | | | | 1 | 1 | 42 | s | red | h | rbuab | | | kogelpot | 7 | | 13 | 17 | 13-14A | | | |
| 21 | 1 | 1a | 2 | | | 2 | kp | 1 | | | | 1 | 1 | 43 | s | red | mh | | | | kogelpot | 1a, met deksel-geul | | 17 | 23 | 10-11 | concreties (mortel?), ook op breuken | | |
| 21 | 1 | 1a | 2 | | | 3 | kp | 1 | | | | 1 | 1 | 30 | s | orr | h | rbu | | | kogelpot | 7 | | | | 13-14A | | | |
| 21 | 1 | 1a | 2 | | | 4 | kp | | 5 | | | 5 | 0 | 71 | | | | | | | | | | | | | 10-14A | | |
| 21 | 1 | 1a | 2 | | | 5 | rb | 1 | | | | 1 | 1 | 87 | | | | rbu | | | vetvangen | | | | | | lmeb | | |
| 21 | 1 | 1a | 2 | | | 6 | bsg | | 1 | | | 1 | 1 | 10 | | | | | | | | | | | | | 13d-14a | gesloten vorm met smalle ribbels | |
| 23 | 1 | 2 | 38 | 1 | LO | 1 | kp | 1 | | | | 1 | 1 | 34 | s | orr | h | | | | kogelpot | 7 | | | 29 | 13-14A | | | |
| 23 | 1 | 2 | 38 | 1 | LO | 2 | kp | | | | 1 | 1 | 1 | 364 | z | oxredox | mh | rbuab | | | bakpan met holle steel | 10 | | | 14 | 10-14A | compleet profiel, baksteenrood geoxideerd oppervlak | | |
| | | | | | | | | | | | | | | | | | | | | | | | | | | | | | kleine nokken met vin-gerindrukken bovenop rand en vin-gerindrukken aan weerszijden steel |

Vervolg tabel volgende blz.

| vnr | put | vlak | spoor/ vak | vulling | aard | volg | soort | r | w | b | ov | tot | mae | w (g) | mag | bak (bu-bi) | hard | kook | verbr | verveerd | pottype | randtype | versiering | oppervlak | diamh | diamr | datering | opmerkingen |
|-----|-----|------|---------------|---------|------|------|-------|---|----|---|----|-----|-----|----------|-----|----------------|------|--------|-------|----------|----------|----------|------------|-----------|-------|--------|--|--|
| 23 | 1 | 2 | 38 | 1 | LO | 3 | kp | 1 | | | | 1 | 1 | 133 | s | oro | mh | rburbi | | | | | | | | | 10-14A | hoek van bovenrand en zijrand, zijrand met vingerindrukken |
| 23 | 1 | 2 | 38 | 1 | LO | 4 | kp | | 9 | | | 9 | 0 | 144 | | | | | | | | | | | | | 10-14A | |
| 23 | 1 | 2 | 38 | 1 | LO | 5 | psg | | 1 | | | 1 | 1 | 12 | | | | | | | | | | | | | 13b-d | |
| 23 | 1 | 2 | 38 | 1 | LO | 6 | sg | | | 1 | | 1 | 1 | 127 | | | | | | | kan | | | | | | 14 | aangeknepen standring van jacobakan Siegburg |
| 26 | 1 | 2 | 45 | 1 | LO | 1 | kp | | 2 | | | 2 | 1 | 19 | s | orr | h | rbu | | | | | | | | | 10-14A | |
| 26 | 1 | 2 | 45 | 1 | LO | 2 | kp | | 1 | | | 1 | 1 | 16 | s | oro | h | rbu | | | kogelpot | | | | | | 10-14A | |
| 28 | 1 | 2 | 41 | 1 | VL | 1 | bsg | | 1 | | | 1 | 1 | 12 | | | | | | | | | | | | | 13d-14a | buikige vorm, Rijnland |
| 30 | 1 | 2a | 1 | | | 1 | kp | 1 | | | | 1 | 1 | 37 | s | oro | mh | | | | kogelpot | 7 | | | | | 13-14A | |
| 30 | 1 | 2a | 1 | | | 2 | kp | 1 | | | | 1 | 1 | 202 | s | oro | h | abi | | | kogelpot | 7 | | 16 | 27 | 13-14A | gesinterd aankoeksel (met houtschool?) op binnenzijde | |
| 30 | 1 | 2a | 1 | | | 3 | kp | | 4 | | | 4 | 0 | 68 | | | | | | | | | | | | | 10-14A | |
| 30 | 1 | 2a | 1 | | | 4 | bsg | 1 | | | | 1 | 1 | 86 | | | | | | | kan | | | | | | 13d-14a | Siegburg, buikige kan met cilindrische geribbelde hals |
| 31 | 1 | 3 | 55 | 1 | LO | 1 | kp | 1 | 1 | | | 3 | 1 | 39 | s | oxredox | mh | | | | kogelpot | 3 | | | | 17 | 12-14a | |
| 31 | 1 | 3 | 55 | 1 | LO | 2 | kp | | 4 | | | 4 | 1 | 222 | s | oxredred | h | | | | | | | | | | 12-14A | spongat met takin- drukjes |
| 32 | 1 | 3 | 56 | 1 | LO | 1 | kp | 1 | | | | 1 | 1 | 274 | s | orr | h | | | | kogelpot | 7 | | | 23 | 13-14A | | |
| 34 | 1 | 3 | 58 | 1 | MSK | 1 | kp | | 3 | | | 3 | 1 | 4 | s | red | h | rbu | | | | | | | | | 10-14A | |
| 35 | 1 | 3 | 60 | 1 | BPT | 1 | kp | | 2 | | | 2 | 1 | 6 | s | oro | h | rbu | | | | | | | | | 10-14A | |
| 41 | 1 | 3 | 60 | 1 | BPT | 1 | rb | | 1 | | | 1 | 1 | 1 | | | | | ja | | | | | | | | lmeb-nta | spaarzaam glazuur |
| 45 | 1 | 3 | 60 | 1 | BPT | 1 | kp | 1 | 4 | | | 5 | 1 | 11 | s | orr | h | | | | kogelpot | 3 | | | | | 12-14a | |
| 46 | 1 | 3 | 60 | 1 | BPT | 1 | kp | 1 | | | | 1 | 1 | 50 | s | orr | h | | | | kogelpot | 6e | | 17 | 23 | 12-14A | | |
| 46 | 1 | 3 | 60 | 1 | BPT | 2 | kp | 1 | | | | 1 | 1 | 31 | s | orr | h | | | | kogelpot | 6e | | 13 | 17 | 12-14A | vuursteentje in magering | |
| 46 | 1 | 3 | 60 | 1 | BPT | 3 | kp | 1 | | | | 1 | 1 | 26 | s | oro | mh | rbu | | | kogelpot | 4 | | 9 | 12 | 12-14a | | |
| 46 | 1 | 3 | 60 | 1 | BPT | 4 | kp | 1 | | | | 1 | 1 | 25 | s | orr | mh | rbuab | | | kogelpot | 6a | | 13 | 17 | 12-14a | | |
| 46 | 1 | 3 | 60 | 1 | BPT | 5 | kp | 1 | | | | 1 | 1 | 15 | s | oro | h | rbu | | | kogelpot | 6e | | | 16 | 12-14A | | |
| 46 | 1 | 3 | 60 | 1 | BPT | 6 | kp | | 18 | | 1 | 19 | 0 | 219 | | | | | | | | | | | | | 10-14A | ov: steel van kleine bakpan |
| 46 | 1 | 3 | 60 | 1 | BPT | 7 | bsg | 1 | 1 | | | 2 | 2 | 40 | | | | | | | | | | | | | 13d-14a | |
| 48 | 1 | p1 | 62 | 1 | LG | 1 | kp | 1 | | | | 1 | 1 | 156 | s | oro | mh | | ja | | kogelpot | 1b | | 20 | | | 10-11 | |
| 48 | 1 | p1 | 62 | 1 | LG | 2 | kp | 1 | | | | 1 | 1 | 40 | s | oro | h | rbu | | | kogelpot | 7 | | | | | 13-14A | |
| 49 | 1 | p1 | 912 | 1 | KL | 1 | kp | | 1 | | | 1 | 1 | 7 | s | orr | h | | ja | | kogelpot | | | | | | 10-14A | |
| 50 | 1 | p1 | 46 | 1 | MSK | 1 | kp | 1 | | | | 1 | 1 | 41 | s | red | h | abu | | | kogelpot | 7 | | 16 | 22 | 13-14A | | |
| 52 | 1 | p1 | 909 | 1 | LG | 1 | kp | | 1 | | | 1 | 1 | 1 | s | red | h | rbu | | | | | | | | | 10-14A | |
| 52 | 1 | p1 | 909 | 1 | LG | 2 | rb | | | 1 | | 1 | 1 | 4 | | | | rbu | | | | | | | | | lmeb-nt | grape, spaarzaam glazuur |
| 53 | 1 | p1 | 38 | 1 | LO | 1 | kp | 1 | 4 | | | 5 | 1 | 23 | s | orr | h | rbu | | | kogelpot | 7 | | | | | 13-14A | |
| 53 | 1 | p1 | 38 | 1 | LO | 2 | kp | | 3 | | | 3 | 2 | 8 | s | | h | | ja | | | | | | | | 10-14A | |
| 53 | 1 | p1 | 38 | 1 | LO | 3 | kp | | 2 | | | 2 | 1 | 4 | s | oro | h | rbu | | | | | | | | | 10-14A | |
| 53 | 1 | p1 | 38 | 1 | LO | 4 | kp | | 2 | | | 2 | 2 | 10 | s | red | h | rbuab | | | | | | | | | 10-14A | |
| 54 | 1 | p1 | 55 | | | 1 | kp | | 2 | | | 2 | 1 | 26 | s | red | mh | rbuab | | | kogelpot | | | | | | 10-14A | |
| 54 | 1 | p1 | 55 | | | 2 | kp | | 1 | | | 1 | 1 | 43 | s | orr | h | rbu | | | kogelpot | | | | | | 10-14A | |
| 55 | 2 | 1 | 7 | 1 | LO | 1 | kp | 1 | | | | 1 | 1 | 50 | s | orr | h | rbu | | | kogelpot | 7 | | | | | 13-14A | |

Vervolg tabel volgende blz.

| vnr | put | vlak | spoor/ vak | vulling | aard | volg | soort | r | w | b | ov | tot | mae | w (g) | mag | bak (bu-bi) | hard | kook | verbr | verweerd | pottype | randtype | versiering | oppervlak | diamh | diamr | datering | opmerkingen |
|-----|-----|------|---------------|---------|------|------|-------|---|----|---|----|-----|-----|----------|-----|----------------|---------------|-------|-------|----------|---------|----------|---|-----------|-------|-------|----------|--|
| 55 | 2 | 1 | 7 | 1 | LO | 2 | kp | 1 | | | | 1 | 1 | 11 | z | orr | h | | | | | kogelpot | 5 | | | | 13-14a | baksel van cordonversierd aw, opp geeloranje geoxideerd |
| 55 | 2 | 1 | 7 | 1 | LO | 3 | kp | | 3 | | | 3 | 0 | 24 | | | | | | | | | | | | | 10-14A | |
| 55 | 2 | 1 | 7 | 1 | LO | 4 | psg | | 1 | | | 1 | 1 | 22 | | | | | | | | | | | | | 13bd | |
| 55 | 2 | 1 | 7 | 1 | LO | 5 | bsg | | 1 | | | 1 | 1 | 29 | | | | | | | | | | | | | 13d-14a | |
| 55 | 2 | 1 | 7 | 1 | LO | 6 | sg | 1 | 3 | | | 4 | 3 | 166 | | | | | | | | | | | | | 14-15 | Siegburg en Langerwehe |
| 56 | 2 | 1 | 7 | 1 | LO | 1 | kp | 1 | | | | 1 | 1 | 64 | s | oro | h | | | | | bakpan | 10 | | | | 10-14A | aangekoekte roestklont bij afgebroken steelaanzet |
| 58 | 2 | 1a | 1 | | | 1 | kp | 1 | | | | 1 | 1 | 71 | s | orr | mh | | | | | kogelpot | 6e | | 17 | | 12-14A | dikwandig |
| 58 | 2 | 1a | 1 | | | 2 | kp | 1 | | | | 1 | 1 | 39 | s | oro | h | rbu | | | | kogelpot | 7 | | 23 | | 13-14A | |
| 58 | 2 | 1a | 1 | | | 3 | kp | 1 | | | | 1 | 1 | 17 | s | oro | h | rbu | | | | kogelpot | 6d | | 13 | | 12-14A | |
| 58 | 2 | 1a | 1 | | | 4 | kp | 1 | | | | 1 | 1 | 9 | s | red | h | rbuab | | | | kogelpot | 7 | | | | 13-14A | |
| 58 | 2 | 1a | 1 | | | 5 | kp | | 13 | | | 13 | 0 | 189 | | | | | | | | | | | | | 10-14A | |
| 58 | 2 | 1a | 1 | | | 6 | bsg | | 1 | | | 1 | 1 | 14 | | | | | | | | | | | | | 13d-14a | buikige vorm, Siegburg |
| 58 | 2 | 1a | 1 | | | 7 | sg | | 1 | | | 1 | 1 | 96 | | | | | | | | | | | | | 14-15 | aangeknepen standring van grote kan, Langerwehe |
| 60 | 2 | 2 | 16 | 1 | LO | 1 | kp | 1 | | | | 1 | 1 | 62 | s | orr | mh | rbu | | | | kogelpot | 3 | | 17 | 24 | 12-14a | |
| 60 | 2 | 2 | 16 | 1 | LO | 2 | kp | 1 | | | | 1 | 1 | 47 | s | oro | h | | | | | kogelpot | 7 | | 26 | | 13-14A | |
| 60 | 2 | 2 | 16 | 1 | LO | 3 | kp | 1 | | | | 1 | 1 | 22 | s | orr | h | rbuab | | | | kogelpot | 7 | | | | 13-14A | |
| 60 | 2 | 2 | 16 | 1 | LO | 4 | kp | 1 | | | | 1 | 1 | 14 | s | orr | h | rbuab | | | | kogelpot | 3 | | | | 12-14a | |
| 60 | 2 | 2 | 16 | 1 | LO | 5 | kp | 1 | | | | 1 | 1 | 8 | s | red | h | rbuab | | | | kogelpot | 6d | | | | 12-14A | |
| 60 | 2 | 2 | 16 | 1 | LO | 6 | kp | | 7 | | | 7 | 0 | 104 | | | | | | | | | | | | | 10-14A | |
| 60 | 2 | 2 | 16 | 1 | LO | 7 | hgvs | | 1 | | | 1 | 1 | 5 | | | | | | | | | | | | | 12d-13 | slib en groene glazuur, rijen rad- stempels |
| 61 | 2 | 2 | 17 | 1 | AWC | 1 | kp | 1 | 10 | | | 10 | 1 | 274 | s | oxredox | h | | | | | kogelpot | 7 | | 20 | 31 | 13-14A | complete rand |
| 61 | 2 | 2 | 17 | 1 | AWC | 2 | kp | 1 | | | | 1 | 1 | 21 | s | red | h | rbu | | | | kogelpot | 6e | | | 24 | 12-14A | |
| 61 | 2 | 2 | 17 | 1 | AWC | 3 | kp | 1 | | | | 1 | 1 | 32 | s | oxredred | h | | | | | kogelpot | 7 | | | | 13-14A | |
| 62 | 2 | 2 | 12 | 2 | WA | 1 | sg | | 1 | | | 1 | 1 | 60 | | | | | | | | kan | | | | | nt | bodem draadvijderd |
| 63 | 2 | 2 | 16 | 1 | LO | 1 | kp | 1 | | | | 1 | 1 | 9 | s | red | h | rbu | | | | kogelpot | 3 | | | | 12-14a | |
| 63 | 2 | 2 | 16 | 1 | LO | 2 | kp | 1 | | | | 1 | 1 | 8 | s | red | h | | ja | | | kogelpot | indet (afge- brokkeld) | | | | 10-14A | |
| 63 | 2 | 2 | 16 | 1 | LO | 3 | kp | 1 | | | | 1 | 1 | 25 | s | red | matig hard | rbu | | | | kogelpot | 7 | | | | 13-14A | |
| 63 | 2 | 2 | 16 | 1 | LO | 4 | kp | 1 | | | | 1 | 1 | 47 | s | red | h | rbu | | | | kogelpot | 6c | | | | 12-14a | |
| 63 | 2 | 2 | 16 | 1 | LO | 5 | kp | 2 | | | | 2 | 1 | 122 | s | red | h | rbuab | | | | kogelpot | 6b | | 11 | 16 | 12-14a | |
| 63 | 2 | 2 | 16 | 1 | LO | 6 | kp | 1 | | | | 1 | 1 | 72 | s | red | h | rbuab | | | | kogelpot | 6a | | 10 | 15 | 12-14a | |
| 63 | 2 | 2 | 16 | 1 | LO | 7 | kp | 1 | | | | 1 | 1 | 32 | s | red | h | rbuab | | | | kogelpot | 3 | | 9 | 14 | 12-14a | |
| 63 | 2 | 2 | 16 | 1 | LO | 8 | kp | | 68 | | | 68 | 0 | 787 | | | | | | | | | | | | | 10-14A | |
| 63 | 2 | 2 | 16 | 1 | LO | 9 | psg | | 1 | | | 1 | 1 | 8 | | | | | | | | | | | | | 13b-d | kan, sterk geribbeld bruine ijzerengobe buitenzijde |
| 67 | 2 | 2a | 1 | | | 1 | psg | 1 | | | | 1 | 1 | 33 | | | | | | | | kan | verdikt binnenzi- jdig afgestreken | | | | 13b-d | |

Vervolg tabel volgende blz.

| vnr | put | vlak | spoor/ vak | vulling | aard | volg | soort | r | w | b | ov | tot | mae | w | mag | bak (bu-bi) | hard | kook | verbr | verveerd | pottype | randtype | versiering | oppervlak | diamh | diamr | datering | opmerkingen | |
|-----|-----|------|---------------|---------|------|------|-------|---|----|---|----|-----|-----|-----|-----|----------------|------|-------|-------|-------------------|---------|----------|------------|-----------|-------|-------|----------|------------------------------------|--|
| 67 | 2 | 2a | 1 | | | 2 | maasl | | 1 | | | 1 | 1 | 4 | | | | | | | | | | | | | 10-13 | spatjes loodglazuur op buitenzijde | |
| 68 | 2 | 2a | 1 | | | 1 | kp | 1 | | | | 1 | 1 | 43 | s | red | h | rbuab | | | | | | | | 7 | 11 | 12-14a | |
| 68 | 2 | 2a | 1 | | | 2 | kp | 1 | | | | 1 | 1 | 58 | s | red | h | rbu | | | | | | | | 18 | 23 | 10-11 | |
| 68 | 2 | 2a | 1 | | | 3 | kp | 1 | | | | 1 | 1 | 55 | z | red | mh | | | | | | | | | 21 | 26 | 10-11 | |
| 68 | 2 | 2a | 1 | | | 4 | kp | 1 | | | | 1 | 1 | 93 | s | oxredred | mh | rbu | | bi op- pervlak | | | | | | 21 | 26 | 12-14A | |
| 68 | 2 | 2a | 1 | | | 5 | kp | 1 | | | | 1 | 1 | 87 | s | red | mh | rbuab | | | | | | | | | 23 | 12-14a | |
| 68 | 2 | 2a | 1 | | | 6 | kp | 1 | | | | 1 | 1 | 94 | z | oxredred | mh | rbu | | | | | | | | 19 | 24 | 13-14A | |
| 68 | 2 | 2a | 1 | | | 7 | kp | 1 | | | | 1 | 1 | 88 | s | red | h | | | | | | | | | | | 13-14A | deels baksteenrood geoxideerd |
| 68 | 2 | 2a | 1 | | | 8 | kp | 1 | | | | 1 | 1 | 59 | s | oxredred | h | rbu | | | | | | | | | | 13-14A | |
| 68 | 2 | 2a | 1 | | | 9 | kp | 1 | | | | 1 | 1 | 24 | s | oxredox | h | | | | | | | | | 17 | 21 | 12-14A | |
| 68 | 2 | 2a | 1 | | | 10 | kp | 1 | | | | 1 | 1 | 27 | s | oxredox | h | rbu | | | | | | | | | | 13-14a | |
| 68 | 2 | 2a | 1 | | | 11 | kp | 1 | | | | 1 | 1 | 18 | s | oxredred | mh | | | ja | | | | | | | | 13-14A | |
| 68 | 2 | 2a | 1 | | | 12 | kp | 1 | | | | 1 | 1 | 7 | z | oxredox | mh | rbu | | | | | | | | | | 10-14A | |
| 68 | 2 | 2a | 1 | | | 13 | kp | | | 1 | | 1 | 0 | 11 | | | | | | | | | | | | | | 10-14A | standingfragment, binnenzijdig afgeschuind met uitstaande randlip |
| 68 | 2 | 2a | 1 | | | 14 | kp | 1 | | | | 1 | 1 | 14 | s | oxredred | h | rbu | | | | | | | | | | 12-14a | |
| 68 | 2 | 2a | 1 | | | 15 | kp | 1 | 1 | | | 2 | 1 | 464 | s | red | mh | rbu | | | | | | | | | | 10-14A | brede, binnenzijdig afgeschuinde rand met vlak daaronder een grote (afgebroken) massieve nok die aan de andere kant van de wand uitsteekt in de vorm van een met vingerindrukken afgewerkt handvat met een centraal gat dat doorloopt tot in de wand |
| 68 | 2 | 2a | 1 | | | 16 | kp | | 41 | 1 | 1 | 43 | 0 | 665 | | | | | | | | | | | | | | 10-14A | b: fragmentje van dunne standing |
| 68 | 2 | 2a | 1 | | | 17 | psg | | 1 | | | 1 | 1 | 6 | | | | | | | | | | | | | | 13b-d | paarse ijzerengobe buitenzijde |
| 68 | 2 | 2a | 1 | | | 18 | bsg | | 1 | | | 1 | 1 | 9 | | | | | | | | | | | | | | 13d-14a | Siegburg |
| 70 | 2 | 3 | 31 | 1 | LO | 1 | kp | 1 | | | | 1 | 1 | 12 | s | orr | h | | | | | | | | | | | 12-14A | |
| 70 | 2 | 3 | 31 | 1 | LO | 2 | kp | | 6 | | | 6 | 0 | 54 | | | | | | | | | | | | | | 10-14A | |
| 70 | 2 | 3 | 31 | 1 | LO | 3 | pd | | | 1 | | 1 | 1 | 97 | | | | rbu | | | | | | | | | | 10-12 | aangeknepen standing van kleine vorm, roet op standing |
| 71 | 2 | 3 | 32 | 1 | LO | 1 | kp | 1 | | | | 1 | 1 | 53 | s | orr | h | rbuab | | | | | | | | 14 | 19 | 13-14A | |
| 71 | 2 | 3 | 32 | 1 | LO | 2 | kp | 1 | | | | 1 | 1 | 72 | s | oro | h | | | | | | | | | | | 12-14a | |
| 71 | 2 | 3 | 32 | 1 | LO | 3 | kp | 1 | | | | 1 | 1 | 14 | s | oro | h | rbu | | | | | | | | | | 13-14A | |
| 71 | 2 | 3 | 32 | 1 | LO | 4 | kp | 1 | | | | 1 | 1 | 14 | s | orr | mh | rbu | | | | | | | | | | 12-14a | |
| 71 | 2 | 3 | 32 | 1 | LO | 5 | kp | 1 | | | | 1 | 1 | 33 | s | oro | h | rbu | | | | | | | | | | 12-14a | |
| 71 | 2 | 3 | 32 | 1 | LO | 6 | kp | 1 | | | | 1 | 1 | 25 | s | oro | h | rbuab | | | | | | | | | | 12-14a | |

Vervolg tabel volgende blz.

| vnr | put | vlak | spoor/ vak | vulling | aard | volg | soort | r | w | b | ov | tot | mae | w (g) | mag | bak (bu-bi) | hard | kook | verbr | verveerd | potttype | randtype | versiering | oppervlak | diamh | diamr | datering | opmerkingen |
|-----|-----|------|---------------|---------|------|------|-------|---|----|---|----|-----|-----|----------|-----|----------------|------|-------|-------|----------|----------|--------------------------------------|--|-----------|-------|-------|----------|---|
| 71 | 2 | 3 | 32 | 1 | LO | 7 | kp | 1 | | | | 1 | 1 | 5 | s | orr | mh | rbu | | | kogelpot | 7 | | | | | 13-14A | |
| 71 | 2 | 3 | 32 | 1 | LO | 8 | kp | 1 | | | | 1 | 1 | 8 | sch | oro | mh | | | | kogelpot | 1a, cf Emden 4.1 | | | 14 | | 9-10 | |
| 71 | 2 | 3 | 32 | 1 | LO | 9 | kp | 1 | | | | 1 | 1 | 10 | s | orr | h | | | | kogelpot | 3 | | | | | 12-14a | |
| 71 | 2 | 3 | 32 | 1 | LO | 10 | kp | | 25 | 1 | | 25 | 0 | 411 | | | | | | | | | | | | | 10-14A | standring |
| 71 | 2 | 3 | 32 | 1 | LO | 11 | bsg | | 1 | | | 1 | 1 | 6 | | | | | | | | | paarsrood gesinterde ijzerengobe | | | | 13d-14a | gesloten vorm met smalle ribbels, Langerwehe? |
| 72 | 2 | 3 | 18 | 1 | FUN | 1 | kp | | 1 | | | 1 | 1 | 57 | s | red | h | rbu | ja | | kogelpot | | | | | | 10-14A | |
| 73 | 3 | 2 | 19 | 1 | KL | 1 | gb | | | | 1 | 1 | 1 | 17 | | | | | | | | | | | | | 13B-15 | worstoor |
| 75 | 3 | 2 | 7 | 1 | VR | 1 | kp | 1 | | | | 1 | 1 | 10 | s | oro | h | | ja | | kogelpot | 3 | | | | | 12-14a | |
| 75 | 3 | 2 | 7 | 1 | VR | 2 | kp | 1 | | | | 1 | 1 | 21 | s | oro | h | | | | kogelpot | 2b | | | | | 10-11 | |
| 76 | 3 | 2 | 9 | 1 | VR | 1 | kp | 1 | | | | 1 | 1 | 44 | s | orr | h | | | | kogelpot | 2b met uit- staande randlip | | 14 | 20 | | 10-11 | |
| 76 | 3 | 2 | 9 | 1 | VR | 2 | kp | 1 | | | | 1 | 1 | 27 | s | orr | mh | rbu | | | kogelpot | 6a | | | 14 | 16 | 12-14a | baksteenrood geoxideerd |
| 78 | 3 | 2 | 8 | 1 | LG | 1 | kp | 1 | | | | 1 | 1 | 25 | s | red | h | rbu | | | kogelpot | 6d | | | 17 | 24 | 12-14A | |
| 79 | 3 | 1a | 1 | | | 1 | kp | 1 | | | | 1 | 1 | 21 | s | oro | mh | | | | kogelpot | 3 | | | 12 | 17 | 12-14a | ijzerconcreties, baksteenrood oppervlak |
| 79 | 3 | 1a | 1 | | | 2 | kp | 1 | | | | 1 | 1 | 34 | s | orr | h | | | | kogelpot | 5 | | | 22 | | 13-14a | |
| 79 | 3 | 1a | 1 | | | 3 | kp | 1 | | | | 1 | 1 | 14 | s | orr | h | | | | kogelpot | 6c | | | 24 | | 12-14a | |
| 79 | 3 | 1a | 1 | | | 4 | kp | 1 | | | | 1 | 1 | 60 | s | red | h | rbuab | | | kogelpot | 5 | | | | | 13-14a | |
| 79 | 3 | 1a | 1 | | | 5 | kp | 1 | | | | 1 | 1 | 14 | s | oro | h | | | | kogelpot | 6a | | | | | 12-14a | |
| 79 | 3 | 1a | 1 | | | 6 | kp | | 9 | 2 | | 11 | 0 | 181 | | | | | | | | | | | | | 10-14A | 2 standringfrag- menten |
| 79 | 3 | 1a | 1 | | | 7 | kp | 1 | | | | 1 | 1 | 70 | s | oro | mh | | ja | | komfoor | | | | | | 10-14A | |
| 79 | 3 | 1a | 1 | | | 8 | psg | | 1 | | | 1 | 1 | 14 | | | | | | | | | | | | | 13bd | |
| 80 | 3 | 2 | 4 | 2 | HA | 1 | kp | | 3 | | | 3 | 2 | 34 | s | orr | rbu | | 1 | | | | | | | | 10-14A | |
| 81 | 3 | 2 | 4 | 2 | HA | 1 | kp | | 1 | | | 1 | 1 | 4 | s | oro | mh | | | | | | | | | | 10-14A | |
| 83 | 3 | 2 | 12 | 1 | KL | 1 | kp | 1 | | | | 1 | 1 | 52 | s | oro | mh | | | | kom/sche | 10 | | | 34 | | 10-14A | |
| 83 | 3 | 2 | 12 | 1 | KL | 2 | kp | 1 | | | | 1 | 1 | 14 | s | oro | mh | rbu | | | bakpan | 8 | | | | | 10-14A | |
| 83 | 3 | 2 | 12 | 1 | KL | 3 | kp | 1 | | | | 1 | 1 | 23 | s | orr | h | | | | kogelpot | 6e | | | 11 | 15 | 12-14A | knikhals |
| 83 | 3 | 2 | 12 | 1 | KL | 4 | kp | | 6 | | | 6 | 0 | 147 | | | | | | | | | | | | | 10-14A | |
| 83 | 3 | 2 | 12 | 1 | KL | 5 | psg | | 4 | | | 4 | 1 | 35 | | | | | | | | paarsbruine ijzerengobe | | | | | 13bd | smalle ribbels |
| 85 | 3 | 2 | 11 | 1 | VL | 1 | kp | 1 | | | | 1 | 1 | 41 | s | orr | mh | abu | | | kogelpot | 6b | | | 11 | 16 | 12-14a | |
| 85 | 3 | 2 | 11 | 1 | VL | 2 | kp | 1 | | | | 1 | 1 | 131 | s | red | h | rbuab | | | kogelpot | 6b | | | 13 | 17 | 12-14a | knikhals aan binnenzijde |
| 85 | 3 | 2 | 11 | 1 | VL | 3 | kp | 1 | | | | 1 | 1 | 54 | s | oro | h | rbu | | | bakpan | 10 | | | | 17 | 10-14A | |
| 85 | 3 | 2 | 11 | 1 | VL | 4 | kp | | 2 | | | 2 | 0 | 22 | | | | | | | | | | | | | 10-14A | |
| 86 | 3 | 2 | 10 | 1 | LG | 1 | kp | 1 | 4 | | | 1 | 1 | 51 | s | oro | mh | | | | kogelpot | 3 | | | | 28 | 12-14a | |
| 86 | 3 | 2 | 10 | 1 | LG | 2 | kp | | 2 | | | 2 | 1 | 8 | s | oro | h | rbu | | | | | | | | | 10-14A | |
| 86 | 3 | 2 | 10 | 1 | LG | 3 | psg | | | 1 | | 1 | 1 | 97 | | | | | | | kan | | | | | | 13b-d | aangeknepen standring |
| 87 | 3 | 2 | 8 | 1 | LG | 1 | kp | 1 | | | | 1 | 1 | 28 | s | oro | mh | rbuab | | | kogelpot | 2a, met ondiepe groef bu | | | | | 10-11 | |
| 87 | 3 | 2 | 8 | 1 | LG | 2 | kp | | 11 | 1 | | 12 | 0 | 151 | | | | | | | | | | | | | 10-14A | standring |
| 88 | 3 | 2 | 18 | 1 | VL | 1 | kp | | 1 | | | 1 | 1 | 1 | s | red | h | | | | | | | | | | 10-14A | |
| 88 | 3 | 2 | 18 | 1 | VL | 2 | kp | | 1 | | | 1 | 1 | 1 | s | orr | mh | | | | | | | | | | 10-14A | |
| 89 | 4 | 0a | 2 | | | 1 | kp | | 2 | | | 2 | 1 | 70 | s | orr | h | rbu | | | kogelpot | | | | | | 10-14A | |

Vervolg tabel volgende blz.

| vnr | put | vlak | spoor/ vak | vulling | aard | volg | soort | r | w | b | ov | tot | mae | w (g) | mag | bak (bu-bi) | hard | kook | verbr | verveerd | pottype | randtype | versiering | oppervlak | diamh | diamr | datering | opmerkingen | | |
|-----|-----|------|---------------|---------|------|------|-------|---|----|---|----|-----|-----|----------|-----|----------------|-------------|-------|-------|----------|---------|----------|-----------------|--------------------|-------|-------|----------|-------------|---|--|
| 89 | 4 | 0a | 2 | | | 2 | hgvs | | 1 | | | 1 | 1 | 10 | | | | | | | | | | | | | | 12d-13 | witte slib met spikkelig koper-glazuur en horizontale bruine baan | |
| 90 | 4 | 1 | 16 | 1 | LG | 1 | kp | 1 | | | | 1 | 1 | 100 | s | orr | mh | | | | | | kogelpot | 3 | | 15 | 21 | 12-14a | | |
| 90 | 4 | 1 | 16 | 1 | LG | 2 | kp | | 1 | | | 1 | 1 | 8 | s | oro | h | rbuab | | | | | | | | | | | 10-14A | |
| 91 | 4 | 1a | 1 | | | 1 | kp | 1 | | | | 1 | 1 | 23 | s | oxredred | hard | | | | | | | | | | | | 13-14A | |
| 91 | 4 | 1a | 1 | | | 2 | kp | | 3 | | | 3 | 1 | 89 | s | oxredox | hard | rbu | | | | | | | | | | | 10-14A | |
| 91 | 4 | 1a | 1 | | | 3 | gb | | 1 | | | 1 | 1 | 35 | | | | | | | | | | | | | | | 13B-15 | pootje |
| 91 | 4 | 1a | 1 | | | 4 | gb | | 1 | | | 1 | 1 | 15 | | | | | | | | | | | | | | | 13B-15 | |
| 91 | 4 | 1a | 1 | | | 5 | rb | | 1 | | | 1 | 1 | 60 | | | | rbu | | | | | | | | | | | nt | standring van kom |
| 92 | 4 | 2 | 25 | 1 | XXX | 1 | kp | 1 | | | | 1 | 1 | 38 | s | | matig zacht | | ja | | | | komfoor | recht afgestrekten | | | | | 10-14A | onderzijde |
| 92 | 4 | 2 | 25 | 1 | XXX | 2 | kp | 1 | | | | 1 | 1 | 6 | s | red | hard | | | | | | kleine kogelpot | 3 | | 7 | 9 | 12-14a | | |
| 92 | 4 | 2 | 25 | 1 | XXX | 3 | kp | 1 | | | | 1 | 1 | 1 | s | red | hard | rbu | | | | | | | | | | | 12-14A | |
| 92 | 4 | 2 | 25 | 1 | XXX | 4 | kp | | 13 | | | 13 | 0 | 10 | | | | | | | | | | | | | | | 10-14A | |
| 92 | 4 | 2 | 25 | 1 | XXX | 5 | hgvs | | 1 | | | 1 | 1 | 1 | | | | | | | | | | | | | | | 12d-13 | witte slib en koper-glazuur |
| 93 | 4 | 2 | 38 | 1 | LG | 1 | kp | 1 | | | | 1 | 1 | 26 | s | oxredox | hard | | | | | | | | | 7 | 10 | 12-14A | | |
| 93 | 4 | 2 | 38 | 1 | LG | 2 | kp | | 1 | | | 1 | 1 | 56 | z | red | matig hard | | | | | | | | | | | | 12-14A | ijzerconcreties, duidelijke verdikking binnenzijde schouder, slordig afgewerkt |
| 93 | 4 | 2 | 38 | 1 | LG | 3 | kp | 1 | | | | 1 | 1 | 21 | s | oxredox | hard | | | | | | | | | | | | 10-14A | |
| 93 | 4 | 2 | 38 | 1 | LG | 4 | kp | 1 | | | | 1 | 1 | 35 | s | red | | rbu | ja | | | | | | | | | | 10-14A | opgeblazen/gesinterd |
| 93 | 4 | 2 | 38 | 1 | LG | 5 | kp | 1 | | | | 1 | 1 | 1 | s | oxredred | hard | rbuab | | | | | | | | | | | 10-14A | |
| 93 | 4 | 2 | 38 | 1 | LG | 6 | kp | | 6 | | | 6 | 1 | 69 | s | oxredox | | | ja | | | | | | | | | | 10-14A | |
| 93 | 4 | 2 | 38 | 1 | LG | 7 | kp | | 5 | | | 5 | 1 | 55 | s | red | hard | rbuab | | | | | | | | | | | 10-14A | |
| 93 | 4 | 2 | 38 | 1 | LG | 8 | bsg | | 2 | | | 2 | 1 | 26 | | | | | | | | | | | | | | | 13d-14a | Langerwehe? |
| 93 | 4 | 2 | 38 | 1 | LG | 9 | sg | | 2 | | | 2 | 1 | 16 | | | | | | | | | | | | | | | 14 | Langerwehe |
| 94 | 4 | 2 | 28 | 1 | VL | 1 | kp | | 1 | | | 1 | 1 | 14 | z | red | hard | abi | | | | | | | | | | | 10-14A | |
| 94 | 4 | 2 | 28 | 1 | VL | 2 | kp | | 7 | | | 7 | 1 | 58 | s | oxredred | hard | rbu | | | | | | | | | | | 10-14A | |
| 94 | 4 | 2 | 28 | 1 | VL | 3 | bsg | | 1 | | | 1 | 1 | 52 | | | | rbuab | | | | | | | | | | | 13d-14a | |
| 97 | 4 | 2 | 26 | 1 | LG | 1 | kp | 1 | | | | 1 | 1 | 47 | s | red | matig hard | rbu | | | | | | | | 10 | 12 | 12-14A | | |
| 97 | 4 | 2 | 26 | 1 | LG | 2 | kp | | 3 | | | 3 | 1 | 58 | s | oxredred | hard | | | | | | | | | | | | 10-14A | |
| 97 | 4 | 2 | 26 | 1 | LG | 3 | hgvs | | 1 | | | 1 | 1 | 9 | | | | | | | | | | | | | | | 12d-13 | gedraaid, groen glazuur |
| 97 | 4 | 2 | 26 | 1 | LG | 4 | sg | 2 | 2 | | | 4 | 4 | 94 | | | | | | | | | | | | | | | 14A | Langerwehe/Rijnland, 2 kannen, 1 buikige kan, 1 indet |
| 98 | 4 | 2 | 17 | 1 | PUIN | 1 | kp | | 1 | | | 1 | 1 | 52 | s | oxredred | hard | | | | | | | | | | | | 10-14A | |
| 98 | 4 | 2 | 17 | 1 | PUIN | 2 | rb | | 1 | | | 1 | 1 | 14 | | | | | | | | | | | | | | | lme | groen glazuur bi |

Vervolg tabel volgende blz.

| vnr | put | vlak | spoor/ vak | vulling | aard | volg | soort | r | w | b | ov | tot | mae | w | mag | bak (bu-bi) | hard | kook | verbr | verweerd | pottype | randtype | versiering | oppervlak | diamh | diamr | datering | opmerkingen | |
|-----|-----|------|---------------|---------|------|------|--------|---|---|---|----|-----|-----|-----|-----|----------------|---------------|-------|-------|----------|---------|--|-------------|-----------|-------|-------|----------|--|--|
| 98 | 4 | 2 | 17 | 1 | PUI | 3 | wb | 3 | | | | 3 | 1 | 593 | | | | | | | | bakpan met holle steel en bolle bodem | | | | | | 14A | loodglazuur op binnenzijde, buitenzijde spaarzaam, hier en daar vlekje koperglazuur |
| 99 | 4 | 2 | 32 | 1 | AWC | 1 | kp | | 2 | | | 2 | 1 | 1 | s | red | hard | rbu | | | | | | | | | 10-14A | | |
| 99 | 4 | 2 | 32 | 1 | AWC | 2 | rb | 1 | 3 | 1 | | 4 | 1 | 239 | | | | | | | | | | | | | 18-19 | voorraadpot | |
| 100 | 4 | 2 | 34 | 2 | HA | 1 | kp | 1 | | | | 1 | 1 | 1 | s | red | hard | | | | | kogelpot 7 | | | | | 13-14A | | |
| 100 | 4 | 2 | 34 | 2 | HA | 2 | rb | 2 | 7 | | | 9 | 4 | 119 | | | | | | | | | | | | | 18-19 | pispot en indet vormen | |
| 100 | 4 | 2 | 34 | 2 | HA | 3 | wb | 1 | | | | 1 | 1 | 8 | | | | | | | | | | | | | 18-19 | kop | |
| 100 | 4 | 2 | 34 | 2 | HA | 4 | iw | 3 | 1 | | | 4 | 2 | 53 | | | | | | | | | | | | | 18-19 | creamware bord en en blauw-wit gedecoreerde schotel | |
| 103 | 3 | 2a | 1 | | | 1 | kp | 1 | | | | 1 | 1 | 37 | s | red | hard | rbu | | | | | kogelpot 3 | | | 14 | 18 | 12-14a | |
| 103 | 3 | 2a | 1 | | | 2 | kp | 1 | | | | 1 | 1 | 28 | s | oxredred | hard | | | | | | kogelpot 6e | | | 18 | 23 | 12-14A | knikhals aan binnenzijde |
| 103 | 3 | 2a | 1 | | | 3 | kp | | 5 | | | 5 | 0 | 94 | | | | | ja | | | | | | | | | 10-14A | |
| 106 | 3 | 2a | 2 | | | 1 | kp | 1 | 3 | 1 | | 5 | 1 | 105 | s | red | hard | rbuab | | | | | kogelpot 3 | | | | | 12-14a | dikwandig, bodemfragment met afgebroken standring |
| 106 | 3 | 2a | 2 | | | 2 | kp | 1 | | | | 4 | 1 | 38 | s | oxredox | hard | rbu | | | | | kogelpot 6c | | | 15 | 20 | 12-14a | |
| 106 | 3 | 2a | 2 | | | 3 | kp | 1 | | | | 1 | 1 | 13 | s | oxredox | hard | rbu | | | | | bakpan 10 | | | | 10 | 10-14A | |
| 106 | 3 | 2a | 2 | | | 4 | pd/psg | | 3 | | | 3 | 2 | 21 | | | | rbu | | | | | | | | | | lme | |
| 107 | 3 | p1 | 902 | 1 | VR | 1 | kp | 1 | | | | 1 | 1 | 133 | s | oxredred | hard | | | | | | kogelpot 6d | | | 18 | 23 | 12-14A | |
| 107 | 3 | p1 | 902 | 1 | VR | 2 | kp | | 1 | | | 1 | 1 | 23 | s | oxredred | hard | rbu | | | | | kogelpot | | | | | 10-14A | |
| 108 | 3 | 2a | 2 | | | 1 | kp | 1 | | | | 1 | 1 | 10 | s | red | hard | rbi | | | | | bakpan 9 | | | | | 10-14A | |
| 109 | 3 | 2a | 2 | | | 1 | psg | | | 1 | | 1 | 1 | 125 | | | | | | | | | kan | | | | | 13b-d | aangeknepen standring |
| 110 | 3 | 2a | 2 | | | 1 | kp | 1 | | | | 1 | 1 | 27 | z | oxredox | matig hard | | | | | | kogelpot 3 | | | 23 | 27 | 12-14a | |
| 110 | 3 | 2a | 2 | | | 2 | kp | 1 | | | | 1 | 1 | 30 | s | oxredox | hard | | | | | | kogelpot 4 | | | 13 | 18 | 12-14a | |
| 110 | 3 | 2a | 2 | | | 3 | psg | | | 1 | | 1 | 0 | 75 | | | | | | | | | | | | | | 13b-d | past aan 109/1 |
| 111 | 3 | p1 | 8 | 1 | LG | 1 | kp | 1 | 2 | | | 3 | 1 | 50 | s | oxredox | hard | | | | | | kogelpot 6b | | | | | 12-14a | |
| 111 | 3 | p1 | 8 | 1 | LG | 2 | kp | 1 | | 1 | | 2 | 1 | 53 | s | oxredox | hard | rbu | | | | | bakpan 10 | | | 18 | | 10-14A | ov: holle steel |
| 111 | 3 | p1 | 8 | 1 | LG | 3 | kp | | 4 | | | 4 | 1 | 43 | s | oxredred | hard | rbu | | | | | | | | | | 10-14A | |
| 112 | 3 | p1 | 901 | 1 | LG | 1 | kp | | 2 | | | 2 | 1 | 22 | s | red | hard | rbuab | | | | | | | | | | 10-14A | |
| 112 | 3 | p1 | 901 | 1 | LG | 2 | kp | | 1 | | | 1 | 1 | 1 | s | oxredred | hard | | | | | | | | | | | 10-14A | |
| 112 | 3 | p1 | 901 | 1 | LG | 3 | paf | | 1 | | | 1 | 1 | 5 | | | | rbu | | | | | | | | | | 10-13 | |
| 113 | 3 | p1 | 28 | 2 | KL | 1 | kp | 1 | | | | 1 | 1 | 33 | s | oxredox | hard | rbu | | | | | kogelpot 6e | | | 13 | 18 | 12-14A | |
| 115 | 3 | p1 | 908 | 1 | VR | 1 | kp | 1 | 1 | | | 2 | 1 | 13 | s | oxredox | hard | rbu | | | | | kogelpot 6c | | | | | 12-14a | |
| 117 | 3 | p1 | 903 | 1 | VR | 1 | kp | 1 | | | | 1 | 1 | 15 | s | oxredox | hard | | | | | | kogelpot 2a | | | 10 | 14 | 10-11 | |
| 118 | 3 | p1 | 914 | 1 | LG | 1 | kp | | 1 | | | 1 | 1 | 1 | s | oxredox | hard | | | | | | | | | | | 10-14A | |
| 120 | 3 | p1 | 917 | 1 | LG | 1 | kp | 1 | | | | 1 | 1 | 44 | s | oxredox | hard | rbu | | | | | kogelpot 3 | | | 13 | 16 | 12-14a | |
| 121 | 3 | p1 | 908 | 1 | VR | 1 | kp | | 1 | | | 1 | 1 | 9 | s | oxredox | hard | | | | | | | | | | | 10-14A | |
| 122 | 3 | p1 | 912 | 1 | VR | 1 | kp | | 1 | | | 1 | 1 | 28 | s | | hard | | ja | | | | kogelpot | | | | | 10-14A | |
| 125 | 3 | p1 | 909 | 1 | VR | 1 | kp | | 1 | | | 1 | 1 | 22 | s | oxredox | hard | | | | | | kogelpot | | | | | 10-14A | resten van oranje geox- ideerde kleislib |
| 126 | 3 | p1 | 919 | 1 | KL | 1 | kp | | 1 | | | 1 | 1 | 65 | s | red | matig hard | | | | | | kogelpot | | | | | 10-14A | |
| 127 | 4 | 2a | 1 | | | 1 | kp | | 1 | | | 1 | 1 | 6 | s | oxredred | hard | rbu | | | | | | | | | | 10-14A | |

Vervolg tabel volgende blz.

| vnr | put | vlak | spoor/ vak | vulling | aard | volg | soort | r | w | b | ov | tot | mae | w | mag | bak (bu-bi) | hard | kook | verbr | verveerd | pottype | randtype | versiering | oppervlak | diamh | diamr | datering | opmerkingen | | |
|-----|-----|------|---------------|---------|------|------|--------|---|----|---|----|-----|-----|-----|-----|----------------|------|-------|-------|----------|---------|----------|------------|-----------|-------|-------|----------|--------------------------------|---|---|
| 129 | 4 | 3 | 35 | 1 | PUIN | 1 | maj | 2 | | | | 2 | 1 | 338 | | | | | | | | | | | | | 17 | florale decoratie in blauw wit | | |
| 130 | 4 | 3 | 48 | 1 | LG | 1 | psg | 1 | | | | 1 | 1 | 17 | | | | | | | | | | | | | | 13b-d | | |
| 131 | 4 | 2 | 34 | 2 | HA | 1 | rb | 1 | 29 | | 2 | 32 | 4 | 62 | | | | | | | | | | | | | | 18B-19 | ov: 2 lintoren, deksel, kan/theepot en indet vormen | |
| 131 | 4 | 2 | 34 | 2 | HA | 2 | wb | 1 | 1 | | | 2 | 2 | 1 | | | | | | | | | | | | | | 18B-19 | indet vormen | |
| 131 | 4 | 2 | 34 | 2 | HA | 3 | iw | 1 | 3 | | | 4 | 2 | 7 | | | | | | | | | | | | | | 18B-19 | bord en schotel met blauwwitte florale decoratie | |
| 132 | 4 | 3 | 17 | 1 | PUIN | 1 | rb | 1 | | | | 1 | 1 | 158 | | | | | | | | | | | | | | 17-18 | slibversierde schotel | |
| 133 | 4 | 3 | 47 | 1 | LG | | pd/psg | | 1 | | | 1 | 1 | 1 | | | | | | | | | | | | | | | 12-13 | |
| 135 | 4 | 4 | 53 | 1 | LG | 1 | kp | 1 | | | | 1 | 1 | 57 | s | red | mh | rbuab | | | | | | 12 | 17 | | | 12-14A | | |
| 135 | 4 | 4 | 53 | 1 | LG | 2 | kp | | 3 | | | 3 | 1 | 36 | s | orr | mh | rbuab | | | | | | | | | | | 10-14A | |
| 136 | 4 | 4 | 70 | 1 | FUN | | pd | | 1 | | | 1 | 1 | 9 | | | | | | | | | | | | | | | 10-12 | |
| 137 | 4 | 4 | 52 | 1 | MSK | 1 | kp | 1 | | | | 1 | 1 | 15 | s | oro | mh | | | | | | | 9 | 12 | | | 10-11 | | |
| 137 | 4 | 4 | 52 | 1 | MSK | 2 | kp | | 1 | | | 1 | 1 | 8 | s | red | h | rbuab | | | | | | | | | | | 10-14A | |
| 138 | 4 | 4 | 55 | 1 | LG | 1 | kp | 1 | | | | 1 | 1 | 71 | s | oro | h | | | | | | | | 23 | | | 13-14A | | |
| 138 | 4 | 4 | 55 | 1 | LG | 2 | kp | 1 | | | | 1 | 1 | 58 | s | oro | h | rbi | | | | | | | 30 | | | 10-14A | binnenzijde ruw | |
| 138 | 4 | 4 | 55 | 1 | LG | 3 | kp | 1 | | | | 1 | 1 | 23 | s | oxredox | h | rbuab | | | | | | | 19 | | | 10-14A | | |
| 138 | 4 | 4 | 55 | 1 | LG | 4 | kp | 1 | | | | 1 | 1 | 10 | s | orr | h | rbu | | | | | | | 13 | | | 12-14A | knikhals aan binnenzijde | |
| 138 | 4 | 4 | 55 | 1 | LG | 5 | kp | | 16 | | | 16 | 0 | 178 | | | | | | | | | | | | | | 10-14A | | |
| 138 | 4 | 4 | 55 | 1 | LG | 6 | hgvs | 1 | 3 | | | 4 | 1 | 24 | | | | | | | | | | | | | | 12d-13 | kan voorzien van slib voordat oor is aangebracht | |
| 139 | 4 | 4 | 58 | 1 | MSK | 1 | kp | | 1 | | | 1 | 1 | 37 | s | oro | mh | rbu | | | | | | | | | | | 12-14A | standringfragment |
| 140 | 4 | 4 | 64 | 1 | LG | 1 | kp | | 1 | | | 1 | 1 | 50 | s | oro | h | abi | | | | | | | | | | | 10-14A | |
| 141 | 4 | 3a | 1 | | | 1 | kp | 1 | | | | 1 | 1 | 51 | s | red | h | | | | | | | 11 | 14 | | | 10-11 | | |
| 141 | 4 | 3a | 1 | | | 2 | kp | 1 | | | | 1 | 1 | 42 | s | red | h | rbu | | | | | | | | 22 | | | 10-14A | |
| 141 | 4 | 3a | 1 | | | 3 | kp | 1 | 2 | | | 3 | 1 | 52 | s | orr | mh | rbuab | | | | | | | 8 | | | | 12-14a | |
| 141 | 4 | 3a | 1 | | | 4 | kp | 1 | | | | 1 | 1 | 11 | s | orr | h | | | | | | | | | | | | 13-14A | |
| 141 | 4 | 3a | 1 | | | 5 | kp | | 1 | | | 1 | 1 | 18 | s | oro | mh | rbu | | | | | | | | | | | 10-14A | |
| 141 | 4 | 3a | 1 | | | 6 | psg | | 1 | | | 1 | 1 | 13 | | | | | | | | | | | | | | | 13bd | |
| 141 | 4 | 3a | 1 | | | 7 | hgvs | | 1 | | | 1 | 1 | 1 | | | | | | | | | | | | | | | 12d-13 | slib, groen glazuur en chevrons |
| 143 | 4 | 4 | 57 | 1 | MSK | 1 | kp | | 2 | | | 2 | 2 | 43 | s | orr | mh | rbu | | | | | | | | | | | 10-14A | |
| 143 | 4 | 4 | 57 | 1 | MSK | 2 | kp | | 1 | | | 1 | 1 | 30 | s | oro | mh | | | | | | | | | | | | 10-14A | |
| 147 | 4 | 4 | 95 | 1 | BPT | 1 | kp | 1 | | | | 1 | 1 | 215 | s | oxredox | mh | rbu | | | | | | 23 | 30 | | | | 13-14A | |
| 147 | 4 | 4 | 95 | 1 | BPT | 2 | kp | 1 | | | | 1 | 1 | 23 | s | red | h | rbuab | | | | | | | 23 | | | | 12-14a | |
| 147 | 4 | 4 | 95 | 1 | BPT | 3 | kp | | | | 1 | 1 | 1 | 38 | s | oro | h | | | | | | | | | | | | 10-14A | fragment van worstvormige handgreep? |
| 152 | 4 | 4 | 53 | 1 | LG | 1 | kp | 1 | 1 | | | 2 | 1 | 31 | s | red | h | rbuab | | | | | | | | | | | 12-14a | |
| 152 | 4 | 4 | 53 | 1 | LG | 2 | pd/psg | | 1 | | | 1 | 1 | 20 | | | | | | | | | | | | | | | 12-13 | |
| 156 | 4 | 5 | 97 | 1 | LG | 1 | kp | 2 | 2 | | | 2 | 1 | 57 | s | red | h | | ja | | | | | | | | | | 10-11 | roetachtig aankoeksel, afkomstig uit haard? |

Vervolg tabel volgende blz.

| vnr | put | vlak | spoor/ vak | vulling | aard | volg | soort | r | w | b | ov | tot | mae | w (g) | mag | bak (bu-bi) | hard | kook | verbr | verveerd | pottype | randtype | versiering | oppervlak | diamh | diamr | datering | opmerkingen |
|-----|-----|------|---------------|---------|------|------|-------|---|---|---|----|-----|-----|----------|-----|----------------|------|--------|-------|----------|------------------|----------------------------|---|-----------|-------|----------|--|-------------------------------------|
| 156 | 4 | 5 | 97 | 1 | LG | 2 | pd | | 7 | | | 7 | 1 | 42 | | | | | ja | | | | ijzerengobe beschilder- ing | | | | 10-12 | |
| 157 | 5 | 0a | 2 | | | 1 | kp | 1 | | | | 1 | 1 | 37 | s | oro | mh | rbuab | | | kogelpot | 6e | | 11 | 15 | 12-14A | | |
| 157 | 5 | 0a | 2 | | | 2 | kp | 1 | | | | 1 | 1 | 12 | s | oro | h | rbuab | | | kogelpot | 6c | | | | 12-14a | | |
| 157 | 5 | 0a | 2 | | | 3 | kp | 1 | | | | 1 | 1 | 10 | s | red | mh | abi | | | kogelpot | 3 | | | | 12-14a | | |
| 157 | 5 | 0a | 2 | | | 4 | sg | | 1 | | | 1 | 1 | 1 | | | | | | | | | | | | 17 | Westerwald | |
| 160 | 5 | 1 | 26 | 2 | KEL | 2 | wb | | 1 | | | 1 | 1 | 4 | | | | | | | | | | | | nt (17?) | | |
| 164 | 5 | 1 | 11 | 1 | LG | 1 | kp | 1 | | | | 1 | 1 | 10 | s | oro | mh | rbu | | | kogelpot | 5 | | | | 13-14a | | |
| 164 | 5 | 1 | 11 | 1 | LG | 2 | kp | | 2 | | | 2 | 1 | 16 | s | red | h | | ja | | | | | | | 10-14A | | |
| 164 | 5 | 1 | 11 | 1 | LG | 3 | kp | | 2 | | | 2 | 1 | 9 | s | oro | h | rbu | | | | | | | | 10-14A | | |
| 164 | 5 | 1 | 11 | 1 | LG | 4 | kp | | 1 | | | 1 | 1 | 89 | s | red | h | | | | | indet voorw- erp | | | | 10-14A | circelvormige stempels, twee uitsparingen, braadspithouder? FOTO | |
| 164 | 5 | 1 | 11 | 1 | LG | 5 | sg | | 1 | | | 1 | 1 | 78 | | | | | | | kan | | | | | 13B-14A | Langerwehe | |
| 164 | 5 | 1 | 11 | 1 | LG | 6 | hgvs | | 1 | | | 1 | 1 | 7 | | | | | ja | | gesloten vorm | | groene glazuur | | | 12d-13 | | |
| 165 | 5 | 2 | 34 | 1 | LG | 1 | kp | | 1 | | | 1 | 1 | 18 | s | red | mh | rbu | | | | | | | | 10-14A | dikwandig | |
| 165 | 5 | 2 | 34 | 1 | LG | 2 | rb | | 1 | | | 1 | 1 | 8 | | | | | | | | | | | | lmeb | spaarzaam glazuur | |
| 165 | 5 | 2 | 34 | 1 | LG | 3 | maasl | | | | 1 | 1 | 1 | 28 | | | | | | | | | | | | 10-13 | worstoor | |
| 165 | 5 | 2 | 34 | 1 | LG | 4 | hgvs | | 1 | | | 1 | 1 | 1 | | | | | | | | | gespikkelde groene glazuur over witte slib met min of meer hori- zontale bruine lijnen | | | 12d-13 | | |
| 166 | 5 | 2 | 38 | 1 | VR | 1 | kp | 1 | | | | 1 | 1 | 75 | s | | h | rbu | ja | | schaal | 10 | | | | | 10-14A | |
| 167 | 5 | 2 | 40 | 1 | LG | 1 | kp | | 1 | | | 1 | 1 | 4 | s | orr | h | rbuab | | | | | | | | | 10-14A | |
| 170 | 5 | 2 | 44 | 1 | PUIN | 1 | kp | 1 | | | | 1 | 1 | 47 | s | | h | rbu | ja | | bakpan | 10 | | 16 | | 10-14A | | |
| 170 | 5 | 2 | 44 | 1 | PUIN | 2 | kp | | 1 | | | 1 | 1 | 25 | s | oro | h | rbu | | | | | | | | | 10-14A | |
| 172 | 5 | 3 | 47 | 1 | LG | 1 | kp | | 1 | | | 1 | 1 | 18 | s | oxredox | h | rbu | | | kogelpot | | | | | | 12-13 | halsknik |
| 175 | 5 | 2 | 9 | 1 | PUIN | 1 | kp | | 1 | | | 1 | 1 | 24 | s | red | h | rbuab | | | | | | | | | 10-14A | |
| 175 | 5 | 2 | 9 | 1 | PUIN | 2 | rb | 2 | | 1 | | 3 | 1 | 234 | | | | | | | | | | | | 16 | slibversierd bord met standlobben | |
| 176 | 5 | 3 | 49 | 1 | LG | 1 | kp | 1 | | | | 1 | 1 | 48 | s | red | h | | | | kogelpot | 6d | | 18 | 23 | 12-14A | | |
| 178 | 5 | 3 | 47 | 1 | LG | 1 | kp | 1 | | | | 1 | 1 | 202 | s | oxredred | h | rbu | | | kogelpot | 4 | | 15 | 20 | 12-14a | | |
| 178 | 5 | 3 | 47 | 1 | LG | 2 | kp | 1 | | | | 1 | 1 | 27 | s | red | h | | | | kogelpot | 6a | | | | 12-14a | | |
| 178 | 5 | 3 | 47 | 1 | LG | 3 | kp | 1 | | | | 1 | 1 | 16 | s | red | h | rbu | | | kogelpot | 6e | | | | 12-14A | | |
| 178 | 5 | 3 | 47 | 1 | LG | 4 | kp | | 7 | | | 7 | 0 | 168 | | | | | | | | | | | | | 10-14A | |
| 180 | 5 | 2 | 40 | 1 | LG | 1 | kp | | 1 | | | 1 | 1 | 1 | s | oro | h | | | | | | | | | | 10-14A | |
| 180 | 5 | 2 | 40 | 1 | LG | 2 | kp | | 1 | | | 1 | 1 | 1 | s | red | h | rbu | | | | | | | | | 10-14A | |
| 182 | 3 | 3 | 59 | 2 | LG | 1 | kp | 1 | | | | 1 | 1 | 79 | s | oxredox | h | rbu | | | kogelpot | 6b | | 14 | 18 | 12-14a | | |
| 182 | 3 | 3 | 59 | 2 | LG | 2 | kp | 1 | 1 | | | 2 | 1 | 24 | s | red | h | rbuab | | | kogelpot | 1a, met deksel- geul | | 10 | 12 | 10-11 | | |
| 183 | 3 | 3 | 60 | 1 | PA | 1 | kp | | 1 | | | 1 | 1 | 38 | z | oro | h | rbuab | | | kogelpot | | besenstrich | | | | 12-14A | sandwich breuk, scherpe overgang |
| 183 | 3 | 3 | 60 | 1 | PA | 2 | kp | | 1 | | | 1 | 1 | 164 | s | red | mh | rburbi | | | komfoor | | | | | | 10-14A | |
| 184 | 3 | 3 | 42 | 1 | KL | 1 | kp | | 1 | | | 1 | 1 | 21 | s | orr | h | | | | | | | | | | 10-14A | |
| 185 | 3 | 3 | 29 | 1 | LG | 1 | kp | 1 | | | | 1 | 1 | 50 | s | orr | mh | rbu | | | kogelpot | 6b | | 14 | 20 | 12-14a | | |
| 185 | 3 | 3 | 29 | 1 | LG | 2 | kp | 1 | | | | 1 | 1 | 41 | s | red | h | abuab | | | kogelpot | 6a | | 13 | 16 | 12-14a | | |

Vervolg tabel volgende blz.

| vnr | put | vlak | spoor/ vak | vulling | aard | volg | soort | r | w | b | ov | tot | mae | w | mag | bak (bu-bi) | hard | kook | verbr | verveerd | pottype | randtype | versiering | oppervlak | diamh | diamr | datering | opmerkingen | |
|-----|-----|------|---------------|---------|------|------|-------|---|----|---|----|-----|-----|-----|-----|----------------|------|-------|-------|----------|-----------|---------------------|---|-----------|-------|-------|----------|--|--|
| 185 | 3 | 3 | 29 | 1 | LG | 3 | kp | 1 | | | | 1 | 1 | 48 | s | red | mh | rbuab | | | kogelpot | 3 | | | 14 | 19 | 12-14a | | |
| 185 | 3 | 3 | 29 | 1 | LG | 4 | kp | 1 | | | | 1 | 1 | 27 | s | oro | h | | ja | | kogelpot | 2a | | | 8 | | 10-11 | | |
| 185 | 3 | 3 | 29 | 1 | LG | 5 | kp | 1 | | | | 1 | 1 | 33 | s | red | h | rbuab | | | kogelpot | 6b | | | 12 | 17 | 12-14a | | |
| 185 | 3 | 3 | 29 | 1 | LG | 6 | kp | 1 | | | | 1 | 1 | 35 | s | orr | mh | rbu | | | kogelpot | 6e | | | 18 | | 12-14A | | |
| 185 | 3 | 3 | 29 | 1 | LG | 7 | kp | 1 | | | | 1 | 1 | 41 | s | oro | mh | rbu | | | kom? | 10 | | | | 21 | 10-14A | flauw profiel, niet gekromd zoals meeste bakpannen | |
| 185 | 3 | 3 | 29 | 1 | LG | 8 | kp | | 7 | 1 | | 8 | 0 | 105 | | | | | | | | | | | | | 10-14A | b: standring | |
| 185 | 3 | 3 | 29 | 1 | LG | 9 | pd | | 1 | | | 1 | 1 | 11 | | | | | | | | | | | | | 10-12 | | |
| 185 | 3 | 3 | 29 | 1 | LG | 10 | maasl | | 1 | | | 1 | 1 | 12 | | | | | | | | | spatje ijzerengobe loodglazuur | | | | 10-13 | | |
| 186 | 3 | 3 | 52 | 1 | VL | 1 | kp | 1 | 2 | | | 3 | 1 | 23 | s | orr | h | rbu | | | kogelpot | 6d | | | | 22 | 12-14A | baksteenrood geoxideerd | |
| 186 | 3 | 3 | 52 | 1 | VL | 2 | kp | | 3 | | | 3 | 1 | 27 | s | oro | mh | rbu | | | | | | | | | 10-14A | | |
| 187 | 3 | 3 | 74 | 2 | PG | 1 | kp | | 2 | | | 2 | 1 | 13 | s | red | h | rbuab | | | | | | | | | 10-14A | | |
| 189 | 3 | 3 | 55 | 1 | LG | 1 | pd | 1 | | | | 1 | 1 | 10 | | | | | | | | blokvormig | | | | | 10-11A | onversierd, periode 3-4 | |
| 189 | 3 | 3 | 55 | 1 | LG | 2 | kp | 1 | 1 | | | 2 | 1 | 122 | s | oro | h | rbu | | | kogelpot | 6b | | | 11 | 15 | 12-14a | ijzerconcreties | |
| 189 | 3 | 3 | 55 | 1 | LG | 3 | kp | 1 | 5 | | | 6 | 1 | 31 | s | oro | mh | rbuab | | | bakpan | 9 | | | | | 10-14A | | |
| 189 | 3 | 3 | 55 | 1 | LG | 4 | pd | | 2 | | | 2 | 2 | 12 | | | | | | | | | | | | | 10-12 | | |
| 190 | 3 | 3 | 51 | 1 | LG | 1 | kp | 1 | | | | 1 | 1 | 30 | s | oro | h | | | | kogelpot | 6b | | | 13 | 17 | 12-14a | | |
| 190 | 3 | 3 | 51 | 1 | LG | 2 | kp | 1 | | | | 1 | 1 | 29 | s | oro | h | | | | kogelpot | 4 | | | | 21 | 12-14a | | |
| 190 | 3 | 3 | 51 | 1 | LG | 3 | kp | 3 | | | | 1 | | 58 | s | oro | mh | rbu | ja | | bakpan | 9 | | | | 19 | 10-14A | | |
| 190 | 3 | 3 | 51 | 1 | LG | 4 | paf | 1 | 2 | | | 3 | 1 | 49 | | | | | | | | | | | | | 10-13 | | |
| 190 | 3 | 3 | 51 | 1 | LG | 5 | kp | | 32 | | | 32 | 0 | 367 | | | | | | | | | | | | | 10-14A | | |
| 191 | 3 | 3 | 49 | 1 | LG | 1 | kp | | 2 | | | 2 | 1 | 66 | s | red | mh | rbuab | | | kogelpot | | | | | | 10-14A | | |
| 191 | 3 | 3 | 49 | 1 | LG | 2 | kp | | | 1 | | 1 | 1 | 17 | s | oro | mh | | | | (tuit)pot | | | | | | 12-14A | standring | |
| 192 | 3 | 2a | 1 | | | 1 | kp | 1 | | | | 1 | 1 | 68 | s | oro | mh | rbu | ja | | kogelpot | 6b | | | 12 | 15 | 12-14a | knikhals aan binnenzijde | |
| 192 | 3 | 2a | 1 | | | 2 | kp | 1 | | | | 1 | 1 | 52 | s | oro | h | rbu | | | kogelpot | 6b | | | 18 | 25 | 12-14a | | |
| 192 | 3 | 2a | 1 | | | 3 | kp | 1 | | | | 1 | 1 | 52 | s | oxredred | mh | | | | kogelpot | 3 | | | 10 | 16 | 12-14a | | |
| 195 | 3 | 3 | 50 | 1 | LG | 1 | kp | 1 | | | | 1 | 1 | 205 | s | oro | mh | rbu | | | bakpan | 9 | | | | | 10-14A | grote bakpan | |
| 195 | 3 | 3 | 50 | 1 | LG | 2 | kp | | 1 | | | 1 | 1 | 62 | s | oro | mh | rbu | | | kogelpot | | | | | | 10-14A | | |
| 195 | 3 | 3 | 50 | 1 | LG | 3 | kp | | 1 | | | 1 | 1 | 63 | s | oro | h | rbuab | | | kogelpot | | | | | | 10-14A | | |
| 197 | 3 | 3 | 94 | 1 | MSK | 1 | rb | | 1 | | | 1 | 1 | 7 | | | | rbu | | | | | | | | | lmeb-nta | bakpan? | |
| 198 | 3 | 2a | 3 | | | 1 | kp | 1 | | | | 1 | 1 | 170 | s | red | mh | rbu | | | kogelpot | 3 | | | 20 | 25 | 12-14a | | |
| 198 | 3 | 2a | 3 | | | 2 | kp | 1 | | | | 1 | 1 | 104 | s | oxredred | mh | rbu | | | kogelpot | 6a | | | 15 | 23 | 12-14a | | |
| 198 | 3 | 2a | 3 | | | 3 | kp | 1 | | | | 1 | 1 | 35 | s | oxredox | h | | | | kogelpot | 5 | | | 15 | 23 | 13-14a | | |
| 198 | 3 | 2a | 3 | | | 4 | kp | 1 | | | | 1 | 1 | 46 | s | red | mh | rbuab | | | kogelpot | 3 | | | 17 | 22 | 12-14a | | |
| 198 | 3 | 2a | 3 | | | 5 | kp | 1 | | | | 1 | 1 | 34 | s | red | mh | rbu | | | kogelpot | 6c | | | | 30 | 12-14a | | |
| 198 | 3 | 2a | 3 | | | 6 | kp | 1 | | | | 1 | 1 | 69 | s | oro | mh | rbu | | | bakpan | 10 | | | 18 | | 10-14A | steelaanzet, steel afgebroken | |
| 198 | 3 | 2a | 3 | | | 7 | kp | 1 | | | | 1 | 1 | 49 | s | red | mh | rbuab | | | kogelpot | 3 | | | 17 | 21 | 12-14a | | |
| 198 | 3 | 2a | 3 | | | 8 | kp | 1 | | | | 1 | 1 | 29 | s | oro | mh | rbuab | | | kogelpot | 6a | | | 19 | 25 | 12-14a | | |
| 198 | 3 | 2a | 3 | | | 9 | kp | 1 | | | | 1 | 1 | 22 | s | orr | h | | | | kogelpot | 5 | | | | 21 | 13-14a | | |
| 198 | 3 | 2a | 3 | | | 10 | kp | 1 | | | | 1 | 1 | 12 | s | oro | mh | rbu | | | kogelpot | 3 | | | | | 12-14a | | |
| 198 | 3 | 2a | 3 | | | 11 | kp | | 13 | | 2 | 15 | 0 | 551 | | | | | | | | | | | | | 10-14A | standring en holle steel van grote bakpan | |
| 198 | 3 | 2a | 3 | | | 12 | pd | 1 | 1 | | | 2 | 2 | 17 | | | | | | | tuitpot | driehoekige rand | ijzerengobe beschildering radstempels | | | | 11B-12A | per 5-6 | |
| 198 | 3 | 2a | 3 | | | 13 | bd | | 2 | | | 2 | 1 | 52 | | | | | | | tuitpot | | | | | | | 8c-10c | |

Vervolg tabel volgende blz.

| vnr | put | vlak | spoor/ vak | vulling | aard | volg | soort | r | w | b | ov | tot | mae | w (g) | mag | bak (bu-bi) | hard | kook | verbr | verweerd | pottype | randtype | versiering | oppervlak | diamh | diamr | datering | opmerkingen | |
|-----|-----|------|---------------|---------|------|------|-------|---|----|---|----|-----|-----|----------|-----|----------------|------|--------|-------|----------|---------|--|------------|-----------|-------|-------|----------|--|---|
| 198 | 3 | 2a | 3 | | | 14 | hgvs | | 1 | | | 1 | 1 | 4 | | | | | | | | | | | | | | 12d-13 | witte slib, groene glazuur en dekkende radstem- pels |
| 201 | 3 | 3 | 66 | 1 | PA | 1 | kp | 1 | | | | 1 | 1 | 16 | s | red | h | rbuab | | | | bakpan | 8 | | | | | 10-14A | |
| 215 | 3 | 3 | 30 | 1 | KL | 1 | kp | 1 | | | | 1 | 1 | 33 | s | oro | h | rbuab | | | | kogelpot | 3 | | 11 | 17 | 12-14a | | |
| 215 | 3 | 3 | 30 | 1 | KL | 2 | kp | | 1 | | | 1 | 1 | 115 | s | orr | h | rbu | | | | kogelpot | | | | | 10-14A | dikwandig, binnenzijde zeer ruw/slordig afgestreken overgang van rand naar potlichaam | |
| 216 | 3 | 3 | 70 | 1 | PG | 1 | kp | | 1 | | | 1 | 1 | 14 | s | oxredred | h | rbu | | | | | | | | | 10-14A | | |
| 217 | 3 | 3 | 29 | 1 | LG | 1 | kp | 1 | | | | 1 | 1 | 51 | s | red | mh | rbu | | | | kogelpot | 3 | | 17 | 23 | 12-14a | | |
| 217 | 3 | 3 | 29 | 1 | LG | 2 | pd | | 1 | | | 1 | 1 | 7 | | | | | | | | | | | | | 10-12 | pd | |
| 218 | 3 | 3 | 47 | 1 | KL | 1 | kp | 1 | | | | 1 | 1 | 62 | s | oro | h | rbu | | | | kogelpot | 6b | | 12 | 15 | 12-14a | | |
| 219 | 3 | 3 | 51 | 1 | LG | 1 | kp | | 1 | | | 1 | 1 | 1 | s | or? | mh | rbu | | | | | | | | | 10-14A | | |
| 221 | 2 | 3 | 36 | 1 | MSK | 1 | kp | 1 | | | | 1 | 1 | 387 | s | orr | mh | | | | | kogelpot | 7 | | 19 | 29 | 13-14A | | |
| 221 | 2 | 3 | 36 | 1 | MSK | 2 | kp | 1 | | | | 1 | 1 | 83 | s | red | h | rbu | | | | kogelpot | 7 | | | 27 | 13-14A | | |
| 221 | 2 | 3 | 36 | 1 | MSK | 3 | kp | 1 | | | | 1 | 1 | 136 | s | red | h | abi | | | | kogelpot | 6d | | 22 | 29 | 12-14A | | |
| 221 | 2 | 3 | 36 | 1 | MSK | 4 | kp | 2 | | | | 2 | 1 | 869 | s | oro | h | rbu | | | | komfoor | | | | | 10-14A | fragmenten van verticale buitenrand met vingerindrukken | |
| 221 | 2 | 3 | 36 | 1 | MSK | 5 | kp | | 17 | | | 17 | 1 | 189 | | | | | | | | | | | | | 10-14A | | |
| 221 | 2 | 3 | 36 | 1 | MSK | 6 | rb | | 1 | 1 | | 2 | 1 | 220 | | | | | | | | | | | | | 10-14A | lmeb | |
| 221 | 2 | 3 | 36 | 1 | MSK | 7 | bsg | | 1 | | | 1 | 1 | 25 | | | | | | | | onregelm. gevormde kan met ribbel onder- aan hals | | | | | 14A | ijzerengobe en deels asglazuur Rijnland, Pingdorf? | |
| 221 | 2 | 3 | 36 | 1 | MSK | 8 | rb | 1 | | | | 1 | 1 | 45 | | | | | | | | bakpan met bolle bodem | | | | | 13d-14a | | |
| 224 | 2 | 3a | 1 | | | 1 | kp | 1 | | | | 1 | 1 | 90 | s | oro | h | rbu | | | | kogelpot | 2b | | 14 | 17 | 10-11 | | |
| 224 | 2 | 3a | 1 | | | 2 | kp | 1 | | | | 1 | 1 | 34 | s | orr | h | | | | | kogelpot | 6b | | 15 | 20 | 12-14a | knikhals aan binnenzijde | |
| 224 | 2 | 3a | 1 | | | 3 | kp | | 4 | | | 4 | 0 | 95 | | | | | | | | | | | | | 10-14A | | |
| 224 | 2 | 3a | 1 | | | 4 | kp | 2 | | | | 2 | 1 | 265 | s | oro | mh | rburbi | | | | komfoor | | | | | 10-14A | fragment van vlakke onderkant | |
| 224 | 2 | 3a | 1 | | | 5 | psg | | 1 | | | 1 | 1 | 16 | | | | | | | | | | | | | 12b-d | | |

Vervolg tabel volgende blz.

| vnr | put | vlak | spoor/ vak | vulling | aard | volg | soort | r | w | b | ov | tot | mae | w | mag | bak (bu-bi) | hard | kook | verbr | verveerd | pottype | randtype | versiering | oppervlak | diamh | diamr | datering | opmerkingen | |
|-----|-----|------|---------------|---------|------|------|-------|---|----|---|----|-----|-----|-----|-----|----------------|------|-------|-------|----------|---------|----------|--------------------------------|---|-------|-------|----------|---|--|
| 248 | 3 | 4 | 153 | 1 | MSK | 5 | kp | 1 | | | | 1 | 1 | 32 | s | oxredred | h | rbu | | | | kogelpot | 2a | | | | | 10-11 | |
| 248 | 3 | 4 | 153 | 1 | MSK | 6 | kp | 1 | | | | 1 | 1 | 42 | s | red | h | | | | | kogelpot | 2b | | 16 | 20 | 10-11 | | |
| 248 | 3 | 4 | 153 | 1 | MSK | 7 | kp | 1 | | | | 1 | 1 | 28 | s | oxredred | mh | | | ja | | kogelpot | 2a | | | | 10-11 | dikwandig | |
| 248 | 3 | 4 | 153 | 1 | MSK | 8 | kp | | 21 | | | 21 | 0 | 264 | | | | | | | | | | | | 10-11 | | | |
| 248 | 3 | 4 | 153 | 1 | MSK | 9 | pd | 1 | 1 | | | 2 | 1 | 45 | | | | | | | | tuitpot | blokvormig rand | ijzerengobe vingerbeschildering, zorgvuldige licht over- snijdende bogen | 14 | 17 | 10d-11A | Sanke periode 4 | |
| 248 | 3 | 4 | 153 | 1 | MSK | 10 | pd | | 2 | | | 2 | 2 | 15 | | | | | | | | | | | | | 10-12 | | |
| 249 | 3 | 4 | 150 | 1 | KL | 1 | kp | 1 | | | | 1 | 1 | 17 | s | red | h | rbu | ja | | | kogelpot | 1b | | 15 | 19 | 10-11 | | |
| 249 | 3 | 4 | 150 | 1 | KL | 2 | kp | 1 | | | | 1 | 1 | 16 | s | red | h | rbu | | | | kogelpot | 1a | | 10 | 12 | 10-11 | | |
| 250 | 3 | 4 | 163 | 1 | KL | 1 | kp | | 1 | | | 1 | 1 | 36 | s | oxredox | h | | | | | | | | | | 10-13 | dikwandig | |
| 250 | 3 | 4 | 163 | 1 | KL | 2 | kp | | 1 | | | 1 | 1 | 25 | s | red | h | rbuab | | | | | | | | | 10-13 | dikwandig | |
| 252 | 3 | 4 | 149 | 1 | KL | 1 | kp | | 1 | | | 1 | 1 | 25 | s | red | h | | | | | | | | | | 10-13 | dikwandig | |
| 253 | 3 | 4 | 153 | 2 | MSK | 1 | kp | | 1 | | | 1 | 1 | 8 | s | oro | h | | | | | | | | | | 10-14A | | |
| 254 | 3 | 4 | 153 | 3 | MSK | 1 | kp | | 1 | | | 1 | 1 | 46 | s | orr | mh | rbuab | | | | kogelpot | | | | | 10-14A | | |
| 255 | 3 | 4 | 154 | 1 | KL | 1 | kp | | 3 | | | 3 | 1 | 23 | s | oro | h | | | | | | | | | | 10-14A | ijzerconcreties | |
| 256 | 3 | 4 | 191 | 1 | LG | 1 | kp | | 1 | | | 1 | 1 | 9 | s | oro | h | rbu | | | | | | | | | 10-14A | | |
| 257 | 3 | 4 | 118 | 2 | PG | 1 | pd | | 1 | | | 1 | 1 | 4 | | | | | | | | | | | | | 10d-12 | ijzerengobe beschildering | |
| 258 | 3 | 4 | 124 | 1 | PA | 1 | kp | 1 | | | | 1 | 1 | 170 | s | red | h | rbuab | | | | kogelpot | 2a | | 16 | 22 | 10-11 | | |
| 258 | 3 | 4 | 124 | 1 | PA | 2 | kp | 1 | | | | 1 | 1 | 43 | s | oro | h | | | | | kogelpot | 2a | | 16 | 21 | 10-11 | | |
| 258 | 3 | 4 | 124 | 1 | PA | 3 | kp | 1 | | | | 1 | 1 | 16 | s | oro | h | rbu | | | | bakpan/f | 8 | | | 16 | 10-14A | | |
| 258 | 3 | 4 | 124 | 1 | PA | 4 | kp | | 3 | | | 3 | 1 | 71 | s | oro | h | rbuab | | | | | | | | | 10-14A | kalkaanslag op binnenzijde | |
| 259 | 3 | 4 | 133 | 1 | KL | 1 | kp | 1 | | | | 1 | 1 | 33 | s | oxredred | h | | | | | bakpan/f | 10 | | | | 10-14A | | |
| 259 | 3 | 4 | 133 | 1 | KL | 2 | kp | | 1 | | | 1 | 1 | 85 | s | red | h | rbuab | | | | kogelpot | | | | | 10-14A | | |
| 260 | 3 | 4 | 128 | 2 | PG | 1 | kp | | 2 | | | 2 | 1 | 57 | s | red | h | rbuab | | | | | | | | | 10-14A | | |
| 261 | 3 | 4 | 130 | 1 | BKS | 1 | kp | 1 | | | | 1 | 1 | 8 | s | oro | h | rbuab | | | | kogelpot | 1b | | | | 10-11 | | |
| 261 | 3 | 4 | 130 | 1 | BKS | 2 | pd | | 1 | | | 1 | 1 | 6 | | | | | | | | | | | | | 10-12 | ijzerengobe beschildering | |
| 262 | 3 | 4 | 190 | 1 | LG | 1 | kp | 1 | | | | 1 | 1 | 33 | s | oro | mh | rbu | | | | kogelpot | 2b | | 15 | 18 | 10-11 | | |
| 262 | 3 | 4 | 190 | 1 | LG | 2 | kp | 1 | | | | 1 | 1 | 15 | s | oro | mh | rbuab | | | | kogelpot | 2a | | 7 | 13 | 10-11 | | |
| 262 | 3 | 4 | 190 | 1 | LG | 3 | kp | | 1 | | | 1 | 1 | 9 | s | orr | h | rbu | | | | | | | | | 10-14A | | |
| 262 | 3 | 4 | 190 | 1 | LG | 4 | pd | | 4 | | | 4 | 4 | 34 | | | | | | | | | | | | | 10-12 | ijzerengobe beschildering | |
| 263 | 3 | 4 | 121 | 1 | PA | 1 | kp | | 3 | | | 3 | 1 | 47 | s | orr | h | | | | | kogelpot | | | | | 10-14A | | |
| 264 | 3 | p3 | | | | 1 | kp | 1 | | | | 1 | 1 | 31 | s | oro | h | rbu | | | | kogelpot | 2b, met ondiepe groef bu | | 17 | 20 | 10-11 | | |
| 264 | 3 | p3 | | | | 2 | kp | 1 | | | | 1 | 1 | 11 | s | red | h | rbu | | | | kogelpot | 1b | | 8 | 10 | 10-11 | | |
| 264 | 3 | p3 | | | | 3 | kp | | 6 | | | 6 | 0 | 140 | | | | | | | | | | | | | 10-14A | | |
| 266 | 3 | 4 | 130 | 1 | BKS | 1 | kp | | 6 | | | 6 | 1 | 10 | s | oro | h | rbu | | | | | | | | | 10-14A | | |
| 267 | 3 | 4 | 134 | 1 | KL | 1 | kp | | 1 | | | 1 | 1 | 12 | s | red | h | | | | | | | | | | 10-14A | | |
| 268 | 2 | 4a | 1 | | | 1 | kp | 1 | | | | 1 | 1 | 198 | s | oro | mh | rbu | | | | kogelpot | 6c | | 24 | 30 | 12-14a | | |
| 268 | 2 | 4a | 1 | | | 2 | kp | 1 | | | | 1 | 1 | 164 | s | oxredred | mh | rbu | | | | kogelpot | 4 | | 17 | 21 | 12-14a | buitenzijde en vooral binnenzijde schouder weggeschraapt | |
| 268 | 2 | 4a | 1 | | | 3 | kp | 1 | | | | 1 | 1 | 86 | s | oro | mh | | | | | kogelpot | 1a | | 21 | 25 | 10-11 | | |
| 268 | 2 | 4a | 1 | | | 4 | kp | 1 | | | | 1 | 1 | 18 | s | oro | h | rbuab | | | | kogelpot | 1b | | | | 10-11 | | |

Vervolg tabel volgende blz.

| vnr | put | vlak | spoor/ vak | vulling | aard | volg | soort | r | w | b | ov | tot | mae | w (g) | mag | bak (bu-bi) | hard | kook | verbr | verveerd | pottype | randtype | versiering | oppervlak | diamh | diamr | datering | opmerkingen | | |
|-----|-----|------|---------------|---------|------|------|--------|---|----|---|----|-----|-----|----------|-----|----------------|------|-------|-------|----------|---------|----------|------------|-----------|-------|-------|----------|---|--|--------------------------------|
| 268 | 2 | 4a | 1 | | | 5 | kp | | 5 | | | 5 | 0 | 78 | | | | | | | | | | | | | 10-14A | 1 met kalkaanslag op binnenzijde | | |
| 268 | 2 | 4a | 1 | | | 6 | kp | 1 | | | | 1 | 1 | 425 | s | oro | h | | | | | | | | | | 10-14A | vlakke onderrand, ijzerconcreties | | |
| 268 | 2 | 4a | 1 | | | 7 | pd | | 1 | | | 1 | 1 | 1 | | | | | | | | | | | | | 10-12 | ijzerengobe beschildering | | |
| 268 | 2 | 4a | 1 | | | 8 | sg | | 1 | | | 1 | 1 | 12 | | | | | | | | | | | | | 14A | Siegburg | | |
| 269 | 2 | 5 | 40 | 1 | MSK | 1 | kp | 1 | | | | 1 | 1 | 172 | s | orr | mh | rbuab | | | | | | | 21 | 26 | 12-14a | | | |
| 269 | 2 | 5 | 40 | 1 | MSK | 2 | kp | 1 | | | | 1 | 1 | 199 | s | oxredred | h | rbu | | | | | | | 17 | 25 | 12-14a | oppervlak binnenzijde rand ook geoxideerd | | |
| 269 | 2 | 5 | 40 | 1 | MSK | 3 | kp | 1 | | | | 1 | 1 | 119 | s/z | oro | mh | | | | | | | | 18 | | 12-14a | | | |
| 269 | 2 | 5 | 40 | 1 | MSK | 4 | kp | 1 | | | | 1 | 1 | 20 | s | oro | h | | | | | | | | 15 | 20 | 12-14a | | | |
| 269 | 2 | 5 | 40 | 1 | MSK | 5 | kp | 1 | | | | 1 | 1 | 5 | s | red | mh | rbu | | | | | | | | 16 | 10-14A | | | |
| 269 | 2 | 5 | 40 | 1 | MSK | 6 | kp | | 4 | | | 4 | 0 | 164 | | | | | | | | | | | | | 10-14A | | | |
| 269 | 2 | 5 | 40 | 1 | MSK | 7 | pd | | | 1 | | 1 | 1 | 43 | | | | | | ja | | | | | | | 10-12 | | | |
| 269 | 2 | 5 | 40 | 1 | MSK | 8 | sg | | 1 | | | 1 | 1 | 32 | | | | | | | | | | | | | 14A | buikige vorm, Langerwehe? | | |
| 271 | 3 | 4 | 114 | 1 | KL | 1 | kp | 1 | 81 | | | 82 | 1 | 236 | s | red | h | rbuab | | | | | | | 17 | 24 | 10-11 | | | |
| 272 | 3 | 4 | 188 | 1 | VL | 1 | kp | | 7 | | | 7 | 1 | 80 | s | red | mh | rbuab | | | | | | | | | | 10-14A | | |
| 274 | 3 | 3a | 1 | | | 1 | kp | 1 | | | | 1 | 1 | 30 | s | orr | h | rbu | | | | | | | 14 | 20 | 12-14a | | | |
| 274 | 3 | 3a | 1 | | | 2 | kp | 3 | | | | 3 | 2 | 124 | s | oro | h | rbi | deels | | | | | | | | | 10-14A | vlakke onderrand en afgeronde verticale rand | |
| 274 | 3 | 3a | 1 | | | 3 | pd | | 2 | | | 2 | 2 | 51 | | | | | | | | | | | | | 10a-c | periode 3 | | |
| 275 | 3 | 4 | 189 | 1 | MSK | 1 | kp | | 2 | | | 1 | 1 | 8 | s | red | mh | rbu | | | | | | | | | | 10-14A | | |
| 275 | 3 | 4 | 189 | 1 | MSK | 2 | bd/pd | | 1 | | | 1 | 1 | 1 | | | | | | | | | | | | | | 8c-12 | | |
| 276 | 2 | 5 | 75 | 1 | VL | 1 | kp | 1 | | | | 1 | 1 | 1 | s | red | mh | rbu | | | | | | | | | | 10-14A | | |
| 277 | 2 | 5 | 64 | 1 | PG | 1 | kp | 1 | | | | 1 | 1 | 4 | s | red | h | abu | | | | | | | | | | 10-14A | aankoeksel op buitenzijde versinterd | |
| 278 | 2 | 5 | 42 | 1 | LG | 1 | kp | | 2 | | | 2 | 2 | 82 | s | oro | h | | | | | | | | | | | 10-14A | | |
| 279 | 2 | 5 | 57 | 2 | PG | 1 | kp | | 1 | | | 1 | 1 | 19 | s | oxredred | h | | | | | | | | | | | | 10-14A | |
| 279 | 2 | 5 | 57 | 2 | PG | 2 | kp | | 1 | | | 1 | 1 | 4 | s | oxredox | mh | rbuab | | | | | | | | | | | 10-14A | |
| 280 | 2 | 5 | 76 | 1 | LG | 1 | kp | | 1 | | | 1 | 1 | 63 | s | red | h | rbuab | | | | | | | | | | | 10-14A | ook kalkaanslag op binnenzijde |
| 281 | 2 | 5 | 82 | 1 | LG | 1 | kp | 4 | | | | 4 | 1 | 220 | s | red | h | abuab | | | | | | | 13 | 18 | 10-11 | | | |
| 281 | 2 | 5 | 82 | 1 | LG | 2 | kp | 1 | | | | 1 | 1 | 32 | s | oro | h | rbuab | | | | | | | 12 | 16 | 10-11 | | | |
| 281 | 2 | 5 | 82 | 1 | LG | 3 | kp | 1 | | | | 1 | 1 | 35 | s | red | h | rbuab | | | | | | | 10 | 14 | 10-11 | | | |
| 281 | 2 | 5 | 82 | 1 | LG | 4 | kp | 1 | | | | 1 | 1 | 18 | s | red | h | rbuab | | | | | | | | | | 10-11 | | |
| 281 | 2 | 5 | 82 | 1 | LG | 5 | kp | | 40 | | | 40 | 0 | 616 | | | | | | | | | | | | | | 10-14A | | |
| 281 | 2 | 5 | 82 | 1 | LG | 6 | pd | | 2 | 1 | | 3 | 1 | 31 | | | | | | | | | | | | | | 10a-c | glad afgewerkte standring, ws per 3 | |
| 282 | 2 | 5 | 65 | 1 | PG | 1 | kp | | 2 | | | 2 | 1 | 6 | s | oro | h | rbu | | | | | | | | | | | 10-14A | |
| 286 | 2 | 5 | 71 | 1 | LG | 1 | kp | 1 | | | | 1 | 1 | 39 | z | oro | mh | rbu | | | | | | | 13 | 20 | 10-11 | stukjes vuursteen in magering | | |
| 287 | 3 | 4 | 189 | 1 | MSK | 1 | kp | | 4 | | | 4 | 1 | 62 | s | red | h | rbuab | | | | | | | | | | | 10-14A | |
| 287 | 3 | 4 | 189 | 1 | MSK | 2 | pd/psg | | 1 | | | 1 | 1 | 14 | | | | | | | | | | | | | | | 12-13 | |
| 305 | 3 | 4a | 1 | | | 1 | kp | 1 | | | | 1 | 1 | 91 | s | oxredox | mh | rbu | | | | | | | 16 | 24 | 12-14a | | | |
| 305 | 3 | 4a | 1 | | | 2 | kp | 1 | | | | 1 | 1 | 47 | s | oro | h | | | | | | | | 11 | 14 | 10-11 | | | |

Vervolg tabel volgende blz.

| vnr | put | vlak | spoor/ vak | vulling | aard | volg | soort | r | w | b | ov | tot | mae | w | mag | bak (bu-bi) | hard | kook | verbr | verveerd | pottype | randtype | versiering | oppervlak | diamh | diamr | datering | opmerkingen | | |
|-----|-----|------|---------------|---------|------|------|-------|---|----|---|----|-----|-----|-----|-----|----------------|------|-------|-------|----------|---------|-------------------------|---------------------|-----------------------------------|-------|-------|----------|-------------|--|--|
| 305 | 3 | 4a | 1 | | | 3 | kp | 1 | | | | 1 | 1 | 38 | s | oro | h | rbu | | | | kogelpot | 1b | | | 12 | 16 | 10-11 | | |
| 305 | 3 | 4a | 1 | | | 4 | kp | 1 | | | | 1 | 1 | 15 | s | oro | h | rbu | | | | kogelpot | 4 | | | 7 | 8 | 12-14a | | |
| 305 | 3 | 4a | 1 | | | 5 | kp | 1 | | | | 1 | 1 | 8 | s | oro | h | | | | | bakpan/k | 9 | | | | | 10-14A | | |
| 305 | 3 | 4a | 1 | | | 6 | kp | | 40 | | | 40 | 0 | 971 | | | | | | | | | | | | | | 10-14A | | |
| 305 | 3 | 4a | 1 | | | 7 | pd | | 11 | | | 11 | 7 | 81 | | | | | | | | | | | | | | 10-12 | 1 met aanzet driedelig lintoor | |
| | | | | | | | | | | | | | | | | | | | | | | | | | | | | | | |
| 305 | 3 | 4a | 1 | | | 8 | psg | | 1 | | | 1 | 1 | 6 | | | | | | | | | | ijzerengobe | | | | | 13b-d | |
| 306 | 3 | 4 | 190 | 1 | LG | 1 | kp | 1 | | | | 1 | 1 | 135 | s | oro | h | rbu | | | | kogelpot | 2a | | | 19 | 25 | 10-11 | | |
| 306 | 3 | 4 | 190 | 1 | LG | 2 | kp | 1 | | | | 1 | 1 | 52 | s | oro | h | | | | | kogelpot | 2b | | | 20 | 25 | 10-11 | | |
| 306 | 3 | 4 | 190 | 1 | LG | 3 | kp | 1 | | | | 1 | 1 | 35 | s | oro | h | | | | | kogelpot | 2b | | | 15 | 19 | 10-11 | baksteenrood oppervlak, lijkt engobe | |
| 306 | 3 | 4 | 190 | 1 | LG | 4 | kp | 1 | | | | 1 | 1 | 29 | s | oro | h | rbuab | | | | kogelpot | 2a | | | 17 | 22 | 10-11 | | |
| 306 | 3 | 4 | 190 | 1 | LG | 5 | pd | | 2 | | | 2 | 2 | 20 | | | | | | | | | | | | | | 10a-c | pd periode 3 | |
| 306 | 3 | 4 | 190 | 1 | LG | 6 | kp | | 13 | | | 13 | 0 | 495 | | | | | | | | | | | | | | 10-14A | | |
| 316 | 3 | 5 | 233 | 1 | KL | 1 | kp | | 2 | | | 2 | 1 | 15 | s | oro | mh | rbu | | | | | | | | | | 10-14A | | |
| 317 | 3 | 5 | 231 | 1 | KL | 1 | kp | | 1 | | | 1 | 1 | 4 | s | oxredox | h | rbu | | | | | | | | | | 10-14A | | |
| 318 | 3 | 5 | 236 | 1 | KL | 1 | bd/pd | | 1 | | | 1 | 1 | 6 | | | | rbu | | | | | | | | | | 8c-12 | | |
| 318 | 3 | 5 | 236 | 1 | KL | 1 | pd | | 1 | | | 1 | 1 | 13 | | | | | | | | | | | | | | 10-12 | spatje ijzerengobe | |
| 319 | 2 | 5 | 60 | 2 | PG | 1 | kp | | 1 | | | 1 | 1 | 36 | s | orr | mh | | | | | kogelpot | | | | | | 10-14A | | |
| 319 | 2 | 5 | 60 | 2 | PG | 2 | pd | | 1 | | | 1 | 1 | 6 | | | | | | | | | | | | | | 10-12 | vingerbeschild met ijzerengobe | |
| 320 | 3 | 5 | 232 | 1 | KL | 1 | pd | | 1 | | | 1 | 1 | 28 | | | | rbu | | | | kleine ko- gelpot | sikkelvormi | geen | | 8 | 11 | 10d-12A | | |
| 321 | 3 | 4a | 3 | | | 1 | paf | | 1 | 3 | | 4 | 1 | 61 | | | | | | | | | dakvormig met dg | | | | | 10-13 | | |
| 321 | 3 | 4a | 3 | | | 2 | kp | | 2 | | | 2 | 1 | 38 | s | oro | mh | rbuab | | | | kogelpot | | | | | | 10-14A | | |
| 321 | 3 | 4a | 3 | | | 3 | kp | | 1 | | | 1 | 1 | 8 | s | oro | h | | | | | | | | | | | 10-14A | | |
| 322 | 3 | 5 | 330 | 1 | PA | 1 | kp | | 1 | 1 | | 2 | 1 | 51 | s | oxredox | h | rbuab | | | | kogelpot | 2a | | | 12 | 15 | 10-11 | slijtage op bovenzijde rand (deksel) | |
| 345 | 3 | 4 | 190 | 1 | LG | 1 | kp | | 1 | | | 1 | 1 | 70 | s | oro | h | rbu | | | | kogelpot | 2a | | | 17 | 24 | 10-11 | | |
| 345 | 3 | 4 | 190 | 1 | LG | 2 | kp | | 1 | | | 1 | 1 | 16 | s | oro | h | | | | | kogelpot | 2a | | | | | 10-11 | | |
| 345 | 3 | 4 | 190 | 1 | LG | 3 | kp | | 29 | | | 29 | 0 | 564 | | | | | | | | | | | | | | 10-14A | | |
| 345 | 3 | 4 | 190 | 1 | LG | 4 | pd | | 1 | | | 1 | 1 | 14 | | | | | | | | | | ijzerengobe beschilder- ing | | | | 10-12 | | |
| 348 | 3 | 5 | 234 | 1 | LG | 1 | kp | | 3 | | | 3 | 1 | 118 | s | red | mh | rbuab | | | | | | | | | | 10-14A | dikwandig | |
| 348 | 3 | 5 | 234 | 1 | LG | 2 | kp | | 1 | | | 1 | 1 | 22 | s | oro | mh | | | | | | | | | | | 10-14A | ijzerconcreties | |
| 349 | 3 | 5 | 345 | 1 | LO | 1 | kp | | 1 | | | 1 | 1 | 103 | s | red | mh | | | | | kogelpot | 1a | | | 18 | 24 | 10-11 | kalkaanslag op binnenzijde rand? | |
| 349 | 3 | 5 | 345 | 1 | LO | 2 | kp | | 1 | | | 1 | 1 | 52 | s | red | mh | rbuab | | | | kogelpot | 1a | | | 9 | 14 | 10-11 | | |
| 349 | 3 | 5 | 345 | 1 | LO | 3 | kp | | 6 | | | 6 | 0 | 335 | | | | | | | | | | | | | | 10-14A | | |
| 357 | 3 | 5 | 351 | 1 | MSK | 1 | kp | | 1 | | | 1 | 1 | 28 | s | oxredox | h | rbu | | | | kogelpot | 2a | | | 19 | 24 | 10-11 | | |
| 358 | 3 | 4a | 2 | | | 1 | kp | | 1 | | | 1 | 1 | 116 | s | red | h | rbuab | | | | kogelpot | 2a | | | 13 | 17 | 10-11 | | |
| 358 | 3 | 4a | 2 | | | 2 | kp | | 1 | | | 1 | 1 | 112 | s | oro | h | rbuab | | | | kogelpot | 2b | | | 14 | 18 | 10-11 | | |
| 358 | 3 | 4a | 2 | | | 3 | kp | | 1 | | | 1 | 1 | 66 | s | oro | mh | rbuab | | | | kogelpot | 2a | | | 14 | 20 | 10-11 | | |
| 358 | 3 | 4a | 2 | | | 4 | kp | | 1 | | | 1 | 1 | 47 | s | red | mh | rbuab | | | | kogelpot | 1a | | | 14 | 18 | 10-11 | | |
| 358 | 3 | 4a | 2 | | | 5 | kp | | 1 | | | 1 | 1 | 77 | s | red | h | rbu | | | | kogelpot | 1a | | | 17 | 22 | 10-11 | | |
| 358 | 3 | 4a | 2 | | | 6 | kp | | 1 | | | 1 | 1 | 21 | s | red | h | rbu | | | | kogelpot | 1b | | | 11 | 15 | 10-11 | | |

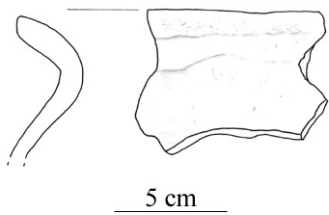
Vervolg tabel volgende blz.

| vnr | put | vlak | spoor/ vak | vulling | aard | volg | soort | r | w | b | ov | tot | mae | w (g) | mag | bak (bu-bi) | hard | kook | verbr | verweerd | pottype | randtype | versiering | oppervlak | diamh | diamr | datering | opmerkingen | |
|-----|-----|------|---------------|---------|------|------|-------|---|----|---|----|-----|-----|----------|-----|----------------|------|-------|-------|----------|---------|----------|--|-----------|-------|-------|----------|---|------------------|
| 358 | 3 | 4a | 2 | | | 7 | kp | 1 | | | | 1 | 1 | 16 | s | oro | h | | | | | kogelpot | 2a, met ondiepe groef bu | | | | | 10-11 | |
| 358 | 3 | 4a | 2 | | | 8 | pd | | 2 | | | 2 | 2 | 27 | | | | | | | | | | | | | 10d-11A | per 4 | |
| 359 | 3 | 5 | 224 | 1 | KL | 1 | pd | | 1 | | | 1 | 1 | 8 | | | | | | | | | ijzerengobe beschilder- ing spatje ijzerengobe | | | | | 10-12 | |
| 360 | 3 | 5 | 345 | 1 | LO | 1 | kp | 1 | | | | 1 | 1 | 79 | s | red | mh | rbu | | | | kogelpot | 1a | | 15 | 20 | 10-11 | | |
| 360 | 3 | 5 | 345 | 1 | LO | 2 | kp | 1 | | | | 1 | 1 | 52 | s | red | mh | rbu | | | | kogelpot | 1a | | 15 | 18 | 10-11 | | |
| 360 | 3 | 5 | 345 | 1 | LO | 3 | kp | 1 | | | | 1 | 1 | 29 | s | red | h | rbuab | | | | kogelpot | 1a | | 13 | 17 | 10-11 | | |
| 360 | 3 | 5 | 345 | 1 | LO | 4 | pd | | 1 | | | 1 | 1 | 1 | | | | | | | | | | | | | | 10-12 | |
| 372 | 3 | 6 | 357 | 3 | WA | 1 | kp | 1 | | | | 1 | 1 | 216 | s | red | mh | rbuab | | | | kogelpot | 2b | | 18 | 25 | 10-11 | | |
| 372 | 3 | 6 | 357 | 3 | WA | 2 | kp | 1 | | | | 1 | 1 | 122 | s | oro | h | rbu | | | | kogelpot | 2a | | 17 | 21 | 10-11 | | |
| 372 | 3 | 6 | 357 | 3 | WA | 3 | kp | 1 | | | | 1 | 1 | 224 | s | oxredred | h | | | | | kogelpot | 2a | | 21 | 27 | 10-11 | | |
| 372 | 3 | 6 | 357 | 3 | WA | 4 | kp | 1 | | | | 1 | 1 | 100 | s | red | mh | rbu | | | | kogelpot | 1a | | 16 | 21 | 10-11 | | |
| 372 | 3 | 6 | 357 | 3 | WA | 5 | kp | 1 | | | | 1 | 1 | 62 | s | oro | h | | ja | | | kogelpot | 2b | | 19 | 23 | 10-11 | | |
| 372 | 3 | 6 | 357 | 3 | WA | 6 | kp | 1 | | | | 1 | 1 | 35 | s | oro | h | rbu | | | | kogelpot | 2b | | | 19 | 10-11 | | |
| 372 | 3 | 6 | 357 | 3 | WA | 7 | kp | 1 | | | | 1 | 1 | 32 | s | oro | h | rbuab | | | | kogelpot | 2a | | 12 | | 10-11 | | |
| 372 | 3 | 6 | 357 | 3 | WA | 8 | kp | 1 | | | | 1 | 1 | 30 | s | red | h | rbuab | | | | bakpan | 10 | | | 17 | 10-14A | | |
| 372 | 3 | 6 | 357 | 3 | WA | 9 | kp | | 29 | | | 29 | 0 | 484 | | | | | | | | | | | | | | 10-14A | |
| 389 | 2 | 5a | 1 | | | 1 | kp | | 1 | | | 1 | 1 | 5 | s | orr | mh | | | | | | | | | | | 10-14A | |
| 389 | 2 | 5a | 1 | | | 2 | hv | | 1 | | | 1 | 1 | 6 | p | oro | z | | | | | | onverdikt hoekig afgestreken | | | | | lijz/rom- vme | |
| 390 | 2 | 6 | 91 | 1 | KL | 1 | kp | | 1 | | | 1 | 1 | 6 | s | orr | mh | rbu | | | | | | | | | | 10-14A | |
| 391 | 2 | 6 | 89 | 1 | LG | 1 | kp | | 1 | | | 1 | 1 | 6 | s | oro | h | rbu | | | | | | | | | | 10-14A | |
| 392 | 2 | 6 | 88 | 1 | KL | 1 | kp | 1 | 1 | | | 2 | 1 | 126 | sch | red | mh | rbuab | | | | kogelpot | 1a, cf. Emden 1.2 | | 16 | 20 | 9-10 | schelpgruis grotendeels uitgelood | |
| 392 | 2 | 6 | 88 | 1 | KL | 2 | kp | 1 | | | | 1 | 1 | 76 | s | oxredred | h | | | | | kogelpot | 1a | | 13 | 17 | 9-10 | | |
| 392 | 2 | 6 | 88 | 1 | KL | 3 | kp | | 1 | | | 1 | 1 | 1 | s | red | h | rbuab | | | | | | | | | | 10-14A | |
| 393 | 2 | 6 | 95 | 1 | KL | 1 | hv | | 1 | | | 1 | 1 | 9 | s/c | red | z | rbi | | ja | | | | | | | | lijz-lme | bu opp verdwenen |
| 394 | 2 | 6 | 86 | 1 | E | 1 | hv | | 1 | | | 1 | 1 | 27 | s/c | oro | z | | | ja | | | | | | | | lijz-lme | |
| 397 | 2 | 6 | 100 | 1 | PG | 1 | kp | | 2 | | | 2 | 1 | 7 | s | red | h | rbuab | | | | | | | | | | 10-14A | |
| 401 | 2 | 6 | 96 | 1 | PG | 1 | paf | | 1 | | | 1 | 1 | 5 | | | | rbuab | | ja | | | | | | | | 10-13 | |
| 419 | 3 | 5 | 224 | 1 | KL | 1 | kp | 1 | 3 | | | 4 | 1 | 127 | s | oxredox | mh | rbu | | | | kogelpot | 2a | | 11 | 16 | 10-11 | ijzerconcreties | |

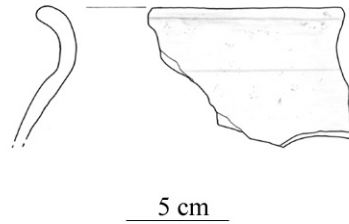
Bijlage 2 Determinatiegegevens overig keramisch vondstmateriaal

| vnr | put | vlak | Spoor- vak | vulling | aard | volg | soort | tot | mae | w (g) | maten (lxbxd) | omschrijving | datering |
|-----|-----|------|---------------|---------|------|------|-------------|-----|-----|-------|---|---|----------|
| 191 | 3 | 3 | 49 | 1 | LG | 1 | spinklosje | 1 | 1 | 21 | 36 mm diameter, hoogte 21 mm, doorboring 7,5-8 mm | dubbelconisch spinklosje met geoxideerd, matig hard baksel, gedecoreerd met concentrische ringen (grotendeels weggesleten) | lme |
| 244 | 3 | 3a | 2 | | | 1 | wrijfsteen | 1 | 1 | 48 | 53x48x15 mm | vlakke ovale schijf met door slijtage afgeronden kanten en vlakken, geoxideerd, zacht, met chamotte en plantaardig materiaal gemagerd baksel, gebruikt voor wrijven/polijsten | lme |
| 281 | 2 | 5 | 82 | 1 | LG | 1 | weefgewicht | 1 | 1 | 244 | diameter ca. 10 cm, doorborig ca. 27 mm | grotendeels afgebrokkeld, zacht plantaardig gemagerd baksel, verbrand/beroet | lme |
| 358 | 3 | 4a | 2 | | | 1 | weefgewicht | 1 | 1 | 753 | diameter ca.12 cm, doorborig ca. 20 mm, aan een zijde uitlopend tot ca. 30 mm, maximale dikte 57 mm | zacht, geoxideerd, chamotte en plantaardig gemagerd baksel, verbrand/beroet, grotendeels compleet, een zijde vrij vlak, andere iets boller | lme |

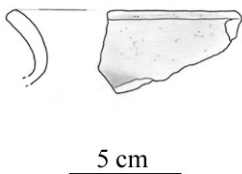
Bijlage 3 Voorbeelden van randtypen



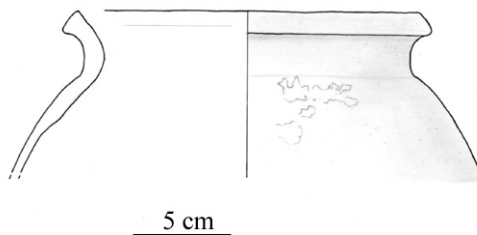
Afbeelding 17: Randtype 1a,
vnr. 360-1. Tekening: H.J. Staal.



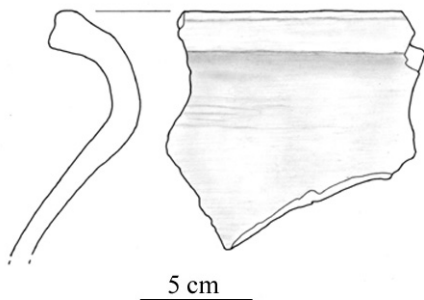
Afbeelding 18: Randtype 1a,
vnr. 392-2. Tekening: H.J. Staal.



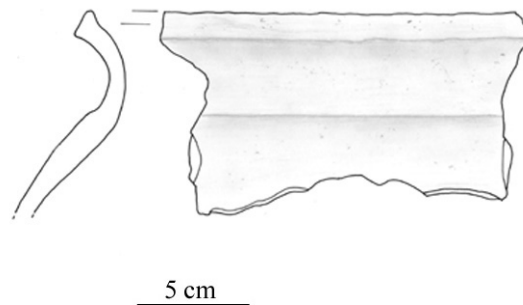
Afbeelding 19: Randtype 1b,
vnr. 358-6. Tekening: H.J. Staal.



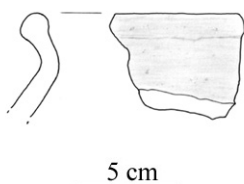
Afbeelding 20: Randtype 2a,
vnr. 358-1. Tekening: H.J. Staal.



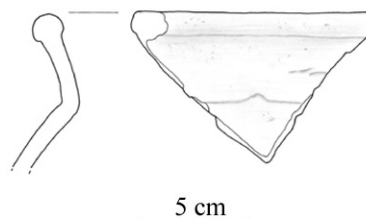
Afbeelding 21: Randtype 2a,
vnr. 372-3. Tekening: H.J. Staal.



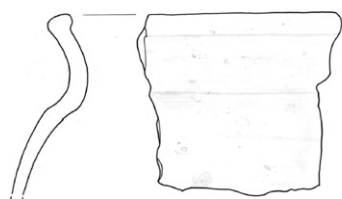
Afbeelding 22: Randtype 2b,
vnr. 372-1. Tekening: H.J. Staal.



Afbeelding 23: Randtype 3,
vnr. 192-3. Tekening: H.J. Staal.

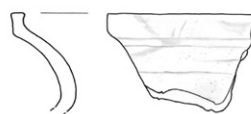


Afbeelding 24: Randtype 3,
vnr. 305-1. Tekening: H.J. Staal.



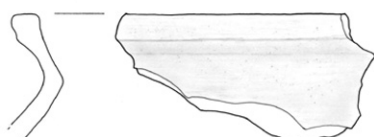
5 cm

Afbeelding 25: Randtype 4, vnr. 268-2. Tekening: H.J. Staal.



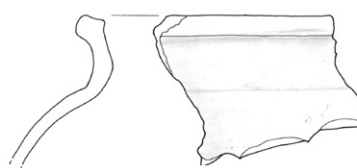
5 cm

Afbeelding 26: Randtype 5, vnr. 198-3. Tekening: H.J. Staal.



5 cm

Afbeelding 27: Randtype 6a, vnr. 198-2. Tekening: H.J. Staal.



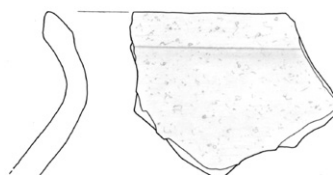
5 cm

Afbeelding 28: Randtype 6b, vnr. 182-1. Tekening: H.J. Staal.



5 cm

Afbeelding 29: Randtype 6c, vnr. 269-2. Tekening: H.J. Staal.



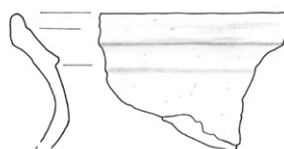
5 cm

Afbeelding 30: Randtype 6d, vnr. 221-3. Tekening: H.J. Staal.



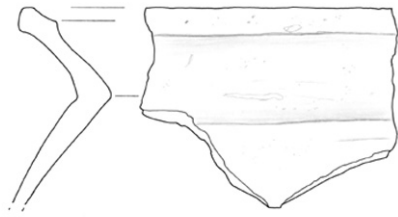
5 cm

Afbeelding 31: Randtype 6e, vnr. 135-1. Tekening: H.J. Staal.



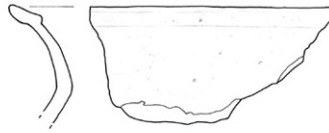
5 cm

Afbeelding 32: Randtype 7, vnr. 61-1. Tekening: H.J. Staal.



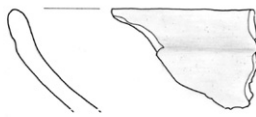
5 cm

Afbeelding 33: Randtype 7,
vnr. 147-1. Tekening: H.J. Staal.



5 cm

Afbeelding 34: Randtype 7,
vnr. 240-1. Tekening: H.J. Staal.



5 cm

Afbeelding 35: Randtype 8,
vnr. 141-2. Tekening: H.J. Staal.



5 cm

Afbeelding 36: Randtype 9,
vnr. 138-3. Tekening: H.J. Staal.

