

**Zaandam**  
**Rustenburg / De Vaart**  
rapport 1004

# Zaandam Rustenburg / De Vaart

Een Archeologische Opgraving

**W.B. Waldus**  
**S. Ostkamp**

Met bijdragen van: P. Kleij (gemeente Zaanstad), N. Jaspers (ArcheoSpecialisten) en C. Scheffer-Mud (AWN)



## Colofon

ADC Rapport 1004

Zaandam Rustenburg / De Vaart  
Een Archeologische Opgraving

Auteur(s): W.B. Waldus en S. Ostkamp

Met een bijdrage van P. Kleij (gemeente Zaanstad), N. Jaspers (ArcheoSpecialisten)  
en C. Scheffer-Mud (AWN)

In opdracht van: Gemeente Zaanstad

Foto's en tekeningen: ADC ArcheoProjecten, tenzij anders vermeld.

Foto's en tekeningen van objecten: P. Kleij (gem. Zaanadam) en N. Jaspers (ArcheoSpecialisten)

© ADC ArcheoProjecten, Amersfoort, mei 2008

Niets uit deze uitgave mag worden vermenigvuldigd en/of openbaar gemaakt  
worden door middel van druk, fotokopie of op welke wijze dan ook  
zonder voorafgaande schriftelijke toestemming van de uitgevers.

ADC ArcheoProjecten aanvaardt geen aansprakelijkheid voor eventuele schade voortvloeiend  
uit de toepassing van de adviezen of het gebruik van de resultaten van dit onderzoek.



Autorisatie:  
J. Dijkstra

ISBN 978-90-5874-940-6

ADC ArcheoProjecten  
Postbus 1513  
3800 BM Amersfoort  
Tel 033-299 81 81  
Fax 033-299 81 80  
Email [info@archeologie.nl](mailto:info@archeologie.nl)

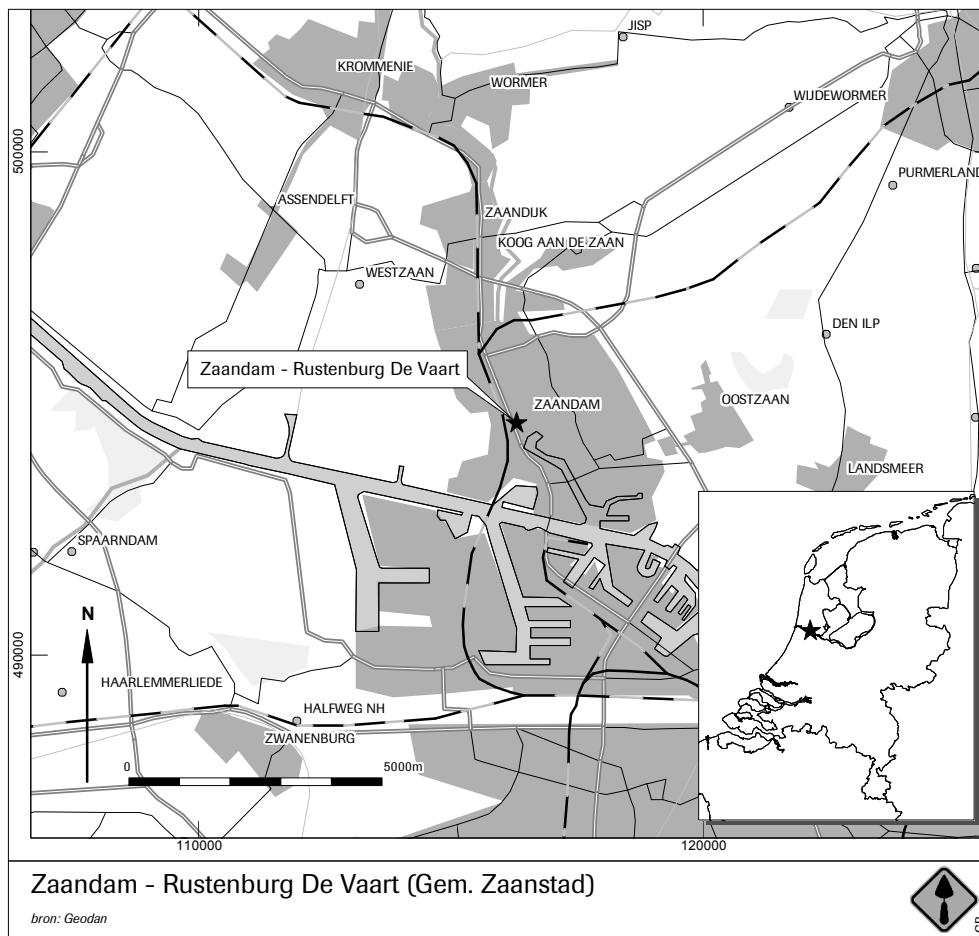
## Inhoudsopgave

Samenvatting	5
1 Inleiding	7
1.1 Algemeen	7
1.2 Vooronderzoek	8
1.3 Doel van het onderzoek en onderzoeksvragen	8
1.4 Opzet van het rapport	8
2 Methoden	9
3 Resultaten	11
3.1 Bodemopbouw	11
3.2 Sporen en structuren	12
3.3 Aardewerk	15
Inleiding	15
Deventer Systeem	15
Datering en gebruikersgroep	16
De keramiek	16
Steengoed	17
Jydepotten	17
Roodbakkende aardewerk	17
Witbakkende aardewerk	17
Iberisch aardewerk	18
Majolica	18
Faience	18
Chinees porselein	19
Industriële keramiek	19
Conclusie	20
3.4 Glas	20
Flessen	20
Kelkglazen	22
Bekers	22
Roemers	23
Vensterglas	23
Enkele bijzondere glasvondsten	23
Conclusie	24
3.5 Walvisbotten	25
4 Synthese: beantwoording van de onderzoeksvragen	27
Literatuur	28
Lijst van afbeeldingen en tabellen	32
Bijlage 1: Bakselcodes Deventer-systeem	33
Bijlage 2: Tellijst aardewerk	34
Bijlage 3: Catalogus: Aardewerk uit een slotkant in Zaandam (Rustenburg – De Vaart)	40



## **Samenvatting**

De opgraving Rustenburg / De Vaart heeft een beeld opgeleverd van de materiële cultuur van 18<sup>e</sup> eeuws Zaanstad. Aardewerk en glas vormden de voornaamste vondstgroepen. Bijzondere vondsten die op een hoge sociale positie duiden, ontbreken. Vastgesteld is dat de aanplempingen van de kade niet te scheiden zijn in verschillende horizontaal doorlopende niveaus. De afvallagen liepen plaatselijk door tot een diepte van 1,5 meter. Bij deze aanplempingen zijn vakwerkachtige constructies aangebracht om meer stevigheid in de kade te creëren. In de opbouw van de kade kon geen fasering worden onderscheiden. Wel is uit de determinaties van het aardewerk gebleken dat de 18<sup>e</sup> eeuwse vondsten de hoofdgroep vormen van het vondstcomplex. Oudere vondsten zijn niet in substantiële mate aangetroffen en om deze reden is het niet aannemelijk dat de aanplempingen dateren van vóór de 18<sup>e</sup> eeuw.



Afb. 1: Locatie onderzoeksgebied

#### ADMINISTRATIEVE GEGEVENS VAN HET ONDERZOEKSGBIED

<i>Provincie:</i>	Noord-Holland
<i>Gemeente:</i>	Zaanstad
<i>Plaats:</i>	Zaandam
<i>Toponiem:</i>	Rustenburg / De Vaart
<i>Kaartblad:</i>	25B
<i>Coördinaten:</i>	116.182 / 494.614 116.187 / 494.615 116.197 / 494.575 116.192 / 494.573
<i>Projectverantwoordelijke:</i>	W.B. Waldus
<i>Bevoegd gezag:</i>	Gemeente Zaanstad
<i>Deskundige namens het bevoegd gezag:</i>	Dhr. P. Kleij
<i>ARCHIS-onderzoeksmeldingsnummer (CIS-code):</i>	18073
<i>ADC-projectcode:</i>	4103750
<i>Periode(n):</i>	NT, afvallagen 18 <sup>e</sup> eeuw
<i>Geomorfologische context:</i>	Slootkant aan de rand van de 18 <sup>e</sup> eeuwse stadskern
<i>NAP hoogte maaiveld:</i>	Ca -0,5 m NAP
<i>Maximale diepte onderzoek:</i>	Ca -2 m NAP
<i>Uitvoering van het veldwerk:</i>	12 en 13 juli 2006
<i>Beheer en plaats documentatie:</i>	Gemeentelijk archeologisch depot

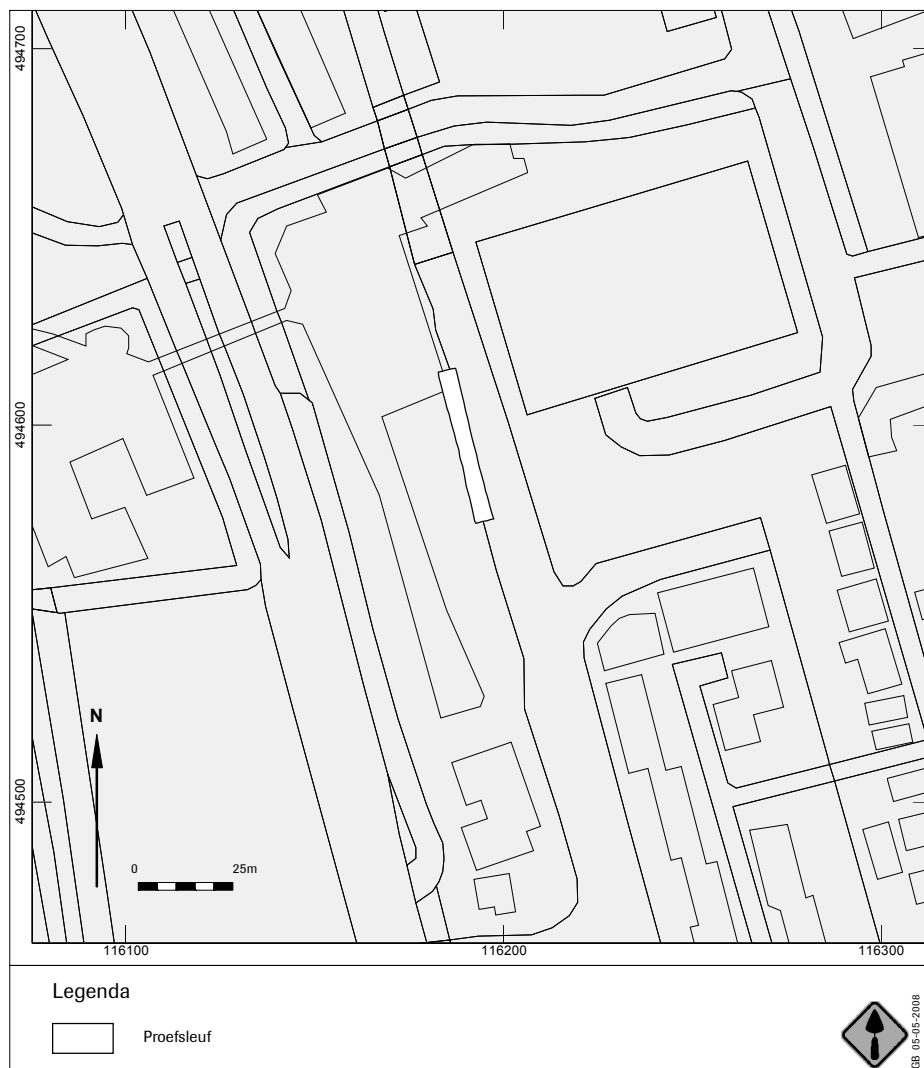


# 1 Inleiding

## 1.1 Algemeen

In opdracht van de gemeente Zaanstad heeft ADC ArcheoProjecten een Archeologische Opgraving uitgevoerd voor het plangebied Zaanadam, Rustenburg De Vaart (afb. 1). In het plangebied zullen tijdelijke bruggen worden gebouwd, waarbij delen van de bodem worden verstoord. Vooronderzoek (zie §1.2) heeft aangetoond dat zich op deze locatie afvallagen uit de 18<sup>e</sup> eeuw bevinden. De voorgenomen bouwplannen zullen deze ernstig beschadigen.

Het plangebied heeft een oppervlakte van ca. 0.2 ha en is momenteel braakliggend land. Het gebied ligt aan de westelijke rand van de stadskern van Zaanadam en wordt begrensd door de Vaart en de Provinciale weg. In het gebied is één werkput aangelegd met een totale oppervlakte van 160 m<sup>2</sup>.



Afb. 2: Plangebied met locatie opgravingsput

Het veldwerk is uitgevoerd op 12 en 13 juli 2006. In die periode is de werkput aangelegd en onderzocht conform het Programma van Eisen (PvE), dat door dhr. P. Kleij, gemeentelijk archeoloog van Zaanstad is opgesteld. Het PvE is getoetst door M. Poldermans, gemeentelijk archeoloog van Haarlem. De vondsten en bijbehorende documentatie die tijdens de opgraving zijn verzameld, zijn gedeponneerd in het gemeentelijk archeologisch depot.

Het veldteam bestond uit de volgende personen: W.B. Waldus (veldarcheoloog), K. Jeneson (veldtechnicus) en H. van Engel (veldassistent), Senior archeoloog is J. Dijkstra. Het vondstmateriaal is bestudeerd door S. Ostkamp en N. Jaspers (aardewerk), C. Scheffer-Mud





(glas) en P. Kleij (walvisbotten). Bij deze willen we de leden van de AWN Zaanstreek bedanken voor hun inzet bij het veldwerk en de uitwerking.

## 1.2 Vooronderzoek

In verband met toekomstige ontwikkelingen in het plangebied Rustenburg de Vaart is door Hollandia een eerste archeologische inventarisatie in het onderzoeksgebied uitgevoerd op 9 februari 2005.<sup>1</sup> Dit onderzoek wees uit dat in en langs de slootrand van het plangebied 18<sup>e</sup>-eeuwse en mogelijk ook oudere afvallagen aanwezig zijn in twee stratigrafisch te onderscheiden niveaus. In Zaandam zijn geen beerputten gegraven voor het bergen van afval. Men stortte dit langs de slootranden en om deze reden hebben deze locaties archeologische waarde.

## 1.3 Doel van het onderzoek en onderzoeksvragen

De archeologische opgraving had tot doel de 18<sup>e</sup>-eeuwse afvallagen op te graven en daarbij materiaal te verzamelen voor analyse. Hierbij diende ook de datering van de diepere afvallagen vastgesteld te worden. Verder is vanuit de gemeente de wens geuit een zaagselmonster te nemen met het oog op een tentoonstelling.

In het PvE zijn verschillende onderzoeksvragen gesteld, die in dit rapport worden beantwoord op basis van hetgeen in de werkput is aangetroffen:

- Welke afval is in de 18<sup>e</sup> eeuw op het terrein gestort?
- Wat is er voor organisch materiaal aanwezig?
- Zijn in de lagen dieper dan 50 cm ook vondsten aanwezig en kunnen deze worden gedateerd?

## 1.4 Opzet van het rapport

Dit rapport betreft een standaardrapport zoals genoemd in de Kwaliteitsnorm Nederlandse Archeologie (KNA 3.1 -specificatie OS15). In dit rapport worden de resultaten van het onderzoek gepresenteerd, waarna de conclusies volgen. Na de samenvatting en dit inleidende hoofdstuk volgt een omschrijving van de onderzoeksmethoden in hoofdstuk 2. In hoofdstuk 3 worden de stratigrafie en de sporen en structuren beschreven. In de daarop volgende hoofdstukken zullen de resultaten van het materiaalonderzoek aan de orde komen.

<sup>1</sup> Berg en Vaars 2005.



## 2 Methoden

Het onderzoek is uitgevoerd conform de KNA 3.1 en het PvE. Tijdens de opgraving is één werkput aangelegd. De ligging van deze put was noord-zuid, in de rand van de slootkant van de Vaart. Om de opgravingsput droog te houden was voorafgaand aan het veldwerk een damwand geplaatst die de volledige opgravingsput omgaf (afb. 3). De put was 4 m breed en 40 m lang.



Afb. 3: De opgravingsput omgeven door een damwand

In het PvE werd een werkwijze voorgesteld waarbij laagsgewijs de vondsten werden verzameld, door de put machinaal te verdiepen met een graafmachine met een gladde bak. De vondsten van na 1800 dienden selectief te worden verzameld; alleen enkele kenmerkende en opvallende vondsten dienden te worden meegenomen. Tijdens het veldwerk hebben vrijwilligers van de AWN Zaanstreek geholpen bij het verzamelen van de vondsten en heeft de gemeentelijk archeoloog aardewerk geselecteerd voor uitwerking.

Tijdens het veldwerk bleek dat de voorgestelde onderzoeksstrategie moeilijk in uitvoering was te brengen. Aan de ene kant werd snel duidelijk dat de stratigrafie zoals die was vastgesteld tijdens het vooronderzoek aanzienlijk complexer was; in het terrein zijn niet twee stratigrafisch onderscheidbare vondstlagen aanwezig, maar een zeer divers vondstenrijk pakket dat plaatselijk tot circa 1,5 meter onder het maaiveld reikt. Het bleek zo te zijn dat de kade met verschillende pakketten stadsafval was aangeplempt, waarbij plaatselijke dieptes zijn opgevuld. Verder was de hoeveelheid vondstmateriaal dermate groot dat er voor de voortgang van het project voor gekozen is delen in zijn geheel uit de put te scheppen en deze uit te laten zoeken door de amateurs. De put is in drie keer verdiept tot op de natuurlijke ondergrond (rietveen). De vlakken en de stort zijn met behulp van een metaaldetector onderzocht.

Nadat het diepste niveau was bereikt is een vlaktekening gemaakt van de aanwezige houtstructuren. Vervolgens is het zuidprofiel van de put gedocumenteerd. Het bleek niet haalbaar een doorlopend lengteprofiel te documenteren, omdat de putwand daarvoor te onregelmatig was. Delen van dit profiel zijn gefotografeerd en beschreven.



*Afb. 4: Medewerkers van de AWN Zaanstreek helpen mee met het verzamelen van vondsten*

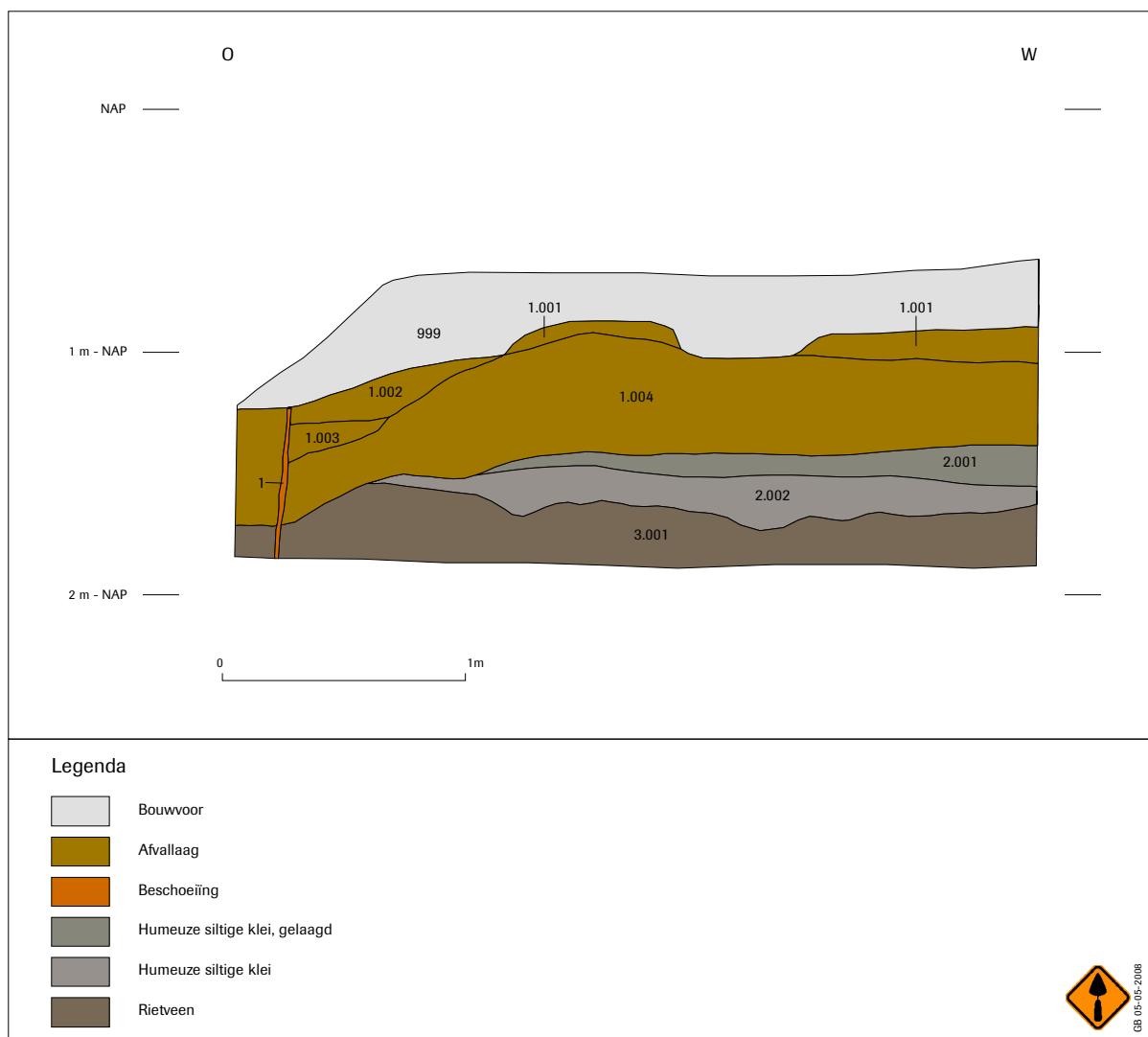


### 3 Resultaten

#### 3.1 Bodemopbouw

De stratigrafie van de onderzoekslocatie zal aan de hand van het zuidprofiel worden besproken. De basis van het profiel bestaat uit een pakket rietveen (s 3001). De top van het veen is onregelmatig en gaat op ca -1,7 m NAP over in een grijsbruine matig siltige kleilaag die enigszins humeus is (s 2002). Op -1,5 m NAP gaat deze laag over in een vergelijkbare kleilaag, waarin gelaagdheid kon worden onderscheiden.

Spoor 3001 tot en met spoor 2002 vormen de natuurlijke ondergrond. Op -1,4 m NAP bevindt zich de basis van de afvallaag (s 1001 t/m 1004). Deze bestaat uit donkerbruingrijze siltige klei met veel puinresten en aardewerk. De dikte van deze laag ter hoogte van het zuidprofiel bedraagt maximaal 50 cm. Elders in de put zijn afvalpakketten als aanplemingen aangetroffen met een dikte van ruim 1,5 meter. In het profiel is te zien dat deze laag in oostelijke richting naar beneden duikt. In de bovenkant van de afvallaag, op de overgang naar de bouwvoor bevinden zich zones met grind (spoor 1001).



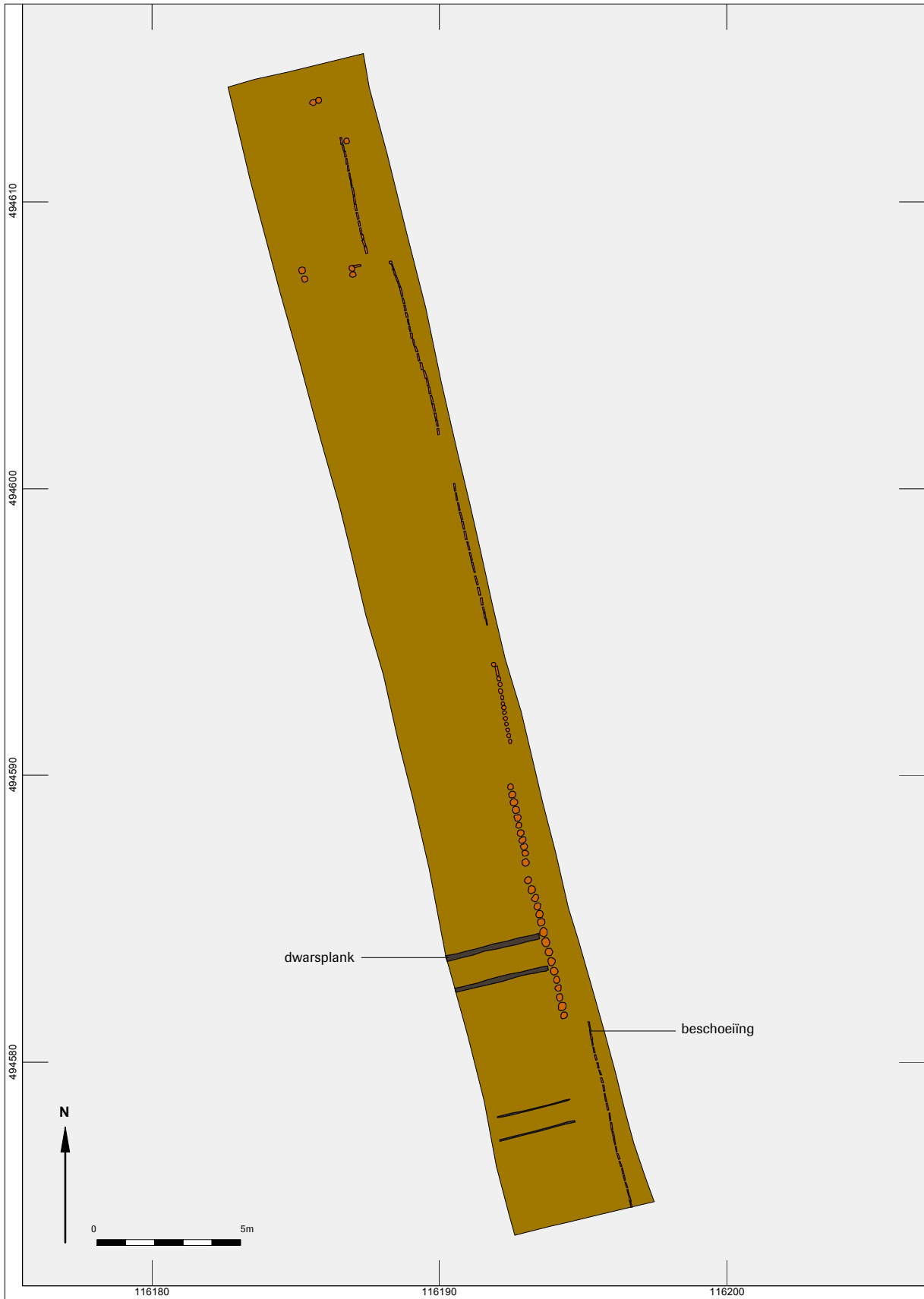
Afb. 5: Het zuidprofiel



Afb. 6: Foto zuidprofiel

### 3.2 Sporen en structuren

Tijdens het verdiepen van de put zijn geen bijzondere sporen aangetroffen die gerelateerd kunnen worden aan een erf of een woning, zoals waterputten of muurresten. Het vlak is op het niveau van het derde vlak getekend, waarbij de kadestructuren en haaks daarop staande planken zijn getekend. Aanvankelijk werd gedacht dat het ging om beschoeiingen van sloten die haaks op de Vaart staan. Bij het verdiepen bleek dat het hier gaat om een soort van aanplempingen die in een vakwerkconstructie zijn aangelegd, vermoedelijk om de kades uit te breiden en de beschoeiing te verstevigen. In afbeelding 7 staan de aangetroffen kadestructuren weergegeven. Binnen de beschoeiing zijn zowel aaneengesloten planken als naast elkaar staande balken te onderscheiden.



Legenda



Beschoeiingen



Dwarsplanken



Afvallagen



GB 05-05-2008

Afb. 7: De aangetroffen kadestructuren



*Afb. 8: Overzicht van de kadebeschoeiing centraal in de put*



*Afb. 9: Detail kadebeschoeiing*



### 3.3 Aardewerk

Door S. Ostkamp

#### *Inleiding*

Tijdens de opgraving Zaandam 'Rustenburg De Vaart' (gemeente Zaanstad) is een grote hoeveelheid vondsten geborgen. Al dit vondstmateriaal kwam tevoorschijn uit de oeverzone van een gedempte sloot. De enorme hoeveelheid materiaal en de korte duur van het onderzoek maakten het onmogelijk alle ter plaatse aanwezige vondsten te verzamelen. Daarom is besloten om alleen een steekproef te bergen. Hoewel er in principe naar gestreefd is een a-selectieve steekproef te verkrijgen, is al in het veld besloten de meest recente vondsten (zoals jampotten en bierflessen) niet te verzamelen. Nadat de vondsten door ADC ArcheoProjecten zijn gewassen en naar materiaalsoort waren gesplitst, zijn deze aan de gemeentelijke archeoloog van Zaanstad, Piet Kleij, overgedragen. Toen bleek dat in alle vondstnummers min of meer vergelijkbaar materiaal zat, is de vondstgroep beschouwd als één context en zijn de verschillende vondstnummers samengevoegd. In samenwerking met leden van de Archeologische Werkgemeenschap Nederland (AWN) heeft Piet Kleij de scherven van het aardewerk vervolgens uitgesplitst naar baksel en (indien mogelijk) naar vorm en naar type. Hierbij is wederom (een deel van) het laat-19<sup>e</sup>- en vroeg-20<sup>e</sup>-eeuwse vondstmateriaal weggegooid. Nadat de overgebleven vondstgroep intergraal door de vrijwilligers bewerkt was, is het materiaal ter plaatse door Nina Jaspers (ArcheoSpecialisten) en Sebastiaan Ostkamp volgens de standaard van het 'Deventer-systeem' gedetermineerd.

Tabel 1: aardewerk ingedeeld volgens Deventer Systeem, zie bijlage 1 voor toelichting codes

Som van AANTAL	
BAKSELCODE DS	Totaal
bi	1
ep	2
f	362
ib	2
ir	44
iw	3
iz	2
jy	2
m	41
p	95
r	590
s2	30
s3	12
w	261
<b>Eindtotaal</b>	<b>1447</b>

#### *Deventer Systeem*

Om de vondsten die tijdens de opgraving in Zaandam 'Rustenburg De Vaart' zijn verzameld te kunnen vergelijken met vondsten die elders in ons land tevoorschijn kwamen en nog zullen komen, is het noodzakelijk dat ze typologisch op een standaardwijze worden ingedeeld en beschreven. Om tot een dergelijke standaard te komen, is in 1989 het zogenaamde 'Deventer-systeem' geïntroduceerd.<sup>2</sup> De doelstellingen van dit systeem zijn meervoudig. Enerzijds kunnen laat- en postmiddeleeuwse voorwerpen van glas en keramiek met behulp van dit instrument op een snelle en eenvoudige wijze worden ingedeeld en beschreven. Anderzijds ontstaat door deze manier van werken gaandeweg een steeds groter wordende referentiecollectie voor de beschrijving van vondstgroepen uit de genoemde periodes. Daarnaast kan op basis van de aan dit systeem gekoppelde inventarislijsten van de beschreven vondstgroepen statistisch onderzoek worden verricht naar het bij de diverse sociale lagen behorende aardewerken en glazen bestanddeel van het huisraad. Zo kunnen bijvoorbeeld regionale verschillen in kaart worden

<sup>2</sup> Clevis & Kottman 1989.





gebracht. Op dit moment bestaat al een aanzienlijke reeks van aan deze standaard gekoppelde publicaties.<sup>3</sup>

De classificatie van aardewerk en glas met behulp van het Deventer-systeem volgt een vast stramien. Eerst worden de keramiek- en glasvondsten per vondstcontext naar de daarin voorkomende baksels/materiaalsoorten uitgesplitst. Vervolgens worden per baksel of materiaalsoort (glas) codes toegekend aan de individuele objecten. Op basis hiervan wordt normaliter een tellijst van het minimum aantal exemplaren (MAE) samengesteld of vindt een schatting van het aantal potindividuen plaats op basis van de bewaard gebleven randpercentages (*Estimated Vessel Equivalents* of kortweg EVE's). Door de grote omvang van de vondstgroep en het geringe budget dat voor de uitwerking van de vondsten van Zaandam 'Rustenburg De Vaart' beschikbaar was, zijn de scherven in dit geval alleen geteld. Door de aard van de vondstcontext is het materiaal erg fragmentarisch. Toch kon een aanzienlijk deel hiervan tot het niveau van individuele typen worden gedetermineerd.

#### *Datering en gebruikersgroep*

Onder de huidige verzameling vondsten uit de vindplaats rest nog slechts een kleine selectie van late vondsten. Het overgrote deel van de vondsten stamt uit de 18<sup>e</sup> eeuw. De weggegooide (latere) vondsten bestonden hoofdzakelijk uit subrecent glaswerk en industrieel aardewerk. Ofschoon niet is bijgehouden wat en hoeveel er weggegooid is, bestaat de indruk dat de late component geen al te groot deel van het totaal heeft uitgemaakt. Het resterende deel van de vondsten is in ieder geval voor wat betreft zijn datering redelijk homogeen. De vondsten stammen vooral uit de het tweede en het derde kwart van de 18<sup>e</sup> eeuw. Een enkele vondst is ouder of jonger. Van het witbakkende aardewerk, met 18 % van het totaal de tweede bakselgroep, is niets weggegooid. Toch zijn onder de scherven van het witbakkende aardewerk slechts enkele voorbeelden van het zogenaamde Frankfurter aardewerk. Deze aardewerksoort overspoelde de Republiek vanaf de laatste decennia van de 18<sup>e</sup> eeuw. In een context met veel vondsten die dateren van na 1775 had dan ook zeker meer van dit soort materiaal verwacht mogen worden. Omdat dit materiaal destijds tot de goedkoopste aardewerksoorten behoorde, geldt dit zeker voor de hier besproken context. Want hoewel er geen specifieke gebruikersgroep aan de vondsten is te koppelen, bestaat het idee dat het afval hier is gedumpt door destijds in de nabije omgeving van het opgravingsterrein woonachtige mensen. Dit moeten vooral lieden van betrekkelijk eenvoudige komaf zijn geweest.<sup>4</sup> Ook de overige vondsten uit de opgraving bevestigen, zoals we verderop zullen zien, het beeld van een niet al te rijke gebruikersgroep van de vondsten. Terugkomend op de datering van de vondstgroep; het lijkt erop dat de vondsten vooral stammen uit het tijdvak 1725-1775. Slechts een klein deel van de vondsten is iets jonger. De weggegooidere jongere vondsten waren waarschijnlijk van veel jongere datum, ze stamden uit de late 19<sup>e</sup> en/of vroege 20<sup>e</sup> eeuw. Uit de tussenliggende periode zijn nauwelijks tot geen vondsten aanwezig.

#### *De keramiek*

De oudste aardewerkvondsten die tijdens het onderzoek zijn aangetroffen, zijn scherven van kogelpotaardewerk. Het betreft slechts een klein aantal scherven, die doorgaans ook sterk gefragmenteerd zijn. De datering van deze fragmenten moet in de eerste helft van de 14<sup>e</sup> eeuw worden geplaatst. Hoewel de scherven kunnen wijzen op bewoningsactiviteiten op of nabij de onderzoekslocatie in deze periode, kunnen ze ook tezamen met het overige afval van elders zijn aangevoerd. Onder de vondsten bevinden zich ook enkele scherven uit de 16<sup>e</sup> en/of de 17<sup>e</sup> eeuw, die waarschijnlijk eveneens met het latere afval aangevoerd zijn.

<sup>3</sup> De aan deze standaard gekoppelde publicaties die tot nog toe verschenen, zijn: Bartels 1999; Bartels, Clevis & Zeiler 1993; Barwasser & Smit 1997; Bastiaan 2004; Benthem 2006; Van den Berg, Ostkamp & Veen 2003; Bitter 1995; Bitter e.a. 1997a; Bitter e.a. 1997b; Bottelier 2004; Bult 1995; Carmiggelt & Van Veen 1995; Clazing & Ostkamp 2006; Clevis 2001; Clevis 2006; Clevis 2007; Clevis & Kleij 1990; Clevis & Klomp 2004a; Clevis & Klomp 2004b; Clevis & Kottman 1989; Clevis & Smit 1990; Clevis & Thijssen 1989; Van Dalsen 2008; Dijkstra & Ostkamp 2006; Van Dierendonk & Hendrikse 2004; Griffioen & Ostkamp 2006; Griffioen 2007; Groothedde 2003; Groothedde & Bartels 2000; Groothedde & Henkes 2003; Hulst 2006; Jacobs 1994; Jacobs 1995; Jacobs 1997; Jacobs, Olthof & Pavlovic 2000; Jacobs, Poldermans & Van der Zon (red.) 2002; Jacobs & Van Veen 1996; Jaspers 2007a; Jaspers 2007b; Jaspers 2008; Jaspers & Ostkamp 2006; De Jong-Lambrechts, Bitter & Verspay-Frank 2007; Kaneda 2006; Kaneda & Ostkamp 2005; Kleij 1995; Kleij 2007; Klomp 2003; Klomp 2004; Klomp 2007; Kottman 1992a; Kottman 1992b; Kottman 1997; Kottman 2005; Kottman 2006; Krauwer & Snieder (red.) 1994; Ostkamp 1998a; Ostkamp 1998b; Ostkamp (red.) 1999; Ostkamp 2002; Ostkamp 2003a; Ostkamp 2003b; Ostkamp 2004a; Ostkamp 2004b; Ostkamp 2004c; Ostkamp 2004d; Ostkamp 2005a; Ostkamp 2005b; Ostkamp 2006a; Ostkamp 2006b; Ostkamp 2006c; Ostkamp 2006d; Ostkamp 2007; Ostkamp, Roedema & Van Wilgen 2001; Schabbink & Ostkamp 2005; Schmidt, Nieuwenhuizen & Numan 2006; Schrickx 2006; Thijssen (red.) 1991; Verhoeven & Brinkemper (red.) 2001; Vermeulen 2002; Vreenegeoor & Kuipers (red.) 1996; Weber 2006a; Weber 2006b; Weber & Hulst 2006.

<sup>4</sup> Mondelinge mededeling Piet Kleij.



### *Steengoed*

Een bescheiden vondstcategorie wordt gevormd door het uit Duitsland geïmporteerde steengoed. Hoewel deze vaatwerkgroep gedurende de late middeleeuwen en de vroegmoderne tijd altijd in ruime mate als tafelfgerei voorhanden is geweest, is de rol van steengoed op tafel in de 18<sup>e</sup> eeuw vrijwel uitgespeeld. In de keuken en in de kelder vinden we in deze periode nog wel de nodige steengoed voorwerpen. Het betreft dan vooral grof uitgevoerde potten uit het Westerwald en uit Frechen die gebruikt werden voor de opslag en de bereiding van voedsel. Overigens werden ook andersoortige producten, zoals zeep en olie, in steengoed potten en kannen bewaard. Daarnaast werden pispotten in steengoed uitgevoerd. Dit weinig poreuze en gemakkelijk te reinigen materiaal was dan ook uitermate geschikt voor al deze toepassingen. Zowel de Westerwaldse als de Frechense producten werden via de Keulse markt naar onze streken verscheept. De blauw beschilderde potten uit het Westerwald danken hieraan tot op de dag van vandaag hun benaming als 'Keulse potten'. Alle in Zaandam gevonden scherven van steengoed zijn afkomstig van potten en kannen die tot de zojuist beschreven baksel- en functiegroepen zijn te rekenen.

### *Jydepotten*

Enkele scherven zijn afkomstig van zogenaamde 'jydepotten'. Dit zijn kookpotten van handgemaakt aardewerk, waarvan de buitenzijde gepolijst is. Doordat tijdens het bakken van de potten geen zuurstof in de oven is toegelaten (reducerend bakken), zijn de potten donkergrijs tot zwart van kleur. De relatief zachtgebakken potten zijn afkomstig uit het Deense Jutland. Ze vormen een regelmatig terugkerende groep vondsten in contexten uit de 17<sup>e</sup> en de vroege 18<sup>e</sup> eeuw en ze vormen het bewijs van de levendige handel met het Oostzeegebied in deze periode. Toch blijft het de vraag waarom de Hollanders in deze periode aardewerk meenamen dat feitelijk inferieur was aan de producten die in dezelfde periode in onze eigen streken werden vervaardigd. Mogelijk belandden de potten hier als verpakking van een speciale (totnogtoe onbekende) Deense delicatessen. Een andere mogelijkheid is dat ze zijn gebruikt voor het koken van een bepaald gerecht. Het is goed voorstelbaar dat juist deze potten hierbij zorgden voor een specifieke smaak van het gerecht.

### *Roodbakkende aardewerk*

Met 590 scherven (41 %) is het roodbakkende aardewerk veruit de grootste bakselgroep onder de aardewerkvondsten. In de periode waaruit ons aardewerk stamt, wordt roodbakkerend aardewerk nauwelijks meer door lokale pottenbakkers geproduceerd. Vanaf de late middeleeuwen tot ver in de 17<sup>e</sup> eeuw huisvestte iedere plaats van enige betekenis zijn eigen pottenbakkers. Deze produceerden vooral voor de lokale stedelijke markt. Via de in de steden gehouden markten, maar ook via handelaren, raakten deze producten ook verspreid over het omringende platteland. Vanaf de latere 17<sup>e</sup> eeuw zien we concentraties van pottenbakkerijen optreden die meer en meer gaan produceren voor grote bovenregionale markten. In West-Brabant groeien productiecentra als Bergen op Zoom en Oosterhout tot de belangrijkste leveranciers van eenvoudig gebruiksaardewerk in onze streken. Daarnaast voorziet Friesland in een groot deel van de landelijk vraag. Hoewel beide productieregio's vergelijkbare producten vervaardigden, laten de stijlkenmerken van de afzonderlijke productiecentra het doorgaans goed mogelijk de afzonderlijke producten aan de verschillende herkomstgebieden toe te wijzen. Uit het Nederrijnse gebied komen meer gespecialiseerde producten die op een eenvoudige manier met een ringeloor van een slijbdecoratie zijn voorzien. Het gaat daarbij vooral om borden (cat.nrs. 4 & 5). Wat de exacte reden is voor de concentratie van de pottenbakkerijen in bepaalde streken is tot dusverre onbekend. We zien in dezelfde periode overigens vergelijkbare processen optreden bij de productie van tinglazuur aardewerk en kleipijpen. Vanaf de jaren zestig van de 17<sup>e</sup> eeuw groeien Delft en Gouda beide uit tot de belangrijkste productieplaatsen van deze keramische producten. Mogelijk waren de stimulansen van stedelijke overheden (bijvoorbeeld in de vorm van belastingvoordelen) en de onderlinge concurrentie die leidde een goede verhouding tussen prijs en kwaliteit de belangrijkste drijfveren in dit proces. Onder de vondsten uit Zaandam vinden we vooral aardewerk uit Friesland (cat.nrs. 7-10), maar ook producten uit West-Brabant en het Nederrijnse gebied ontbreken niet. Een onbekend deel is waarschijnlijk afkomstig uit meer nabij gelegen productiecentra. Want hoewel er een duidelijk clustering in productiecentra optrad, verdween de lokale productie van aardewerk in steden als Alkmaar en Amsterdam niet geheel. De vondsten behoorden destijds zonder uitzondering tot de goedkoopste voortbrengselen van de producenten van dit soort aardewerk.

### *Witbakkende aardewerk*

Een iets duurder product was het witbakkende aardewerk. Net als het roodbakkende aardewerk is het geheel voorzien van een dekkende laag loodglazuur. Omdat de witbakkende klei uit Duitsland is geïmporteerd, was dit product iets duurder dan het van lokale klei vervaardigde roodbakkende aardewerk. Door toevoeging van koperoxide aan het glazuur zijn de witbakkende



producten vaak groen gekleurd. Met 261 scherven (18 %) vormt het witbakkende aardewerk de derde groep onder de aardewerkvondsten. Evenals bij het roodbakkende aardewerk het geval is, is ook het witbakkende aardewerk uit enkele gespecialiseerde productiecentra afkomstig. In Zuid-Holland was Gouda een belangrijke leverancier van dit soort aardewerk. Daarnaast hebben ook in Noord-Holland mogelijk pottenbakkerijen bestaan die (vooral) witbakkend aardewerk produceerden. Vanaf de laatste decennia van de 16<sup>e</sup> eeuw bestond de productie van bijvoorbeeld Alkmaarse pottenbakkers voor een belangrijks deel uit dit soort producten. Waarschijnlijk is het grootste deel van de Zaandamse vondsten van witbakkend aardewerk wederom afkomstig uit Friesland. Een Noord-Hollandse herkomst is echter evenmin uit te sluiten (cat.nr. 16). Vanaf de vroege 17<sup>e</sup> eeuw zijn zowel in Friesland als Noord-Holland (vooral West-Friesland) zeer vergelijkbare producten vervaardigd (cat.nr. 14). Het 18<sup>e</sup>-eeuwse witbakkende aardewerk is voor wat betreft zijn vormgeving erg archaisch. Veel van dit aardewerk lijkt op het eerste gezicht eerder 17<sup>e</sup>- dan 18<sup>e</sup>-eeuws te zijn. Toch bewijzen talloze vondsten uit 18<sup>e</sup>-eeuwse contexten dat de latere datering een juiste is. Wellicht kan een toekomstig vergelijk van vondstgroepen uit Friesland en West-Nederland uitsluitend geven over specifiek Friese en specifiek West-Nederlandse producten. Het zogenaamde vlekkengoed lijkt een typisch Fries product te zijn geweest (cat.nr. 15). Net als bij het roodbakkende aardewerk het geval is, is ook een deel van het witbakkende aardewerk afkomstig uit de Nederrijnse regio, gelegen in het Duits/Nederlandse grensgebied. Het betreft nu vooral goedkoop verpakkingsaardewerk, zoals zalfpotten (cat.nr. 17). Hoewel het witbakkende aardewerk destijds iets duurder was dan de roodbakkende producten was het zeker niet duur. Het werd gebruikt door mensen uit alle lagen van de toenmalige samenleving.

### *Iberisch aardewerk*

Een typische vondst voor het Nederlandse kustgebied is Iberisch aardewerk. We komen deze vondsten tegen in de hele kustzone, van Friesland tot Zeeland. Het betreft aardewerk dat zowel een witte als een rode scherf kan hebben en dat afkomstig is uit Spanje en Portugal. De meest voorkomende vormen betreffen kruikjes en amforen, die bestemd waren voor de verpakking handelsgoederen zoals voedsel. In Zaandam zijn slechts twee van dit soort scherven gevonden. Het zwaartepunt van het voorkomen van dit soort vondsten ligt dan ook in de late 16<sup>e</sup> en de 17<sup>e</sup> eeuw, een periode waarin overduidelijk meer handelsactiviteiten plaatsvonden dan gedurende de 18<sup>e</sup> eeuw. Het is dan ook niet duidelijk of de hier besproken vondsten ouder afval betreffen, of dat ze wel uit de gebruikperiode van de rest van het vondstmateriaal stammen. Een voorraadpot, waarvan groot fragment bewaard bleef, heeft een witte scherf, met daarop een rode beschildering (cat.nr. 13). Directe parallellen ontbreken vooralsnog.

### *Majolica*

Majolica is in de periode waarin het afval is gedumpt reeds een verouderd product. Het is in onze streken geproduceerd vanaf de vroege 16<sup>e</sup> eeuw en het bleef tot aan het einde van die eeuw een luxe artikel. In de late 16<sup>e</sup> eeuw ontbreekt majolica in geen enkel huishouden. Vanaf het tweede kwart van de 17<sup>e</sup> eeuw wordt het geleidelijk aan van de markt verdrongen door de fijnere faïence. Met 41 scherven (3 %) neemt majolica een bescheiden rol in onder de vondsten. Hoewel een klein deel van deze majolica waarschijnlijk ouder is dan de rest van de vondsten stamt het grootste deel wel degelijk uit het tijdvak waarin het afval is afgedankt. In Friesland, maar mogelijk ook in Noord-Holland, bleef men tot ver in de 18<sup>e</sup> eeuw majolica produceren. Het gaat daarbij vooral om borden en kommen met daarop vlot geschilderde landschappen zoals die ook in Zaandam tevoorschijn kwamen (cat.nrs. 18 & 19). Dergelijke grove producten moeten destijds tot de goedkoopste soorten van luxe aardewerk hebben behoord.

### *Faïence*

Zoals gezegd drukt faïence vanaf het tweede kwart van de 17<sup>e</sup> eeuw geleidelijk aan de majolica uit de markt. In de periode waarin het overgrote deel van het aan de Rustenburg opgegraven aardewerk werd afgedankt, vormt faïence de belangrijkste groep van iets luxere aardewerk, vooral bestemd voor het drinken van thee, koffie en chocolademelk en het nuttigen van de maaltijden (cat.nrs. 20-28). Daarnaast komen sanitaire voorwerpen zoals spuug- en pispotten (cat.nrs. 33-35), kwispedoores (cat.nrs. 29-32) en zalfpotten (cat.nr. 37) voor. Onder de vondsten zijn zowel beschilderde als geheel witte, ongedecoreerde, producten. Met 362 scherven (25 %) neemt de faïence een tweede plaats in. Veruit het grootste deel van de faïence is zonder twijfel afkomstig uit Delft, op dat moment de onbetwiste marktleider voor de productie van dit soort tinglazuuraardewerk. Een enkel stuk laat zich door een merkteken op de onderzijde zelfs tot een specifieke Delftse werkplaats herleiden. Zo draagt een kwispedoor het merkteken van de werkplaats 'De Pauw' (cat.nr. 29). De geheel witte faïence bestaat vooral uit etensborden, papkommen (cat.nr. 27) en spoeg- en pispotten (cat.nrs. 33-35). Onder de gedecoreerde etensborden vinden we zowel grof gedecoreerde borden met daarop eenvoudig geschilderde



tulpen en rozetten (cat.nr. 21), alswel meer verzorgde producten (cat.nr. 22). Polychroom beschilderde producten (cat.nr. 20) vormen zeldzame uitzonderingen tussen het doorgaans blauwwit gedecoreerde materiaal. De kop en schotels zijn vrijwel zonder uitzondering beschilderd (cat.nrs. 23-26). Geheel wit koffie- en theegoed is blijkbaar nooit erg populair geweest, we kennen dit ook nauwelijks uit andere opgravingen in onze streken. Hoewel enkele stukken directe kopien zijn van Chinees porseleinen voorbeelden (cat.nr. 29) is het grootste deel van deze producten overduidelijk ontstaan in een Hollandse traditie. Deze traditie staat welliswaar bol van de Chinese invloeden maar ademt tegelijk een geheel eigen karakter uit. Een enkel stuk, zoals een kwispedoor met daarop een vlaggende mansfiguur (cat.nr. 32), verradt de politiek voorkeur van zijn vroegere eigenaren. Met het VIVAT ORANJE verkozen zij de fractie van Prins Willem V boven die van de patriotten.

### *Chinees porselein*

Vanaf de vroege 17<sup>e</sup> eeuw bracht de VOC in de Republiek grote hoeveelheden Chinees porselein op de markt. De toevloed was in de 18<sup>e</sup> eeuw zo enorm dat porselein in de provincies Holland en Zeeland voor vrijwel iedereen betaalbaar was. Dit gegeven komt onder meer tot uitdrukking tijdens opgravingen in dit deel van Nederland. Er is bijna geen opgraving te vinden waar niet ten minste enkele stukjes vroeg-17<sup>e</sup>-eeuws porselein tevoorschijn komen. Zo ook tijdens de opgraving 'Zaandam-Rustenburg'. Of de hier gevonden stukjes van het vroeg-17<sup>e</sup>-eeuws 'kraakporselein' ouder afval betreffen of dat het overgeleverde stukken waren die in de 18<sup>e</sup> eeuw zijn gebroken, is niet bekend. Kraakporselein was populair vanaf het moment van zijn introductie en dit bleef zo tot op de dag van vandaag. Ook nu nog bezitten talloze Nederlanders stukken kraakporselein die al sinds eeuwen in bezit van de familie zijn. Naast enkele stukken vroeg-17<sup>e</sup>-eeuws porselein bestaat het overgrote deel van de porseleinvondsten uit 18<sup>e</sup>-eeuws materiaal. In totaal zijn 95 scherven (7 %) van Chinees porselein aangetroffen. Het gaat daarbij vooral om kop en schotels. Het thee- en koffiegoed varieert van zeer fijn geschilderde voorbeelden tot grof uitgevoerde stukken (cat.nr. 38-42). Het materiaal geeft een goede doorsnede van datgene dat gedurende de 18<sup>e</sup> eeuw op de Hollandse markt verkrijgbaar was. Het gegeven dat het gevonden porselein vooral bestaat uit thee- en koffiegoed vormt een belangrijke indicatie voor het bepalen van de vroegere gebruikersgroep van het porselein, en derhalve ook voor die van de overige aardewerkvondsten. Thee- en koffiegoed van porselein was in dit tijdvak voor iedereen verkrijgbaar die in de kustzone van de Republiek woonde. De enorme en constante toestroom van dit soort producten vanuit Azië zorgde ervoor dat de prijs nauwelijks verschilde van die van thee- en koffiegoed in faïence. Etensborden en ander serviesgoed waren daarentegen wel significant duurder, hetgeen tot gevolg had dat deze producten vooral bij het meer draagkrachtige deel van de bevolking terecht kwamen. Het vrijwel ontbreken van dergelijke producten tussen de vondsten, lijkt daarom een extra aanwijzing voor de lage komaf van de vroegere eigenaren van dit materiaal.

### *Industriële keramiek*

Van het midden van de 18<sup>e</sup> eeuw wordt de Nederlandse markt overstroomd met industriële producten uit Engeland. De oudste groep is die van het industriële steengoed, het zogenaamde 'salt glazed stoneware'. Hoewel het overgrote deel van dit materiaal onversierd is, heeft een klein deel van deze waar een ingekraste versiering die voorafgaand aan het bakken met kobaltblauw is ingevuld. Van zowel de onversierde *salt glazed stoneware* als de versierde 'scratch blue' varianten zijn voorbeelden aangetroffen (cat.nrs. 1-3). Overigens vormt het *salt glazed stoneware* met twaalf scherven slechts 1 % van de totale hoeveelheid keramiekvondsten. Naast thee- en koffiegoed (cat.nrs. 1 & 3) komt ook een kwispedoor (cat.nr. 2) voor. In dezelfde periode als het *salt glazed stoneware* op de markt verschijnt, komen ook de eerste stukken industrieel roodbakkend en zwartbakkend aardewerk op de markt. Met respectievelijk 44 en 2 scherven vormen deze bakselgroepen samen slechts 3 % van het totaal. Ook nu zien we, naast enkele kwispedoors (cat.nrs. 47 & 49), vooral thee- en koffiegoed (cat.nrs. 46 & 48). De vormgeving van de producten is goed vergelijkbaar met die van het *salt glazed stoneware*. Vooral het zwarte, maar ook het rode industriële aardewerk is in onze streken door talloze pottenbakkers nagebootst. Onder de Zaanse vondsten vinden we van beide soorten nabootsingen voorbeelden. Een donkerbruin tot zwart geglaazuurd achthoekig bord (cat.nr. 6) is een mooi voorbeeld van dergelijke nabootsingen. Het betreft een zogenaamde 'pattipan'. Dit is een speciaal schaalje dat dient om een theepot op te zetten, om zo te voorkomen dat door eventueel lekken kringen in het meubilair zouden ontstaan. We kennen dit soort voorwerpen vooral in fraai uitgevoerde faïence en Chinees porseleinen uitvoeringen. De proenafdrukken op de pattipan verraden de invloed van de productie van tinglazuuraardewerk. Het gebruik van proenen is immers karakteristiek voor de productie van majolica. Wellicht ontstond dit voorwerp in een werkplaats waar ook tinglazuuraardewerk is vervaardigd. We kunnen daarbij denken aan een Delftse werkplaats. In de collectie van Museum Boijmans Van Beuningen in Rotterdam bevinden zich zelfs Delftse misbakfels (een stapel



aaneengebakken schoteltjes) van inlandse kopieën van industrieel zwartbakkend aardewerk. Ook een roodbakkerende miniatuurversie van een papkom stamt uit dezelfde traditie (cat.nr. 12). Het model van dit voorwerp is duidelijk ontleend aan contemporaine faience papkommen (vgl. cat.nr. 27), terwijl het fijne rode baksel de invloed van het industriële roodbakkerende aardewerk verraad. Een industriële bakselgroep die iets later op de markt verschijnt en die tot op de dag van vandaag in productie zou blijven, is die van het industriële witbakkerende aardewerk; de zogenaamde 'creamware'. Met drie fragmenten is deze bakselgroep verwaarloosbaar. Zoals in de inleiding reeds is vermeld is het beeld hier waarschijnlijk vertekend. Omdat het industrieel witbakkerende aardewerk doorgaans 'een late indruk' maakt, is juist een deel van deze vondsten tijdens de uitwerking weggegooid. Het werkelijk aantal vondsten zal derhalve hoger zijn geweest. De drie bewaard gebleven voorbeelden behoren, naast een suikerstrooier (cat.nr. 45), wederom tot het thee- en koffiegoed (cat.nrs. 43 & 44). De grootschalige industriële productie van serviesgoed in Engeland zorgde er vanaf de late 18<sup>e</sup> eeuw voor dat ook (onderdelen van) eetserviezen voor grotere groepen beschikbaar kwamen.

### *Conclusie*

De hier besproken Zaanse vondsten tonen ons een beeld van het aardewerken huisraad zoals dat gedurende de 18<sup>e</sup> eeuw gangbaar was onder grote groepen van West-Nederlandse consumenten. Echt bijzondere vondsten ontbreken. Het meeste aardewerk is afkomstig uit diverse regio's binnen de Republiek. In tegenstelling tot wat in de regio Zaandam in de 17<sup>e</sup> eeuw gangbaar is, ontbreken importen uit Frankrijk, Portugal, Spanje en Italië vrijwel volledig. De spaarzame voorbeelden die wel zijn aangetroffen, zijn mogelijk oudere vondsten. Deze kunnen eerder als verontreiniging van de vondstgroep worden gezien. Overigens is ook niet uit te sluiten dat het overgeleverde stukken betreft die pas een eeuw na hun aankomst in de Republiek sneuvelden. De 18<sup>e</sup>-eeuwse vondsten stammen uit een tijd waarin de Republiek economisch gezien duidelijk een mindere periode doormaakte. Dit kwam onder meer tot uitdrukking in een sterke reductie van de overzeese handel. De zaken waren voor een belangrijk deel overgenomen door Frankrijk, Engeland en de Scandinavische landen. Het lijkt erop dat de overzeese handel in de Republiek heeft plaatsgemaakt voor meer regionaal georiënteerde handelsnetwerken. De Chinese importen bewijzen overigens dat het met de handel naar verre streken niet alleen kommer en kwel was. De VOC voerde nog altijd grote ladingen exotische producten aan, die voor een breed publiek toegankelijk waren. De eerste industriële producten zijn een voorbode voor de grote ophanden zijnde veranderingen die het industriële tijdperk met zich mee zouden brengen. Deze voor de Zaanse regio zo belangrijke periode is echter een deel van de geschiedenis dat hier verder buiten beschouwing blijft.

### **3.4 Glas**

Door C. Scheffer-Mud (AWN)<sup>5</sup>

Uit de opgraving aan de Vaart te Zaandam zijn in totaal 467 glasscherven afkomstig. Hoewel tijdens dit onderzoek diverse vondstnummers zijn uitgedeeld, wordt het glas hier net als de keramiek als een vondstgroep behandeld. Het grootste gedeelte glasscherven, 133 stuks, is afkomstig uit vondstnummer 9004. De overige glasscherven komen uit vondstnummers 1, 2, 5, 11, 13, 16, 18, 21, 22, 25, 30, 37, 40, 45, 010, 0003, 0006, 0007, 0008, 0009, 0014, 0015, 0017, 0019, 0020, 0026, 0027, 0031, 0032, 0033, 0034, 0039, 0042, 0044, 0046 en 0048. Tevens zijn enkele fragmenten afkomstig uit stortgrond. De datering van de fragmenten varieert tussen 1600 en 1950.

De glasvondsten zijn net als het aardewerk geclassificeerd volgens de standaard van het Deventersysteem gegeven.

#### *Flessen*

Het minimum aantal gevonden flessen bedraagt 118 stuks, ze zijn onderverdeeld in wijn-, voorraad- of toilet- of medicijnflessen. Voor de telling van de wijnflessen zijn vooral de bodems gebruikt. Voor de overige flessen is ook gelet op andere kenmerken zoals de kleur en wanddikte van het glas. Het overgrote deel van de flessen is gemaakt van groen glas.

<sup>5</sup> Met dank aan Jaap Kottman voor het doorlezen en corrigeren van de tekst.



De meeste glasfragmenten zijn afkomstig van tenminste 69 groene uivormige wijnflessen. Slechts één van deze flessen is archeologisch compleet. Deze fles bezit tevens nog een kurk. Tezamen met negentien andere flessen is dit exemplaar van het type gl-fle-25. Kenmerkend voor dit type is de platgedrukte mondrand met een glasdraadversteving. Dergelijke flessen worden gedateerd tussen 1725 en 1760.<sup>6</sup>

Een halsfragment is afkomstig van een gl-fle-22, een sterk geschouderd type fles met een scherpe glasdraadversteving rond de mond. Van zeven andere halzen bleef te weinig van de schouder bewaard om het type vast te kunnen stellen, hoewel ook enkele hiervan zijn vermoedelijk tot het type gl-fle-22 te rekenen is. Van deze wijnflessen hebben vijf exemplaren nog de kurk. Opvallend is dat in enkele van de kurken een gaatje van een kurkentrekker zichtbaar is. Het type gl-fle-22 wordt gedateerd tussen 1700 en 1735.<sup>7</sup>

De overige fragmenten is afkomstig van minimaal dertig uivormige wijnflessen die te incompleet zijn om er een typecodering aan te kunnen geven. Ze hebben alle een opgestoken bodem en een pontilmerk. De flessen worden grofweg gedateerd tussen 1700 en 1760 in. De in bruin glas uitgevoerde exemplaren kunnen evenwel jonger zijn. Drie groene wandfragmenten van twee kelderflessen (gl-fle-7) worden gedateerd tussen 1550 en 1675.<sup>8</sup>

Aan één halsfragment van een fles bevindt zich met oor. Dit soort schenkflesjes zijn van het type gl-fle-8.<sup>9</sup> Dit soort uivormig flesjes met een oor dat begint aan de glasdraadversteving rond de mond en eindigt op de schouder, waren erg populair in de late 17<sup>e</sup> eeuw voor het schenken van gedistilleerde dranken.<sup>10</sup>

Twee flessen met een aan beide zijde een afgeplatte buik zijn van het type gl-fle-23. Dit soort flessen, waarvan de mondrand is verstevigd met een scherpe glasdraad, zijn veel gebruikt door apothekers.. Ze worden gedateerd 1675 en 1725.<sup>11</sup>

Negen groene flessen hebben een cilindrische vorm. Ze worden gedateerd tussen 1750 en 1850. Eén van deze cilindrische flessen, met een donkere groene kleur, een lange hals en een geknikte schouder, wordt in de volksmond ook wel een 'ladies legg' genoemd. Deze flessen (gl-fle-39) worden gedateerd tussen 1750 en 1825.<sup>12</sup> Zes kleurloze cilindrische flessen zijn moderner, ze dateren rond het einde van de 19<sup>e</sup> en het begin van de 20<sup>ste</sup> eeuw.

Er zijn fragmenten van ten minste 22 voorraad-, toilet- of medicijnflesjes geteld. Van dertien groene flesjes met een cilindrische, een zes- of achtkantige of een bolle buik bleef te weinig bewaard om een type te kunnen bepalen. Deze flesjes worden grofweg gedateerd tussen 1600 en 1800. Van de flesjes waar wel een typecodering aan gegeven kon worden, volgt hieronder een korte omschrijving. Eén groen flesje is cilindrisch van vorm en een conische hals is van het type gl-fle-11.<sup>13</sup> Vier ander groene bolvormige flesjes zijn van het type gl-fle-9.<sup>14</sup> Ze hebben een omgeslagen mondrand en opgestoken bodems met een pontilmerk. De meeste van deze flesjes kunnen niet scherp worden gedateerd dan tussen 1600 en 1800. Dit komt doordat de vorm van deze flesjes heel lang hetzelfde is gebleven.

Twee bodems van groene medicijn- of toiletflesjes hebben een standvoet en bij één hiervan steekt het pontilmerk zo ver uit dat het flesje niet goed kan staan. Dit soort flesjes zijn van het type gl-fle-15. Ze hebben een buikig lichaam en zijn te dateren tussen 1700 en 1750.<sup>15</sup>

Twee blauwgroenige bodemfragmenten zijn afkomstig van twee hoge slanke flesjes met een conische hals. De opgestoken bodems hebben een pontilmerk. Deze lange slanke flesjes zijn van het type gl-fle-3, een fles die werd gebruikt als verpakking voor '*eau de cologne*'. Ze worden gedateerd in de periode 1690-1750. De overige voorraad-, toilet- en medicijnflesjes dateren uit de

<sup>6</sup> Bartels 1999, 272.

<sup>7</sup> Bartels 1999, 975.

<sup>8</sup> Bartels 1999, 963, cat. 90.

<sup>9</sup> Bartels 1999, 965, cat. 93.

<sup>10</sup> Henkes 1994, 230.

<sup>11</sup> Bartels 1999, 976.

<sup>12</sup> Bartels 1999, 981, cat. 138.

<sup>13</sup> Bartels 1999, 965-966.

<sup>14</sup> Bartels 1999, 965.

<sup>15</sup> Bartels 1999, 969.



19<sup>e</sup> eeuw. Hieronder is een compleet cilindrisch medicijnflesje van kleurloos glas met de typecode gl-fle-14.<sup>16</sup> Het flesje heeft een omgeslagen mondrand, terwijl de bodem vlak is en een weggeslepen pontilmerk heeft. De gl-fle-14 wordt gedateerd 1800-1900.<sup>17</sup> De overige flessen (drie stuks) dateren uit de 19<sup>e</sup> of de 20<sup>e</sup> eeuw. Ze bestaan uit: een complete cilindrische groene bierfles met in de mondrand twee kuiltjes voor een metalen beugelsluiting, terwijl de bodem licht opgebeld is met een standing. In de bodem zijn de cijfers 02 ingeperst. Deze fles heeft de typecode gl-fle-71 en wordt gedateerd 1850-1900.<sup>18</sup> Een licht groen cilindrisch kogelflesje met de typecode gl-fle-46 wordt gedateerd begin 20<sup>e</sup> eeuw.<sup>19</sup> De fles heeft een ingeknepen schouder en een verdikte hals waarin een glazen knikker is ingesloten. Onder op de licht opgebeld bodem staan de letters T Z. De kogelfles is in 1892 uitgevonden door de Engelsman Hiram Codd.<sup>20</sup> Ze waren vooral erg populair in het begin van de 20<sup>e</sup> eeuw.

Een laatste complete fles heeft de typecode gl-fle-59. Dit model wordt gedateerd tussen 1880 en 1913. Het is flesje met afgeplatte zijden en een achthoekige vorm. Dit soort toiletfllesjes werd onder meer gebruikt voor naaimachine olie.<sup>21</sup>

### *Kelkgladen*

In totaal zijn er dertien kelkgladen gevonden ze bestaan grotendeels uit stamfragmenten, het sterkste gedeelte van het kelkglas. Door de verschillende stamvormen kon van de meeste kelkgladen een typecode worden vastgesteld. Zo is er een gl-kel-1, een kelkglas met tulpvormige kelk met een rechte stam, waarin zich in dit exemplaar een luchtbel bevindt. Hoewel het pontilmerk nog net zichtbaar is, ontbreekt de rest van de voet. Dit type kelkgladen wordt gedateerd tussen 1700 en 1735.<sup>22</sup> Drie stamfragmenten zijn afkomstig van glazen van het type gl-kel-2. Dergelijke glazen hebben een trompetvormige kelk die overgaat in een rechte stam. In twee van deze stammen bevindt zich een langgerekte luchtbel, terwijl de derde stam massief is. De voeten zijn opgestoken en hebben een pontilmerk. Van één voet bleef genoeg bewaard om te kunnen zien dat de voetrand niet omgeslagen is. De vroegste exemplaren van de gl-kel-2 hebben een omgeslagen rand en dateren tussen 1690 en 1725. Echt populair worden deze kelkgladen pas in de periode 1725-1750. Twee kelkgladen hebben een lange rechte stam met daarin een luchtslingers en een conische kelk. De voeten van deze glazen hebben een pontilmerk. Deze kelkgladen, die ook als gl-kel-2 worden gecodeerd, worden gedateerd tussen 1700 en 1750. Eén stamfragment behoort tot een gl-kel-8. De vorm van de kelk is onbekend, terwijl de stam de vorm heeft van een omgekeerde baluster die overgaat in een knoop. In de stam zit een luchtbel. Het nog aanwezige deel van de voet heeft een pontilmerk. Dit type kelkglas wordt gedateerd tussen 1700 en 1750. Een korte massieve rechte stam met een voet zonder omgeslagen rand is vermoedelijk afkomstig van een gl-kel-23. Dit type wordt gedateerd tussen 1740 en 1790. Een andere stam van een kelkglas heeft de vorm van een omgekeerde baluster, met daarin een luchtbel. De kelk heeft een trompetvorm. en de voet heeft een omgeslagen rand. Het fragment dateert uit de periode 1700-1750. De gl-kel-39 heeft een lange rechte stam met een verdikking aan de bovenkant, die overgaat in een trompetvormige kelk. De voet met pontilmerk heeft geen omgeslagen rand. De datering van dit kelkglas ligt tussen 1740-1790.<sup>23</sup> De overige drie stamfragmenten zijn 19<sup>e</sup>-eeuws. Eén stam, met daaraan nog een gedeelte van de kelk, is voorzien van geslepen facetten. De voet hiervan heeft geen pontilmerk.

### *Bekers*

Naast de kelkgladen zijn er ook fragmenten van ten minste dertien bekens gevonden. Het oudste fragment stamt uit de 17<sup>e</sup> eeuw. Dit fragment heeft een licht groene zweem en is vermoedelijk afkomstig van een gladde beker met een gladde voetring. Negen bekens zijn van het type gl-bek 6.<sup>24</sup> Deze meestal van oorsprong Boheemse bekens bestaan in diverse variaties: glad, geslepen, met radgravures of in reliëf geblazen. Vier van de hier gevonden bekens zijn glad en hebben een conische vorm (gl-bek-6a). Slechts één beker is archeologisch compleet. De vlakke bodems van de bekens hebben een weggeslepen pontilmerk. Dit type bekens wordt gedateerd in het tijdvak 1725-1800. De overige vier stammen uit een latere periode, namelijk 1800-1900. Ze hebben een

<sup>16</sup> Bartels 1999, 967-968.

<sup>17</sup> Bartels 1999, 967.

<sup>18</sup> Bartels 1999, 991, cat. 173.

<sup>19</sup> Bitter e.a. 1997b, 113, cat. 337.

<sup>20</sup> Soetens 2001, 180.

<sup>21</sup> Bartels 1999, 987, cat. 158

<sup>22</sup> Bartels 1999, 996, cat. 192-193.

<sup>23</sup> Bartels 1999, 1009, cat. 240.

<sup>24</sup> Bartels 1999, 941-946.



opgebolde bodem zonder pontilmerk. Een Boheemse beker is getailleerd en heeft radgravures die bestaan uit florale- en golflijnmotieven en een hert. De beker heeft een standvlak met een grotendeels weggeslepen pontilmerk wat na 1750 gebeurde en pas aan het eind van de 18<sup>e</sup> eeuw gebruikelijk werd. Het betreft een beker van het type gl-bek-23 die dateert uit de tweede helft van de 18<sup>e</sup> eeuw. Een laatste bodemfragment is afkomstig van een in reliëf geblazen beker met 30 verticale ribben. De bodem heeft een standvlak met een grotendeels weggeslepen pontilmerk. De beker is vermoedelijk van het type gl-bek-26 en stamt uit de periode 1750-1800.<sup>25</sup>

#### *Roemers*

Drie van de gevonden glasfragmenten zijn afkomstig van de cuppa van vermoedelijk één roemer. De fragmenten worden gedateerd 1650-1750.

#### *Vensterglas*

Er komen in totaal 90 groene vensterglasfragmenten uit de Vaart. Bijzonder is één groot groen fragment dat het middenstuk is van een glasschijf; het zogehete 'koeienoog'. Een glasschijf ontstaat door een klomp heet glas die bevestigd is aan een pontilijzer, uit te slingeren tot een grote ronde schijf. Het middenstuk, waar het pontilijzer tijdens de productie aan het glas vastzit, is het dikste deel. Tijdens het lostikken van het pontil ontstaat een litteken dat men een "koeienoog" noemt. Uit deze schijf werden de ruitjes met de diamant op maat gesneden. Dit gebeurde vaak ter plekke. De buitenranden en het middenstuk waren onbruikbaar en belandde als afval in de bodem. Van de overige fragmenten is een aantal afkomstig van de verdikte rand van de glasschijf. Enkele andere fragmenten zijn afgeknabbeld door het gruizelijzer (een tang om het glas te knippen). Op weer een ander fragment vinden we een afdruk van de loodstrip, waarin het ruitje gevat was in een glas in lood raam. De groene vensterglas fragmenten worden gedateerd tussen 1600 en 1800.

Tien kleurloze vensterglas fragmenten stammen uit het einde van de 18<sup>e</sup> en het begin van de 19<sup>e</sup> eeuw. Vanaf het einde van de 18<sup>e</sup> eeuw werd glas steeds dikker en helderder. De overige fragmenten zijn modern omstreeks 1900.

#### *Enkele bijzondere glasvondsten*

Een aantal vondsten zal hieronder apart worden besproken, omdat ze buiten de hierboven beschreven categorieën vallen of omdat ze bijzonder zijn.

Een opmerkelijke vondst zijn de mond- en halsfragmenten van een groene apothekerspot, ook wel albarello genoemd. De omgeslagen mondrand heeft een wijde opening, die net zo breed is als de schouder. De pot was vermoedelijk cilindrisch van vorm. Enkele bodemfragmenten zijn mogelijk afkomstig van een tweede albarello. Deze bodem is licht opgestoken en heeft een grof pontilmerk. In de apotheek is glas vooral geschikt omdat het geen reactie aangaat met medicinale stoffen of zuren. Het groene glas houdt daarnaast de inwerking van zonlicht tegen.<sup>26</sup> Dergelijke albarello's worden gedateerd in de 17<sup>e</sup> en de 18<sup>e</sup> eeuw.

Een kleurloze pot is veel moderner. Deze moet omstreeks 1930 worden geplaatst. De complete pot is voorzien van schroefdraad en heeft een vlakke bodem met daarop de tekst 'MM 216 CP'.

Een groot kleurloos oorfragment is afkomstig van een kan of een karaf uit de 18<sup>e</sup> of 19<sup>e</sup> eeuw.

Een groot massief fragment van een hals met een zware grove mondrand van kleurloos glas lijkt gediend te hebben als lampenglas. De datering ligt in de periode 1800-1950.

Een melkglazen schaalte op een voet is op tafel gebruikt als zoutschaaltje. Het schaalte heeft polychrome emaille beschildering van in blauw en goud uitgevoerde bloemen en een vogel, terwijl de buitenrand is voorzien van een zigzagpatroon en bloemmotieven. Een glazen kan met deksel uit de Bohemen uit de collectie van museum Willet-Holhuysen heeft precies dezelfde versiering en wordt daar gedateerd rond 1750. De motieven lijken kopieën te zijn van het Chinese kraakporselein uit de 17<sup>e</sup> eeuw. Aan de onderkant van het schaalte bevindt zich nog de aanzet

<sup>25</sup> Bartels 1999, 953, cat. 52-54

<sup>26</sup> Henkes 1994, 322.





van de voet met het pontilmerk. Het zoutschaaltje heeft een diameter van 8,8 centimeter en is van het type gl-zou-5.<sup>27</sup>

Twee complete mosterdpotten in de vorm van tonnetjes dateren uit verschillende periodes. Het vroegste mosterdpotje heeft een datering tussen 1890 en 1920. Het is gemaakt van kleurloos glas met een groene zweem. Het potje heeft horizontale ringen en verticale ribben en was ooit afgesloten met een platte kurk. Het tweede mosterdtonnetje is van melkglas en dateert uit het tijdvak 1900-1950. Het voorwerp heeft al een kliksluiting voor een deksel. Op het potje is in reliëf het opschrift 'LUYCS MOSTERD AMSTERDAM' te lezen.

### *Conclusie*

Opvallend is de grote hoeveelheid flesfragmenten. Uit de periode 1650-1800 zijn in totaal 83 flessen, 1 karaf en 22 medicijn- of toiletfljes aangetroffen. Uit de periode van na 1800 zijn dertien flessen afkomstig: zes moderne wijnflessen, vijf medicijn/parfumfljes, één kogelflesje (frisdrank) en een bierfles.

Van de 83 flessen uit 1650-1800 zijn er ongeveer 69 uivormige wijnflessen. Met 19 exemplaren is het type gl-fle-25 het best vertegenwoordigd. Dit type fles dateert uit de periode 1675-1725. Van enkele andere flessen kon ook het type worden vastgesteld namelijk drie flessen van het type gl-fle-22 (1700-1735) en twee flessen met afgeplatte zijden van het type gl-fle-23 (1675-1720). De overige fragmenten van uivormige wijnflessen worden gedateerd tussen 1675 en 1750. Daarna worden de flessen meer cilindrisch van vorm.

In zeven halzen zitten nog kurken waarvan sommige een gaatje hebben van de kurkentrekker. We kunnen dus concluderen dat ze eerder geopend zijn.

De vraag is of deze flessen allen gebruikt zijn voor wijn. Of zijn ze hergebruikt om bijvoorbeeld vloeistoffen in te bewaren voor een bedrijf of een werf gevestigd in de buurt van de Vaart. De meeste flessen worden tussen 1725 en 1760 gedateerd, maar het is natuurlijk ook mogelijk dat de flessen een langere gebruiksduur hadden en hergebruikt werden. Anderzijds is er misschien een veel simpelere verklaring en zijn de flessen na gebruik samen met ander afval gewoon weggegooid om de oeverkant te verstevigen.

De 23 medicijnfljes, de albarello( 's) en de twee flessen met afgeplatte zijden kunnen van een apotheker of kwakzalver zijn geweest. Als er in de omgeving van de Vaart een apotheek was gevestigd zou dit ook een verklaring kunnen zijn voor het grote aantal flessen. Ze zijn in dat geval mogelijk door apothekers gebruikt om vloeistoffen in te bewaren.

Er komen in totaal dertien kelkglazen en veertien bekers uit de Vaart. De meeste kelkglazen zijn stortvondsten. Van de dertien kelkglazen dateren er tien uit de periode 1700-1800, maar voornamelijk de eerste helft van de 18<sup>e</sup> eeuw. De overige drie stammen uit de 19<sup>e</sup> eeuw. De kelkglazen zijn over het algemeen van goedkope makelei. Ditzelfde geldt voor de bekers. Het merendeel hiervan bestaat uit 18<sup>e</sup>-eeuwse gladde conische bekers met of zonder radgraveringen en bekers met ribben. Eén enkel bodemfragment stamt uit de 17<sup>e</sup> eeuw. De overige vijf, onversierd en met een opgebolde bodem zonder een pontilmerk, bekers zijn 19<sup>e</sup>-eeuws.

Er zijn maar enkele roemerfragmenten gevonden, die waarschijnlijk zelfs van hetzelfde glas afkomstig zijn. Roemers werden veel gebruikt in de 17<sup>e</sup> eeuw en verliezen hun populariteit in de 18<sup>e</sup> eeuw.

Het enige luxueuze glasobject is een Boheems zoutschaaltje met een goudkleurige versiering, dat rond 1750 wordt gedateerd. Het gebruik van zoutschaaltjes nam na 1700 echter ook toe onder de gewone burger. De rijkere burgerij gebruikte waarschijnlijk naast zoutschaaltjes van kostbare materialen ook dergelijke glazen exemplaren voor dagelijks gebruik.<sup>28</sup> Dit dure zoutschaaltje zou je eerder plaatsen bij de welgestelde bewoners van de Hogedijk dan bij de arme mensen die in de buurt van de Vaart woonde. Misschien gaat het hier om een erfstuk.

<sup>27</sup> Bartels 1999, 1027.

<sup>28</sup> Kottman 1992b, 5.



Er is een gemiddelde hoeveelheid vensterglas gevonden uit de 17<sup>e</sup> en de 18<sup>e</sup> eeuw, vermengd met een kleine hoeveelheid moderne vensterglasfragmenten. In de 17<sup>e</sup> en 18<sup>e</sup> eeuw werd vensterglas ter plekke op maat geknipt of gesneden. Hierdoor belandde het afval dan ook nabij de bewoning in de grond. Het fragment van een koeienoog is dan ook een standaard vondst tussen afval van vensterglas.

Het moderne glasmateriaal dat regelmatig tussen de vooral 18<sup>e</sup>-eeuwse fragmenten is gevonden, verstoort het beeld. Het is mogelijk dat dit moderne materiaal door het regelmatig uitbaggeren van de Vaart en door de vele ontgravingen en bouwactiviteiten in diepere grondlagen terecht is gekomen.

We kunnen stellen dat het grootste deel van het materiaal afkomstig is uit de eerste helft van de 18<sup>e</sup> eeuw. Het gebruiksgoed is op een zoutschaaltje na van goedkope kwaliteit. Het is bekend dat de bewoners aan de Vaart in armoede leefde. Dit is ook terug te vinden in het aardewerk van goedkoop makelei. De hoeveelheden wijnflessen, kelkgelazen en bekers vertellen ons weinig over de consumptiegewoontes van de mensen aan de Vaart omdat het onbekend is hoeveel bewoners of huishoudens hun afval rond de Vaart deponeerde. Het lijkt erop dat het afval afkomstig is van niet al te rijke mensen. Het zou daarom heel goed van de nabij gelegen Gedempte Gracht afkomstig kunnen zijn. Dit was destijds een straat met niet al te rijke bewoners.

### 3.5 Walvisbotten

Door Piet Kleij (gemeente Zaanstad)

Typisch Zaanse vondsten zijn twee fragmenten van een walviskaak. Ze zijn waarschijnlijk afkomstig van hetzelfde dier. Het ene, korte, compacte deel is een kaakgewricht met een lengte van ongeveer 75 cm, het andere, bijna twee meter lange stuk, is het uiteinde van de kaak. In beide delen zijn gaten geboord.



Afb. 10: Fragment walviskaak



Afb. 11: Doorboord uiteinde walviskaak

In de 17<sup>e</sup> en 18<sup>e</sup> eeuw was de Zaanstreek één van de belangrijkste gebieden van waaruit walvisvaarders vertrokken. Wanneer de schepen met hun jachtbuit terugkwamen van de Noordpool werd het walvispek in traankokerijen uitgekookt voor de productie van traan, destijds een kostbaar product. Walviskaken werden doormidden gezaagd en boven een emmer of vat gehangen om de olie uit de kaak te winnen. Na enige weken of maanden drupte de vaten op deze wijze vol 'knokenolie'. Men deed dit niet alleen met kaken maar ook met andere grote botten, zoals wervels, waarin tot in de kern gaten werden geboord. De knokenolie was duur en werd onder meer gebruikt voor het smeren van klokken, microscopen en anderen wetenschappelijke instrumenten. De gaten in de twee walviskaak fragmenten uit de Vaart hebben waarschijnlijk gediend om de stukken bot mee vast te binden zodat ze niet van het vat of de emmer afgeden.

Na afloop werden de uitgelekte kaken en botten voor allerlei andere zaken gebruikt. Boeren zetten ze rechtop in de grond, zodat ze konden dienen als schuurpaal voor het vee. Andere afgedankte botten begonnen een tweede leven als stoep of grafsteen. De botten die tijdens het onderzoek langs de Vaart zijn gevonden, hebben waarschijnlijk gediend als oeverversteving. Ook elders in de Zaanstreek worden regelmatig walvisbotten in de slootkant gevonden. Zo zijn voorbeelden bekend uit Westzijderveld (tegen de Westzanerdijk aan), uit Zaandam-Oost (langs de Gouw), uit Oostzaan en uit het Zwet bij Wormer en Jisp.



## 4 Synthese: beantwoording van de onderzoeksvragen

De onderzoeksvragen die in het Programma van Eisen zijn gesteld zullen hier worden beantwoord op basis van de bevindingen van het onderzoek.

- *Welke afval is in de 18<sup>e</sup> eeuw op het terrein gestort?*

De opgraving Rustenburg / De Vaart heeft een beeld opgeleverd van de materiële cultuur van 18<sup>e</sup> eeuws Zaanstad. Aardewerk en glas vormden de voornaamste vondstgroepen. Hoewel het zwaartepunt van de datering van het gevonden aardewerk in het tijdvak 1725-1775 ligt, zijn ook vondsten gedaan vanaf de eerste helft van de 14<sup>e</sup> eeuw (Kogelpot met bezemstreekversiering) tot en met de 19<sup>e</sup> en 20<sup>e</sup> eeuw. Omdat het gaat om enkele gefragmenteerde stukken en geen substantiële hoeveelheid, is het goed mogelijk dat deze vondsten als opspit in het complex terecht zijn gekomen.

De hier aangetroffen Zaanse vondsten illustreren een huisraad zoals die gedurende de 18<sup>e</sup> eeuw gangbaar was in West-Nederland. Bijzondere vondsten die op een hoge sociale positie duiden, ontbreken. Het meeste aardewerk is afkomstig uit diverse regio's binnen de Republiek. In tegenstelling tot wat in de regio Zaandam in de 17<sup>e</sup> eeuw gangbaar is, ontbreken importen uit Frankrijk, Portugal, Spanje en Italië vrijwel volledig. Wegens de eenduidigheid van het vondstcomplex is het aannemelijk dat de hier aangetroffen materialen afkomstig zijn van nabijgelegen huishoudens van families met een gemiddelde sociale status.

- *Wat is er voor organisch materiaal aanwezig?*

Tijdens de opgraving zijn diverse stuks leer en bot gevonden. Verder zijn fragmenten van een walviskaak aangetroffen, die vermoedelijk deel hebben uitgemaakt van de oeverbeschoeiing. Tenslotte is een stuk textiel gevonden. De organische vondsten zijn ondergebracht bij het gemeentelijke depot.

- *Zijn in de lagen dieper dan 50 cm ook vondsten aanwezig en kunnen deze worden gedateerd?*

Als gevolg van de operationele problemen bij het tot uitvoering brengen van de vooraf opgestelde strategie en als gevolg van de complexere stratigrafische opbouw dan vooraf was ingeschat, is deze vraag nauwelijks te beantwoorden. Vastgesteld is dat de aanplantingen van de kade niet te scheiden zijn in verschillende horizontaal doorlopende niveaus. De afvallagen liepen plaatselijk door tot een diepte van 1,5 meter. Bij deze aanplantingen zijn vakwerkachtige constructies aangebracht om meer stevigheid in de kade te creëren. In de opbouw van de kade kon geen fasering worden onderscheiden. Wel is uit de determinaties van het aardewerk gebleken dat de 18<sup>e</sup> eeuwse vondsten de hoofdgroep vormen van het vondstcomplex. Oudere vondsten zijn niet in substantiële mate aangetroffen en om deze reden is het niet aannemelijk dat de aanplantingen dateren van vóór de 18<sup>e</sup> eeuw.



## Literatuur

- Bartels, M., 1999: *Steden in scherven. Vondsten uit beerputten in Deventer, Dordrecht, Nijmegen en Tiel (1250-1900)*, Zwolle/Amersfoort.
- Bartels, M., H. Clevis & F.D. Zeiler, 1993: *Van huisvuil en huizen in Hasselt. Opgravingen aan het Burg. Royerplein*, Kampen.
- Barwasser, M., & M. Smit, 1997: *Acht eeuwen tussen twee stegen. Archeologisch, historisch en bouwhistorisch onderzoek in Kampen*, Kampen.
- Bastiaan, V., 2004: Onderzoek in de Vissersbocht, *Haarlems bodemonderzoek*, 37, 3-20.
- Bentham, A. van, 2006: *Alkmaar Schelphoek. Een Inventariserend Veldonderzoek in de vorm van proefsleuven*, Amersfoort (ADC Rapport 503).
- Berg, G. van den, S. Ostkamp & M. Veen, 2003: Catalogus van de misbaksels uit de spaarpotsteeg, in: H. van den Berge e.a., *In Gorcum gebakken. Aardewerk, kleipijpen, wandtegels*, Rotterdam, 126-144.
- Berg, G.T.C. & J.P.L. Vaars, 2005: Archeologisch booronderzoek parkeergarage Rustenburg Zaandam, gemeente Zaanstad, *Hollandia reeks 73*.
- Bitter, P., 1995: *Geworteld in de bodem. Archeologisch en historisch onderzoek van een pottenbakkerij bij de Wortelsteeg in Alkmaar*, Zwolle, (Publicaties over de Alkmaarse Monumentenzorg en Archeologie I).
- Bitter, P., e.a., 1997a: *Wonen op Niveau. Archeologisch, bouwhistorisch en historisch onderzoek van twee percelen aan de Langestraat*, Alkmaar, (Rapporten over de Alkmaarse Monumentenzorg en Archeologie 5).
- Bitter, P., e.a., 1997b: *Wonen op Niveau. Catalogus van keramiek en glas*, Alkmaar, (Rapporten over de Alkmaarse Monumentenzorg en Archeologie 5a).
- Bottelier, T., 2004: Een glasvondst afkomstig van de NV Glasfabriek Albert in het stadsdeel Schalkwijk (eertijds gemeente Haarlemmerliede), *Haarlems bodemonderzoek*, 37, 21-63.
- Bottelier, T., 2006: Een oude vondstmelding uit 1883 in Schoten, nu gemeente Haarlem, *Haarlems bodemonderzoek*, 38, 52-55.
- Bult, E.J., 1995: Delftse theepotten, de tweede generatie, in: H. Clevis (red.), *Assembled articles 2. Symposium on medieval and post-medieval ceramics, Antwerpen 25 and 26 January 1995*, Antwerpen/Nijmegen, 33-42.
- Carmiggelt, A., & M.M.A. van Veen, 1995: *Laat- en postmiddeleeuws afval afkomstig uit zes vondstcomplexen te Den Haag*, Den Haag, (HOP-reeks 2).
- Clazing, A., & S. Ostkamp, 2006: Aardewerk, in: P.C. de Boer, *In de voetsporen van heren (en) boeren. De ontdekking van een Stenen Kamer aan de Lange Steeg te Alblasserdam*, Amersfoort (ADC Rapport 519), 36-44.
- Clevis, H., 2001: *Zwolle ondergronds. Zeven blikvangers van archeologische vondsten in Zwolle*, Zwolle.
- Clevis, H., 2006: *Achter de Broeren 2004. Pottenbakker of potverkoper; 16<sup>de</sup>-eeuwse misbaksels van keramiek uit Zwolle*, Zwolle (Archeologische Rapporten Zwolle 30).
- Clevis, H., 2007: *Opgeruimd staat netjes. Keukengoed en tafelgerei van een bouwhuis van de Kranenburg (1840-1865)*, Zwolle.
- Clevis, H. & P. Kleij, 1990: Het Zwolse Celehuisje, de bewoners en hun afval, 1550-1650, *Zwols historisch tijdschrift*, 7-3, 76-93.



- Clevis, H., & M. Klomp, 2004a: *Melkmarkt 30*, Zwolle (Archeologische Rapporten Zwolle 12).
- Clevis, H., & M. Klomp, 2004b: *Grote Markt 3-5*, Zwolle (Archeologische rapporten Zwolle 14).
- Clevis, H., & J. Kottman, 1989: *Weggegooid en teruggevonden. Aardewerk en glas uit Deventer vondstcomplexen 1375-1750*, Kampen.
- Clevis, H., & M. Smit, 1990: *Verscholen in vuil. Archeologische vondsten uit Kampen 1375-1925*, Kampen.
- Clevis, H., & J. Thijssen, 1989: Kessel huisvuil uit een kasteel, *Mededelingenblad Nederlandse Vereniging van Vrienden van de Ceramiek*, 136.
- Dalfsen, J. van, 2008: *Ossenmarkt 1995*, Zwolle (Archeologische rapporten Zwolle 45).
- Dierendonk, R.M. van, & H. Hendrikse, 2004: Verdrongen dorpen in Zeeland (2). Op zoek naar Sinte Philipslandt. Archeologisch onderzoek in het kader van het project Verdrongen Dorpen, *Zeeland. Tijdschrift van het Koninklijk Zeeuws Genootschap der Wetenschappen*, 13-2, 45-59.
- Dijkstra, M., & S. Ostkamp, (m.m.v. J.F.P. Kottman & L. de Vries), 2006: Vondsten uit een beerput van huis Rosendaal te Lisse (ca. 1590-1630). Een kijkje in de keuken van een VOC beambte, in: H. Clevis & S. Ostkamp (red.), *Assembled Articles 3. Symposium on medieval and post-medieval ceramics. Zwolle 9 en 10 okt 2003*, Zwolle, 139-183.
- Griffioen, A., 2007: Vondsten: aardewerk, in: W.B. Waldus, *Bewoningssporen op twee kwelderwallen in het tracé van de N31 Zurich-Harlingen. Een Archeologische Opgraving*, Amersfoort, (ADC Rapport 994), 35-40.
- Griffioen, A., & S. Ostkamp, 2006: Een 16de-eeuwse beerput uit de binnenstad van Woerden, in: H. Clevis & S. Ostkamp (red.), *Assembled Articles 3. Symposium on medieval and post-medieval ceramics. Zwolle 9 en 10 okt 2003*, Zwolle, 101-121.
- Groothedde, M., 2003: *Inleiding op twee vondstcomplexen van Zutphen-Stadhuis, vondstnummers 340 en 473*, Zutphen, (CD-rom, gemeente Zutphen).
- Groothedde, M., & M. Bartels, 2000: Taminiau in Zutphen, archeologie, geschiedenis en producten van een 19de-eeuwse pottenbakkerij, in: A. Böing e.a. (red.) *Töpfer. Kramer. Pottenbakkers. Keramiek tussen IJssel en Berkel*, Borken.
- Groothedde, M. & A. Helbergen, 2007: *Uit de keuken van Herman Otto (1650-1657). Archeologisch onderzoek naar en analyse van de keramische inhoud van een beerput, behorende tot het huishouden van Herman Otto van Bronckhorst, graaf Van Limburg Stirum*, (Zutphense Archeologische Publicaties 21), Zutphen.
- Groothedde, M. & H.E. Henkes, 2003: *Zutphens glas zonder glans*, Zutphen, (CD-rom, gemeente Zutphen).
- Hulst, M., 2006: Glas uit de gracht, in: H. Clevis & S. Ostkamp (red.), *Assembled Articles 3. Symposium on medieval and post-medieval ceramics. Zwolle 9 en 10 okt 2003*, Zwolle, 93-99.
- Jacobs, E., 1994: Archeologisch onderzoek op een binnenterrein achter de percelen Burgwal 95-99 te Haarlem, *Haarlems bodemonderzoek*, 28, 3-25.
- Jacobs, E., 1995: De Rode Gravin. Archeologisch onderzoek op het terrein tussen Gravinneesteege en de Gedempte Oude Gracht te Haarlem, *Haarlems bodemonderzoek*, 29, 3-72.
- Jacobs, E., 1997: Begijnhof 6/6a: Prehistorische en laatmiddeleeuwse bewoningssporen, *Haarlems bodemonderzoek*, 31, 39-77.
- Jacobs, E., & M.M.A. Van Veen, 1996: *Van kerk tot rekenwerk. Laat- en postmiddeleeuwse vondstcomplexen aan het Lange Voorhout*, Den Haag, (HOP-reeks 3).



- Jacobs, E., D. Olthof & A. Pavlovic, 2000: Antoniestraat 6 en 8: potten en putten, *Haarlems bodemonderzoek*, 34, 3-110.
- Jacobs, E., M. Poldermans & T. van der Zon (red.), 2002: *Spitten aan het Spaarne. Archeologisch onderzoek onder de Gravinnehof in Haarlem*, Haarlem.
- Jaspers, N.L., 2007a: Aardewerk, in: J. Vanden Borre, *Van Dalestraart/Geweldigerstraat – Van Dalestraat/1 Novemberstraat. Een Inventariserend Veldonderzoek in de vorm van proefsleuven*, Amersfoort (ADC Rapport 826), 23-25.
- Jaspers, N.L., 2007b: Aardewerk, in: G. Lebiau, *N210 tussen Nederlek en Bergambacht: Laat-middeleeuwse selnerings- of huisplaatsen. Een Archeologische Opgraving*, Amersfoort (ADC Rapport 935), 25-47.
- Jaspers, N.L., 2008: Aardewerk, in: W. Roessingh, *Een middeleeuwse huisterp aan de Dorpstraat in Aalst, gemeente Zaltbommel*, Amersfoort (ADC Rapport 1042), 18-23.
- Jaspers, N.L., & S. Ostkamp, 2006: Het aardewerk uit de opgraving, in: P.C. de Boer, *Bodemvondsten uit de Boerenhoek Enkhuizen, opgraving "De Baan" (fase 2)*, Amersfoort (ADC Rapport 452), 21-35.
- Jong-Lambregts, N. de, P. Bitter & L. Verspay-Frank, 2007: *Tussen Zwaard en Fortuin. Opgravingen in Alkmaar 2002-2005*, Alkmaar (Rapporten over de Alkmaarse Monumentenzorg en Archeologie 12).
- Kaneda, A., 2006: How to distinguish Japanese porcelain from Chinese porcelain, in: H. Clevis & S. Ostkamp (red.) *Assembled Articles 3. Symposium on medieval and post-medieval ceramics. Zwolle 9 en 10 okt 2003*, Zwolle, 5-39.
- Kaneda, A., & S. Ostkamp, 2005: Vondsten, in: A.A.A. Verhoeven, *Rheden. Aanvullend Archeologisch Onderzoek in het Hof te Dieren*, Amersfoort (ADC Rapport 351), 16-19.
- Kleij, P., 1995: *Oosterhouts aardewerk*, in: H. Clevis (red.) *Assembled articles 2. Symposium on medieval and post-medieval ceramics, Antwerpen 25 and 26 January 1995*, Antwerpen/Nijmegen, 101-128.
- Kleij, P., 2006: *Programma van Eisen Zaanstad Rustenburg/De Vaart*.
- Kleij, P., 2007: *Archeologie van het platteland. Zeventiende- en achttiende-eeuwse vondsten van de Buurtweg te Akersloot*, Zwolle.
- Klomp, M., 2003: *Het vrouwenhuis. Archeologisch en bouwhistorisch onderzoek op het perceel Melkmarkt 53 / Voorstraat 46*. Zwolle.
- Klomp, M., 2004: *Van opgaand hout en enige perken. Archeologisch onderzoek op het Broerenkerkplein in Zwolle*, Zwolle, (Archeologische rapporten Zwolle 15).
- Klomp, M., 2007: *Op de thee bij een lijfwacht van stadhouder Willem V. Archeologisch- en historisch onderzoek van Adelaarshoek 13 in Hattem*, Zwolle.
- Kottman, J.F.P., 1992a: Zeventiende-eeuwse glazen drinkgerei uit het adellijk vrouwenstift van Susteren, *Vormen uit vuur*, 146, 4-15.
- Kottman, J.F.P., 1992b: Glasvondsten uit de beerkelder van Cruydenborgh, *Westerheem*, 41, 210-226.
- Kottman, J.F.P., 1997: De vondsten, in: Blauw, H., e.a. (red.), *Cruydenborgh en Endelhof. Geschiedenis en opgraving van twee verdwenen buitenplaatsen aan de Vecht te Maarssen*, Maarssen, 34-47.
- Kottman, J.F.P., 2005: De glasvondsten, in: J. Dijkstra & P.C. de Boer, *Huis te Vleuten opgegraven. Archeologisch onderzoek in het kader van het project Spoorverbreding VleuGel / Randstadspoor*, Amersfoort (ADC Rapport 403), 78-82.



- Kottman, J.F.P., 2006: De glasvondsten, in: J. Dijkstra, S. Ostkamp & G. Williams, *Archeologisch onderzoek op het terrein van de voormalige Berhuiskazerne te Middelburg*, Amersfoort (ADC Rapport 595), 93-99, (catalogus: 271-378).
- Krauwier, M., & F. Snieder (red.), 1994: *Nering en vermaak. De opgraving van een veertiende-eeuwse markt in Amersfoort*, Utrecht.
- Ostkamp, S., 1998a: Vleuten, de vondsten, in: *Archeologisch onderzoek Vleuten de Meern, Plangebied Veldhuizen. Rijksstraatweg. Veldhuizen A*, Amersfoort, (Rapportage archeologische monumentenzorg 60).
- Ostkamp, S., e.a., 1998b: *Van gorters, brouwers en een hospitaal. Archeologisch onderzoek aan het Wortelsteegplein*, Alkmaar, (Rapporten over de Alkmaarse Monumentenzorg en Archeologie 6).
- Ostkamp, S., (red.), 1999: *De opgraving van het St. Agnesklooster in Oldenzaal*, Amersfoort, (Rapportage archeologische monumentenzorg 50).
- Ostkamp, S., 2002: Het aardewerk, in: J. Dijkstra & M. Spanjer, *IJsselstein, Hofstraat – AAO, Bunschoten*, (ADC Rapport 129), 21-23.
- Ostkamp, S., 2003a: Het aardewerk, in: J. Dijkstra, Dokkum, *Archeologisch Onderzoek Koningsstraat*, Bunschoten (ADC Rapport 204), 24-39.
- Ostkamp, S., 2003b: Een boedel op de schop. 16<sup>de</sup>-eeuwse vondsten uit Oldenzaalse waterput, *Overijssels erfgoed. Archeologische en bouwhistorische kroniek 2002*, Zwolle, 71-112.
- Ostkamp, S., 2004a: Het aardewerk, in: E. Schrijer & J. Dijkstra, *Leeuwarden, Stadhuis – Archeologisch onderzoek*, Bunschoten (ADC Rapport 218), 18-23.
- Ostkamp, S., 2004b: Vondstmateriaal, in: T.A. Goossens, *Inventariserend Archeologisch Veldonderzoek van het plangebied 'Westflank-Laurentius', gemeente Breda*, Bunschoten (ADC Rapport 224), 18-24.
- Ostkamp, S., 2004c: Het aardewerk, in: B. Meijlink & M. Spanjer, *Archeologisch onderzoek in het centrum van Sassenheim. Proefsleuven rondom de Nederlands Hervormde kerk*, Amersfoort, (ADC Rapport 296), 22-24.
- Ostkamp, S., 2004d: De vondsten uit de verschillende beerputten, in: S. Ostkamp & A. van Benthem, *Goes 'Prins van Oranje'. Een archeologische begeleiding*, Amersfoort (ADC Rapport 307), 11-25.
- Ostkamp, S., 2005a: Het vondstmateriaal, in: S. Ostkamp & M. Spanjer, *De opgraving Purmerend Padjedijk*, Amersfoort (ADC Rapport 341), 13-26.
- Ostkamp, S., 2005b: Het vondstmateriaal, in: A.van Benthem & S. Ostkamp, *Purmerend Westerstraat. Een definitief archeologisch onderzoek*, Amersfoort (ADC Rapport 454), 14-20.
- Ostkamp, S., (met medewerking van A. Kaneda), 2006a: Het aardewerk uit de opgraving, in: J. Dijkstra, S. Ostkamp & G. Williams, *Archeologisch onderzoek op het terrein van de voormalige Berhuiskazerne te Middelburg*, Amersfoort (ADC Rapport 595), 51-92 (catalogus: 271-378).
- Ostkamp, S., 2006b: Faience uit de werkplaats van Quirijn Aldertsz en zijn vrouw Engeltje Kleijnoven (1655-1693). Vondsten uit een beerput op het voormalige bedrijfsterrein van 'De Porceleyne Fles' in Delft, in: H. Clevis & S. Ostkamp (red.) *Assembled Articles 3. Symposium on medieval and post-medieval ceramics. Zwolle 9 en 10 okt 2003*, Zwolle, 185-242.
- Ostkamp, S., 2006c: Catalogus: Aardewerk uit een waterput van pottenbakkerij 'De Hoop' (1842-1858), in: A. van Benthem, *Alkmaar Schelphoek. Een Inventariserend Veldonderzoek in de vorm van proefsleuven*, Amersfoort (ADC Rapport 503), 45-48.
- Ostkamp, S., 2006d: Vondsten, in: G.L. Williams, *Oudewater Marktstraat 37. Een archeologische begeleiding*, Amersfoort (ADC Rapport 617), 9.





- Ostkamp, S., 2007: Aardewerk en pijpen, in: B.H.F.M. Meijlink & J. Dijkstra, *Gemeente Goes, Goes Verpleeghuis Ter Valcke, de resten van een verdwenen motteberg. Een archeologisch Onderzoek in verschillende stappen*, Amersfoort (ADC Rapport 719), 27-29.
- Ostkamp, S., R. Roedema & R. van Wilgen, 2001: *Gebruikt en gebroken. Archeologisch onderzoek naar drie vondstlocaties in het oostelijk stadsdeel*, Alkmaar, (Rapporten over de Alkmaarse Monumentenzorg en Archeologie 10).
- Schabbink, M., & S. Ostkamp, 2005: Het aardewerk van Huis te Vleuten, in: J. Dijkstra & P.C. de Boer, *Huis te Vleuten opgegraven. Archeologisch onderzoek in het kader van het project Spoorverbreding VleuGel / Randstadspoor*, Amersfoort (ADC Rapport 403), 57-77.
- Schmidt, W.U., Th. Nieuwenhuizen & A.M. Numan, 2006: Een archeologisch onderzoek op het Nieuwe Kerksplein te Haarlem, *Haarlems bodemonderzoek*, 38, 4-32.
- Schrickx, C.P., (met bijdrage van T.Y. van de Walle-van der Woude), *Het onderzoek op het terrein van de voormalige Winston bioscoop (campagne 2004). De opgraving op de percelen Grote Noord 4 en 6*, (Verslagen van de Archeologische Dienst Hoorn 3), Hoorn.
- Tijssen, J., (red.), 1991: *Tot de bodem uitgezocht. Glas en ceramiek uit een beerput van de 'Hof van Batenburg' te Nijmegen 1375-1850*, Nijmegen.
- Verhoeven, A.A.A., & O. Brinkemper (red.), 2001: *Twaalf eeuwen bewoning langs de Linge bij De Stenen Kamer in Kerk-Avezaath*, Amersfoort, (Rapportage archeologische monumentenzorg 85).
- Vermeulen, B., 2002: *Het middeleeuwse tolhuis en de middeleeuwse landweer aan de Snipperlingsdijk te Deventer*, Deventer, (Rapportage Archeologie Deventer 10).
- Vreenegoor, E., & J. Kuipers (red.), 1996: *Vondsten in Veere. Middeleeuwse voorwerpen uit een beerput van het huis 'In den Struys'*, Abcoude/Amersfoort.
- Weber, E., 2006a: Wonen en werken op het kasteel. Onderzoek naar de bewoningsgeschiedenis van kasteel Daalenbroeck op basis van het huishoudelijk afval, in: H. Clevis & S. Ostkamp (red.) *Assembled Articles 3. Symposium on medieval and post-medieval ceramics. Zwolle 9 en 10 okt 2003*, Zwolle, 41-77.
- Weber, E., 2006b: Gebroken keramiek uit een middeleeuwse waterput van kasteel Daalenbroeck, in: H. Clevis & S. Ostkamp (red.) *Assembled Articles 3. Symposium on medieval and post-medieval ceramics. Zwolle 9 en 10 okt 2003*, Zwolle, 79-91.
- Weber, E., & M. Hulst, 2006: Middeleeuwse vondsten uit de beerput van de Beverwijkse woontoren, in: H. Clevis & S. Ostkamp (red.) *Assembled Articles 3. Symposium on medieval and post-medieval ceramics. Zwolle 9 en 10 okt 2003*, Zwolle, 123-138.

## Lijst van afbeeldingen en tabellen

- Afb. 1: Locatie onderzoeksgebied
- Afb. 2: Plangebied met locatie opgravingsput
- Afb. 3: De opgravingsput omgeven door een damwand
- Afb. 4: Medewerkers van de AWN Zaanstreek helpen mee met het verzamelen van vondsten
- Afb. 5: Het zuidprofiel
- Afb. 6: Foto zuidprofiel
- Afb. 7: De aangetroffen kadestructuren
- Afb. 8: Overzicht van de kadebeschoeiing centraal in de put
- Afb. 9: Detail kadebeschoeiing
- Afb. 10: Fragment walviskaak
- Afb. 11: Doorboord uiteinde walviskaak

Tabel 1: aardewerk ingedeeld volgens Deventer Systeem, zie bijlage 1 voor toelichting codes



## Bijlage 1: Bakselcodes Deventer-systeem

Binnen de typologie van het 'Deventer-systeem' worden de volgende afkorting voor baksels gebruikt:

pi	pingsdorf-type aardewerk
s1	steengoed 1 (steengoed zonder glazuur/engobe)
s2	steengoed 2 (steengoed met glazuur/engobe)
s3	steengoed 3 (industrieel steengoed)
s4	steengoed 4 (bijna-steengoed zonder oppervlakte behandeling)
s5	steengoed 5 (proto-steengoed en bijna-steengoed met oppervlakte behandeling)
s6	steengoed 6 (Frans steengoed)
s7	steengoed 7 (Aziatisch steengoed)
s8	steengoed 8 (steengoed met secundair aangebracht loodglazuur)
kp	kogelpot aardewerk
bg	blauwgrijs aardewerk (Elmpt, Paffrath en aanverwante baksels)
g	grijs aardewerk
jy	jydepot aardewerk
r	rood aardewerk
w	wit aardewerk
ha	'hafner' wit aardewerk
db	Dieburg aardewerk
rm	rood Maaslands aardewerk
wm	wit Maaslands aardewerk
dw	rood 'Duitsland-west' aardewerk (Ochtrup)
wa	Werra aardewerk
we	Weser aardewerk
wf	wit Frans aardewerk
ri	rood Italiaans aardewerk
ib	Iberisch aardewerk (zowel rood- als witbakkend)
am	archaische of proto majolica
m	majolica uit de Nederlanden
f	faïence uit de Nederlanden
bi	biscuit van majolica/faïence uit de Nederlanden
i	Italiaanse majolica/faïence
sp	Spaanse majolica/faïence
po	Portugese majolica/faïence
fr	Franse majolica/faïence
d	Duitse majolica/faïence
in	Iznik aardewerk en aanverwante Turkse bakselgroepen
p	Aziatisch porselein
ep	Europees porselein
iw	industrieel wit
ir	industrieel rood
iz	industrieel zwart
ik	industrieel kleur
py	pijpaarde (beelden en reliëfs)
te	terracotta (beelden en reliëfs)
gl	glas



## Bijlage 2: Tellijst aardewerk

INVNR_DS	VOLG_NR	BAKSELCODE_DS	VORMCODE_DS	TYPE	BAKSELVOLUIT_DS	AANTAL	BEGINDAT	EINDDAT
SLTK-206	206	bi	bor		biscuit	1	1650	1800
SLTK-107	107	ep	bor	4	europees porselein	1	1750	1900
SLTK-108	108	ep	kop		europees porselein	1	1750	1900
SLTK-91	91	f			faience (gele scherf)	1	1700	1800
SLTK-58	58	f	bor	1	faience (gele scherf)	2	1725	1775
SLTK-59	59	f	bor	1	faience (gele scherf)	35	1700	1800
SLTK-55	55	f	bor	2	faience (gele scherf)	1	1675	1725
SLTK-43	43	f	bor	3	faience (gele scherf)	110	1700	1800
SLTK-57	57	f	bor	3	faience (gele scherf)	1	1675	1750
SLTK-52	52	f	bor	5	faience (gele scherf)	10	1700	1800
SLTK-53	53	f	bor	5	faience (gele scherf)	5	1700	1800
SLTK-60	60	f	bor	6	faience (gele scherf)	10	1700	1800
SLTK-61	61	f	bor	7	faience (gele scherf)	9	1700	1800
SLTK-128	128	f	bor	8	faience (gele scherf)	1	1725	1775
SLTK-76a	76	f	bor	8	faience (gele scherf)	1	1725	1800
SLTK-76b	76	f	bor	8	faience (gele scherf)	2	1725	1800
SLTK-77	77	f	bor	8	faience (gele scherf)	1	1700	1800
SLTK-82	82	f	bor	8	faience (gele scherf)	19	1700	1800
SLTK-75	75	f	bor	8	faience (gele scherf)	1	1725	1775
SLTK-69	69	f	bor	12	faience (gele scherf)	8	1700	1800
SLTK-51	51	f	bor	13	faience (gele scherf)	1	1700	1750
SLTK-87	87	f	bor	25	faience (gele scherf)	3	1725	1775
SLTK-50	50	f	bor		faience (gele scherf)	86	1700	1800
SLTK-88	88	f	kom	1	faience (gele scherf)	1	1700	1800
SLTK-90	90	f	kom	3	faience (gele scherf)	2	1675	1750
SLTK-89	89	f	kom	9	faience (gele scherf)	6	1675	1750
SLTK-81	81	f	kom		faience (gele scherf)	1	1650	1800
SLTK-68	68	f	kop	1	faience (gele scherf)	1	1700	1775
SLTK-70	70	f	kop	1	faience (gele scherf)	3	1650	1800
SLTK-71	71	f	kop	1	faience (gele scherf)	4	1700	1800
SLTK-72	72	f	kop	1	faience (gele scherf)	1	1700	1800
SLTK-73	73	f	kop	2	faience (gele scherf)	4	1700	1800
SLTK-65	65	f	kwi	1	faience (gele scherf)	1	1700	1800
SLTK-62	62	f	kwi	2	faience (gele scherf)	1	1700	1800
SLTK-63	63	f	kwi	2	faience (gele scherf)	1	1700	1800
SLTK-64	64	f	kwi	2	faience (gele scherf)	1	1700	1800
SLTK-66	66	f	kwi	3	faience (gele scherf)	1	1775	1800
SLTK-79	79	f	kwi		faience (gele scherf)	1	1700	1800
SLTK-80	80	f	lek		faience (gele scherf)	1	1650	1800
SLTK-84	84	f	pis	1	faience (gele scherf)	2	1675	1750
SLTK-83	83	f	pis	2	faience (gele scherf)	5	1700	1750
SLTK-85	85	f	pis	2	faience (gele scherf)	6	1675	1750
SLTK-86	86	f	pis	2	faience (gele scherf)	1	1675	1750
SLTK-78	78	f	plo		faience (gele scherf)	1	1650	1725
SLTK-214	214	f	pot		faience (gele scherf)	1	1750	1900
SLTK-212	212	f	tegel		faience (gele scherf)	1	1750	1800
SLTK-54	54	f	tes		faience (gele scherf)	1	1725	1775
SLTK-67	67	f	zal	1	faience (gele scherf)	6	1660	1800
SLTK-74	74	f	zal	9	faience (gele scherf)	1	1750	1800



INVNR_DS	VOLG_NR	BAKSELCODE_DS	VORMCODE_DS	TYPE	BAKSELVOLUIT_DS	AANTAL	BEGINDAT	EINDDAT
SLTK-134	134	ib	pot		iberisch aardewerk	2	1600	1800
SLTK-131	131	ir	dek	1	roodbakkend industrieel	1	1750	1800
SLTK-135	135	ir	dek		roodbakkend industrieel	1	1750	1800
SLTK-218	218	ir	dek		industrieel roodbakkend	1	1750	1800
SLTK-132	132	ir	kwi	1	roodbakkend industrieel	1	1750	1800
SLTK-221	221	ir	kwi		industrieel roodbakkend	1	1750	1800
SLTK-130	130	ir	the	8	roodbakkend industrieel	1	1750	1800
SLTK-210	210	ir	the		industrieel roodbakkend	2	1750	1800
SLTK-219	219	ir	the		industrieel roodbakkend	1	1750	1800
SLTK-220	220	ir	the		industrieel roodbakkend	35	1750	1800
SLTK-124	124	iw	kop	1	industrieel wit	1	1750	1800
SLTK-125	125	iw	kop	1	industrieel wit	1	1750	1800
SLTK-123	123	iw	soi	1	industrieel wit	1	1750	1800
SLTK-133	133	iz	kwi	1	industrieel zwart	1	1750	1800
SLTK-217	217	iz	the		industrieel zwart	1	1750	1800
SLTK-205	205	jy	gra	1	jydepot-aardewerk	2	1600	1800
SLTK-44	44	m	bor	1	majolica (gele scherf)	12	1675	1750
SLTK-56	56	m	bor	3	majolica (rossig-gele scherf)	1	1750	1800
SLTK-47	47	m	bor		majolica (gele scherf)	3	1700	1750
SLTK-48	48	m	bor		majolica (gele scherf)	6	1675	1775
SLTK-49	49	m	bor		majolica (gele scherf)	11	1675	1750
SLTK-45	45	m	kom	6	majolica (gele scherf)	1	1675	1750
SLTK-46	46	m	kom	6	majolica (gele scherf)	7	1675	1750
SLTK-102	102	p	bor	1	porselein	2	1700	1750
SLTK-103	103	p	bor	1	porselein	1	1700	1750
SLTK-104	104	p	bor	1	porselein	1	1700	1800
SLTK-93	93	p	bor	1	porselein	11	1700	1800
SLTK-94	94	p	bor	1	porselein	13	1700	1800
SLTK-95	95	p	bor	1	porselein	2	1700	1800
SLTK-100	100	p	bor	4	porselein	2	1600	1650
SLTK-96	96	p	bor	6	porselein	4	1700	1800
SLTK-97	97	p	bor	6	porselein	7	1700	1800
SLTK-105	105	p	bor	8	porselein	8	1700	1800
SLTK-98	98	p	bor	9	porselein	1	1700	1800
SLTK-99	99	p	bor	9	porselein	2	1700	1800
SLTK-106	106	p	bor		porselein	1	1700	1800
SLTK-101	101	p	kom	6	porselein	2	1600	1650
SLTK-113	113	p	kom	8	porselein	1	1700	1800
SLTK-109	109	p	kop	1	porselein	6	1700	1800
SLTK-110	110	p	kop	1	porselein	1	1700	1800
SLTK-111	111	p	kop	1	porselein	1	1700	1800
SLTK-112	112	p	kop	1	porselein	9	1700	1800
SLTK-114	114	p	kop	4	porselein	1	1700	1800
SLTK-115	115	p	kop	4	porselein	5	1700	1800
SLTK-120	120	p	kop	6	porselein	2	1700	1800
SLTK-119	119	p	kop	9	porselein	1	1700	1800
SLTK-116	116	p	kop		porselein	8	1700	1800



INVNR DS	VOLG NR	BAKSELCODE DS	VORMCODE DS	TYPE	BAKSELVOLUIT DS	AANTAL	BEGINDAT	EINDDAT
SLTK-117	117	p	kop		porselein	1	1700	1800
SLTK-118	118	p	kop		porselein	1	1700	1800
SLTK-92	92	p	vaa		porselein	1	1700	1800
SLTK-201	201	r			roodbakkend aardewerk	92	1650	1800
SLTK-163	163	r	bak	6	roodbakkend aardewerk	23	1700	1800
SLTK-194	194	r	bak	6	roodbakkend aardewerk	1	1650	1800
SLTK-141	141	r	bor	3	roodbakkend aardewerk	23	1700	1800
SLTK-142	142	r	bor	7	roodbakkend aardewerk	34	1700	1800
SLTK-192	192	r	bor	7	roodbakkend aardewerk	1	1700	1800
SLTK-177	177	r	bor	10	roodbakkend aardewerk	1	1700	1800
SLTK-136	136	r	bor	12	roodbakkend aardewerk	11	1775	1825
SLTK-138	138	r	bor	17	roodbakkend aardewerk	2	1700	1800
SLTK-139	139	r	bor	17	roodbakkend aardewerk	2	1700	1800
SLTK-140	140	r	bor	47	roodbakkend aardewerk	4	1700	1800
SLTK-195	195	r	bor	47	roodbakkend aardewerk	1	1700	1800
SLTK-191	191	r	bor	54	roodbakkend aardewerk	1	1750	1800
SLTK-199	199	r	bor		roodbakkend aardewerk	2	1700	1800
SLTK-147	147	r	dek	5	roodbakkend aardewerk	1	1650	1750
SLTK-148	148	r	dek	6	roodbakkend aardewerk	8	1700	1800
SLTK-196a	196	r	dek	6	roodbakkend aardewerk	1	1700	1800
SLTK-196b	196	r	dek	6	roodbakkend aardewerk	2	1700	1800
SLTK-183	183	r	dek	8	roodbakkend aardewerk	2	1700	1800
SLTK-176	176	r	dek		roodbakkend aardewerk	1	1700	1800
SLTK-174	174	r	gra	47	roodbakkend aardewerk	2	1650	1750
SLTK-175	175	r	gra	49	roodbakkend aardewerk	2	1650	1750
SLTK-164	164	r	gra	51	roodbakkend aardewerk	59	1700	1800
SLTK-198	198	r	gra	51	roodbakkend aardewerk	2	1700	1800
SLTK-171	171	r	kan	5	roodbakkend aardewerk	12	1700	1800
SLTK-168	168	r	kan	8	roodbakkend aardewerk	6	1700	1800
SLTK-186	186	r	kan		roodbakkend aardewerk	1	1650	1800
SLTK-172	172	r	kap		roodbakkend aardewerk	6	1750	1850
SLTK-182	182	r	kmf		roodbakkend aardewerk	8	1700	1800
SLTK-145	145	r	kom	1	roodbakkend aardewerk	6	1700	1800
SLTK-165	165	r	kom	1	roodbakkend aardewerk	21	1700	1800
SLTK-193	193	r	kom	1	roodbakkend aardewerk	1	1700	1800
SLTK-166	166	r	kom	5	roodbakkend aardewerk	6	1700	1800
SLTK-146	146	r	kom	22	roodbakkend	3	1650	1750



INVNR DS	VOLG NR	BAKSELCODE DS	VORMCODE DS	TYPE	BAKSELVOLUIT DS	AANTAL	BEGINDAT	EINDDAT
					aardewerk			
SLTK-197	197	r	kom	83	roodbakkend aardewerk	5	1700	1800
SLTK-200	200	r	kom		roodbakkend aardewerk	1	1750	1850
SLTK-189	189	r	kop	5	roodbakkend aardewerk	1	1700	1800
SLTK-190	190	r	lek	1	roodbakkend aardewerk	1	1700	1800
SLTK-137	137	r	lek	2	roodbakkend aardewerk	8	1700	1800
SLTK-144	144	r	lek		roodbakkend aardewerk	2	1700	1800
SLTK-129	129	r	min		roodbakkend aardewerk	1	1750	1775
SLTK-207	207	r	min		roodbakkend aardewerk	1	1700	1800
SLTK-208	208	r	min		roodbakkend aardewerk	1	1700	1800
SLTK-213	213	r	min		roodbakkend aardewerk	1	1700	1850
SLTK-167	167	r	pis	16	roodbakkend aardewerk	16	1700	1800
SLTK-170	170	r	pis	25	roodbakkend aardewerk	2	1750	1850
SLTK-185	185	r	pis	36	roodbakkend aardewerk	1	1700	1800
SLTK-179	179	r	pot	2	roodbakkend aardewerk	15	1700	1800
SLTK-181	181	r	pot	13	roodbakkend aardewerk	33	1700	1800
SLTK-180	180	r	pot	14	roodbakkend aardewerk	8	1700	1800
SLTK-169	169	r	pot		roodbakkend aardewerk	16	1700	1800
SLTK-178	178	r	pot		roodbakkend aardewerk	16	1700	1800
SLTK-184	184	r	pot		roodbakkend aardewerk	1	1700	1800
SLTK-187	187	r	stk	3	roodbakkend aardewerk	10	1650	1800
SLTK-173	173	r	stk	11	roodbakkend aardewerk	1	1650	1750
SLTK-161	161	r	tes	1	roodbakkend aardewerk	96	1700	1800
SLTK-188	188	r	tes	1	roodbakkend aardewerk	1	1650	1800
SLTK-162	162	r	tes	3	roodbakkend aardewerk	3	1700	1800
SLTK-143	143	r	ver	5	roodbakkend aardewerk	1	1700	1800
SLTK-151	151	s2	fle		steengoed met glazuur	4	1750	1800
SLTK-154	154	s2	fle		steengoed met glazuur	1	1650	1750
SLTK-153	153	s2	kan	5	steengoed met glazuur	1	1650	1750
SLTK-152	152	s2	kan	44	steengoed met glazuur	4	1650	1750
SLTK-150	150	s2	kni		steengoed met glazuur	8	1600	1800
SLTK-209	209	s2	kni		steengoed met glazuur	1	1600	1800
SLTK-149	149	s2	kom	2	roodbakkend aardewerk	2	1750	1800
SLTK-156	156	s2	pot	2	steengoed met glazuur	2	1700	1800
SLTK-157	157	s2	pot	3	steengoed met glazuur	1	1700	1800
SLTK-159	159	s2	pot	6	steengoed met glazuur	1	1750	1850



INVNR_DS	VOLG_NR	BAKSELCODE_DS	VORMCODE_DS	TYPE	BAKSELVOLUIT_DS	AANTAL	BEGINDAT	EINDDAT
SLTK-155	155	s2	pot	9	steengoed met glazuur	3	1700	1800
SLTK-160	160	s2	pot		steengoed met glazuur	1	1750	1850
SLTK-158	158	s2	the	1	steengoed met glazuur	1	1750	1800
SLTK-126	126	s3	bor	2	industrieel steengoed	1	1740	1780
SLTK-216	216	s3	bor	2	industrieel steengoed	3	1740	1780
SLTK-127	127	s3	kop	1	industrieel steengoed	1	1740	1780
SLTK-121	121	s3	kwi	6	industrieel steengoed	1	1740	1780
SLTK-122	122	s3	the	6	industrieel steengoed	4	1740	1780
SLTK-215	215	s3	the	6	industrieel steengoed	2	1740	1780
SLTK-13	13	w			witbakkend aardewerk	35	1750	1800
SLTK-24	24	w			witbakkend aardewerk	3	1700	1750
SLTK-42	42	w			witbakkend aardewerk	59	1650	1800
SLTK-6	6	w			witbakkend aardewerk	12	1750	1800
SLTK-18	18	w	bla	1	witbakkend aardewerk	1	1675	1725
SLTK-203	203	w	dek	11	witbakkend aardewerk	1	1700	1800
SLTK-4	4	w	dek	11	witbakkend aardewerk	2	1750	1800
SLTK-8	8	w	dek	12	witbakkend aardewerk	1	1750	1800
SLTK-5	5	w	dek	13	witbakkend aardewerk	1	1750	1800
SLTK-15	15	w	dek	14	witbakkend aardewerk	1	1750	1800
SLTK-31	31	w	dek		witbakkend aardewerk	1	1700	1800
SLTK-11	11	w	gra	22	witbakkend aardewerk	4	1750	1800
SLTK-7	7	w	gra	22	witbakkend aardewerk	1	1750	1800
SLTK-10	10	w	gra	24	witbakkend aardewerk	1	1750	1800
SLTK-12	12	w	gra	24	witbakkend aardewerk	2	1750	1800
SLTK-26	26	w	gra	27	witbakkend aardewerk	2	1700	1750
SLTK-27	27	w	gra	27	witbakkend aardewerk	13	1700	1750
SLTK-28	28	w	gra	27	witbakkend aardewerk	1	1700	1750
SLTK-21	21	w	gra	36	witbakkend aardewerk	37	1650	1750
SLTK-20	20	w	gra	36	witbakkend aardewerk	3	1650	1750
SLTK-19	19	w	gra	36	witbakkend aardewerk	2	1650	1750
SLTK-41	41	w	gra		witbakkend aardewerk	1	1700	1800
SLTK-40	40	w	kan		witbakkend aardewerk	1	1700	1800
SLTK-23	23	w	kap	1	witbakkend aardewerk	4	1775	1825
SLTK-16	16	w	kdl	1	witbakkend aardewerk	1	1675	1725
SLTK-204	204	w	kmf	8	witbakkend aardewerk	2	1700	1800
SLTK-39	39	w	kmf		witbakkend aardewerk	10	1700	1800
SLTK-34	34	w	kom	15	witbakkend aardewerk	4	1650	1750
SLTK-1	1	w	kop	14	witbakkend	1	1650	1750



INVNR DS	VOLG_NR	BAKSELCODE DS	VORMCODE DS	TYPE	BAKSELVOLUIT DS	AANTAL	BEGINDAT	EINDDAT
					aardewerk			
SLTK-22	22	w	kop	16	witbakkend aardewerk	2	1700	1750
SLTK-3	3	w	kop	16	witbakkend aardewerk	5	1750	1800
SLTK-35	35	w	lek	1	witbakkend aardewerk	13	1650	1750
SLTK-37	37	w	lek	4	witbakkend aardewerk	2	1650	1750
SLTK-202	202	w	lek		witbakkend aardewerk	1	1650	1750
SLTK-14	14	w	min		witbakkend aardewerk	1	1750	1800
SLTK-2	2	w	min		witbakkend aardewerk	1	1750	1800
SLTK-30	30	w	min		witbakkend aardewerk	3	1700	1800
SLTK-32	32	w	pis		witbakkend aardewerk	7	1700	1775
SLTK-38	38	w	stk	8	witbakkend aardewerk	4	1700	1750
SLTK-9	9	w	stk	8	witbakkend aardewerk	3	1750	1800
SLTK-25	25	w	tes	2	witbakkend aardewerk	2	1700	1800
SLTK-29	29	w	tes	2	witbakkend aardewerk	2	1700	1800
SLTK-17	17	w	the	1	witbakkend aardewerk	1	1700	1750
SLTK-33	33	w	ver	5	witbakkend aardewerk	6	1700	1800
SLTK-36	36	w	zal	1	witbakkend aardewerk	1	1700	1800

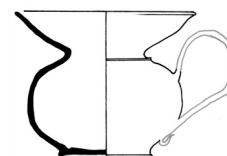




## Bijlage 3

Catalogus: Aardewerk uit  
een slootkant in Zaandam  
(Rustenburg - De Vaart)

S. Ostkamp &amp; N. Jaspers



## Opbouw van de catalogusblokjes

1a	vondstnummer
1b	vondstcontext (complexdatering)
2	code van het type
3	objectdatering
4a	maten in centimeters (grootste diameter / hoogte)
4b	beschrijving van het type
5a	baksel
5b	kleur / glazuur
5c	beschrijving van de decoratie
5d	diversen
6a	bodem
6b	oor / steel
6c	compleetheid
7	functie
8	productiecentrum
9	literatuur

(alle afbeeldingen in deze catalogus zijn  
schaal 1:4)

## Cat.nr. 1 (schaal 1:2)

1a)	SLTK-127
1b)	slootvulling (1725-1775)
2)	s3-kop-1
3)	1740-1780
4a)	6/3,5
4b)	afgeronde kop met uitgebogen rand op standring
5a)	industrieel steengoed, 'scratch blue'
5b)	zoutglazuur
5c)	ingekraste en met kobaltblauw ingevulde decoratie
5d)	
6a)	standring
6b)	
6c)	fragment, compleet profiel
7)	kop
8)	Engeland
9)	

## Cat.nr. 2

1a)	SLTK-121
1b)	slootvulling (1725-1775)
2)	s3-kwi-1
3)	1740-1780
4a)	9,5/8
4b)	bolle kwispedor met conische wijduitstaande opvangrand, op standvlak
5a)	industrieel steengoed
5b)	zoutglazuur
5c)	
5d)	
6a)	standring
6b)	verticaal ooraanzet
6c)	compleet
7)	kwispedor
8)	Engeland
9)	



## Cat.nr. 3 (detail niet op schaal)

- 1a) SLTK-215
- 1b) slootvulling (1725-1775)
- 2) s3-the-6
- 3) 1740-1780
- 4a) 10,5/8,5
- 4b) bolle theepot zonder hals, met korte cilindrische en rechtafgesneden rand, op standvoet
- 5a) industrieel steengoed
- 5b) zoutglazuur
- 5c) kerfsnede en appliques, tuit eindigt in een drakenkop
- 5d)
- 6a) standvoet
- 6b)
- 6c) vrijwel compleet (oor ontbreekt)
- 7) theepot
- 8) Engeland
- 9)

## Cat.nr. 4

- 1a) SLTK-192
- 1b) slootvulling (1725-1775)
- 2) r-bor-7
- 3) 1700-1775
- 4a) 34/6
- 4b) diep bord met platte bodem, naar buiten geknikte vlag met verdikte lip
- 5a) roodbakend aardewerk
- 5b) bovenzijde loodglazuur
- 5c) slibversiering: op spiegel: uit stippen opgebouwde rozet binnen een bundel van golvende lijnen, op vlag: concentrische cirkels en (ongeglazuurde) witte rand
- 5d)
- 6a) standvlak
- 6b)
- 6c) fragment, compleet profiel
- 7) bord
- 8) Nederrijns gebied
- 9)

## Cat.nr. 5

- 1a) SLTK-177
- 1b) slootvulling (1725-1775)
- 2) r-bor-10
- 3) 1700-1775
- 4a) 18/3
- 4b) diep bord met platte bodem en verdikte rand met lip aan de binnenzijde
- 5a) roodbakend aardewerk
- 5b) bovenzijde loodglazuur
- 5c) slibversiering: rasterlijnen en (ongeglazuurde) witte rand
- 5d)
- 6a) standvlak
- 6b)
- 6c) fragment, compleet profiel
- 7) bord
- 8) Nederrijns gebied
- 9)



## Cat.nr. 6

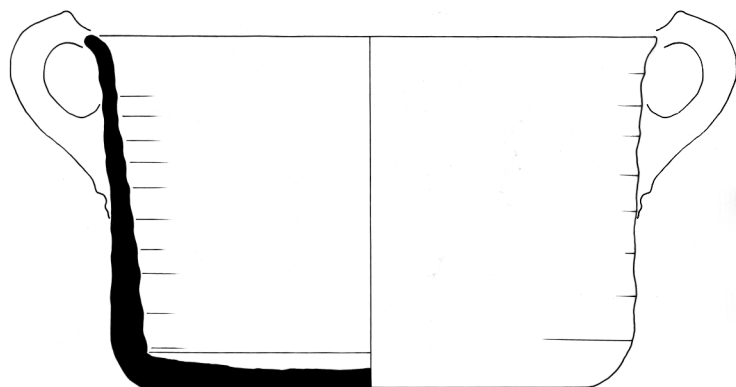
- 1a) SLTK-191
- 1b) slootvulling (1725-1775)
- 2) r-bor-54
- 3) 1750-1800
- 4a) 13/2
- 4b) achthoekig bord met platte bodem en uitstaande rand
- 5a) roodbakkend aardewerk
- 5b) loodglazuur met mangaanoxide
- 5c) mangaankleurig oppervlak
- 5d) proenaafdrukken op boven- en onderzijde
- 6a) standvlak
- 6b)
- 6c) fragment, compleet profiel
- 7) bord, pattipan
- 8) West-Nederland
- 9)

## Cat.nr. 7

- 1a) SLTK-196a
- 1b) slootvulling (1725-1775)
- 2) r-dek-6
- 3) 1700-1800
- 4a) 17/4
- 4b) bol deksel met iets verdikte rand en ringvormige greep
- 5a) roodbakkend aardewerk
- 5b) loodglazuur ijzeroxidespikkels
- 5c) slibversiering: inwendig vlakdekende sliblaag
- 5d)
- 6a)
- 6b) ringvormige greep
- 6c) fragment, compleet profiel
- 7) deksel
- 8) Friesland
- 9)

## Cat.nr. 8

- 1a) SLTK-196b
- 1b) slootvulling (1725-1775)
- 2) r--dek-6
- 3) 1700-1800
- 4a) 20,5/4,5
- 4b) bol deksel met iets verdikte rand en ringvormige greep
- 5a) roodbakkend aardewerk
- 5b) loodglazuur: geheel met ijzeroxide-spikkels
- 5c) slibversierd: inwendig gemarmerd
- 5d)
- 6a)
- 6b) ringvormige greep
- 6c) fragment, compleet profiel
- 7) deksel
- 8) Friesland
- 9)



## Cat.nr. 9

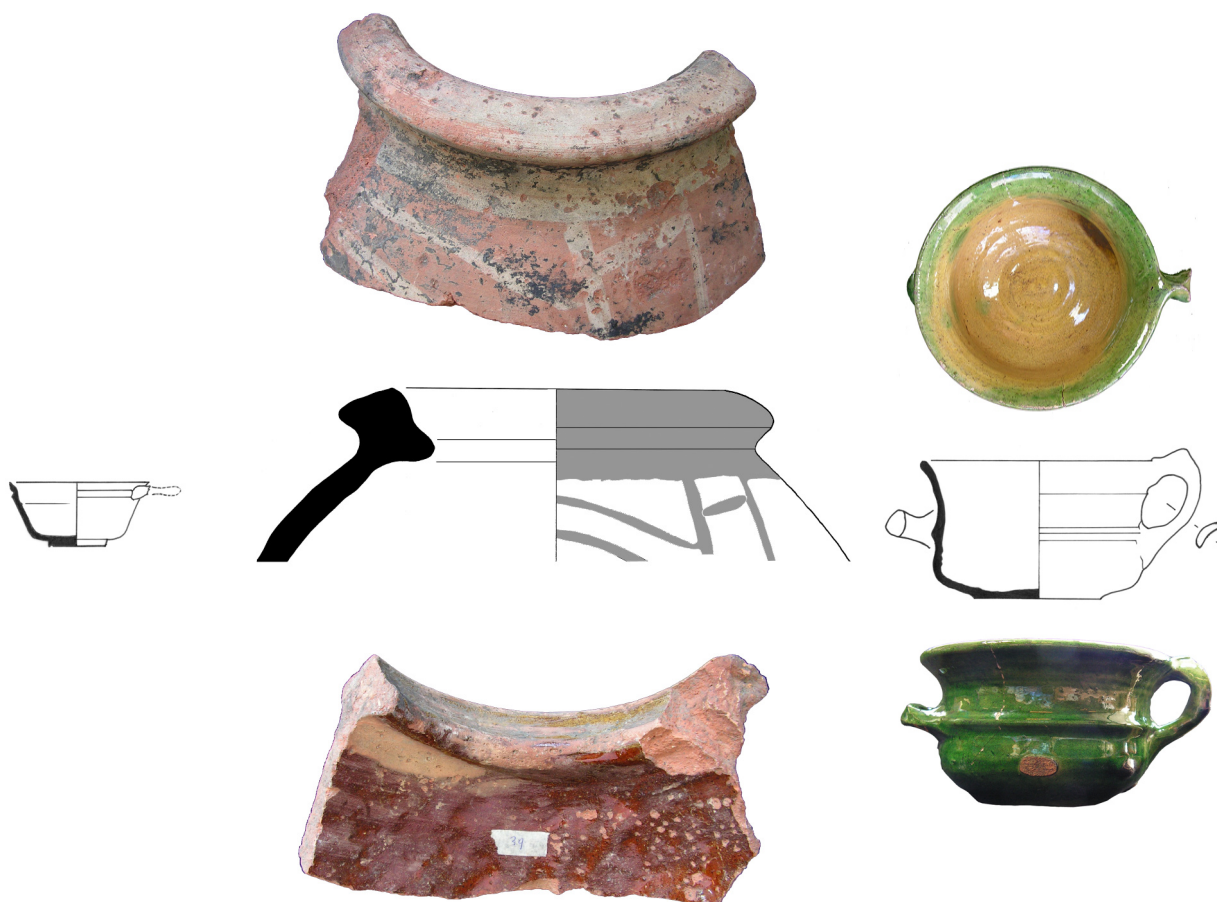
- 1a) SLTK-197
- 1b) slootvulling (1725-1775)
- 2) r-kom-83
- 3) 1700-1800
- 4a) 30/18,5
- 4b) conische kom met platte bodem (model als r-kop-15)
- 5a) roodbakend aardewerk
- 5b) inwendig loodglazuur
- 5c)
- 5d)
- 6a) standvlak
- 6b) twee geknepen worstoren (een ontbreekt)
- 6c) fragment, compleet profiel
- 7) kom, verfpot
- 8) Friesland
- 9)

## Cat.nr. 10

- 1a) SLTK-189
- 1b) slootvulling (1725-1775)
- 2) r-kop-5
- 3) 1700-1800
- 4a) 9,5/6
- 4b) conische kop met platte bodem
- 5a) roodbakend aardewerk
- 5b) loodglazuur: geheel met ijzeroxide spikkels
- 5c) slijbversiering: inwendig dekkende slijblaag tot buikknik, uitwendig: slingerlijn
- 5d)
- 6a) standring
- 6b) geknepen worstoor
- 6c) fragment, compleet profiel
- 7) kop
- 8) Friesland
- 9)

## Cat.nr. 11

- 1a) SLTK-208
- 1b) slootvulling (1725-1775)
- 2) r-min-
- 3) 1700-1800
- 4a) 7,5/2
- 4b)
- 5a) roodbakend aardewerk
- 5b) loodglazuur
- 5c)
- 5d) miniatuurgoed
- 6a) standvlak
- 6b)
- 6c) vrijwel compleet
- 7) miniatuur: bord
- 8) West-Nederland
- 9)



## Cat.nr. 12

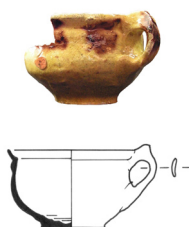
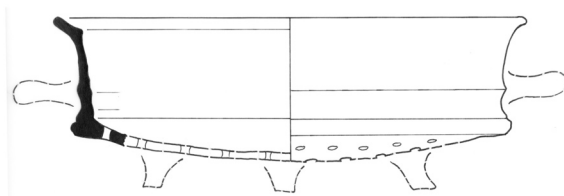
- 1a) SLTK-129
- 1b) slootvulling (1725-1775)
- 2) r-min-
- 3) 1675-1750
- 4a) 7,5/3,5
- 4b)
- 5a) roodbakend aardewerk
- 5b) loodglazuur
- 5c)
- 5d)
- 6a) standvlak
- 6b) horizontaal worstoor
- 6c) vrijwel compleet
- 7) miniatuur, papkom
- 8) West-Nederland
- 9)

## Cat.nr. 13

- 1a) SLTK-134
- 1b) slootvulling (1725-1775)
- 2) ib-pot-
- 3) 1600-1800
- 4a) -/-
- 4b)
- 5a) iberisch aardewerk
- 5b) inwendig loodglazuur
- 5c) utwendig slibversiering
- 5d)
- 6a)
- 6b)
- 6c) fragment
- 7) voorraadpot
- 8) Iberisch Schiereiland
- 9)

## Cat.nr. 14

- 1a) SLTK-1
- 1b) slootvulling (1725-1775)
- 2) w-kop-14
- 3) 1650-1750
- 4a) 12,5/7
- 4b) diepe bolle kop met rechte wand, naar buiten geknikte lip, platte bodem
- 5a) witbakkend aardewerk
- 5b) loodglazuur, utwendig met koper-oxide
- 5c)
- 5d)
- 6a) standvlak
- 6b) een verticaal en een horizontaal worstoor
- 6c) compleet
- 7) kop
- 8) West-Nederland of Friesland
- 9)



## Cat.nr. 15

- 1a) SLTK-2
- 1b) slootvulling (1725-1775)
- 2) w-min-
- 3) 1750-1800
- 4a) 3,5/4
- 4b)
- 5a) witbakkend aardewerk
- 5b) loodglazuur, uitwendig met vlekken mangaanoxide ('vlekkengoed')
- 5c)
- 5d)
- 6a) standvlak
- 6b) verticaal bandoor
- 6c) fragment, compleet profiel
- 7) miniatuur, pot
- 8) West-Nederland of Friesland
- 9)

## Cat.nr. 16

- 1a) SLTK-37
- 1b) slootvulling (1725-1775)
- 2) w-ver-4
- 3) 1650-1750
- 4a) 21/-
- 4b) steilwandig vergiet met haaks geknikte brede rand, licht bolle bodem op poten
- 5a) witbakkend aardewerk
- 5b) loodglazuur
- 5c)
- 5d)
- 6a) pootjes
- 6b) twee horizontale bandoren
- 6c) fragment, gereconstrueerd profiel
- 7) vergiet, kaasvorm?
- 8) West-Nederland
- 9)

## Cat.nr. 17

- 1a) SLTK-36
- 1b) slootvulling (1725-1775)
- 2) w-zal-1
- 3) 1700-1800
- 4a) 5/4,5
- 4b) conisch zalfpotje met uitgebogen rand, standvlak
- 5a) witbakkend aardewerk
- 5b) inwendig loodglazuur
- 5c)
- 5d)
- 6a) standvlak
- 6b)
- 6c) vrijwel compleet
- 7) zalfpot
- 8) Frechen
- 9)



## Cat.nr. 18

- 1a) SLTK-666
- 1b) slootvulling (1725-1775)
- 2) m-bor-3
- 3) 1675-1750
- 4a) 28/6
- 4b) bord met vlakke spiegel, knik spiegel-vlag en uitgebogen rand, op standring
- 5a) majolica (gele scherf)
- 5b) tinglazuur inwendig, loodglazuur uitwendig
- 5c) landschap met huis en toren
- 5d)
- 6a) standring
- 6b)
- 6c) fragment, compleet profiel
- 7) kom
- 8) West-Nederland of Friesland
- 9)

## Cat.nr. 19

- 1a) SLTK-45
- 1b) slootvulling (1725-1775)
- 2) m-kom-6
- 3) 1675-1750
- 4a) 34/9,5
- 4b) diepe kom met uitgebogen rand, op standring
- 5a) majolica (gele scherf)
- 5b) tinglazuur inwendig, loodglazuur uitwendig
- 5c) monochroom, spiegel: landschap, huis en kerk binnen concentrische cirkels; vlag: geheel wit
- 5d)
- 6a) standring
- 6b)
- 6c) fragment, compleet profiel
- 7) kom
- 8) West-Nederland of Friesland
- 9)

## Cat.nr. 20

- 1a) SLTK-58
- 1b) slootvulling (1725-1775)
- 2) f-bor-1
- 3) 1725-1775
- 4a) 15,5/2,5
- 4b) bord met knik spiegel-vlag, op standring
- 5a) faïence (gele scherf)
- 5b) tinglazuur
- 5c) polychroom (blauw, geel en rood), netwerkpatroon
- 5d)
- 6a) standring
- 6b)
- 6c) fragment, compleet profiel
- 7) bord
- 8) West-Nederland
- 9)



## Cat.nr. 21

- 1a) SLTK-667
- 1b) slootvulling (1725-1775)
- 2) f-bor-3
- 3) 1725-1800
- 4a) 20/5
- 4b) afgerond bord met platte bodem en vrij brede vlag
- 5a) faience (gele scherf)
- 5b) tinglazuur
- 5c) rozet
- 5d)
- 6a) standvlak
- 6b)
- 6c) fragment, compleet profiel
- 7) bord
- 8) West-Nederland
- 9)

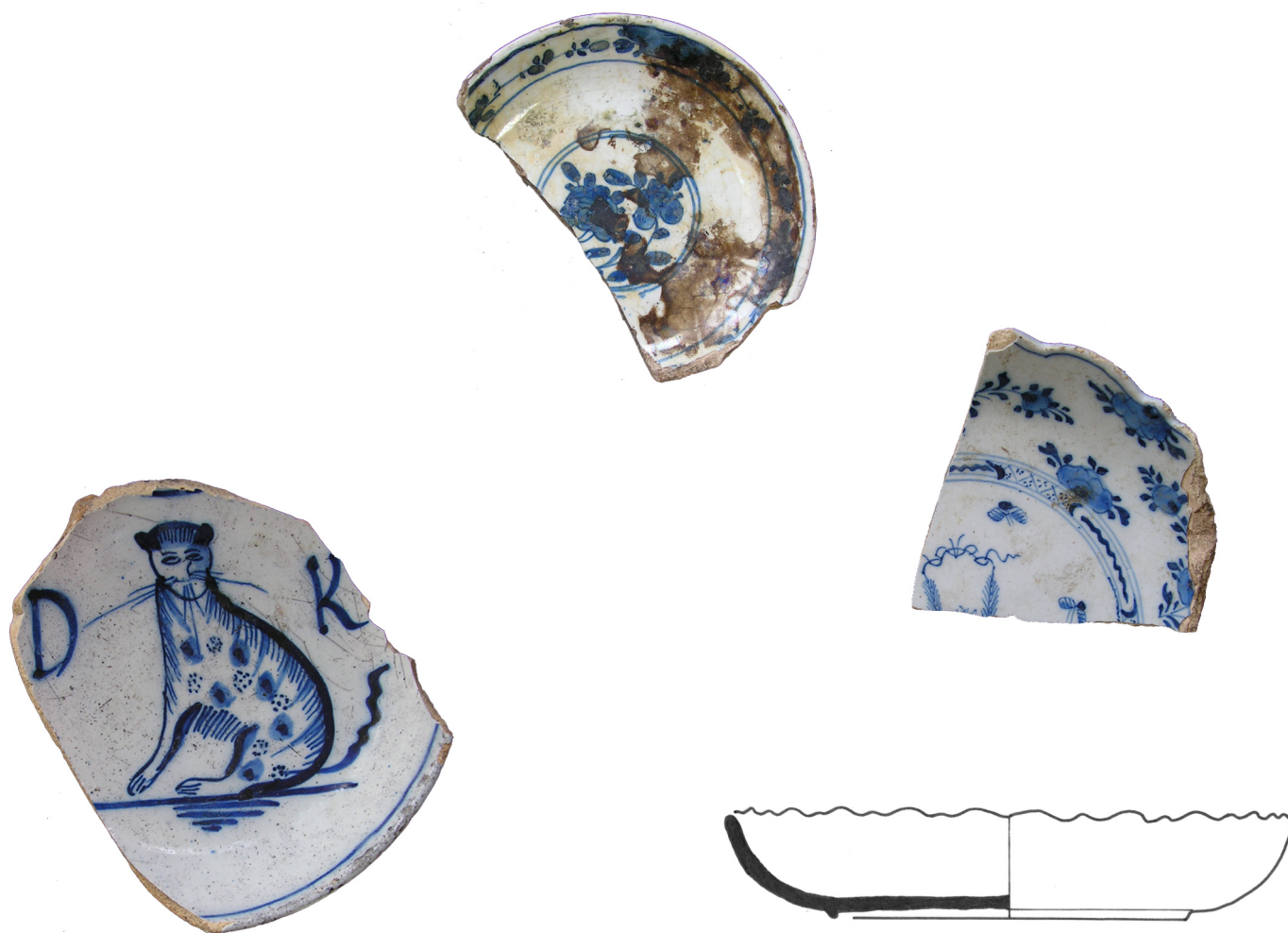
## Cat.nr. 22

- 1a) SLTK-668
- 1b) slootvulling (1725-1775)
- 2) f-bor-5
- 3) 1725-1775
- 4a) 20/4,5
- 4b) afgerond bord met platte bodem en smalle vlag
- 5a) faience (gele scherf)
- 5b) tinglazuur
- 5c) chinees in landschap
- 5d)
- 6a) standring
- 6b)
- 6c) fragment, compleet profiel
- 7) bord
- 8) West-Nederland
- 9)

## Cat.nr. 23

- 1a) SLTK-669
- 1b) slootvulling (1725-1775)
- 2) f-bor-8
- 3) 1725-1775
- 4a) 13,5/3,5
- 4b) diep afgerond bord met rechte rand op standring
- 5a) faience (gele scherf)
- 5b) tinglazuur
- 5c) pijproker
- 5d)
- 6a) standring
- 6b)
- 6c) fragment, compleet profiel
- 7) (kop en) schotel
- 8) West-Nederland
- 9)





## Cat.nr. 24 (schaal 1:2)

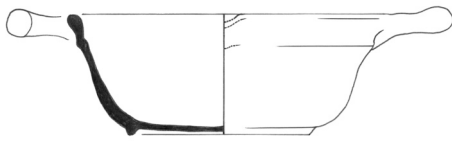
- 1a) SLTK-76
- 1b) slootvulling (1725-1775)
- 2) f-bor-8
- 3) 1725-1800
- 4a) 13,5/4
- 4b) diep afgerond bord met rechte rand, op standring
- 5a) faience (gele scherf)
- 5b) tinglazuur
- 5c) zittende kat tussen letters D(e) K(at)
- 5d)
- 6a) standring
- 6b)
- 6c) fragment, compleet profiel
- 7) (kop en) schotel
- 8) West-Nederland
- 9)

## Cat.nr. 25 (schaal 1:2)

- 1a) SLTK-128
- 1b) slootvulling (1725-1775)
- 2) f-bor-8
- 3) 1725-1775
- 4a) 10,5/2
- 4b) diep afgerond bord met rechte rand, op standring
- 5a) faience (gele scherf)
- 5b) veldspaatglazuur
- 5c) bloemen
- 5d)
- 6a) standring
- 6b)
- 6c) fragment, compleet profiel
- 7) (kop en) schotel
- 8) West-Nederland
- 9)

## Cat.nr. 26 (schaal 1:2)

- 1a) SLTK-75
- 1b) slootvulling (1725-1775)
- 2) f-bor-8
- 3) 1725-1775
- 4a) 16/3,5
- 4b) diep afgerond bord met rechte rand, op standring
- 5a) faience (gele scherf)
- 5b) tinglazuur
- 5c) landschap binnen band van strooi-bloemen
- 5d) acculade rand
- 6a) standring
- 6b)
- 6c) fragment, compleet profiel
- 7) (kop en) schotel
- 8) West-Nederland
- 9)



## Cat.nr. 27

- 1a) SLTK-89
- 1b) slootvulling (1725-1775)
- 2) f-kom-9
- 3) 1675-1750
- 4a) 14/6
- 4b) lage wijde kop met rechte rand, op standring
- 5a) faience (gele scherf)
- 5b) tinglazuur
- 5c) geheel wit
- 5d) schenklip
- 6a) standring
- 6b)
- 6c) fragment, compleet profiel
- 7) kom
- 8) West-Nederland
- 9)

## Cat.nr. 28 (schaal 1:2)

- 1a) SLTK-68
- 1b) slootvulling (1725-1775)
- 2) f-kop-1
- 3) 1700-1775
- 4a) 7/5
- 4b) steilwandige kop met rechte rand, op standring
- 5a) faience (gele scherf)
- 5b) tinglazuur
- 5c) inwendig: chinees landschap, uitwendig: dekkend (rood)bruin imitatie-capucijnerwaar
- 5d) standring
- 6a)
- 6b)
- 6c) compleet
- 7) kop
- 8) West-Nederland
- 9)

## Cat.nr. 29 (schaal 1:2)

- 1a) SLTK-65
- 1b) slootvulling (1725-1775)
- 2) f-kwi-1
- 3) 1700-1800
- 4a) -/-
- 4b) cilindrische kwispedor met conische wijd uitstaande opvangrand, standvlak
- 5a) faience (gele scherf)
- 5b) tinglazuur
- 5c) polychroom (rood en blauw), bloemrankenen
- 5d) op onderzijde merktenen: De Pauw
- 6a) standvlak
- 6b) oor (ontbreekt)
- 6c) fragment
- 7) kwispedor
- 8) Delft, werkplaats De Pauw
- 9)



## Cat.nr. 30

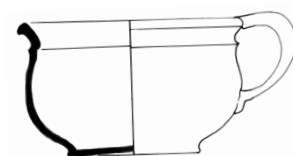
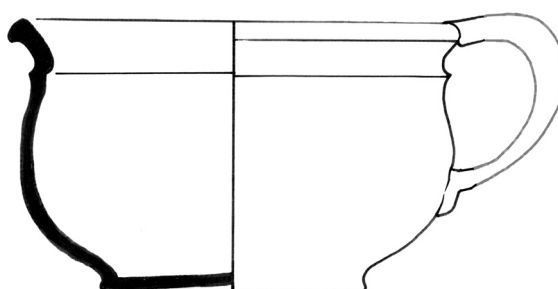
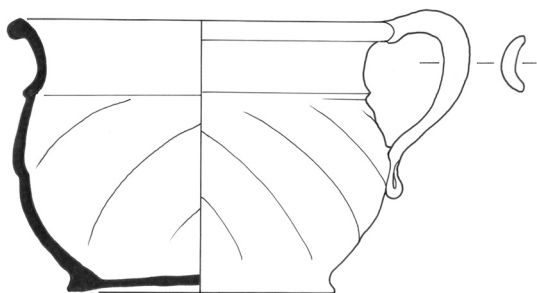
- 1a) SLTK-62
- 1b) slootvulling (1725-1775)
- 2) f-kwi-2
- 3) 1700-1800
- 4a) -/-
- 4b) bolle kwispedor met uitgebogen opvangrand, op standvoet
- 5a) faience (gele scherf)
- 5b) tinglazuur
- 5c) bloemranken
- 5d)
- 6a) standvlak
- 6b) oor (ontbreekt)
- 6c) fragment
- 7) kwispedor
- 8) West-Nederland
- 9)

## Cat.nr. 31

- 1a) SLTK-63
- 1b) slootvulling (1725-1775)
- 2) f-kwi-2
- 3) 1700-1800
- 4a) 8/7
- 4b) bolle kwispedor met uitgebogen opvangrand, op standvoet
- 5a) faience (gele scherf)
- 5b) tinglazuur
- 5c) bloemranken
- 5d)
- 6a) standvlak
- 6b) oor (ontbreekt)
- 6c) fragment, compleet profiel
- 7) kwispedor
- 8) West-Nederland
- 9)

## Cat.nr. 32 (schaal 1:2)

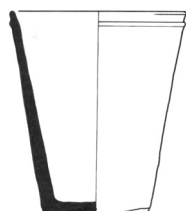
- 1a) SLTK-66
- 1b) slootvulling (1725-1775)
- 2) f-kwi-3
- 3) 1775-1800
- 4a) -/-
- 4b) bolle kwispedor met naar buiten geknikte vierkant gesneden opvangrand, op standring
- 5a) faience (gele scherf)
- 5b) tinglazuur
- 5c) blauw en oranje: prinsgezinde met vlag: "VIVAT ORANJE"
- 5d)
- 6a)
- 6b)
- 6c) fragment
- 7) kwispedor
- 8) West-Nederland
- 9)



Cat.nr. 33  
1a) SLTK-84  
1b) slootvulling (1725-1775)  
2) f-pis-1  
3) 1675-1750  
4a) 18/15  
4b) tonvormige pispot met uitgebogen hals en verdikte rand, met platte bodem  
5a) faience (gele scherf)  
5b) tinglazuur  
5c) geheel wit  
5d) geplooide wand, sterk afgebladderd glazuur  
6a) standvlak  
6b) verticaal lintoor  
6c) fragment, compleet profiel  
7) pispot  
8) West-Nederland  
9)

Cat.nr. 34  
1a) SLTK-85  
1b) slootvulling (1725-1775)  
2) f-pis-2  
3) 1675-1750  
4a) 20/14,5  
4b) wijde pispot met korte uitgebogen hals en verdikte rand, met platte bodem  
5a) faience (gele scherf)  
5b) tinglazuur  
5c) geheel wit  
5d)  
6a) standvlak  
6b) verticaal lintoor  
6c) fragment, compleet profiel  
7) pispot  
8) West-Nederland  
9)

Cat.nr. 35  
1a) SLTK-86  
1b) slootvulling (1725-1775)  
2) f-pis-2  
3) 1675-1750  
4a) 10/7,5  
4b) wijde pispot met korte uitgebogen hals en verdikte rand, met platte bodem  
5a) faience (gele scherf)  
5b) tinglazuur  
5c) geheel wit  
5d)  
6a) standvlak  
6b) verticaal lintoor  
6c) fragment, compleet profiel  
7) pispot, spoegpot  
8) West-Nederland  
9)



## Cat.nr. 36

- 1a) SLTK-74
- 1b) slootvulling (1725-1775)
- 2) f-zal-9
- 3) 1750-1800
- 4a) 8/9
- 4b) breed uitlopende zalfpot met rechte wand en insnoering onder de rand, op standvlak
- 5a) faience (gele scherf)
- 5b) tinglazuur
- 5c) geheel wit
- 5d) residu van verdoogde zalf
- 6a) standvlak
- 6b)
- 6c) fragment, compleet profiel
- 7) zalfpot
- 8) West-Nederland
- 9)

## Cat.nr. 37

- 1a) SLTK-212
- 1b) slootvulling (1725-1775)
- 2) f-
- 3) 1750-1800
- 4a) 12/-
- 4b)
- 5a) faience (gele scherf)
- 5b) tinglazuur
- 5c) kobaltblauw en mangaanpaars op witte ondergrond, bloemranken
- 5d) bijgeslepen tegel, rond met gat in het midden, functie onduidelijk (wijzerplaat of deksel?)
- 6a)
- 6b)
- 6c) fragment
- 7) tegel of wijzerplaat/zonnewijzer
- 8) West-Nederland
- 9)

## Cat.nr. 38

- 1a) SLTK-104
- 1b) slootvulling (1725-1775)
- 2) p-bor-1
- 3) 1700-1800
- 4a) 7/3
- 4b) klein diep bord zonder vlag met uitgebogen rand, op standing
- 5a) porselein
- 5b) veldspaatglazuur
- 5c) bloemboeketten
- 5d)
- 6a) standing
- 6b)
- 6c) fragment, compleet profiel
- 7) (kop en) schotel
- 8) China
- 9)



## Cat.nr. 39 (schaal 1:2)

- 1a) SLTK-103
- 1b) slootvulling (1725-1775)
- 2) p-bor-1
- 3) 1700-1750
- 4a) 10/1,5
- 4b) klein diep bord zonder vlag met uitgebogen rand, op standring
- 5a) porselein
- 5b) veldspaatglazuur
- 5c) landchapjmet koeiendrijver met drie runderen
- 5d)
- 6a) standring
- 6b)
- 6c) fragment, compleet profiel
- 7) (kop en) schotel
- 8) China
- 9)

## Cat.nr. 40 (schaal 1:2)

- 1a) SLTK-102
- 1b) slootvulling (1725-1775)
- 2) p-bor-1
- 3) 1700-1750
- 4a) 12/3
- 4b) klein diep bord zonder vlag met uitgebogen rand, op standring
- 5a) porselein
- 5b) veldspaatglazuur
- 5c) onderglazuur blauw en bovenglazuur rood en goud, Imari-decor
- 5d)
- 6a) standring
- 6b)
- 6c) fragment, compleet profiel
- 7) (kop en) schotel
- 8) China
- 9)

## Cat.nr. 41 (schaal 1:2)

- 1a) SLTK-109
- 1b) slootvulling (1725-1775)
- 2) p-kop-1
- 3) 1700-1800
- 4a) 7,5/4
- 4b) steilwandige kop met uitgebogen lip, op standring
- 5a) porselein
- 5b) veldspaatglazuur
- 5c) monochr., blauw inwendig, uitwendig bruin oppervlak
- 5d) Kangxi of Qian Long, kapucijnervaar
- 6a) standring
- 6b)
- 6c) fragment, compleet profiel
- 7) kop
- 8) China
- 9)



## Cat.nr. 42 (schaal 1:2)

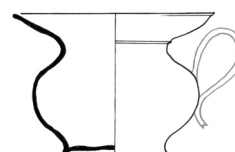
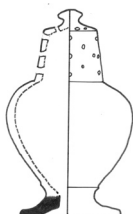
- 1a) SLTK-119
- 1b) slootvulling (1725-1775)
- 2) p-kop-9
- 3) 1700-1800
- 4a) 6/3,5
- 4b) in mal gevormde kop met plooiwand en uitgebogen rand, op standring
- 5a) porselein
- 5b) veldspaatglazuur
- 5c) vakken met landschapjes en strooibloemen
- 5d) Kangxi
- 6a) standring
- 6b)
- 6c) fragment, compleet profiel
- 7) kop
- 8) China
- 9)

## Cat.nr. 43 (schaal 1:2)

- 1a) SLTK-125
- 1b) slootvulling (1725-1775)
- 2) iw-kop-1
- 3) 1775-1800
- 4a) 5,5/3
- 4b) bolle kop met rechte rand, op standring
- 5a) industrieel wit
- 5b) loodglazuur
- 5c) meander
- 5d)
- 6a) standring
- 6b) kop
- 6c) fragment, compleet profiel
- 7) kop
- 8) Engeland
- 9)

## Cat.nr. 44 (schaal 1:2)

- 1a) SLTK-124
- 1b) slootvulling (1725-1775)
- 2) iw-kop-1
- 3) 1775-1800
- 4a) 7,5/4
- 4b) bolle kop met rechte rand, op standring
- 5a) industrieel wit
- 5b) loodglazuur
- 5c) gestileerd bladmotief
- 5d)
- 6a) standring
- 6b) kop
- 6c) fragment, compleet profiel
- 7) kop
- 8) Engeland
- 9)



## Cat.nr. 45

- 1a) SLTK-123
- 1b) slootvulling (1725-1775)
- 2) iw-soi-1
- 3) 1750-1800
- 4a) 7/11
- 4b) balustervormige suikerstrooier met doorboorde bovenzijde en vulopening aan de onderzijde
- 5a) industrieel wit
- 5b) loodglazuur
- 5c) geheel wit
- 5d)
- 6a) standvoet
- 6b)
- 6c) compleet strooier
- 7) Engeland
- 8) Engeland
- 9)

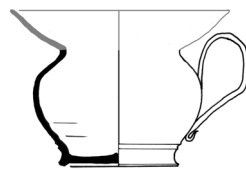
## Cat.nr. 46

- 1a) SLTK-131
- 1b) slootvulling (1725-1775)
- 2) ir-dek-1
- 3) 1750-1800
- 4a) 6,5/4
- 4b) bol deksel met sluitring en knop
- 5a) industrieel rood
- 5b) loodglazuur
- 5c)
- 5d)
- 6a)
- 6b)
- 6c) fragment, compleet profiel
- 7) deksel
- 8) Engeland
- 9)

## Cat.nr. 47

- 1a) SLTK-132
- 1b) slootvulling (1725-1775)
- 2) ir-kwi-1
- 3) 1750-1800
- 4a) 10/7,5
- 4b) bolle kwispedor met conische wijduitstaande opvangrand, op standvlak
- 5a) industrieel rood
- 5b) loodglazuur
- 5c)
- 5d)
- 6a) standvoet
- 6b) lintoer
- 6c) fragment, compleet profiel
- 7) kwispedor
- 8) Engeland
- 9)





## Cat.nr. 48

- 1a) SLTK-130
- 1b) slootvulling (1725-1775)
- 2) ir-the-8
- 3) 1750-1800
- 4a) 12/10
- 4b) bolle theepot met lage opstaande rand, op standvoet
- 5a) industrieel rood
- 5b) loodglazuur
- 5c) reliëf; eenhoorn
- 5d)
- 6a) standvoet
- 6b) lintoor
- 6c) fragment, compleet profiel
- 7) theepot
- 8) Engeland
- 9)

## Cat.nr. 49

- 1a) SLTK-133
- 1b) slootvulling (1725-1775)
- 2) iz-kw-1
- 3) 1750-1800
- 4a) 9/-
- 4b) bolle kwispedor met conische wijduitstaande opvangrand, op standvlak
- 5a) industrieel zwart
- 5b) loodglazuur
- 5c)
- 5d)
- 6a) standvoet
- 6b) lintoor
- 6c) fragment, compleet profiel
- 7) kwispedor
- 8) Engeland
- 9)

## Cat.nr.

- 50 (schaal 1:2)
- 1a) SLTK-211
- 1b) slootvulling (1725-1775)
- 2) -vfl-
- 3) 1750-1900
- 4a) 6/7,5
- 4b)
- 5a) gips
- 5b)
- 5c) in mal gevormd, schaapje, tussen poten groen geverfd
- 5d)
- 6a)
- 6b)
- 6c) vrijwel compleet vogelfluitje
- 7) West-Nederland
- 8)
- 9)