

raai 641-667

raai 687-689

Adviesbureau

RAAP

Archeologisch



RAAP-RAPPORT 660

Gemeente Ede
Cultuurhistorisch onderzoek stedelijk gebied

RAAP-RAPPORT 660

Gemeente Ede

Cultuurhistorisch onderzoek stedelijk gebied

Colofon

Opdrachtgever: gemeente Ede

Project: Cultuurhistorische waardenkaart stedelijk gebied gemeente Ede

Titel: Gemeente Ede; cultuurhistorisch onderzoek stedelijk gebied

Status: eindversie

Datum: februari 2001

Auteur: drs. D. Bekius

Bestandsnaam: L:\QXPress\2000\EDE3\RA660-EDE3.qxd

Projectcode: EDE3

Projectleider: drs. D. Bekius

Projectmedewerker: drs. J.A. Schenk

Autorisatie:



drs. H.B.G. Scholte Lubberink

ISSN: 0925-6229

RAAP Archeologisch Adviesbureau B.V.

telefoon: 020-463 4848

Zeeburgerdijk 54

telefax: 020-463 4949

1094 AE Amsterdam

E-mail: raap@raap.nl

Postbus 1347

1000 BH Amsterdam

© RAAP Archeologisch Adviesbureau B.V., 2001

RAAP Archeologisch Adviesbureau B.V. aanvaardt geen aansprakelijkheid voor eventuele schade voortvloeiend uit het gebruik van de resultaten van dit onderzoek of de toepassing van de adviezen.

Samenvatting

In opdracht van de gemeente Ede heeft RAAP Archeologisch Adviesbureau in 2000 een onderzoek uitgevoerd met het doel de archeologische overzichts- en potentiekaart van de gemeente Ede uit 1991 te herzien. In aanvulling op onderzoek in het landelijk gebied is cultuurhistorisch onderzoek uitgevoerd in het stedelijk gebied. Het onderzoek in het stedelijk gebied, dat in dit rapport centraal staat, heeft betrekking op de oude dorpskernen Bennekom, Ede, Ederveen, Lunteren, Wekerom, Harskamp en Otterlo. Het onderzoek had tot doel om uit historisch en historisch-geografisch bronnenmateriaal informatie te distilleren op grond waarvan de archeologische potentie van het stedelijk gebied nader bepaald zou kunnen worden. Daarnaast behoorde een inventarisatie van historisch-geografische en historisch-bouwkundige elementen en de vervaardiging van een cultuurhistorische waarden- of overzichtskaart tot de opdracht.

Het onderzoek in het stedelijk gebied van de gemeente Ede omvat twee fasen. Dit rapport vormt de afsluiting van fase 1. Naast de resultaten van de eerste fase van het onderzoek bevat dit rapport tevens aanbevelingen voor fase 2. Fase 1 van het onderzoek bestond uit de volgende onderdelen:

1. **inventarisatie:** voor de vervaardiging van de cultuurhistorische overzichtskaart en de bijbehorende catalogus is eerst een vooronderzoek uitgevoerd. Dit vooronderzoek bestond uit het verzamelen en analyseren van alle benodigde basisgegevens. Een belangrijk onderdeel vormde de bestudering van historisch kaartmateriaal. Daarnaast is met behulp van o.a. een visuele inspectie vastgesteld welke historisch-geografische en -bouwkundige elementen tegenwoordig nog aanwezig zijn;
2. **vervaardiging van de cultuurhistorische overzichtskaart en de catalogus:** de cultuurhistorische overzichtskaart van het stedelijk gebied (kaartbijlage 2) en de bijbehorende catalogus (bijlage 1) zijn samengesteld op grond van literatuur- en archiefonderzoek en de bestudering van historische kaarten. De kaart en de catalogus geven inzicht in de ligging van bekende cultuurhistorische elementen en hetgeen er tegenwoordig nog van over is;
3. **rapportage:** in de rapportage wordt de totstandkoming van de eerste versie van de cultuurhistorische overzichtskaart toegelicht. In het rapport worden de werkwijze en de resultaten beschreven. Daarbij wordt aandacht besteed aan de geïnventariseerde gegevens en zullen aanbevelingen voor fase 2 van het onderzoek worden gedaan.

Op basis van de eerste fase van het onderzoek zijn de volgende aanbevelingen geformuleerd voor fase 2 van het onderzoek:

- aanbevolen wordt om in het kader van de nadere inventarisatie in fase 2 de aandacht te concentreren op een meer nauwkeurige afbakening van de engen en de kamponggingen (met name in het stedelijk gebied van Bennekom en Ede), alsmede op een meer nauwkeurige datering van een aantal elementen, voornamelijk engen, kamponggingen en middeleeuwse wegen.
Voor de scherpere afbakening van de engen en kamponggingen dient meer informatie over veldnamen te worden achterhaald.
Scherpere dateringen worden wellicht mogelijk door nader archief- en literatuuronderzoek. Met name bestudering van de beschikbare gegevens over de tiendheffingen in het gebied van de gemeente Ede zou meer helderheid over de ouderdom van ontginningen kunnen verschaffen.
Tevens verdient het aanbeveling de gegevens uit de opgravingen die in Ede en Bennekom hebben plaatsgevonden te bestuderen;
- als onderdeel van de veldtoetsing van fase 2 wordt voorgesteld om, voor het gedeelte van het stedelijk gebied waarvan geen bodemkundige gegevens voorhanden zijn, aan de hand van een aantal boringen te toetsen in hoeverre het grondgebruik uit 1832 daadwerkelijk correspondeert met de bodemkundige en geomorfologische gesteldheid van de ondergrond. Daarnaast is als onderdeel van de veldtoetsing nadere lokalisering wenselijk van eventuele resten van de wildwal in het stedelijk gebied en inspectie van de voormalige boerderijplaatsen in Lunteren;
- de inventarisatie in het kader van onderhavig onderzoek betrof cultuurhistorische elementen in het stedelijk gebied van de gemeente Ede. In het buitengebied van de gemeente Ede bevinden zich echter ook nog tal van cultuurhistorische waarden. Indien behoefte bestaat aan een meer uitgebreide inventarisatie van cultuurhistorische elementen en patronen in de gemeente Ede, is het wenselijk om daarbij ook de cultuurhistorische waarden in het landelijk gebied van deze gemeente te betrekken.

Inhoud

3	Samenvatting
7	1 Inleiding
9	2 Methoden
	2.1 Afbakening stedelijk gebied
	2.2 Bronnen
	2.3 Vervaardiging van de cultuurhistorische overzichtskaart en de catalogus
13	3 Landschappelijke kenmerken van de gemeente Ede
	3.1 Inleiding
	3.2 Geologie, bodem en reliëf
	3.3 Relatie landschap en bewoning
16	4 Globale bewoningsgeschiedenis
	4.1 Inleiding
	4.2 Middeleeuwen
	4.3 Nieuwe tijd
21	5 Conclusies en aanbevelingen
	5.1 Conclusies fase 1
	5.2 Aanbevelingen voor fase 2
23	Literatuur
25	Gebruikte afkortingen
25	Overzicht van figuren en (losse kaart-) bijlagen
26	Verklarende woordenlijst
29	Bijlage 1: Catalogus van cultuurhistorische elementen



Figuur 1: De ligging van de onderzochte delen (gearceerd) van de gemeente Ede (vette lijn); inzet: ligging in Nederland (ster).

1 Inleiding

In 1991 heeft de gemeente Ede een archeologische overzichts- en potentiekaart van het grondgebied van de gemeente Ede laten maken (Soonius & Ankum, 1991). De tijdens dat onderzoek gebruikte methodiek gaf geen inzicht in de archeologische waarden van het stedelijk gebied. De stedelijke agglomeraties staan op deze archeologische overzichts- en potentiekaart aangegeven als blanco gebieden. In opdracht van de gemeente Ede heeft archeologisch adviesbureau RAAP in 2000 een onderzoek uitgevoerd met als doel de archeologische overzichts- en potentiekaart uit 1991 te herzien. In aanvulling op het onderzoek in het landelijk gebied (Heunks, 2001) is daarbij ook een historisch-geografisch onderzoek uitgevoerd in het stedelijk gebied.

Het onderzoek in het stedelijk gebied heeft betrekking op de (oude) dorpskernen Bennekom, Ede, Ederveen, Lunteren, Wekerom, Harskamp en Otterlo. Deze (bebouwde) gebieden zijn onvoldoende bodemkundig en geomorfologisch gekarteerd om de archeologische potentie te kunnen bepalen. Voor deze gebieden moet daarom de archeologische potentie op grond van andere (met name historische en historisch-geografische) bronnen worden bepaald. Het onderzoek in het stedelijk gebied omvat een studie van dergelijk bronnenmateriaal en (op grond daarvan) een inventarisatie van historisch-geografische en historisch-bouwkundige waarden. Deze waarden zijn opgenomen in een catalogus (bijlage 1) en weergegeven op een cultuurhistorische overzichtskaart (schaal 1:10.000; kaartbijlage 2). Op deze kaart is een overzicht gegeven van bestaande, nog traceerbare en geheel verdwenen elementen.

Het onderzoek in het stedelijk gebied van de gemeente Ede bestaat uit twee fasen. Het voorliggende rapport vormt de afsluiting van fase 1. Naast de resultaten van de eerste fase bevat dit rapport aanbevelingen voor fase 2.

Op grond van de cultuurhistorische overzichtskaart kon de archeologische verwachting van het stedelijk gebied nader worden bepaald. De archeologische verwachting van het stedelijk gebied en de archeologische vindplaatsen in het stedelijk gebied zijn op de archeologische verwachtingskaart van het landelijk gebied van de gemeente Ede weergegeven (Heunks, 2001).

Projectopzet

In hoofdstuk 2 wordt de aanpak van het onderzoek aan de orde gesteld, gevolgd door een beschrijving van de landschappelijke kenmerken van het onderzoeksgebied (hoofdstuk 3). Deze beschrijving is nodig vanwege de samenhang tussen landschappelijke kenmerken en de voormalige bewoning van het gebied. In hoofdstuk 4

is een globale bewoningsgeschiedenis geschetst om de in de catalogus (bijlage 1) geselecteerde en op de cultuurhistorische overzichtskaart (kaartbijlage 2) weer-gegeven elementen in de juiste historische context te kunnen plaatsen. De catalogus en cultuurhistorische overzichtskaart worden toegelicht in hoofdstuk 5. Op grond van de resultaten van de eerste fase van het onderzoek worden in hoofdstuk 6 de aanbevelingen gedaan voor fase 2 van het onderzoek. Zie tabel 1 voor de dateringen van de in dit rapport genoemde geologische en archeologische perioden.

2 Methoden

2.1 Afbakening stedelijk gebied

Ten behoeve van het onderzoek was het nodig om de grenzen van het stedelijk gebied van de gemeente Ede vast te stellen. In overleg met de gemeente Ede is afgesproken om de grenzen van het stedelijk gebied zoals die zijn gehanteerd door Soonius & Ankum (1991). Omdat de in 1991 gehanteerde grenzen niet meer exact waren te reconstrueren, zijn deze (aan de hand van het rapport uit 1991 en de door de gemeente Ede geleverde digitale topografie, schaal 1:10.000) zo goed mogelijk benaderd. Waar de geleverde digitale topografie daartoe aanleiding gaf (i.v.m. recente stads- en dorpsuitbreidingen), zijn de voor onderhavig onderzoek gehanteerde grenzen van het stedelijk gebied aangepast.

2.2 Bronnen

Voor de vervaardiging van de cultuurhistorische overzichtskaart en de bijbehorende catalogus is eerst een onderzoek uitgevoerd. Dit onderzoek had tot doel de beschikbare gegevens te inventariseren, op werkkaarten in te tekenen en de relevante gegevens te digitaliseren. Voor het vaststellen van de cultuurhistorische elementen in het stedelijk gebied van Ede is in belangrijke mate gebruik gemaakt van historisch kaartmateriaal. Deze kaarten zijn geschikt gebleken om het landgebruik vanaf de vroege 19e eeuw tot in detail te kunnen reconstrueren. Dankzij de relatief late stedelijke ontwikkeling van het gebied zijn voormalige elementen en patronen nog goed op deze kaarten te herkennen. De studie van kaarten is onlosmakelijk verbonden met de studie van literatuur. Het literatuuronderzoek leverde in veel gevallen meer inzicht op in de genese en de functie van de verschillende elementen en patronen. Bovendien kon aan de hand van de literatuur een beeld worden gevormd van de achtergrond waartegen de elementen en patronen zijn ontstaan. Bij het inventariseren en lokaliseren van de cultuurhistorische elementen zijn onderstaande bronnen geraadpleegd.

Historisch kaartmateriaal

- topografische kaart van de Veluwe en de Veluwezoom (De Man, 1802-1812). Deze kaart heeft een grote topografische en meetkundige nauwkeurigheid en is gezien het schaalniveau (oorspronkelijke schaal 1:14943, in de heruitgave verkleind tot schaal 1:25.000) bepalend geweest voor het reconstrueren van het voormalig landgebruik, de loop van wegen en de ligging van cultuurhistorische elementen in grote lijnen;

- kadastrale minuutplannen van 1832 (Stichting Werkgroep Kadastrale Atlas Gelderland 1986, 1987, 1993, 1999). Naast een grote topografische en meetkundige nauwkeurigheid bevat deze kaart, die is voorzien van een (lokaal) coördinatenstelsel, toelichtende informatie bij de voor het kadaster relevante kaarteenheden op een gedetailleerd schaalniveau (in de meeste gevallen 1:2500). Om deze redenen zijn de kadastrale minuutplannen als uitgangspunt genomen voor de uiteindelijke reconstructie van het voormalig landgebruik, de loop van wegen en de ligging van cultuurhistorische elementen;
- kaart van de Veluwe uit 1573 door Christiaan sGrooten (Van der Wyck, 1988);
- Grote Historische Provincie Atlas, schaal 1:50.000; Deel 3: Oost-Nederland 1830-1855 (Wolters-Noordhoff Atlasproducties, 1990).

Overige bronnen:

- met name de studies *Medieval settlement and economy north of the lower Rhine* (Heidinga, 1987), *De herengoederen op de Veluwe* (De Jonge & Van den Enk, 1990), *De Middeleeuwse kamponggingen in de Gelderse Vallei* (Kroes, 1998), *Historisch-geografisch onderzoek ten behoeve van visievorming van de landschapsstructuur voor het gebied tussen Ede en Lunteren* (Van der Laar-Melchior, 1992), *Studiën betreffende de agrarische geschiedenis van de Veluwe in de Middeleeuwen* (Slicher van Bath, 1964), *Ontginningen en 'Wüstungen' op de Veluwe in de veertiende eeuw* (Wartena, 1975) zijn gebruikt voor het vormen van een algemeen beeld van historisch-geografische en bouwkundige ontwikkelingen in het stedelijk gebied van de gemeente Ede. De toelichtingen bij de bodemkaarten (Stiboka, 1963 & 1973) en *Historisch-geografisch onderzoek ten behoeve van visievorming van de landschapsstructuur voor het gebied tussen Ede en Lunteren* (Van der Laar-Melchior, 1992) vormden de basis voor de beeldvorming van de landschappelijke kenmerken in de gemeente Ede;
- *Toponomie van Bennekom* (Edelman-Vlam & Edelman, 1959a), *Een poging tot reconstructie van het verloop van de ontginning van Bennekom* (Edelman-Vlam & Edelman, 1959b) en *Rondom de brink* (Grood, 1984) hebben veel informatie opgeleverd over de cultuurhistorische elementen in Bennekom en omgeving;
- de brochure *Monumentaal groen. Open monumentendag 11 september 1999* (Appelo, 1999), het artikel *Een tuindorp in Ede: het Poortplein en omgeving* (Kooiman, 1993) en de boeken *'Moj je kieke..'* *Ede vroeger en nu* (Lagerwijn, 1993), *Rond de grijze toren, 1000 jaren geschiedenis uit de boeken van de buurt Ede-Veldhuizen* (Schreuders, 1958) en *De geschiedenis van Ede* (Vereniging Oud-Ede, 1933) leverden meer specifieke gegevens op over Ede en omgeving;
- de boekjes *Uit het verleden van Lunteren en Lunteren, een historische studie* (Hoekstra, 1982 & 1989) leverden waren van belang voor gedetailleerde informatie over Lunteren;
- het artikel *De buurt van Otterlo en de geërfdn*, het boekje *Het kerspel Otterlo*, schets van een Veluwse dorpsgemeenschap in de Bataafs-Franse tijd 1795-1813 (Hofman, 1995 & 1998) en de toelichting bij de kadastrale kaart uit 1832 van Otterlo (Stichting Werkgroep Kadastrale Atlas Gelderland, 1999) leverden meer gedetailleerde informatie over Otterlo en de Harskamp;

- Dorp op de Veluwe met stadse fratsen (Huiskes e.a., 2000) vormde een belangrijke informatiebron voor de reconstructie in grote lijnen van de recente ontwikkelingen in het stedelijk gebied van Ede.

Archiefgegevens

Uit het gemeentearchief van Ede is gebruik gemaakt van een kaart van het dorp Ede (Ossenkoppele, z.j.), waarop het grondgebruik in 1832 in het dorp Ede staat afgebeeld.

Monumentenbestand

Het monumentenbestand van de gemeente Ede, digitaal beschikbaar gesteld door de gemeente Ede, fungeerde als bron voor de op de cultuurhistorische overzichtskaart weergegeven monumenten in het stedelijk gebied.

Topografische kaart

De door de gemeente Ede beschikbaar gestelde digitale topografie van de gemeente Ede, schaal 1:10.000, fungeerde als ondergrond voor de cultuurhistorische overzichtskaart en de vereenvoudigde weergave van het grondgebruik in 1832.

Op grond van de inventarisatie is een aantal historisch-geografische elementen, waarvan vermoed werd dat er mogelijk nog zichtbare resten van aanwezig zijn, visueel geïnspecteerd.

2.3 Vervaardiging van de cultuurhistorische overzichtskaart en de catalogus

Voor de samenstelling van de cultuurhistorische overzichtskaart is gebruik gemaakt van verschillende informatiebronnen. De door de gemeente Ede geleverde digitale topografische vectorkaart (schaal 1:10.000) is als ondergrond van de cultuurhistorische overzichtskaart genomen.

Er is voor gekozen om, naast de in het kader van onderhavig onderzoek geselecteerde cultuurhistorische elementen en patronen, ook de in het stedelijk gebied van Ede gelegen rijks- en gemeentelijke monumenten weer te geven. De hiervoor benodigde informatie is door de gemeente Ede digitaal ter beschikking gesteld. Tot de rijksmonumentale objecten in het stedelijk gebied behoren ook enige in het kader van het Monumenten Selectie Project (MSP) geselecteerde objecten uit de periode 1850-1940, alsmede één archeologisch rijksmonument in de bebouwde kom van Bennekom, te weten vier grafheuvels aan de Hullenberglaan (zie Heunks, 2001). Als onderdeel van de gemeentelijke monumenten zijn ook de beeldbepalende panden opgenomen.

De door RAAP op grond van haar inventarisatie geselecteerde elementen zijn onder te verdelen in de volgende typen:

Vlakelementen:

- brinken;
- engen;

- woeste gronden;
- kamponggingingen;
- veenontginningen.

Lijnelementen:

- dijken/kaden;
- wegen;
- beken.

Puntelementen:

- boerderijen;
- molens;
- herbergen/logementen;
- scholen;
- begraafplaatsen.

Zowel de monumenten als de geselecteerde elementen zijn in de catalogus opgenomen (bijlage 1) en met een naar deze catalogus verwijzend nummer op de cultuurhistorische overzichtskaart (kaartbijlage 2) weergegeven. Afgezien van het archeologische monument behoren alle op de kaart weergegeven cultuurhistorische elementen en patronen tot het onderzoeksterrein van de historische geografie en de historische bouwkunde; deze elementen zijn niet ontstaan voor de Middeleeuwen.

Met als doel een vlakdekkende inventarisatie van cultuurhistorische elementen en patronen in het stedelijk gebied te vervaardigen (Heunks, 2001), zijn vervolgens grondgebruikgegevens uit 1832 aan de cultuurhistorische overzichtskaart toegevoegd. Hiertoe zijn de kadastrale minuutplannen uit 1832 gescand en, nadat de lokale coördinaatstelsels van deze minuutplannen waren gekoppeld aan het tegenwoordig gebruikte coördinaatstelsel, geprojecteerd op de huidige digitale topografische kaart (kaartbijlage 1). Daarna zijn relevante elementen en patronen op de minuutplannen uit 1832 geselecteerd en gedigitaliseerd.

Het gaat hierbij om de meest kenmerkende wegen en de voor het bepalen van de archeologische verwachting relevante vormen van grondgebruik. Hiertoe zijn de in de minuutplannen gehanteerde categorieën bebouwing, erven en tuinen samengevoegd tot één categorie: 'bebouwde omgeving'. Ook de oorspronkelijke categorieën bos, hakhout en akkermaalsbos zijn samengevoegd tot één categorie: 'bos'. Na het digitaliseren is de vereenvoudigde weergave van het grondgebruik in 1832 in kleur opgenomen op kaartbijlage 1. Gedigitaliseerde gegevens van de kadastrale kaart waarvan door nader onderzoek meer informatie bekend is, zijn opgenomen in de catalogus en weergegeven op de cultuurhistorische overzichtskaart (kaartbijlage 2).

3 Landschappelijke kenmerken van de gemeente Ede

3.1 Inleiding

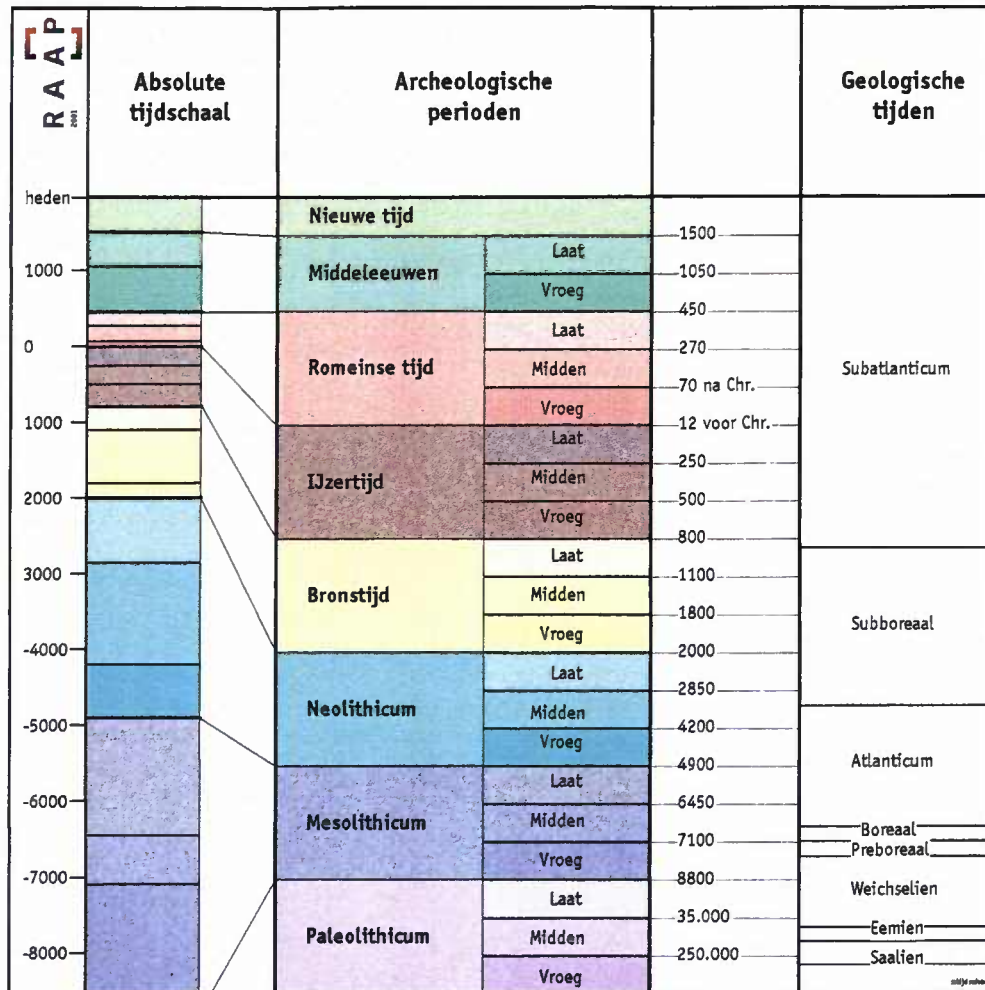
Mensen baseerden zich in het verleden bij de keuze van plaatsen om te wonen en te jagen/akkeren voornamelijk op de fysieke kenmerken van het landschap (zgn. locatiekeuze-factoren). Eigenschappen zoals de vruchtbaarheid van de bodem, reliëf en vooral de beschikbaarheid van drinkwater bepaalden de locatie van nederzettingen en akkers. In dit hoofdstuk wordt aandacht besteed aan de (oorspronkelijke) landschappelijke kenmerken van het stedelijk gebied van de gemeente Ede. Voor een overzicht van de geologische en archeologische perioden wordt verwezen naar tabel 1.

3.2 Geologie, bodem en reliëf

Het landschap in de gemeente Ede is in hoofdlijnen in het Pleistoceen gevormd. Deze geologische periode kenmerkte zich door ijstijden (glacialen) die werden afgewisseld door warmere perioden (interglacialen). Voor de vorming van het landschap in de gemeente Ede is met name de voorlaatste ijstijd (het Saalien) van belang geweest. Landijs verplaatste zich toen zuidwaarts en drukte de rivierafzettingen in de Gelderse Vallei omhoog. Hierdoor ontstonden stuwwallen die als langgerekte heuvels langs de randen van de gletsjers lagen. De oostelijke delen van de bebouwde kommen van Ede en Bennekom liggen op de flank van de stuwwal van de Oost-Veluwe (Stiboka, 1965 & 1973; Van der Laar-Melchior, 1992).

Gedurende de laatste ijstijd (het Weichselien) werd Nederland niet door landijs bedekt. De heersende klimaatcondities hebben wel tot een nivellering van de in het Saalien ontstane vormen geleid. Over de oudere afzettingen werd een pakket zand (het zgn. dekzand) afgezet, waardoor dekzandvlakten ontstonden. De Gelderse Vallei werd gedeeltelijk met dekzand opgevuld. Door de overheersende windrichting vanuit het westen vond een asymmetrische dalopvulling plaats: in het oosten van de vallei is het dekzandpakket dikker dan in het westen. Dit verklaart de afwatering van de beken in de Gelderse Vallei in westelijke richting. Ook ontstonden dekzandruggen (door de wind gevormde verhogingen met flauwe hellingen) in de Gelderse Vallei. De bodem was in grote delen van het Weichselien permanent bevroren (zgn. permafrost) en alleen in de zomer ontdooide een laag aan de oppervlakte. In hellende terreinen die door de zon verwarmd werden leidde dat tot solifluctie, het verschuiven van geheel met water verzadigde sedimenten op een bevroren ondergrond. Later in het Weichselien ontstonden door wegstromend smeltwater verspoelde dekzandvlaktes en uitgeslepen erosiegeulen die tegenwoordig

Tabel 1: Archeologische tijdschaal.



als droge dalen in het landschap herkenbaar zijn. De nederzettingen Otterlo en de Harskamp liggen in een dekzandvlakte, Wekerom ligt in een verspoelde dekzandvlakte en droge dalen liggen in de bebouwde kommen van Ede en Bennekom (Stiboka 1965 & 1973; Van der Laar-Melchior, 1992).

Na de laatste ijstijd brak ongeveer 10.000 jaar geleden het Holoceen aan, een warmere periode die tot op de dag van vandaag duurt. Een belangrijke landschappelijke ontwikkeling in het Holoceen is het proces van bodemvorming. Door de klimaatsverandering kwam een vegetatieontwikkeling op gang, waardoor gedurende het Holoceen bodemvorming kon optreden. Op de stuwwal zijn vooral moderpodzolen en humuspodzolen gevormd. In de lager gelegen gebieden van de Gelderse Vallei ontstonden in de natste delen beek- en gooreerdgronden. Op de wat drogere dekzandruggen in de Gelderse Vallei zijn ook humuspodzolen gevormd. Door het stijgende grondwaterniveau, een gevolg van het afsmelten van de ijskappen en de daarmee samenhangende zeespiegelstijging, kwam op plaatsen met een slechte waterafvoer in veel gevallen veengroei op gang. De Gelderse Vallei veranderde ongeveer 6500 jaar geleden in een moeras. Vervolgens raakte vrijwel het gehele dekzandgebied van de Gelderse Vallei tot aan de stuwwallen met veen overgroeid. Met name in het zuidelijk deel van de Gelderse Vallei kon zich als gevolg van een stagnerende waterafvoer een dik veenpakket ontwikkelen. Tussen Ede en Lunteren is het veen zelfs tot 15 m +NAP tegen de stuwwal opgekropen. Uit de datering van archeologische vondsten blijkt dat deze veenvorming ongeveer 4800 jaar geleden is begonnen (Van der Laar-Melchior, 1992: 10-11). De veengroei eindigde toen men de afwatering ging verbeteren. Als gevolg van oxidatie door ontwatering is het veen tegenwoordig vrijwel geheel verdwenen. In het voormalige veengebied ligt de nederzetting Ederveen.

Een bodemtype waarvan het ontstaan geheel aan menselijk handelen is toe te schrijven zijn de enkeerdgronden. Deze gronden zijn ontstaan door het vanaf de Middeleeuwen geregeld bemesten van akkers met een mengsel van bos- en heideplaggen en mest. Enkeerdgronden zijn aanwezig in de bebouwde kommen van Bennekom, Ede, Lunteren, de Harskamp en Otterlo (Stiboka, 1965 & 1973; Van der Laar-Melchior, 1992).

3.3 Relatie landschap en bewoning

De locaties van de oude kernen van Bennekom, Ede en Lunteren zijn in landschappelijk opzicht van oudsher gunstige vestigingsplaatsen geweest. Dat komt met name door de hier gelegen overgangszone van de droge stuwwal in het oosten naar de natte en lage Gelderse Vallei ten westen daarvan. De locaties van de recent ontstane kernen Wekerom, De Harskamp en Otterlo waren vanuit landschappelijk oogpunt gezien minder aantrekkelijke vestigingsplaatsen. Voor de ontginning van en bewoning in deze gebieden hebben andere factoren, zoals ontginningsinitiatieven uit financieel-economische overwegingen, een doorslaggevende rol gespeeld.

4 Globale bewoningsgeschiedenis

4.1 Inleiding

In het stedelijk gebied van de gemeente Ede zijn nog vele cultuurhistorische elementen uit de periode vóór 1850 aanwezig. Het grootste deel van deze relicten bevindt zich in de bodem en kan tot het archeologische bodemarchief worden gerekend (Heunks, 2001); een klein aantal is nog aan de oppervlakte zichtbaar en behoort tot het werkgebied van de historische geografie en de historische bouwkunde.

Om de in de catalogus (bijlage 1) beschreven en op de cultuurhistorische overzichtskaart (kaartbijlage 2) weergegeven elementen in de juiste historische context te kunnen plaatsen, wordt in dit hoofdstuk globaal de bewoningsgeschiedenis van het stedelijk gebied van Ede vanaf de Vroege Middeleeuwen beschreven. Voor een beeld van de bewoningsgeschiedenis van Ede voorafgaand aan de Vroege Middeleeuwen wordt verwezen naar Heunks (2001).

4.2 Middeleeuwen

De basis van het huidige cultuurlandschap in het stedelijk gebied van de gemeente Ede is gelegd in de Vroege Middeleeuwen, toen de bevolkingsdichtheid in het gebied weer begon toe te nemen. De overgang tussen de stuwwal en het lage gebied van de Gelderse Vallei was het meest geschikt voor de vroeg-middeleeuwse bouwlandontginningen. De vroeg-middeleeuwse nederzettingen bij de ontginningen bestonden uit hoogstens enkele boerderijen en waren zelden groter dan enkele tientallen hectaren. De bij een boerderij gelegen huiskamp besloeg slechts enkele hectaren. De lage natte gronden aan de oostzijde van de Gelderse Vallei dienden als weiland voor het vee, evenals de heidevelden en de (oer)bossen aan de stuwwalzijde (Heidinga, 1987; Van der Laar-Melchior, 1992).

De toenemende vraag naar landbouwgrond heeft tot nieuwe ontginningen en het ontstaan van nieuwe nederzettingen geleid. In de periode 800-1000 vonden ten koste van de bossen de grote ontginningen op de hoger gelegen gronden plaats, (Van der Laar-Melchior, 1992: 23). Zo ontstond aan de westelijke rand van het hoge middendeel van de Veluwe de ontginning Otterlo. In 838 en 855 wordt dit dorp vermeld in verband met de schenking van hoeven aan het klooster te Werden (Stichting Werkgroep Kadastrale Atlas Gelderland, 1999). Ook de oude nederzetting van Wekerom, die ten zuiden van de huidige kern van Wekerom (buiten het onderzoeksgebied) lag, kan in deze periode zijn ontstaan. De huidige bewoningskern van Wekerom, gesitueerd op de plaats van een oud weidegebied

tussen twee beken, zal in gebruik zijn geweest voor het weiden van vee. Van ontginningen bij de Harskamp is in ieder geval melding gemaakt in de eerste helft van de 14e eeuw, maar eerdere ontginningen zijn hier niet uitgesloten (Slicher van Bath, 1964).

De hoger gelegen dekzandruggen in de Gelderse Vallei zijn, net als de flanken van de stuwwallen, al in de prehistorie in cultuur genomen. De oppervlakte voor bouwland geschikte grond op elk van deze ruggen was echter zo beperkt, dat er (in tegenstelling tot de nederzettingen aan de rand van de stuwwallen) geen dorpskernen konden ontstaan. Op de ruggen ontstonden kamphoeven, zoals de Honskamp bij Lunteren en Haverkamp bij Ede. Het waren aanvankelijk vrije, later vaak leenplichtige bezittingen. Op de bodemkaart (Stiboka, 1973) tekenen de oude bouwlanden van deze nederzettingen zich af als langgerekte, west-oost georiënteerde stroken met een dikke of matig dikke humushoudende bovengrond. Dergelijke oude bezittingen hebben een blokvormige verkaveling, dit in tegenstelling tot grote delen van het meestal veel later ontgonnen en in stroken verkavelde graslandgebied in de Gelderse Vallei (Kroes, 1998; Stiboka, 1973).

Samenhangend met een toename van de bevolking werden in de tweede helft van de Middeleeuwen bestaande nederzettingen uitgebreid, nieuwe nederzettingen (met bijbehorende ontginningen) gevormd en een nieuw landbouwsysteem (de escultuur) ingevoerd.

Door de invoering van de escultuur konden de landbouwgronden rondom de nederzettingen intensiever benut en uitgebreid worden. Bij het essensysteem werd stalmest vermengd met op de woeste gronden (bossen, heide en weidegronden) gestoken plaggen. Het zo ontstane mengsel werd op de akkers uitgestrooid. Hierdoor ontstonden akkers met een dik humeus dek: de zogenaamde engen of essen (bodemkundige benaming: enkeerdgronden). De individuele engen zijn in de loop van de tijd met elkaar vergroeid tot grote aaneengesloten eng-complexen. Zo is bijvoorbeeld van Bennekom tot Lunteren een langgerekte zone van enkeerdgronden ontstaan. De oostelijke begrenzing van dit eng-complex werd gevormd door een boswal: de wildgraaf of wildwal. Deze wal, opgeworpen met grond afkomstig uit een erlangs lopende greppel, wordt in tal van oude documenten genoemd en diende voor de bescherming van het cultuurland tegen het wild en vee op de woeste gronden en in de bossen.

Om zoveel mogelijk mest voor de bemesting van de engen te kunnen verzamelen, werd het vee (dat overdag werd geweid op de woeste gronden) 's nachts op stal gezet. Om dit proces logistiek in goede banen te leiden, werd gebruik gemaakt van veedriften en brinken. Brinken waren open ruimten in of nabij een dorp of buurt waar het vee kon worden verzameld. Veedriften waren de banen via welke het vee van en naar de woeste gronden werd gedreven. Samenhangend met de beweiding en het steken van plaggen degradeerden de meeste bossen in het stuwwalgebied langzamerhand tot heide met struiken en konden zandverstuivingen zich uitbreiden (Edelman-Vlam & Edelman, 1959a: 95-136; Van der Laar-Melchior, 1992; Stiboka, 1973).

De toenemende bevolking en de afnemende hoeveelheid woeste grond hebben ertoe geleid dat de grondeigenaren met gebruiksrechten in de gebieden met woeste gronden zich organiseerden tot gemeenschappen (zogenaamde marken) om hun gebruiksrechten op de woeste gronden veilig te stellen tegenover nieuwkomers in de gemeenschap (Van der Laar-Melchior, 1992: 34-36). Binnen de marke-organisatie werden de rechten op de woeste gronden van de individuele boeren vastgelegd. Men was, met het oog op de benodigde hoeveelheid plaggen, gerechtigd in verhouding tot de oppervlakte akkerland dat men bezat. Onder mark(e) werd in de Late Middeleeuwen (en daarna) het gemeenschappelijk gebruikte deel van het areaal van een nederzetting verstaan: de woeste gronden, de brinken en de wegen. De marke-organisaties kwamen overeen met de zogenaamde buurschappen. Een buurschap omvatte echter de hele dorpsgemeenschap, terwijl in de marke-organisatie alleen de gerechtigden op de gemeenschappelijke gronden waren vertegenwoordigd. Het territorium van de buurschappen werd 'buurt' genoemd (Van der Laar-Melchior, 1992: 34-36). In de huidige bebouwde kom van Bennekom ontstonden de buurten Bennekom, Halle en Hoekelum. In het stedelijke gebied van Ede ontstonden Manen, Ede en Veldhuizen. Het huidige Lunteren, Wekerom, De Harskamp en Otterlo lagen in gelijknamige buurten. Van de buurten Otterlo en De Harskamp is bekend dat er tijdens de eerste helft van de 14e eeuw ontginningen hebben plaatsgevonden. Van Wekerom is een oud markerecht uit 1349 bewaard gebleven (Slicher van Bath, 1964: 56). Rond 1360 hebben de buurschappen van Ede en Veldhuizen zich verenigd in één buurschapsorganisatie. Het gebied waarin de nederzetting Ederveen is ontstaan (in de Nieuwe tijd), behoorde tot de buurten van Ede en Veldhuizen en tot de buurt van Doesburg, die noordelijk aan Ede en Veldhuizen grensde (Slicher van Bath, 1964: 18 & 56; Van der Laar-Melchior, 1992: 37 & 42).

4.3 Nieuwe tijd

Op de kaart van Christiaan sGrooten (Van der Wyck, 1988) uit 1573 blijkt dat het voormalig veengebied in het westelijk deel van de gemeente Ede in de 16e eeuw nog woest en onontgonnen was. Het gedeelte van het veengebied in het stedelijk gebied van Ede behoorde bij de buurschappen Ede-Veldhuizen, Lunteren en Doesburg. Oorspronkelijk maakte het deel uit van de woeste gronden in deze buurschappen, waar boeren turf staken voor eigen gebruik en waar gehooide en geplagd werd. In de 17e eeuw (maar vooral in de 18e en 19e eeuw) is dit moerasgebied waarschijnlijk op initiatief van de heer van Kernhem in gebruik genomen. De eerste boerderijen zijn op dekzandopduikingen (horsten) gebouwd, zoals de Bruinhorst bij De Fliert. Voor de ontginning van de rest van het gebied hebben de Slaperdijk, de Heerenveensche weg (de tegenwoordige Hoofdweg in Ederveen) en de Meikade als ontginningsbases gefungeerd. De nederzettingen die ontstonden in deze veenontginningen ressorteerden onder de marken die de gronden in bezit hadden. Zo hoorde het Doesburger Achterveen bij Doesburg, het Eder Achterveen bij Ede-Veldhuizen en De Veenen bij Lunteren. In 1790 hebben de Doesburger en Eder Achterveners zich losgemaakt van respectievelijk de Doesburgerbuurt en de buurt Ede-Veldhuizen. Samen vormden ze een nieuwe, onafhankelijke buurschap

(Doesburger Achterveen of Heerenveensche Buurt) die werd begrensd door de Meikade, Lunterse Kade, Brinklanderweg, Slaperdijk en de huidige N224. De naam Heerenveensche Buurt verwijst naar de eigenaren van dit gebied (de heren van Kernhem) aan wie men na ontginning tiendplichtig was. De bewoning in deze buurschap heeft zich langs de noord-zuid georiënteerde Heerenveensche weg (nu Hoofdweg) geconcentreerd, waardoor het veendorp Ederveen is ontstaan (Van der Laar-Melchior, 1992: 52-58).

De 19e eeuw luidde het einde in van de buurschap en de marke-organisaties. Al in de Franse tijd werden initiatieven ondernomen om de gemeenschappelijke buurtgronden in particuliere handen onder te brengen, maar zonder veel succes. Pas nadat de overheid in 1886 door middel van de zogeheten markenwet probeerde de naast de gemeenten opererende buurschap- en marke-organisaties te liquideren, werden op grote schaal gemeenschappelijke gronden verkocht of verdeeld onder de bezitters van onroerende goederen in de buurschappen. In 1901 waren er in de gemeente Ede nog maar drie onverdeelde marken over: Manen, Ederveen en Ede-Veldhuizen. Na de verkoop van haar gemene gronden hield de buurt van Manen in 1911 op te bestaan; de buurt van Ederveen volgde in 1922. De buurt Ede-Veldhuizen bestaat anno 2000 nog steeds, maar bezit geen grond meer in het stedelijk gebied van Ede (Huiskes e.a., 2000: 23; Van der Laar-Melchior, 1992: 59; Kamerbeek, 1992: 68-73).

In de 19e eeuw werden de verkeersverbindingen verbeterd. De infrastructuur van voor de 19e eeuw (een dicht netwerk van onverharde wegen) is toen voor een deel verhard of half verhard. Deze oude wegen (die veelal het reliëf in het landschap volgen) zijn door hun bochtige structuur duidelijk te onderscheiden van de jongere wegen. Mooie nog bestaande voorbeelden van oude wegen zijn de Postweg en de Klomperweg bij Lunteren (bijlage 1).

Tot de jongere verbindingswegen behoort de verharde rijksstraatweg van Arnhem naar Amersfoort via Ede, die rond 1830 gereed kwam. Omstreeks 1840 werd bovendien de weg van Wageningen naar Barneveld verhard, waardoor Bennekom, Ede en Lunteren via een redelijk berijdbare weg met elkaar werden verbonden. Belangrijke vernieuwingen waren verder de aanleg van de Rijnspoorweg (Utrecht-Arnhem) rond 1840 (waardoor Ede een station kreeg) en de aanleg in 1903 van de spoorweg die door de dorpen Ede en Lunteren richting Barneveld liep. In de 20e eeuw is even ten zuiden van de spoorlijn Utrecht-Arnhem de A12 (Utrecht-Arnhem) aangelegd (Huiskes e.a., 2000: 27; Van der Laar-Melchior, 1992: 67).

Aangetrokken door de verbeterde verbindingen en de natuur in de omgeving lieten beter gesitueerden (met name afkomstig uit West-Nederland) in de laatste decennia van de 19e eeuw villa's bouwen in Ede. Deze eerste substantiële uitbreiding van het dorp Ede vond plaats langs de Stationsweg, die het spoorwegstation met het dorp Ede verbond. Villa's als Regina, Sonnevand, Berg en Dal en Ivernia zijn hiervan nog bestaande voorbeelden. Door de verkoop van gemeenschappelijke gronden door de buurschap Manen rond 1905 werd ook ten zuiden van het station een villabouw mogelijk. Door de ontwikkelingsmaatschappij E. Crujff en Co. werd

hier het villapark Oranjepark aangelegd. Ook in Lunteren zijn enkele villa's gebouwd (Huiskes e.a., 2000: 21 & 27; Hoekstra, 1989: 85).

Een andere ruimtelijke ontwikkeling in het stedelijk gebied van Ede werd in gang gezet door de vestiging van legergarnizoenen in de Harskamp (rond 1900) en Ede (1906). De komst van de garnizoenen bracht de aanleg van grote kazernecomplexen met zich mee. In Ede zijn deze ten oosten van de huidige Klinkenbergerweg gebouwd, in de Harskamp ten zuidoosten van de bebouwde kern (Huiskes e.a., 2000: 21).

In de 20e eeuw heeft in Ede ook sociale woningbouw plaatsgevonden. Vermeldenswaard is de aanleg van twee tuindorpen (of in ieder geval de intentie daartoe) in de jaren 20. De architecten L. van Zoelen en G. Feenstra van respectievelijk de woningbouwverenigingen Patrimonium en Ede werkten samen in het ontwerpen van een tuindorp aan de Kolkakkerweg. In 1919 schetste Feenstra een groots opgezet tuindorp met 330 woningen, een school en een aantal openbare voorzieningen, zoals winkels, speelterreintjes en een badhuis. Slechts het oostelijk deel van het tuindorpplan werd in gewijzigde vorm gerealiseerd. Om het geheel een minder stadse uitstraling te geven, zijn de huizenrijen op aandrang van de gemeenteraad uiteindelijk wel minder aaneengesloten (Huiskes e.a., 2000, p. 41-45). Naar aanleiding van de komst van de Nederlandse Kunstzijdefabriek (later kortweg Enka genoemd) in 1921 naar Ede werd het 'tuindorp' Oud Ede Zuid aangelegd, direct ten zuiden van de spoorlijn Utrecht-Arnhem. Eigenlijk is tuindorp niet een geheel juiste benaming voor dit woningbouwcomplex, dat is opgezet als fabriekskolonie voor de Enka. Bij de aanleg van de wijk is echter wel gewerkt volgens de tuinstadgedachte, zodat een ruim en met veel groen opgezet woningbouwcomplex is ontstaan. Het fabriekscomplex van de Enka werd iets ten oosten van de woonwijk gebouwd, op een heideterrein ten zuiden van het station (Kooiman, 1993).

Na de Tweede Wereldoorlog heeft in de gemeente Ede op grote schaal woningbouw plaatsgevonden, met name bij het dorp Ede. In de jaren 60 en 70 werd ten westen van Ede tot vlak bij de Dwarssteeg de woonwijk Veldhuizen gebouwd. Daarna zijn ten zuiden van de spoorweg Arnhem-Utrecht nog de woonwijken Maandereng en Rietkampen gebouwd. Tussen Veldhuizen en Rietkampen en doorlopend in westelijke richting zijn de omvangrijke industrieterreinen Frankeneng en Heestereng aangelegd.

Behalve Ede breidden ook de overige dorpen in de gemeente zich uit. De uitbreidingen van de kleinere dorpen waren relatief gering, maar Bennekom en Lunteren groeiden gestaag verder. In Bennekom is het gebied ten noorden van de oude dorpskern tot aan de A12 inmiddels vrijwel volgebouwd en in het noordwesten van Lunteren ontstond de Staatsliedenbuurt. De huidige dorpskern van Wekerom ligt niet ter plaatse van de oude buurt, maar is na de Tweede Wereldoorlog ten noorden daarvan ontstaan (Huiskes e.a., 2000).

5 Conclusies en aanbevelingen

5.1 Conclusies fase 1

Ten aanzien van de eerste fase van het cultuurhistorisch onderzoek in het stedelijk gebied van de gemeente Ede kan het volgende worden opgemerkt:

- voor het gedeelte van het stedelijk gebied van Ede waarvoor geen bodemkundige gegevens voorhanden zijn, is niet gecontroleerd in hoeverre het grondgebruik uit 1832 daadwerkelijk correspondeert met de bodemkundige en geomorfologische gesteldheid van de ondergrond;
- in een aantal gevallen is het niet gelukt om de grenzen van de engen en de kamponggingen precies af te bakenen, met name in het stedelijk gebied van Bennekom en Ede. Van dergelijke landbouwcomplexen is wel het grondgebruik in 1832 weergegeven (op kaartbijlage 1), maar ze zijn niet in de catalogus (bijlage 1) en de cultuurhistorische overzichtskaart (kaartbijlage 2) opgenomen;
- de lokalisering van enkele boerderijplaatsen en eventuele resten van de wildwal is in het kader van de veldinspectie onvoldoende aan bod gekomen;
- een aantal elementen, met name engen, kamponggingen en middeleeuwse wegen, kan op grond van nader onderzoek wellicht nauwkeuriger gedateerd worden.

5.2 Aanbevelingen voor fase 2

Op grond van bovenstaande opmerkingen kunnen voor fase 2 van het cultuurhistorisch onderzoek in het stedelijk gebied van de gemeente Ede de volgende aanbevelingen worden geformuleerd:

- aanbevolen wordt om in het kader van de nadere inventarisatie in fase 2 de aandacht te concentreren op een meer nauwkeurige afbakening van de engen en de kamponggingen (met name in het stedelijk gebied van Bennekom en Ede), alsmede op een meer nauwkeurige datering van een aantal elementen, voornamelijk engen, kamponggingen en middeleeuwse wegen.

Voor de scherpere afbakening van de engen en kamponggingen dient meer informatie over veldnamen te worden achterhaald.

Scherpere dateringen worden wellicht mogelijk door nader archief- en literatuuronderzoek. Met name bestudering van de beschikbare gegevens over de tiendheffingen in het gebied van de gemeente Ede zou meer helderheid over de ouderdom van ontginningen kunnen verschaffen.

Tevens verdient het aanbeveling de gegevens uit de opgravingen die in Ede en Bennekom hebben plaatsgevonden te bestuderen;

- als onderdeel van de veldtoetsing van fase 2 wordt voorgesteld om, voor het gedeelte van het stedelijk gebied waarvan geen bodemkundige gegevens voorhanden zijn, aan de hand van een aantal boringen te toetsen in hoeverre het grondgebruik uit 1832 daadwerkelijk correspondeert met de bodemkundige en geomorfologische gesteldheid van de ondergrond. Daarnaast is als onderdeel van de veldtoetsing nadere lokalisering wenselijk van eventuele resten van de wildwal in het stedelijk gebied en inspectie van de voormalige boerderijplaatsen in Lunteren;
- de inventarisatie in het kader van onderhavig onderzoek betrof cultuurhistorische elementen in het stedelijk gebied van de gemeente Ede. In het buitengebied van de gemeente Ede bevinden zich echter ook nog tal van cultuurhistorische waarden. Indien behoefte bestaat aan een meer uitgebreide inventarisatie van cultuurhistorische elementen en patronen in de gemeente Ede, is het wenselijk om daarbij ook de cultuurhistorische waarden in het landelijk gebied van deze gemeente te betrekken.

Literatuur

- Appelo, H. (e.a.),** 1999. *Monumentaal groen. Open Monumentendag 11 september 1999*. Gemeente Ede, Ede.
- Edelman-Vlam, A.W., & C.H. Edelman,** 1959a. Toponomie van Bennekom (pag. 95-136). In: Edelman-Vlam, A.W. & C.H. Edelman (red.); *Een veluws dorp. Een herinneringswerk voor ir. M.M. van Hoffen*. Stichting 'Oud Bennekom', Bennekom.
- Edelman-Vlam, A.W., & C.H. Edelman,** 1959b. Een poging tot reconstructie van het verloop van de ontginning van Bennekom (pag. 163-174). In: Edelman-Vlam, A.W. & C.H. Edelman (red.); *Een veluws dorp. Een herinneringswerk voor ir. M.M. van Hoffen*. Stichting 'Oud Bennekom', Bennekom.
- Grood, J.N.M.,** 1984. Rondom de Brink. *Westerheem* 33(5): 227-241.
- Heidinga, H.A.,** 1987. *Medieval settlement and economy north of the lower Rhine. Archeology and history of Kootwijk and the Veluwe (the Netherlands)*. Van Gorcum, Assen.
- Heunks, E.,** 2001. Gemeente Ede; archeologische verwachtingskaart. *RAAP-rapport* 654. Stichting RAAP, Amsterdam.
- Hoekstra, P.,** 1982. Uit het verleden van Lunteren. *Schaffelaarreeks* nr. 13. BDU, Barneveld.
- Hoekstra, P.,** 1989. Lunteren, een historische studie. *Schaffelaarreeks* nr. 21. BDU, Barneveld.
- Hofman, P.,** 1995. De Buurt van Otterlo en de geërfden. In: B. Haak & P. Hofman (red.); *De Hoge Veluwe in de 19e eeuw*. Vereniging 'Vrienden van de Hoge Veluwe', Apeldoorn.
- Hofman, P.,** 1998. *Het Kerspel Otterlo. Schets van een Veluwe dorpsgemeenschap in de Bataafs-Franse tijd 1795-1813*. Reeks Historische Cahiers Ede, Ede.
- Huiskes, G. (e.a.),** 2000. *Dorp op de Veluwe met stadse fratsen. Honderd jaar volkshuisvesting in Ede*. Uitgave Woningcorporatie Woonstede, Ede.
- Jonge, E. de, & B.J. van den Enk,** 1990. *De herengoederen op de Veluwe deel 1: de herengoederen in de gemeenten Ede en Barneveld*. Vereniging Veluwe Geslachten, Barneveld.
- Kamerbeek, E.,** 1992. *Het belang der gemeente zeer ter harte. Bestuur en bestuurselite in een veluws dorp: Ede 1795-1914*. Dissertatie Rijksuniversiteit Utrecht.
- Kooiman, M.,** 1993. Een tuindorp in Ede: het Poortplein en omgeving. *Historisch-Geografisch Tijdschrift* 93(3): 81-91.
- Kroes, J.,** 1998. De middeleeuwse kamptonningen in de Gelderse Vallei. *Gelre* LXXXIX: 24-49.

- Laar-Melchior, G.M. van der**, 1992. *Historisch-geografisch onderzoek ten behoeve van de landschapsstructuur voor het gebied tussen Ede en Lunteren*. Gemeente Ede, Dienst Ruimtelijke Ordening en Volkshuisvesting, Ede.
- Lagerwijn, V.**, 1993. *'Moj je kieke.'* Ede vroeger en nu. Europese Bibliotheek, Zaltbommel.
- Man, M.J. de**, 1802-1812 (heruitgave 1984). *Topographische kaart van de Veluwe en de Veluwezoom, schaal 1:14943*. Canaletto (heruitgave, fotografisch verkleind tot schaal 1:25.000), Alphen aan den Rijn.
- Schreuders, L.C.**, 1958. *Rond de grijze toren, 1000 jaren geschiedenis uit de boeken van de buurt Ede-Veldhuizen*. Ede.
- Slicher van Bath, B.H.**, 1964. Studiën betreffende de agrarische geschiedenis van de Veluwe in de middeleeuwen. *A.A.G. Bijdragen* 11: 13-79.
- Soonius, C.M., & L.A. Ankum**, 1991. Ede; I. Inventarisatie van Monumenten en Meldingsgebieden; II. Archeologische potentiekaart. *RAAP-rapport* 49. Stichting RAAP, Amsterdam.
- Stiboka**, 1965. *Bodemkaart van Nederland, schaal 1:50.000. Toelichting bij kaartblad 32 Oost Amersfoort*. Stichting voor Bodemkartering, Wageningen.
- Stiboka**, 1973. *Bodemkaart van Nederland, schaal 1:50.000. Toelichting bij kaartblad 39 Oost Rhenen*. Stichting voor Bodemkartering, Wageningen.
- Stichting Werkgroep Kadastrale Atlas Gelderland**, 1986 (concept). *Kadastrale atlas Gelderland 1832, Ede*. Stichting Werkgroep Kadastrale Atlas Gelderland, Arnhem.
- Stichting Werkgroep Kadastrale Atlas Gelderland**, 1987. *Kadastrale atlas Gelderland 1832, Lunteren*. Stichting Werkgroep Kadastrale Atlas Gelderland, Arnhem.
- Stichting Werkgroep Kadastrale Atlas Gelderland**, 1993. *Kadastrale atlas Gelderland 1832, Bennekom*. Stichting Werkgroep Kadastrale Atlas Gelderland, Arnhem.
- Stichting Werkgroep Kadastrale Atlas Gelderland**, 1999. *Kadastrale atlas Gelderland 1832, Otterlo*. Stichting Werkgroep Kadastrale Atlas Gelderland, Velp.
- Wartena, R.**, 1975. Ontginningen en 'wüstungen' op de Veluwe in de veertiende eeuw. *Gelre* LXVIII: 1-50.
- Vereniging 'Oud Ede'**, 1933. De geschiedenis van Ede. 3 delen. Boek- en handelsdrukkerij, Wageningen.
- Wolters-Noordhoff Atlasproducties**, 1990. *Grote Historische Provincie Atlas, schaal 1:50.000; Deel 3: Oost-Nederland 1830-1855*. Wolters-Noordhoff Atlasproducties, Groningen.
- Wyck, H.W.M. van der**, 1988. *Atlas Gelderse buitenplaatsen*. Canaletto, Alphen aan den Rijn.

Gebruikte afkortingen

MSP	Monumenten Selectie Project
NAP	Normaal Amsterdams Peil
ROB	Rijksdienst voor het Oudheidkundig Bodemonderzoek
SHBO	Stichting Historisch Boerderij Onderzoek

Overzicht van figuren en (losse kaart-) bijlagen

Figuur 1. De ligging van de onderzochte delen (gearceerd) van de gemeente Ede (vette lijn); inzet: ligging in Nederland.

Tabel 1. Archeologische tijdschaal.

Bijlage 1. Catalogus van cultuurhistorische elementen.

Kaartbijlage 1. Kadastrale kaart en grondgebruik 1832.

Kaartbijlage 2. Cultuurhistorische overzichtskaart.

Verklarende woordenlijst

akkermaal	heg die tot afscheiding diende (maal = teken, grensteken)
akkermaalsbos	bos van akkermaalshout
akkermaalshout	langs de rand van akkers groeiend kreupelhout (eiken)
brink	open ruimtes in of nabij een dorp of buurt waar het vee kon worden verzameld
dekzand	fijnzandige afzettingen die onder periglaciale omstandigheden voornamelijk door windwerking ontstaan zijn; de dekzanden van het Weichselien vormen in grote delen van Nederland een 'dek' (Saalien: Formatie van Eindhoven; Weichselien: Formatie van Twente)
eng	zie 'es'
enkeerdgrond	dikke eerdgrond (= laag met donkere, min of meer rulle grond, met organische en anorganische bestanddelen) ontwikkeld op zandgrond onder invloed van de mens; worden ook wel essen genoemd
es(dek)	oud verhoogd bouwland, ontstaan door ophoging ten behoeve van bemesting. Voor de bemesting werden plaggen of met zand vermengde potstalmest opgebracht. In geval van een es is de opgebrachte laag ten minste 50 cm dik. De term es is gangbaar in Noord- en Oost-Nederland. In Midden-Nederland wordt gesproken van enk of eng en in Zuid-Nederland van akker of veld
glaciaal	a) IJstijd: koude periode uit het Pleistoceen; b) betrekking hebbende op het landijs
Holoceen	jongste geologisch tijdvak (vanaf de laatste IJstijd: ca. 8800 jaar voor Chr. tot heden)
horst	benaming gebruikt voor dekzandopduikingen in de Gelderse Vallei
interglaciaal	periode tussen twee glaciale (ijstijden)
kamp	van 'bouwkamp': akkerland
oxidatie	reactie met zuurstof (roesten/corrosie bij metalen; 'verbranding' bij veen)
permafrost	permanent bevroren bodem
Pleistoceen	geologisch tijdperk dat ca. 2,3 miljoen jaar geleden begon. Gedurende deze periode waren er sterke klimaatwisselingen van gematigd warm tot zeer koud (de vier bekende IJstijden). Na de laatste IJstijd begint het Holoceen (ca. 8800 voor Chr.)
podzol	bodem met een uitspoelingslaag (E-horizont) en een inspoe- lingslaag (B-horizont). Het proces van het uitloggen van de E-horizont en de vorming van een B-horizont door inspoe- ling van amorfe humus en ijzer wordt podzolering genoemd

prehistorie	dat deel van de geschiedenis waarvan geen geschreven bronnen bewaard zijn gebleven
Saalien	voorlaatste glaciaal, waarin het landijs tot in Nederland door-drong (vorming stuwwallen), ca. 200.000-130.000 jaar geleden
solifluctie	het hellingafwaarts bewegen van met water verzadigd verwerings-materiaal, o.a. bij permafrost (een permanent bevroren onder-grond)
stuwwal	door de druk van het landijs in het Saalien opgedrukte rug van scheefgestelde preglaciale sedimenten
veedrift	banen via welke het vee van en naar de woeste gronden werd gedreven
Weichselien	geologische periode (laatste ijstijd, waarin het landijs Nederland niet bereikte), ca. 120.000-10.000 jaar geleden

Bijlage 1: Catalogus van cultuurhistorische elementen

Toelichting op de catalogus en de cultuurhistorische overzichtskaart

Cultuurhistorische overzichtskaart

Op de cultuurhistorische overzichtskaart (kaartbijlage 2) zijn op de ondergrond van de topografische kaart (schaal 1:10.000) vlakelementen, lijnelementen en punt-elementen geprojecteerd. Op de kaart zijn zowel nog bestaande als nog traceerbare en verdwenen cultuurhistorische elementen weergegeven. De genummerde elementen op de kaart zijn in de catalogus terug te vinden. De catalogusnummers 1 tot en met 231 betreffen rijksmonumenten en gemeentelijke monumenten. De catalogusnummers 21, 38, 57, 65, 204, 217, 228, 229, 230 en 231 betreffen elementen die via het Monumenten Selectie Project (MSP) voor bescherming zijn voorgedragen. Deels waren deze objecten ook reeds via de gemeentelijke monumentenlijst beschermd. Ook de catalogusnummers 325 tot en met 361 betreffen gemeentelijke monumenten en één rijksmonument. Omdat van deze objecten aanvankelijk geen plaatscoördinaten voorhanden waren, zijn ze pas in de laatste fase van onderhavig onderzoek aan de catalogus toegevoegd. De catalogusnummers 325 t/m 356 betreffen de zogenaamde 'beeldbepalende panden'. Dit zijn objecten met een (gedeeltelijke) gemeentelijke bescherming. De catalogusnummers 239 tot en met 324 betreffen de cultuurhistorische elementen die in het kader van onderhavig onderzoek zijn geïnventariseerd en geselecteerd. Deze elementen zijn naar de in de legenda vermelde typen onderverdeeld. Om redenen van efficiëntie zijn de catalogusnummers 232 t/m 238 niet gebruikt.

Catalogus

De catalogus (bijlage 1) bevat informatie over de in het stedelijk gebied van Ede aanwezige rijks- en gemeentelijke monumenten en de in het kader van onderhavig onderzoek geselecteerde cultuurhistorische elementen.

De in de catalogus opgenomen informatie bij de monumenten (cat.nrs. 1 t/m 231 en 325 t/m 361) is, afgezien van het catalogusnummer, overgenomen uit het digitale monumentenbestand van de gemeente Ede. Weergegeven zijn het adres van het monument, een korte omschrijving van het monument, het type monument (G = gemeentelijk monument, R = rijksmonument, B = beeldbepalend pand), de plaatscoördinaat van het monument en, indien bekend, het volgnummer van het monument in het digitale bestand van de gemeente Ede (Mon_nr).

De in de catalogus opgenomen informatie bij de in het kader van onderhavig onderzoek geselecteerde elementen (cat.nrs. 239 t/m 324) verschilt, afgezien van het catalogusnummer en de omschrijving, van die bij de monumenten. Anders dan bij de monumenten (cat.nrs. 1 t/m 231 en 325 t/m 361), die vanzelfsprekend

nog aanwezig zijn, is bij deze elementen ook aangegeven in hoeverre ze nog aanwezig zijn (aanwezig, deels aanwezig of verdwenen). Waar mogelijk is de ontstaansperiode van het element en een bijbehorend toponiem genoemd. In de kolom 'bron' is de bron van de gepresenteerde informatie vermeld en in de kolom 'legendatype' is de legenda-eenheid vermeld waaronder het betreffende element op de cultuurhistorische overzichtskaart is weergegeven.

cat.nr.	Mon. nr.	straat	huisnr.	letter	plaats	omschrijving	mon. type	hoort bij	plaatscoördinaat X	plaatscoördinaat Y
1	M0001	Achterstraat	2		Bennekom	boerderij Boekelo/adelijk huis	R		174391	445344
2	M0002	Fred Bantinglaan	19		Bennekom	daggelderswoning	G		175147	446754
3	M0003	Fred Bantinglaan	62		Bennekom	daggelderswoning	G		175137	447100
4	M0006	Bovenweg	29		Bennekom	villa Rusticana	G		175008	444924
5	M0007	Brinkstraat	41		Bennekom	Gerreformeerde Kerk	G		174636	445861
6	M0014	Dorpsstraat	2		Bennekom	postkantoor	G		174825	445724
7	M0015	Dorpsstraat	14		Bennekom	dubbel winkel-woonhuis	G		174807	445674
8	M0016	Dorpsstraat	16		Bennekom	dubbel winkel-woonhuis	G	M0015	174803	445669
9	M0017	Dorpsstraat	45		Bennekom	NH Kerk	R		174847	445555
10	M0018	Dorpsstraat	45		Bennekom	kostersteen bij NH Kerk	G		174847	445555
11	M0020	Edeseweg	26		Bennekom	Bene Vita	G		174839	445935
12	M0021	Edeseweg	26	A	Bennekom	Bene Vita	G	M0020	174833	445940
13	M0022	Edeseweg	30		Bennekom	villa	G		174824	445985
14	M0023	Edeseweg	36		Bennekom	Elizabeth	G		174815	446037
15	M0024	Edeseweg	46		Bennekom	De Hulst	G		174789	446109
16	M0025	Edeseweg	57		Bennekom	Welkom	G		174772	446030
17	M0026	Edeseweg	58		Bennekom	landhuis	G		174770	446355
18	M0027	Edeseweg	60		Bennekom	Veluvia	G		174760	446381
19	M0028	Edeseweg	110		Bennekom	villa Klein Vossenhol	G		174697	446815
20	M0029	Edeseweg	112		Bennekom	villa Klein Vossenhol	G	M0028	174696	446822
21	M0030	Edeseweg	117		Bennekom	villa Oud Vossenhol	G/MSP		174626	446751
22	M0037	Edeseweg	143		Bennekom	heeft dubbel woonhuis	G		174610	446896
23	M0038	Edeseweg	157		Bennekom	theehuisje	G		174569	447610
24	M0039	Ericapark	1		Bennekom	herenhuis Enca	G		175008	445416
25	M0040	Halderbrinkweg	25		Bennekom	boerderij Soetendaal	G		174330	446327
26	M0045	Heelsumseweg	20		Bennekom	De Fierrefluter	G		175206	445344
27	M0047	Hullenberglaan	1		Bennekom	daggelderswoning	G		175450	445417
28	M0048	Hullenberglaan	3		Bennekom	daggelderswoning	G		175460	445419
29	M0049	Kerkhoflaan	ong.		Bennekom	begraafplaats	G		174994	445540
30	M0056	Molenstraat	3		Bennekom	Annetta	G		174749	445929
31	M0058	West Breukelderweg	37		Bennekom	boerderij Havesteyn	G		173962	446454
32	M0061	Amsterdamseweg	9		Ede	Gerf. Noorderkerk	G		174299	451195
33	M0062	Amsterdamseweg	19		Ede	Buitenzorg	G		174206	451171
34	M0063	Amsterdamseweg	20		Ede	woning/winkel	G		174337	451272
35	M0064	Amsterdamseweg	21		Ede	middenstandswoning	G		174321	451235
36	M0065	Arnhemseweg	39		Ede	woonhuis Berkenroode	G		174683	450619
37	M0066	Arnhemseweg	57		Ede	landhuis De Hooge Paaschberg met tuin	G		175130	450560
38	M0067	Asakkerweg	ong.		Ede	trafo	G/MSP		174516	451681
39	M0068	Bergstraat	2		Ede	villa Sterenberg	G		174775	450920
40	M0069	Bovenbuurtweg	35		Ede	boerderij met bijgebouwen	G		173979	447582
41	M0070	Buitenzorgpad	7		Ede	villa	G		174235	451181
42	M0073	Driehoek	32		Ede	boerderij	R		174652	450941
43	M0075	Notaris Fischerstraat	25		Ede	woonhuis	R		174355	451125
44	M0076	Notaris Fischerstraat	27		Ede	Fischers huis	R		174353	451134
45	M0077	Notaris Fischerstraat	29		Ede	woonhuis De Linden	R		174350	451140
46	M0079	Gildestraat	1		Ede	Marmixcollege	G		174555	450777

47	M0081	Grotestraat	1	Ede	winkel/and	G		174467	451112
48	M0082	Grotestraat	58	Ede	NH Kerk	R		174506	450890
49	M0083	Grotestraat	68	Ede	woon-winkelpand	G		174490	450982
50	M0084	Grotestraat	70	Ede	woon-winkelpand	G	M0083	174489	450988
51	M0085	Grotestraat	87	Ede	winkel, and	G		174462	450934
52	M0086	Grotestraat	123	Ede	villa	G		174434	451122
53	M0087	Heuvelsepad	62	Ede	Villa Klinkenberg	G		174844	450451
54	M0088	Julianalaan	1	Ede	dubbele villa	G		174435	448757
55	M0089	Oranjelaan	5	Ede	dubbele villa	G	M0088	174438	448763
56	M0091	Kerkweg	19	Ede	school De Zuiderpoort	G		173612	448933
57	M0100	Nieuwe Kazernelaan	2	Ede	kazerne/gebouwen 11 14 26 28 41 en 42	G/MSP		174615	450470
58	M0101	Langeweideweg	24	Ede	boerderij De Lange Weide	G		171823	448399
59	M0102	Lindelaan	46	Ede	villa Ebina	G		174470	450120
60	M0108	Maanderbuurtweg	15	Ede	boerderij Groot Haverkamp	G		171567	448548
61	M0111	Maandereind	50	Ede	woon/winkel	G		174325	450500
62	M0112	Maandereind	52	Ede	woon/winkel	G	M0111	174324	450495
63	M0114	Molenstraat	156	Ede	molenaarswoning	G		174105	450987
64	M0115	Molenstraat	158	Ede	molenaarswoning	G	M0114	173471	450897
65	M0116	Museumplein	ong.	Ede	jubileumlantaarn koningin Wilhelmina	G/MSP		174280	450550
66	M0117	Museumplein	7	Ede	stationsgebouw Ede-Centrum	R		174280	450550
67	M0118	Oranjelaan	ong.	Ede	trafo	G		174459	448828
68	M0119	Paasbergerweg	ong.	Ede	gedenkteken Anna Maria Moens	R		174847	450645
69	M0120	Poortlaan	1	Ede	tuindorp Oud Ede Zuid	G		173928	448849
70	M0121	Poortlaan	3	Ede	tuindorp Oud Ede Zuid	G	M0120	173822	448942
71	M0122	Poortlaan	5	Ede	tuindorp Oud Ede Zuid	G	M0120	173751	448977
72	M0123	Poortlaan	7	Ede	tuindorp Oud Ede Zuid	G	M0120	173741	448942
73	M0124	Poortlaan	9	Ede	tuindorp Oud Ede Zuid	G	M0120	173905	448830
74	M0125	Poortlaan	11	Ede	tuindorp Oud Ede Zuid	G	M0120	173900	448834
75	M0126	Poortlaan	13	Ede	tuindorp Oud Ede Zuid	G	M0120	173898	448841
76	M0127	Poortlaan	15	Ede	tuindorp Oud Ede Zuid	G	M0120	173892	448848
77	M0128	Poortlaan	17	Ede	tuindorp Oud Ede Zuid	G	M0120	173887	448853
78	M0129	Poortlaan	19	Ede	tuindorp Oud Ede Zuid	G	M0120	173883	448859
79	M0130	Poortlaan	21	Ede	tuindorp Oud Ede Zuid	G	M0120	173878	448865
80	M0131	Poortlaan	23	Ede	tuindorp Oud Ede Zuid	G	M0120	173872	448873
81	M0132	Poortlaan	35	Ede	tuindorp Oud Ede Zuid	G	M0120	173824	448914
82	M0133	Poortlaan	37	Ede	tuindorp Oud Ede Zuid	G	M0120	173824	448906
83	M0134	Poortlaan	39	Ede	tuindorp Oud Ede Zuid	G	M0120	173820	448900
84	M0135	Poortlaan	67	Ede	tuindorp Oud Ede Zuid	G	M0120	173764	448943
85	M0136	Poortlaan	69	Ede	tuindorp Oud Ede Zuid	G	M0120	173758	448942
86	M0137	Poortlaan	71	Ede	tuindorp Oud Ede Zuid	G	M0120	173741	448942
87	M0138	Poortlaan	73	Ede	tuindorp Oud Ede Zuid	G	M0120	173732	448939
88	M0139	Poortlaan	75	Ede	tuindorp Oud Ede Zuid	G	M0120	173732	448935
89	M0140	Poortlaan	77	Ede	tuindorp Oud Ede Zuid	G	M0120	173724	448935
90	M0141	Poortlaan	79	Ede	tuindorp Oud Ede Zuid	G	M0120	173718	448940
91	M0142	Poortlaan	2	Ede	tuindorp Oud Ede Zuid	G	M0120	173909	448823
92	M0143	Poortlaan	4	Ede	tuindorp Oud Ede Zuid	G	M0120	173865	448917
93	M0144	Poortlaan	6	Ede	tuindorp Oud Ede Zuid	G	M0120	173784	448962
				Ede	tuindorp Oud Ede Zuid	G	M0120	173718	448964

94	M0145	Poortlaan	8	Ede	tuindorp. Oud Ede Zuid	M0120	173930	448845
95	M0146	Poortlaan	10	Ede	tuindorp. Oud Ede Zuid	M0120	173928	448849
96	M0147	Poortlaan	12	Ede	tuindorp. Oud Ede Zuid	M0120	173921	448858
97	M0148	Poortlaan	14	Ede	tuindorp. Oud Ede Zuid	M0120	173917	448865
98	M0149	Poortlaan	20	Ede	tuindorp. Oud Ede Zuid	M0120	173865	448917
99	M0150	Poortlaan	22	Ede	tuindorp. Oud Ede Zuid	M0120	173858	448922
100	M0151	Poortlaan	24	Ede	tuindorp. Oud Ede Zuid	M0120	173850	448925
101	M0152	Poortlaan	26	Ede	tuindorp. Oud Ede Zuid	M0120	173842	448930
102	M0153	Poortlaan	28	Ede	tuindorp. Oud Ede Zuid	M0120	173833	448935
103	M0154	Poortlaan	30	Ede	tuindorp. Oud Ede Zuid	M0120	173822	448942
104	M0155	Poortlaan	32	Ede	tuindorp. Oud Ede Zuid	M0120	173815	448947
105	M0156	Poortlaan	34	Ede	tuindorp. Oud Ede Zuid	M0120	173808	448950
106	M0157	Poortlaan	36	Ede	tuindorp. Oud Ede Zuid	M0120	173798	448954
107	M0158	Poortlaan	38	Ede	tuindorp. Oud Ede Zuid	M0120	173790	448958
108	M0159	Poortlaan	40	Ede	tuindorp. Oud Ede Zuid	M0120	173784	448962
109	M0160	Poortlaan	42	Ede	tuindorp. Oud Ede Zuid	M0120	173777	448966
110	M0161	Poortlaan	44	Ede	tuindorp. Oud Ede Zuid	M0120	173767	448969
111	M0162	Poortlaan	46	Ede	tuindorp. Oud Ede Zuid	M0120	173762	448973
112	M0163	Poortlaan	48	Ede	tuindorp. Oud Ede Zuid	M0120	173756	448979
113	M0164	Poortlaan	50	Ede	tuindorp. Oud Ede Zuid	M0120	173751	448977
114	M0165	Poortlaan	52	Ede	tuindorp. Oud Ede Zuid	M0120	173748	448975
115	M0166	Poortlaan	54	Ede	tuindorp. Oud Ede Zuid	M0120	173748	448970
116	M0167	Poortlaan	56	Ede	tuindorp. Oud Ede Zuid	M0120	173734	448968
117	M0168	Poortlaan	58	Ede	tuindorp. Oud Ede Zuid	M0120	173725	448965
118	M0169	Poortlaan	60	Ede	tuindorp. Oud Ede Zuid	M0120	173718	448964
119	M0170	Poortlaan	62	Ede	tuindorp. Oud Ede Zuid	M0120	173715	448961
120	M0171	Poortlaan	64	Ede	tuindorp. Oud Ede Zuid	M0120	173778	448935
121	M0172	Poortlaan	66	Ede	tuindorp. Oud Ede Zuid	M0120	173764	448943
122	M0173	Poortlaan	68	Ede	tuindorp. Oud Ede Zuid	M0120	173758	448942
123	M0174	Poortplein	1	Ede	tuindorp. Oud Ede Zuid	M0120	173667	448984
124	M0175	Poortplein	2	Ede	tuindorp. Oud Ede Zuid	M0120	173698	448907
125	M0176	Poortplein	3	Ede	tuindorp. Oud Ede Zuid	M0120	173703	448913
126	M0177	Poortplein	4	Ede	tuindorp. Oud Ede Zuid	M0120	173706	448916
127	M0178	Poortplein	5	Ede	tuindorp. Oud Ede Zuid	M0120	173711	448924
128	M0179	Poortplein	6	Ede	tuindorp. Oud Ede Zuid	M0120	173702	448972
129	M0180	Poortplein	7	Ede	tuindorp. Oud Ede Zuid	M0120	173696	448977
130	M0181	Poortplein	8	Ede	tuindorp. Oud Ede Zuid	M0120	173690	448981
131	M0182	Poortplein	9	Ede	tuindorp. Oud Ede Zuid	M0120	173685	448983
132	M0183	Poortplein	10	Ede	tuindorp. Oud Ede Zuid	M0120	173667	448984
133	M0184	Kerkweg	2	Ede	tuindorp. Oud Ede Zuid	M0120	173684	448885
134	M0185	Kerkweg	4	Ede	tuindorp. Oud Ede Zuid	M0120	173656	449066
135	M0186	Kerkweg	6	Ede	tuindorp. Oud Ede Zuid	M0120	173595	449360
136	M0187	Kerkweg	8	Ede	tuindorp. Oud Ede Zuid	M0120	173700	448835
137	M0188	Kerkweg	10	Ede	tuindorp. Oud Ede Zuid	M0120	173693	448845
138	M0189	Kerkweg	12	Ede	tuindorp. Oud Ede Zuid	M0120	173692	448852
139	M0190	Kerkweg	14	Ede	tuindorp. Oud Ede Zuid	M0120	173691	448862
140	M0191	Kerkweg	16	Ede	tuindorp. Oud Ede Zuid	M0120	173688	448871

141	M0192	Kerkweg	18	Ede	tuindorp Oud Ede Zuid	G	M0120	173685	448878
142	M0193	Kerkweg	20	Ede	tuindorp Oud Ede Zuid	G	M0120	173684	448885
143	M0194	Kerkweg	22	Ede	tuindorp Oud Ede Zuid	G	M0120	173684	448894
144	M0195	Kerkweg	24	Ede	tuindorp Oud Ede Zuid	G	M0120	173665	448990
145	M0196	Kerkweg	26	Ede	tuindorp Oud Ede Zuid	G	M0120	173664	448998
146	M0197	Kerkweg	28	Ede	tuindorp Oud Ede Zuid	G	M0120	173662	449006
147	M0198	Kerkweg	30	Ede	tuindorp Oud Ede Zuid	G	M0120	173662	449016
148	M0199	Kerkweg	32	Ede	tuindorp Oud Ede Zuid	G	M0120	173658	449025
149	M0200	Kerkweg	34	Ede	tuindorp Oud Ede Zuid	G	M0120	173658	449032
150	M0201	Kerkweg	36	Ede	tuindorp Oud Ede Zuid	G	M0120	173656	449039
151	M0202	Kerkweg	38	Ede	tuindorp Oud Ede Zuid	G	M0120	173658	449055
152	M0203	Kerkweg	40	Ede	tuindorp Oud Ede Zuid	G	M0120	173656	449066
153	M0204	Kerkweg	42	Ede	tuindorp Oud Ede Zuid	G	M0120	173654	449074
154	M0205	Kerkweg	44	Ede	tuindorp Oud Ede Zuid	G	M0120	173653	449081
155	M0206	Kerkweg	3	Ede	tuindorp Oud Ede Zuid	G	M0120	173662	449016
156	M0207	Kerkweg	5	Ede	tuindorp Oud Ede Zuid	G	M0120	173614	449315
157	M0208	Kerkweg	7	Ede	tuindorp Oud Ede Zuid	G	M0120	173571	449396
158	M0209	Kerkweg	9	Ede	tuindorp Oud Ede Zuid	G	M0120	173663	448861
159	M0210	Kerkweg	11	Ede	tuindorp Oud Ede Zuid	G	M0120	173661	448865
160	M0211	Kerkweg	13	Ede	tuindorp Oud Ede Zuid	G	M0120	173658	448880
161	M0212	Kerkweg	15	Ede	tuindorp Oud Ede Zuid	G	M0120	173658	448884
162	M0213	Kerkweg	17	Ede	tuindorp Oud Ede Zuid	G	M0120	173658	448893
163	M0214	Kerkweg	19	Ede	tuindorp Oud Ede Zuid	G	M0120	173612	448933
164	M0215	Kerkweg	21	Ede	tuindorp Oud Ede Zuid	G	M0120	173636	448983
165	M0216	Kerkweg	23	Ede	tuindorp Oud Ede Zuid	G	M0120	173639	448991
166	M0217	Kerkweg	25	Ede	tuindorp Oud Ede Zuid	G	M0120	173637	448997
167	M0218	Kerkweg	27	Ede	tuindorp Oud Ede Zuid	G	M0120	173662	449006
168	M0219	Kerkweg	29	Ede	tuindorp Oud Ede Zuid	G	M0120	173704	448808
169	M0220	Kerkweg	31	Ede	tuindorp Oud Ede Zuid	G	M0120	173658	449025
170	M0221	Kerkweg	33	Ede	tuindorp Oud Ede Zuid	G	M0120	173625	449068
171	M0222	Kerkweg	35	Ede	tuindorp Oud Ede Zuid	G	M0120	173613	449072
172	M0223	Kerkweg	37	Ede	tuindorp Oud Ede Zuid	G	M0120	173658	449055
173	M0224	Kerkweg	39	Ede	tuindorp Oud Ede Zuid	G	M0120	173615	449185
174	M0225	Kerkweg	41	Ede	tuindorp Oud Ede Zuid	G	M0120	173634	449211
175	M0226	Kerkweg	43	Ede	tuindorp Oud Ede Zuid	G	M0120	173622	449218
176	M0227	Kerkweg	45	Ede	tuindorp Oud Ede Zuid	G	M0120	173622	449225
177	M0228	Slijpkruikweg	54	Ede	boerderij en bakhuis De Slijpkruik	R		173519	451344
178	M0229	Slijpkruikweg	54	Ede	bijgebouwen boerderij De Slijpkruik	G		173519	451344
179	M0230	Stationsweg	21	Ede	Landhuis Moni Alendo	G		174317	450235
180	M0231	Stationsweg	27	Ede	villa By Honck	G		174311	450187
181	M0232	Stationsweg	31	Ede	villa Regina	G		174333	450147
182	M0233	Stationsweg	33	Ede	villa Sonnevanc	G		174325	450142
183	M0234	Stationsweg	35	Ede	villa Zuiderhoek	G		174280	450185
184	M0235	Stationsweg	71	Ede	herenhuis Rustoord	G		174392	449758
185	M0236	Stationsweg	74	Ede	villa Berj en Dal	G		174340	449748
186	M0237	Stationsweg	75	Ede	landhuis	G		174437	449699
187	M0238	Stationsweg	76	Ede	villa Berj-Oord	G		174332	449722

188	M0239	Stationsweg	83	Ede	villa Ararat	G	M0239	174427	449586
189	M0240	Stationsweg	85	Ede	villa Ararat	G		174430	449577
190	M0241	Stationsweg	88	Ede	villa Nescio	G		174365	449567
191	M0242	Stationsweg	90	Ede	villa	G		174370	449529
192	M0243	Stationsweg	93	Ede	villa	G		174477	449455
193	M0244	Stationsweg	95	Ede	villa	G		174453	449411
194	M0245	Stationsweg	99	Ede	villa	G		174480	449323
195	M0246	Stationsweg	100	Ede	villa Ivernia	G		174408	449349
196	M0247	Stationsweg	102	Ede	villa Richmond	G		174420	449290
197	M0248	Stationsweg	104	Ede	villa Paludana	G		174423	449272
198	M0249	Stationsweg	106	Ede	villa Paludana	G	M0248	174427	449264
199	M0250	Stationsweg	110	Ede	RK kerk St. Antonius van Padua	G		174492	449175
200	M0251	Stationsweg	112	Ede	pastorie bij RK kerk	G		174515	449151
201	M0252	Stationsweg	118	Ede	keetmolen	R		174440	449080
202	M0253	Telefoonweg	4	Ede	villa Rose Cottage	G		174137	450988
203	M0254	Telefoonweg	34	Ede	Molen Concordia	R		174198	450984
204	M0255	Verlengde Maanderweg	33	Ede	Nieuwe Kerk	G/MSP		173926	449861
205	M0257	Hoofdweg	116	Ederveen	villa Ruimzicht	G		168051	452336
206	M0258	Luntersekade	1	Ederveen	kasteel Bruinhorst	G		168184	453325
207	M0272	Achterstraat	17	Lunteren	daggelderswoning	G		171059	454740
208	M0279	Dorpsstraat	8	Lunteren	villa Dannenborgh	G		171379	454704
209	M0280	Dorpsstraat	14	Lunteren	Rosmersholm	G		171308	454814
210	M0281	Dorpsstraat	22	Lunteren	villa De Eerdbeek	G		171228	454943
211	M0282	Dorpsstraat	26	Lunteren	De Lindenhoek	G		171186	454977
212	M0283	Dorpsstraat	34	Lunteren	NH kerk	R		171065	455084
213	M0284	Dorpsstraat	35	Lunteren	villa Euterpe	G		171113	454965
214	M0285	Dorpsstraat	36	Lunteren	hotel Floor	G		171047	455113
215	M0286	Dorpsstraat	ong.	Lunteren	schaapskooi achter NH Kerk	R		171082	455106
216	M0287	Dorpsstraat	158	Lunteren	molen De Hoop	R		170912	455781
217	M0288	Dorpsstraat	202	Lunteren	landhuis d'Eekhorst	G/MSP		170797	456215
218	M0290	Van den Hamlaan	ong.	Lunteren	hek	G		171616	455092
219	M0294	Julianastraat	38	Lunteren	boerderij met schuur	G		170851	455083
220	M0295	Kastanjelaan Oost	14	Lunteren	landhuis	G		171460	455076
221	M0302	Postweg	64	Lunteren	boerderij Vaarkamp	R		170477	455369
222	M0306	Roskammersteeg	22	Lunteren	wevershuisje	G		170937	454985
223	M0308	Spoorstraat	2	Lunteren	Stationsgebouw Lunteren	R		171242	455227
224	M0309	Spoorstraat	4	Lunteren	Stationsgebouw Lunteren	R	M0308	171238	455230
225	M0322	Kerklaan	12	Otterlo	NH kerk	R		181511	456998
226	M0336	Hullenberglaan	ong.	Bennekom	4 grafheuvels	RA		175538	445410
227	M0374	Maanderbuurtweg	9	Ede	boerderij Klein Hees	G		171199	448523
228	M0378	Dorpsstraat	139	Harskamp	gevangenis	MSP		179872.0000000000	460482.0000000000
229	M0376	Oude Bennekomseweg	14	Ede	villa Oase	MSP		174530.0000000000	448680.0000000000
230	M0377	Sysseitselaan	2/39	Ede	kazernecomplex Elias Beeckman	MSP		175400.0000000000	449900.0000000000
231	onbekend	Otterloseweg	8	Harskamp	bioscoop	MSP		180280	459805

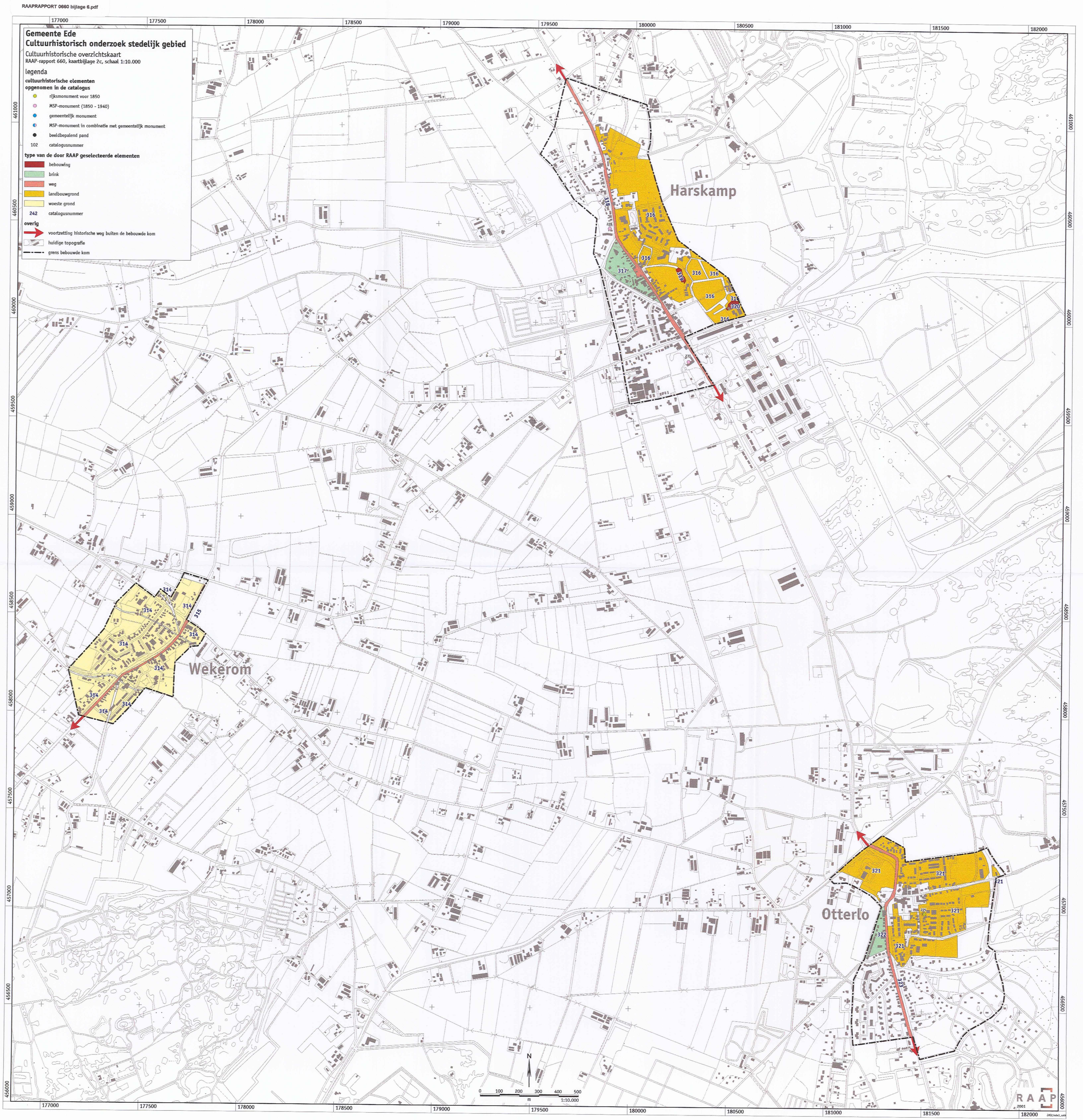
cat.nr.	toponiem	legendatype	omschrijving	plaats/ buurt	ontstaansperiode	bron	aanwezigheid
239	Eder kuil	bebouwing	Dit openluchttheater werd tijdens de crisis in de jaren '30 van de 20e eeuw aangelegd in een zandwinningsgat.	Ede	1936	Appelo (e.a.), 1999, p.21	Aanwezig
240	Halderbrink	brink	Brinken waren open ruimtes in of nabij een dorp of buurt waar vanouds vee werd verzameld.	Bennekom (Halle)	Middeleeuwen	Edelman-Vlam & Edelman, 1959, p.95-136	Verdwenen
241	Bennekoms Brink	brink	Brinken waren open ruimtes in of nabij een dorp of buurt waar vanouds vee werd verzameld.	Bennekom	Middeleeuwen	Edelman-Vlam & Edelman, 1959, p.95-136	Verdwenen
242	Haldereng	landbouwgrond	Complex van oude, intensief bewerkte landbouwgronden. Vanaf de late middeleeuwen zijn de engens opgehoogd door het gebruik van plaggenmest.	Bennekom (Halle)	Middeleeuwen	Edelman-Vlam & Edelman, 1959, p.95-136	Verdwenen
243	De Maten	woeste grond	De naam van dit perceel duidt nog op het gebruik als hooiland (maatland, made, maat)	Bennekom	Middeleeuwen	De Grood, 1984.	Verdwenen
244	Hoekelumse Brink	brink	Brinken waren open ruimtes in of nabij een dorp of buurt waar vanouds vee werd verzameld.	Bennekom (Hoekelum)	Middeleeuwen	Edelman-Vlam & Edelman, 1959, p.95-136	Verdwenen
245	Hoekelumse Eng	landbouwgrond	Complex van oude, intensief bewerkte landbouwgronden. Vanaf de late middeleeuwen zijn de engens opgehoogd door het gebruik van plaggenmest.	Bennekom (Hoekelum)	Middeleeuwen	Edelman-Vlam & Edelman, 1959, p.95-136	Verdwenen
246	Maanderdijk	weg	Voormalige waterscheidende kade en markegrens.	Bennekom/Ede	Middeleeuwen	Edelman-Vlam & Edelman, 1959, p.95-136	Verdwenen
247	Kekkesteeg	weg	Oude ontginningsweg.	Bennekom	Middeleeuwen	Edelman-Vlam & Edelman, 1959, p.95-136	Verdwenen
248	Harnsche steeg	weg	Oude ontginningsweg.	Bennekom	Middeleeuwen	Edelman-Vlam & Edelman, 1959, p.95-136	Verdwenen
249	Bennekoms weg	weg	In 1802-1812 aanwezige verbindingsweg. Gedeeltes van deze weg zijn opgenomen in de huidige Bennekomsse weg en de Klinkenbergenweg.	Bennekom/Ede	Nieuwe tijd	Edelman-Vlam & Edelman, 1959, p.95-136	Deels aanwezig
250	Brinkerweg	weg	Voormalige veedrift.	Bennekom (Hoekelum)	Middeleeuwen	Edelman-Vlam & Edelman, 1959, p.95-136	Aanwezig
251	Diedenweg	weg	Belangrijke historische doorgaande verbindingsweg. Liep vanaf Wageningen in noordelijke richting. Via Bennekom, waar hij nu grotendeels verdwenen is, liep hij door naar Maanen waar hij nog steeds Diedenweg heet. In Ede is hij niet meer te herkennen.	Bennekom/Ede	Vermoesdelijk Prehistorie	De Grood, 1984.	Deels aanwezig
252	Haldersteeg	weg	Voormalige veedrift.	Bennekom (Halle)	Middeleeuwen	Edelman-Vlam & Edelman, 1959, p.95-136	Verdwenen
253	Brinkerweg	weg	Voormalige veedrift	Bennekom (Halle)	Middeleeuwen	Edelman-Vlam & Edelman, 1959, p.95-136	Verdwenen
254	West- en Oost- breukelderweg	weg	Voormalige veedrift. Deze veedrift had vroeger een grotere breedte, waardoor de West- en Oostbreukelderweg tegenwoordig niet meer naadloos op elkaar aansluiten.	Bennekom	Middeleeuwen	Edelman-Vlam & Edelman, 1959, p.95-136	Deels aanwezig
255	Vossenweg	weg	Voormalige veedrift	Bennekom	Middeleeuwen	Edelman-Vlam & Edelman, 1959, p.95-136	Aanwezig
256	Strooiweg	weg	Langs de Strooiweg (tegenwoordig gedeeltelijk Molenstraat) werd vroeger strooisel voor potstallen verzameld.	Bennekom	Middeleeuwen	Edelman-Vlam & Edelman, 1959, p.95-136	Aanwezig
257	Kierkamperweg	weg	Voormalige veedrift	Bennekom	Middeleeuwen	Edelman-Vlam & Edelman, 1959, p.95-136	Verdwenen
258	Bovenweg	weg	In 1802-1812 aanwezige verbindingsweg	Bennekom	Middeleeuwen	De Man, 1802-1812	Aanwezig

259	Vossenhol	bebouwing	Boerderij rond 1830	Bennekom	Nieuwe tijd	Werkgroep Kadastrale Atlas Gelderland	Verdwenen
260	Knibbelenburg	bebouwing	Boerderij rond 1830	Bennekom	Nieuwe tijd	Werkgroep Kadastrale Atlas Gelderland	Verdwenen
261	t Groene Woud	bebouwing	Boerderij rond 1830	Bennekom	Nieuwe tijd	Werkgroep Kadastrale Atlas Gelderland	Verdwenen
262	Harselose molen	bebouwing	Deze molen behoorde reeds in 1388 bij het Huis Harselo.	Bennekom	Late Middeleeuwen	Edelman-Vlam & Edelman, 1959, p.95-136	Verdwenen
263	Eder eng	landbouwgrond	Complex van oude, intensief bewerkte landbouwgronden. Vanaf de late middeleeuwen zijn de enges opgehoogd door het gebruik van pluggenmest.	Ede	Middeleeuwen	Werkgroep Kadastrale Atlas Gelderland; De Man, 1802-1812	Verdwenen
264	Veldhuizer Eng	landbouwgrond	Complex van oude, intensief bewerkte landbouwgronden. Vanaf de late middeleeuwen zijn de enges opgehoogd door het gebruik van pluggenmest.	Ede (Veldhuizen)	Middeleeuwen	Werkgroep Kadastrale Atlas Gelderland; De Man, 1802-1812	Deels aanwezig
265	Veldhuizer Brink	brink	Brinken waren open ruimtes in of nabij een dorp of buurt waar vanouds vee werd verzameld.	Ede (Veldhuizen)	Middeleeuwen	Werkgroep Kadastrale Atlas Gelderland; De Man, 1802-1812	Verdwenen
266	Maander Eng	landbouwgrond	Complex van oude, intensief bewerkte landbouwgronden. Vanaf de late middeleeuwen zijn de enges opgehoogd door het gebruik van pluggenmest.	Ede (Manen)	Middeleeuwen	Werkgroep Kadastrale Atlas Gelderland; De Man, 1802-1812	Verdwenen
267	Maander Zand	woeste grond	Stuifzandgebied. Het ontstaan van zandverstuivingen op de Veluwe wordt onder meer in verband gebracht met de landbouwmethode waarbij gebruik wordt gemaakt van pluggenbemesting	Ede (Manen)	Nieuwe tijd	Werkgroep Kadastrale Atlas Gelderland; De Man, 1802-1812	Verdwenen
268	Het Oordveld	woeste grond	Woeste grond. Op de woeste gronden werd vee geweid en werden pluggen gestoken ten behoeve van de pluggenbemesting.	Ede (Manen)	Middeleeuwen	Werkgroep Kadastrale Atlas Gelderland; De Man, 1802-1812	Verdwenen
269	Bruggesteeg	weg	Oude ontginningsweg.	Ede (Manen)	Middeleeuwen	Werkgroep Kadastrale Atlas Gelderland	Verdwenen
270	Maanderbuurtweg	weg	Oude ontginningsweg.	Ede (Manen)	Middeleeuwen	Werkgroep Kadastrale Atlas Gelderland	Deels aanwezig
271	Hakelse steeg	weg	Oude lokale verbindingsweg. Nog deels aanwezig in de vorm van de Hakelse weg.	Ede	Middeleeuwen/ Nieuwe tijd	Werkgroep Kadastrale Atlas Gelderland	Deels aanwezig
272	Schuttersteeg/ Spindensteeg	weg	Oude ontginningsweg.	Ede (Veldhuizen)	Middeleeuwen	Werkgroep Kadastrale Atlas Gelderland	Verdwenen
273	De Dwarsteeg	weg	Oude ontginningsweg.	Ede (Veldhuizen)	Middeleeuwen/ Nieuwe tijd	Werkgroep Kadastrale Atlas Gelderland	Aanwezig
274	Peppelsteeg	weg	Voormalige veedrift	Ede (Veldhuizen)	Middeleeuwen/ Nieuwe tijd	Werkgroep Kadastrale Atlas Gelderland	Verdwenen
275	De Kraats	weg	Voormalige veedrift	Ede (Veldhuizen)	Middeleeuwen/ Nieuwe tijd	Werkgroep Kadastrale Atlas Gelderland	Verdwenen
276	Veender weg	weg	Voormalige veedrift, nog steeds als straat aanwezig.	Ede	Middeleeuwen/ Nieuwe tijd	Werkgroep Kadastrale Atlas Gelderland	Aanwezig
277	Schaapsteeg	weg	Voormalige veedrift. Nog deels aanwezig in de vorm van de Schaapsweg.	Ede	Middeleeuwen/ Nieuwe tijd	Werkgroep Kadastrale Atlas Gelderland	Deels aanwezig
278	Molenweg	weg	Historische weg naar de korenmolen.	Ede	Middeleeuwen/ Nieuwe tijd	Werkgroep Kadastrale Atlas Gelderland	Aanwezig
279	Amsterdamse weg	weg	Historische doorgaande verbindingsweg.	Ede	1828	Werkgroep Kadastrale Atlas Gelderland	Aanwezig

280	Kreelse weg	weg	Voormalige veedrift	Ede	Middeleeuwen/ Nieuwe tijd	Werkgroep Kadastrale Atlas Gelderland	In stedelijk ge- bied verdwenen
281	Arnhemse weg	weg	Historische doorgaande verbindingsweg.	Ede	1828	Werkgroep Kadastrale Atlas Gelderland	Aanwezig
282	Klein Hees	bebouwing	Boerderij rond 1830, maar waarschijnlijk al veel ouder. De aanduiding 'klein' wijst op een afsplitsing.	Ede (Manen)	Middeleeuwen	Werkgroep Kadastrale Atlas Gelderland	Verdwenen
283	De Koekelt	bebouwing	Boerderij rond 1830	Ede (Veldhuizen)	Nieuwe tijd	Werkgroep Kadastrale Atlas Gelderland	Verdwenen
284	De Posthoorn	bebouwing	Oud logement. Al in 1700 vergaderden hier ambtsjonkers, voor wie een aparte kamer was gereserveerd. Bij de Posthoorn hoorden ook een stalhouderij en koetshuis.	Ede	Nieuwe tijd	Lagerwij, 1993	Verdwenen
285	De Roskam	bebouwing	Oud logement.	Ede	Nieuwe tijd	Lagerwij, 1993	Verdwenen
286	Brouwershoeve	bebouwing	Boerderij rond 1830	Ede	Nieuwe tijd	G.A. Ossenkoppele	Verdwenen
287		bebouwing	school	Ede	Nieuwe tijd	G.A. Ossenkoppele	?
288	Hof van Gelderland	bebouwing	De naam 'Hof van Gelderland' is al in de 18e eeuw vermeld als de naam van een huis; in 1829 werd de naam verbonden aan een logement/hotel. Tegenwoordig bevindt zich ter plaatse van het hotel een HEMA-vestiging.	Ede	Nieuwe tijd	Lagerwij, 1993	Verdwenen
289	Jodenkerkhof	bebouwing	Oude joodse begraafplaats.	Ede	Nieuwe tijd	Ossenkoppele, z.j.; Schreuders, 1958	Verdwenen
290	De Proostdij	bebouwing	Boerderij die reeds in de 15e eeuw is vermeld in oude geschriften. De boerderij was eertijds in bezit van de proost van het kapittel van Sint Jan te Utrecht.	Ede	Middeleeuwen	Informatiebord bij de Proostdijboerderij	Aanwezig
291	Lunterse brink	brink	Brinken waren open ruimtes in of nabij een dorp of buurt waar vanouds vee werd verzameld.	Lunteren	Middeleeuwen	van Laar-Melchior, 1992	Verdwenen
292	Lunterse eng	landbouwgrond	Complex van oude, intensief bewerkte landbouwgronden. Vanaf de late middeleeuwen zijn de engen opgehoogd door het gebruik van plaggenmest.	Lunteren	Middeleeuwen	De Man, 1802-1812; Hoekstra, 1989	Verdwenen
293	Lunterse kamp- ontginningen	landbouwgrond	Individueel ontgonnen landbouwcomplexen, later aaneengegroeid tot engen.	Lunteren	Middeleeuwen	Hoekstra, 1989	Verdwenen
294	Bisschopsweg	weg	Oude verbindingsweg met het Sticht.	Lunteren	Middeleeuwen	Hoekstra, 1982	Aanwezig
295	Dorpsstraat	weg	De weg waarlangs het huidige dorp Lunteren is ontstaan.	Lunteren	Middeleeuwen	Hoekstra, 1989	Aanwezig
296	Postweg	weg	In de Middeleeuwen 'des heeren straat' genoemd. In 1656 is de naam 'Postweg' vermeld wegens herstelwerkzaamheden. De weg vormde de verbinding met Amersfoort	Lunteren	Middeleeuwen	Hoekstra, 1982, 1989	Aanwezig
297	Klompweg	weg	Voormalige veedrift	Lunteren	Middeleeuwen	Hoekstra, 1989	Aanwezig
298	Zandweg	weg	Voormalige veedrift	Lunteren	Middeleeuwen	Hoekstra, 1989	Aanwezig
299		bebouwing	kerkhof rond 1830	Lunteren	Nieuwe tijd	Werkgroep Kadastrale Atlas Gelderland	Aanwezig
300		bebouwing	pastorie rond 1830	Lunteren	Nieuwe tijd	Werkgroep Kadastrale Atlas Gelderland	Verdwenen
301	De Honskamp	bebouwing	Boerderij van middeleeuwse oorsprong	Lunteren	Middeleeuwen	Hoekstra, 1989	Verdwenen
302	Heetkamp	bebouwing	Boerderij rond 1830	Lunteren	?		?
303	Haverkamp	bebouwing	Boerderij rond 1830	Lunteren	?		?
304	Klein Wormshoef	bebouwing	Boerderij rond 1830. Wormshoef is reeds in 1571 vermeld als een deels in de Lunterse Eng gelegen herengoed.	Lunteren	Middeleeuwen	Hoekstra, 1989; de Jonge & van den Enk, 1990	Verdwenen

305	Groot Wormshoef	bebouwing	Boerderij rond 1830. Wormshoef is reeds in 1571 vermeld als een deels in de Lunterse Eng gelegen herengoed.	Lunteren	Middeleeuwen	Hoekstra, 1989; de Jonge & van den Enk, 1990	Verdwenen						
306	De Fliert	landbouwgrond	Oude landbouwgronden op dekzandopduiking	Ederveen	Nieuwe tijd	van Laar-Melchior, 1992	Deels aanwezig						
307	De Veenen	landbouwgrond	Veenontginning met strokenverkaveling	Ederveen	Nieuwe tijd	van Laar-Melchior, 1992	Verdwenen						
308	Doesburger veen	landbouwgrond	Veenontginning met strokenverkaveling	Ederveen	Nieuwe tijd	van Laar-Melchior, 1992	Verdwenen						
309	Doesburger Achterveen	landbouwgrond	Veenontginning met strokenverkaveling	Ederveen	Nieuwe tijd	van Laar-Melchior, 1992	Verdwenen						
310	Hoofdweg	weg	Voormalige Heerenveense weg. Ontginningsbasis van het Doesburgerveen en Doesburger Achterveen.	Ederveen	Nieuwe tijd	van Laar-Melchior, 1992	Aanwezig						
311	Lunterse kade	weg	weg, waterkerende kade	Ederveen	Nieuwe tijd	van Laar-Melchior, 1992	Aanwezig						
312	Brinklenderweg	weg	weg	Ederveen	Nieuwe tijd	van Laar-Melchior, 1992	Aanwezig						
313	Bruine hoist	weg	weg	Ederveen	Nieuwe tijd	van Laar-Melchior, 1992	Aanwezig						
314		woeste grond	Woeste grond. Op de woeste gronden werd vee geweid en werden plaggen gestoken ten behoeve van de plaggenbesteding.	Wekerom	Middeleeuwen	Werkgroep Kadastrale Atlas Gelderland; De Man, 1802-1812	Verdwenen						
315	Edeseweg	weg	weg van Ede naar Harskamp	Wekerom		Werkgroep Kadastrale Atlas Gelderland; De Man, 1802-1812	Aanwezig						
316	Harskamper Eng	landbouwgrond	Complex van oude, intensief bewerkte landbouwgronden. Vanaf de late middeleeuwen zijn de engen opgehoogd door het gebruik van plaggenmest.	Harskamp	Middeleeuwen	Werkgroep Kadastrale Atlas Gelderland; De Man, 1802-1812	Verdwenen						
317	Harskamper Brink	brink	Brinken waren open ruimtes in of nabij een dorp of buurt waar vanouds vee werd verzameld.	Harskamp	Middeleeuwen	Werkgroep Kadastrale Atlas Gelderland; De Man, 1802-1812	Verdwenen						
318	Harderijkerweg	weg	weg van Harderwijk naar Arnhem	Harskamp	Nieuwe tijd	Werkgroep Kadastrale Atlas Gelderland; De Man, 1802-1812	Aanwezig						
319	Klein Tepelenburg	bebouwing	boerderij rond 1830	Harskamp	Nieuwe tijd	Werkgroep Kadastrale Atlas Gelderland	Verdwenen						
320	Groot Tepelenburg	bebouwing	boerderij rond 1830	Harskamp	Nieuwe tijd	Werkgroep Kadastrale Atlas Gelderland	Verdwenen						
321	Eng van Otterlo	landbouwgrond	Complex van oude, intensief bewerkte landbouwgronden. Vanaf de late middeleeuwen zijn de engen opgehoogd door het gebruik van plaggenmest.	Otterlo	Middeleeuwen	Werkgroep Kadastrale Atlas Gelderland; De Man, 1802-1812	Verdwenen						
322	Brink van Otterlo	brink	Brinken waren open ruimtes in of nabij een dorp of buurt waar vanouds vee werd verzameld.	Otterlo	Middeleeuwen	Werkgroep Kadastrale Atlas Gelderland; De Man, 1802-1812	Verdwenen						
323	Harderijkerweg	weg	weg van Harderwijk naar Arnhem	Otterlo	Nieuwe tijd	Werkgroep Kadastrale Atlas Gelderland; De Man, 1802-1812	Aanwezig						
324	Trapackers	landbouwgrond	in verband met helling trapsgewijs aangelegde grondpercelen.	Ede	19e eeuw	Appelo (e.a.), 1999, p.19	Aanwezig						

cat.nr.	Mon_nr.	straat	huisnr.	letter	plaats	omschrijving	mon. type	hoort bij	plaatscoördinaat X	plaatscoördinaat Y
325	onbekend	Commandeursweg	44		Bennekom	voormalige school	B		174520	445800
326	onbekend	Dorpsstraat	18t/m22		Bennekom	hoek-winkelband	B		174805	445800
327	onbekend	Dorpsstraat	64		Bennekom	villa	B		174825	445775
328	onbekend	Edeseweg	11		Bennekom	woning	B		174815	445785
329	onbekend	Edeseweg	13		Bennekom	woon-winkelband	B		174915	445855
330	onbekend	Schoolstraat	18		Bennekom	schoolgebouw	B		174750	450850
331	onbekend	Arnhemseweg	4		Ede	voormalig postkantoor	B		174435	450600
332	onbekend	Bergstraat	4		Ede	raadhuis	B		174750	450850
333	onbekend	Berkenlaan	2t/m20		Ede	blok van 10 woningen	B		174520	449230
334	onbekend	Betekamp	17t/m19		Ede	voormalige bewaarschool	B		174210	451125
335	onbekend	Beukenlaan	12		Ede	Evangelische Lutherse kerk	B		174170	450270
336	onbekend	Breelaan	2	a	Ede	Gemeentelijke Kredietbank	B		174350	450380
337	onbekend	Ericalaan	1		Ede	Ericakerk	B		174415	450055
338	onbekend	Klinkenbergeweg	44t/m70		Ede	woningen voor gehuwde militairen	B		174440	449010
339	onbekend	Lindelaan	5		Ede	villa Zonnehuis	B		174382	450222
340	onbekend	Lindelaan	54		Ede	villa Zuiderkruis	B		174473	450191
341	onbekend	Maandereind	39t/m41		Ede	woon-winkelband Toes	B		174355	450510
342	onbekend	Molenstraat	11		Ede	herenhuis	B		174548	450998
343	onbekend	Molenstraat	13		Ede	herenhuis	B		174520	450994
344	onbekend	Oude Arnhemseweg	2		Ede	villa Zonneberg	B		174900	450860
345	onbekend	Stationsweg	56		Ede	villa Wende	B		174295	449995
346	onbekend	Stationsweg	58		Ede	woonhuis Delftse school	B		174300	449970
347	onbekend	Stationsweg	62en64		Ede	dubbele villa	B		174315	449910
348	onbekend	Stationsweg	63		Ede	villa Ca Ira	B		174360	449905
349	onbekend	Stationsweg	66		Ede	landhuis Vredesteijn	B		174320	449870
350	onbekend	Stationsweg	73		Ede	herenhuis Zorgvliet	B		174390	449735
351	onbekend	Stationsweg	79		Ede	landhuis Hermaïon	B		174415	449660
352	onbekend	Stationsweg	89		Ede	herenhuis	B		174445	449505
353	onbekend	Stationsweg	91		Ede	landhuis Deodena	B		174445	449475
354	onbekend	Stationsweg	96		Ede	landhuis Meertenhof	B		174400	449420
355	onbekend	Stationsweg	98		Ede	villa De Bonte Specht	B		174410	449385
356	onbekend	Stationsweg	101en103		Ede	villa Overveen	B		174485	449280
357	onbekend	Bovenweg	26		Bennekom	woonhuis Rustoord	G		174910	445175
358	onbekend	Bovenweg	28		Bennekom	woonhuis Voordorp	G		174915	445165
359	onbekend	Dorpsstraat	48		Bennekom	winkelband	G		174810	445470
360	onbekend	Schaapsweg	2		Ede	gasfabriek (4 gebouwen)	R		174075	450225
361	onbekend	Meester Scheepstraplein	1		Lunteren	schoolmeesterswoning	G		171142	455090



Gemeente Ede
Cultuurhistorisch onderzoek stedelijk gebied
Cultuurhistorische overzichtskaart
RAAP-rapport 660, kaartbijlage 2c, schaal 1:10.000

legenda

cultuurhistorische elementen opgenomen in de catalogus

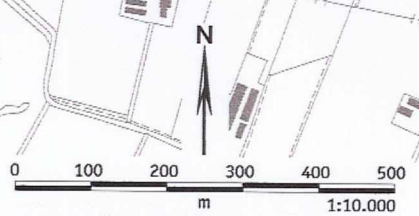
- rijksmonument voor 1850
- MSP-monument (1850 - 1940)
- gemeentelijk monument
- MSP-monument in combinatie met gemeentelijk monument
- beeldbepalend pand
- 102 catalogusnummer

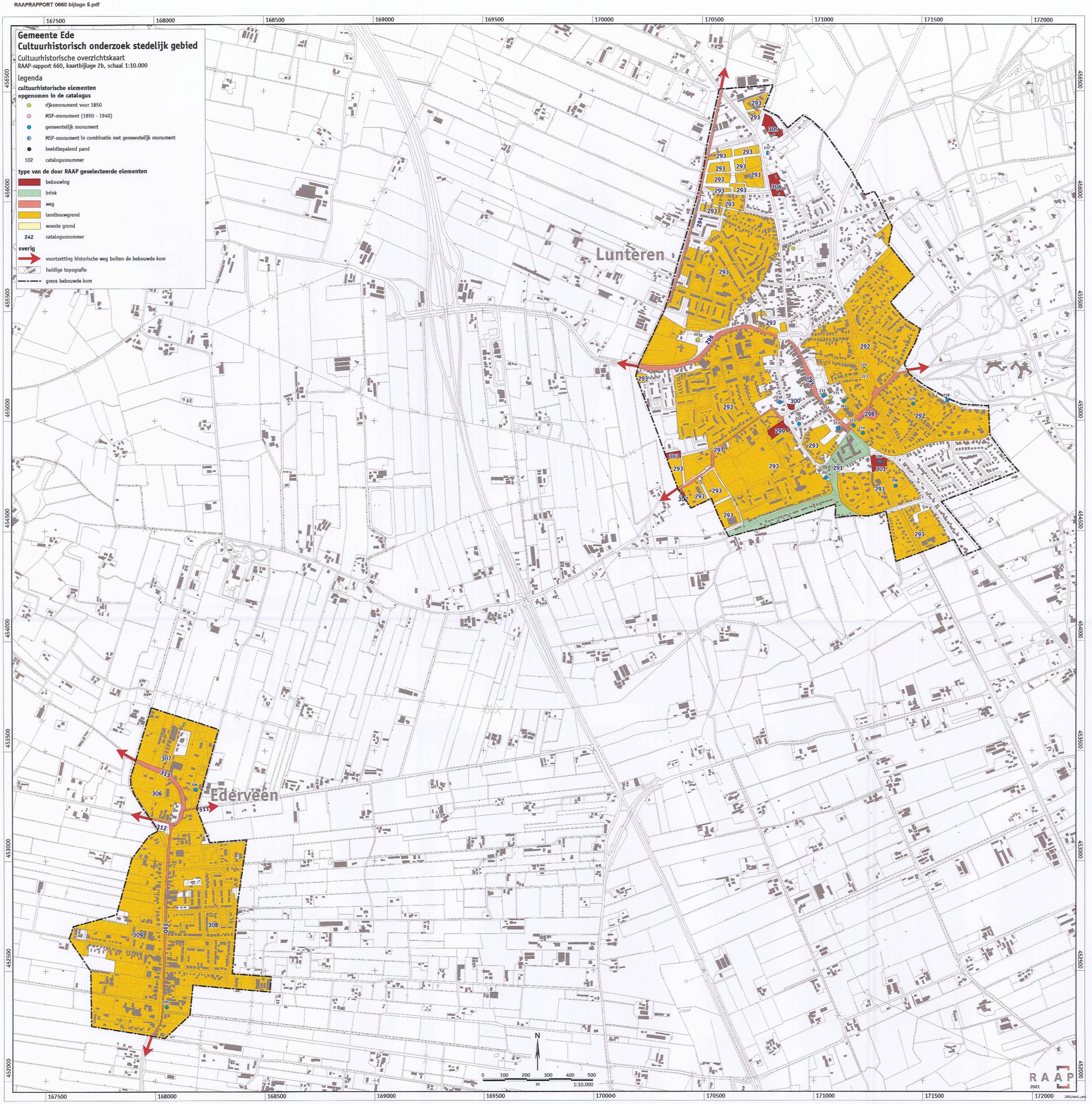
type van de door RAAP geselecteerde elementen

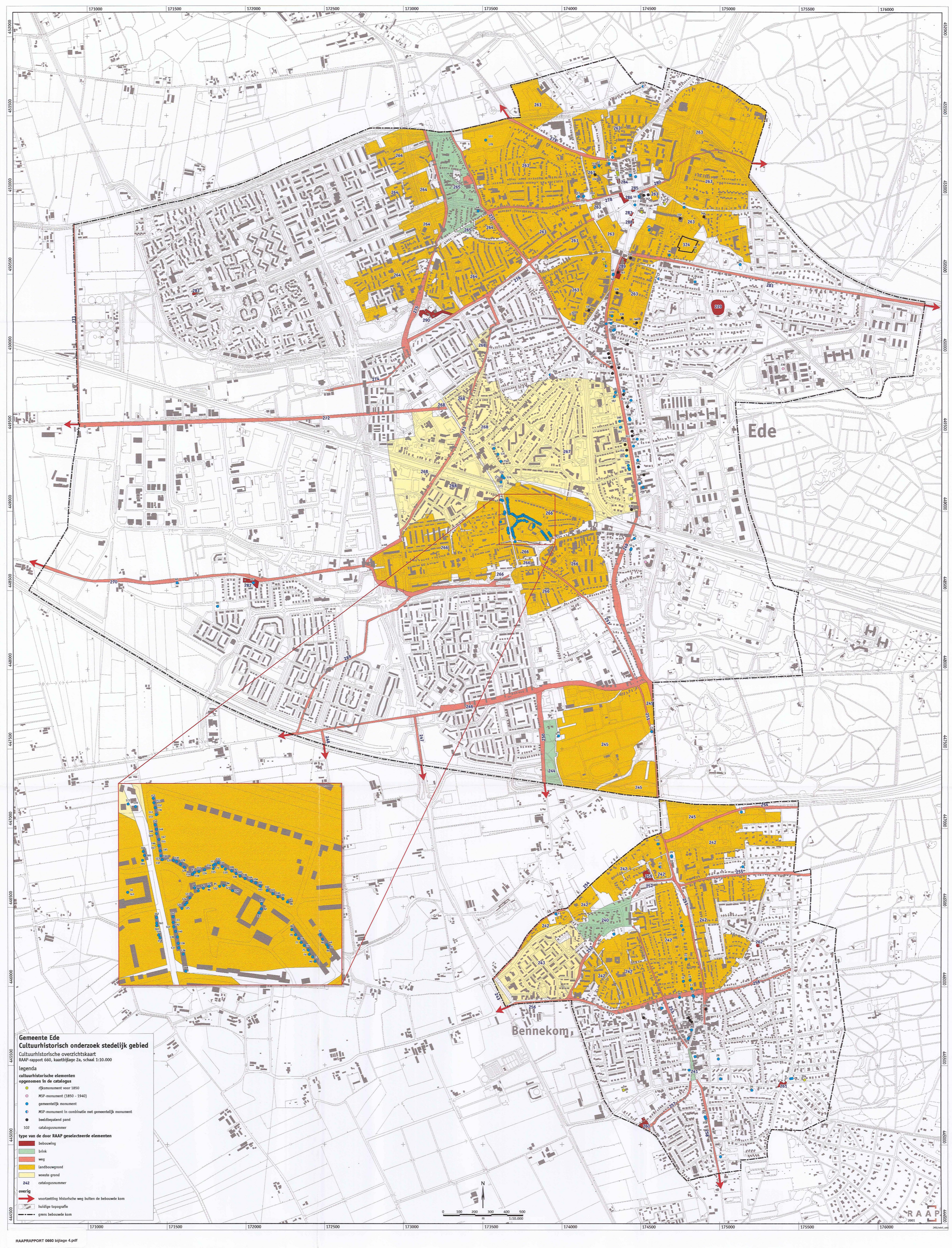
- bebouwing
- brink
- weg
- landbouwgrond
- woeste grond
- 242 catalogusnummer

overig

- voortzetting historische weg buiten de bebouwde kom
- huidige topografie
- grens bebouwde kom







Gemeente Ede
Cultuurhistorisch onderzoek stedelijk gebied
 Cultuurhistorische overzichtkaart
 RAAP-rapport 660, kaartbijlage 2a, schaal 1:10.000

legenda

cultuurhistorische elementen opgenomen in de catalogus

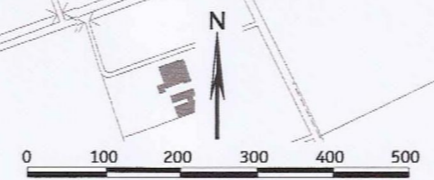
- rijksmonument voor 1850
- MSP-monument (1850 - 1940)
- gemeentelijk monument
- MSP-monument in combinatie met gemeentelijk monument
- beeldbepalend pand
- catalogusnummer

type van de door RAAP geselecteerde elementen

- bebouwing
- brink
- weg
- landbouwgrond
- woeste grond
- 242 catalogusnummer

overig

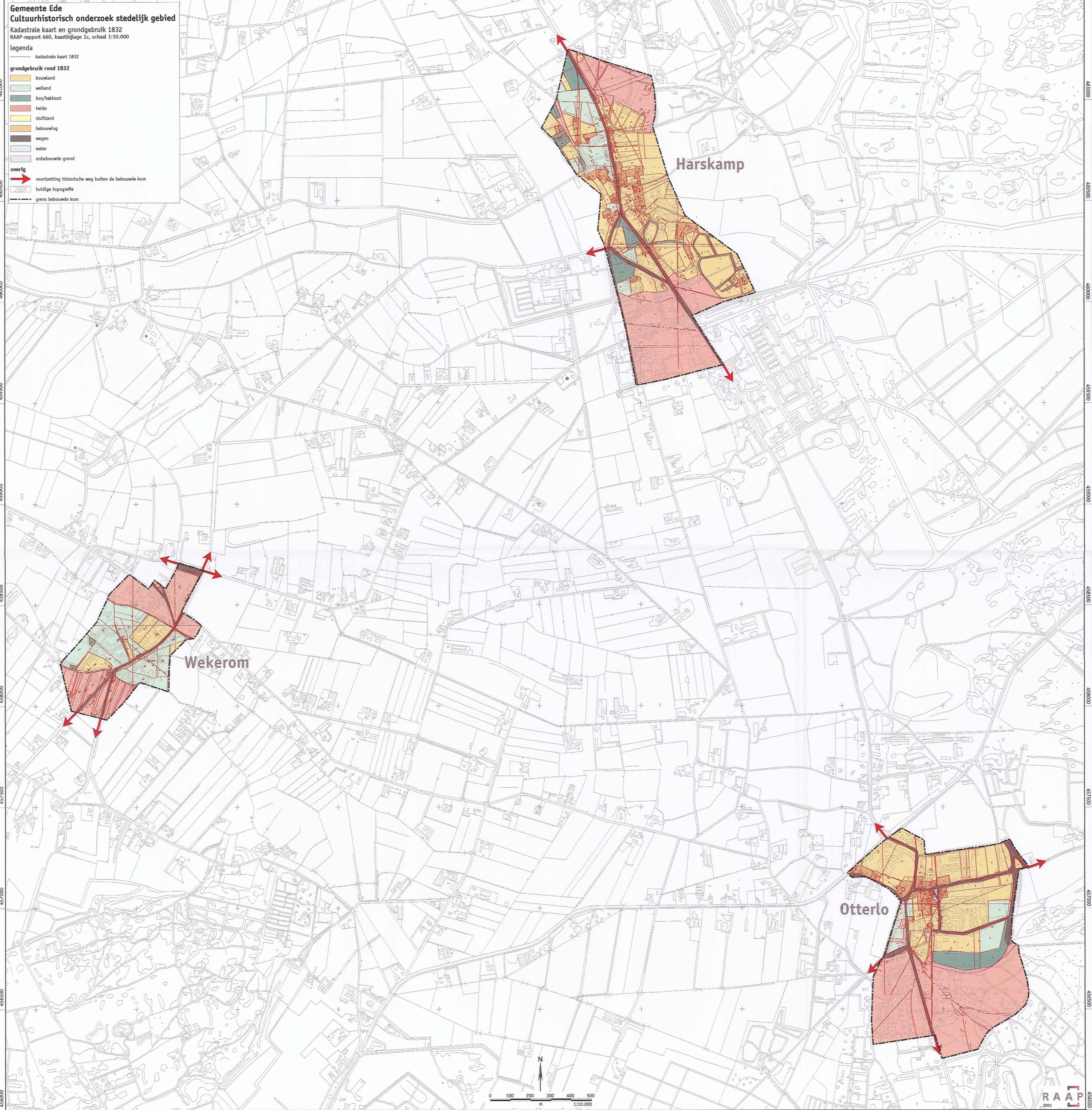
- voortzetting historische weg buiten de bebouwde kom
- huidige topografie
- grens bebouwde kom

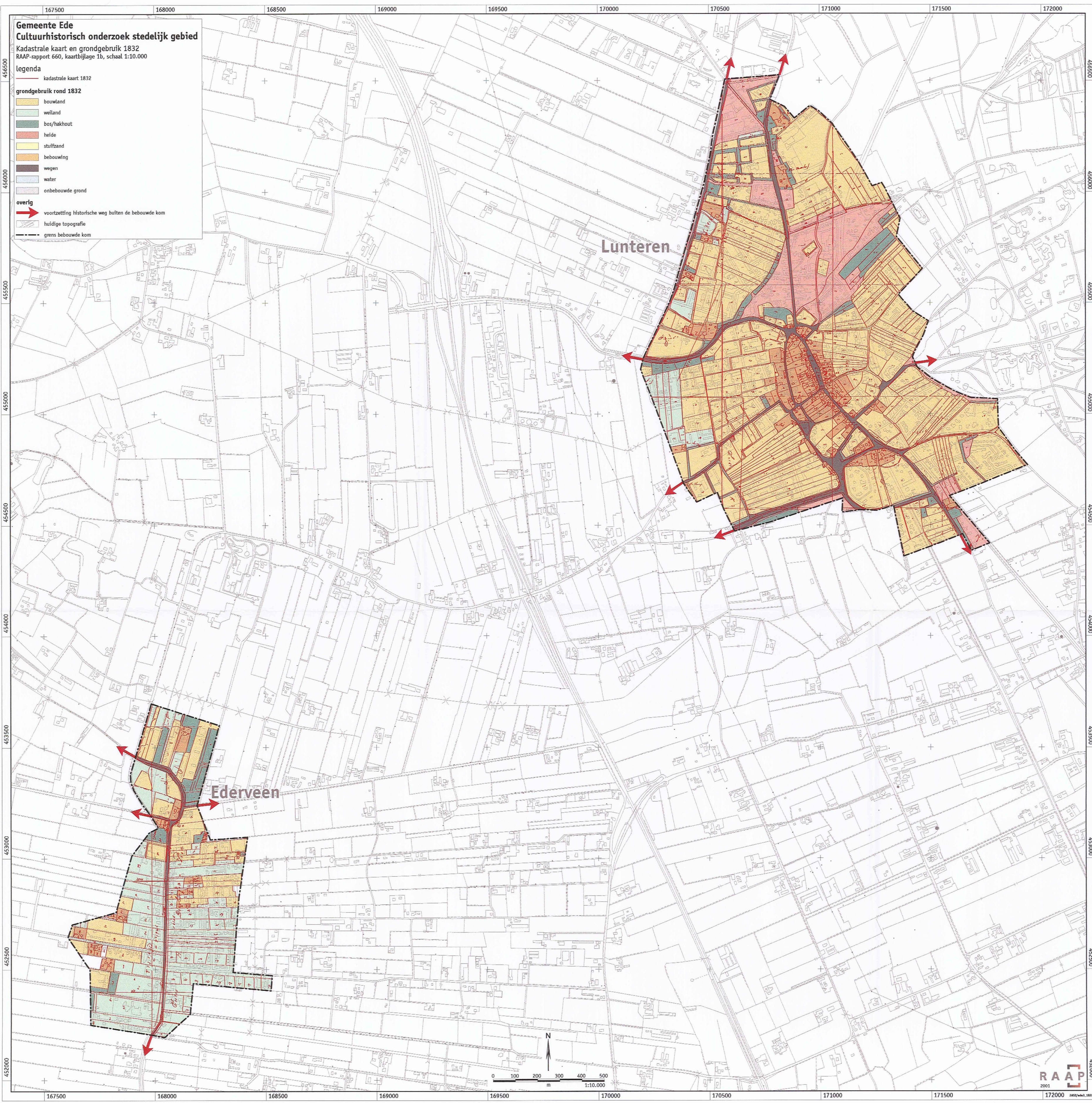


Gemeente Ede
Cultuurhistorisch onderzoek stedelijk gebied
 Kadastrale kaart en grondgebruik 1832
 RAAP-rapport 660, kaartbijlage 1c, schaal 1:10.000

legenda

-  kadastrale kaart 1832
- grondgebruik rond 1832**
-  bouwland
-  weiland
-  bos/hakhout
-  heide
-  stuifzand
-  bebouwing
-  wegen
-  water
-  onbebouwde grond
- overig**
-  voortzetting historische weg buiten de bebouwde kom
-  huidige topografie
-  grens bebouwde kom





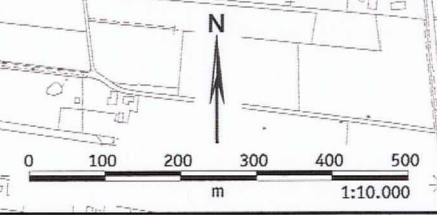
Gemeente Ede
Cultuurhistorisch onderzoek stedelijk gebied

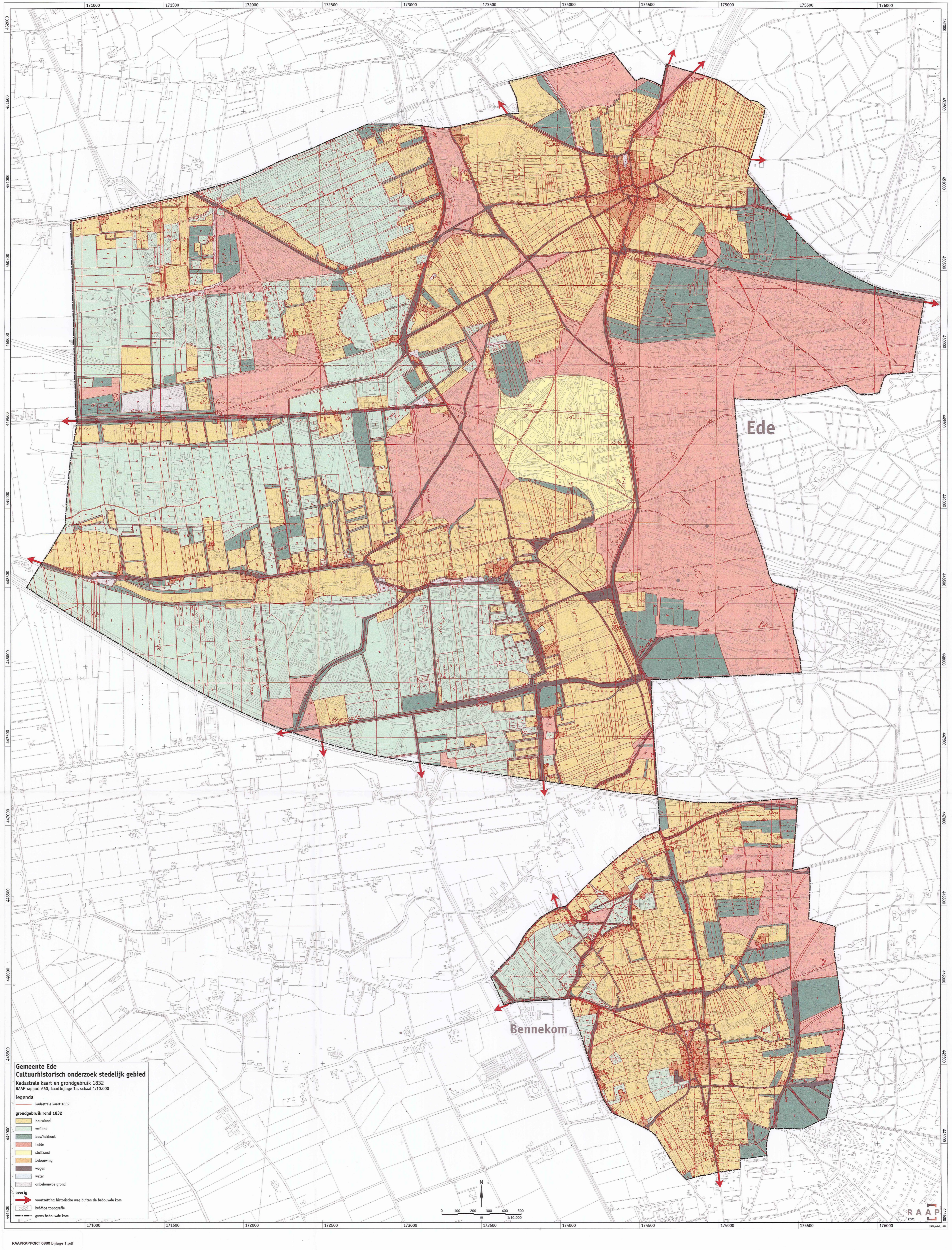
Kadastrale kaart en grondgebruik 1832
 RAAP-rapport 660, kaartbijlage 1b, schaal 1:10.000

- legenda**
- kadastrale kaart 1832
 - grondgebruik rond 1832**
 - bouwland
 - weiland
 - bos/hakhout
 - heide
 - stufzand
 - bebouwing
 - wegen
 - water
 - onbebouwde grond
 - overig**
 - voortzetting historische weg buiten de bebouwde kom
 - huidige topografie
 - grens bebouwde kom

Lunteren

Ederveen





Gemeente Ede
Cultuurhistorisch onderzoek stedelijk gebied
 Kadastrale kaart en grondgebruik 1832
 RAAP-mpproft 660, kaartbijlage 1a, schaal 1:10.000

legenda

- kadastrale kaart 1832
- bouwland
- weiland
- bos/hakhout
- heide
- stutland
- bebouwing
- wegen
- water
- onbebouwde grond
- overig
- voortzetting historische weg buiten de bebouwde kom
- huidige topografie
- grens bebouwde kom

