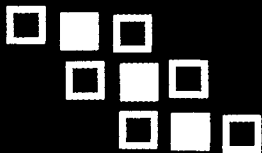
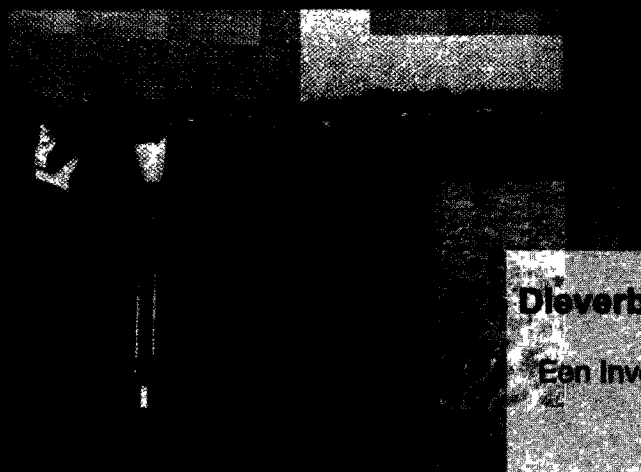
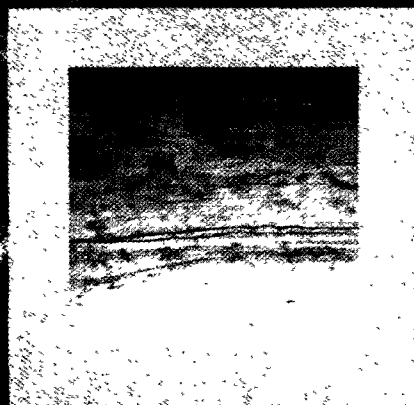


archeologisch onderzoeks- en adviesbureau



de steekproef



Dieverbrug, Bedrijventerrein

Een Inventariserend Archeologisch
Veldonderzoek

2004-04/5

*Dieverbrug, Bedrijventerrein:
Een Inventariserend Archeologisch
Veldonderzoek*

Een onderzoek in opdracht van
gemeente Westerveld

april 2004
rapportnummer 2004-04/5
tekst door drs. Caroline Tulp en
dr. Johan Jelsma

De Steekproef, Archeologisch
Onderzoeks- en Adviesbureau
Hogeweg 3
9801 TG Zuidhorn
telefoon 050 - 5779784
fax 050 - 5779786
internet www.desteckproef.nl
e-mail info@desteckproef.nl

Inleiding

Locatie

Het plangebied Dieverbrug Bedrijventerrein is gelegen tussen Dieverbrug en Diever, ten oosten van de Zuurlander esch in de gemeente Westerveld (zie Figuur 1). De noordgrens van het terrein wordt gevormd door de weg Dieverbrug en de westgrens door de smalle weg naar de zuiveringsinstallatie. Het betreft de kadastrale percelen 286 en 1326 (Gem. Diever, Sectie 1), die momenteel in gebruik zijn als akker- en grasland. Het plangebied is ongeveer 7,7 hectare groot. Hiervan heeft 4,5 hectare een middelhoge archeologische verwachting op de Indicatieve Kaart Archeologische Waarden (de overige delen hebben een lage verwachting). De RD-centrumcoördinaten van het gebied zijn 218,900/540,380.

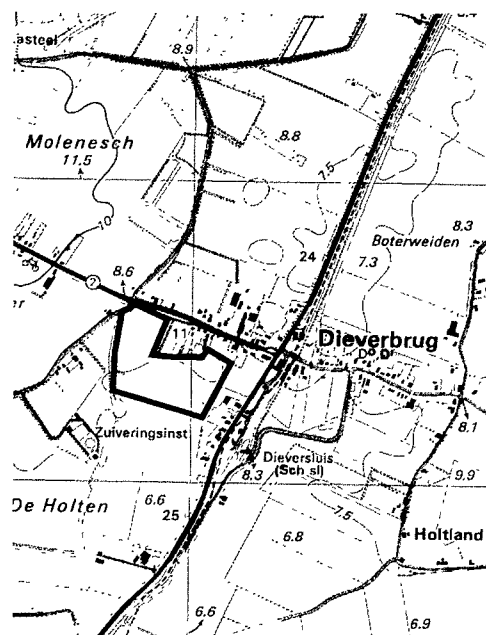
De bodem van het noordwestelijke en het centrale deel van het terrein bestaat uit een veldpodzol met lemig fijn zand (classificatie bodemkaart Hn23x met grondwatertrap V: gemiddelde hoogste grondwaterstand minder dan 40 cm en gemiddelde laagste grondwaterstand meer dan 120 cm beneden het maaiveld). De bodem in het zuidelijke en oostelijke deel van het gebied bestaat uit een beekerdgrond met lemig fijn zand (classificatie bodemkaart pZg23 met grondwatertrap III: gemiddelde hoogste grondwaterstand minder dan 40 cm en gemiddelde hoogste grondwaterstand tussen 80 en 120 cm onder het maaiveld). Fysisch-geografisch gezien bestaat het noordwestelijke gedeelte en het centrum uit een glaciaal gevormde vlakte met micro-reliëf en landijsafzettingen op minder dan 120 cm onder het maaiveld. Het zuidelijke en oostelijke deel bestaan uit een laagte met micro-reliëf van beek- en veenafzettingen gevormd onder invloed van stromend water (classificaties respectievelijk Gv1n en F11). Het terrein ligt ongeveer 7,5 meter boven het NAP.

Uit het plangebied zelf noch uit de directe omgeving zijn vondstmeldingen aanwezig in het Centraal Archeologisch Archief (CAA) en het Centraal Monumenten Archief (CMA) van de Rijksdienst voor het Oudheidkundig Bodemonderzoek (ROB).

Aanleiding en doel

Dit onderzoek werd uitgevoerd in opdracht van gemeente Westerveld, vertegenwoordigd door dhr. A. Postuma. De aanleiding tot het onderzoek is het plan tot de bouw van bedrijfsgebouwen.

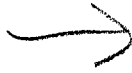
Het doel van het onderzoek is vast te stellen of in het gebied nog onverstoorte archeologische grondsporen verwacht kunnen worden. Hiertoe is de gaafheid van het bodemprofiel bepaald. Tevens is de bodem onderzocht op de aanwezigheid van archeologische indicatoren.



Figuur 1. Dieverbrug, Bedrijventerrein: overzichtskaart 1 : 25000. De begrenzing van het plangebied is met een zwarte lijn aangegeven. [Naar: Topografische Dienst. 1992. *Grote Provincie Atlas 1:25000 Drenthe*. Tweede editie. Groningen, Wolters-Noordhoff]

Methoden en technieken

Het meetsysteem

 De hoofdmeetlijn ligt in het verlengde van de noordwestgrens van de bosstrook (zie Figuur 2). Op 20 meter ten noordwesten van deze meetlijn is een raai (boringen 8 tot en met 12) uitgezet. Ten noordwesten en zuidoosten van deze raai zijn nog respectievelijk twee en drie boorraaien uitgezet. De afstand tussen de boorraaien bedraagt 35 meter. Tussen de boringen op een raai ligt 40 meter. Op deze wijze is, bij een verspringend grid, de afstand tussen een boorpunt en de omliggende boorpunten gelijk. Voor de precieze locaties van de boringen wordt verwezen naar Figuur 2.

Werkwijze

In het plangebied zijn in totaal 15 grondboringen uitgevoerd met een 8 cm edelmanboor; hiermee is de kwaliteit van de bodem bepaald. De opgeboorde grond werd met een 4 mm zeef onderzocht op de aanwezigheid van archeologische indicatoren, zoals houtskool, aardewerk, bewerkt of verbrand vuursteen of verbrand bot. Tevens is op de percelen een archeologische veldkartering uitgevoerd, waarbij op het grasperceel molshopen zijn onderzocht en de akkers zijn belopen om eventuele vondsten die aan het oppervlak liggen systematisch te verzamelen.

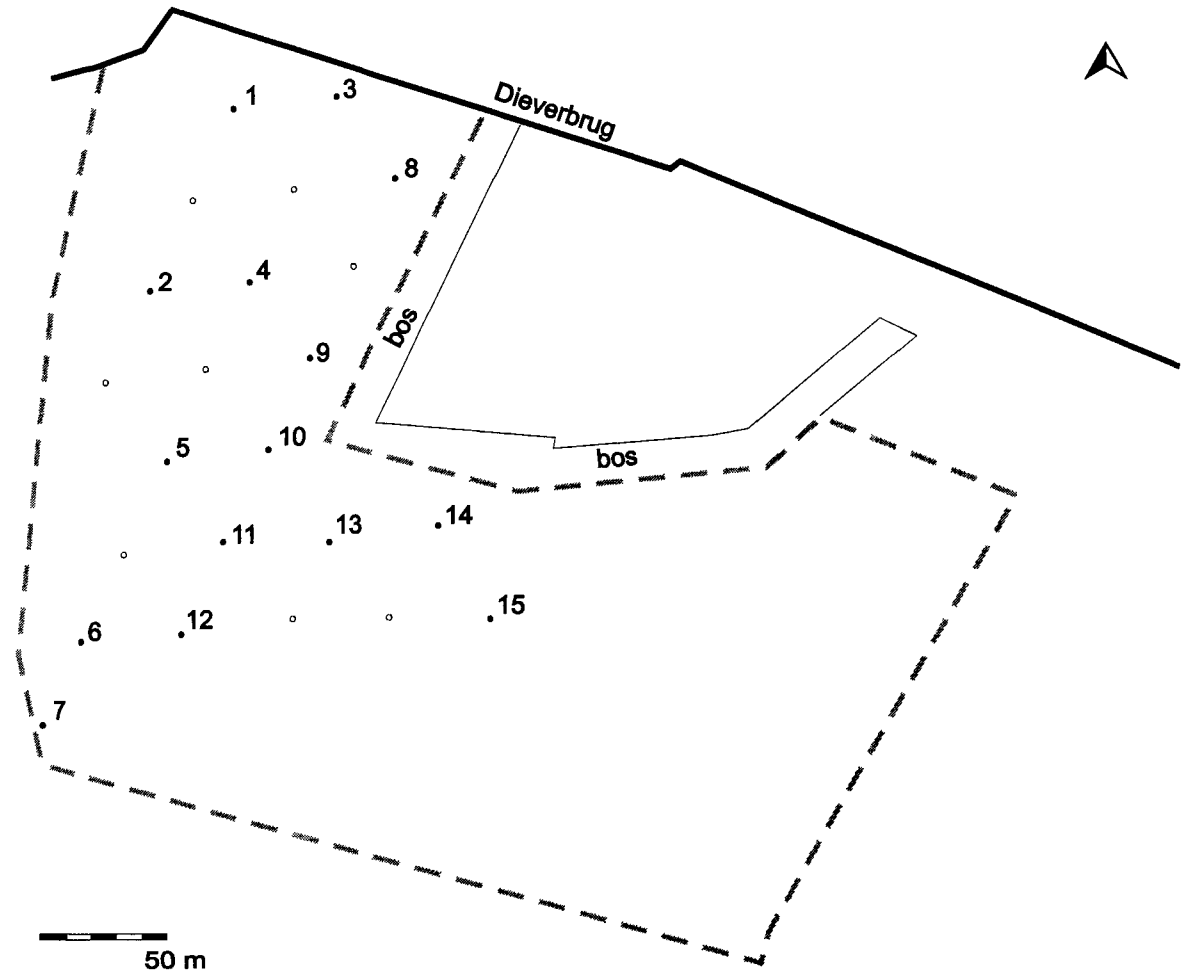
Resultaten

Het veldwerk werd uitgevoerd op 14 april 2004. De resultaten per boring zijn weergegeven in de Appendix.

Op het gedeelte van het plangebied met de middelhoge archeologische verwachting zijn 15 van de 27 geplande grondboringen uitgevoerd. In verband met het sterk verstoorde bodemprofiel zijn niet alle boringen geplaatst (de overgeslagen boringen zijn met een open rondje op Figuur 2 aangegeven).

In boringen 12 en 13 werd een door een beek gevormde bodem aangetroffen. In acht boringen (boornummers 2, 4, 8, 9, 10, 11, 13 en 15) zijn nog restanten van een B-horizont aangetroffen, maar deze lagen zijn geheel verstoord. Op acht boorlocaties (boringen 1, 3, 5, 6, 7, 9, 10 en 14) is de bodem tot in de C-horizont verstoord.

Tijdens de veldkartering zijn in het noordoosten van het plangebied twee stukken verbrand vuursteen gevonden. Ter hoogte van de nabijgelegen boorlocaties is het bodemprofiel echter geheel verstoord. Andere archeologische indicatoren zijn niet aangetroffen.



Figuur 2. Dieverbrug, Bedrijventerrein: situatietekening met de boorlocaties. De genummerde punten geven de uitgevoerde boringen weer.

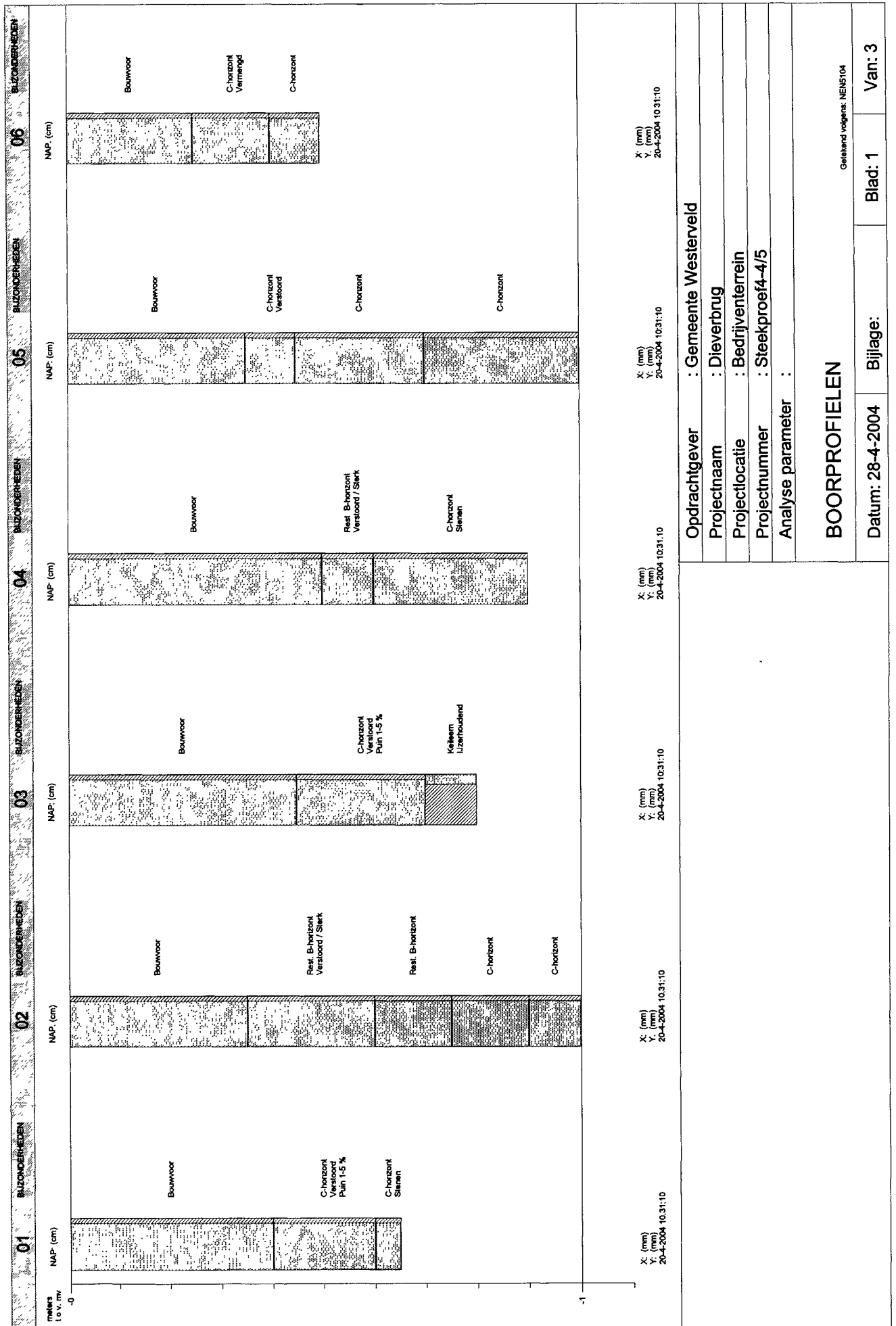
Conclusies en advies

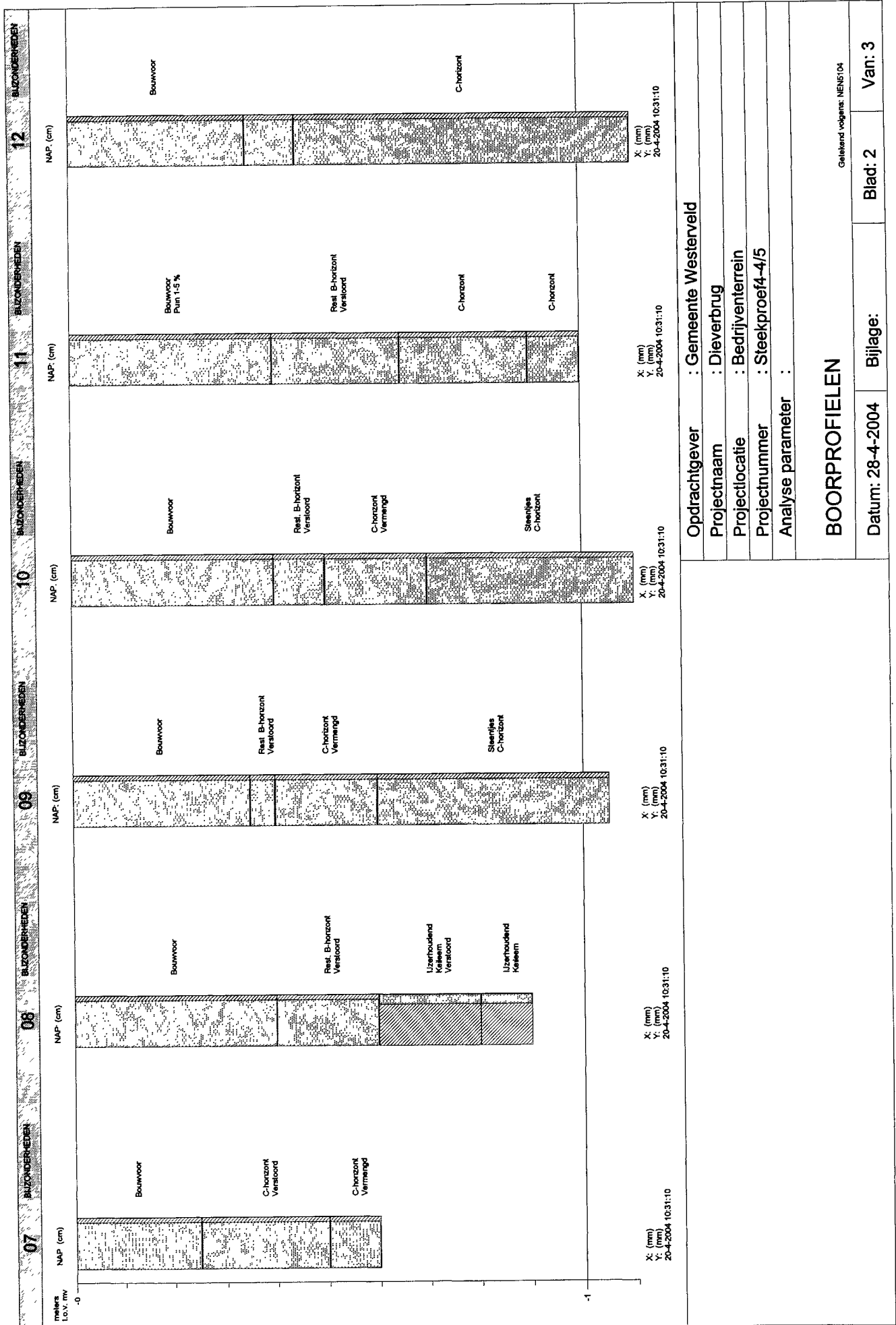
Op basis van de waarnemingen aan het bodemprofiel concluderen we dat de bodem van het onderzoeksgebied geheel is verstoord. De kans op onverstoorde archeologische grondsporen is zeer klein. Ondanks de bodemverstoring zijn er geen archeologische artefacten aan het oppervlak van de akkers waargenomen. Uit de directe omgeving van het plangebied zijn geen archeologische vondsten bekend. Tijdens de veldkartering zijn twee vondsten gedaan van onbewerkt verbrand vuursteen.

Op grond van de huidige staat van kennis zijn beperkende/beschermende maatregelen voor het plangebied Bedrijventerrein Dieverbrug niet wetenschappelijk verdedigbaar. Archeologisch vervolgonderzoek is niet noodzakelijk.

Appendix

Dieverbrug, Bedrijventerrein: boorprofielen en bodembeschrijving volgens NEN5104.

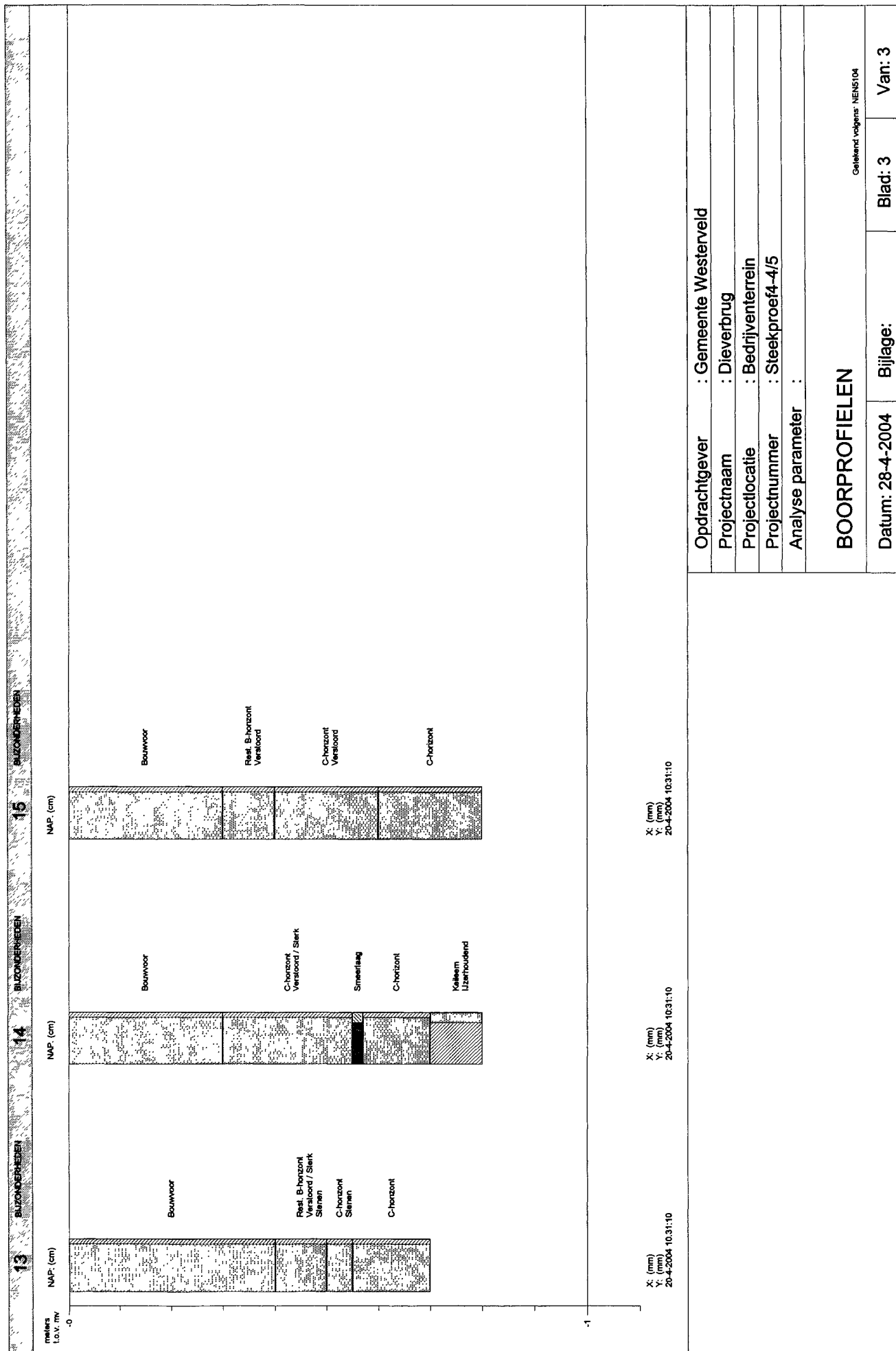




Opdrachtgever : Gemeente Westerveld
 Projectnaam : Dieverbrug
 Projectlocatie : Bedrijventerrein
 Projectnummer : Steekproef4-4/5
 Analyse parameter :

BOORPROFIELEN

Geleidend volgens: NEN1004



Opdrachtgever : Gemeente Westerveld
 Projectnaam : Dieverbrug
 Projectlocatie : Bedrijventerrein
 Projectnummer : Steekproef4-4/5
 Analyse parameter :

BOORPROFIELEN

Gekend volgens: NEN5104

Datum: 28-4-2004 Bijlage: Blad: 3 Van: 3

TABEL OVERZICHT VELDWAARNEMINGEN

Opdrachtgever : Gemeente Westerveld
Projectnaam : Dieverbrug
Projectnummer : Steekproef4-4/5
Projectlocatie : Bedrijventerrein

Meetpunt	Traject (cm-mv)	Grondsoort	Kleur	Bijzonderheden(mate)	Geur(sterkte)
01 Boring	0 - 40	ZAND matig fijn , zwak siltig,	10YR2/1 zwart	Bouwwoor	
	40 - 60	ZAND matig fijn , zwak siltig,	10YR5/6 lbruin	C-horizont Puin 1-5 % Verstoord	
	60 - 65	ZAND matig fijn , zwak siltig,	10YR7/6 loranje	Stenen C-horizont	
02 Boring	0 - 35	ZAND matig fijn , zwak siltig,	10YR2/1 zwart	Bouwwoor	
	35 - 60	ZAND matig fijn , zwak siltig,	7.5YR4/6 bruin	Rest. B-horizont Verstoord	Sterk
	60 - 75	ZAND matig fijn , zwak siltig,	7.5YR4/6 bruin	Rest. B-horizont	
	75 - 90	ZAND matig fijn , zwak siltig,	10YR5/6 lbruin	C-horizont	
03 Boring	90 - 100	ZAND matig fijn , zwak siltig,	10YR7/6 loranje	C-horizont	
	0 - 45	ZAND matig fijn , zwak siltig,	10YR2/1 zwart	Bouwwoor	
	45 - 70	ZAND matig fijn , zwak siltig,	10YR5/6 lbruin	Puin 1-5 % Verstoord C-horizont	
04 Boring	70 - 80	LEEM, sterk zandig	2.5Y6/4 geel	IJzerhoudend Keileem	
	0 - 50	ZAND matig fijn , zwak siltig,	10YR2/1 zwart	Bouwwoor	
	50 - 60	ZAND matig fijn , zwak siltig,	7.5YR3/4 dbruin	Rest. B-horizont Verstoord	Sterk
05 Boring	60 - 90	ZAND matig fijn , zwak siltig,	10YR5/6 lbruin	C-horizont Stenen	
	0 - 35	ZAND matig fijn , zwak siltig,	10YR2/1 zwart	Bouwwoor	
	35 - 45	ZAND matig fijn , zwak siltig,	10YR5/6 lbruin	Verstoord C-horizont	
06 Boring	45 - 70	ZAND matig fijn , zwak siltig,	10YR5/6 lbruin	C-horizont	
	70 - 100	ZAND matig fijn , zwak siltig,	10YR7/6 loranje	C-horizont	
	0 - 25	ZAND matig fijn , zwak siltig,	10YR2/1 zwart	Bouwwoor	
07 Boring	25 - 40	ZAND matig fijn , zwak siltig,	10YR7/6 loranje	C-horizont Vermengd	
	40 - 50	ZAND matig fijn , zwak siltig,	10YR7/6 loranje	C-horizont	
	0 - 25	ZAND matig fijn , zwak siltig,	10YR2/1 zwart	Bouwwoor	
08 Boring	25 - 50	ZAND matig fijn , zwak siltig,	10YR5/6 lbruin	Verstoord C-horizont	
	50 - 60	ZAND matig fijn , zwak siltig,	10YR5/6 lbruin	Vermengd C-horizont	
	0 - 40	ZAND matig fijn , zwak siltig,	10YR2/1 zwart	Bouwwoor	
09 Boring	40 - 60	ZAND matig fijn , zwak siltig,	7.5YR3/4 dbruin	Rest. B-horizont Verstoord	
	60 - 80	LEEM, sterk zandig	2.5Y6/4 geel	IJzerhoudend Keileem Verstoord	
	80 - 90	LEEM, sterk zandig	2.5Y6/4 geel	IJzerhoudend Keileem	
10 Boring	0 - 35	ZAND matig fijn , zwak siltig,	10YR2/1 zwart	Bouwwoor	
	35 - 40	ZAND matig fijn , zwak siltig,	7.5YR3/4 dbruin	Rest. B-horizont Verstoord	
	40 - 60	ZAND matig fijn , zwak siltig,	10YR5/6 lbruin	C-horizont Vermengd	
10 Boring	60 - 105	ZAND matig fijn , zwak siltig,	10YR7/6 loranje	C-horizont Steenjtjes	
	0 - 40	ZAND matig fijn , zwak siltig,	10YR2/1 zwart	Bouwwoor	
	40 - 50	ZAND matig fijn , zwak siltig,	7.5YR3/4 dbruin	Verstoord Rest. B-horizont	
	50 - 70	ZAND matig fijn , zwak siltig,	10YR5/6 lbruin	Vermengd C-horizont	
	70 - 110	ZAND matig fijn , zwak siltig,	10YR7/6 loranje	C-horizont Steenjtjes	

TABEL OVERZICHT VELDWAARNEMINGEN

Opdrachtgever : Gemeente Westerveld
Projectnaam : Dieverbrug
Projectnummer : Steekproef4-4/5
Projectlocatie : Bedrijventerrein

Meetpunt	Traject (cm-mv)	Grondsoort	Kleur	Bijzonderheden(mate) Geur(sterkte)
11 Boring	0 - 40	ZAND matig fijn , zwak siltig,	10YR2/1 zwart	Bouwvoor Puin 1-5 %
	40 - 65	ZAND matig fijn , zwak siltig,	7.5YR3/4 dbruin	Rest. B-horizont Verstoord
	65 - 90 90 - 100	ZAND matig fijn , zwak siltig, ZAND matig fijn , zwak siltig,	10YR5/6 lbruin 10YR7/6 loranje	C-horizont C-horizont
12 Boring	0 - 35	ZAND matig fijn , zwak siltig,	10YR2/1 zwart	Bouwvoor
	35 - 45	ZAND zeer fijn , zwak siltig	10YR4/2 bruin	
	45 - 110	ZAND matig fijn , zwak siltig,	10YR5/3 lbruin	C-horizont
13 Boring	0 - 40	ZAND matig fijn , zwak siltig,	10YR2/1 zwart	Bouwvoor
	40 - 50	ZAND matig fijn , zwak siltig,	7.5YR3/4 dbruin	Verstoord Sterk Rest. B-horizont
	50 - 55	ZAND zeer fijn , zwak siltig	10YR4/2 bruin	Stenen C-horizont
14 Boring	55 - 70	ZAND matig fijn , zwak siltig,	10YR5/3 lbruin	C-horizont
	0 - 30	ZAND matig fijn , zwak siltig,	10YR2/1 zwart	Bouwvoor
	30 - 55	ZAND matig fijn , zwak siltig,	10YR5/6 lbruin	Verstoord Sterk C-horizont
	55 - 57	VEEN, sterk kleilig	7.5YR1.7/1 zwart	Smeeriaag
	57 - 70 70 - 80	ZAND matig fijn , zwak siltig, LEEM, sterk zandig	10YR5/6 lbruin 2.5Y6/4 geel	C-horizont IJzerhoudend Keileem
15 Boring	0 - 30	ZAND matig fijn , zwak siltig,	10YR2/1 zwart	Bouwvoor
	30 - 40	ZAND matig fijn , zwak siltig,	7.5YR4/6 bruin	Verstoord Rest. B-horizont
	40 - 60	ZAND matig fijn , zwak siltig,	10YR5/6 lbruin	Verstoord C-horizont
	60 - 80	ZAND matig fijn , zwak siltig,	10YR7/6 loranje	C-horizont