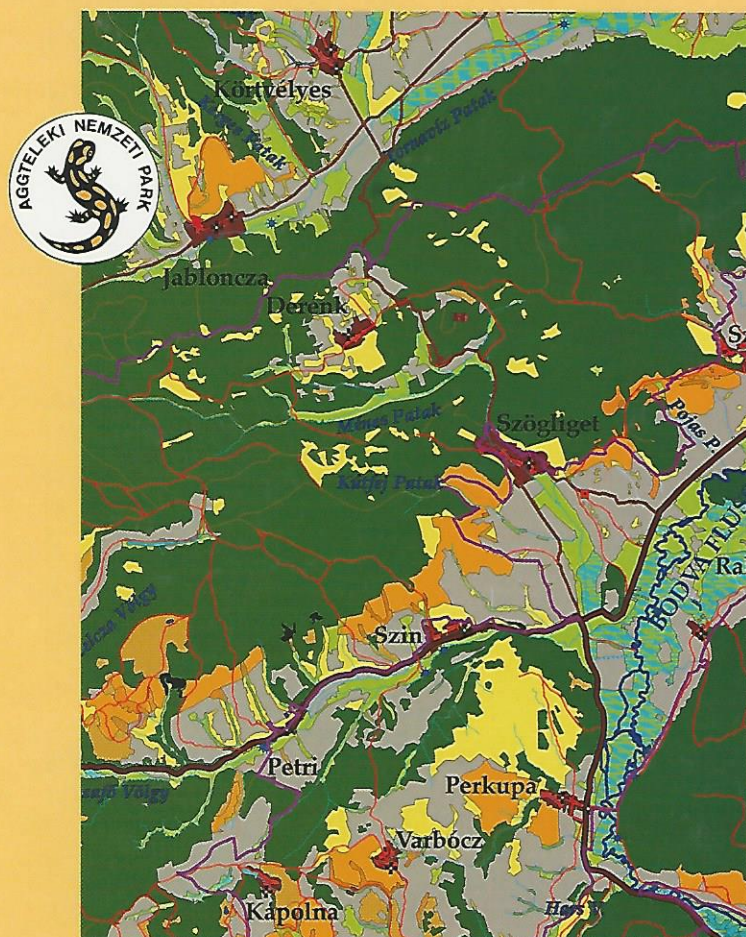


NAGY DEZSÓ

A GÖMÖR-TORNAI-KARSZT TÖRTÉNETI FELSZÍNBORÍTÁSA



HISTORICKÝ VÝVIN POVROCHOVÝCH VRSTIEV GEMERSKO-TURNIANSKEHO KRASU



ANP FÜZETEK V.

NAGY DEZSÓ

**A GÖMÖR–TORNAI-KARSZT
TÖRTÉNETI FELSZÍNBORÍTÁSA**



**HISTORICKÝ VÝVIN POVROCHOVÝCH VRSTIEV
GEMERSKO-TURNIANSKEHO KRASU**

ÁGGTELEKI NEMZETI PARK IGAZGATÓSÁG

JÓSVAFŐ, 2008

Tartalomjegyzék

1. Bevezetés	15
2. Kutatási előzmények	15
3. Anyag és módszer	16
3.1. A vizsgált terület.....	17
3.2. Felhasznált térképészeti források	18
3.2.1. Az I. katonai felmérés.....	18
3.2.2. A II. katonai felmérés	20
3.2.3. A III. katonai felmérés.....	21
3.2.4. A magyar és csehszlovák katonai „újfelmérési” térképek (1953-60).....	22
3.2.5. A CORINE Land Cover (CLC) felszínborítási adatbázisok	23
3.3. A történeti térképek georeferálása	23
3.4. A térképek feldolgozásának menete	24
3.5. A térképek georeferálásának pontossága	24
3.6. A történeti felszínborítás térképezése	25
4. Eredmények.....	27
4.1. Az I. katonai felmérés.....	29
4.2. A II. katonai felmérés	33
4.3. A III. katonai felmérés.....	35
4.4. Az 1950-es évek „újfelmérési” térképei	38
4.5. A CORINE Land Cover felszínborítási adatbázisok	41
4.6. Összefoglaló adatok, a felszínborítás változásának tendenciái	42
4.7. A felszínborítás állapotának változása.....	44

1. Úvod.....	49
2. Premisia výskumu	49
3. Materiál a metódy	50
3.1. Skúmané územie	51
3.2. Použité topografické zdroje.....	52
3.2.1. I. vojenské merania	52
3.2.2. II. vojenské merania	54
3.2.3. III. vojenské merania.....	55
3.2.4. Maďarské a československé nové vojenské mapové merania (1953-60)	56
3.2.5. Databáza mapovania povrchu krajiny CORINE Land Cover.....	57
3.3. Georeferácia historických máp.....	57
3.4. Postup spracovania máp	58
3.5. Skúsenosti georeferácie máp.....	58
3.6. Mapovanie historických povrchových vrstiev.....	59
4. Výsledky	61
4.1. I. vojenské merania	63
4.2. II. vojenské merania	67
4.3. III. vojenské merania.....	69
4.4. Mapy „nových“ meraní 1950-tych rokov	72
4.5. Databázy povrchových vrstiev podľa CORINE Land Cover	75
4.6. Sumárne údaje, tendencie zmien povrchových vrstiev.....	76
4.7. Zmena stavu povrchových vrstiev.....	78
Felhasznált irodalom/ Použitá Literatúra a pramene	83
Summary	85

Nekem több, mint térkép e táj – személyes gondolatok előszó helyett

Jövőre lesz ötven éve, hogy rendszeresen járom ezt a vidéket. Sok változásnak voltam szemtanúja ezalatt a fél évszázad alatt. Épp az első évet végeztem az egyetemen, amikor jó sorsom idevetett. Július első két hetében földrajzi terepgyakorlaton voltunk Jósvafőn. Morfológiai térképezés volt a műsoron, felszínen és barlangban, Kádár László professzor vezetésével. A Vörös-tó területét térképeztük, ahol akkoriban az egyik jósvafői csorda legelt. Akkoriban a nyílt vizű tó az állatok itatására is alkalmas volt, környékén festői látványt nyújtottak a kopár „Medve-sziklák” bizarr körvonalai. A másik csordát a Lófej-völgyön hajtották fel, egészen a forrásig, ahol az állatokat a mára szinte teljesen elkorhadt favályúkból itatták. Voltak legelők a völgy oldalain is, ahol szinte nyüzsgött az ürge, terített asztalt kínálva a Lófő-tetőn fészkelő idős parlagi sas-párnak és utódainak. Ekkoriban a Lófej-patak még végigfolyt a völgyön, és a Tohonya-szurdokban már a két forrás, a Lófej- és a Kis-Tohonya-forrás vize egyesülve csordogált, esős időszakokban szinte teljesen kitöltve a szurdok alját.

Akkoriban, az 50-es, 60-as évek fordulóján még az önellátó gazdálkodás dívott a Karsztvidék falvaiban. A magasabb fennsíkok és a völgyoldalak változatos virágszőnyegű rétejt nyár elején-derekán évente egyszer kaszálták, míg a faluközei dombháton a művelt földek „nadrágszj”-parcellái húzódtak. Így volt ez például a Jósvafő feletti Kis-Galyán (amelynek a Tohonya-völgyre néző oldalán áll a Karsztkutató Állomás) vagy a Gergés-lápán is, ahol ma a hucul lovak karámját láthatjuk, lucernások, gabonaföldek, kukoricások és burgonyaföldek váltakoztak. Termésérés idején, éjszakánként a kutatóállomásról jól lehetett hallani a mező-őrök kiáltásait, akik az éhes vaddisznó-falkákat igyekeztek – kevés sikerrel – távol tartani a terméstől. A régi szántók talajai sokfelé a fosszilis vörösagyagon alakultak ki. Ezek tipikus „perctalajok”. Termőképességük jó, hiszen ásványi anyagokban gazdagok, ám nagyon ki kell fogni a kedvező pillanatot, amikor jól művelhetők. Hiszen csapadékos időben kenőcsösek, ragacsosak (finomszemcsés agyagtartalmuk miatt), szárazság esetén kőkeményre égnék és repedeznek. Megművelésük ezért kemény, keserves munka. Ha valaki még látta az ötvenes-hatvanas években földjeiken dolgozó jósvafői asszonyokat vagy a szántó és arató férfiakat, meggyőződhetett arról, nem ingyen adta ez a föld a termését.

A legjobb fekvésű délies lankákon, főleg a Jósva-völgytől északra húzódó, meg a Varbóc-Szőlősdárdó környéki domboldalakon-háton ritkásan telepített, kaszált aljú gyümölcsösök és szőlők húzódtak. Mivel ezek a háta-lejtők gyakran kötörmelékesek, sekély termőrétegűek voltak, a kövekből elválasztó sáncokat építettek, vagy egyszerűen a hagyásfa-csoportok alá gyűjtötték össze, ahogy ma is látható Jósvafő, Szinpetri és Szőlősdárdó „szőlőhegyein”. Ezek a sáncok, kőhalmok így a sziklagyepes-karsztbokorerdő vegetáció menedékeivé váltak, amiről ma az idős molyhostölgy- és sajmeggy-csoportok tanúskodnak. Legelők a silányabb fűtermésű háton, a borókás „fenyérek” voltak, ahonnan nem lehetett jó minőségű szénát betakarítani, de azért műveletlenül hagyni ezeket sem lehetett. A szerény önellátás kényszere vezetett oda, hogy szinte minden talpalatnyi földet valamilyen módon használták, a szénatermést adó réteket az utolsó négyzetméterig lekaszálták, az erdőket pedig gyors vágásfordulóban letermelve sarjzatták, amely a faszén égetésére elsősorban alkalmas gertyánnak kedvezett, a „nemesebb” fafajok rovására. Egyes rétekre a szomszédos szlovákiai falvak lakói járogattak át kaszálni, Szilicéről meg Szádvárborsáról. Amikor még „zöldfülű idegenként” kószáltam a Haragistya rétejein, nem egyszer ők igazítottak útbá, hogy át ne tévedjek az akkor még gyalogos-lovas határőrökkel sűrűn járt, de egyébként idillikusan bé-

kés határon. Ekkor még lakott volt a szép, csúcsos „alpesi” tetejű, mára rombadólt haragistyai erdészház. A kemény kezű haragistyai vadász lakott benne, családjával és számos apró, „disznófogó” kutyájával.

A helyzet 1968 után élesen változott! Csehszlovákia megszállása rossz vért szült. Utána már nem jártak át Szilicéről a „Nyilasokat” kaszálni, Haragistya és Vidomáj-puszta is lakatlanná vált. A szántóföldi növénytermelés „mélyrepülése” is a 60-as évekkel kezdődött. Ahogy erőteljesebben kiépült a borsodi iparvidék, ahogy jelentős állami támogatást kapott a bányászat és a vegyipar, egyre inkább elvándorolt a munkaerő a karsztvidék falvaiból. Egyre több karsztvidéki lakos kezdett el Barcikára, Rudabányára „ingázni”. A fiatal munkaerőt elszívta a borsodi iparvidék, és a földeket, gyümölcsösöket már csak az idősek művelték, akiket még vonzott a rög, kötött a szülőföld. Ezért, különösen a 70-as évektől kezdve, egyre több szántó került parlagra. A Kis-Galyán 1978-ban volt az utolsó kukoricás. Két évtized alatt a Jósvafőtől északra fekvő területen gyakorlatilag megszűnt a gazdálkodás. Szin, Szinpetri, Tornakápolna s a többi falu gazdálkodása is hasonló módon alakult át. Egyedül az Aggtelek környéki lankás dombokon maradt meg nagyobb kiterjedésben a hagyományos, kisparcellás földművelés.

Egyre több szántót hagytak fel, és nagy kiterjedésű parlaggyepek alakultak ki. A használat fokozatos megszűnése vagy rendszertelenebbé válása a 60-as évek végétől kezdve változások sorozatát indította el. Eleinte a hagyományos, mára szinte kipusztult vetési gyomokból, búzavirágból, konkolyból, nyári héricsből álló színes együttes alakult ki, majd egy poloskagyomban bővelkedő muhargyep jött létre. Ez a társulás 5-6 évet „bírt ki”, legtöbb faja mára teljesen eltűnt. A 80-as évek elején az orvosi somkóró vált tömegessé, és két évig szinte összefüggő állományt alkotott. Ezt a szakaszt már az évelő füvek váltották fel, amelyek a környező, korábban kaszált területekről terjedtek át. Velük együtt a sztyepprétekre jellemző legtöbb faj, a magyar szegfű, a koloncos legyezőfű, a nagy pacsirtafű is megjelent. A bolygatottabb talajon (vaddisznótúrások) azonban máig rendszeresen vissza-visszatérnek a pionírstádium egyes fajai, a szarkaláb, a vadkamilla, a nyári hérics, és ezek sajátos módon keverednek a nyílt gyepekre jellemző és a bolygatástűrő fajokkal. A parlaggyepek egyes részein a cserjék térhódítása is bekövetkezett. Visszaszorításukra, és a gyepezés helyreállítására ma az Aggteleki Nemzeti Park Igazgatóság jelentős erőket mozgósít.

A másik lényeges változás-sorozat, amely az előbbivel teljesen párhuzamosan futott, a kaszálóként használt területek felhagyása volt. Ahol bármilyen okból, általában a terep lejtése miatt, nem volt lehetséges sem a növénytermelés, sem a legeltetés, ott – az egészen sziklás vagy törmelékes részekről eltekintve – korábban mindenütt igyekeztek a lehető legtöbb szénatermést betakarítani. A karsztvidék falvaiban régen, az önellátó gazdálkodásnak megfelelően a mainál jóval nagyobb volt az állatállomány. Miután a lakosság a húst és a tejet a boltban kezdte el vásárolni, az állatállomány létszáma meredeken zuhanni kezdett. Ezért a kaszálókon is sajátos szukcessziós folyamatok indultak el, amelyek meghatározó jelentőségűek a táj mai képe szempontjából. Az erdőszegélyek félárnyékos termőhelyeiről megindultak és terjeszkedni kezdtek mindazok a növényfajok, amelyeket a korábbi használat visszaszorított. Sarjtelepképző és magaskórós kétszikűekben gazdag szálfaperje-gyepek alakultak ki, amelyek a megmaradt facsoportokkal, cserjésekkel együtt változatos, erdőssztyepp jellegű mozaik-társulásokat hoztak létre, amelyek sokféleségének, dinamikus egyensúlyának megtartása általában aktív kezelést igényel.

Mindez azonban, amit az elmúlt fél évszázad alatt itt tapasztaltam, csupán apró filmkockája egy hosszabb változássorozatnak. Szerencsére számos olyan adat van, amelyek megfelelő elemzésével feltárható ennek a vidéknek a természeti- és kultúrtörténete. Az utolsó jégkorszak mélypontján a hidegsztyepekkel váltakozó ritkás tajga lehetett a terület uralkodó

vegetációtípusa. Bár a Karsztvidék területéről kevés ősember-leletet ismerünk, az őslénytani vizsgálatok eredményei alapján biztosra vehető, hogy az ember hatása a növényzetre – erdőirtások és legeltetés formájában – már a fiatalabb, csiszolt kőkorszaktól, majd a bronzkortól kezdve jelentős volt. Ezáltal az erdők szerkezete ritkásabb lett, a legeltetés révén nagy kiterjedésű tisztások is keletkeztek, mindenekelőtt olyan helyeken, ahol mikroklimatikus vagy talajtani okok miatt az erdő felújulása nehezebb. Miután a földművelés és a kezdetleges fémeszközök készítése is megjelent, kezdetét vette az erdők fájának szénégetés céljára való használata. Az erdőket, különösen az utóbbi néhány száz évben, rövid vágásfordulókban termelték le, és sokszor egymás után sarjztatták. Ez a használati mód visszaszorította azokat a fafajákat, például a bükköt, amelyeknek a sarjztatás nem kedvez, és segítette az erőteljesen sarjadzó gyertyán eluralkodását.

A középkorban ez a terület átmeneti jellegű volt a főleg mezőgazdasági jellegű síkság és az erdős felvidék között. Fontos utak vezettek rajta keresztül Rozsnyó, Igló és Kassa felé. A Szögliget fölé magasodó hegy ormára emelt Szádvár még romjaiban is impozáns méretei azt sugallják, hogy komoly érdekek fűződhetek ennek a területnek a birtoklásához, útjainak az ellenőrzéséhez. Ezt a véleményt csak megerősíti az a tény, hogy alig pár kilométerrel a határon túl, a Bódva-völgy peremén, sziklás mészkőgerincen emelkedik Torna vára, a karsztvidék magasabb részének előterében pedig a kuruc idők hangulatát idéző Krasznahorka. A régi okiratok, térképek tanúsága szerint e községek határában a középkortól kezdve kiterjedt szőlők, gyümölcsösök és szántók húzódtak. Aggtelekről jegyezték fel, hogy mivel vize szűkösön volt, de a község környéki meleg oldalakon sok szőlőt termeltek, aszályos időkben még a lovakat is borral itatták, úgy hogy nem volt ritka látvány a kissé becsípett paripa. A középkori okiratok szerint Jószaó pedig gyümölcstermeléséről volt ismert. Azonban már a 19. század végétől több szakaszban, jelentős változások mentek végbe. Megjött a filoxéra-vész, amely a régi szőlők legnagyobb részét kipusztította. Emléküket sokszor már csak a „Szőlőhegy” helymegnevezések őrzik. Aggtelek szőlőhegye mára zömmel beerdősült, kisebb-nagyobb sziklás-gyepes foltokkal. Jószaó és Szinpetri szőlőhegyein még van helyi jelentőségű szőlőművelés; sőt egy-egy gazdánál fellelhető egy-egy jobb kékfrankos vagy csabagyöngye is. Eltűnt a gyümölcsösök java része is. A középkori iratokban emlegetett jószaói cseresznyésekből alig maradt pár fa. A szilvasok-almások is kiüregedtek, alig-alig teremnek. Termésük legfeljebb „az ég madarait” táplálja. Pedig még számos érdekes régi gyümölcsfajta lelhető fel, melyek megőrzésére feltétlenül gondot kell fordítani (pl. Tornakápolna környékén, vagy a lakatlanná vált Vidomáj-pusztai erdészlaknál). Szerencsére az elmúlt években a Nemzeti Park Igazgatóság jelentős eredményeket ért el a tájfajták összegyűjtésében és megőrzésében. Ha végigjárjuk Varbóc és Szőlőardó, Tornakápolna vagy akár Jószaó környékét, a lankás domboldalokon sokfelé lelünk még kisebb gyümölcsfa-csoportokat. Nagyon kedvező, hogy van még néhány gazda, aki nem adta fel gyümölcsösének gondozását. Ennek köszönhető, hogy máig fennmaradt egy régi-régi, még a középkorban gyökerező gazdálkodási forma, melyben a ritkásan telepített gyümölcsös alját kaszálóknak használják. Ma a legszebb, leggazdagabb virágpompájú félszáraz gyepeket éppen az ilyen helyeken találhatjuk. Ennek a hagyományos gazdálkodási formának a megőrzése teljesen egybeesik a természetvédelem érdekeivel. Ezt felismerve kezdte újra az Aggteleki Nemzeti Park ennek a kultúrtörténeti értékű, a természeti tájjal harmonizáló élőhelytípusnak a helyreállítását.

A táj változásait azonban legjobban a modern elemző módszerek deríthetik fel. Még a régi, fekete-fehér légifelvételek elemzéséből is számos tanulság adódik. Látjuk például azt, hogy a második világháború utáni ínséges években mennyi erdőt vágtak tarra, majd hogyan regenerálódtak a terület erdei, hogyan uralkodtak el a fiatalos, sarjról nőtt erdők, mintegy közrezárva a szigetszerű idősebb állományokat. Láthatjuk, hol vannak „folyosók” a gyepes

élőhelyek között, amelyeken keresztül egy-egy sajátos, védett faj, mint például az erdélyi kurtaszárnyú-szöcske állomány-szigetei kapcsolatot tarthatnak egymással. Még sokkal több ismeretre tehetünk szert viszont azokkal a modern térinformatikai módszerekkel, amelyek szinte filmkockákra bontva teszik elemezhetővé a változás-sorozatok egyes mozzanatait, fontos támpontokat nyújtva a Nemzeti Park élőhely-megőrző és helyreállító, kezelő munkájához. Ennek kiváló példája Nagy Dezső munkája, amelyet örömmel ajánlok minden olvasónak, akit érdekelnek és vonzanak hazánk tájai, kialakulásuk története.

prof. Varga Zoltán
az ANP Tanácsának elnöke