

KÉPES LEPKE KALAUZ

az Aggteleki-karszt fajainak megismeréséhez

Kedves Természetbúvár Barátunk!

Kiadványunkkal első lépéseidet kívánjuk egyengetni, ha szeretnél többet is megtudni a természetről, mely az embertől függetlenül létező, ám az emberiségnek végtelenül kiszolgáltatott, megismételhetetlen, csodálatos érték.

Kívánunk mindenkinek sok szép, rácsodálkozással és felismeréssel megélt kirándulást hazánk e kicsiny, de értékes és izgalmas vidékén!

Pillangófélék (*Papilionidae*)



Fecskefarkú
lepke hernyója

Mérete: 50-75 mm.

Mintázata, színezete: Szárnyának alapszíne meleg sárga, rajta fekete rajzolattal. A hátsó szárny faroknyúlványai viszonylag rövidek.

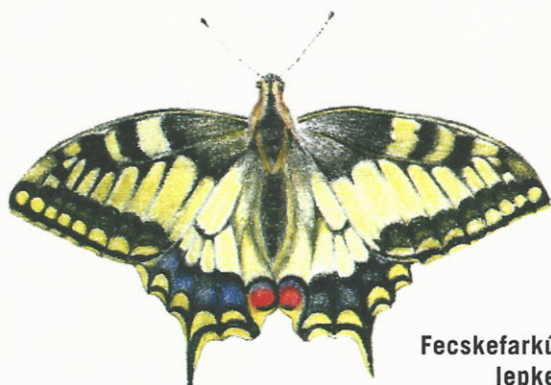
Mozgása: Repülése meglehetősen gyors.

Élőhelye, előfordulása: Gyakran látható száraz gyepterületeken, domboldalakon.

Tápnövénye: Hernyója ernyősvirágzatú növényeken (pasztinákon, vadmurkon) él.

Gyakorisága: Hazánkban általánosan elterjedt, az Aggteleki-karszton is gyakran találkozhatunk vele. **Védett.**

Repülési idő: Áprilistól szeptemberig.



Fecskefarkú
lepke
(*Papilio machaon*)



Kardoslepke
(*Iphiclide podalirius*)

Mérete: 55-70 mm.

Mintázata, színezete: Feltűnő pillangó, szárnyának vajsárga alapszínét fekete hosszanti csíkok díszítik. A hátsó szárny faroknyúlványa hosszú.

Mozgása: Gyakran megfigyelhető, hogy a hímek „dombtetőznek”, azaz vitorlázva figyelik szaporodóhelyüket és várják az arra repülő nőstényeket.

Élőhelye, előfordulása: Száraz gyepek, domboldalak jellegzetes lepkéje.

Tápnövénye: A hernyók kökényen, galagonyán fejlődnek.

Gyakorisága: Magyarországon általánosan elterjedt, az Aggteleki-karszton is gyakran találkozhatunk vele. **Védett.**

Repülési idő: Áprilistól szeptemberig.

Busalepkéfélék (*Hesperidae*)

Mérete: 27-34 mm.

Mintázata, színezete: Szárnya okkersárgás alapon barna mintás. Pihenés közben elülső szárnyaikat fel-, a hátulsókat széttartják. A hasonló fajoktól való elkülönítése komoly szakértelmet igényel.

Mozgása: Rövid szárnyuk ellenére repülésük meglehetősen gyors.

Élőhelye, előfordulása: Réteken, erdőszéleken, tisztásokon látható.

Tápnövénye: Hernyója fűfélék spirálisan felcsavart levelei között él.

Gyakorisága: Magyarországon általánosan elterjedt, az Aggteleki-karszton is gyakori lepke.

Repülési idő: Júniustól augusztusig.



Erdei
busalepke
(*Ochlodes venata*)

Fehérlepkefélék (*Pieridae*)

Mérete: 52-68 mm.

Mintázata, színezete: Fehér alapszínű szárnyán az erek markánsan, feketén kirajzolódnak.

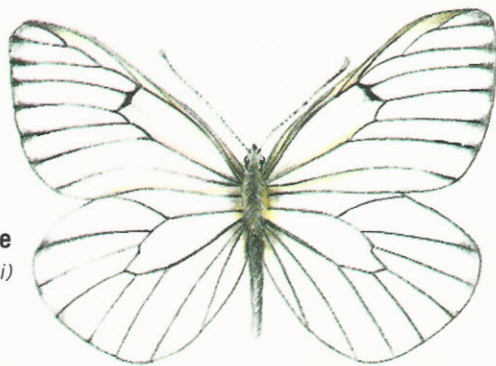
Mozgása: Repülése lustán csapongó, de megriasztva gyors.

Élőhelye, előfordulása: Bozótos, ligetes területek, olykor felhagyott gyümölcsösök lepkéje.

Tápnövénye: Hernyója főleg galagonyán és kökényen él.

Gyakorisága: Általánosan elterjedt, gyakori lepke.

Repülési idő: Májustól júliusig.



Galagonyalepke

(*Aporia craetegi*)



Káposztalepke

(*Pieris brassicae*)

Mérete: 56-68 mm.

Mintázata, színezete: Fehér alapszínű szárnyán az előlő szárny csúcsi része élénk fekete, középső részén a nőstényeknél két folt látható egymás alatt. Ezek a foltok a hímeknél hiányoznak.

Mozgása: Viszonylag gyengén repül.

Élőhelye, előfordulása: Gyakorlatilag minden élőhelyen előfordulhat.

Tápnövénye: Keresztesvirágú növényeken táplálkozik.

Gyakorisága: Általánosan elterjedt, gyakori lepke.

Repülési idő: Májustól októberig.

Mérete: 34-40 mm.

Mintázata, színezete: Fehér szárnyaikon csupán az előlő szárny csúcsi részén van elmosódó szélű fekete színezés, ezen kívül legfeljebb enyhe fekete behintés látható a törzshöz közel.

Mozgása: Röptük gyenge, lebegő.

Élőhelye, előfordulása: Gyakorlatilag mindenütt megtalálható.

Tápnövénye: Hernyója pillangós virágú növényeken táplálkozik.

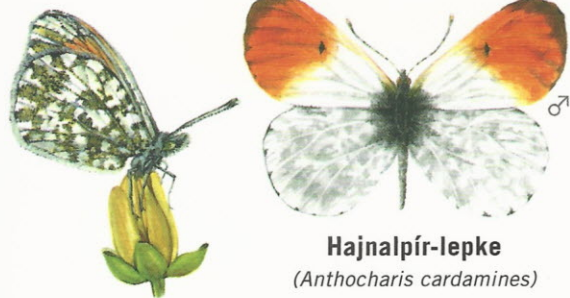
Gyakorisága: Általánosan elterjedt, gyakori lepke.

Repülési idő: Áprilistól szeptemberig.



Kis mustárlepke

(*Leptidea sinapis*)



Hajnalpír-lepke

(*Anthocharis cardamines*)

Mérete: 35-45 mm.

Mintázata, színezete: Hímje az előlő szárny külső részén húzódó narancssárga foltról könnyen felismerhető. A nőstény kevésbé feltűnő, mert szárnyáról hiányzik ez a narancssárga szín.

A hátlós szárny alapszíne fehér, amin átűt a fonák olivzöld rajzolata.

Mozgása: Viszonylag gyengén, lassan repül.

Élőhelye, előfordulása: Az erdőszélek, erdei tisztások jellegzetessége.

Tápnövénye: Hernyója kakukktermán él.

Gyakorisága: A fenti élőhelyeken gyakorta találkozhatunk vele.

Repülési idő: Áprilistól júniusig.

Mérete: 39-50 mm.

Mintázata, színezete: A hímek alapszíne általában meleg sárga, esetleg narancssárga, a nőstényeké többnyire világosabb, vajsárga. Mindkét nemre jellemző, hogy a szárnyak szélén széles, fekete szegély húzódik. A rokon fajoktól való elkülönítése komoly szakértelmet igényel.

Mozgása: Feltűnő, gyors röptű.

Élőhelye, előfordulása: Elsősorban réteken, legelőkön, gyümölcsösökben fordulnak elő, de kóborló egyedei bárhol megjelenhetnek.

Tápnövénye: Tarka koronafürtön táplálkozik a hernyója.

Gyakorisága: Elterjedt, gyakran látható lepke.

Repülési idő: Májustól októberig.



Déli kéneslepke

(*Colias alfacariensis*)

Mérete: 51-63 mm.

Mintázata, színezete: A hímek citromsárgák, a nőstények kevésbé feltűnő vajsárga színűek szárnyvégeik kicsúcsosodnak. Röptében a keszeslepkékkel téveszthető össze, de azok szárnyát minden esetben fekete szegély határolja.

Mozgása: Feltűnő, viszonylag gyorsan repülő faj.

Élőhelye, előfordulása: A kifejlett lepkék áttelelnek. Kora tavasszal, akár már a legelső enyhe márciusi napokon üde színfoltot jelentenek az előbújt citromsárga hímek, melyekkel főleg erdőszéleken, tisztásokon futhatunk össze.

Tápnövénye: A hernyó tápnövénye a kutyabenge és a varjútövis.

Gyakorisága: Az Aggteleki-karszton általánosan elterjedt.

Repülési idő: Egész évben, az imágó áttel.



Citromlepke

(*Gonepteryx rhamni*)

Szemeslepkéfélék (*Satyridae*)



Sakktábla-lepke

(*Melanargia galathea*)

Mérete: 37-52 mm.

Mintázata, színezete: Jellegzetes, könnyen felismerhető lepke, melynek sötétbarna alapszínű szárnyain a fehér foltok saktáblaszerű mintázatot alkotnak.

Mozgása: A szemeslepkék között viszonylag gyors röptű fajnak számít.

Élőhelye, előfordulása: Elsősorban rétek, legelők lepkéje, de akár kertekben, gyümölcsösökben is megjelenhet.

Tápnövénye: Hernyója fűféléken (pl. selyemperjén, komócsinféléken) táplálkozik.

Gyakorisága: Száraz gyepekben általánosan elterjedt.

Repülési idő: Június, július.

Mérete: 40-48 mm.

Mintázata, színezete: Hímje szinte egyöntetű csokoládébarna, elülső szárnyán fekete szemfolttal, míg a nőstény barna alapszínét az elülső szárnyon a szemfoltok mellett nagy narancssárga folt is díszíti. Az elülső szárny fonákja nagyrészt narancssárgás, feltűnő szemfolttal, a hátsó szárny fonákja barnás.

Mozgása: Viszonylag gyengén repül.

Élőhelye, előfordulása: Erdőszegélyekben gyakori, de kóborló egyedeivel kora nyártól őszig szinte bárhol találkozhatunk.

Tápnövénye: Hernyója fűféléken táplálkozik.

Gyakorisága: Általánosan elterjedt, gyakori faj.

Repülési idő: Júniustól szeptemberig.



Nagy ökörszemlepke

(*Maniola jurtina*)

Mérete: 23-31 mm.

Mintázata, színezete: Szárnyfelszíne nagyrészt okkersárgás színű, elülső szárnyain egy-egy kis barna szemfolttal, szárnysegélyén barna sáv húzódik. Elülső szárnyfonákja jórészt narancssárgás, fekete szemfolttal, hátsuló szárnyának belső tere sötétebb, külső tere világosabb szürkésbarna.

Mozgása: Gyengén, csapongva repül.

Élőhelye, előfordulása: Száraz gyepterületek, domboldalak.

Tápnövénye: Hernyója fűféléken táplálkozik.

Gyakorisága: Általánosan elterjedt, gyakori faj.

Repülési idő: Májustól szeptemberig.



Kis szénalepke

(*Coenonympha pamphilus*)

Csüngőlepkéfélék (*Zygaenidae*)

Mérete: 25-32 mm.

Mintázata, színezete: A csüngőlepkék közé tartoznak a zöld színű fémlepkék és a fémek fekete alapon többnyire piros rajzolatú csüngőlepkék. A fehérgyűrűs csüngőlepkénél a szárny piros foltjait fehér szegély díszíti. A rokon fajoktól való elkülönítése komoly szakértelmet igényel.

Mozgása: Repülése gyenge.

Élőhelye, előfordulása: Száraz gyepterületek, domboldalak.

Tápnövénye: Hernyója pillangósokon él. Hernyóik mérgező hatóanyagokat tartalmazó növényeket is fogyasztanak, s ezeket a testfolyadékukban felhalmozva fogyasztathatatlanná válnak a rovarevő madarak számára.

Gyakorisága: Elterjedt, gyakori faj.

Repülési idő: Májustól júliusig.



Fehérgyűrűs csüngőlepke

(*Zygaena carniolica*)

Tarkalepkéfélék (*Nymphalidae*)

Mérete: 50-65 mm.

Mintázata, színeze: A színjátszólepkék a legszebb hazai nappali lepkék közé tartoznak, melyek hímjeinek barnás szárnyfelszínét napsütésben lilás interferencia-színek jellemzik.

Mozgása: Gyorsan, erőteljesen repül.

Élőhelye, előfordulása: Elsősorban a patakokat kísérő ligetek mentén láthatjuk a nedves talajon, vagy éppen állati hullatékon szivogató egyedeit.

Tápnövénye: Hernyója fűz- és nyárfajokon fejlődik.

Gyakorisága: A karszton a nagy- és a kis színjátszólepke él, az utóbbi a gyakoribb. **Védett.**

Repülési idő: Júniustól augusztusig.



Kis színjátszólepke
(*Apatura ilia*)



Nappali pávaszem
(*Inachis io*)

Mérete: 50-60 mm.

Mintázata, színeze: Közismert, semmivel össze nem téveszthető lepke. Szárnyainak alapszíne vöröses barna, amelyeken egy-egy nagy szemfolt, „pávaszem” található. A szárnyfonák szinte fekete.

Mozgása: Meglehetősen gyors és erőteljes röptű faj.

Élőhelye, előfordulása: Üde gyomtársulásokban él, de gyakorlatilag mindenütt találkozhatunk egyedeivel. Szaporodási időszaka áprilistól szeptemberig tart, a kifejlett lepkék áttelének.

Tápnövénye: Fekete színű hernyójának tápnövénye a csalán.

Gyakorisága: Általánosan elterjedt, gyakran látható lepke. **Védett.**

Repülési idő: Egész évben, az imágó áttel.

Mérete: 50-62 mm.

Mintázata, színeze: Narancsos alapszínű szárnyán nagy fekete foltokat láthatunk, szárnya szélét pedig kék színű kis foltok díszítik, melyeket vastagabb fekete keret vesz körül. A fonákja sötétbarna.

Mozgása: Gyorsan, erőteljesen repül.

Élőhelye, előfordulása: A melegebb erdők lepkéje, ahol gyakran erdei utakon, pocsolyák szélén sűtkéreznek egyedei.

Tápnövénye: Hernyója elsősorban nyár- és fűzfajokon fejlődik.

Gyakorisága: Az utóbbi években a karszton jelentősen megritkult. **Védett.**

Repülési idő: Egész évben, az imágó áttel.



Nagy rókalepke
(*Nymphalis polychloros*)



Atalanta-lepke
(*Vanessa atalanta*)

Mérete: 52-60 mm.

Mintázata, színeze: Jellegzetes, könnyen felismerhető faj. Szárnyainak alapszíne feketébe hajló sötétbarna, melyet az elülső szárnyának közepén piros keresztív díszít, szegélyterében pedig fehér foltok láthatók. A hátszó szárny szélén piros sáv húzódik, rajta fekete pöttyökkel.

Mozgása: Gyorsan, erőteljesen repül.

Élőhelye, előfordulása: Egyedeivel szinte mindenütt találkozhatunk. Vándorlepke, melynek egyedei májusban érkeznek meg hozzánk, és nálunk szaporodnak. A második nemzedék egyedei délebbre vándorolnak, de áttelelő egyedei is akadnak.

Tápnövénye: A hernyó csalánon él.

Gyakorisága: Magyarországon általánosan elterjedt. **Védett.**

Repülési idő: Áprilistól októberig, vándorlepke.

Mérete: 40-50 mm.

Mintázata, színeze: Hazánkban más fajjal nem téveszthető össze. Vörösesbarna alapszínű szárnyait sötétbarna és okkersárga foltok díszítik. Szárnysegélyein mély bemetszéseket láthatunk. Szárnyfonákja belső tere sötétebb, külső tere világosabb barna, hátszó szárnyán egy fehér, C betűre emlékeztető folttal.

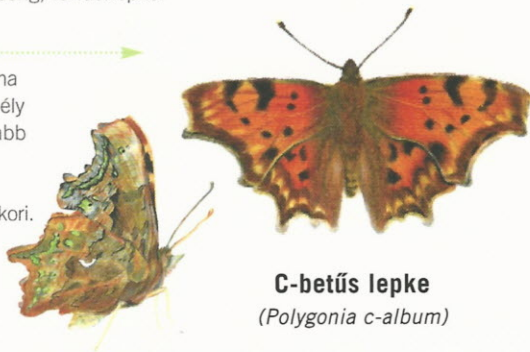
Mozgása: Meglehetősen gyors röptű faj.

Élőhelye, előfordulása: Üde erdőszegélyekben, tisztásokon, gyümölcsösökben gyakori.

Tápnövénye: Több tápnövénye is van, hernyója csalán-, szeder-, szil-, ribizkefajokon, valamint komlón és mogorón is táplálkozhat.

Gyakorisága: Általánosan elterjedt, gyakran látható lepke. **Védett.**

Repülési idő: Egész évben, az imágó áttel.



C-betűs lepke
(*Polygonia c-album*)

Mérete: 26-44 mm.

Mintázata, színezete: Évente két nemzedéke van, melyek jelentősen különböznek. A kisebb termetű tavaszi nemzedék alapszíne narancssárga, melyet barnásfekete foltok és az elülső szárny szegélyterében fehér foltok is díszítenek. A termetre is nagyobb nyári nemzedék alapszíne viszont fekete, melyen feltűnő fehér hosszanti sáv húzódik végig. A fonákát fehér vonalak pókhálószerűen mintázzák be.

Mozgása: Meglehetősen gyors röptű faj.

Élőhelye, előfordulása: Üde erdőszegélyekben, tisztásokon gyakori.

Tápnövénye: A hernyója csalánon fejlődik.

Gyakorisága: Általánosan elterjedt, gyakori faj.

Repülési idő: Áprilistól szeptemberig.

tavaszi
nemzedék

nyári
nemzedék

Pókhálólepke
(*Araschnia levana*)



Kerekfoltú gyöngyházlepke
(*Argynnis aglaja*)



Mérete: 48-56 mm.

Mintázata, színezete: Narancssárga alapszínű szárnyait fekete foltok díszítik. Szárnyának fonákján feltűnőek az ezüstös színű gyöngyházfoltok. Néhány hasonló termetű rokonfajától elkülönítése leginkább a szárnyfonák mintázata alapján lehetséges.

Mozgása: Gyors és erőteljes röptű faj.

Élőhelye, előfordulása: Elsősorban fűszáraz és száraz gyepekben, erdei, virággazdag tisztásokon.

Tápnövénye: Hernyója ibolyaféléken táplálkozik.

Gyakorisága: Elterjedt, gyakori faj.

Repülési idő: Júniustól augusztusig.

Mérete: 34-42 mm.

Mintázata, színezete: A tarkalepkék szárnyának alapszíne barnássárga, melyet a feketével behintett erek és a fekete harántsvonalak négyzetszerű foltokra osztanak. Közülük az egyik leggyakoribb a közönséges tarkalepke, a rokon fajoktól való elkülönítése komoly szakértelmet igényel.

Mozgása: Viszonylag lassan, gyengén repül.

Élőhelye, előfordulása: A tarkalepkék a domboldalak fűszáraz és száraz gyepeinek jellegzetességei.

Tápnövénye: Útifű, veronika és csomolya fajokon él hernyója.

Gyakorisága: A karszt fent említett élőhelyein több közel rokon fajuk tömegesen repül.

Repülési idő: Májustól augusztusig.



**Közönséges
tarkalepke**
(*Melitaea athalia*)

Boglárkalepke-félék (*Lycaenidae*)



Nagy tűzlepke
(*Lycaena dispar*)

Mérete: 26-42 mm.

Mintázata, színezete: A hím szárnya narancsvörös, elülső szárnyának közepén egy-egy kis fekete folttal. A nőstény szárnyát narancsvörös alapon fekete mintázat díszíti. A hátsó szárny fonákja mindkét nem esetében ezüstös szürke.

Mozgása: Meglehetősen függőlegesen repül.

Élőhelye, előfordulása: A patakokat kísérő nedves gyepek, mocsárrétek jellegzetes, feltűnő lepkéje.

Tápnövénye: Hernyója lórom fajokon (sóska) fejlődik.

Gyakorisága: Gyakorta találkozhatunk vele, nyár végén élőhelyétől távolabb is elkóborol. **Védett.**

Repülési idő: Májustól augusztusig, néha szeptemberben is látható.

Mérete: 24-32 mm.

Mintázata, színezete: A hím szárnya világos lilás-kék, keskeny fekete szegéllyel. A nőstény szárnyai sötétbarnák, narancssárga foltokkal a hátulsó, olykor az első szárny szegélyterében is. Szárnyainak fonákja kávébarna vagy világosszürke, melyet fehér szegélyű fekete foltok díszítenek, szegélyterén narancssárga foltos sáv húzódik. A rokon fajoktól való elkülönítése komoly szakértelmet igényel.

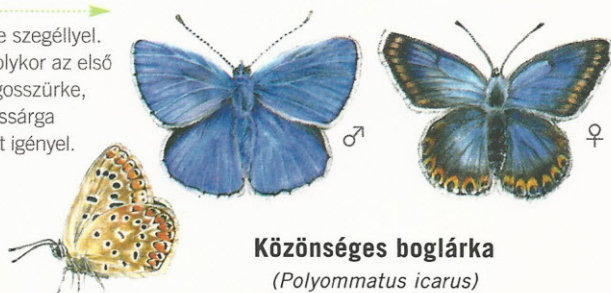
Mozgása: Meglehetősen függőlegesen repül.

Élőhelye, előfordulása: Fűves élőhelyeken látható.

Tápnövénye: Hernyója pillangósvirágú növényeken él.

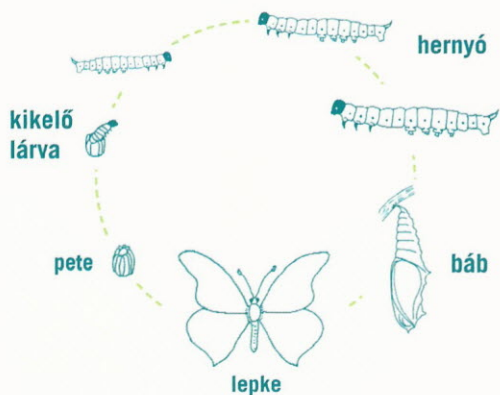
Gyakorisága: Általánosan elterjedt, gyakori lepke.

Repülési idő: Májustól októberig.



Közönséges boglárka
(*Polyommatus icarus*)

A hazai lepkék nőtényei a megtermékenyített petéiket valamilyen növényre rakják le. Ez az adott faj tápnövénye, amely lehet lágyszárú növény, illetve valamilyen cserje vagy fa is. Bizonyos lepkéknek sokféle tápnövénye is lehet, más fajoknak azonban csak egy, vagy néhány. A kikelő hernyó, amely a kifejlett lepkére külső megjelenésében egyáltalán nem hasonlít, általában csillapíthatatlan étvággal fogyasztani kezdi a tápnövénye leveleit. A folyamatosan növekvő hernyó többször vedlik, majd végül bebábozódik. A báb szinte élettelennek tűnik, de belsejében csodálatos átalakulás megy végbe, az egykori hernyó teljes átalakulással lepkévé fejlődik.



HOGYAN FOGJUNK HOZZÁ A LEPKÉK HATÁROZÁSÁHOZ?

Ha sokféle lepkét szeretnénk látni, virággazdag réteket, öreg gyümölcsösöket, erdei tisztásokat keressünk fel, ahol a nyíló virágok megfelelő táplálékforrást biztosítanak számunkra. Útmenti pocsolók szélén, nedves talajon is tömegesen szívogathatnak a lepkék, különösen száraz, meleg nyári napokon. Bizonyos fajok előszeretettel szívogatják a fák nedveit, vagy rothadó, túlérett gyümölcsöket, állati hulladékot is. A lepkék eredményes megfigyeléséhez nagyon fontos a megfelelő napszak és időjárás: késő délelőtt, vagy kora délután próbálkozzunk napos, meleg, szélcsendes időben!

Nagyon sok lepkét a szárnyak rajzolatáról, színéről be lehet azonosítani, azonban az apró termetű és hasonló mintázatú boglárkalepkék, busalepkék és

tarkalepkék pontos meghatározása nagy szakértelmet igényel. Nem kerülünk közelebb a megoldáshoz, ha befogjuk ezeket a sérülékeny állatokat, sokkal több információt nyújt számunkra, ha megfigyeljük viselkedésüket és élőhelyüket.

TERMÉSZETVÉDELEM - hogyan segíthetjük a lepkék védelmét?

A természetes élőhelyek sokszínű lepkéközösségét számos veszély fenyegeti. A gépjármű forgalom, az ipari és a lakossági szennyezés az érzékenyebb lepkék tömeges pusztulását okozza. A települések és a nagyüzemi mezőgazdaság terjeszkedése, a nem megfelelő erdőgazdálkodás, a hagyományos tájhasználat megszűnése, vagy a hazánkban nem őshonos, invázió növényfajok terjedése számos faj természetes élőhelyét szünteti meg, vagy szigeteli el egymástól. Mindezek miatt rendkívül fontos feladatunk a még megmaradt természetközeli állapotú élőhelyek megóvása és fenntartása.



A megfelelő természetvédelmi stratégiához szükséges az adott faj viselkedésének, tápnövény- és élőhelyigényének ismerete. Több lepkéfaj esetében ez a kérdés rendkívül összetett. Példaként említhetjük a szürkés hangyaboglárkát, amely hegyi réteink lakója. Tápnövénye a Szent-László tárnics, viszont hernyója egy idő után "hangyavendéggé" válik. Ez azt jelenti, hogy bizonyos hangyafajok a tápnövényről a talajra lepottyánó és édes nedvet kibocsátó lárvát a bolyba cipelik, ott háziállatként táplálják a bebábozódásig. Ennek a bonyolult kapcsolatrendszernek köszönhetően a hangyaboglárka-fajok csak olyan élőhelyen találhatnak otthonra, ahol a megfelelő tápnövény és a hangyagazda is megtalálható.



Számos lepkefaj lakott területeken is megél, megfelelő virágok és cserjék ültetésével sokukat becsalogathatjuk lakóhelyünkre is. Még vonzóbbá tehetjük kertünket, ha emellett itatóhelyet, azaz nedves föld-, vagy homokfelületet is biztosítunk a lepkék számára.

HOGYAN TOVÁBB? - ajánlott könyvek és honlapok

Ha többet szeretnétek megtudni a lepkékről, az alábbi honlapokon és kiadványokban szerezhettek további információkat.

Magyar Madártani és Természetvédelmi Egyesület
Nappali Lepke és Szitakötő Védelmi Szakosztálya
www.mme.hu/termeszetvedelem/további-fajvedelmi-programok/lepkek-es-szitakoetk.html

Szalkai József Magyar Lepkészetű Egyesület
www.macrolepidoptera.hu

Magyarország lepkéi
www.kitaibel.hu/lepidopterology

Bálint Zsolt (1996):

A Kárpát-medence nappali lepkéi 1.
MME Könyvtára, 12.

Iloncai Zoltán (2007): **Lepkebarát kert.**
Cser Kiadó.

Varga Zoltán (2007):

Az Aggteleki-karszt gerinctelen állatai.
Aggteleki Nemzeti Park Igazgatóság.



ÚJ SZÉCHENYI TERV

A terepi kishatározók elkészítésekor az angol Field Studies Council alapötletét dolgoztuk át és adaptáltuk az Aggteleki-karszt viszonyaira.

A kiadvány a KEOP 3.3.0-2008-0052 azonosító számú projekt keretében készült.

Szerző: Huber Attila, Kiadványszerkesztés: Kiss Maja
Illusztrációk: Fodor Andrea és Szőke Eszter
Sorozatszerkesztő: Szmoradné Tóth Erika
Nyomda: Planet Corp. Szolgáltató Kft., Szeged
Kiadó: Aggteleki Nemzeti Park Igazgatóság
Minden jog fenntartva. 2011

Nemzeti Fejlesztési Ügynökség
www.ujszechenyiterv.gov.hu
06 40 638 638



A projekt az Európai Unió támogatásával, az Európai Regionális Fejlesztési Alap társfinanszírozásával valósul meg.



KÚRIA OKTATÓKÖZPONT

Célunk az Aggteleki Nemzeti Park térségében élő és az ide látogató óvodások és diákok természetvédelmi szemléletformálása, környezettudatos magatartásra nevelése, vidékünk természeti és kultúrtörténeti értékeinek bemutatása. Előadások, tantermi és terepi foglalkozások széles választéka áll rendelkezésre az intézményes oktatás kiegészítéseként, vagy szabadidős programként. Szakmai programokkal, módszertani bemutatókkal egész évben várjuk a pedagógus kollégákat is.



SZALAMANDRA ERDEI ISKOLA

„Az Aggteleki-karszt értékei” című minősített, 3-5 napos erdei iskolai programcsomag keretében a terület élő és élettelen természeti értékeivel, kultúrtörténeti emlékeivel ismerkedhetnek meg a résztvevők. A program helyszíne a Szögliget falutól 1,5 km-re, gyönyörű természeti környezetben található Szalamandra Ház.

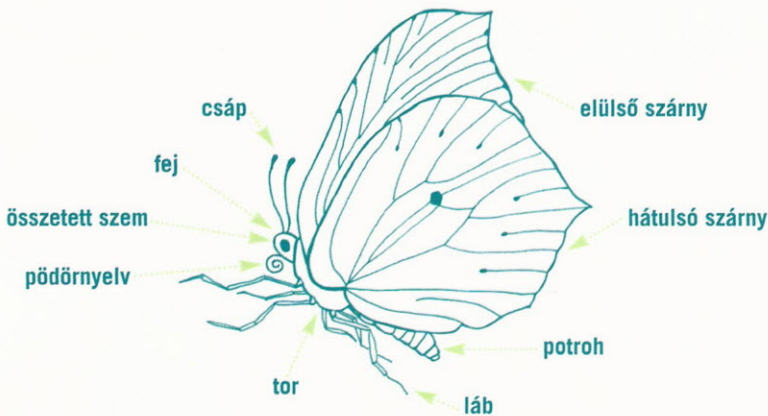
Programmegyeztetés, információ

Kúria Oktatóközpont
3758 Jászapáti, Táncsics utca 1.
Telefon: 06 48 350 056, 06 48 350 006
E-mail: anp.oktatas@index.hu

www.kuriaoktatokozpont.hu

ÁLTALÁNOS TUDNIVALÓK ÉS ÉRDEKESSEGEK

A lepkék rendszeres kutatása több mint fél évszázados múltra tekint vissza az Aggteleki-karszt területén. Az eddig megtalált lepkefajok száma meghaladja a kétezret. Bátran kijelenthető, hogy a karsztvidék az ország lepkékben egyik leggazdagabb területe. Bármerre sétál a kiránduló, a nappali lepkék sokszínű seregével találkozhat. Közöttük nem ritkán védett, veszélyeztetett fajok is láthatók, amelyek az ország más területén nem, vagy csak elvétve fordulnak elő. Ez a bőség többek között annak köszönhető, hogy a karsztvidéken nagyon sokféle természetközeli állapotú élőhely található, melyeket a nemzeti park igazgatóság szakemberei megfelelő kezeléssel igyekeznek fenntartani, vagy a gazdálkodókkal fenntartatni.



A lepke teste alapvetően három részre, a fejre, a torra és a potrohra osztható. A fejen oldalt helyezkednek el a nagy összetett szemek, közöttük található a változatos megjelenésű csápok. Ez utóbbi fontos ingerfelvevő szerv. A lepkék jellegzetes szájszerve a spirálba felcsavarható pödörnyelv, amely tulajdonképpen egy, a táplálék felszívására alkalmas cső. A tor a lepke testének középső része, ehhez csatlakozik a fejen és a potrohon kívül a három pár láb és a két pár szárny is. A szelvényekből álló potrohon található a végbélnyílás és az ivarszervek. A lepke legjellegzetesebb testrésze a szárnya. A szárny lemeze áttetsző kitinhártya, amelyet az ereket hálózik be és merevíti ki. A felületét kicsiny kitinpikkelyek borítják zsindeleyszerűen, ezekből áll össze a lepkeszárny színe és mintázata.

