

K. Z. I. Ü
613. h. 7-
1973 DEC 2 1

ZH4

A városközpont gyöngyszeme

Újpesten, a Berzeviczy Gábor út 4. szám alatt találjuk a IV. kerület egyetlen fürdőjét. Az öreg épületet 350—400 vendég keresi fel, hogy felfrissüljön a gőzben, vagy jegyet váltson a kádfürdőbe. Három miniatűr medence várja a látogatókat, akik gyakorta panaszkodnak a zsúfoltság miatt. Időközben a kerületben új lakóházak, lakótelep nőttek ki a földből, szépül, gazdagodik a környék, s bizony többen is eljárnének ide, ha például úszni is lehetne. Időközben kiderült, hogy a

nyolcvan éve épített fürdő korszerűsítése, bővítése nem gazdaságos s az is nyilvánvalóvá lett, hogy területére is szüksége lesz a fejlődő kerületnek.

A Fővárosi Tanács vezetői úgy döntöttek, hogy új fürdőt épít Újpesten.

A negyedik ötéves tervben — még 1970-ben — a BUVÁTI a Fővárosi Fürdőigazgatóság megbízásából, elkészítette a IV. kerület, Árpád úti 114. számú öt és fél ezer négyzetméteres telekre kerülő új fürdő tervét.

A tervet elfogadták és 1972-ben megindult az építkezés.

Az újpesti fürdő tervezői a BUVÁTI két mérnöke, Bene László és Szentmártoni Ferenc.

Mi teszi korszerűvé a fürdőt és hogyan sikerült a tervezőknek megvalósítani elképzeléseiket?

— Miután a mi gyakorlatunkban új fürdő tervezése még nem fordult elő, elsősorban a hazai és külföldi szakirodalmat tanulmányoztuk — mondja Bene László. — A tervek, viszonylag gyorsan, nyolc hónap alatt elkészültek.

Modern, praktikus és időálló épületet akartunk létrehozni.

Ennek érdekében kiiktattuk a hagyományos építészeti módokat (ide tartozik a fa felhasználása is) és arra törekedtünk, hogy a tervezés összhangban legyen az anyag és gépészeti létesítménnyel. Ez alatt azt értem, hogy az előregyártott panel és teszem azt az állandó hőmérsékletet biztosító automatika egyaránt időálló legyen.

Mi budapestiek megszoktuk, hogy hagyományos fürdőink sajtószerű hangulatot árasztanak.

Nem lesz az új fürdő túlságosan rideg?

— Nem hiszem. Azért, mert egy épület modern, még nem kell barátságosnak, merevnek lennie. De amit „elveszít” — régi értelemben vett kedélyességéből — azt bőven viszszerzi a korszerűség és a gyakorlati hasznosság képében.

Milyen külső és belső építészeti érdekességek vannak az új fürdőnél?

— Az épület 3400 négyzetméter alapterületű, kétszintes, acélváz és vasbeton kombinációja (a beépített vas tartószerkezet súlya 500 tonna). A falak több rétegű szendvicsmegoldásban készültek. Így például az első emeleten

az uszoda és a gőzfürdő falszerkezete háromrétegű előre gyártott panel.

Ezek között, a két belső között meleg levegő áramlik kifelé. Így megakadályozzuk a páralecsapódást, ami közismerten sok gondot okoz a fürdőkben.

— Az új fürdő tervezésénél

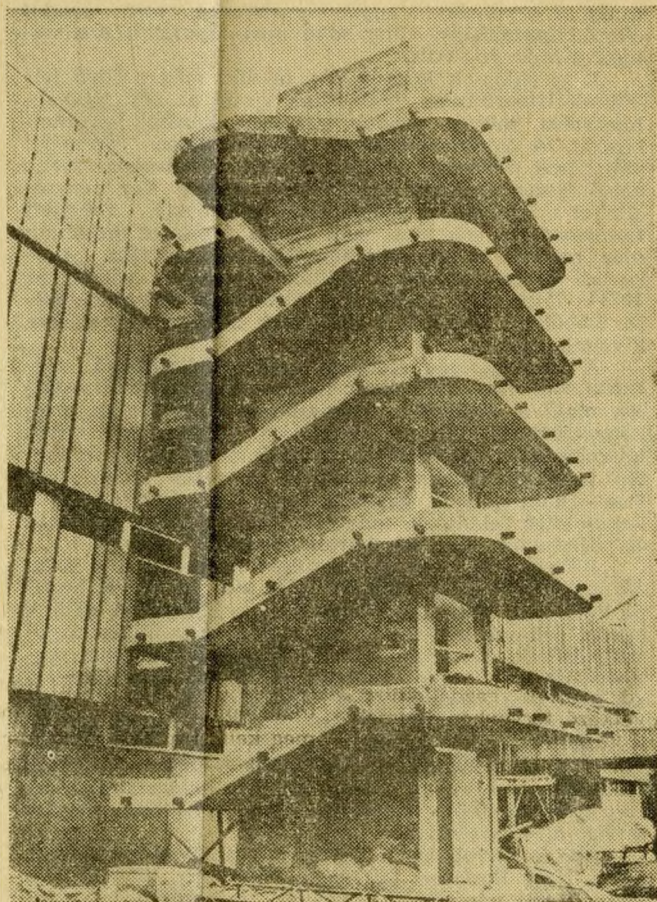
figyelembe vettük a karbantartás, így a gépek, a medencék, de még a a kádostálynál is, a javításokhoz megfelelő hely álljon rendelkezésre. Két kádfürdő között például szervizfolyosót építettünk, vagy a medencénél oldalt és alulról is megközelíthető, s az esetleges hibát könnyen ki lehet javítani.

A dupla falú mennyezetbe több szellőzőberendezést terveztünk.

Az újpesti gyógyfürdője a tervek szerint 1974. év végére készül el.

Naponta 2000 ember található felüdülést, gyógyulást az új fürdőben.

Mert az egyéb fürdőkben szokásos szolgáltatáson kívül, mint pedikűr, szalon, száraz és vizes masszázs, gimnasztikai gépek, orvosi osztály is lesz. Fizikoterápiás kezelés, széna-vas fürdők, inhalációs és rövidhullámú kezelést is kaphatnak az SZTK-beutaltak és a fizető vendégek. Az előtérben férfi-női fodrászüzletet nyitnak. **Trusinszky Miklós**



A 150 millió forintos költséggel épülő újpesti fürdőt 1974. év végén adják át a lakosságnak