

2165/48

PRZEWODNIK



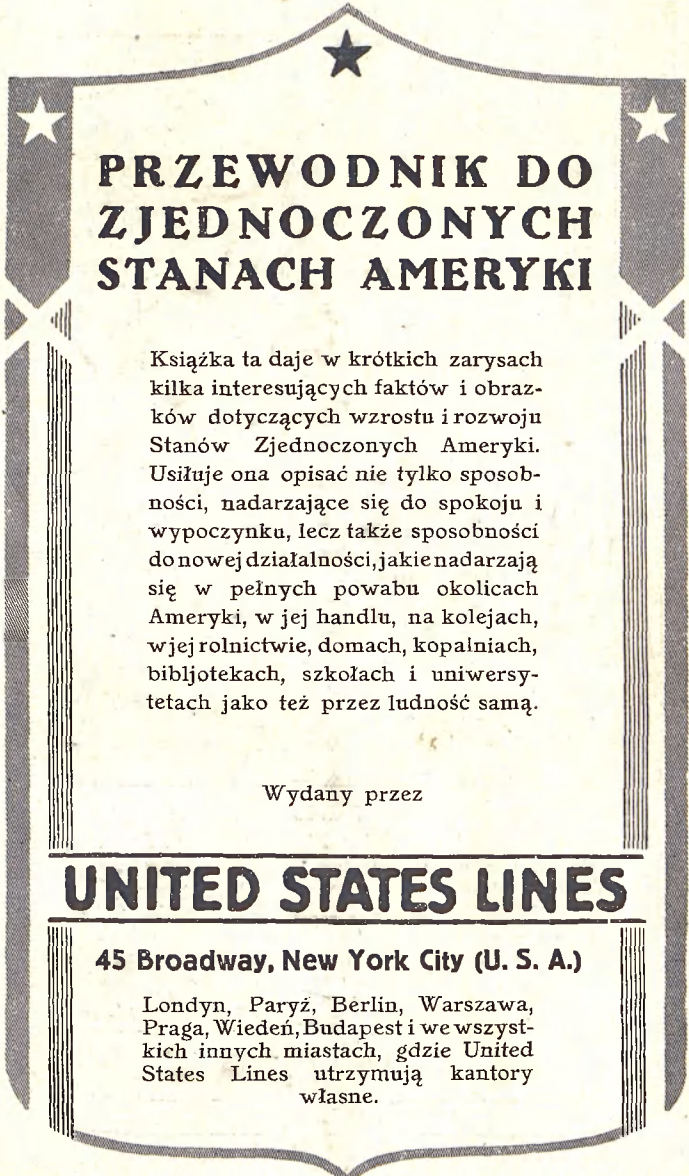
DO

**ZJEDNOCZONYCH
STANACH
AMERYKI**





Kapitol w Waszyngtonie jest siedzibą senatu i izby posłów; zawiera on dalej najwyższy trybunał Stanów Zjednoczonych i biura urzędowe dla prezydenta. Gmach ma 750 stóp długości. Wierzchołek posągu wolności na kopule znajduje się 307 stóp ponad poziomem.



PRZEWODNIK DO ZJEDNOCZONYCH STANACH AMERYKI

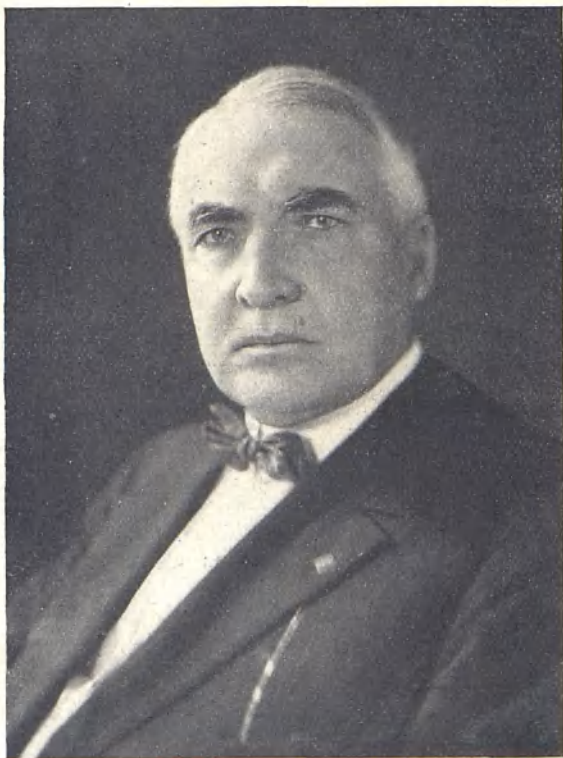
Książka ta daje w krótkich zarysach kilka interesujących faktów i obrazków dotyczących wzrostu i rozwoju Stanów Zjednoczonych Ameryki. Usiłuje ona opisać nie tylko sposobności, nadarzające się do spokoju i wypoczynku, lecz także sposobności do nowej działalności, jakie nadarzają się w pełnych powabu okolicach Ameryki, w jej handlu, na kolejach, w jej rolnictwie, domach, kopalniach, bibliotekach, szkołach i uniwersytetach jako też przez ludność samą.

Wydany przez

UNITED STATES LINES

45 Broadway, New York City (U. S. A.)

Londyn, Paryż, Berlin, Warszawa, Praga, Wiedeń, Budapest i we wszystkich innych miastach, gdzie United States Lines utrzymują kantory własne.



WARREN G. HARDING.

29ty prezydent Stanów Zjednoczonych Ameryki.

(Urodzony 1865 r. w Ohio, pochodzenia szkocko-holenderskiego. Syn lekarza wiejskiego i redaktor małej gazety. Wybrany został ze Stanu Ohio w r. 1915 do senatu Stanów Zjednoczonych a w r. 1920 prezydentem.)

„Musiało być widocznie zamiarem Bożym stworzenie tej nowej republiki wszechświatowej. Widzimy w niej urzeczywistnioną i ubóstwianą wolność obywatelską, ludzką i religijną.“

Warren G. Harding



K 1 d 4

W S T Ę P.

Ludność Ameryki jest mieszaniną ras Europy. Odkrywczy hiszpańscy i francuscy byli pierwszymi białymi, którzy wtargnęli do dzikiej pustyni, lecz najpierwsi kolonistami, którzy utworzyli stałe osady, byli Anglicy i Holenderczycy. Po nich przybyli Szwedzi i Francuzi, a później napłynęły inne rasy europejskie.

Z pustyni stworzyli pionierzy, osady, farmy, miasta, kościoły i szkoły. Ustanowiono nowy rodzaj rządu, silnie oparty na doktrynie, płynącej z manifestacji przodków, którzy założyli naród: „że wszyscy ludzie mają być równymi“.

Przy wszystkich wyborach głos jednego człowieka posiada tę samą wartość co drugiego. Przeszło 100 lat później, w r. 1920, rozszerzono równe prawo głosowania także na kobiety. Własność oraz prawa polityczne i społeczne ubezpieczone są konstytucją.

4-78/2165
9.3. 80,-

494465





Krysztof Kolumb wypłynął z Palos w Hiszpanji dnia 3. sierpnia 1492 r. aby udowodnić, że ziemia jest kulista. Siedmdziesiąt dni później, dążności jego doznały nagrody. Nie znalazł on wprawdzie, jak się spodziewał, Indji, lecz nowy, cudowny ląd stały: Amerykę.

*

*

*

Złączone pod rządem, który każdemu człowiekowi zapewniał dowolną swobodę rozwoju, rozpościerały się narody ku zachodowi. Zgrabne statki i okręty Yankeesów krążyły niebawem po wszystkich morzach.

Żądni przygód żeglarze amerykańscy opłynęli Przyładek Horna, kopano kanały do przewożenia frachtów. Karetka pocztowa była głównym środkiem komunikacji na lądzie aż do budowy kolei w r. 1831.

Z kresów zachodnich przybył Abraham Lincoln, aby zostać prezydentem narodu. Pod Lincolnem zniesiono niewolnictwo murzynów. Z doświadczeń okresu wojennego w latach 1861 do 1865 wyszedł naród z nowem postanowieniem, że „samorząd ludu, przez lud, dla ludu, nie może zniknąć ze świata“.

Po r. 1865 rozpoczęły zjednoczone ludy amerykańskie ze wznowioną energją dalszy rozwój swego kraju. Wielkie linje kolejowe przecinały dzielnice góryste dalekiego zachodu. Kraje rozproszone starały się o przyłączenie jako państwa i rozwinęły się niebawem jako siedliska dobrobytu i przedsiębiorczości. Szkoła i kościół postępowały w ślad za pionierami w tej samej mierze, w jakiej granica posuwała się ciągle ku zachodowi. Dzisiaj istnieją wielkie miasta i rozległe zakłady ogrodnicze w okolicach, w których za czasów ludzi żyjących jeszcze znajdowała się pustynia.



Trzynaście Stanów pierwotnych.
 Są to trzynaście Stanów pierwotnych, które dnia 4. lipca 1776 r. utworzyły rząd wspólny i stworzyły Stany Zjednoczone Ameryki. Przestrzeń ich obejmowała 892 135 mil kwadratowych, a ludność liczyła niespełna 4 miliony mieszkańców.

Wzrost i rozwój Stanów Zjednoczonych.

Stany Zjednoczone Ameryki istnieją niespełna lat 150. W r. 1776 było w Stanach Zjednoczonych mniej niż 4 miliony ludności. W r. 1800 nowy naród wzrósł do 4 308 483 ludzi, podzielonych na obszar 892 135 mil kwadratowych. Z wyjątkiem pasa nad wybrzeżem, był cały kraj pustynią, zamieszkałą przez Indian. Następne lat 50 przyniosły rozszerzenie obszaru do 2 977 119 mil kwadratowych (przeszło trzykrotnie), a ludność wzrosła przeszło poczwórną, tj. do 23 191 876. W r. 1880, w 30 lat później, ludność wzrosła przeszło w dwójnasób, a dzisiaj jest dwadzieścia razy więcej mieszkańców niż według liczenia przed 122 laty.

Obszar. Osadnictwo nowego kraju okazuje wzrastający stale postęp. W r. 1800 przypadało mniejwięcej 6 mieszkańców na każdą milę kwadratową; w r. 1850 mniejwięcej 8 na milę kwadratową; w r. 1880 mniejwięcej 17; w r. 1900 mniejwięcej 26; a obecnie gęstość zaludnienia wynosi prawie 35. Podczas pierwszego stulecia okresu, przedstawionego w powyższych liczbach, była przestrzeń ziemi bardzo obszerna, podczas gdy wzrastająca gęstość zaludnienia na milę kw. wskazuje, że głównie skutkiem osadnictwa Europejczyków wznagała się ona szybciej niż przyrost obszaru.

Majątek ludności. Majątek ludności Stanów Zjednoczonych w r. 1800 nie jest znany, lecz wzrost jego od r. 1850 począwszy przedstawia się jak następuje:

1850	7	miljardów	dolarów
1880	38	"	"
1900	76	"	"
1921	260	"	"

Oszczędność. Oszczędność ludności odgrywała według wykazu depozytów w bankach przy wzroście majątku naro-

dowego tę samą ważną rolę, co skarby naturalne kraju. W r. 1850 miało 251 354 ludzi depozyty oszczędnościowe w bankach; w r. 1880 liczba ta wzrosła do 2 335 582; w r. 1900 było 6 107 083; a w r. 1921 wynosiła ilość depozytów oszczędnościowych 10 737 843.

Kultura kraju. Rolnictwo, główna podstawa majątku narodowego, wykazuje od r. 1850 rozwój ogromny. Wzrastająca wartość ferm i własności farmerów przedstawia się, jak następuje:

Rok	Własność fermy	Produkty fermy	Zwierzęta fermy
1850	3 569 000 000 dol.	1 901 205 000 dol.	491 000 000 dol.
1880	11 962 000 000 „	3 964 000 000 „	1 418 000 000 „
1900	18 496 000 000 „	4 509 000 000 „	1 825 308 000 „
1921	36 851 000 000 „	7 650 000 000 „	4 712 009 000 „

Ręka w rękę z rozwojem rolnictwa szedł nadspodziewany wzrost przemysłu. Wartość produktów wytworzonych w r. 1850 wynosiła 917 195 000 dol.; w r. 1880 = 4 833 000 000 dol.; w r. 1900 = 10 266 333 000 dol.; a w r. 1921 = 35 321 792 000 dolarów

Służba pocztowa.

Wkrótce po powstaniu nowego miasta zakłada rząd urząd pocztowy. Rozwój urzędów pocztowych i służby pocztowej przedstawia się jak następuje:

Rok	Urzędy pocztowe	Dochody
1800 . . .	903	252 000 dol.
1850 . . .	18 417	4 914 000 „
1880 . . .	42 989	30 080 000 „
1900 . . .	76 688	92 120 000 „
1921 . . .	152 638	393 435 000 „

Pospieszna służba pocztowa za pomocą pociągów pospiesznych i aeroplanów przewozi listy, gazety i paczki do miejskich urzędów pocztowych, skąd krajowy system pocztowy rozwozi je dalej do najodleglejszych posiadłości wiejskich i osad. Często-krotnie za pomocą karetki pocztowej lub saneczek przez psy ciągnionych przesyłki bywają dostarczane do najodleglejszych miejscowości wiejskich, zanim kolej dotrze do tych zakątków. Podróżujący po Stanach Zjednoczonych rozpoznaje natychmiast zna-czenie, jakie osadnicy z obcych krajów posiadają około rozwoju państwa, zwłaszcza zachodu. Całe gminy wiejskie tworzone bywają przez jedną jedyną rasę. Osadnicy cudzoziemscy uprawili pustynię i zamienili ją w kwitnący ogród. W r. 1850 było w Stanach Zjednoczonych 369 980 mieszkańców urodzonych na obczyźnie; w r. 1880 = 457 257; a w r. 1921 = 805 228.



Wiele narodów przyczyniło się do rozrostu ludności amerykańskiej.

To, czem dzisiaj są Stany Zjednoczone, zawdzięczają one głównie dążności ras europejskich do wyszukania w nowym kraju nowych źródeł zarobkowania. Nawet jeszcze przed zorganizowaniem obecnej formy rządowej przybywały całe ładunki okrętowe osadników, chcących założyć sobie nowe gospodarstwo na pustyni i rodziny swoje wychować w nowym świecie. Ci to właśnie najstarsi osadnicy wymyślili i urzeczywistnili naród, którego rozrost opisany jest w niniejszej książce.

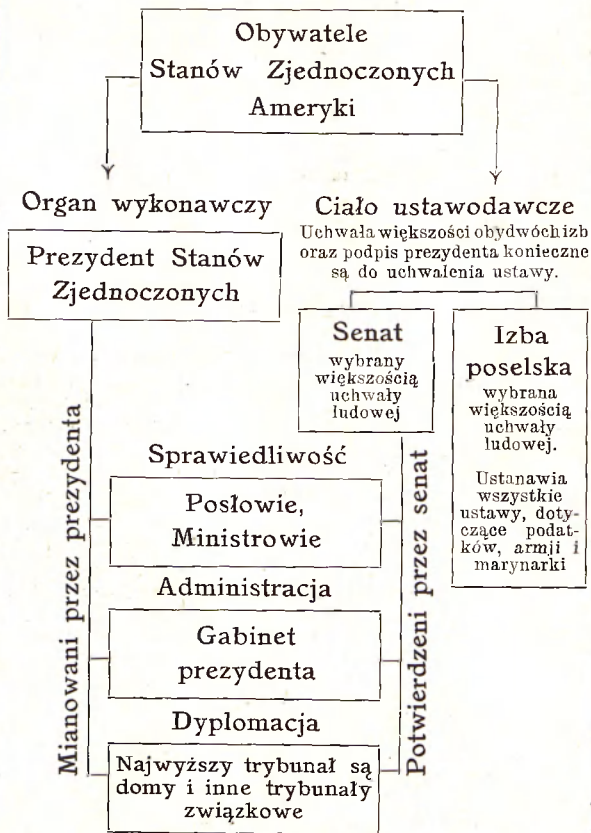
Szeroką falą napływali trwale osadnicy zdaleka. Oni, ich dzieci dopomogli do rozwoju społecznego, przemysłowego i politycznego Stanów Zjednoczonych i razem z tubylcami uczestniczyli w zyskach i nagrodach życia amerykańskiego.

Według zapisków Rocznika Wszechświatowego wynosiła w r. 1920 w Stanach Zjednoczonych liczba mężczyzn, kobiet i dzieci urodzonych na obczyźnie 12 062 126.

Według ras przedstawia się ona jak następuje:

Rasa	Liczba	Rasa	Liczba
Anglików	812 828	Czecho-Słowaków	362 436
Szkotów	254 576	Austrjaków	575 625
Wołochów	67 066	Węgrów	397 282
Irlandczyków . . .	1 037 233	Słowian połud. . . .	169 437
Norwegów	363 862	Rosjan	1 400 589
Szwedów	625 580	Litwinów	135 068
Duńczyków	189 154	Finlandczyków . . .	149 824
Holandrów	131 766	Rumunów	102 823
Belgów	62 686	Bułgarów	10 470
Luksemburczyków	12 585	Turków	5 284
Szwajcarów	118 659	Greków	175 975
Francuzów	118 599	Albańczyków . . .	5 609
Alzato-Lotaryngów	34 321	Włochów	1 610 109
Niemców	1 686 102	Hiszpanów	49 247
Polaków	1 329 978	Portugalczyków . .	67 553

Skład rządu Stanów Zjednoczonych



„Rząd ludowy, przez lud, dla ludu.“

Abraham Lincoln.

Organem wykonawczym i głową rządu jest prezydent, wybierany na 4 lata. Gabinet jest jego sztabem administracyjnym, którego każdy członek kieruje jednym wydziałem rządu pod tytułem „sekretarza“. Sekretarze lub ministrowie w gabinecie prezydenta są następujący:

**Minister spraw zagranicznych,
Minister wojny,
Minister marynarki,
Minister skarbu,
Minister rolnictwa,
Minister handlu,
Główny minister poczt,
Minister pracy,
Minister spraw wewnętrznych.**

Prezydent wybiera swój własny gabinet, a wybór jego senat potwierdzić musi.

Ustawy Stanów Zjednoczonych wydaje kongres, który zbiera się raz do roku, lub w razie potrzeby częściej skutkiem zwołania prezydenta. Kongres składa się z dwóch ciał — z senatu, którego członkowie, po dwóch z każdego Stanu, wybierani bywają każdy na lat 6 — i z izby posłów, której członkowie wybierani bywają na okres dwuletni. Każdy Stan wybiera jednego członka izby posłów na każde 211877 ludności.

Najwyższy trybunał jest najwyższą instancją sądowniczą Ameryki. Składa on się z 9 członków wybranych dożywotnie przez prezydenta i zatwierdzonych przez senat. Trybunały związkowe, których sędziowie wybierani bywają dożywotnie przez prezydenta, ustanowione są w każdym Stanie.

Naród wybiera prezydenta. Wybiera on również członków obydwóch izb kongresu przez wybór bezpośredni. Ponieważ mianowania prezydenta do trybunałów związkowych i do gabinetu ważne są tylko wtenczas, jeżeli senat je zatwierdzi, przeto naród zastrzega sobie ostateczną kontrolę nad mianowaniami. Ta sama metoda obowiązuje przy wyborze posłów i ministrów legacji zagranicznych.

Każdy z 48 Stanów posiada jako najwyższą władzę wykonawczą gubernatora wybranego przez naród. W większej części Stanów także sztab kierowników poszczególnych wydziałów gubernatora wybierany bywa przez naród. To samo odnosi się do ciała ustawodawczego, które składa się zwykle z dwóch izb na jeden okres ustawodawczy. Z niewielu wyjątkami także państwowe trybunały sądowe wybierane bywają w ten sam sposób. Szeryfowie prowincjonalni i inni urzędnicy administracyjni wychodzą z wyboru, a także burmistrz miast.



Typowa dzielnica kupiecka w jednym z wielkich miast amerykańskich. Dźwigi pospieszne przewożą mieszkańców do wyższych pięter wysokich budynków.

Jedna z najśłynniejszych ulic handlowych i komunikacyjnych. Ruch jest tutaj tak silny, że komunikacja wozowa regulowana być musi dzień i noc z osobnej wieży sygnałowej.



Ciekawe fakty o Ameryce i jej ludności.

Niemniej niż 10 866 960 osób posiada w Stanach Zjednoczonych własny dom; własny samochód posiada 8 889 572 osób.

W r. 1921 znajdowało się w posiadaniu prywatnem 6 448 366 ferm o przeciętnym obszarze 1482 morgów.

Z domów i ferm Ameryki przybywa rocznie przeszło 400 000 studentów na studia na uniwersytetach i akademjach. Każdy Stan posiada własny uniwersytet, wspomagany ze środków publicznych, a wiele mają ponadto jeszcze szkoły rolnicze, górnicze i t. d. Dają one każdej generacji prawników, lekarzy, uczonych, duchownych i inżynierów z rodzin najrozmaitszych warstw, ras i stanowisk życiowych.

W r. 1920 uczęszczało do publicznych szkół amerykańskich 19 451 851 dzieci w wieku lat 5—18, pod 668 419 nauczycielami, dyrektorami, inspektorami i radcami szkolnymi.

Istnieje 66 akademji rolniczych i przemysłowych w poszczególnych Stanach, utrzymywanych przez poszczególne rządy.

Wolne szkoły wieczorne urządziły miejscowe władze szkolne w wielu miastach. W szkołach tych, dostępnych także dla dorosłych, udzielaną bywa bezpłatnie nauka języka angielskiego, sztuki, rzemiosła i innych przedmiotów.



Port Nowego Jorku jest głównym portem dla europejskiego ruchu towarowego i pasażerskiego. Przywóz i wywóz portu tego wynosił w r. 1921 kilka miliardów dolarów, podczas gdy ruch ogólny obejmował 10 094 okręty z ogólnym tonażem 34 550 257 brutto.

Front morski portu jest 771,33 mil długi, z czego przypada na Wielki Nowy York 578,4 mil a na New Jersey 192,93. Cały port chroniony jest przed nawałnicami przez naturę, a głębokość jego jest dostateczna do przyjmowania największych okrętów świata.



Sławna statua Wolności
stoi przy wejściu do
portu nowojorskiego. W
nocy pochodnia w pod-
niesionej ręce jest jasno
oświetlona.





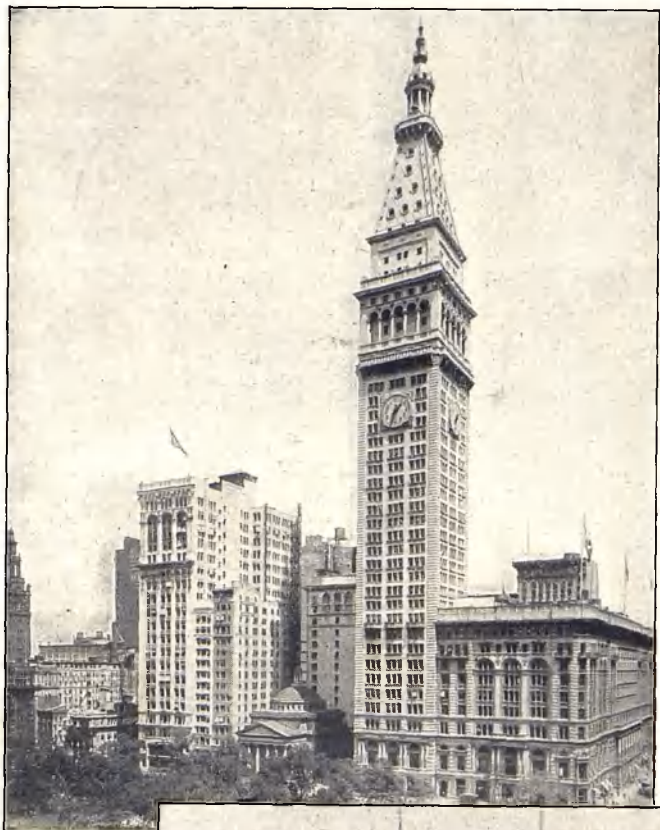
Most do Brooklyna był pierwszym wielkim mostem wiszącym na świecie. Wisi on na kablach stalowych, jest 6016 tóp długi i kosztował 25 milionów dolarów. Budowę jego rozpoczęto w r. 1870 a ukończono w r. 1883. Z tamtej strony mostu widać kilka wielkich domów towarowych Nowego Jorku.

Oddalenia pomiędzy miastami amerykańskimi.

Poniższe zestawienie pokazuje najgłówniejsze miasta amerykańskie i zachodzące pomiędzy niemi odległości. Odległości przedstawiają trakty, lecz z małemi odmianami mogą odnośne liczby uchodzić za długość torów dróg żelaznych.

Przeciętna cena podróży koleją wynosi 3—6 centów na milę. Przez pomnożenie liczb zestawienia przez 3—6 wyrachować można w przybliżeniu cenę jazdy pomiędzy miastami.

Z Nowego Jorku do	mila angielsk	Z Francisco do	mila angielsk
Atlanta, Ga.	876	Atlanta, Ga.	2 810
Boston, Mass.	235	Boston, Mass.	3 313
Buffalo, N. Y.	442	Buffalo, N. Y.	2 804
Charleston, S. C.	739	Charleston, S. C.	3 119
Chattanooga, Tenn.	847	Chattanooga, Tenn.	2 672
Chicago, Ill.	912	Chicago, Ill.	2 279
Cleveland, O.	584	Cleveland, O.	2 636
Dallas, Tex.	1 769	Dallas, Tex.	1 932
Denver, Colo.	1 930	Denver, Colo.	1 376
Detroit, Mich.	693	Detroit, Mich.	2 551
Galveston, Tex.	1 782	Galveston, Tex.	2 157
Helena, Mont.	2 452	Helena, Mont.	1 255
Indianapolis	825	Indianapolis	2 462
Kansas City, Mo.	1 342	Kansas City, Mo.	1 986
Key West, Fla.	1 454	Key West, Fla.	3 569
Little Rock, Ark.	1 290	Little Rock, Ark.	2 291
Los Angeles, Cal.	3 149	Los Angeles, Cal.	475
Louisville, Ky.	871	Louisville, Ky.	2 473
Milwaukee	997	Milwaukee	2 364
Minneapolis	1 332	Minneapolis	2 101
Mobile, Ala.	1 231	Mobile, Ala.	2 623
New Orleans	1 372	New Orleans	2 482
Norfolk, Va.	347	New York	3 191
Oklahoma, Okla.	1 608	Norfolk, Va.	1 994
Omaha, Neb.	1 405	Oklahoma, Okla.	3 247
Philadelphia, Pa.	91	Omaha, Neb.	1 768
Pittsburg, Pa.	444	Philadelphia, Pa.	3 100
Portland, Me.	350	Pittsburg, Pa.	2 747
Portland, Ore.	3 204	Portland, Me.	3 428
Salt Lake City.	2 442	Portland, Ore.	772
San Francisco	3 191	Salt Lake City.	823
Sante Fe, N. M.	2 211	Sante Fe, N. M.	1 286
Sault Ste. Marie	1 035	Sault Ste. Marie	2 581
Seattle, Wash.	—	Seattle, Wash.	957
St. Louis, Mo.	1 065	St. Louis, Mo.	2 199
Washington, D. C.	228	Washington, D. C.	3 069



Jeden z imponujących gmachów Ameryki zubicacjami dla tysięcy biur — faktycznie katedra handlu.





Ameryka płaci co rok przeszło $\frac{3}{4}$ miljarda dolarów na utrzymanie szkół bezpłatnych dla wychowywania dzieci. Oto jedna z tych wielkich szkół ludowych.

Obrazek ten przedstawia przeszło 7000 dzieci szkolnych, obchodzących weselo święto majowe w jednym z wielkich parków publicznych.

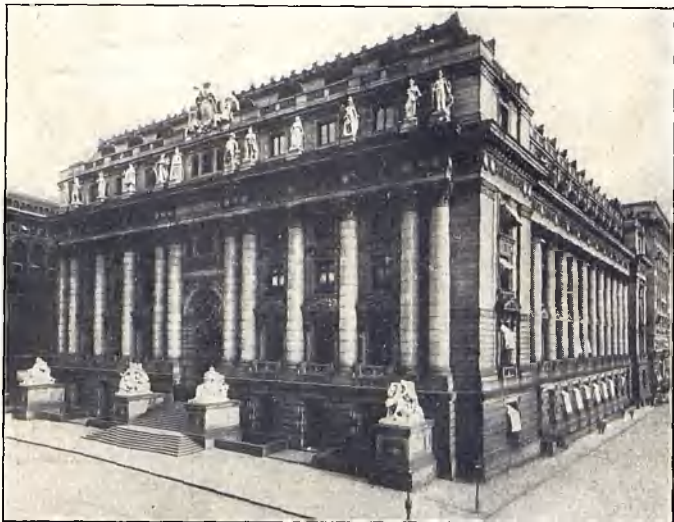


Inna typowo- amerykańska (bezpłatna) szkoła ludowa. Ameryka stawia wychowanie swoich młodych obywateli w liście zapotrzebowań na pierwszym miejscu.



Gmach izby handlowej w jednym z miast Stanów Zjednoczonych. Większa część miast posiada izby handlowe lub sądy handlowe w celu podniesienia życia obywatelskiego i cieszą się one poparciem pełnym zapału ze strony członków, przeważnie posiadających lokalne interesy handlowe.

Urząd celny Stanów Zjednoczonych, siedziba główna dla regulowania interesów przywozowych i wywozowych. Murzy otoczone są posągami wyobrażającymi narody uprawiające żeglugę morską.



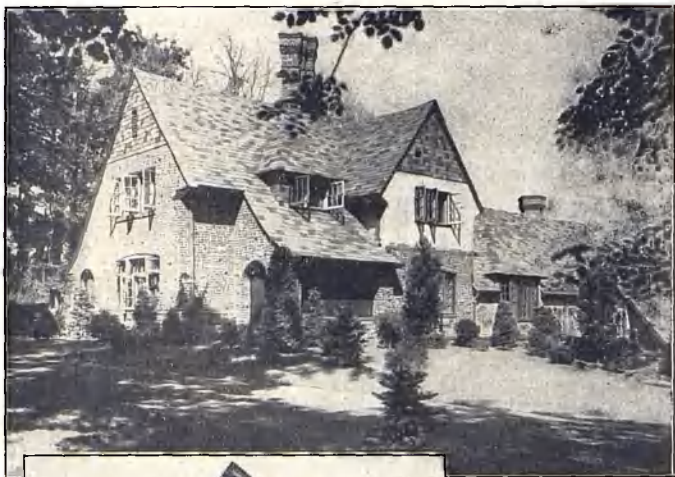


Typowy amerykański hotel wielkomiejski, zabezpieczony przed pożarem i wiele pięter wysoki.

Gmach ten na cały świat sławny, zbudowany z kamienia i stali, jest absolutnie bezpieczny przed pożarem.



Widzimy tutaj największy hotel na świecie, wybitnie „amerykański“ od góry do dołu. Ma on 2200 pokoi i 2200 łazienek. Głównymi punktami atrakcyjnymi są wielki basen do pływania, bezpłatna biblioteka i pół tuzina restauracji; zawiera on dalej łaźnie tureckie, drogerje, aptekę, halę do śniadań pospiesznych, eleganckie sklepy, biuro telegraficzne, sale do tańca, ubikacje dla uroczystości, ogrody na dachu i t. p.



Typowy amerykański dom na przedmieściu.

Domy te, położone w łatwo dostępnej bliskości wielkiego miasta, odciążają ostatnie i dają kupcowi możliwość szczęśliwego życia wiejskiego. Dziesiąta część ludności Ameryki posiada podobne domy własne.

Domy z osobnymi mieszkaniami umeblowanymi, jak przedstawiony powyżej, dają często przeszło tysiącowi rodzin wygodę własnego kącika. Wiele z nich leży w centrum miast, a dźwigi, restauracje, służba, sklepy z kwiatami i t. d. stoją do usług mieszkańców.

Muzeum.



Wielkie i średnie miasta amerykańskie mają przeważnie swoje pomniki publiczne, poświęcone przeważnie bohaterom, przywódcom lub fundatorom, którzy położyli usługi około dobrobytu kraju.



Muzea naukowo-przyrodnicze w większych miastach amerykańskich są otwarte dla publiczności i zwiedzane bywają przez wiele tysięcy osób, rozkoszujących się nad rzadkimi okazami zakupionymi lub подарowanymi przez znanych zbieraczy. Widzimy tutaj jedną ze słynnych

galerji sztuki, fundację bogatego Amerykanina dla zachęty artystów i studentów.



Nowoczesny amerykański pociąg osobowy ma fryzjera, łaźnię, salę jadalną i wagon sypialny. Może on jechać 70 mil angielskich na godzinę.

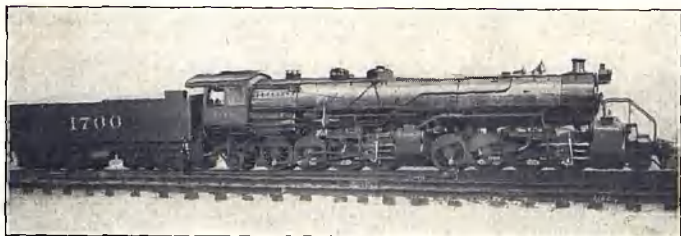
Pociąg ten kursował w r. 1828 z Nowego Jorku ku północy. Była to pierwsza kolej parowa z kursem regularnym.



Lokomotywa elektryczna z wagonem osobowym na kolei górskiej.



Olbrzymia transkontynentalna lokomotywa towarowa, zdolna uciągnąć naladowany pociąg towarowy długości przeszło jednej mili



Komunikacja w Ameryce.

W kraju wielkości i objętości Stanów Zjednoczonych odgrywa kwestja środków transportowych ważną rolę, gdyż cały rozwój naradowy od niej zależy. Bardzo trafnie ktoś zauważył, że Stany Zjednoczone są stacją doświadczalną dla środków komunikacji.

Statystyka rozwoju kolejowego daje zatem pogląd na rozrost kraju.

W r. 1831 było 72 mile angielskie kolei w Stanach Zjednoczonych. Po latach 19 wynosiła ilość mil 8588 a w r. 1920 było już 253 528 mil. Ta ogromna sieć kolejowa przedstawia kapitał równający się 19 272 911 023 dolarom, czyli prawie 80 000 000 000 markom w złocie. W r. 1920 przewiozły koleje Stanów Zjednoczonych 1 234 222 889 pasażerów i 2 234 547 672 ton towarów. 67319 lokomotyw ciągnęło 56183 wagony osobowe i 2 441 125 wagonów towarowych. Kolej zatrudniała 2 031 927 ludzi i wypłacała 3 689 216 351 dol. zarobków rocznie, czyli około 14 800 000 000 marek w złocie.

Lokomotywy o szybkości 90 mil angielskich na godzinę z 10 wagonami stalowemi tworzą zwykły pociąg dla pospiesznego ruchu osobowego. Pociągi towarowe długości jednej mili angielski ciągnięone bywają przez olbrzymie lokomotywy, będące właściwie trzema maszynami kompletnemi pod jednym przedłużonym kotłem.

Dla transportu środków żywności łatwo podlegających zepsuciu używa się osobnych wagonów ochładzających. Podróżni przejeżdżać mogą od Atlantyku do Oceanu Spokojnego — tj. podróż około tygodniowa — z jednym tylko przesiadaniem.





Ten amerykański dworzec końcowy obejmuje 280 akrów. Pociągi wjeżdżają przez tunele, położone pod wielce ożywioną drogą komunikacyjną. Przez dworzec ten przejeżdża 25 milionów ludzi rocznie.



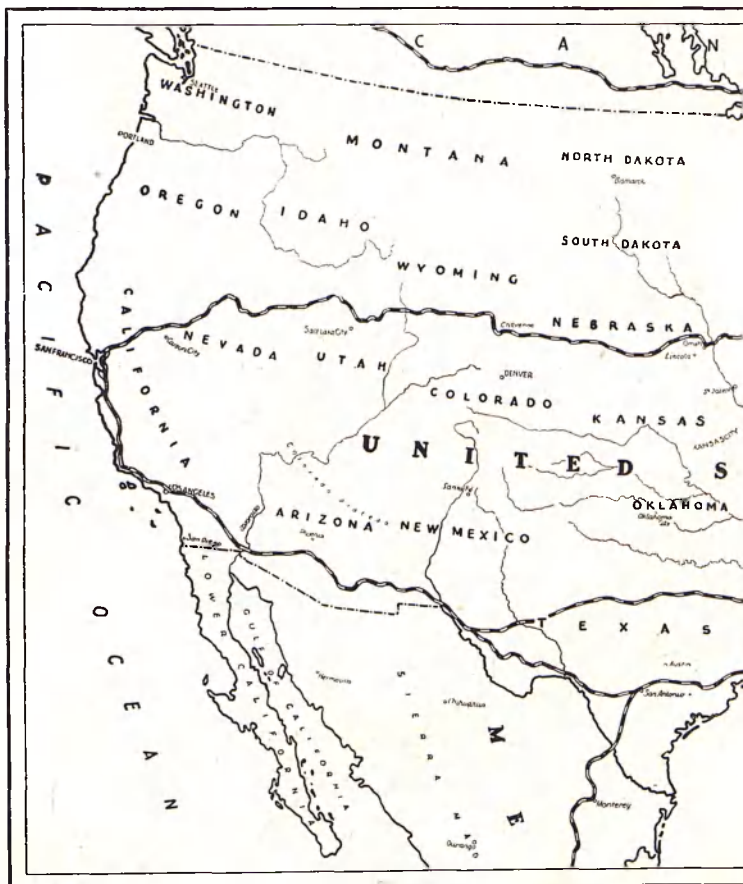
Inny dworzec końcowy, gdzie pociągi zajeżdżają do wnętrza miasta przez tunele położone pod dwiema wielkimi rzekami.



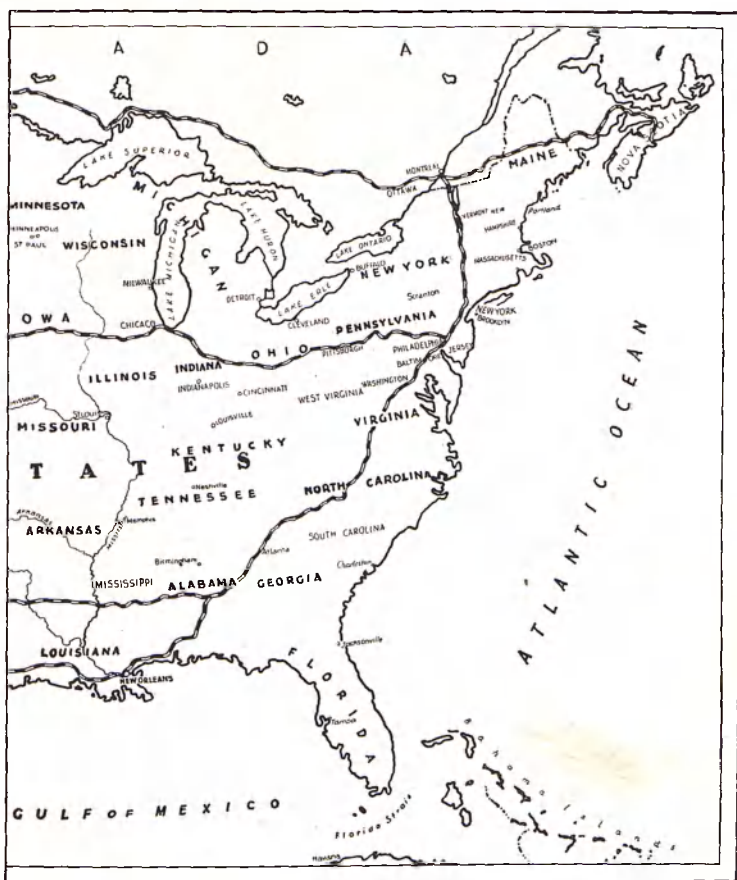
Jedna z najwyższych gór Ameryki, spoglądająca na kwitnące miasto dalekiego zachodu.



Typowy plac parkowy. W dzielnicach kupieckich wielu miast amerykańskich istnieją takie place z cieniastymi drzewami i zielonymi trawnikami dla wytchnienia i przyjemności publiczności.



Mapa Stanów Zjedno-



czonych Ameryki.



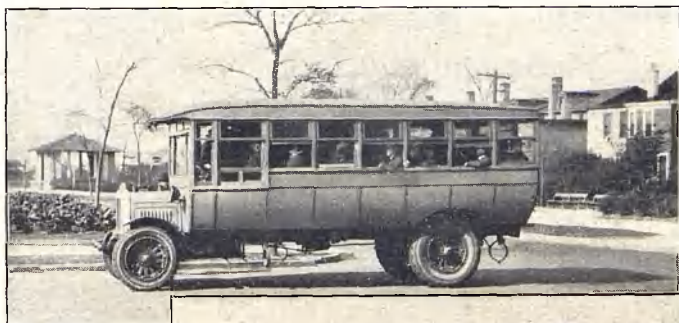
Na wzorowo urządzonych traktach znajdują automobiliści ciągle nowe przyjemności. Drogi te utrzymywane bywają przez miasto i państwo oraz z funduszu narodowego.



Kolej krajowa zelektryzowała cały ruch w górach. Potrzebnej do tego siły dostarczają rzeki górskie



Amerykańskie przesyłki towarowe przewożone bywają z ogromną szybkością pociągami w wagonach, jaki przedstawiony jest na niniejszym obrazku. Często pociągi te są tak długie i tak ciężko obciążone, że dla uciążnienia ich potrzeba 2 lokomotyw.



Budowa dobrych dróg umożliwiła jak najrozleglejsze używanie samochodów osobowych i towarowych. Tym sposobem stało się możliwym szybkie i tanie przewożenie pasażerów i towarów w większych miastach i ich okolicy.

Inny amerykański most kolejowy. — Parowiec rzeczny dla ruchu pasażerskiego i towarowego.





Maszyna do koszenia i wiązania pszenicy na jednej z farm na zachodzie.

Oglądać można na mile całe rozległości w Ameryce podobne do niniejszego obrazki. Farmerzy Stanów Zjednoczonych sprzątnęli w jednym roku 1 025 000 000 buszli pszenicy.



Istnieje w Ameryce 60 milionów akrów pól pszennych jak powyższe. Jest to widowisko wprost cudowne. Dojrzałe pole zbożowe podobne jest do morza, napełnionego złotem.

Rolnictwo, górnictwo, hodowla owoców, nafta i inne gałęzie przemysłu amerykańskiego.

Największe naturalne środki pomocnicze Ameryki polegają na ziemi jej i na stosunkach klimatycznych, umożliwiających produkcję prawie wszystkich środków żywności, do utrzymania życia koniecznych. W Stanach południowych, na pół tropikalnych, rośnie żyto, ryż trzcina cukrowa i owoce; z okolic północnych pochodzi sboże. Na zachodzie środkowym znajdujemy główny udział sprzętów żyta, pszenicy i jęczmienia jako też hodowlę świń. Owoce przeważają zwłaszcza na wybrzeżu Pacyfiku. Na dalekim zachodzie na południu i północnym zachodzie kwitnie hodowla bydła i owiec. Niektóre z najdelikatniejszych owoców i gatunków zboża pochodzą z okolic niegdyś całkiem nieurodzajnych, które rząd użyźnił za pomocą nawodniania.

Na północnym zachodzie jako też na południu znajdują się wielkie lasy, dostarczające narodowi drzewa na budowę. Pokłady cementu w licznych dystryktach dostarczają budowniczym potrzebnych produktów. Węgiel znajduje się w niewyczerpanej wprost ilości na całym wschodzie, na północy i na środkowym zachodzie, a wielkie żyły kruszcu w okolicach górskich dostarczają żelaza, miedzi, ołowiu, cynku i cyny w nieograniczonych ilościach jako też stałej produkcji złota i srebra.

Bawełna z południa, wełna z północy i zachodu i skóra z dzikich trzód bydłących dostarczają materiałów surowych na przyodziewek. Źródła naftowe na zachodzie i południowym zachodzie dostarczają gazoliny i smarów dla samochodów i pędzenia maszyn Ameryki.

Jedna z bydłobójni
średniego Zachodu,
gdzie przerabiane
bywają na konserwy
wielkie ilości mięsa
wołowego.



W polach kukurydzanych, o łodygach ponad wysokość mężczyzny.

Zakład brzoskwiniowy.

W Stanach Zjednoczonych selektować się można plantacjami jabłecznymi, brzoskwiowymi i pomarańczowymi. Każdy rok wydaje nowy sprzęt i temsamem nieskończone ładunki kosztownych owoców na targi.



Ładowanie trzciny cukrowej.

Dalszemi produktami amerykańskimi są: Cukier, ryż i tabaka. Cały sprzęt cukru w r. 1921 wynosił 2 476 000 000 funtów angielskich, z czego cztery piąte cukru buraczanego.

Plantacja bawełny.

Południowe Stany Ameryki eksportują bawełnę do wszystkich części świata. Sprzęt r. 1920 wynosił prawie 13 000 000 pak, każda po 500 funtów. Połowę z tego wywieziono za granicę.





Typowe pola naftowe. Amerykańskie pola naftowe dostarczają rocznie 450 000 000 ton nafty.

Kopalnie węgla zatrudniały w r. 1920 775 000 ludzi. Wydobyty węgiel wynosił 577 607 000 ton.

W obfitujących w kruszce okolicach gór amerykańskich wydobywają rocznie przeszło pół miliona ton miedzi. Żelazo dla wielkich stalowni i lejarni znajduje się zwłaszcza w pokładach koło wielkich jezior. W r. 1920 wydobyto 35 683 000 ton rudy żelaznej.





Olbrzymie pnie drzew z dzielnic leśnych Stanów Zjednoczonych spuszczone bywają wodą do tartaków. Obróbka roczna drzewa sosnowego tylko wynosi 9 000 000 stóp kub.



Wielkie fabryki łososiów nad rzeką Columbia w kilka godzin po połowie pakują łosie do puszek konserwowych. W r. 1920 wynosiła cyfra produkcji tej na zachodzie 6 290 000 pudeł.

W dzielnicach handlowych wielu miast amerykańskich znajdziesz Pań kościoły i gmachy publiczne, odznaczające się wybitnym pięknem architektonicznym, nadające otoczeniu swemu niezwykle urok malowniczości.



Jest to jeden z wielkich, wolnych zakładów naukowych Ameryki. Do uniwersytetu tego uczęszcza przeszło 12 600 studentów, przeważnie z rodzin nowojorskich.





Widok z lotu ptaka dzielnicy handlowej jednego z największych miast amerykańskich.



Jeden z wielkich zakładów sztuki Ameryki, które ludność zwiedzać może zupełnie bezpłatnie.



Biblioteka największego uniwersytetu Stanów Zjednoczonych z 22 000 zapisanych słuchaczy i ciałem nauczycielskim, składającym się z 1200 osób.



Wodospady Niagary – sławne na całym świecie cudo przyrody.



Grand Canyon rzeki Colorado w Arizonie. Podróżni ze wszystkich krajów świata przybywają tutaj, aby poznać najwybitniejszy przykład Erozzjonu.



Góra Rainier, jeden z najogromniejszych szczytów amerykańskich, leży w pasmie gór Cascade na dalekim zachodzie. Ma ona 14 363 stopy wysokości. Park Narodowy, którego punkt środkowy tworzy wymieniona góra, obejmuje 48 mil. kwadratowych lodowców.



Drzewa olbrzymie, wysokie, majestatyczne i prastare, zaliczają się do cudów Kalifornji.



Słynne morskie miejsce kąpielowe nad wybrzeżem atlantyckim, oznaczające się pyszną plażą i wspaniałymi hotelami. Bywa ono zwiedzane przez cały rok. Goście regularni składają się ze wszystkich warstw i wszystkich dzielnic kraju.

Miasto Chicago utrzymuje rozległe kąpiele bezpłatne nad wybrzeżem jeziora Michigan, gdzie miliony używają łazienek i pływania w wodzie słodkiej. Dla ludności za dnia pracującej jest wybrzeże wieczorem jasno oświetlone.





Stadion (plac sportowy) uniwersytetu. Zbudowany z betonu, obejmuje 80 akrów i ma 80 000 miejsc do siedzenia. Tutaj rozgrywają się każdej jesieni liczne wielkie igrzyska uniwersytetu.



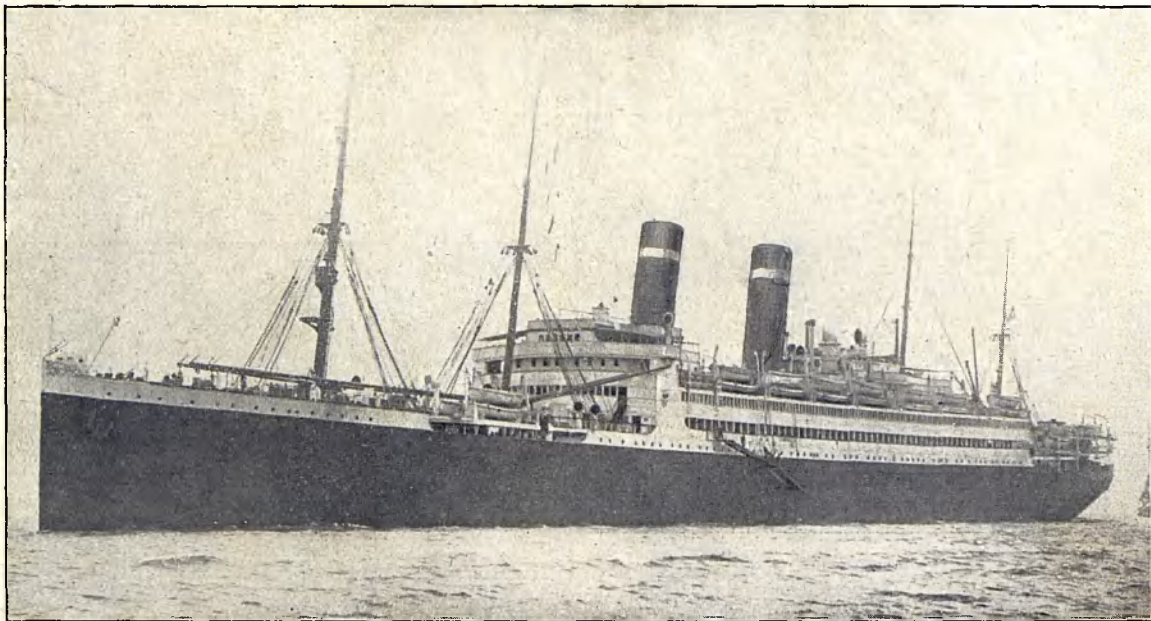
Jedno z wielkich boisk dla gry w piłkę tzw „Baseball“ z 40 000 miejsc do siedzenia. Miliony widzów przyglądają się tutaj każdego lata przebiegowi amerykańskiej gry narodowej.



Park „Square”
w dzielnicy
handlowej
jednego z
miast na po-
łudniu. Ganki
cieniste, wo-
dotryski i po-
sągi czynią
małe te place w
samym środku
świata ku-
pieckiego
bardzo przy-
jemnymi.



Narodowy Park lodow-
ców w trakcie północno-
zachodnim gór Rocky
Mountains jest obszarem
w stanie natury pier-
wotnej, pozostającym
pod opieką państwa.
Cudowny widok jego
przyciąga miliony tu-
rystów.



Parowiec „George Washington“, o pojemności 23 788 ton, jest własnością rządu Stanów Zjednoczonych i okrętem admirałskim linii United States. „George Washington“, 722 stóp długości, zawiera sławne pokoje prezydenta. Statek ten pomieścić może 2230 pasażerów.

Podróż do Ameryki.

Podróżowanie czyni wszystkich ludzi braćmi. Przyczynia się ono do wychowania i sprawia zapał. Kto podróżuje, ten używa rozkoszy życiowych w wyższej mierze. Zwiedzanie innych krajów jest nie tylko osobistym powabem dla niego samego, lecz potęguje ono również przyjemność tych, którzy z nim rozmawiają, słuchają i przeżywają, jego doświadczenia.

I Pan powinienes koniecznie wybrać się do Ameryki. Zachwycać się Pan będziesz jej cudownymi okolicami, jej mieszkaniem, jej handlem i przemysłem.

Niema rzeczy pospolitej w Ameryce, która nie dostarczyłaby Panu nauki i podniety, niezależnie od tego, czy udajesz się Pan w dłuższą czy krótszą podróż, dla wypoczynku, spokoju lub dla podjęcia nowej działalności.

Wybierz się Pan przynajmniej raz w życiu do Ameryki i zapoznaj się z zaletami nowoczesnego podróżowania. A skoro się Pan zdecydujesz, upewnij sobie miejsce na parowcu United States Lines, która ręczy nie tylko za bezpieczną podróż, lecz także za czyste, wygodne i przyjemne otoczenie.

Pasażerowie do Ameryki na parowcach United States Lines, którym z powodu postanowień ograniczających rządu amerykańskiego wylądować nie wolno, mają wolną podróż powrotną z wszelkimi wygodami i względami, na jakie zasługują, nie tylko podczas pobytu swego w Ameryce, lecz także podczas podróży powrotnej.

Obecnie jest czas najstosowniejszy na zwiedzenie Ameryki; w Ameryce kipią bowiem wprost nowe idee. Jest to kraina tęsknoty, pragnień, interesów i nadziei.



Służba wszechświatowa okrętów rządu
Stanów Zjednoczonych.

Z Europy do Nowego Jorku, z Nowego Jorku do
Ameryki Południowej lub Seattle i z San Francisco
ku dalekiemu wschodowi.

Wiele z okrętów tych trzyma rekord szybkości
na Oceanie Spokojnym i z Ameryki Północnej do
Ameryki Południowej.

Mapa ta wykazuje porty, do których zawijają
okręty rządu Stanów Zjednoczonych i kierunek
ich drogi. Nazwy linji podane są na każdej drodze.



„United States Lines” z Bremy i Gdańska przez Southampton i Cherbourg do Nowego Jorku.



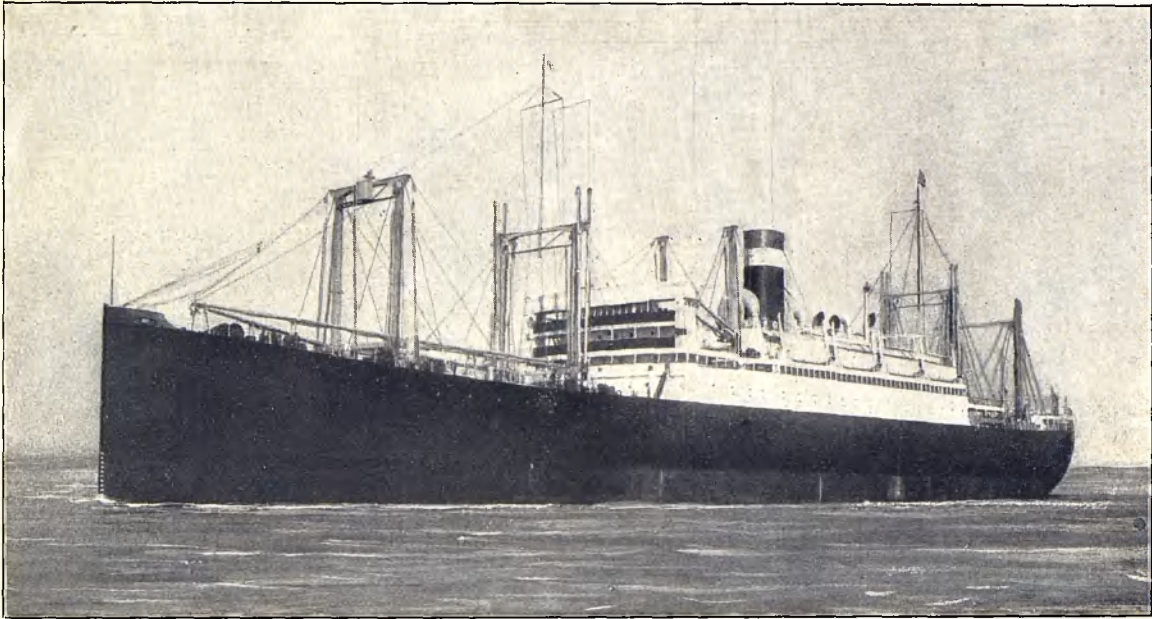
„Munson Steamship Line” kursuje pomiędzy Nowym Jorkiem a Rio de Janeiro, Montevideo i Buenos Aires. Flota pobila wszystkie rekordy szybkości na tej drodze.



Linja „Pacific Mail Steamship Company” przybija do S. Francisco, Honolulu, Hongkong, Szangaju, Kobe, Jokohamy i zatoki „The Sunshine”.



Linja „Admiral Line” utrzymuje służbę parowcową pomiędzy Seattle i Jokohamą, Kobe, Hongkong, Szangajem i Manilą („Droga północna”).



Parowiec „President Roosevelt“.

Należy zwrócić uwagę na nowe maszty do ładowania z przodu i z tyłu na dolnym pokładzie. Tworzą one charakterystyczną nowość w budowie okrętów. Umożliwiają one równoczesne ładowanie i wyładowywanie, tak że obydwie operacje wykonywane bywają w połowie czasu dawniej potrzebnego. Ta oszczędność czasu dla pasażerów zarówno jak i dla wywoźców towaru, przedstawia jedną tylko z licznych korzyści, jakimi wyróżniają się okręty „United States Lines“.

United States Lines

s. s. George Washington	23 788	Ton rej. br.
s. s. America	21 144	„
s. s. President Arthur	10 421	„
s. s. President Roosevelt	14 127	„
s. s. President Harding	14 127	„
s. s. President Adams	10 533	„
s. s. President Monroe	10 533	„
s. s. President van Buren	10 533	„
s. s. President Garfield	10 533	„
s. s. President Polk	10 533	„
s. s. President Fillmore	9 699	„
s. s. Susquehanna	10 058	„

Pacific Mail Steamship Company

- s.s. President Cleveland.
- s.s. President Taylor.
- s.s. President Lincoln.
- s.s. President Hayes.
- s.s. President Harrison.

Admiral Line

- s.s. President Madison.
- s.s. President McKinley.
- s.s. President Grant.
- s.s. President Jackson.
- s.s. President Jefferson.

Munson Steamship Line

- s.s. American Legion.
- s.s. Southern Cross.
- s.s. Pan America.
- s.s. Western World.
- s.s. Huron.
- s.s. Aeolus.

Wszystkie parowce te są w posiadaniu rządu amerykańskiego.

„United States Lines.“

Parowce linii United States kursują pomiędzy Bremą, Gdańskiem, Plymouth, Southampton, Queenstown, Londynem, Cherbourgiem i Nowym Jorkiem. Celem parowców tych, należących do rządu amerykańskiego, jest uprzyjemnienie podróży przez Ocean przez podniesienie komfortu i sposobność do życia towarzyskiego, spokój i wypoczynek, przy umiarkowanych cenach jazdy.

Co dotyczy kuchni, pozostającej pod kierownictwem najlepszych szefów, to dokłada się największych starań, aby dać tylko co najlepsze. Jadłospis zmienia się codziennie, podczas gdy jakość potraw przewyższa tylko ich obfitość.

Wyposażenie kabin jako też sal jadalnych, palarni, pokoiów do pisania i t. d. przedstawia szczyt na punkcie prostego efektu artystycznego. Okręty linii United States stwarzają atmosferę przypominającą własne życie domowe. Ubikacje są jasne, wentylowane i pod każdym względem nowoczesne.

Schludność jest na okrętach tych rzeczą największej wagi. Wszystko jest czyste bez plamki, z owem troskliwym uwzględnieniem higieny, które nadaje pasażerowi uczucie jak największej błogości.

Okręty linii United States przedstawiają zbytek i gust najpiewszorzędniejszego hotelu.

Każdy z okrętów linii United States pozwala na maximum przestrzeni dla podróżnego, niezależnie od tego, czy podróżuje on pierwszą, drugą czy trzecią kajutą. Uwzględniono wszelkie możliwe urządzenia dla podwyższenia opieki i bezpieczeństwa. Okręty pędzone są olejem i poruszają się tak spokojnie, że częstokroć wierzyc się nie chce, jakoby człowiek znajdował się na morzu.

Kabiny są dobrze przewietrzane, gustownie wyposażone i zaopatrzone we wszelkie nowoczesne urządzenia podróżne, jak lampy do czytania w łóżku, wentylatory i ogrzewalnie elektryczne, jako też okna podwójne. Kabiny pojedyncze jako też podwójne, z łazienką prywatną lub bez łazienki stoją do dyspozycji.

Zarząd wybrał oficerów i marynarzy, których obowiązkiem jest postarać się o wszelkie możliwe środki ostrożności, aby zabezpieczyć zdrowie wszystkich pasażerów: mężczyzn, kobiet i dzieci.

Na każdym okręcie znajduje się osobny oddział lekarski, doskonale zaopatrzony i w razie choroby dla wszystkich dostępny. Lekarze i pielęgniarki zawodowe są na każde zawołanie do dyspozycji. Na okrętach United States Lines znajdują się wszelkie wygody, zaprowadzone na innych wielkich parowcach oceanowych.

1. i 2. klasa.

Obejmują one kabiny pojedyncze lub połączone, z łazienką lub bez łazienki prywatnej. Hala gimnastyczna pod kierownictwem uzdolnionego nauczyciela, istnieje również. Sąsiedują z nią łaźnie elektryczne i natryskowe. Oprócz tego znajdują się tam pokoje bawialne z kupkami piasku dla dzieci, dalej salon muzyczny, pokój do pisania, biblioteki, pokoje towarzyskie, palarnia i pokój do gry w karty.

Na zabezpieczonych przed wiatrem pokładach i promenadach może pasażer przechadzać się lub wypoczywać na leżakach, nawet podczas niepomyślnej pogody.

Urządzenie 3. klasy.

Bez przesady powiedzieć można, że dotychczas w historii podróży oceanowych nigdy jeszcze nie dostarczono pasażerom 3. klasy na pokładzie okrętu tyle komfortu i wygody. Opowiadanie o ciasnocie i niewygodzie, jakie opisuje nam Robert Louis Stevenson o podróżnym 3. klasy przed mniej więcej 30 laty, należy dzisiaj na okrętach United States Lines zupełnie do przeszłości. W rzeczy samej są wygody dla pasażerów 3. klasy po dziś dzień daleko większe, niż urządzenia nawet w 1. i 2. klasie, jakie jeszcze przed kilku laty istniały na niektórych parowcach.

Pasażer 3. klasy ma do dyspozycji obszerne pokłady, zaopatrzone w krzesła. Może on przysłuchiwać się koncertom orkiestry okrętowej i uczestniczyć w wielu grach i innych rozrywkach. Kabiny jego dla 2 lub 4 lub 6 osób (na niektórych okrętach istnieją nawet kabiny jednoosobowe) są absolutnie czyste, dobrze wietrzone, gustowne i powabne, zaopatrzone w wygodne łóżka z zawsze czystą bielizną.

W jadalni 3. klasy zaprowadzone są krzesła (nie ławki). Na stołach widnieje porcelana i srebro, obrusy i serwety, podczas gdy kuchnia jest niezrównana. Na życzenie także kuchnia koszerna. „Pokoje do palenia i do wypoczynku istnieją również.

Oficerowie i marynarze na okrętach United States Lines interesują się szczególnie życzeniami pasażerów 3. klasy. Odpowiedzą oni cierpliwie i z namysłem na ich pytania i postarają się o to, aby podróż ich do Ameryki stała się możliwie przyjemną i interesującą.

Jakkolwiek wybierzesz Pan okręt United States Lines, czy będzie to „George Washington“, czy „America“, czy spokojne i wygodne okręty siostrzane „President Pierce“, „President Roosevelt“, „President Wilson“, czy też jeden z okrętów kabinowych, jak n. p. „President Adams“ lub „President Polk“ lub jeden z innych 16 okrętów tej linii — zawsze znajdziesz Pan nowy rodzaj zbytkownej wygody okrętowej, która podróż Pańską uczyni szczęśliwym wspomnieniem na całe życie.



Charakterystyczna scena na pokładzie jednego z parowców U. S. Lines. Podróźni spędzają tutaj mo-



gą wiele zachwycających godzin, bądź to na promienadzie, bądź na czytaniu, pogawędce lub w leżaku.



Obrazek niniejszy pokazuje, jak powabną być może sala jadalna na okręcie. Kuchnia i aprowizacja na okrętach U. S. Lines jest dumą kierownictwa tej linii.



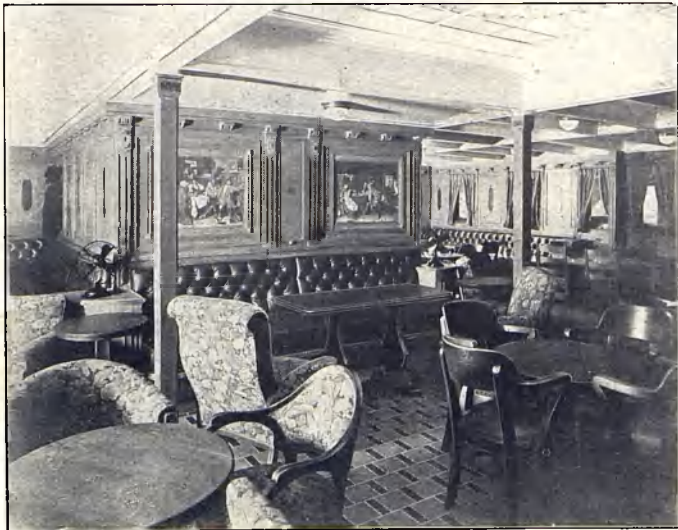
Kabina na okrętach U.S. Lines. Są one obszerne, dobrze przewietrzane i niecą przez swoje gustowne urządzenie i wyposażenie. Wszelka wygodą, jaką tylko podczas podróży wymarzyć sobie można, jest tutaj uwzględniona: okna okrętowe jedno ponad drugim, wachlarze elektryczne, piece elektryczne i t. d.



Kącik salonu dla dam trzeciej klasy na jednym z okrętów U.S. Lines.



Kupa piasku jest zachwytem dzieci. Istnieją więc także pokoje do zabawy, gdzie rodzice pozostawić mogą dzieci swoje z całym spokojem.



Jasna, przyjemna palarnia drugiej klasy w zdecydowanym guście amerykańskim, który wygodę i komfort stawia ponad wszystko.



Wyobrażona tutaj palarnia trzeciej klasy na jednym z okrętów United States Lines pokazuje przyjemne urządzenie, jakie znaleźć można na wszystkich okrętach rządu amerykańskiego.



Obszerne pokłady z wygodnymi miejscami do siedzenia dla podróżnych trzeciej klasy. Urządzenie to uprzyjemnia pasażerom podróż nadzwyczajnie i usuwa uczucie ciasnoty.



Podniecające koncerty kapeli okrętowej wnoszą urozmaicenie do programu rozrywek. Muzyka produkowana wybornie jest źródłem radości dla młodzieży i starszych.



Pasażerowie trzeciej klasy nauczyli się cenić jako przyjemne miejsce pobytu sale jadalne z dobrą wentylacją i wygodnym wyposażeniem. Nowo zaprowadzono między innymi krzesła, serwety, obrusy, sztućce i porcelanę. Jadło jest niezrównane pod względem urozmaicenia i obfitości.

Pogląd na odpłynięcia i ceny podróży:

United States Lines

Tygodniowe podróże

z Bremy przez Southamton i
Cherbourg do Nowego Jorku

	1. klasy	2. klasy	3. klasy
S. S. George Washington	\$ 230,-	\$ 137,50	\$ 102,50
S. S. America	\$ 220,-	\$ 135,-	\$ 102,50
S. S. President Roosevelt	\$ 205,-	—	\$ 102,50
S. S. President Harding	\$ 205,-	—	\$ 102,50
S. S. President Arthur	—	\$ 130,-	\$ 102,50

Gdańsk – Brema – Nowy Jork

	1. klasy	2. klasy	3. klasy
S. S. Susquehanna	\$ 132,50	—	\$ 105,50

Tygodniowe podróże

z Londym przez Cherbourg i
Queenstown do Nowego Jorku

	1. klasy	2. klasy	3. klasy
S. S. President Adams	£ 27.12.0	—	£ 17.5.0
S. S. President Monroe	£ 27.12.0	—	—
S. S. President Van Buren	£ 27.12.0	—	—
S. S. President Garfield	£ 27.12.0	—	£ 17.5.0
S. S. President Polk	£ 27.12.0	—	£ 17.5.0

Dzieci w wieku od lat 1—10 placą połowę ceny na wszystkich okrętach i we wszystkich kabinach.

Niemowlęta	£ 3.16.0	£ 4.4.0	£ 2.11.0	£ 2.11.0	£ 1.6.0
Służące	£ 34.10.0	£ 38.0.0	—	—	—

Pasażerowie 2. i 3. klasy ekspedjowani bywają bezpłatnie z Nowego Jorku do Bostonu lub Filadelfji, jeśli miasta te są celem podróży, jednakże wnioszek o bilety przedstawiony być musi w czasie wykupienia karty okrętowej.

Amerykański podatek pogłówny wynosi 8 dolarów od wszystkich pasażerów, którzy nie są narodowości amerykańskiej i od dzieci niżej lat 16. towarzyszących rodzicom, jako też od pasażerów do innych krajów z biletami przejsciowemi.

Zaliczki: Miejsca do przejazdu zapewnione być mogą przez zaliczkę w kwocie 25% ceny pasażu. Naradz się Pan z najbliższem biurem podróżnym i zażądaj Pan miejsca na przejazd na jednym z dobrych parowców United States Lines.

Pacific Mail Steamship Company

Czternastodniowe odjazdy
z San Francisco do Japonji i Chin
przez Honolulu

S. S. President Cleveland

S. S. President Taylor

S. S. President Lincoln

Zawijają do portów Honolulu, Jokohamy, Kobe, Szangaju,
Manili, Honkongu

Podróże miesięczne
z San Francisco, Honolulu, Manili
i Honkongu

S. S. President Hayes

S. S. President Harrison

Zawijają do portów Jokohamy, Kobe, Nagasaki, Szangaju,
Honkongu i Manili

Przejazd 1. klasą z portu europejskiego poczynsz 146 £.

Obejmuje on:

- a) Kabinę 1. klasy dla podróży atlantyckiej nie przewyższającą 51 £ 5 szylingów.
- b) 1. klasę kolei żelaznej z transatlantyckiego portu wyładowania do San Francisco (wyjąwszy stołowanie i wagon sypialny podczas jazdy koleją)
- c) 1. klasę przejazdu, rata minimalna na parowcu Pacifik podatek amerykański i t. d.
Bagaż na kolejach amerykańskich zwykle 350 lbs. wolny, tak samo na parowcach.
Dzieci od 2 do 10 lat połowę ceny, niemowlęta 10% podróży dla dorosłych.

W sprawie wszelkich dalszych informacji zechciej Pan zwrócić się do Agentury United States Lines.

Admiral Line

Odjazdy czternastodniowe

z Seattle i Victorii (B. C.) do Japonji,
Chin, Manili

S. S. President Jefferson S. S. President Mc. Kinley
S. S. President Madison S. S. President Grant
S. S. President Jackson

Zawijają do portów Jokohamy, Kobe, Nagasaki, Honkongu
i Manili.

Przejazd 1. klasą z portu europejskiego począwszy 146 £.

Obejmuje on:

- Kabinę 1. klasy dla przejazdu atlantyckiego, nie ponad 51 £ i 5 szylingów.
1. klasę kolei żelaznej z transatlantyckiego portu wylądowania bezpośrednio do Seattle (z wyjątkiem stołowania i wagonu sypialnego podczas jazdy koleją).
1. klasa, rata minimalna, na parowcu Pacifik, podatek amerykański i t. d. — Dzieci od lat 2 do 10 płacą połowę ceny. — Niemowlęta 10% ceny podróży dorosłych.

Munson Line

Podróże czternastodniowe

z Nowego Jorku do Brazylji i La Plata

S. S. American Legion S. S. Western World
S. S. Pan-America S. S. Southern Cross
S. S. Aeolus S. S. Huron

Ceny jazdy z Nowego Jorku:

	1. klasy	2. klasy
Rio de Janeiro.	\$ 415.00	\$ 195.00
Santos	\$ 425.00	\$ 200.00
Montevideo	\$ 475.00	\$ 230.00
Buenos Aires	\$ 490.00	\$ 235.00
Antylle, Kuba.	\$ 90.00	—

Podatek amerykański osobno. — Dzieci od lat 2 do 10 połowę ceny. — Niemowlęta 10% ceny dla dorosłych.

W sprawie wszelkich dalszych informacji prosimy zwrócić się do agentury United States Lines i do agentów we wszystkich większych miastach całego świata.

Agencje europejskie:

Akwizgran	Am Elisenbrunnen
Zagrzeb	Viator Konačište-Mihanovica ulica
Amsterdam	Heerengracht 546
Baden-Baden	Lichtenthaler Strasse 10
Barmen-Elberfeld	Barmen, Alter Markt 12
Berlin W 8	Unter den Linden 1 und NW 40, Invalidenstrasse 93
Brunświk	Bohlweg 16
Budapeszt	VIII., Baross-Tér 3 Sz.
Bukareszt	Calea Mosilor 51
Gdańsk	„Hohetor“ - Heumarkt
Drezno	Prager Strasse 49
Essen	Handelshof
Frankfurt n. Menem	Kaiserstrasse 76
Gothenburg	Packhusplatsen 2
Hanower	Georgstr. 30, Ecke Andreaestr.
Helsingfors	Ankargatan 5
Karlsbad	Alte Wiese 326
Klagenfurt	Stauderplatz 3
Koblencja	Goebenplatz 9
Kopenhaga	St. Annaeplads 10
Kolonja n. R.	Domkloster 1
Kowno	Laisves Aleja 24
Krystjanja	Carl Johansgade 3
Lipsk	Poststrasse 1
Londyn SW	3 Cockspur Street
Magdeburg	Breiteweg 166
Monachjum	Brienerstr. 8 (Café Luitpold)
Nowy Jork	45 Broadway
Norymberga	Klaragasse 3
Paryż	11bis Rue Scribe
Fraga czeska	II, Na Příkopě 19
Rewal	Toom-Kooli uul 7
Ryga	Bastei-Boulevard 11
Sztokholm	Nordisk Resebureau, Operahuset
Sztuttgart	Königstrasse 15
Warszawa	Senatorska 28-30
Wiedeń	Kärntnerring 13 (Grand Hotel)
Wrocław	Neue Schweidnitzer Strasse 6

i dalej agencji we wszystkich większych miastach świata.

**Wszelkie objaśnienia, bilety, zamawianie kabin
przez agencje.**





75-

Biblioteka Śląska w Katowicach
Id: 0030000309092



II 494465



OFIAROWANY
PRZEZ
UNITED STATES LINES
PAROWIEC
RZĄDOWY STANÓW ZJEDNOCZONYCH